

# Møteinnkalling

---

**Utvalg:** Midtre Nordland nasjonalparkstyre  
**Møtested:** Storjord  
**Dato:** 06.12.2013  
**Tidspunkt:** Kl 09:00

---

Eventuelt forfall må meldes snarest på tlf. 95254183. Vararepresentanter møter etter nærmere beskjed.

## Orienteringssaker:

1. «Min nasjonalpark» - utvikling og tilrettelegging for naturveiledning  
v/ Zdenek Dvorak og Benny Sætermo, Nordland nasjonalparksenter
2. Hvor effektivt og demokratisk er Midtre Nordland nasjonalparkstyre  
v/ mastergradstudent Hanne Sofie Trager
3. Nye stillinger, organisering av sekretariatet m.v. v/styreleder Siv Mossleth

## Saksliste

Utvalgs- saksnr	Innhold	Lukket	Arkiv- saksnr
ST 65/2013	Godkjenning av innkalling / protokoll		2003/577
ST 66/2013	Referatsaker		2003/577
RS 30/2013	MIDNOR - Avgjørelse i klagesak - Tillatelse - Bruk av ATV med belter , snøskuter eller bandvogn ved frakt av elg - Sjunkhatten nasjonalpark		2011/6955
RS 31/2013	Utkast til forslag - Revisjon av Saltfjellet-Svartisen nasjonalpark med tilhørende verneområder og verneplan for utvidelse av Saltfjellet-Svartisen nasjonalpark i Rana og Rødøy kommuner		2013/3772
RS 32/2013	Vedr faglig rådgivende utvalg for Midtre Nordland nasjonalparkstyre		2013/1192
RS 33/2013	Forberedende klagebehandling - Innsetting av vedovn i naust ved Kjemåvatnet - Saltfjellet landskapsvernområde - Ørjan Eliassen		2012/8564
RS 34/2013	MIDNOR - Anmodning om telling av trafikk i Finnkonnakken		2013/6294
RS 35/2013	Klage på vedtak		2013/6863
RS 36/2013	SV: Klage på vedtak		2013/6863
RS 37/2013	MIDNOR - Klage på saksbehandling - Søknad om dispensasjon - Helikopterbruk - Sauesanking ved Krukki - Wanja Rakvaag		2013/6863
RS 38/2013	Godkjenning forvaltningsplan Rago		2011/5030
RS 39/2013	Behov for foto til utvikling av interaktiv utstilling av alle nasjonalparkene		2013/7087
RS 40/2013	SV: Oppsynsressurser i våre 5 nasjonalparker i Midtre Nordland		2013/8135
DS 26/2013	Junkerdal nasjonalpark - Dispensasjon for motorisert ferdsel - Jon - Ole Kuhmunen og Karl - Henrik Kuhmunen		2013/6970
DS 27/2013	Junkerdal Nasjonalpark - Dispensasjon for transport med snøskuter til hytte i Kvebilok- - Christian Ruså		2012/6068
ST 67/2013	Saltfjellet-Svartisen nasjonalpark - søknad om dispensasjon fra verneforskrift til oppføring av		2013/8154

	driftsbygning Bredek - Helgeland Museum og Statsskog Fjelltjenesten	
ST 68/2013	Saltfjellet - Svartisen nasjonalpark - klage på styrets vedtak om helikoptertransport i forbindelse med elgjakt i ST-sak 54/2013 - Fylkesmannen i Nordland	2013/4819
ST 69/2013	"Min nasjonalpark" - samarbeidsprosjekt om naturveiledning mellom NNPS og MNNPS	2013/8365
ST 70/2013	Budsjett MNNPS 2014 - styrets forslag	2013/8408
ST 71/2013	Bestillingsdialogen 2014 - forslag til tiltak MNNPS	2013/8135
ST 72/2013	Møteplan for styret og AU i 2014	2013/8219
ST 73/2013	Eventuelt	2003/577

ST 66/2013 Referatsaker



**DET KONGELIGE  
MILJØVERNDEPARTEMENT**

Johan Furebotten  
Vangveien 10  
8200 FAUSKE

Deres ref

Vår ref

Dato

13/2058-

19.11.2013

**Avgjørelse i klagesak om bruk av ATV med belter, snøskuter eller bandvogn ved frakt av elg i Sjunkehatten nasjonalpark**

Det vises til søknad fra Johan Furebotten 20. september 2012, Midtre Nordland nasjonalparkstyre v/ arbeidsutvalgets vedtak 26. september 2012, klage fra Furebotten 3. oktober 2012, ny vurdering av nasjonalparkstyret 6. desember 2012 og tilrådning fra Direktoratet for naturforvaltning 26. april 2013.

**Departementet gir tillatelse til bruk av ATV med belter og snøskuter til uttransport av felt elg i Fridalen i Sjunkehatten nasjonalpark. Departementet finner at både ATV med belter og snøskuter må anses som "lett beltekjøretøy som ikke setter varige spor i terrenget" etter verneforskriften § 3 punkt 6.3 bokstav i. Det er stilt en rekke vilkår til tillatelsen. Klager er etter dette gitt medhold i saken.**

**Sakens bakgrunn**

Johan Furebotten søkte 20. september 2012 om å få bruke snøskuter, ATV eller lett beltekjøretøy for uttransport av felt elg i Sjunkehatten nasjonalpark fra 25. september til og med 30. oktober 2012.

Midtre Nordland nasjonalparkstyre v/ arbeidsutvalget behandlet søknaden 26. september 2012. Arbeidsutvalget vedtok å gi tillatelse til bruk av lett beltekjøretøy (elgtrekk/jernhest). Det ble satt en rekke vilkår. Arbeidsutvalget avslo søknaden om bruk av snøskuter, ATV og bandvogn.

Furebotten påklagde arbeidsutvalgets vedtak 3. oktober 2012. Klagen ble behandlet av Midtre Nordland nasjonalparkstyre 6. desember 2012, som opprettholdt sitt vedtak.

Direktoratet for naturforvaltning ga sin tilrådning til Miljøverndepartementet 26. april 2013.

### **Søknad 20. september 2012**

Johan Furebotten søkte 20. september 2012 om å få bruke snøskuter, ATV eller lett beltekjøretøy for uttransport av felt elg i Sjunkehatten nasjonalpark fra 25. september til og med 30. oktober 2012. Det ble opplyst at det kan være aktuelt å leie folk til uttransport av elgen.

### **Nasjonalparkstyret v/arbeidsutvalgets vedtak 26. september 2012**

Midtre Nordland nasjonalparkstyre v/ arbeidsutvalget behandlet søknaden 26. september 2012. Arbeidsutvalget vedtok å gi tillatelse til bruk av lett beltekjøretøy (elgtrekk/jernhest). Det ble satt en rekke vilkår. Arbeidsutvalget avsto søknaden om bruk av snøskuter, ATV og bandvogn.

### **Klage 3. oktober 2012**

Furebotten påklaget vedtaket 3. oktober 2012. Det ble klaget over følgende:

1. Søknaden er utvidet med hensyn til bruk av transportmiddel på bakgrunn av en telefonsamtale med forvaltningsmyndigheten. Det er ikke klagers ønske å fravike den opprinnelige søknaden vedrørende bruk av kjøretøy og det er bare de fremkomstmidler som nevnes der som aktuelle for søker.
2. ATV med belter er ikke vurdert. Det vises til at det finnes en aktuell ATV med belteutrustning med lavt belte/hjultrykk på terrenget.
3. Fridalen er et område hvor det ofte er store snømengder og hvor det også kan komme snø i løpet av elgjakta.
4. Det er vanskelig tilgang på elgtrekk/jernhest. Kravet til fremkomstmiddel er urimelig og vil kunne medføre utgifter som gjør at jegere/allmenheten ikke vil kunne jakte på statens grunn.
5. Statskog skal i følge forvaltningsmyndigheten ha gitt uttrykk for at ATV ikke ønskes som transportmiddel for uttransport av elg på områder hvor de er grunneier. Klager hevder at han ikke har fått slike signaler fra Statskog og krever dette dokumentert.
6. Det vises til fjoråret hvor det ble åpnet for bruk av ATV. Dette var en fornuftig praksis som også kunne legges til grunn senere.

### **Nasjonalparkstyrets behandling 6. desember 2012**

Nasjonalparkstyret tok ikke klagen til følge. Styret kommenterte alle punktene i klagen.

Til første punkt bemerker styret at de etter en telefonsamtale har lagt til grunn at søknaden også omfattet bandvogn og beklager denne misforståelsen. Dette påvirket uansett ikke avgjørelsen, da verneforskrift og forvaltningsplan bare åpner for bruk av lett beltekjøretøy (lignende jernhest) for uttransport av felt elg.

Når det gjelder punkt 2, så ble andre fremkomstmidler ikke vurdert, da verneforskriften åpner for "bruk av lett beltekjøretøy som ikke setter varige spor i terrenget eller luftfartøy for uttransport av felt elg eller hjort" jf. § 3 punkt 6.3 bokstav i. Det vises også til

forvaltningsplanen, hvor det stå under punkt 4.10 at "lett beltekjøretøy er ment å være jernhest eller tilsvarende. ATV med belter er ikke å betrakte som lett terrenggående beltekjøretøy".

Til klagens punkt 3 vises det igjen til verneforskrift og forvaltningsplan, hvor det bare er lett beltekjøretøy det kan gis tillatelse for. Når det gjelder snøforholdene, var det i 2012 begrenset snøscooterføre i oktober.

I punkt 4 i klagen viser klager til søknaden fra 2011 hvor det redegjøres for valg av transportmiddel. Styret hevder at dette er tatt med i vurderingen, men viser til verneforskrift, forvaltningsplan og naturmangfoldloven. Den samlede vurderingen tilsier at lett beltekjøretøy er det som kan tillates av hensyn til verneverdiene.

Styret hevdet at Statskog i møter og på mail har uttrykt at de ønsker at det skal tas hensyn til naturverdiene ved barmarkskjøring på deres eiendom. Statskog forholder seg til verneforskrift og forvaltningsplan.

Til slutt viser styret til at innstillingen til vedtak i fjor var å avslå søknad om bruk av ATV, men at arbeidsutvalget fant å kunne gi tillatelse til bruk av ATV som omsøkt. Senere har nasjonalparkstyret funnet det viktig å ha en lik praksis på liknende saker.

#### **Direktoratet for naturforvaltnings tilråding 26. april 2013**

Direktoratet for naturforvaltning anbefaler at det gis dispensasjon til bruk av lett beltekjøretøy, herunder ATV med belter og snøskuter, for utfrakt av felt elg i Sjunkehatten nasjonalpark, jf. verneforskriften § 3 punkt 6.3 bokstav i. Snøskuter kan bare benyttes som fremkomstmiddel på frossen og snødekt mark. For kjøring med ATV med belter må det velges traseer på fast og tørr grunn der dette er mulig. Det kan ikke forventes å få tillatelse neste år til bruk av ATV med belter til utfrakt av elg/hjort dersom det kan påvises mer omfattende skader i terrenget enn hva som ville vært tilfelle dersom fremkomstmiddelet hadde vært jernhest/elgtrekk.

Det presiseres i klagen at søknaden ikke omfatter bruk av beltevogn, slik at det bare søkes om å kunne benytte ATV eller snøskuter. Unntaksbestemmelsen omfatter bruk av lett beltekjøretøy som ikke setter varige spor i terrenget. Kjøring med snøskuter er motorferdsel med lett beltekjøretøy som ikke setter varige spor i terrenget, da det legges til grunn at slik kjøring bare finner sted på frossen og snødekt mark.

Når det gjelder ATV er dette vanligvis ikke å betrakte som et beltekjøretøy da ATV normalt har fire til seks hjul og ikke belter. Direktoratet har tidligere lagt til grunn at begrepet "lett beltekjøretøy" heller ikke omfatter ATV med belter. Etter å ha tatt dette til ny vurdering finner direktoratet at også ATV med belter kan falle inn under denne definisjonen, da en gjennomsnittlig ATV ikke veier vesentlig mer enn en jernhest eller elgtrekk og at forsvarlig bruk av en ATV med belter ikke har vesentlig større skadeevne på naturmangfold enn andre lette beltekjøretøy, så som jernhest og elgtrekk.

I foreliggende sak opplyser klager at det vil kunne være aktuelt å montere belter på ATV og direktoratet finner av den grunn å kunne behandle klagen etter verneforskriften § 3 punkt 6.3 bokstav i.

Søkers behov for å kunne benytte ATV med belter/snøskuter kontra jernhest/elgtrekk må avveies mot mulige skader og ulemper dette medfører på verneverdier og verneformål i nasjonalparken. Direktoratet har vurdert om kjøring med ATV med belter eller snøskuter medfører større terrengskader eller skader på andre verneverdier enn utfrakt ved bruk av jernhest eller elgtrekk.

Kunnskapen om området er hentet fra nasjonalparkstyret sin behandling av saken og forvaltningsplanen for Sjunkehatten. Den omsøkte kjøringen skal finne sted i et sårbart område i Fridalen. Området opplyses å være viktig for friluftsliv, fugl og området har ellers betydning for verneverdiene. Direktoratet mener imidlertid at det ikke er noen vesentlig betydning for områdets sårbarhet, verneverdiene eller friluftslivet om det kjøres jernhest/elgtrekk eller om det foretas en forsvarlig kjøring med ATV med belter eller snøskuter.

I denne saken er det allerede gitt tillatelse til uttransport av felt elg med jernhest/elgtrekk. Direktoratet mener den samlede belastningen ikke blir vesentlig større om det i stedet for benyttes ATV med belter eller snøskuter som transportmiddel i denne sak.

Direktoratet mener vi har tilstrekkelig kunnskap om hvordan tiltakets påvirkning på naturmangfoldet. Føre-var-prinsippet tillegges derfor liten vekt i saken, jf. nml. § 9.

I kongelig resolusjon for Sjunkehatten står det på s. 44 andre avsnitt følgende i forbindelse med bestemmelsen om utfrakt av felt vilt: "Når det gjelder 4-hjuls motorsykler finnes det mange eksempler på at disse setter varige spor ved at de forårsaker erosjon og stygge sår i terrenget. FM ønsker derfor ikke at det skal gis anledning til, verken gjennom direkte unntak eller etter søknad, at slike kjøretøy kan brukes til utfrakt av felt storvilt i verneområdet. I bestemmelsene er det ikke krav om elgtrekk, men derimot om lett beltekjøretøy som ikke setter varige spor. Marktrykket vil dermed være avgjørende. DN støtter FMs kommentarer og forslag. MD slutter seg til FMs og DNs merknader og forslag." ATV med belter omtales ikke og direktoratet mener derfor at forarbeidene ikke er til hinder for at ATV med belter også kan falle inn under ordlyden "lett beltekjøretøy". Det vises til vår vurdering av skadepotensialet til dette fremkomstmiddelet ved forsvarlig bruk sammenliknet med elgtrekk eller jernhest.

Når det gjelder tillatelse til å benytte snøskuter for utfrakt av elg eller hjort, så vil kjøring på frossen og snødekt mark i liten grad skade terrenget og verneverdiene i denne sak. Dette er den mest skånsomme måten å frakte ut elgslakt på. En forutsetning må selvfølgelig være at traseene det skal kjøres på er godt snødekt og at marka er frossen.

På bakgrunn av ovennevnte finner Direktoratet for naturforvaltning at vilkårene for å gi dispensasjon til bruk av ATV med belte eller snøscooter foreligger etter verneforskriften § 3 punkt 6.3 bokstav i. En tillatelse til bruk av ATV med belter vil kunne skape en presedens for andre som ønsker å benytte et av disse fremkomstmidlene for å frakte ut skutt elg eller hjort.



Direktoratet finner allikevel ikke å tillegge presedenshensynet betydning, da det som overfor nevnt ikke er grunn til å anta at en forsvarlig bruk av ATV med belter eller snøskuter på snødekt mark påfører naturmangfoldet større skader enn bruk av elgtrekk eller jernhest.

### **Departementets vurdering**

Miljøverndepartementet mener at saken er tilstrekkelig opplyst og at klagen kan behandles.

Klageinstansen kan prøve alle sider ved saken, jf. forvaltningsloven § 34.

Klagen behandles etter forskrift 5. februar 2010 nr. 131 om Sjunkehatten nasjonalpark/Dávga suoddjimpárkka.

Det følger av forskriften § 3 punkt 6.1 at motorferdsel er forbudt i nasjonalparken.

Etter forskriften § 3 punkt 6.3 bokstav i kan forvaltningsmyndigheten likevel gi tillatelse til ”bruk av lett beltekjøretøy som ikke setter varige spor i terrenget eller luftfartøy for uttransport av felt elg og hjort”.

Nasjonalparkstyret har besluttet å gi tillatelse til bruk av jernhest/elgtrekk. Denne avgjørelsen er ikke påklaget. Departementet vil derfor ikke foreta en skjønsmessig vurdering av hvorvidt tillatelse til bruk av lett beltekjøretøy bør gis eller ikke, men begrense behandlingen til spørsmålet om også ATV og/eller snøskuter kan anses som ”lett beltekjøretøy som ikke setter varige spor i terrenget”. Bruken av de miljørettslige prinsippene i naturmangfoldloven §§ 8 til 12 vil dermed også begrenses til denne vurderingen.

Forvaltningsplanen omtaler unntaksbestemmelsen i § 3 punkt 6.3 bokstav i på følgende måte: ”Lett beltekjøretøy er ment å være jernhest eller tilsvarende. ATV med belter er ikke å betrakte som lett terrenggående beltekjøretøy” (punkt 4.10).

Normalt vil en slik avgrensning i forvaltningsplanen veie tungt. I denne saken er det imidlertid knyttet usikkerhet til den faglige begrunnelsen for avgrensingen. Det anses derfor å være behov for en noe grundigere vurdering av unntaksbestemmelsens anvendelsesområde.

Både ATV med belter og snøskuter er å anse som beltekjøretøy. ATV uten belter er ikke beltekjøretøy og faller følgelig utenfor unntaksbestemmelsen.

Det følger av unntaksbestemmelsen at beltekjøretøyet skal være lett. Dette avgrenser mot beltevogn og andre tyngre kjøretøy. Både elgtrekk/jernhest, ATV med belter og snøskuter finnes i ulike modeller og vekten vil derfor variere. Miljødirektoratet har undersøkt vekten på én representativ jernhest (Lennartsfors Järnhäst) og én representativ ATV med belter (Polaris Sportsman 800 Forest med Camouplast Tatou ATV 4s). Vekten på jernhesten var mellom 328 og 454 kg, mens vekten på ATV med belter var 456 kg. Snøskuter er, etter det departementet har brakt på rene, gjennomgående betraktelig lettere, med en vekt på 200 til 250 kg. Ut fra vektkriteriet mener departementet på denne bakgrunn at det ikke er grunnlag for å ekskludere ATV med belter og snøskuter fra unntaksbestemmelsens anvendelsesområde.

Avgjørende for om det kan gis tillatelse til ATV med belter og snøskuter, må etter dette være hvorvidt ATV med belter og snøskuter setter "varige spor i terrenget" i større grad enn det en jernhest gjør.

Sjunkhatten nasjonalpark er et stort, sammenhengende og villmarkspreget naturområde med særegne, representative økosystemer og landskap, og som er uten tyngre inngrep. Det er i Fridalen ikke registrert truede eller nær truede naturtyper eller arter i Naturbase og Artskart.

En snøskuter som kjøres på frossen og snødekt mark, vil kunne påføre skader på busk og annen lavtvoksende vegetasjon som ikke er dekket av snø dersom man ikke kjører utenom denne vegetasjonen. Tilsvarende skade vil imidlertid følge ved tilsvarende kjøring med jernhest. Forutsatt frossen og snødekt mark, mener departementet at snøskuter vil være det mest skånsomme av de tre kjøretøyene og at kjøring normalt ikke vil medføre varige spor i terrenget.

Når det gjelder ATV med belter, finnes det lite undersøkelser av terrengskader ved kjøring. Det foreligger imidlertid en rapport fra Statens naturoppsyn til Fylkesmannen i Oppland 26. januar 2010 om sporsetting og terrengslitasje ved utkjøring av stovilt med ulike kjøretøy.

Feltforsøkene ble gjennomført i Øyer og Gausdal statsalmenninger i 2008 og 2009. I Øyer ble et lokalt jaktlag fulgt under uttransport av elg ved bruk av ATV. Kjøringen skjedde både i tørr og fuktig mark i skog samt i myr. I Gausdal ble elgtrekk og ATV kjørt parallelt i myr/skogsterreng med samme last og med ulike hastigheter.

Resultatene av forsøkene var at ATV og jernhest med henger med ca. 300 kg vekt kjørt parallelt i gangfart ga minimal forskjell i synlighet og innsynkning på fast myr og ubetydelig eller liten forskjell på bløt myr (gjennomsnitt mindre innsynkning fra elgtrekk). Når ATV ble kjørt i minst dobbelt så høy fart som gangfart, ga dette tydelig større innsynkning. Statens naturoppsyns hovedkonklusjon var at bruken av kjøretøyet (kjøreadferden) og særlig farten, er den viktigste faktoren for forskjeller i sporsetting og terrengslitasje. Dersom en ATV kjøres i samme fart og med samme hensynsfullhet som en jernhest, er trolig forskjellen liten. Det ble imidlertid stilt spørsmål ved om dette skjer i praksis. Blant annet ble det vist til at man vil kunne støte på bløte partier og bratte/vanskelige partier og at terrengpåvirkningen kan øke hvis føreren av en ATV, for å komme seg ut av en situasjon, tar i bruk den farten og de kreftene ATVen har til rådighet.

Departementet bemerker at feltforsøkene beskrevet ovenfor ble gjennomført med en ATV uten belter. Det må derfor kunne legges til grunn at terrengpåvirkningen vil bli mindre ved bruk av en ATV med belter. Basert på eksisterende og tilgjengelig kunnskap om naturen i Fridalen og tiltakets påvirkning på naturen, mener departementet at det kan legges til grunn at en ATV med belter normalt ikke vil sette varige spor i terrenget i større grad enn det en jernhest vil gjøre, forutsatt at ATV'en med belter ikke kjører raskere enn jernhesten. Den samlede belastningen vil dermed heller ikke bli større. Departementet legger til grunn at kunnskapsgrunnlaget er tilstrekkelig og at føre-var-prinsippet ikke får anvendelse.

Tatt i betraktning at fart og annen kjøreadferd vil være avgjørende for terrengpåvirkningen av ATV med belter, bør det stilles vilkår for å begrense mulig terrengskade, jf. naturmangfoldloven § 12. Det faktum at ATV i snitt er noe tyngre enn jernhest tilsier også at det stilles slike vilkår. Dette bør omfatte vilkår om at tillatelsen bare gjelder kjøring i ganghastighet eller lavere (tilsvarende fart som jernhesten, jf. resultatene fra feltforsøkene om økt skade ved høyere fart), at kjøringen skal følge eksisterende veier/traséer så langt som mulig, at kjøring skal skje så hensynsfullt som mulig, at det ikke skal settes varige spor i terrenget og at fører skal unngå områder som vil kunne få særlige skader, herunder særlig våte myrpartier.

Tilsvarende vilkår vil ikke være nødvendig for snøskuter, med unntak for krav til hensynsfull kjøring og krav om å unngå områder som vil kunne få særlige skader. For snøskuter stilles imidlertid vilkår om at tillatelsen bare gjelder kjøring på frossen og snødekt mark.

I tillegg til ovennevnte vilkår, gjelder for både ATV med belter og snøskuter øvrige standard vilkår stilt av nasjonalparkstyret om tidsperiode for tillatelsen, antall turer, innhenting av tillatelse fra grunneier og kommune, varsel til SNO, krav om medbrakt tillatelse og rapportering til nasjonalparkstyret i etterkant.

Departementet gir etter dette Johan Furebotten tillatelse til bruk av ATV med belter og snøskuter ved uttransport av felt elg i Fridalen i Sjunkehatten nasjonalpark på nærmere angitte vilkår. Det er tidligere gitt tillatelse til bruk av jernhest. Den delen av arbeidsutvalgets vedtak ble ikke påklaget og blir dermed stående med vilkår.

Departementet bemerker at både bruk av jernhest og ATV med belter medfører spor i terrenget. I særlig sårbare områder bør det derfor vises varsomhet med å gi tillatelse til slik transport og i stedet vurderes lufttransport av felt vilt.

#### **Vedtak:**

1. Johan Furebotten gis tillatelse til bruk av ATV med belter og snøskuter til uttransport av felt elg i Fridalen i Sjunkehatten nasjonalpark, jf. forskrift 5. februar 2010 nr. 131 om Sjunkehatten nasjonalpark § 3 punkt 6.3 bokstav i.

Tillatelsen gis på følgende vilkår:

- Tillatelsen gjelder for 2013 og gjelder kun uttransport av felt elg.
- Antall turer er begrenset oppad til det samme antall turer som antall elg på kvoten.
- Kjøring skal skje så hensynsfullt som mulig i forhold til dyreliv og vegetasjon
- Det skal ikke settes varige spor i terrenget. Med varige spor menes spor som er synlige over flere sesonger.
- Kjøring skal unngås i områder som vil kunne få særlige skader, herunder særlig på våte myrpartier.
- Det skal innhentes tillatelse fra grunneiere og kommune før kjøring.

- Etter elgen er felt og før kjøring gjennomføres, skal navn på sjåfør og kjørerute rapporteres til Statens naturoppsyn v/Geir Håkon Olsen (mobil 900 61 033).
- Tillatelsen skal tas med ved kjøring og forevises ved kontroll.
- Rapport med antall turer, tidspunkt for kjøringen og kjørerute påtegnet kart skal sendes til Midtre Nordland nasjonalparkstyre, Statens Hus, Moloveien, 8002 Bodø snarest etter elgjakten og senest 10. desember 2013.

For bruk av ATV med belter gjelder i tillegg følgende vilkår:

- Tillatelsen gjelder bare kjøring i ganghastighet eller lavere.
- Kjøringen skal følge eksisterende veier/traséer i nasjonalparken så langt som mulig.


For bruk av snøskuter gjelder i tillegg følgende vilkår:

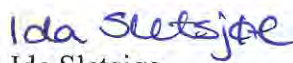
- Tillatelsen gjelder bare kjøring på frossen og snødekt mark.

Klagen er med dette endelig avgjort. Vedtaket kan ikke påklages.

Klager er gitt delvis medhold. Klager kan fremme krav om saksomkostninger, jf. forvaltningsloven § 36.

Med hilsen

  
Øivind Dannevig (e.f.)  
kst. avdelingsdirektør

  
Ida Sletsjøe  
seniorrådgiver

Kopi til:

Miljødirektoratet	Postboks 5672 Sluppen	7485	TRONDHEIM
Midtre Nordland nasjonalparkstyre	Moloveien 10	8002	BODØ
Fylkesmannen i Nordland	Moloveien 10	8002	BODØ
Fauske kommune	Postboks 93	8201	FAUSKE
Statens naturoppsyn	Postboks 5672 Sluppen	7485	TRONDHEIM
Øvrige nasjonalpark- og verneområdestyrer			
Øvrige fylkesmannsembeter			

Miljødirektoratet  
Postboks 5672 Sluppen  
7485 TRONDHEIM

Saksb.: Kjell Eivind Madsen  
e-post: [fmnokma@fylkesmannen.no](mailto:fmnokma@fylkesmannen.no)  
Tlf: 75531585  
Vår ref: 2011/9453  
Deres ref:  
Vår dato: 06.11.2013  
Deres dato:  
Arkivkode: 432.3

## **Oversendelse til faglig gjennomgang - Revisjon av Saltfjellet-Svartisen nasjonalpark med tilhørende verneområder og verneplan for utvidelse av Saltfjellet-Svartisen nasjonalpark i Rana og Rødøy kommuner**

Fylkesmannen i Nordland oversender med dette utkast til *Verneplan for utvidelse av Saltfjellet-Svartisen i Rana og Rødøy kommuner* og *Revisjon av Saltfjellet-Svartisen nasjonalpark med tilhørende verneområder* for faglig gjennomgang før høring. Planarbeidet har tatt tid, dette er redegjort for i dokumentene, vi ber derfor direktoratet prioritere saken slik at høring kan gjennomføres vinter/vår 2014. Dersom dere ønsker tilsendt øvrige dokumenter i saken ber vi om tilbakemelding på det.

Jf. naturmangfoldlovens § 35 siste ledd skal utkast til forvaltningsplan legges frem samtidig med vernevedtaket. Skissen skal også på høring samtidig med disse dokumentene. Det er Midtre Nordland nasjonalparkstyre som utarbeider forvaltningsplan. Det forslaget til utvidelse og revisjon som nå foreligger inneholder flere alternativer. Nasjonalparkstyret har valgt å avvente ferdigstillelse av et høringsdokument for forvaltningsplanen til det er klargjort om Fylkesmannens hovedforslag kan tilrås.

Vi ber derfor om at direktoratet snarlig tar stilling til om forslaget om en endring av verneområdene til en utvidet nasjonalpark kan forsvares faglig og dermed sendes på høring. Dersom nasjonalparkstyret får en slik avklaring tidlig vil de kunne oversende skisse til forvaltningsplan til faglig gjennomgang relativt hurtig. Å ferdigstille en skisse til forvaltningsplan knyttet til et forslag som seinere viser seg å ikke kunne sendes på høring vil medføre betydelig merarbeid for nasjonalparkstyret.

I verneplanen for utvidelse behandles de arealer som inngikk i Melfjord og Nord-Rana utbyggingene etter at konsesjonene ble trukket tilbake. For disse arealene foreligger flere alternativer og det foreslås både utvidelser av nasjonalparken og Blakkådalen naturreservat, samt opprettelse av et nytt landskapsvernområde i Melfjorden. Det er Melfjorden i Rødøy hvor det er størst uenighet om avgrensning. Arbeidsutvalgets alternative forslag i området er tilpasset for å sikre at vannkraftpotensialet i de to vassdragene Indre- og Ytre Stelåga kan realiseres.

I dokumentet om revisjon av verneplanen foreligger også ulike forslag. Fylkesmannens hovedforslag innebærer at Gåsvatnan landskapsvernområde, Saltfjellet landskapsvernområde, Semska-Stødi naturreservat og Storlia naturreservat oppheves og

---

innlemmes i en utvidet Saltfjellet-Svartisen nasjonalpark. Denne løsningen innebærer også at det lages en korridor langs E6 og jernbanen over Saltfjellet slik at denne sentrale infrastrukturen blir liggende utenfor vernet område. Arbeidsutvalgets alternative forslag innebærer at de to landskapsvernområdene består. Også i dette forslaget lages en korridor langs E6 og jernbanen.

Forslag til nye forskrifter er utarbeidet med bakgrunn i tilsendte maler fra direktoratet (seinest i april 2013). Det er i dokumentet redegjort for avvik fra malene.

Videre er det noen konkrete punkter som særlig har vært diskutert i planarbeidet. Dette er redegjort for i dokumentene, men vi velger likevel å fremheve noen her:

- ✓ Vern av arealer rundt Austerdalsvatnet, Rana. Det er planer om kraftutbygging i vassdraget. NVE avventer oppstart av konsesjonsbehandling til vernespørsmålet er avgjort. Det utkastet som nå foreligger omfatter ikke selve Austerdalsvatnet. En snarlig avklaring om dette vil gi NVE mulighet til å igangsette behandling.
- ✓ Blakkådalen, Rana. Her er store inngrep i form at demninger og inntak med overføring av vann til Storglomvatnet i Meløy. Av arronderingsmessige årsaker ville det vært ønskelig at arealet inngikk i nasjonalparken, men på grunn av inngrepene foreslås en utvidelse av Blakkådalen naturreservat.
- ✓ Melfjorden, Rødøy. Her er det motstridende arealbruksinteresser, det gjelder kraftutbygging, overføringslinje, veibygging (tunell) og vern.
- ✓ Tømmerdalen, Saltdal. Her foreligger ønske om å flytte grensen slik at privat grunn ikke berøres.
- ✓ Gåsvatnan landskapsvernområde. Særlig Nordlund gård av Jarbrufjell, Saltdal, og veien dit har vært vurdert om dette kan inngå i en nasjonalpark. I dag ligger anlegget i landskapsvernområde. Fylkesmannen er av den oppfatning at gårdsanlegget og veien kan inngå i en nasjonalpark.
- ✓ Semska-Stødi naturreservat, Saltdal. Det er særlig dagens ferdselsforbud som har vært diskutert. Ved innlemmelse i nasjonalparken foreslås ferdselsforbudet opphevet.
- ✓ E6 og jernbane over Saltfjellet. Forslaget innebærer at en utvidet nasjonalpark vil ha en separat østre del.
- ✓ I dagens forskrift for Saltfjellet-Svartisen kan det gis tillatelse til *anlegg og utvidelser av foreningshytter*. I ny forskriftsmal for nasjonalparker er dette punktet utelatt og det gjelder også forslaget til forskrift.

Til slutt vil Fylkesmannen opplyse om at det i de siste månedene har vært gitt flere tillatelser til bruk av helikopter for både frakt av utstyr i forbindelse med jakt og leiting etter sau i nasjonalparken. Den ene av disse tillatelsene ble påklagd av Fylkesmannen, klagesaken er ikke avgjort. Problemstillingene har ikke vært diskutert i arbeidsutvalget for denne verneplanen og det ligger ingen forslag inne i forskriften som kan åpne for slike tillatelser.

Fylkesmannen mener slike tillatelser bare er aktuelle i helt spesielle tilfeller hvor for eksempel tapssituasjonen på grunn av rovdyr er ekstraordinær eller tidlig vinter i fjellet gjør det nødvendig å lokalisere og hente ned beitedyr. Vi har derfor ikke vurdert å ta inn et eget punkt om dette og ber Miljødirektoratet gi en vurdering av om dette er motorferdsel som bør gis en åpning gjennom forskriften eller ikke.

Med hilsen

Roar Høgsæt  
fylkesmiljøvernssjef (e.f.)

Gunnar Rofstad  
seksjonsleder

*Dette brevet er godkjent elektronisk og har derfor ikke underskrift.*

**Kopi:**

Olav-Terje Hoff		8185	Vågaholmen
Hilde Sofie hansen	Postboks 173	8601	Mo i Rana
Gunnar Rofstad	Moloveien 10	8002	Bodø
Kurt Jørgen Gaup	Nesnaveien 1020	8725	Utskarpen
Anders Walkeapää	Lønsdal	8255	Røkland
Wenche Hjelmseth	Postboks 63 Sentrum	7801	Namsos
Siv Mossleth	Nordnes	8255	Røkland
Eva Stina Andersson	Langvassveien 70	8615	Skonseng
Gudbjørg Navjord		8110	Moldjord
Finn Asbjørn Jensen	Pb. 17	8251	Rognan
Midtre Nordland Nasjonalparkstyre	e-post		

**Vedlegg:**

1	Revisjon av Saltfjellet-Svartisen nasjonalpark med tilhørende verneområder
2	verneplan for utvidelse av Saltfjellet-Svartisen nasjonalpark i Rana og Rødøy kommuner

Fra: Ing-Lill Pavall[ing-lill.pavall@reindrifft.no]

Dato: 01.11.2013 15:37:17

Til: Skansen Ronny

Kopi: FMNO Postmottak Fylkesmannen i Nordland; Sylvi Katrin Brandsæther; Saltfjellet reinbeitedistrikt (saltfjellet.rbd@gmail.com); duokta@gmail.com; per.olof.blind@sbnnett.no; gaup66@online.no; Brun-Jenssen Christian

Tittel: Vedr. faglig rådgivende utvalg for Midtre Nordland nasjonalparkstyre

---

Vår ref.: Sak 2013/609

Viser til epost fra Ronny Skansen av 7. oktober.

Reindrifftsforvaltningen har tidligere blitt kontaktet med forespørsel om deltakelse i faglig rådgivende utvalg for Midtre Nordland nasjonalparkstyre.

Vi har tidligere gitt et svar i brev av 26.04.2013 der vi har reist to problemstillinger:

1. Reinbeitedistriktene får færre representanter i rådgivende utvalg

Reindrifftsforvaltningen har forstått dette slik at Reindrifftsforvaltningens deltakelse går på bekostning av representasjon fra reinbeitedistriktene. Det innebærer at reinbeitedistriktene får 2 representanter (ikke 4 som tidligere). Da Midtre Nordland Nasjonalparkstyre ble opprettet, var det enighet om at reindrifftsinteressene skulle ivaretas av reindrifftsutøverne selv (gjennom reinbeitedistriktene) i faglig rådgivende utvalg av . I denne sammenhengen er det spørsmål om færre representanter fra reindrifften, er i tråd med de intensjoner som ligger til grunn for opprettelsen av desentralisert verneområdeforvaltning.

Reindrifftsforvaltningen er heller ikke kjent med om reinbeitedistriktene har uttalt seg om dette.

2. Forvaltning av reindrift blir en del av fylkesmannsembetet

I vårt brev av 26.04.2013 orienterte vi om forslaget om å legge ned Områdestyret fra 01.01.2014. Forslaget ble vedtatt av Stortinget i slutten av mai ved endring i reindrifftsloven. Stortingets vedtak klargjorde også at Reindrifftsforvaltningens områdekontor blir overført til fylkesmannen. Det er derfor fylkesmannen i Nordland som fra 1. januar har ansvar for forvaltningen av reindrift i Nordland reinbeiteområde.

Dette medfører at det er spørsmål om det er naturlig at fylkesmannen som eneste statlige fagmyndighet skal delta i det rådgivende utvalget. Reindrifftsforvaltningen vil ta opp denne problemstillingen internt hos fylkesmannen etter 1. januar.

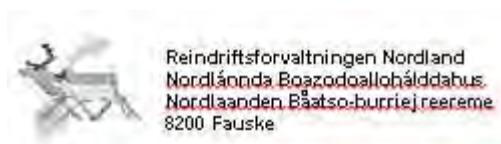
Reindrifftsforvaltningen kan derfor ikke per dags dato ta stilling til deltakelse i det rådgivende utvalget.

Når det gjelder reinbeitedistriktenes representasjon, er det noe som reinbeitedistriktene selv bør avgjøre.

*Med vennlig hilsen*

*Ing-Lill Pavall*

*Reindrifftsagronom/underdirektør*



Sjøgata 78



8200 Fauske

Telefon dir.: (+47) 75 60 02 62  
Mobil: (+47) 900 95813  
E-post: [ing-lill@reindrift.no](mailto:ing-lill@reindrift.no)  
Web: <http://www.reindrift.no/>



Miljøverndepartementet  
Postboks 8013 Dep  
0030 OSLO

Mottatt FM-NO

20 SEPT. 2013

Trondheim, 13.09.2013

Deres ref.:  
[Deres ref.]

Vår ref. (bes oppgitt ved svar):  
2013/1543

Saksbehandler:  
Marit Doseth

## Klage på Midtre Nordland nasjonalparkstyre sitt avslag på å sette inn vedovn i naust ved Kjemåvatnet i Saltfjellet landskapsvernområde - Forberedende klagebehandling

Det vises til søknad datert 15. november 2012, Midtre Nordland nasjonalparkstyre sitt vedtak datert 18. februar 2013, klage fra Ørjan Eliassen datert 25. februar 2013 samt nasjonalparkstyret sin oversendelse av saken datert 4. juni 2013.

Midtre Nordland nasjonalparkstyre er forvaltningsmyndighet for blant annet Svartisen- Saltfjellet nasjonalpark og de tilliggende verneområdene, blant annet Saltfjellet landskapsvernområde. Miljøverndepartementet er klageinstans for vedtak fattet av nasjonalparkstyret. Miljødirektoratet forbereder klagen for Miljøverndepartementet.

Miljødirektoratet tilrår at klagen fra Ørjan Eliassen ikke tas til følge, jf. nml. § 48. Direktoratet lar lagt vekt på at vilkårene for å gi dispensasjon ikke foreligger i denne sak da en bit-for-bit utvikling vil være i strid med verneformålet. En utvikling der naust omgjøres til hytter vil kunne endre landskapets særpreg og karakter.

### Bakgrunn for saken

Ørjan Eliassen søkte den 15. november 2012 om tillatelse til å sette inn vedovn i naustet sitt ved Kjemåvatnet i Saltdal landskapsvernområde. Ønske om vedovn i naustet er begrunnet i at han benytter dette området mye til friluftsliv og han og familien ønsker å kunne ha muligheten til å søke ly i naustet ved dårlig vær.

Midtre Nordland nasjonalparkstyre behandlet søknaden i møte den 18. februar 2013. Søknaden ble behandlet etter nml. § 48. Styret mener installeringen av vedovnen med avtrekk/pipe isolert ikke vil endre eller virke inn på landskapets særpreg eller karakter. I verneområdene i Saltfjellet er det mange hytter og naust og ved Kjemåvatnet ligger det 3 hytter og 6 naust. Nasjonalparkstyret mener at en tillatelse til innsettelse av ovn/oppføring av pipe vil kunne skape en uheldig presedens. Dette vil kunne skape en bit-for-bit utvikling som i sum vil kunne være i strid med verneformålet. Det vises til rundskriv gitt av Direktoratet for naturforvaltning fra nov. 2001 og til forskriftsmalen for landskapsvernområder.

Nasjonalparkstyret fant ikke at det var grunnlag for å gi dispensasjon av sikkerhetshensyn, da det eksisterer ei utleiehytte i området som eies av ei jeger- og fiskeforening. Området er heller ikke avsidesliggende, det er litt over 2 km til Lønsdal stasjon i lett terreng.

Det vises også til at innsetting av ovn vil kreve tillatelse etter plan- og bygningsloven og at saksbehandler i Saltdal kommune har gitt uttrykk for at kommunen ikke vil tillate dette. Statskog som grunneier har også i følge nasjonalparkstyret signalisert at det ikke er ønskelig med vedovn i naustet.

### **Klagen**

Ørjan Eliassen påklagde nasjonalparkstyret sitt vedtak i brev datert 25. februar 2013. Det vises i klagen til at tiltaket er veldig lite og knapt er synlig. Videre vises det til at et røykavtrekk kan lages på flere måter. Klager opplyser at han kan lage et hull i veggen med et avtakbart rør som ikke overstiger mønet på naustet. Dette røret vil bare påmonteres ved bruk av ovnen. Dermed blir inngrepet ikke en fast innretning. Behovet for fyring vil bare begrense seg til noen få dager i året.

Klager opplyser at det ikke er aktuelt å hugge ved til eget bruk ved naustet, men at en beskjeden mengde ved skal fraktes inn. Dette kan gjøres ved at klager får frakte noen sekker ved med de hytteeiere i området som har fått dispensasjon til dette. Eventuelt kan veden fraktes inn ved bruk av pulk.

Når det gjelder tillatelse etter plan- og bygningsloven, så har kommunen opplyst til klager at søknaden først må behandles etter at nasjonalparkstyret har vurdert tiltaket etter verneforskriften. Først etter at verneområdet har gitt en eventuell tillatelse vil kommunen ta stilling til tiltaket etter plan- og bygningsloven. Det opplyses også at klager er kjent med at det er flere naust på Statskogs grunn som har innmontert ovn. En tillatelse til innmontering av ovn vil dermed ikke skape noen ny praksis eller presedens hevder klager.

I klagen vises det også til at Direktoratet for naturforvaltning tidligere har gitt tillatelse til utvidelse av naustet med 3 m<sup>2</sup> etter at Fylkesmannen i Nordland hadde avslått søknaden. Det vises til at direktoratet den gangen fant at en så liten utvidelse ikke vil stride mot vilkårene for å gi dispensasjon i nml. § 48 første ledd første alternativ. Omsøkte tiltak er i følge klager lite i forhold til tidligere gitte tillatte utbygging og det kan umulig endre landskapets karakter.

På grunn av det lave antallet bygninger i verneområdet og byggeforbudet, så antar klager at en tillatelse til omsøkte tiltak ikke vil kunne skape presedens. Og selv om vedtaket skaper presedens, så mener klager at landskapets karakter allikevel bevares siden det er så få bygninger i området. Klager mener at naustene i området må kunne benyttes, dette er av betydning for livskvaliteten til folk som bor i bygda.

Avslutningsvis mener klager at det store antallet båter som ligger lagret i området påvirker landskapet mer enn en eventuell avtakbar pipe vil gjøre.

### **Nasjonalparkstyret sin behandling av saken**

Nasjonalparkstyret behandlet saken i møte den 30. mai 2013.

Styret påpeker at saker som ikke er i strid med verneverdiene allikevel kan være i strid med verneformålet. Det vises til at verneformålet kan bli svekket ved en bit-for-bit utvikling og det vises til Direktoratet for naturforvaltning sitt rundskriv fra 2001 vedrørende dette.

Styret viser også til at de to naustene som befinner seg innenfor verneområdet og som har pipe, er oppført før vernet ble vedtatt. Det er ikke gitt tillatelse til montering av pipe etter vernevedtaket.

Et naust er etter styrets oppfatning et bygg for oppbevaring av båter og utstyr. Det ønskes ikke at naust omgjøres til hytter.

En ovn og pipe vil etter styrets vurdering kunne føre til en endring av bygningen og bruken av naustet, selv om pipa ikke skal være permanent. Det vises også til at en installasjon av ovn må behandles etter plan- og bygningsloven. Etter dette regelverket stilles det krav til varme- og kuldeinstallasjoner jf. byggeteknisk forskrift § 15-1. I samme forskrift § 15-3 stilles det krav til røykkanal og skorstein.

Når det gjelder klagers påstand om at det tidligere godkjente tilbygget var et mye større inngrep i området enn den nå omsøkte pipa, så viser styret til at utbyggelsen var begrunnet i behovet for en større båt og bedre lagringsplass. Naustet ble etter utbyggingen ikke større enn de andre naustene i området og bruken ble ikke endret. Det opplyses at naustet som det fremstår i dag ikke fremstår som noe typisk naust da døra er for smal. En skorstein vil forsterke inntrykket av at dette er en hytte og ikke et naust. Ytterligere endring av eksisterende bebyggelse er ikke ønskelig med tanke på inntrykk av landskapet og dets tilgjengelighet.

Nasjonalparkstyret påpeker at de ikke legger stor vekt på hvordan klager har tenkt å få fraktet ved til hytta, men registrerer klagers intensjoner. Videre påpeker styret at naustet fortsatt vil kunne benyttes som naust, dvs. til lagring av båt og fiskeutstyr. Området vil også kunne benyttes til tradisjonelt friluftsliv.

Når det gjelder langtidslagring av båter er styret enig i at dette er uheldig og påpeker at dette trenger tillatelse fra grunneier. Ubrukte båter som blir liggende kan i følge styret bli å betrakte som søppel og eierne kan bli pålagt å fjerne disse.

Styret opprettholdt sitt vedtak.

#### **Miljødirektoratet sin vurdering**

Miljøverndepartementet vedtok den 11. juni 2010 i medhold av nml. § 62 at et nasjonalparkstyre blant annet bestående av representanter for berørte kommuner skal være forvaltningsmyndighet for verneområdene i Saltfjellet, herunder Saltfjellet landskapsvernområde. Det ble samtidig bestemt at Miljøverndepartementet skal være klageinstans for vedtak truffet av nasjonalparkstyret, jf. nml. § 62 tredje ledd. Miljødirektoratet forbereder klagesakene for departementet.

Det er i foreliggende sak søkt om å få installere en vedovn og oppføre ei avtakbar pipe/avtrekksrør i klagers naust i Saltfjellet landskapsvernområde. Behovet for tiltaket er begrunnet i ønske om å ha et sted å søke ly ved utøvelse av friluftsliv i området.

Området er vernet ved kgl.res. av 8. september 1989. Formålet med Saltfjellet landskapsvernområde er å bevare et egenartet og vakkert natur- og kulturlandskap. I tillegg skal landskapsvernområdet sammen med Saltfjellet-Svartisen nasjonalpark, Gåsvatnan landskapsvernområde og Storlia naturreservat bevare et sammenhengende naturområde som også inneholder mange samiske og andre kulturminner.

I landskapsvernområdet er alle inngrep som vesentlig kan endre landskapets art eller karakter forbudt, jf. verneforskriften IV. Oppføring av bygning, anlegg og faste innretninger er noen eksempler på slike inngrep. Opplistingen i forskrifta er ikke uttømmende.

Direktoratet er av den oppfatning at mindre bygningsarbeid som medfører at byggets opprinnelige bruk og/eller karakter forandres, er inngrep som alene eller ved en bit-for-bit utvikling kan endre landskapets art eller karakter. Slike tiltak faller derfor inn under forbudet i verneforskriften IV pkt. 1. Det kreves av den grunn en dispensasjon fra verneforskriften for å kunne installere omsøkte tiltak.

Dispensasjon som ble gitt av Direktoratet for naturforvaltning i brev datert 5. februar 2010 til utvidelse av naustet med 3 m<sup>2</sup> var gitt for at klager skulle kunne få bedre plass til en større båt og til lagring av fiskeutstyr. Naustet ville med den tillate utvidelsen ikke fremstå som større enn de andre naustene og bruken av bygningen ville etter de opplysninger som forelå dengang være uforandret.

Det finnes ingen spesiell dispensasjonsbestemmelse for denne type tiltak, slik at en eventuell dispensasjon må hjemles i nml. § 48. I følge denne bestemmelsen kan det gjøres unntak fra vernevedtak dersom det ikke strider mot vernevedtakets formål og ikke kan påvirke verneverdiene nevneverdig eller sikkerhetshensyn eller hensynet til vesentlig samfunnsinteresser gjør det nødvendig. Trenger et tiltak tillatelse etter andre lovverk, skal vedtak i slike tilfelle vanligvis først fattes etter verneforskriften, jf. nml. § 48 tredje ledd.

I følge nml. § 7 så skal miljørettsprinsippene i nml. §§ 8-12 legges til grunn som retningslinjer ved utøvelsen av offentlig myndighet. I foreliggende tilfelle er det ikke aktuelt å gjøre nye arealinngrep og direktoratet kan ikke se at tiltaket ellers kan påvirke naturmiljøet jf. §§ 8-12.

Direktoratet mener at tiltaket med installering av ovn og pipe i naustet ikke er å betrakte som et sikkerhetstiltak, jf. nml. § 48 andre alternativ, selv om formålet med tiltaket i følge klager er å ha et tilfluktssted ved utøving av friluftsliv i tilfelle dårlig vær. Det vises til at det er en jeger- og fiskeforeningshytte i området som kan leies av de som ønsker det. Naustet ligger heller ikke øde og isolert til, det er i overkant av 2 km i lett terreng til Lønsdal stasjon.

Det kan derfor bare gis dispensasjon dersom installering av ovnen og pipa ikke påvirker verneverdiene nevneverdig og ikke er i strid med verneformålet, jf. nml. § 48 første alternativ. Dette er en kan- bestemmelse som innebærer at selv om vilkårene for å gi dispensasjon foreligger så har ingen krav på dispensasjon.

I forarbeidene til nml. § 48 (Ot.prp. nr. 52 fra 2008-2009 s. 424) uttales det «denne dispensasjonsbestemmelsen kan ikke anvendes til å utvide den ramme som er trukket i vernevedtaket. Bestemmelsen er en sikkerhetsventil som skal fange uforutsette tilfelle eller

spesielle tilfelle som ikke ble vurdert på vernetidspunktet. Forvaltningen bør særlig vurdere konsekvensene av en dispensasjon, for eksempel om andre kan tenkes å søke om dispensasjon på samme grunnlag (vår understrekning)».

Tiltaket er etter direktoratet sin vurdering så lite at det isolert sett ikke kan endre landskapets art eller karakter vesentlig. Men det er flere hytter og naust i verneområdene i Saltfjellet og ved Kjemåvatnet er det 6 naust. En utvikling der naust omgjøres til hytter vil kunne endre et landskaps art og karakter vesentlig. I det omsøkte naustet er den vanlige brede naustdøren blitt erstattet med en smalere dør som må vanskeliggjøre mulighetene for å få en vanlig båt inn eller ut. Slike dører er mer vanlig og egnet i bygninger som er tenkt benyttet til beboelse. En tillatelse til oppføring av pipe vil forsterke inntrykket av at dette bygget er en hytte. Muligheten for at andre nausteiere i dette området eller andre deler av verneområdene ønsker å omgjøre sine naust til hytter er stor. I følge klagen har en slik utvikling allerede funnet sted på flere andre steder slik at en tillatelse ikke vil skape presedens. Nasjonalparkstyret avviser at dette er en utvikling som lovlig har funnet sted i verneområdene. I følge styret er det ikke gitt tillatelse til installering av pipe på naust i de aktuelle områdene etter at vern er blitt vedtatt.

På bakgrunn av ovennevnte finner direktoratet at en tillatelse til installering av ovn og etablering av avtrekk/pipe vil kunne skape en presedens som kan medføre en bit-for-bit utvikling som er i strid med verneformålet. Direktoratet mener derfor vilkårene for å gi dispensasjon etter nml. § 48 ikke foreligger.

#### **Direktoratet sin tilrådning**

Direktoratet tilrår at klagen fra Ørjan Eliassen ikke tas til følge og at det ikke gis dispensasjon til innstallering av vedovn og pipe/avtrekk i naust ved Kjemåvatnet.

Hilsen

Miljødirektoratet

*Dette dokumentet er elektronisk godkjent og har derfor ingen signatur*

Berit Lein  
Avdelingsdirektør

Olav Nord-Varhaug

## Kopi til:

Ørjan Eliassen	Buen 15	8250	ROGNAN
Midtre Nordland nasjonalparkstyre	Moloveien 10	8002	BODØ
Fylkesmannen i Nordland	Moloveien 10	8002	BODØ
Saltdal kommune	Kirkegt. 23	8250	ROGNAN
Reindriftsforvaltningen Nordland	Sjøgt. 78	8200	FAUSKE
Staskog Salten	Postboks 63 Sentrum	7801	NAMSOS

Fra: Judith Stordal[Judith.Stordal@salten.no]  
Dato: 05.09.2013 13:16:49  
Til: FMNO Postmottak Fylkesmannen i Nordland  
Tittel: Telling av trafikk til Finnkonnakken

---

Hei

Som representant for grunneier i Stordalen i Festvåg, Bodø kommune, gjør jeg denne henvendelsen for å få kartlagt antall passeringer av turgåere til Finnkonnakken.

Det er blitt en formidabel økning i trafikken de siste årene og en stor del av turgåerne går over eiendommen Stordalen for å komme dit. Bodømarkas venner har lagt ned et stort arbeid med å kloppegge de mest sårbare stedene på innmarka. Det skal de ha all mulig honnør for.

Det vi nå ser er at stia langs Nordlivatnet har blitt svært nedslitt og det er nok ikke enkelt å få gjort noe med dette uten å gå inn med drastiske tiltak. Stia ligger i bratt terreng og det er trerøtter som holder den sammen og hindrer at stia sklir ut i vannet. På et sted har vi laget ei provisorisk bru over et punkt der stia HAR sklidd ut og denne brua er nå i ferd med å knekke sammen. I terrenget like ved toppen av -nakken har vi også registrert svært stor slitasje i et parti der grunnen består av løs stein som sparkes løs når folk går nedover stia.

Det er flott at folk kommer seg ut i marka og det er mange som velger å legge turen til Finnkonnakken, det ser vi på antall biler som står parkert på (altfor få) parkeringsplassene langs fv 834.

Det kunne vært interessant å vite hvor mange som passerer i løpet av f.eks perioden april - oktober.

Vi anmoder derfor at det blir satt opp telleutstyr slik at det blir synliggjort hvor stor trafikken er i dette området.

Med vennlig hilsen

Judith Stordal

Telefon 901 83 428  
Epost: [judith.stordal@salten.no](mailto:judith.stordal@salten.no)



Wanja Rakvaag

Nylaengveien 47

8630 Storforshei

Miljøverndepartementet

Midtre Nordland Nasjonalparkstyre

Klage på vedtak, arkivkode 2013/6863-432.3

I slutten av september søkte vi om tillatelse til å søke etter savnede sau og lam i Saltfjellet- Svartisen nasjonalpark. Etter avtale med Fylkesmannen i Nordland hadde vi tildlig nedsanking og situasjonen var den 8. september at vi mangla over 150 dyr, i tillegg tildem som vi hadde funnet drept og rester av sådanne. Det totale tallet på tapte dyr kom opp i 180 dyr. Vi så tidlig i beitesesongen at det manglet en god del lam, men hadde ikke greid å finne så ferske kadavre at dødsårsak kunne fastslås. Vi har også i samarbeid med Fylkesmannen utstyrt en god del av voksensauene med sendere, både fra Telespor og Find my sheep slik at vi har kunnet følge dyrene tett på data, i tillegg til at vi har hatt utvida tilsyn i mange år på grunn av store rovdyrta. Hele forsommeren så alt ut til å være rolig, til tross for registreringa av manglende lam. Men i slutten av juli skjedde ett eller annet som gjorde at all sauen trakk ned fra fjellet og forsvant til alle kanter. Storfe som vi også har på utmarksbeite reagerte også på ett eller annet, for de forlot sitt vanlige beiteområde og kysset flere elver på sin ferd.

Bjellådalen og Tespdalen er innenfor området som forsvaret har godkjent til lavtflygning med jagerfly. Stort sett hver klarværsdag hele sommeren kommer disse dunrende over hodet på oss og dyrene våre uten at de ser ut til å bli nevneverdig skremt. Hvorfor det da skal være så nøye med en helikoptertur fra eller til er mer enn jeg kan begripe.

Vi søkte for flere år siden om å få sette opp gjeterbu i beiteområdet, men fikk blankt nei, selv om vi ønsket å sette den opp på eget land. Dette vedtaket ble anket til departementet, men vedtaket ble opprettholdt. Vi har derfor de siste to årene hatt en lavvo stående på fjellet for å bruke som utgangspunkt og ly under opphold i fjellet. Selv om vi var mer og mindre sammenhengende ute i to uker, greide vi ikke å finne ut hva som hadde skremt dyrene våre. Åselsfugler var heller ikke å se eller høre.

Noen dager senere skjønte vi imidlertid at noe hadde skjedd ettersom vi fant bjørnespor 100 m fra husdøra, ved grinda inn til gjerdet hvor sauene som var tatt ned fra fjellet oppholdt seg. Ravn, kråke og ørn hadde også samlet seg. Vi fant først ett kadaver som ble dokumentert tatt av bjørn. Til tross for stor innsats for å lete etter flere, lyktes vi ikke med det, men fuglene talte sitt tydelige språk. To av sauene utstyrt med sendere fra Find my sheep kom med alarm, men heller ikke med oppgitt gps-posisjon ble ikke disse funnet før etter en tid. Om feil på koordinatene skyldes feil bruk av systemet eller høy vegetasjon i kombinasjon med ulendt terreng, har vi ikke fått svar på ennå.

Situasjonen er nå at vi har en sender fra Find my sheep har ligget med alarm/ dødsvarsling siden begynnelsen av juli, uten at vi har greid å finne den. Ut fra posisjonen den sender fra, skal den befinne seg i samme område som 5 av kyrne våre ble drept av bjørn i 2005. Vi har lett utallige ganger i området, både i håp om å finne senderen som koster 2000 kr, og for å få klarhet i hva som har skjedd. Men så langt vet vi ikke.

Av de sauene vi mangler er det bare en utstyrt med sender fra Telespor. Siste oppgitte posisjon var tre uker siden, men den var så vidt innenfor dekningsområde for senderen før den forsvant ut igjen. Vi har leita flere dager etter den, men har ikke lyktes så langt.

Dette er bakteppet for at vi søkte om tillatelse til å bruke helikopter til søk utafor primærområdet for sauene. Det er surt å få avslag når det virker som om Statskog nærmest har klippekort til alt de vil, både når det gjelder frakt til eget bruk og videre delegering av tillatelser til å rekvirere helikopter for å frakte ut elgkjøtt fra nøyaktig samme område vi har omsøkt. Reindrifta har også utstrakt bruk av helikopter og barmarkskjøretøy, så vi synes dette er urettferdig behandling. Særlig sett i betraktning at Midtre Nordland Nasjonalparkstyre våren 2012 etterlyste mer næringsvirksomhet i Nasjonalparken. Som Nordland Bondelags medlem i Faglig rådgivende utvalg for Midtre Nordland Nasjonalparkstyre påpekte jeg at det første som burde gjøres, var å legge forholdene bedre til rette for dem som allerede drev næring i området, Jordbruk og reindrift.

Dette har tydeligvis falt for døve ører i Arbeidsutvalget som har gitt avslaget.

Storforshei den 2/11-2013

Wanja Rakvaag

Fra: Etnestad Hanne[fmnohet@fylkesmannen.no]

Dato: 08.11.2013 16:17:18

Til: 'WANJA RAKVAAG'

Kopi: Skansen Ronny; Rundhaug Ole Petter; Nordland Bonde- og Småbrukarlag

Tittel: SV: Klage på vedtak

---

Arbeidsutvalget for Midtre Nordland nasjonalparkstyre vedtok etter høring i styret å gi dispensasjon for helikopter i forbindelse med leting etter sau, se vedlagt melding om vedtak, dette brevet ble også sendt søker 15.10.13.

Det er beklagelig at dette ikke ble oppfattet av protokollen fra saken. Da dispensasjon ble gitt finner en derfor at det ikke er grunnlag for klagen.

mvh

Hanne Etnestad

nasjonalparkforvalter

Midtre Nordland nasjonalparkstyre

-----  
Mobiltelefon: 91622006

Epost: fmnohet@fylkesmannen.no

For mer informasjon om Midtre Nordland nasjonalparkstyre

<http://www.nasjonalparkstyre.no/no/Midtre-Nordland/>

-----Opprinnelig melding-----

Fra: WANJA RAKVAAG [<mailto:w-rakvaa@online.no>]

Sendt: 6. november 2013 13:24

Til: Etnestad Hanne

Emne: Klage på vedtak

Etter å ha søkt om tillatelse til leting etter sau i Bjellådalen / Tespdalen fikk jeg etter nærmere tre uker beskjed om at søknaden var avslått.

Vedlagt følger klage på vedtaket.

Fra: WANJA RAKVAAG[w-rakvaa@online.no]  
Dato: 09.11.2013 16:00:41  
Til: FMNO Postmottak Fylkesmannen i Nordland  
Tittel: Klage på saksbehandling, dispensasjon fra vernebestemmelsene

---

Retter herved en klage på behandling av overnevnte sak. I tillegg til mailene som følger av saken vil jeg opplyse at jeg forut for behandlinga av saken ble oppringt av Hanne Etnestad hvor hun mente vi hadde søkt for seint, at det ikke var noen selvfølge at vi skulle få dispensasjon og at de hadde hatt kontakt med miljøvernavdelinga som ikke mente det var noen akutt situasjon. Jeg ringte da miljøvernavdelinga og fikk Tore Vatne på tråden. Han lovt å ta kontakt med Etnestad og forklare situasjonen, men at det var opp til arbeidsutvalget å avgjøre den. Det var jeg klar over så jeg kunne ikke annet enn vente og håpe. Hvis det skal være slik at et vedtak ikke kan formidles på en slik måte at det er mulig å forstå, hva er da vitsen. Vi er fortvilte over situasjonen. Vi mangler 180 dyr og håpet om å finne noen av dem er forsvinnende lite. Vi ser ikke noe poeng i å leie helikopter nå, snøen har lagt seg i fjellet, slik at det ikke er mulig å se noe. Jeg vet ikke hvor en slik klage skal rettes og ber derfor om tilbakemelding hvis dette ikke er rette instans.

Med hilsen Wanja Rakvaag, w-rakvaa@online.no  
Nylaengveien 47  
8630 Storforshei

> From: WANJA RAKVAAG [w-rakvaa@online.no]  
> Sent: 2013-11-09 15:26:34 CET  
> To: Etnestad Hanne [fmnohet@fylkesmannen.no], 'WANJA RAKVAAG' [w-rakvaa@online.no]  
> Cc: Skansen Ronny [fmnorsk@fylkesmannen.no], Rundhaug Ole Petter [fmnooru@fylkesmannen.no], Nordland Bonde- og Småbrukarlag [sivmos@online.no]  
> Subject: SV: Klage på vedtak  
>  
> Det er enkelt for dere å beklage, men hvis du leser det meilen jeg fikk tilsendt står det svart på hvitt at arbeidsutvalget har avslått søknaden, ingen ting om at styrets innstilling er tatt til følge. Dette finner jeg meg ikke i og kommer til å forfølge saken.  
> Wanja Rakvaag  
>  
>> From: Etnestad Hanne [fmnohet@fylkesmannen.no]  
>> Sent: 2013-11-08 16:17:17 CET  
>> To: 'WANJA RAKVAAG' [w-rakvaa@online.no]  
>> Cc: Skansen Ronny [fmnorsk@fylkesmannen.no], Rundhaug Ole Petter [fmnooru@fylkesmannen.no], Nordland Bonde- og Småbrukarlag [sivmos@online.no]  
>> Subject: SV: Klage på vedtak  
>>  
>> Arbeidsutvalget for Midtre Nordland nasjonalparkstyre vedtok etter høring i styret å gi dispensasjon for helikopter i forbindelse med leting etter sau, se vedlagt melding om vedtak, dette brevet ble også sendt søker 15.10.13.  
>> Det er beklagelig at dette ikke ble oppfattet av protokollen fra saken. Da dispensasjon ble gitt finner en derfor at det ikke er grunnlag for klagen.  
>>  
>> mvh  
>> Hanne Etnestad  
>> nasjonalparkforvalter  
>> Midtre Nordland nasjonalparkstyre  
>> -----  
>> Mobiltelefon: 91622006  
>> Epost: fmnohet@fylkesmannen.no  
>>  
>> For mer informasjon om Midtre Nordland nasjonalparkstyre  
>> <http://www.nasjonalparkstyre.no/no/Midtre-Nordland/>  
>>  
>> -----Opprinnelig melding-----  
>> Fra: WANJA RAKVAAG [<mailto:w-rakvaa@online.no>]  
>> Sendt: 6. november 2013 13:24

> > Til: Etnestad Hanne

> > Emne: Klage på vedtak

> >

> > Etter å ha søkt om tillatelse til leting etter sau i Bjellådalen / Tespdalen fikk jeg etter nærmere tre uker beskjed om at søknaden var avslått.

> >

> > Vedlagt følger klage på vedtaket.



Midtre-Nordland nasjonalparkstyre  
Moloveien 10  
80002 Bodø

Trondheim, 21.11.2013

Deres ref.:  
[Deres ref.]

Vår ref. (bes oppgitt ved svar):  
2013/9995

Saksbehandler:  
Inger Anne Ryen

## Godkjenning av forvaltningsplan for Rago nasjonalpark

Det vises til brev av 10.06.2013, arkivsak ref. 2008/3055 i tidligere Direktoratet for naturforvaltning.

Miljødirektoratet har gått gjennom det endelige utkastet til forvaltningsplan for Rago nasjonalpark. I hht konsultasjonsavtalen med Sametinget har forvaltningsplanen også blitt framlagt for dem. Sametinget sier i e-post av 01.11.2013 at de registrer at nasjonalparkstyret har tatt Sametingets merknader til følge, og at det derfor ikke er nødvendig med videre konsultasjon med Miljødirektoratet.

Direktoratet har kun små kommentarer til forvaltningsplanen, disse er innbakt i utkastet til planen og oversendes i egen e-post. Forvaltningsplanen virker godt utarbeidet og er innenfor rammen av forskriften for nasjonalparken. Miljødirektoratet godkjenner med dette forvaltningsplanen for Rago nasjonalpark.

Rago nasjonalpark ble vedtatt i 1971. Forskriften er en av de eldste forskriftene for nasjonalparker vi har og den er ikke tilpasset dagens maler og bruksinteresser i området. Dette gjør at et stort antall saker må behandles etter naturmangfoldloven § 48 noe vi finner svært uheldig. Miljødirektoratet anbefaler at det ved neste revidering av forvaltningsplanen også gjøres en vurdering av behov for revisjon av forskriften for nasjonalparken.

Hilsen  
**Miljødirektoratet**

*Dette dokumentet er elektronisk godkjent og har derfor ingen signatur*

Berit Lein  
avdelingsdirektør

Olav Nord-Varhaug  
seksjonsleder



## Behov for foto til utvikling av interaktiv utstilling av alle nasjonalparkane.

Miljødirektoratet skal produsere ein interaktiv presentasjon av norske nasjonalparkar, på fastlandet og Svalbard. Presentasjonen skal brukas som ein del av nasjonalparksentra sine utstillingar, men kan også vere aktuell å bruke i andre samanhengar. Til saman er det no 43 nasjonalparkar.

Produktet skal vise den einskilde nasjonalparken sine særtrekk, kvifor området er verna, fortelje om dyreliv, geologi, planteliv og historisk og noverande bruk av det verna området. Tidlegare tiders bruk var knytt til det daglege levebrødet, med beite, jakt og utmarksnæring. Noverande bruk er oftast knytt til friluftsliv og aktivitetar, men også husdyrbeite og reindrift. Produktet skal fortelje om korleis og kvifor deler av norsk natur er verna.

Det islandske firmaet Gagarin er vald til å produsere dei interaktive løysingane. Dei har lang erfaring med utstillingar som omhandlar både natur og kultur, særleg på Island, men dei seinare åra også i Noreg. ([www.gagarin.is](http://www.gagarin.is)). Peder Kjærvi ved Breheimsenteret har ansvaret for prosjektet, i nært samarbeid med Miljødirektoratet.

Produktet er tenkt synt på ein såkalla touch-skjerm, storleik 40"- 46", med ein tilknytt PC. Innhaldet vil bli handtert i ein database, eit såkalla CMS (content management system). Presentasjonen vil basere seg på bilde, video og tekst, der brukaren sjølv navigerer og styrer kva han vil sjå.

Til dette arbeidet treng vi assistanse frå dykk. De kjenne nasjonalparkane, særtrekka, interessante tilhøve, og de har best oversikt over kva materiell som er tilgjengeleg. I første omgang har vi behov for gode bilde. For kvar nasjonalpark skal ein vise fram rundt 15 bilde som skal illustrere ulike tema som landskap, dyre- og planteliv, historisk bruk og friluftsliv med meir.

For å sikre kvalitet i alle deler av produktet, er det viktig at utgangspunktet er best mogleg. Bilda må med andre ord vere av topp kvalitet, både med tanke på skarphet, lys, fargar, komposisjon med meir. Vi må ha ei JPG-fil i min. 2 Mpx i oppløysing og 2MB i størrelse.

Samansetninga av bilde frå kvar park åleine og satt saman med dei andre parkane skal fungere, difor treng vi eit godt utval av bilde. Sett at vi treng 3-4 bilde av dyreliv, bør vi ha 5-6 å velje mellom (litt avhengig av kvalitet).

Vi har god forståing for at ikkje alle synast det er like enkelt å finne bilde. Ta gjerne kontakt om de treng meir rettleiing/informasjon. Vi håpar de vil bidra til eit best mogleg produkt, til stor glede for alle som set pris på nasjonalparkane og norsk natur.

Vi har laga eit skjema for å sikre at det som blir innsendt er konsistent både i format og kvalitet. Sjå difor nøye på spesifikasjonane.

For dei nasjonalparkane som har eit autorisert nasjonalparksenter knytt til seg, vil det vere naturleg at nasjonalparksenteret tar ansvaret for denne oppgåva, men samarbeider med forvaltar og SNO etc. I nasjonalparkane utan nasjonalparksenter, ønskjer vi at forvaltarane tek hovudansvaret for å finne bilde, men gjerne i samarbeid med SNO, naturrettleiar og ev.



Fylkesmannen. For område utan NP-senter og utan forvaltar, gir vi ansvaret til Fylkesmannen si miljøvernavdeling.

**Frist for innlevering av bilder er 1. november 2013.**

For ein del forvaltarar og fylkesmenn er vi klar over at 1. november er kort frist, både pga. at ein kanskje ikkje har noko bildebase sidan nasjonalparkstyra er relativt nyoppretta og med tanke på arbeidsmengde i enkelte område. Ta kontakt, så finn vi ei løysing.

Kontaktperson er Marie Lier, e-post: [marie.lier@miljodir.no](mailto:marie.lier@miljodir.no)

Bilda kan sendast til Miljødirektoratet via vår filoverføringsnettside (FTP)

Lenke: <http://dnweb10.dirnat.no/opplast/LoggInn2.aspx>

Passord: **Kon10ki**

Som brukarnamn skriv du inn din eigen e-postadresse.

Om det er nokon som ønskjer å levere bilda på ein USB, kan den sendast i posten til Miljødirektoratet. Merk den med Marie Lier. Gi beskjed om de ikkje har eigen USB-pinne og dermed ønskjer å få tilsendt ein.

Beste helsing

Gagarin - Breheimsenteret - Miljødirektoratet

Hei

Statens naturoppsyn er vel kjent med situasjonen som beskrives i e-posten fra dere. Vi har ved flere anledninger påpekt at oppsynsbehovet i de fem nasjonalparkene dere forvalter ikke står i forhold til de oppsynsressurser vi disponerer. Dette til tross for at Statskog FT utfører en utmerket jobb innenfor de ressurser vi har til disposisjon til dette formål.

Vårt budsjett innen relevante budsjettposter, og dermed også vårt tjenestekjøp overfor Statskog FT, blir heller ikke større neste år:

- Post 1420.21 hvor vi henter størstedelen av tjenestekjøpet, er kun justert for pris- og lønnsvekst
- Ressurser til tiltak i verneområder (post 1420.31) er redusert med 10 mill kroner sammenlignet med i år.

Dessverre kan vi dermed ikke bidra til å imøtekomme ønsket om økt tilsyn på kort sikt. Styret står på den annen side fritt til fortsatt å fremme sine synspunkter overfor bevilgende myndigheter, noe vi også vil gjøre i våre budsjettinnspill.

Vennlig hilsen

Rune Aanderaa

Avdelingsdirektør, Naturoppsyn areal, Statens naturoppsyn (SNO)



cid:ima  
ge001.  
jpg@0  
1CE8  
D2 4

**Miljødirektoratet**

Telefon: 03400 / 73 58 05 00

Mobil: 900 89 284

[www.naturoppsyn.no](http://www.naturoppsyn.no) [www.miljodirektoratet.no](http://www.miljodirektoratet.no) - [www.miljostatus.no](http://www.miljostatus.no)

**Fra:** Rundhaug Ole Petter [<mailto:fmnooru@fylkesmannen.no>]

**Sendt:** 22. november 2013 14:34

**Til:** Olav Nord-Varhaug

**Kopi:** Kirsten Thyrum; Siv Mossleth; 'abvaag@sbnett.no' ([abvaag@sbnett.no](mailto:abvaag@sbnett.no)); 'evastinaandersson76@gmail.com' ([evastinaandersson76@gmail.com](mailto:evastinaandersson76@gmail.com))

**Emne:** Oppsynsressurser i våre 5 nasjonalparker i Midtre Nordland

Hei og takk for sist!

Spørsmålet om oppsynsressurser i våre 5 nasjonalparker er et stadig tilbakevendende spørsmål i Midtre Nordland og vi ønsker å rådføre oss med Miljødirektoratet om hvordan vi bør og kan arbeide videre med disse utfordringene.

MNNPS har i 2012 hatt tilgjengelig 1,2 årsverk hos Statskog FT innenfor et samlet forvaltningsområde på 4284 km<sup>2</sup> (Lahko inkludert). Det er åpenbart at oppsynsressursene er svært små sammenlignet med andre store verneområder i landet med egne SNO-stillinger.

Temaet har vært oppe ved flere anledninger og fra SNO's side henvises det til at rammen for SNO's tjenestekjøp hos Statskog FT er fastsatt av Stortinget og at vi må arbeide videre med dette politisk. Styret har i forbindelse med sak om forvaltningsansvar for Lahko bedt om å få anledning til å drøfte utfordringene med MD uten at en har fått noen respons på det. Overordnet myndighet forutsetter at også oppsynsoppgaven for Lahko skal løses innenfor den tilgjengelige ressursen.

Vi er ikke fornøyd med situasjonen og forventer at det på overordnet nivå defineres noen kriterier for dimensjonering av oppsynsressurser i nasjonalparker.

Hvilke råd har dere å gi oss i denne situasjonen?

AU/styrets oppfølging så langt:

AU fattet i møte 15.april 2013 slikt vedtak i AU-sak 16/2013:

1. *Midtre Nordland nasjonalparkstyre viser til brev fra MD datert 15.mars 2013 og stiller seg positiv til å påta seg forvaltningsansvaret for Lahko nasjonalpark forutsatt at kommunene Beiarn, Gildeskål og Meløy stiller seg bak en slik løsning.*
2. *Styret forutsetter at det opprettes en forvalterstilling som tilknyttes sekretariatet i Midtre Nordland og at det for øvrig stilles nødvendige ressurser, herunder oppsynsressurser til disposisjon for forvaltningen av nasjonalparkene Saltfjellet-Svartisen, Lahko, Junkerdal, Sjunkehatten og Rago. Midtre Nordland nasjonalparkstyre ber om å få anledning til å drøfte oppsynsutfordringene med MD i løpet av høsten 2013.*
3. *Styret forutsetter at MD bidrar til at styrets vedtekter endres når Lahko nasjonalpark blir en del av Midtre Nordland nasjonalparkstyres forvaltningsområde*
4. *Saken forelegges også for styret i møte 30.mai 2013 og protokoll fra styrets behandling ettersendes straks den foreligger.*

#### AU's behandling

AU ba om at vedtak og saksframlegg ble sendt over til Miljøverndepartementet innen høringsfristen med kopi til Sametinget, DN, SNO, Salten regionråd, Beiarn, Gildeskål og Meløy kommune. Samtidig konkluderte en med at det var riktig at styret fikk saken til behandling på møtet 30.mai og at styrets vedtak ble ettersendt til MD.

Sekretariatet hadde bedt Statskog Fjelltjenesten om en oversikt over hvilke oppsynsressurser -dagsverk SNO - som er brukt innenfor de verneområdene som forvaltes av Midtre Nordland nasjonalparkstyre i årene 2010-2012. Denne ble presentert i møtet og oppsummeres slik:

- 2010 - 195 dagsverk
- 2011 - 207 dagsverk
- 2012 - 277 dagsverk

Utviklingen viser økte ressurser i perioden og i 2012 ble det totalt utført 490 dagsverk i alle verneområdene i Nordland hvor Statskog FT har ansvaret - dette utgjør 2,1 årsverk. MNNPS sin andel av dette utgjør 1,2 årsverk.

MNNPS har tilgjengelig 1,2 årsverk innenfor et samlet forvaltningsområde på 4096 km<sup>2</sup>. Hvis Lahko tas med blir totalarealet 4284 km<sup>2</sup>. Det er åpenbart at oppsynsressursene er svært små sammenlignet med andre store verneområder i landet med egne SNO-stillinger».

Med hilsen

**Ole Petter Rundhaug**

**Nasjonalparkforvalter**

Midtre Nordland nasjonalparkstyre

Mob. 95254183

E-post:fmnooru@fylkesmannen.no

DS 26/2013 Junkerdal nasjonalpark - Dispensasjon for motorisert ferdsel - Jon  
- Ole Kuhmunen og Karl - Henrik Kuhmunen

DS 27/2013 Junkerdal Nasjonalpark - Dispensasjon for transport med  
snøskuter til hytte i Kvebilok- - Christian Ruså

Arkivsaksnr: 2013/8154-0

Saksbehandler: Ole Petter Rundhaug

Dato: 25.11.2013

Utvalg	Utvalgssak	Møtedato
Midtre Nordland nasjonalparkstyre	67/2013	06.12.2013

## **Saltfjellet-Svartisen nasjonalpark - søknad om dispensasjon fra verneforskrift til oppføring av driftsbygning Bredek - Helgeland Museum og Statskog Fjelltjenesten**

### **Forslag til vedtak**

*Helgeland Museum og Statskog Fjelltjenesten gis med dette dispensasjon fra forbudet mot inngrep som kan endre landskapets art eller karakter for å sette opp driftsbygning på Bredek innenfor Saltfjellet-Svartisen nasjonalpark. Dispensasjonen gis fra verneforskriftens kapittel IV, punkt 1.1 med hjemmel i §48 i naturmangfoldloven.*

Dispensasjonen gis på følgende vilkår:

- Driftsbygningen skal trekkes bort fra gårdstunet og innmarka slik at den ligger avskjermet og ikke oppfattes som en del av fjellgårdens bygningsmiljø
- Bygningen kan inneholde oppholds-/overnattingsrom til bruk for arbeidsfolk hvis dette anses påkrevd og søker bes om å vurdere nødvendigheten av denne funksjonen.
- Den kan ha mål som oppgitt i søknaden og laftes i tømmer med torvtak. Bygningen skal ha nøytrale farger.
- Dispensasjonen er gyldig to år fra vedtaksdato. Om bygging av driftsbygning ikke har startet opp da, faller dispensasjonen bort.
- Nødvendig tillatelse fra kommune og grunneier må foreligge.

*Helgeland Museum og Statskog Fjelltjenesten gis med dette dispensasjon fra motorferdselforbudet i Saltfjellet-Svartisen nasjonalpark for bruk av helikopter til frakt av materialer til ny driftsbygning på Bredek. Dispensasjonen gis fra verneforskriftens kap. 4, punkt 1 med hjemmel i kap. 4, punkt 3.*

Dispensasjonen gis på følgende vilkår:

- Dispensasjonen gjelder transport av tømmer, materialer og utstyr til ny driftsbygning
- Nødvendig tillatelse fra kommune og grunneier må foreligge.
- Transporten skal foregå innenfor ei uke i løpet av perioden mai-juni 2014. Oppsynet ved Kristian Sivertsen skal varsles før transporten starter.
- Hvis det er rein i området, skal det vises spesielt hensyn til denne.

## Bakgrunn

Helgeland Museum og Statskog FT skriver i søknad datert 13. november 2013:

*«Det har i lang tid vært behov for et mer egnet lagringssted for maskiner og utstyr på fjellgården Bredek. Drivstoff eller maskinelt verktøy anses som en brannfare, og skal ikke oppbevares i museets antikvariske bygninger. Dessverre har man vært nødt til dette på Bredek, da man ikke har hatt mulighet til å frakte utstyret opp og ned, tunets beliggenhet tatt i betraktning. Til dette formålet har masstua vært brukt. Dette er gårdens eldste bygning, og antakelig det første huset det bodde folk i på Bredek. På grunn av de store mengdene utstyr som kreves til vedlikehold av kulturlandskap (Statskog) og bygningspleie (museet) er det ikke per i dag mulig å formidle masstuas egentlige funksjon i gårdens drift.*

*Som kjent er Bredek godt besøkt hvert år, og blant annet drivers det opplegg for skolene i Rana gjennom Den Kulturelle Skolesekken, samt Ungdomscampen og Åpen Gård. Flere av disse prosjektene er gjennomført i samarbeid mellom Rana Museum og Statskog. Vi ønsker selvfølgelig å kunne inkludere masstua inn i formidlingen, noe som i dag ikke er mulig. Å være oppbevaringssted for store maskiner medfører store påkjenninger for bygningen. Inn- og utkjøring av redskaper foregår gjennom at man åpner bordveggen mot øst, og her ser vi nå slitasje på de snart 200 år gamle bordene. I sommer måtte syll på østveggen skiftes på grunn av skader.*

*Håndverkere på Bredek finner ikke boforholdene i hovedhuset på Bredek tilfredsstillende, og ønsker derfor å få etablert et rom i nybygget med kjøkkenkrok og sengeplasser. Dette kan man se i tegningen vi legger ved. Håndverkere fra museet og Fjelltjenestens ansatte som arbeider med vedlikehold på Bredek oppholder seg på gården i lengre perioder, og i tillegg til at det er kummerlige forhold for matlaging og overnatting i det gamle hovedhuset så gjør bruken som overnattingssted og pauserom formidling vanskelig i disse tidsrommene. Et annet overnattingssted/pauserom vil frigjøre hovedhuset til formidlingsformål gjennom hele året.*

### Tiltak

*Søknaden gjelder en bygning på 4 x 6 meter. For å gjøre inn- og utkjøring av redskaper enkelt ønsker vi en plassering på ca samme høyde som gården, i nedre kant av åkeren som vist på kartutsnitt under. Tiltaket er reversibelt, bygningen kan tas ned og flys ut. Det vil ikke gjøres store inngrep i grunnen. Bygningen vil ikke forstyrre den visuelle opplevelsen av en urørt gård, da den er trukket godt tilbake fra tunet.*

### Utforming og beliggenhet

*Bygningen vil plasseres utenfor tunet, se ortofoto nedenfor. Bygningen vil laftes i museets verksted på Stenneset og flys opp ved hjelp av helikopter neste år. Man ser for seg en relativt lav bygning, med stående bord i front, et element som man finner både på fjøset og på masstua på Bredek. Slik kan hele fronten åpnes under inn- og utkjøring, samtidig som det er en teknikk som følger byggeskikken på Bredek. Materialvalg vil være gran, som er det samme materialet hovedhuset er laftet i. Det presiseres at tegningene representerer et utkast. Høyden burde nok justeres ned i forhold til det som er tegnet, og utforming og uttrykk ellers representerer også bare et førsteutkast.*

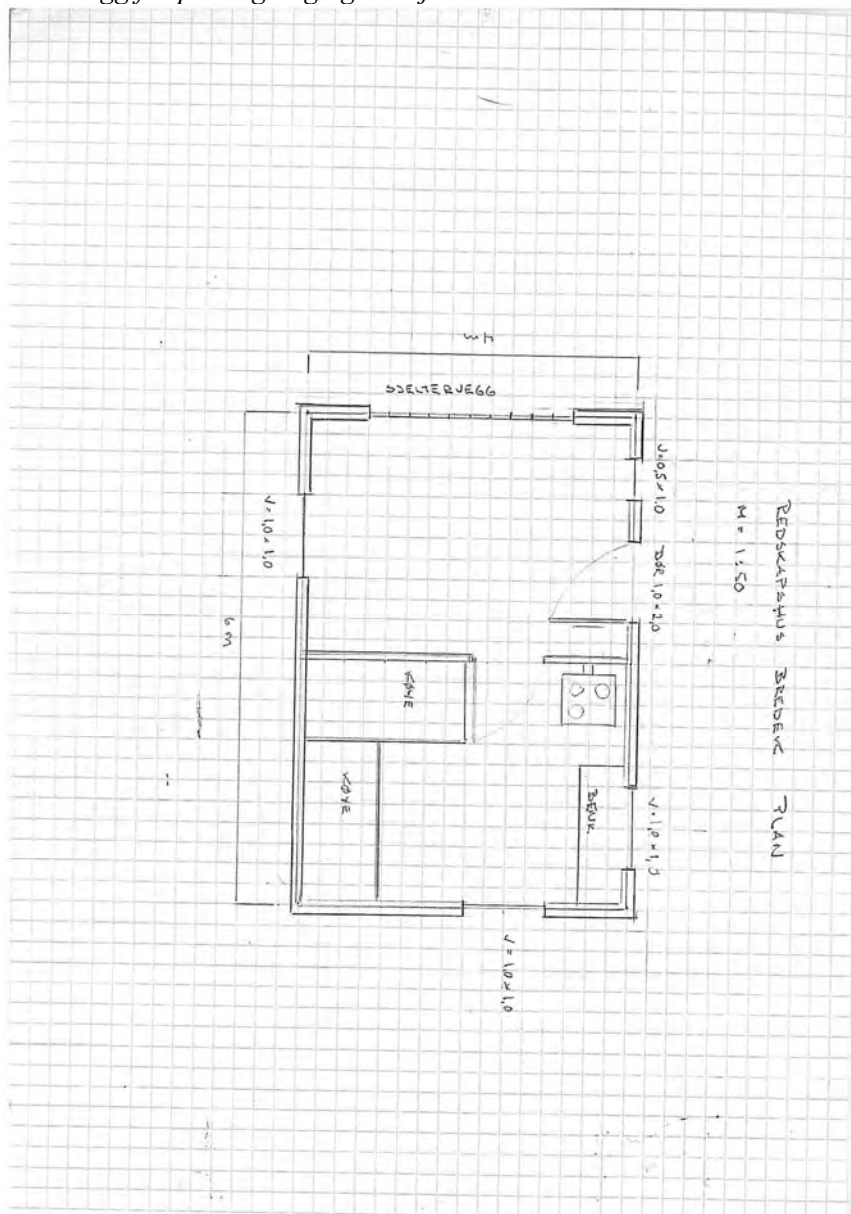
*Det kan presiseres at behovet for annet lagringssted for redskaper og maskiner er det primære behovet, mens overnattingsmuligheten er et sekundært behov».*



*Driftsbygningen omsøkes plassert i skogkanten ved sørvestre hjørne av slåttemarka øverst til høyre i bildet. På bildet ser vi hovedhuset på Bredek i nedre venstre hjørne.*



Se vedlegg for plantegning og detaljer.



### Grunnlaget for avgjørelsen

Saltfjellet-Svartisen nasjonalpark ble etablert ved kgl. res. av 8. september 1989. Verneforskriften forvaltes av Midtre Nordland nasjonalparkstyre.

### III Formål

Formålet med Saltfjellet-Svartisen nasjonalpark er:

- å bevare et vakkert og tilnærmet uberørt fjellområde med dets plante- og dyreliv og geologiske forekomster, der variasjonen i naturforholdene er særlig markert og verdifull.
- i tillegg skal nasjonalparken sammen med Gåsvatnan og Saltfjellet landskapsvernområder og Storlia naturreservat bidra å bevare et sammenhengende naturområde som også inneholder mange samiske og andre kulturminner.
- å gi allmennheten muligheten til naturopplevelse i området.

### IV Vernebestemmelser

#### 1. Landskapet

1.1. *Landskapet skal være fredet mot tekniske inngrep av enhver art, herunder oppføring av bygninger og anlegg, vegbygging, bergverksdrift, vassdragsregulering, graving og påfylling av masse, sprenging og boring, nydyrking, nyplanting, drenering og annen form for tørrlegging, fremføring av luft- og jordledninger, bygging av bruer og klopper, merking av stier og løyper. Opplistingen er ikke uttømmende.*

*Det er heller ikke tillatt å utføre forundersøkelser for tekniske inngrep som vesentlig kan endre landskapets art eller karakter.*

*Det er forbudt å bryte løs stein, mineraler eller fossiler. det samme gjelder uttak av slikt materiale for salg. Grotter og karstforekomster er vernet mot naturinngrep og beskadigelse av enhver art. Det er forbudt å fjerne materiale eller forekomster fra grottene.*

1.2. *Unntatt fra bestemmelsene i pkt. 1.1. er:*

- nødvendig vedlikehold av hytter, gammer og bygninger.*
- nødvendig vedlikehold av reindrifsanlegg.*
- vedlikehold av gjerder og andre innretninger til bruk for beiting.*

1.3. *Midtre Nordland nasjonalparkstyre kan gi tillatelse til:*

- vedlikehold, opprettelse, merking og omlegging av turstier og skiløyper, og legging av bruer og klopper, samt oppsetting av skilt og vegvisere.*
- nødvendige tiltak og innretninger på privat grunn for utøvelse av tradisjonell landbruksdrift.*
- anlegg og utvidelser av foreningshytter.*
- anlegg og tiltak i reindrifsnæringen som går under pkt. 1.1.*

I tillegg skal nasjonalparken sammen med Gåsvatnan og Saltfjellet landskapsvernområde og Storlia naturreservat bidra til å bevare et sammenhengende naturområde som også inneholder mange samiske og andre kulturminner.

I utgangspunktet er alle inngrep som vesentlig kan endre landskapets art og karakter forbudt, herunder oppføring av bygninger, jf kapittel IV, punkt 1 i verneforskriften for Saltfjellet-Svartisen nasjonalpark. Etter verneforskriftens kapittel IV, punkt 1.3 kan forvaltningsmyndigheten gi tillatelse til nødvendige tiltak og innretninger på privat grunn for utøvelse av tradisjonell landbruksdrift samt anlegg og utvidelser av foreningshytter.

Søknaden gjelder i dette tilfellet ikke privat grunn, tradisjonell landbruksdrift eller foreningshytter. Formålet med søknaden er å oppføre en driftsbygning som bidrar til å sikre et svært verneverdig bygningsmiljø samtidig som det vil øke mulighetene til å formidle bruken av bygningene på en bedre måte. En eventuell dispensasjon må hjemles i nml. §48

Etter naturmangfoldloven § 48 kan forvaltningsmyndigheten gjøre unntak fra et vernevedtak dersom det ikke strider mot vernevedtakets formål og ikke kan påvirke verneverdiene nevneverdig. Begge vilkårene må være oppfylt for at det skal kunne gis dispensasjon. Etter naturmangfoldlovens § 7 skal prinsippene i §§ 8 til 12 legges til grunn som retningslinjer ved utøving av offentlig myndighet som berører naturmangfold, og det skal framgå av beslutningen hvordan disse prinsippene er vurdert og vektlagt i saken. Etter første alternativ i § 48 første ledd kan det gis dispensasjon dersom det «ikke strider mot vernevedtakets formål». Dette innebærer at tiltaket etter sin art, plassering og omfang ikke må stride mot formålet.

Nasjonalparkstyret kan gjøre unntak fra §48 i nml. når formålet med vernet krever det, for vitenskapelige undersøkelser og arbeid eller tiltak av vesentlig samfunnsmessig betydning, eller i særlige tilfeller når dette ikke er i strid med formålet med nasjonalparken eller truer verneverdiene.

Videre er all motorferdsel i utgangspunktet forbudt, jf verneforskriftens kapittel IV, punkt 7. Forvaltningsmyndigheten kan gi tillatelse til helikoptertransport i nødvendige tilfeller, jf verneforskriftens kapittel VI, punkt 2.

Under styrebefaringen på Bredek 23. september 2013 ble problemstillingene rundt bruk av dagens masstue belyst og styret fikk sett på stedet der driftsbygningen nå søkes plassert.

Søknaden skal også vurderes etter prinsippene i naturmangfoldlovens §§ 8 til 12.

### **Vurdering**

I søknaden dokumenteres behovet for en egen driftsbygning for forsvarlig lagring av maskiner og utstyr. Bygningen skal laftes i tømmer av gran og planen er å gjøre dette kommende vinter slik at tømmerkassen kan løftes inn med helikopter til våren. Dette er bakgrunnen for at en fremmer søknaden overfor styret nå.

En dispensasjon fra verneforskriften vil åpenbart bidra til bedre sikring av svært verneverdige bygninger (gårdsanlegget er ikke fredet med hjemmel i kulturminneloven) og åpne nye muligheter i formidlingen av bygningenes bruk. Innenfor et areal på 12-15m<sup>2</sup> vil lagringsbehovet kunne dekkes.

Det søkes om å oppføre en bygning på ca. 24 m<sup>2</sup> hvorav halvparten forutsettes benyttet til overnattings-/pauserom når det gjennomføres arbeid på gården. Samtidig påpekes det i søknaden at overnattingsmuligheten er et sekundært behov.. Det er investert store ressurser i fjellgården Bredek med tilhørende kulturlandskap og det er betydelige årlige driftsoppgaver som må skjøttes for å ta vare på anlegget. Snømåking, slått og bygningsmessig vedlikehold gjør det nødvendig med opphold på gården i perioder for museets og Statskog FT's ansatte og det anføres at dagens situasjon med «fastboende ansatte» og besøkende som ønsker å ta våningshus nærmere i øyesyn er lite tilfredsstillende for alle parter.

Verdiskaping i og rundt verneområder har fått et økt fokus og dette området med en rundturløype hvor en kan besøke 2 inntakte fjellgårder og gjøre mindre avstikkere til Stormdalen/Tespdalen i løpet av en dag har et stort potensiale. Hvis en velger å satse på en bedre tilrettelegging med parkering og informasjon på Storvollen, er sannsynligheten for økt besøk betydelig, ikke minst av skoler, barnefamilier og turister. I en slik situasjon vil det være aktuelt å tilrettelegge for aktiviteter med økt fokus på formidlingen av bygningenes bruk.

Av søknaden framgår det at bruken av bygget til overnatting vil være knyttet til aktiviteter på og rundt gården, i hovedsak sommerstid. Vi snakker ikke om en base i forbindelse med oppsyn og aktiviteter i nasjonalparken vintertid som vil medføre økt motorisert ferdsel og behov for å forsyne anlegget med ved og lignende. Disse behovene må en forvente dekkes opp via de tilgjengelige husværene som allerede finnes i nasjonalparken. Granneset med hovedhus som inneholder beboelsesrom ligger innenfor en gangavstand på ca. 30 minutter.

For å kunne transportere materialer og verktøy til restaurering/bygging av ny driftsbygning, er bruk av helikopter eneste alternativ og det innstilles på dispensasjon for å kunne utføre denne transporten.

Motorferdsel er i utgangspunktet forbudt i nasjonalparken da dette kan ha negative effekter for verneverdiene gjennom forstyrrelse, slitasje og støy. Samtidig vet vi at bruk av helikopter i et begrenset tidsrom, vil ha liten innvirkning på verneverdiene.

Den omsøkte motorferdselen er vurdert opp mot føre-var-prinsippet. Det er derfor lagt begrensninger på ferdselen med en tidsramme. Med de vilkår som er satt vil bruk av helikopter i dette omfanget ikke skade naturmangfoldet. Vi vurderer det heller ikke til at denne transporten sammen med annen lovlig motorferdsel i området vil medføre for stor samlet belastning på økosystemet og det innstilles på dispensasjon til slik transport.

Det følger av naturmangfoldloven § 8 at offentlige beslutninger som berører naturmangfoldet så langt det er rimelig skal bygge på vitenskapelig og erfaringsbasert kunnskap om naturmangfold, samt effekten av påvirkninger. Kunnskapen om natur- og kulturlandskapet i Saltfjellet-Svartisen nasjonalpark er bl.a. hentet fra den gamle forvaltningsplanen, gjennomførte naturtype- og landskapstypekartlegginger, skjøtselsplanen for slåttemarkene på Bredek og forarbeidet rundt forestående arbeid med revisjon av forskrift og forvaltningsplan.

Tiltaket, en driftsbygning på 24m<sup>2</sup>, vil isolert sett ha liten effekt på natur- og kulturlandskapet med den omsøkte plassering. Forvaltningen legger til grunn at det omsøkte tiltaket med planlagt bruk alene i liten grad vil påvirke truet, nær truet eller verdifullt naturmangfold som er omfattet av verneformålet. Foreliggende kunnskap om naturmangfold i saken er i samsvar med kravene i naturmangfoldloven § 8. Tiltaket isolert sett anses ikke å stride mot vernevedtakets formål og søker begrunner tiltaket med at det vil støtte opp om deler av verneformålet.

Selv om tiltaket isolert i liten grad vil påvirke natur- og kulturlandskapet, må den enkelte søknad vurderes i lys av prinsippet om samlet belastning, jf. naturmangfoldloven § 10. Under vurderingen av samlet belastning, må nasjonalparken og Saltfjellet LVO, Gåsvatnan LVO og Storlia NR ses i sammenheng. Eksisterende påvirkning i området består i hovedsak av veg og jernbane i Saltfjellet LVO, hytter, motorferdsel, beiting, jakt og fiske i de øvrige verneområdene.

Forvaltningen vurderer det slik at kunnskapsgrunnlaget er tilstrekkelig og det er forsvarlig å innvilge søknaden om en egen driftsbygning i dagens situasjon. I og med at søker påpeker at overnattingsmuligheten er et sekundært behov, bes søker om å vurdere dette behovet på nytt. Et mindre bygg vil bidra til at samlet belastning reduseres.

Det er i denne omgang ikke aktuelt å stille fordyrende vilkår. Det er heller ikke aktuelt å vurdere andre lokaliseringalternativ. Naturmangfoldloven §11 og §12 vurderes derfor ikke nærmere her.

Det andre vilkåret som må være oppfylt etter § 48 første ledd første alternativ, er at tiltaket «ikke påvirker verneverdiene nevneverdig». Verneverdiene er i følge verneforskriften i hovedsak knyttet til å bevare et vakkert og tilnærmet uberørt fjellområde med dets plante- og dyreliv og geologiske forekomster, jf. verneforskriftens kap. III. Som det framgår av vurderingen av § 8 ovenfor, vil det aktuelle tiltaket i liten grad påvirke natur og landskap. Vilrårene for å gi dispensasjon i § 48 vurderes derfor å være oppfylt i dagens situasjon.

### **Saksopplysninger**

Avgjørelsen kan påklages til Miljøverndepartementet. Klagefristen vil være tre uker etter at vedtaket er mottatt. Eventuell klage sendes gjennom Midtre Nordland nasjonalparkstyre.

Arkivsaksnr: 2013/4819-0

Saksbehandler: Ole Petter Rundhaug

Dato: 25.11.2013

Utvalg	Utvalgssak	Møtedato
Midtre Nordland nasjonalparkstyre	68/2013	06.12.2013

## **Saltfjellet - Svartisen nasjonalpark - klage på styrets vedtak om helikoptertransport i forbindelse med elgjakt i ST-sak 54/2013 - Fylkesmannen i Nordland**

### **Forslag til vedtak**

Fylkesmannens klage datert 9.oktober 2013 tas til følge.

Midtre Nordland nasjonalparkstyre opphever sitt vedtak fattet i ST-sak 54/2013 i møte 24.september 2013.

### **Bakgrunn**

Fylkesmannen i Nordland skriver i brev datert 9.oktober 2013 med henvisning til ST-sak 54/2013.

*«Fylkesmannen i Nordland klager med dette på vedtak i sak 54/2013 fra Midtre Nordland Nasjonalparkstyre om dispensasjon for landing med helikopter i forbindelse med frakt av utstyr til jakt ved Kvitsteinelva i Bjøllådalen i Saltfjellet-Svartisen nasjonalpark. Begrunnelse for klagen er at Fylkesmannen mener vedtaket er i strid med verneforskriften for nasjonalparken, samt vil kunne medføre uheldig presedens. Videre er vedtaket dårlig begrunnet og i en gråsoner av hva som kan tillates etter lov om motorferdsel i utmark. For utfyllende begrunnelse, se redegjørelse lenger ned».*

Brevet gjengis i sin helhet i saken.

Fylkesmannen anfører følgende begrunnelse for klagen:

*«Saken gjelder helikopterflyging i Saltfjellet-Svartisen nasjonalpark i Rana kommune. I nasjonalparken er det åpnet for at forvaltningsmyndigheten kan gi tillatelse til (...) motorferdsel i andre nødvendige tilfeller, jf kap VI pkt 4,3 tredje strekpunkt i verneforskriften. I verneforskriften er det presisert at før eventuell tillatelse til motorferdsel i nasjonalparken gis skal*

transportbehovet vurderes mot mulige skader og ulemper og i forhold til et mål om å redusere motorferdselen til et minimum. Alternative transportmetoder og kombinerings av flere transportbehov skal også vurderes.

Verneforskriften setter rammen for hva forvaltningsmyndigheten kan gi tillatelse til. Som vi ser er det åpning i verneforskriften for å gi visse tillatelser til motorisert ferdsel, men det er også satt begrensninger. Videre kan ikke verneforskriften tolkes mildere enn annet regelverk, i dette tilfellet motorferdselloven. Fylkesmannen mener det derfor er relevant å se på hvordan motorferdselloven regulerer omsøkte ferdsel.

Det vises også til klagesak fra 2011 der Fylkesmannen i Nordland gav Naturvernforbundet delvis medhold i klage på kommunalt vedtak om å gi tillatelse til tilsvarende transport utenfor vernet område. Fylkesmannen vil presisere at det er forskjell på behandling etter verneforskriften og etter motorferdselloven med forskrifter.

§ 2 første ledd bokstav b i forskrift for bruk av motorkjøretøyer i utmark og på islagte vassdrag omtaler bruk av motorkjøretøyer i forbindelse med jakt. Motorkjøretøy kan brukes til transport av jaktutbytte ved elg - og hjortejakt. Bestemmelsene gir bare adgang til transport av jaktutbytte. Det gis ikke adgang til transport av jegere og utstyr ut i jaktterrenget, eller under utøvelse av jakten. I følge rundskriv T-1/96 er det imidlertid adgang til samtidig transport av jegere og utstyr dersom turen allikevel er nødvendig for å kunne transportere jaktutbyttet.

Frakt av jegere og utstyr i forbindelse med jakt er altså et tilfelle som krever behandling etter motorferdsellovens § 6 eller forskriftens § 6. Begge omfatter unntakstilfeller når særlige grunner eller særlige behov påvises. I rundskriv T-1/96 står følgende om praktisering av denne paragrafen. Ved vurderingen av om "særlige grunner" foreligger, vil det være av betydning om motorferdselen er nødvendig og har et nytteformål, eller bærer preg av unødvendig kjøring eller fornøyleskjøring. At transportøren anser transporten for økonomisk lønnsom er ikke avgjørende, dersom transporten ikke isolert sett dekker et reelt og nødvendig behov.

Fylkesmannen har i ovenfor nevnte klagesak etter motorferdselloven vurdert tilsvarende søknad om motorferdsel utenfor vernet område slik:

Vi finner imidlertid at det må kunne legges vekt på at bruk av helikopter til transport av utstyr inn i området ikke fører til økt motorferdsel totalt sett, fordi dette utstyret gjør det mulig å foreta en samlet uttransport av felt elg fra området. Videre legger vi vekt på kommunens vurdering av at dette er et nødvendig transportbehov i forbindelse med jakta, dvs. at utstyret til behandling av elgslakt er av slikt omfang og vekt at det vanskelig kan bæres inn i tillegg til personlig utstyr. På dette grunnlaget kan transport av utstyr fremstå som et "akseptert nytteformål" som ikke bærer preg av å være unødvendig.

Transport av utstyr i forbindelse med «jakt, fangst eller fiske» oppfylder imidlertid som hovedregel ikke kriteriene for dispensasjon etter § 6 i loven, jf. kommentaren som er gitt i kap 7.3.2 i rundskriv T-1/96 (til praktiseringen av § 6 i Nasjonal forskrift for bruk av motorkjøretøyer i utmark og på islagte vassdrag), samt klargjøringen i rundskrivets kap 8.5 av at det er de samme vilkårene for "særlige grunner" som skal være oppfylt for å gi dispensasjon med hjemmel i § 6 i loven, som etter forskriftens § 6. Videre bør tillatelser etter § 6 i loven / forskriften avgrenses til enkeltstående tilfeller.

Det er på dette grunnlaget vanskelig å se at Rana kommune hadde grunnlag for å gi tillatelse til bruk av helikopter for transport av utstyr også for sesongen 2012. En søknad om bruk av helikopter for 2012 bør behandles på grunnlag av rapport om bruk av helikopter i jaktsesongen 2011.

Det er etter Fylkesmannens oppfatning ikke slik at en klageavgjørelse herfra som gjaldt

motorferdselloven og hva som var nødvendig transport utenfor et verneområde, uten videre kan brukes som et argument for at det er snakk om et annet «nødvendig tilfelle» som innebærer at tilsvarende motorferdsel kan tillates innenfor et verneområde.

For øvrig er det også slik at vurderingen av om tillatelse skal gis etter motorferdselloven vil være en annen dersom det er snakk om ferdsel i et verneområde enn utenfor verneområder.

Det er bl.a. i rundskriv T-1/96 sagt følgende i tilknytning til motorferdselloven § 6: Er kravet til «særlige grunner» oppfylt, vil det bero på et fritt forvaltningsmessig skjønn om det skal gis tillatelse.

Skjønnsvurderingen innebærer en helhetsvurdering av saken i lys av lovens formål, hvor behovet for transport vurderes opp mot mulig skader og ulemper som ferdselen kan forårsake.

Når det gjelder mulige skader og ulemper som ferdselen kan forårsake, vil det innenfor verneområder være en annen terskel for hva som kan aksepteres enn utenfor verneområder.

Nasjonalparkstyret har gitt 4-årig tillatelse til transport, men hadde, ved behandling av søknaden, ikke informasjon om omfanget av transport på elgvaldet de siste år og kan ikke ha hatt grunnlag for å vurdere om motorferdselen totalt sett gikk ned som følge av transport av utstyr. Det er heller ikke redegjort for hvilket utstyr det er snakk om og som gjør motorferdselen nødvendig. Frakt av utstyr i forbindelse med jakt vil være noe mange jaktlag kan tenkes å søke om og det skal være strengere praktisering av regelverket innenfor en nasjonalpark enn utenfor. Likevel er det et mål, både utenfor og innenfor verneområdene, at motorferdsel i utmark skal reduseres til et minimum og forbeholdes aksepterte nytteformål.

Nasjonalparken har som delformål å gi allmennheten muligheten til naturopplevelse i området. Bruk av motoriserte kjøretøyer eller helikopter/fly for å ta del i naturopplevelsene vil medføre en ny praksis i verneområdet og stride med det tradisjonelle naturvennlige og enkle friluftsliv med jakt og fiske. Støy og forstyrrelse i forbindelse med motorisert ferdsel er i de fleste tilfeller negativt i forhold til friluftslivet og opplevelsene av natur. Stillhet og ro er viktige elementer i det norske friluftslivet. Bjøllådalen er en av hovedferdselsårene i Saltfjellet- Svartisen og hensyn til friluftslivet tilsier en restriktiv holdning til motorferdsel i området. Vi kan ikke se at styret har gjort noen vurdering av dette, ei heller opp mot andre verneverdier i nasjonalparken. Vi minner i den sammenheng om at en tillatelse slik nasjonalparkstyret har gitt vil kunne generere utstrakt motorisert ferdsel over mange år, både i dette og i andre verneområder ut fra likebehandlingsprinsippet. I Saltfjellet-Svartisen er det flere elgvald med like store avstander og kupert terreng som Bjøllådalen. Etter Fylkesmannens vurdering er transport av jegere og utstyr i forbindelse med jakt i strid med naturmangfoldlovens bokstav om nasjonalparker der det i § 35 annet ledd er angitt at forskriften for nasjonalparker skal sikre en uforstyrret opplevelse av naturen. Fylkesmannen klager derfor på vedtak i nasjonalparkstyret ut fra den presedensvirkning en slik tillatelse gir.

Styret har også begrunnet dispensasjon med at effektiv jakt i området er nødvendig for god forvaltning av elgstammen. Fylkesmannen mener dette er uvesentlig i sammenheng med vurdering etter verneforskriften og at effektiv jakt kan utføres uten transport av utstyr. Vi kan heller ikke se at det er gjort noen vurdering av naturmangfoldlovens § 12 miljøforsvarlige teknikker og driftsmetoder hvor det skal velges de driftsmetoder og teknikk som ut fra en samlet vurdering av tidligere, nåværende og framtidig bruk av mangfoldet og økonomiske forhold, gir de beste samfunnsmessige resultater. Her burde altså alternativer for hvordan transport og jakt kan utføres for å minimere motorisert transport være vurdert og Fylkesmannen kan ikke se at dette verken er vurdert eller redegjort for. I henhold til verneforskriften skal alternative transportmetoder belyses.

Fylkesmannen vil også presisere at det er gitt tillatelse til Statskog som grunneier for bruk av helikopter for uttransport av felt elg i det aktuelle området, jf. Nasjonalparkstyrets arbeidsutvalgs sak 29/2013. Dette vedtaket innebærer mulighet for bruk av helikopter for utfrakt av felt elg med to turer pr jaktområde. Det framstår derfor vanskelig å argumentere for at tillatelse til også å frakte inn utstyr ved jaktas start medfører redusert motorisert ferdsel».

Klagen oversendes Midtre Nordland Nasjonalparkstyre, som kan ta klagen til følge. I motsatt fall må saken og dets dokumenter oversendes Direktoratet for naturforvaltning som vil forberede saken for endelig sluttbehandling i Miljøverndepartementet.

## Vurdering

Sekretariatet ser ikke at det er kommet inn nye momenter i saken og vurderer den på samme måte nå som ved første gangs behandling.

Vedtaket vurderes å være i strid med gjeldende verneformål og vil bidra til økt motorisert trafikk i dalfører som allerede er belastet med en del helikoptertransport i forbindelse med reindrift, ettersøk etter sau og uttransport av felt elg. Transport av utstyr inn i fjellet med helikopter vil bidra til ytterligere økning i trafikken samtidig som dette vil kunne skape presedens i forhold til andre jaktlag/jegere.

Det synes å være bred enighet om at forvaltningen av den lokale elgstammen har vært god i Rana selv om en ikke har tilrettelagt jakt med helikoptertransport av utstyr inn i de lange fjelldalene i Saltfjellet. En utvikling der jaktlag som kjøper jaktrettigheter forutsetter bruk av slik transport inn i nasjonalparkene for å kunne jakte effektivt innebærer en radikal endring av den lokale friluftslivstradisjonen i forbindelse med elgjakt.

Det nevnes ellers at i forslag til ny forskrift for Saltfjellet-Svartisen nasjonalpark som nå er sendt Miljødirektoratet til faglig gjennomgang hjemler ikke motorisert ferdsel i forbindelse med transport av utstyr i forbindelse med jakt.

## Konklusjon

Sekretariatet slutter seg til de vurderingene Fylkesmannen gjør i sin klage og påpeker at faren for presedensvirkning vurderes som stor hvis det åpnes for denne typen transport. Det anbefales at styret tar klagen til følge og opphever vedtak fattet i ST-sak 54/2013.

### Parter i saken:

Fylkesmannen i Nordland	Moloveien 10	8002	BODØ
Lars Petter Røssvoll	Saltfjellveien 470	8615	SKONSENG
Miljødirektoratet	Postboks 5672 Sluppen	7485	Trondheim
Naturvernforbundet i Nordland	Løftfjellveien 7	8602	Mo i Rana
Rana kommune	Postboks 173	8601	MO i RANA
Reindrifftsforvaltningen Nordland	Sjøgt. 78	8200	Fauske
Saltfjellet reinbeitedistrikt	Junkerdal	8255	RØKLAND
Statskog Fjelltjenesten v/Kristian Sivertsen	Postboks 63 Sentrum	7801	NAMSOS
Statskog Helgeland	Postboks 63 Sentrum	7801	NAMSOS



Arkivsaksnr: 2013/8365-0

Saksbehandler: Ole Petter Rundhaug

Dato: 25.11.2013

Utvalg	Utvalgssak	Møtedato
Midtre Nordland nasjonalparkstyre	69/2013	06.12.2013

## "Min nasjonalpark" - samarbeidsprosjekt om naturveiledning mellom NNPS og MNNPS

### Forslag til vedtak

1. Midtre Nordland nasjonalparkstyre slutter seg til forslag til prosjektplan for «Min nasjonalpark» og ser naturveiledning i forhold til barn og unge som et av sine hovedsatsingsområder de kommende år. En har også forventninger til at prosjektet vil bidra positivt til knutepunktutviklingen ved Nordland nasjonalparksenter.
2. Restmidler fra «Bestillingsdialogen 2013» på kr. .... avsettes til satsing på naturveiledning via «Min nasjonalpark» forutsatt at SNO gir sin tilslutning til dette.

### Bakgrunn

Nordland nasjonalparksenter og Midtre Nordland nasjonalparkstyre har i samarbeid utviklet prosjektet «Min nasjonalpark» som en felles satsing i forhold til naturveiledning som virkemiddel i lokal forvaltning av nasjonalparkene i Midtre Nordland. En har arbeidet med å sikre finansiering av prosjektet og ser muligheter for en målrettet satsing i 2014-2015 forutsatt at de siste brikkene faller på plass i finansieringsplanen. Det gjenstår en del planlegging av aktiviteter i 2015.

I opprinnelig statsbudsjett lå det inne forslag om en SNO-naturveilederstilling til Nordland, men denne ble tatt ut i telleggsproposisjonen. Styret gav et vesentlig bidrag i 2012 og inviteres her til å bidra ved å sette av udisponerte SNO-midler fra «Bestillingsdialogen 2013» som sitt bidrag i 2013. Avsetningens størrelse har vi latt stå åpen i saken i påvente av endelig godkjenning hos SNO.

Prosjektet vil bli presentert i møtet og vedlagt følger en beskrivelse av prosjektet.

## «Min nasjonalpark»

### Utvikling og tilrettelegging for naturveiledning som virkemiddel i lokal forvaltning av nasjonalparkene i Midtre Nordland

Sammendrag:

*Identitet, eierskap og stolthet til nasjonalparkene er i liten grad utviklet i de parkene Midtre Nordland nasjonalparkstyre forvalter. For å kunne nå ut med informasjon og bygge kunnskap om nasjonalparken ønsker en å systematisere naturveiledningsarbeidet for skolene i regionen.*

*Gjennom dette prosjektet vil Nordland nasjonalparksenter sammen med Midtre Nordland nasjonalparkstyre være i stand til å formidle verneverdier og aktuelle forvaltningsutfordringer ved direkte møter mellom naturveileder og elever på ulike trinn i skoleverket. Det vil skje lokalt i kommunene, ved nasjonalparksenteret og ved de ulike parkene. Et slikt arbeid er etter vår mening kjernen i hva senteret skal prioritere i arbeidet med skolene og vil gi en betydelig sosial og kulturell verdiskapning. Gjennom prosjektet vil en også bygge opp en struktur på formidlingen som gjør at en på sikt klarer å ivareta formålet med nasjonalparkene i regionen.*

## **Utvikling og tilrettelegging for naturveiledning som virkemiddel i lokal forvaltning av nasjonalparkene i Midtre Nordland**

### **Innledning:**

I brev datert 11. juni 2010 fra statsråden i miljøverndepartementet ble det vedtatt at det skulle etableres et nasjonalparkstyre for Saltfjellet-Svartisen, Junkerdal, Rago og Sjunkehatten nasjonalparker. Gåsvatnan og Saltfjellet landskapsvernområde, samt Storlia naturreservat skal også forvaltes av nasjonalparkstyret. Samme dag ble Nordland nasjonalparksenter utpekt til landets første knutepunkt for lokal forvaltning der en skulle samle fagmiljø innen forvaltning, oppsyn og naturinformasjon / naturveiledning. I perioden 2010 – 2012 har det vært mange praktiske utfordringer i innkjøringsperioden, tilretteleggingsbehov og mindre samarbeidsprosjekter. Ombygginger og utvidelse av nasjonalparksenteret er avklart og fullfinansiert med ferdigstilling i 2013. Samtidig har nasjonalparkstyret funnet sin arbeidsform og fagmiljøet har nå mulighet til å sette fokus på hvordan en skal bruke knutepunktet med de synergier de ulike fagfelt representerer. Midtre Nordland nasjonalparkstyre har innsett at deres arbeidsmål delvis baserer seg på at nasjonalparkene i regionen blir formidlet på en god måte gjennom Nordland nasjonalparksenter. God formidling vil skape forståelse og aksept for de vedtak som fattes. Ikke minst vil det bygge et eierskap for nasjonalparkene i lokalsamfunnene som vil være avgjørende for at vi kan forvalte parkene i fremtiden. Det er bakgrunn for prosjektnavnet «Min nasjonalpark».

### **Mål i prosjektet:**

1. Utvikle knutepunktet gjennom en strategisk – operativ modell mellom Midtre Nordland nasjonalparkstyre og Nordland nasjonalparksenter for hvordan verneverdier og aktuell forvaltningstematikk skal formidles til barn og unge
2. Ivareta formålet med nasjonalparkene, lokal forvaltning og nasjonalparksenter gjennom utvikling av naturinformasjon med naturveiledning til allmenndannende institusjoner.
3. Profesjonalisere naturveiledning som fagfelt i nasjonalparksenteret og som virkemiddel i forvaltning av nasjonalparkene.
4. Skape en tettere kobling mellom forvaltning av nasjonalparkene og informasjon / naturveiledningsarbeid.
5. Sette skolenes kunnskapsmål i sammenheng med målsetningene til forvaltningen av nasjonalparkene.
6. Tilby naturveiledning i flere faser i skole, ved senter, i nasjonalpark og gjennom kompetanseheving av lærere gjennom tett kontakt med kommunene i regionen som sitter i forvaltningsstyret og som også i stor grad samsvarer med stifterne av Nordland nasjonalparksenter.

### **Organisering:**



Prosjekteier for tiltaket er Nordland nasjonalparksenter i nært samarbeid med Midtre Nordland nasjonalparkstyre. Prosjektledelse ved naturveileder ved NNPS. En egen arbeidsgruppe med representanter fra skolene og RKK systemet skal etableres og det forventes en del reiser og møter med skoler og skoleledelse i de 8 kommunene ved de fem aktuelle nasjonalparkene. I tillegg er det ønskelig å benytte eksisterende referansegruppe for skoletilbudene ved NNPS med representanter fra høgskole/ universitet, friluftsråd og RKK. I tillegg er det en rekke potensielle samarbeidsparter blant annet gjennom nettverket i den naturlige skolesekken og andre skole / veiledningsprosjekter i tilknytning til NNPS.

#### **Fremdrift:**

Prosjektet deles inn i to hovedfaser av både praktiske og økonomiske årsaker. Del 1 er en oppstart som gjennomføres basert på midler avsatt av Midtre Nordland nasjonalparkstyre i dialog med SNO i 2012 for naturveiledning ved nasjonalparksenteret. I løpet av 2013 vil dette prosjektet utvikles og utvides gjennom dette tiltaket som nå omsøkes. Det er derfor nødvendig med en todelt prosess med et forprosjekt som er finansiert der det gjøres pedagogisk metodeutvikling, kartlegging av eksisterende skole – nasjonalpark relasjoner, kartlegging av potensielle skoler, utvalg av aktuelle verneverdier forvaltningsspørsmål, presentasjoner til skoler og skoleeiere. I denne fasen må det nødvendigvis gjennomføres en del møter og reiser som vil være tidkrevende, men nødvendig for en god forankring i skolene. Her vil vi bygge på Midtre Nordland nasjonalparkstyre sin opparbeidete kompetanse og nettverk ved Nordland nasjonalparksenter i tillegg til kommunenes representasjon i Midtre Nordland nasjonalparkstyre. I en dialog mellom forvaltning, senter og kommuner vil en da legge til rette for videreføring med direkte møter med naturveileder og elever for aktuelle skoler, parkerer og senter. Dette er også i tråd med ønsket utviklingstrekk i regionen for det som er beskrevet i NNPS rapport 02-2012 (Arbeidsnavn nasjonale naturhus). Vedtatt og anbefalt viderefør at Midtre Nordland nasjonalparkstyre 30.05.2012.

#### **Naturveiledning:**

Verdien av formidling om natur og veiledning i bruk av natur har etter hvert befestet seg som svært viktig i Norge. Sett i en sammenheng mellom økt urbanisering og avstandspreget forhold til utmark og bortfall av foreldrerollen som formidler av hva vi kan kalle basiskunnskaper om natur, er det mer en noen gang nødvendig med et velutviklet og pedagogisk tilbud i naturveiledning.

Våre nordiske naboer Sverige og Danmark er langt fremme når det gjelder å utvikle naturveiledningstilbudene i takt med de miljøutfordringene som verden står overfor. Undersøkelser og evalueringer poengterer svært sterkt at naturveilederen gjør et viktig arbeid med å formidle kunnskap, verdier, og holdninger om samfunnets felles eiendom,



naturen. Dette er et arbeid som legger grunnlaget for at dagens barn og unge vokser opp sammen med et ansvar for å ta vare på naturgrunnlaget og det biologiske mangfoldet.

Gjennom praktiskteoretiske aktiviteter i og omkring verna områder utfører Nordland nasjonalparksenter pedagogiske naturveiledningsopplegg som skal sette deltakerne i stand til å være på høyden av samfunnsutviklingen også på den grønne siden. Nasjonalparksenteret ser hvordan det øvrige samfunnet veileder og påvirker den oppvoksende slekt i retning av forbruk og vekst, og ønsker derfor å sette barn og ungdom i stand til å fatte små og store avgjørelser sett i lys av gode holdninger til natur og miljø i tråd med formålet for naturvern i Norge. Vi mener at dette aldri har vært et viktigere enn nå!

Nordland nasjonalparksenter og Midtre Nordland nasjonalparkstyre har visjoner om å utvikle naturveiledningsarbeidet videre i retning av økt kompetanse på flere nivå. Vi ser at senteret alene bare kan gjøre en del av jobben, men ved å sette andre i stand til det samme, så vil vi oppnå en større bredde i naturveiledningsarbeidet i Norge. Konkrete eksempler er kurs og seminarer i veiledningsmetodikk, erfaringsutveksling, og økt fokus på lærerne i skolen. Lærerne i skolen må settes i stand til å ta naturen i bruk som pedagogisk arena for undervisningen, og de må bli trygge nok til å tørre. Dette er en naturlig spin-off effekt av å tilby klassene naturveiledning med aktivitet som metode og hvor også lærerne deltar.

Nordland nasjonalparksenter så tidlig verdien av å binde sammen all den spesialkompetanse som eksisterer i lokale lag og organisasjoner slik at denne kunnskapen kunne bli pedagogisk tilgjengeliggjort for skoleverket. Dette krever rom og muligheter til å komme bedre i kontakt med organisasjonene på et annet nivå enn tidligere. Vår erfaring som fylkeskoordinator i Den Naturlige Skolesekken (DNS) har gitt oss kunnskap og nettverk. I 2012 gjennomførte senteret sammen med Nordlandsforskning en kartlegging av naturveiledere i Norge på oppdrag fra Statens naturoppsyn. (Vise vei til naturen, NNPS rapport 01-2012).

Naturveiledningen har utvilsomt størst gjennomslagskraft og effekt dersom den bruker aktiviteten som delmetode. Gjennom aktiv deltagelse fra elevene enten veiledningen foregår i nasjonalparksenterets stasjonære utstilling, nærområdet ved skolene, eller inne i nasjonalparkene, legges grunnlaget for å lykkes med formidlingen. Læringsformen ble først beskrevet av læringspsykologien John Dewey og støttes av lærerutdanningene ved alle landets høgskoler og universitet. Dessverre har begrensningene for denne metoden, som er den mest foretrukne, ligget i de rammevilkår skolene tradisjonelt har hatt.

For å oppnå nasjonalparksenterets målsetting og øke muligheten for flere til å få ta del i naturveiledningsarbeidet så er det nødvendig å få etablert en bedre forankring for hvordan nasjonalparkene, nasjonalparksenteret og naturveilederressursene kan brukes som grunnlag for aktivitetsbasert læring i skolen. Her er både holdningsskapende arbeid, friluftsliv, folkehelse og naturfag, like tilstedeværende som basiskunnskaper og grunnleggende ferdigheter.



Nordland nasjonalparksenter har med sin pedagogiske naturveiledningskompetanse og nærhet til nasjonalparkene og skolene i fylket en unik mulighet til å knytte verneverdiene tett opp mot kompetansemålene i kunnskapsløftet i grunnskolen. Det ligger derfor svært godt til rette for at dette arbeidet også blir et strategisk virkemiddel i forvaltning av nasjonalparkene som er ansvarsfeltet til Midtre Nordland nasjonalparkstyre.

Kunnskap om egne verneområder, stolthet over egen lokal natur og mulighetene som ligger i dette, utgjør en vesentlig årsak til at mange unge ser hjemover etter endt høyere utdanning. Det er de samme menneskene som etter hvert blir valgt inn i ulike verv i kommunene og fylkene.

### **Evaluering**

Prosjektet kan i tråd med annen aktivitet ved senteret bli evaluert av ekstern institusjon. Nordlandsforskning har gjennomført flere brukerkartlegginger og utredninger for Nordland nasjonalparksenter. Det er imidlertid ikke lagt inn i budsjettet nå og kan være et tema til diskusjon for Miljødirektoratet og Nordland Nasjonalparksenter.

En annen mulig kobling er Nordlandsforskning og deres kartlegging knyttet til besøkshåndtering ved nasjonalparkene der Midtre Nordland nasjonalparkstyre har startet et arbeid.



## Identitetsbygging for parkene – tre trinn:

Gjennom skolegangen i grunnskolen er målsettingen at samtlige elever i lokalområdene til de enkelte nasjonalparkene skal gjennom ett naturveiledningsopplegg i tre faser.

<b>Trinn I:</b>	<b>4. trinn i barneskolen: Skolebesøk av naturveileder i skolen</b>
<b>Trinn II:</b>	<b>8. trinn i ungdomsskolen: Klassene besøker Nordland nasjonalparksenter</b>
<b>Trinn III:</b>	<b>9. trinn i ungdomsskolen. Klassene gjennomgår et pedagogisk naturveiledningsopplegg inne i sin lokale nasjonalpark.</b>

**Trinn I (4 kl.):** Følgende kunnskapsmål legges til grunn for opplegget ved skolen hvor skolen mottar et pedagogisk tilbud fra naturveileder:

Kroppsøving:

- Lage og bruke enkle kart til å orientere seg i nærområdet
- Bruke enkle hjelpemidler og redskaper for opphold i naturen
- Samtale om hvilke regler som gjelder i naturen og kunne praktisere sporløs ferdsel i naturen.

Naturfag:

- bruke naturfaglige begreper til å beskrive og presentere egne observasjoner på ulike måter
- innhente og systematisere data og presentere resultatene med og uten digitale hjelpemidler
- bruke enkle måleinstrumenter til undersøkelser
- samtale om livssyklusen til noen plante- og dyrearter
- observere og notere hva som skjer med et tre eller en annen flerårig plante over tid
- samle og systematisere informasjon og beskrive noen utdødde dyrearter og dyregrupper og hvordan de levde
- fortelle om dyr og samtale om hva god dyrevelferd er
- argumentere for forsvarlig framferd i naturen

Samfunnsfag:

- beskrive hvordan steinalderfolk levde som jegere og samlere, ved å fantasere rundt de første menneskene som kom til landet vårt etter istiden.
- fortelle om samene, urfolket i Norge, og om sentrale trekk ved kulturen og levekåra til samene fram til vikingtiden.

**Trinn II (8.kl):** Følgende kunnskapsmål legges til grunn for opplegget ved nasjonalparksenteret hvor skolen mottar et pedagogisk tilbud fra naturveileder:

Naturfag:

- forklare hovedtrekk i teorier for hvordan jorda endrer seg og har endret seg opp gjennom tidene og grunnlaget for disse teoriene
- se på hvilke biotiske og abiotiske faktorer som inngår i et økosystem og sammenhengen mellom faktorene
- observere og gi eksempler på hvordan menneskelige aktiviteter har påvirket et naturområde, identifisere ulike interessegruppers syn på påvirkningen og foreslå tiltak som kan verne naturen for framtidige generasjoner
- presentere eksempler på hvordan samer utnytter og har utnyttet ressurser i naturen

Geografi:

- fortelle om naturgrunnlaget med vekt på indre og ytre krefter på jorda, bevegelser i luftmassene, kretsløpet til vannet, vær, klima og vegetasjon, og drøfte sammenhenger mellom natur og samfunn
- beskrive og forklare natur- og kulturlandskapet i lokalsamfunnet
- forklare hvordan mennesket gjør seg nytte av naturgrunnlaget
- vurdere bruk og misbruk av ressurser, konsekvenser det kan få for miljøet og samfunnet, og konflikter det kan skape lokalt og globalt
- drøfte premisene for bærekraftig utvikling og bevaring av biologisk mangfold

**Fase III (9 kl.):** Følgende kunnskapsmål legges til grunn for opplegget hvor en naturveileder følger klassen med ut i sin lokale nasjonalpark.

Friluftsliv:

- praktisere ulike former for friluftsliv i ulike naturmiljø
- orientere seg ved hjelp av kart og kompass i variert terreng, og gjøre rede for andre måter som en også kan orientere seg på
- planlegge og gjennomføre turer til ulike årstider, medregnet overnatting ute.

De ovenfor beskrevne fasene inneholder den rent formelle beskrivelsen av kunnskapsmålene slik de er formet i kunnskapsløftet for grunnskolen(KO-06) i lys av de enkelte klassetrinn. De formelle kompetansemålene er viktige for at skolene skal ha nødvendig legitimitet for å avsette tid til dette i sine årsplaner. Det er likevel naturlig at det i alle tre fasene blir gitt naturveiledning i et mye bredere perspektiv med mye fokus på verneområder, verneverdier og naturlig nok en tungtveiende bolk med faktainformasjon om de enkelte nasjonalparkene der en knytter verneverdi og forvaltningsspørsmål til veiledningen.





## Handlingsplan 2014

Aktivitet	Antall timer	Ansvar	Jan	Feb	Mar	Apr	Mai	Jun	Jul	Aug	Sep	Okt	Nov	Des
Pedagogisk metodeutvikling, kartlegging av eksisterende skole – nasjonalpark relasjoner, kartlegging av potensielle skoler. I tillegg er det ønskelig å benytte eksisterende referansegruppe for skoletilbudene ved NNPS med representanter fra høgskole/ universitet, og friluftsråd.	150	BS		x										
Utvalg av aktuelle verneverdier og forvaltningsspørsmål, presentasjoner til skoler og skoleeiere. Utvikle veiledningsopplegg.	200	BS			X	X								
Nettverk med representanter fra skolene og RKK systemet skal etableres. Bygge nettverk med skoler og skoleledelse i de 8 kommunene ved de fem aktuelle nasjonalparkene.	200	BS					X	X						
Pilotgjennomføring.	300	BS								X	X	X		
Evaluering.	100	BS/ZD											X	

**Budsjett:**

Budsjettsammendrag:

Post	(kr)
Lønn (MNNPS)	40 000
Lønn (NNPS)	600 000
Transport Reise lærere - NNPS Reise elever – nasjonalpark, NNPS Reise naturveileder – skoler	150 000
Diverse utgifter	40 000
<b>Sum</b>	<b>830 000</b>

Finansiering	(kr)
Nordland nasjonalparksenter (Eget arbeid) *	100 000
Midtre Nordland NPS (Bevilget gjennom bestillings dialog 2012)	200 000
Midtre Nordland NPS (Eget arbeid)	40 000
Miljødirektoratet (Bevilget gjennom prosjekt Systematisering av naturveiledning i skolene 2013)	70 000
Miljødirektoratet (søkes for 2014)	150 000
Midtre Nordland NPS (søkes for 2014)	190 000
NSB miljøstipend (søkes for 2014)	100 000
<b>Sum</b>	<b>830 000</b>

**Grunnlaget for avgjørelsen****Vurdering****Konklusjon****Klageadgang:**

Avgjørelsen kan påklages til Miljøverndepartementet. Klagefristen vil være tre uker etter at vedtaket er mottatt. Eventuell klage sendes gjennom nasjonalparkstyret.

**Andre relevante dokumenter, ikke vedlagt:**

Arkivsaksnr: 2013/8408-0

Saksbehandler: Ole Petter Rundhaug

Dato: 26.11.2013

Utvalg	Utvalgssak	Møtedato
Midtre Nordland nasjonalparkstyre	70/2013	06.12.2013

## **Budsjett MNNPS 2014 - styrets forslag**

### **Forslag til vedtak**

*Styret vedtar budsjett 2014 for styret og sekretariatet med en samlet ramme på 3.686.000,-*

### **Bakgrunn**

Tidligere år har Miljødirektoratet satt frister og bedt styrene komme med forslag til driftsbudsjett for kommende år. Så langt har vi ikke mottatt noe rundskriv om dette og det kan henge sammen med regjeringsskiftet og endringene i statsbudsjettet som kom via tilleggsproposisjonen som nå skal behandles i Stortinget. Det foreligger bl.a. forslag om en reduksjon i tiltaksmidlene for de store verneområdene.

På Nasjonalparkkonferansen 2013 ble det gitt informasjon om at nasjonalparkstyrene skal overføres til statsbudsjettets kap. 1510, dvs. til det samme kapitlet som fylkesmannsembetene som sorterer under Fornyings-, administrasjons- og kirkedepartementet.

Det er ikke usannsynlig at endelig frist for styrene blir satt til 10.januar 2014, dvs. samme frist som for «Bestillingsdialogen 2014».

I samråd med Fylkesmannen har vi konkludert med at nasjonalparkstyret bør få anledning til å legge fram sitt forslag til budsjett i sitt møte 6.desember. Samtidig vil budsjett være tema på forvaltersamlingen hos Fylkesmannen 28.-29.november.

### **Regnskap 2013**

Ut fra regnskapsoversiktene som foreligger pr. i dag synes rammen for 2013 å holde i forhold til styrets drift. I årets budsjett er det tatt høyde for 4 styremøter hvorav 3 går over 2 dager. I tillegg er det for 2013 lagt inn forutsetninger om 8 AU-møter mens antallet avholdte møter blir 5. Utgiftene i forbindelse med desember-møtet vil i hovedsak bli belastet 2014-budsjettet.

### **Forslag til budsjett 2014**

Sekretariatet foreslår et budsjett for 2014 som innebærer en økning i rammen med 3% i forhold til 2013. Postene «Lønn forvaltere» og «Fellesadministrative tjenester» er tidligere år blitt fastsatt av Fylkesmannen i samråd med Miljødirektoratet. Eventuell ny informasjon og nye forutsetninger som presenteres fram mot styremøtet vil bli lagt fram for styret i forkant av møtet hvis mulig, alternativt i selve styremøtet.

## MIDTRE NORDLAND NASJONALPARKSTYRE BUDSJETT 2013 OG 2014

		2013		2014
		Budsjett		Budsjett
	Post			
A	<b>Lønn forvaltere</b>	1 670 000	Tildeles FM	1 720 000
	Arbeidsgiveravgift			
	Feriepenger			
	Pensjon			
B	<b>Fellesadmin. tjenester</b>	405 000	Tildeles FM	417 000
	Arkiv		135.000,- pr. stilling	
	Forværelse			
	Personal			
C.	<b>Etableringskostnader</b>	40 000	Til styrets disposisjon	40 000
	Mobiltelefon			
	PC			
	Innkjøp av utstyr	20 000		
	Klær	20 000		
	Etablering av bredbånd			
	Kontorutstyr			
	Etterbehandler kopimaskin			
D	<b>Driftsutgifter sekretariatet</b>	441 200	Til styrets disposisjon	454 000
	Husleie	100 000		
	Rengjøring, strøm			
	Kontorhold			
	Reiseutgifter	240 000		
	Telefon	30 000		
	Porto	5 000		
	Kontorrekvisita	15 000		
	Administrative utg.	20 000		
E	<b>Driftsutgifter MNNPS</b>	830 000	Til styrets disposisjon	855 000
	Arbeidsgiveravgift	30 000		
	Reiseutgifter AU/styret	300 000	4 styremøter	
	Reiseutgifter AU		8 AU-møter	

	Møtegodtgjørelse AU/styret	350 000		
	Opplæring styret	100 000	Studiereise 2013	
	Møtegodtgjørelse AU			
	Reiseutgifter rådgiv.utvalg	30 000	2 møter hvert år	
	Representasjon, gaver	20 000		
F	<b>Utgifter forvaltnings- /skjøtselsplaner</b>	<b>150 000</b>	<b>Til styrets disposisjon</b>	<b>200 000</b>
	Kjøp av tjenester	50 000		
	Medvirkningsprosesser	50 000		
	Trykking	50 000	Godkjente planer	
	<b>Totalt</b>	<b>3 536 200</b>		<b>3 686 000</b>

Utvalg	Utvalgssak	Møtedato
Midtre Nordland nasjonalparkstyre	71/2013	06.12.2013

## Bestillingsdialogen 2014 - forslag til tiltak MNNPS

### Forslag til vedtak

1. Midtre Nordland nasjonalparkstyre legger inn en bestilling på totalt kr 1 570 000,- til Miljødirektoratet / Statens naturoppsyn. Prioritert tiltaksliste godkjennes av styret med følgende endringer:

.....  
.....

2. Styret anmoder samtidig Miljødirektoratet/SNO om å prioritere ressurser til oppsyn og naturveiledning i Midtre Nordland.

3. Sekretariatet ferdigstiller tiltaksliste før oversending til Miljødirektoratet / Statens Naturoppsyn 10.01.14.

### Bakgrunn

Det er tatt utgangspunkt i Bestillingsdialogen for 2013 og møter med oppsynet for de forskjellige verneområdene, tiltaksplan satt opp for 2013 og utarbeidete tiltaksplaner for nasjonalparkene. Tiltak som var aktuelt å føre videre fra 2013 til 2014 er tatt inn i planen, i tillegg er ført opp aktuelle tiltak som er kommet fram i løpet av 2013. Oversikt over en del aktuelle tiltak lagt fram for Faglig rådgivende utvalg – inkludert Administrativt kontaktutvalg - den 07.11.13. Utvalget ble på møtet oppfordret til å komme med innspill til tiltak innen 22.11.13.

Nedenfor er gitt en kort oppsummering fra de organisasjoner og kommuner som har kommet med innspill, se også vedlegg til saken. I tillegg er det kommet inn enkelte innspill fra brukere av områdene.

#### Øvre Valnesfjord grunneierlag

- Skiltplan for Sjunghatten nasjonalpark. Planer for skilting av alle nasjonalparkene under Midtre Nordland nasjonalparkstyre er satt opp som et prosjekt for 2014.
- Bru over Nordskardelva. Prosjektet er satt opp i bestillingsdialogen for 2014.
- Tilrettelegging Håla innfallsport. Se omtale av arbeidet med tiltak i Sjunghatten nasjonalpark nedenfor. Det forventes bidrag fra kommune og grunneierlag til prosjektet.

#### Meløy kommune

- Ønsker økt bidrag til vårbrøyting av atkomstveien til Lahko nasjonalpark og Saltfjellet – Svartisen nasjonalpark fra Fykan opp på Glomfjordfjellet. Bidraget foreslått økt til kr 20 000,-.
- Sikkerhetstiltak langs sti opp til Tåkeheimen. Sikkerhetstiltak ved Engenbreen lagt inn som et prosjekt i bestillingsdialogen for 2014.

#### Saltdal kommune

- Informasjonstavle Trollhaugen. Midler bevilget i 2013, disse er overført til 2014.
- Utbedring av hengebru i Storengdalen. Bodø og omegn turistforening har tatt ned denne brua, og foreningen skulle se på muligheten for å legge om stien slik at brua ikke er nødvendig.
- Ønske om gjenoppbygging av gamle tatt av ras øverst i Skaitidalen i 2010?. Eier av gamma var Bodø og omegn turistforening. Restene av gamma ble ryddet bort i 2012 og turistforeningen har ikke satt fram ønske om gjenoppbygging. Det ligger to turistforeningshytter i dette dalføret og i tillegg ei turistforeningshytte nede i Skaiti, slik at overnattingsmuligheter for turgåere i dette området er bra. Det ligger også et husvær for reindriften i det samme området.

#### Bodø kommune

- Ønsker å prioritere informasjonstiltak i forbindelse med innfallsportene til Sjunghatten nasjonalpark, i 2014 Heia / Sandjordselva.
- Tiltak på sti fra Furumoen inn mot Erlingbu. Kloppegging og/eller markforsterking er satt opp som prosjekt i bestillingsdialogen 2014.

#### Statskog Helgeland

Innspill om sikring og utvikling av vandretilbudet til Svartisen utvikles som et prosjekt på bakgrunn av møte med representant for Svartisbåten.

Den 30.10.13 ble det avholdt et seminar om besøksforvaltning og innfallsporner til nasjonalparkene med oppsynet for nasjonalparkene og representanter for Polarsirkelen friluftsråd og Statskog som grunneier og tilrettelegger for friluftslivet i områdene.

Den 31.10.13 ble Bestillingsdialog-møte med oppsynet for nasjonalparkene; Statskog Fjelltjenesten og Statens naturoppsyn avholdt. Her ble planlagte og utførte tiltak for 2013 gjennomgått, og eventuelle oppfølginger diskutert. I tillegg la oppsynet fram innspill til tiltak i områdene, samt behov for ressurser til skjøtsel, vedlikehold og oppsyn i parkene. I årsrapportene fra SNO / Fjelltjenesten har oppsynet også lagt fram aktuelle tiltak i områdene. Årsrapportene er lagt ut på Midtre Nordland nasjonalparkstyre sine nettsider.

Notat med føringer for Bestillingsdialogen 2014 fra Miljødirektoratet / SNO er ikke sendt ut enda.

#### **Forslag til tiltaksplan 2014**

I sekretariatets endelige forslag til tiltaksplan for 2014 er det satt opp prosjekt totalt for kr 1 570 000,- i C-skjemaet – «Behov for midler til tiltak i naturvernområder 2014».

Disse tiltakene er fordelt på følgende tiltakstyper:

Drift og vedlikehold – faste utgifter	kr 195 000,-
Skjøtsel og uttak av fremmede arter	kr 50 000,-
Overvåking og registrering	kr 150 000,-
Skjøtsel kulturlandskap	kr 180 000,-
Opprydding og fjerning søppel	kr 85 000,-
Informasjon	kr 120 000,-
Besøksstrategi	kr 50 000,-



Vedlikehold eksisterende anlegg	kr 300 000,-
Tilrettelegging kulturminner	kr 50 000,-
Nye anlegg	kr 390 000,-
<b>Sum</b>	<b>kr 1 570 000,-</b>

Tiltakene er fordelt på parkene slik:

Rago np	kr 285 000,-
Junkerdal np	kr 70 000,-*
Sjunkhatten np	kr 320 000,-
Saltfjellet m/vernomr.	kr 770 000,-*
Lahko np	kr 40 000,-
Alle np	kr 100 000,-

\*(Inkludert transport til turistforeningshytter tot.kr 30 000,-)

B-skjemaet – «Bestillinger fra forvaltningsmyndigheten på SNO's personellressurser ut over SNOs kjerneoppgaver», her vil behovet for tilsyns- og oppsynsressurser i de forskjellige parkene/verneområdene settes opp.

A-skjemaet - «SNO kjerneoppgaver», her vil det bli fokusert på ønsket om økte timerressurser til oppsynet for å utføre naturveiledning og informasjon til publikum.

#### **Tildeling av midler for 2014**

Med de føringer som er lagt i statsbudsjettet for 2014 forventes en reduksjon på tildelte midler til neste år med ca. 20%, det vil i vårt tilfelle si en reduksjon på ca. kr 300 000,-. I sekretariatets forslag til tiltaksplan er det satt opp 36 prosjekt totalt for kr 1 570 000,-. Lista er satt opp i prioritert rekkefølge, det vil si at en ikke kan forvente midler til gjennomføring av prosjektene 32 – 36.

#### **Status for planlagte tiltak 2013**

Styret hadde kr. 1 345 000,- til disposisjon i 2013 og de fleste prosjektene er gjennomført eller planlegging er påbegynt og prosjektene skal utføres i 2014, se vedlagt oversikt.

Til diverse påbegynte prosjekt som skal utføres og ferdigstilles i 2014 overføres ca. 180 000,- av styrets frie midler til Statskog Fjelltjenesten. Til utarbeiding av diverse informasjonsmateriell i 2014 overføres ca. 200 000,- til Nordland nasjonalparksenter. Av SNO-midler som er ubenyttede eller ikke øremerkede spesielle prosjekt i 2014 står det igjen ca. 240 000,- som foreslås omdisponert.

#### **Naturveiledning og knutepunktutvikling**

Nasjonalparkstyret ønsker å tilrettelegge for at Nordland nasjonalparksenter kan være en leverandør av tjenester på områder hvor de besitter særlig kompetanse. Styret ønsker derfor at senteret i 2014 tar ansvaret for utarbeiding av en del informasjonsmateriell som var planlagt i 2013. I tillegg overføres midler til fullfinansiering av naturveiledningsprosjektet «Min nasjonalpark» som ble initiert i 2012 forutsatt at dette godkjennes av SNO. Naturveiledning er et av styrets satsingsområder og mener dette er et viktig bidrag i utviklingen av knutepunktet på Storjord.

#### **Verdiskaping**

Forvaltning av nasjonalparkene skal være kunnskapsbasert, det er da viktig å ha en oversikt over det biologiske mangfoldet i parkene og kjenne til hvor de viktigste naturverdiene forekommer i områdene. Kunnskap om dyreliv og vegetasjon er også verdifullt for å få kunnskap om de viktigste naturverdiene, gi informasjon om områdene og er viktig i markedsføring av områdene.

Flere av tiltakene i bestillingsdialogen for 2014 er tilknyttet innfallsporier til de forskjellige parkene. Skilting, utbedring av stier inn i områdene, bygging av bruer og flytebrygge. I tillegg skal midler brukes til tilrettelegging for besøkende og overnatting i åpne husvær og turistforeningshytter i parkene. Det skal også satses også en del på informasjon og skilting i parkene. Disse tiltakene øker tilgjengeligheten og muligheten for å markedsføre nasjonalparkene og derved en økning av verdien av områdene.

Flere prosjekt med opprydding av søppel i en del områder vil også bedre naturopplevelsene for besøkende.

Prosjekt i forbindelse med tilrettelegging og informasjon om kulturminner gir en ekstra opplevelse for besøkende. Et stort prosjekt går på skjøtsel av innmarka rundt fjellgårdene Bredek og Granneset for å ta vare på kulturlandskapet her. Dette arbeidet vil også øke opplevelsen for de besøkende og skape en større verdi for eiere og brukere av gårdene.

Styret ønsker også å bidra til oppstart til utvikling av "Viewpoint Arctic Circle", et utsikts- og informasjonspunkt for Saltfjellet - Svartisen nasjonalpark. Et samarbeidsprosjekt med hovedfokus på konkretisering og forankring av prosjektet i 2014.

### **Besøksstrategi**

Styret har gitt sin tilslutning til det arbeidet som er gjort så langt gjennom situasjonsanalysen for våre 5 parker som viser hvordan områdene benyttes i dag. Her er bl.a. ferdselsdata, besøk og overnatting på hytter sammenstilt slik at vi har en god oversikt over hvilke innfallsporier som er mest benyttet. Styret har samtidig uttrykt ønske om at Midtre Nordland blir med som en av pilotene i Miljødirektoratets satsing på merkevare- og informasjonsstrategi da en har forventninger til at det vil bidra positivt i forhold til arbeidet med besøksstrategien.

I 2014 foreslås det satt av ressurser til en besøks-/brukerundersøkelse ved de mest benyttede innfallsporier slik at vi får kunnskap om hvem som bruker områdene, hvilke opplevelser områdene gir dem og hvilke tiltak de mener forvaltningen bør prioritere. Det ligger metodiske utfordringer i å gjennomføre en slik undersøkelse og vi må hente inn råd utenfra som del av planleggingen av prosjektet.

### **Naturtypekartlegging og sårbarhetsanalyse i Rago nasjonalpark**

I 2013 signaliserte AU at midler til slike registreringer søkes dekt gjennom nasjonale kartlegginger og sentrale midler for eksempel i forbindelse med revidering av forvaltningsplaner. Sekretariatet ser imidlertid et behov for kartlegging av naturtyper i Rago nasjonalpark og en sårbarhetsanalyse av områdene sør-øst i Rago. Forvaltningsplanen for Rago nasjonalpark ble ferdigstilt i mai 2013, men en slik kartlegging var ikke gjort i forbindelse med oppstart av arbeidet med forvaltningsplanen. I forbindelse med arbeidet med ferdigstilling av planen ble det imidlertid avdekket et behov for bruk av barmarkskjøretøy i de sør-østre delene av parken i forbindelse med reindriftsutøvelsen i området. Dette er et område med kalkrik berggrunn og et av de rikeste botaniske områdene innenfor nasjonalparken. Området er sårbart og det er ønskelig å få en kartlegging av hvor barmarkskjøretøy kan benyttes uten at verneverdiene i området blir berørt i for stor grad.

### **Tilrettelegging Sjunghatten nasjonalpark**

Det ligger mange tiltak inne i tiltaksplan for nasjonalparken som er vanskelig å gjennomføre. Dette har sammenheng med at dette er samarbeidsprosjekt som forutsetter bidrag fra kommunene, Nordland Fylkeskommune og nasjonalparkstyret. Etter avtale skulle Fauske kommune sende over søknad for å få på plass en administrativ ressurs til å følge opp

innfallsporger og andre samarbeidsprosjekt. Av ulike årsaker ble ikke søknad om Fylkesmannens skjønnsmidler sendt. Dette fører til at mange av disse samarbeidsprosjektene er vanskelig å gjennomføre. I tillegg har sekretariatet forespurt kommunene om flere av disse infrastrukturiltakene som blant annet parkeringsplasser, om en kan bidra både som prosjekteier og økonomisk. Kommunene har til nå vært litt avventende til behov for gjennomføring av disse prosjektene.

### Vedlegg

- Innspill fra Øvre Valnesfjord grunneierlag
- Innspill fra Bodø kommune
- Innspill fra Saltdal kommune
- Innspill fra Meløy kommune
- Innspill fra Statskog Helgeland - referat fra møte om Svartisen
- Oversikt tiltaksmidler 2013
- Bestillingsdialogen 2014 – forslag til prioritert tiltaksliste

Fra: Asgeir Jordbru[jordbru@gmail.com] Dato: 18.11.2013 14:55:02 Til: Etnestad Hanne Kopi: Halvor Bakken Tittel: Innspill bestillerdialogen  
Hei

Øvre Valnefjord grunneierlag (ØVG) har følgende innspill.

### **Skiltplan for Sjunkehatten**

Viktig å få denne på plass. ØVG må tas med på råd i forhold til Øvre Valnesfjord.

### **Bru over Nordskardelva.**

Nordskardelva flommer fort i dårlig vær. Det kan derfor være problemer å komme over denne. ØVG har opplevd at voksne med barn som har vært på overnattingstur i Midtiskard har hatt problemer å komme ned, og måtte gå flere kilometers omvei i til dels veldig ulendt terreng for å finne krysningspunkt over elva. Av sikkerhetsmessige årsaker er det viktig at denne kommer på plass fortest mulig.

### **Tilrettelegging Håla innfallsport**

Følgende fasiliteter mangler ved innfallsport Håla for å nå den standarden som forvaltningsplanen for Sjunkehatten Nasjonalpark legger opp til.

- Sjøppelhåndtering
- WC
- Vedlager
- Retningsveivisere/skilt for atkomst til parken.

Da arbeidet med hovedinnfallsportene synes å ligge på is mener ØVG at det er viktig at innfallsporten i Håla blir prioritert høyt for å gi besøkende en best mulig opplevelse. ØVG vil stille seg til disposisjon i forhold til dugnadsarbeid.

Mvh

Asgeir Jordbru

Hanne Etnestad  
Moloveien 10

8002 BODØ

Dato: ..... 22.11.2013  
Saksbehandler: ..... Aviåja Kleist  
Telefon direkte: ..... 75 55 74 91  
Deres ref.: .....  
Løpenr.: ..... 78908/2013  
Saksnr./vår ref.: ..... 2013/7509  
Arkivkode: .....

## Tiltak i innfallsportene til Sjunghatten nasjonalpark 2013-2015, Bodø kommune

### 2013:

Kulturkontoret har pga personalsituasjon i 2013 dessverre ikke hatt mulighet til å prioritere arbeidet med tiltak ved innfallsportene til Sjunghatten nasjonalpark.

Vi kommer, etter avtale med Ronny Skansen, til å be om å få overført tildelte midler i 2013 til 2014 og utføre arbeidet/vedlikehold da. Dette gjelder oppgrusing Heia/Sandjordselva, p-plass Heia/Sandjordselva og skilting og merking av sti og vedlikehold av bruer og klopplegging mot Sørfjorden.

### 2014/15:

Kulturkontoret ønsker å prioritere følgende i 2014/15.

#### 1 Informasjonstiltak:

Kulturkontoret ser behovet for god informasjon i forbindelse med innfallsportene til Sjunghatten nasjonalpark. Dette gjelder i utgangspunktet alle innfallsportene, men vi ønsker i første omgang å prioritere Heia/Sandjordselva. Vi ønsker å sette opp en informasjonstavle ved parkeringsplassen og skilte opp mot nasjonalparkgrensen.

Å prioritere Heia/Sandjordselva betyr ikke at man ikke på sikt skal følge opp intensjonen om Vatnvatnet om hovedinnfallsport i Bodø kommune. Heia/Sandjordselva er imidlertid den mest brukte i dag.

Det er nettopp ferdigstilt et stort tilretteleggingsprosjekt på Heia/Sandjordselva i regi av STImuli. Det er opparbeidet en parkeringsplass med plass til litt over 100 biler og opparbeidet skiløype fra Frosktjønn til Furumoen. Løypa er ca tre km og har standard slik at den kan kjøres med løypemaskin. Skiløypa skal få toppdekke neste år, slik at den også skal fungere godt som tursti. Å følge opp dette gjennom tiltak som skilting til og informasjon om nasjonalparken synes fornuftig.

#### 2 Tilretteleggingstiltak

Hvis det prioriteres tiltak på stien fra stoppunktet for Skiløypa på Furumoen og videre opp til Erlingbu, vil man få sammenhengende tilrettelagt tursti/løype fra Bodø sentrum til Nasjonalparken! Stien fra Furumoen og opp mot Erlingbu har i dag mange våte partier. Det er først og fremst behov for enkel klopplegging av våte parti og småbruer over bekkefar. Av hensyn til naturkvalitetene og

---

#### Kulturkontoret

Postadresse:  
Postboks 319, 8001 Bodø  
Besøksadresse:  
Kongensgt 23, 8006 Bodø

Telefoner:  
Sentralbord: 75 55 50 00  
Ekspedisjon: 75 55 50 00  
Telefax: 75 55 60 03

Elektroniske adresser:  
postmottak@bodo.kommune.no  
aviaja.kleist@bodo.kommune.no  
www.bodo.kommune.no

Orgnr.:  
972 418 013  
Bankkonto:  
4500 55 00080

grunneierne i området er det ikke ønskelig med større inngrep her, som for eksempel grusing. En utbedring av stien, vil lette tilgangen til nasjonalparken, særlig for barnefamilier. Kulturkontoret er av den oppfatning at det er fornuftig å prioritere både tilretteleggingstiltak og informasjonstiltak fra Heia/sandjordselva og innover mot nasjonalparken. Det er gjort en svært omfattende jobb her allerede og begge de nevnte tiltakene vil heve kvaliteten på området. Både som innfallspørt til nasjonalparken og som utfartsområde ellers, sommer og vinter.

Tidligere i år fikk kommunen v/Jan Wasmuth en henvendelse fra Ronny Skansen vedrørende bru over Langvasselva. Man ble da enig om at man ikke ønsket å prioritere dette. Brua ligger på en sti som er svært lite brukt og det synes fornuftig å bruke midler på andre tiltak nå.

På sikt kan det likevel være aktuelt å etablere brua hvis man prioriterer tilrettelegging av stien innerst i marka mellom Vatnvatnet og Soløyvatnet. Dette kan bidra til å skape sammenhengende tilrettelagt tursti/løype fra Bodø sentrum til Vatnvatnet. I tillegg til tilrettelagt tursti mellom de to største innfallsportene i marka.

**Finansiering:**

Kostnadsoverslag informasjonstavle p-plass Heia og skilt i sentrale stikryss mot Furumoen, anslagsvis 5-6 skilt med montering. Tatt utgangspunkt i skiltmalen til STImuli.  
Kr 35 000,-.

Kostnadsoverslag klopper og småbruer, produksjon og montering.  
Kr 35 000,-.

Kommunen håper at nasjonalparkstyret vil prioritere penger til disse tiltakene.

Med hilsen

Lars Bang  
Seksjonsleder

Aviâja Kleist  
Idretts- og friluftskonsulent

*Dette brevet er godkjent elektronisk og har derfor ikke underskrift*



## Saltdal kommune

Enhet for plan, utvikling, bygg, tekniske tjenester

Midtre Nordland nasjonalparksenter

<b>Deres ref:</b>	<b>Vår ref</b>	<b>Saksbehandler</b>	<b>Dato</b>
	2013/1206	Frode Tjønn, tlf.: 75 68 20 27	21.11.2013

### Bestillingsdialogen 2013 - Ønske om innspill til tiltak

Saltdal kommune har vurdert ulike tiltak knyttet til nasjonalparkene i kommunen. Administrasjonen gir følgende innspill i saken:

#### Informasjonstavle Trollhaugan

Utmarkskonsulent Rune Berg har signalisert at det er behov for mere midler til utarbeidelse av informasjonstavle ved Trollhaugan.

#### Bru i Storengdalen

Saltdal kommune er kjent med at bru øverst i Storengdalen er ødelagt og ikke er forsvarlig å bruke. Bruen er tilknyttet turistforeningssti innover Øvre Storengan og må opprettholdes.

#### Gammen i Skaiti

For en del år siden ble gammen øverst i Skaitidalen tatt av ras. Saltdal kommune viser til forskrift for Junkerdal nasjonalpark § 1 blant å stimulere til opplevelse av natur og landskap med få eller ingen inngrep gjennom utøvelse av tradisjonelt og enkelt friluftsliv. Saltdal kommune viser også til verneforskriftens § 1.3 der forvaltningen kan gi tillatelse til gjenoppføring av bygninger og anlegg som er ødelagt ved brann eller naturskade.

Saltdal kommune synes det er uheldig at gammen ikke er satt opp igjen for blant å støtte opp under nettopp formålet med nasjonalparken. Saltdal kommune vil gjerne at bygningen oppføres på nytt og at midtre Nordland nasjonalparkstyre debatterer saken. Vi ber midtre Nordland nasjonalparkstyre sette av midler til å erstatte bygningen med ny gamle. Forvaltningen kan i samarbeid med andre aktører ta ansvar for eierskapet. Naturlig vil dette kunne være et tilbud Statskog eller Saltdal kommune har i forbindelse med utøvelse av friluftsliv og der forvaltningen har ansvar for økonomisk finansiering, vedlikehold og drift.

#### Sykkelstiprosjektet

Det bes om utsettelse av frist for oversendelse av søknad angående sykkelprosjektet til 25.11.2013.

---

<b>Postadresse</b> Kirkegt. 23, 8250 Rognan	<b>Besøksadresse</b>	<b>Telefon</b> 75 68 20 00	
<b>E-post:</b> postmottak@saltdal.kommune.no	www.saltdal.kommune.no	<b>Telefaks</b> 75 68 20 01	<b>Org.nr</b> 972 417734
<b>Bankkto:</b> 4628.07.00495 8943.07.02492	<b>Bankkto-skatt:</b> 6345.06.18405		

Med vennlig hilsen

Arne Hals  
Enhetsleder

Frode Tjønn  
Arealplanlegger



Fra: Trond Skoglund[Trond.Skoglund@meloy.kommune.no]  
 Dato: 21.11.2013 09:24:51  
 Til: Etnestad Hanne  
 Tittel: SV: Bestillingsdialogen 2013 - Ønske om innspill til tiltak

Viser til e-post med ønske om innspill til tiltak for 2014. Tiltakslista har mange gode tiltak for å informere om nasjonalparkene og tilrettelegge for at allmennheten lettere skal kunne bruke nasjonalparkene.

Jeg foreslår å øke MNNPS sitt bidrag til vårbrøyting av atkomstveien til Láhko nasjonalpark, dvs. fjellveien fra Fykan til Storglomvatnet. I 2013 bidro MNNPS med 15 000 kroner, som er et beskjedent beløp i forhold til de totale utgiftene på om lag 150 000 kroner til dette tiltaket. Meløy kommune bevilget 45 000 kroner og Storglomfjordfondet bidro med 35 000 kroner til dette spleiselaget i 2013. MNNPS bør kunne bidra med 30 000 kroner til dette tiltaket, som vurderes som svært viktig for atkomsten til Láhko nasjonalpark og vestre del av Saltfjellet-Svartisen nasjonalpark under vår- og forsommersesongen.

Så har jeg et spørsmål om hva som inngår i tiltaket «Sikrings- og tilretteleggingstiltak ved Engabreen og Austerdalsisen»? Her håper jeg at man kan se på sikkerheten langs løypa opp til Tåkeheimen, særlig partiet som går på bergene ved Engabreen. Problemet her er at de bratte bergene blir veldig sleipe når det regner, og særlig nedfarten kan være ganske risikabel under slik forhold, ved at man kan miste fotfestet og skli nedover bergene. Nederste del av denne traseen er sikret med kjetting som folk kan holde i. Liknende tiltak bør vurderes i øvre del av bergene.

--

Med vennlig hilsen  
 Trond Skoglund /// Kommuneplanlegger

Meløy kommune /// Plan og utvikling  
 Telefon: 75 71 05 72  
[Trond.Skoglund@meloy.kommune.no](mailto:Trond.Skoglund@meloy.kommune.no) /// [meloy.kommune.no](http://meloy.kommune.no)

**Fra:** Etnestad Hanne [mailto:fmnohet@fylkesmannen.no]  
**Sendt:** 12. november 2013 12:57  
**Til:** Geir.Jostein.Sandmo@bondelaget.no; lamro@online.no; karlsen@junkerdal.net; halbak01@online.no; erlsolv@online.no; gisle@fnf-nett.no; roger@nordnorge.com; 'zdenek.dvorak@nordlandsnaturen.no' (zdenek.dvorak@nordlandsnaturen.no); jan.nilsen@statskog.no; Fauske@reindrift.no; hilde.sofie.hansen@rana.kommune.no; rune.berg@saltdal.kommune.no; Rødøy kommune; eirik.stendal@sorfold.kommune.no; jan.wasmuth@bodo.kommune.no; gudrun.hagalinsdottir@fauske.kommune.no; otto.john.navjord@beiarn.kommune.no; hilgre@gildeskal.kommune.no; db@nfk.no; Trond Skoglund  
**Kopi:** Nordland Bonde- og Småbrukarlag; 'abvaag@sbnett.no' (abvaag@sbnett.no); Eva StinaAndersson (evastinaandersson76@gmail.com); Rundhaug Ole Petter; Skansen Ronny  
**Emne:** Bestillingsdialogen 2013 - Ønske om innspill til tiltak

Viser til møtet i faglig rådgivende utvalg 7.november.  
 Her ble Bestillingsdialogen 2014 presentert med ønske om innspill fra representanter i faglig rådgivende utvalg og kommunene.  
 Vedlagt foreløpig C-skjema 2014, liste fra sekretariatet over aktuelle tiltak i 2014. Presentasjonen for utvalget er også vedlagt, her finner dere bl.a. postformålet for tiltaksmidler i verneområdene.  
 Legger også ved lista over tiltak for 2013 med bevilgede midler fra SNO.

**Ber om innspill til tiltak i nasjonalparkene innen 22.november** slik at vi kan få med eventuelle prosjekt på sakslista til styremøtet 6.desember.

mvh

Hanne Etnestad

**nasjonalparkforvalter**

Midtre Nordland nasjonalparkstyre

-----  
Mobiltelefon: 91622006

**Epost: [fmnohet@fylkesmannen.no](mailto:fmnohet@fylkesmannen.no)**

For mer informasjon om Midtre Nordland nasjonalparkstyre

<http://www.nasjonalparkstyre.no/no/Midtre-Nordland/>

## Referat møte om Svartisen Rana, 11.11.13

Tilstede: Kristian Sivertsen - Fjelltjenesten, Nils Lomahaug – Svartisbåten og Tare Steiro

Samarbeidspartnere: Grunneierne; Statskog og Arnold Svartisdal, Nasjonalparkforvaltninga, Friluftsrådet og eventuelle finansører. Godkjenning fra Svartisdal avklares.

Tema: Sikring og utvikling av vandretilbudet til Svartisen utvikles som et prosjekt.

Identifiserte oppgaver:

- Info om tilbudet til Svartisen, men også tilbudene i Langvassgrenda/Røvassdalen.
- Sikring av NVE-hull i Austerdalsvatnet.
- Sikkerhet etter stien, skilting, stengsler fra båt til bre.
- Produksjon av skilt og brosjyre.
- Nytt møte 2. desember kl 12.30 på Statskog. Nasjonalparkforvaltninga og Polarsirkelen friluftsråd inviteres.

Ref Tare Steiro

Verneområde	Beskrivelse	Bevilget fra SNO	Frie midler 650 000	Økonomisk ansvarlig	Kostander	Rest	Merknader
Junkerdal	Brøyting av vedlikehold av vei Ner Skaiti.	10000		MNNS	12000	0	Utbetalt Ner Skaiti hytteforening
Junkerdal	Info.rom Balvatnet	5000		Fjelltjenesten	12000	0	Gjennomført. + ekstra tilskudd.
Rago	Drift av servicebygg og søppelhåndtering i Lakshola.	15000		MNNS	15000	0	Utbetalt Sørfold kommune
Saltfjellet-Svartisen	Brøyting og vedlikehold av P-plass Tollådalen og Stolpen.	20000		MNNS	20000	0	Utbetalt Beiarn og Saltdal kommuner
Sjunkhatten	Grusing og vedlikehold av veier inn til innfallsporter i parken.	30000		MNNS	30000	0	Utbet. 15000,- Overføring 2014 kr 15000,-
Rago	Vedlikehold og drift av anlegg og åpne husvær tilhørende parken.	15000		Fjelltjenesten	15000	0	Gjennomført
Saltfjellet-Svartisen	Vedlikehold og drift av anlegg og åpne husvær eid av Statskog / reindrifftsforvaltning.	50000		Fjelltjenesten	50000	0	Gjennomført
Saltfjellet-Svartisen	Transport av ved og gass til turistforeningshytter i verneområdene	30000		Fjelltjenesten	30000	0	Gjennomført
Sjunkhatten	Utarbeide plan for uttak av fremmede treslag i parken.	100000		MNNS	0	100000	??
Storlia	Avvirkning av granplantefelt.	200000		MNNS	100000	100000	Kr.100.000,- utredning MU. Kr.100.000,- i restmidler?
Saltfjellet - Svartisen	Slått innmark Bredek	130000		Fjelltjenesten	130000	0	Gjennomført
Junkerdal	Barmarkskjøring - registrering av kjørespor	20000		MNNS	20000	0	Registreringsarbeidet utsatt til 2014, midlene overført Fjelltjenesten.
Saltfjellet - Svartisen	Innfallsport Beiarfjellet	50000		MNNS	50000	0	Utredningsarbeidet startet opp i 2013, midlene overføres Beiarn kommune for bruk i 2014.
Alle	Info. om reindrift i nasjonalparkene	20000		MNNS	20000	0	Prosjekt 2014 ved Nordland Nasjonalparksenter
Sjunkhatten	Opprydding søppel Heggmovatnet og Bogvatnet		20000	MNNS	20000	0	Midlene overføres Fjelltjenesten til oppryddingsarbeid i 2014.
Junkerdal	Opprydding gamle båter Rosna og Fuglevatnet.		30000	MNNS	21000		Midlene overføres Fjelltjenesten til diverse oppryddingsarbeid i parken i 2014.
Saltfjellet	Opprydding og kartlegging søppel		15000	Fjelltjenesten	15000	0	Gjennomført
Junkerdal	Steinlegging, rydding og skilting av enkelte stier og innfallsporter		30000	Fjelltjenesten	30000	0	Gjennomført

Saltfjellet - Svartisen	Dekning av andel av utgifter til vårbrøyting Fykanveien.		15000	MNNS	15000	0	Utbetalt Meløy kommune
Junkerdal	Dekning av andel av utgifter ved utbedring og nybygging av to hengebruer; Skaitikjeften og Storengdalen		60000	MNNS	25000		Bru Skaitikjeften utbedret. Restmidler; kr 35000,- overføres Fjelltjenesten til diverse oppryddingsarbeid i parken i 2014.
Sjunkhatten	Kloppegging av sti til Steigtind og Skautuva		20000	MNNS	25000	0	Arbeidet utføres i 2014, midlene overført Fjelltjenesten.
Sjunkhatten	Flytting og vedlikehold av stokkbru over Langvasselva.		40000	MNNS		40000	Eierskap uavklart.
Saltfjellet - Svartisen	Info.hefte om nasjonalparkens historie		50000	MNNS	50000	0	Forprosjekt i 2014, midlene overføres Nordland nasjonalparksenter
Saltfjellet - Svartisen	Nye info.tavler - Engabreen, Trollhaugan, Beiarfjellet, Polarsirkelsenteret og Storvollen		75000	MNNS	75000	0	Prosjekt 2014 - Nordland Nasjonalparksenteret
Sjunkhatten	Utbedring og vedlikehold av klopper, stiger og bruer Heggmoen / Stormyra		50000	MNNS	50000	0	Arbeidet utføres 2014, midlene overført Bodø kommune
Saltfjellet - Svartisen	Skjøtsel slåttemarker Stormdalen og Granneset		50000	Fjelltjenesten	50000	0	Gjennomført
Saltfjellet - Svartisen	Synliggjøring av den gamle ferdselsvegen langs telegraflinja med kulturminner		50000	MNNS	50000	0	Midlene overføres Fjelltjenesten til utbedring / vedlikehold av steinstuene i 2014
Rago	Utarbeide turkart.		30000	MNNS	30000	0	Sørfold kommune starter opp arbeidet med turkartet i 2014, midlene overført kommunen.
Alle	Skilting inn til parkene fra E6 og hovedveier		10000	MNNS	10000	0	Midlene overføres til prosjekt info.tavler 2014 - Nordland nasjonalparksenter
Sjunkhatten	Info.tavle Heggmoen?		8000	MNNS	8000	0	Tavla settes opp til våren 2014.
Sjunkhatten	Ny P-plass Heia, Bodø kommune.		50000	MNNS	50000	0	Gjennomført.
Saltfjellet-Svartisen	Ny info.tavler Semska, Lønsdal, Sjørdalen, Fisktjønnmoen.		50000	MNNS	50000	0	Prosjekt 2014 - Nordland Nasjonalparksenteret
Sum		695000	653000			240000	

Verneområde ID	Tiltakskategori (velg fra rullegardinmeny)	Tiltakstype (velg fra rullegardinmeny)	Beskrivelse (fritekst)	Oppfølging av tidligere tiltak	Forankring i Skjøtsels- eller forv.plan	Forankring i Bevaringsmål	Prioritering (unik)	Økonomisk ansvarlig (Styret eller SNO - lokalt)	Omsøkt beløp
VV00000252	Vedlikehold - faste utgifter	Vedlikehold av vei/sti	<b>Brøyting av vedlikehold av vei Ner Skaiti.</b> Kostnadene delt i tre; hytteforening, kommunen og MNNS. Årlig dekning av deler av kostnadene ved brøyting og vedlikehold av parkeringsplassen.	Ja	Ja		1	MNNPS	10 000
VV00000252	Vedlikehold - faste utgifter	Annet (utdypes i beskrivelsesfeltet)	<b>Info.rom Balvatnet - tilskudd til drift.</b> Statskog v/fjelltjenesten tilsyn og vedlikehold av rommet, årlig dekning av deler av Fjelltjenesten sine kostnader ved info.rommet. Behov for midler til div. vedlikeholdsmateriell samt vedlikehold av PC-løsning.	Ja	Ja		2	Fjelltjenesten	10 000
VV00000130	Vedlikehold - faste utgifter	Annet (utdypes i beskrivelsesfeltet)	<b>Drift av toalett i Lakshola. Kommunen driftet bygget i 2012 og 2011, dekning av deler av kostnadene ved drift i 2012.</b> Tiltak i faglig godkjent forvaltningsplan. MNNPS dekke deler av kostnadene ved driften av toalettet i 2013.	Ja	Ja		3	MNNPS	20 000
VV00000235	Vedlikehold - faste utgifter	Annet (utdypes i beskrivelsesfeltet)	<b>Brøyting og vedlikehold av P-plass Tollådalen og Stolpen.</b> Forutsetter avtale mellom kommune og grunneier. Årlig dekning av deler av kommunenes kostnader til drift av parkeringsplassene. (10000,- pr. kommune)	Ja			4	MNNPS	20 000
VV00002858	Vedlikehold - faste utgifter	Vedlikehold av vei/sti	<b>Grusing og vedlikehold av veier i forbindelse med innfallsporter.</b> SNO midler og kommunale midler. Fast tiltak med en tidsintervall på tre år?	Ja	Ja		5	MNNPS	30 000
VV00000130	Vedlikehold - faste utgifter	Vedlikehold av bygninger	<b>Vedlikehold og drift av anlegg og åpne husvær tilhørende parken.</b> Tilsyn og jevnlig vedlikehold av hyttene; Storskoghytta og Ragohytta, naust og Sørengamma, div. utstyr og gass. Vedlikehold av hengebruer, klopper, stiger, skilt osv. Helikoptertransport av gass, pluss ved opp til Ragohytta. Transporten samordnes med Fauske og Sørfold jeger- og fiskeforening sitt behov for transport opp til sine hytter i området.	Ja	Ja		6	Fjelltjenesten	25 000
VV00000235	Vedlikehold - faste utgifter	Vedlikehold av bygninger	<b>Vedlikehold og drift av anlegg og åpne husvær eid av Statskog / reindriftsforvaltning.</b> Bukkhågbua, Bjøllådalsbua, Glomdalshytta, Pikhåghytta, steinstuer Krukki og N-Bjøllåvatn, skogstua Blakkådalen, gammer/bruer/trekk-stoler /båttrekk. Årlig dekning av deler av kostnadene ved anleggene.	Ja			7	Fjelltjenesten	50 000
VV00000235 VV00000252	Vedlikehold - faste utgifter	Annet (utdypes i beskrivelsesfeltet)	<b>Transport av ved og gass til turistforeningshytter i parkene.</b> På Saltfjellet og i Junkerdal np. Kan utføres av Statskog FT forutsatt at de innvilges et beløp som gir dekning av kostnadene ved transporten.	Ja			8	Fjelltjenesten	30 000
	Vedlikehold	Annet vedlikehold (utdypes i beskrivelsesfeltet)	<b>Dekning av andel av utgifter til vårbrøyting av adkomstveg Fykan - Glomfjordfjellet.</b> Veien brøytes til påske. Adkomst til 2 nasjonalparker og viktige utfartsområder for lokalbefolkningen. Et tiltak som prioriteres høyt av Meløy kommune.	Ja			9	MNNPS	20 000
VV00000235	Skjøtsel av vegetasjon	Annen skjøtsel (utdypes i beskrivelsesfeltet)	<b>Skjøtsel slåttemarker Bredek- Inner Bredek.</b> Omfattende rapport for 2013 er utarbeidet av FT med forslag til prioriteringer i 2014 ut fra Ecofact's skjøtselsplan. Tildelingen forutsettes også i 2014 supplert med kulturlandskapsmidler fra Miljø- direktoratets tilskuddspost etter søknad fra Statskog (kr.115.000,- i 2013).	Ja	Ja		10	Fjelltjenesten	130 000

VV0000235	Skjøtsel av vegetasjon	Annen skjøtsel (utdypes i beskrivelsesfeltet)	<b>Skjøtsel slåttemarker Stormdalen og Granneset.</b> Høsten 2012 ble hogst igangsatt for å åpne landskapet og starte restaurering rundt Stormdalsgården. Dette er videreført i 2013 og foreslås fulgt opp med slått i 2014. For Granneset er det viktig å følge opp med ordinær slått.	Ja			11	Fjelltjenesten	50 000
VV00002858	Nye anlegg	Innfallspore	<b>Etablere flytebrygge i Sjunkan.</b> SNO midler, private midler og dugnadsinnsats fra grunneiere. Styret gitt dispensasjon til brygga i 2013		Ja		12	MNNPS	60 000
VV0000235	Uttak av fremmede arter	Sitkagran	<b>Fjerning av sitkagranfelt i Nordfjorden.</b> Ungt bestand på 4 da som er enkelt å ta ut. Brenning på stedet synes mest aktuelt. Avtale med grunneier er en forutsetning for at uttak kan skje høsten 2013.				13	Fjelltjenesten	50 000
	Informasjon	Skilt/infotavle	<b>Informasjonstavler.</b> Behov for 3-4 stykker. Infoplakater kjøpt i 2013	Ja	Ja		14	Fjelltjenesten	20 000
	Besøksstrategi	Annet (utdypes i beskrivelsesfeltet)	<b>Besøksundersøkelse</b> - Ressurser til en besøks-/brukerundersøkelse ved de mest benyttede innfallsporene slik at vi får kunnskap om hvem som bruker områdene, hvilke opplevelser områdene gir dem og hvilke tiltak de mener forvaltningen bør prioritere.	Ja			15	MNNPS	50 000
VV0000130	Skjøtsel av vegetasjon	Annen skjøtsel (utdypes i beskrivelsesfeltet)	<b>Naturtypekartlegging nasjonalparken og sårbarhetsanalyse</b> i Flatkjølen-området, sør-øst i Rago. Kalkrike områder med rik botanikk. Reindriften behov for bruk av barmarkskjøretøy i området.		Ja		16	MNNPS	150 000
VV0000252	Opprydding og fjerning søppel	Fjerning av søppel/avfall	<b>Diverse opprydding i parken - båter Rosna - Fuglevatnet</b> - annonsering	Ja	Ja		17	MNNPS	15 000
VV00002858	Opprydding og fjerning søppel	Fjerning av søppel/avfall	<b>Opprydding av søppel i Sjunkan.</b> Gammel traktor og diverse skrot. Utfrakt med båt. Dialog med grunneiere.		Ja		18	MNNPS	20 000
VV0000235	Opprydding og fjerning søppel	Fjerning av søppel/avfall	<b>Opprydding av søppel langs Nordlandsbanen/gamle E6</b> /rasteplasser samt fjerning av gamle reingjerder Tespdalen og Semska. Kartlegge situasjonen og iverksette tiltak i samarbeid med Rana/Saltdal kommune, Jernbaneverket og Saltfjellet reinbeitedistrikt. Avsettes midler til dekning av andel helikopterutgifter.				19	Fjelltjenesten	50 000
VV0000235	Kulturminner - tilrettelegging og informasjon	Annen informasjon (utdypes i beskrivelsesfeltet)	<b>Synliggjøring av den gamle ferdsselvegen langs telegraflinja med kulturminner.</b> Planlegging av tiltak i samarbeid med Riksantikvaren, Nordland fylkeskommune, lag og foreninger m.fl. Øremerkes restaureringstiltak på steinbuene ved Krukki og Nordre Bjøllåvatn.				20	MNNPS	50 000
VV0000235	Informasjon	Annen informasjon (utdypes i beskrivelsesfeltet)	<b>Kartlegging og planlegging av formidlingstiltak rundt slåttemark Bredek.</b> Utredningsoppdrag som betinger nødvendig fagkompetanse.	Ja			21	MNNPS	50 000
	Informasjon	Skilt/infotavle	<b>Skiltplan.</b> Skilting etter nasjonal standard (Statskog-mal)		Ja		22	MNNPS	50 000
VV0000252	Vedlikehold	Annet vedlikehold (utdypes i beskrivelsesfeltet)	<b>Utbedring av hengebru i Skaitikjeften.</b> Dekning av en del av kostnadene med brua. Sulitjelma og omegn turistforening står som eier av brua. Kostnadsoverslag fra Fjelltjenesten ca. kr 60 000,-.	Ja			23	Fjelltjenesten	30 000
VV0000252	Vedlikehold	Vedlikehold av sti	<b>Vedlikehold stier div. områder</b> - steinlegging, klopper - 2 lokaliteter tot. ca 20 m, rydding	Ja			24	Fjelltjenesten	5 000
VV00002858	Vedlikehold	Vedlikehold av sti	<b>Klopplegging på sti til Finnkonakken - strekning på 35 meter.</b> Inne i NP ved i etterkant av Dyrilvatnet. SNO midler.		Ja		25	MNNPS	40 000
VV00002858	Vedlikehold	Vedlikehold av sti	<b>Klopplegging og/eller markforsterking ved stitrase over Furumoen inn mot Erlingbu.</b> SNO-midler, Bodø kommune og dugnadsinnsats. Må avklares med grunneier.		Ja		26	MNNPS	30 000
VV0000235	Vedlikehold	Vedlikehold av sti	<b>Klopplegging langs stien til Marmorslottet/ nasjonalparken</b> innenfor Fisktjønna naturreservat over en strekning på 200 meter. Utskifting av noen eksisterende ødelagte klopper.				27	Fjelltjenesten	50 000
VV0000235	Vedlikehold	Vedlikehold av sti	<b>Klopplegging langs stien i Stormdalen</b> over myrlendte parti - tilsammen 100-130 meter. Selv om det i eksisterende klopper er benyttet trykkimpregnert virke, vurderes bruk av sideskåret lerk som mest aktuelt.				28	Fjelltjenesten	25 000

VV00000130	Vedlikehold	Vedlikehold av sti	<b>Supplering av klopplegging mellom Lakshola og Storskogvatnet.</b> Rapport utarbeidet av Fjelltjenesten, supplering av 33 m med klopper på 7 lokaliteter.	Ja	Ja		29	Fjelltjenesten	20 000
VV00002858	Vedlikehold	Annet vedlikehold (utdypes i beskrivelsesfeltet)	<b>Bru over Nordskarelva.</b> Prosjekteier og eierskap av brua - Øvre Valnesfjord grunneierlag? Samarbeidsprosjekt: NFK, Fauske kommune og SNO midler. Totalkostnad 100 000 kroner?		Ja		30	MNNPS	30 000
VV00000130	Nye anlegg	Innfallspport	<b>Klopplegging sti opp til Litliverivatnet</b> - Behov for klopplegging langs stien opp til nasjonalparken, aktuelle strekninger utenfor nasjonalparken og størst behov på privat grunn. Fjelltjenesten utarbeidet rapport og kostnadsoverslag, anslått maks. 233 m med klopper på 12 lokaliteter, tot kostander kr 170 000. Samarbeidsprosjekt mellom Sørfold kommune, Statskog Salten, MNNPS, FSJFF				31	Fjelltjenesten	70 000
VV00000235	Nye anlegg	Innfallspport	<b>Andel planleggingsmidler "Viewpoint Arctic Circle"</b> . Mulig samarbeidsprosjekt mellom Statskog, Rana kommune, fylkeskommune, regionråd, MNNPS m.fl. Hovedfokus på konkretisering og forankring av prosjektet i 2014.				32	MNNPS	50 000
VV00000235	Nye anlegg	Innfallspport	<b>Sikrings-/tilretteleggingstiltak ved Engenbreen og Austerdalsisen</b> - delfinansiering. Prosjektene forutsettes gjennomført i regi av grunneier/reiselivsaktører i samarbeid med MNNPS, Nordland fylkeskommune m.fl.				33	MNNPS	100 000
VV00002858	Nye anlegg	Innfallspport	<b>2 stk bruer mellom Nordlivatn og Svartevatnet.</b> Total kostnad 250 000 kroner. Samarbeidsprosjekt. SNO- midler, Bodø kommune, NFK og dugnadsinnsats hytte- og grunneiere. Prosjekteier og eierskap må avklares.		Ja		34	MNNPS	80 000
VV00000235	Vedlikehold	Vedlikehold av sti	Dekning av andel av utgifter til <b>utedo Inner Bredek, nytt torvtak masstua Bredek og restaturering av utløpe Stormdalen</b>				35	MNNPS	50 000
VV00002858	Nye anlegg	Innfallspport	<b>Utskifting av enkel stokkbru ved Nordlivatnet.</b> SNO-midler. Hvem kan påta seg oppdraget? Eierskap må avklares!		Ja		36	MNNPS	30 000

1 570 000



Arkivsaksnr: 2013/8219-0

Saksbehandler: Ronny Skansen

Dato: 19.11.2013

Utvalg	Utvalgssak	Møtedato
Midtre Nordland nasjonalparkstyre	72/2013	06.12.2013

## Møteplan for styret og AU i 2014

### Forslag til vedtak

- Styret fastsetter følgende datoer for styremøtene i 2014:*
  - 20. februar 2014
  - 4.-5. juni 2014
  - 17.-18. september 2014
  - 5. desember 2014
- Styret fastsetter følgende dato for AU's første møte i 2014.*
  - 28. januar 2014
  - Øvrige datoer fastsettes av AU i møtet 28. januar 2014

### Bakgrunn

For å kunne planlegge styrets og sekretariatets aktiviteter er det viktig at styret vedtar en møteplan for 2014. Pr. i dag er ingen møtedatoer fastsatt for 2014.

### Vurdering

Tidligere har møtene vært avholdt i januar/februar-mai-september og desember. Styret legger opp til 4 møter og forslaget til budsjett har tatt høyde for det. I budsjettet har også styret signalisert at 2 av møtene kan gå over 2 dager hvorav et kombineres med en befaring.

I 2013 ble møtet i desember kombinert med møte med faglig rådgivende utvalg og det er gode argumenter for at en slik praksis videreføres. Sekretariatet vil foretrekke at møte/befaring i september legges omkring 15.-18. september av hensyn til innkommende saker og ferieavvikling.

Hvis en ønsker en befaring i Rago nasjonalpark på våren foreslår sekretariatet at en strekker møtetidspunkt og befaring til begynnelsen av juni.

### Områder for befaringer:

- Junkerdal nasjonalpark – befaring med innlagt fottur ved Balvatnet. Overnatting og styremøte i fjellandsbyen i Sulitjelma vil være et alternativ. Beste tid for den turen vil være ettersommeren/høsten.
- Rago nasjonalpark – tur fra Lakshola til Storskogvatnet med styremøte og overnatting i Straumen – begynnelsen av juni.

**Mulige datoer for styremøter 2014:**

- Torsdag 20. februar – Storjord
- Onsdag 4. og torsdag 5. juni – Rago/Straumen
- Onsdag 17. og torsdag 18. september – Junkerdal/Fauske
- Fredag 5. desember – Storjord

**Møtedatoer for AU i 2014:**

Her kan eventuelt styret fastsette dato for 1.møtet i 2014 og delegere til arbeidsutvalget å legge møteplanen for resten av året.