

Møteinnkalling

Utvalg: Midtre Nordland nasjonalparkstyre
Møtested: Fjernmøte på Teams
Dato: 04.12.2020
Tidspunkt: 09:00

Eventuelt forfall må meldes snarest på tlf. 75 54 79 81. Vararepresentanter møter etter nærmere beskjed.

Saksliste

Utvalgs- saksnr	Innhold	Lukket	Arkiv- saksnr
ST 53/2020	Godkjenning av innkalling / protokoll		2003/577
ST 54/2020	Spørsmål/Svar		2003/577
ST 55/2020	Delegerte saker		2003/577
DS 99/2020	Gåsvatnan landskapsvernområde - Tillatelse til bruk av snøskuter - Frakt av varer og utstyr til privat hytte - Jacob Linaker		2013/595
DS 100/2020	Gåsvatnan landskapsvernområde - Tillatelse til bruk av snøskuter - Frakt av varer og utstyr til privat hytte - Ragnhild M Stoltenberg - Hanne Stoltenberg Myhre - Per Stoltenberg		2020/7438
DS 101/2020	Gåsvatnan landskapsvernområde - Tillatelse til bruk av snøskuter - Frakt av varer og utstyr til privat hytte - Astrid Marie Nilsen		2016/544
DS 102/2020	Gåsvatnan landskapsvernområde - Tillatelse til bruk av snøskuter - Frakt av varer og utstyr - Benedicte Bøckmann		2018/6621
DS 103/2020	Saltfjellet-Svartisen nasjonalpark - Gåsvatnan landskapsvernområde - Tillatelse til bruk av snøskuter - Frakt av varer og utstyr til privat hytte - Gerd Slåttholm Stolpen		2019/1378
DS 104/2020	Gåsvatnan landskapsvernområde - Tillatelse til bruk av snøskuter - Frakt av varer og utstyr til privat hytte - Jon Jakobsen		2016/929
DS 105/2020	Saltfjellet landskapsvernområde - Tillatelse til bruk av snøskuter - Frakt av varer og utstyr til privat hytte - Frode Aronsen		2018/7929
DS 106/2020	Saltfjellet-Svartisen nasjonalpark - Snøskutertillatelse - Frakt av varer og utstyr til privat hytte - Trond Sivertsen		2016/952
DS 107/2020	Gåsvatnan landskapsvernområde - Tillatelse til bruk av snøskuter - Frakt av varer og utstyr til privat hytte - Ronald Vesterli		2020/1066
DS 108/2020	Saltfjellet landskapsvernområde - Tillatelse til bruk av snøskuter - Frakt av varer og utstyr til privat hytte - Arvid Norbergsen		2013/1680
DS 109/2020	Saltfjellet landskapsvernområde - Tillatelse til bruk av snøskuter - Frakt av varer og utstyr til privat hytte - Svein-Gunnar Albrigtsen		2013/809

DS 110/2020	Gåsvatnan landskapsvernområde - Tillatelse til bruk av snøskuter - Frakt av varer og utstyr til privat hytte - Berit Sandvoll Nilsen	2018/713
DS 111/2020	Saltfjellet-Svartisen nasjonalpark - Gåsvatnan landskapsvernområde - Tillatelse til bruk av snøskuter - Frakt av varer og utstyr til privat hytte - Jan Even Jensen	2013/1137
DS 112/2020	Gåsvatnan landskapsvernområde - Tillatelse til bruk av snøskuter - Frakt av varer og utstyr til privat hytte - Ragnhild Christoffersen	2013/1532
DS 113/2020	Gåsvatnet landskapsvernområde - Tillatelse til bruk av snøskuter - Frakt av varer og utstyr til privat hytte - Stein Birger Berntsen	2013/932
DS 114/2020	Gåsvatnan landskapsvernområde - Tillatelse til bruk av snøskuter - Frakt av varer og utstyr til privat hytte - Elisabeth Skogmo og Bjørn Skogmo	2015/1258
DS 115/2020	Saltfjellet-Svartisen nasjonalpark - Tillatelse til helikoptertransport for transport av ved til Bjellåvasstua - Bodø og Omegns Turistforening (BOT)	2015/7970
DS 116/2020	Gåsvatnan landskapsvernområde - Tillatelse til bruk av snøskuter - Frakt av varer og utstyr til privat hytte - Sissel E Pettersen	2012/6759
DS 117/2020	Gåsvatnan landskapsvernområde - Tillatelse til bruk av tråkkemaskin til oppkjøring av løyper på Beiarfjellet - Beiarn Kommune	2012/7237
DS 118/2020	Gåsvatnan landskapsvernområde - Tillatelse til bruk av snøskuter - Frakt av varer og utstyr til privat hytte - Birgit Lyngstad Nyaas	2020/7436
DS 119/2020	Gåsvatnan landskapsvernområde - Tillatelse til bruk av snøskuter - Frakt av varer og utstyr til privat hytte - Tove Anne Engan	2013/769
DS 120/2020	Saltfjellet-Svartisen nasjonalpark - Gåsvatnan landskapsvernområde - Tillatelse til bruk av snøskuter - Frakt av varer og utstyr til privat hytte - Jan Steinar Olsen	2013/753
DS 121/2020	Gåsvatnan landskapsvernområde - Tillatelse til bruk av snøskuter - Frakt av varer og utstyr til privat hytte - Synnøve J Høgland Berg	2016/1290
DS 122/2020	Gåsvatnan landskapsvernområde - Tillatelse til bruk av snøskuter - Frakt av varer og utstyr til privat hytte - Vidar Holm	2019/1425
DS 123/2020	Saltfjellet-Svartisen nasjonalpark - Gåsvatnan landskapsvernområde - Tillatelse til bruk av snøskuter - Frakt av varer og utstyr til privat hytte - Nils Petter Rusånes	2019/851

DS 124/2020	Saltfjellet-Svartisen nasjonalpark - Tillatelse til bruk av snøscooter - Frakt av varer og utstyr til private hytter - Julie Vestgård		2013/751
DS 125/2020	Saltfjellet landskapsvernområde - Tillatelse til bruk snøskuter - Frakt av varer og utstyr til privat hytte - Persontransport - Gunhild Karlsen	X	2013/89
DS 126/2020	Saltfjellet landskapsvernområde - Tillatelse til bruk av snøskuter - Frakt av varer og utstyr til privat hytte - Jim Aronsen		2019/1417
DS 127/2020	Gåsvatnan landskapsvernområde - Tillatelse til bruk av snøskuter - Frakt av varer og utstyr til privat hytte - Finn Edgar Rusaanes		2019/1049
DS 128/2020	Gåsvatnan landskapsvernområde - Tillatelse til bruk av snøskuter - Frakt av varer og utstyr til privat hytte - Arvid Stifjell		2016/639
DS 129/2020	Saltfjellet-Svartisen nasjonalpark - Gåsvatnan landskapsvernområde - Tillatelse til bruk av snøskuter - Frakt av varer og utstyr til privat hytte - Rolv-Erling Iversen		2014/4796
DS 130/2020	Gåsvatnan landskapsvernområde - Tillatelse til bruk av snøskuter - Frakt av varer og utstyr til privat hytte - Irene Carlsen		2016/1840
DS 131/2020	Gåsvatnan landskapsvernområde - Tillatelse til bruk av snøskuter - Frakt av varer og utstyr til privat hytte - Harald Haave		2020/7437
DS 132/2020	Gåsvatnan landskapsvernområde - Tillatelse til bruk av snøskuter - Frakt av varer og utstyr til privat hytte - Helge Osbak		2013/517
DS 133/2020	Gåsvatnan landskapsvernområde - Tillatelse til bruk av snøskuter - Frakt av varer og utstyr til privat hytte - Gunn Kristin Heatta		2020/7439
DS 134/2020	Gåsvatnan landskapsvernområde - Tillatelse til bruk av snøskuter - Frakt av varer og utstyr til privat hytte - Kjetil Bjørnback		2017/7487
DS 135/2020	Saltfjellet landskapsvernområde - Tillatelse til bruk av snøskuter - Frakt av varer og utstyr - Persontransport - Finn Borkamo	X	2013/974
DS 136/2020	Gåsvatnan landskapsvernområde - Tillatelse til bruk av snøskuter - Frakt av varer og utstyr til privat hytte - Terje Berg		2012/1717
DS 137/2020	Saltfjellet landskapsvernområde - Tillatelse til bruk av snøskuter - Frakt av varer og utstyr til privat hytte - John-Arne Norbergsen		2014/1679
DS 138/2020	Saltfjellet-Svartisen nasjonalpark - Gåsvatnan landskapsvernområde - Tillatelse til bruk av snøskuter - Frakt av varer og utstyr til privat hytte		2015/7752

	- Marit Jensen		
DS 139/2020	Saltfjellet-Svartisen nasjonalpark - Gåsvatnan landskapsvernområde - Tillatelse til bruk av snøskuter - Frakt av varer og utstyr til privat hytte - Persontransport - Stolpen gård	X	2011/587
DS 140/2020	Gåsvatnan landskapsvernområde - Tillatelse til bruk av snøskuter - Frakt av varer og utstyr til privat hytte - Sten Jerry Stormo		2014/5040
DS 141/2020	Gåsvatnan landskapsvernområde - Leiekjøring med snøscooter - Sten-Jerry Stormo		2014/5040
DS 142/2020	Gåsvatnan landskapsvernområde - Tillatelse til bruk av snøskuter - Frakt av varer og utstyr til privat hytte - Jan Steinar Olsen		2013/753
DS 143/2020	Saltfjellet-Svartisen nasjonalpark - Gåsvatnan landskapsvernområde - Tillatelse til bruk av snøskuter - Frakt av varer og utstyr til privat hytte - Kåre Alm		2019/1444
DS 144/2020	Junkerdal nasjonalpark - Tillatelse til begrenset bruk av snøskuter til hytte ved Fuglvatnet 2020- 2024 - Jan Seiring		2011/9580
DS 145/2020	Saltfjellet-Svartisen nasjonalpark - Tillatelse til bruk av snøskuter for frakt av materiell og utstyr til Tjærvedbrakka i Tållådalen - Preben Koch		2019/5824
ST 56/2020	Referatsaker		2003/577
RS 7/2020	SNO-rapport: Befaring av slåtteeområdene i Bredek		2020/2232
ST 57/2020	Møtedatoer for Midtre Nordland nasjonalparkstyre 2021		2020/7565
ST 58/2020	Budsjett for Midtre Nordland nasjonalparkstyre 2021		2020/7565
ST 59/2020	Midtre Nordland nasjonalparkstyre - Delegering av forvaltningsmyndighet for Nordfjorden marine verneområde og nye verneområder på Saltfjellet		2020/7330
ST 60/2020	Midtre Nordland nasjonalparkstyre - Tiltaksmidler i 2021		2020/7565
ST 61/2020	Junkerdal, Láhko, Rago, Saltfjellet-Svartisen nasjonalpark Gåsvatnan, Saltfjellet landskapsvernområde - Tillatelse organisert ferdsel - Dispensasjon motorferdselsforbud - Arealrepresentativ naturovervåkning - Miljødirektoratet - Sállir natur AS		2020/3707
ST 62/2020	Junkerdal nasjonalpark - oppføring av bro over Lággejáhká - Nordlandsruta - Sulitjelma og omegn turistforening		2020/7408

ST
63/2020

Rago nasjonalpark - søknad om vedhgst ved
Storskogvatn - Fauske og Sørfold jeger- og
fiskeforening

2020/7689

ST 55/2020 Delegerte saker

DS 99/2020 Gåsvatnan landskapsvernområde - Tillatelse til bruk av snøskuter - Frakt av varer og utstyr til privat hytte - Jacob Linaker

DS 100/2020 Gåsvatnan landskapsvernområde - Tillatelse til bruk av snøskuter - Frakt av varer og utstyr til privat hytte - Ragnhild M Stoltenberg - Hanne Stoltenberg Myhre - Per Stoltenberg

DS 101/2020 Gåsvatnan landskapsvernområde - Tillatelse til bruk av snøskuter - Frakt av varer og utstyr til privat hytte - Astrid Marie Nilsen

DS 102/2020 Gåsvatnan landskapsvernområde - Tillatelse til bruk av snøskuter - Frakt av varer og utstyr - Benedicte Bøckmann

DS 103/2020 Saltfjellet-Svartisen nasjonalpark - Gåsvatnan landskapsvernområde - Tillatelse til bruk av snøskuter - Frakt av varer og utstyr til privat hytte - Gerd Slåttholm Stolpen

DS 104/2020 Gåsvatnan landskapsvernområde - Tillatelse til bruk av snøskuter - Frakt av varer og utstyr til privat hytte - Jon Jakobsen

DS 105/2020 Saltfjellet landskapsvernområde - Tillatelse til bruk av snøskuter - Frakt av varer og utstyr til privat hytte - Frode Aronsen

DS 106/2020 Saltfjellet-Svartisen nasjonalpark - Snøskutertillatelse - Frakt av varer og utstyr til privat hytte - Trond Sivertsen

DS 107/2020 Gåsvatnan landskapsvernområde - Tillatelse til bruk av snøskuter - Frakt av varer og utstyr til privat hytte - Ronald Vesterli

DS 108/2020 Saltfjellet landskapsvernområde - Tillatelse til bruk av snøskuter - Frakt av varer og utstyr til privat hytte - Arvid Norbergsen

DS 109/2020 Saltfjellet landskapsvernområde - Tillatelse til bruk av snøskuter - Frakt av varer og utstyr til privat hytte - Svein-Gunnar Albrigtsen

DS 110/2020 Gåsvatnan landskapsvernområde - Tillatelse til bruk av snøskuter - Frakt av varer og utstyr til privat hytte - Berit Sandvoll Nilsen

DS 111/2020 Saltfjellet-Svartisen nasjonalpark - Gåsvatnan landskapsvernområde - Tillatelse til bruk av snøskuter - Frakt av varer og utstyr til privat hytte - Jan Even Jensen

DS 112/2020 Gåsvatnan landskapsvernområde - Tillatelse til bruk av snøskuter - Frakt av varer og utstyr til privat hytte - Ragnhild Christoffersen

DS 113/2020 Gåsvatnet landskapsvernområde - Tillatelse til bruk av snøskuter - Frakt av varer og utstyr til privat hytte - Stein Birger Berntsen

DS 114/2020 Gåsvatnan landskapsvernområde - Tillatelse til bruk av snøskuter - Frakt av varer og utstyr til privat hytte - Elisabeth Skogmo og Bjørn Skogmo

DS 115/2020 Saltfjellet-Svartisen nasjonalpark - Tillatelse til helikoptertransport for transport av ved til Bjellåvasstua - Bodø og Omegns Turistforening (BOT)

DS 116/2020 Gåsvatnan landskapsvernområde - Tillatelse til bruk av snøskuter - Frakt av varer og utstyr til privat hytte - Sissel E Pettersen

DS 117/2020 Gåsvatnan landskapsvernområde - Tillatelse til bruk av tråkkemaskin til oppkjøring av løyper på Beiarfjellet - Beiarn Kommune

DS 118/2020 Gåsvatnan landskapsvernområde - Tillatelse til bruk av snøskuter - Frakt av varer og utstyr til privat hytte - Birgit Lyngstad Nyaas

DS 119/2020 Gåsvatnan landskapsvernområde - Tillatelse til bruk av snøskuter - Frakt av varer og utstyr til privat hytte - Tove Anne Engan

DS 120/2020 Saltfjellet-Svartisen nasjonalpark - Gåsvatnan landskapsvernområde - Tillatelse til bruk av snøskuter - Frakt av varer og utstyr til privat hytte - Jan Steinar Olsen

DS 121/2020 Gåsvatnan landskapsvernområde - Tillatelse til bruk av snøskuter - Frakt av varer og utstyr til privat hytte - Synnøve J Høgland Berg

DS 122/2020 Gåsvatnan landskapsvernområde - Tillatelse til bruk av snøskuter - Frakt av varer og utstyr til privat hytte - Vidar Holm

DS 123/2020 Saltfjellet-Svartisen nasjonalpark - Gåsvatnan landskapsvernområde - Tillatelse til bruk av snøskuter - Frakt av varer og utstyr til privat hytte - Nils Petter Rusånes

DS 124/2020 Saltfjellet-Svartisen nasjonalpark - Tillatelse til bruk av snøscooter - Frakt av varer og utstyr til private hytter - Julie Vestgård

DS 125/2020 Saltfjellet landskapsvernområde - Tillatelse til bruk snøskuter - Frakt av varer og utstyr til privat hytte - Persontransport - Gunhild Karlsen

DS 126/2020 Saltfjellet landskapsvernområde - Tillatelse til bruk av snøskuter - Frakt av varer og utstyr til privat hytte - Jim Aronsen

DS 127/2020 Gåsvatnan landskapsvernområde - Tillatelse til bruk av snøskuter - Frakt av varer og utstyr til privat hytte - Finn Edgar Rusaanes

DS 128/2020 Gåsvatnan landskapsvernområde - Tillatelse til bruk av snøskuter - Frakt av varer og utstyr til privat hytte - Arvid Stifjell

DS 129/2020 Saltfjellet-Svartisen nasjonalpark - Gåsvatnan landskapsvernområde - Tillatelse til bruk av snøskuter - Frakt av varer og utstyr til privat hytte - Rolv-Erling Iversen

DS 130/2020 Gåsvatnan landskapsvernområde - Tillatelse til bruk av snøskuter - Frakt av varer og utstyr til privat hytte - Irene Carlsen

DS 131/2020 Gåsvatnan landskapsvernområde - Tillatelse til bruk av snøskuter - Frakt av varer og utstyr til privat hytte - Harald Haave

DS 132/2020 Gåsvatnan landskapsvernområde - Tillatelse til bruk av snøskuter - Frakt av varer og utstyr til privat hytte - Helge Osbak

DS 133/2020 Gåsvatnan landskapsvernområde - Tillatelse til bruk av snøskuter - Frakt av varer og utstyr til privat hytte - Gunn Kristin Heatta

DS 134/2020 Gåsvatnan landskapsvernområde - Tillatelse til bruk av snøskuter - Frakt av varer og utstyr til privat hytte - Kjetil Bjørnback

DS 135/2020 Saltfjellet landskapsvernområde - Tillatelse til bruk av snøskuter - Frakt av varer og utstyr - Persontransport - Finn Borkamo

DS 136/2020 Gåsvatnan landskapsvernområde - Tillatelse til bruk av snøskuter - Frakt av varer og utstyr til privat hytte - Terje Berg

DS 137/2020 Saltfjellet landskapsvernområde - Tillatelse til bruk av snøskuter - Frakt av varer og utstyr til privat hytte - John-Arne Norbergsen

**DS 138/2020 Saltfjellet-Svartisen nasjonalpark - Gåsvatnan
landskapsvernområde - Tillatelse til bruk av snøskuter - Frakt av varer
og utstyr til privat hytte - Marit Jensen**

**DS 139/2020 Saltfjellet-Svartisen nasjonalpark - Gåsvatnan
landskapsvernområde - Tillatelse til bruk av snøskuter - Frakt av varer
og utstyr til privat hytte - Persontransport - Stolpen gård**

**DS 140/2020 Gåsvatnan landskapsvernområde - Tillatelse til bruk av
snøskuter - Frakt av varer og utstyr til privat hytte - Sten Jerry Stormo**

**DS 141/2020 Gåsvatnan landskapsvernområde - Leiekjøring med
snøscooter - Sten-Jerry Stormo**

**DS 142/2020 Gåsvatnan landskapsvernområde - Tillatelse til bruk av
snøskuter - Frakt av varer og utstyr til privat hytte - Jan Steinar Olsen**

**DS 143/2020 Saltfjellet-Svartisen nasjonalpark - Gåsvatnan
landskapsvernområde - Tillatelse til bruk av snøskuter - Frakt av varer
og utstyr til privat hytte - Kåre Alm**

**DS 144/2020 Junkerdal nasjonalpark - Tillatelse til begrenset bruk av
snøskuter til hytte ved Fuglvatnet 2020-2024 - Jan Seiring**

**DS 145/2020 Saltfjellet-Svartisen nasjonalpark - Tillatelse til bruk av
snøskuter for frakt av materiell og utstyr til Tjærvedbrakka i Tållådalen -
Preben Koch**

ST 56/2020 Referatsaker

Notat

Fra: Liv S. Nilsen, Tom Johansen og Brit Grønmyr
Til: Fjelltjenesten og Midtre Nordland nasjonalparkstyre
Dato: 23.11.2020
Kopi til: Morten Kjørstad og Heidi Ydse

Befaring av slåtteeenger i Bredek

SNO ved Liv S. Nilsen, Tom Johansen og Brit Grønmyr var på befaring i Bredek-området 3. og 4. september 2020. Fra Fjelltjenesten møtte Arild Bjørge og Kristian Sivertsen og fra forvaltningsmyndigheten møtte Marte Turtum.

Fjelltjenesten har over mange år utført restaurerings- og slåttearbeid i Bredek-området. Det generelle inntrykket er at arbeidet er utført på en meget solid måte. Dette gjelder ikke bare den praktiske utføringen av skjøtselen, men også interessen og engasjementet som vises av de fra Fjelltjenesten som utfører arbeidet. Bilde 1 viser et oversiktsbilde over slåttearealene vest for Bredek, og bilde 2 viser gårdstunet på Bredek.

Det er utarbeidet en skjøtselsplan for området og all skjøtsel baserer seg på anbefalingene som er gitt der.



Bilde 1. Slåttearealer vest for gården på Bredek.



Bilde 2. Gårdstunet på Bredek

Praktisk gjennomføring og skjøtselsutstyr

Graset ble i hovedsak slått med tohjulstraktor tilkoblet slåttebjelke, hvilket vil si samme metodikk som SNO benytter i sine slåtteprosjekter. Graset rakes så sammen med høyvender og dras ut av området for hånd på presenning. Engene



er godt raket og graset komposteres et godt stykke utenfor slåtteområdet slik at det ikke gir næringssig inn i slåtteområdet. Kantene er slått fint og helt ut mot kanten av enga noe som er med på å gi et godt helhetsinntrykk. Det arbeides med å åpne opp flere slåtteareal slik at slåttearealet vil øke på sikt.

Slåttestyret som brukes er gammelt og tungt sammenliknet med det som SNO i dag bruker i sitt slåttearbeid. Omfanget på skjøtselen og ikke minst svært bratt terreng gjør at man bør vurdere nyinvesteringer både av hensyn til effektivitet og HMS. Aebi-maskinene som SNO bruker i mange slåtteområder som på Sølendet naturreservat på Røros er langt smidigere og nærmest uten vibrasjoner. Dette gjør maskinene enklere og bedre å arbeide med. Til aebi-maskinen finnes også høysvans som gjør det mulig å skyve graset ut til kantene på en effektiv måte.

Under befaringen ble problemstillingen med blåbær oppslag på engområdet vest for Bredek diskutert, se bilde 3. Det ser ut til at blåbærlyngen favoriseres av slått her. Etter vår vurdering vil det her være ønskelig å prøve ut et lengre intervall mellom slåttene i deler av enga for å se om det vil kunne redusere blåbær oppslaget. Dette må selvsagt diskuteres med de som har utarbeidet planene og følges opp med overvåking. Her kan bruk av bevaringsmål vurderes. En diskusjon om ønsket og nødvendig slåttefrekvens i hele området kan være fornuftig.



Bilde 3. På den vestlige enga på Bredek har det etter at slåttene er tatt opp igjen fått et større oppslag av blåbærlyng. Dette sees på bilde som "brune flekker" i enga.

Praktisk tilrettelegging for skjøtspersonell

Skjøtelsområdene ligger langt fra vei, hvilket gjør at det må tilrettelegges for at de som skal arbeide der kan være i området flere dager i strekk. Dette betyr at egnet husvære med koke- og tørkemuligheter bør være tilgjengelig.

Redskapsbuer finnes i området, men hvis det gjøres nyinvesteringer av redskap, må man passe på at buene er store nok til utstyrsparken.

Konklusjon

Området innehar store verdier både biologisk, kulturhistorisk og opplevelsesmessig. Området er også mye brukt av publikum, så mer relevant informasjon ville være nyttig. Slåttearbeidet i Bredek bør stimuleres både gjennom bedre tilrettelegging for arbeidet (utstyr og overnattingsmuligheter), men også gjennom å bli en del av et miljø som kan utveksle erfaringer om slåttearbeid (metodikk, HMS, utsyr osv.).

Hvis det er interesse for det, vil SNO gjerne bistå hvis Fjelltjenesten ønsker å komme på studietur til Sølandet naturreservat. Det vil også være mulighet til å utvide studieturen med et besøk på svenske side av grensen for å se på Klinkenområdet.





Utvalg	Utvalgssak	Møtedato
Midtre Nordland nasjonalparkstyret	57/2020	04.12.2020

Møtedatoer for Midtre Nordland nasjonalparkstyret 2021

Forslag til vedtak

Midtre Nordland nasjonalparkstyret vedtar følgende møteplan for 2021:

- Nasjonalparkkonferanse – webinar i regi Miljødirektoratet: 16. – 17. februar
- Fjernmøte: 18. februar 2021
- Fjernmøte: 15. april 2021
- Styremøte med befaring til sydvestlige Saltfjellet-Svartisen nasjonalpark: 21. – 22. juni
- Styremøte med befaring langs kystveien rundt Sjunkehatten 8. – 9. september
- Fjernmøte: 20. oktober 2021
- Styremøte med møte av lokalutvalg: 1. - 2. desember 2021

Bakgrunn og vurdering

Vedtektene til Midtre Nordland nasjonalparkstyret sier at styret skal tre sammen minst fire ganger hvert år, og ellers når leder bestemmer det. Leder plikter også å kalle inn til møter dersom minst en tredel av medlemmene ønsker det.

De siste årene har nasjonalparkstyret hatt relativt faste tidspunkt for møter: tidlig mars, månedsskifte mai/juni, tidlig september og tidlig desember. Dette har gitt en fin spredning gjennom året, noe som gir forutsigbarhet ved saksbehandling og svartid på søknader som ikke behandles på delegasjon av forvalterne.

I tillegg til styremøtene har nasjonalparkstyret hatt to årlige befaringer. Disse legges som regel til styremøtene i mai/juni og september. Møtetidspunkt i juni blir ofte bestemt ut fra når det egner seg å ha befaring. Skal styret opp i høyden er det fordelaktig å legge møtet seint i juni, mens det i lavlandet kan avholdes befaringer tidlig i juni og mai.

På slutten av året har styret brukt og hatt et møte med rådgivende utvalg, der man har tatt opp spørsmål og problemstillinger.

Året 2020 ble et annerledesår med bakgrunn i COVID-19. Dette har ført til en ny hverdag med færre reiser og mer fjernmøter. Det er lite som tyder på at dette vil endre seg i starten av 2021. Fjernmøter er langt mer effektive enn ordinære styremøter. Mange av styremedlemmene slipper mange timers reisetid. Sekretariatet foreslår at det ordinære styremøtet som avholdes i mars arrangeres som fjernmøter. Sekretariatet er også innforstått med at det kan være anstrengende å sitte i fjernmøter like lenge som i ordinære møter, derfor foreslår vi at det ordinære møtet deles i to fjernmøter.

I mai 2020 skulle Miljødirektoratet arrangere nasjonalparkkonferanse for styrene. Denne konferansen ble avlyst og flyttet til 16. – 17. februar 2021. Miljødirektoratet opplyser i epost 19. november om at man tar sikte på å arrangere konferansen som disse dagene, men at denne gjennomføres gjennom webinarer på de oppsatte dagene. Miljødirektoratet har derfor bedt administrasjonen beskjede om at dette bør legges inn i styrets kalendre for 2021, men at vi ikke trenger å budsjettere med reiseutgifter.

I oktober 2020 ble Saltfjellet-Svartisen nasjonalpark utvidet i sør. I denne forbindelse har nasjonalparkstyret fått tilbud om å forvalte Nordfjorden marine verneområde, Nattmoråga landskapsvernområde og Fisktjønna naturreservat. Sekretariatet foreslår derfor befarung i disse områdene i juni 2021, uavhengig av utfall i styresak om delegering av forvaltningsansvar. Nordfjorden ligger fra før inne i nasjonalparken og det har blitt gjennomført skjøtselstiltak, fjerning av sitkagran, innerst i Nordfjordbotten.

I september 2021 foreslår vi å legge en befarung til Sjunkhatten nasjonalpark. Også denne med båt. Vi undersøker mulighetene for å få Salten veteranbåtlag til å stille med båt(er) fra Røsvik til Nevelsfjorden på Kjerringøy.

Vi foreslår et til fjernmøte 20. oktober, før vi avslutter året 2021 med et fysisk styremøte 2. desember, hvor det også legges inn en møtedag med de lokale utvalgene 1. desember.

Andre relevante dokumenter, ikke vedlagt:

Vedtekter for Midtre Nordland nasjonalparkstyre



Utvalg	Utvalgssak	Møtedato
Midtre Nordland nasjonalparkstyre	58/2020	04.12.2020

Søknad om midler over Miljødirektoratets spesifiserte driftsutgifter til drift av Midtre Nordland nasjonalparkstyre, kartleggingsmidler, engasjement og informasjonstjenester i 2021

Forslag til vedtak

Midtre Nordland nasjonalparkstyre søker om 1 935 000,- over Miljødirektoratets spesifiserte driftsbudsjett. Fordelt på følgende poster:

- 555 000,- til drift av nasjonalparkstyret i 2021.
- 580 000,- til gjennomføringer av kartlegginger
- 600 000,- til engasjementstilling
- 200 000,- til informasjon- og kommunikasjonstjenester hos Nordland nasjonalparksenter

Bakgrunn og vurdering

Drift av styret

Drift av Midtre Nordland nasjonalparkstyre finansieres over statsbudsjettets kapittel 1420 post 21 – Miljødirektoratets spesifiserte driftsutgifter. Styrets driftsbudsjett skal dekke utgifter til reiser, honorar, møtelokaler/beverning/andre møteutgifter samt reiseregninger for lokalutvalgene. Nasjonalparkstyret, ved administrasjonen, må selv søke om disse driftsmidlene gjennom Elektronisk søknadssenter hos Miljødirektoratet. Miljødirektoratet behandler søknaden og tildeler midler i samsvar med den totale budsjetttrammen over statsbudsjettet.

I 2020 budsjetterte Midtre Nordland nasjonalparkstyre med 720 000,- til drift av styret. Miljødirektoratet tildelte 600 000,- etter søknad i ESS. Av disse har styret brukt

336 838,- per 26. nov 2020. Avlyst nasjonalparkkonferanse i mai, og avlyst fellesmøte med Rådgivende utvalg er avgjørende faktorer for underforbruket.

	Budsjettet 2020	Regnskap 2020	Budsjett 2021
Møtehonorer	401884,-	156190,-	310000,-
Reiser og diett	154116,-	44074,-	50000,-
Møteutgifter	134000,-	134574,-	170000,-
Gaver	10000,-	2000,-	5000,-
Arbeidsutvalg	10000,-	*0,-	10000,-
Reiseregninger RU	10000,-	**0,-	10000,-
			555 000,-

* Honorarene skiller ikke mellom AU og styremøter

** Ingen aktivitet i RU i år i påvente av en ny modell med lokalutvalg

Våren 2021 legges det opp til flere, men kortere fjernmøter, som erstatter det opprinnelige styremøtet i mars. Honoraret er regnet ut med utgangspunkt i at

- a) 14 styremedlemmer møter på seks styremøter som i gjennomsnitt varer i tre timer (inkludert tre timer forberedelser)
- b) 14 styremedlemmer deltar på begge befaringene som godtgjøres med inntil seks timer

Det vil bli et mindre behov for midler til reiser og diett penger i 2021. Denne posten var stor i 2020 fordi det var planlagt nasjonalparkkonferanse i Trondheim, som ble avlyst på grunn av COVID-19. Det skal avholdes nasjonalparkkonferanse som webinar i 2021. Det var budsjettet med 50 000 til reiser og diett i forbindelse med konferansen i fjor. Sekretariatet registrerer at det er brukt 44074,- på reiser i 2020, og vi tror ikke denne posten vil øke vesentlig i 2021, særlig siden vi legger opp til mer fjernmøter.

Vi traff godt på møteutgift-budsjettet i 2020. Med et overforbruk på 574,-. Utgiftene knyttes først og fremst til befaringene i Rago og Junkerdal, med overnatting og bespisning på kvelden. Styremøtet og RU-møtet i desember 2019 er postet på 2020-budsjettet, og dersom vi hadde hatt et fysisk møte nå i desember hadde det gått på 2021-budsjettet. Sekretariatet planlegger to befaringer neste år som krever mer midler enn det som vi har brukt i år. Særlig båt inn i Nordfjorden og Røsvik-Nevelsfjorden vil få merkostnader sammenliknet med 2020-resultatet.

I 2021 skal det avholdes Sametingsvalg, og det kan bli utskiftninger av sametingsrepresentanter. Vi mener det bør budsjetteres med gaver til avtroppende sametingsrepresentanter.

Sekretariatet foreslår at Midtre Nordland nasjonalparkstyre søker om 555 000,- til å drifte styret i 2021.

Kartlegginger

I 2020 søkte Midtre Nordland nasjonalparkstyre om 509 000,- til kartlegginger. Miljødirektoratets svar på søknaden var at det ikke ble tildelt midler til dette formålet i 2020.

Sekretariatet har nettopp avholdt bestillingsmøter med Statens naturoppsyn og Statskog Fjelltjenesten. Tidligere har vi bestilt en del kartlegginger og registreringer på Fjelltjenestens B-opdrag (timesressurs). Signalene fra årets bestillingsmøter var at slike oppdrag i større grad skulle bestilles av andre. Vi forutsetter derfor at det settes av midler til dette formålet i 2021.

Verneområde	Beskrivelse	Beløp
Rago	Kartlegginger av insekter i naturskogen i Storskogen	50 000,-
Sjunkhatten	Kartlegging av våtmarksfugl i samarbeid med frivillige	30 000,-
Sjunkhatten	Kartlegging av hytter	200 000,-
Alle	Sammenstilling av hyttekartlegging	150 000,-
Alle	Kartlegging av fjellender	80 000,-
Sjunkhatten	Sårbarhetskartlegging stier ved hovedinnfallsporter	50 000,-
Sjunkhatten	Kartlegge naturverdier rundt de gamle bosetningene i fjordarmene i Mistfjorden	30 000,-
		580 000,-

Sekretariatet mener at nasjonalparkstyre bør søke om 580 000,- til kartlegginger

Engasjementstilling

De to senere år har Midtre Nordland nasjonalparkstyre hatt en femte nasjonalparkforvalter på engasjement. Dette har gitt utslag i at prosessene med forvaltningsplaner og besøksstrategier har kommet seg et godt stykke på veien. Det gjenstår fremdeles mye arbeid før strategidokumentene er ferdig, og en forlengelse av engasjementet vil gi de fire faste nasjonalparkforvalterne handlingsrom til å prioritere arbeidet med disse.

Et sentralt spørsmål bør være hvor lenge styret må belage seg på Miljødirektoratets godvilje til å tildele prosjektmidler til engasjementstilling. Nasjonalparkstyret som forvalter landets nest største nasjonalpark, sammen med fire andre nasjonalparker, bør ha gode argumenter for å få en femte nasjonalparkforvalter. Spesielt hvis man ser at Reisa nasjonalparkstyre i Troms alene har to forvaltere på sine 806 km² (Saltfjellet-Svartisen er til sammenlikning 2192 km²).

Inntil videre bør engasjementet forlenges, og sekretariatet anmoder nasjonalparkstyret om å søke om 600 000,- til å videreføre dette.

Informasjon og kommunikasjon

Nordland nasjonalparksenter har på prosjektmidler ansatt en informasjons- og kommunikasjonsansvarlig. Dette for å dekke opp et viktig arbeidsfelt som naturveilederne på nasjonalparksenteret ikke får tid til å følge opp i tilstrekkelig omfang. Nordland nasjonalparksenter er et formidlingscenter for kunst og natur, og besøkscenter nasjonalpark Nordland har et formidlingsansvar som strekker seg over store områder. Informasjon- og kommunikasjonsansvarlig er tidligere grafisk designer med fartstid i UniForm på Fauske. I tillegg var hun med og etablerte GGM i 1999, som er en av landets største tilbydere av grafiske tjenester med blant annet Gilde og Esso som kunder.

I arbeidet med å bygge en ny merkevare har vi på knutepunktet på Storjord et solid fortrinn og sekretariatet mener at nasjonalparkstyret bør bidra med å styrke denne funksjonen ytterligere i en fase der nasjonalparksenteret skal inn i en re-autorisering som besøkscenter.



Arkivsaksnr: 2020/7331-0

Saksbehandler: Oskar Nyheim Pettersen

Dato: 18.11.2020

Utvalg	Utvalgssak	Møtedato
Midtre Nordland nasjonalparkstyre	59/2020	04.12.2020

Midtre Nordland nasjonalparkstyre - Delegering av forvaltningsmyndighet for Nordfjorden marine verneområde og nye verneområder på Saltfjellet

Forslag til vedtak

Midtre Nordland nasjonalparkstyre takker ja til tilbudet om å overta forvaltningsansvaret for Nordfjorden marine verneområder på vilkår om at det settes av tid og midler til kompetanseheving av sekretariatet.

Styret stiller seg positive til å overta forvaltningsmyndigheten for nye Nattmoråga landskapsvernområde samt fortsette å ha forvaltningsmyndigheten for de reviderte verneområdene på Saltfjellet som også før revisjonen lå til Midtre Nordland nasjonalparkstyre

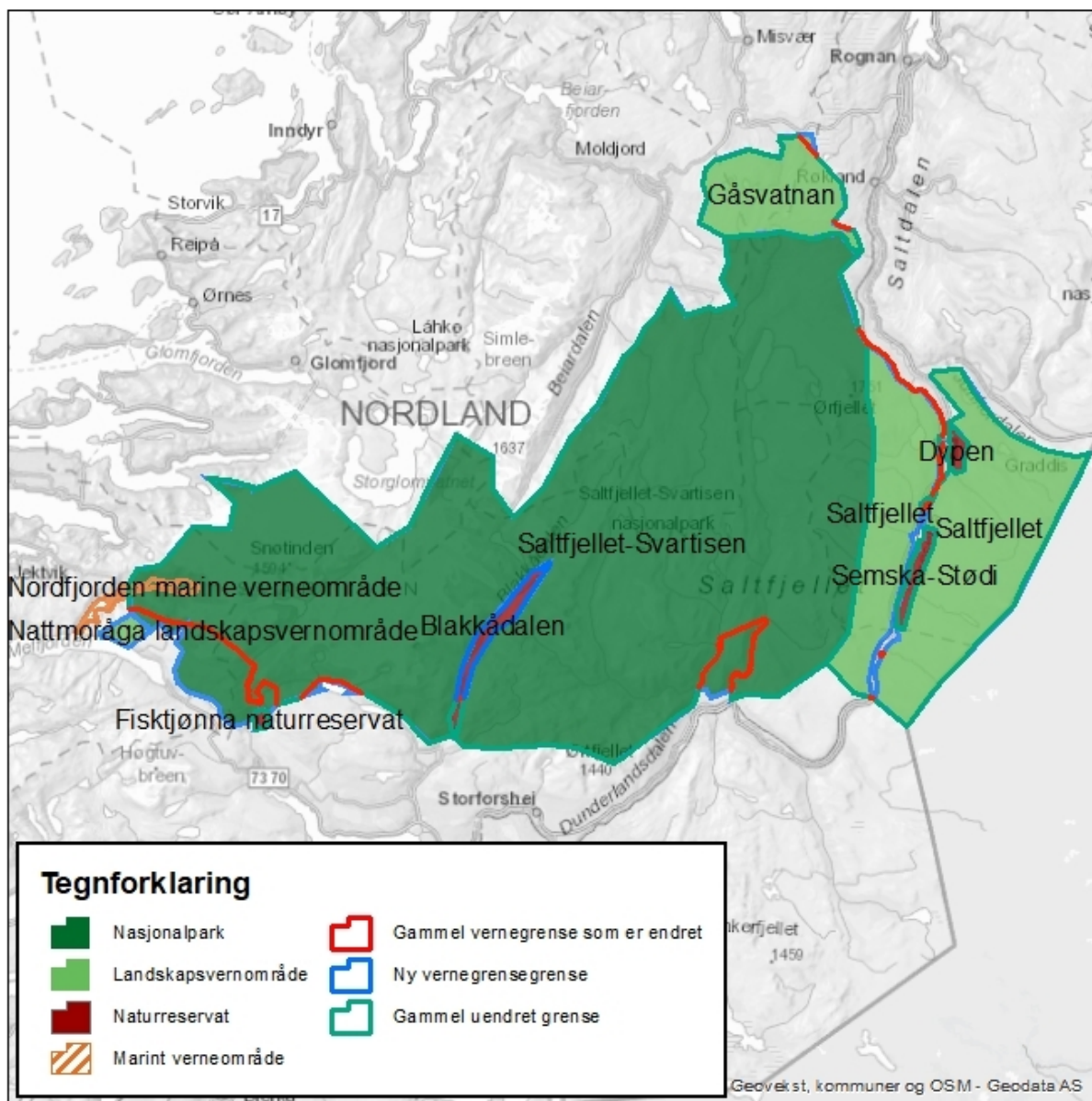
Overtagelsen av forvaltningsansvaret for Fisktjønna naturreservat forventes å kreve så mye av sekretariatets arbeidskapasitet at Midtre Nordland nasjonalparkstyre foreløpig stiller seg negative til dette. Det foreslås at behandlingen av dette spørsmålet avventer en eventuell ny og forbedret bemanning og resurssitasjon i 2021. Det foreslås at forvaltningsansvaret for Fisktjønna naturreservat foreløpig delegeres til Fylkesmannen i Nordland.

Bakgrunn

Nordfjorden marine verneområde ble opprettet ved kgl.res. den 23. juni 2020. Miljødirektoratet har i brev datert 23. juni 2020 tilbudt Midtre Nordland nasjonalparkstyre å ha forvaltningsansvaret for dette verneområdet. Forvaltningsmyndigheten er inntil videre lagt til Fylkesmannen i Nordland.

Saltfjellet-Svartisen nasjonalpark, Nattmoråga landskapsvernområde, Saltfjellet landskapsvernområde, Dypen naturreservat, Semska-Stødi naturreservat, Blakkådalen naturreservat og Fisktjønna naturreservat ble vernet på nytt ved kgl.res. 16.oktober 2020.

Miljødirektoratet har i brev 9. november 2020 delegert forvaltningsmyndigheten for nevnte verneområder til Midtre Nordland nasjonalparkstyre. Alle verneområdene har også fått nye forskrifter.



Vurdering

Selv om det innebærer et stort ansvar å overta forvaltningsansvaret for nye verneområder, forventer vi ikke at forvaltningen av Nordfjorden marine verneområde vil medføre en særlig mye større arbeidsbelastning enn dagens situasjon. Dette er i stor grad et område utenfor allfarvei, og sekretariatet antar at dette verneområdet ikke byr på store interessekonflikter og mye saksbehandling. Bekymringen ligger først og fremst der at ingen i sekretariatet har noen nevneverdig kompetanse eller erfaring med marine miljø og forvaltningen av disse. Vi føler oss derfor nødt til å bruke tid på kompetanseheving og forventer at tiden dette vil stjele fra andre gjøremål på en eller annen måte kompenseres.

Revisjonen av de nye verneområdene tilknyttet Saltfjellet innebærer opprettelsen av nye Nattmoråga landskapsvernområde i Rødøy kommune i sør-vest. Saltfjellet-

Svartisen er i tillegg utvidet mot Melfjorden i Sør-vest og gamle Storlia naturreservat er nå innlemmet i nasjonalparken. Jernbane og E6 over Saltfjellet og nedover Saltdalen er nå trukket ut av Saltfjellet landskapsvernområde, og det er gjort en utvidelse både av Blakkådalen naturreservat og Gåsvatnan landskapsvernområde helt i nord. Samtlige verneområder har i tillegg fått nye forskrifter.

Selv om vei, jernbane og annen infrastruktur nå er trukket ut av Saltfjellet landskapsvernområde vurderer sekretariatet overtagelsen av Nattmoråga landskapsvernområde, grenseendringer og utvidelser av de resterende verneområder som også før ble forvaltet av Midtre Nordland nasjonalparkstyre til å føre med seg en liten økning i arbeidsmengde sammenlignet med dagens situasjon. I grove trekk er dette områder tilsynelatende uten store interessekonflikter og med en slik beliggenhet at det ikke vil tilkomme store skjøtselsutfordringer, men hvor det fortsatt vil være behov for sporadisk saksbehandling og nye forvaltningsplaner/besøksstrategier.

Det utvidete området av Saltfjellet-Svartisen nasjonalpark er i all hovedsak i bratte og utilgjengelige områder i sør, men med noen unntak. Blant annet vil Glomdalsgården og den svært populære Austerdalsisen (Rana sin mest besøkte brearm til Svartisen) bli liggende innenfor nasjonalparken, med de utfordringene det kan by på.

Overtagelsen av Fisktjønna naturreservat forventes å gi større innvirkning på arbeidsmengden. Dette er et naturreservat med store forvaltningsutfordringer, med et av Helgelands mest populære besøksmål – marmorslottet. Naturreservatet har mer eller mindre stått brakk siden opprettelsen for 28 år siden, noe som har skapt stor slitasje-, forsøpling-, avføring-, skilt- og informasjonsproblematikk. Her er det et stort behov for økt tilrettelegging i form av informasjon, skilting og toalettfasiliteter, i tillegg til store skjøtselsoppgaver tilknyttet slitasje på sti og den svært sårbare attraksjonen marmorslottet. Sekretariatet er allerede i en presset situasjon og evner ikke å gjøre unna de oppgavene som forventes av oss i dag, og har de to siste årene fått hjelp av prosjektmidler til å ha en femte forvalter på engasjement. Til tross for dette gjenstår det å utarbeide besøksstrategier for 10 større og mindre verneområder og 3 nye forvaltningsplaner for nasjonalparker. Dette kommer på toppen av behandling av 100-150 søknader i året, tunge skjøtselsprosjekter (fremmede treslag), tiltaksarbeid og utadrettet arbeid i form av befaringer, møtevirksomhet og arrangementer. Det som blir mest skadelidende er merkevaren Norges nasjonalparker, da dette vil komme et stykke ned på prioriteringslista over sekretariatets oppgaver.

Vi har et større ønske om å styrke arbeidet med implementering av den nye merkevaren for Norges nasjonalparker. Dette avhenger av at vi har godkjente besøksstrategier, men på grunn av andre arbeidsoppgaver, og særlig større skjøtselsoppgaver, går dette arbeidet meget tregt fremover. Per dags dato har vi ikke ett eneste fysisk informasjonstiltak etter ny merkevare i noen av våre 14 verneområder. Med dagens bemanning og ressursituasjon frykter vi også at flere av tiltakene som måtte komme av fremtidig planarbeid blir så omfattende at de aldri kommer ut i livet, men bare blir liggende i en skuff og «går ut på dato». Slik som har vært tilfellet for nesten samtlige av tidligere utarbeidede forvaltningsplaner, som vi har overtatt etter Fylkesmannen. Med dagens arbeidskapasitet blir vi derfor nødt til å redusere ambisjonsnivået i mye av det vi gjør, i besøksstrategiene og i tiltakene som fremgår av disse, som igjen går ut over merkevaren.

Arbeid med å implementere merkevaren og ønske «velkommen inn» i verneområdene våre klarer vi heller ikke alene. Vi må ha kommuner, næringsliv, lokalmiljøer, skoler og

andre lag og foreninger med på laget. Lokalmiljøene må i større grad se mulighetene i stedet for begrensningene. Vi ønsker derfor å arbeide mer «utadrettet» for å stimulere og skape større engasjement ute blant folket. Dette har frem til nå blitt bortprioritert, noe vi også har høstet kritikk for ute i kommunene, særlig de kommunene som i liten grad tar egne initiativ.

Skjøtselsutfordringene i Fisktjønnanaturreservat er så store at dette må prioriteres før arbeid med besøksstrategier, tilrettelegging og implementering av merkevare i andre nasjonalparker. En overtagelse av forvaltningsansvaret for Fisktjønnanaturreservat med sine store forvaltningsutfordringer vil med andre ord forsinke igangsatte prosesser og ytterligere sette kvaliteten og ambisjonsnivået i arbeidet vårt ned. Sekretariatet ser heller ikke at man skulle kunne gjøre en god besøksforvaltning i Fisktjønnanaturreservat med de tiltaksmidlene nasjonalparkstyret blir tildelt.

Klageadgang:

Avgjørelsen kan påklages til Miljødirektoratet. Klagefristen vil være tre uker etter at vedtaket er mottatt. Eventuell klage sendes gjennom nasjonalparkstyret.

Andre relevante dokumenter, ikke vedlagt:

Verneforskrifter for de nye verneområdene på Saltfjellet



Fylkesmenn og kommuner etter liste

Trondheim, 23.06.2020

Deres ref.:

Vår ref. (bes oppgitt ved svar):
2017/4137

Saksbehandler:
Tone Lise Alstad Eid

Delegering av forvaltningsmyndighet for marine verneområder vedtatt ved kongelig resolusjon 23. juni 2020

Ved tre kongelige resolusjoner 23. juni 2020 er det opprettet 9 marine verneområder med hjemmel i naturmangfoldloven § 39.

Miljødirektoratet fastsetter hvem som skal ha forvaltningsmyndighet etter verneforskriften for de enkelte områdene, jf. verneforskriftens § 9. Det fremgår av de kongelige resolusjonene punkt 4.2 at forvaltningsmyndighet tilbys aktuelle kommuner for mindre verneområder, herunder marine verneområder, med unntak for verneområder som i dag grenser inntil områder som forvaltes av nasjonalparkstyret eller verneområdestyret. Tilbudet til kommunene omfatter ikke verneområder som strekker seg over flere kommuner eller verneområder med status som Ramsarområder.

Dette innebærer at forvaltningsmyndighet for Innervisten marine verneområde tilbys Lomsdal-Visten nasjonalparkstyre, forvaltningsmyndighet for Nordfjorden tilbys Midtre Nordland nasjonalparkstyre og forvaltningsmyndighet for Ytre Karlsøy marine verneområde tilbys Verneområdestyret for Nordkvaløya-Rebbernesøya landskapsvernområde. Forvaltningsmyndighet for disse områdene delegeres inntil videre til Fylkesmannen. Dersom nasjonalpark- eller verneområdestyrene ønsker forvaltningsmyndighet kan de gi tilbakemelding til Miljødirektoratet.

De resterende områdene delegeres til Fylkesmannen. Aktuelle kommuner gis samtidig tilbud om forvaltningsmyndighet for de marine verneområdene som i sin helhet ligger innfor kommunens grenser. For kommunenes tilbud om forvaltningsmyndighet gjelder samme forutsetninger som ved Miljødirektoratets tilbudsbrev til kommunene 4. desember 2014. Dette innebærer at kommuner som ikke tidligere har hatt forvaltningsansvar må takke ja til alle aktuelle verneområder i kommunen dersom kommunen ønsker å overta forvaltningsansvaret. Kommuner som ønsker forvaltningsmyndighet kan gi tilbakemelding om dette til Miljødirektoratet.

Delegering av forvaltningsmyndighet

Med hjemmel i kongelig resolusjon 23. juni 2020 Forskrifter om vern av marine verneområder i Nordland og Troms og Finnmark fylker, og § 9 i den enkelte verneforskrift, delegerer Miljødirektoratet forvaltningsmyndighet til:

Fylkesmannen i Nordland for følgende områder:

- Innervisten marine verneområde, Vevelstad kommune, Nordland
- Nordfjorden marine verneområde, Rødøy kommune, Nordland
- Karlsøyfjorden marine verneområde, Bodø kommune, Nordland
- Kaldvåg fjorden og Innhavet marine verneområde, Hamarøy kommune, Nordland

Fylkesmannen i Troms og Finnmark for følgende område:

- Rossfjordstraumen marine verneområde, Senja kommune, Troms og Finnmark
- Rystraumen marine verneområde, Tromsø kommune, Troms og Finnmark
- Ytre Karlsøy marine verneområde, Karlsøy kommune, Troms og Finnmark

Med hjemmel i kongelig resolusjon 23. juni 2020 Forskrift om vern av Skarnsundet marine verneområde § 9 delegerer Miljødirektoratet forvaltningsmyndighet til:

Fylkesmannen i Trøndelag for:

- Skarnsundet marine verneområde, Inderøy kommune, Trøndelag

Med hjemmel i kongelig resolusjon 23. juni 2020 Forskrift om vern av Lurefjorden og Lindåsosane marine verneområde § 9 delegerer Miljødirektoratet forvaltningsmyndighet til:

Fylkesmannen i Vestland for:

- Lurefjorden og Lindåsosane marine verneområde, Alver og Austrheim kommuner, Vestland

De aktuelle fylkesmenn er i eget brev fra Klima- og miljødepartementet bedt om å gjøre vedtaket kjent for fylkeskommunene, kommunene, grunneiere og andre lokale/regionale instanser/interessegrupper.

Hilsen
Miljødirektoratet

Dette dokumentet er elektronisk godkjent

Ivar Myklebust
avdelingsdirektør

Knut Fossum
seksjonsleder

Adresseliste

Fylkesmannen i Troms og Finnmark

Fylkesmannen i Nordland

Fylkesmannen i Trøndelag

Fylkesmannen i Vestland

Lomsdal-Visten nasjonalparkstyre

Midtre Nordland nasjonalparkstyre

Verneområdestyret for Nordkvaløya-Rebbernesøya landskapsvernområde

Vevelstad kommune

Rødøy kommune

Bodø kommune

Hamarøy kommune

Senja kommune

Tromsø kommune

Karlsøy kommune

Inderøy kommune

Alver kommune

Austrheim kommune



Midtre Nordland nasjonalparkstyre
c/o Fylkesmannen i Nordland, Postboks 1405
8002 BODØ

Trondheim, 09.11.2020

Deres ref.:

Vår ref. (bes oppgitt ved svar):
2020/13901

Saksbehandler:
Tone Lise Alstad Eid

Delegering av forvaltningsmyndighet for Saltfjellet-Svartisen nasjonalpark og omkringliggende landskapsvernområder og naturreservater

Saltfjellet-Svartisen nasjonalpark i Beiarn, Bodø, Meløy, Rana, Rødøy og Saltdal kommuner ble vernet på nytt ved kgl.res. 16.10.2020 sammen med Nattmoråga landskapsvernområde i Rødøy kommune, Saltfjellet landskapsvernområde med biotopvern i Rana og Saltdal kommuner, Gåsvatnan landskapsvernområde i Beiarn, Bodø og Saltdal kommuner, Dypen naturreservat i Saltdal kommune, Semska-Stødi naturreservat i Saltdal kommune, Blakkådalen naturreservat i Rana kommune og Fisktjønna naturreservat i Rana kommune.

Etter verneforskriften for det enkelte område er det Miljødirektoratet som fastsetter hvem som skal være forvaltningsmyndighet for verneområdene. Klima- og miljødepartementet har inntil videre lagt forvaltningsansvaret til Midtre Nordland nasjonalparkstyre. Miljødirektoratet opprettholder delegeringen av forvaltningsmyndighet for verneområdene til Midtre Nordland nasjonalparkstyre.

Delegering av forvaltningsmyndighet

Miljødirektoratet delegerer forvaltningsmyndighet til Midtre Nordland nasjonalparkstyre for følgende verneområder:

- Saltfjellet-Svartisen nasjonalpark i Beiarn, Bodø, Meløy, Rana, Rødøy og Saltdal kommuner. Delegeringen skjer med hjemmel i kgl.res. 16.10.2020 nr. 2076 om vern av Saltfjellet-Svartisen nasjonalpark i Beiarn, Bodø, Meløy, Rana, Rødøy og Saltdal kommuner i Nordland fylke § 14.
- Nattmoråga landskapsvernområde i Rødøy kommune. Delegeringen skjer med hjemmel i kgl.res. 16.10.2020 nr. 2077 om vern av Nattmoråga landskapsvernområde i Rødøy kommune i Nordland fylke § 13.
- Saltfjellet landskapsvernområde med biotopvern i Rana og Saltdal kommuner. Delegeringen skjer med hjemmel i kgl.res. 16.10.2020 nr. 2078 om vern av Saltfjellet landskapsvernområde med biotopvern i Rana og Saltdal kommuner i Nordland fylke § 14.
- Gåsvatnan landskapsvernområde i Beiarn, Bodø og Saltdal kommuner. Delegeringen skjer med hjemmel i kgl.res. 16.10.2020 nr. 2079 om vern av Gåsvatnan landskapsvernområde i Beiarn, Bodø og Saltdal kommuner i Nordland fylke § 14.

- Dypen naturreservat i Saltdal kommune. Delegeringen skjer med hjemmel i kgl.res. 16.10.2020 nr. 2080 om vern av Dypen naturreservat i Saltdal kommune i Nordland fylke § 13.
- Semska-Stødi naturreservat i Saltdal kommune. Delegeringen skjer med hjemmel i kgl.res. 16.10.2020 nr. 2081 om vern av Semska-Stødi naturreservat i Saltdal kommune i Nordland fylke § 13.
- Blakkådalen naturreservat i Rana kommune. Delegeringen skjer med hjemmel i kgl.res. 16.10.2020 nr. 2082 om vern av Blakkådalen naturreservat i Rana kommune i Nordland fylke § 13.
- Fisktjønnna naturreservat i Rana kommune. Delegeringen skjer med hjemmel i kgl.res. 16.10.2020 nr. 2083 om vern av Fisktjønnna naturreservat i Rana kommune i Nordland fylke § 13.

Vedtektene for Midtre Nordland nasjonalparkstyre vil bli oppdatert med den nye delegeringen.

Hilsen
Miljødirektoratet

Dette dokumentet er elektronisk godkjent

Knut Fossum
seksjonsleder

Tone Lise Alstad Eid
seniorrådgiver

Tenk miljø - velg digital postkasse fra e-Boks eller Digipost på www.norge.no.

Kopi til:

Fylkesmannen i Nordland	Postboks 1405	8002	Bodø
Beiarn kommune		8110	MOLDJORD
Bodø kommune	Boks 319	8001	Bodø
Meløy kommune	Gammelveien 5	8150	ØRNES
Rana kommune	Postboks 173	8601	Mo I Rana
Rødøy kommune	Kommunehuset	8185	Vågaholmen
Saltdal kommune	Kirkegaten 23	8250	Rognan
Klima- og miljødepartementet	Postboks 8013 Dep	0030	OSLO



Utvalg	Utvalgssak	Møtedato
Midtre Nordland nasjonalparkstyret	60/2020	04.12.2020

Midtre Nordland nasjonalparkstyret - Tiltaksmidler i 2021

Forslag til vedtak

Midtre Nordland nasjonalparkstyret søker om 5 127 200 NOK til gjennomføring av tiltak i sine verneområder i 2021. Sekretariatet ferdigstiller søknaden i Elektronisk søknadssenter innen 10. januar 2020 med følgende endringer i prioriteringa:

- (her er det mulig å endre prioritering/fjerne/legge til/ prosjekter fra lista)
-
-

I tillegg sender nasjonalparkstyret en bestilling på 291 dagsverk over B-lista. Sekretariatet behandler denne ferdig og sender den til Statens naturoppsyn / Miljødirektoratet og Statskog Fjelltjenesten innen 10. januar 2021.

Bakgrunn og vurdering

Miljødirektoratet har i brev av 6. november oversendt informasjon om rammer og opplegg for behov om midler til tiltak i verneområder og bestilling av SNO-ressurser til gjennomføring av tiltak på timesbasis. Dette brevet kommer hvert år i forkant av bestillingsdialogen, sammen med strategi for bruk av tiltaksmidler. Denne er revidert og en ny strategi er utarbeidet for 2020-2025:

Slik skal tiltaksmidlene prioriteres:

1. Tiltak som direkte bidrar til å motvirke negative påvirkningsfaktorer knyttet til trusselbildet. Ramsarområder og truede naturtyper prioriteres høyest blant disse tiltakene
2. Løpende skjøtseltiltak
3. Vedlikehold av eksisterende tilrettelegging

4. Bruk av merkevaren Norges nasjonalparker i verneområder med høyt besøkstrykk
5. Bruk av merkevaren i øvrige verneområder
6. Besøksforvaltningstiltak som ikke er direkte knyttet til trusselbildet (slik som fugletårn mm.)

Sekretariatet har hatt en gjennomgang av årets prosjekter og kommende tiltak med Statskog Fjelltjenesten sitt feltpersonell. I tillegg er det kjørt i gang fem prosesser med besøksstrategier som genererer store behov for tiltaksmidler. Det vil bli et særlig behov for å utforme nytt informasjonsmateriell etter den nye merkevaren for Sjunghatten og Rago nasjonalpark i 2021.

Miljødirektoratet satte i 2019 i gang et prosjekt for å styrke arbeidet med hogst av fremmede treslag i verneområder. Det er etablert en prosjektgruppe bestående av noen fylkesmenn/forvaltere, SNO og Miljødirektoratet. Det vises til tidligere innmelding av aktuelle hogstprosjekter fra forvaltningsmyndighetene, og det vil i løpet av 2019 gå ut melding om hvilke av disse prosjektene som prioriteres i 2020 og som den enkelte forvaltningsmyndighet dermed må melde inn i ESS innen fristen.

Statsbudsjettet 2019 beskriver tiltaksmidlene slik:

«Midlane går til tiltak som er naudsynte for å ta vare på verneverdiane, inkludert utgreiingar som er naudsynte før tiltak, informasjonstiltak og skjøtsels- og tilretteleggingstiltak. Tilretteleggingstiltaka omfattar opparbeiding av stigar, klopping og merking for å betre tilgjenge i verneområda og samstundes styre ferdsla i og rundt sårbar natur i verneområda. Midlane nyttast òg til informasjonstiltak i alle typar av verneområde i samband med ny merkevare for Noregs nasjonalparker og til utarbeiding av besøksstrategiar for nasjonalparker og andre verneområde med store besøkstal eller særskilde utfordringar. Alle tiltak skal vere i tråd med godkjent forvaltnings-/skjøtselsplan for verneområda og andre relevante styringsdokument.»

Midtre Nordland nasjonalparkstyre har meldt inn tre fokusområder til dette prosjektet: Junkerdalsura, Sjunghatten nord (Sjunkfjorden) og Sjunghatten sør (HOLA – Sætervatnet). I 2021 er det mest aktuelt med Sjunghatten sør og dette prosjektet er satt opp på tiltakslista og Junkerdalsura. Sekretariatet har prioritert disse høyt, men forutsetter at midlene tas fra pilotprosjektet «Fremmede treslag», og ikke går ut over øvrige prosjekt på tiltakslista.

I 2017 fikk Midtre Nordland nasjonalparkstyre tilbakemelding på at mange prosjekter bør avvente til besøksstrategiene var utarbeidet. Disse har nå stått på vent i tre år, og det er ønskelig og nå begynne å implementere den nye merkevaren gjennom nye informasjonstavler og andre tiltak som er knyttet til besøksstrategiene. Det er regnet at en informasjonstavle i cortenstål og med informasjonsplakat, vil komme opp mot 100 000,- inkludert fundamentering, frakt og grunnarbeid.

For Sjunghatten ønsker vi å fokusere på hovedinnfallsporten på Heia i 2021. Det skal opp toalettløsning og informasjonsmateriell, i tillegg skal det lages noen aktiviteter for barn og unge i samsvar med besøksstrategien. Samtidig skal vi starte jobben med å prosjektere innfallsport i Røsvik slik at denne kan stå for tur i 2022. Når det gjelder Fridalen er det mye som er uavklart med Sjunghatten folkehøgskole, og andre lokale forhold, som bør være avklart før man legger inn trøkket i forhold til hovedinnfallsporten.

Med økt besøk ser vi også en økt bruk av stedegent virke til bål. Å oppdra folk til å ta med seg ved når de besøker områdene våre kan være på tunggrodd og landdryg prosess. I 2020 kjøpte vi inn 120 sekker ved som kan fraktes ut naturreservatene i Øvre Saltdal (Dypen, Stor-Graddis og Junkerdalsura). I Stor-Graddis er det laget to bålplasser med vedstativ. Dette skal også gjøres i Dypen. I 2021 ønsker vi å økt fokus på informasjon og skal utvikle informasjonsmateriell til både disse reservatene og Rago nasjonalpark, med fokus på bål og dødved. Det skal også lages skilt til bålplassene, og det skal transporteres ut vedsekker.

Vi har hatt noen årlige prosjekter som både er forankret i avtaler og i skjøtselsplaner. Slåttemarkprosjektet på Bredek omsøkes som før, og fortsetter i samme omfang og metodikk. Inforommet på Balvatnet fungerer delvis som et informasjonsrom med digital skjerm for besøkende, og delvis som et oppholdsrom / nødbu med elektriske ovner. Det ble etablert som et samarbeid mellom Fylkesmannen og Statskog. Vi ønsker å se på muligheter for å utvikle dette rommet ytterligere.

I tillegg til tiltaksmidler skal Midtre Nordland nasjonalparkstyre bestille ressurser i form av dagsverk fra Statens naturoppsyn. Sekretariatet har hatt møter med Statskog Fjelltjenesten og har kommet frem til at det er arbeid omregnet til ca. 291 dagsverk i våre områder.

Andre relevante dokumenter, ikke vedlagt (ligger som referatsak):

Rammer og opplegg for behov om midler til tiltak i verneområder og bestilling av SNO-ressurser til gjennomføring av tiltak

Strategi for bruk av tiltaksmidler 2020 - 2025

Strategi for bruk av midler til tiltak i verneområder, 2020-2025

Innledning

Regjeringen vil bevare et representativt utvalg av norsk natur for kommende generasjoner, og en god forvaltning av verneområder er viktig for å kunne nå dette målet. Regjeringen ferdigstilte i 2019 Handlingsplan for styrket forvaltning av verneområdene, og ett av tiltakene i planen er å oppdatere strategi for bruk av midler til tiltak i verneområder innen 2021. Ifølge tildelingsbrevet til Miljødirektoratet for 2019 skal "Styrket ivaretagelse av verneverdiene i verneområdene og oppfølging av handlingsplan for styrket forvaltning av verneområdene" prioriteres. Tiltaksmidlene fordeles på bakgrunn av dagens trusselbilde og har som formål å ivareta, samt forbedre tilstanden i verneområdene. Midlene prioriteres derfor til tiltak som virker avbøtende på negative påvirkningsfaktorer der verneverdiene er truet.

Klimaendringene kan forventes å gi økt stress for mange av artene og naturtypene i verneområdene og kan gi endringer i sammensetningen av arter. For å minimere de negative effektene av klimaendringer på verneverdiene, må andre negative påvirkninger begrenses mest mulig. Eksempler på dette er gjengroing, forstyrrelser og forurensning. I tillegg bør forvaltningen av verneområder nå ta ekstra hensyn til klimaeffekter i planlegging av tiltak. Skjøtselstiltak, som fjerning av fremmede arter, må for eksempel antas å øke i omfang som følge av klimaendringene, og planlegging av tilretteleggingstiltak som etablering av stier og broer, må ta høyde for økte nedbørsmengder med påfølgende flom- og rasfare.

Tiltaksposten – Statsbudsjettets kap./post 1420.31

Det overordnede målet for forvaltning av verneområder er å ivareta verneformålet og verneverdiene i det enkelte verneområde. Postbeskrivelsen for post 1420.31 Tiltak i verneområde, gir viktige formelle rammer for hvordan tiltaksmidlene skal disponeres. Størrelsen på tiltaksposten avsettes i hvert års statsbudsjett og har i de siste årene økt. I statsbudsjettet for 2019 (Prop.1S (2018-2019) står følgende:

"Midlane går til tiltak som er naudsynte for å ta vare på verneverdiene, inkludert utgreiingar som er naudsynte før tiltak, informasjonstiltak og skjøtels- og tilretteleggingstiltak. Tilretteleggingstiltaka omfattar opparbeiding av stigar, klopping og merking for å betre tilgjenge i verneområda og samstundes styre ferdsla i og rundt sårbar natur i verneområda. Midlane nyttast òg til informasjonstiltak i alle typar av verneområde i samband med ny merkevarer for Noregs nasjonalparker og til utarbeiding av besøksstrategiar for nasjonalparker og andre verneområde med store besøkstal eller særskilde utfordringar. Alle tiltak skal vere i tråd med godkjent forvaltings-/skjøtelsplan for verneområda og andre relevante styringsdokument."

Posten for tiltaksmidler er en statlig investeringspost for forvaltningsmyndighetenes prioriterte tiltak i verneområder. Midlene skal derfor kun benyttes til tiltak i forvaltningsmyndighetens egen regi, ev. til kjøp av tjenester for gjennomføring av tiltakene. Midlene kan ikke benyttes som tilskudd til andre aktører. Drift og vedlikehold av infrastruktur (veier, toaletter, parkeringsplasser o.l.) utenfor verneområdene finansieres ikke over tiltaksmidlene.

For å kunne ivareta verneverdiene innenfor verneområder, vil det av og til være nødvendig å gjennomføre tiltak også utenfor verneområdene. Dette betinger samarbeid og avtale med grunneiere. Et eksempel på et slikt tiltak er når uttak av fremmede arter innenfor og utenfor vernegrensene må sees i sammenheng for at tiltaket skal få optimal effekt.

For å oppnå en god forvaltning av verneområder, kan det være nødvendig med generelle naturkartlegginger, sårbarhetsvurderinger, brukerundersøkelser, utarbeidelse av forvaltnings- og skjøtelsplaner, overvåking og

utarbeidelse av nettsider o.a. Slike tiltak finansieres ikke over kap./post 1420.31, men over andre budsjettposter.

Forutsetning for tildeling av midler

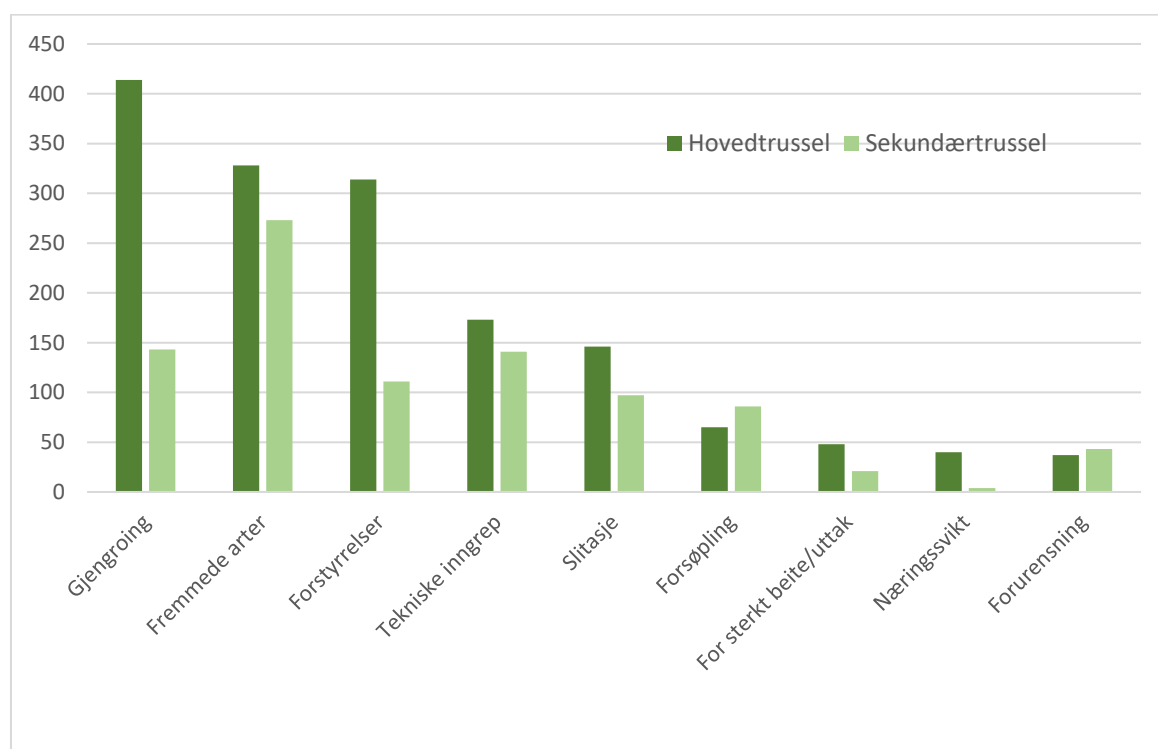
Tiltak skal være forankret i en skjøtts- eller forvaltningsplan, en besøksstrategi for området eller andre relevante styringsdokumenter.

I forkant av innmeldingen må formaliteter rundt tiltaket være avklart, som planavklaringer og innhenting av nødvendige tillatelser for gjennomføring av tiltaket. I tillegg må eierforhold og tilsyns-/drift- og vedlikeholdsavtaler være avklart.

I Handlingsplan for styrket forvaltning av verneområdene er det presisert at "For større installasjoner som fugletårn mv. er det krav om en betydelig samfinansiering fra andre for å kunne prioritere tiltaket. Videre må eierforholdet og vedlikeholdsansvaret avklares på forhånd."

Prioriteringer ved bruk av midler til tiltak i verneområder

Klima – og miljødepartementet har bedt om en styrket ivaretagelse av verneverdiene i verneområdene. Bedring av tilstanden i verneområder, slik at antall truede verneområder reduseres, vil derfor ha fokus. De største negative påvirkningsfaktorene er gjengroing, fremmede arter, forstyrrelse av dyrelivet, tekniske inngrep og slitasje på vegetasjon, figur 1.



Figur 1. Trusselfaktorer i verneområder pr 31.12.2017

Ved fordeling av midler til skjøtsel og besøksforvaltning, skal tiltakene som gir størst positiv effekt på tilstanden og som direkte bidrar til å motvirke negative påvirkningsfaktorer prioriteres.

Etablerte skjøtselstiltak i naturtyper som krever kontinuerlig skjøtsel for å opprettholde god tilstand (løpende

skjøtsel), skal prioriteres høyere enn nye, større prosjekter. Det finnes likevel tilfeller der strakstiltak bør prioriteres. Dette gjelder f.eks. der det oppdages nye forekomster av fremmede arter med stort spredningspotensiale og der trua arter eller naturtyper står i fare for å gå tapt. Et annet eksempel kan være sikkerhetstiltak knyttet til besøksforvaltningen.

I verneområder der verneformålet trues av manglende skjøtselstiltak, og der det er behov for oppstart av tiltak umiddelbart, vil slike tiltak prioriteres foran besøksforvaltningstiltak som ikke er direkte knyttet til trusselbildet. Tiltak for å styrke besøksforvaltningen kan eventuelt gå parallelt med nødvendige skjøtselstiltak.

Et delmål med budsjettposten er å tilrettelegge for de besøkende med informasjon i tråd med merkevaren Norges nasjonalparker. I enkelte verneområder er det ikke ønskelig med økt ferdsel av hensyn til verneverdiene. I slike områder er likevel god, oppdatert informasjon i tråd med merkevaren viktig.

Målet med forvaltningen av verneområdene er å redusere truslene mot verneverdiene og å ønske folk velkommen inn for gode naturopplevelser.

Strategien vår for å nå dette målet, vil være å prioritere tiltak som innretter seg mot en bedret tilstand i verneområdene. Dette vil være tiltak som innrettes mot trusselfaktorene for de aktuelle områdene, og slike tiltak kan være både skjøtselstiltak og tilretteleggingstiltak. For å sikre en god opplevelse for besøkende, vil vi følge opp tiltak som er fremmet i besøksstrategier, og inkludert er bruk av merkevaren Norges nasjonalparker.

Prioriteringer ved bruk av tiltaksmidler:

1. Tiltak som direkte bidrar til å motvirke negative påvirkningsfaktorer knyttet til trusselbildet. Ramsar-områder og truede naturtyper prioriteres høyest blant disse tiltakene
2. Løpende skjøtselstiltak
3. Vedlikehold av eksisterende tilrettelegging
4. Bruk av merkevaren Norges nasjonalparker i verneområder med høyt besøkstrykk
5. Bruk av merkevaren i øvrige verneområder
6. Besøksforvaltningstiltak som ikke er direkte knyttet til trusselbildet (slik som fugletårn mm.)

Finansiering av større tilretteleggingstiltak

Midler til opprettelse av installasjoner som informasjonspunkt, toalettbygg og parkeringsplasser i tilknytning til verneområder, må være forankret i en godkjent besøksstrategi for å kunne bli prioritert. Tiltaksmidler kan brukes til (primært å delfinansiere) gjennomføring av denne typen tilrettelegging, og søknader til slike anlegg skal være godt begrunnet med bl.a. informasjon om besøkstall og eksisterende bruk av området.

Tilrettelegging etter universell utforming i verneområder

Universell utforming av stier innebærer krav til dekke, terrengutforming og bredde som vanskeliggjør denne typen tiltak i verneområder. I verneforskriftene er det et generelt forbud mot tyngre tekniske inngrep, og de har som den klare hovedregel ikke dispensasjonsbestemmelser som hjemler universell tilrettelegging i verneområdet. Den generelle dispensasjonsbestemmelsen i nml. § 48 første ledd, første alternativ, vil sjelden kunne anvendes da universell utforming medfører terrenginngrep som strider mot verneformålet og påvirker verneverdiene. Hvorvidt et omsøkt tiltak er i konflikt med forskriften må vurderes i det enkelte tilfellet.

Utenfor verneområdet, i tilknytning til innfallsporter eller startpunkt, kan det i enkelte tilfeller være aktuelt å etablere tilretteleggingstiltak med universell utforming. Også utenfor verneområder bør forvaltningsmyndighet være bevisst på inngrep som påføres terrenget og gjøre en vurdering av om behovet står i forhold til kostnader og inngrep.

På denne bakgrunnen vil det være høy terskel for tildeling av midler utover det som kan defineres som "enkel tilrettelegging" i verneområder.

Kulturminner i verneområder

Kulturminner er en del av verneformålet i de aller fleste nasjonalparker og i enkelte andre verneområder. Ansvar for oppfølging og ivaretagelse av kulturminner ligger hos kulturminnemyndighetene. Det er egne poster på statsbudsjettet for forvaltning av kulturminner, og tiltaksmidler prioriteres vanligvis ikke til dette formålet. Skjøtsel av enkelte kulturminner, slik som steingjerder, gravrøyser og fangstsystemer, kan likevel vurderes prioritert for samfinansiering med kulturminnemyndigheten. Eksempler på tiltak som *ikke* finansieres av tiltaksmidler eller driftsmidler er vedlikehold av bygninger i verneområder. Ansvar for finansiering av vedlikehold og drift av bygninger ligger hos eier.



Til forvaltningsmyndighetene for verneområder

Trondheim, 03.11.2020

Deres ref.:
[Deres ref.]

Vår ref. (bes oppgitt ved svar):
2020/14604

Saksbehandler:
Vibeke Husby

Rammer og opplegg for Fylkesmannen og verneområdestyrer - innmelding av behov for midler til tiltak i verneområder og bestilling av tjenester fra SNO - 2021

Elektronisk søknadssenter (ESS) skal benyttes for innmelding av behov for midler til tiltak i verneområder. Frist for innmelding er 10. januar 2021. Innmeldingen skal bygge på bestillingsmøter mellom Fylkesmannen/verneområdestyrer og SNO lokalt, og prioritering av oppsynsinnsett fra SNO skal inngå i møtene. Kommuner med delegert forvaltningsmyndighet skal inviteres til bestillingsmøtene hos Fylkesmannen.

1. Post 1420.31 – Midler til tiltak i verneområder

Forutsetninger for og prioritering av tiltak

Det overordnede målet for bruken av tiltaksmidlene er at naturtilstanden i verneområdene opprettholdes og bedres. For å kunne nå dette målet, er det viktig at tiltak som bedrer tilstanden til verneverdiene prioriteres høyt. Ved tildeling av midler følges derfor bestemte prioriteringer, og *Strategi for bruk av midler til tiltak i verneområder* skal følges, se vedlegg 1.

Alle innmeldte tiltak skal være i tråd med godkjent forvaltnings- eller skjøtselsplan, besøksstrategi eller andre relevante styringsdokumenter. For 2021 ønsker vi å koble tiltaksplaner i FPNV (Forvaltningsplan på nett) til søknadskjema i ESS. FPNV-tiltaksplaner skal kunne åpnes i ESS, og FPNV-tiltak velges direkte inn i søknadsskjemaet. FPNV-tiltak og tiltak som er lagt inn på tradisjonelt vis, skal kostnadsberegnes og prioriteres på samme måte som før.

Midler til kartlegginger og andre nødvendige utredninger som er knyttet til tiltak, kan tildeles over tiltaksposten.

Fylkesmannen har ansvar for å kontakte kommuner med forvaltningsmyndighet for mindre verneområder for å registrere behov for tiltaksmidler. Innmeldte behov skal samordnes og prioriteres av fylkesmannen i dialog med kommunene og inngå i den samlede prioriterte bestillingen.

Pågående skjøtselstiltak

For Fylkesmannen kan det omsøkes en ramme på inntil kr. 150 000 per fylke for pågående skjøtselstiltak. Der fylker er slått sammen, vil rammen kunne økes tilsvarende. Dersom behovet skulle overstige tildelt ramme, må overskytende tiltak spesifiseres som egne tiltak i ESS. Tiltak som SNO skal være økonomisk ansvarlig for, meldes uansett inn som enkelttiltak i ESS.

Fremmede arter

For bekjempelse av mink, rynkerose og stillehavsøsters er det utarbeidet handlingsplaner (DN-rapport 5-2011, DN-rapport 2013-1 og Rapport M-588, 2016). Prioriteringer gitt i handlingsplanene skal følges ved innmelding av behov for midler til slike tiltak, og metodene som er gjengitt i planene skal benyttes.

Ved minkbekjempelse kan fellingsinstruksen kun tas i bruk av tjenesteytere som er kontraktert av SNO.

Miljødirektoratet satte i 2019 i gang et pilotprosjekt for å styrke arbeidet med hogst av fremmede treslag i verneområder. Vi ber om at forvaltningsmyndighet prioriterer å forberede og gjennomføre hogsttiltak knyttet til denne piloten også i 2021.

Informasjonstiltak

Alle informasjonstiltak som iverksettes skal være i henhold til merkevaren Norges nasjonalparker og være forankret i en besøksstrategi. For verneområder forvaltet av verneområdestyrer og for verneområder med status som Ramsarområde, skal besøksstrategier sendes til Miljødirektoratet for faglig godkjenning. Alle henvendelser knyttet til merkevare rettes til merkevare@miljodir.no.

Områder som har, eller tåler mye besøk, områder som har særlig sårbare naturverdier (kanalisering), samt bynære områder skal prioriteres ved utarbeidelse av besøksstrategier.

Informasjonstiltak i prioriterte områder meldes inn via ESS. Fylkesmennene må også samordne og gjøre en prioritering av forslag om informasjonstiltak fra kommuner med delegert forvaltningsmyndighet.

For fylkesmenn vil det for 2021 bli avsatt en ramme på kr. 200 000 per fylke til informasjonstiltak og diverse driftsmidler. Der fylker er slått sammen, vil rammen kunne økes tilsvarende. Dersom fylkesmannens behov skulle overstige tildelt ramme, må overskytende tiltak spesifiseres som egne tiltak i ESS. Info-tiltak som SNO skal være økonomisk ansvarlig for, meldes uansett inn som enkelttiltak i ESS.

Verneskilt og skiltstenger

Totalt behov for antall verneskilt, underskilt og skiltstenger meldes inn sammen med de andre tiltakene i ESS. Det skal benyttes en egen linje for skilt og en annen for stenger, og respektive antall og type skilt/stenger oppgis i merknadsfeltet.

Verneskilt og underskilt bestilles fra Grafika AS via deres hjemmesider:

<https://www.grafika.no/verneskilt>. Retningslinjene for bruk av verneskilt er justert, og det er utviklet et opplegg for å ta i bruk underskilt med spesiell lokal tilpasning. Disse retningslinjene er inntil videre publisert på Grafika sine nettsider.

Skiltstenger til verneskiltene bestilles fra Reklameservice AS via deres bestillingsløsning:

<https://miljodir.reklameservice.no/>. Bestillingsløsningen krever innlogging, passordet er *miljodirektoratet*. Se eget notat om festeordninger for verneskilt (vedlegg 2).

2. Innmeldinger av diverse andre behov

Driftsmidler til verneområdestyrer

For 2021 skal verneområdestyrerne melde inn ønske om driftsmidler over post 1420.21 i ESS.

Nærmere om hva det kan søkes om finnes i veiledningen til søknadsskjemaet i ESS under "Bestillingsdialog", "Behovsinnmelding fylkesmannen".

Forvaltningsplaner og bevaringsmål

Alle nye forvaltningsplaner, samt planer som er i oppstartsfasen, skal utarbeides i det nettbaserte FPNV-systemet. Tidligere ba vi fylkesmennene melde inn behov for midler til forvaltningsplaner via ESS over 31-posten. Behov for midler til forvaltningsplaner skal nå meldes inn i ESS, i tråd med ny rutine for innmelding; altså en egen inngang for innmelding av behov for midler over post 1420.21.

Det legges stor vekt på effektmåling av tiltak. I 2021 skal forvaltningsmyndigheten (i samråd med SNO) etablere bevaringsmål i NatStat for minst tre tiltak der målsetningen er å bedre/opprettholde naturtilstanden, jf også foreløpig tildelingsbrev for Fylkesmannen.

Bevaringsmål legges inn i Fagsystem for verneområdeforvaltning (NatStat). Alle bevaringsmål i NatStat skal overvåkes i samsvar med oppsatt overvåkningsfrekvens. Før nye bevaringsmål legges inn i NatStat, må rutiner for overvåking avtales med SNO, eventuelt med andre aktører. All overvåking av bevaringsmål skjer ved hjelp av NatReg.

Ferdselstellere

Behov for Miljødirektoratets elektroniske ferdselstellere meldes inn i ESS. Det skal både meldes inn behov for å kunne beholde tellere som allerede er i bruk og behov for nye tellere. Behovet må begrunnes da det erfaringsvis er stor etterspørsel etter tellere. Behov for personalressurser i felt fra SNO for oppsetting og drift, meldes inn i SNOs bestillingskjema. SNO eller en av SNOs tjenesteytere (etter avtale med SNO) skal bistå ved utsetting og innrapportering av koordinater, stedsnavn og innlegging i basen.

Marint søppel

Det er flere av forvaltningsmyndighetene som melder inn behov for opprydding av søppel. Miljødirektoratet har en egen tilskuddspost (post 71) som omhandler marin forsøpling. Fylkesmennene vil her kunne oppfordre frivillige og ideelle organisasjoner og stiftelser, private bedrifter, selvstendige kommunale og interkommunale selskaper og samarbeidsorganer (som

friluftsråd) til å søke (se egen post i ESS) for å få til et samarbeid om rydding innenfor de kystnære verneområdene. Minstesummen det kan søkes om over denne ordningen er kr. 300.000. Behov for midler til mindre tiltak knyttet til rydding av marint søppel i verneområder kan meldes inn i ESS over post 31.

3. Innspill til prioriteringer og bestilling av personalressurser fra SNO-personell

Bestillingsmøtet mellom forvaltningsmyndigheten og SNO-lokalt skal sikre god dialog og forutsigbarhet med hensyn til prioritering av oppsynsinnsetts og gjennomføring av tiltak i felt som SNO kan utføre. Bestillingsmøte 1 avholdes i november/desember hvor rapport og erfaringer fra året som har gått gjennomgås. Både forvaltningsmyndighet og SNO bidrar med sine erfaringer og diskuterer utfordringer og behov for kommende år. Bestillingene sendes inn innen 10. januar 2021. Etter budsjettildelingen til forvaltningsmyndigheten, gjennomføres bestillingsmøte 2 hvor endelig prioritering av SNOs innsats avtales.

Innspill og bestillinger fra Fylkesmannen skal omhandle hele Fylkesmannens og SNOs oppgaveportefølje på miljøområdet (Vedlegg 3, arkfane 1).

Innspill og bestillinger fra nasjonalpark- og verneområdestyrer omhandler kun oppgaver knyttet til forvaltning av verneområdene de forvalter (vedlegg 3, arkfane 2).

SNO er selv ansvarlig for planlegging, prioriteringer og økonomi for gjennomføring og rapportering av tilsyns- og kontrolloppgaver. Det er likevel viktig at forvaltningsmyndigheten drøfter faglige utfordringer og tilsynsbehov med SNO og kommer med innspill til prioriteringer av tilsyn- og kontrollvirksomheten for kommende år. Forvaltningsmyndighetene kan i tillegg ha behov for å få utført feltoppgaver som registreringsarbeid eller tiltak i verneområder (informasjons-, restaurerings-, skjøtsels- eller tilretteleggingstiltak). Bestilling av slike tiltak fra SNO-lokalt drøftes på bestillingsmøtet. Bistand fra SNO til tiltak i regi av revidert *Plan for restaurering av våtmark i Norge (2021-2025)*, legges også inn i skjemaet.

Bestillingsoppgavene sendes SNO (postmottak@miljodir.no) på vedlagte bestillingsskjema (se vedlegg 3). SNO vil avstemme disse oppgavene opp mot andre pålagte oppgaver, samt kapasitet og kompetanse for øvrig.

Oppgaver knyttet til registrering og skjøtsel av kulturminner må avklares med regional kulturminnemyndighet før de meldes inn til SNO-lokalt, dette for å vurdere muligheten for å samkjøre ønskede tiltak.

For tilsynsoppdrag i verneområder forvaltet av Fylkesmannen, ønskes det at fylkets «Skjema tilsynsbehov i verneområdene» brukes som grunnlag og at aktivitetsomfanget diskuteres og eventuelt justeres.

4. Elektronisk søknadssenter (ESS)

Elektronisk søknadssenter (ESS) vil være klar for innmelding i uke 48.

Behov for tiltaksmidler skal meldes inn med netto beløp, det vil si uten merverdiavgift. Den regnskapsmessige håndteringen ved bokføring av merverdiavgift, omtales i Rundskriv R-116 fra Finansdepartementet.

Innmeldingen skal være forvaltningsmyndighetenes prioriterte liste over tiltak som planlegges gjennomført i 2021.

Tiltaksmidlene vil bli tildelt i hovedtildelingen i februar 2021. Dersom det skulle bli behov for supplerende tildelinger knyttet til uforutsette utgifter, meldes behov inn på e-post, se adresser under.

Når verneområdestyrer melder inn behov for tiltaksmidler, skal "søker" legges inn med navnet på verneområdestyret.

Det er viktig at det på bestillingsmøtene er enighet om hvem som skal stå oppført som økonomisk ansvarlig for de ulike tiltakene.

Dersom klimatiske forhold, som frossen mark, eller andre faktorer gjør at enkelttiltak bør realiseres før det formelle tildelingstidspunktet, må tiltaket forhåndsklareres med Miljødirektoratet, ved:

- Vibeke Husby (vibeke.husby@miljodir.no) for verneområder forvaltet av Fylkesmannen
- Line-Kristin Larsen (line-kristin.larsen@miljodir.no) for verneområder forvaltet av verneområdestyrer

Forhåndsklareringen forutsetter at tiltaket er høyt prioritert i bestillingen. De aktuelle tiltakene legges *både* inn med prioritering i ESS og formidles i egen e-post.

Frist for forvaltningsmyndigheten for innmelding i ESS og for bestilling av SNO-ressurs er **10. januar 2021**.

Elektronisk søknadssenter <https://soknadssenter.miljodirektoratet.no/>

5. Rapportering

Rapporteringen av mer-/mindreforbruk skal skje i forbindelse med rapport pr. 31. aug. 2021 og Endelig årsrapport (EÅR) pr. 31. des. 2021. Samtidig med EÅR skal det i 2021 rapporteres på enkelttiltak finansiert over post 1420.31 via ESS. Manglende rapportering kan få konsekvenser for senere tildelinger.

Planlagte tiltak som ikke blir realisert, rapporteres fortløpende til Miljødirektoratet. Det vil da bli frigjort ledige tiltaksmidler som kan komme andre verneområder til gode.

Vedlegg:

1. Strategi for bruk av tiltaksmidler 2020-2025
2. Notat om festeanordninger for verneskilt
3. Skjema for innspill om ønsket SNO-ressurs

Adresseliste:

Alle fylkesmenn

Alle verneområdestyrer

Alle kommuner med delegert forvaltningsmyndighet for verneområder

Hilsen

Miljødirektoratet

Dette dokumentet er elektronisk godkjent

Ivar Myklebust

Morten Kjørstad

avdelingsdirektør

avdelingsdirektør

Land- og friluftslivsavdelingen

Statens naturoppsyn

Tenk miljø - velg digital postkasse fra e-Boks eller Digipost på www.norge.no.

Pri	Verneområde	Tiltakstype	Beskrivelse
1	Rago nasjonalpark	Avtale	Bidrag til Sørfold kommune til toalett i Lakshol.
2	Junkerdal	Avtale	Brøyting av vei Ner-Skaiti. Skriftlig avtale.
3	Sjunkhatten nasjonalpark	Skjøtsel	Uttak av fremmede treslag (norsk gran) mellom Håla og Sætervatnet. Utfrakt av et stort granfelt mellom Håla og Sætervatnet. Maskinell hogst med utfrakt av virke.
4	Junkerdalsura	Skjøtsel	Uttak av fremmede treslag (norsk gran) B-feltet. Legge ned feltet manuelt.
5	Sjunkhatten nasjonalpark	Søppel	Utfrakt av søppel med helikopter.
6	Dypen, Stor-Graddis, Junkerdalsura og Rago	Informasjon/tilrettelegging	Informasjons og tilretteleggingsprosjekt som går over flere verneområder for å hindre forringelse av verneverdig furuskog. Det er et generelt problem at folk benytter gamle verneverdig furuskog til bålved i verneområder hvor dette er aktuelt. Ved å samle alle prosjektene kan en arbeide prosjektbasert, og kunne dra stordriftsfordeler ut av dette. Temaplakater og opplysningskilt om bålrensing og verneverdiene i Dypen, Stor-Graddis, Junkerdalsura naturreservat samt i Rago nasjonalpark. Kjøp og montering av 20 skilt kjente innfartsårer og godkjente bålplasser (est. total kostnad. 50.000) Tjenestekjøp for av skilt i tråd med merkevaren for Norges nasjonalparker (est. total kostnad 20.000). Ved, eventuelt kostnader til hogst og kapping av steden bjørk, og transport til godkjente bålplasser (est. total kostnad 40.000). Bygging og uttransport av et lafta vedhus i tilknytning til godkjente bålplasser ved Storskogvatnet i Rago nasjonalpark, for å holde utlagt ved (samarbeidsprosjekt og spleiselag med Statskog som grunneier - avtalt sum 42.200). Kostnader til bygging og uttransport av to enklere vedskjul til godkjent bålplasse i Dypen, Junkerdalsura naturreservat. (est. total kostnad 50.000)
7	Junkerdal, Sjunghatten og Rago nasjonalpark	Tilrettelegging/Skjøtsel	Kjøp av malmfuru-klopper + utgifter til utlegging i 2022. Må hentes i skogen vinter 2021 sages til sommeren 2021. Kloppleggingsbehovet avklares sommer/høst 2021.
8	Saltfjellet-Svartisen	Skjøtsel	Slått Bredek - jfr Fylkesmannens slåttee anbefaling fra 2018 og SNOs befaringsrapport
9	Rago nasjonalpark	Tilrettelegging	Ny sti og hengebru over Storskogelva for å bedre atkomstmulighetene til Rago nasjonalpark. Forprosjekt. Et stort steinras som gikk i 2020 har forringet dagens ferdselsårer fra Lakshol inn til Rago kraftig. I samarbeid med Statskog og Sørfold kommune er det besluttet å undersøke alternative adkomstmuligheter, og da vil det måtte bygges en ny bro og sti. Midler til forprosjektering av ny sti med, og ny bru lengre ned i Storskogelva.
10	Junkerdal	Vedlikehold av info.rom - faste utgifter	Info.rom Balvatnet - tilskudd til informasjonsarbeid. Statskog v/fjelltjenesten tilsyn av info.rommet ved Balvatnet. MNNPS dekker årlig deler av Fjelltjenesten sine kostnader ved info.rommet. Behov for midler til div. vedlikeholdsmateriell + strøm

11	Saltfjellet-Svartisen	Informasjon	Avfallshåndtering, kassere gamle informasjonstavler. Trykkimpregnert og restavfall.
12	Rago nasjonalpark	Tilrettelegging	Ny trapp på Ragorunden.
13	Saltfjellet-Svartisen	Tilrettelegging	Tilrettelegging på rundturløypa Bredek. Hengebru over Tespa er 30 år gammel. Bekk Bjellånessida har gravd ut landgangen så dette må flyttes. Eventuelt måp hele brua fl Rundturløypa på Bredek vil få en sentral posisjon i besøksstrategien for Saltfjellet-Sv nasjonalpark. Besøkende må kunne ferdes sikkert over brua. Brua står på privat grunn bygd i forbindelse med vernet for å knytte Bredek tettere til nasjonalparken. Også br Bredekfossen ble bygd i forbindelse med vernet.
14	Rago nasjonalpark	Tilrettelegging/ informasjon	Kjøp av skiltsystem med transport, fundamentering og montering til Innfallsport Lak Litjsand. 2 kartplakater, med skiltsystem. Temaplakat om kulturminner
15	Sjunkhatten nasjonalpark	Tilrettelegging	Hovedinnfallsport, Heia. Toalett. Informasjonsplakater ved innfallsporten, kartplaka skiltsystem. Temaplakat med barnetilpasset informasjon, og "natursti" fra parkering tursti til gapahuk tilpasset barn jf. merkevaren. Det settes av 20 000 kr til prosjekter planlegging av innfallsport i Røsvik, gjennomføres 2022.
16	Junkerdalsura	Tilrettelegging	Mulighetsstudie av "Utsiktspunkt Junkerdalsura" i tråd med godkjent besøksstrategi
17	Junkerdal	Tilrettelegging	Kjøp av skiltsystem med transport, fundamentering og montering til Innfallsport Jakobsbakken. Ikke endelig godkjent besøksstrategi, men kjøp av nye skilter, samt fundamenter dem i tråd med merkevaren skal på et tidspunkt gjøres uansett. Vi bes cortenstålskilt fra samme leverandør og kan dra "stordriftsfordeler" ved å bestille st kvanta. Slår sammen bestillingene fra Rago og Sjunkhatten.

18	Junkerdal	Tilrettelegging	Tilrettelegging innfallsport Trygvebu. Koble parkeringsplass og innfallsport Skaiti m Bodø og omegns turistforenings (BOT) "Trygvebu". Lede besøkende fra parkeringsp Trygvebu og eventuelt videre inn i nasjonalparken. Bruke hytta og uteområdet både informasjonspunkt og startpunkt. Etablere en "Innformasjons-gapahuk" og natursti i nærheten i tråd med merkevare for Norges nasjonalparker og med mål om å gjøre om mer barnevernlig. Vi har mål om styrke følelsen av kvalitet gjennom helhetlig og god tilrettelegging. Samarbeidsprosjekt med BOT. Prosjektet er forankret i den faglig god besøksstrategien for Junkerdal nasjonalpark. Det er et mål å få besøksstrategien endelig godkjent iløpet av våren 2021. Selv om besøksstrategien ikke er endelig godkjent, er viktig å være klar over at BOT allerede har startet prosjekter for å styrke Trygvebu s overnattingssted/familiehytte. Vi anser mulighetene for å medvirke i dette samarbeid meget positivt da vi kan få til en mye mer helhetlig implementering av merkevaren og tilrettelegging av innfallsporten. Å tilrettelegge Trygvebu som innfallsport til nasjonalpark vil i tillegg løse doutfordringer ved at besøkende til nasjonalparken og innfallsporten kan benytte seg av utedoen her. Kommer vi inn for sent i dette samarbeidet kan vi risikere å miste muligheten for en helhetlig tilrettelegging, og at tiltakene vi iverksetter blir mer "klattung" eller "på siden av" BOTs grep. Kostnader: Informasjon, kartplakater, nytt skiltsystem (cortenstål eller malmfuru), portalskilt, informasjonsskilter til natursti og fundamentering i tråd med ny merkevare og besøksstrategi. Kostnader til Gapahuk og prosjektering og tjenstekjøp i form av design og utforming av informasjonsmateriell.
19	Rago nasjonalpark	Tilrettelegging	Portalskilt et merkevaren Norges nasjonalparker.
20	Saltfjellet-Svartisen	Informasjon	Informasjon på Engenbreen, Stolvollen og Lønsdalen i samsvar med besøksstrategi. I de tre stedene har det allerede vært en del dialog tidligere, og venter egentlig bare på godkjenning av BS.
21	Junkerdal	Tilrettelegging	Mulighetstudie av "Utsiktspunkt Jakobsbakken" med vurdering av best mulige adkomstmuligheter og forsterkning av sti. Etablering av sikteskive 2021. Møtevirksomhet med berørte interessenter.
22	Junkerdal	Tilrettelegging	Bygging av ny H-bjelke-bro over Låggejåhkå med mål om å kanalisere ferdsel langs d stinettet i nasjonalparken. Spleiselag 50/50 med Sulitjelma og omengs turistforening som eier og ansvarlig utbygger. Befaring med Statskog og SOT gjennomført høst 2020 for å undersøke at broen plasseres på en god plass med mål å lage broen mest mulig permanent, uten negativ påvirkning på verneverdier.

23	Sjunkhatten nasjonalpark	Tilrettelegging	Rullestolrampe Hømmervatnet i samsvar med fylkesdelplan, prosjektrapport "Friluftsfunksjonshemmede - Sjunkhatten nasjonalpark" og besøksstrategi for Sjunkhatten nasjonalpark. Prosjektering i regi av Valnesfjord helsesportsenteret, bidrag fra nasjonalparkstyret
24	Rago nasjonalpark	Tilrettelegging	Ny dør Ragohytta og vinduer Storskogvasshytta. Spleiselag med Statskog. (Dør Rago 8000,-Vinduer Storskogvasshytta: 25 000,- Frakt med helikopter: 10 000,-. I tillegg k arbeid med montering av dør og vindu osv som Statskog kan ta på seg. Total sum tilt 000,-
25	Lahko	Tilrettelegging	Rydde opp etter gammel bru på anleggsveien, og prosjektere ny bru



Utvalg	Utvalgssak	Møtedato
Midtre Nordland nasjonalparkstyre	61/2020	04.12.2020

Junkerdal, Láhko, Rago og Saltfjellet-Svartisen nasjonalpark, samt Gåsvatnan og Saltfjellet landskapsvernområde:

Tillatelse til å gjennomføre vegetasjonsanalyser og dispensasjon fra motorferdselsforbud for arealrepresentativ naturovervåkning - Miljødirektoratet og Sállir natur AS

Forslag til vedtak

Miljødirektoratet, og underleverandører på vegne av Miljødirektoratet, gis tillatelse til å gjennomføre vegetasjonsanalyser i prosjektet Arealrepresentativ naturovervåkning (ANO) i Junkerdal, Láhko og Saltfjellet-Svartisen nasjonalparker, samt i Gåsvatnan og Saltfjellet landskapsvernområder. Tillatelsen inkluderer å bruke metallrør for å markere 18 faste ruter (jfr. kart) samt dispensasjon etter Naturmangfoldloven § 48 første ledd for å bruke helikopter til de tre flatene i Stormdalsfjellet-Storstormdalen-Bergslåttdalen (jfr. kart).

Tillatelsen er gitt med følgende hjemler i de ulike verneforskriftene: Junkerdal nasjonalpark § 3 punkt 5.1 tredje ledd, Láhko nasjonalpark § 3 punkt 5.2 andre ledd, Saltfjellet-Svartisen nasjonalpark § 7 andre ledd, Gåsvatnan landskapsvernområde § 7 fjerde ledd og Saltfjellet landskapsvernområde § 7 andre ledd.

Tillatelsen og dispensasjonen gjelder på følgende vilkår:

Generelle vilkår for alle verneområder

- Denne tillatelse er gyldig i årene 2021-2025.
- Tillatelsen (eller kopi av den) skal medbringes i felt og fremvises ved kontroll.
- Metallrørene skal plasseres slik at de ikke synes og ikke kan før til forstyrrelser eller skade på rein eller ville dyr som passerer rørene.
- Dersom rørene ikke skal brukes etter 2025 skal de fjernes samtidig med siste besøk eller senest 15. september 2026.
- Om rørene skal stå igjen etter 2025 må dette behandles med ny søknad og erklæring om hvem som blir fortsatt eier av dem.
- Ansvarlig for feltarbeidene skal for hver feltsesong og senest én uke før feltarbeidet begynner kontakte aktuelt reinbeitedistrikt for å informere om oppstart:
 - Balvatn reinbeitedistrikt, e-post: kristine.maria@biegga.com

- Saltfjellet reinbeitedistrikt, e-post: saltfjellet.rbd@gmail.com
- Duokta reinbeitedistrikt, e-post: duokta@gmail.com
- Nasjonalparkforvaltningen skal informeres om gjennomført feltarbeid og datoer for dette senest 1. november det år feltarbeidet ble utført.

Junkerdal nasjonalpark

- Feltarbeidet skal ikke påbegynne før 15 juli.
- Feltarbeidet skal være avsluttet senest 1. september om ikke annen dato har blitt avtalt mellom ansvarlig for feltarbeid og Balvatn reinbeitedistrikt i forkant.

Láhko nasjonalpark

- Feltarbeidet skal ikke påbegynne før 5. august.
- Feltarbeidet skal være avsluttet senest 25. august om ikke annen dato har blitt avtalt mellom ansvarlig for feltarbeid og Saltfjellet reinbeitedistrikt i forkant.

Saltfjellet-Svartisen nasjonalpark samt Gåsvatnan og Saltfjellet landskapsvernområder

- Feltarbeidet skal ikke påbegynnes før 10. august.
- Feltarbeidet skal være avsluttet senest 5. september om ikke annen dato har blitt avtalt mellom ansvarlig for feltarbeid og Saltfjellet reinbeitedistrikt i forkant.

Rago nasjonalpark

Vegetasjonsanalysen i Rago nasjonalpark trenger ikke særskilt tillatelse fra forvaltningsmyndigheten. Med hjemmel i verneforskriften for Rago nasjonalpark kapittel 3, punkt 2.2 første ledd har nasjonalparkforvaltningen likevel følgende anbefalinger for gjennomføringen av undersøkelsen i Rago:

- Feltarbeidet bør ikke påbegynnes før 15. juli.
- Feltarbeidet bør være avsluttet senest 1. september om ikke annen dato i forkant har blitt avtalt mellom ansvarlig for feltarbeid og Duokta reinbeitedistrikt.

Øvrige opplysninger

- Grunneier (Statskog, gjennom Harald Rundhaug, e-post hru@statskog.no) må kontaktes før feltarbeidet starter, i det minste for å få grunneiers tillatelse til markering av flater og landing med helikopter.
- Rana kommune må kontaktes for søknad om dispensasjon fra motorferdselloven for bruk av helikopter til de tre flatene i sør-vestre delen av Saltfjellet-Svartisen nasjonalpark.
- Forekomst av kulturhistoriske verdier er ikke kjent fra prøveflatene, men registreringen av disse er mangelfulle. Det er tiltakshavers ansvar og ikke ødelegge kulturminner.
- I Rago finnes det f.eks. gamle og unike samiske kulturminner i form av ringer med småstein som har vært brukt av barn som lekete at de samla rein. Det er forbudt å flytte, fjerne, skade eller ødelegge alle slags kulturminner i verneområdene.
- Midtre Nordland nasjonalparkstyre oppfordrer Miljødirektoratet at nasjonale langsiktige overvåkingsprosjekt (for eksempel ANO) fortsatt skal planlegges i form av samarbeidsavtaler mellom Miljødirektoratet/SNO, nasjonalparkforvaltningen og grunneier så at prosjektene kan saksbehandles som «skjøtsels- og forvaltningsoppgaver bestemt av forvaltningsmyndigheten». Dette ville gjøre saksbehandlingsprosessen enklere, og styrke den lokale/regionale naturforvaltningen. Alternativet kan være å vurdere forskriftsendringer som gir unntak for nasjonale overvåkingsprosjekt på samme måte som det i dag ofte er mulighet til unntak fra vernebestemmelsene for redningsvirksomhet, skjøtselstiltak og reindrift. For gjentatte aktiviteter som trenger dispensasjon etter naturmangfoldloven § 48, som bruk av helikopter i ANO, er også forskriftsendring noe som bør vurderes ifølge Miljødirektoratets rundskriv om forvaltning av verneforskrifter (M106-2014).

Bakgrunn

Sállir natur AS har sendt en søknad til Midtre Nordland nasjonalparkstyre med spørsmål om å få gjennomføre vegetasjonsanalyser i Junkerdal, Láhko, Rago og Saltfjellet-Svartisen nasjonalparker samt i Gåsvatnan og Saltfjellet landskapsvernområder. Vegetasjonsanalysene er en del av prosjektet Arealrepresentativ naturovervåkning (ANO), som drives i regi av Miljødirektoratet. Sállir natur AS har fått i oppdrag fra Miljødirektoratet å hente inn de tillatelser som er nødvendige for å gjennomføre prosjektet.

Beskrivelse av ANO

ANO er et nasjonalt overvåkingsprogram der data blir samlet inn for å overvåke endringer i artssammensetting, naturtyper og vegetasjonsdekning over tid. Det innsamlede datamaterialet skal videre brukes til å vurdere økologisk tilstand og styrke datagrunnlaget for naturforvaltningen på nasjonalt nivå.

Flater på 500x500 meter er tilfeldig skapt fra SSB sitt rutenett over hele landet. Innenfor hver flate ligger det 18 punkter, og i hver av disse punktene skal en kvadratmeterrute plasseres, hvor vegetasjonsanalyse blir gjennomført. Kvadratmeterrutene blir fjerna etter analysen, men rutene skal merkes med et kort og tynt metallrør (10-15 cm langt, 1.5 cm i diameter) som bankes ned i to av hjørnene. Metallrøret vil ikke være synlig i vegetasjonen. Dette gir totalt 36 metallrør innenfor en ANO-flate. I tillegg til fastmerking vil stadfesting av hver rute skje med svært nøyaktig GPS-utstyr. Metallrørene er likevel nyttige for å finne igjen eksakt posisjon og for å kunne plassere rutene riktig ved neste besøk.

ANO-flatene skal undersøkes i 5-årige omdrev. Sluttår for prosjektet er foreløpig ikke bestemt av Miljødirektoratet. Etter siste omdrev vil metallrørene bli fjernet.

Undersøkelsen av én flate (med 18 ruter) vil ta 1-2 dager. Egned tidspunkt for analysene i felt vil være juli-september. Det kan være nødvendig å bruke helikopter for transport av materialer og personell til noen av rutene.

Grunnlag og vurdering

Av verneområdene er det bare Rago og Junkerdal som har godkjente og aktuelle forvaltningsplaner. Forvaltningsplanen for Junkerdal utdyper at det kan gis tillatelse/dispensasjon til forskning når dette er nødvendig, uten nærmere retningslinjer. Forvaltningsplanen for Rago framhever at det er ønskelig med overvåking av en del arter og kartlegging av naturtypene i nasjonalparken. I områder hvor forvaltningsplan ikke finnes må en skjønnsvurdering i stedet grunngis på de forhold som foreløpig er kjent av forvaltningen. Som del i vurderingen har sekretariatet derfor også hentet inn saksopplysninger fra naturoppsyn (SNO/Fjelltjenesten), grunneier (Statskog) og de tre reinbeitedistrikter (Balvatn, Duokta og Saltfjellet) som har virksomhet i områdene.

ANO vil ikke påvirke landskapet

Verneforskriftene for nasjonalparkene sier at landskapet i alle områdene er vernet mot tekniske inngrep og oppføring av anlegg. Den eksakte formuleringen varierer noe mellom områdene, men dette får ikke praktisk betydning for saksbehandlingen. Fra de eksempel som gis i verneforskriftene (for eksempel vegbygging, vassdragsregulering, utfylling, nydyrking, oppføring av bygninger og skilter, merking av stier) er det tydelig at forbudet ikke er ment for små og isolerte tiltak som ikke påvirker geologiske forhold, hydrologi, opplevelse av uforstyrret natur eller lignende, eller som vil lede til konsentrert slitasje fra ferdsel. For landskapsvernområdene er bestemmelsene i praksis likelydende, men med større fokus på opplevelsen av landskapets særpreg.

Sekretariatets vurdering er at verneforskriftene ikke forbyr de tiltak som skal gjøres i ANO, det vil si utplassering av korte metallrør som ikke vil være synlig for allmenheten og som vil fjernes

etter avsluttet prosjekt. Vi vurderer det derfor slik at dispensasjon ikke er nødvendig fra de forskrifter som regulerer tiltak som kan påvirke landskapsverdiene i de aktuelle verneområdene.

ANO vil ikke påvirke planteliv

All vegetasjon i de vernede områdene er vernet mot skade og ødeleggelse, i noen tilfeller presisert til «skade og ødeleggelse av enhver art» eller liknende. Flere av områdene har et unikt planteliv, med arter som grønlandsstarr og nordlig bergjunker. Nordlig tinderublom er også rapportert fra Sokumtinden i Láhko nasjonalpark, ikke langt fra en av ANO-flatene. Etter korrespondanse med Sállir har det blitt klart at truede, sjeldne eller andre planter ikke vil bli samlet inn av ANO. Slitasje på plantelivet fra metallrør og feltundersøkelser er derfor ikke forventet å bli større enn fra vanlig friluftsliv og andre tillatte aktiviteter i områdene, og nasjonalparkstyret vurderer derfor at ANO ikke vil påvirke plantelivet så mye at prosjektet trenger tillatelser eller dispensasjon fra forskrifter som regulerer skade og ødeleggelse på plantelivet i verneområdene.

ANO kan påvirke dyreliv og det samiske naturgrunnlag

I Saltfjellet-Svartisen nasjonalpark og Saltfjellet landskapsvernområde er den kritisk truede fjellreven en del av verneformålene i områdene. Organisert ferdsel og ferdselsformer som ikke skjer til fots må ha særskilt tillatelse fra forvaltningsmyndigheten, dersom dette kan forstyrre fjellrev eller påvirke dens livsbetingelser (§ 7 andre ledd) i Saltfjellet landskapsvernområde. Siden det ikke finnes noen forvaltningsplan for landskapsvernområdet, må en skjønnsvurdering i stedet grunngis på de forhold som foreløpig foreligger. Støy som vesentlig kan forstyrre fjellrev er også spesifikk forbudt i Saltfjellet landskapsvernområde (§ 10 første ledd). Verneforskriftene for alle nasjonalparkene sier at det ville dyrelivet ikke må forstyrres. De fleste nasjonalparkene (Rago unntatt) har også en bestemmelse om at all ferdsel skal skje varsomt og ta hensyn til vegetasjon, dyreliv og kulturminner.

Et av formålene med Junkerdal nasjonalpark er at området skal kunne brukes til reindrift. Reindriften er ikke uttrykkelig en del av formålet med Rago nasjonalpark, men fra øvrige deler av forskriften kommer det frem at reindrift skal kunne skje i området. I alle de øvrige verneområdene er bevaring av det samiske naturgrunnlaget en del i verneformålet. En del av bevaringen vil være å minske risiko for forstyrrelser fra tiltak som kan påvirke reindriften, f.eks. gjennom å unngå organiserte aktiviteter i områder hvor rein er sensitiv for forstyrrelser visse tider på året.

Alle verneområder som er inkludert i søknaden (unntatt Rago nasjonalpark) har forskrifter som sier at ulike former av organisert ferdsel eller større arrangementer som risikerer å skade naturmiljø eller verneverdier trenger tillatelse fra forvaltningsmyndigheten. I disse områdene må derfor organiserte tiltak som risikerer å forstyrre dyreliv og reindrift ha verneområdesforvaltningens tillatelse.

Undersøkelsen av én flate (18 småruter) vil ifølge Sállir normalt ta 1-2 dager. Det er ikke usannsynlig at noen av flatene som vil bli besøkt i ANO vil være inntil 1-2 kilometer fra aktive fjellrevhi, en avstand som kan være tilstrekkelig nære for å gi forstyrrelser fra mennesker som befinner seg flere timer på samme plass. Også jaktfalk risikerer å bli forstyrret hvis undersøkelsene vil bli foretatt før begynnelsen av august i noen av flatene. Ettersom ANO-undersøkelsene vil medføre at feltpersonell befinner seg 1-2 dager på samme plass kan dette også føre til problemer for reindriften hvis feltarbeidet skjer ved feil tidspunkt. Visse av flatene er viktige luftingsområder for reinen frem til midt august, og andre flater ligger på steder hvor feltarbeid kan gi forstyrrelser for flytting, samling og slakt i september.

På grunn av at feltarbeidet vil skje ved gjentatte og dagslange besøk på samme plass vurderer nasjonalparkforvaltningen at prosjektet må bli betraktet som organisert ferdsel eller større arrangement som trenger særskilt tillatelse. Fjellrev, rovfugl og reindrift kan være sensitiv for slike forstyrrelser frem til slutten av juli og fra begynnelsen av september. Sekretariatet har hentet inn synspunkter fra naturoppsynet og reindriftdistriktene om når på sommeren risiko for

forstyrrelser på rein og ville dyr vil være som minst. Samtidig må det finnes tilstrekkelig tid å gjennomføre alt feltarbeid i løpet av én sommer og det har derfor ikke vært mulig å gå samtlige ønskemål til møte fullt ut. Nasjonalparkstyret setter derfor vilkår om at undersøkelsene ikke skal begynne før 15. juli i Junkerdal nasjonalpark, før 5. august i Láhko og før 10. august i Saltfjellet-Svartisen nasjonalpark, samt Gåsvatnan og Saltfjellet landskapsvernområde. Hvis ikke annet blir avklart i forkant med aktuelt reinbeitedistrikt, skal feltarbeidet videre være avsluttet senest 25 august i Láhko nasjonalpark, senest 1. september i Junkerdal nasjonalpark og senest 5. september i Saltfjellet-Svartisen nasjonalpark, samt Gåsvatnan og Saltfjellet landskapsvernområder. Nasjonalparkforvaltningen anbefaler også at feltarbeid i Rago nasjonalpark ikke utføres før 15. juli eller etter 1. september. Ansvarlig for feltarbeidene i ANO skal varsle reinbeitedistriktene en uke i forkant av at feltarbeidet begynner.

ANO kan trenge bruk av helikopter

Flere av flatene i ANO ligger slik at prosjektet mest sannsynlig vil trenge helikopter for transport av personell og materialer til og fra flatene. Etter å ha diskutert saken med Sáallir ønsker de å få søknaden behandlet også som søknad om dispensasjon for bruk av helikopter. Landing med helikopter, og i de fleste tilfeller også ferdsel med helikopter under 300 meter fra bakken, er forbudt i de aktuelle verneområdene. I alle områder foruten Rago åpner forskriften for eksempelvis bruk av helikopter for blålysvirksomhet og skjøtsels- og forvaltningsoppgaver bestemt av forvaltningsmyndigheten. Hit kan for eksempel overvåking i regi av forvaltningen regnes. Miljødirektoratet ønsker dog (i telefonsamtale med Line Kristine Larsen, 17. nov 2020) at ANO ikke skal behandles som et forvaltningstiltak. Søknaden må derfor vurderes som en dispensasjonssøknad for forskning utført av Sáallir. Dispensasjon fra verneforskriftene for bruk av helikopter må da gis etter naturmangfoldloven § 48 første alternativ.

Naturmangfoldloven § 48 første alternativ sier at forvaltningsmyndigheten kan gjøre unntak fra et vernevedtak om det ikke er i strid mot vernevedtaket sitt formål og ikke kan påvirke verneverdiene nevneverdig. Det at begge vilkårene er oppfylt gir likevel ikke krav på dispensasjon; en skjønnsmessig vurdering skal også foretas hvor blant annet omfanget, miljøvirkningen og nødvendigheten av de tiltak som det søkes dispensasjon fra vil ha betydning. Også de hensyn som positivt taler for det omsøkte tiltak, og om det vil stride mot verneverdiene om tilsvarende dispensasjonssøknader blir innvilget i fremtiden, vil inngå i vurderingen (Miljødirektoratets rundskriv om forvaltning av verneforskrifter; M106-2014).

Formålet med Saltfjellet-Svartisen nasjonalpark er blant annet det å ivareta området som et referanseområde for å følge utviklingen i naturen. Formålet med ANO er i så måte i tråd med verneformålet med dette område og forstyrrelsen fra helikopter for transport av materialer og personell til flatene i prosjektet må da regnes som akseptabel.

I de andre verneområdene finnes ikke en motsvarende formålsskrivelse om bruk av området som referanseområde. Med de vilkår i tidsperiode som er satt for feltarbeidet vurderer nasjonalparkforvaltningen likevel at forstyrrelser fra helikoptertrafikk ikke vil være i strid med verneformålene for noen av de områder som er inkludert i søknaden eller påvirke verneverdiene nevneverdig – unntatt Láhko nasjonalpark. I Láhko skal allmenheten ifølge verneformålene gis anledning til uforstyrret opplevelse av naturen. Aksept for forstyrrelser fra motorferdsel i Láhko gjelder, ifølge verneplanen, i første hånd skuterferdsel vinterstid.

ANO-prosjektet vurderes å fremover bli en viktig del i den nasjonale miljøforvaltningen, ikke minst på grunn av at flatene er tilfeldig fordelt over landet. Dette motiverer også at det gis mulighet til undersøkelser av flater inne i verneområder, selv hvor det må brukes helikopter for å få undersøkelsene gjennomført. Likevel er det viktig å begrense bruk av helikopter til et minimum for å unngå forstyrrelser for friluftsliv, reindrift og naturverdier. Forvaltningen sin samlede vurdering er at det er grunn for å gi dispensasjon for bruk av helikopter til tre av de 18 flatene i søknaden: Stormdalsfjellet, Storstormdalen/Steinfjellet og Bergslåttalen. Øvrige flater vurderes å være tilstrekkelig tilgjengelige til fots og/eller båt eller plasserte i områder hvor mer støy fra helikopter risikerer å forstyrre fjellrev eller andre truede arter også i august-september.

Naturmangfoldloven §§ 8-12

Alle saker som gjelder naturmangfoldet skal, i tillegg til øvrige vurderinger, vurderes ut fra naturmangfoldloven sine §§ 8-12. Nasjonalparkforvaltningen vurderer kunnskapsgrunnlaget i saken som tilstrekkelig til å kunne fatte vedtak i saken, jf. naturmangfoldlovens § 8 og kunnskapsgrunnlaget vurderes som tilstrekkelig til at føre-var prinsippet, naturmangfoldloven § 9, ikke kommer til anvendelse. Nasjonalparkforvaltningen vurderer videre at tiltaket, med de vilkårene som er satt, ikke risikerer å bidra til den samlede belastningen eller å forårsake forstyrrelser på økosystemene i området, jf. naturmangfoldlovens § 10. Naturmangfoldloven § 11 er ikke gjeldende i denne sak. I de fleste fal vil det være mulig å nå flatene i undersøkelsen til fots eller med båt, men bruk av helikopter er vurdert å være den beste måten å gjennomføre tiltaket i de tre nevnte flatene, jf. Naturmangfoldloven § 12.

Konklusjon

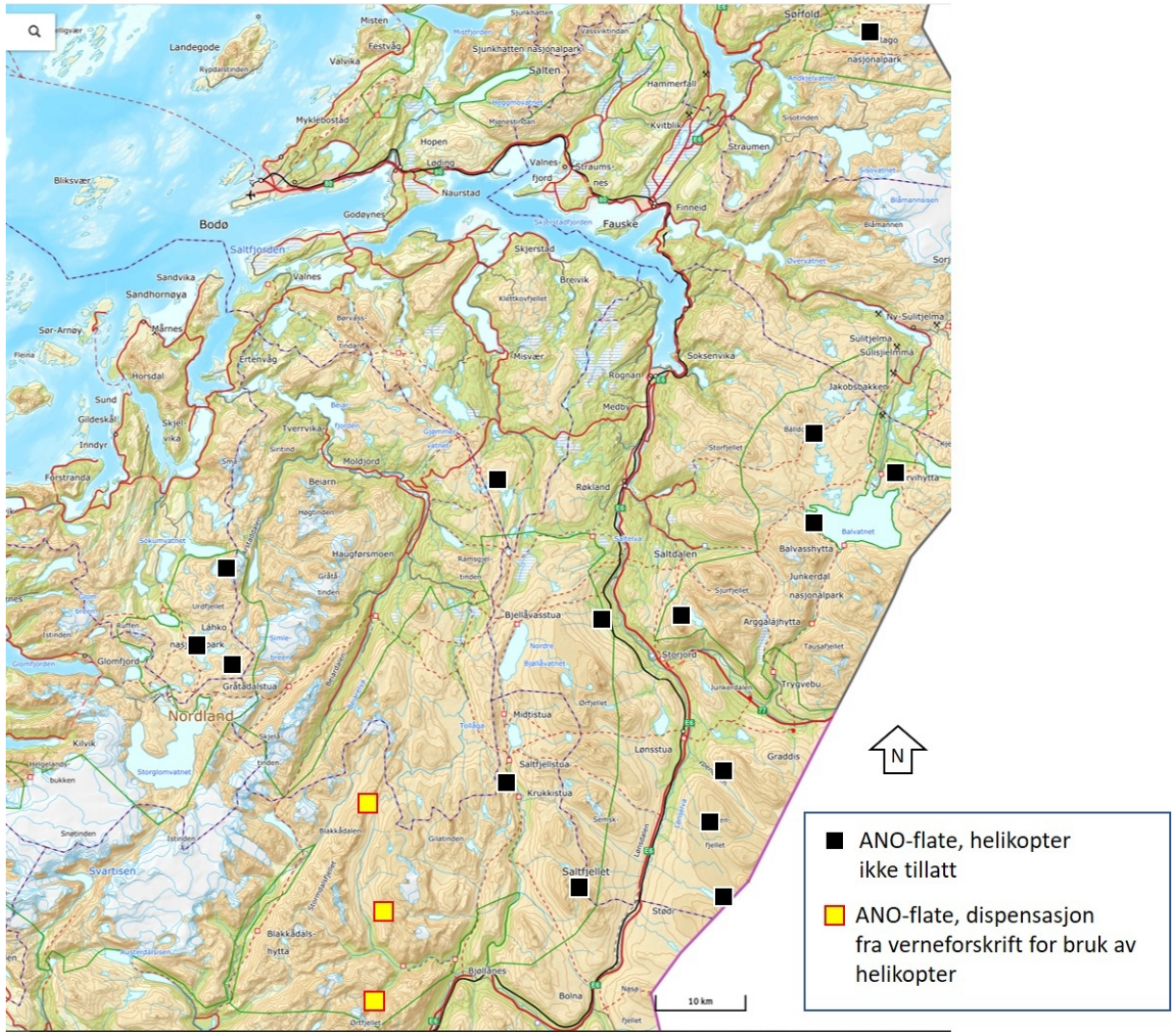
Miljødirektoratet, og underleverandører på vegne av Miljødirektoratet, gis tillatelse til å gjennomføre vegetasjonsanalyser i prosjektet Arealrepresentativ naturovervåkning i Junkerdal, Láhko og Saltfjellet-Svartisen nasjonalparker, samt i Gåsvatnan og Saltfjellet landskapsvernområder. Tillatelsen inkluderer å bruke metallrør for å markere 18 faste ruter samt dispensasjon for å bruke helikopter til de tre flatene i Stormdalsfjellet-Storstormdalen-Bergslåttdalen. For å i størst mulige grad unngå forstyrrelser for reindrift og villdyr (i første hånd fjellrev og rovfugl) er det satt vilkår, bland annet for når på sommeren feltarbeidet kan gjennomføres. De reinbeitedistrikter som blir berørt må også informeres i forkant til at feltarbeidet utføres.

Klageadgang

Avgjørelsen kan påklages til Miljødirektoratet. Klagefristen vil være tre uker etter at vedtaket er mottatt. Eventuell klage sendes gjennom nasjonalparkstyret.

Andre relevante dokumenter, ikke vedlagt

- *Forskrift om utlegging til nasjonalpark et område av statens grunn, Storskogen, Ragoområdet, Sørfold kommune, Nordland (FOR-1971-01-22-95)*
- *Forskrift om vern av Gåsvatnan landskapsvernområde i Beiarn, Bodø og Saltdal kommuner i Nordland fylke (FOR-2020-10-16-2079)*
- *Forskrift om vern av Láhko nasjonalpark, Gildeskål, Meløy og Beiarn kommuner, Nordland (FOR-2012-12-14-1314)*
- *Forskrift om vern av Saltfjellet landskapsvernområde med biotopvern i Rana og Saltdal kommuner i Nordland fylke (FOR-2020-10-16-2078)*
- *Forskrift om vern av Saltfjellet-Svartisen nasjonalpark i Beiarn, Bodø, Meløy, Rana, Rødøy og Saltdal kommuner i Nordland fylke (FOR-2020-10-16-2076)*
- *Forskrift om verneplan for Junkerdal. Vern av Junkerdal nasjonalpark/Juon̄karavuome nasjonalpárkka, Fauske og Saltdal kommuner, Nordland (FOR-2004-01-09-8)*
- *Forvaltningsplan for Junkerdal nasjonalpark. Rapport 2/2008. Fylkesmannen i Nordland 2008.*
- *Forvaltningsplan for Rago nasjonalpark, Sørfold kommune. Midtre Nordland nasjonalparkstyre 2013.*
- *Lov om forvaltning av naturens mangfold (naturmangfoldloven) (LOV-2009-06-19-100)*





Utvalg	Utvalgssak	Møtedato
Midtre Nordland nasjonalparkstyret	62/2020	04.12.2020

Junkerdal nasjonalpark - oppføring av bro over Låggejåhkå - Nordlandsruta - Sulitjelma og omegn turistforening

Forslag til vedtak

Sulitjelma og omegn turistforening gis tillatelse til oppføring av bjelkebro over Låggejåhkå og nødvendig omlegging, merking og klopplegging av sti i denne forbindelse med hjemmel i verneforskriftens § 3 pkt. 1.3a og 1.3b.

Det gis også tillatelse til det nødvendige antallet turer med helikopter for inntransport av utstyr, materiell og verktøy med hjemmel i § 6 pkt. 6.3c

Tillatelsen gis på følgende vilkår:

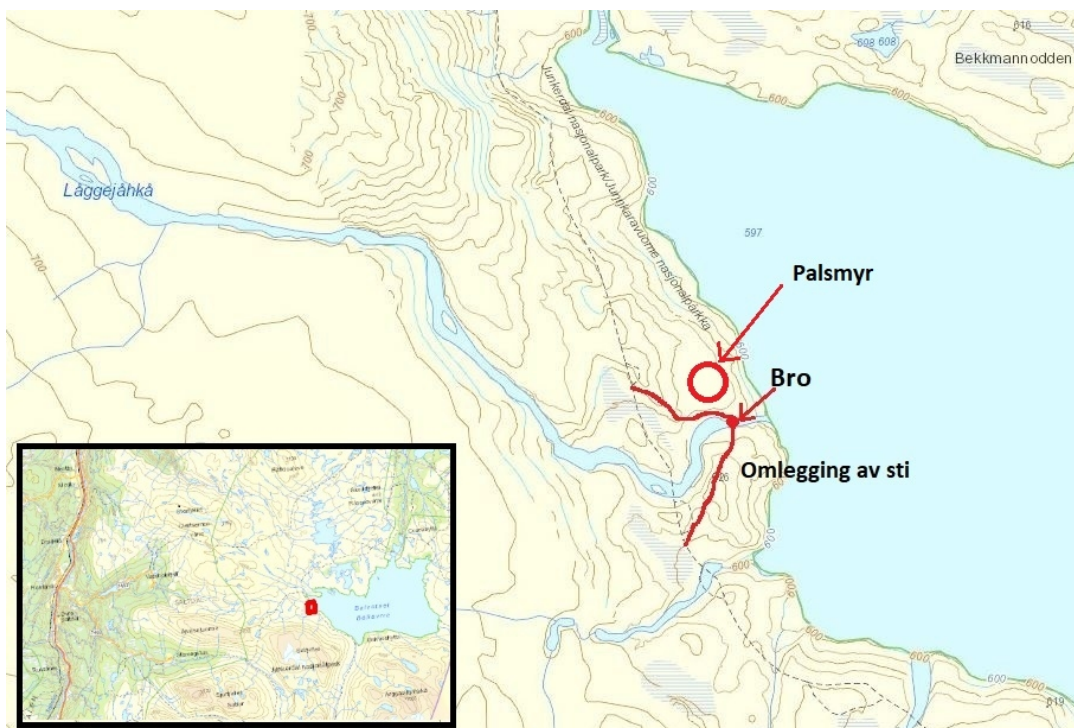
- Den nye stien må merkes godt for å unngå unødvendig ferdsel på den sårbare palsmyra rett sør for broen
- Bløte områder på ny sti klopplegges samtidig som broen bygges

Bakgrunn

Sulitjelma og omegn turistforening (SOT) ønsker å bygge bro over elva Låggejåhkå på strekningen mellom Balvasshytta og Tjorvihytta langs Nordlandsruta. Låggejåhkå er kanskje den største flaskehalsen for ferdselen langs den 65 kilometer lange nordlandsruta gjennom Junkerdal nasjonalpark siden den har høy vannføring og er relativt smal. Det har vært et ønske fra SOT, Statskog og forvaltningen å få bygget bro over denne strekningen i en årrekke. Dagens utkast til besøksstrategi for Junkerdal nasjonalpark beskriver også bygging av bro over Låggejåhkå som et viktig tiltak for å oppnå de målene man har satt seg for fremtidig besøksforvaltning. Derfor søkes det også midler fra miljødirektoratet til bygging av broen. Finansieringen er planlagt fordelt som et spleiselag 50/50 mellom nasjonalparkstyret og SOT. SOT vil imidlertid både stå som tiltakshaver og ansvarlig eier av broen. Dagens utkast til besøksstrategi har vært et samarbeid mellom forvalter og utnevnt referansegruppe på 11 personer fra ulike interesser rundt nasjonalparken. Dette være seg Statskog, Balvatn

reinbeitedistrikt, Svensk sameby, Forum for natur og friluftsliv, Saltdal og Fauske kommuner, Bondelaget, Bonde og småbrukarlaget og reiselivsnæringen.

SOT, Statskog og forvalter har sammen vært på befaring i området for å finne den best egnede plassering av bro og ny sti. Dette for å sikre at stien ikke legges over sårbare lokaliteter og at broen skal bli et mest mulig permanent tiltak med så små naturinngrep som mulig. Dette i tråd med retningslinjer i besøksstrategien. Broen skal være konstruert med h-bjelker som plasseres på tvers av elveløpets smaleste og høyeste punkt. Brospennet vil være på ca. 10 meter og boltes fast i fjell på hver av sidene. Det vil muligens være behov for noe graving i vegetasjon på den ene siden for å få bjelkene nedpå fast fjell. Det vil også plasseres ut en bukk på brospennet som vil boltes fast i fjell. Se bilde.



Det vil være behov for å legge om stien med totalt ca. 450 meter. Det er registrert en palsmyr i det flate partiet rett sør for broen, men den nye traseen vil ikke berøre denne. Det vil være behov for ca. 6 meter med klopp over et bløtt område på sørsiden av elva. Den gamle stien imellom den nye skitråsen er ca. 300 meter.

Det er ønskelig å benytte helikopter til inntransport av materiell og utstyr, da dette vil være den mest hensiktsmessige transportmetoden.

Grunnlaget for avgjørelsen

Midtre Nordland nasjonalparkstyre har forvaltningsmyndighet for Junkerdal nasjonalpark, og skal behandle tiltak som krever tillatelse.

Junkerdal nasjonalpark ble etablert ved kronprinsregentens resolusjon av 9. januar 2004. Formålet med Junkerdal nasjonalpark er:

- å bevare et stort tilnærmet urørt naturområde som sikrer biologisk mangfold med økosystemer, arter og bestander, geologiske forekomster og kulturminner. Spesielt viktig er det unike plantelivet.
- å stimulere til opplevelse av natur og landskap med få eller ingen inngrep gjennom utøving av tradisjonelt og enkelt friluftsliv.

Ivaretagelse av naturgrunnlaget innenfor nasjonalparken er viktig for samisk kultur og næringsutnyttelse. Området skal kunne brukes til reindrift.

I henhold til verneforskriften § 3 pkt. 1.1 er «landskapet vernet mot tekniske inngrep av enhver art, som for eksempel oppføring av bygninger, anlegg og faste innretninger (...)». Verneforskriften åpner imidlertid opp for at forvaltningsmyndigheten kan gi tillatelse til «bygging av bruer, (...), som er i tråd med forvaltningsplan» jf. § 3 pkt. 1.3 bokstav a.

Av gjeldende forvaltningsplan for Junkerdal nasjonalpark fremgår det at det kan gis tillatelse til bygging av broer langs eksisterende stinett.

I utgangspunktet er det forbud mot all motorferdsel, på land og vatn, og i lufta under 300 meter, i Junkerdal nasjonalpark, jf. verneforskriftens § 3, pkt. 6.1. Verneforskriftens § 6 pkt. 6.3c åpner imidlertid opp for at forvaltningsmyndigheten kan gi tillatelse til «bruk av beltekjøretøy på vinterføre eller luftfartøy for transport av varer og materialer til hytter, vedlikehold av ferdselsveier o.l.». Sekretariatet vurderer helikopterflyvingen til dette formålet å falle inn under «og lignende».

Som grunnlag for beslutningen skal søknaden også vurderes i henhold til prinsippene i Naturmangfoldloven §§ 8-12, jf § 7.

Vurdering

Det er store utfordringer med elvekryssinger langs den 65 kilometer lange Nordlandsruta gjennom Junkerdal nasjonalpark. Det er flere elver som kan betraktes som flaskehals for ferdselen langs denne stien, hvor elva Låggejåhkå på vestsiden av Balvatnet er en av dem. Det er allerede bygget fire hengebroer langs stien og litt av utfordringen ligger i at man dermed leder besøkende inn i nasjonalparken og til store elver uten bro. I tillegg ligger det DNT-hytter som er populære mål for barnefamilier og turfølger på langtur på denne strekningen. Terskelen for å snu ved elvene uten bro blir derfor høy, og mange velger heller å vade elvene på tross av at dette i perioder av året ikke er trygt. Besøksstrategien har ikke som målsetning å få bygget broer over alle utfordrende elver, og understreker at det å ferdes i norsk natur skal være utfordrende samt kreve visse forutsetninger. Det er kun snakk om å få bygget broer hvor de er absolutt mest nødvendig, og hvor det er mulig å finne en fornuftig og varig broløsning. Elva Låggejåhkå er tatt med fordi den i store deler av sommerhalvåret er utfordrende å krysse i tillegg til at det her er mulig å komme unna med en enkel, permanent og skånsom broløsning. Det vil fortsatt være en håndfull utfordrende elver som besøkende fortsatt ikke kommer seg tørrskodd over, og hvor det ikke vil bli aktuelt å bygge bro.

Ny bro over Låggejåhkå vil bedre allmennhetens mulighet til utøving av tradisjonelt og enkelt friluftsliv i Junkerdal nasjonalpark i tråd med formålet for nasjonalparken. Broen vil dessuten trygge ferdselen langs stinettet og bedre tilgangen til de populære hyttene til SOT og Bodø og omegns turistforening. Sti- og hyttenettet er viden kjent blant innbyggere i Nordland og forventes også å oppnå stor popularitet nå som Nordlandsruta-prosjektet igjen skal vitaliseres. Det er allerede registrert en markant økning i ferdsel langs dette stinettet de seneste år, og dette forventes å øke i årene som kommer. Besøksstrategien for Junkerdal nasjonalpark trekker frem stinettet mellom Trygvebu og Coarvhytta på nordsiden av Balvatnet som en ønsket og strategisk viktig ferdselsåre nasjonalparken. Godt vedlikeholdte og trygge stinett vil være et viktig bidrag i arbeidet med å kanalisere ferdsel til ønskede områder i nasjonalparken. Ved å kunne tilby dette stinettet i god stand vil dette kunne føre til at flere holder seg til stien, og ikke oppsøker andre områder som kan være mer sårbare sett opp mot verneverdier og/eller reindrift. Statskog fjelltjenesten har også registrert tilfeller der folk kaster stein i elva, og/eller bærer med seg planker fra hyttene for å komme seg lettere over elvene. En permanent broløsning over Låggejåhkå vil kunne begrense denne typen skadelig aktivitet.

Broen vil være et inngrep i et ellers inngrepsfritt område, men ikke føre til stor ulempe for landskapsbildet ettersom den ikke vil være synlig før du kommer tett inntil. Ut fra tilgjengelig kunnskap om området ser verken broen eller stiens plassering ut til å komme i direkte konflikt med verneverdier. Området ligger tett inntil en DNT-sti og slike områder er ofte godt kartlagte. Den nye stien vil for det meste gå over tørre rygger med slitesterk vegetasjon uten arter av nasjonal forvaltningsinteresse. Bjelkene skal festes i fast fjell, noe som vil kreve minimalt med skade på vegetasjon. Den nye stien på sørsiden av elva vil passere kloss inntil den sterkt truede naturtypen palsmyr. Etter befaring i området ser det imidlertid ut til at det mest naturlige veivalget i dette området ikke vil medføre ferdsel på palsmyren. Ved å merke stien godt utenom palsmyra forventer vi dessuten at de aller fleste vil følge denne. Den nye stien vil passere et bløtt område på ca. 6 meter. Slitasjeskader i dette områder forebygges ved å klopplegge området samtidig som broen bygges. Det kan bemerkes at den nye stien vil passere gjennom et mye tørrere område enn nåværende sti. Stien slik den er i dag passerer tvers over en myr på ca. 100 meter.

Det skal undersøkes om broen kan bygges et annet sted forså å bli transportert inn i nasjonalparken med helikopter. Om dette ikke lar seg gjøre vil helikopteraktiviteten uansett være av såpass beskjeden karakter at dette ikke forventes å få betydning for verneverdiene i området.

Etter en samlet vurdering mener vi de positive sidene ved å bygge denne broen, omlegging av sti og klopplegging er større enn de negative. Kunnskapsgrunnlaget om naturmangfoldet og hvilken påvirkning tiltakene og helikopterflyvingen vil ha vurderes til å være godt nok slik at føre-var-prinsippet ikke kommer til anvendelse. Virkningene av tiltaket, sammen med annen lovlig aktivitet i området vurderes til å ikke gi en for stor samlet belastning på økosystemet.

Konklusjon

Broen over Låggejåhkå vil være et positivt bidrag med det mål om å kanalisere ferdsel langs Nordlandsruta, trygge ferdselen og styrke friluftsliv-formålet med nasjonalparken. Broen vil være et fremmedelement i et ellers inngrepsfritt område, men etter en samlet vurdering vurderes de positive sidene av denne broen til å være større enn de negative.

Klageadgang:

Avgjørelsen kan påklages til Miljødirektoratet. Klagefristen vil være tre uker etter at vedtaket er mottatt. Eventuell klage sendes gjennom nasjonalparkstyret.

Andre relevante dokumenter, ikke vedlagt:



Utvalg	Utvalgssak	Møtedato
Midtre Nordland nasjonalparkstyre	63/2020	04.12.2020

Rago nasjonalpark - søknad om vedhogst ved Storskogvatn - Fauske og Sørfold jeger- og fiskeforening

Forslag til vedtak

Fauske og Sørfold jeger- og fiskeforening gis dispensasjon for uttak av bjørk til ved til foreningens hytte ved Storskogvatnet i Rago nasjonalpark. Vedhogsten skal skje i området rundt Storskoghytta.

Dispensasjonen gis med hjemmel i naturmangfoldloven § 48.

Vilkår:

- Dispensasjonen gjelder for år 2021, fra 1. august til 31. desember.
- Det er kun tillatt å hugge bjørk.
- Uttaket skal gjennomføres som plukkhogst på en slik måte at landskapets urørte preg ikke endres (5 m mellom hvert tre som hugges).
- Trærne skal kappes ved bakken.
- Gamle og døde trær og stammer skal stå urørt, da disse er viktige for det biologiske mangfoldet.
- Tillatelse fra grunneier (Statskog SF) skal innhentes

Bakgrunn

Robert Fredheim søker på vegne av Fauske og Sørfold jeger- og fiskeforening om uttak av bjørk til ved til foreningens hytte ved Storskogvatnet. Det søkes om en årlig tillatelse til å hugge 10-12 lauvtrær ved hytta. Tidligere har ved vært fraktet inn med helikopter eller snøskuter på vinterføre. Hogsten vil foregå å høsten. Hogsten vil bli gjennomført som plukkhogst ved bruk av motorsag og øks.

Grunnlaget for avgjørelsen

Rago nasjonalpark ble opprettet ved kgl. Res. 22. januar 1971. Verneforskriften forvaltes av Midtre Nordland nasjonalparkstyre.

Jf. Formålsparagrafen for Rago nasjonalpark skal nasjonalparken *representere et uberørt nordlandsk fjellandskap med egenartet dyreliv i grenseområdet mot den svenske nasjonalpark Padjelanta.*

Jamfør verneforskriften kapittel 3, punkt 2.3 er *alle planter, herunder levende og døde trær, skal være fredet mot skade og ødeleggelse av enhver art som ikke skyldes vanlig ferdsel.* Det finnes ikke noe direkte hjemmel i forskriften for uttak av trær til ved, og søknaden må derfor behandles etter naturmangfoldloven § 48.

Vurdering

I forvaltningsplanen for Rago nasjonalpark datert 2013 er det åpnet for at forvaltningsmyndigheten kan gi dispensasjon til å hugge bjørk til brensel i bestemte, avmerka områder (jf. Vedlegg 7).

Det avmerka området for vedhogst ved Storskogvatnet, området nord-øst for Storskoghytta, er vanskelig tilgjengelig i ei bratt ras-li med mye steinur. Bakgrunnen for at skogen her i sin tid ble vurdert som egnet for vedhogst var at man da kunne benytte seg av de skadede trærne til ved. I dag er situasjonen en annen med en betydelig større bestand av bjørk i området. Vi vet også at slike skadede trær er viktige for det biologiske mangfoldet, og en del av økosystemet i slike ras-lier, og kanskje bør disse også få lov til å stå.

Forvaltningsplanen åpner for å gi tillatelser med varighet inntil fire år. Etter samtale med Statskog Fjelltjenesten (Tore Veisetaune) vurderer vi at det er behov for å utrede et nytt område for hogst av bjørk til ved for hyttene rundt Storskogvatnet i 2021. Inntil dette er avklart ønskes derfor denne dispensasjonen å kun gjelde for et år. I samråd med Fjelltjenesten er det vurdert at det beste området for hogst til ved i første omgang vil være rundt Storskoghytta (FSJFF). Området her har hatt en betydelig gjengroing de senere årene, noe som blant annet har ført til et økt behov for vedlikehold av hytta. Behovet for å måke hyttetaket vinterstid er blitt større, og dette ses i sammenheng med at tett skog nært hytta gjør at det legger seg mer snøen på taket på grunn av at det har blitt lunere og mindre vind. Å tynne skogen i dette området anses derfor som et positivt tiltak.

For å ivareta området uberørte preg skal hogsten gjennomføres som plukkhogst, med om lag 5 meters avstand mellom hvert felte tre. Trærne skal kappes ved bakken. Gamle døde trær og stammer skal ikke tas ut da disse utgjør en viktig biotop for fugler, insekter, sopp og andre arter som er viktig for å bevare biologisk mangfold.

Konklusjon

Fauske og Sørfold jeger- og fiskeforening gis dispensasjon for uttak av bjørk til ved til foreningens hytte ved Storskogvatnet i Rago nasjonalpark. Vedhogsten skal skje i området rundt Storskoghytta

Klageadgang:

Avgjørelsen kan påklages til Miljødirektoratet. Klagefristen vil være tre uker etter at vedtaket er mottatt. Eventuell klage sendes gjennom nasjonalparkstyret.

Andre relevante dokumenter, ikke vedlagt:

Verneforskrift for Rago nasjonalpark

Miljødirektoratets veileder M106-2014