



Vega  
verneområdestyre

# BESØKSSTRATEGI

FOR VERNEOMRÅDENE PÅ VEGA



# Innhold

<b>1 Innledning .....</b>	<b>4</b>
1.1 Mål.....	5
1.2 Rammeverk .....	5
1.2.1 Verneforskrift .....	5
1.2.2 Vegaøyen Verdensarv .....	6
1.2.3 Forvaltningsplan .....	6
1.2.4 Kommunale planer .....	7
1.2.5 Internasjonal forpliktelse .....	7
<b>2 Områdebeskrivelse .....</b>	<b>9</b>
<b>3 Kunnskapsgrunnlag.....</b>	<b>10</b>
3.1 Naturverdier.....	10
3.2 Næringsliv .....	14
3.3 Innspill .....	15
3.4 Brukerundersøkelse .....	15
<b>4 Strategi.....</b>	<b>17</b>
4.1 Sti .....	17
4.2 Parkering .....	17
4.3 Kajakkruter .....	18
4.4 Ferdselsårer på sjø.....	18
4.5 Informasjon.....	18
4.6 Skilt til verneområdene .....	21
<b>5 Tiltaksplan .....</b>	<b>22</b>
<b>6 Vedlegg .....</b>	<b>31</b>
6.1 Kart over sårbare områder for sjøfugl i Vegaøyen Verdensarvområde.....	31
6.2 Innspill til Besøksstrategien fra møter .....	34
6.3 Høring av Besøksstrategien.....	40



# 1 Innledning

Besøksforvaltning i norske verneområder har som mål å finne en balanse i forvaltningen av et verneområde mellom å ta vare på verneverdiene, gi gode opplevelser for de besøkende og bidra til størst mulig lokal verdiskaping.

Miljødirektoratet lanserte i april 2015 ny merkevarestrategi for alle norske verneområder. Den er førende for planlegging og gjennomføring av tiltak. Verneområdene må ha en besøkstrategi før merkevaren kan implementeres i det aktuelle området.

Besøksstrategien for verneområdene i Vega inneholder kunnskap om de besøkende, reiselivet, naturverdier og sårbarhet. Besøksstrategien viser hvilke tiltak (informasjon, fysisk tilrettelegging, sonering, osv.) som er nødvendig for å balansere verneverdier, besøkende og lokal verdiskaping i et verneområde.

Gjennom arbeidet med strategien ønsker Vega verneområdestyre å vise hva slags unike kvaliteter det er som kjennetegner områdene. Hva vi skal ta vare på, formidle, oppleve og videreutvikle i verdiskapingssammenheng. Verneområdestyret ser det som særlig viktig å innenfor rammen av verneforskriften se nærmere på «det lokale handlingsrommet» - hva grunneierne og utviklingsmiljøene i og rundt verneområdene vil.

Verneområdestyrets primære oppgave er å ta vare på verneverdiene, og sørge for gjennomføring av tiltak som er nødvendig for å ivareta verdiene. Verneområdestyret kan legge til rette for at verdiskaping utnyttes innenfor rammen av verneforskriftene og naturmangfoldloven. Besøksstrategiene skal avklare i hvilken grad det er ønskelig å tilrettelegge for økt besøk i og i tilknytning til verneområdene og om dette er forenlig med verneverdiene. Verneområdestyret skal ikke opptre som næringsaktør. Besøksforvaltning i verneområder vil fra verneområdestyrets side ha fokus på fellestiltak som p-plasser, kaianlegg, innfallsporter og stimerking. Styret kan være med på å tilrettelegge for gode opplevelser og kunnskapsformidling knyttet til natur- og kulturarv gjennom formidling via sosiale medier, via brosjyrer, kart, gjennom naturveiledning, kurs og møter osv.

Verneområdestyrets vurderinger gjøres på bakgrunn av kunnskapen vi har om naturverdiene og innspill fra grunneier – og næringslivsinteresser. Besøksstrategien er den første for verneområdene på Vega. I prosessen er Miljødirektoratets veileder for besøkstrategi benyttet, samt erfaringer og tips fra arbeidet med besøkstrategi hos de andre nasjonalparkstyrene i Nordland. Prosessen har omfattet kontakt med en rekke aktører:

- Separate arbeidsmøter med grunneiere og interessenter fra alle verneområdene på Vega
- Brukerundersøkelsen av 2018
- Arbeidsmøter med destinasjonsselskap og reiselivsbedrifter
- Arbeidsmøte og befaringsreise med Vega kommune, Nordland fylkeskommune og Stiftelsen Vegaøyan Verdensarv
- Drøftinger i Vega verneområdestyre

Tiltaksplanen i besøksstrategien revideres årlig. Besøksstrategien revideres hvert 5. år av forvaltningsmyndigheten. Grunneiere og andre interessenter tas med i revideringsprosessen.

## 1.1 Mål

### **Mål for den besøkende**

Friluftstilbudet i verneområdene på Vega skal være variert, og tilretteleggings- og formidlingstiltakene skal ha høy kvalitet og være forenelig med Miljødirektoratets merkevarestrategi.

### **Mål for næring**

Det skal legges til rette for aktiviteter og andre tiltak som kan gi bred verdiskapningen innenfor rammen av verneforskriftene.

### **Mål for forvaltningen**

Verneområdene på Vega skal forvaltes aktivt, kunnskapsbasert og differensiert for å sikre hensynet til verneformålene. Dette baseres på resultater fra en løpende overvåking av naturområdene og oversikt over bruken til enhver tid.

## 1.2 Rammeverk

### 1.2.1 Verneforskrift

Alle verneområder har en verneforskrift som ble vedtatt da områdene ble vernet. Verneforskriftene legger rammene for hva en kan gjøre fysisk i terrenget. Verneformålene sier noe om hvorfor området ble vernet, og med det hva som er vernemyndighetens oppgave å ivareta.

### **Verneformål for Holandsosen naturreservat**

Formålet med fredningen er å bevare et viktig våtmarksområde med naturlig tilhørende vegetasjon og dyreliv. Det er spesielt viktig å verne om områdets sentrale betydning for våtmarksfugl til alle årstider.

### **Verneformål for Kjellerhaugvatnet naturreservat**

Formålet med fredningen er å bevare et viktig våtmarksområde med naturlig tilhørende vegetasjon og dyreliv. Det er spesielt viktig å verne om områdets sentrale betydning som trekk- og hekkeområde for våtmarksfugl og de botanisk rike myrområdene som finnes der.

### **Verneformål for Eidemsliene naturreservat**

Formålet med fredningen er å bevare et natur- og plantegeografisk enestående område, med bl.a. mange varmekjære og regionalt sjeldne plantearter, samt den tilhørende fauna.

### **Verneformål for Lånan/Skjærvær naturreservat**

Formålet med fredningen er å ivareta et nasjonalt verdifullt kystområde, med det naturlig tilknyttede plante og dyreliv. Spesiell verdi knytter seg til området som rastelokalitet for hvitkinngås på vårtrekk, som hekke-, myte- og overvintringsområde for sjøfugl og til forekomst av spesielle plantearter/plantesamfunn.

### **Verneformål for Lånan, Flovær og Skjærvær fuglefredningsområde**

Formålet med fredningen er å bevare et godt og uforstyrret hekke- og oppvekstområde for sjøfugl.

### **Verneformål for Muddvær fuglefredningsområde**

Formålet med fredningen er å bevare et godt og uforstyrret hekke- og oppvekstområde for sjøfugl.

### **Verneformål for Hysvør/Søla landskapsvernområde med dyrelivsfredning**

Formålet med vernet er å bevare et egenartet natur- og kulturlandskapsområde, og sikre de zoologiske, botaniske, geologiske og kulturhistoriske element som er med på å gi området dets særpreg.

## **1.2.2 Vegaøyen Verdensarv**

Kriteriet for at Vegaøyen kom på Unescos verdensarvlisten som kulturlandskap 2004: Vegaøyen viser hvordan generasjoner av fiskere og bønder gjennom de siste 1500 år har opprettholdt en bærekraftig levemåte i et værhardt havområde nær Polarsirkelen, basert på den nå enestående tradisjonen med ærfugldrift, noe som også er en hyllest til kvinnenes bidrag til dunarbeidet.

## **1.2.3 Forvaltningsplan**

Forvaltningsplanen for Vegaøyen Verdensarvområdet (2015 – 2022) gir føringer for hvordan verneforskriften skal tolkes og praktiseres. Verneformålet og verneverdiene i verneområdene på Vega er beskrevet i forvaltningsplanen kapittel 8. Forvaltningsplanen inneholder en rekke retningslinjer som gir føringer for arbeidet med besøksforvaltning, blant annet:

- Øke informasjonen om naturkvalitetene

- Bevare naturmangfoldet i verneområdene
- Arbeide for bred verdiskaping

### 1.2.4 Kommunale planer

#### **Kommunedelplan for idrett, fysisk aktivitet og friluftsliv**

Vega kommune er i gang med å lage en kommunedelplan for idrett, fysisk aktivitet og friluftsliv. Vega verneområdestyre har ikke vært representert i arbeidsgruppe tilknyttet utarbeiding av høringsutkast. Verneområdestyret har i november 2019 gitt høringsuttalelse til planen om at strategien for tilrettelegging og ferdsel i verneområdene i Vega kommune må innarbeides i kommunedelplanen for idrett, fysisk aktivitet og friluftsliv. Vega verneområdestyre har også gitt tilbakemelding på tilretteleggingen som allerede finnes i/i tilknytning til verneområdene også må nevnes i planen.

#### **Reiselivsstrategi**

I de siste årene har det på landsbasis vært fokus på problematikken omkring fellesgodefinansiering og besøksforvaltning på steder som satser på reiseliv (fysisk tilrettelegging – hvem, hva og hvor ønsker vi gjester). Som et resultat av store utfordringer opprettet Nordland fylkeskommune en pilot vedrørende besøksforvaltning. Vega kommune fikk etter flere samtaler/møter med Nordland fylkeskommune i 2018 tilbud om å være pilotkommune i dette prosjektet. Piloten vil gå over 3-5 år og har som mål å utvikle et helhetlig system for besøksforvaltning for kommuner og regionale aktører. Prosjektet skal utvikle en metodikk som kan brukes som verktøy i kommuner som satser på turisme. Nordland fylkeskommune ønsker å tilpasse arbeidet i den enkelte pilotkommune slik at problemstillingene er relevante. Prosjektet ønsker i hovedsak å bidra til å forsterke lokale og kommunale prosesser som er planlagt eller igangsatt. Det er et viktig prinsipp at kunnskapen som utvikles gjennom prosjektet bidrar til kompetanseheving i de kommunene som deltar.

På bakgrunn av dette er Vega kommune i gang med å revidere eksisterende reiselivsstrategi hvor Vega verneområdestyre er representert i en arbeidsgruppe. Den nye strategien skal vise hvordan kommunen skal legge til rette for og styre bruken av reisemålet Vega, slik at opplevelsen for de besøkende og den lokale verdiskapingen blir størst mulig. Strategien skal vise hvilke tiltak som er nødvendig for å lykkes med dette. Verneområdeforvalter er med i arbeidsgruppe som er tilknyttet dette arbeidet. Vega verneområdets intensjon er at besøksstrategien for verneområdene i Vega kommune bli integrert i den reviderte reiselivsstrategien for Vega kommune.

### 1.2.5 Internasjonal forpliktelse

Vegaøyan, inkludert verneområdene, står oppført på Unescos liste over verdens kultur- og naturarv. Grunnlaget for den internasjonale statusen er ikke nødvendigvis sammenfallende med verneformålet for verneområdene, men gjennom denne statusen forpliktes alle forvaltningsaktører å tilrettelegge for ivaretagelse verdensarvverdiene i sin

helhet. Norges ambisjon er at verdensarvområdene skal utvikles som fyrtårn for beste praksis inne natur- og kulturminneforvaltning. Beste praksis besøksforvaltning for verneområdene sikrer at naturmangfoldet og fundamentet for kulturarven i verdensarvområdet opprettholdes i et langsiktig perspektiv. Verneområdestyret legger dette til grunn for arbeidet med besøksstrategi for verneområdene



Figur 1: Kart over Vega kommune med verneområdene innrammet med rødt.



## 2 Områdebeskrivelse

Alle verneområdene i Vega kommune ligger innafor grensen til Vegaøyen Verdensarv (verneområdene er merket med rødt i figur 1). Verdensarvområdet er på 1 072 km<sup>2</sup>. 22 % av verdensarvområdet er verneområdene: Kjellerhaugvatnet naturreservat, Holandsosen naturreservat, Lånan-Skjærvær naturreservat, Eidemslie naturreservat, Lånan, Flovær og Skjærvær fuglefredningsområde, Muddvær fuglefredningsområde og Hysvær-Søla landskapsvernområde. Området i Vega kommune som ikke inngår i verdensarvområdet utgjør **bufferonen** som grenser til verdensarvområdet. Det meste av bygging, næringsaktivitet og tilrettelegging for turisme skal skje i denne sonen.

I sommerhalvåret er verneområdene som ligger på hovedøya; Kjellerhaugvatnet naturreservat, Holandsosen naturreservat og Eidemslie naturreservat lett tilgjengelig. For å komme til de andre verneområdene; Hysvær/Søla landskapsvernområde, Lånan, Flovær, Skjærvær, Muddvær fuglefredningsområde og Lånan/Skjærvær naturreservat må man ha båt. Hysvær kan nås med rutegående båt vinter og sommer. Lånan kan nås med turistbåt i juli. Utenom dette må de besøkende bruke egen båt eller leie båtskyss for å komme seg til verneområdene som ligger i sjø.

Verneområdene på Vega har et vidt spekter av naturkvaliteter knyttet til kulturlandskapet og det er stor variasjon i landskapet mht. havområdet med stor tetthet av øyer, holmer og skjær.

Mulighetene er mange for enkelt friluftsliv som turgåing, fiske og jakt, bærplukking, padling og bruk av båt. Det er svært variert kulturhistorie knyttet til kystkultur med kulturminner fra verneområdene. Overnatting kan bestilles i Hysvær og i Lånan. Skogsholmen, som ligger i verdensarvområdet tilbyr også overnatting i sommerhalvåret. I bufferonen finnes flere overnattingssteder. Det er laget sti med røde merker gjennom Kjellerhaugvatnet naturreservat, gjennom Holandsosen naturreservat samt gjennom Eidemslie naturreservat.

# 3 Kunnskapsgrunnlag

På bakgrunn av kunnskap kan man gjøre strategisk gode valg som gir bedre vern samtidig som man ønsker besøkende velkommen inn.

## 3.1 Naturverdier

### 1. Sårbarhetsvurdering (NINA, mars 2018)

Verneområdeforvaltningen på Vega valgte i 2017 ut tre områder for nærmere studier av sårbarhet. Disse er noe forskjellige når det gjelder naturtyper, samt dagens og forventet framtidig ferdsel. Dermed representerer de også ulike typer og grader av utfordringer for forvaltningen. To av områdene er eksisterende stier, mens et av områdene er verdensarvområdets største ærfugl-vær

Stien gjennom **Holandsosen naturreservat** er godt etablert og går i et gammelt kulturlandskap. Det finnes ikke data på bruksomfang, men den ser ut til å være begrenset. Store deler av stien går fint i terrenget og tåler bruken godt. Stien går i mosaikk mellom rygger og søkk og det er noen mindre fuktig/blauthøl og skrenter. I de bratteste partiene kan det oppstå erosjon dersom bruken blir stor. Aktuelle tiltak kan være å forsterke stien i de blauteste partiene. Hovedtrusselen mot verneverdiene er gjengroing og fremmede treslag. Området er et svært viktig område for vade- og andefugl gjennom store deler av året. *Dagens ferdsel vurderes generelt ikke å ha negativ påvirkning på fuglelivet, men deler av områdene i området ved Grønvika kan trolig bli forringet ved økt ferdsel.*

**Lånan fuglefredningsområde** ligger i Lånan/Skjærvær naturreservat og er spesiell fordi det gjennom hele sesongen (april – september) bor folk i Lånan som opprettholder den tradisjonelle skjøtselen av ærfugl og produksjon av dun. Dette innebærer svært stor grad av kontroll med all ferdsel på øya. Vegetasjonen er sterkt kulturpåvirket og generelt tråkksterk. Der stien går i fuktige søkk er den forsterket med klopper eller bruer.

For å komme til Lånan fuglefredningsområde må man med båt gjennom Lånan/Skjærvær naturreservat som er et viktig område for sjøfugl, både i hekke- og myteperioden, under trekket og som overvintringsområde.

*Dagens og eventuelt økt bruk av stien har liten negativ påvirkning på dyrelivet i området, men trafikk på sjøen kan påvirke hekkende sjøfugl på øyer, holmer og skjær rundt hovedøya (altså i Lånan/Skjærvær naturreservat). Ferdsel på Lånan bør være strengt regulert i hekketiden, og bør kun foregå langs den etablerte stien.*

Stien gjennom **Kjellerhaugvatnet naturreservat** går i gammelt kulturlandskap. Dette er et svært viktig område for en lang rekke vade- og andefugl, både i hekkeperioden, under trekket og som overvintringsområde. Minst 143 fuglearter er så langt observert, og mer

enn 40 våtmarksarter hekker her (Miljødirektoratet Naturbase). Stien har vært ute av bruk og er nylig gjenåpnet, men ser foreløpig ut til være lite i bruk. Stien ligger godt i terrenget og går gjennom robust vegetasjon, med unntak av noen få blaute partier og kneiker.

*Spesielt stisegmentet mellom Valen og Skiftevatnet går svært nær grunne marine områder og fuglerike ferskvannsområder og økt ferdsel kan forringe funksjonsområdet for fugl. Dette gjelder spesielt under hekkesesongen og i trekketidene om våren og høsten. Her bør det undersøkes om det forekommer orrfuglleiker i de østlige deler av stisegmentet.*

## **2. Ornitologisk undersøkelse i Kjellerhaugvatnet naturreservat (Bioforsk Tjøtta, 2012)**

I mai 2012 utførte Bioforsk en ornitologisk undersøkelse av Kjellerhaugvatnet naturreservat i Vega kommune. Naturreservatet er opprettet for å ta vare på en sentral del av et større våtmarkskompleks med internasjonal verneverdi, med dets betydning som hekkeområde og trekklokalitet. Formålet med denne ornitologiske undersøkelsen var å få en oversikt over fuglefaunaen i hekkeperioden i forkant av beitesesongen. 2012 er første året at reservatet har blitt beitet siden før midlertidig vern i 1980. Totalt ble det registrert 351 fugler og 40 ulike arter, hvorav fire arter er vurdert som trua i den norske rødlista.

## **3. Sårbarhetsanalyse Vega (Bioforsk Tjøtta, 2010)**

**Lånan fuglefredningsområde** er en av de viktigste dunværene og sliter med store erosjonsskader på grunn av gjengroing og vånd. Ferdsele på øya er godt organisert og tilrettelagt med infotavler, guiding og opparbeidede stier. *Stien til utsiktspunktet går gjennom artsrik vegetasjon og bør merkes bedre for at folk lettere kan følge en fast rute.*

**Skjærvær fuglefredningsområde.** *Stiene opp bakken til varden er noen steder lite synlig og bør merkes. Videre er noen bratte partier utsatt for erosjon. Her er det nødvendig å plankelegge eller steinlegge stien. Tilrettelegging av en sti til bedehuset bør diskuteres med grunneierne.*

Vegetasjon i **Hysvær (Hysvær/Søla landskapsvernområde med dyrelivsfredning)** består av en mosaikk av eng og lynghei. Det finnes allerede alvorlige erosjonsskader spesielt i de mest skrinne og bratte partiene. *Omlagging av stien og begrenning av ferdsel i deler av Sørgården vurderes som hensiktsmessig også ut fra hensynet til privatsfæren for de som har fritidshus på Hysvær. Bautaen kan eventuelt tilrettelegges bedre som utsiktspunkt.*

Stien gjennom **Holandsosen** naturreservat trenger en mer tydelig merking som er helt avgjørende for å ta hensyn til de utstrakte artsrike lyngheiene og fuglelivet. *I tillegg bør det settes opp trappetrinn e.l. en del steder der stien krysser dalsøkk. Dette for å forhindre erosjon. Tilrettelegging av utsiktspunkter og informasjon om sommerfjøsdrift vil øke opplevelsesverdien.*

#### **4. Sårbare områder for sjøfugl (NINA 2019) i Vegaøyen Verdensarv - Vega kommune**

Verneområdene på Vega omfatter store sjøarealer. Ivaretagelse av området hekkemyte og overvintringsområde for sjøfugl er en del av verdien som skal ivaretas.

Svein-Håkon Lorentsen med flere skriver i sin rapport, *Effekt av forstyrrelser på kolonihekkende sjøfugl og effekter av avbøtende tiltak – en litteraturstudie* (NINA 2014) at menneskelig forstyrrelser, spesielt i hekketiden, kan være negativt for mange arter. Forstyrrelser kan gi seg mange utslag. De vanligste effektene er at fuglene slutter å hekke i de mest forstyrrede områdene, at hekkesuksessen reduseres, at ungeveksten reduseres, eller at voksenfuglenes energiforbruk øker. Dette kan på sikt få negative følger for bestandsutviklingen hos de artene som påvirkes.

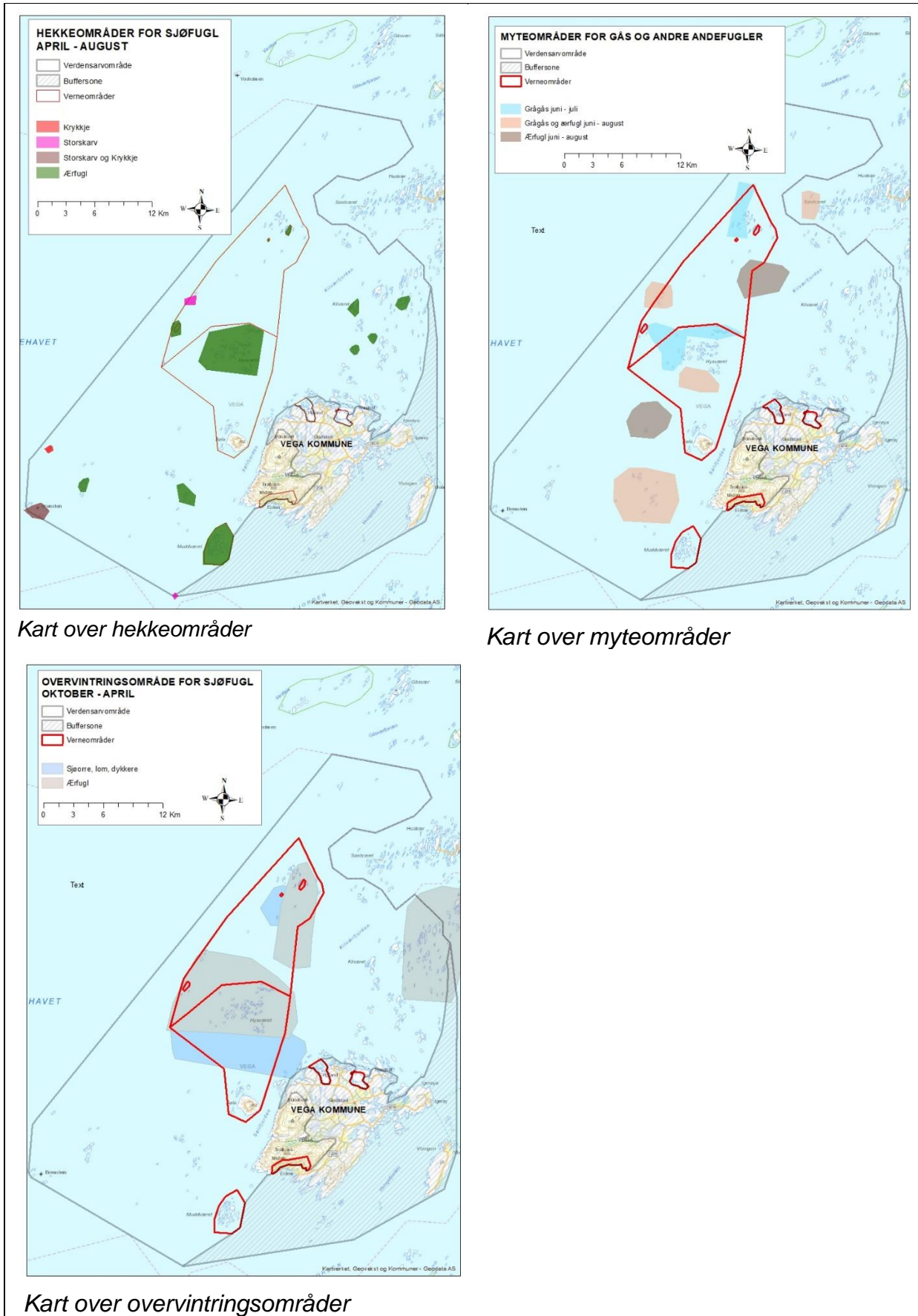
Det er i mange tilfeller mulig å redusere effektene av menneskelig aktivitet. Tiltak mot forstyrrelser som ofte nevnes i litteraturen omfatter skjerming, informasjon til besøkende, kanalisering, fartsreduksjon.

For å begrense negativ påvirkning av menneskelig aktivitet på sjøfugl må vi vite hvor vi har de mest sårbare områdene. Gjennom ulike kartlegginger og sammenstilling av data som NINA v/Arne Follestad har gjennomført, har vi satt sammen kart over sårbare områder for sjøfugl gjennom året. I tillegg har verneområdeforvaltningen fått innspill på

- Myteområdet (myting = fjærfelling) for grågås øst for Skjærvær strekker seg helt fra Hysvør til Skjærvær. Dette er lagt inn i kartet.
- Hekkeområder for ærfugl finnes også flere steder i Vesterøyen (for eksempel Bokkøyn). Dette er lagt inn i kartet.

Kartene kan brukes som kunnskapsgrunnlag for forvaltningen når det anbefales tiltak for å redusere effektene av menneskelig aktivitet.

*Kartene blir revidert fortløpende etter hvert som kunnskapsgrunnlaget øker.*



Kart over hekkeområder

Kart over myteområder

Kart over overvintringsområder

Figur 2: Kart som viser sårbare områder for sjøfugl i Vegøyen Verdensarvområde (kartene finnes også som vedlegg)

## 3.2 Næringsliv

Her er en liste over næringsaktører i verneområde på Vega.

<b>FIRMA</b>	<b>AKTIVITET</b>	<b>BRUK AV VERNEOMRÅDENE</b>
Tømmervika opplevelsessenter	Kajakkpadling i Lånan, Flovær, Skjærvær og Hysvær	Kajakkturer gjennom verneområder i sjø
Seløy Kystferie	Ribbsafari i Lånan, Flovær, Skjærvær og Hysvær	Ribbsafari gjennom verneområder i sjø
BOREAL	- Rutegående båt til Hysvær	Anløper Hysvær hele året
Lovundskyss	- Innleid båt til Lånan i juli - Utleie av hurtigbåter med mannskap til større grupper	Anløper Lånan i juli Ferdsel gjennom verneområder i sjø
TTS	Utleie av hurtigbåter med mannskap til større grupper	Ferdsel gjennom verneområder i sjø
Utværet Lånan AS	Natur og kulturopplevelser	Lånan fuglefredningsområde
Vega Verdensarvsenter AS	Formidling og mat	Informasjonspunkt i buffersonen
Vega opplevelsesferie	Kajakk og båtutleie med guiding	Ferdsel gjennom verneområder i sjø
Adventure Vega	Kajakk og båtutleie, jakturer med guiding	Ferdsel på sjø og i verneområder på land
Vega kystferie	Båtutleie	Ferdsel gjennom verneområder i sjø
Gardsøya rorbuer	Båtutleie	Ferdsel gjennom verneområder i sjø
Igerøy brygge	Båtutleie	Ferdsel gjennom verneområder i sjø
Vega brygge	Båtutleie	Ferdsel gjennom verneområder i sjø
Ylvingen brygge	Båtutleie	Ferdsel gjennom verneområder i sjø
Vega skyssbåter	Utleie av hurtigbåter med mannskap til større og mindre grupper	Ferdsel gjennom verneområder i sjø
Andre skyssbåter	Utleie av hurtigbåt med mannskap til mindre grupper	Ferdsel gjennom verneområder i sjø
Midt Helgeland AS	Utleie av RIB båt med mannskap	Ferdsel gjennom verneområder i sjø

Seil Norge	Utleie av seilbåt med mannskap	Ferdsel gjennom verneområdene i sjø
Aktiv Vega	Samarbeid mellom rorbuer som leier ut båt til turister	Ferdsel med båt gjennom verneområdene i sjø
Gåkkå mathus	Servering og overnatting	Informasjonspunkt i Hysvær

### 3.3 Innspill

Vega verneområdestyre gjennomførte møter med grunneiere, næringsutøvere og andre interessenter for alle verneområdene på Vega. Alle innspill fra disse møtene er samlet med kommentarer i vedlegg. I tillegg var besøksstrategien på 8 ukers høring. Det kom 6 innspill som er samlet med kommentarer fra Vega verneområdestyre, i vedlegg.

### 3.4 Brukerundersøkelse

563 personer deltok i brukerundersøkelsen i løpet av sommer- og høstmånedene mens svarkassene sto ute. Undersøkelsen viser at 85 prosent av de besøkende til verneområdene i Vega kommune er nordmenn; de aller fleste (65 prosent) var tilreisende turister som bor i andre fylker i Norge enn i Nordland. 15 prosent av respondentene var utenlandske turister. Disse kom fra 15 ulike land hvor det var flest respondenter fra Tyskland, Sverige, Sveits og Storbritannia. To av tre respondenter hadde ikke besøkt Vega tidligere.

De besøkende er jevnt over nokså voksne. Gjennomsnittsalderen på de besøkende er 53,1 år mot 44,1 år som er et nasjonalt gjennomsnitt for brukere av norske verneområder. 15 prosent av respondentene hadde med seg barn under 15 år i turfølget da de besøkte verneområdene på Vegaøyen.

Respondentene ble spurt om hvilke tilretteleggingstiltak som er viktigst for dem når de skal gå en tur langs kysten. Her fremgår det at de besøkende er mest opptatt av at det finnes merkede stier, at det er god skilting ved stistart og stikryss og at det finnes klopper i våte områder. Turgåerne var etter undersøkelsen å dømme godt fornøyd med tilretteleggingen for friluftsliv i verneområdene i Vega kommune. Det er det tradisjonelle turfriluftslivet og muligheten til å ferdes i et særegent natur- og kulturlandskap som trekker besøkende til Vega.

De aller fleste (87 prosent) visste at deler av Vega var vernet før de ankom området. Over halvparten av respondentene oppga at vernestatusen «til en viss grad» eller «til en svært stor grad» påvirket valget om å besøke Vega. Verdensarvstatusen til Vega virker å være godt kjent blant besøkende, og er med høy sannsynlighet en medvirkende motivasjon for hvorfor de ønsker å besøke området.

De fleste som har deltatt i brukerundersøkelsen er tilreisende nordmenn som ønsker å oppleve kulturlandskapet i området.

De besøkende er tydelige på at enkle tilretteleggingstiltak er viktige for dem når de er på tur i verneområdene på Vega.

De besøkende er jevnt over tilfredse med tilretteleggingen for friluftsliv, og ønsker generelt sett ikke en liberalisering av vernereglene som åpner opp for mer motorisert ferdsel i verneområdene.

De besøkende er nokså godt kjent med vernestatusen, men deres kunnskap om grunnleggende verneregler kunne vært høyere.



## 4 Strategi

For å nå målene i besøksstrategien og med bakgrunn i nåværende kunnskap og innspill fra grunneiere og brukere, settes det opp følgende strategi:

### 4.1 Sti

Ferdselen i verneområdene på Vega kanaliseres gjennom stier. Det er i dag opparbeidet to stier i Eidemsliene naturreservat, to stier i Holandsosen naturreservat og to stier og en vei i/ved Kjellerhaugvatnet naturreservat, en sti/vei på Søla, stier mellom husene i Hysvær, Lånan, Flovær og Muddvær. Utenfor stiene er det minimalt med ferdsel.

Lokal sti mellom Nes og Svea (Kjellerhaugvatnet naturreservat) og mellom Holand og Sør-Nautøy: De lokale stiene merkes, men de blir ikke offentliggjort og de får ikke registreringskasser. Årsaken er at dette er sårbare områder for fugl til alle årstider, jfr Sårbarhetsvurdering (NINA, mars 2018).

Forvaltningen tar initiativ til, i samarbeid med grunneiere, å merke nye sti til et botanisk punkt i Eidemsliene naturreservat. Punktet skal ha informasjon om botaniske verdier i naturreservatet.

For å minimere terrengskader på stitraseene, skal det være **tydelig merking** og det skal vurderes **tilretteleggingstiltak** som klopper, grusing, omlegging av sti o.l. der hvor det er spesielt sårbart for planter eller dyreliv.

### 4.2 Parkering

Vega verneområdestyre drifter pr i dag tre parkeringsplasser: en på Nes, en på Eidem og en på Viksås.

Parkeringsplassen på Nes er tilknyttet jordbruksvei/sti til gapahuken i Kjellerhaugvatnet naturreservat. Parkeringsplassen på Eidem er tilknyttet gapahuken på Eidem.

Parkeringsplassen på Viksås er startpunktet for stien som går gjennom Holandsosen naturreservat, fra Viksås til Holand. Her er det behov for utvidelse av eksisterende parkeringsplass til det dobbelte.

På grunn av god tilrettelegging i/ved Holandsosen naturreservat ser verneområdeforvaltningen behov for merking av parkeringsplass på Holand, knyttet til skitraséen mellom Holand og Viksås.

Det er pr i dag ikke parkeringsplass knyttet til sti traseen fra Nes – Svea. Ved å ikke har parkering til stien holdes ferdselen på denne stien nede. Dette er i tråd med

anbefalingene fra NINAs sårbarhetskartlegging om sårbare områder for fugl i hekketiden langs sti traséen.

Parkeringsplasser som er tilknyttet verneområdene på Vega skal ha høy kvalitet og det skal være informasjon om verneområdet på/ved parkeringsplassen.

### 4.3 Kajakkruter

Kajakpadling i sjøområdene rundt Vega er økende. Det er to bedrifter på Vega som leier ut kajak. I tillegg er det en egen kajak-klubb med 30 medlemmer. Det er ingen tilrettelegging for kajakpadlere i Vega kommune.

Ferdse i verneområdene med kajak bør kanaliseres gjennom padleleder. Padleleden kan være en tilrettelagt padlerute i/ved verneområdene som ikke kommer i konflikt med sårbare områder for sjøfugl. Det er hensiktsmessig å utarbeide en padleled for hele verdensarvområdet inkludert verneområdene.

### 4.4 Ferdseisårer på sjø

Verneområdene som ligger i sjø er Muddvær fuglefredningsområde, Skjærvær, Flovær og Lånan fuglefredningsområde, Hysvær/Søla landskapsvernområde med dyrelivsfredning samt Lånan/Skjærvær naturreservat. Det er tusenvis av øyer, holmer og skjær som er tilknyttet disse verneområdene. På alle øyene i Lånan/Skjærvær naturreservat er det ilandstigningsforbud mellom 15.april og 31.juli. Det er ikke lov å kjøre vannscooter, modellbåter, modellfly og surfebrett i noen av verneområdene på Vega.

Figur 2 viser de mest sårbare områdene for fugl (hekkeområder, myteområder og overvintringsområder) til ulike årstider. Temakartet skal fungere som kunnskapsgrunnlag for forvaltningen når vi anbefaler ferdselsårer og som grunnlag til en eventuell fartsreduksjon på sjøen.

### 4.5 Informasjon

Vega verneområdestyre ønsker gjennom besøksstrategien å synliggjøre de strategiske grepene styret velger å gjøre for å sikre at verneverdiene ivaretas. Kunnskapen om området ligger til grunn for hvor styret mener det er forsvarlig å kanalisere de besøkende og hvilke områder styret ønsker å skåne.

#### **Innfallsport**

En «innfallsport» er et sted der du kan få verdifull informasjon som gir størst mulig utbytte av besøket ditt hos oss. Innfallsportene skal ha høy kvalitet med oppdatert informasjon om verneområdene i Vega kommune.

I dag er det seks punkter som fungerer som innfallsporter;

1. **Viksås** (til Holandsosen naturreservat). Parkeringsplass med plass til 2 biler, benk og informasjonstavle som er lokalisert 50 meter fra Vega havhotell. Startpunkt for sti gjennom Holandsosen naturreservat. Innfallsporten fungerer også som utslepp/innsamlingsområde for sau. Området skal være ryddig. Parkeringsplassen og benken skal være godt vedlikeholdt. Tavle og informasjonsplakat trengs oppdatering.
2. **Nes** (parkeringsplass til Kjellerhaugvatnet naturreservat). Parkeringsplass med plass til 4 biler og informasjonstavle. Startpunkt for vei og sti trasé som ender på gapahuken i Kjellerhaugvatnet naturreservat. Det er behov for en oppgradering av denne innfallsporten med en utvidelse av parkeringsplassen slik at det blir plass til 8 biler, en ny tavle med oppdatert informasjon og en benk. Området skal være ryddig og oversiktlig.
3. **Kjellerhaugen** (gapahuken i Kjellerhaugvatnet naturreservat). Gapahuk laget av sitkagran med plakater om verneområdet og om informasjon om skjøtselen som pågår i området. Fungerer som et rekreasjonssted særlig for lokalbefolkningen. Vei og sti trasé som fører frem til gapahuken skal være godt vedlikeholdt.
4. **Eidem** (startpunkt til Eidemsliene naturreservat). Levika. Informasjonstavle i startpunkt til to sti-traseer i Eidemsliene naturreservat.
5. **Eidem** (gapahuken på Eidem). Gapahuk med informasjon om naturverdier på stedet samt informasjon om verneområdet generelt. Fungerer som et rekreasjonssted.
6. **Vega verdensarvsenter**. Ble offisielt åpna 13.juni 2019. På verdensarvsenteret finnes informasjon om den spennende geologien og plante- og dyrelivet som hele Vegaøyan Verdensarv har å by på. I tillegg kan man se og høre historier om livet i verdensarvområdet og man kan gjøre spennende aktiviteter i skaperverkstedet. Senteret er også en diskusjonsarena for lokalsamfunnet. Store arealer er disponible i området rundt senteret for uteaktiviteter for bl.a. barn og unge.

Forvaltningsknutepunktet med verneområdeforvalters kontor er nå flyttet til Vega verdensarvsenter. I dag benytter verneområdeforvaltningen senteret som møtepunkt for de som har interesser i verneområdene på Vega, som lokalbefolkning, grunneiere og næringsliv. I tillegg blir senteret benyttet som startpunkt for befaringer til verneområdene og som arena for aktiviteter/undervisning.

Utstillingen i verdensarvsenteret inneholder pr i dag lite konkret informasjon om verneområdene i Vega kommune. Det jobbes pr tiden med en pc-skjerm som skal være gratis å bruke og som skal plasseres i inngangspartiet i verdensarvsenteret. Skjermen skal blant annet inneholde mer detaljert informasjon om verneverdiene og om dagens aktivitet i verneområdene.

Verdensarvsenteret skal være et naturlig utgangspunkt for formidling av verneområdene. Forvaltningsknutepunktet gjør at det skal være kompetanse på

stedet som kan sikre at kunnskap om verneområdene blir overført til alle ansatte på senteret.

På Vega verdensarvsteder skal man lett få oversikt over verneområdene i Vega kommune. Senteret skal brukes for å ønske de besøkende velkommen inn til verneområdene i Vega kommune. På senteret skal kanaliseringen av ferdselen synliggjøres.

Vega verneområdestyre vil i denne perioden samarbeide med grunneiere og andre aktuelle samarbeidspartnere om tre nye innfallsporter med relevant informasjon om verneområdet:

1. Byggverk utafør grensen til Holandsosen naturreservat.
2. Byggverk utafør grensen til Kjellerhaugvatnet naturreservat.
3. Fuglekikkerpunkt i Kjellerhaugvatnet naturreservat, øst for Sveavatnet.

I dag har Vega verneområdestyret **informasjonspunkt** med verneområdeinformasjon på alle verneområdene i sjø:

1. Muddvær
2. Søla
3. Skjærvær
4. Hysvær (på Gåkkå og på Hinskjæret)
5. Flovær
6. Lånan
7. I tillegg står det to tavler med verneområdeinformasjon på hovedøya Vega: Svea (møteplass på Hongsetveien) og på Eidem (Levika)

Det er behov for oppgradering av alle tavlene og det er behov for å oppgradere verneområdeinformasjonen på disse informasjonspunktene. I tillegg er det behov for informasjon på Holand (Bergåker) som er startpunktet på stien gjennom Holandsosen naturreservat til Viksås

I Sør-Nautøya (sted i Holandsosen naturreservat) har grunneier ved eget initiativ satt opp en tavle med informasjon om tidligere bosetting på stedet. Denne tavlen skal byttes ut med en tavle som er i tråd med Miljødirektoratets merkevarestrategi.

Informasjon om verneområdene i Vega kommune kan lastes ned fra nettside <https://www.visitvega.no/> og nyheter og dagsaktuelle saker kan lastes ned fra <https://www.facebook.com/Vega-verneomr%C3%A5destyre-371640936317725/>

Det skal være lett tilgjengelig og oppdatert informasjon om verneområdene i Vega kommune på nett.

Det er behov for brosjyrer med informasjon om verneområdene i Vega kommune

Det er behov for oppdatert og dagsaktuell informasjon om verneområdene i Vega kommune på de eksisterende skjermene på ferje.

Det er behov for skjermer på butikker på hovedøya Vega. Skjermene på disse stedene bør blant annet inneholde oppdatert og dagsaktuell informasjon om verneområdene i Vega kommune.

Det er behov for årlige informasjonsmøter mellom verneområdeforvaltningen og næringslivet med erfaringsutveksling om bruken av verneområdene i Vega kommune.

Synliggjør ferdselsforbudet 15. april – 31.juli i Lånan/Skjærvær naturreservat. Selv om det ikke er ferdselsforbud i de andre verneområdene skal all ferdsel skje hensynsfullt slik at dyr og planter ikke blir skadet eller forstyrret. For å ivareta verneformålene best mulig skal verneområdestyret i samråd med grunneier oppfordre besøkende til å ta kontakt slik at grunneier eller andre kan veilede de besøkende i hvordan ferdselen skal foregå mest mulig hensynsfullt.

## **4.6 Skilt til verneområdene**

Ingen av verneområdene på Vega er skiltet. Vega verneområdestyre ønsker at det fra fylkesveier og fra kommunale veier på Vega blir skiltet til hoved innfallsporene i Eidemslie naturreservat, Kjellerhaugvatnet naturreservat og til Holandsosen naturreservat.

I tillegg er det behov for små skilting i – og i tilknytning til steder med tilrettelegging i verneområdene.

Det må lages en skiltplan for verneområdene som skal inneholde en prioriteringsliste og hvilken informasjon som skal stå hvor. Planen skal også definere hvordan vi skal nå de ulike brukerne (på kaia, på parkeringsplassen, på senteret).

# 5 Tiltaksplan

Tiltaksplanen revideres hvert år.

Verneområde	Tiltak	Finansiering	Samarbeidsaktører	Ansvar for gjennomføring	Periode
Alle verneområdene	Brukerundersøkelse		Stiftelsen Vegaøyan Verdensarv, Vega kommune	Vega verneområdestyre	2023
Alle verneområdene	Informasjon på skjerm (i butikk og på ferge) om hvordan man ferdes i hekketiden på land og i båt	Tiltaksmidler	Stiftelsen Vegaøyan Verdensarv, Vega verdensarvsenter AS, Vega kommune	Vega verneområdestyre	2022
Alle verneområdene	Informasjonspunkt i Vega verdensarvsenter	Tiltaksmidler	Stiftelsen Vegaøyan Verdensarv, Vega verdensarvsenter AS, Vega kommune	Vega verdensarvsenter AS	2022
Alle verneområder på land	Skilt til verneområdene		Vega kommune	Vega kommune	2022
Alle verneområdene	Hvordan synliggjøring av kulturminner og lokale stedsnavn i verneområdene?		Helgeland Museum og Vega kommune	Vega verneområdestyre	2022

BESØKSSTRATEGI

Alle verneområdene	Holde årlige dialogmøter med næringsaktørene	Tiltaksmidler	Næringsaktører i verneområdene	Vega verneområdestyre	2020 – 2022
Alle verneområdene	Oppdatert informasjon om ferdsel på tysk og engelsk i mappene på rorbuene	Tiltaksmidler	Stiftelsen Vegaøyan Verdensarv, Vega kommune og Aktiv Vega	Vega kommune	2022
Alle verneområdene	Brosjyre om verneområdene på Vega, jfr Miljødirektoratets designmanual	Tiltaksmidler		Vega verneområdestyre	2022
Alle verneområdene	Oppdater turkartet over Vega kommune	Tiltaksmidler	Vega kommune, Stiftelsen Vegaøyan Verdensarv	Vega kommune	2022
Alle verneområdene i sjø	Synlig informasjon om at det skal være varsom ferdsel på sjø og på land i hekketiden		Stiftelsen Vegaøyan Verdensarv, Vega verdensarvsenter AS, Vega kommune	Vega verneområdestyre	2020 – 2022
Alle verneområdene i sjø	Padleled	Tiltaksmidler	Stiftelsen Vegaøyan Verdensarv, Vega verdensarvsenter AS, Vega kommune, Adventure Vega og andre som leier ut kajakk	Vega kommune	2022

BESØKSSTRATEGI

Alle verneområder i sjø	Utarbeide informasjon til kajakkpadlere, fritidsbåter og utleiebåter jfr sårbarhetskart	Tiltaksmidler	Stiftelsen Vegaøyen Verdensarv, Vega kommune, Adventure Vega og andre som leier ut kajakk	Vega verneområdestyre	2023
Alle verneområder i sjø	Informasjon på kartplotter om anbefalt fartsreduksjon i hekketiden og om området for ilandstigningsforbud	Samfinansiering	Stiftelsen Vegaøyen Verdensarv, Vega kommune	Vega verneområdestyre	2022
Alle verneområdene	Informasjon om telting		Grunneiere, Vega kommune	Vega verneområdestyre	2022
Eidemsliene naturreservat	Kart over friluftsområde (innfallsport til Eidemsliene naturreservat)	Samfinansiering	Vega kommune, Stiftelsen Vegaøyen Verdensarv, Vega verdensarvsenter AS, Vega kommune	Vega kommune	2022
Eidemsliene naturreservat	Merke ny sti til et botanisk punkt i Eidemsliene naturreservat. Punktet skal ha informasjon om botaniske verdier i naturreservatet.	Tiltaksmidler	Grunneiere	Grunneiere	2022
Eidemsliene naturreservat	Plan for skjøtsel og tilrettelegging som inkluderer vurdering av nytt botanisk punkt og klopping.	Tiltaksmidler	Grunneiere	Vega verneområdestyre	2023



BESØKSSTRATEGI

Eidemslie naturreservat	Vedlikehold av informasjonspunkt og parkering	Tiltaksmidler	Grunneier	Vega verneområdestyre	2021 – 2022
Kjellerhaugvatnet naturreservat  Holandsosen naturreservat  Eidemslie naturreservat	Avtale om tilrettelegging og merking av turstier mellom grunneier og Vega verneområdestyre		Grunneiere	Vega verneområdestyre	2022
Kjellerhaugvatnet naturreservat  Holandsosen naturreservat  Eidemslie naturreservat	Ferdsestiller på rullering mellom disse tre verneområdene	Tiltaksmidler	Grunneiere	Vega verneområdestyre	2023
Kjellerhaugvatnet naturreservat	Lage tavle som synliggjør historien i Groven	Tiltaksmidler	Grunneiere, Helgeland Museum		2022
Kjellerhaugvatnet naturreservat	Informasjon og søppeldunk på parkeringsplassen på Nes og på hovedveien mot Hongset	Tiltaksmidler	Grunneiere	Vega verneområdestyre	2022
Kjellerhaugvatnet naturreservat	Fuglekikkerpunkt vest for Sveavatnet	Tiltaksmidler	Grunneiere	Vega verneområdestyre	2022

BESØKSSTRATEGI

Kjellerhaugvatnet naturreservat	Utkikkspunkt sør for grensen til naturreservatet	Samfinansiering	Grunneier	Grunneier	2022
Kjellerhaugvatnet naturreservat	Utvid å øke kvaliteten på parkeringsplassen på Nes og på hovedveien mot Hongset	Tiltaksmidler	Grunneiere	Vega verneområdestyte	2022
Kjellerhaugvatnet naturreservat	Vedlikehold av jordbruksvei og sti fra Nes - Kjellerhaugen	Tiltaksmidler	Grunneiere	Vega verneområdestyte	2022
Kjellerhaugvatnet naturreservat	Remerking av sti mellom Nes og Svea	Tiltaksmidler		Vega verneområdestyte	2022
Kjellerhaugvatnet naturreservat og Holandsosen naturreservat	Jakttårn	Samfinansiering	Grunneiere, Vega jakt	Vega jakt	2022
Kjellerhaugvatnet naturreservat og Holandsosen naturreservat	Jakt informasjon		Vegajakt	Vega verneområdestyre	2022
Kjellerhaugvatnet naturreservat og Holandsosen naturreservat	Bidragsturisme. At turistene bidrar i arbeidet i naturreservatene. For eksempel plukking av spredt sitkagran.	Tiltaksmidler	Vega kommune, Vega verneområdestyrte og Stiftelsen Vegaøyan Verdensarv	Vega verneområdestyre	2021 – 2022

## BESØKSSTRATEGI

Holandsosen naturreservat	Merking av sti fra Holand – Sør-Nautøy	Tiltaksmidler	Grunneiere	Vega verneområdestyre	2023
Holandsosen naturreservat	Lage tavle som synliggjør historien i Strauman	Tiltaksmidler	Grunneiere og Helgeland Museum	Vega verneområdestyre	2021
Holandsosen naturreservat	Lage ny tavle på kulturpunktet Sør-Nautøya	Tiltaksmidler	Grunneier og Vega verneområdestyre	Vega verneområdestyre	2020
Holandsosen naturreservat	Utred mulighet for parkeringsplass på Holand (ved Bergåker)		Grunneier	Vega verneområdestyre	2023
Holandsosen naturreservat Kjellerhaugvatnet naturreservat	Vedlikehold av parkering som er tilknyttet naturreservatene.	Tiltaksmidler	Grunneier	Vega verneområdestyre	2021 – 2022
Holandsosen naturreservat	Initiativ fra grunneier om utkikkspunkt/informasjonspunkt på nordøstsiden av grensen til Holandsosen naturreservat.  Forvaltningen bidrar med uttynning av skog foran, samt utarbeiding av sti		Grunneier	Grunneier	2022 - 2023
Lånan, Flovær og Skjærvær fuglefredningsområde	Renovasjonsordning i perioden april – august, hvor søppelet	?	Vega kommune	Vega kommune	2022

BESØKSSTRATEGI

	blir hentet i verneområdene hver 14. dag.				
Flovær fuglefredningsområde	Offentlig toalett	Samfinansiering	Grunneier	Grunneier	2022
Lånan fuglefredningsområde	Servicebygg på Drægern (lengst nord i Lånan fuglefredningsområdet) med toalett og renovering. Bygget kan samtidig fungere som informasjonspunkt for Lånan fuglefredningsområde og Lånan/Skjærvær naturreservat.	Samfinansiering	Grunneier	Grunneier	2023
Lånan og Flovær fuglefredningsområde	Synliggjør anbefaling om fartsreduksjon i hekketiden i Lånan og Flovær.	Tiltaksmidler	Vega verneområdestyre, Vega kommune	Vega kommune	2021 – 2022
Lånan/Skjærvær naturreservat	Informasjon om anbefalt fartsreduksjon i hekketiden.	Tiltaksmidler	Vega kommune og Stiftelsen Vegaøyan Verdensarv	Vega verneområdestyre	2021 – 2022
Flovær og Skjærvær fuglefredningsområde	Informasjonstavle (om kontaktpersoner, kaiavgift, ferdselsårer osv) på kaia i Flovær og Skjærvær.	Tiltaksmidler	Grunneiere	Vega verneområdestyre	2022
Lånan, Flovær og Skjærvær fuglefredningsområde	Vedlikehold av sti/bruer i Lånan og Flovær.	Tiltaksmidler	Grunneiere	Vega verneområdestyre	2022

## BESØKSSTRATEGI

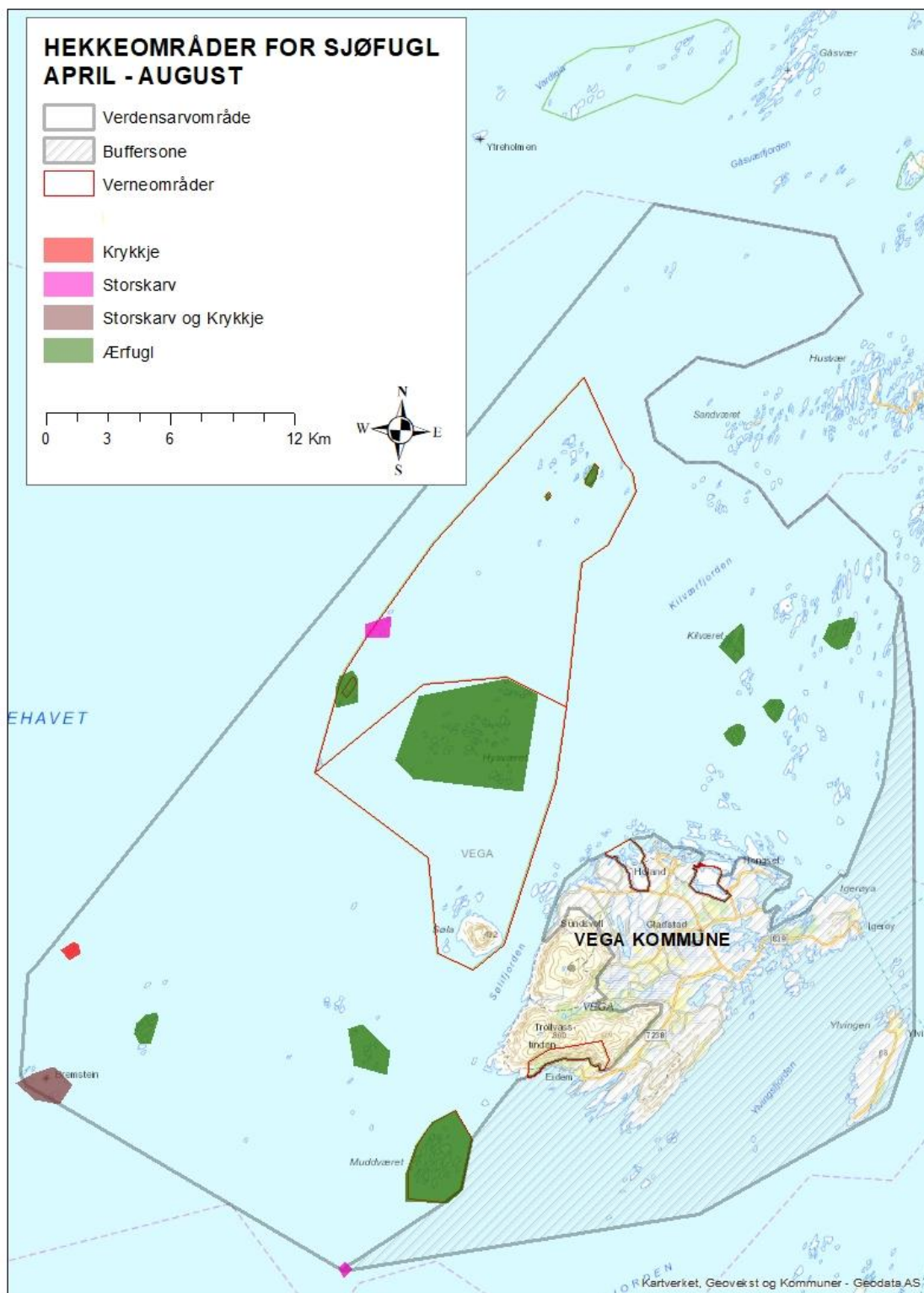
Lånan/Skjærvær naturreservat	Ilandstigningsforbud 15. april – 31.juli. Bedre synliggjøre av denne bestemmelsen.	Tiltaksmidler	Vega verneområdestyre, Stiftelsen Vegaøyan Verdensarv, Vega kommune	Vega verneområdestyre	2021 - 2022
Muddvær fuglefredningsområde	Informasjon om anbefalt fartsreduksjon i hekketiden.	Tiltaksmidler	Vega verneområdestyre	Vega verneområdestyre	2021 - 2022
Søla	Offentlig toalett på Søla.	Samfinansiering	Grunneiere	Grunneiere	2022
Søla	Søppeldunk		Grunneiere	Grunneiere	2022
Søla	Merking av sti		Grunneiere og Trollfjell geopark	Vega verneområdestyre	2023
Søla	Flytekai til allmenn bruk	Samfinansiering	Kaiforening på Søla	Kaiforening på Søla	2020
Søla	Varslingssystem for grunneiere om besøk til øya.		Grunneiere	Grunneiere	2021
Søla	Utarbeide tekster til bruk i formidlingen om Søla		Grunneiere	Grunneiere	2021
Søla	Informasjonspunkt. Fysiske tavler (en eller flere) som gir relevant informasjon om Søla.	Tiltaksmidler	Grunneiere	Vega verneområdestyre	2022/23
Hysvær	Oppdatert informasjon på Gåkkå mathus og på ekspedisjonskaia på	Tiltaksmidler	Grunneiere og Vega verneområdestyre	Vega verneområdestyre	2022

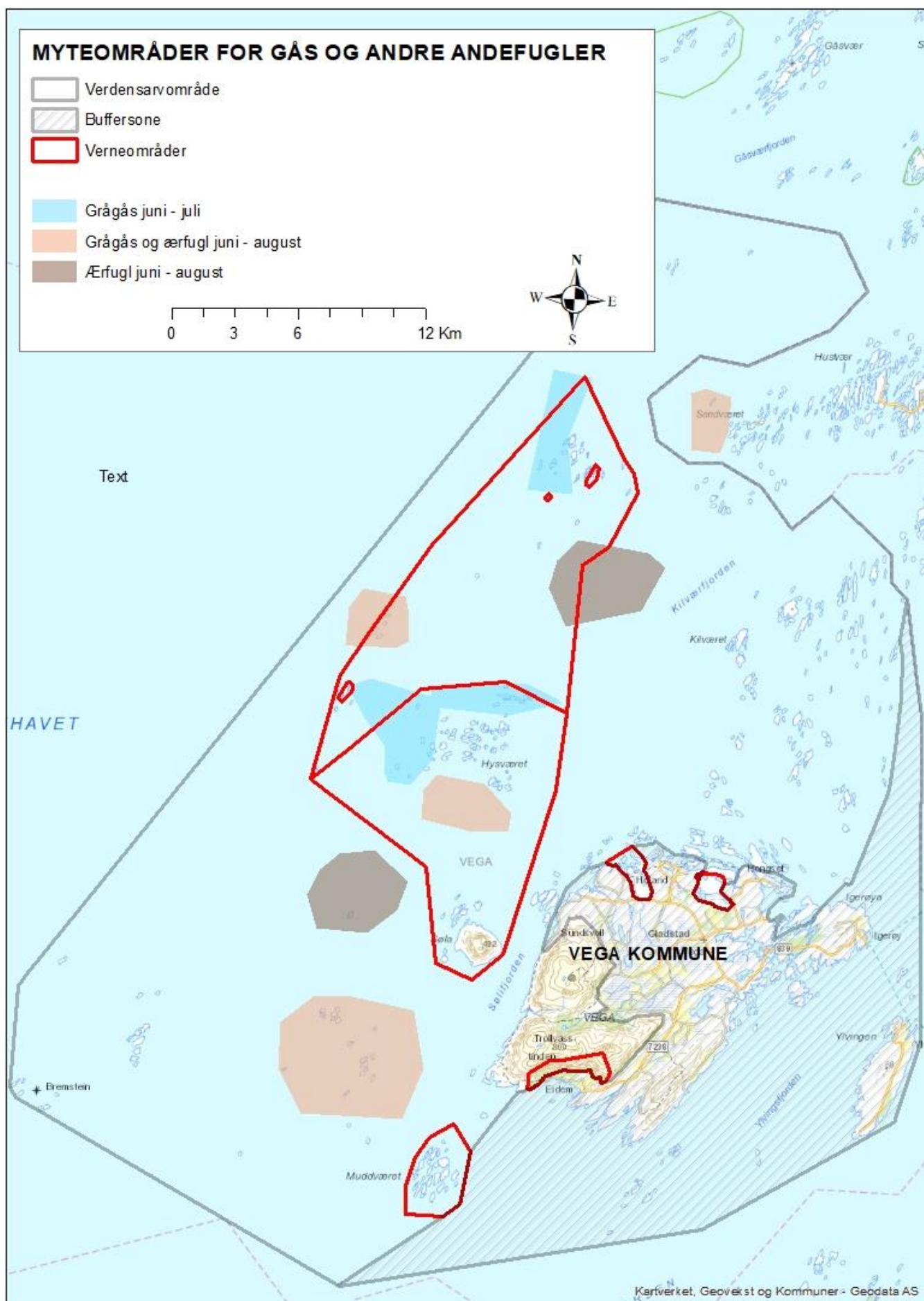
BESØKSSTRATEGI

	Hinskjæret, om verneområdet og om ferdsel i Hysvær.				
Hysvær	Vedlikehold av kaianlegg på Gåkkå og på Hinskjæret.	Samfinansiering	Grunneiere	Grunneiere + flere?	2021 - 2022
Hysvær	Vedlikehold av sti/bruer i Hysvær	Tiltaksmidler	Grunneiere	Grunneiere og Vega verneområdestyre	2022

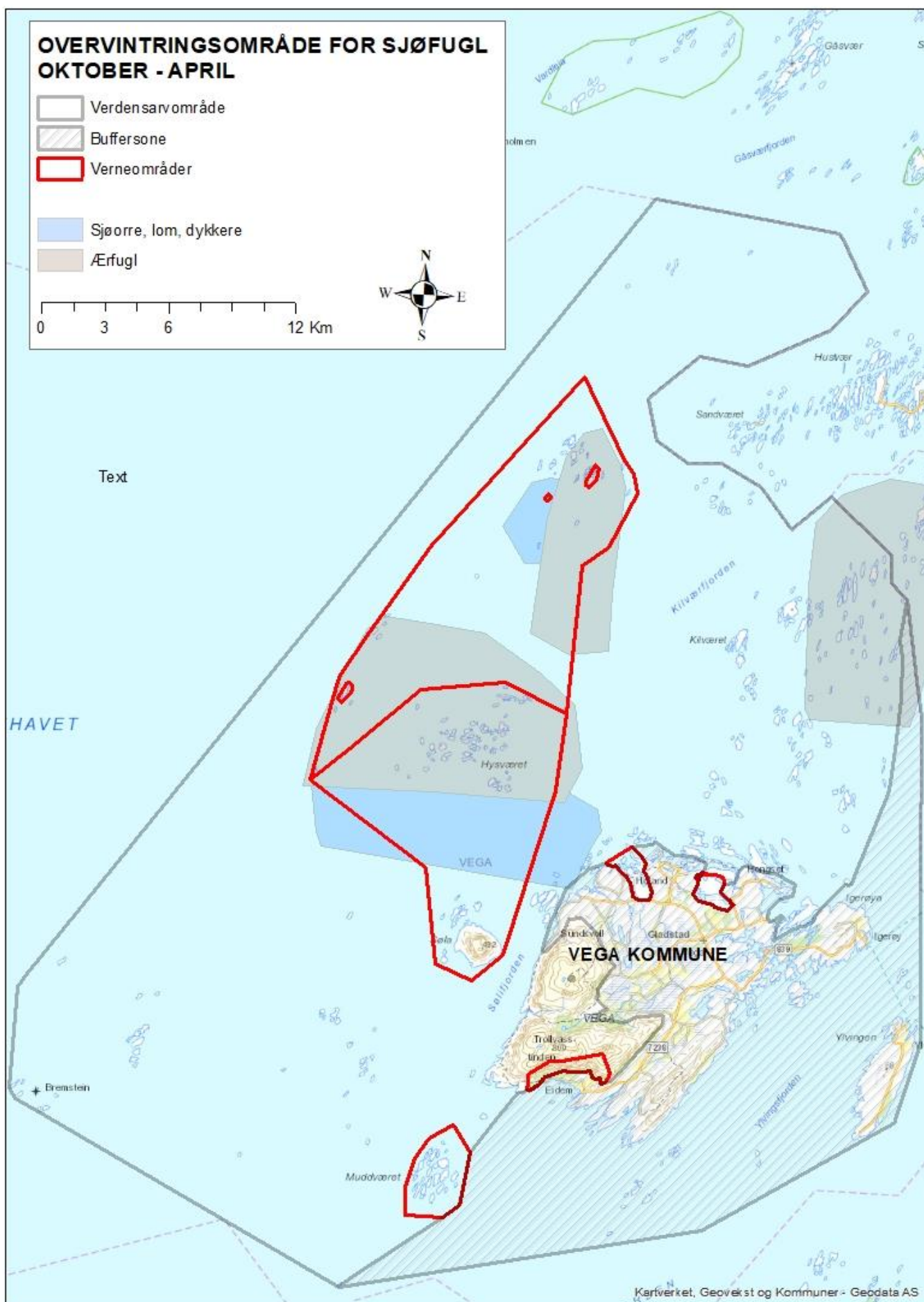
# 6 Vedlegg

## 6.1 Kart over sårbare områder for sjøfugl i Vegaøyen Verdensarvområde









## 6.2 Innspill til Besøksstrategien fra møter

Vega verneområdestyre gjennomførte møter med grunneiere, næringsutøvere og andre interessenter for alle verneområdene på Vega. Vi fikk inn tips til tiltak i verneområdene for å forbedre tilretteleggingen i verneområdene. Av ulike årsaker er ikke alle innspill tatt med i tiltaksplanen for denne besøksstrategien. Dette spesifiseres i teksten bak innspillene.

### **Mange av de foreslåtte tiltakene under vil kreve dispensasjon fra verneforskriftene.**

#### **Eidemsliene naturreservat**

Grunneiere og brukere av Eidemsliene naturreservat har gitt innspill om at det er behov for

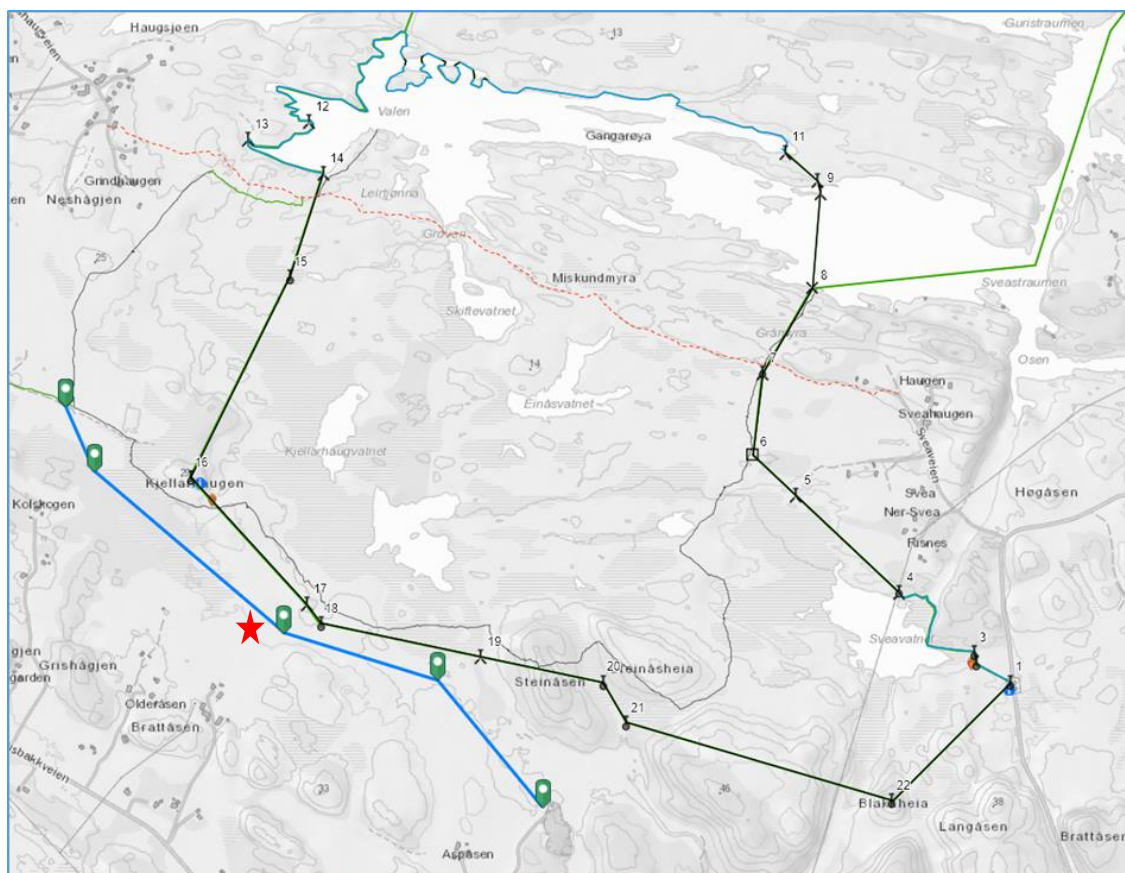
- Kart over statlig sikra friluftsområde på Eidem (med merking av tilretteleggingen i Eidemsliene) som distribueres gjennom turistinformasjonen, nettsider o.l.
- Klopping og rydding av sti til Vefsn-Anna-stua. Starten av stien (ca 200 meter) er ikke verneområde. *Klopping kan være aktuelt på enkelte strekninger.*
- Merking av ny sti til botanisk punkt ved Vefsn-Anna-stua.
- Rydde utsikten fra Vefsn-Anna-stua.
- Vedlikeholde vei og sti utafor verneområdegrensen, fra Levika til Ervika. *Verneområdeforvalter anbefaler grunneiere om å søke SMIL (spesielle miljøtiltak i jordbruket) - midler til dette tiltaket.*
- Sette ut nye registreringskasser for å registrere ferdsel på utvalgte punkt (gapahuk i Levika og i Vefsn-Anna-stua). *Registreringskasse i Vefsn-Anna-stua blir satt ut av IL-Vega i oktober 2019. Siden det er en registreringskasse i gapahuken (informasjonspunktet) på Eidem, anser forvaltningen det som ikke nødvendig med registreringskasse i gapahuken i Levika i denne perioden.*
- utbedring av innfallsport til Eidemsliene naturreservat (*innspillene tas ikke med i tiltaksplanen men sendes videre til Vega kommune*).
  - Nye soner med skilt for camping, parkering, toalett og søppelhåndtering i Vega kommune sitt statlig sikra friluftsområde.
  - Baderampe med universell utforming i tilknytning til snorkelstien i Juvika.
  - Nytt informasjonsskilt i «Svingen» m soner for parkering, camping, toalett, søppel og merkede stier.

#### **Kjellerhaugvatnet naturreservat**

Grunneiere og brukere av Kjellerhaugvatnet naturreservat har gitt innspill om at det er behov for

- Avtale om tilrettelegging og merking av turstier. Mellom grunneiere og Vega verneområdestyre. Jfr. Mal fra friluftsrådet  
<https://files.solvecms.com/friluftsråd.no/fd03668/Turstiavtale%20ny%203s.pdf>

- Sykkelsti på yttersiden av grensen til Kjellerhaugvatnet naturreservat, fra Steinåsen (Kolstad) til Kjellerhaugen, jfr skisse kartet. Ikke ønskelig med tilrettelegging for sykling gjennom naturreservatene. Dette må forankres i kommunale planer.



Figur 3: Kart over Kjellerhaugvatnet naturreservat. Forslag (skisse) av ca 1,5 km sti fra Steinåsen (Kolstad) til Kjellerhaugen.

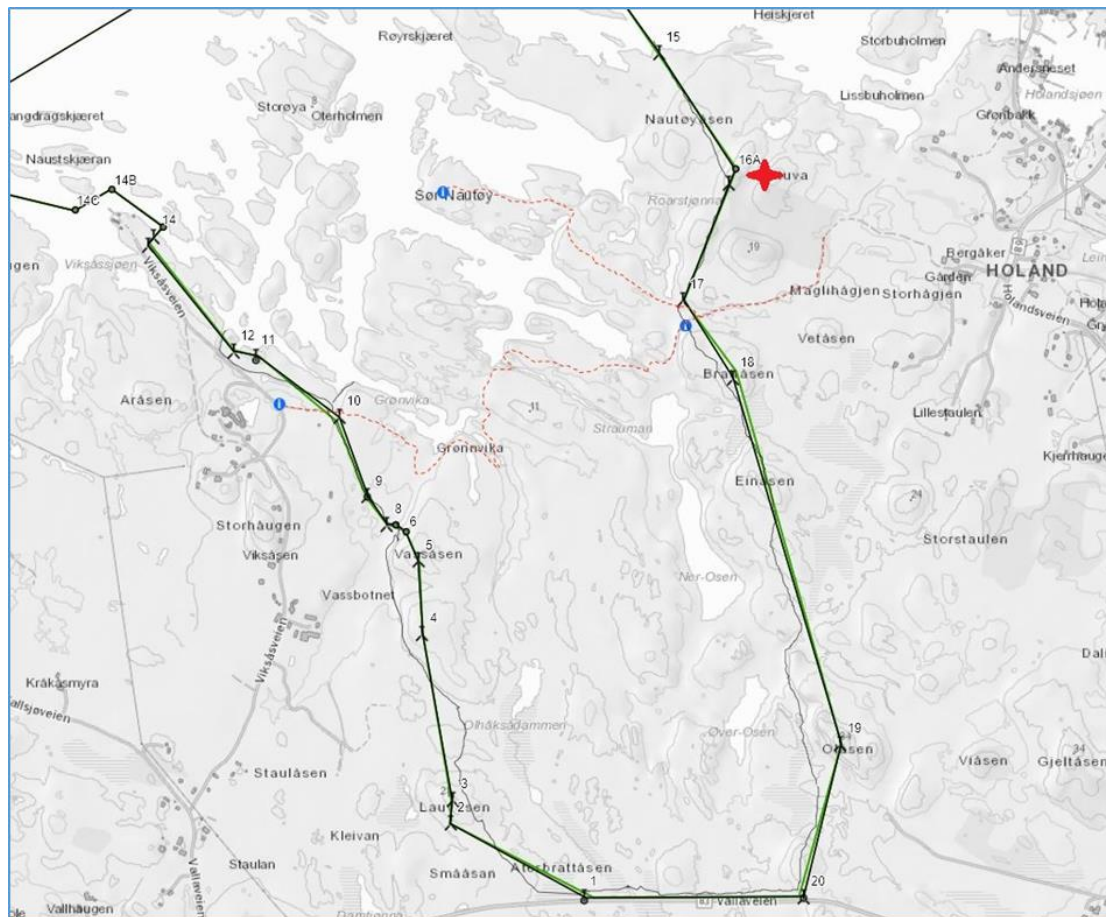
- Informasjonspunkt/utkikkspunkt/byggverk på sørsiden av grensen til naturreservatet, merket med rød stjerne i kartet (ikke nøyaktig plassering).
- Innsamling av lokale stedsnavn som synliggjøres for brukerne av områdene.
- Informasjon og søppeldunk på parkeringsplasser som er tilknyttet naturreservatet.
- Tilrettelegging for fuglekiking nordøst for Sveavatnet.
- Bedre informasjon om ferdsel i hekketiden i naturreservatet.
- Synliggjøre informasjonen om kulturminnene i Groven (Kjellerhaugvatnet).
- Informasjon om hvordan man kan hindre smitte ved at menneskelig ferdsel kan være en smittefare for beitedyrene. Dette innspillet tas ikke med videre i besøksstrategien fordi lokal verneområdeforvaltning mener at dette blir ivaretatt i Mattilsynet.
- Informasjonsmaterieill til kajakkpadlere om ferdselsregler i verneområder som grenser mot sjø.
- Jakttårn.

- Vedlikehold av sti, vei og parkering som er tilknyttet naturreservatene. *Stien mellom Nes og Svea skal være en lokal sti som ikke markedsføres (jfr sårbarhetskartleggingens anbefaling om begrenset ferdsel).*
- Utvide og øke kvaliteten på parkeringsplassen ved Nesveien.
- Bidragsturisme, dvs. turistene bidrar i arbeidet i naturreservatene. For eksempel plukking av spredt sitkagran.

### **Holandsosen naturreservat**

Grunneiere og brukere av Holandsosen naturreservat har gitt innspill om at det er behov for

- Avtale om tilrettelegging og merking av turstier. Mellom grunneiere og Vega verneområdestyre. Jfr. Mal fra friluftsrådet <https://files.solvecms.com/friluftsrad.no/fd03668/Turstiavtale%20ny%203s.pdf>
- Innsamling av lokale stedsnavn som synliggjøres for brukerne av områdene.
- Synliggjøre informasjonen om kulturminnene i Strauman.
- Synliggjøre registreringsbok i Strauman.
- Bytte ut tavle i Sør-Nautøya slik at den blir i tråd med den godkjente merkevarestrategien for Norges nasjonalparker/verneområder.
- Informasjon og søppeldunk på parkeringsplasser som er tilknyttet naturreservatene.
- Bedre informasjon om ferdsel i hekketiden i naturreservatene. Ikke ønskelig med tilrettelegging for sykling gjennom naturreservatet.
- Utarbeide informasjonsmateriell til kajakkpadlere om ferdselsregler i verneområder som grenser mot sjø.
- Jakttårn
- Vedlikehold av sti, vei og parkering som er tilknyttet naturreservatene.
- Bidragsturisme, dvs. turistene bidrar i arbeidet i naturreservatene. For eksempel plukking av spredt sitkagran.
- Utkikkspunkt på vestsiden av Osan innafor grensen til Holandsosen naturreservat. *Verneområdeforvaltningen anser det som tilstrekkelig med et utkikkspunkt/informasjonspunkt i tilknytning til denne delen av Holandsosen naturreservat. Jfr. punktet kartet under.*
- Utkikkspunkt/informasjonspunkt på nordøstsiden av grensen til Holandsosen naturreservat.



Figur: Kart over Holandsøsen naturreservat. Forslag til utkikkspunkt merket med rødt nordvest for verneområdegrensen og vest for Osan utafor verneområdegrensen.

### Lånan, Flovær og Skjærvær fuglefredningsområde

Grunneiere og brukere av Lånan, Flovær og Skjærvær har gitt innspill om at det er behov for

- Renovasjonsordning i perioden april – august. En renovasjonsordning for både grunneiere/hytteiere og for andre besøkende. Hvor søppelet blir hentet hver 14. dag.
- Toalett for allmennheten på Lånan, Flovær og Skjærvær. Det kom et forslag om forbrenningstoalett som går på gass, åpen for allmennheten.
- Servicebygg på Drægern (lengst nord i Lånan fuglefredningsområdet) med toalett og renovering. Bygget kan samtidig fungere som informasjonspunkt for Lånan fuglefredningsområde og Lånan/Skjærvær naturreservat.
- Vann til allmennheten på Lånan? Dersom dette er et behov må vannet føres til Lånan. *Verneområdeforvaltningen anser dette som et tiltak utafor vårt ansvarsområde og det blir derfor ikke tatt med i tiltaksplanen.*
- Synlig informasjon om fartsreduksjon i den mest sårbare tiden i hekketiden (15.mai – 15.juli) i Lånan og Flovær. 5 knops fart. Informasjon via kartplotter og fysiske merker i de mest brukte ferdselsårene.

- At Flovær og Skjærvær kan legge til rette for allmenn ferdsel fra ca. 1.juli.
- Informasjonstavle på kaia i Flovær og Skjærvær. Informasjon med telefonnummer til kontaktperson, kaiavgiftordning, ferdselsåre på land o.l. Tilsvarende informasjon legges lett tilgjengelig på relevante nettsider, eks <https://www.visitvega.no/>
- Tidsbegrenset og avgrenset teltplasser i Lånan fra 15.juli. og tilrettelegging for kajakkpadlere. *Dette innspillet er ikke tatt med videre i strategien fordi vernebestemmelsene for Lånan, Flovær og Skjærvær fuglefredningsområde ikke tillater telting i verneområdet.*
- KulturPunkt. Kulturhistoriske element i Lånan, Flovær og Skjærvær kan formidles gjennom denne appen.
- Båtturer i regi av Vega verdensarvsenter AS kanaliserer ferdselen på havet.
- Vedlikehold av sti/bruer i Lånan, Flovær og Skjærvær.
- Tilførsel av ved. Verneområdeforvaltningen anser dette tiltaket å være utafor besøksstrategiens mandat.

### **Lånan/Skjærvær naturreservat**

- Bedre synliggjøring av ilandstigningsforbud 15. april – 31.juli.
- Fartsreduksjon med båt fra 15.mai – 15.juli.

### **Muddvær fuglefredningsområde**

Grunneiere og brukere av Muddvær fuglefredningsområde har gitt innspill om at det er behov for

- Informasjon om at skal være varsom ferdsel på sjø og på land i hekketiden (15.april – 31.juli). Fartsreduksjon med båt 15.mai – 15.juli. *Vega verneområdestyre anbefaler fartsreduksjon i fuglefredningsområdet i hekketiden.*
- Informasjon på kartplotter om anbefalt fartsreduksjon.
- Informasjon ved flytebrygga som er tilgjengelig for allmennheten, om verneområdet og om ferdsel i Muddvær.
- Merking av trasé fra Muddvær nord til Muddvær sør.
- Oppfordre besøkende om å kontakte grunneier for å innhente informasjon ferdsel på øyer med hus.

### **Hysvær/Søla landskapsvernområde med dyrelivsfredning**

Grunneiere og brukere av **Søla** har gitt innspill om at det er behov for

- Utedo for allmennheten på Søla.
- Sjøpeldunk

- Vannkran? *Forvaltningen av verneområdene anser dette spørsmålet til å være på siden av vårt mandat.*
- Kanalisering av ferdsel. Merking av sti opp søla fjellet vil eventuelt gi Vega verneområdestyret ansvar for sikkerhet og vedlikehold. *Vega verneområdestyre ønsker derfor ikke å være involvert i et stiprosjekt opp Søla fjellet.*
- Ny flytekai til bruk for allmennheten på Søla. *Tiltaket ble gjennomført i 2020.*
- Oppfordring til besøkende om å kontakte grunneier for å innhente informasjon ferdsel på øya.
- Tekst som beskriver Søla. Utarbeide tekster til bruk i formidlingen om Søla som beskriver historie, geologi, naturverdier.
- Fysiske Informasjonspunkt.
- Historisk guiding på Søla. *Vega verneområdestyre anser dette til å være en aktivitet for grunneiere eller andre aktører.*

### Grunneiere og brukere av **Hysvær** hadde følgende innspill

- Informasjon om at det skal være varsom ferdsel på sjø og på land i hekketiden (15.april – 31.juli). Fartsreduksjon med båt 15.mai – 15.juli. Informasjon om ferdsel må blant annet være plassert på den nye gjestehavna på Gardsøya.
- Telting i utmark (på øyer uten hus) er fullt mulig før/etter hekketiden. Telting bør skje etter avtale med grunneier. Det må lages et kart som viser hvem som er grunneier på de ulike øyene som kan distribueres til de som er interessert i telting i Hysvær. *Vega verneområdestyre vil i dette tilfelle gjøre grunneierne ekstra oppmerksom på allemannsretten.*
- Informasjon på kartplotter om fartsreduksjon.
- Oppdatert informasjon på Gåkkå mathus og på ekspedisjonskaia på Hinskjæret, om verneområdet og om ferdsel i Hysvær.
- Båtturer i regi av Vega Verdensarvsenter AS, Adventure Vega kanaliserer ferdselen på havet.
- Behov for jevnlig vedlikehold av kaianlegg for offentligheten på Gåkkå og på Hinskjæret.
- Behov for jevnlig vedlikehold av sti/bruer i Hysvær jfr. sårbarhetsanalyse Vega (Bioforsk Tjøtta 2010).
- Offentlige kommunikasjonsmuligheter må videreføres med signalanløp av hurtigbåt til Hysvær, og med bedre forbindelse til Vega. Avgjørende viktig for å ivareta verneformål og ansvar i forhold til verdensarven.

### 6.3 Høring av Besøksstrategien

*Besøksstrategien for besøksstrategien for verneområdene på Vega var på høring i 8 uker.*

#### Vurdering

Det kom inn 6 innspill til høringen. Innspillene blir kommentert med blått.

#### 1. Vegaøyans venner.

Gamle stier er kulturminner og viktige spor etter almen ferdsel som forsvinner lett når de går ut av bruk, viktig med registrering og enkle tiltak.

*Det er foreslått noen konkrete tiltak med tanke på å ivareta kulturminner i noen av verneområdene særlig etter ønske fra grunneiere og andre lokale interesser.*

Ad parkering kan parkeringen på Viksås godt utvides med et par plasser.

*En av innfallsportene til Holandsosen naturreservat ligger på Viksås. Her har Vega verneområdestyre laget en liten parkering hvor det er plass til to biler. Dette området brukes mye av hotellgjester og av andre. Utvidelse av parkeringsplassen tas inn i besøksstrategien.*

En merket led for kajakkvirksomhet bør være et bra tiltak. Fra vårt ståpunkt vil vi gjerne se at Tåværet med Øverstua kobles til en slik led.

*Innspillet tas med i utarbeidelsen av en kajakk led.*

Kartene som viser forekomst av fugl (hekking, myting og overvintring) er grove og burde vært mer detaljerte og supplert med forhold under trekk.

*Dersom kartene skal være mer detaljerte og være supplert med forhold under trekk må det brukes betydelig mer ressurser (tid og penger) på kunnskapsinnhenting. Foreløpig har forvaltningsmyndigheten valgt å få hekke-, myte- og vinterområder så nøyaktige som mulig.*

Bra med brukerundersøkelser, bør følges opp jevnlig.

*Brukerundersøkelsen blir fulgt opp i en femårs syklus. Det tas inn i besøksstrategien.*

#### 2. Grunneiere i Muddvær: Mona Hansen m.fl. (gnr/bnr 18-1), Erna Nilsen m.fl. (gnr/bnr 18-3 og 18-5) og Gudrun Olaisen m.fl. (gnr/bnr 18-7).

Muddvær med øya Heimlandet har en godt synlig gangvei som går rett forbi husene på øya eller gjennom hager opparbeidet gjennom flere år. Det er derfor svært lite ønskelig for oss som bor her på sommeren å få økt gjennomgangstrafikk av turister på denne gangveien. Å anlegge ny gangvei for turister på andre områder, mener vi er en svært dårlig løsning i et så sårbart område. En merking av trasé fra Muddvær nord til Muddvær sør, mener vi er et helt nødvendig tiltak, da dagens gangvei er meget synlig.

*Innspillet tas til følge og forvaltningsmyndigheten velger derfor å fjerne «Merking av trasé» i Muddvær fra besøksstrategien.*

I forslag står følgende:

- Informasjon ved flytebrygga som er tilgjengelig for allmennheten, om verneområdet og om ferdsel i Muddvær. Vi er svært usikre på hvilken flytebrygge det her henvises til og ber om tilbakemelding. Nedenfor et utklipp av kart over øya Heimlandet med bebyggelsen og våre tre flytebrygger avmerket med rødestjerner. Dette er flytebrygger hvor det nesten ikke er tilgjengelighet i perioden fra juni til midt august. Samtlige av disse bryggene har blitt bygget av oss uten noen form for offentlig støtte. Å benytte noen av disse flytebryggene til en type informasjonsbrygger er noe vi er svært negative til. Spesielt ille vil det bli hvis man opplyser/markedsfører at det er offentlig tilgjengelig flytebrygger i Muddvær. Dette vil medføre en enda større tilstrømning av turister og vil i tillegg bli konfliktskapende.





*Flytebrygga det henvises til ligger til høyre i bildet. I flg. Sak 3/2011 i Vega verneområdestyre er det vilkår i dispensasjonen om at flytekaaien skal være åpen for allmenn ferdsel. Flytebrygga er derfor tilgjengelig for allmenn ferdsel. Innspill om å ikke sette opp informasjon ved denne bryggen tas til følge. Tiltaket fjernes derfor fra besøksstrategien.*

3. **Anja Nilssen**, på vegne av alle grunneiere på sørparten av Skjærvær fuglefredningsområde. Vi er ikke kjent med at grunneier har meldt behov for offentlig toalett i Skjærvær. *Innspillet kom på møte 20.09.2018 om tilrettelegging, for grunneierne og andre interessenter i Lånan, Flovær og Skjærvær fuglefredningsområde. Vega verneområdestyre ønsker at grunneierne tar initiativ dersom det skulle være aktuelt med et offentlig toalett. Vi forstår innspillet slik at det ikke er aktuelt for grunneiere på Skjærvær og velger derfor å fjerne tiltaket fra besøksstrategien.*

Uklart for oss hva som menes med "allmenn ferdsel" fra 1. juli. Ingen grunneier er kjent med dette utsagnet. Ferdsel på land skal være avtalt med grunneier. *Innspillet ble gitt på møte 20.09.2018 om tilrettelegging, for grunneierne og andre interessenter i Lånan, Flovær og Skjærvær fuglefredningsområde. Innspillet er ikke tatt med i tiltaksplanen. Vega verneområdestyre legger ikke til rette for ferdsel i fuglefredningsområdene uten at dette er avklart med grunneiere.*

- pkt.4.1.Sti: "stier mellom husene i... Skjærvær". Det er ikke opparbeidet stier mellom husene i Skjærvær slik det står. De er i så tilfelle kun til bruk for de som eier husene, eller etter avtale med grunneier. *Vi forstår innspillet slik at det ikke er aktuelt at Skjærvær er nevnt i denne sammenhengen, derfor fjerner vi «Skjærvær» i dette avsnittet.*

- pkt. 4.4 Ferdelsårer i sjø: I slutten av siste avsnitt står det: "Ellers er det ingen ferdselrestriksjoner annet enn at man skal vise hensyn i hekketiden." Det er ikke tilfelle at det ikke er flere ferdselrestriksjoner. Forskriften sier at det også er forbudt med bruk av bl.a. surfebrett, modellfly, modellbåter, samt camping, teltslagning og kamuflasjeinnretninger ifbm fotografering. Vi vil derfor anta at brettseiling heller ikke er lov. (Dette bør fremkomme tydelig til allmennheten iom at brettseiling har foregått i naturreservatet.) *Innspillet tas til følge og forvaltningsmyndigheten tar med bestemmelsene for ferdsel i verneforskriften for Lånan, Flovær og Skjærvær fuglefredningsområde og Lånan/Skjærvær naturreservat.*

4. **Øystein Ludvigsen**, grunneier i Hysvær  
Jeg ser at det er referert til sårbarhetsanalyse for Hysvær (Bioforsk Tjøtta,2010). Det er blitt foretatt en nyere analyse som var ferdig i 2019. Mye har forandret seg siden 2010. Det samme er aktuelt vdr.myteområder for gås og overvintringsområder for ærfugl.

*Analysen du referer til er Skjøtselsplanen for Hysvær (NIBIO 2018) som gir konkrete anbefalinger for skjøtsel i Hysvær. Den gir ikke anbefalinger om tilrettelegging. Derfor er ikke den analysen tatt med i denne rapporten.*

*Kart over myte - og overvintringsområdene (figur 2 i rapporten) er utarbeidet i samarbeid med Norsk institutt for naturforskning (NINA) som har gjort kartlegginger i dette området over lang tid. Kartene er korrigert etter innspill fra grunneiere og de vil revideres fortløpende etter hvert som kunnskapsgrunnlaget øker.*

### **5. Vega bonde og småbrukarlag**

VBS mener det er viktig at det legges til rette for å styre trafikken til områder der det gjør minst skade og at en unngår ferdsel i de mest sårbare områdene. Vi opplever at planen legger opp til dette. I denne sammenheng er det viktig at det lages stier, ofte med klopping. Folk vil gjerne velge de stiene der det er lettest framkommelighet.

*Vega verneområdestyre ønsker å legge til rette for ferdsel på naturen sine premisser og tiltaksplanen har flere eksempler på det, for eksempel at eksisterende stier skal være tydelig merket og det skal vurderes tilretteleggingstiltak som klopping, grusing, omlegging av sti o.l der hvor det er spesielt sårbart for planter eller dyreliv.*

Det er viktig med god informasjon til folk om hvordan ferdselen bør være, før turen starter. På havet må det bli bedre informasjon til de som driver turistfiske. Det bør også være fartsdempende tiltak. Det bør være egen oppsynsperson for disse verneområdene.

*Besøksstrategien viser gjennom kapittel 4.5 at ulike informasjonstiltak er en sentral del av strategien til Vega verneområdestyre. I tiltaksplanen er det satt opp flere tiltak som går ut på å informere brukerne av verneområdene på sjø og på hovedøya Vega. Verneområdene på Vega har Statens naturoppsyn (SNO) som utfører oppsynsoppgaver i våre områder. SNO sin årsrapport for 2019 kan leses på nettside: <http://www.nasjonalparkstyre.no/Vega1/SNO-Arsrapport-2019/>*

### **6. Grunneiere i Muddvær fuglefredningsområde:** John Robert Karlsen og Knut Ivar Karlsen (gnr/bnr 18/4. Innspillene er også lest og blitt godkjent (11.-13. februar) av Erna Synnøve Nilsen, Svanhild Kristine Storheil, Torleif Gunnar Pedersen og Åshild Margrete Varholm – grunneiere av Sørgården og Lamøy - gnr. 18 br.nr 3 og 5.

1 s.4: Her står det at "... tiltaksplanen rulleres årlig, mens besøksstrategien rulleres hvert 5. år". Vi antar at det menes *revideres* i stedet for *rulleres* – jfr Tiltaksplanen s.26. Hvem skal revidere plan og strategi, er dette Verneområdestyret? Hvordan vil dette i så fall skje? Vil grunneierne bli kontaktet i forkant av revideringer? Dette siste mener vi er nødvendig. altså å bli kontaktet.

*Revidering av besøksstrategien gjøres av Vega verneområdestyret. Grunneiere og andre interessenter vil i den prosessen bli kontaktet i for å komme med innspill.*

1.1 s.4: Vi registrerer at tiltak for fritidstilbud og verdiskapning skal ligge innenfor rammen av verneforskriftene og verneområdene skal forvaltes for å sikre hensynet til verneformålene. Hvem skal drive – og viktigst - hvordan skal det drives "...en løpende overvåking av naturområdene og oversikt over bruken til en hver tid"?

*Norsk institutt for naturforskning (NINA) har et overvåkingsprogram av sjøfugl (SEAPO) som også omfatter verneområdene på Vega. Statens naturoppsyn (SNO) har også en viktig rolle i arbeidet med overvåking av verneområdene.*

*Vega verneområdestyre kjøper i tillegg ekstra kartlegging av fugl og planter der hvor forvaltningen mener det trengs mer kartlegging (etter innspill fra grunneiere, forskningsinstitusjoner, SNO eller andre interessenter). Dersom noen av tiltakene i besøksstrategien viser seg å påvirke verneformålet til verneområdet vil tiltaket bli avvirket.*

**1.2.2 s.4f:** Vi forutsetter at forvaltningen av områdene blir etter verneformålene og at et arbeid med besøksforvaltning blir underordnet disse formålene.

*Dette er også mål for Vega verneområdestyre.*

**1.2.3 s.5:** Skal Vega kommune ”..legge til rette for og styre bruken av reisemålet Vega slik at opplevelsen for de besøkende og den lokale verdiskapingen blir størst mulig”, vil det lett kunne komme i konflikt med verneformål.

*Vega verneområdestyret vil gjennom sin deltakelse i arbeidsgruppen arbeide for at tilretteleggingen ikke påvirker verneformålet til verneområdene på Vega.*

**1.2.4 s.5f:** Her sies det at ”Grunnlaget for den internasjonale statusen er ikke nødvendigvis sammenfallende med verneformålet for verneområdene...” . Hva menes med dette, kan det gis eksempler?

*Grunnlaget for at Vegaøyen ble skrevet inn på UNESCO sin liste over verdens natur- og kulturarv i 2004 var «Vegaøyen viser hvordan generasjoner av fiskere og bønder gjennom de siste 1.500 år har opprettholdt en bærekraftig levemåte i et værhardt område nær Polarsirkelen, basert på den nå unike tradisjonen med ærfugldrift. Statusen er også en hyllest til kvinners bidrag til dunprosessen».*

*Alle verneområdene på Vega som ligger i verdensarvområdet var allerede vernet da Vegaøyen fikk verdensarvstatus. Verneområdene har egne verneformål som er knyttet til verneforskriften til hvert verneområde. Verneformålene er ikke nødvendigvis sammenfallende med grunnlaget for verdensarvstatusen. For eksempel er formålet med vernet av Eidemsliene naturreservat «Formålet med fredningen er å bevare et natur- og plantegeografisk enestående område, med bl.a. mange varmekjære og regionalt sjeldne plantearter, samt den tilhørende fauna. Dette formålet har ikke en direkte sammenheng med grunnlaget for hvorfor vi fikk verdensarvstatus i 2004.*

**3.1.4 s.10f:** Kartleggingen av myteområder – se kartet side 11 – er ufullstendig og blir dermed feilaktig. I 2019 var det ærfugl, gås og terner i i sundene i Muddvær ut august. Der var ærfugl og gås med unger i sundet mellom Heimlandet og Svennøya – altså i havna – hele august. Lars Lundgren hadde jevnlig ærfugl med unger i fjæra ved rorbua vår på Svennøya.

*Kart over myte - og overvintringsområdene (figur 2 i rapporten) er utarbeidet i samarbeid med Norsk institutt for naturforskning (NINA) som har gjort kartlegginger i dette området over lang tid. Kartene er korrigert etter innspill fra grunneiere og de vil revideres fortløpende etter hvert som kunnskapsgrunnlaget øker.*

*Innspillet tas til følge og forvaltningsmyndigheten tar det med i revideringen av kartet over mytende områder for gås og andre andefugler.*

**3.3 s.18:** Muddvær fuglefredningsområde.

Fartsreduksjon med båt 15. mai – 15. juli ser vi som klart mot verneformålet. Fartsreduksjon må seinest begynne med hekketiden, 15. april. Fartsreduksjon først fra 15. mai vil nødvendigvis forstyrre hekking. At fartsreduksjonen bare skal vare til 15. juli, er også direkte uholdbart. Som nevnt ovenfor, er det ærfugl med unger i sundene og havna også ut august. Det er også andre fugler som gås, terne, teiste, fiskemåker (seing) og sildemåke (emåre) i sundene i denne tiden. I 2019 var det – for første gang på mange år – hekkende sidemåker i tillegg til fiskemåker på Svennøya. Det bør være redusert til 5 knops fart for hele øygruppen i perioden 15. april – 31. august.

*Innspillet ble gitt på møte 26.02.2019 om tilrettelegging, for grunneierne og andre interessenter i Muddvær fuglefredningsområde. Innspillet er tatt med i tiltaksplanen og korrigeres til 15.april – 31.august for hele fuglefredningsområdet.*

Ut fra det vi kan finne ut, kan den flytebrygga det antagelig er snakk om her, ikke være tilgjengelig for allmennheten. I vedtaket i Vega formannskap om byggeløyve er det ikke nevnt noe om allmenn tilgang. Eierne/eierne av kaia må dermed kunne disponere kaia fullt ut uten restriksjoner.

*Sak 3/2011 i Vega verneområdestyre er det vilkår i dispensasjonen om at flytekaia skal være åpen for allmenn ferdsel. Derfor er flytebrygga tilgjengelig for allmenn ferdsel.*

I kartene til Kystverket er det tegnet inn en sti mellom eiendommene på Heimlandet (Stien er også tegnet inn i skiftekartet). Denne stien er delvis tinglyst og har ellers vært i hevd i lang tid. Stien er merket gjennom bruk, og det burde ikke være nødvendig med merking.

*Innspillet tas til følge og forvaltningsmyndigheten velger derfor å fjerne «Merking av trasé» i Muddvær fra besøksstrategien.*

4.3 s.22: Ferdsel med kajakk i fuglefredningsområdene vil også være forstyrrende i vernetiden. *Innspillet tas med i videre planlegging av padleled.*

4.4 s22: Kartene på figur 2 har delvis feil opplysninger og er dermed misvisende. De er dermed et ufullstendig grunnlag for å anbefale ferdselsårer og fartsreduksjon.

*Vega verneområdestyre viser til vår kommentar på tidligere innspill (3.1.4).*

5 s33: Tiltaksplanen for Muddvær må bli endret slik at fartsreduksjonen til 5 knop skal gjelde fra 15. april – 31. august. Vi mener fremdeles at ingen flytebrygger er tilgjengelig for allmennheten.

*Vega verneområdestyre viser til våre kommentarer på tidligere innspill (3.3).*

Avslutningsvis vil vi minne om at Muddvær – hele været - ble fredet ved tinglysing i 1832. Vernebestemmelsene burde vært i tråd med det.

*Vega verneområdestyret forholder seg i forvaltningen av verneområdet til rammen av naturmangfoldloven og verneforskrifter for de enkelte verneområdene.*

# Verneområdene i Vega

Det er ni verneområder i Vegaøyen Verdensarvområde, Vega kommune. Områdene er vernet for å sikre sårbare og truede naturtyper, eller for å ta vare på landets egenart. I tillegg er verneområdene viktige rekreasjonsområder for mennesker.



## Kontaktinformasjon

Telefon: 94 25 48 59  
E-post: [sfnopost@statsforvalteren.no](mailto:sfnopost@statsforvalteren.no)/[isskj@statsforvalteren.no](mailto:isskj@statsforvalteren.no)  
Adresse: Moloveien 10, 8002 Bodø  
Besøksadresse: Ærfuglveien 1, 8980 Vega