

# Møteinnkalling

ST 3 – 2021

<b>Utvalg:</b>	<b>Varangerhalvøya nasjonalparkstyre/Várnjárgga álbmotmeahccestivra</b>
----------------	---

**Møtested:** Teams nettmøte

**Dato:** 12.04.2021

**Tidspunkt:** 10 -11

## Saksliste

### Utvalgssaksnr

#### Innhold

#### Arkivsaksnr

26/21 Registrering av deltakere, beslutningsdyktighet

27/21 Godkjenning av innkalling og saksliste, valg av underskrivere

28/21 Godkjenning av protokoll fra forrige møte

29/21 Eventuelt

30/21 Om åpne hytter i Varangerhalvøya nasjonalpark - eierskap

31/21 Orienteringssaker

- Dassplassering Sandfjorddalen - Syltevikmoan
- Høring snøskuterløype regodkjenning Vadsø kommune – Ordo løypa – høringsfrist i april – mht. vurdering
- Varsel om pålegg – Arnt Støme – videre oppfølging

Eventuelt forfall må meldes snarest på tlf. 41470437 Vararepresentanter møter etter nærmere beskjed.

#### SAKSFREMLEGG

26/21 Registrering av deltakere, beslutningsdyktighet

27/21 Godkjenning av innkalling og saksliste, valg av underskrivere

28/21 Godkjenning av protokoll fra forrige møte

29/21 Eventuelt



**Varangerhalvøya  
nasjonalparkstyret**

## Saksfremlegg

Arkivsaksnr:  
Saksbehandler: Geir  
Østereng  
Dato: 8.03.2021

Utvalg	Utvalgssak	Møtedato
Varangerhalvøya nasjonalparkstyret/Várnjårgga álbmotmeahccestivra	30/21	12.03.2020

## Om åpne hytter i Varangerhalvøya nasjonalpark - eierskap

### Bakgrunn

Forvalter har rett før påske blitt kontaktet av Varanger kraft mht. om Varangerhalvøya nasjonalparkstyret har interesse for å ta over Hubehytta og Porthytta. Dette er de to siste linjehyttene i nasjonalparken som ikke har vært åpne og tilgjengeliggjort for allmennheten etter at linja ble revet.

I samråd med styreleder legges saken frem på kort varsel for hele styret fremfor arbeidsutvalget.

### Innstilling

**Porthytta** – styret melder interesse for å ta over den. Forutsetningen er at kostnad for overtakelse og årlig festeavgift hos FEFO er lav. Hovedhensikt er styrke tilrettelegging for friluftsliv relatert til linjehytteruta og korte ned avstand fra veg til første åpne hytte vinterstid – åpne hytte deler av året (stengt for allmennhet i laksefisket), som også er tilgjengelig for SNO og reindrift. Føringer om at ikke benyttes i forbindelse med småviltjakt.

**Hubehytta** – vurderes nærmere etter møter med Varanger kraft og UIT – COAT mht. betydning for inngåtte kontrakter om leie, hvor vurdering for om reindrift kan ha tilgang på

høsten i forbindelse med gjeting for høstsamlingen inngår som en mer multifunksjonell hytte enn hva den har vært før.

## Generelt

Det lages en strategi for ivaretagelse av åpne hytter og gammer og samarbeide med lokale organisasjoner som eget underpunkt i forvaltningsplanen relatert til tilrettelegging for friluftsliv.

## Linjehyttene i Komagdalen

I perioden 1939 – 46 ble en kraftlinje etablert mellom Kvalnes ved Komagvær og Kongsfjord.

Hver 14 km ble det etablert hytter med stall, og deretter etablert hver 7 km i mellom - hytter uten stall. Disse ble brukt av linjearbeiderne for reparasjoner og tilsyn for linja. Hver hytte har 4 senger og er enkelt utstyrt. Hubehytta hadde stall som ble ombygd til Weaselgarasje, mens Porthytta har ikke stall.

Da linja ble revet ble hyttene først planlagt nedbrent, men uvær stoppet dette. Da lokale organisasjoner fikk nyss om dette engasjerte de seg og ble tilbudt overtatt av lokale organisasjoner – Røde kors hjelpekorps i Vardø (1 hytte\*\*) og Båtsfjord røde kors hjelpekorps (3 hytter\*).

Dette omfatter Helheim\*, Heimdal\*, Ragnarokk\*, Bjørneskardhytta\*\*.

Hubehytta og Porthytta ble beholdt av Varanger kraft og er brukt av mannskapene. Hyttene som ble overtatt av hjelpekorpsene ble stående som åpne hytter slik at jegere, fiskere, turgåere og reindriften kunne benytte disse.

Fylkesmannen i Finnmark som vernemyndighet i 2006 - 2011 inngikk samarbeidsavtale med Båtsfjord hjelpekorps om at man kunne bidra med vedlikehold på de 3 vestligste hyttene\* såfremt hyttene forble åpne. Denne avtalen er videreført av Varangerhalvøya nasjonalparkstyre etter at man overtok forvaltningsmyndigheten. Varangerhalvøya nasjonalparkstyre har også samarbeidet med lokal forening Vardø røde kors og Komagvær jff om vedlikehold på Bjørneskarhytta.

Varanger kraft har uformelt forespurt Varangerhalvøya nasjonalparkstyre om det kan være interesse for å ta over resterende linjehytter - da Hubehytta og Porthytta, da de ikke har beredskapsmessig behov for hyttene relatert til tilsyn med linjene med kysten, og de vurderer å overføre dem. Hyttene har ikke avtale med grunneier FEFO og dette skal nå komme i orden ved festekontrakt, og FEFO har stilt spørsmål til om Varanger kraft egentlig har beredskapsmessig behov for hyttene.

Forvalter har i samråd med styreleder gitt tilbakemelding om at man vil drøfte saken i nasjonalparkstyret.

I forbindelse med vurdering av overtakelse av Sikringshytta til Varanger kraft i Sandfjorddalen og funderinger for varig løsning for at Bjørneskarhytta forblir åpen har forvalter forespurt Miljødirektoratet om eierskap for hytter. Tilbakemelding» *Vi synes i utgangspunktet ikke det er så lurt at nasjonalparkstyret sitter som eiere av hytter, med det det medfører av vedlikehold, vedlikeholdsutgifter, eiendomsforvaltning osv.»*

Hytta i Sandfjorddalen har man overtatt da man så fordelene som større enn ulempene som miljødirektoratet nevner mht. bedre oppsyn og skjøtsel i verneområdene.

Angående Bjørneskarhytta (som en svært sentral hytte i kjernen av nasjonalparken sier Miljødirektoratet;

*Igjen er vi litt skeptiske til at nasjonalparkstyret skal være eier av hytta, men synes jo det er av stor verdi å beholde denne hytta som et åpent tilbud til vandrere. Vi er mer positive til et spleiselag der noen andre står som eier, mot at denne står åpen for allmennheten. Om det er Komagvær JFF eller andre er ikke vi de beste til å vurdere. Kan det være aktuelt at også Båtsfjord hjelpekorps er med på spleiselaget?*

### **Åpne hytters betydning for friluftslivet**

Tilgang til åpne hytter og gammer ansees som svært viktig for friluftslivet i nasjonalparken da de fungerer som sikringsbuer og sted for å gå innom og overnatte for å tørke klær eller trenger en hviledag/ blir værfast. Området ligger i lavarktisk klimasone nær kyst og dette gjør området ekstra værromskiftelig og været kan variere fra område til område. Polare lavtrykk forekommer i perioder årlig.

Nasjonalparkstyrets besøksstrategi sier at ruta fra Komagdalen til Ordo mellom linjehyttene Bjørneskaret, Ragnarokk, Heimdal og Helheim tåler noe mer besøk og hyttene er trukket frem i kartet på nasjonalparkbrosjyra. Det skal lages tracklog for nedlasting til GPS for turgåere av ruta.

### **Vurdering for Porthytta**

Vinterstid øker avstand fra Bjørneskardhytta til brøytet vei fra 18 til 25 km pga. vinterstengt vei til nasjonalparkparkeringen. Porthytta vil eventuelt kunne egne seg som åpen hytte, og da vil avstanden være 13 km vinterstid fra brøytet vei. 2 km fra åpen snøskuterløype ved Antonjavri.

SNO lånte i 2020 nøkkel til Porthytta av Varanger kraft, til overnatting ved skjøtsel i området som er felling av rødrev relatert til bevaringstiltakene for fjellrev. Erfaringsvis pågår dette få dager per år i mars/april (ved gode sporforhold med nysnø og vindstille) og overnatting i området sikrer at man kan komme i gang tidlig om morgenen som øker sannsynligheten for suksess. Det er vanlig at sporingsforhold blir dårligere utover dagen etter 12 da vinden ofte tiltar. Hytta vil også fungere som sikringshytte for mannskapene. Nasjonalparkstyret/ forvalter vil kunne ha nytte av hytta særlig sommer da det er økende menneskelig ferdsel i området relatert til turgåere og laksefiskere langs elva. Forvalter ser ikke dette som grunn nok til å ta over den i seg selv.

Det vil være mulig å se på om Reindriften vil kunne benytte hytta på senhøsten når de er i området i oktober – januar om forholdene for flytting av reinflokkene ikke er tilstede før (som i 2020 med sen høst). At reindriften har tilgang til hytta på denne tiden vil demme opp for behov for «gjeterhytter» og oppføring av nye bygg. De benytter allerede Bjørneskarhytta og Heimdal på våren. Dette forutsetter at hytta brukes på forsvarlig vis og rengjøres og ved tilføres etter bruk. Det går kjørespor til hytta.

Komagvær jff har allerede Porthytta tilgjengelig som sin oppsynshytte som er 2 km unna og vil neppe ha stort behov – men bør inviteres til å drøfte en løsning.

Forvalter ser for seg - om overtakelse- at man i bruksreglene vurderer om man ikke kan benytte hytta i forbindelse med småviltjakt for å unngå økt jakttrykk i området, da området har en skjør rypebestand som beskattes hardt i dalen på bakgrunn av et stort antall fritidshytter lenger nede i

dalen. (DNT- har tilsvarende regler i en del av sine hytter). Man kan vurdere om det er best å holde hytta stengt fra 1 juni og ut august dvs. i perioden laksefisket pågår da det er svært mye folk – og man risikerer uenigheter om bruk.

***Forvalter legger til grunn at det kan være flere fordeler ved å overta hytta. At Varangerhalvøya nasjonalparkstyre overtar hytta vil sikre at hytta forblir i lokale hender, til multifunksjonell nytte, og vil fremme friluftslivet.***

Forvalter ser for seg at hytta overtas uten kostnad, kun dekning av avgifter. Dette må avklares med Varanger kraft.

Beste løsning for bruksformål gjennom året avklares med møte med de aktuelle aktørene for bruk.

Det lages en strategi i regi av styret til forvaltningsplanen relatert til tilrettelegging for friluftsliv underkapittel hytter og gammer mht. å støtte opp at eksisterende åpne gammer og hytter består som åpne for de som ferdes i området.

### **Vurdering Hubehytta**

Denne ligger svært sentralt til i Komagdalen. Denne er brukt eksklusivt av varanger kraft. De har ikke behov for den relatert til tilsyn med kraftlinjene.

SNO har også hatt tilgang til Hubehytta ved skjøtsel og oppsyn men dette har blitt mindre etter at Universitetet i Tromsø begynte å låne hytta i faste perioder i forbindelse med forskning på økosystemet i området relatert til klimaendringer. I en del faste 2-3 ukersperioder er den opptatt.

Sommerstid har den vært i bruk av Varanger krafts ansatte i forbindelse med fiske og friluftsliv.

Nasjonalparkstyret har basert på inngått - 10 årig avtale mellom UIT og Varanger kraft, gitt tillatelse til å utvide hytta og etablere et uthus slik at fasilitetene for å benytte hytte ved forskning i området bedres – da den var for liten med uhensiktsmessig rominndeling. Dette da det ikke er hjemmel for å gi tillatelse til å oppføre en ny hytte (fnye bygg).

Reindriften meldte i forbindelse med tilbyggssaken på Hubehytta at man ønsket tilgang til denne.

Nasjonalparkstyret viste til at dette var en sak mellom reinbeitedistriktet og Varanger kraft.

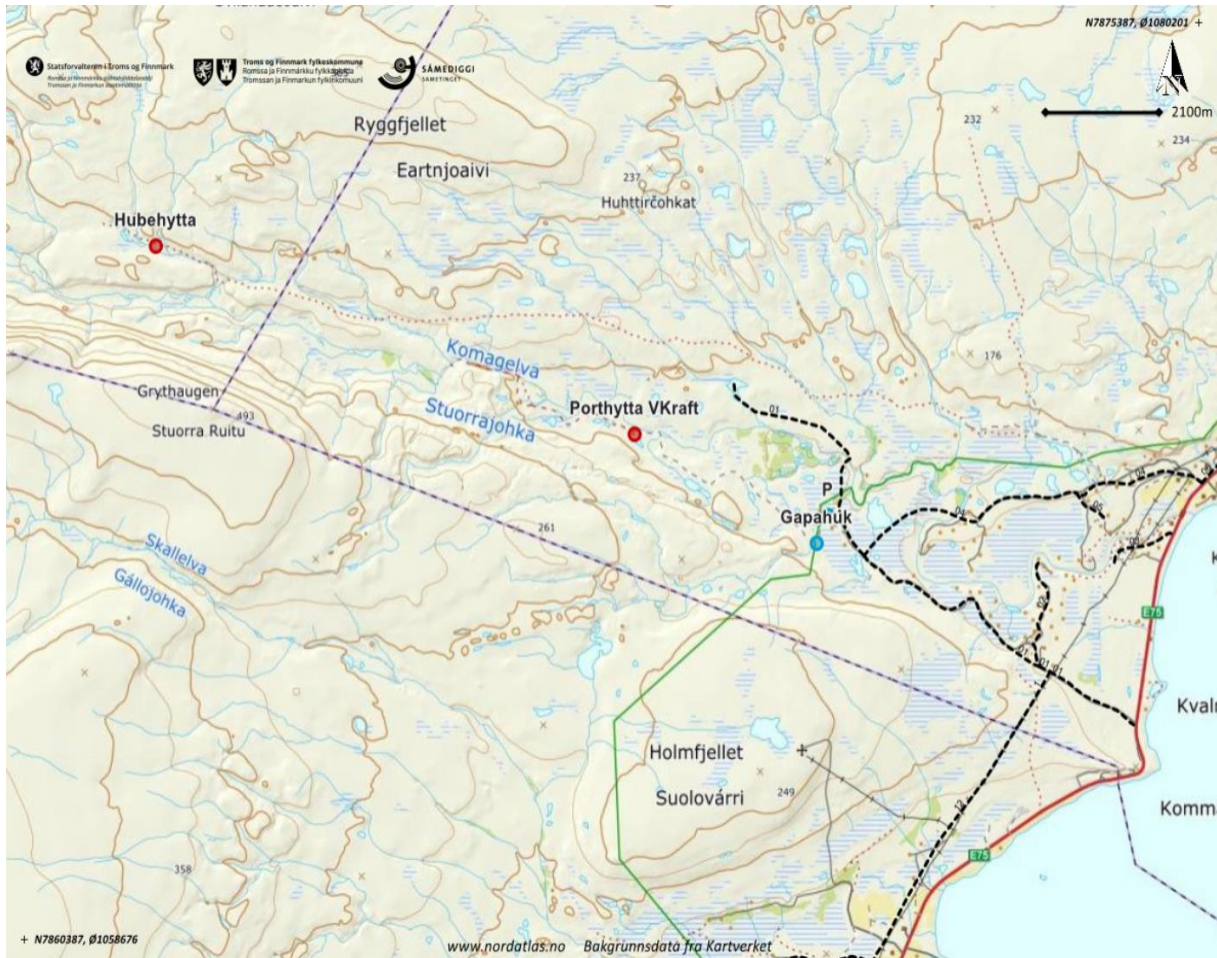
Forvalter er kjent med at det av lokale i Vardø/ Komagvær har vært misnøye til at denne hytta ikke har vært tilgjengelig for lokale organisasjoner. En siidaandelshaver har nylig forespurt om interesse for egen reindriftshytte ved Hubehytta.

Forvalter er usikker på om man vil anbefale å melde interesse for Hubehytta. Prinsipielt ville det vært naturlig at alle linjehytter ble tilbudt lokale organisasjoner. Relatert til forvaltningen av nasjonalparken er det viktig at UIT – COAT har tilgang til Hubehytta i de perioder de har behov, og at den blir påbygd jamfør gitt tillatelse . Prosjektet gir mye kunnskap om vegetasjon og dyrelivets utvikling i nasjonalparken og tilgang til hytta er svært viktig for prosjektet i nasjonalparken.

En overtakelse av nasjonalparkstyret kunne vært aktuelt mht. å sikre lokalt eierskap, sikre UIT - COAT tilgang samt vurdere om det fins muligheter for at Reindriften kan bruke den i perioden oktober – desember i forbindelse med høstbeite og samling av rein. For å dempe behov for reindriftshytter – og ikke minst til fordel for reingjeterne uansett siidatilhørighet som har vakt for distriktet i aktuell periode. Med UIT- COAT bruk ser ikke forvalter at den er aktuell som åpen hytte i perioder da det vil kreve mye organisasjon, og UIT er villig til å investere for å sikre seg gode fasiliteter.

Generelt

Det bør drøftes med FEFO om man slipper forpakningsgebyr på Porthytta (evt. lavt) – om løsning blir overtakelse og evt. åpen hytte for allmennheten.



### Plassering av linjehytta Hubehytta og Porthytta i Komagdalen.

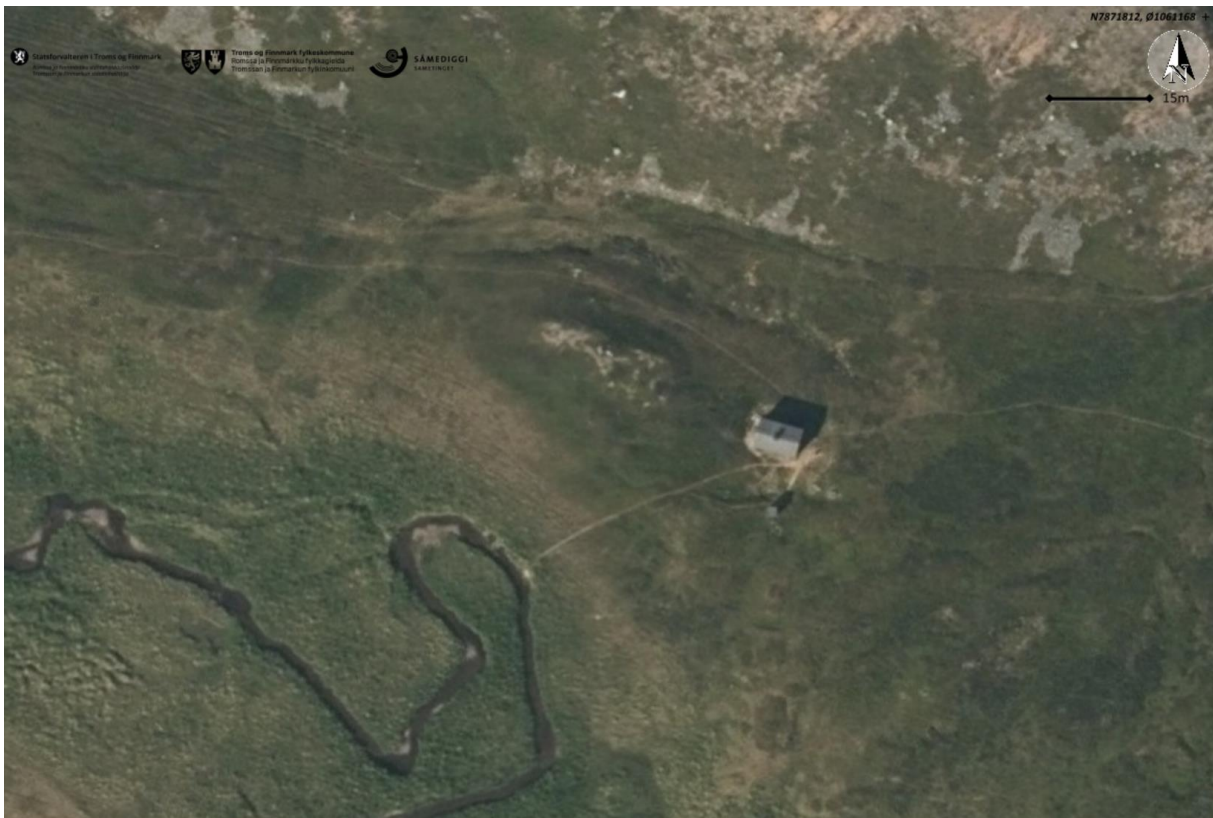
Noe bidrag fra besøkende ved oppfordring vil trolig sikre utgifter for ved i perioden den er åpen, og noe vedlikehold. SNO's tilgang kan sikres ved at man opplyser om at hytta er stengt når de benytter den evt. ombygge inne, for å ha en åpen og lukket del.

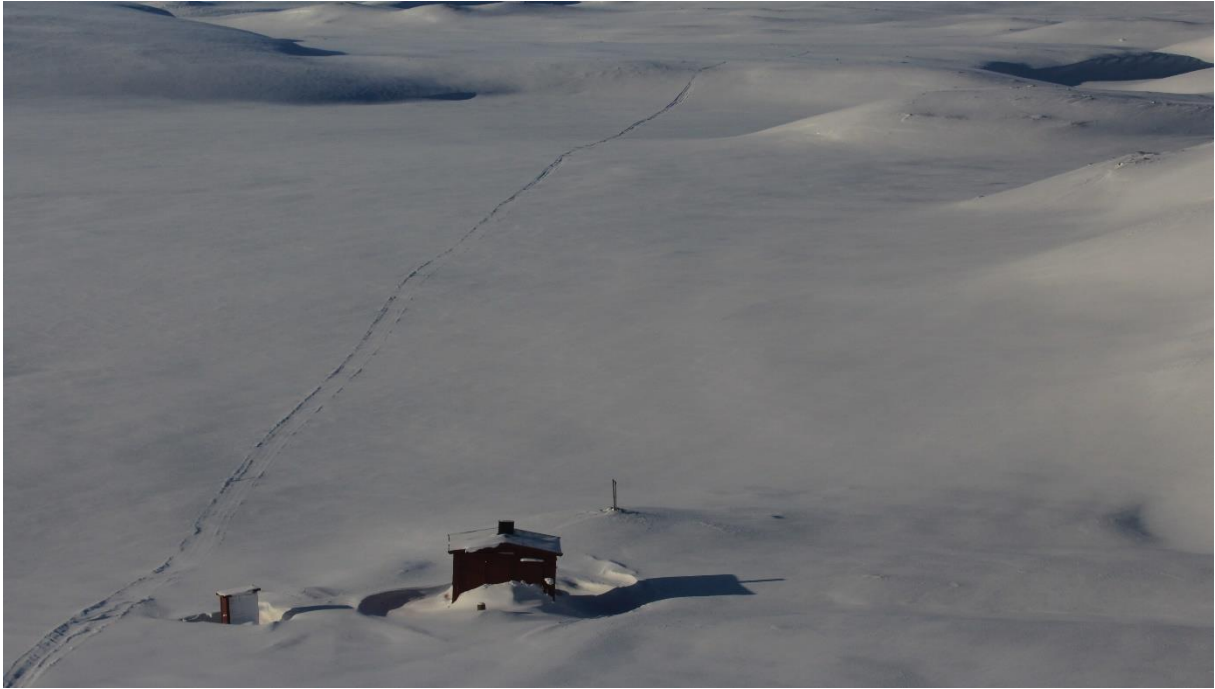
Passelig dagsskituravstand fra veien og som evt. mellomstasjon på tur opp til Bjørneskarhytta.





## Hubehytta









Andre åpne hytter i verneområdene. Helheim skal være Heimdal, også ligger hytta Heimdal 7 km vest for denne. Oppsynshytta som er lukket er også synliggjort.