

SÅRBARHETSKARTLEGGING SAMISK REINDRIFT



Skarvan og
Roltdalen
nasjonalpark



FJELLDRIV
Kunnskap og opplevelser
i naturen

Samisk reindrif og forholdet til ferdsel
Skarvan og Roltdalen nasjonalpark og
Sylan landskapsvernområde
- grunnlag for besøksforvaltning

SAMMENDRAG

Nasjonalparkforvaltningen for Skarvan og Roltdalen nasjonalpark og Sylan landskapsvernområde har igangsatt arbeidet med å lage en besøksstrategi for verneområdene. I den forbindelse er sårbarheten til samisk reindrift i dette området (Saanti sijte) vurdert.

Skarvan og Roltdalen nasjonalpark og Sylan landskapsvernområde har stor grad av tilrettelegging for det enkle friluftslivet. Videre er det anlagt hyttefelt i randsonene til verneområdene, slik at dette området har svært høy tetthet av fritidsboliger i reindriftsarealer. Undersøkelser når det gjelder ferdsel fra fritidsboliger viser at eierne av fritidsboligene benytter seg av verneområdene til friluftsmål. Ferdselen er i enkelte områder allerede på et nivå som påvirker reinen og reindriften negativt. En effekt av forstyrrelse som følge av ferdsel kan være unnvikelse av arealer med opphopning av mer rein på mindre arealer (mindre egnete arealer) noe som bidrar til å øke reinens sårbarhet i forhold til rovilt, klimaendringer, sykdommer og bidra til minsket næringsopptak. Videre kan høy ferdsel bidra til økt behov for gjeting, noe som medfører økte utgifter for reindriften samtidig som det også øker behov for bruk av terrengkjøretøy.

Summen av ferdsel i disse verneområdene gjør at nasjonalparkforvaltningen bør være restriktiv med tanke på å legge til rette for/åpne for nye former som friluftsliv slik som kite, hundekjøring, sykling m.v. Saanti sijte har brukt mye av sin adaptive kapasitet. Som et reinbeitedistrikt med arealer i mange kommuner har distriktet vært utsatt for en bit for bit utbygging av arealene.

Endringer i klimaet vil sannsynligvis bidra til at reindriften vil bli mer sårbar i forhold til arealene som er tilgjengelige.

Informasjon til brukerne av området er viktig. Det kan være informasjon på web, plakater, i brosjyrer og via aktører som operer i og rundt verneområdene. Nasjonalparkforvaltningen kan fungere som et knutepunkt for å spre riktig og god informasjon til riktig tid.

En besøksforvaltning som sikrer en bærekraftig utvikling for den samiske reindriften i området krever forutsigbarhet i forhold til utvikling av løyper og anlegg. Videre bør reiselivsutviklingen i kommunene samordnes med besøksstrategiarbeidet for verneområdene. Kunnskap om samisk reindrift hos beslutningstakere og planleggere er svært viktig for å sikre en bærekraftig bruk av arealene.

Nøkkelord: Samisk reindrift – Ferdsel – Friluftsliv – Forstyrrelse – Nasjonalpark – Landskapsvernområde – Besøksforvaltning – Bærekraftig reindrift – Sårbarhetskartlegging – Trender – Kumulative effekter – Resiliens – Adaptiv kapasitet – Bærekraftig reiseliv

Sammendrag	2
Forord	4
Bakgrunn	5
Skarvan og Roltdalen nasjonalpark og Sylan landskapsvernområde	6
Reindrift i Skarvan og Roltdalen nasjonalpark og Sylan landskapsvernområde	12
Fokusområder	21
Trender	44
Andre faktorer	48
Friluftsliv i endring	50
Klima	50
Beitero	51
Sårbarhet	51
Resiliens	53
Allemannsretten og turgåerens plikter	54
Oppsummering	54
Innspill til arbeidet med besøksforvaltning	57
Kilder:	61
Vedlegg	65

FORORD

Denne rapporten er utarbeidet som en del av sårbarhetskartleggingene som skal danne grunnlaget for arbeidet med besøksstrategi for Skarvan og Roltdalen nasjonalpark og Sylan landskapsvernområde. Denne sårbarhetskartleggingen tar for seg samisk reindrift og forholdet til ferdse i de nevnte verneområdene.

Det er utfordrende å kartlegge sårbarhet for samisk reindrift siden det innebærer reinen som dyr og dens behov gjennom året (årstidsbeitene) og hvordan det kan endre seg fra år til år etter vær- og beiteforhold. Samtidig er samisk reindrift avhengig av arealene som knytter de ulike årstidsbeitene sammen slik at en nomadisk driftsform kan opprettholdes.

Denne rapporten presenterer Saanti sijte sine årstidsbeiter i verneområdene og driftsmønstre. I samråd med nasjonalparkforvalter Marit Sophie Berger og leder i Saanti sijte Laila Marielle Bergstrøm er det valgt ut noen fokusområder som blir vurdert i forhold til ferdse og sårbarhet. For å sårbarhetskartlegge samisk reindrift er en helt avhengig av medvirkning fra reindrifssamene. Saanti sijtes leder har deltatt på befaring mens flere av reineiere har bistått med utfyllende opplysninger for å definere sårbare områder og perioder. Vitenskapelig rapporter som omhandler effekter av forstyrrelse på hjortevilt er brukt som grunnlag for å vurdere sårbarhet for reinen sammen med reindrifas egen kunnskap om virkninger. Takk til nasjonalparkforvalter og Saanti sijte for gode innspill til rapporten.

For å vurdere sårbarheten til reindriften i Saanti sijte må en også se det i sammenheng med inngrep i randsonen til verneområdene. Særlig gjelder dette inngrep som følge av kraftutbygging og hyttefelt, da dette området har en svært høy tetthet av hytter til å være i reinbeiteområder.

Aktuelle framtidsscenarioer er vurdert.

Tydal november 2017

BAKGRUNN

REINDRIFT OG FORHOLDET TIL VERNEOMRÅDER OG BESØKSSTRATEGI

Reindrifta har de siste tiårene stått under et særlig hard press på arealene. Arealvern er derfor en av reindriftnæringens viktigste strategier for å sikre sin egen eksistens. Reindrifta har et flersidig forhold til områdevern. På den ene siden har man en fordel av vern i forhold til andre interesser som konkurrerer med reindrifta om arealene. Samtidig kan selve vernet legge restriksjoner og begrensninger på drifta og muligheter til å utvikle denne. Alle nasjonalparker i Norge skal nå utarbeide en besøksstrategi for nasjonalparken. Reindrifta oppfatter dette som en overhengende trussel mot næringen, da masseturisme/organisert turisme i deler av årssyklusen og i bestemte deler av arealet kan være utfordrende å forene med reindrift. Siden det stadig er innskrenkninger i av reindriftsområdene blir de gjenværende arealene stadig viktigere (Holthe, A. 2008). Saanti sijte uttrykker i sin distriktsplan bekymring over utfordringer knyttet til økende ferdsel i beiteområdene (Saanti sijte, 2014).

Nasjonalparkstyret for Skarvan og Roltdalen nasjonalpark kartlegger reindriftnæringens sårbarhet i forhold til ferdsel for å øke kunnskapsgrunnlaget og skaffe et godt verktøy som en del av grunnlaget til arbeidet med besøksstrategien.

FRA VERNEFORMÅLET

"Ivaretagelse av naturgrunnlaget innenfor nasjonalparken er viktig for samisk kultur og næringsutnyttelse. Området skal kunne brukes til reindrift (Lovdata).

FORVALTNINGSMÅL - Forvaltningsplanen for Skarvan og Roltdalen nasjonalpark:

" Skarvan og Roltdalen nasjonalpark skal forvaltes slik at området skal kunne brukes til reindrift" (Fylkesmennene i Nord- og Sør Trøndelag, 2008).

ARBEIDSMÅTE OG MEDVIRKNING I SÅRBARHETSKARTLEGGINGA

Arbeidet er ledet av nasjonalparkforvalter Marit Sophie Berger. Fjelldriv ved Marit Østby Nilsen har bistått i kartlegging med fokus på dialog med reindrifta. Utfordringer for reindrifta i forhold til ferdsel i verneområdene er løftet fra og fokusområdene i denne rapporten er valgt ut på grunnlag av dette og kjennskap til ferdselsmønster i verneområdene. Ulike tema og utfordringer er forsøkt kategorisert i tid og visualisert i rom ved hjelp av kart.

Kart fra reindriftnæringens, samt informasjon fra reieierne danner sammen med data om gjeldende ferdsel og kunnskap om planlagt ny ferdsel grunnlaget for hvilke områder/tematikk en setter fokus på.

Reindriftnæringens har gjennom generasjoner observert reinen og dens omgivelser og besitter dermed kunnskaper om reinens natur, områdenes topografi, vær og klima og de gjensidige forholdene mellom alle disse faktorene. Samtidig er det reindriftnæringens som best kjenner

hvordan ferdselen i verneområdene påvirker reinen og reindrifta. Det er dermed helt avgjørende at reindriftnetøverne selv bidrar i denne kartleggingen. Områdene nord i Skarvan og Roltdalen nasjonalpark/Tjohkeli/Råalten åålmegegimehtjie ble befart høsten 2016 under ledelse av Saanti sijtes leder Laila Marielle Bergstrøm, nasjonalparkforvalter Marit S. Berger deltok på befaringen.

Reindriftnas sårbarhet er vurdert i forhold til sensitivitet og sannsynlighet for eksponering. Det er imidlertid viktig å huske at reinen er konstant på vandring. Beitemønster og beitetider varierer fra år til år avhengig av vekst, klima, rovdyr og andre forstyrrelser. I det samiske kulturlandskapet er det reinen som styrer mennesket (Åhrén, 1988)

“Det samiske landskap skapes i en dynamisk prosess mellom menneske (det rasjonelle og irrasjonelle), tiden (epoker, årstider, døgnrytme), og rommet (territoret med landskap og summen av naturgitte forutsetninger”

Sverre Fjellheim, 1994

De mest aktuelle temakartene fra NIBIO kilden er tatt fram for å vise utfordringene for de ulike fokusområdene. Komplette og oppdaterte reindriftnetkart som viser arealbruk gjennom hele året samt reindriftnas driftsmønster og anlegg kan i sin helhet finnes på <https://kilden.nibio.no/>

Det er også benyttet karttjenester gjennom Fylkesmannens karttjeneste: www.gislink.no.

Nasjonalparkforvaltningen har sommeren 2016 gjennomført ferdselsundersøkelser med kasser utplassert med spørreskjema i verneområdene. Videre er et registrert antall besøkere (besøksteller) ved 3 stier i verneområdet. Resultatene fra dette er sammenfattet i NINA-rapport 1377 “Brukerundersøkelse i Skarvan og Roltdalen nasjonalpark og Sylan landskapsvernområde sommeren 2016. Noen av resultatene fra denne undersøkelsen er brukt som kunnskapsgrunnlag for ferdsel i verneområdene i tillegg til statistiske data fra de aktuelle turistforeningene.

Mål: Øke egen kunnskap om reindrifta, bedre grunnlag for dialog og skaffe fram et grunnlagsmateriale for arbeidet videre med besøksstrategien.

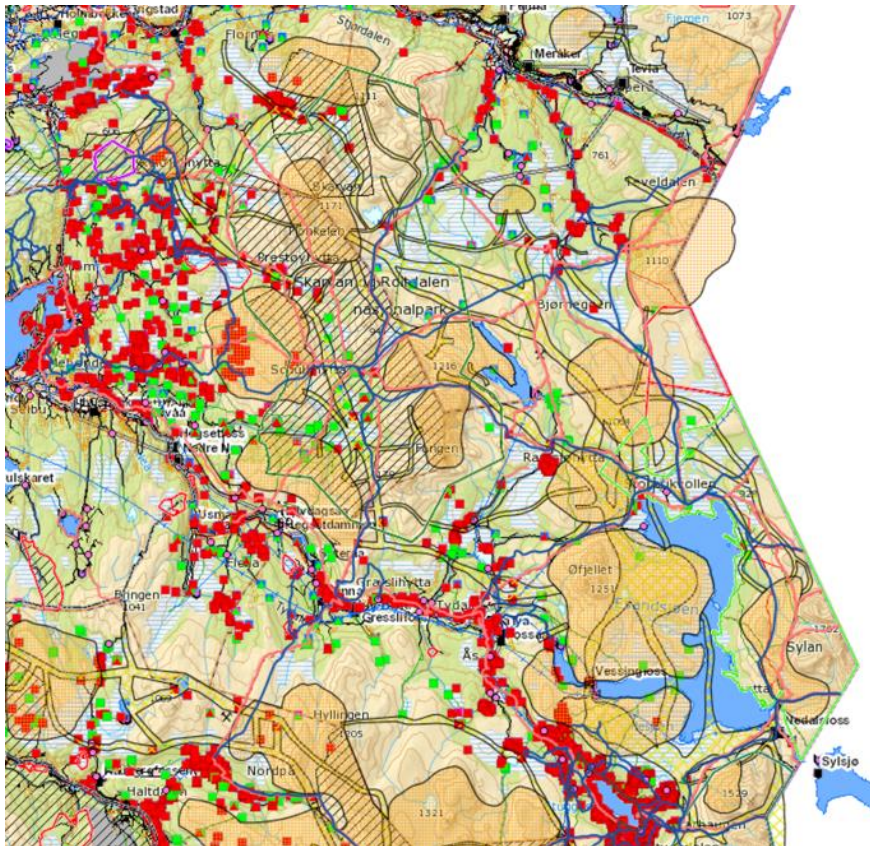
SKARVAN OG ROLTDALEN NASJONALPARK OG

SYLAN LANDSKAPSVERNOMRÅDE

Skarvan og Roltdalen nasjonalpark ble opprettet 20. Februar 2004, mens Sylan landskapsvernområde ble opprettet 11.4 2008.

Skarvan og Roltdalen nasjonalpark ligger i kommunene Tydal, Selbu, Stjørdal og Meråker i Sør- og Nord Trøndelag fylke. Sylan landskapsvernområde ligger i sin helhet i Tydal kommune. Innenfor grensene til nasjonalparken ligger 56 hytter og buer, 2 av disse er hytter i regi av turistforeningen (Prestøyhytta, Nord Trøndelag turistforening og Schulzhytta, Trondhjems turistforening). I randsonen til nasjonalparken er det lagt ut hyttefelt i alle kommunene. I nasjonal sammenheng er hyttetettheten i Sør Trøndelag høy og særlig området Tydal/Sylan der det i snitt er ca. 1100 hytter per 1000 km² (Lie et al, 2006). Skarvan og Roltdalen nasjonalpark er en nasjonalpark med relativt mange hytter i randsonen til nasjonalparken. Det samme gjelder for Sylan, der det ligger over 1000

hytter på Stugudal. Det ligger en betjent turisthytte i Sylan landskapsvernområde, Storerikvollen og en like utenfor verneområdegrensa, Nedalshytta.



Figur 1. Kart over Skarvan og Roltdalen NP og Sylan landskapsvernområde, reindriftas oppsamlingsområder, drivingsleier, løyper, hytter og verneområdegrense.

FERDSEL I SKARVAN OG ROLTDALEN NASJONALPARK OG SYLAN LANDSKAPSVERNOMRÅDE

Ferdsel er komplekst siden det omfatter mye, og ofte er en ønsket menneskelig aktivitet. I verneområdene er friluftsliv i ulike former basis for mye av ferdsel.

I tillegg kommer aktiviteter knyttet til høsting, transport og næring.

Grovt sett kan en dele inn ferdsel i to former:

1. Uforutsigbar/tilfeldig forstyrrelse
2. Systematisk forstyrrelse/kanalisering (fotturer, ski med mer etter merkede løyper)

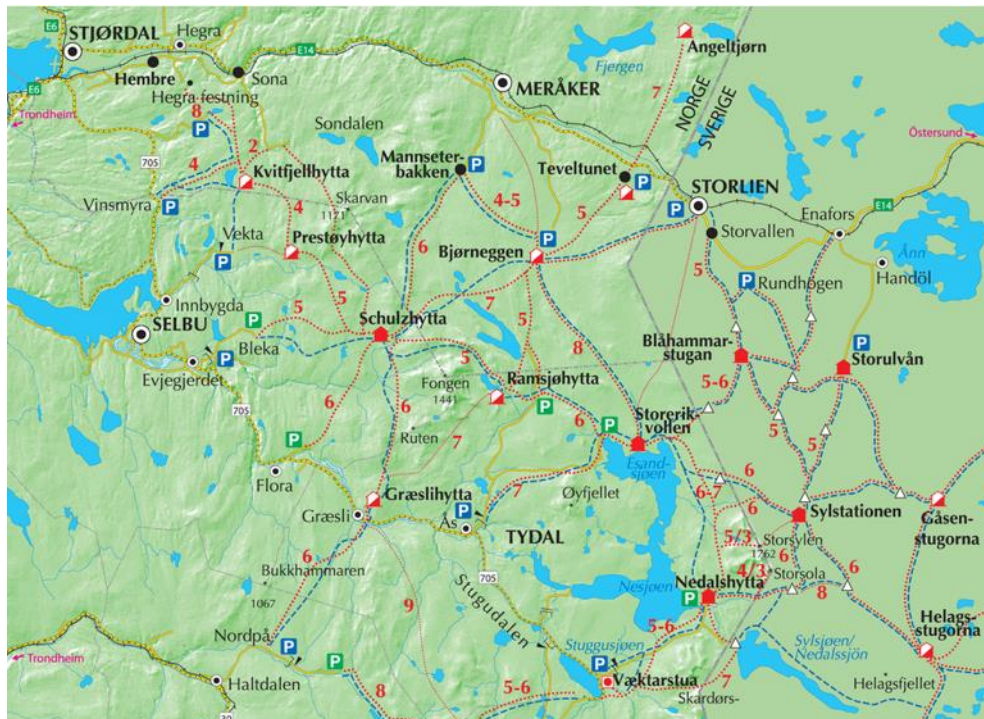
Vanligvis regner en med at ca. 80% av ferdsel skjer i kanaliserte løyper/stier. Det er viktig å være obs på at få personer som går på et sensitivt sted til "feil tid" kan forårsake forstyrrelser med store konsekvenser (Eide et al, 2015). Når det snakkes om ferdsel som forstyrrelse i denne sammenhengen er det ferdsel som påvirker reinens adferd, trekkmonster og beitero.



Reinen i Saanti sijte påvirkes av ferdsel i verneområdene. Foto: Marit Østby Nilsen

KANALISERT FERDSEL I SKARVAN OG ROLTDALEN OG SYLAN Det går veier inn til innfallsportene til nasjonalparken.

Skarvan og Roltdalen nasjonalpark og Sylan landskapsvernområder er preget av et stort sti og løypenett tilrettelagt for enkelt friluftsliv. Trondhjems turistforening og Nord Trøndelag turistforening har til sammen over 370 km med merkede stier i Skarvan og Roltdalen og Sylan. Det er permanent merking av vinterløyper i Skarvan og Roltdalen og Sylan. I Sylan er vintermerking gjennomført i henhold til svenske standarder med røde ledkryss. Tilknyttet løypenettet i Sylan og Skarvan og Roltdalen er ledssystemet på svensk side (figur 1).



Figur 2. Hytter og ruter i og rundt Skarvan og Roltdalen nasjonalpark og Sylan landskapsvernområde. Rutene går også over riksgrensen i tilknytning til svenske stugor og fjellstasjoner, kart hentet fra www.tt.no. Innfallsporter er merket med P.

I Skarvan og Roltdalen nasjonalpark ligger Prestøyhytta og Schulzhytta. Kvitfjellhytta, Ramsjøhytta og Bjørneggen ligger utenfor nasjonalparken, men tilknyttet løypenettet. I Sylan landskapsvernområde ligger Storrikvollen, mens Nedalshytta ligger utenfor verneområdegrensene. Storrikvollen og Nedalshytta er betjent deler av året, selvbetjent resten av året. På svensk side av Sylan ligger de betjente hyttene Blåhammarstugan, Storulvån og Sylstasjonen tilknyttet det norske løypenettet.

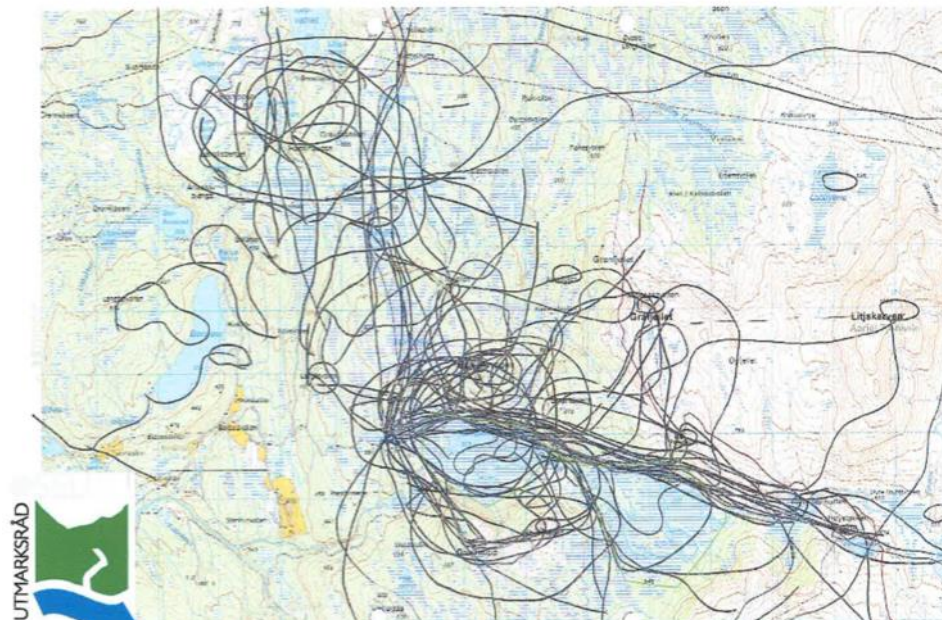
TILFELDIG FERDSEL I SKARVAN OG ROLTDALEN OG SYLAN

Det ligger til sammen 56 seterhus og hytter innenfor grensene til nasjonalparken. Det generer naturlig nok noe ferdsel om sommeren, det benyttes som regel gamle seterleder på vei inn. Tilhold ved setervollene kan gi opphav til en del ferdsel som vil kunne karakteriseres som tilfeldig. I Skarvan og Roltdalen nasjonalpark får eiere av seterhus og hytter etter søknad dispensasjon til å kjøre med snøscooter om vinteren. Dispensasjonene er personlige og det gis et begrenset antall turer, siste frist for kjøring om våren er satt til 2. Mai i Skarvan og Roltdalen og 5. Mai i Sylan landskapsvernområde.

Det ligger mange hytter i randsonen til nasjonalparken og landskapsvernområdet, noen har gangavstand inn til parken. Undersøkelser som har kartlagt hytteeieres ferdselsmønster rundt hytter i Rondane viser at to tredjedeler av hytteeierne holder seg innen en radius på 10 km fra hytta sommerstid. Vinterstid går så mange som 31% lengre vekk fra hytta enn 15 km. Undersøkelsen viser også at snaufjell er mer attraktivt om turområde enn skogsterreng, der andelen er høyere for vinteren enn om sommeren. Bjørkeskogbeltet blir også foretrukket framfor granskog. (Vorkinn, 2003). Undersøkelsene viser også at stier om sommeren (10-15 % går ofte/alltid utenfor sti) og preparering av skiløyper (80 % går ofte/alltid i oppkjørte spor) om vinteren er effektive virkemidler for å kanalisere ferdselen, men at slik kanalisering må ta utgangspunkt i hva som er naturlige turmål og attraksjoner (Ibid).

Det er etablert flere hyttefelt i Vekta- Børsjøområdet. Selbu utmarksråd har kartlagt ferdselsmønster rundt ulike hyttefelt i Selbu, blant annet ved Vekta som grunnlag for arbeidet med arealplanen for Selbu kommune. Kartleggingen viser i grove trekk at ferdselen rundt Vekta er relativt godt kanalisert både om sommeren og vinteren (Selbu utmarksråd, 2007). Undersøkelsen ble gjennomført før det ble kjørt skispor fra Selbuskogen mot Vekta (se kart fra www.skisporet.no), så det kan ha innvirket noe på ferdselsmønsteret om vinteren.

Selbu næringsforum gjennomførte i 2016 en undersøkelse blant alle hytteeierne i Selbu. Blant annet ble det spurt om hvor mange døgn de tilbragte på hytta. Undersøkelsen viste at det var svært stor variasjon i hvor mange døgn den enkelte hytteeier var på hytta, men gjennomsnittet blant alle hytteeierne var 47 døgn, 32% oppga at de ønsker å bruke hytta mer i framtida (Selbu næringsforum, 2016).



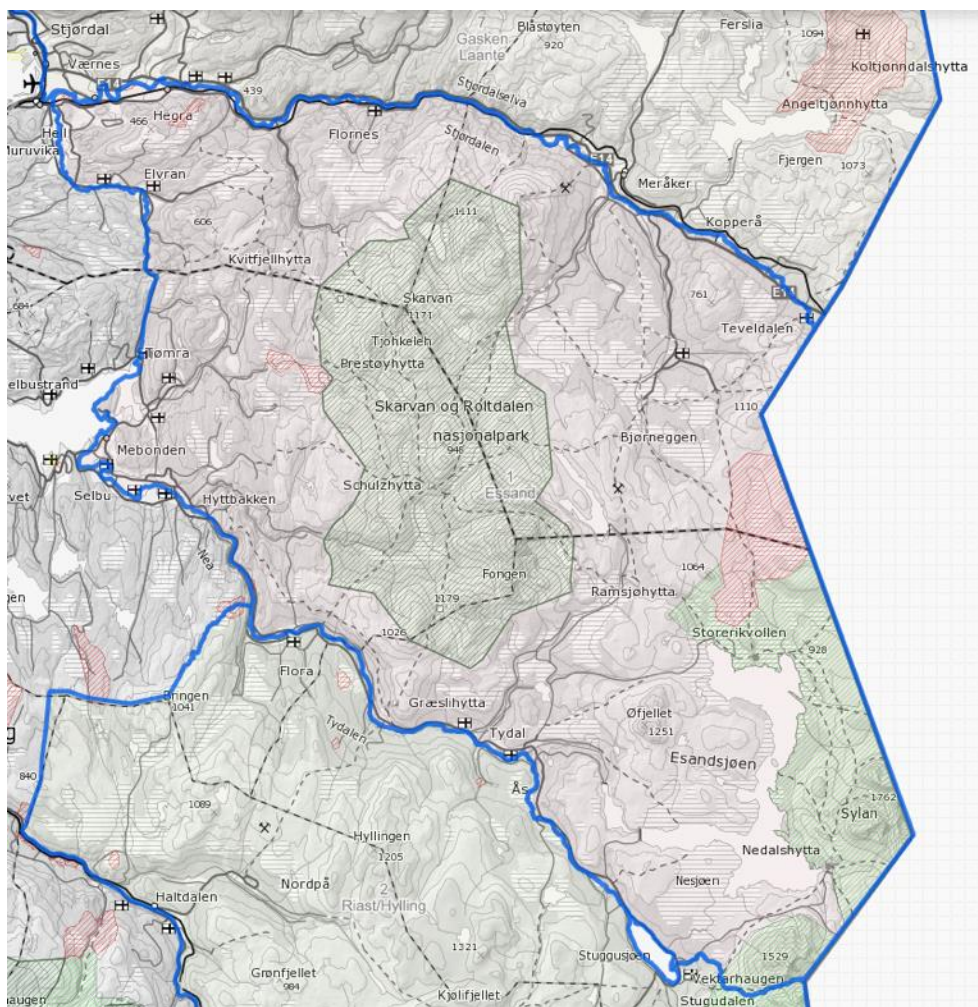
Figur 3. Viser ferdsel fra hytter i Vekta/Børsjøen området om sommeren.



Figur 4. Viser ferdsel fra hytter i Vekta/Børsjøen området om vinteren.

REINDRIFT I SKARVAN OG ROLTDALEN NASJONALPARK OG SYLAN LANDSKAPSVERNOMRÅDE

Skarvan og Roltdalen nasjonalpark og Sylan landskapsvernområde ligger i sin helhet i område for reindrift benyttet av Saanti sijte. Saanti sijte er et helårsdistrikt og strekker seg over fylkene Nord- og Sør-Trøndelag innen kommunene, Tydal, Selbu, Stjørdal og Meråker. Distriktet blir avgrenset av Meråker- og Stjørdalsdalføret i nord, etter Leksa og Tømra til Selbusjøen i vest og etter Nea- og Tydalsdalføret i sør til svenskegrensen i øst. Saanti sijte benytter beiteområder på svensk side. Riksgrensen er ikke sammenfallende med reinens naturlige terrenggrenser, og sperregjerde er derfor satt opp med hensyn til reinens terrengbruk og snøforhold (Saanti sijte, 2014).



Figur 5. Kart som viser distriktsgrensene for Saanti Sijte/ Essand reinbeitedistrikt merket i blått (områdene nord for Neavassdraget, grenser til Gåebrien sijte/Riast Hylling reinbeitedistrikt i sør). Skarvan og Roltdalen nasjonalpark og Sylan landskapsvernområde er skravert i grønt med tilgrensende naturreservater skravert i rødt. Til sammen utgjør distriktet ca. 2250 km² (Saanti sijte, 2014).

Saanti sijte består av 9 sijteandeler (Reindriftsloven § 9) og har et fastsatt reintall på 4500 i vårflokk (reindriftsåret starter 1. April). Etter kalving består flokken av ca. 7000 rein. I juli/august samles flokken til kalvemerking i Gaarhphdaelie/Skarpdalen. Det gjennomføres høstslakt på anleggene i Stordalen, Gaarhphdaelie/Skarpdalen eller Spaklarslia ved Stugudal. I reindriftsåret 2014/15 slaktet Saanti sijte 2395 dyr med totalt slaktekvantum på 60 617 kg (Tydal kommune, 2016). I Sør-Trøndelag/Hedmark har reintallet holdt seg stabilt over tid, med henholdsvis ca. 13.000 og 12.000 dyr. Disse områdene har generelt hatt stabilitet både i reintall, produksjon og kvalitet (slaktevekter). De siste årene har slakteuttaket og produktiviteten gått noe ned og tapene gått noe opp i Sør-Trøndelag/Hedmark, trolig på grunn av økt rovdyrbestand. (Landbruksdirektoratet, 2016). Tap av rein varierer fra år til år. Det har vært mest tap av kalv, i de siste årene har den totale tapsprosenten for Saanti sijte/Essand reinbeitedistrikt ligget i overkant av 10 %. Tap av rein til rovvilt er vanskelig å dokumentere da kadaveret ofte blir påspist av åtseletere (uavhengig av dødsårsak) noe som gjør at dødsårsak er vanskelig å påvise i tillegg kan rovdyr gjemme byttet (Kvam og Nilsen, 2005). For driftsåret 2014/15 hadde Saanti sijte et tap på totalt 824 dyr (fordelt på kalv, simle og okserein), det ble søkt om erstatning for 89% av totalt tap. Saanti sijte fikk erstattet 40% av det totale tapet.

Reindrift er en virksomhet som i liten grad er statisk. Den er preget av en indre dynamikk hvor naturforhold og reinens behov og vaner styrer og må styre reindriftsutøverenes hverdag. Den er et økologisk system som påvirkes av ytre faktorer. Reindriften forbruker i utgangspunktet ikke areal, en økologisk balansert reindrift høster av de fornybare ressurser og setter i liten grad spor etter seg. Den er generelt arealkrevende i den forstand at betydelige områder med ulik beskaffenhet er nødvendig gjennom året. Blant annet må det være tilgang på både grøntbeiter om sommeren og lavbeiter om vinteren. Flyttleier mellom årstidsbeitene er nødvendige for at årstidsbeitene skal kunne nyttes. Videre er det behov for egnede arealer for kalving, merking, slakting, snøfonner og fjelltopper om sommeren. Saanti sijte har fått fragmentert beitelandet sitt av flere årsaker. Kraftutbygging har gjennom neddemming av store arealer, bygging av kraftlinjer og veier delvis beslaglagt areal og fragmentert resterende arealer. I nyere tid har utbygging av hyttefelt beslaglagt arealer til beite.

I forskriftene har de sentrale områdene i reindriften blitt omtalt som reindriftenes særverdiområder og minimumsbeiter. Dette er sentrale områder som reindriften er helt avhengig av for å opprettholde den nomadiske driftsformen.

Reindriftskartene er produsert av reindriftsforvaltningen i samarbeid med sijtene. Disse har ikke vært gjenstand for politisk behandling, men er et visuelt verktøy for å se hva slags områder som er viktig for næringen. Alle områdene er inndelt i kategorier 1 og 2 som forteller hva som er kjerneområder, og hva som er viktige avlastningsområder. Eksempelvis vil kjerneområdet for vårbeite (Vårbeite 1) være det arealet hvor simlene samler seg ved kalving, mens bukkene og de dyrene som ikke bærer kalv vil i denne perioden være streifdyr i området vårbeite 2. Dette viser at begge arealene er viktig men det mest sårbare er kategori 1. Samtidig er det også forskjell på hvor sårbar reinen er til de forskjellige årstidene.

ÅRSTIDSBEITENE OG FLYTTEMØNSTER II SAANTI SIJTE

Den sesongmessige arealbruken er delt inn i fem årstider, som igjen er delt inn i to kategorier etter funksjon og beiteintensitet. De årlige variasjonene i bl.a. vær og beiteforhold gjør at årstidsavgrensningene må bli noe vide og omtrentlige.

FLYTTEMØNSTER

Saanti sijte flytter det meste av reinen til vinterbeiter i Fæmund sijte før jul. Men deler av flokken går i Saanti sijte gjennom hele året.



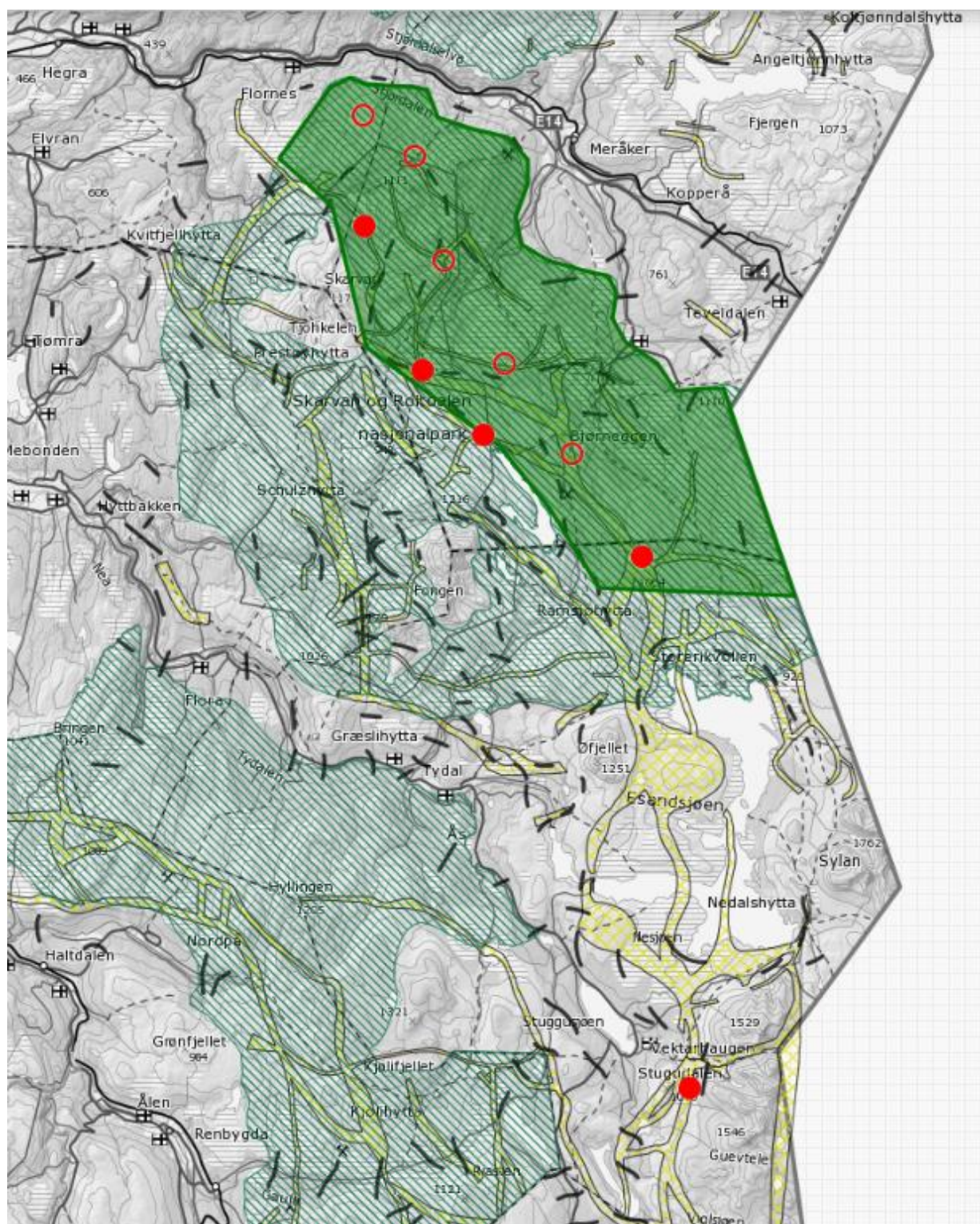
Saanti sijte flytter mot kalvingslandet i april. Foto: Marit Østby Nilsen

I april, før kalving flytter distriktet fra Fæmund sijte og nordover til Saanti sijte og kalvingslandet. Ved flytting til kalvingslandet kommer Saanti sijte til Stugudal og overnatter ofte i området rundt Nord Skardsfjellet/Gaejsietjahke. Videre går ferden nordover langs en av drivingsledene (avhengig av vær- og is-/føreforhold, dersom det er lett føre anvendes isene på Nesjøen og Saanten jævrie/Esandsjøen) over Nesjøen og langs Broksjøvola og Mulvola/Klurvtege eller over Saanten jævrie/Esandsjøen. Neste stopp er vanligvis i området nord for Blåhåmmåren, ved sandbakkene eller mot Gaarhphdaelie/Skarpdalen. Som regel flyttes det med flokken til Såålgén durrie/Sondalen og Skrøydalen eller mot Stordalssiden, avhengig av vær- og beiteforhold, det er vanligvis i dette området at det er tidligst bart. Flokken sprer seg da utover et stort område. Deler av flokken trekker rundt Tjohkeli/Skarven, Guernetjahke/Kvern fjellet, Såakne/Melshogna og Snurthtjie/Ruten, området i og rundt Råalte/Roltdalen. Andre deler av flokken blir igjen i området Sondalen/Skrøydalen. En del av flokken vil komme tilbake til området fra Torsbjørka, Stordalen,

Gaarhphdaelie/Gaarhphdaelie/Skarpdalen og østover mot svenskegrensen. I alle disse områdene foregår kalvingen.



Rein på beite i Saanti sijte. Foto: Marit Østby Nilsen



Figur 6. Viser Drivingsleier i gult, naturlige trekkruiter i svart, kalvingsområder (vårbeite 1) i lys skravert og særlig sårbart kalvingsområde i mørkere skravering. De fylte røde sirklene viser vestlig flyttemønster, mens de røde sirklene uten fyll viser det østlige flyttemønsteret. Andre flyttemønster kan også forekomme. Ved lett føre flyttes det over sjøene.

VÅRBEITE/KALVINGSLAND

Reinsimlene ønsker å være mest mulig uforstyrret når de skal kalve. Derfor samler simlene seg i mindre flokker og trekker mot sine tradisjonelle kalvingsplasser. Simlene finner rolige plasser, gjerne med le for å kalve. Reinen bruker litt forskjellige arealer fra år til år og fra dag til dag bestemt av snø- og værforhold. Simlene er særlig sårbare i tiden før kalving og i dieperioden da kalven og simla trenger ro til å knytte bånd (Eilertsen, 2012). Det er områder som fra naturens side er tidlig bar for snø og med gode beiter som er særlig viktige i denne tida. Derfor settes flokken mot Såången durrie/Stordalen og Skrøydalen eller Stordalen når den kommer om våren. Flokken vil etter hvert spre seg og trekke sør- og østover etter beite- og værforhold. Beiteforholdene avgjør hvor langt ned i terrenget simlene trekker.

Under våren foregår kantgjeting av flokken, dvs at man forsøker å holde reinen innenfor de nevnte områdene, samtidig som man forsøker å forstyrre flokken minst mulig. Ved forstyrrelse av mennesker eller rovdyr må man enkelte ganger inn i flokken for å se.



*Simle med liten reinkalv, tida før og etter kalving er særlig sårbar for reinen.
Foto: Marit Østby Nilsen*

SOMMER/SENTRALE LUFTINGSOMRÅDER

Reinen er avhengig av tilgang til topper/høydedrag om sommeren for å komme seg unna insektsplage og for avkjøling på varme dager. Reinen samler seg ofte på snøfonner i fjellet. Dersom reinen som følge av inngrep eller forstyrrelse blir avskåret fra muligheten til luftingsområder vil konsekvensen kunne være at reinen vandrer mer og dermed får mindre beitero. Driftsmessig er Saanti sijte avhengig av at reinen trekker mot toppene før kalvemerking for å få samlet reinen på en rasjonell måte. Reinen blir samlet til anlegget i Gaarhphdaelie/Skarpdalen hvor kalvene merkes i juli/august. Etter merking går reinen mer spredt i hele beiteområdet og reinen trekker sørover mot Sylmassivet.



Rein på trekk mot snøfonnene i Sylan/Bealjehkh. Fonnene er viktige for avkjøling og for å begrense insektsplagen på varme dager. Foto: Marit Østby Nilsen

HØST/BRUNSTLAND

I reindrifskartet vises brunstland som høstbeite 1. Reinen er i brunst i perioden fra 20. september til slutten av oktober. I denne tida er det viktig at reinen får ro. Forstyrrelser i denne tida kan innebære redusert reproduksjon. Brunsten bremser på flokkens bevegelse, en trenger derfor et enhetlig, ubrukt område med lengre beitevarighet. Saanti sijtes brunstland ble sterkt påvirket av neddemmingen av Nedalsmyrene til Nesjøen, slik at brunstlandet er blitt fragmentert. Det er også etablert store hyttefelt i kanten av brunstlandet i området Stugudal- Moen som påvirker reinen negativt gjennom at økt ferdsel fra hyttefeltene mot Nesjøen gjør at reinen ikke finner beitero i områder som tidligere har vært brukt i brunsttida, dette gjelder særlig området Kjølén ved Nesjøen, Skardsfjellet/Skardøra og sentrale deler langs Sylmassivet der ferdselen er stor (jfr. besøkstelling ved Nedalshytta). Dette innebærer tap av beitero, økt behov for gjeting (for å unngå dominoeffekter, der forstyrrelse kan bidra til å endre områdebruken blant reinddyrene og ta i bruk beiteområder hos nabosijtene) noe som både har en økonomisk side og slitasje på mannskap i reindrif, samtidig som reinen får mindre ro til å bygge opp fettreservene til vinteren som kommer, en annen effekt av dette kan være økte konflikter i forhold til at reinen i større grad tar i bruk områder som har vært mindre brukt.

Om sensommeren/høsten sprer reinen seg ofte ut på søken etter sopp som er en viktig næringskilde før vinteren. Reinen oppfattes ofte som noe mindre sky i denne perioden.



Rein på høstbeite. Foto: Marit Østby Nilsen

HØSTVINTER/TIDLIGVINTER

Høstvinteren er reinen spredt i store deler av beiteområdet. Det er beite- og værforhold som styrer når reinen vil samle seg og trekke sørover. En del av flokken går igjen i Saanti sijte gjennom hele vinteren. Særlig er området Fonnfjellet, Ytteråsen, Sonvatna, Roltdalen, områdene rundt Kvernfjellet ned mot Hersjøen, Melshogna –Auneåsene og kleppene i Tydal egnet som tidligvinter og vinterbeiter.

VINTER

Saanti sijte er et helårsdistrikt, det vil si at det ikke er fastsatt beitetidspunkter og at reinen i prinsipp kan benytte beiten året rundt. Saanti sijte har vinterbeiter i Fæmund sijte i Rørostraktene. Saanti sijte flytter vanligvis inn i Fæmund sijte før jul og blir der til det lir mot kalving i april. Dette avhenger av vær- og føreforhold og beitetilgang. Vinteren 2016/17 har vært krevende for reinen da nedbør i form av regn har skapt et islag på bakken og har fått låste beiter. Den første gruppen fra Saanti sijte valgte derfor å flytte til kalvingslandet/vårbeitene allerede tidlig i mars.

Dersom en ser på klimascenariene er det ventet et mildere og våtere klima. Driftsmessig vil senere snøfall og legging av iser om høsten kunne bidra til å utsette tidspunktet for at reinen trekker mot vinterlandet i Fæmund sijte. Videre kan tidligere vår bidra til at en må flytte tidligere tilbake til vårbeitene/kalvingslandet (prognoser som viser 2-4 uker tidligere innen 2100, Riseth, 2009). Videre kan en forvente seg en økt frekvens av fryse-tine sykluser som kan skape situasjoner med låst beite. Dersom dette blir vedvarende kan en følge bli at Saanti sijte i større grad vil bli benyttet på helårsbasis.

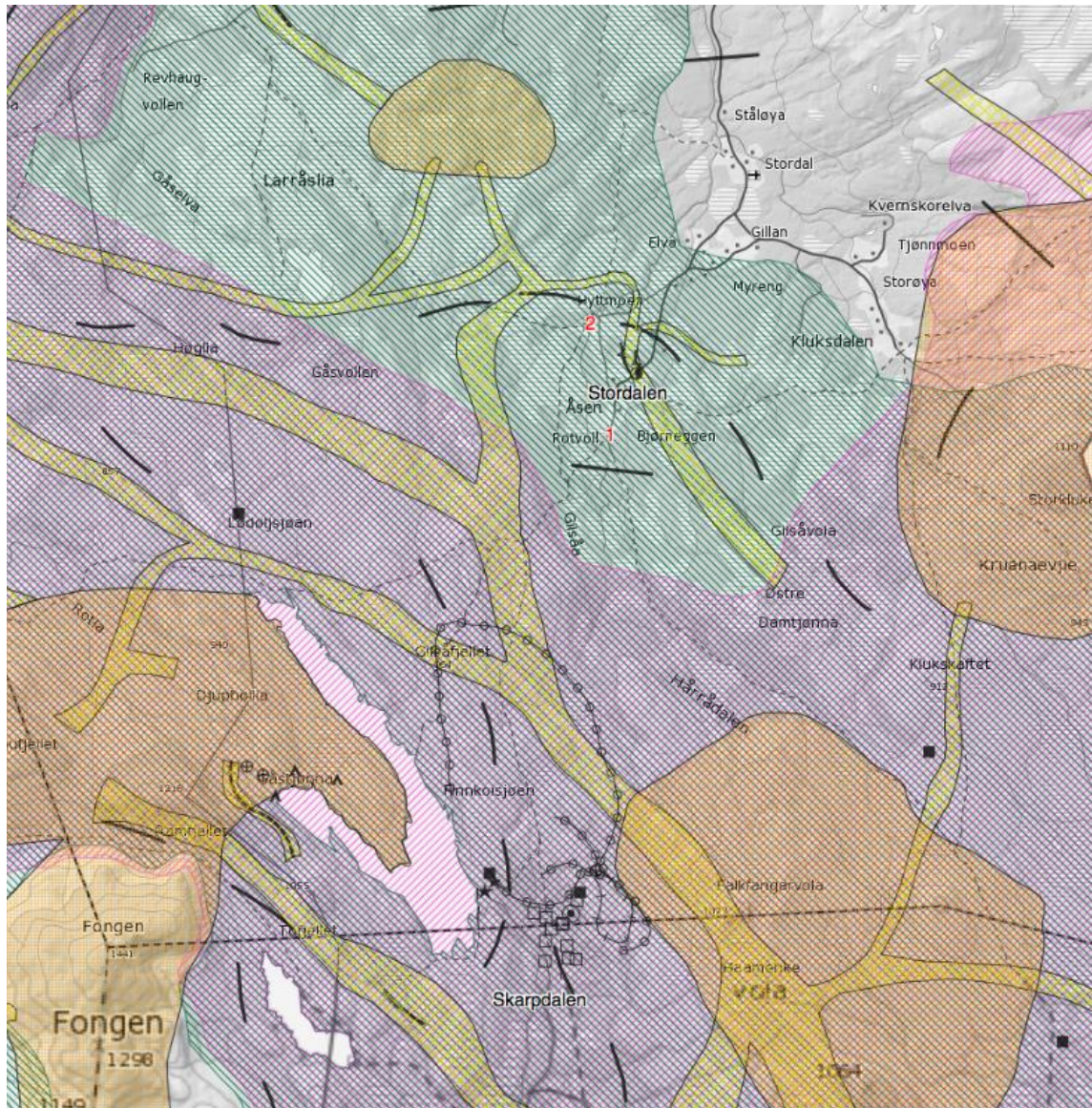


Saanti sijte er et helårsdistrikt og det går noe rein spredt i beiteområdet hele året, rein i Sylan i desember. Foto: Marit Østby Nilsen

FOKUSOMRÅDER

STORDALEN

Stordalen ligger i Meråker kommune. Det er to utgangspunkt for turer som er tilknyttet merkete stier/løyper på Stordalen; Rotvoll og Gilsåa. Nord Trøndelag turistforenings hytte Bjørneggen ligger nær Rotvoll. Ved Rotvoll er det satt opp en stor informasjonstavle om nasjonalparken, den inneholder litt informasjon om reindrift, men ingen egen infodel.



Figur 8. Kartet viser Stordalen, innfallsporten ved Rotvoll er markert med 1, mens innfallsporten ved Gilsåa er markert med 2. Kalvingsland er skravert med grønn, mens brunstland er skravert i lilla (merk at de overlapper). Flyttleier, oppsamlingsområder og trekkruter er markert.

TEMATIKK:

Kalvingsland, særverdiområde 1, drivingsleier og trekkruter. Gjerdeanlegg, driftsmessig.

FERDSEL:

Stordalen er knutepunkt for stier/vintermerkede løyper fra/til:

- Mannseterbakken
- Ramsjøhytta
- Schulzhytta
- Storerikvollen
- Kluksdalen

Det er merket sti på vestsiden av Gilsåa fra hytteskrivergården til Gruvfjellet (i regi av Meråkermuseum). Denne er delvis gruset, kloppet og skiltet. Stien er delvis i en slik forfatning at den egner seg til å ri på og sykle.

Nord Trøndelag turistforening har en selvbetjent hytte på stordalen som heter Bjørneggen. Hytta er preget av tidens tann og det har i lang tid versert planer om å sette opp en ny hytte.

UTFORDRINGER:

Hele Stordalen inngår i kalvingsområdet for reinen. Reinen kalver nede i dalen på sene vårer med mye snø, det sammenfaller ofte med de vårene at utfarten kanskje er størst med godt skiføre.

Det forekommer også en del trening med fuglehunder med utgangspunkt rundt Stordalen. Trening av fuglehunder er problematisk i reindriftsområder.

Løse hunder er et generelt problem for reindriften, informasjon og oppfølging av bestemmelsene i hundeloven er viktig.

FRAMTIDSSCENARIO:

Nord Trøndelag Turistforening (NTT) har planlagt ny hytte på Bjørneggen. Den nye hytta vil ha kapasitet på 60 sengeplasser, dagens Bjørneggen har 30 sengeplasser. Det er ikke bestemt hvorvidt den nye hytta skal være betjent eller selvbetjent. Nord Trøndelag turistforening har dialog med Saanti sijte i forbindelse med arbeidet med ny hytte (Nina Pettersen pers. Med)

VURDERING:

Det er viktig at hensyn til reindrifta blir tatt når stier/ løyper skal vurderes, parallelle stier bør unngås der det er mulig. Eksempelvis går det delvis stier parallelt i området rundt Gilsåa. Det bør vurderes hvorvidt det er mulig å samle noen av disse stiene.

Videre er det viktig at NTT fortsetter å ha dialog med reindrifta i forhold til arbeidet med ny hytte på Bjørneggen. En dobling av kapasiteten på Bjørneggen vil kunne generere mer folk i området. Det er viktig at turer utfra Bjørneggen går langs de allerede etablerte stiene og at en er forsiktig med å tilrettelegge med flere korte turer utfra Bjørneggen, da det vil øke influensområdet for forstyrrelse på reinen. Samtidig er dette en balansegang dersom manglende tilrettelegging fører til økning av den tilfeldige ferdselen. Det er viktig at NTT som aktør kjenner til reindriftras utfordringer i forhold til ferdsel og hvilke tidspunkter som er særlig sårbare.

Utvidelse av kapasiteten på Bjørneggen sammen med Trondhjems turistforenings planer om ny Ramsjøhytte (omtales senere i rapporten) kan samlet bidra til å øke ferdselen mellom Bjørneggen, Ramsjøhytta og Schulzhytta slik at en "ny" trekant åpner seg i Skarvan og Roltdalen området, turistforeningene omtaler dette som en del av Sylan i sin markedsføring.

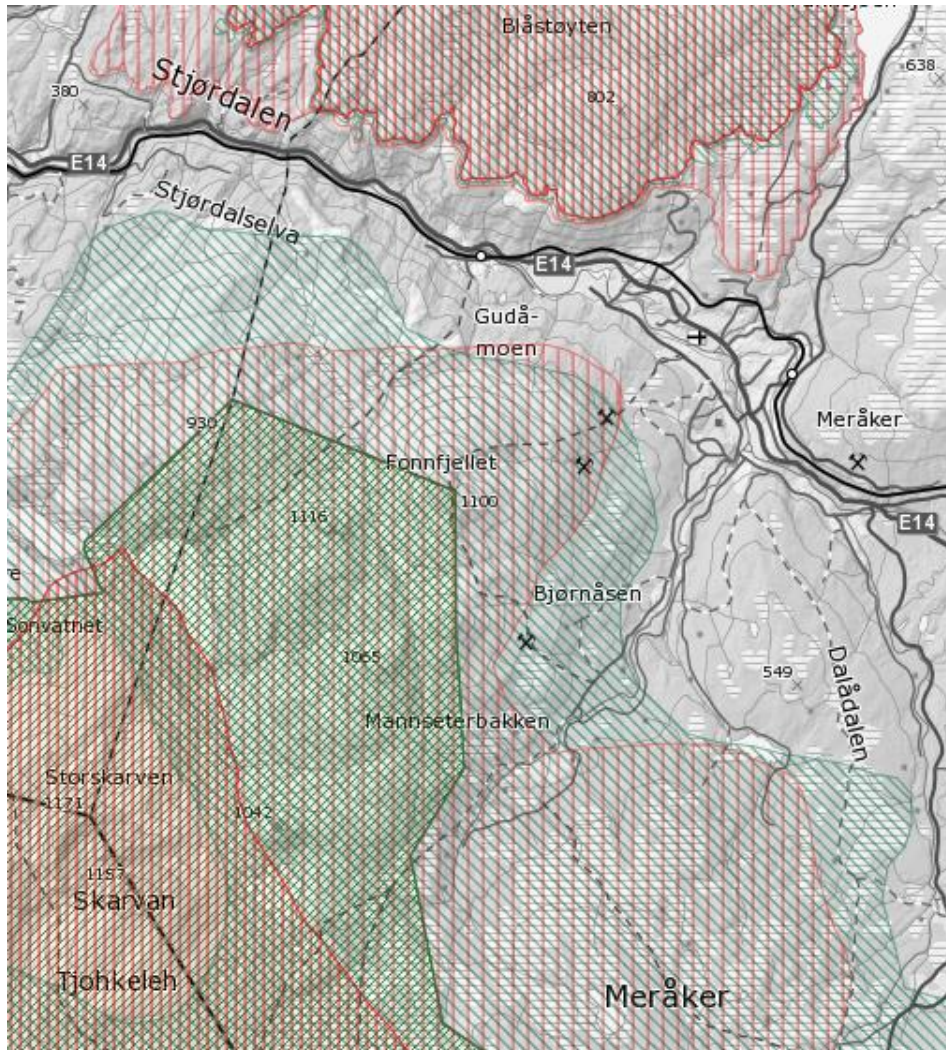
SÅRBARE PERIODER:

Vår, fra flyttetidspunkt, kalving og første del av dieperioden. Brunst.

Perioder rundt samling i gjerde, Stordalen er et svært viktig område for reindrifta driftsmessig.

MANNSETERBAKKEN

Mannseterbakken i Meråker kommune er tilrettelagt med parkeringsplass som utgangspunkt for flere turer. Veien opp Torsbjørkdalen er helårsbrøytet og kun stengt dersom veien er ufarbar på grunn av vårløsning.



Figur 9. Viser Mannseterbakken med omsluttende arealer. Fjellpartiene rundt Mannseterbakken er sentrale høyereliggende områder (skravert i rødt), kalvingsområder/vårbeite 1 er skravert i grønn. Hel markert linje i grønn viser grensene for Skarvan og Roltdalen nasjonalpark.

TEMATIKK:

Området ligger i særverdiområde vårbeite 1; kalvingsland. Området er også viktig for okserein og smårein utover sommeren. Området er også viktig som senvinterland, intensivt brukt og tidlig vinterbeite.

FERDSEL

Mannseterbakken er utgangspunkt for turer sørover og inn i nasjonalparken langs merket sti til Schulzhytta.

Det er stor utfart fra Mannseterbakken til ulike aktiviteter; I friluftslivskartleggingen for Meråker kommune er dette området markert som viktig. I områdebeskrivelsen står følgende: Utgangspunkt for alle turer sørover og vestover i kommunen, både sommer og vinter. Torsbjørkdalen gir oss seterleia innover mot Kleppen og Skarvan, Saufjellet og Lopmesvaerie/Fongen, gruvestien fra Revhaugen går forbi Høstvollen til Mannfjellgruva, parkeringsplassene er innfallsport til nasjonalparken. Mange kulturelle verdier i terrenget, mange synlige rester etter gruvetida, for eksempel Kongsgruv-haugen ved Kleppen. Et attraktivt område for tur og trim, 1000-meters-topper, jakt og fiske, vandring og rekreasjon. Randonnè har en økende popularitet i området, som er inkludert i Essand reinbeitedistrikts kalvingsland. Utover gjeldende lovverk for ferdsel og båndtvang, bør eventuell datogrense for organisert bruk av området vurderes. Helårsbruk. (Meråker kommune friluftslivskartlegging, 2016)



Leder i Saanti sijte, Laila M. Bergstrøm viser utfordringer knyttet til nasjonalparkens innfallsport ved Mannseterbakken i Meråker kommune. Foto: Marit Østby Nilsen

Ved Mannseterbakken er det satt opp informasjonsskilt som viser kart over området og hvor de ulike 1000 meter toppene er. Informasjonsskiltet inneholder også en qr-kode som skulle vise til opplysninger om reinen. Qr-koden pekte til siden www.meraker-storlien.com som er en turistisk rettet side og det er vanskelig å finn informasjon om reinen der. Intensjonen med dette tiltaket er god, imidlertid var det begrenset med mobildekning også ved Mannseterbakken slik at vi fikk ikke testen koden før vi kom hjem.

UTFORDRINGER

Stor utfart i kjerneområdet for kalving er krevende, og krever økt bevissthet blant turgåere. Kalvingstida er ei sårbar tid for andre dyr og fugler også. Meråker til topps oppfordrer folk til å gå på alle toppene over 1000 meter i Meråker kommune. Dette bidrar til mye tilfeldig ferdsel siden det i hovedsak ikke er merket stier til toppene. Området rundt Mannseterbakken er særlig sårbart i perioden rundt kalving og i varme perioder om sommeren.

VURDERING:

Informasjonstiltak om reindrif, Meråker kommune og nasjonalparkforvaltningen.

Dialog med Meråker til topps om informasjon om særlig sårbare perioder. Vurdere hvorvidt alle 1000 meter toppene bør besøkes hvert år. Meråker til topps bidrar til å øke den "tilfeldige" ferdselen i området noe som kommer i tillegg til den i all hovedsak kanaliserte ferdselen som turistforeningene står for. I arbeidet med besøksstrategien er det viktig å ha fokus på summen av ferdsel, og vurdere hvilke virkemidler som finnes og hvorvidt dette er noe en bør jobbe med på høyere nivå.

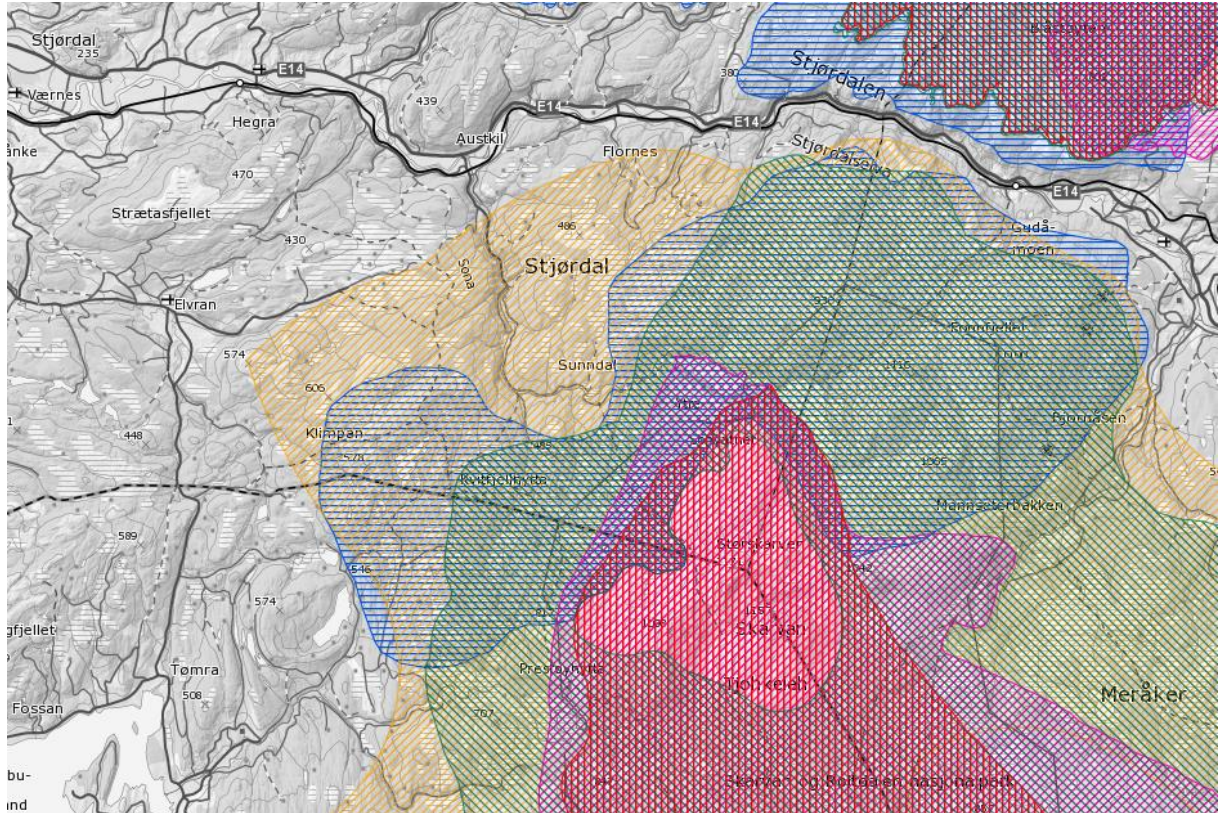
SÅRBARE PERIODER

Perioden fra flytting til kalvingslandet, gjennom kalvingen og første del av dieperioden.

Varme perioder om sommeren.

SUNDAL

Ved Sundal i Stjørdal kommune er det tilrettelagt med stor parkeringsplass ved Sildra. Det er merket sti fra Sundal ca. 1,5 km før en kommer til parkeringsplassen ved Sildra. Denne stien går videre fram til Schulzhytta. Det er også merket en avstikker til Tjohkeli/Storskarven. Det ligger hytter rundt Sonvatna med tettest struktur ved det ytre Sonvatnet.

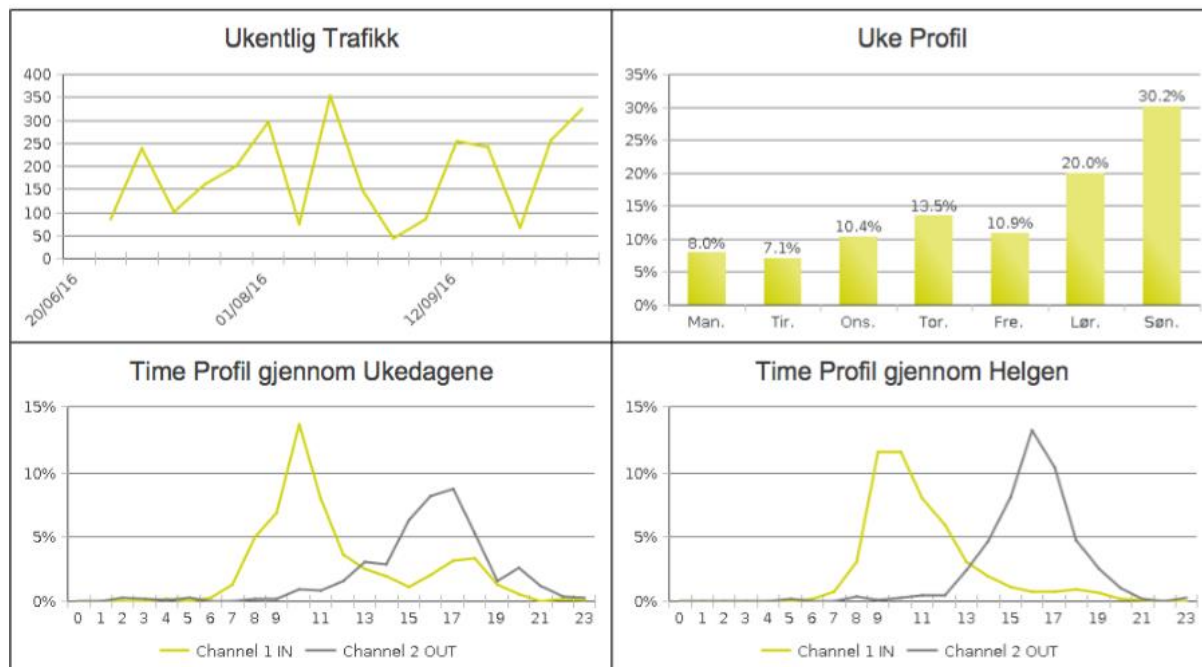


Figur 10. Viser området rundt Sundal med kalvingsland skravert i grønn, tidlig høstvinterbeite i beige, brunstland i lilla og sentrale luftingsområder skravert i rødt.

TEMATIKK:

Kalvingsland, luftingsområder sommer, brunstland, tidlig høstvinterbeite, vinterland, senvinterland intensivt brukt og vårbeite.

Området Sundal – Skarvan er viktig for reindriften gjennom hele året da arealet her har egenskaper som egner seg til ulike årstidsbeiter. Området Sundalsnøset – Skrøydalen blir tidlig bart og er derfor viktig som senvinterland og har en intensiv bruk. Området inngår også i kalvingslandet. Og Skrøydalen anses som det området der den største andelen av simleflokken kalver. Området er verdifullt for reindriften siden det er lite snø der hele året og dermed god beitetilgang.



Figur 11. Automatisk generert rapport fra besøkstelleren ved Sundal. Den telte antall passeringer i perioden 20. Juni – 16. Oktober 2016. (Nasjonalparkforvaltningen, 2016 – upublisert: www.ecovisio.net)

Sommeren 2016 ble det satt opp besøksteller langs stien 1,5 km før Sildra, den telte passeringer både inn og ut av området. Den viste et gjennomsnitt på 26 passeringer per dag (18 på ukedag og 46 i helgene). Den travleste dagen i uka var søndagene. 21. August var dagen med flest passeringer da det var 173 som passerte ved tellingspunktet.

VURDERING:

Ferdse i området Skarvan – Sonvatna begrenses av føret i den mest sårbare perioden (kalving). Dersom klimascenarioene skulle slå til kan en risikere tidligere vårløsning slik at området er tilgjengelig til fots i den mest sårbare perioden. Dette har en sett skjer enkelte år i Svahken sijte (Femundsmarka nasjonalpark) (Maths Mortenson pers med).

Skarvan er attraktive turmål for toppturer sommer som vinter. Reinen må ha tilgang til luftingsområder på varme dager.

SÅRBARE PERIODER

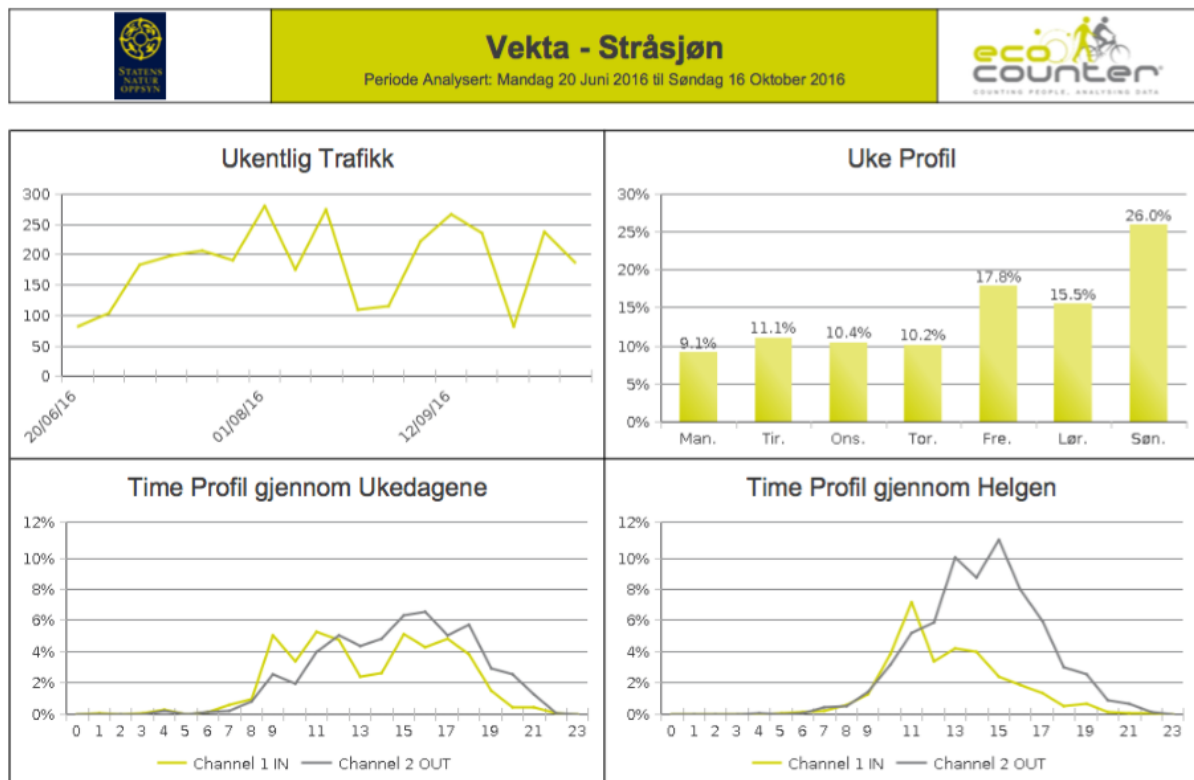
Perioden fra flytting om våren, gjennom kalvingen og første del av dieperioden.

Varme perioder om sommeren. Tidlig høstvinter og senvinter.

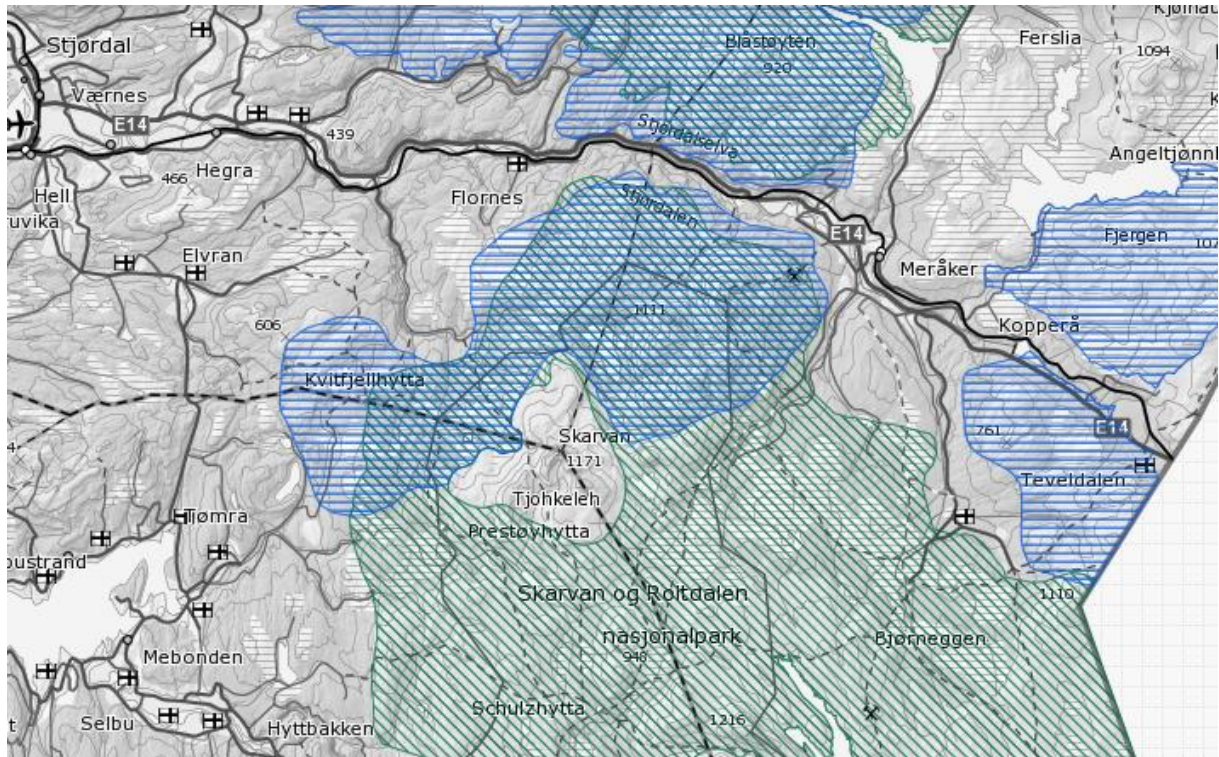
VEKTA

Vekta er innfallspurt til nasjonalparken i Selbu. Det er tilrettelagt med parkeringsplass som fungerer både for hytteeierne i området og andre turvandrere. Fra Vekta er det merket stier til Prestøyhytta, Kvitfjellhytta og Schulzhytta. Det kjøres også opp skiløyper i dette området tilknyttet et større løypenett.

Det ble montert besøksteller ved stien fra Vekta sommeren 2016. Den telte antall passeringer både inn og ut av området. Tellingene viste at det i gjennomsnitt passerte 27 per dag (22 i gjennomsnitt på ukedagene og 39 på helgedagene). 21. August hadde flest passeringer med 100. Søndag er den travleste dagen i uken.



Figur 12. Automatisk generert rapport for besøksteller ved Vekta sommeren 2016
(Nasjonalparkforvaltningen, 2016 – upubliseret: www.ecovisio.net)



Figur 13. Kartet viser vårbeite 1 (kalvingsland), skravert i grønt og senvinterland, intensivt brukt skravert i blått.

TEMATIKK:

Kalvingsland, luftingsområder sommer, brunstland, tidlig høst vinterbeite, senvinterland intensivt brukt.

VURDERING

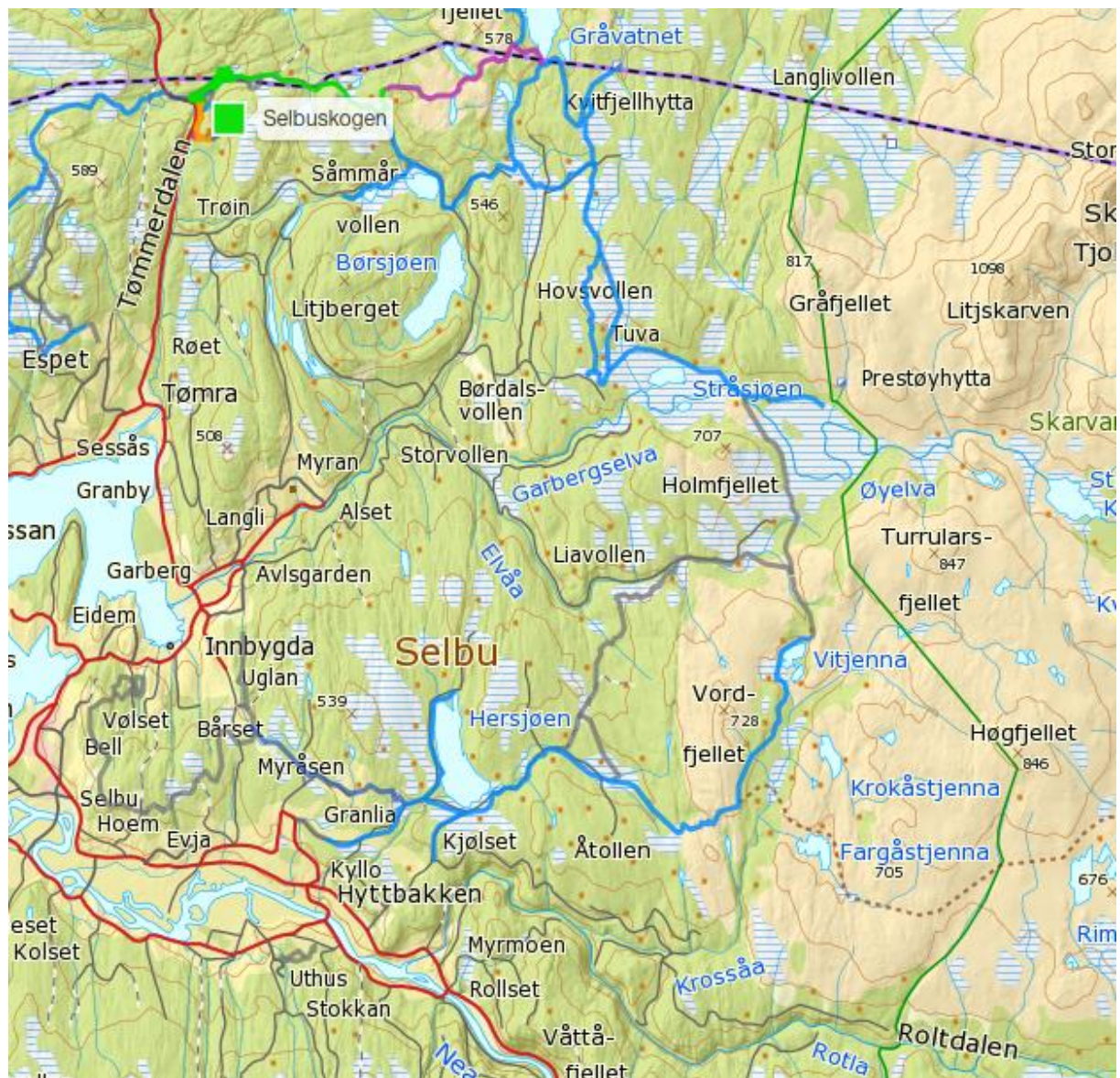
Området grenser til kalvingslandet, vårbeite 1. Undersøkelser blant hytteeierne i området har kartlagt ferdselsmønsteret deres (figur 3 og 4). Mye av ferdselen blir kanalisert langs stier og løyper.

Området Ytteråsen – Vindsmyra- Gråvatnet - Sondalen har gode beiter for tidligvinterland og senvinterland. Området er et viktig førjulsland før det blir for mye snø. Bukkene bruker området Ytteråsen- Sondalen om våren. Området brukes av oksereinen og smårein.

Det er viktig at reinen får anledning til å beite seg fast i området og at den ikke blir støkket i vei sørover. Av hensyn til reinen er tidspunkt for når skiløyper i dette området kjøres viktig. Særlig gjelder dette tidlig på vinteren. Dersom reinen blir uroet tidlig på vinteren vil reinen trekke sørover og det er ingenting som bremser den før evt i Stugudalsområdet ellers vil den trekke sørover til Fæmund sijte (Lars A. Brandsfjell pers med.).

SÅRBARE PERIODER

Tidlig vinter før jul, vår: fra flytting, gjennom kalving og første del av dieperioden. Vinter, senvinter intensiv bruk.



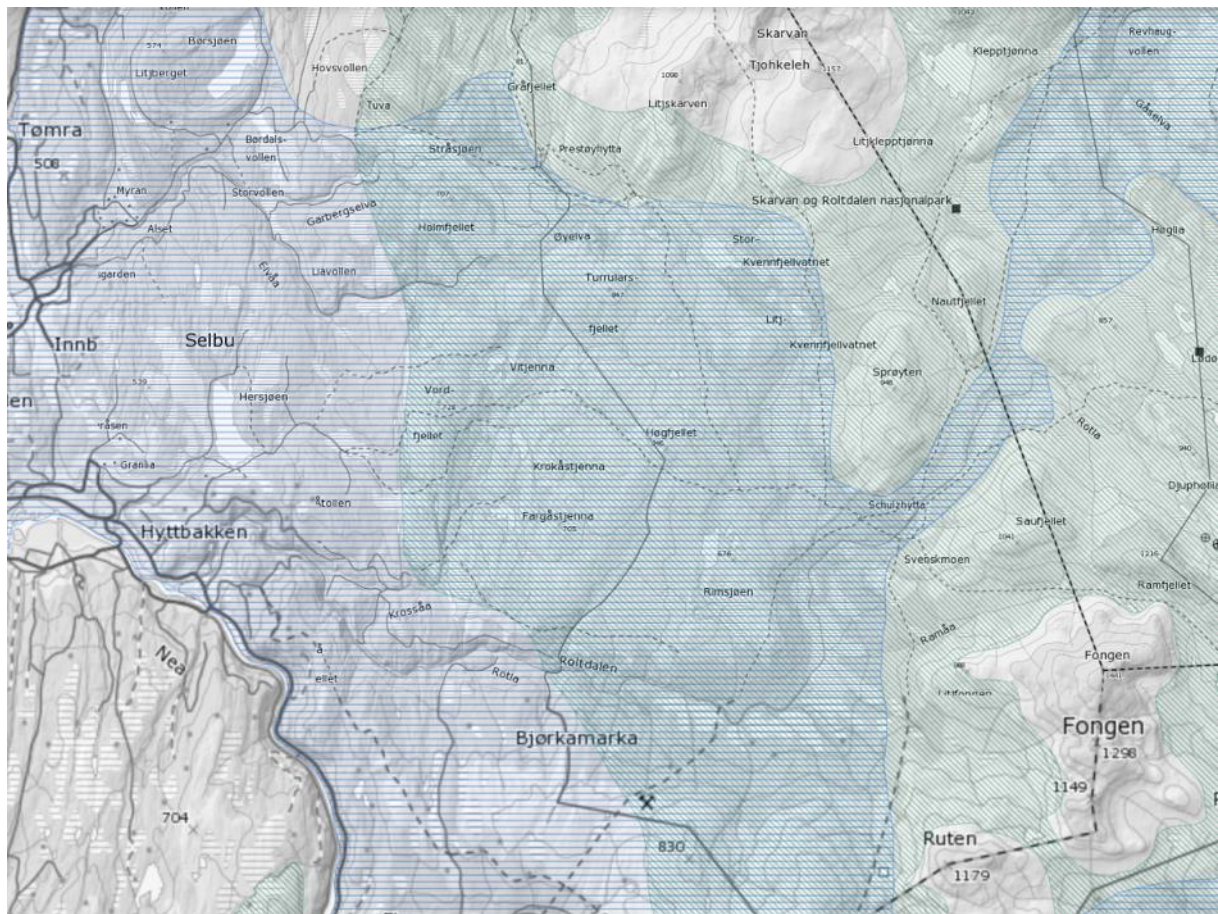
Figur 14. Kart som viser oppkjørte skispør i deler av Selbu. Fra Hersjøen rundt Vordfjellet og til Stråsjøen-Vekta. Skiløypene er sammenhengende fram til selbuskogen skisenter. Området er viktig tidligvinterbeite for reinen. www.skisporet.no

HERSJØ/HESTÅSEN/FLORA

Dette området har flere innfallsporter til nasjonalparken i Selbu.

Rundt Hersjøen er det flere hyttefelt i området Hersjøen – Åtollen

Det er merket sti til Schulzhytta fra Bleka. Bleka er også utgangspunkt for turer til kvernsteinsbruddene i Høgfjellet. Videre er det anlagt vei inn til Heståsen, men denne er stengt med bom. Tidligere var dette et viktig vårbeite for oksereinen, nå benyttes områdene fra Innbygda mot Ytteråsen og Sondalen.



Figur 15. Kart over Hersjø/Heståsen/Flora området der kalvingsland er skravert i grønn, tidligvinterland i blått.

TEMATIKK

Kalvingsland, fra august og tidligvinterland.

VURDERING

Området ligger i kanten av vårbeite 1, kalvingsland. Dette er en særlig sårbar periode for reinen. Området har viktige tidligvinterbeiter.

Området ligger også i tidligvinterland (se omtale under Vekta, samme utfordringer).

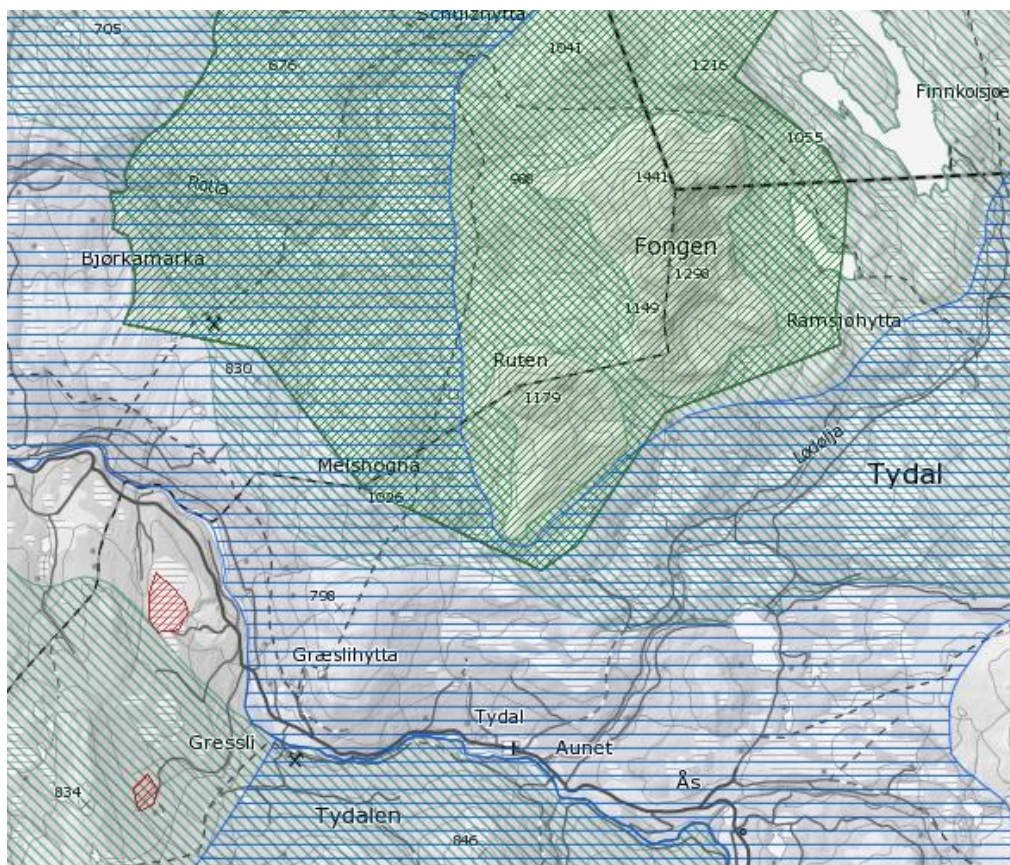
Opprettelse av rekreasjonsløyper for snøscooterkjøring tilknyttet løype fra Tydal vil kunne påvirke dette området (se omtale under Gressli)

SÅRBARE PERIODER

Tidlig vinter før jul, vår: fra flytting, gjennom kalving og første del av dieperioden. Vinter.

GRESSLI

I Gressli i Tydal er det satt opp informasjonsskilt for nasjonalparken ved utgangspunkt for sti til Trondhjems turistforenings hytte Gresslihytta. Det er merket sti til Trondhjems turistforenings hytte Gresslihytta. Stien inngår i TT's løypenett i Skarvan og Roltdalen og Sylan. Ferdsele inn mot nasjonalparken er i stor grad kanalisert gjennom TT's sti- og løypenett. Det ligger noen hytter spredt i området i tillegg til hus og gårder i Gressli. TT's selvbetjente hytte Gresslihytta hadde 196 overnattinger i løpet av 2016.



Figur 16. Tidlig vinterbeite skravert i blå, vårbeite 1 (kalvingsland) skravert i grønn, hel grønn linje viser grensene for Skarvan og Roltdalen nasjonalpark.

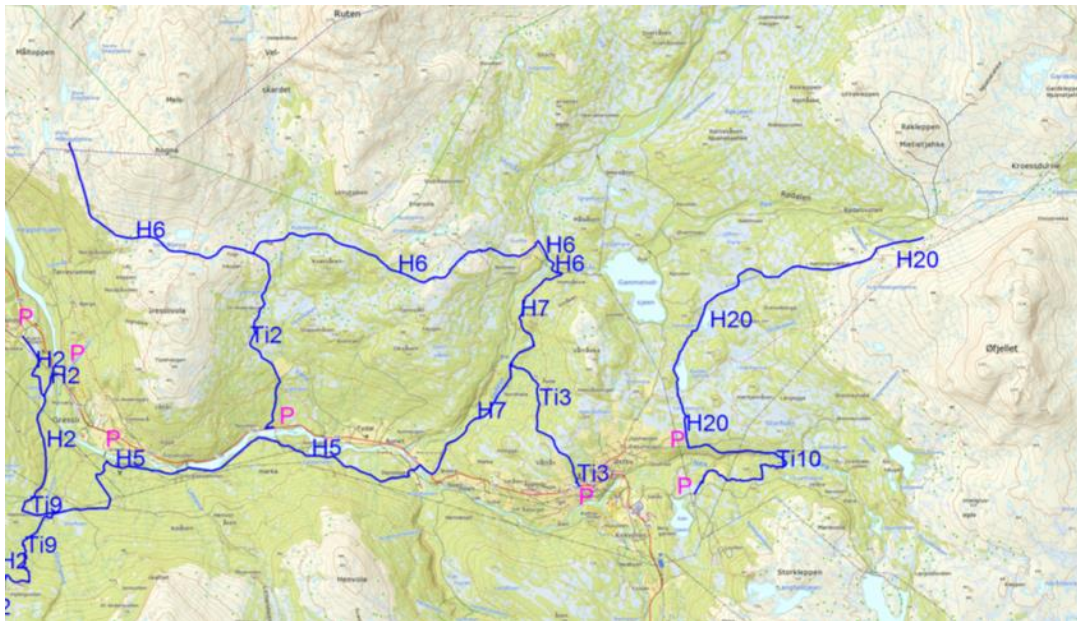
TEMATIKK:

Kalvingsland, tidligvinterbeite og vinterbeite.

VURDERING

Området Såakne/Melshogna og Auneåsene er viktige tidlig vinterbeiter og vinterbeiter, dersom større deler av flokken skal gå i Saanti sijte gjennom vinteren som følge av beite- og klimaforhold blir disse områdene viktige.

Tydal kommune vedtok i februar 2017 å opprette rekreasjonsløyper for snøscooterkjøring (se figur 17). Løype H6 går nært nasjonalparkgrensen fra Sunna over Auneåsene til Såakne/Melshogna. Videre vil Ti2 berøre viktige tidligvinterbeiter. I Plankontorets utredninger av virkninger står følgende om H6: "Traséen ligger i søndre del av vårbeiteområde 1 (kalvingsland). Traséen berøre et oppsamlingsområde og delvis en drivingslei. Traséen ligger også innenfor vinterbeiteområde 2 som er viktig minimumsbeite for reindriften dersom det ikke settes inn avbøtende tiltak" (Plankontoret, 2016).



Figur 17. Kart som viser vedtatte rekreasjonsløyper for snøscooterkjøring i deler av Tydal kommune. www.tydal.kommune.no

For reinen er det viktig at disse løypene ikke åpner for tidlig. Og at de stenger tidsnok om våren siden løypa ligger i kanten til kalvingslandet.

SÅRBARE PERIODER

Tidlig vinter, fra flytting, gjennom kalving og første del av dieperioden. Vinter.

GAARHPHDAELIE/GAARHPHDAELIE/SKARPDALEN

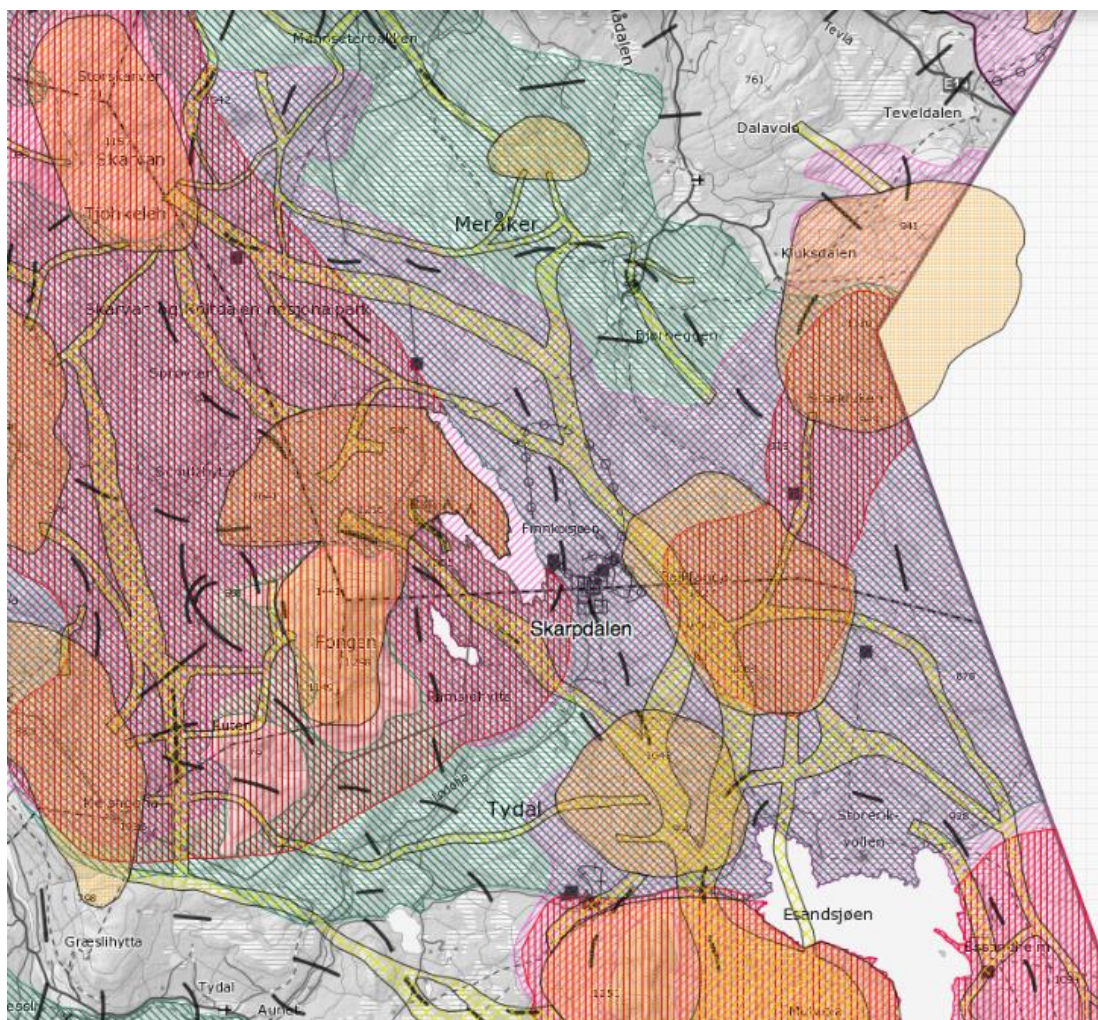
Gaarhphdaelie/Skarpdalen er innfallsport for nasjonalparken i Tydal kommune. Det er merket sti fra parkering med informasjonstavle i området Kranklia-Gaarhphdaelie/Skarpdalen. Det er merket sti til Ramsjøhytta fra parkeringsplass. Det kommer også sti og vinterløype fra Storerikvollen som går til Ramsjøhytta.

Det er merket sti til Ramsjøhytta fra Finkoidammen.

Saanti sijte har sine sommerboliger i Gaarhphdaelie/Skarpdalen med tilhørende gjerdeanlegg for kalvemerking og slakting.

TEMATIKK

Kalvingsland, sentrale luftingsområder, brunstland og driftsmessig.



Figur 18. Viser Gaarhphdaelie/Skarpdalen som driftsmessig er svært viktig for reindrifta med gjerdeanlegg. Området er sentralt for driving nord- sør og arealene er viktige vårbeiter (skravert grønn), sentrale luftingsområder sommer (skravert rød) og brunstland (skravert lilla). Merk at de overlapper.



Bilde viser en flokk i gjerde i Gaarhphdaelie/Skarpdalen under høstslakt. Foto: Marit Østby Nilsen

UTFORDRING:

Kalving vår: For å begrense ferdselen i ei sårbar tid er det viktig at veien ikke brøytes opp for tidlig. Reinen trekker sørover fra kjerneområdet for kalving etter hvert og oppholder seg rundt Gaarhphdaelie/Skarpdalen i starten av dieperioden. Dersom simlene blir forstyrret i denne perioden kan de vike unna gode beiter og i verste fall forlate kalven. Gaarhphdaelie/Skarpdalen er driftsmessig et viktig område for reindriften med anlegg for kalvemerkning og slakting.

Økt ferdsel i dette område vil kunne bidra til mindre beiter. Det er allerede mye ferdsel til Lopmesvaerie/Fongen, registreringer i bøkene til Meråker til topps viser 550 som har skrevet seg inn i 2016.

FRAMTIDSSCENARIO – NY RAMSJØHYTTE

Ny Ramsjøhytte vil ha ca. 50 sengeplasser (anslag per mars 2017, pers medd Frode Bergrem). Besøkstall for Ramsjøhytta i 2016 viser at det var 1637 overnattinger. Når Trondhjems turistforening ønsker å bygge en ny hytte med flere sengeplasser må en forvente at besøkstallet vil øke. Ramsjøhytta hadde en økning på ca. 400 overnattinger fra 2015- 2016, noe av dette kan trolig forklares med økning i antallet som går "Norge på tvers".

VURDERING

Stor utfart i området rundt Skarpdalen er utfordrende for reindriften. Ved å begrense utfarten fra Finkoidammen, skjermes områdene innenfor etablert parkeringsplass og utgangspunkt for sti mot Ramsjøhytta, noe som er viktig i sårbare perioder og generelt for å bevare beitero. Videre er området i og rundt Skarpdalen svært viktig driftsmessig i forbindelse med arbeid med reinen i gjerdet i Skarpdalen.

Dersom besøket til Ramsjøhytta skal øke markant er det viktig at parkering ikke sprer seg fra anlagt parkeringsplass mot drivingslei over Lødølja ved utløpet til Nørdre Sanka. Biler kan da kunne utgjøre en barriere for reinen og bli en fysisk sperre for driving av lei ved samling i gjerde i Gaarhphdaelie/Skarpdalen. Eventuelt bør en vurdere om parkeringsplass og utgangspunkt for sti kan flyttes.

I Ramskardet/Raammandurrie går det sti nord/sør mellom Ramsjøhytta og Schulzhytta, reinen vil kunne presses ut fra dalen i perioder når det ikke er varmt.

Økt ferdsel i området rundt Ramsjøhytta – Lopmesvaerie/Fongen, Ett- og Tofjellet samt Ramfjellet vil også være utfordrende i varme perioder da reinen har stort behov for luftingsområder. Det samiske navnet Lopmesvaerie betyr snøfjellet og viser til fjellet som viktig for reinen. Lopmesvaerie/Fongen- Raamma/Ramfjellet er viktig høysommerland for reinen.

SÅRBARE PERIODER

Kalvingsperioden

Sommer, luftingsområder

Perioder med drift i anlegget i Gaarhphdaelie/Skarpdalen

Generelt beitero

Parkering

SENTRALE DELER AV BEALJEKHH/SYLAN OMFATTER SELVE SYLMASSIVET

SANKÅVIKA

Sankåvika er tilrettelagt med parkeringsplass. Dette er utgangspunkt for turer inn mot Storerikvollen. Det går merket TT- sti langs sjøen, videre går det traktorvei inn til Storerikvollen (stengt med bom, ikke biltrafikk) og i tillegg er det merket sti fra Sankåvika over Blåkkåkleppen til Storerikvollen. Storerikvollen er betjent en periode rundt påske og fra ca. 20. Juni – 20. September. Storerikvollen hadde i den betjente sesongen 3057 overnattinger i 2016, i selvbetjent sesong var tallet 309. Storerikvollen har også et betydelig antall dagsturister, men dette er ikke telt.

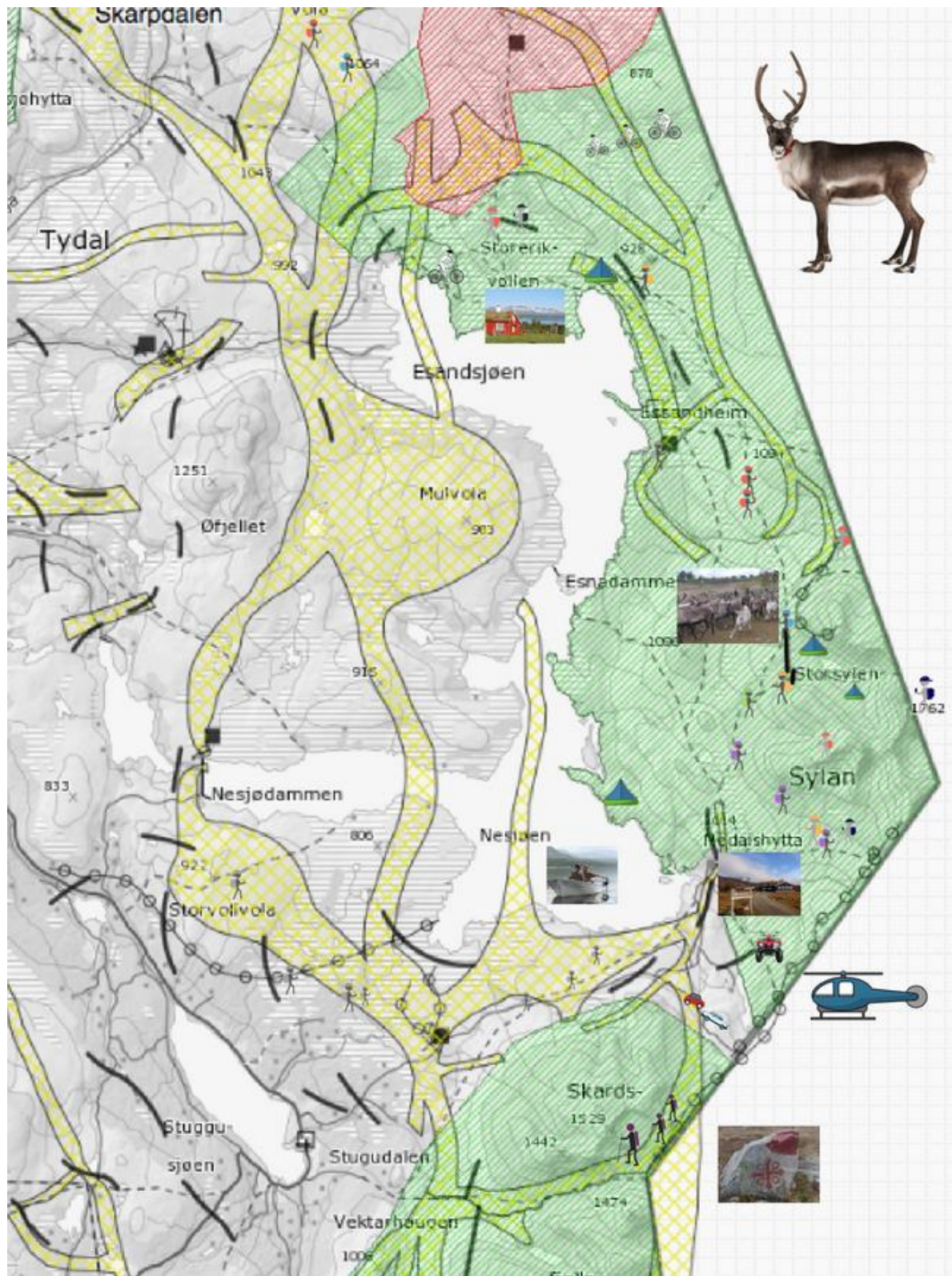
TEMATIKK:

Beitero, luftingsområder, brunstland

De sentrale delene av Sylan framstår som relativt smalt fra Saanten jæevrie/Esandsjøen til reingjerdet langs riksgrensen. Området er på det smaleste i underkant av 4 km. Ferdsele er hovedsakelig kanalisert gjennom merkede løyper i regi av Trondhjems turistforening. Området bærer preg av at det er forholdsvis mange stier på et relativt lite område. Det er imidlertid ulik grad av hvor mye brukt hver sti er. Det er de østligste stiene som er mest brukt (inngår i TT's offisielle stinett, se figur). De offisielle stiene er mellom Storerikvollen og Nedalshytta (nord-sør. Videre går det stier øst-vest over Remskleppen til Blåhammarstugan, ved Svaalethjåke/Fiskåhøgda som forbinder Storerikvollen – Sylstasjonen og ved Nordsylen som forbinder Nedalshytta – Sylstasjonen.



Figur 19. Viser Trondhjems turistforenings sti- og løypenett i Sylan. www.tt.no



Figur 20. Viser en illustrasjon over hvordan ferdselen i Sylan påvirker reindrifta. Landet er avgrenset av sjøen i vest og grensegjerdet i øst. Reinen blir dermed presset nord-sør som følge av ferdselen i området. Det blir lite beitero og behov for kontinuerlig gjeting for ikke å miste reinen sørover.

Videre er det delvis kjørespor langs kraftledningstraséen fra Sankåvika til riksgrensen. Et firma, Sylan opplevelser har tillatelse til å arrangere et begrenset antall sykkelturner langs denne traséen. I

tillatelsen er det stilt krav til at Sylan opplevelser tar kontakt med Saanti sijte forut for turene, og tillatelsen er begrenset til å gjelde i perioden 15. Juli – 20. September. Tillatelsen var treårig (gjelder til og med 2017) og konsekvensene skal evalueres etter tre år. (pers med. Nasjonalparkforvalter Marit S. Berger).



Sykkel er en av de "nye" formene for friluftsliv i Sylan. Sykling er kun tillatt langs traktorvei til Storerikvollen, samt langs traséen for kraftledning til Järpströmmen i Sverige.

FRAMTIDSSCENARIO – “NABOHYTTE” VED SVAALLETJAHKE/FISKÅHØGDA

Det er i noen sammenhenger ytret ønske fra turistforeningene om å få etablert en ny hytte ved Svaaletjahke/Fiskåhøgda (det er ikke åpnet for det i gjeldende forskrift for Sylan landskapsvernområde). Dette for å korte ned på etappene mellom hyttene. Det er fra Tjallingen sijte på svensk side ønskelig at stien fra Storulvån til Sylstasjonen legges om østover slik at fjellpartiet i mellom ikke blir direkte berørt av stier for å gjenskape et område med beitero for reinen. Dersom etablering av hytte ved Svaaletjahke/Fiskåhøgda skal vurderes må en vurdere konsekvenser for reindriften på begge sider av grensen. Topografi og framkommelighet ved Svaaletjahke/Fiskåhøgda vil trolig generere mye aktivitet i området rundt hytta. Influensområdet for reinen i Saanti sijte vil dermed bli større i et allerede smalt beiteområde med mye ferdsel.

VURDERING

Den øvre stien bør gå sammen med den nedre og krysse opp til vindskyddet ved Svaaletjahke/Fiskåhøgda der vintermerkingen går (denne stien ble fjernet på forsommeren 2017).

Det bør vurderes hvorvidt noen av de stiene som ikke er i det offisielle stinettet lenger bør ryddes for merking.

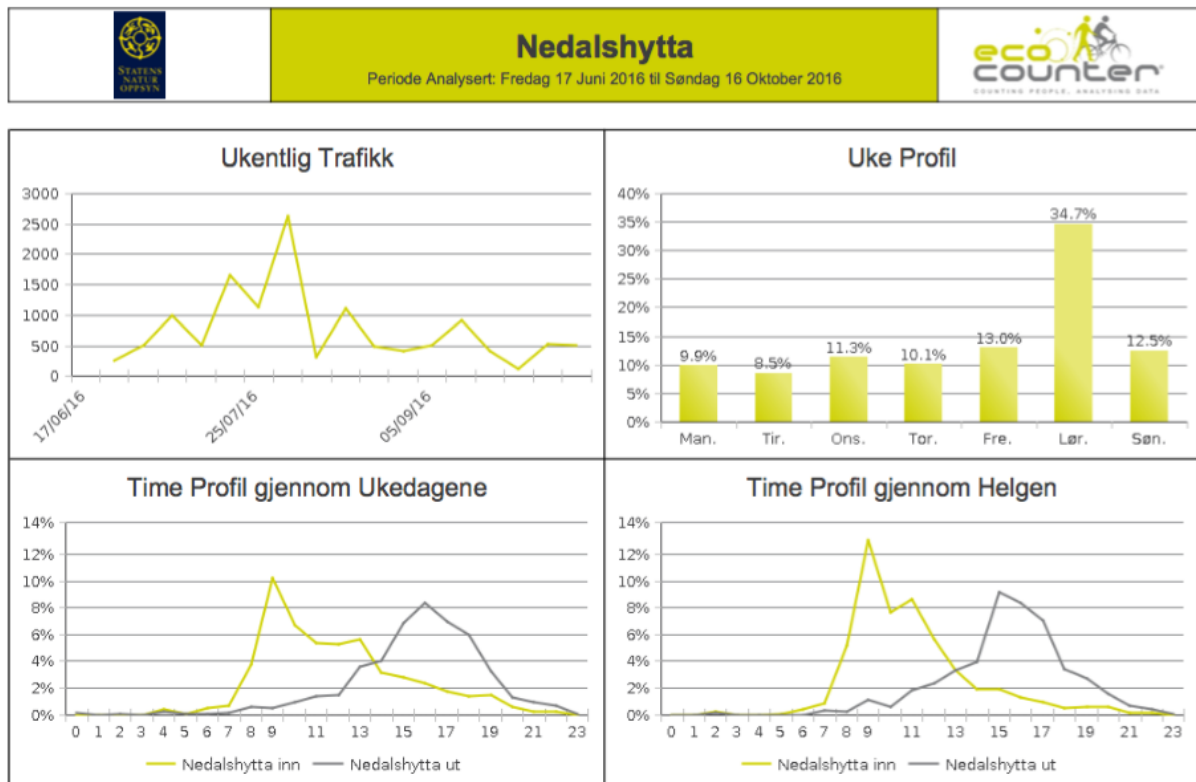
Området er sterkt påvirket av ferdsel i dag og Sylan fungerer som en trakt der reinen blir presset nord- sør mellom grensegjerdet og sjøen. Det bør ikke legges opp til etablering av flere stier i dette området, videre bør det ikke åpnes for sykling langs stiene i dette området da ferdselstelling på stien fra Nedalshytta – Storsylen/Storerikvollen viste at det allerede er stor ferdsel i dette området.

Med tanke på at ferdselen på svensk side er større og det jobbes med å etablere en nasjonalpark på svensk side hadde det vært av interesse å registrere antall grensekrysninger ved Ena, Svaaletjahke/Fiskåhøgda eller langs stien til Ekorrørøra med tanke på at ferdselen kan øke som en effekt av dette.

NEDALSHYTTA - SYLSJØVEGEN

Nedalshytta ligger like utenfor verneområdets grenser. Det er tilrettelagt med stor parkeringsplass og fungerer som utgangspunkt for turer mot Storerikvollen, Storsylen, Storsola og Ekorrdøra. Verneområdeforvaltningen har satt opp en informasjonstavle ved parkeringsplassen. Den har en egen plakat om rein og reindrift. Nedalshytta er betjent i perioden fra slutten av juni til midten av september. I den betjente sesongen i 2016 var besøkstallet for Nedalshytta 3188, i selvbetjent sesong 270. Siden det er bilvei fram til hytta er antall dagsturister også betydelig.

Det ble gjennomført besøkstelling langs stien fra Nedalshytta mot Storerikvollen/Storsylen sommeren 2016. I perioden 23. Juni – 16. Oktober ble det registrert 13025 passeringer ved denne telleren. Daglig gjennomsnitt er 112 passeringer (gjennomsnitt på 82 på ukedagene og 184 på helgedagene). Den travleste dagen i uken er lørdagene. Den travleste dagen i løpet av sesongen var lørdag 6. August med totalt 1648 passeringer. Motbakkeløpet Storsylen opp ble arrangert denne dagen.



Figur 21. Automatisk generert rapport fra besøkstelleren ved Nedalshytta sesongen 2016, viser nøkkeltall fra besøkstaller ved stien Nedalshytta – Syltoppen/Storerikvollen. (Nasjonalparkforvaltningen for Skarvan og Roltdalen og Sylan, 2016 – upublisert).

TEMATIKK:

Sommer, luftingsområder, brunstland, beitero, driftsmessig

UTFORDRINGER

For reindrifta er det driftsmessig utfordringer til å få plass til å drive reinen når det er stor utfart og parkering langs store strekker av Sylsjøvegen, samtidig som det er mye folk i området til fots. Det

har vært tilfeller at Saanti sijte under driving med rein fra Skardsfjellet og nordover ikke har kommet seg fram på grunn av biler som er parkert langs Sylsjøveien i drivingsleia (Laila M. Bergstrøm pers med).

I området Nedalshytta – Storsylen, Nedalshytta- Ekorrdøra er utfordringen mye ferdsel til fots, særlig i august og september. Reinen trekker sørover til de sentrale delene av Sylan etter at kalvemerkingen er ferdig i Gaarhphdaelie/Skarpdalen i månedsskiftet juli/august. Reinen har i denne perioden særlig behov for lufting på de varme dagene.



Reinflokk på trekk mot snøfonnene i Sylan. Foto: Marit Østby Nilsen

Høstbeite er etter neddemmingen av Nedalen en knapphetsfaktor for Saanti sijte. Mye ferdsel av folk langs flere av de merkede stiene (se kart figur 20) bidrar til mindre beitero til reinen samtidig som det er utfordrende å holde reinen nord for Nea slik at den ikke trekker sørover mot vinterlandet for tidlig. Erfaringsmessig går det bra dersom det går 2-300 rein i Skardsfjellet, men dersom flere trekker sør for Nea skaper det en domino-effekt hvor reinen trekker inn i Gåebrien sijte og til slutt blir stående å trykke mot gjerdet langs FV 31 mellom Brekken og Vauldalen (Pers med. Lars Aage Brandsfjell).

Siden området er smalt mellom Essand-Nesjøen og reingjerde langs riksgrensen har reinen et lite område å trekke seg unna øst-vest og i perioder med mye forstyrrelser blir reinen presset sørover av ferdsele, mens reindriftsutøverne presser reinen nordover. Det blir dermed en situasjon med lite beitero og reinen får begrenset sin anledning til å bygge opp fettreservene før vinteren. Det kan ha konsekvenser for det enkelte individ, men også i forhold til reproduksjonssuksess og dermed også økonomisk for reineierne. En annen konsekvens er økt bruk av ATV og helikopter (med de konsekvenser det medfører både terrengmessig, støy og økonomisk) for å drive reinen nordover. Ferdsele bidrar slik til at det blir et kontinuerlig behov for gjeting i dette området.

VURDERING

På sensommeren og tidlighøsten er det til dels svært stor utfart langs Skardsfjellet og fra Nedalshytta. Parkeringsplassen ved Nedalshytta er i perioder overfull og det parkeres langs veien. Skardsfjellet er også et yndet turmål for mange og det parkeres langs Sylsjøveien over et større område. Saanti sijte har opplevd å bli forhindret i arbeidet med å samle og drive reinen på grunn av biler som står parkert i drivingsleia, se illustrasjon i figur 20. Et mulig tiltak for å unngå dette er å tilrettelegge for parkering langs Sylsjøveien utenfor drivingslei og jobbe for å innføre parkeringsforbud langs det utsatte partiet i Sylsjøveien i samarbeid med veieier.

Det er mange stier i Sylan som bidrar til kanalisering av ferdsele. Ferdsele i dette området er stor og det er driftsmessig store utfordringer knyttet til det i perioden august – oktober. Det bør derfor unngås å oppfordre til stor ferdsel utenfor de allerede etablerte stiene, da områdene mellom stiene er svært viktig for at reinen skal få beitero. Det er generelt stor ferdsel i sentrale deler av Sylan, noe resultatene etter telling langs stien fra Nedalshytta mot Storsylen viser.

Motbakkeløpet Storsylen opp har med tillatelse fra nasjonalparkstyret blitt arrangert i 9 år. For reindriften er tidspunkt for gjennomføring av arrangementet viktig.

Det er stor grad av kanalisering av ferdsele i Sylan. På www.ut.no ligger det inne forslag på turer med utgangspunkt i turistforeningen sine hytter blant annet.

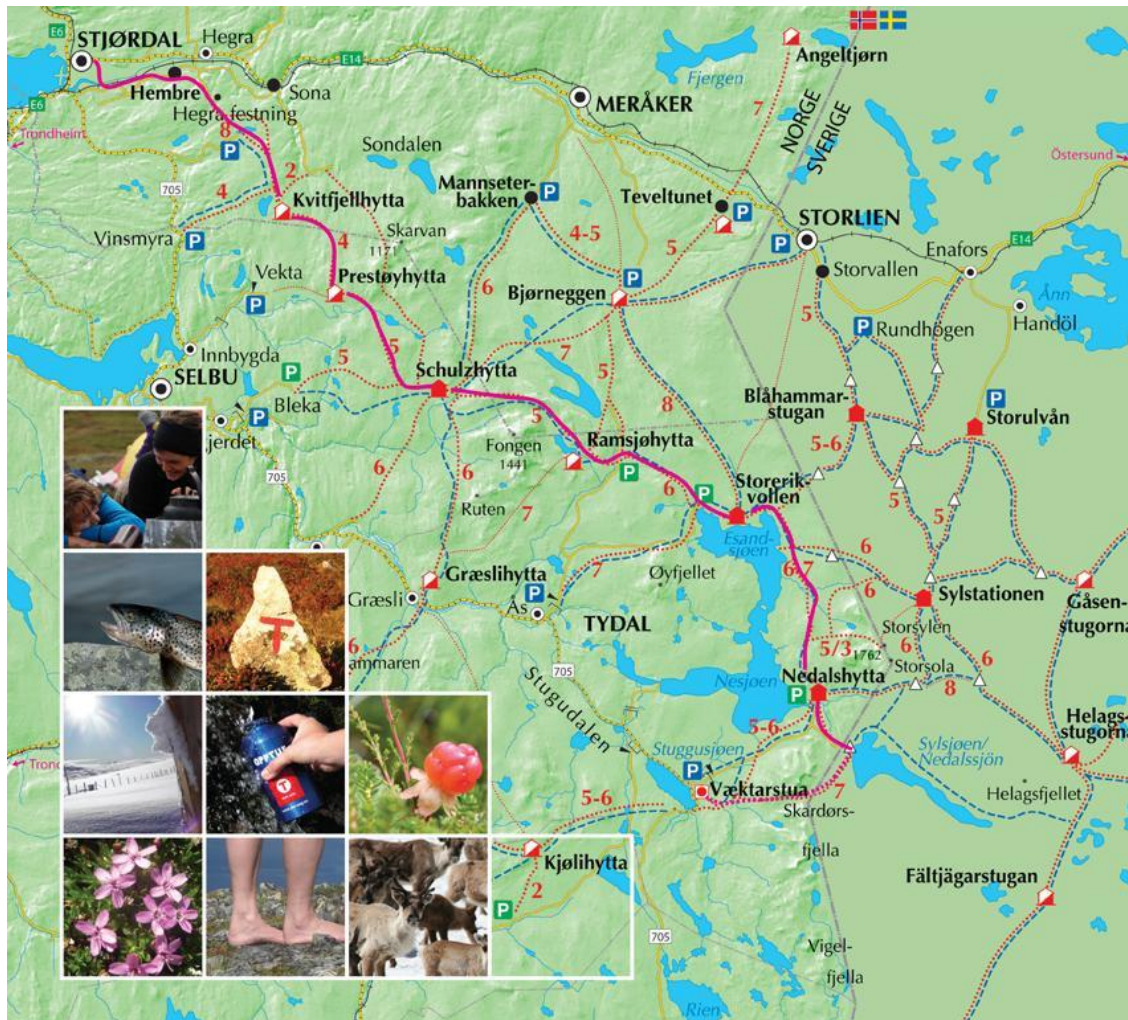
Informasjon er viktig. Dialog med turistforeningen og krav til kompetanse blant vertskap på hyttene i området og hos tilbydere av organiserte turer.

TRENDER

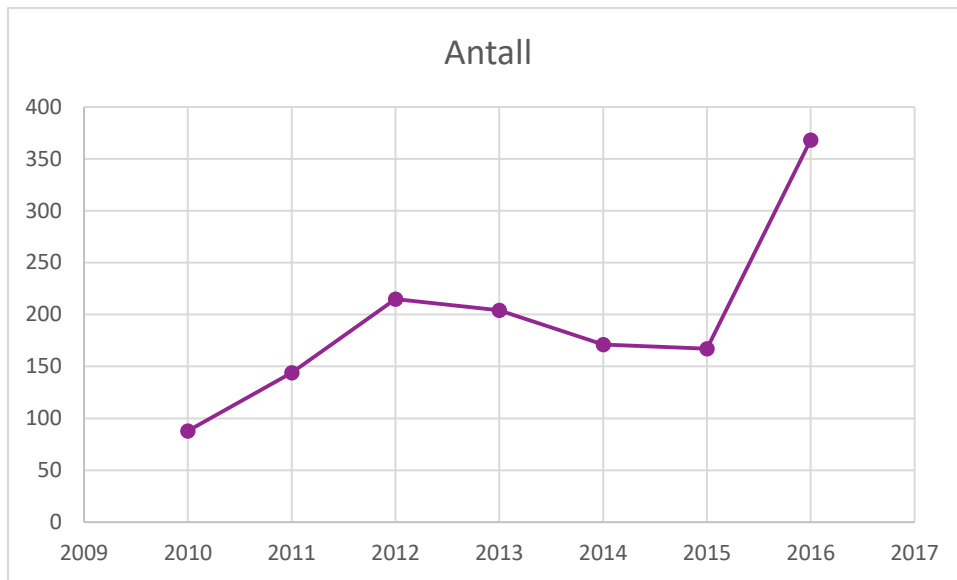
“NORGE PÅ TVERS”

Norge på tvers er en 120 km lang tur på 7 dager. Den markedsføres som en unik ekspedisjonsopplevelse som vil gi deg minner for livet. Turen går langs den offisielle «Norge på Tvers»-ruten, langs 63° nord. Ruta følger turistforeningens merkede ruter og overnatter på

betjente- og selvbetjente hytter. Konseptet kanalisere ferdsel langs allerede eksisterende ruter. I forhold til reindrift er tidspunkt for ferdsel viktig. I de mest sårbare områdene for kalving (Prestøyhytta, Tjohkeli/Skarven, Raammandurrie/Ramskardet) begrenses ferdselen ofte av føreforholdene. Men det er ferdsel langs Norge på tvers ruta også i den mest sårbare perioden for reinen og andre dyr og fugler. Turistforeningene bør informere om at ferdsel bør begrenses langs denne traséen fra slutten av april og ut snøsesongen, eventuelt informere om hvilke hensyn en bør ta ved ferdsel i denne perioden.



Figur 22. Kart som viser ruta til Norge på tvers. Hentet fra www.tt.no



Figur 23. Utvikling over antall som går "Norge på tvers", tall hentet fra www.tt.no



Lopmesvaerie/Fongen og deler av ruta til Norge på tvers. Foto Marit Østby Nilsen.

MERÅKER TIL TOPPS

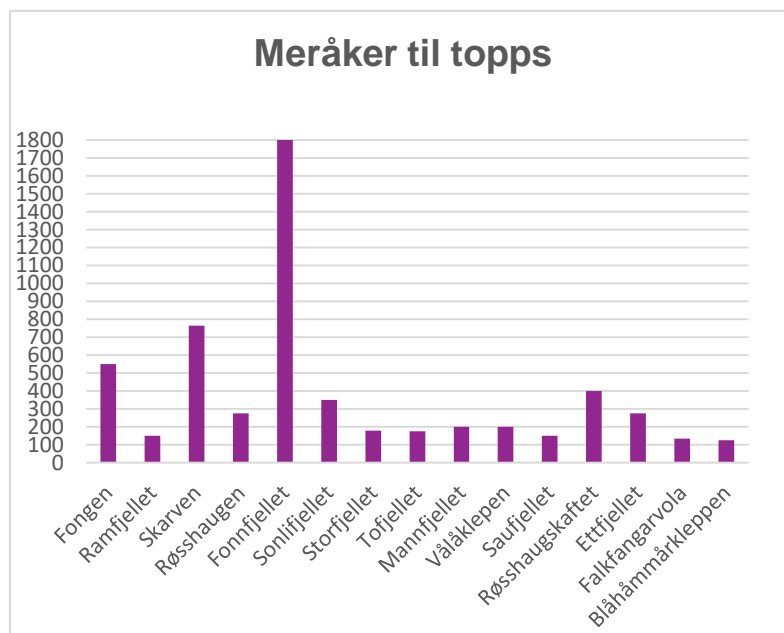
Meråker Til Topps har siden 2007 hatt et system for registrering av besøkende på Meråkers 26 1000m topper gjennom turbøker som ligger i postkasser på toppene. 12 av disse ligger i Skarvan og Roltdalen nasjonalpark og 1 Sankkjølen/Rangeldalen naturreservat tilgrensende til Sylan landskapsvernområde. Nå er det i tillegg laget et nytt konsept gjennom bruk av Trimpoengappen. Der målet er at flest mulig skal bruke toppene og gjennom konkurransen inspirere enda flere til å ta turen. Hver topp har fått en poengsum (høyere sum jo mer krevende toppen er), og jo flere topper en tar jo flere poeng får en. Bidrar til økt ferdsel i viktige områder som har begrenset med ferdsel per i dag. Meråker til topps har ikke merket løyper fysisk i terrenget, men det er skiltet ved enkelte innfallsporter/utgangspunkt.

Tilbud som Meråker til topps operer i en gråsoner i forhold til om det er organisert ferdsel eller ikke. Det bør tillegges tilbydere av slike trimkonkurranser et særlig ansvar når det gjelder å informere om sårbare tider og områder i forhold til ferdsel, reindrift og øvrig dyreliv.



Figur 24. Meråker til topps sine 1000 meter topper, rødmarkerte topper inngår i konkurransen "Monsterpoeng". Kart hentet fra www.trimpoeng.no.

Utfordringen med Meråker til topps og Monsterpoeng er at det legges opp til "tilfeldig" ferdsel over store områder i og med at det i hovedregelen ikke er merket sti til toppene. Det er potensiale for at relativt få personer i sårbare perioder kan forårsake mye forstyrrelse. Samtidig er topturer om sommeren ofte knyttet til dager med fint vær da reinen har behov for å trekke mot toppene. Dette er ei utfordring som både reindrift og øvrige naturverdier møter i forbindelse med digital tilrettelegging av turer. Nasjonalparkstyret bør vurdere hvorvidt denne saken bør diskuteres på et høyere nivå, da øvrig dyr- og planteliv samt konsekvenser som markslitasje kan komme som følge av en slik tilrettelegging.



Figur 25. Oversikt over antall turer per 1000 meter topp i Skarvan og Roltdalen og Sylan 2016.

Hentet fra www.merakertiltopps.com

ANDRE FAKTORER

VEI GAARHPHDAELIE/SKARPDALEN – STORDALEN

I 2016 ble det i Meråker kommunestyre fremmet forslag om å utrede muligheten for bilvei mellom Meråker og Tydal. Det mangler i dag i underkant av en mil med vei mellom Rotvoll i Meråker og Gaarhphdaelie/Skarpdalen i Tydal. Området Gaarhphdaelie/Skarpdalen – Stordalen er av stor verdi for reindriften både beite- og driftsmessig. En eventuell veiforbindelse mellom Meråker og Tydal etter nevnte trasé vil derfor være til vesentlig ulempe for reindriften.

NASJONALPARK SYLARNA-VÅLÅDALEN –HELAGS

Länsstyrelsen i samarbaid med Naturvårdsverket undersöker nå hvorvidt det er aktuelt å etablere en nasjonalpark på svensk side av grensen. Denne nasjonalparken strekke seg langs grensen av Sylan landskapsvernområde. Det er per i dag betydelig større ferdsel på svensk side av Sylan. Sylarna sammenlignes ofte med Sveriges svar på Jotunheimen som det sørligste høyfjellsområdet i Sverige. Myndighetene jobber nå med å utrede ulike tema og balansere natur- og kulturverdier, reindriftsnæring og besøksnæring. Reindriftsnæringen, Tjallingen sijte er skeptisk til etablering av nasjonalpark. Det er allerede så stor ferdsel i Sylarna-området at det er få områder med beitero. Tjallingen sijte har ytret ønske om å få lagt om stien fra Storulvån til Sylstasjonen slik at den ikke går rett over fjellpartiet. Det vurderes å etablere overnattingsmulighet i Tjallingen. Bygging av "nabohytta" i området Svaalethjåke/Fiskåhøgda er nevnt i denne sammenheng. Dette må i så fall vurderes helhetlig for reindrifta både på norsk og svensk side av riksgrensen.



Figur 26. Länsstyrelsen i Jämtland utreder nå hvorvidt det er aktuelt å arbeide for å etablere nasjonalpark i området Vålådalen- Sylarna – Helags med fokus på "bevarande och utveckling i samspel". www.valadalen-sylarna-helags.se

STOKKFJELLET VINDKRAFTVERK

Trønderenergi og E-on har fått konsesjon til å bygge ut Stokkfjellet vindkraftverk. Topografien gjør at vindkraftverket kan føre til unntakseffekter også på reinen nord for Nea, dette er ikke vurdert i de gjeldende konsekvensutredningene.

REKREASJONSLØYPER SNØSCOOTER

Det er nå åpnet for at kommunene kan etablere rekreasjonsløyper for snøscooterkjøring. Rekreasjonsløypene kan også benyttes som utgangspunkt for ferdsel lenger inn i fjellområdene og slik gjøre områder som tidligere har hatt lite ferdsel mer tilgjengelige. Tidspunkt for åpning /stenging av løyper er viktig i henhold til reinens bruk av områdene.

FRILUFTSLIV I ENDRING

Forskning tyder på at utviklingen mot et mer mangfoldig friluftsliv vil fortsette. Dette, sammen med økende urbanisering og økende deltakelse i friluftsliv, kan innebære ytterligere utfordringer for allemannsretten, da en rekke aktiviteter vil foregå samtidig og for en stor del på de samme områdene og i de samme traseene. Det kan da oppstå spørsmål om behov for økt regulering eller tilrettelegging for ulike typer ferdsel (Klima- og miljødepartementet, 2016). Noe av det "nye" friluftslivet har et større potensiale for forstyrrelse enn tradisjonelt friluftsliv. Blant annet er det endringer i friluftsloven som speilvender prinsippet om at sykling i utgangspunktet ikke er tillatt i nasjonalparkene, men at områder der det ikke kan sykles nå må defineres. Femundsmarka nasjonalparkstyre har så langt vedtatt at det ikke skal åpnes for sykling i Femundsmarka nasjonalpark.

Kiting er en annen ny aktivitet med stort potensiale for å forstyrre reinen dersom kiterne tar i bruk områdene på norsk side av grensen. Området rundt Storulvån er allerede et populært område for kiting i Sverige. Det er kjent fra undersøkelser på villrein at en kite har et mye større potensiale for forstyrrelse enn en skiløper. En kite kan i all hovedsak brukes på to måter: 1. Stasjonært på et område, eksempelvis kiting på en innsjø, begrenset potensiale for forstyrrelse. 2. Turkiting fra A til B. Dette har stort potensiale for forstyrrelse, da kiterne til forskjell fra skiløpere ikke vil la seg kanalisere gjennom merkede løyper. I enkelte områder vil mange kitere potensielt kunne forstyrre hele områder og reinen vil hele tiden kunne være på flukt vekk fra forstyrrelsen som kiterne utsetter dem for (Mossing og Heggenes, 2010). Kiting vil trolig i all hovedsak foregå i sårbare perioder for reinen, vinter og vårvinter. Nasjonalparkforvaltningen bør derfor være i forkant med regelverk knyttet til kiting.

KLIMA

Endringer i klimaet kan gi både positive og negative effekter på reindrifta. Tidligere vårer kan gi økt tilvekst hos kalvene som følge av bedre og tidligere tilgang på grøntbeiter (Tveraa et al. 2013), imidlertid kan tidligere vårer også by på andre driftsmessige utfordringer. Tidligere snøsmelting og

isgang kan forårsake en tidligere flytting til kalvingslandet. Videre kan tidlig snøsmelting også bidra til at områder som i dag framstår som utilgjengelige for ferdsel på grunn av vårløsning kan bli tilgjengelig for turer på barmark i den mest sårbare tida for reinen, dette er kjent fra Svahken sijte i Femundsmarka nasjonalpark (pers med. Maths Mortenson).

Andre effekter av et varmere og våtere klima er endring i beitesammensetning og hevet skoggrense og færre snøleier, noe som bidrar til reduksjon av høyfjellsbeitene. Insektsplagen vil også kunne endres som følge av endringer i klimaet (Riseth, 2009). Videre er det knyttet usikkerhet til utvikling av sykdommer og parasitter ved en endring i klimaet. I en slik situasjon er det ikke heldig at reinen i større grad blir presset sammen på mindre arealer.

BEITERO

Beitero er et kjernebegrep innenfor reindriften. Reindriftsamene jobber hele tiden etter å legge forholdene til rette for at reinen skal ha beitero. Begrepet "beitero" er sammensatt og beskriver samspillet mellom reinen og naturen i vid forstand.

Inndeling av reindriftsåret i åtte årstider er et verktøy som benyttes for å tilstrebe at reinen får beitero. De åtte årstidene henspiller slik til hvordan reinen flyttes basert på tradisjonskunnskap innenfor de tilgjengelige beitene for å oppnå beitero. Beitero er dermed et begrep i videre forstand enn å kun bety at reinen ikke blir skremt når den beiter. Reinen som drøvtygger har også behov for områder der den i perioder kan ligge i ro for å fordøye maten. Om sommeren når reinen må beite i flere økter per døgn for å dekke behovet, og derimellom må hvile og jorte, vil ytre forstyrrelser minske inntaket av mat (Warenberg et al, 1997). Beitero handler også om at rein i visse perioder ikke må forstyrres av mennesker, eksempelvis under vanskelige beiteforhold når snøen har dannet is ned mot marken.

Påvirkning av infrastruktur og menneskelig aktivitet varierer avhengig av årstid. Studier viser at kalvingstiden og servinteren er de mest sårbare periodene, men at reinen påvirkes negativt av infrastruktur og menneskelig aktivitet resten av året også (Skarin og Åhman, 2014).

En undersøkelse på villrein fra Setesdalsheiene viste at reinen ikke klarer å kompensere for tapt beitetid pga forstyrrelse (insekter). Noe som igjen kan føre til dårligere kondisjon, overlevelse og reproduksjon (Colman et al 2003). Ferdsel som forstyrrelsesfaktor vil slik komme som en forstyrrelse i tillegg til insekter om sommeren.

SÅRBARHET

Det er utfordrende å kartlegge sårbarhet for samisk reindrift siden det innebærer reinen som dyr og dens behov gjennom året (årstidsbeitene) og hvordan det kan endre seg fra år til år etter vær- og beiteforhold. Samtidig er samisk reindrift avhengig av arealene som knytter de ulike årstidsbeitene sammen slik at en nomadisk driftsform kan opprettholdes. Påvirkning av infrastruktur og menneskelig aktivitet varierer avhengig av årstid. Studier har vist at kalving og servinter er de mest

sårbare periodene, men at reinen påvirkes negativt av infrastruktur og menneskelig aktivitet resten av året også (Skarin og Åhman, 2014).

For å vurdere sårbarheten til reindrifta i Saanti sijte må en også se det i sammenheng med inngrep i randsonen til verneområdene. Saanti sijte ligger i kommunene Selbu, Stjørdal, Meråker og Tydal i tillegg til at de har vinterbeitene i Fæmund sijte som har arealer i Røros og Os kommune. En sijte som har arealer i så mange kommuner kan bli særlig utsatt for en bit for bit fragmentering av beitearealet da det i liten grad benyttes en overordnet planlegging av arealet. For Saanti sijte er den samlede summen av inngrep og ferdsel viktig.

Tidligere har mye av beitearealet blitt påvirket av kraftutbygginger og det som følger rundt det, mens det i de senere årene har vært økt fokus på utbygging av hyttefelt (tettheten av hytter i reindriftsområder er høyt i nasjonal sammenheng), utbygging av småkraft, og vindkraft. Gjennom stor grad av inngrep i randsonen og forstyrrelse som følge av ferdsel er mye av den adaptive kapasiteten til reinen allerede brukt.

Den viktigste effekten av unnvikelse som følge av forstyrrelse eller inngrep er at bæreevnen til stadighet svekkes, videre kan en få økte tap til rovdyr når dyrene presses sammen på mindre områder, i tillegg vil en få redusert produksjon og dårligere slaktevekter. Sommerbeitene gir reinen næring til melkeproduksjon, ny vekst etter vinteren og oppbygging av kroppsreserver til brunsten. God sommerkondisjon er derfor en nøkkelfaktor for produktiviteten i flokken. Endringer i produktiviteten i en reinflokk påvirkes av mange faktorer, ferdsel er også en faktor som vil kunne påvirke. En bør derfor følge med kalve-slaktevekter og total produksjon for Saanti sijte. Det er mulig at det ikke bare er økt rovdrytrykk som er forklaringen på at produksjonstallene for Saanti sijte synker, men at noe også kan forklares utfra mindre beitero og mer fragmenterte beitearealer. Endringer i klimaet vil også kreve evne til omstilling for reinen og reindrifta og dermed også øke sårbarheten. Kombinasjonen av kumulative effekter av inngrep, og annet press på beitelandet, samt endring i beitemønster som følge av større rovdryrpress bidrar til at den sørsamiske reindriften presses mot tåleevnen (Rønningen og Flemsæter, 2016).

RESILIENS

Resiliens er et systems langsiktige evne til å takle forandringer og videreutvikle seg. For reinen kan dette dreie seg om å takle en hard vinter med dårlig beite. For et reinbeitedistrikt/sijte kan det handle om å takle ytterligere utbygginger i reinbeitedistriktet/sijten, slik som hytteutbygging, vannkraft, nydyrking, vindkraft, turisme eller en rettsak både økonomisk og psykososialt. For den enkelte reineieren kan det handle om å håndtere store økonomiske tap på grunn av høy rovdyrspredasjon. Resiliens innbefatter både evnen til å imotstå stress eller forandring og å gjenoppbygge viktige funksjoner som har gått tapt. I lengden kreves en evne til å fleksibelt tilpasse og fornye seg (Svenska Sametinget, 2017).

Resiliens har innen reindriften blitt brukt for å møte utfordringene næringen har møtt. Det blir stadig viktigere å få økt forståelsen for de utfordringene som klimaendringene og andre miljøendringer skaper i et sammenflettet system av mennesker og dyr, -samisk reindrift er et sosiøkologisk system der menneske, natur og dyr har utviklet seg sammen over lang tid (Ibid).

For å sikre den samiske reindriften overlevelse og ei bærekraftig utvikling må forståelsen for det komplekse sosiøkologiske systemet som reindriften er økes slik at nødvendig innsikt og redskaper finnes.



*Utpå høsten trekker reinen i Saanti sijte sørover mot vinterlandet i Femundstraktene, Fæmund sijte.
Foto: Marit Østby Nilsen*

ALLEMANNSRETTE OG TURGÅERENS PLIKTER

For å begrense skadene som ferdselen kan medføre påhviler det enhver som ferdes i utmark en særlig plikt til å ta hensyn. I friluftslovens § 2 om ferdsel i utmark framgår det at retten til å ferdes forutsetter at det skjer hensynsfullt og med tilbørlig varsomhet. Det kan virke som det er en generell utfordring knyttet til dette i dag da det ofte tilrettelegges på en måte som senker terskelen for å ferdes også i fjellområdene. En konsekvens av det kan være at en tilrettelegger for brukergrupper som mangler kunnskap om hvordan en skal ta hensyn til rein og annet dyreliv, samt at det finnes særlig sårbare perioder.

Allemannsretten:

§ 2.(Ferdse i utmark.)

"I utmark kan enhver ferdes til fots hele året, når det skjer hensynsfullt og med tilbørlig varsomhet."

Reindrifsløvens §65 er lite kjent for folk og det er generelt liten kunnskap om sørsamisk reindrift og reinens behov i sårbare perioder av året.

Reindrifsløven

§ 65.Ferdse i område hvor rein beiter

"De som ferdes i område hvor rein beiter, plikter å vise hensyn og opptre med varsomhet slik at reinen ikke unødige uroes eller skremmes under beiting, flytting mv. Særlig hensyn skal vises i forbindelse med reinens brunsttid, kalving, merking, skilling og slakting.

Fylkesmannen kan, etter anmodning fra vedkommende distriktsstyre eller fra reieneierne i området, stille vilkår for eller nedlegge tidsbegrenset forbud mot større arrangement, idrettsstevne, jakthundprøve eller liknende virksomhet som kan være til særlig skade for reindriften. Vedtaket må gjelde et bestemt angitt område og kan bare fattes etter at grunneier og kommune er hørt. Gjelder vedtaket et konkret arrangement, skal også arrangør høres."

Naturmangfoldloven åpner i § 22 for at en regulerer ferdselsformer som kan være skadelig.

Naturmangfoldloven:

§ 22.(ferdselsregulering i utmark)

For å hindre skade eller ulempe for planter eller dyr kan Kongen gi forskrift om gjennomføring av større arrangementer i utmark og for naturstudier, fotografering mv. og for ferdselsformer som i særlig grad kan være skadelig.

OPPSUMMERING

Det er ikke nødvendigvis sammenheng mellom antall besøkende og effekter av forstyrrelse. Få personer som går gjennom et sensitivt funksjonsområde kan ha langt større effekter enn hundrevis som går langs en sti i et område med lav samlet sensitivitet. Tidspunkt for ferdsel er derfor svært viktig. I arbeidet med besøksstrategien vil fokus på god landskapsflyt gjennom året kunne være en god tilnærming ved at en unngår særlige sårbare områder i sårbare perioder.

Undersøkelser på villrein viser at både tetthet av løypenettet og ferdselsintensiteten har en negativ effekt på villreinens arealbruk og trekk. I områder med lavest løypetetthet er effekten relativt konstant opp til en ferdselsintensitet som tilsvarer ca. 30 passeringer per dag. Ved større intensitet øker denne effekten og det ble ikke registrert reinsdyr som krysser løypesegmenter hvor den daglige ferdselsintensiteten var større enn 220 passeringer per dag. (Eide et al. 2015). Besøkstellerne i Skarvan og Roltdalen nasjonalpark viste at det i snitt var mellom 25- og 30 passeringer per dag på stien. Mens det i Sylan landskapsvernområde var i snitt 112 passeringer per dag, men det var dager med betydelig høyere antall passeringer. I mange helger er antall passeringer over 220.

Allemansretten og de norske friluftstradisjonene en har i Norge gjør at det aldri vil være mulig å kanalisere og styre all ferdsel i fjellet. Undersøkelser viser imidlertid at stier og løyper er svært viktige tiltak for å styre ferdselen (Vorkinn, 2008). Stiene og løypene må legges der det er minst til ulempe. Parallele stier må unngås så langt det lar seg gjøre, da de vil utgjøre et unødvendig stort influensområde for forstyrrelse på reinen. Skarvan og Roltdalen NP og Sylan LVO har stor grad av tilrettelegging for kanalisert ferdsel gjennom stier og merkede vinterløyper. Den høye graden av kanalisering kombinert med mange hytter i randsonen og seterhus og hytter innenfor nasjonalparkgrensen gjør at en bør være forsiktig med å tilrettelegge for mer tilfeldig ferdsel. De kumulative effektene for reindrifta med inngrep og ferdsel er allerede store og det er få områder det er lite ferdsel på som kan fungere som refugieområder for reinen med beitero.

Reindrifta og reindriftskulturen har tålegrenser, og den samlede effekten av mange inngrep har endret reindrifta mange steder. Et reinbeitedistrikt med gode beiteforhold og god beitebalanse fra naturens side, vil derfor generelt ha en større bufferevne overfor inngrep og forstyrrelse enn et mindre godt distrikt. Sett i et langtidsperspektiv er reindrifta kommet under et betydelig press fra andre arealbrukere (Danell 2004; Riseth 2002), særlig de siste tiårene. Det gjelder også for Saanti sijte som i tillegg til å ha mistet mye areal til kraftutbyggingsformål nå også har fått mange hytter i beiteområdet. Selv om hver hytte ikke beslaglegger mye areal er totalen med områder forringet som følge av forstyrrelser fra ferdsel større. Det må også tas i betraktning at det i Saanti sijtes områder er over 400 regulerte men fortsatt ubebygde hyttetomter. Forskning har dokumentert at kontinuerlig forstyrrelse og permanente inngrep som hyttefelt, veier, kraftlinjer, bebyggelse og rørledninger kan føre til langvarige unnvikelseeffekter. Dette betyr at reinen reduserer bruken av områder nær inngrep og forstyrrelse for å unngå stressituasjoner eller å møte forstyrrelse. Størrelse på området med redusert bruk avhenger av type inngrep. For tamrein er det registrert redusert bruk av en 4-10 km sone fra hyttefelt, avhengig av størrelsen på hyttefeltet (Vistnes og Nellemann 2001). Hyttefelt er dermed den type inngrep med påvist størst negativ effekt på tamrein selv i perioder med lite folk og trafikk rundt hyttene. Fortetting av hyttefelt i randsonene til nasjonalparken bidrar også til økt ferdsel. Nye hytter har ofte en høyere standard og vei helt fram hele året. Samtidig ønsker kommunene ofte at hyttene skal brukes mye, hytteundersøkelsen i Selbu viste et snitt på 47 bruksdøgn/år og at 32% ønsker å bruke hytta mer i årene som kommer. Kommunene har i sine arealplaner et stort antall regulerte hyttetomter som ikke er bebygde. Dette må også tas i

betraktning når samlet belastning skal vurderes. Mangel på samordnet planlegging på tvers av administrative grenser gjør reindriften utsatt for en bit for bit nedbygging av reindriftsområdene.

Størsteparten av studier som har undersøkt effekten av forstyrrelse på rein eller andre drøvtyggere viser at stressreaksjonen for enkelt dyr i møte med forstyrrelse er begrenset til flukt 0-800 meter vekk fra forstyrrelseskilden, eller økt hjerteaktivitet i 0-4 minutter. Rundt 90-95% av studiene som fokuserer på lokal direkte forstyrrelse, slik som fluktreaksjoner og forstyrrelse på enkelt dyr nær inngrep, konkluderer med at effekten på rein er liten og kortvarig (Vistnes og Nellemann 2000). Tidlig forskning på reinsdyr og forstyrrelse som følge av inngrep og ferdsel (menneskelig aktivitet) fokuserte på adferd til få individer i nærheten til menneskelig aktivitet, 0-2 km (liten skala). Lokale studier på enkeltindivider kan gi resultater som ikke er representative for flokken da man vil kunne fokusere på de mer tolerante individene som bukk og ungdyr (ibid). Mange av disse studiene konkluderte med at inngrep/menneskelig aktivitet hadde liten negativ effekt for reinen. Etter hvert har forskningen fokusert på større områder (skala) og over et lengre tidsrom. Denne forskningen viser de regionale effektene, og resultatene fra dette er at forskningen har vist negativ effekt på reinen i et område 5- 10 km fra inngrep/menneskelig aktivitet (Vistnes og Nellemann, 2006). En rekke studier viser at reinen bruker områder med ulik grad av forstyrrelse mindre enn tilsvarende uforstyrrede områder. Tilsvarende er effektene av høy tetthet, slitasje på vinterbeitene og påfølgende redusert bestandskondisjon (lave vekter og reproduksjonsrater) godt dokumentert (IBID). Videre kan det diskuteres hvorvidt reinen kan finne en grad for habituering og tilpasse seg ferdsel, men det er få eksempler i litteraturen på at dette har skjedd med rein, med unntak av når reinen er særlig plaget av insekter eller lignende, men da er reinen under et særlig stress (Skarin et al. 2004).

Adferdsstudier under langvarig forstyrrelse, slik som gjentatte overflygninger eller forstyrrelser på bakken, konkluderer i stor grad med at rein eller andre hjortedyr i områder med mye forstyrrelser bruker mer energi og er mer i bevegelse enn dyr i uforstyrrede områder (Kuck et al. 1985). Dersom forstyrrelsene vedvarer vil det kunne føre til lavere kroppsvekt (Bradshaw et al. 1998). Spesielt er reinen sårbar om våren når beitene er begrenset på grunn av snøsmelting. Fostervekst og melkeproduksjon øker simlenes energibehov med opptil 100%. Om sommeren når reinen må beite i flere økter per døgn for å dekke behovet, og derimellom må hvile og jorte, vil forstyrrelser minske inntaket av mat (Warenberg et al, 1997). Hvis reinen har mulighet til det, vil langvarig forstyrrelse mest sannsynlig føre til at reinen gradvis slutter å oppholde seg i områdene med forstyrrelse (Kuck et al 1985).

Det er anerkjent at bukk og ungdyr er mer tolerante overfor forstyrrelse og kan tidvis observeres rundt inngrep og menneskelig aktivitet. Hvor tolerante avhenger av årstid og klima. Simler med kalv vil, særlig i kalvingstiden unngå områder med inngrep og slik miste tilgang til store beiteområder. Det er kjent at inngrep som veier og kraftlinjer kan virke som barrierer på reinen.

Det er gjort studier som viser at frykt- og fluktavstander hos villrein med tamreinopphav har større toleranse for forstyrrelse enn opprinnelig villrein fra områder som Rondane, Snøhetta og Hardangervidda. (Villrein og samfunn, NINA temahefte 27)

Saanti sijte observerer selv at reinens beitero oftere forstyrres pga aktiviteter i verneområdene, og at reinen trekker seg unna og skaper et større press på andre områder (Saanti sijte, 2014). Konsekvenser kan være at reinen trekker til områder den tradisjonelt ikke har brukt mye tidligere, noe som kan bidra til konflikter med andre interesser. Videre kan reinen bli mer sårbar for

rovdyrpress ved at reinen i større grad er presset sammen på mindre områder og/eller at den tar i bruk områder som i utgangspunktet har en lavere beiteverdi enn det den opprinnelig ville søkt.

INNSPILL TIL ARBEIDET MED BESØKSFORVALTNING

Når nasjonalparkforvaltningen skal arbeide med besøksstrategien blir det viktig å vurdere hvilke turister en ønsker å legge til rette for. Besøksundersøkelsen viser at Sylan har puristiske brukere som i stor grad driver tradisjonelt friluftsliv. Skarvan og Roltdalen og Sylan er verneområder med relativt høy tilretteleggingsgrad for det enkle friluftslivet i form av merkede og dels kløppede stier, vintermerkede løyper og betjente/selvbetjente hytter. I tillegg grenser mange fritidsboliger til verneområdene. Summen av ferdsel i disse verneområdene er høy og områdene har mange utøvere av det enkle friluftslivet. I arbeidet med besøksstrategien bør man derfor ha en føre var holdning i forhold til å åpne for og tilrettelegge for andre former som friluftsliv slik som sykling, kite, hundspann m.v da det er friluftslivsformer som har et større potensiale for å forstyrre over større områder, samtidig som det vil bidra til å øke den totale mengden ferdsel og forstyrrelse i disse områdene. Tilrettelegging og markedsføring av topper gjennom digitale verktøy er en utfordring for reindrifta. Nasjonalparkforvaltningen bør vurdere hvordan en kan handtere dette slik at en ikke tilrettelegger for en stor mengde uforutsigbar ferdsel over store områder, det kan være utfordrende for flere dyr enn reinen.

Nøkkelen i besøksstrategiarbeidet blir å ha fokus på hva som kan aksepteres av ferdsel hvor og til hvilken tid samtidig som en har fokus på de samlede effektene av inngrep og ferdsel for reindrifta. Reindriftas adaptive kapasitet i dette området er strukket langt, det blir derfor viktig i besøksforvaltningsarbeidet å ha fokus på samlede effekter for reindriftnæringen slik at besøksstrategien ikke resulterer i ei utvikling som presser reindrifta over tåleevnen med påfølgende kollaps.

Reindriften er allment anerkjent som en helt spesiell samisk næring, som danner et viktig grunnlag for å bevare samisk kultur, samfunnsliv og språk. Å legge til rette for en økonomisk, økologisk og kulturelt bærekraftig reindrift, er derfor avgjørende for at norske myndigheter skal oppfylle sine forpliktelser ovenfor den samiske befolkningen. (regjeringen, 2017)

For å sikre det materielle grunnlaget, herunder også arealene for samisk kultur er felles virkelighetsforståelse og samhandling mellom de ulike aktørene en avgjørende forutsetning. Dette krever et høyt kunnskapsnivå hos politikere, myndigheter og tiltakshavere når det gjelder de ulike sidene ved reindriften, og om endringsprosesser og årsaksforhold (Reindriftnæringen, 2009). Nasjonalparkstyret og forvaltning av nasjonalparkene må ha den nødvendige kunnskapen for å fatte de gode beslutningene.

Samisk reindrift er en dynamisk næring som til enhver tid må forholde seg til de gjeldende forholdene. For at reindriften skal ha mulighet til det må det finnes rom/areal for å tilpasse seg, det avgjør reindriftas robusthet. Noe av utfordringene er at reindrift som et samspill mellom reinen, de naturgitte forholdene og menneskene ikke opererer med noe konkret tidsbegrep. Det er dermed vanskelig å tidfeste og plassere i kart og tabeller hvilke områder som er sårbare til hvilken tid. Områder som ikke benyttes intensivt et år kan være svært viktige andre år. Det er viktig at slike områder ikke blir gjort utilgjengelige som følge av annen virksomhet, da reindriftas adaptive kapasitet brukes.

Sylan med tilgrensende fjellområder på svensk side utgjør et stort sammenhengende villmarkspreget område, brukerundersøkelsen for Skarvan og Roltdalen og Sylan underbygger dette da brukerne i relativt stor grad oppfatter områdene som villmarksområder. Imidlertid er disse områdene et levende kulturlandskap blant annet skapt av reinen og samenes tilhold i området. Natur og kultur henger sammen. Kulturarv, plassidentitet, estetiske og eksistensielle verdier er kulturelle økosystemtjenester som relaterer seg til menneskers velbefinnende (Eliasson et al, 2015). Reinens tilstedeværelse i dette området har bidratt til å forme landskapet og bidrar den dag i dag til å opprettholde dette systemet som reinen driver og skaper et levende kulturlandskap. Samisk reindrift er en av verneverdiene i disse områdene både når det gjelder natur- og kultur i tillegg til å bidra på landskapsnivå.

INFORMASJON

Norsk senter for bygdeforskning har studert kommodifiseringen av utmarka og har kommet til at det kan være fornuftig å invitere allmennheten til å ta del i den opplevelsen det er å se reinflokker under trekk (Rønningen, 2013). For Saanti sijte som oftest kommer flyttende med reinen over Nesjøen og Saanten jævrie/Esandsjøen på vei til kalvingslandet er det en mulighet å gjøre noe ut av dette for å øke bevisstheten om at nå er reinflokken tilbake og at det nærmer seg kalvingstid.

Turistforeningene kan utgjøre en viktig kanal for spredning av informasjon da de har mange følgere på nett og i sosiale medier. Det er viktig at de gir god informasjon til riktig tid. Informasjonsflyt fra reindriften viktig til riktig tid, sårbare perioder og/eller under spesielle forhold.

Nasjonalparkforvaltningen kan fungere som et knutepunkt for informasjon om reindriften, her kan nasjonalparkforvaltningen ta utgangspunkt i reindriftenes årstider og spre kunnskap om hvilke hensyn som bør tas til ulike tider. Nasjonalparkforvaltningen bør ha en strategi for informasjon som bidrar til å øke kunnskapen om reindrift og samisk kultur i verneområdene som finnes på web, trykksaker m.v.

Turistforeningene kan ta ansvar for at turledere og andre i organisasjonen får innføring i reindriften i området og kunnskap om sårbare områder og perioder. Nord Trøndelag turistforening har dette som en obligatorisk del av turlederopplæringen (Nina Pettersen pers med).

Nasjonalparkstyret kan ved søknader om organisert ferdsel stille krav til kunnskap om reindriftenes utfordringer i tillegg til dialog med reindrift i forkant av organiserte turer slik som i tillatelsen til Sylan Opplevelser.

I allemannsretten er det definert en generell plikt til hensynsfull ferdsel, i reindriftenes lovens paragraf 65 er det definert en særlig plikt til å vise hensyn i områder med rein og reindrift. Dette er bestemmelser som trolig er lite kjent for den allmenne turgåer. I enkelte verneområder i verdensarvområdet Lapponia i Sverige er disse formuleringene også tatt inn i verneforskriftene for området. Det bør vurderes å gjøre dette også i norske verneområder med samisk reindrift. Ofte i informasjon om verneområdene finnes formuleringer som "dette kan du gjøre...." og "dette kan du ikke gjøre....". Ved å ta dette inn i verneforskriften kan en eksempelvis skrive: "som gjest i Skarvan og Roltdalen nasjonalpark plikter du å ta særlig hensyn til reinen og reindrift....".

LANGSIKTIGHET

Videre er det viktig med forutsigbarhet i form av langsiktige planer for anlegg i verneområdene slik at en unngår å få en bit for bit utvidelse av anlegg og løyper som på sikt vil kunne bidra til en for stor ferdsel i områdene. De kumulative effektene for reindriften må tas i betraktning.

Nasjonalt parkforvaltningens arbeid med besøksforvaltning bør også involvere kommunene i dette arbeidet. Mange fjellkommuner har i dag satsing på reiseliv som en av sine strategier for næringsutvikling, det gjelder også de aktuelle kommunene rundt Skarvan og Roltdalen og Sylan. Hva kommunene velger å markedsføre å tilrettelegge for i randsonene og verneområdene vil også kunne påvirke reindriften og andre verneverdier. Nasjonalparkforvaltningen bør ta initiativ til en samordnet og helhetlig utvikling av områdene.

BÆREKRAFTIG LANDSKAPSFLYT

Hvordan nasjonalparken og verneområdene skal brukes til ulike tider er viktig for å sikre en bærekraftig bruk av områdene. Landskapet ligger der og brukes ulikt til ulike tider av året, det gjelder ikke bare reinen, men også øvrig dyre-, fugle- og planteliv. For å få til en bærekraftig landskapsflyt kreves det kunnskap om landskapet, ferdsel og hvordan det virker sammen. For samisk reindrift er det viktig å ha et helhetlig fokus på områdene da ferdsel/tiltak i en del av beiteområdet også påvirker de andre delene.



Vinteren er en av de sårbare periodene for reinen. Foto: Marit Østby Nilsen

KILDER:

Colman, J E, Pedersen, C, Hjermann, D, Holand, Ø, Moe S R & Reimers E. 2003. Do wild reindeer exhibit grazing compensation during insect harassment? *Journal of Wildlife Management* 67:11-19

Danell, Ö. 2004. Adaptive cycles and sustainability failures in Sami land use /Anpassningscykler och sammanbrott i samisk markanvändning. The 13th Nordic Conference on reindeer and reindeer husbandry research, Røros, Norway, 23-25 August 2004. – Rangifer Report No. 9 (2004): 64-65.

Eide, N. E., Hagen, D., Gundersen, V., Vistad, O. I., Fangel, K., Erikstad, L., Strand, O. & Blumentrath, S. 2015. Sårbarhetsvurdering i verneområder. Utvikling av metodikk for å vurdere sårbarhet for vegetasjon og dyreliv knyttet til ferdseli verneområder i fjellet. – NINA Rapport 1191. 64 s. + vedlegg.

Eilertsen, S. M. 2012. Bioforsk Rapport vol. 7 Nr. 164

Eliasson, I., Knez, I., Ljungdahl, E., Hanneryd, O. Og Karlsson E. 2015. Fjäll som kultur. Länsstyrelsen Jämtland. 2015:24.

Fjellheim, S. Fragment av samisk historie : foredrag Saemien våhkoe, Røros. 1994

Fylkesmennene i Nord- og Sør Trøndelag. 2008. Forvaltningsplan for Skarvan og Roltdalen nasjonalpark.

GISLink

Holthe, A. 2008. Reindriftas erfaringer og forslag til tillempringer i vernet av større sammenhengende naturområder. Rapport fra prosjekt "Reindrift og Nasjonalparker".

Klima og miljødepartementet. 2016. St. Meld. 18 2015-16. Friluftsliv, Natur som kilde til helse og livskvalitet. www.regjeringen.no

Lie, I., Vistnes, I. Og Nellemann, C. 2006. Hyttebygging i reindriftsområder. Omfang av hyttebygging, konsekvenser for reindrift, og plan- og saksbehandling i områder med samisk reindrift. Norut NIBR Finnmark.

Lovdata

Kuck, L., G. L. Hompland og E. H. Merrill. 1985. Elk calf response to simulated mine disturbance in southeast Idaho. *Journal of wildlife management* 49: 751-757.

Kvam, T. Og Nilsen, M. Ø. 2005. Tap av sau i Tydal. Høyskolen i Nord Trøndelag.

Landbruksdirektoratet, 2016. Rapport nr 14/2016: Ressursregnskap for reindriftsnæringen for reindriftsåret 1. april 2014 - 31. mars 2015

Meråker kommune, 2016. Områdesbeskrivelse av friluftslivsområder Meråker kommune. Meråker kommune.

Miljødirektoratet, 2017. www.rovbase.no

Naturmangfoldloven, hentet fra: www.lovdata.no

NIBIO, kilden kartdatabase: <https://kilden.nibio.no/>

Norsk institutt for naturforskning (NINA), 2004. Temahefte 27, "Villrein og samfunn".

Regjeringen, 2017. Hentet fra www.regjeringen.no: Landbruksdepartementet, reindrift og urfolks rettigheter.

Reindriftsforvaltningen, 2009. Reindrift, konsekvensutredninger etter plan og bygningsloven.

Reindriftsloven, hentet fra: www.lovdata.no

Reindriftsforvaltningen. 2015. Reindriftnytt 2:2015.

Riseth, J. Å. 2009. Reindrift og klimaendring. Klimaendringer og arktisk landbruk. Utfordringer og muligheter. Norut.

Rønningen, K. 2013. Arealpress i utmarka. Forskningsglimt nr 2/2013. Norsk senter for bygdeforskning.

Rønningen, K og Flemsæter, F. 2016. Routledge International Handbook of Rural Studies. Routledge. S: 312-322.

Saanti sijte, 2014. Distriktsplan for Saanti sijte 2014-2019.

Selbu utmarksråd, 2007. Ferdsel i utmark -et prosjekt om hyttefolks turvaner i Selbu. Upublisert.

Selbu næringsforum, 2016. Hytteundersøkelse Selbu.

Selvaag, S., Wold, L. C. og Vistad, O. I. 2017. Brukerundersøkelse i Skarvan og Roltdalen nasjonalpark og Sylan landskapsvernområde sommeren 2016. NINA Rapport 1377. Norsk institutt for naturforskning.

Skarin, A., Danell, Ö., Bergström, R., Moen, J. 2004. Insect avoidance may override human disturbances in reindeer habitat selection. Rangifer 24:95-103.

Skarin A, Åhman B. 2014. Do human activity and infrastructure disturb domesticated reindeer? The need for the reindeer's perspective. Polar Biol 1-14. doi: 10.1007/s00300-014-1499-5.

Svenska sametinget, 2009. Eallinbiras – Sametingets livsmiljøprogram, antagen av Sametingets plenum 090219.

Svenska sametinget, 2017. "Hållbar rennäring", hentet fra: www.sametinget.se

Tydal kommune, 2016. Beitebruksplan for Tydal kommune 2016-2020.

Tveraa, T., Stien, A., Bårdsen, B. J. Og Fauchald, P. 2013. Population Densities, Vegetation Green-Up, and Plant Productivity: Impacts on Reproductive Success and Juvenile Body Mass in Reindeer. Plos one; <http://dx.doi.org/10.1371/journal.pone.0056450>

UNEP (2001): C. Nellemann, L. Kullerud, I. Vistnes, B. C. Forbes, T. Foresman, E. Husby, G. P. Kofinas, B. P. Kaltenborn, J. Rouaud, M. Magomedova, R. Bobiwash, C. Lambrechts, P. J. Schei, S. Tveitdal, O. Grøn og T. S. Larsen. GLOBIO. Global methodology for mapping human impacts on the biosphere. UNEP/DEWA/TR.01-3. Nairobi, Kenya.

Vistnes, Ingunn og Christian Nellemann (2000): Når mennesker forstyrrer dyr. Reindriftnytt 2/3-2000.

Vistnes I, Nellemann C. 2001. Avoidance of cabins, roads, and power lines by reindeer during calving. *Journal of Wildlife Management* 65:915–925.

Vistnes, I. Og Nellemann, C. 2006. The matter of scales: a review of reindeer and caribou response to human activity. *Polar biology*, march 2007.

Vorkinn, M. 2003. Ferdsel ut fra hytter i Rondane midt og sør, Oppland og Hedmark fylkeskommune.

Warenberg, K., Danell, Ö., Gaare, E. Og Nieminen, M. 1997. Flora i reinbeiteland. Landbruksforlaget.

Åhrén, I. 1988. Det samiska rummet. Åarjel-saemieh. Sørsamisk årbok 3, s. 117-122.

Webadresser:

www.tydal.kommune.no

www.tt.no

www.skisporet.no

www.ut.no

www.merakertiltopps.com

www.meraker-storlien.com

www.godtur.no

www.valadalen-sylarna-helags.se

www.sametinget.se

Personlige meddelelser:

Frode Støre Bergrem

Laila M. Bergstrøm

Idar Brandsfjell

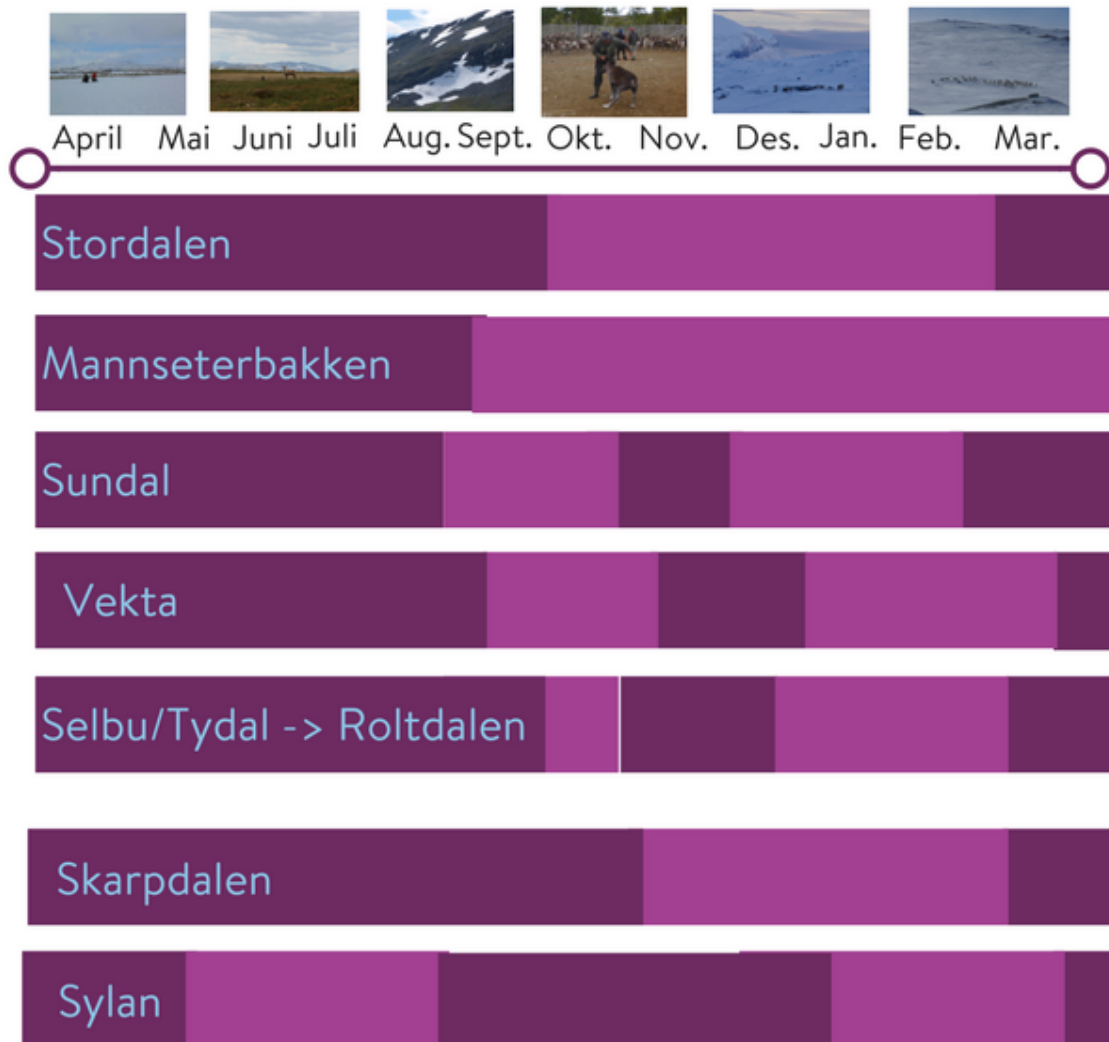
Lars Aage Brandsfjell

Maths Mortensson

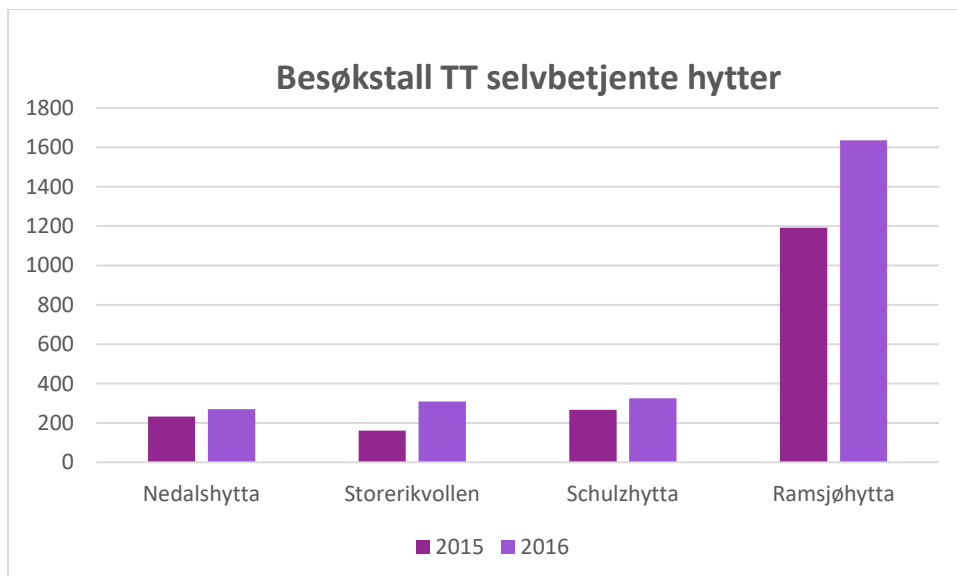
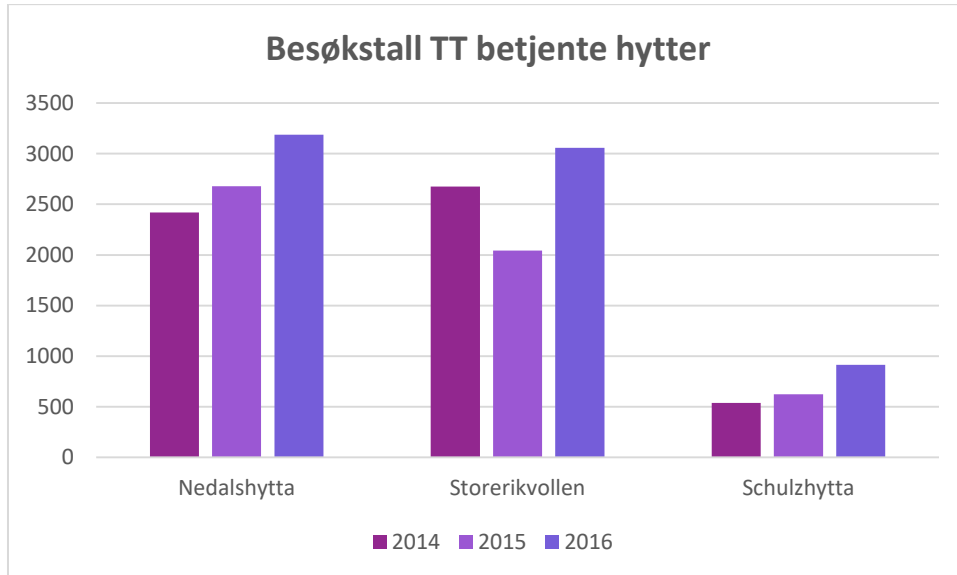
Nina Pettersen

VEDLEGG 1 – SÅRBARE PERIODER OG OMRÅDER I SAANTI SIJTE

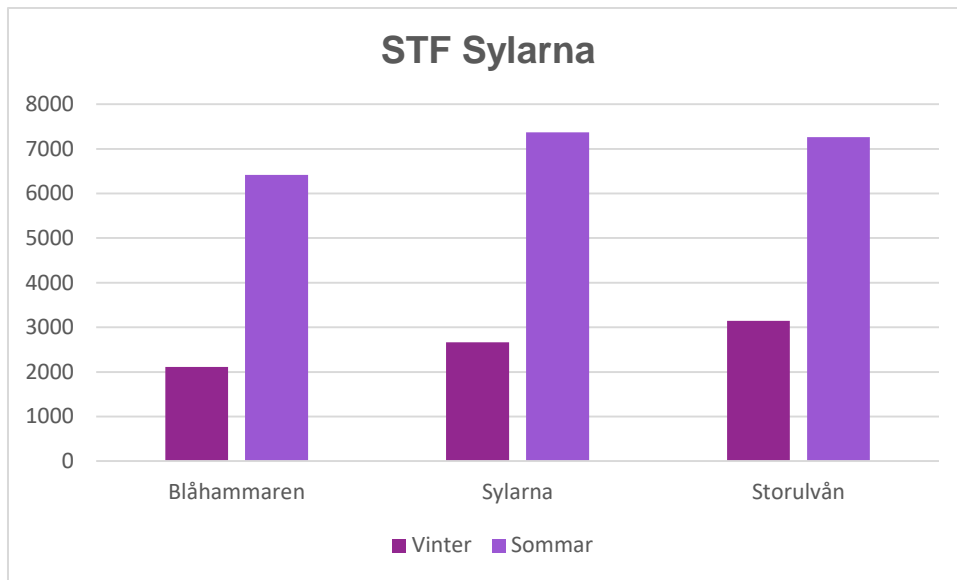
Sårbare perioder og områder for Saanti sijte, de mest sårbare periodene er markert i mørk lilla. Reindriftnas arealbruk varierer fra år til år avhengig av værforhold, beitetilgang, forstyrrelser med mer.



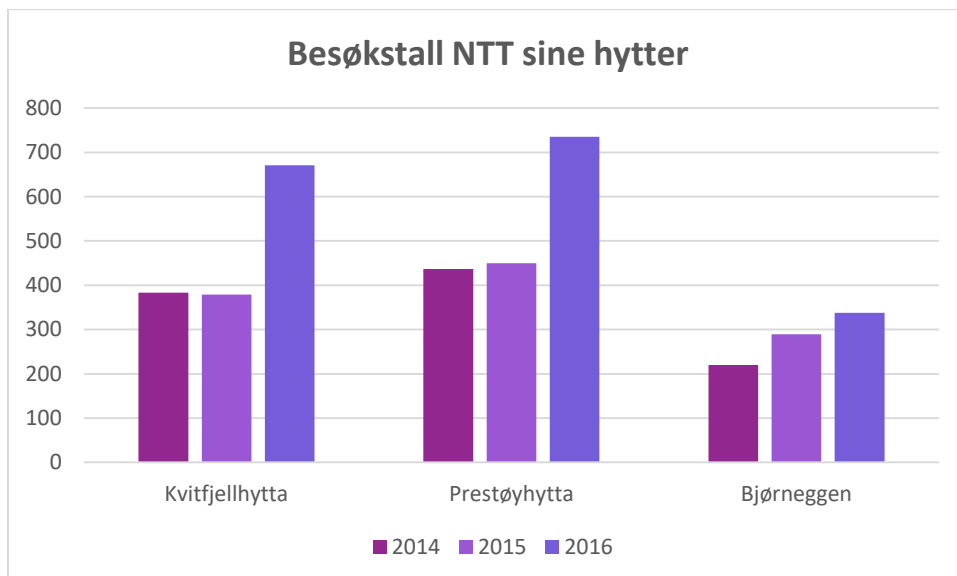
VEDLEGG 2 – BESØKSTALL PÅ TURISTFORENINGENS HYTTER



Kilde: Trondhjems turistforening ved Frode Støre Bergrem.



Besøkstall fra den Svenska turistföreningens stugor/fjällstationer i Sylarna, kilde Camilla Dahlman, STF.



Kilde: Nord Trøndelag turistforening ved Nina Pettersen.