



Nasjonalparkstyret
for Skarvan og
Roltdalen og Sylan

Dialogmøte 20.03.2026

Rådgivende utvalg

Administrativt utvalg

Nasjonalparkstyret

Program

- 1000 – Kaffe
- 1010 – Velkommen v /styreleder
- 1015 – 10.45 Orientering fra forvalter
- 1045 - 1100 – Pause
- 1100 - 1130 – Kulturhistoriske landskap av nasjonal interesse – Riksantikvaren - Ingunn Holm
- 1130 – 1200 – Forvaltning av kulturmiljø og kulturminner – samarbeid mellom nasjonalparkstyret og kulturminnemyndigheten
- 1200 – 1300 – Lunsj
- 1300 -1400 – Bevaring av verdifull natur – nasjonalpark – utvidelse av Skarvan og Roltdalen nasjonalpark – Statsforvalteren i Trøndelag v / Inge Hafstad
- Takk for oss !

Foto: Lars Slettom



Rådgivende utvalg for Skarvan og Roltdalen og Sylan

Interessegruppe

Private grunneiere i Selbu

Private grunneiere i Stjørdal

Aune sameie

Statskog SF

De bruksberettigete i statsallmenningen

Fjellstyrene

Saanti sijte / Essand reinbeitedistrikt

Turistforeningene

Forum for natur og friluftsliv

De bruksberettigete i Meråker

Øyfjellet grunneierlag i Tydal

Adminstrativt kontaktutvalg

Medlem

Representører:

Tore Horten

Meråker kommune

Erik Brenna

Selbu kommune

Philip Helleberg

Tydal kommune

Ragnhild Høyen

Stjørdal kommune

Eirik Solheim

Trøndelag fylkeskommune

Svein Bjørk

Statsforvalteren i Trøndelag, reindriftsavdelingen

Inge Hafstad

Statsforvalteren i Trøndelag, klima- og miljøavdelingen

Oversikt over styremedlemmer

Rolle	Ordinært medlem	Varamedlem	Representerer
Leder	Ole Morten Balstad	Peder Evjen	Selbu kommune
Nestleder	Even Østbyhaug	Jens Arne Kvello	Tydal kommune
Medlem	Johan Aarbu	Gunnar Uglem	Stjørdal kommune
Medlem	Anne-Karin Langsåvold	Lars Magnus Brækken	Meråker kommune
Medlem	Stig Tore Laugen	Emilie Græsli	Trøndelag fylkeskommune
Medlem	Ida Marie Bransfjell	Laila Bergstrøm	Sametinget
Medlem	Lars Aage Bransfjell	Simon Danielsen	Sametinget
Medlem	Nora Marie Bransfjell	Helen Blind Bransfjell	Sametinget



Årsrapport - 2025

- Nettsiden til nasjonalparkstyret
- [Nasjonalparkstyre | Årsrapporter](#)

Årsrapport 2025

Skarvan - Roltdalen - Sylan



Drifts- og tiltaksmidler 2026 fra Miljødirektoratet

- Har fått tildeling av 1.1 mill. i tiltaksmidler samt driftsmidler og grunnstøtte
- Bruk av tiltaksmidler vil følge prioritert tiltaksliste i søknad

Foto: Lars Slettom



Bruk av grunnstøtte

- Løpende avtaler om drift- og vedlikehold av innfallsporter på Nedalshytta, Bjørneggen, Sildra, Vekta og Hoemskjølen
- Lage og produsere varsomhetsplakat om kulturminner knyttet til kvernsteinsdrift – samarbeid med fylkeskommunen



Tiltak i 2026

- Ny innfallsport på Vekta
- Anbudskonkurranse



Situasjonsplan: Feste Nordøst AS



Historisk element – «spillgubbe» og portal



Besøksstrategi - tiltaksplan

Kommune	Innfallsport	Infopunkt
Stjørdal	Sildra - 2024	Kimenparken - 2023
Meråker	Bjørneggen -2023	Meråker sentrum - 2023
Selbu	Hoemskjølen – 2025 Vekta - 2026	Mebond
Tydal	Nedalshytta - 2023	705 Senteret, Ås – 2022 Stugudalen sentrum

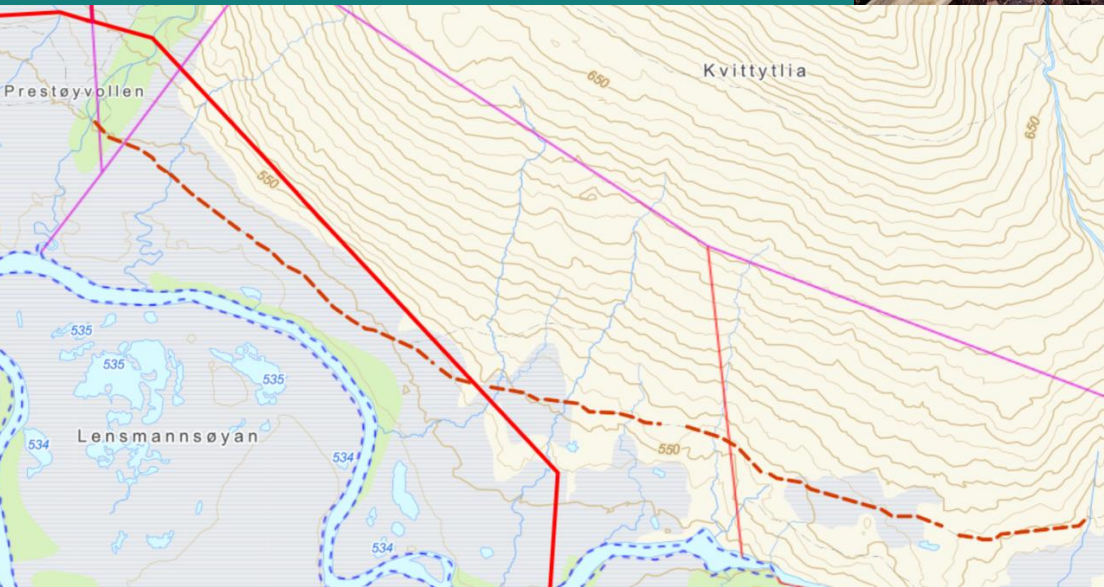
Skjøtselstiltak – tursti – Prestøyvollen mot Stubbvollen

- Ivareta verneverdier - skjøtsel
- Uttransport av kloppmaterialer
- Opprydding av kreosotsviller
- Erstatte eksisterende tilrettelegging
- Samme turstitrasè

Foto: Lars Slettom



Skjøtselstiltak på tursti



Skjøtsel av slåttemark

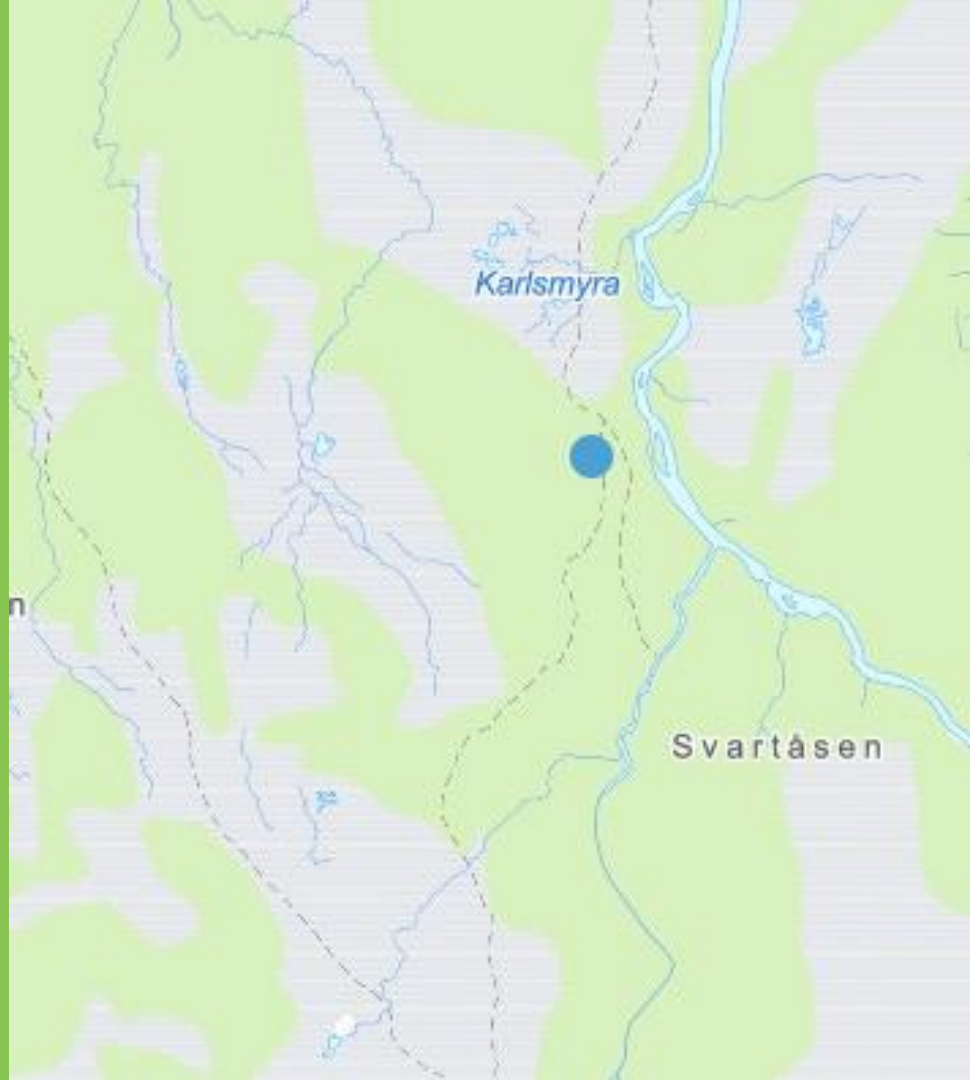
- 6 prioriterte setervoller
- Skjøtsel i tråd med skjøtelsesplaner
- Videreføre pågående skjøtsel
- Utvalgt naturtype - viktig kulturmiljø

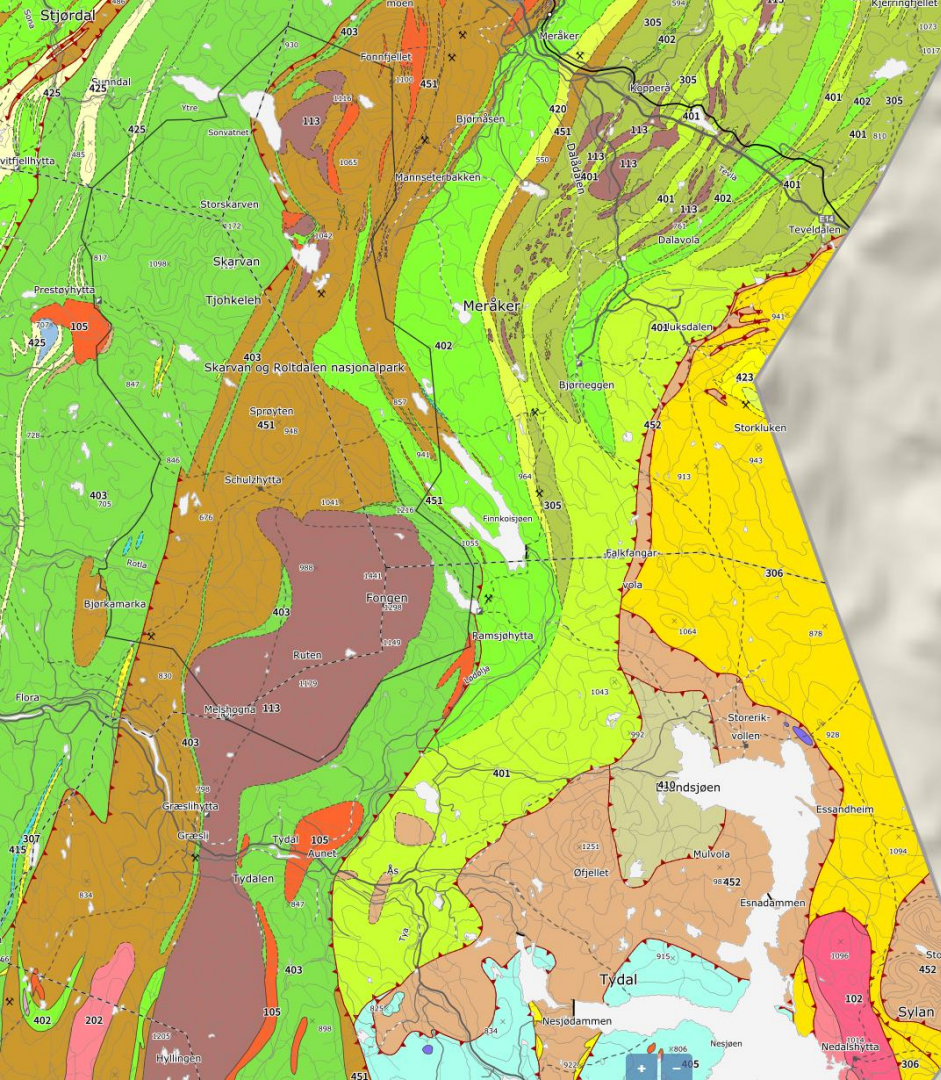
Foto: Sverre / Toril Selboe



Tursti Storskarven

- Supplerende klopplegging
- Fjellstyrene i Stjørdal og Meråker utfører arbeidet
- Erosjonsforebyggende tiltak på turstien – øvre del





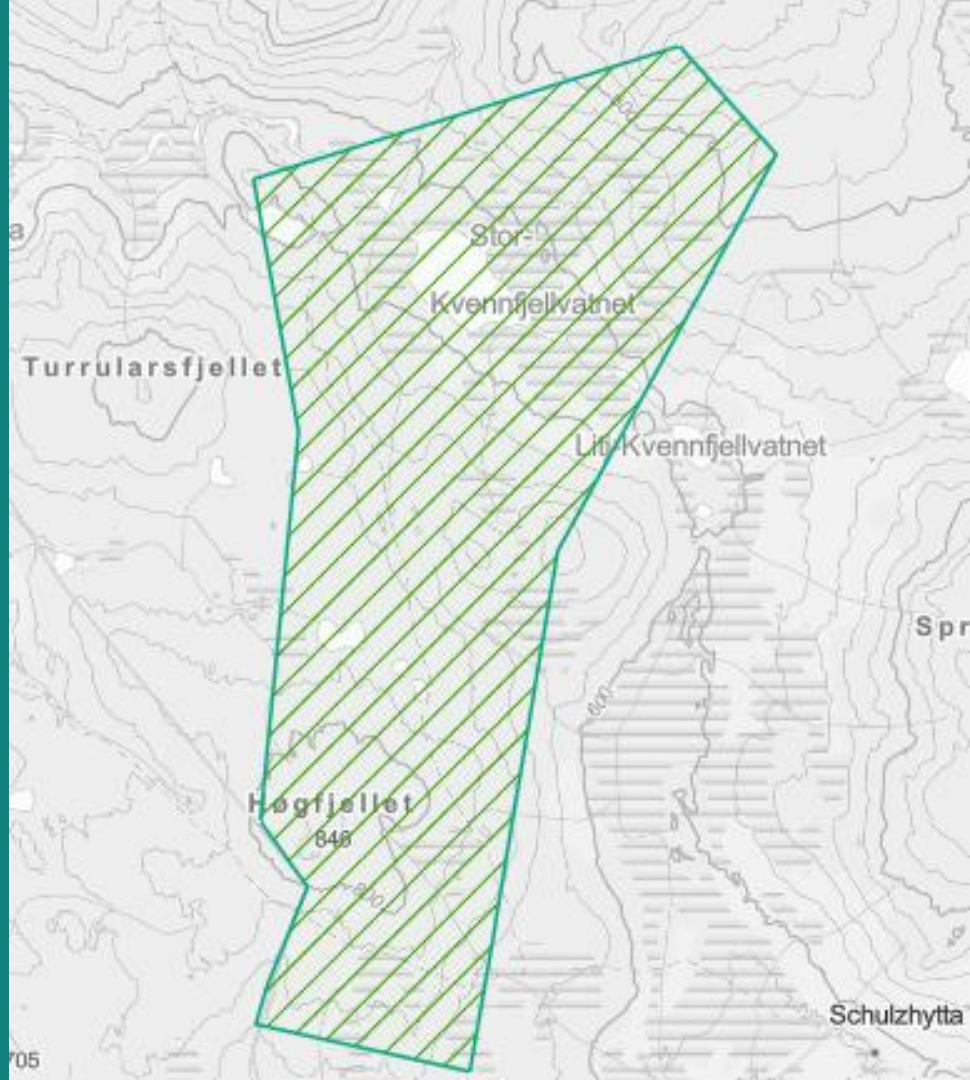
Geologi

- Gulagruppen – kvernstein
- Fongsjøgruppen - kobbergruver
- Fongen-Hyllingen intrusjon – magma
- Den kaledonske fjellkjeden – ca. 400 millioner år tilbake



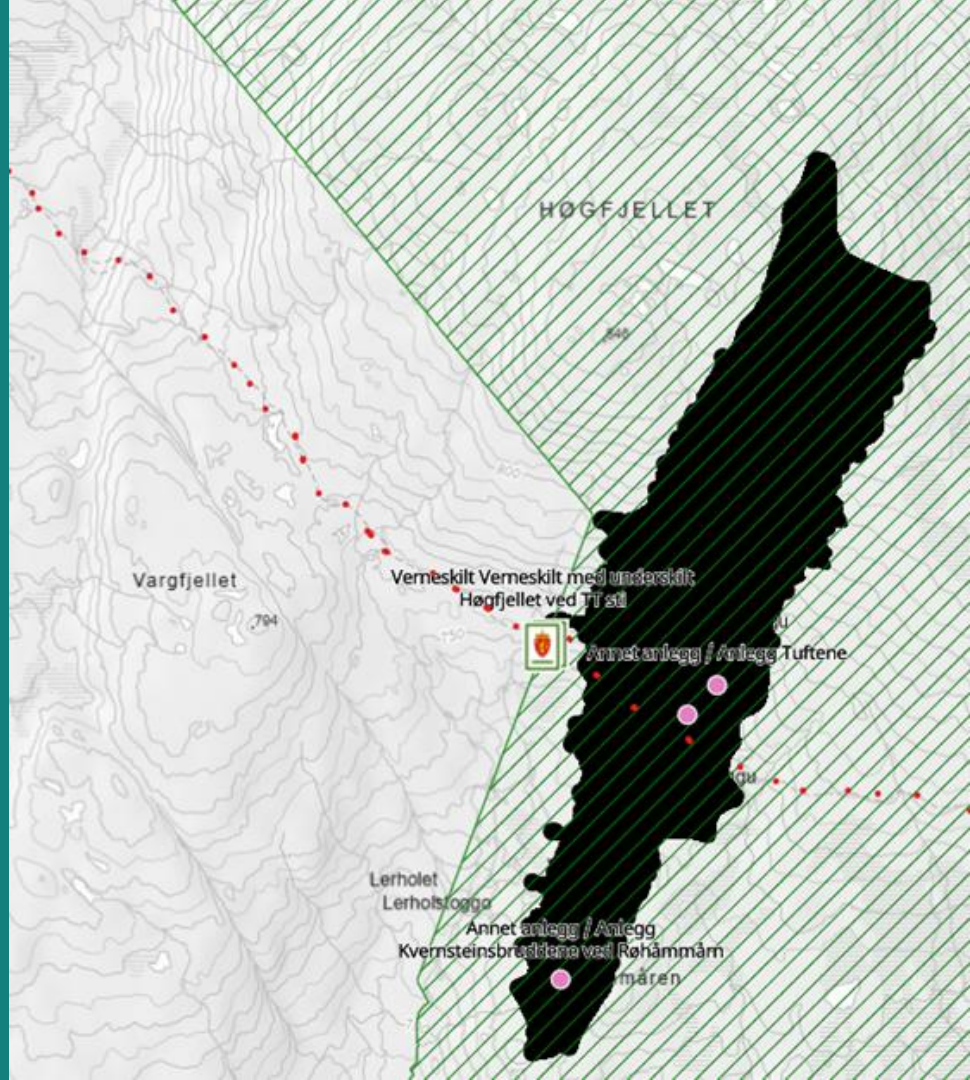
Kulturmiljø og kulturminner i Skarvan og Roltdalen nasjonalpark

- Avklaring med Riksantikvaren i 2004 – kulturverninteressene vernes gjennom naturvernlov i stedet for kulturminnelov
- Kulturminner skal vernes mot skade, ødeleggelse og flytting
- Sone A – egne bestemmelser i verneforskriften om kulturmiljø og kulturminner fra kvernsteinsdrifta
- Sone uten tilrettelegging og inngrep



Bestemmelser

- Forbud mot fjerning av løse steiner og mineraler
- Forbud mot nye bygninger/anlegg
- Forbud mot ombygging og mindre tilbygg til bygninger
- Ikke åpnet for bruer og klopper
- Åpnes for gjenoppføring av bygning som går tapt ved brann/naturskade
- Åpnes for oppsetting av skilt og merking av sti



Bestemmelser forts.

- Direkte hjemmel for utkjøring av sykt/skadd/nødslaktet bufe og tamrein - kjøretøy skal være skånsom mot markoverflate og kulturminner
- Åpnes ikke for barmarkskjøring i sone A til hytter eller setre hvor det beites med sau eller ungdyr
- Åpnes for istandsetting, restaurering og skjøtsel av kulturminner etter søknad/tillatelse
- Skjøtselstiltak må skje i samarbeid med kulturminnemyndighetene

Foto: Lars Slettem

KVERNSTEINSBRUDDENE I HØGFJELLET

I gammel tid var kvernsteiner verdifulle, fordi de trengtes for å male korn. De mer enn tusen steinbruddene i Selbu var trolig landets viktigste fra 1500-tallet fram til drifta endte i 1914.

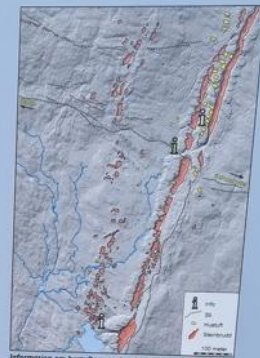
De svære bruddene i Høgfjellet vitner om den store virksomheten i siste halvdel av 1800-tallet. I tillegg kan vi finne spållige små, gjenngrodd brudd fra eldre tid. Kvernsteinhugging var hardt arbeid. Men det ga kjærkommen inntekt til bønder og husmenn i Selbu når de ikke trengtes i gårdsdrifta på seinhøsten og vinteren. I månader bodde de i enkle hytter – flittstugger – med bruddene, kanskje med heimtur annenhver halg. På våraparten ble kvernsteinene kjørt med heist og sleda til bygda. Der ble de gjort ferdig før de ble fraktet videre til Trondheim eller Rørosmarkna.

Selbukvernstein var ettertraktet på grunn av kvaliteten. Det var en spesiell gimmerarkifer med spredte krystaller av det harde mineralet stauroritt som ble brutet. Krystallene sikkler ut på overflata og sårger for at kornet males effektivt mellom steinene i kverna. Berget var òg slik at det var lett å lage store kvernsteinar. All dette gjorde at selbusøstien etter hvert ble nesten enerådende i Norge.

MILLSTONE QUARRIES

Most of Norway's millstone production came from the Selbu hills, until the last stone was carved in 1914. Hundreds of quarries were worked by local farmers through late autumn and winter, often under extremely harsh conditions. Around Easter the millstones were horse-sledged to the farms in Selbu, where they were finished before transport to the markets.

The Selbu millstones were renowned for their grinding properties, due to scattered crystals of the hard mineral staurolite protruding from the surface of the mica-schist.



Informasjon om hesteflora og bruddene finnes på egne kort, 100 meter nord og 100 meter sør for stien.
Additional maps bears are found 100 metres north and 100 metres south of the path.

Kartgrunnlag: Statens kartverk



NGU

KULA – kulturhistoriske landskap av nasjonal interesse i Trøndelag

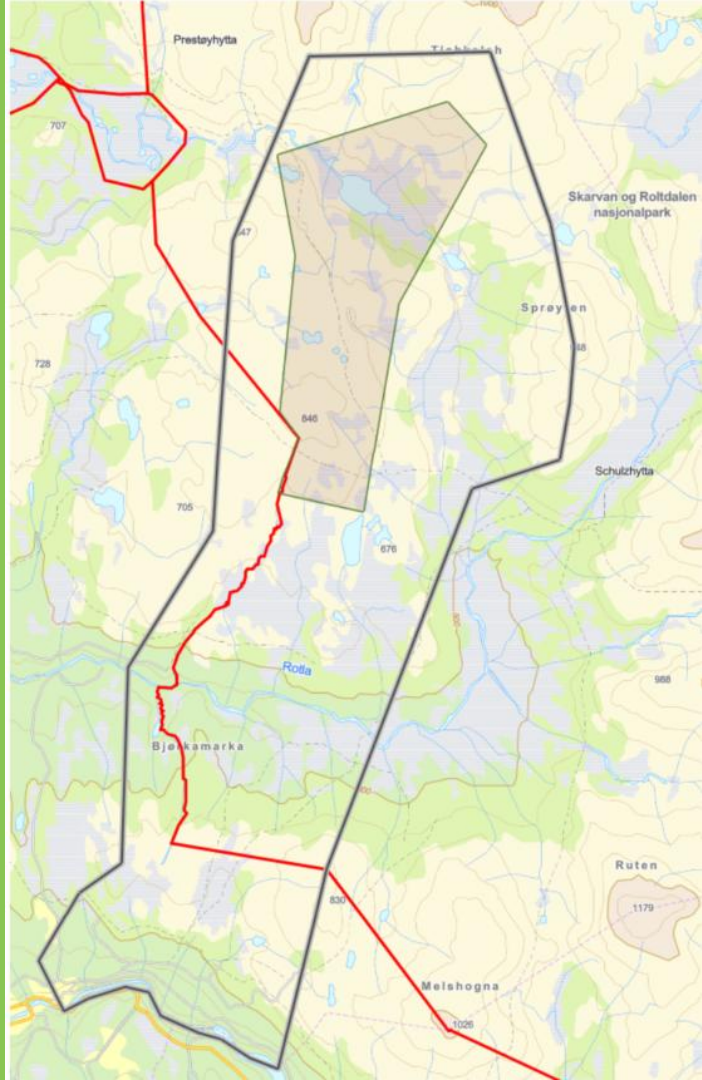
- Riksantikvaren har utarbeidet en landsomfattende oversikt sammen med fylkeskommunen og Sametinget
- Bidra til å ivareta nasjonalt viktige landskap
- Bidra til forutsigbarhet i arealforvaltningen
- Kommunen er den viktigste forvalteren av landskapet

Kulturmiljø og landskap av nasjonal interesse i Trøndelag



Lokalitet - Kvernfjellet

- Sone A (grønt skravert felt)
- Egen bestemmelser i verneforskriften
- Sone A er lik båndleggingszone i KPA i Selbu kommune
- Kulturminneloven gjelder overalt
- I lokaliteten inngår både sone A, nasjonalpark og arealer utenfor nasjonalparken



Samiske kulturminner

- Boplasser, ildsteder
- Oppbevaringsplasser
- Samleplasser for rein
- Gjerdeanlegg

Samiske kulturminner i nasjonalparker og landskapsvernområder innenfor Saanti- og Gåebrien sijte

Prosjektskisse





Skjøtsel av kulturminner

- Naturlig aldring
- Informasjonstiltak
- Rydde vekk vegetasjon fra utvalgte kvernsteinsbrudd – synlighet i landskapet / formidling
- Opprettholde setervoller gjennom slått og vedhogst – unngå gjengroing
- Samarbeid mellom kulturminnemyndighet, nasjonalparkstyret, bruksberettigete, interessegrupper

Foto: Lars Slettom - spillgubbe



Retningslinje i forvaltningsplanen

- Tiltak skal skje i samarbeid med kulturminnemyndighetene. Det vil si Sametinget for samiske kulturminner og Trøndelag fylkeskommune for øvrige kulturminner. Søknad om tiltak skal sendes på høring til kulturminnemyndigheten før det kan gis tillatelse.



Strategi – tiltaksmidler - Miljødirektoratet

- Kulturminner i verneområder
- Ansvar for forvaltning av kulturminner ligger hos kulturminnemyndighetene. Drift og vedlikehold av kulturminner er eiers ansvar.
- Tiltaksmidler prioriteres vanligvis ikke til bevaring av kulturminner. Samtidig er kulturminner en del av verneformålet i de aller fleste nasjonalparker og i enkelte andre verneområder.
- Tiltaksmidlene kan i noen tilfeller brukes til samfinansiering av tiltak for å ivareta kulturminner, der dette bidrar til å opprettholde verneformålet.



Forvaltning av kulturmiljø og kulturminner

- Kvernsteinsdrift på Kvernfjellet og gruvedrift på Gruvfjellet
- Setervoller og kulturlandskap
- Hustuffer, jernvinneanlegg, dyregraver, tjæremiler, ferdselsårer
- Samiske kulturminner

Foto: Lars Slettom

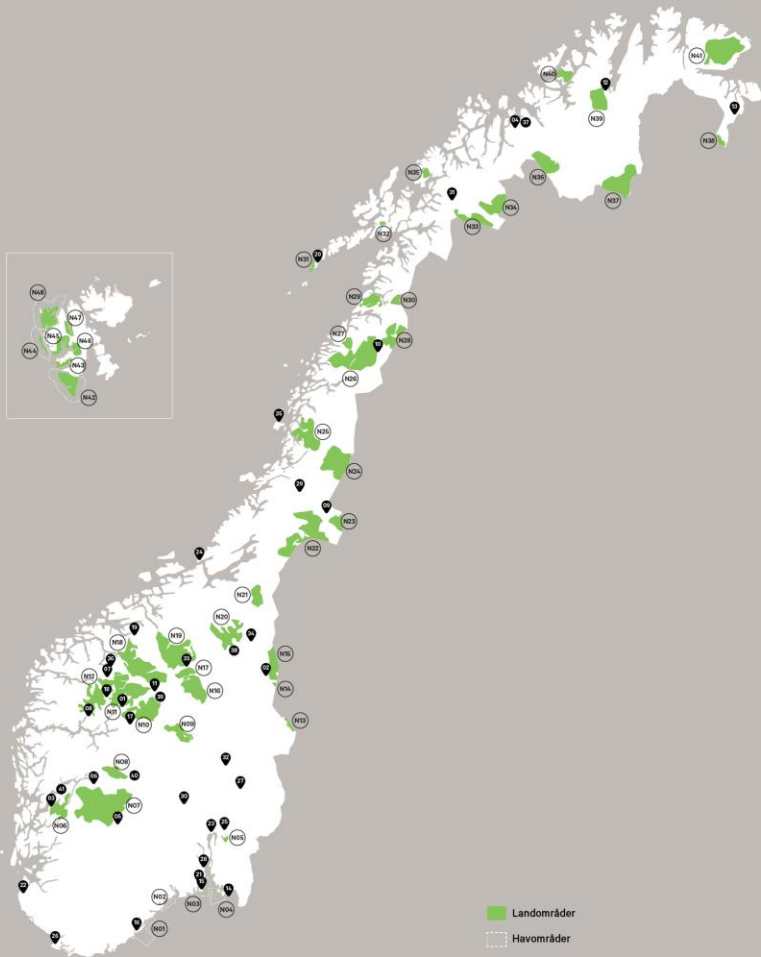












Landområder
Havområder

Nasjonalparker

- | | | | | | |
|-----|-----------------------------|-----|---|-----|-----------------------------------|
| 001 | Raet nasjonalpark | 017 | Dovre nasjonalpark | 033 | Rohknubbori nasjonalpark |
| 002 | Jomfruland nasjonalpark | 018 | Reinheimen nasjonalpark | 034 | Øvre Dividal nasjonalpark |
| 003 | Færder nasjonalpark | 019 | Dovreffjell-Sunndalsfjella nasjonalpark | 035 | Ånderdalen nasjonalpark |
| 004 | Ytre Hvaler nasjonalpark | 020 | Forollhogna nasjonalpark | 036 | Reisa nasjonalpark |
| 005 | Østmarka nasjonalpark | 021 | Skarvan og Rottdalen nasjonalpark | 037 | Anårjohka nasjonalpark |
| 006 | Folgefonna nasjonalpark | 022 | Blåfjella-Skjækerfjella nasjonalpark | 038 | Øvre Pasvik nasjonalpark |
| 007 | Hardangervidda nasjonalpark | 023 | Lierne nasjonalpark | 039 | Stabursdalen nasjonalpark |
| 008 | Hallingskarvet nasjonalpark | 024 | Bergefjell nasjonalpark | 040 | Selland nasjonalpark |
| 009 | Langsua nasjonalpark | 025 | Lomsdal-Visten nasjonalpark | 041 | Varangerhalvøya nasjonalpark |
| 010 | Jotunheimen nasjonalpark | 026 | Saltfjellet-Svartisen nasjonalpark | 042 | Sør-Spitsbergen nasjonalpark |
| 011 | Breheimen nasjonalpark | 027 | Låhø nasjonalpark | 043 | Van Mijenfjorden nasjonalpark |
| 012 | Jostedalssjøen nasjonalpark | 028 | Junkerdal nasjonalpark | 044 | Forlandet nasjonalpark |
| 013 | Fulufjellet nasjonalpark | 029 | Sjunkhattan nasjonalpark | 045 | Nordre Isfjorden nasjonalpark |
| 014 | Gutulla nasjonalpark | 030 | Rago nasjonalpark | 046 | Sassen-Bünsow Land nasjonalpark |
| 015 | Femundsmarka nasjonalpark | 031 | Lofotodden nasjonalpark | 047 | Indre Wijdefjord nasjonalpark |
| 016 | Rondane nasjonalpark | 032 | Møysalen nasjonalpark | 048 | Nordvest-Spitsbergen nasjonalpark |

Besøksenter nasjonalpark

- | | | | | | |
|----|---|----|--|----|---|
| 01 | Besøksenter nasjonalpark
Jostedalssjøen nasjonalpark
Breheimen nasjonalpark | 08 | Besøksenter nasjonalpark
Jostedalssjøen nasjonalpark
Fjærland | 15 | Besøksenter nasjonalpark
Færder nasjonalpark |
| 02 | Besøksenter nasjonalpark
Femundsmarka nasjonalpark
Gutulla nasjonalpark | 09 | Besøksenter nasjonalpark
Lierne nasjonalpark
Blåfjella-Skjækerfjella nasjonalpark | 16 | Besøksenter nasjonalpark
Raet nasjonalpark |
| 03 | Besøksenter nasjonalpark
Folgefonna nasjonalpark | 10 | Besøksenter nasjonalpark
Nasjonalparkene i Nordland | 17 | Besøksenter nasjonalpark
Jotunheimen nasjonalpark
Breheimen nasjonalpark
Utladalen |
| 04 | Besøksenter nasjonalpark
Reisa nasjonalpark | 11 | Besøksenter nasjonalpark
Jotunheimen nasjonalpark
Breheimen nasjonalpark
Reinheimen nasjonalpark
Lom | 18 | Besøksenter nasjonalpark
Jotunheimen nasjonalpark
Fortun |
| 05 | Besøksenter nasjonalpark
Hardangervidda nasjonalpark
Skinmarbu | 12 | Besøksenter nasjonalpark
Stabursdalen nasjonalpark | 19 | Besøksenter nasjonalpark
Reinheimen nasjonalpark
Åndalsnes |
| 06 | Besøksenter nasjonalpark
Hardangervidda nasjonalpark
Eidfjord | 13 | Besøksenter nasjonalpark
Øvre Pasvik nasjonalpark | 20 | Besøksenter nasjonalpark
Lofotodden nasjonalpark |
| 07 | Besøksenter nasjonalpark
Jostedalssjøen nasjonalpark
Oppstryn | 14 | Besøksenter nasjonalpark
Ytre Hvaler nasjonalpark | | |

Besøksenter våtmark, skog, rovdyr, villrein og verdensarv

- | | | | |
|----|------------------------------------|----|-----------------------------------|
| 21 | Besøksenter våtmark, ilene | 29 | Besøksenter rovdyr, Namsskogan |
| 22 | Besøksenter våtmark, Jæren | 30 | Besøksenter rovdyr, Flå |
| 23 | Besøksenter våtmark, Oslo | 31 | Besøksenter rovdyr, Bardu |
| 24 | Besøksenter våtmark, Ørland | 32 | Besøksenter rovdyr, Østerdalen |
| 25 | Besøksenter våtmark, Nordre Øyeren | 33 | Besøksenter villrein, Hjørkinn |
| 26 | Besøksenter våtmark, Lista | 34 | Besøksenter verdensarv, Raros |
| 27 | Besøksenter skog, Elverum | 35 | Besøksenter verdensarv, Vega |
| 28 | Besøksenter Oslofjorden, Horten | 36 | Besøksenter verdensarv, Geiranger |

Nasjonalparklandsbyer

- | | |
|----|-----------|
| 37 | Storslett |
| 38 | Vingelen |
| 39 | Lom |
| 40 | Gello |
| 41 | Jondal |



**Nasjonalparkstyret
for Skarvan og
Røldalen og Sylan**