

Bevaring av verdifull natur - nasjonalpark

Møte i Rådgivende Utvalg for Skarvan og Roltdalen
og Sylan nasjonalparkstyre – 20. mars 2026

Utvidelse av Skarvan og Roltdalen
nasjonalpark



Statsforvalteren i Trøndelag

Trööndelagen Staatehaaltoje



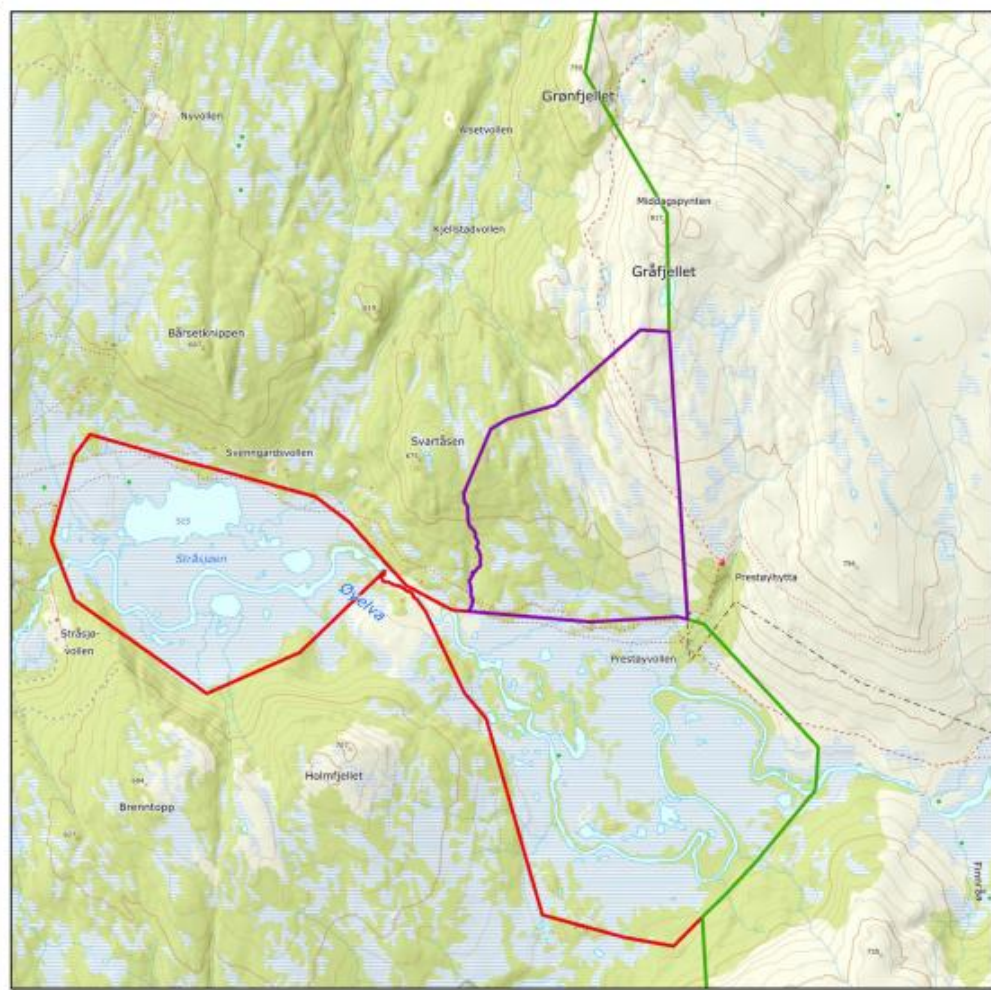
25.03.2026



Utvidelse av Skarvan og Roltdalen nasjonalpark

I brev datert 29. april 2025 ble det meldt oppstart for:

- Utvidelse av Skarvan og Roltdalen nasjonalpark
- I Selbu kommune (1880 daa)
- Frist for å komme med innspill var satt til den 31. august 2025
- Grunneier er Miljødirektoratet
- Ei hyttetomta som eies av Allstad Grunneiendom, tidligere Opplysningsvesenets Fond og Clements Eiendom.
 - Eiere av hytta, som går under navnet Tripolihytta, er Marit Guldseth, Ingun Hårstad, Karen Margrethe Uglem og Lars Tore Uglem.



Skarvan og Roltdalen nasjonalpark og Stråsjøen-Prestøyan naturreservat

Selbu, Stjørdal, Meråker og Tydal kommuner

Tegnforklaring

- Foreslått utvidelse nasjonalpark
- Naturreservat
- Nasjonalpark

Kartgrunnlag topografisk norgeskart WMS
Målestokk 1:30 000
Tilsetelse Norge Digitalt
Kartproduksjon KJU-SFTL



Statsforvalteren i Trøndelag februar 2025

Foto:



Utvidelse av Skarvan og Roltdalen nasjonalpark



Agenda

- Gjennomgang av innspillene som har kommet inn under oppstartsperioden
- Gjennomgang av utkast til høringsdokument
- Spørsmål og innspill tas underveis



Utvidelse av Skarvan og Roltdalen nasjonalpark



Noen avklaringer

- Stråsjøen-Prestøyan naturreservat skal ikke innlemmes i nasjonalparken
- Statsforvalteren i Trøndelag har ansvaret for verneprosessen med utvidelse av nasjonalparken
 - Utarbeide høringsdokument og gjennomføre offentlig høring
 - Sende tilrådning til Miljødirektoratet
- Nasjonalparkstyret for Skarvan og Roltdalen og Sylan er forvaltningsmyndighet og har ansvaret for den daglige forvaltningen av verneområdene
 - Behandle blant annet enkeltsøknader om dispensasjon fra verneforskrift, gjennomføre skjøtselstiltak, eventuelle utbedring/endringer av stinettet, utarbeide forvaltningsplan og mye mer



Utvidelse av Skarvan og Roltdalen nasjonalpark



- Det kom inn 13 forskjellige innspill på oppstartsmeldingen
 - Stjørdal kommune
 - Meråker kommune
 - Den norske turistforening avd. Nord-Trøndelag
 - Marit Guldseth på vegne av festerne for Tripolihytta Gnr/Bnr. 67/116
 - Terje Hårstad på vegne av eierne av Høystakkbua
 - Sametinget
 - Birdlife Norge avd. Trøndelag og Stjørdal lokallag
 - Naturvernforbundet i Stjørdal og Meråker
 - Statkraft
 - Sverre Selboe
 - Stråsjøen Hytteeierforening
 - Trøndelag fylkeskommune
 - Norges Vassdrags- og energidirektorat (NVE)



Innspill til oppstartsmeldingen



Positiv og/eller ingen innvendinger

- Stjørdal kommune
- Norges Vassdrags- og Energidirektorat (NVE)
- Trøndelag fylkeskommune
- Meråker kommune
- Naturvernforbundet i Stjørdal og Meråker
- Birdlife Norge avd. Trøndelag og Stjørdal lokallag
- Sámediggi/Sametinget
- Den Norske Turistforeningen avd. Nord-Trøndelag



Innspill til oppstartsmeldingen



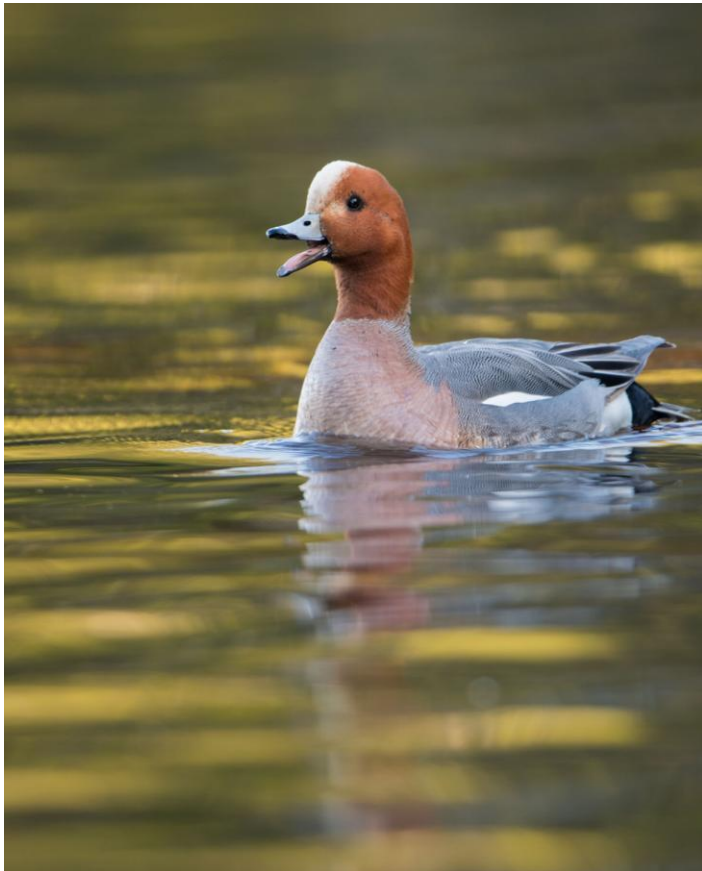
Foto: Steinar Johansen

Sámediggi/Sametinget

- Med bakgrunn i at dette er snakk om en mindre utvidelse og at det er lokal, samisk aksept for oppstart av en verneplanprosess, kan ikke Sametinget per nå se at planlagt utvidelse av Skarvan og Roltdalen nasjonalpark reiser noen større utfordringer.
- Sametinget minner imidlertid om å ta hensyn til lokale, samiske interesser i forbindelse med vernet samt at konsultasjonsplikten følges opp også under fortsettelsen av verneplanprosessen.
- Utover dette har ikke Sametinget noen spesielle merknader til oppstart av verneplanprosess for utvidelse av Skarvan og Roltdalen nasjonalpark.



Innspill til oppstartsmeldingen

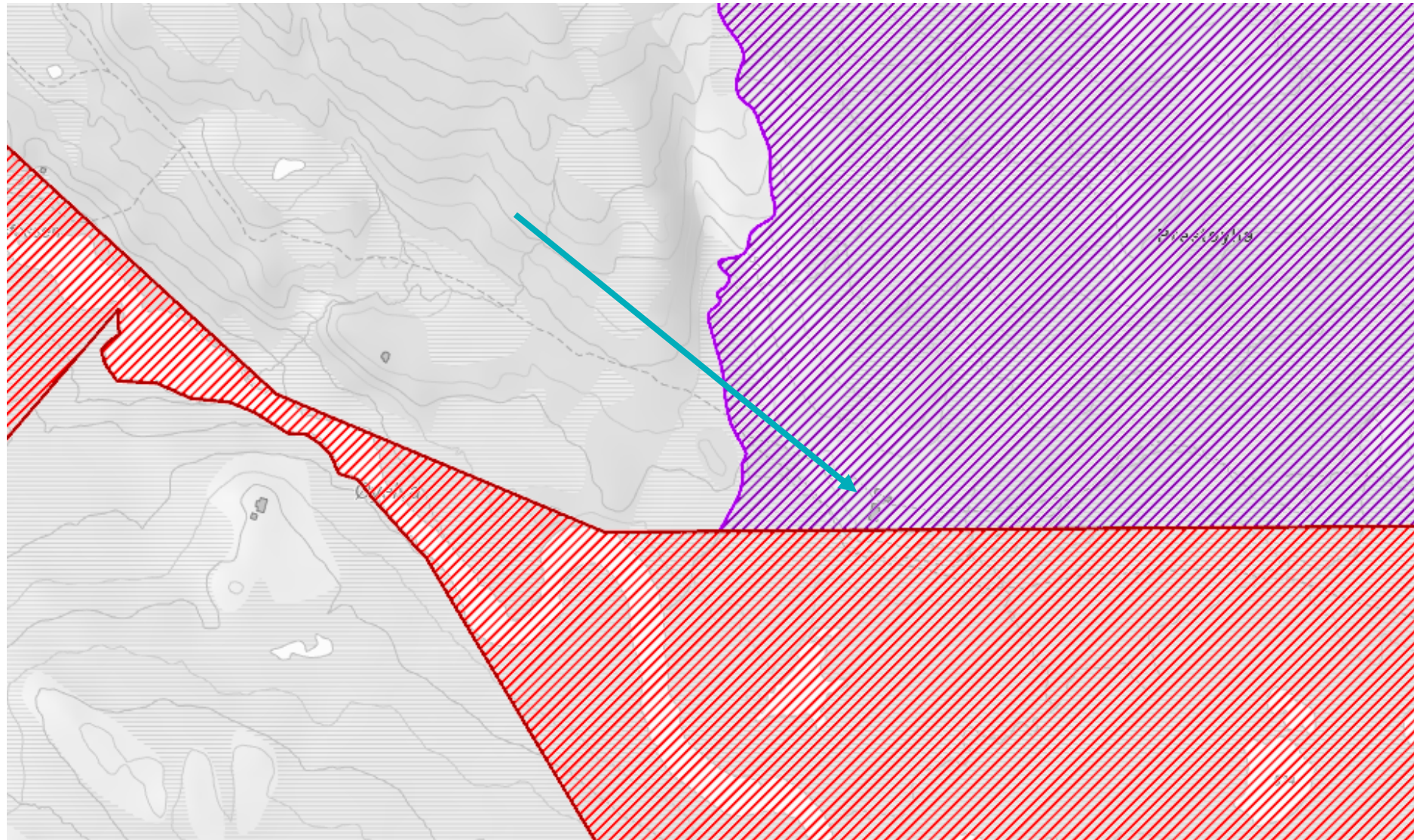


Merknader til oppstartsmeldingen

- Den Norske Turistforeningen avd. Nord-Trøndelag
 - Stien mellom Prestøyhytta og Kvitfjellhytta blir direkte berørt av forslag og de ønske å forvalte og vedlikeholde som tidligere
- Festerne for Tripolihytta ønsker primært at hytta grenses ut av forslaget om utvidelse.
 - Sekundært at det ikke pålegges strengere begrensninger enn det som ville gjelde dersom eiendommen hadde ligget utenfor nasjonalparken.
 - Tillatelse til nødvendig transport med snøskuter til og fra eiendommen på lik linje med øvrige hytter som ligger utenfor nasjonalparken.
 - Dersom eiendommen likevel omfattes av utvidelsen, må det presiseres at det ikke legges begrensninger på vedlikehold, rehabilitering eller eventuelle påbygg i større omfang enn det som gjelder for andre fritidseiendommer som grenser inn mot nasjonalparken.



Tripolihytta - Gnr/Bnr. 67/116





Innspill til oppstartsmeldingen



Foto: Jonny Remmereit

Statkraft

- Statkraft ber om at den foreslåtte utvidelse av Skarvan og Roltdalen nasjonalpark ikke svekker muligheten, som kap. X i verneforskriften for Stråsjøen og Prestøyen naturreservat viser til, når det gjelder utnyttelse av vassdraget til produksjon av elektrisk kraft i framtiden

Stråsjøen Hytteeierforening og Sverre Selboe?

- At gapahuken rett nord for Prestøyvollen kan brukes og vedlikeholdes som i dag
- Oppkjøring av skispor med tråkkemaskin inn til Prestøyvollen må videreføres selv om området blir en del av nasjonalparken



Innspill til oppstartsmeldingen



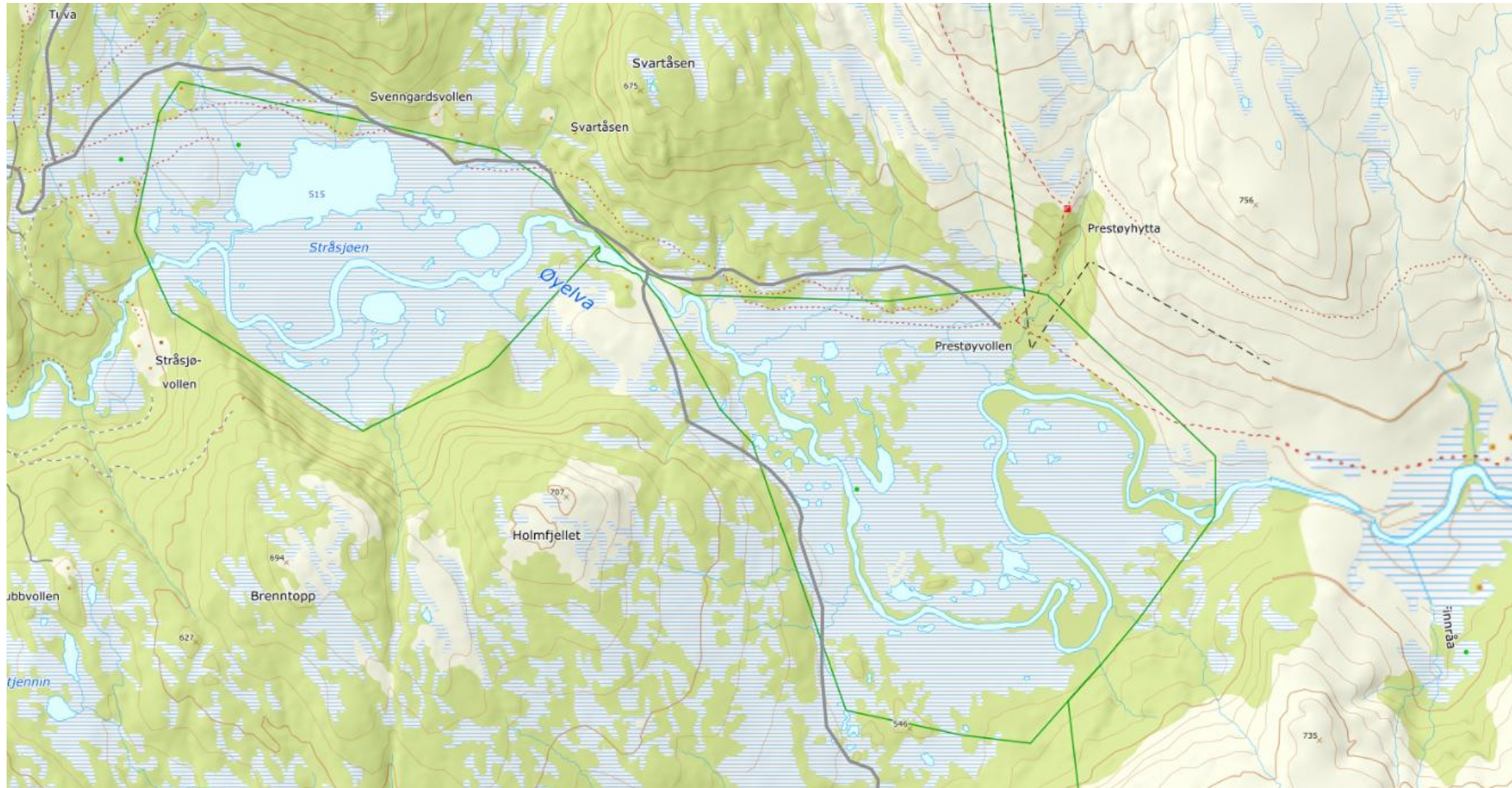
Foto: Tripolyhytta – foto Inge Hafstad

Verneforskriften for Stråsjøen - Prestøyan kap. X

- *Den myndighet Kongen har etter § 10 til å fastsette nærmere bestemmelser om områdene og deres skjøtsel, etter § 21 til merking av fredninger m.v., etter § 22 om regulering av ferdsel og etter § 23 om å gjøre unntak fra fredningsbestemmelsene, overføres for disse områder til Miljøverndepartementet. For Stråsjøen – Prestøyan (lok. 20) gjelder at områdets status som naturreservat kan tas opp til ny vurdering dersom Stortinget vedtar utbygging av Garbergelva.*



Oppkjørte skispor inn mot Prestøyvollen





Innspill til oppstartsmeldingen



Foto: Steinar Johansen

Innspill som har med forvaltningen av området og ikke kan knyttes direkte til utvidelsen

- Dette er innspill som har med forvaltningen av området, og må stiles til nasjonalparkstyret. Statsforvalteren vil ikke kommentere disse innspillene i den videre prosessen.
- Sverre Selboe
 - I forbindelse med bruk og skjøtsel av eiendommen og setervollen benytter vi kløvhest om sommeren fra Vekta og inn til Høystakken og Stubbvollen øvre. Fra Tripoli til Prestøyvollen er den nye klopptraseen stort sett lagt i den gamle stien/kløwegen. Dette vanskeliggjør ferdsel med hester mange steder. Store deler av vegen her er på fast grunn, å fin til å ferdes med kløvhest. Vi har i den forbindelse ønske om at kloppene her blir lagt om.



Innspill til oppstartsmeldingen



Foto: Tom Roger Østerås

Innspill som har med forvaltningen av området og ikke kan knyttes direkte til utvidelsen

- Terje Hårstad på vegne av eierne av Høystakkbua
 - Å delvis kloppelegge den gamle kjerreveien/kløvveien gjør det krevende å bruke kløvhest – ønsker kloppfri kløvsti
 - Flytting av stien mellom Tripoli og Prestøyvollen har ført til at brukere med fritidsboliger øst for Tripoli har fått lengre tilkomstvei i forhold til den klopplagte stien over myra
 - Tilbakefører traseen Tripoli – Prestøyvollen over myra ved å legge ny klopp som tilfredsstillter kravene til trygg ferdsel



Innspill til oppstartsmeldingen



Foto: Steinar Johansen

Innspill som har med forvaltningen av området og ikke kan knyttes direkte til utvidelsen

- Festerne av hyttetomt Gnr/Bnr. 67/116, Stråsjøen Hytteeierforening og Sverre Selboe
 - Justering av stinettet til turistforeningen
- Festerne av hyttetomt Gnr/Bnr. 67/116, Stråsjøen Hytteeierforening og Sverre Selboe
 - Kritiserer arbeidet med omlegging av stien fra Vekta – Tripolihytta –Prestøyvollen
 - Anmoder om at den tradisjonelle sti-traséen mellom Tripoli og Prestøyvollen igjen blir klopplagt som ledd i denne verneprosessen.



Befaringsrapport - utvidelsesområdet



Foto: Kjartan Trana

- Biofokus har fått i oppdrag om å utarbeide en befaringsrapport over utvidelsesområde
 - Rapporten skal gi en overordnet beskrivelse av natur- og verneverdiene i utvidelsesområdet, samt beskrive inngrep som bygninger, veier, annen infrastruktur mv.
 - Det skal legges ved bilder av alle inngrep i området
 - Artsfunn som blir registrert i forbindelse med befaringen skal inngå i befaringsrapporten.
 - Artsdata skal gjøres tilgjengelig i Artsdatabankens artskart, enten via museale databaser eller artsobservasjoner.
- Feltarbeid i 2025 – rapporteringsfrist 15. november
- Befaringsrapporten vil bli videresendt til nasjonalparkforvalterne/nasjonalparkstyret



Veien videre

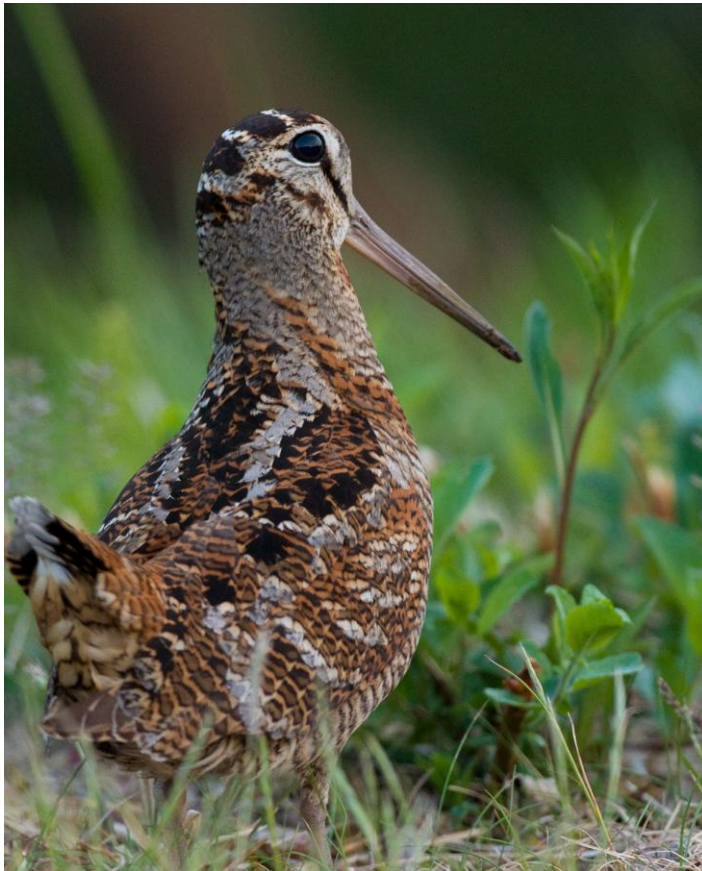


Foto: Kjartan Trana

- November – desember 2025
 - Gi tilbakemelding til de som har sendt inn innspill på oppstartsmeldingen
- Januar – mars 2026
 - Arbeidsmøter etter behov med grunneiere, rettighetshavere, brukerinteresser og kommune i forbindelse med utarbeidelse av høringsdokumentet
- April 2026
 - Sende høringsdokument til Miljødirektoratet for godkjenning
- Mai – august 2026
 - Offentlig høring på forslag om utvidelse av Skarvan og Roltdalen nasjonalpark



Veien videre



Foto: Terje Kolaas

- September 2026
 - Sammenfatte høringsinnspill
- Oktober – november 2026
 - Møte med Selbu kommune – er det lokal aksept for sluttresultatet
 - Konsultasjoner med berørte reinbeitedistrikt, reinsamelag og Sametinget
- Desember 2026
 - Sende over vår tilrådning til Miljødirektoratet
- Hele perioden
 - Arbeidsmøter og befaringer ved behov
 - Eget initiativ og/eller etter forespørsel