

Kulturminner i Skardsfjella og Hyllingsdalen landskapsvernområde

UTREDNING FOR VERNEOMRÅDESTYRET FOR
SKARDSFJELLA- OG HYLLINGSDALEN LANDSKAPSVERNOMRÅDE
2015



RØROSMUSEET



MUSEENE I
SØR-TRØNDELAG

Forord

Rapporten er skrevet på oppdrag for verneområdestyret for Skardsfjella - Hyllingsdalen landskapsvernområde. Formålet med vernet er å ivareta et større område med få tekniske inngrep og det biologiske mangfoldet som preger landskapet. Verneformålet omfatter også kulturlandskap, kulturminner og sammenhengen mellom disse. Spesielt nevnes de tallrike samiske kulturminnene.

Formålet med denne rapporten er å gi en bedre oversikt over de kulturhistoriske verdiene som finnes i verneområdet til nytte for både besøkende og forvaltningen av området. Rapporten er i stor grad en sammenstilling av eksisterende kunnskap.

Innhenting og sammenskriving av det faglige innholdet er gjort av Randi Borgos og Jenny Fjellheim. Prosjektansvarlig har vært Knut Simensen. Alle er ansatt ved Rørosmuseet.

BILDER FRAMSIDE:

OVERSIKTSBILDE: GUEVTELSJAEVRIE/VIGLSJØEN SETT MOT ØST-SØRØST. FOTO: MATTIS DANIELSEN, 2014

T.V.: DEPONERT REINHORN VED HADTANJAEVRIE/STORE HYDDSJØEN. FOTO: MATTIS DANIELSEN, 2014

I MIDTEN: HAUGAVOLLEN I HYLLINGSDALEN VAR SETER UNDER GÅRDEN HAUGEN I BREKKEN.
BILDET ER TATT FØRST PÅ 1970-TALLET.

T.H.: RIHÅVOLLEN HAR HØYLØE BYGD AV BJØRK, EN KARAKTERISTISK, MEN ETTER HVERT SJELDEN BYGNINGSTYPE I TRAKTENE VED RIEN. FOTO: KNUT SIMENSEN, 2015

Innhold

6	Sammendrag	23	Kulturminner knyttet til setring og bosetting
8	Innledning	25	Kart over setervoller i verneområdet
9	Kart over verneområdet	26	Beskrivelse av setervoller, boplasser og tufter: Møsjødalsvollen Møsjødalsgården Øyvollen Råvollen Strickertvollen Litjkåsvollen Rihåvollen Nedre Hyllingsvollen Røbekkvollen Haugavollen Jonasvollen Hyddkroken Gruvsjøvollen
10	Historisk bruk av området	51	Veier og ferdsel
11	Samiske kulturminner	52	Gruvedrift
13	Kart over noen samiske kulturmiljø innenfor landskapsvernområdet	53	Referanser, kilder og litteratur
14	Beskrivelse av områder: Området nord for Durrie/Skarddøra Durrie/Skardøra Østsida av Langen Knugltjønna Guevtelsjaevrie/Viglsjøen og Grønsjøen Store Hyddsjøen Lille Hyddsjøen Dagvolsjøen Hammartjørna Gruvsjøbekken Gruvsjøhøgda Gruvsjølangtjørna Djupbekken Gråtangen Hyllege/Hyllingsdalen Hyllingstjønna og Hyllingen Jonasvollen Storkrokåttjørna Kvølvstjønna og Trongskåra Finnfloen og Finnfløvika Svartbekken og Svartbekkosen Røsjøhøgda	54	Vedlegg 1: Beretning fra John Lien, setereier i Hyllingsdalen
		57	Vedlegg 2: Beretning fra Ane Lisbeth og Karl Skjei, setereiere i Hyllingsdalen

Sammendrag

Formålet med denne rapporten er å gi en bedre oversikt over de kulturminnene som finnes i Skardsfjella og Hyllingsdalen landskapsvernområde, det gjelder først og fremst kulturminner knyttet til reindrift og jordbruk.

Verneområdet er variert med næringsfattige høyfjellsområder i nord og øst og med rikere bjørkeskogslier i Ridalen og Hyllingsdalen. Den sørsamiske reindriften har brukt hele området i historisk tid og gjør det også i dag. Jordbruket og seterdriften i Ridalen og Hyllingsdalen kom i gang på 1700-tallet og var et resultat av at gårdene i Brekken og langs Aursunden trengte beiteareal til husdyra på sommeren slik at ressursene rundt gårdene kunne samles til vinterfôr. Det var samarbeid og handel mellom samene og bygdefolket, men også konflikter blant annet på grunn av at bøndene tok i bruk samenes trøplasser til etablering av setervoller.

Samiske kulturminner

De samiske kulturminnene i de undersøkte områdene viser stor variasjonen og tidsdybde, noe som gjenspeiler ulike næringsstrategier – fra fangstbasert reindrift til nomadisk reindrift. Etter som bare noen områder innafor landskapsvernområdet er undersøkt, er beskrivelsene av de samiske kulturminnene på langt nær fullstendig.

Samiske innretninger og boplasser var i stor grad basert på naturprodukter og byggematerialer som raskt gikk tilbake til naturen når bruken opphørte. Fra den fangstbaserte reindriften er det derfor hovedsakelig fangstgroper som er synlige i dag. Den nomadiske reindriften, som var basert på melking av simlene og flytting mellom flere boplasser hvert år, satte flere spor i terrenget selv om en må ha et trenet øye for å oppdage mange av dem. Det er gamleplasser, gjerdeplasser, melkegroper, beingjemmer og drikkevannskilder. Den nomadiske driftsformen var dominerende fra 1600-tallet og til melking av reinen opphørte og kjøttproduksjon overtok som hovedmålsetting for reindriftnæringa tidlig på 1900-tallet. Nærmere beskrivelse av områder med registrerte funn av samiske boplasser gis i kapittel 4 med henvisning til områder på kart.

I Rørossamisk område finnes kun få samiske stedsnavn i kartverkets oversikt. Landskapet i verneområdet er imidlertid et unntak. Her er en betydelig andel av de samiske navnene som finnes, oppført på kart. Det er også eksempler på fjell og vann som kun er oppført med samiske navn på kartet, så som *Ijsengealta*, *Soenehketjahke* og *Soenehkejaevrie*. Mer vanlig er det imidlertid at formasjoner er oppført med dobbelt sett med navn, norsk og samisk, som eksempel *Knuglan/Rihkedgåetietjahke* og *Viglsjøen/Guevtelsjaevrie*.

Samiske stedsnavn gir ofte en beskrivelse av formasjon eller landskapstype og kan også gjenspeile egenskaper i eller bruk av landskapet.

Setervollene

De jordbruksrelaterte kulturminnene har en annen tidsdybde enn de samiske og er enklere å kartlegge og beskrive. Det er registrert 13 setervoller innafor Skardsfjella og Hyllingsdalen landskapsvernområde; 11 i Røros kommune og 2 i Tydal kommune. Det var de mest næringsrike områdene som ble brukt til setring, gjerne i tilknytning til gode fiskevann. Setervollene i verneområdet ligger i Møsjødalen (Tydal), i Ridalen (Røros) og i Hyllingsdalen (Røros).

Gårdstilknytning og eierforhold for hver setervoll er beskrevet i kapittel 5. Gårdene i bygda var helt avhengig av at husdyra kunne beite i utmarka i seterområdene på sommeren og tidlig på høsten. Fôrproduksjonen på innmarka rundt gården måtte brukes som vinterfôr. I tillegg var det utmarksslåtter på myrer og enger. Fôret ble oppbevart i utmarksløer og kjørt til bygda på vinterfôret. Gras og urter i fjellet ga næringsrikt beite og bidro til større melkeproduksjon på setra enn vinterfôret gjorde på gården.

Setringa har i dag opphørt på alle setervollene innenfor verneområdet. Vollene er i ulike gjeningsstadier, men stort sett er et mindre område rundt seterbygningene holdt i hevd. Seterbygningene er generelt i god stand, men mange er gjort om til fritidsboliger. Driftsbygningene (fjøs, løer og masstuggu) er i varierende grad tatt vare på. Forholdet mellom gamle og nye bilder i rapporten viser til en viss grad endringene både på vollene og hva som har skjedd med bygningene. I arbeidet med denne kartlegginga er det ikke sett på bygningshistoriske trekk og variasjoner i byggeskikken. Det er heller ikke gjort noen vurderinger av disse kulturminnenes verneverdi.

Bakerst i rapporten har vi lagt ved utdrag fra to intervju med gårdbrukere i Brekken som beskriver gårdsøkonomien og avhengigheten mellom gårdsbruket og seterdrifta på første halvdel av 1900-tallet.

Veier og ferdsel

Tidligere tiders utnyttelse av utmarksressursene medførte mye ferdsel til fots og med hest, langs veier og stier. Disse forbindelseslinjene i landskapet bærer en viktig del av historien. Gamle veier og ferdselsårer knytter sammen kulturminner og kulturmiljøer – og veiene er i seg sjøl viktige kulturminner som burde vært dokumentert og beskrevet.

Innenfor verneområdet finnes det fortsatt strekninger med håndlagde kjerreveier. Disse går ofte fram til setrene og var nødvendige for å frakte materialer til setrene og seterprodukter, fisk og bær til bygda. I forlengelsen av kjerrevegene er det gjerne stier der kløving med hest har vært transportmåten. Kjerrevegene hadde tre spor. Ett for hver av hjulgangene og ett etter hestens tråkk. Da hest- og kjerretrafikken opphørte og traktoren overtok, ble mange gamle veier ødelagt. Flere av veiene og stiene er beskrevet i kapittel 6.

Den samiske bruken av områdene har også medført forflytninger både av dyr og folk. Det er i stor grad de samme trekk- og flyttleiene som brukes i reindriffta i dag som er blitt brukt i flere hundre år. I og med at ulike beiteområder brukes til ulike årstider, blir dyra flyttet langs faste flyttleier. Flyttingen mellom årstidsbeitene skjer på snøen og setter derfor ikke varige spor i landskapet slik som bruken av trekkleier på barmark kan gjøre. Ved flytting av reinsdyr brukes landskapselementer som elver, vann, skrenter og dype daler til å styre dyra og holde dem samlet.

Innledning

Skardsfjella og Hyllingsdalen landskapsvernområde, som ligger i kommunene Røros og Tydal, ble vernet i 2009. Området har et totalareal på nesten 314 km². Formålet med vernet er å bevare et naturområde som er lite påvirket av tyngre inngrep.

I beskrivelsen av dette landskapsvernområdet heter det: *“Området er representativt for de lavereliggende elvenære skogene i regionen. Områdets relativt produktive areal med gammel-skog er en sjelden rest i et ellers hardt drevet landskap. Området har flekkvise forekomster av enkelte kontinuitetskrevende gammelskogsarter og fuktighetskrevende epifytter, samt en rik flora. Lokaliteten har et restaureringspotensiale i takt med at skogen blir eldre og tettheten av nøkkelementer øker.”* (Miljødirektoratet; Faktaark i Naturbase).

Vernet gjelder altså primært naturkvalitetene. Området har imidlertid også sine kvaliteter på grunn av kulturminner og spor etter ulike typer aktiviteter gjennom et langt tidsløp; uttak av jernmalm, tjærebrenning, kullbrenning, jakt og fangst, reindrift setring og annen utmarksbruk.

Skardsfjella og Hyllingsdalen er spesielt rikt på samiske kulturminner. Sørsamene har brukt traktene i uminnelige tider. Også i dag er dette et meget viktig område for den sørsamiske reindriften.

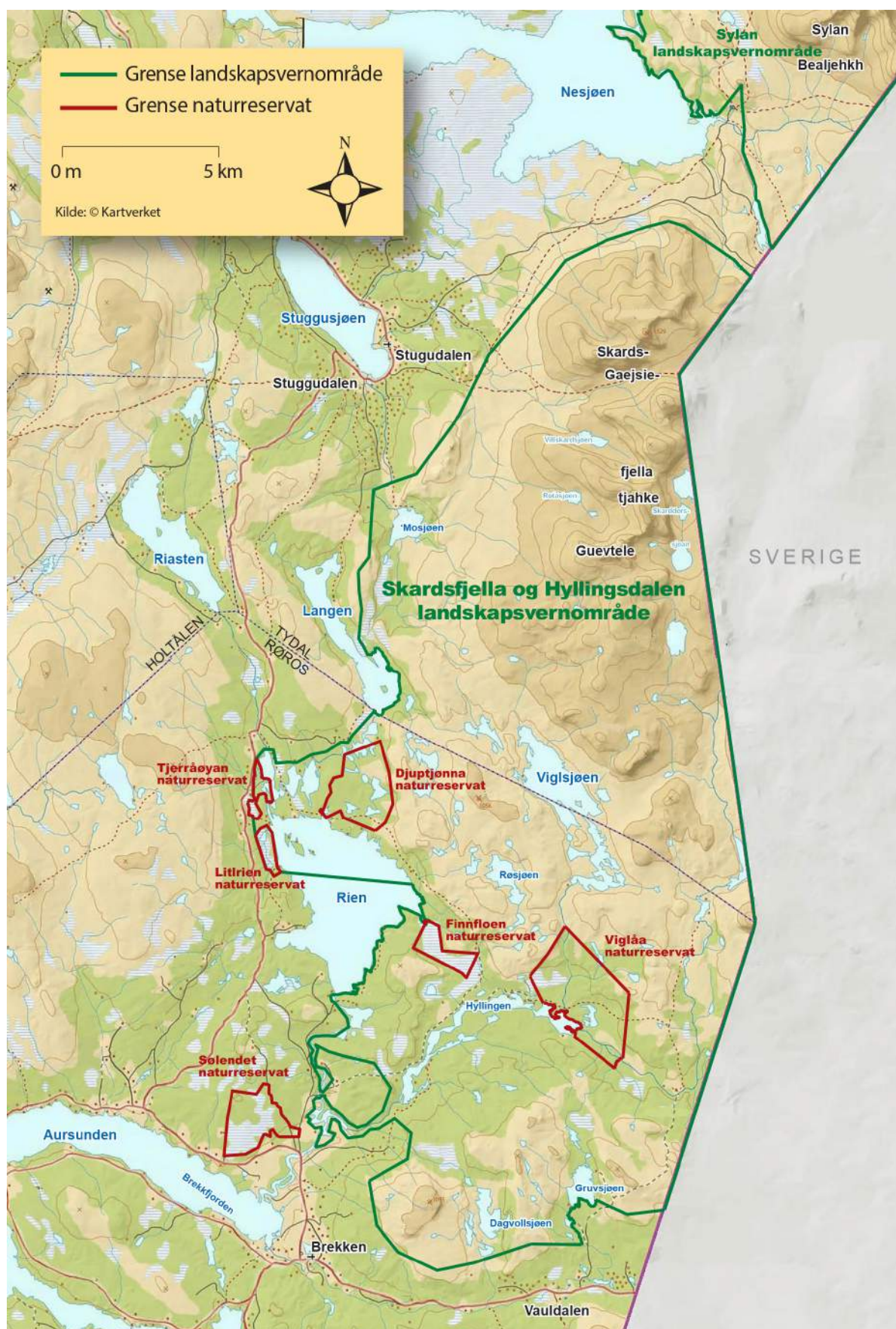
Skardsfjella og Hyllingsdalen landskapsvernområde berører to samiske sijte, eller reinbeitedistrikt: *Saanti sijte*/Essand reinbeitedistrikt nord for *Durrie*/Skarddøra og *Gåebrien sijte*/Riast-Hylling reinbeitedistrikt sør for *Durrie*. *Gåebrien sijte* og *Saanti sijte* er barmarksbeiter for reindriften, altså vår-, sommer-, høst-/tidlig vinterbeiter for reinflokkene. *Gåebrien sijte* og *Saanti sijte* har sine vinterbeiter lenger sør, i Fæmund reinbeitedistrikt. *Saanti sijte* har flyttelei gjennom *Gåebrien sijte*, altså sør og vest i landskapsvernområdet.

Også de jordbruksrelaterte kulturminnene i landskapsvernområdet er knyttet til utnyttelsen av utmarksressursene. Ridalen og Hyllingsdalen har vært viktige seterområder for gårder i Brekken og langs Aursunden. Setring var nødvendig for å sikre et visst materielt nivå i husholdningene. Fjellbeitene var næringsrike og ga større melkeproduksjon enn vinterføret på gården. I tillegg ble setrene ofte anlagt ved gode fiskevann, noe som var en viktig ressurs. Bebyggelsen på setervollene innafør verneområdet besto av karakteristiske sommerhus for folk og fe.

“RIDALEN ER ET VAKKERT DALFØRE, OG OPPE FRA FJELLET HADDE JEG GOD OVERSIKT OVER DET HELE. – DEN STORE RIEN-SJØEN MED SINE VEDHENG I NORDENDEN, SUNNA OG ØVERSJØEN, BLE JO LIKSOM DET SENTRALE I BILLETET, OG DEN LÅ DER SÅ VAKKERT OMKRANSET AV SKOGÅSER OG LIER. BAKENFOR, MOT ØST, DET MIDDELSHØIE FJELLKOMPLEKS KNUVLAN, SOM GÅR OVER I HYLLINGSFJELLENE. LENGERE MOT NORD VIGGEL- OG SKARDØRSFJELLENE, SOM HAR KARAKTER AV HØIFJELL.”

(OLIVER MOEN: PÅ FALLREPET. EN MINNEKRANS, 1950)

Kart over verneområdet



Historisk bruk av området

Naturen i landskapsvernområdet er svært variert. Næringsfattige høyfjellsområder, både næringsfattige og næringsrike bjørkeskogsområder, myrer og mange vann har gjort området attraktivt for jakt, fiske, reindrift og setring i lange tider.

Mange fangstgroper og arkeologiske funn tyder på at et sørsamisk fangstsamfunn benyttet ressursene i området lenge før andre aktiviteter satte spor der. Reinen har hatt en sentral rolle for sørsamene i alle tider. Sverre Fjellheim deler den samiske reindriften inn i tre hovedfaser: fangstbasert reindrift, nomadisk reindrift og ekstensiv reindrift (Fjellheim 1999). Sørsamene har i hovedsak basert sin økonomi på reinen i alle disse fasene. Forskjellen i fasene er først og fremst ulike måter å utnytte reinen på. Fangstsamfunnets økonomi var i det vesentligste basert på produkter fra jakt og fangst. Fangstsamfunnet ble gradvis endret til en nomadisk tamreindrift basert på melking av reinen og flytting mellom flere boplasser, basisområder, hvert år. Selv om den samiske tilstedeværelsen i et område satte få spor som er synlige i dag, så vil vi ved disse basisområdene ofte finne spor etter gamleplasser, gjerdeplasser, melkegroper, beingjemmer og drikkevannskilder. Boplassene lå ofte i nærheten av fiskevann og skulle tilfredsstillende behovene til både dyr og mennesker. I og med at dyra ble holdt samlet på et lite område før de ble flyttet til neste område, ble jorda opptråkket og gjødslet på slike boplasser. Gresset vokste bedre og ble mer næringsrikt her enn i områdene omkring. Dette var nok også en grunn til at de samme områdene ble brukt år etter år.

Den nomadiske livsformen levde nesten uforandret i det sørsamiske samfunnet til inn på 1900-tallet, og de fleste kulturminnene som i dag er registrert, kan man knytte til rein-nomadismens dager (hovedsakelig hentet fra Fjellheim 1999 og Fjellheim & Stångberg 2004).

Røros Kobberverk vokste raskt fra midten av 1600-tallet. Behovet for arbeidskraft, tømmer, mat og andre ressurser var stort. Dette resulterte i at gårder ble etablert i bygdene innenfor Cirkumferensen, kobberverkets opprinnelige drifts- og ressursområde. I Brekken og langs Aursunden var det næringsrik jord, og området var sentralt for ferdsel både nord-sør og øst-vest. For gårdene i Brekken var det naturlig å etablere setre i de næringsrike områdene Hyllingsdalen og Ridalen. Dyrkamarka rundt gårdene skulle først og fremst være slåttemark for å sikre vinterføret. Det var derfor viktig å ha dyra på setra fra forsommeren til høsten. I tillegg var det slåttemark på setervollene og i utmarka rundt. Graset som ble slått og tørka her, ble lagret i løer og kjørt til gården på vinterføre.

De samiske boplassene som var næringsrike og frodige på grunn av gjødsel fra reinsdyra, var også attraktive for bøndene å etablere setre på. Det oppsto mange konflikter, og flere av dagens setre i området må antas å ligge på tidligere samiske boplasser. Flere av disse konfliktenes er beskrevet i Fjellheims publikasjoner fra 1999 og 2012:

“Thomas Christian Nielsen og hans nabo Thomas Nielsen oppholder seg på fjellstrekningene mellom Hyllingen og sør Voldalen. Samene klager bl.a. på nybyggeren Bent Voldalen som hadde bosatt seg i Voldalen ca. 1780, og som nå “under mange Trudslers bortjage os derfra for derefter at gjøre sig desmere Nytte af Steder i Fjeldene, som ved vore Reensdyr ere opgjødede” (Fjellheim 1999:298).

Samiske kulturminner

Det er registrert samiske kulturminner i flere omganger innenfor verneområdet. Arbeidet har gått ut på å identifisere, påvise og kartfeste strukturer i markoverflata, eventuelt stående bygg og konstruksjoner. Innsatsen med identifisering og kartfesting av samiske kulturminner i Rørossamisk område startet på 1980-tallet. Videre er det ifølge Sverre Fjellheim gjort “*en del større og mindre prosjekter samt punktinnsetser som har bidratt til ytterligere registreringer av samiske kulturminner.*” Spesielt nevnes “Innlandsprosjektet” i første halvdel av 1990-tallet (Fjellheim og Stångberg 2004:8). Videre ble det utført et arbeid med identifisering, lokalisering og registrering av samiske kulturminner av Sametinget i forbindelse med planleggingen av landskapsvernområdet Skarsfjella og Hyllingsdalen, feltsesongen 2003 (Fjellheim og Stångberg 2004).

Rørosmuseet i samarbeid med *Saemien sijte*, Snåsa, har i løpet av feltsesongene 2012–2014 foretatt nye registreringer av samiske kulturminner sør og øst i Tydal kommune, altså innenfor deler av landskapsvernområdet. Avgrensningen for dette arbeidet har vært *Durrie/Skarddøra* i nord, grensen mellom Norge og Sverige i øst og kommunegrensa for Røros kommune i sør. Dette undersøkelsesområdet dekker nordlige deler av landskapsvernområdet.



VJREMESVAALKE/FANGSTGROP SOM LIGGER VED LANGSOSEN. ELVA KAN LETT PASSERES I VADET SØR FOR SJØEN LANGEN. FOTO: MATTIS DANIELSEN, 2013

Kulturminner er manifestasjoner etter menneskers aktivitet og framstår oftest kun som spor eller strukturer i markoverflata. Ulik aktivitet avsetter ulike strukturer på bakken. For samene i området har reinen vært en viktig ressurs. Grovt sett kan en dele samisk historisk bruk i området i ulike perioder, basert på hvilken strategi en har overfor reinen som ressurs. Hvilken

tilnærming en har hatt til å nytte seg reinen, har satt ulike spor. Den eldste fasen omtales som fangstbasert reindrift (Fjellheim 1999). Fangstgroper er en type kulturminne som er knyttet til denne perioden. Vi kjenner per i dag ikke til boplasser som med sikkerhet kan knyttes til denne fasen.

Fangstbasert reindrift ble avløst av nomadisk reindrift. Overgangen kan ikke tidfestes nøyaktig, men ut på 1600-tallet var nomadisk reindrift etablert i Rørossamisk område. Det innebar at familiene fulgte reinflokkene mellom de ulike sesongbeitene gjennom hele året. Samefamiliene hadde boplasser i de ulike beiterområdene. Her kan en finne spor i form av *gåetie-sijjie*/gammetufter og *aernie*/ildsteder etter husholdenes boplasser, *gaaltije*/vannkilder som har blitt steinsatt, samt *máaraváárkoe*/beingjemmer som er deponering av bein i fra husholdet.

I den reinnomadiske livsformen var reinmelka en viktig ressurs. Reinsimlene ble sommerstid ført inn i reingjerder og melket. Melka ble fylt på trekagger og oppbevart i jordkjellere for senere bruk. Denne næringsstrategien finner vi spor etter i landskapet i dag. I slike områder kan en finne boplasser enten i form av *aernie*/ildsteder og *gåetie-sijjie*/gamme-tufter, *giedtie-aevjie*/reingjerdeplasser, og *boerne*/oppbevaringsgroper. Tilgang på vann var avgjørende, og en finner ofte en *gaaltije*/vannkilde i nærheten. Disse er ofte steinsatt for å holde vannet rent.

Reindriftssamene førte reinflokkene mellom de ulike sesongbeitene og besøkte bygdene kun ved behov. Før samene kom under kirkas kontroll/før samene ble kristnet, begravde de sine døde i det landskapet de bevegde seg i. Vi kjenner til noen få steder der det har vært foretatt begravelser.

Stedsnavn er også kulturminner. I Rørossamisk område finnes kun få samiske stedsnavn i kartverkets oversikt. Landskapet i verneområdet er imidlertid et unntak. Her er en betydelig andel av de samiske navnene som finnes, oppført på kart. Det er også eksempler på fjell og vann som kun er oppført med samiske navn på kartet, så som *Ijsengealta*, *Soenehketjahke* og *Soenehkejaevrie*. Mer vanlig er det imidlertid at formasjoner er oppført med dobbelt sett med navn, norsk og samisk, som eksempel *Knuglan/Rihkedgåetietjahke* og *Viglsjøen/Guevtelsjaevrie*.

Samiske stedsnavn gir ofte en beskrivelse av formasjon eller landskapstype: *Durrie* (skar, dal mellom fjell), *Guevtele* (skogløs fjellstrekning) og *Gaejsietjahke* (høyfjell). Et opphav til samenes navngiving i og av landskapet kunne også være egenskaper som landskapet hadde. For eksempel *Rihkedtjahke*, dette navnet forteller at området er attraktivt for reinen om høsten, nærmere bestemt i brunsttiden.

Stedsnavnet *Njuanabaertie* er oversatt med tangekant. “*I samiske stedsnavn kan også inngå nordiske lånord, f.eks. Njuana-baertie, fjellryggen Gruvsjøhøgda-Storhammaren vest for Gruvsjøen (Der det ble funnet malm i 1680-årene.) i Brekken. (...) Etterleddet er tydeligvis lånt fra gammelnorsk barð 'kanten av et fjell, fjellavsats' eller en eldre form *barða, men forleddet njuana 'tange, nes' er naturligvis samisk, så navnsettingen må ha vært samisk, skjønt baertie ellers ikke er kjent som ord i samisk. Fjellnavnet må altså skrive seg fra en tid da baertie ble brukt som fellesnavn i samisk.*” (Bergsland 1995:19).

Det vil i det følgende gis en oversikt over samiske kulturminner i de undersøkte områdene innenfor Skardsfjella og Hyllingsdalen landskapsvernområde.

Kart over noen samiske kulturmiljø innenfor landskapsvernområdet



Beskrivelse av områder

Området nord for *Durrie/Skarddøra*

Det nordligste partiet av Skardsfjella og Hyllingsdalen landskapsvernområde ligger i sin helhet i et høyfjellsområde i *Saanti sijte*. Det er innslag av fjellbjørkeskog kun i dalen der Østre Rotåa har sitt løp. Det er ikke foretatt registreringer av samiske kulturminner i området nord for *Durrie/Skarddøra*.

Durrie/Skardøra (område 1 på kartet)

Det samiske navnet *durrie* er betegnelse på et skar, eller en dal mellom fjell.

Durrie/Skardøra har nok i lange tider vært en viktig og sentral passasje mellom øst og vest i dette fjellområdet. *Durrie* utgjør grensen mellom *Saanti sijte* (nord for *Durrie*) og *Gåebrien sijte* (sør for *Durrie*).

Det ble i september 2012 registrert 3 *aernie*/ildsteder og 2 *måara-våarhko*e/beingjemmer som viser til tidligere bosetning i "innfallspartiet" til Skardøra. Med bakgrunn i at strukturene i markoverflata er svake, er det lett å tenke at disse lokalitetene kan ha høy alder. Det forhold at lokalitetene er registrert over fjellbjørkeskogen, og det er lite vegetasjon i området i dag som bidrar noe særlig til at torva vokser, styrker en slik teori. De ulike *aernie*/ildstedene har enten vært varmestellet i en teltkåte eller i en gamme.



AERNIE/ILDSTED NEDENFOR INNFALLSPORTEN TIL DURRIE/SKARDDØRA. FOTO: MATTIS DANIELSEN 2012

Østsida av Langen

Grensen for Skardsfjella og Hyllingsdalen landskapsvernområde følger langs sørøstre side av sjøen Langen. Østsida av Langen er ei lun, frodig og vestvendt skogli. Det ble høsten 2013 registrert 6 fangstgroper fra sjøen og opp i lia.

Knugltjønna (område 2 på kartet)

Tettheten av lokaliteter og objekter ved Knugltjønna er stor. *“Knugltjønna ligger i ei lun, vestvendt helling noen hundre meter øst for sørenden av Langen. På østsida av denne tjønna er det registrert kulturminner både på sør- og nordsida av Vigeltjønnbekken. Vi vet at familiene Morten Hansen og Paul Johnsen bodde her på 1860 og 1870-tallet, men de har trolig hatt tilhold på østsida av Knugltjønna nord for Vigeltjønnbekken. Sigrid og Paul Johnsen fikk sønnen Anders her i juli i 1869.”* (Fjellheim 1999:325).

De fleste kulturminnene som er påvist ved Knugltjønna, kan relateres til bosetning og virksomhet knyttet til samenes reindrift her i den reinnomadiske perioden. Typen kulturminner og sammensetningen av disse forteller at samefamiliene melket reinsimlene her noen uker om sommeren. Landskapet rundt Knugltjønna bærer derfor preg av å ha vært et sentralt basisområde for samefamilier, og antall registrerte boplasser viser at området er brukt over lang tid. Høsten 2013 ble det påvist ei tuft etter et rektangulært hus på ei frodig slette i dette området, uten at en har klarlagt funksjonen til denne bygningen.



SLAAMEME-GÆTIE/FORFALT GAMME VED KNUGLTJØNNA. EN SER RESTENE ETTER REISVERKET, OG EN KAN I VEGETASJONEN ANE RESTENE AV TORVA SOM I SIN TID DEKTE GAMMA. FOTO: MATTIS DANIELSEN, 2013



BOERNE/OPPBEVARINGSGROP VED KNUGLTJØNNA. GROPA HAR MEST SANNSYNLIG VÆRT BRUKT SOM OPPBEVARINGSGROP FOR MELKEKAGGE MED REINMELK. FOTO: MATTIS DANIELSEN, 2013



GÅETIE-AEVJIE/GAMMETUFT VED KNUGLTJØNNA. TUFTA ER RUND, OG ILDSTEDET SOM ER BEVOKST MED FRODIG GRAS, SES I SENTRUM AV BILDET. FOTO: MATTIS DANIELSEN, 2013



GIEDTEI-AEVJIE/REINGJERDEPLASS VED KNUGLTJØNNA SES SOM EN ÅPNING I BJØRKESKOGEN. BAKKEN ER GRASBEVOKST, OG VIER OG EINER HAR ETABLERT SEG PÅ DEN GAMLE REINGJERDEPLASSEN. FOTO: MATTIS DANIELSEN, 2013

Guevtelsjaevrie/Viglsjøen og Grønsjøen (område 3 på kartet)

Viglsjøen og Grønsjøen ligger i snaufjellet, med lavtvoksende vegetasjon. Det ble feltsesongen 2014 påvist 8 kulturminnelokaliteter ved Viglsjøen med til sammen 17 ulike objekter. Det ble påvist objekter som kan knyttes til boplasser (teltring, *lihpie*/bergheller) samt steinsetninger i tilknytning til en tange i Viglsjøen som har blitt brukt som samle plass for rein.



GRØNSJØEN OG VIGLSJØEN MOT VEST. I FORGRUNNEN SES TUFT ETTER DERHVIE-GÆTIE/JORDGAMME. FOTO: INGA MARIANA OLOFSSON, 2014

Viglsjøen har vært viktig for matfisket for reindriftsamene når de har hatt sitt opphold i området.

Det er i feltsesongen 2014 registrert kulturminner bestående av 25 lokaliteter med til sammen 34 objekter ved Grønsjøen, ei tjønn på østsida av Viglsjøen – der Bjørnhåmmårskardet vider seg ut ned mot Viglsjøen. Lokalitetene som er registrert, er alt fra ildsteder som viser til boplasser, oppbevaringsgroper, ulike steinstrukturer (mulige bogasteller, markeringssteiner og oppmuringer), groper i steinur og bein- og hornjemmer. Det er ikke tidligere registrert kulturminner ved Grønsjøen.



STEINSETTING IDENTIFISERT VED GRØNSJØEN. FORMÅLET MED STEINSETTINGEN ER UKJENT.
FOTO: MATTIS DANIELSEN, 2014



KROGKE/GROP BELIGGENDE I STEINUR VED GRØNSJØEN. FOTO: INGA MARIANA OLOFSSON, 2014



MARKERINGSSTEINER REIST OPP PÅ EN STEINBLOKK VED GRØNSJØEN.
FOTO: MATTIS DANIELSEN, 2014

Store Hyddsjøen (område 4 på kartet)

Sør- og vestenden av Hyddsjøen har vært et sentralt basisområde for samene som har drevet med tamreindrift i området. Det vitner sporene etter bosetning og annen virksomhet om. Det er registrert flere *gåetie-sijie*/gammetufter, *gaaltije*/vannkilder, *giedtie-ævjie*/trøplasser og *boerne*/oppbevaringssteder. Fisket i Hyddsjøen har vært viktig for samene når de har hatt tilhold i området.



“BÅTKOIE” VED HADTANJAEVRIE/STORE HYDDSJØEN. FOTO: INGA MARIANA OLOFSSON, 2014

Flere av lokalitetene ved Hyddsjøen ble første gang registrert i 1988. I september 2014 ble flere av lokalitetene oppsøkt igjen og kartfestet ved hjelp GPS, samtidig som flere lokaliteter ble påvist.

Lille Hyddsjøen (område 4 på kartet)

Sør og vest for Lille Hyddsjøen er det registrert 2 *gåetie-sijjeh*/gammetufter. Disse boplassene ga inntrykk av å ha høy alder, uten at de er undersøkt nærmere (02875). Ikke langt fra boplassene ble det funnet en bearbeidet horngjenstand (02874) i 1994. Lille Hyddsjøen har vært brukt som fiskeplass for samene som har oppholdt seg i området.

Dagvolsjøen (område 8 på kartet)

Ved Dagvolsjøen er det kjent at det skal ha vært boplasser, jfr. opplysninger gitt til Lappekommisjonen i 1889. Videre er det muntlig historieformidling som sier at det har vært gammer på nordsida av Dagvolsjøen. Disse er ikke påvist i terrenget (1172 og 1173).

Hammartjørna (område 8 på kartet)

Jon Mortensen (1865-1926) hadde sommerboplass ved Hammartjørna (Håmmårtjøna) omkring 1913. Her er det synlige spor etter *gåetie-sijjie*/gammetuft, *tjiejhte-gåetie*/geit-gamme og *gaaltije*/kilde.

Gruvsjøbekken (område 7 på kartet)

Ved Gruvsjøbekken er det identifisert og registrert en større mengde objekter, både spor etter boplasser – *gåetie-sijjie*/gammetufter, *giedtie-ævjie*/reintroplasser og *boerne*/oppbevaringssteder. Med denne kombinasjonen av objekter er det snakk om et basisområde som kan knyttes til rein-drift basert på melking av reinsimlene. Dette kulturmiljøet vitner imidlertid også om en kontinuitet i bruken også etter at en hadde sluttet med å melke reinsimlene, og var gått over til å holde geiter for å sikre tilgang på melk til husholdet. Det kan en si utfra det forhold at det er registrert en tuft etter en gamle brukt som geitefjøs; “geite-gamme”. Dette tilsier at en opprettholdt den nomadiske livsformen en tid etter at reinnomadismen med vekt på reinmelking opphørte.

Flere av lokalitetene ved Gruvsjøbekken ble første gang påvist i 1981. Det ble da funnet 6 *gåetie-sijjie*, gammetufter, hvorav 1 av lokalitetene er *tjiejhte-gåetiesijjie*, 6 *giedtie-ævjie*/reingjerdeplasser og 3 lokaliteter med *boerne*/oppbevaringsgroper, med til sammen 5 *boernh*/groper.

Gruvsjøhøgda (område 8 på kartet)

Gåetie-sijjie/boplass etter Jon Mortensen med *tjiejhte-gåetie*/geitegamme som rommet 10-12 geiter, ble brukt i perioden 1910-1915 (01052).

Gruvsjølangtjørna (område 8 på kartet)

Ved Gruvsjølangtjørna er det registrert 2 *giedtie-ævjie*/trøplasser som er brukt i forbindelse med melking av reinsimlene, sannsynligvis på 1800-tallet. (Jfr. omtale av Hyddkroken.)

Djupbekken (område 6 på kartet)

Ved Djupbekken er det identifisert boplasser og tjæremiler. Familien Kjersti (1812–1883) og Pelle Pedersen bodde her og utvant tjære fra fururøtter som fantes i området, ved siden av at de drev med jakt og fangst. Objektene som er påvist, er knyttet til boplassene og til tjærebrenninga familien Pedersen drev. Det er funnet 2 boplasslokaliteter og 4 tjæremiler.

Gråtangen (område 6 på kartet)

Ved Gråtangen synes *gåetie-sijjie* (01126), en tuft etter en gamle bygd av Ola Nordfjell (1920–1983).

Hyllege/Hyllingsdalen

Mye av virksomheten som har foregått i landskapsvernområdet, har ikke satt særlig spor i markoverflata. Skilling av rein på frossen og snødekt bakke når reineiere fra nabo-distriktene kom for å skille ut og hente hjem sin rein, er eksempel på virksomhet som ikke har satt varige fysiske spor i landskapet.



SKILLING AV REIN I HYLLINGSDALEN. FOTO: LARS DANIELSEN, RØROSMUSEETS ARKIV

Hyllingstjønnna og Hyllingen (område 6 på kartet)

Det er påvist tuft etter en boplass ved Hyllingstjønnna (02877).

Det er også registrert flere fangstgroper ved Hyllingen (02970). Et fangstanlegg er anlagt slik at det “sperrer” innløpet til tangen på nordsiden av Øvre Hyllingen. Dette er et passeringsspunkt på sjøen som brukes av rein på trekk også i dag. Det er videre påvist groper ved Koievollen (02876). Det er usikkert om disse skal settes i sammenheng med fangstgropene ved Hyllingen (02970).

Jonasvollen (01063, 01023 og 01124) (og Koievollen) (område 6 på kartet)

Familien Jonetta (1856–1950) og Jonas Mortensen (1850–1933) slo seg ned ved sørøstenden av Øvre Hyllingen og ble etter hvert fastboende her. Familien holdt noen gjeter (Fjellheim 1999:302) ved siden av reindriften, og etter hvert også ei ku. Vollen har siden fått navnet Jonasvollen. (Se også side 42)

Storkrokåttjønnna (område 5 på kartet)

Ved Storkrokåttjønnna er det påvist *giedtie/trøplass* (01146) og 2 *boerne*/oppbevaringssteder

(01147 og 01145). Det er så langt ikke påvist boplasser i tilknytning til lokalitetene, men det er stor grunn til å anta at slike ligger i nærheten av trøplassene og oppbevaringsgropene. Det er mest sannsynlig snakk om et basisområde, jfr Sverre Fjellheims bruk av begrepet.

Kvølvtjønnå og Trongskåra (område 5 på kartet)

Ved Trongskåra og Kvølvtjønnå er det registrert lokaliteter som gjenspeiler bosetning, fiske og arbeid med rein. Det er kjent 11 ulike lokaliteter; boplasser, fiskeplass, samleplass for rein, oppbevaringssted og steinkonstruksjoner med ukjent opprinnelse. Området var nok et sentralt basisområde. Lappekommisjonen av 1889 fikk opplyst at Morten Hansen (1825–1888) holdt til ved Trongskåra flere somrer.

Finnfloen og Finnfløvika (Østsida av Rien)

Navnet “Finnfloen” henspeiler på folkebenevningen *finn* – om samer; og betyr “Samemyra” (Bergsland 1995:18). Stedsbenevnelser *Finnfloen* er omtalt så tidlig som i 1742 i forbindelse med Major P. Schnitlers reise fra Brekken til Stugudal, der han begynte sine grenseeksaminasjoner (1969:39ff).

Lappekommisjonen av 1889 fikk opplysninger fra Henning Johnsen Nordbrekken om at det skulle ligge en gammel samisk boplass ved “Finnfløvigen” (Løøv 1991:12). Denne er ikke påvist i terrenget og dermed ikke registrert.

Jonas, Morten og Jon Mortensen hadde også gammer på sørøstsida av Rien der Lappefogd Herstad (1895) oppsøkte dem høsten 1894 (Fjellheim 1999:300).

Svartbekken og Svartbekkosen

Det er ved Svartbekken påvist *gåetie-sijie*/gammetuft (bilde 01162) på sørsida av Svartbekken.

Ved Svartbekkosen er det et sted som kalles “*haugen der skola låg*”. Anne Strickert (f. Sandmæl) skal ha hatt undervisning for samiske barn på bakken på nordsiden av Svartbekken. (Informant Erling Strickert, f. 1929)

Røsjøhøgda

Ved Røsjøhøgda er det en svakt synlig *Gåetie-sijie*/gammetuft – en tilnærmet sirkelrund tuft. Den har en diameter på omkring 5,5 m, og *aerine*/ildsted er synlig i sentrum av tufta. Erling Strickert skal i 1997 ha opplyst at denne boplassen ble kalt “Gammelfinn-koia” (01161) (Fjellheim 1999:322).

Kulturminner knyttet til seterdrift og bosetting

I rapporten *Kulturminner i Sylan og Hyllingsdalen landskapsvernområder* fra 2003 beskriver Marie Louise Anker og Knut Harald Stomsvik nyere tids kulturminner i området. De sier at områdene bærer preg av virksomhet som er typisk for utmarksområder. Beskrivelsen av kulturminner skapt i forbindelse med seterdrift, er viet størst plass. Det påpekes at bygdebøkene ikke er fullgode kilder når det gjelder sammenhengen mellom hver enkelt gård og tilhørende seter. Vi forsøker i denne rapporten å gi en mer oppdatert beskrivelse av disse sammenhengene.

Dag-Inge Øien la i 2011 fram rapporten *Kartlegging av verdifull kulturmark i Skardsfjella og Hyllingsdalen landskapsvernområde* der han beskriver vegetasjonsstatus på alle setervollene.

I 1990/91 gjennomførte elevene ved Brekken skole et stort registrerings- og formidlingsprosjekt de kalte *Seterprosjektet*. Samtlige setrer innafor Brekken herred (1923–1964) ble registrert og kartfestet, og det ble samlet inn historiske opplysninger og foto for hver enkelt setereiendom. Materialet fra registreringene ble framstilt på plansjer og utstilt ved Brekken skole. Fotografiene ble avfotografert ved Rørosmuseet og inngår i museets samling. Arbeidet som ble gjort ved Brekken skole har vært en meget verdifull kilde for denne sammenstillingen av kunnskap.

Rørosmuseet har forsøkt å supplere opplysningene som er gitt i de nevnte rapportene, ved å gå til nye kilder, både skriftlige og muntlige. Som et bidrag til kunnskap om tidligere generasjoners tilknytning til og bruk av området, har vi laget sammendrag av intervju med to setereiere i Hyllingsdalen (vedlegg).



HYDDKROKEN CA. 1940. GÅRDEN HADDE FAST BOSETTING TIL 1953. RØROSMUSEETS ARKIV

Det er registrert 13 setervoller innafor Skardsfjella og Hyllingsdalen landskapsvernområde; 11 i Røros kommune og 2 i Tydal kommune. Anker og Stomsvik skriver følgende i sin rapport fra 2003: *“Alle setrene er ute av drift, men bevaringsverdien av anleggene er jevnt over høy, fordi de vitner om en virksomhet som har vært. Som elementer i landskapet viser de hvor man fant grunnlag for å etablere seterdrift.”*

Seterbruket er en av de eldste næringsstrategiene her i landet. Det var om sommeren når dyra kom på setra, avkastninga fikk størst økonomisk betydning. Vinterfôringa, særlig i det gamle høstingsjordbruket, kunne være så som så, men når dyra kom på frodige sommerbeiter, økte mjølkeproduksjonen. Det ble derfor viktig å etablere seter i gode setertrakter med rike beiter. Andre faktorer som avgjorde hvor setrene ble anlagt, kunne være tilgangen til gode fiskevatn.

Det er også kjent at flere av setrene innafor Skardsfjella og Hyllingsdalen landskapsvernområde er anlagt på samiske reintrøer. Ved samenes boplasser var det satt opp innhegninger, trøer, hvor reinen ble samlet for melking, merking eller slakting. Jorda i trøene ble “bearbeidet” og gjødslet av reinen og framsto etter hvert som grønne enger i landskapet. På slike steder var det hensiktsmessig å etablere seterdrift, noe som flere steder medførte konflikter. Dette forholdet er senest grundig beskrevet i Sverre Fjellheims bok *Gåebrien sijte – en sameby i Rørostraktene*, fra 2012.

Etter som seterhusa kun skulle tjene til sommeropphold, ble byggemåten deretter. Selve seterstuggu besto ofte av et laftet rom med en tilbygd gang og et eldhus i enkelt bindingsverk i den ene enden. Etter hvert kunne stuggu bli påbygd et kammers i den andre enden. De fleste vollene hadde fjøs både for småfe og storfe, samt stall. Dette var også oftest enkle, bordkledde hus, bygd i skjelerverk. Fjøsa ble lagt i gjerde mot utmarka og hadde døra vendt den veien slik at dyra kunne slippes direkte ut på beite. På motsatt vegg har fjøsa en glugge der gjødsla ble kastet ut, direkte på innmarka. Utedoen var gjerne plassert ved et av fjøsa.

De fleste setrene hadde løe for oppbevaring av fôret som var høstet på vollen. Også løene er oftest enkle hus i skjelerverk eller de er laftet av bjørk. I tillegg hadde de fleste setrene jordkjeller – masstuggu – anlagt frittliggende i en jordbakke eller i tilknytning til seterstuggu. Det finnes også eksempler på masstuggu murt i stein. Til setrene ved Rien og Hyllingen hører det dessuten oftest et båthus.

Andre kulturspor som har oppstått i forbindelse med setring, er for eksempel torvtak der det ble tatt torv til strø og brensel.

Kart over setervoller i verneområdet



Beskrivelse av setervoller, boplasser og tufter

Møsjødalsvollen

Møsjødalsvollen ligger i Møsjødalen, sør for Møsjøen og øst for Møsjødalsvola. Vollen er relativt liten, ca. 6 daa. Seterstuggu var i sterkt forfall i 2010, og fjøset lå i ruin. Gjengroinga var kommet langt (Øien 2011).

Møsjødalsvollen hørte en gang til gården Mjøsjødal (gnr.190/bnr.5) ved Stuggusjøen i Tydal kommune. Gården blir også kalt Rote eller Rotvold. Navnet Møsjødal ble først brukt om Møsjødalsvollen, men senere knyttet til gården. I Bygdebok for Tydal står det at *“Navnet Møsjødal ble opprinnelig brukt om en eller flere voller lenger oppe ved Møåa.”*

Samme kilden oppgir at *“I matrikkelen fra 1723 heter det om “Møssedal” oppe ved Møåa: “Er en lidhen Finne Sæter som ligger oppe i det vilde Field paa Græntzerne 12 ½ Miile her fra Selboe. Denne Pladtz har icke været lagt i forrige Matricul, kand icke heller lægges i dhenne i henseende, undertiden sidder der folck paa Pladtzten, og undertiden icke i nogle Aar, tilmed saaes der icke, ej heller høstes. Dette tyder på at stedet til da ikke hadde hatt fast bosetting, men at bl.a. samer i perioder hadde tilhold der.”* (Bygdebok for Tydal 1994:263)

I boka Samer i Rørostraktene har også Sverre Fjellheim knyttet denne opplysningen i matrikkelen fra 1723 til Møsjødalsvollen. Fjellheim skriver: *“Under matrikuleringen i 1723 blir Møsjødalsvollen nevnt, men den ble ikke skyldsatt “fordi det kun var en liden Finnesæter der, der ret som det var, lå øde” (Bergsland 1992:100). Navnet “Finnesæter” må ha hatt noe med samer å gjøre, og etter som begrepet seter ble brukt, er den mest sannsynlige forklaringen at “Finnesæter” rett og slett var et basisområde hvor samene melket rein. Et slikt basisområde ble som kjent brukt bare noen uker i løpet av sommeren, og ville derfor “rett som det var” ligge øde.*

Setervollen kan senere ha blitt etablert på trøpllassene samene hadde, for i 1742 fikk major Schnitler høre at to eldre og en yngre mann hadde tilhold på denne “Finnesæter”. Den ene av disse karene fortalte for øvrig at de ikke hadde noen særlig nytte av jakten, fordi “Lapp Finderne iidelig jage” (Bergsland 1992). Det må innebære at samene også drev fangst i området. Når det gjaldt å anvisse grensemerkene mot Sverige, anbefalte det samme vitnet Schnitler å spørre den “Lap-Fiind Morten Nilsen Som med Sit Sælskab holder til i disse Fielde og kand tale godt Norsk”, noe det neste vitnet også var enig i. Schnitler fikk for øvrig også høre om det frodige graset som vokser på de gamle trøpllassene, og at en del bønder tilegnet seg disse trøpllassene til “deris Egne Creaturer, og viiser Finnen der fra”. Kanskje noe slikt hadde skjedd på den gamle “Finnesæter” i Møsjødalen også.” (Fjellheim 1999)

Senere ble Møsjødalsvollen lagt under gården Langen (gnr.190/bnr2). I 1917 ble gården, samt bruksnummer 1 som var tilliggende fjellområder i Møsjødalen, solgt til en forretningsmann i Oslo. I 1925 ble Langen og Møsjødalen solgt videre til en annen forretningsmann i Oslo; Hans Wille. Wille kjøpte også Møsjødalen gnr.190/bnr. 3. Ola Berggård (1893–1979) forpaktet Langen og Møsjødalsvollen. Han drev bruket fram til 1951. (Bygdebok for Tydal bind 4:312) (For mer informasjon: Reidun Øverås)

Dagens eiere av Møsjødalsvollen er familien Wille i Oslo. De eier hele søndre del av landskapsvernområdet som ligger i Tydal kommune. Eiendommen er på ca. 77 000 mål.

Brukerne av Møsjødalsvollen hadde vei via Håvollen. Veien var ikke kjørevei, men brukt til kløving. Videre fra Møsjødalsvollen går veien til Vigelsjøen og Haftorstøten ved Hyddsjøen og derfra til Ljusnan i Sverige. (Ole Stuggudal fra Oppgarden skriver om denne veien i Trondheim Turistforenings årbok i 1929 (30, 31)).

Møsjødalsgården

Litt vest for Djupholet i Møsjødalen, nesten ei mils vei fra Stuggudalen, tett oppunder Vigl- og Skardsfjella, ligger det tufter etter Henning Jacobsens gård.

Henning Jacobsens (ca. 1671–1757) var fra gården Kirkvoll. Grensene for hans nye bruk i Møsjødalen ble fastsatt i en rettsak i 1739. Plassen ble forlatt som helårsbruk da Henning Jacobsen døde. Etterkommerne bosatte seg på Kirkvoll og brukte Møsjødalsgården som seter i lang tid. (Odd Svelmoe: *Henning Jacobsen og hans etterkommere. Jul i Neadalen*, Årsskrift for Selbu og Tydal Historielag 2013)

Ved Møsjødalsgården er det registrert to tufter som antas å være seter- eller gårdsrelaterte kulturminner. Den ene beskrives slik: *“Tufta er tilnærmet rektangulær og ser ut til å ha flere avdelinger med en større steinansamling i nord og en grop/kjeller i SV. Store deler av tufta har et steinsatt gulvlag som kjennes med jordboret. Midt på tufta i lengderetningen sees rester av ei sannsynlig grue/pipe.”* Den andre tufta ligger ca. 10 meter NV for den første: *“Tufta er tilnærmet rektangulær og ser ut til å ha flere avdelinger. Store deler av tufta har et steinsatt gulvlag som kjennes med jordboret.”* (Mattis Danielsen 2013)

Tuftene etter Møsjødalsgården ligger på familien Willes eiendom.



ANTAGELIG MURT GRUE I HUSTUFT FRA SISTE BRUKSPERIODE PÅ MØSJDALSGÅRDEN. VED HUSTUFTA ER DET OGSÅ OPPLAGTE STEINER SOM ANTAGELIG HAR VÆRT TRAPP. FOTO: MATTIS DANIELSEN, 2013

Øyvollen

Øyvollen (gnr.132/bnr.248) ligger på nordsida av Rien i Røros kommune. Vollen tilhører gården Sødal nordre (gnr. 132/bnr.258), og Reidun Båtnes og Jørgen Sødal er dagens eiere.

Øyvollen er en relativt stor setervoll med over 10 daa ryddet eng. Vollen var i drift som seter til 1953. Sommeren 2010 ble vollen brukt som beite for storfe (Øien 2011). Til Øyvollen er det kjerrevei fra Storelvavollen i Ridalen.

Vollen lå under Røros Kobberverk og ble en tid bygslet av Jon Jørgensen Valset som bodde på gården Valset (gnr. 132, bnr. 156), der også gården var bygslet av verket til den ble innløst i 1891 (Rørosboka III:353).

Jørgen Sødal skrev om dette i 1990: *“Den (vollen) ble anlagt i 1733 av Jon Jørgensen Valset, den tilhørte da gården Valset gnr. 132/bnr. 156. Den kom i Sødal nordres hender først på 1800-tallet. Det var Lars Henningsen Valset, som døde i Sødalen i 1803, som fikk Øyvollen til Sødal nordre.”* (Seterprosjektet 1990/91)

Seterstuggu er i god stand etter restaurering i 1976, fjøset, låven og sauefjøset har forfalt, stallen er intakt. Det har vært bryggerhus på vollen. Rundt vollen kan en se rester etter steingjerde.



ELDRE FOTO AV ØYVOLLEN SOM LIGGER PÅ NORDSIDA AV RIEN. EIENDOMMEN TILHØRER GÅRDEN SØDAL NORDRE.
FOTO: RØROSMUSEETS ARKIV



UTHUSA OG DEN GAMLE SETERSTUGGU PÅ ØYVOLLEN. FOTO: RØROSMUSEETS ARKIV



I 1976 BLE DET SATT OPP NYTT SETERHUS PÅ GRUNNMUREN ETTER DEN GAMLE SETERSTUGGU.
FOTO: RØROSMUSEETS ARKIV



ØYVOLLEN I 2015. DET ER BYGD EI HYTTE PÅ VOLLEN I TILLEGG TIL SETERHUSET FRA 1976, SOM SEES TIL HØYRE PÅ BILDET. VOLLEN ER SLÅTT RUNDT HUSENE. ELLERS ER DET NOE STORFEBEITE PÅ DEN TIDLIGERE VOLLEN, MEN GJENGROINGA ER LIKEVEL TYDELIG. FOTO: KNUT SIMENSEN, RØROSMUSEET

Råvollen

Råvollen (gnr.132, bnr 249) ligger ved Rien. Vollen eies i dag av Olav Ridal i Brekken. Eiendommen ble drevet som gårdsbruk fram til ca. 1970 og var bebodd fram til rundt 1980. Reidar Ridal var den siste som bodde der fast. Eiendommen har et dyrket areal på ca. 28 daa. Det går vei og sti fra Storelvavollen via Øyvollen til Råvollen. En annen sti som fører til Råvollen, går nordøst for Øyvollen. Fra Råvollen går det en gjengrodd sti videre til gamle Strickertvollen.

Både gårdene ved Aursunden og i Brekken brukte traktene nord i Ridalen, nordafor Rien og Tjerråa, til slåttemark og seterbruk. Lenge var dette bygseleiendommer under Røros Kobberverk, men bygselbrukerne kjøpte etter hvert eiendommene av verket. Råvollen var opprinnelig seter under en av gårdene på Valset. Siden ble vollen brukt av gården Sødal, Råa, gnr.76/bnr. 9. En av sønnene der, Ole Pedersen Sødal(1851–1933) bosatte seg fast på Råvollen først på 1880-tallet. Han kjøpte vollen av kobbervirket i 1896.

Etter at eiendommen ble fast bosett, fikk den dobbelt sett med hus – både sommerhus og vinterhus. Det er skrevet om Ole Pedersen Sødal, som etter hvert tok navnet Ridal og ble kalt Ridals-Ola, at han drev stort med fangst og fiske ved siden av gårdsdrifta. Sønnen Peder Ridal overtok gården, og han og kona Hanna fikk fem sønner som vokste opp på Råvollen (Rørosboka III:353).

Bror av dagens eier, Bjørn Ridal, fikk fradelte egen eiendom der sommerfjøset på Råvollen sto. Der har han bygd hytte og tre mindre uthus.

Sommerstuggu på vollen, som var den opprinnelige seterstuggu, er fraskilt og eies av Jan Kurås. Han har satt opp et frittstående anneks, utedo og vedskjul/vognbu på sin eiendom. Kurås har eget båthus fra 2008.



RÅVOLLEN HAR ET TOETASJES VÅNINGSHUS SOM BLE PÅBYGD PÅ 1940-TALLET, GEITFJØS MED 'FJØSSKJÆLE' OG LÅVE OVER. KUFJØSET, SOM VAR BYGD SAMMEN MED GEITFJØSET, ER REVET. DET HØRER BÅTHUS TIL EIENDOMMEN. TIL HØYRE PÅ BILDET SES SOMMERSTUGGU, SOM VAR DEN OPPRINNELIGE SETERSTUGGU PÅ VOLLEN. DEN ER FRASKILT OG EIES AV JAN KURÅS. HAN HAR SATT OPP ET FRITTSTÅENDE ANNEKS, UTEDO OG VEDSKJUL/VOGNBU. KURÅS HAR EGET BÅTHUS FRA 2008. FOTO: KNOT SIMENSEN, RØROSMUSEET 2015



GEITFJØSET ER OMBYGD TIL UMLEIEROM. HELE INNMARKA OMSLUTTES AV ET GAMMELT STEINGJERDE. NOE AV AREALET BLIR SLÅTT HVERT ÅR, ET LITT STØRRE AREAL HVERT TREDJE ÅR. I DAG ER RÅVOLLEN FRITIDSEIENDOM. FOTO: KNOT SIMENSEN, RØROSMUSEET 2015

Strickertvollen

Strickertvollen (gnr.132, bnr. 250) ligger på østsida av Rien. Vollen tilhørte gården Elvplass – Strickert (gnr. 98, bnr 1) i Brekken fram til 1922, da den ble solgt til A. Gulowsen i Oslo (Rørosboka II:314). Dagens eier er Tone Gulowsen.

Vollen var i lang tid Røros Kobberverks eiendom, men ble innløst av brukeren i 1864. Husa på Strickertvollen ble flyttet dit de står i dag i 1880. Før stod bebyggelsen nesten 1 km lenger nord. Der hadde den stått siden 1828 (Seterprosjektet Brekken skole).

Henning Strickert solgte vollen i 1922, men hadde fortsatt bruksrett. Seterdrifta opphørte i 1956. Storfedrifta opphørte før 1940. Vollen ble slått og fôret brukt fram til 1964.

Det går sti til Strickertvollen fra Storelvavollen via Øyvollen og Råvollen ved Rien.

Status ifølge Øien 2011: Strickertvollen er en liten, men åpen setervoll på ca. 9 daa. Innmarka er holdt i god hevd, men et parti av eiendommen er preget av gjengroing. Noe av arealet blir slått hvert år.

Da dagens eier overtok Strickertvollen, var samtlige av de gamle husa i svært dårlig forfatning, og det var ikke var mulig å bevare den opprinnelige seterbebyggelsen. Det ble satt opp nye hus på de gamle tomtene, og vollen har dermed både seterstuggu, fjøs, masstuggu og løe. Grunnmuren etter det gamle småfefjøset er godt synlig. Det eldste huset er i dag jakthytta som A. Gulowsen bygde på vollen 1922.



STRICKERTVOLLEN MED DEN GAMLE BEBYGGELSEN PÅ ØSTSIDA AV RIEN. VOLLEN TILHØRTE GÅRDEN ELVPLASS – STRICKERT I BREKKEN FRAM TIL 1922, DA DEN FIKK NY EIER. TIDLIGERE EIER HADDE FORTSATT BRUKSRETT OG SETRET DER I 1956. VOLLEN BLE SLÅTT OG FÔRET BRUKT FRAM TIL 1964. FOTO: RØROSMUSEETS ARKIV



STRICKERTVOLLEN VED RIEN SETT FRA SJØEN. FOTO: RØROSMUSEETS ARKIV



STRICKERTVOLLEN I 2015. VOLLEN HAR NYE HUS BYGD PÅ DE GAMLE TOMTENE. GRASET BLIR SLÅTT OG VOLLEN HOLDES I GOD HEVD RUNDT BYGNINGENE, MEN GROR IGJEN I UTKANTEN. FOTO: KNUT SIMENSEN, RØROSMUSEET

Litjkåsvollen, også kalt Sundvollen

Litjkåsvollen ligger på østsida av Rien. Den ligger under gården Sundet (gnr. 80/bnr.1 og 2) og tilhører Per Hjort (Rørosboka III:225).

Litjkåsvollen er en liten setervoll som ifølge Jon Hjorts beskrivelse for Seterprosjektet Brekken skole *“opprinnelig tilhørte en av gårdene i Feragen. Vollen kom under gården Sundet i 1894. Den gamle setra ble bygd i 1909, men det var seterdrift før den tid.”*

Det var setring på Litjkåsvollen fram til ca. 1948. Fram til ca. 1990 ble vollen slått årlig, og avlinga ble brukt til fôr. Ingen av de opprinnelige seterhusa er intakte. Den gamle seterstuggu har forfalt, og det er kun tufter etter fjøs og stall. Det ble satt opp ny seterstuggu i 1966. Det er også et lite uthus på vollen.

Setra har adkomst etter stien fra Riosen via Rihåvollen og videre til Litjkåsvollen.

Status i 2011 ifølge Øien: Den nederst delen av vollen ble fortsatt slått. Deler av vollen er åpen, noe gjengroing av vier. Eiendommen brukes i forbindelse med jakt, fiske og vedhogst.



LITJKÅSVOLLEN I 2015. FOTO: KNUT SIMENSEN, RØROSMUSEET

Rihåvollen

Rihåvollen (gnr. 92, bnr.1) er en stor, åpen voll som ligger ved Riosen. Den er seter under Skottgården østre i Brekken (gnr. 92, bnr. 1) (Rørosboka III:293). Dagens eier er Henning Tamnes.

Rihåvollen er en gammel voll, uten at det kan tidfestes nøyaktig når den ble ryddet. Den har hele tida tilhørt Skottgården. I 1930 fikk en bykar ved navn Christensen kjøpt husene på vollen og restaurerte disse. Han brukte setra som feriested samtidig som folket på Skottgården setra der. Setringa ble opprettholdt til 1976.

Seterhuset er i god stand etter restaurering i 1990 og brukes som fritidsbolig. Rihåvollen har en tømmerbygning som ble flyttet dit fra Jonasvollen i Hyllingsdalen.

Status i 2011 ifølge Øien: Fjøset har forfalt. Stallen er revet. Vollen har ei lafta løe i god stand, og ei løe med pulttak. Det er satt opp ei hytte på vollen. Vollen ble delvis slått og beita fram til ca. 1980. Fram til år 2000 ble arealet brukt til beite for sauer. Vollen er åpen, men er preget av begynnende gjengroing av kratt i visse partier. Dagens eier har oppført ny hytte på eiendommen.



RIHÅVOLLEN I 2015. RIHÅVOLLEN LIGGER VED RIHÅA. GJENVÆRENDE BYGNINGER ER GODT VEDLIKEHOLDT MED UNNTAK AV LAFTET LØE I SKOGEN I BAKGRUNNEN PÅ BILDET. HUS NR. TO FRA VENSTRE PÅ BILDET ER EI NY HYTTE OPPFØRT AV DAGENS EIER PÅ 1980-TALLET. VOLLEN SLÅS RUNDT SETERHUSET, MEN GROR IGJEN LANGS KANTENE. FOTO: KNUST SIMENSEN, RØROSMUSEET

Nedre Hyllingsvollen eller Flatavollen

Denne vollen (gnr. 101, bnr. 3) ligger i Hyllingsdalen, på nordsida av Hyllingen og er seter



JON I. SKOTT (F. 1917) MED HESTEN PÅ RIHÅVOLLEN. RIHÅVOLLEN, SOM LIGGER PÅ NORDSIDA AV RIHÅA, VAR SETER UNDER SKOTTGÅRDEN ØSTRE I BREKKEN. FOTO: RØROSMUSEETS ARKIV



RIHÅVOLLEN HAR LØE BYGD AV BJØRK, EN KARAKTERISTISK, MEN ETTER HVERT SJELDEN BYGNINGSTYPER I TRAKTENE. FOTO: KNUST SIMENSEN, 2015



GRUNNMUR ETTER ELDRE FJØSBYGNING PÅ RIHÅVOLLEN. FOTO: KNUK SIMENSEN, 2015

under Borgosen, (gnr. 101, bnr 3), også kalt Flata, i Brekken (Rørosboka III:324). Dagens eiere av gård og seter er Randi Finborud Borgos og Gunnar Borgos.

Ifølge skriftlige kilder ble Flatavollen anlagt i 1803, og har siden tilhørt gården Flata. Vollen ligger tett inntil en berghammer, og derfor er den også kalt Håmmårvollen. Navnet er brukt på eldre kart. Setra ligger på en breelvavsetning, et helt flatt område som strekker seg flere hundre meter ned til Hyllingen. Topografien kan også være opphav til navnet på plassen, slik det også er tilfelle for gården Flata i Brekken. I Rørosboka (bind III:324) oppgis det at gården har slåtter på begge sidene av sjøen. Etter jordskiftet avhjemlet i 1975 har ikke gården lenger noen eiendom på østsida av Hyllingen.

Setring med beitedyr ble avsluttet i siste halvdel av 1950-tallet, men fôret ble høstet og fraktet med hest ned til gården i Brekken til midt på 1970-tallet.

Flatavollen er en relativt stor, åpen setervoll i god hevd. En ny hovedbygning, satt opp i 2005, erstatter den gamle seterstuggu. Det ble satt opp ny løe og stall i 2014. Setra har 'masstuggu', vedskjul, storfe fjøs og småfe fjøs, begge istandsatt ca.1990. Alle husa, bortsett fra masstuggu, er i god stand. Rundt vollen er det murt små stekninger med steingjerde, og ellers har eiendommen vært innhegnet med 'enhåggå' – en type gjerde som er bygd opp av en jordvoll der det er satt ned gjerdestolper for trådgjerde. Oppå jordvollen ble det også lagt kvister av einer.

Sørvest for vollen har det vært drevet en større utmarksslått der det finnes tufter etter ei løe. Like utafor vollen, mellom vollen og Flatajønna, ble det på 1970-tallet satt opp ei lita bu på



fraskilt eiendom (gnr.101/bnr.7).

FLATAVOLLEN ER SETER UNDER GÅRDEN FLATA I BREKKEN. BILDET SOM ER TATT FØRST PÅ 1970-TALLET, VISER DEN GAMLE SETERSTUGGU, STEINMURT MASSSTUGGU, LØE OG STALL. VOLLEN VAR INNHEGNET MED GJERDE AV EINER OG MED GJERDESTOLPER MED TRÅD. FOTO: RØROSMUSEETS ARKIV



DET ER BYGD NYTT SETERHUS PÅ SAMME TOMT SOM DET GAMLE SETERHUSET STO. TO NYE HUS AV LAFTET TØMMER, LENGST TIL VENSTRE PÅ BILDET, ERSTATTER STALLEN OG LØA. DET GAMLE STORFEFJØSET OG SMÅFEFJØSET ER RESTAURERT. NY DASS ER SATT OPP VED STORFEFJØSET. DET ER PLANER OM Å RESTAURERE 'MASSSTUGGU' AV STEIN SOM STÅR VED SIDEN AV VEDSKJULET. DET BLIR DREVET FORBILLEDIG SKJØTSEL PÅ VOLLEN.

FOTO: GUNNAR BORGOS

Inne på vollen, like ved seterstuggu, er det registrert tufter etter hus. Tuftene vises som tydelige veggvoller (Anker/Stomsvik 2003).

Ved Flatatjønna var det tidligere synlig tuft etter en koie som etter tradisjonen tilhørte samene Kristian Kristiansen, Stor-Kristian. Like ens er det tufter etter samisk boplass ved Støvelbekkmyra vest for Flatatjønna.

I dag brukes Nedre Hyllingsvollen i forbindelse med friluftsliv, vedhogst, fiske og bærplukking. Vollen slås årlig og holdes i forbillig stand. Graset blir kompostert.

Røbekkvollen

Røbekkvollen (gnr. 90, bnr. 2 og 3) ligger ved Rødbekken, rett nord for Finnfloen naturreservat. Setra tilhører gården Lien i Brekken (gnr. 82, bnr. 2) (Rørosboka III:238). Både



STEINMURT MASSTUGGU PÅ FLATAVOLLEN. FOTO: RØROSMUSEETS ARKIV

gårdsbruket og setra eies av Liv Lien Røkke og Rolf Røkke.

Kildene sier at denne setervollen ble ryddet på 1800-tallet. Siden da har setra vært drevet av og tilhørt gården Lien. Røbekken, som vollen har navn etter, renner fra Røsjøen og ut i Hyllingen.

Jon Lien skrev i 1990 følgende om når setra ble anlagt: *“Kan ikke finne fram til noe årstall bestemt, men min tippoldefar Peder Larsen Feragen, som var født i 1794, fikk senere skjøte på setra av sin svigerfar Ole Larsen Feragen i 1854, som hadde drevet seterdrift der. Siden Peder Larsen Feragen fikk skjøte på setra i 1854 har den tilhørt og vært drevet som seter under gården Lien.”* (Seterprosjektet Brekken skole).

Setringa på Røbekkvollen opphørte 1965. Seterbebyggelsen består av seterstuggu, ei lafta bu (uthus), masstuggu og løe. Grunnmuren fjøset sto på, ligger på østsida av eiendommen. Eieren har båthus og ei lita bu ved Hyllingen. Bua, som ble restaurert i 2014, ble flyttet fra Pengeholmen i Hyllingen til stedet den står i dag.

Status 2014: Seterhuset, som ble restaurert i 1966/67, er i god stand. Det brukes som fritidshus og leies ut i forbindelse med jakt. Enga er i alle år delvis holdt åpen ved slått, men vierkratt vokste seg like vel innover langs kantene. Sommeren 2014 ble noe av dette krattet fjernet, og det ble utført en mer omfattende slått. Det er fradelt en hytteeiendom, Røbekkbua, øst for setervollen. Eier er Olga Mary Kurås. (Se også vedlagt utdrag av intervju med John Lien, 1994.)

Haugavollen/Øvre Hyllingsvollen

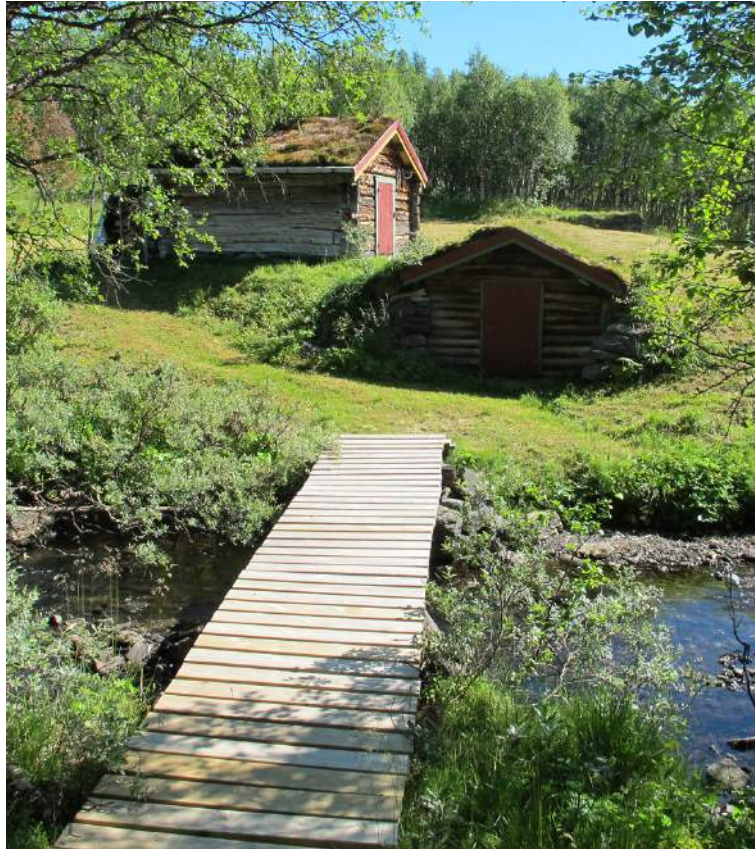
Haugavollen (gnr.90/bnr.1) ligger ved nordbredden av Hyllingen med utsikt utover sjøen.



RØBEKKVOLLEN I HYLINGSDALEN ER SETER UNDER GÅRDEN LIA I BREKKEN. FJØSET, LENGST TIL HØYRE PÅ BILDET, ER REVET. FOTO: RØROSMUSEETS ARKIV



RØBEKKVOLLEN I 2015. SETERBEBYGGELSEN BESTÅR AV SETERSTUGGU, EI LAFTA BU (UTHUS), MASSTUGGU OG LØE. VOLLEN BLIR SLÅTT NÆRMEST BYGNINGENE. FOTO: KNUK SIMENSEN, RØROSMUSEET



Eiendommen har vært seter under gården Haugen (gnr.90/bnr.1) i Brekken. Ane Lisabeth og [KLOPPA OVER RØBEKKEN, MASSSTUGGU – JORDKJELLER – OG EI LAFTA BU PÅ RØBEKKVOLLEN.](#)

FOTO: KNUT SIMENSEN, 2015

Karl Skjei anla ny gård på Haugens eiendom på Sølendet først på 1970-tallet, og setervollen ble overdratt til det nye bruket. Setringa opphørte i 1972. Dagens eier av seterbebyggelsen på Haugavollen er Ketil Skjei.

Ane Lisabeth Skjei skrev i 1990: *“Det har sikkert vært seterdrift i Hyllingsdalen i flere hundre år. Det er hustomter på flere plasser i tillegg til den eksisterende setra. Årstallet på fjøset på setra er 1765. Min tippoldefar døde i 1850 på setervollen på sørsida av Hyllingen, 35 år gammel. På den tiden ble det setret på begge sider av sjøen. Rundt 1830 var det en som også var fastboende på den nåværende setervoll. Han het Knut Jørgensen.”* (Seterprosjektet Brekken skole)

I Rørosboka gis samme opplysning: *“Det var så mange som hadde en eiendom i Hyllingsdalen i svunnen tid, og ikke bare fra Brekkebygda. Man bygslet slått, og man la an setervoller. Siden ble der kjøpt, dvs. man kjøpte litt, og så stjal man mer attåt – man fikk iallfall tak i det på noenlunde ærlig vis. En mann forsøkte seg også som fast vinterbuende der oppe i Hyllingsdalen – det var Knut Jørgensen Feragen (som var 44 år 1801, bruksbonde og gift med Ingeborg Jokumsdatter – 38 år.) (...) ..., og sikkert er det at han på sine eldre dager var vinterboende en tid på den nåværende Haugavollen på nordsida av sjøen Hyllingen. Den gang kaltes vollen for Ellingsvoll. (...) På Haugen hadde man helt ned til 1860-åra seter og seterbruk på annen side av sjøen, og man har denne gamle vollen nå også – som attlagt.”* (Rørosboka III: 276)

Beskrivelsene i Rørosboka bekrefter at det har vært anlagt flere setre ved Haugavollen på nordsida av Hyllingen. I tillegg til den nåværende vollen er det tufter etter det som omtales som



HAUGAVOLLEN I HYLLINGSDALEN VAR SETER UNDER GÅRDEN HAUGEN I BREKKEN. FOTO: ARNE MIKKELSEN 1944, RØROSMUSEETS ARKIV



HAUGAVOLLEN I HYLLINGSDALEN 1944. FIRE GENERASJONER HAUGEN VED SETERSTUGGU. FRA VENSTRE: KARI HAUGEN (F. 1905), ANE LISABETH HAUGEN (F. 1937, GIFT SKJEI), BERIT HAUGEN (GIFT KRINGBERG), ANE LISABETH HAUGEN (1859–1948), JOHN HAUGEN SEN (FØDT I 1879) OG JOHN HAUGEN JR. (FØDT 1907). FORAN FRA VENSTRE: JENNY HAUGEN (GIFT POLLESTAD), GJERTRUD HAUGEN (GIFT SUNDT) OG JORUN HAUGEN (GIFT STENVOLD). FOTO: ARNE MIKKELSEN, RØROSMUSEETS ARKIV



DET ELDSTE BILDE AV HAUGAVOLLEN. ÅRSTALL UKJENT. FOTO: RØROSMUSEETS ARKIV

“Gammelvollen” og “Gammel-gammel-vollen”. På Haugens setereiendom ved Øversjøen



HAUGAVOLLEN I 2015. BEGGE SETERHUSENE, FJØSET, UTHUSET OG BÅTHUSET ER I GOD STAND. VOLLEN SLÅS RUNDT HUSENE, MEN GROR IGJEN FRA KANTENE. FOTO: KNUST SIMENSEN, RØROSMUSEET.

(østre del av Hyllingen) lå det en voll som ble kalt Kojevollen. Tuftene etter denne vollen er godt synlige i terrenget.

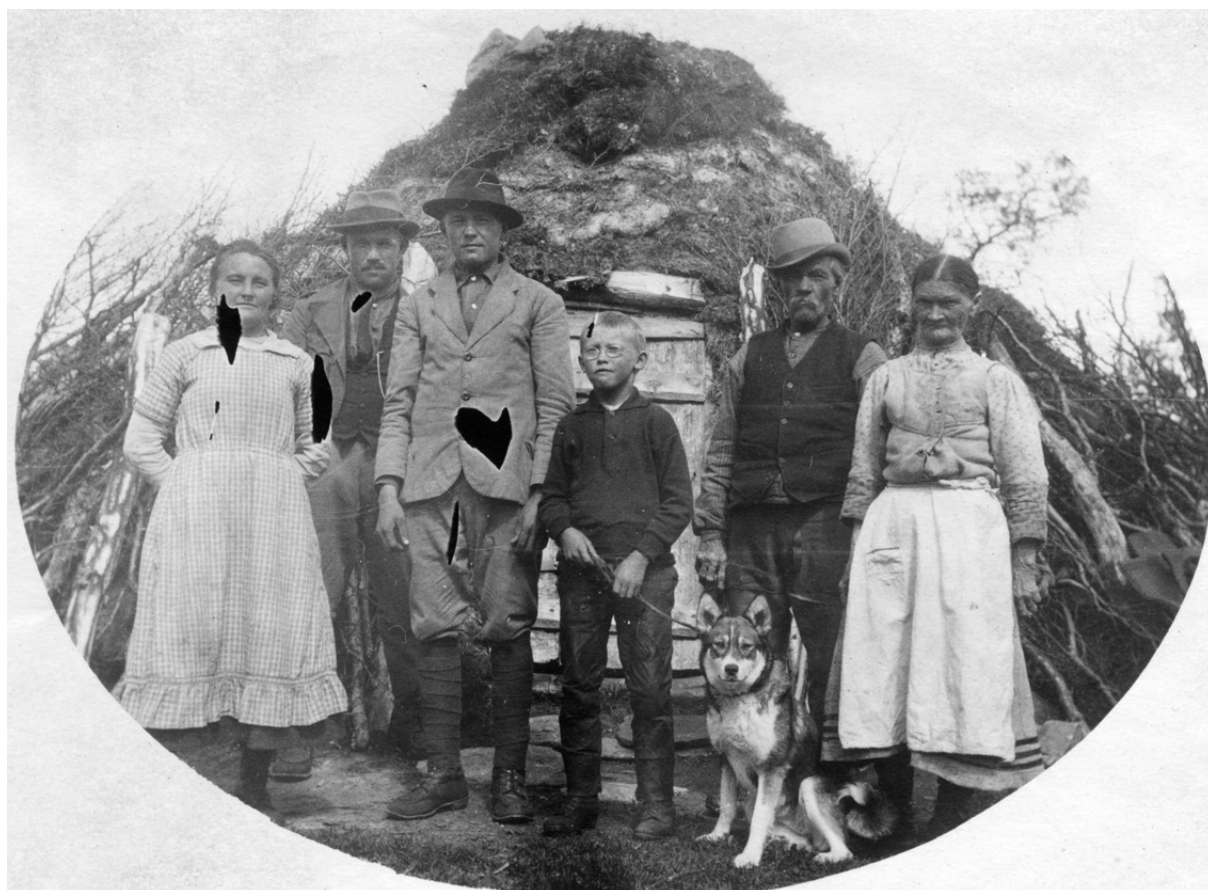
Status 2014: Innmarka på 5,5 daa består av åpen eng, men arealet er ikke slått de siste 30 åra. Vollen har to seterstuer og fjøs, og det er uthus og båthus på eiendommen. Bygningene er i god stand og brukes som fritidshus. Setra leies ut i forbindelse med jakt. På eiendommen Haugavollen er det fradelte sju eiendommer. Fem er bebygde med hytter. (Se også vedlagt utdrag av intervju med Ane Lisabeth og Karl Skjei.)

Jonasvollen

Jonasvollen (gnr.90/bnr.7) ligger på sørsida av Hyllingen, like vest for utløpet av Hydda i Øvre Hyllingen. Dagens eier er Arne Fjellheim.

Vollen har navn etter sammen Jonas Mortensen (1850–1933) fra Frostviken i Sverige. Mortensen dro med reinflokk sin til Gauldalsvidda. Mange av dyrene hans blandet seg med villreinen i område, han led store tap og måtte oppgi reindriften der.

Jonas Mortensen var gift med Junetta Elisabeth Jacobsdatter (1856–1950) fra Meråker-traktene, og de flyttet til Hyllingsdalen. Familien bodde i koie på Jonasvollen i mange år før Jonas Mortensen satte opp hus der i 1914. Jonas og Junetta hadde 11 barn. På Jonasvollen i Hyll-



BILDET ER TATT VED KOIA PÅ JONASVOLLEN I HYLINGSDALEN CA. 1925 OG VISER FRA VENSTRE: SIGNE DANIELSEN, MARTIN JONSSON, SIGNES TO SØSTERSØNNER OLE AUGUST FJELLHEIM (1905–1999) OG JONAS BARROCH (1915–2002), LENGST TIL HØYRE SIGNES FORELDRE JONAS (1850–1933) OG JUNETTA MORTENSEN (1856–1950). FOTO: RØROSMUSEETS ARKIV



JONASVOLLEN I 2015. SETERHUS/HYTTE OG UTHUSET ER GODT VEDLIKEHOLDT. I TILLEGG STÅR DET EI GAMME TIL HØYRE FOR SETERHUSET. VOLLEN BLIR SLÅTT RUNDT HYTTA, MEN RESTEN GROR IGJEN. FOTO: KNUST SIMENSEN, RØROSMUSEET.

ingsdalen holdt de både geiter og et par kyr (Melien: Viddas mor).

I Rørosboka er det nevnt at det var fast bosetting på Jonasvollen i forbindelse med reindrifta helt fram til ca. 1960 (Rørosboka III:359).

Seterstuggu og flere mindre bygninger er godt vedlikeholdt. Det er satt opp en jordgamme ved seterhuset. Vollen har flere gamle tufter og rester etter steingjerder mot nord (Anker og Stomsvik 2003). Vollen preges delvis av begynnende gjengroing. Arealene rundt husa blir slått, og ellers er innmarka noe preget av beiting (Øien 2011).

Hyddkroken

Hyddkroken (*Hadtanjohke* på samisk) ligger ved Hydda, ikke langt fra svenskegrensa, 795-800 m o h. Den gamle veien mellom Härjedalen og Trøndelag går forbi Hyddkroken. Dagens eiere er Haakon Horn, Francis Horn og Catarina Horn i Oslo.

Bosettinga i Hyddkroken er opprinnelig samisk. Samen Kristian Kristiansen, Stor-Kristian, fikk skjøte på eiendommen i 1833. Grensene for eiendommen er nøyaktig beskrevet i skjøtet. Der står det også beskrevet at *“Alt innenfor den solgte Strækning, som forøvrig tindeholder for det meste tørre Rabber, Bjergklumper, Flomyrer, samt Fiskekjerner, samt nogle Myrslåtter hist og her, hvilke formedelst den ringe Produksjon ikkun hvert andet Aar kunde afhøstes og da avles derpaa omtrent 4 à 5 Læs Myrhø, hvert Læs beregnet til 20 voger...”* (Rørosboka bind III:306)

Ole J. Røraas opplyste til Lappekommisjonen av 1889 at *“Af min Svigermoder, Lisbet Voldal, som døde antagelig for ca. 16 Aar siden paa Voldal, hørte jeg fortælle, at en norsk Lap, Stor-*



GÅRDEN HYDDKROKEN CA. 1940. HYDDKROKEN LIGGER VED HYDDA, IKKE LANGT FRA SVENSKEGRENSA, 795–800 M O H. BOSETTINGA I HYDDKROKEN ER OPPRINNELIG SAMISK. GÅRDEN HADDE FAST BOSETTING TIL 1953. FOTO: ARNE MIKKELSEN, RØROSMUSEETS ARKIV



BILDET ER TATT I HYDDKROKEN CA. 1940 OG VISER FRA VENSTRE KRISTINE NORDFJELL (F. 1901), MAGNAR NORDFJELL (F. 1935), JON ELIAS DANILESEN (F. 1932) OG SIGNE JONASEN DANILESEN (F. 1895). FOTO: ARNE MIKKELSEN, RØROSMUSEETS ARKIV

Christian, hadde eiet og været bosat i Hydkroken, og at han der havde 2 a 3 Kojer, uden at jeg veed om han eiede nogen Reen.” Ole A. Fjellheim opplyste 19.03.92 at rett øst for Hydkroken gård på andre sida av elva Hydda like ved svenskegrensen, er det en plass som heter Stor-Kristianvollen.

Den samiske boplassen Hydkroken ble tatt i bruk av Rasmus Estensen Kojan. Han bygde hus av stein på sørsida av elva. Sønnen hans, Kasper Rasmussen, setret på den gamle tomte, men solgte eiendommen til handelsmennene Ramm, Aas og Fahlstrøm på Røros. De bygde på et nytt sted. Fahlstrøm ble etter en tid eneeier.

Fahlstrøm solgte gården til Lars Hansen Ryen, fra Ryen østre like øst for Røros bergstad. Ryen solgte gården sin og flyttet til Hydkroken, men etter en tid måtte Fahlstrøm ta tilbake eiendommen, og han solgte den så til Abraham og Rasmus Kojan. Abraham solgte sin del til Jørgen og Ole Andersen Borgos. Brødrene Borgos og Rasmus Kojan flyttet til Hydkroken først på 1880-tallet. Etter hvert ble begge eiendommene solgt til kjøpmann Engzelius på Røros. Gården ble da leid ut til Marit og Kristoffer Sakstrøen. Sakstrøen fortsatte som bruker til han døde i 1948. Kona Marit og sønnen Kasper fortsatte å bo der til i 1953. Engzelius solgte eiendommen til Erik Horn i Oslo. Siden har Hydkroken vært feriested for familien Horn i Oslo (Rørosboka III:306).



HYDDKRIKEN CA. 1940. FRA VENSTRE: MARIT SAKSTRØEN, KRISTOFFER SAKSTRØEN SOM FORPAKTET HYDDKROKEN OG VAR BOFASTE DER, AGNES MIKKELSEN, MARIT LERBAKK, MAGNAR NORDFJELL (F.1935), KRISTINE NORDFJELL (F.1901), ANDERS NORDFJELL (1884–1972), KASPER SAKSTRØEN OG BERGER LERBAKK.

FOTO: ARNE MIKKELSEN, RØROSMUSEETS ARKIV

Status ifølge Øien 2011: De største engarealene og alle bygningene, med unntak av et naust, ligger nord for elva. Ingen av engene i Hyddkroken er i hevd i dag. Arealene er omgitt av steingjerder, som delvis er intakte. Bygningene er i bra stand med unntak av hovedbygningen på det vestlige bruket. Hovedgården har et stort uthus. Det er i dag tre adskilte husvære i Hyddkroken.

På sørsida av elva er det påvist hustufter i overgangen mellom tidligere dyrka mark og utmark. Kan være tufter etter hus og bu (Anker og Stomsvik 2003).

Gruvsjøvollen

Gruvsjøvollen (gnr.91/bnr.24) som ligger på østsida av Gruvsjøen, var samisk boplass, men ble tatt til seter under Volldalsgården (gnr. 95, bnr. 1). Dagens eier er Ola P. Skott.

Den samiske historien bekreftes i en klagesak fra Thomas C. Nielsen i 1794. Vollen ble tatt i bruk før gården ca. 1780, og var i bruk som seter under Volldalsgården fram mot 1900. Ola Skott overtok Volldalsgården i 1926. Han brukte ikke vollen som seter, men leide den bort til Oliver og Kari Østby, som setret der fra 1928 til 1934.

Volldalsgården var opprinnelig seter under Ryen i Brekken, Bent Voldal bygde opp Voldalsgården og fikk påskjønnelse fra kongen for å ha etablert et viktig sted for innkvartering (Rørosboka III:302).

Vollen har bygninger, tufter og flere spor etter bygninger. Det er registrert en mulig tjæremile ved vollen (Anker og Stomsvik 2003).



DEN GAMLE BEBYGGELSEN PÅ GRUVSJØVOLLEN SOM VAR SETER UNDER VOLLDALSGÅRDEN. DET ER I DAG BARE NOE AV TØMMERVEGGENE IGJEN AV SETERSTUGGU, MASSTUGGU LIGGER I RUIN OG FJØSET ER BORTE.

FOTO: RØROSMUSEETS ARKIV



BILDET VISER DET SOM ER IGJEN AV DEN GAMLE MASSTUGGU PÅ GRUVSJØVOLLEN. FOTO: KNUT SIMENSEN 2015



GRUVSJØVOLLEN I 2015. NY BEBYGGELSE LIGGER NEDENFOR DEN GAMLE VOLLEN. HER ER DET EI BU OG ET VEDSKJUL. FOTO: KNUT SIMENSEN, RØROSMUSEET.

Bygdebokforfatter Oliver Moen skriver i sin publikasjon På fallrepet, en minnekrans (1950) om samnen Pelle som bodde i ei koeie ved Gruvsjøbekken øverst i Hyllingsdalen. Pelle var for øvrig gift med Kirsti Torkildsdatter og hadde sønnen Johan. Moen skriver at det ikke var langt fra Pelles boplass til Gruvsjøvollen. Pelle hadde ikke rein, men drev med fiske og tjærebrenning. Ifølge Moen var det ennå i hans tid hauger med fururøtter, som var brutt opp og lagt til tork, å finne etter denne virksomheten.

Status 2014: Vollen hadde seterhus, fjøs, løe og masstuggu. Løa er restaurert til hytte.

Veier og ferdsel

Forbindelseslinjene i landskapet bærer en viktig del av historien. Gamle veier og ferdselsårer knytter sammen kulturminner og kulturmiljøer – og veiene er i seg sjøl viktige kulturminner som burde vært dokumentert og beskrevet.

Innafor Skardsfjella Hyllingsdalen landskapsvernområde finnes det fortsatt strekninger med handlagde kjerreveier – veier som var farbar med hest og kjerre. I forlengelsen av kjerreveiene er det stier der de måtte bruke kløv. Kjerreveiene ble anlagt ettersom transportbehovet økte, og det er rimelig å anta at de kom med seterbruket i området. Seterveiene ble brukt under flytting og til transport av materialer til setrene og når seterprodukter, fisk og bær ble fraktet til bygda.

Noen steder finnes det forseggjorte kjerreveier, men for det meste ble disse lagt i tørrlendt terreng der det var mest framkommelig. Det var ikke så nøye med veiens beskaffenhet bare lasset kom fram. Kjerreveiene hadde tre spor, ett for hver av hjulgangene og ett etter hestens tråkk. I sporene ble vegetasjonen enten tråkket i stykker av hestekoene eller kjørt ned av jernbeslåtte hjul. Da hest- og kjerretrafikken opphørte og traktoren overtok, ble mange gamle veier ødelagt.

I Røros-traktene var det for øvrig to sett med veier; sommergeier og vinterveier. Vinterveiene ble lagt over islagte sjøer og elver, frosne myrer og i åpent terreng der snøen blåste vekk.

Hyllingsdalsveien, som går fra Torsvollen til Kojevollen ved Vigelåa på nordsida av Hyllingen, er en gammel ferdselsåre. Fra Kojevollen går det sti videre innover mot Mårråsklumpen og over til Hyddkroken. Den første strekningen av Hyllingsdalsveien, fra Torsvollen til Blomsterhaugen, ble istandsatt maskinelt i 2000. Fra Blomsterhaugen og videre innover dalen er veien i opprinnelig stand. Det gjelder også veien som tar av til Røbekkvollen. Disse strekningene ligger for det meste direkte i terrenget nesten uten opparbeiding. Kun noen steder er det gamle grustak der det er tatt ut masse til forbedringer av veien. Hyllingsdalsveien er stengt med bom.

Veier brukt av beitedyr og til hestetransport påvirket floraen langs veikantene, både på grunn av tråkk og gjødsling. På Hyllingsdalsveien vokser blant annet den sjeldne arten *veirapp* (*poa supina*), på svensk *trampgrøe*, en grasart som i Norge har utbredelse kun i østlige deler av Trøndelag. (Elven:2004) Veirapp er å finne nettopp på gamle seterveier, på stier, tun og i beitemark.

Fra Storelvavollen, som ligger langs Ridalsveien (utenfor verneområdet), er det gammel veitrasé til Øyvollen og videre til Råvollen. Fra Råvollen er det sti til Strikkertvollen. Det går også en gammel vei mellom Røbekkvollen i Hyllingsdalen og Strikkertvollen ved Rien.

På vestsida av landskapsvernområdet går det en vei som tar av fra Torsvollveien over Tuvs-lættet til Litjvollen og til Riosen. Denne veien er opparbeidet til bilvei for sommertrafikk. Fra Riosen går det sti inn i landskapsvernområdet til Rihåvollen og videre til Litjkåsvollen. Denne stien kan tidligere ha vært i bruk som kjerrevei. Den har steinsettinger som viser at den kan ha vært opparbeidet. Stien preges i dag av gjengroing.

Fra Volldalen er det en kjerrevei sør for Gruvsjøen til Hyddkroken. På østsida av sjøen tar det av en sti til Gruvsjøvollen. Fra Hyddkroken går det sti videre over fjellet og inn i Sverige. Ferdse-len over fjellet har i sin tid foregått til fots eller med hest og kløv. Sporene i terrenget er svake.

Den “nye” mellomriksveien over Vauldalen, dagens veiforbindelse, var ferdig bygd i 1854.

På Tydalssida av landskapsvernområdet går det setervei fra Stuggusjøen til Håvollen og en svak sti videre til Møsjødalsvollen.

Det både ligger og har ligget båter ved mange vann i verneområdet. Hovedformålet med disse er fiske. Ved Rien og Hyllingen har også bruk av båt til transport vært viktig. Dette kunne være for å frakte varer til og fra setrene, men også for å lettere kunne nå moltemyrer og utmarksslåtter rundt vannene. Mange setre hadde derfor båthus i nærheten av setra.

Trekk- og flyttleier for tamrein

Innenfor landskapsvernområdet finnes det også naturlige trekkleier for tamreinen. Både *Saanti sijte* og *Gåebrien sijte* (barmarksbeitene) har sine flyttleier gjennom landskapsvernområdet til og fra vinterbeitene som ligger lenger sør.

Reinen benytter ulike sesongbeiter gjennom året, og det er faste trekkleier både innenfor og mellom beiteområdene. Landskapselementer som sjøer, dype daler, berg eller lignende er med å styre reinens adferd i landskapet.

Slike leier benyttes også når reingjeterne aktivt fører reinflokken fra et beiteområde til et annet (flyttleier). Gjeterne nyttiggjør seg leiene som det er naturlig for dyra å følge i terrenget. Det kan også være vanskelige passasjer i landskapet der reinen aktivt må ledes og føres forbi. Slike steder omtales som ei drivingslei.

Flyttleiene i verneområdet går stort sett nord – sør og følger høydedragene i landskapet. Trekkleiene har ikke et så systematisk retningsbilde, men følger de samme leiene som reinen har fulgt i flere hundre år. Mer informasjon om trekkveiene i området finnes på: www.reindriftno.no.

Gruvedrift

Innafor landskapsvernområdet Skardsfjella Hyllingsdalen ligger Gruvsjøfjellet og Gruvsjøhøgda. Navna forteller at det har vært gruvedrift der, og denne virksomheten er nevnt i Rørosboka: *“Gruvsjøen ligger 3 km øst for Dalvolsjøen, er like stor som denne, men ligger 8 meter lavere. På dens østre side hadde i gammel tid Volldalen seter, og der var det også en jerngruve. Litt malm ble kjørt derfra til Ljusnedals bruk, men transporten ble for lang.”* (Rørosboka III:192).

H. Dahle skriver i boka *Røros Kobbervært 1644–1894* (side 37) om “Brekken Skjærp” som var påbegynt i 1687 og nedlagt i 1691. Kan det være Gruvsjøgruva han beretter om?

Referanser, kilder og litteratur

Anker, Marie Louise og Stomsvik, Knut Harald: *Kulturminner i Sylan og Hyllingsdalen landskapsvernområder*, Sør-Trøndelag Fylkeskommune 2003

Fjellheim, Sverre og Stångberg, Anders: *Samiske kulturminner og kulturlandskap innafor Sylan og Hyllingsdalen landkspasvernområde*, Sametinget 2004

Øien, Dag-Inge: *Kartlegging av verdifull kulturmark i Skardsfjella og Hyllingsdalen landskapsvernområde*, NTNU 2011

Fjellheim, Sverre: *Gæbrien sijte – en sameby i Rørostraktene*, eget forlag 2012

Moen, Oliver: *På Fallrepet. En minnekrans*, Ødegårds trykkeri, Røros 1950

Rørosboka bind III, 1937

Bygdebok for Tydal bind IV, 1994

Svelmoe, Odd: “Henning Jakobsen og Hans etterkommere”, *Jul i Neadalen, Årsskrift for Selbu og Tydal Historielag* 2013

Melien, Hans: *Viddas mor. Signe Danielsen fra Elgå*, Grøndahl & Søn forlag A/S, Oslo 1975

Lid: *Norsk flora*, Red. Reidar Elven 2004

Seterprosjektet, innsamling av dokumentasjon ved Brekken oppvekstsenter 1990/91. Utført av elevene ved skolen.

<http://faktaark.naturbase.no/Vern?id=VV00002766>)

Bergsland, K. 1995: Om sydsamiske dialekter og stedsnavn i Fragment av samisk historie Foredrag Saemien våhkoe (Fjellheim, S.), Sør-Trøndelag og Hedmark Reinsamelag, Røros

Fjellheim, Sverre 1999: *Samer i Rørostraktene*, Snåsa

Fjellheim, Sverre og Stångberg, Andreas 2004: *Samiske kulturminner og kulturlandskap innafor Sylan og Hyllingsdalen landskapsvernområder*.

Løøv, Anders 1991: Lappekommisjonen av 1889. Del 1. Transkribert og bearbeidet av Anders Løøv. *Dovletje I. Snåsa*

Schnitler, Major Peter 1962: *Major Peter Schnitlers grenseeksaminasjonsprotokoller 1742–1745*, utgitt av Kjeldeskriftfondet Bind I ved Kristian Nissen og Ingolf Kvamen. Oslo.

Tøsse, Sigvart 1994: *Bygdebok for Tydal*. Gards- og slektshistorie for Østby, strekningen Nebrua – Fossan, Løvøya, Moen og Stugudal. Bind 4

Vedlegg 1: Beretning fra John Lien, setereier i Hyllingsdalen

Utdrag fra intervju med John Lien (født 1925), 1994. Han forteller om gården Lien i Brekken (gnr.82/bnr.2) og om Røbekkvollen i Hyllingsdalen (gnr.90/bnr.2 og 3):

Arealene

Gården Lien i Brekken har et totalt eiendomsareal på 7 600 mål, av dette var 114 mål fulldyrka innmark i 1994. Gården er fortsatt i drift i 2015.

Da John Lien overtok gårdsbruket i 1954, hadde gården 40 mål innmark. Jordene var den gangen bare overflatedyrka.

Røbekkvollen

Liens setereiendommen Røbekkvollen i Hyllingsdalen utgjør ca. 6000 mål av gårdens totale utmarksarealet. På Sølendet i Brekken har gården en utmarkseiendom på 325 mål.

Setervollen i Hyllingsdalen har ca. 4–5 mål overflatedyrka jord. John Lien forklarer i intervjuet at størrelsen på setervollene var avpasset den gjødselmengden dyra produserte i seterfjøset i løpet av sommeren. Vollen kunne ikke være større enn det en hadde naturgjødsel til. For lite gjødsel ga skinn avling. For å øke gjødselmengden blandet de svartjord i gjødsla. Røbekkvollen, eller Liavollen i daglig tale, ligger 13 kilometer fra gården Lien i Brekken. Vollen har navn etter Røbekken som kommer fra Røsjøen, går gjennom Røtjønnan, renner gjennom Røbekkvollen og ut i Hyllingen.

Seterveien ble av John Lien beskrevet som både lang og dårlig. De 8,5 kilometerne fra Torsvollen til Røbekkvollen var den gangen seterbruket var i hevd, kun en enkel, handlaget kjerrevei.

Fra Lien i Brekken flyttet de til setra i Hyllingsdalen hvert år rundt 10. juli. Om høsten flyttet de til bygda igjen når skolen skulle begynne, ca. 23. september. De tre setereierne i Hyllingsdalen flyttet aldri samtidig. De på gården Haugen flyttet gjerne først og var på setra lengst utover høsten.

1965 var det siste året med setring på Røbekkvollen.

Buskap

Fram til 1954, da John Lien overtok drifta, hadde gården 6–7 mjølkekyr og 3–4 ungdyr, 7–8 sauer og 10–12 geiter, samt gris og alltid hest. Det måtte være dølahest, fortalte John Lien. Den var større og kraftigere enn en fjording. Bestefar til John Lien kjørte transittgods mellom Tännäs og Røros. Gårdsokse holdt gårdene i Brekken etter tur.

Etter at Karen og John Lien overtok gården, begynte moderniseringa av bruket. Besetninga ble større etter hvert som de greide å rydde ny jord, og fôrgrunnlaget økte. De nye brukerne hadde opp til 11 kyr, og flere ungdyr. De sluttet å holde geiter og sauer, og smått om senn ble den gamle kurasen sidet trønderfe og nordlandsfe, også kalt rørosku, skiftet ut med NRF. Lien sluttet å holde geiter først på 1950-tallet, og saueholdet ble avviklet i begynnelsen av 1960-åra.

Den siste hesten på gården ble levert i 1965. Lien kjøpte traktor i 1963. – Hesten sto som reserve i to år, fortalte John Lien. Etter at traktoren var tatt i bruk ble gårdsarbeidet lagt om.

Med traktorbruk måtte de gjøre unna så mye som mulig av kjøringa utover høsten mens det gikk an å bruke hjuldning. I den tida de drev med hest, måtte de vente på sledeføre før de kunne ta til med kjøringa – det gjaldt både innmarks- og utmarkskjøring. Med hest som trekraft måtte det meste av det som skulle hentes inn til gården – utmarksfôr, vollhøy, torv og ved – fraktes til gårds mens det var sledeføre.

Beite og fôrproduksjon

Gårdene i Brekken organiserte utmarksbeitene i havnegrupper. Et visst antall gårder slo sammen utmarksarealene de hadde i bygda og opprettet felles beitemark. Felles havning ble beregnet etter skyldøre, en stor eiendom med stor skyld hadde stor havnerett. Gården Lien var med i Nordre havnegruppe. De leide inn gjeterer som passet dyra slik at de ikke kom inn på innmark. Det var mange dyr med i fellehavningene, blant annet 22 hester. To bruk hadde to hester.

Havneområdene som lå til gårdene i Brekken, ble brukt om våren før folk og fe flyttet til setrene. Hver gård hadde sommerfjøs som ble brukt i den perioden. De var ofte i bruk litt om høsten også mens dyra beitet på 'nylågen', håbeite, før de ble satt inn i vinterfjøset.

I Hyllingsdalen var det gode beiteforhold for husdyra, men traktene har ikke alle steder så næringsrike beiter som i Brekken. Grunnen til det, mente John Lien, var at dyra aldri beita voksteren helt ned. Det førte til at beitene inneholdt en del 'gammelfynne', det vil si visnet gras fra året før. Etter Liens oppfatning inneholdt beitene i Hyllingsdalen andre grasarter enn i havneområdene i Brekken. Han fortalte at de beste beiteområdene var av to typer; 'gropkås' og 'finkås'. 'Finkås' består av finere, grannere arter. Denne vegetasjonstypen er å finne på morenejord, mens typen 'gropkås' vokser på svartjord. I Hyllingsdalen var det mere 'finkås', mens for eksempel Sølendet i Brekken, der det ble drevet en omfattende utmarksslått, hadde nesten bare 'gropkås'.

Like vel hadde Liavollen mange markaslåtter i Hyllingsdalen. Den gangen John Lien var med og gjette dyra, var det spor etter 'stakkeng' å se helt oppunder Røsjøhøgda, helt innpå snaufjellet. Denne utnyttelsen forteller sitt om omfanget fôrhøstinga hadde i det førmekaniserte jordbruket.

John Lien var med og hentet utmarkshøy fra Hyllingsdalen. Det ble hentet etter at det var kommet bra med snø slik at de fikk sette truger på hesten. Gården hadde den gangen ca. 30 høystakker på Sølendet og 8, 10 eller 12 stakker ved setra i Hyllingsdalen. Lien var med og slo i marka fra 1939 til 1946.

På vollen ble 'frauhoyet', avlingene fra gjødslet eng, oppbevart i løe. Vollen ga fra 6 til 7 Påvinterlass med 'frauhoey'. Ett vinterlass er beregnet til ca. 360 kilo. Høyet fra utmarksslåttene sto i stakker til det ble hentet. En høystakk inneholdt ca. ett og et halvt lass.

John Lien fortalte i intervjuet om markaslåtten og om arbeidet med å sette opp høystakkene. Han snakket om formen på stakken, og forklarte at fôret holdt seg like fint i stakk som i løe, forutsatt at stakken var satt opp på riktig måte.

Avkastning

Da John Lien overtok gårdsbruket i 1954, var brutto fortjeneste av gårdsdrifta 7000,- kroner. Av det skulle de kjøpe kraftfôr, kunstgjødsel og andre varer til drifta. John Lien måtte arbeide som snekker i tillegg, og han tjente den gangen kroner 3,30 per time for dette arbeidet.

Salgsproduktet fra storfebruket var smør. Smørlaget i Brekken ble drevet helt fram til 1976. Folk på Røros ville gjerne ha fjell- og gårdssmør fra Brekken, fortalte John Lien.

I 1972 gikk gården over til å levere melk til Røros meieri. Melka ble levert i spann som ble hentet to eller tre ganger for uka. Gårdens melkeleveranse kunne den gangen være 90 liter, fordelt på tre 'trettilitere', for hver levering.

Ved overtakelsen av gården drev Lien med rørosku, sidet trøndefe og nordlandsfe. NRF-rasen kom inn i besetninga på begynnelsen av 1970-tallet. Den første NRF-kua kostet 1600 kroner. Lien referer til en samtale med Torleif Valset som var A-kontrollør for gårdene i Brekken. I den tida Valset hadde stillinga, like før 1940, var toppytelsen for rørosrasen på 2500 liter i året. Røroskua hadde middels slaktevekt på 250 kg.

Et annet viktig gårdsprodukt var geitost. – Vi brukte geitost i stedet for penger, fortalte Lien. Geitosten ble byttet mot andre varer hos en av de to landhandlerne i Brekken. Prisen på geitost holdt seg godt. Det var en form for fastpris både på mjølk og smør.

Fra setra i Hyllingsdalen ble det levert smør og ost på samme måte. Geitene sto drektige hele vinteren, 'kjeinga' skjedde siste dagene i april, og geitene produserte dermed mest melk om sommeren og litt utover høsten.

På Røbekkvollen brukte de ei brunostform som tok 3,5 kilo. Det ble produsert like mengder brun og kvit geitost. I gårdens egen husholdning brukte de bare litt av geitemelka i form av 'hæljamøssmør'. I det daglige kostholdet måte de nøye seg med hvit ost kokt av kumelk. Den var ikke for salg.

Kjøtt av storfe var også en av inntektskildene. Gårdens folk slaktet sjøl og kjørte kjøttet til Røros, eller det ble sendt med bussen. Fra 1963 hendte det at Lien kjørte slaktene til Røros med traktor. Som regel var det slakter Krog som tok imot varene. Huder av storfe ble også solgt.

Hver høst solgte gården sauekjøtt. Lammeslakt ble rundt 1960 betalt med 5 kroner per kilo, voksen sau med 4,50. En 50-kilos sekk med fôrblending kostet på samme tid kroner 16, 32 per kilo. Andre gårdsprodukter for salg var ull, som i 1960 ble betalt med 10 kroner per kilo for den fineste ulla. I Liens oppvekst ble det også solgt ull, men det meste av ulla fra gårdens sauer gikk den gangen med til produksjon av egne tekstiler.

Elgjakta kunne også være innteksbringende. 1952 ble jaktlaget enige å selge ett stort lår av elg for 5 kroner per kilo stek.

Det samme gjaldt rypefangsten. Den var en viktig biinntekt for mange i fjellbygdene. John Lien fortalte at han begynte med snarefangst tidlig i oppveksten. Før siste verdenskrig måtte de være fornøyd hvis de fikk inn 100 kroner i inntekt på snarefangsten. Betalinga var da 95 øre per rype.

'Snurrufangst' og bærplukking var noe alle drev med og regnet med som biinntekt. Alle plukka molte og solgte. – Det store molteåret 1927 var et eventyr! Mor til John Lien var på Røbekkvollen sammen med John og tre eldre søsken. I tillegg til alt arbeidet i forbindelse med seterdrifta plukket hun dette året 7 halvtønner med molte. Ved en anledning kjørte de tre halvtønner på lasstrille fra Hyllingsdalen på ett lass. Siste molta ble kokt opp og solgt for 35 øre per kilo under Rørosmartnan i februar 1928.

Vedlegg 2: Beretning fra Ane Lisbeth og Karl Skjei, setereiere i Hyllingsdalen

Utdrag fra intervjuet med Ane Lisbeth (f. 1937) og Karl Skjei i Brekken, 1994. De forteller om gården Haugen (gnr. 90, bnr. 1) og om setra Haugavollen/Øvre Hyllingsvollen (gnr.90/bnr.91):

Ane Elisabeth og Karl Skjei overtok gården Haugen i Brekken i 1970. Først på 1970-tallet anla de nytt gårdsbruk på gårdens utmarkseiendom på Sølendet. Setra Haugavollen ble overdratt til det nye bruket.

Arealer

Gården Haugen i Brekken hadde ca. 50 mål innmark. Tilhørende utmarkseiendom i Hyllingsdalen er på ca. 30 000 mål.

Gården hadde også utmarkseiendom på Sølendet der arealene besto av verdifulle slåtteeinger. Eiendommen på Sølendet hadde også stor verdi på grunn av bjørkeskogen. Gården hadde skogteiger også andre steder i Brekken. På Haugen brukte de ca. 12 favner ved på ett år. Enkelte år hogg de i tillegg ved for salg.

På Haugavollen er det 10–12 mål innmark – noe var pløyd jord, men det meste bare overflatedyrka.

Utmarka som lå inntil gården i Brekken, ble brukt til beite ca. tre uker hver vår, før seterflyttinga. Gården hadde sommerfjøs for kyr og småfe, både på gården og på vollen.

Haugavollen i Hyllingsdalen

I Rørosboka (bind III, side 276) står det at Haugavollen er nevnt under gården Haugen i kilder fra 1810. Tømmeret i fjøset på vollen har årstallet 1765 innskåret i røstet, og det heter seg at en mann med navn Knut Jørgensen Feragen ei tid var vinterboende på denne vollen.

Videre står det i Rørosboka at gården Haugen på 1860-tallet også brukte en setervoll som senere ble 'atlagt', på den sørøstre sida av Hyllingen. Etter tradisjonen døde Kasper Jonsen (1815–1850) på denne vollen. I skiftet etter han står det at han også eide og brukte den nåværende Haugavollen samt Gammelvollen, Gammel-gammelvollen og Kojevollen ved Øvre Hyllingen.

Ved jordskifteforretningen i 1884 ble gården Haugen tillagt en vidstrakt eiendom i Hyllingsdalen.

Hvert år rundt 10. juli flyttet folk og fe fra Haugen i Brekken til Haugavollen i Hyllingsdalen. Seterperioden varte til rundt 20. september. Alle husdyra var med på setra. På Haugavollen var det både kufjøs og småfefjøs. Som regel ble sauene fulgt innover til vollen før kyrne og geitene. Sauene gikk i marka hele døgnet, med unntak av den siste natta før flytting. De holdt seg i nærområdene rundt vollen og kom ofte ned til gjerdet og fikk salt.

Dyra gikk på gårdens egen utmark i Hyllingsdalen. Det var ikke vanlig å gjete. Budeia eller ungene fulgte dyra 'til veis', som de sa, lengre og lengre etter hvert som det led på sommeren. Utpå høsten ville dyra ned til bygda igjen, og da ble de fulgt over Vigelåa for at de skulle beite rundt Djuptjønna.

Det førte aldri til konflikt om dyra kom inn på naboeiendommene. Kyrne kunne ta fatt på hjemveien på egen hand og gå nedover mot Flatavollen. Seterfolket måtte da skynde seg etter og få dyra til å vende.

Mor til Ane Lisbeth Skjei setret på Haugavollen i 65 år. Siste året med setring var i 1972.

Bjørkeskogen i Hyllingsdalen ble kun brukt til seterbrensel. Det ble også tatt torv til å fyre med. Brenntorv ble tatt like ved setra. Vedskogen skulle spares. Brennverdien i torva ble vurdert som god, og det ble fyrte med torv når de kokte ost. Torvtaking var vanlig i Ane Lisabeth Skjeis oppvekst, og ungene hadde som oppgave å frakte torva til setra med trillebår. Torvtaking var arbeid for alle, vedarbeid var for karene. Det øverste laget av torvmyra, 'floen', ble tørket og brukt til å strø med i fjøset.

Buskap

Så langt tilbake som Ane Lisabeth Skjei (født 1937) kan huske fra hjemgården Haugen, besto besetninga av 11 melkekyr, fire-fem kalver, okse, 8-10 sauer, 8-10 geiter, en gris og som regel to hester. Gården hadde relativt lang vei og mye kjøring for å få fram vinterfôret fra setervollen i Hyllingsdalen og fra utmarksslåttene på Sølendet.

Hestens arbeidskraft var også viktig i annet tungarbeid som for eksempel møkkjøring. Sist i november hvert år var det dags for å gjøre dette arbeidet. På Haugen kjørte de ut gjødsla med en hest og to sleder. To mann var i arbeid – den ene kjørte mens den andre lastet. Gjødsla ble lagt i hauger utover jordet, og slik ble den liggende til vårs. Da måtte ungene være med og 'banke sund møkkveltan'. Det var tungt arbeid. Gjødsla fra sauene og hestene ble kjørt ut om våren.

På Haugen ble storfedrifta opprettholdt til i 1978, geiteholdet opphørte i 1957, mens hesten og sauene ble levert i 1970. I 1969 kjøpte Jon Haugen traktor. Før den tid leide gården traktorhjelp til maskinslåttene.

Det ble slutt på setringa i Hyllingsdalen noen år før gårdsdrifta ble nedlagt. Da de gikk over fra rørosku, sidet trønderfe og nordlandsfe, til NRF, ble det stor forandring på drifta. Fjøset på Haugavollen var for lite til de store NRF-kyrne.

Beite og fôrproduksjon

Gården Haugen hadde beiterett i lag med 16–17 andre gårder i Nordre havnegruppe. I 1883 ble det foretatt skifte av skogen i Brekken, for å sikre at alle skulle ha tilgang på bjørkeskog til ved. Hver enkelt gård hadde sine skoglotter. Haugen gård hadde for eksempel en skoglott i Ystre havnegruppe. I 1953 fikk Brekken elektrisitet.

Under det store skiftet i Brekken beholdt de marka uskiftet, den var felles eie der gårdene opprettet havnegrupper. Haugen brukte utmarksbeitet i Brekken to-tre uker om våren før seterflyttinga. Rundt 15.–20. juni ble dyra sluppet ut og flyttet til sommerfjøset. Sommerfjøset på gården ble slik bare brukt om våren. Etter seterperioden ble vinterfjøset brukt. Om høsten gikk dyra på håbeite på innmarka ved gården.

– Det er vanskelig å oppgi nøyaktige tall på fôrproduksjonen, fortalte Karl Skjei. – De så det på høystabbene om det var produsert nok vinterfôr eller ikke. Så det ut til å bli knapt med høy gjennom vinteren, måtte de 'ta måsså' i tillegg, eller de måtte avpasse antall vinterfôra dyr

til fôrforrådet. Under slåttten holdt de regnskap med antall hesjer som ble satt opp, og slik ble fôrproduksjonen sammenlignet med tidligere år.

'Måsså' er den lokale betegnelsen på reinlav. Haugen hentet reinlav i Vigelfjella. Det var særlig i de østlige bygdene i Røros at det ble sanket store mengder reinlav i fjella. Reinlaven ble kun brukt til stofefôr. Ane Lisabeth Skjei fortalte at småfeet fikk einer som 'attåtfôr'. Den ble revet på Sølendet, på områder med sandjord der det var godt med einer. 'Midtskogen' i høystakkene ble også brukt, både som fôr og til ved. Kokt bark av bjørk ble også utnyttet til dyrefôr, oppmalt og servert som en slags graut eller 'låg'.

Slåttten på Sølendet foregikk 14 dager før og 14 dager etter slåttten på hjemmejorda. Ane Lisabeth og Karl Skjei kan ikke anslå hvor mange lass høy som ble hentet fra Sølendet for året. Utslåtteiendommen på Sølendet ble aldri brukt til beite, og arealene ble slått bare hvert tredje år. Slåtteengene skulle stå uslått to år for å 'frø seg'. Graset skulle 'trees', sa de gamle. Da gikk næringsstoffene tilbake til jorda. Det var nødvendig på slåtteareal som ikke ble gjødslet. Haugen var den siste gården i Brekken som holdt markaslåttten på Sølendet i hevd.

På Haugens eiendom på Sølendet var det to høyløer. Resten av høyet ble satt i stakker. Det var kraftig fôr på Sølendet – på grunn av boniteten, fortalte Karl Skjei. Det ble brukt både til storfe og småfe. Som småfefôr var høyet fra Sølendet det beste. Dyra 'skredde' mindre når de fikk det. Det ble fôret med skogshøy en gang om dagen og ellers med 'frauhøy', høy fra gjødslet eng. Det ble gjort forskjell på fôrmengden til kyr med stor melkeproduksjon og til 'sinakyr' – de som hadde opphold i laktasjonen. Kraftfôr ble det brukt lite av, kun en periode etter kalving, men bare en liten kopp – ca. en halv liter om gangen til hver ku.

Slåttten på setervollen kom etter at engene på Sølendet var slått. I dårlige år kunne det, til tross for alle erfaringsbaserte beregninger, bli knapt med vinterfôr. Da måtte de skjære ned bjørkekviser med bladknopper og lauv for å holde produksjonen oppe til dyra kunne slippes ut på beite om våren.

På jordene på Haugen var det mye ljåslått, over halvparten av heimejorda i Ane Lisabeth Skjeis oppvekst. Jordene var bare overflatedyrket. Etter hvert ble den mest steinfrie jorda pløyd. Brekken Bulldoserlag ble opprettet i 1952, og etter den tid ble det forgang i jorddyrkinga i bygda.

Avkastning

På Haugen var det i Ane Lisabeth Skjeis oppvekst 11 personer i husholdningen. Om somrene ble det også leid inn en dreng.

Melkeproduksjonen på Haugen var den gangen ca. 2000 liter i årsgjennomsnitt per ku. På det meste ble det produsert 16-17 kilo smør per uke. Karene på gården sørget for å levere produktet på smørlaget i Brekken. Smøret ble levert ukentlig, osten kunne oppbevares lenger. Smøret ble veid på smørlaget, og inntekta notert.

Røros meieri ble etablert i 1953, og Haugen leverte melk dit fra ca. 1957. Det var melkelevering tre ganger i uka. På det meste kunne de produsere ca. 200 liter til hver levering. Melka ble fraktet til meieriet i 15-, 20- og 30-liters spann.

I seterperioden var salgsproduktet smør. Karene, som ellers var hjemme på gården og drev med slåttonna, kom til Haugavollen og hentet smøret. Det hendte også at en av ungene syklet til bygda med produktet. I tillegg ble det hver helg fraktet et ukeforråd med melk fra setra til slåttefolket på gården. Utenom dette solgte gården litt melk til faste kunder. Under og like etter andre verdenskrig kjøpte Brekken Sanitetsforening skolemilk til tre-fire barn som ikke bodde på gård. Det var fast avtale gjennom skoleåret.

Av geitemelka ble det produsert geitost, både hvit og brun. To osteformer var i bruk samtidig og ga til sammen fire kilo ost hver gang, to ganger per uke. Ostekokinga var arbeidskrevende, og det gikk med mye ved. Bestemor til Ane Lisabeth førte liste over ostproduksjonen. På Haugavollen var det god jordkjeller – ‘masstuggu’. Samvirkelaget i Brekken tok imot ost for videresalg. Haugen hadde private kunder også. De siste åra med geitedrift ble melka levert til Os meieri.

På Haugavollen solgte de melk til turister for 13 øre per liter. Rømme ble også solgt – til kr 4, 50 per liter de siste åra.

Salg av slakt var en del av inntektsgrunnlaget. Alle dyr ble slakta på gården. I Brekken var det faste bygdeslaktere. Kjøttet ble pakka i lerretposer og solgt til slakter Krog på Røros.

Hver vår ble noen av geitekillingene slaktet, og om høsten var det saueslakting. Gården solgte både geit- og sauekjøtt. Hver høst ble det slakta sau, ku eller okse til egen husholdning.

Ulla solgte Haugen til Brødrene Krogs Uldvarefabrikk på Røros. Skinn og huder ble levert til Samvirkelaget. Geiteskinna ble tørket og solgt under Rørosmartnan eller til omreisende skinnhandlere.

‘Snurrufangst’ og salg av småvilt var en sikker inntektskilde på alle gårdene i Brekken. Viltet ble solgt på Rørosmartnan. Ane Lisabeth Skjei nevner også at reinslakting ga inntekt til gården. Mange gårdbrukere i Brekken deltok hvert år når samene slaktet rein. Noen deltok med arbeidskraft, andre drev med oppkjøp og videresalg av kjøtt og skinn. Mange kjøpte opp skaller og ‘fætter’, leggsinn, til produksjon av finnsko.

Gården Haugen hadde rett til fiske i den fiskerike Haugatjønnna i Brekken, og ellers ble det fisket i Hyllingen.

