



**Verneområdestyret
Setesdal Vesthei,
Ryfylkeheiane og
Frafjordheiane**

Møteinnkalling

Utvalg: Verneområdestyret for SVR
Møtested: Bykle Hotell
Dato: 08.11.2021
Tidspunkt: 11:00

Eventuelt forfall må meldes snarest på tlf. 90505902. Vararepresentanter møter etter nærmere beskjed.



Ljosådalen naturreservat

Saksliste

Utvalgs- saksnr	Innhold	Sidetall
ST 30/21	Godkjenning av innkalling og saksliste	4
ST 29/21	Val av en representant til å skrive under møteprotokollen saman med styreleiar	4
ST 28/21	Orienteringer	4
RS 131/21	Referatsaker	4
RS 132/21	Tillatelse til å bruke helikopter i arbeidet med ettersakning av sau i Setesdal Vesthei, Livar Ravndal	
RS 133/21	Tillatelse til å transportere byggemateriale med helikopter i forbindelse med restaurering av bro ved Rallerstien i Frafjordheiane landskapsvernområde.	
RS 134/21	Tillatelse til transport med helikopter i forbindelse med skjøtselprosjekt i Vestvassdalen i Hægebostad kommune	
RS 135/21	Delvis innvilga søknad om bygging av båthus ved Vestre Langsvatn, 4/4 Olav Morten Heggland. Bygland kommune.	
RS 136/21	Tillatelse til å bruke helikopter i forbindelse med frakt av material og utstyr ved Litle Aurådalen turisthytte i Bykle kommune, SVR-LVO. Utvidelse av gittløyve i DS 86/21	
RS 137/21	Innvilga søknad om fasadeendring på hytte ved Gjuvasslegå, 48/4 Åsmund Haugen. Valle kommune.	
RS 138/21	Innvilga søknad om landing med helikopter i verneområdet SVR. Thor Harald Foss. Småtjønndalen i Langeid Drifteheia. Bygland kommune.	
RS 139/21	Åseral - SVR - Fosstjønn - Upsetjønn - vedtak - drifteveg	
ST 31/21	Høyringsuttale til Statkraft sitt revisjonsdokument for Ulla-Førre revisjonen	5
ST 32/21	Høyringsuttale til Otteråens Brugseierforening sitt revisjonsdokument for Otravssdraget	29
ST 33/21	Søknad om godkjenning av byggetiltak. Gjuvasslega 48/13 Olav Jan Nomeland	45
ST 34/21	Møteplan 2022- verneområdestyre SVR	51
ST 35/21	Eventuelt	53

ST 28/21 Orienteringer

ST 29/21 Val av en representant til å skrive under møteprotokollen saman med styreleiar

ST 30/21 Godkjenning av innkalling og saksliste

RS 131/21 Referatsaker

RS 132/21 Tillatelse til å bruke helikopter i arbeidet med ettersakning av sau i Setesdal Vesthei, Livar Ravndal

RS 133/21 Tillatelse til å transportere byggemateriale med helikopter i forbindelse med restaurering av bro ved Rallerstien i Frafjordheiane landskapsvernområde.

RS 134/21 Tillatelse til transport med helikopter i forbindelse med skjøtselprosjekt i Vestvassdalen i Hægebostad kommune

RS 135/21 Delvis innvilga søknad om bygging av båthus ved Vestre Langsvatn, 4/4 Olav Morten Heggland. Bygland kommune.

RS 136/21 Tillatelse til å bruke helikopter i forbindelse med frakt av material og utstyr ved Litle Aurådalen turisthytte i Bykle kommune, SVR-LVO. Utvidelse av gittløyve i DS 86/21

RS 137/21 Innvilga søknad om fasadeendring på hytte ved Gjuvasslegå, 48/4 Åsmund Haugen. Valle kommune.

RS 138/21 Innvilga søknad om landing med helikopter i verneområdet SVR. Thor Harald Foss. Småtjønndalen i Langeid Drifteheia. Bygland

kommune.

RS 139/21 Åseral - SVR - Fosstjønn - Upsetjønn - vedtak - drifteveg



Verneområdestyret
Setesdal Vesthei,
Ryfylkeheiane og
Frafjordheiane

Postadresse
Postboks 504
4804 ARENDAL

Besøksadresse
Garanestet, 4230 Sand

Kontakt
Sentralbord: +47 37 01 75 00
Direkte: +47

www.svr.no

Saksfremlegg

Arkivsaksnr: 2018/2342-3

Saksbehandler: Alf Odden

Dato: 02.11.2021

Utvalg	Utvalgssak	Møtedato
Verneområdestyret for SVR	31/21	08.11.2021

Høringsuttale til Statkraft sitt revisjonsdokument for Ulla-Førre revisjonen

Vedlegg:

- 1 Ulla-Førre - uttale til revisjonsdokument

Forvalters innstilling

Verneområdestyret godkjenner høringsuttalen. Høringsuttalen sendes til Norges Vassdrags- og energidirektorat innan høringsfristen 01.12.2021.

Fram til uttalen blir send, får verneområdeforvaltar fullmakt til å gjere mindre endringar i uttalen i samråd med styreleiar.

Saksopplysninger

Viser til høringsbrev frå Norges Vassdrags- og energidirektorat (NVE) datert 05.08.2021 og Statkraft sitt revisjonsdokument frå juni 2021.

I denne saka skal verneområdestyret ta stilling til utkastet til høringsuttale som ligg ved saksframlegget.

Bakgrunn

NVE fatta 14.11.2019 vedtak om igangsetting av vilkårsrevisjon for Ulla-Førre reguleringane. Vedtaket vart gjort på bakgrunn av eit felles krav om opning av revisjon frå Bykle, Suldal og Hjelmeland kommunar. Statkraft sitt revisjonsdokument vart sendt til NVE i juni 2021, og NVE sendte dette dokumentet ut på høyring 05.08.2021, med høringsfrist 01.12.2021. Ved ein feil vart ikkje SVR og fleire andre høringspartar tilsendt høringsbrevet før 07.10.2021. Revisjonsdokumentet bygger på Olje- og energi departementet (OED) sin mal for revisjonsdokument, kommunane sitt kravdokument for opning av vilkårsrevisjon frå 2018. Alle

desse dokumenta er tilgjengelige på NVE sine nettsider:

<https://www.nve.no/konsesjon/konsesjons saker/konsesjons sak?id=8134&type=V-1>

Dei konkrete tiltaka som blir omtala i verneområdestyret si høyringsuttale byggar på kommunane sitt kravdokument og verneområdestyret sine tidlegare innspel til kommunane

Saksførebuing frå forvaltningssekretariatet

Verneområdeforvaltar har hatt regelmessig kontakt med Suldal og Hjelmeland kommunar.

Verneområdeforvaltar har og delteke på eit samordningsmøte med Bykle, Suldal og Hjelmeland kommunar, Rogaland fylkeskommune og Statsforvaltaren i Rogaland. Det har og vore kontakt mot Miljødirektoratet og Norsk Villreinsenter-Sør.

Verneområdeforvaltar har og mottatt innspel frå grunneigarane gjennom møte i tilsynsutvala for verneområda i Suldal og Hjelmeland.

Uttalen for Ulla-Førre er så langt det er mogleg samordna med uttalen for Øvre Otra.

Rammer for revisjonsprosessen

I 2012 kom Olje- og Energidepartementet (OED) med retningslinjene: Retningslinjer for revisjon av konsesjonsvilkår for vassdragsreguleringer. Her blir dei overordna rammene for saksgang, prioriteringar og avvegingar i revisjonssaker fastlagt.

I følge retningslinjene vil hovudføremålet med revisjonane være å betre miljøforholda i regulerte vassdrag, men det blir understreka at miljøforbetringane må vegast opp mot kraftproduksjonen som er føremålet med konsesjonen. Føremålet med revisjonane vil og være å modernisere konsesjonsvilkåra.

Det blir understreka at revisjonen berre omfattar vilkåra og ikkje sjølve konsesjonen (som til dømes HRV, LRV og overføringar), og at privatrettslege tilhøve ikkje omfattast av revisjonen. Opprusting og utviding av eksisterande vasskraftanlegg (O/U prosjekt) vil og bli vurdert i revisjonane.

Retningslinjene slår og fast at mange aktuelle krav om avbøtande og kompensierende tiltak vil kunne påleggast konsesjonær gjennom standard naturforvaltningsvilkår, som vil bli innført i alle revisjonssakane. Dette medfører at avvegingane i revisjonssakane i hovudsak vil kunne reduserast til minstevassføring og magasinrestriksjonar. Innføring av standard naturforvaltningsvilkår gjer at relevante fagetatar får moglegheit til å fastsette krav som kan gje miljøforbetringar som ikkje går ut over kraftproduksjonen. Desse standardvilkåra er omfattande og det presiserast frå OED at slike pålegg må vurderast nøye i høve til nytte og kostnad av tiltaka. Det understrekast og at slike pålegg må skje innanfor dei føresetnadene og rammene som ligg i sjølve konsesjonen. Mynde til å fastsette slike pålegg er delegert til Miljødirektoratet når det gjeld anadrom fisk, NVE når det gjeld fysiske tiltak i vassdraga og Statsforvalteren når det gjeld friluftsliv, fisk og andre artar som til dømes villrein.

Andre relevante revisjonsprosessar

Ikkje mindre enn fire vilkårsrevisjonar, som påverkar våre verneområde, er nå på ulike stader i revisjonsprosessen. For Sira-Kvina ligg det føre ei innstilling frå NVE og den ligg til sluttbehandling i OED. For Ulla-Førre og Øvre-Otra reguleringane føreligg revisjonsdokumenta og saka er til behandling i NVE. For Røldal-Suldal er det venta at det blir opna for vilkårsrevisjon med det aller første.

Det er og komme fleire signal om at både NVE, og kanskje særleg OED, legg opp til at nærliggande revisjonar vil bli sett i samanheng. Dette er særleg aktuelt for revisjonar som omfattar område med villrein. I revisjonane for Aura og Hemsil som vart endeleg fastsett av OED i 2021, slo OED fast at revisjonane som påverka desse villreinområda skulle sjåast i samanheng. Heilt konkret gav dette seg utslag i at konsesjonærane vart pålagt å betale ein eingongssum til eit villreinfond. For Aura var summen på 10 millionar, mens den var på 2 millionar for Hemsil. Det gjekk og fram at andre konsesjonærar i desse villreinområda ville bli pålagt liknande innbetalingar i kommande revisjonsprosessar. Dette villreinfondet skulle finansiere nødvendige utgreiingar og konkrete avbøtande tiltak. Fonda skulle styrast av ei gruppe beståande av mellom anna NVE, kommunane og villreinlaget.

Vurdering

Vilkårsrevisjonen for Ulla-Førre reguleringane er ei svært viktig sak for verneområdestyret. Ulla-Førre har ført til store skader på naturmangfaldet, og ein slik vilkårsrevisjon kan opne for gjennomføring av avbøtande tiltak som kan ha stor positiv effekt for mellom anna villrein, fisk og friluftsliv. Det visast her til den konkrete omtalen av dei ulike tiltaka i høyringsuttalen.

Tiltak ein ønskjer å få gjennomført er mellom anna:

Villrein

- Flytting av turisthytta Storsteinen og omlegging av turistløyper til vestsida av Blåsjø og Svartevassmagasinet
- Oppretting av jaktfri sone i Steinbuskardområde
- Flytting av biltrafikk frå anleggsveg til tunnel ved Oddetjørndammen
- Finansiering av tiltaka gjennom eit villreinfond der alle konsesjonærane i villreinområdet betalar inn både eit eingongs beløp

Fisk, landskap og friluftsliv

- Miljødesignprosjekt med tilpassa minstevassføring og habitatforbetrande tiltak for laks, sjøaure og storaure i Førre og Tusso
- Periodevis slepp av vatn for å betre landskapsopplevinga ved Kviåna i Jøsenfjorden
- Mindre fysiske tiltak for lette friluftslivet i Gaukstøljuvet og Skorpevadhølen
- Tetting av overføringstunnel for å hindre erosjon og usikker is nedstrøms Osatjørn
- Landskapsforbetrande tiltak i Storåna og Gaukstølåna ved Mostøl

Dei skisserte villreintiltaka i heile Setesdal-Ryfylke vil ha ei samla kostnadsramme på om lag 50 millionar. I tillegg kjem om lag 20 millionar til gjennomføring av nødvendige undersøkingar. I uttalen ber vi om at Statkraft blir pålagt å betale inn ein eingongssum på 20 millionar til eit villreinfond. Det er svært viktig å være klar over at OED legg opp til at slike villreinfond skal finansiere alle undersøkingar og konkrete tiltak i 30 årsperioden fram til neste revisjon.

Minstevassføring i Førreåna og Tusso, basert på Q95, vil medføre eit netto produksjonstap på om lag 10.3 og 16.7 GWh/år. Slepp av vatn i Kviåna om sommaren, vil medføre et



produksjonstap på om lag 3 GWh/år. Til saman utgjer dette eit produksjonstap på 30 GWh/år eller 0.6% av den samla produksjonen i Ulla-Førre. I praksis vil produksjonstapet i Tusso og Førreåna bli ennå mindre. Miljøtilpassa vassføring etter miljødesignmetodikken viser seg som regel å bli langt mindre enn minstevassføring basert på Q95. Truleg vil det samla produksjonstapet for desse tre elvestrekningane bli på om lag 20 GWh/år.

Med tanke på dei enorme nettoinntektene Statkraft har frå Ulla-Førre, må dei skisserte krava i uttalen karraktriserast som måtehaldne.



Høyringsuttale frå Verneområdestyret for Setesdal Vesthei, Ryfylkeheiane og Frafjordheiane

Høyringsuttalen gjeld Statkraft sitt revisjonsdokument for Ulla-Førre reguleringane.

Verneområdestyret for Setesdal Vesthei, Ryfylkeheiane og Frafjordheiane har forvaltningsmynde for store areal som omfattast av revisjonen av konsesjonsvilkåra for Ulla-Førre reguleringane. Sjølv om dei største reguleringsmagasina ikkje inngår i verneområda, ligg store delar av nedbørsfeltet for reguleringa innafor grensene til landskapsvernområda Setesdal Vesthei-Ryfylkeheiane, Dyraheio, Lusaheia og Vormedalsheia, samt Steinbuskardet-Hisdal biotopvernområde.

Denne uttalen vil ta for seg fleire punkt i Statkraft sitt revisjonsdokument, men vil og ta opp tema som i liten grad er omtalt i revisjonsdokumentet. Hovudfokuset vil være på villrein, men og tema som fisk, landskap og friluftsliv vil bli vektlagt. Høyringsuttalen vil ha to hovudtema; dokumentasjon av konsekvensar av Ulla-Førre reguleringane og forslag til avbøtande tiltak. Effekten av avbøtande tiltak vil og bli omtala.

Verneområdestyret vil framheve at Statkraft sitt revisjonsdokument er strukturert og velskrevet, og såleis er eit godt utgangspunkt for den vidare prosessen.

På bakgrunn av dei store negative verknadane Ulla-Førre reguleringane har hatt for miljøet, er dei avbøtande tiltaka det blir bedt om svært viktig for å betre tilhøva for ansvarsartar som villrein og laks. Samstundes er krava som blir stilt svært tilbakehaldne sett i lys av den enorme innteninga Statkraft har frå Ulla-Førre.

Villrein

Innleiing

Som forvaltar av dei siste restane av vill fjellrein har Norge eit særleg ansvar. Villreinen har likevel fått det stadig vanskelegare. Lenge har leveområda blitt stadig meir fragmentert som ein følge at tekniske arealinngrep og menneskeleg ferdsel. Dei siste åra har og klimaendringar og sjukdommar som fotråte og skrantesjuka lagt ytterlegare press på villreinstamma. Alvoret er streka under ved at det i 2020 vart vedteken ein eigen forskrift om kvalitetsnorm for villrein. Føremålet med kvalitetsnormen er å bidra til at: *«villrein, og de ulike villreinområdene, forvaltes på en slik måte at internasjonale forpliktelser overholdes, og at nasjonale målsettinger om ivaretagelse av levedyktige bestander innenfor sine naturlige utbredelsesområder nås»*.

Når landets største kraftutbygging nå er oppe til vilkårsrevisjon, bør ein derfor strekke seg langt for å komme opp med konkrete og kraftfulle tiltak som gir ein reel forbetring av villreinens levevilkår. Ein må heller ikkje la seg stoppe av at ein, på tross av eit omfattande kunnskapsgrunnlag, ikkje har heilt sikker kunnskap om korleis eit avbøtande villreintiltak vil slå ut. På eit tidspunkt må seie at ein veit nok til å sette tiltak ut i livet, basert på prinsippa frå naturmangfaldlova om samla belastning og førevar- prinsippet. Mange av dei mest øydeleggande inngrepa er langt på veg irreversible, og kan ikkje avbøtast innafor rammene til denne revisjonen. Likevel kan det identifiserast fleire avbøtande tiltak som til saman vil medføre ein betydeleg forbetring av villreinstamma sine leveforhold. Det er verneområdestyret si klare oppfatning at desse tiltaka må få si forankring i revisjonen av konsesjonsvilkåra, og at Statkraft må påleggast å finansiere og gjennomføre desse tiltaka saman med dei andre konsesjonæra i villreinområde.

Den svært vanskelege situasjonen for villreinen i Setesdal-Ryfylke vil få ytterlegare fokus gjennom det pågåande arbeidet med kvalitetsnorm for villrein. Her vil det først bli gjennomført en klassifisering av

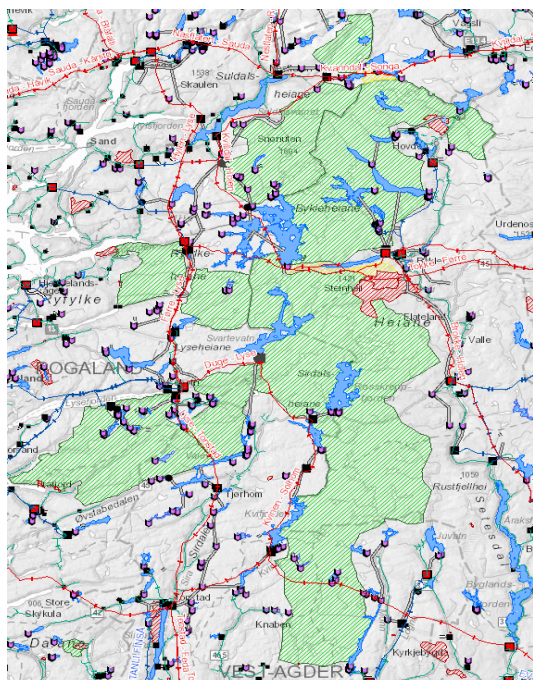
villreinområdet, og alt tydar på at det vil få status som «ikkje godkjent». I den påfølgande påverknadsanalysen og tiltaksplanen, vil truleg mange av dei avbøtande tiltak som er nemnt i denne uttalen bli løfta fram.

Ikkje mindre enn fem vilkårsrevisjonar er for tida aktuelle i dette villreinområdet. For Sira-Kvina og Vinje-Tokke føreligg innstilling frå NVE og desse er til behandling i OED. For Ulla-Førre og Otra reguleringane er revisjonsdokumenta nå på høyring. For Røldal-Suldal er det venta at det blir opna for vilkårsrevisjon med det første.

Villreinen og Ulla-Førre reguleringa

I Ulla-Førre sitt nedslagsfelt omfattar ein stor del av leveområde til vår sørlegaste villreinstamme. Dette er ein stamme som opplever store prøvinga frå naturen si side med både nedising, store snømengder og lite lavbeite. I tillegg kjem utfordringar knytt til dei mange vasskraftutbyggingane og forstyringar frå menneskeleg ferdsel ut frå hyttefelt, turistløyper og anleggsvegar.

Setesdal-Ryfylke er truleg det villreinområdet i landet som er sterkest prega av vasskraftreguleringar. Store utbyggingar som Vinje-Tokke, Røldal-Suldal, Øvre Otra og Sira-Kvina har på ulikt vis påverka villreinens bruk av område. Ulla-Førre var den største og siste store vasskraftreguleringa i dette villreinområdet. Det var og denne utbygginga som hadde dei største negative følgjene for villreinstamma. Særleg etableringa av Blåsjø skulle vise seg å få store negative konsekvensar. Viktige beiteområde og kalvingsplassar vart demd ned, og heilt sentral trekkveggar vart skore av. Anleggsvegar førte til meir ferdsel og auka forstyringar heilt inn i villreinens kjerneområde. Saman med dei allereie eksisterande reguleringsmagasina Svartevassmagasinet (Sira-Kvina) og Store Urevatn (Øvre Otra), har Blåsjø vise seg å medføre fundamentale endringar i villreinens trekkaktivitet og arealbruk. Det årvisse trekket mellom dei nordlege og dei sørlege delane av villreinområdet har i praksis stoppa opp, slik at ein nå har to delbestandar som forvaltast ulikt. I tillegg har det sentrale aust-vest trekket nærast stoppa opp, slik at ein nå har store areal på vestsida av Blåsjø og Svartevassmagasinet med svært lite villrein. Dette har mellom anna medført at det ikkje har vore villreinjakt på Hjelmeland statsallmenning dei siste 15 åra.

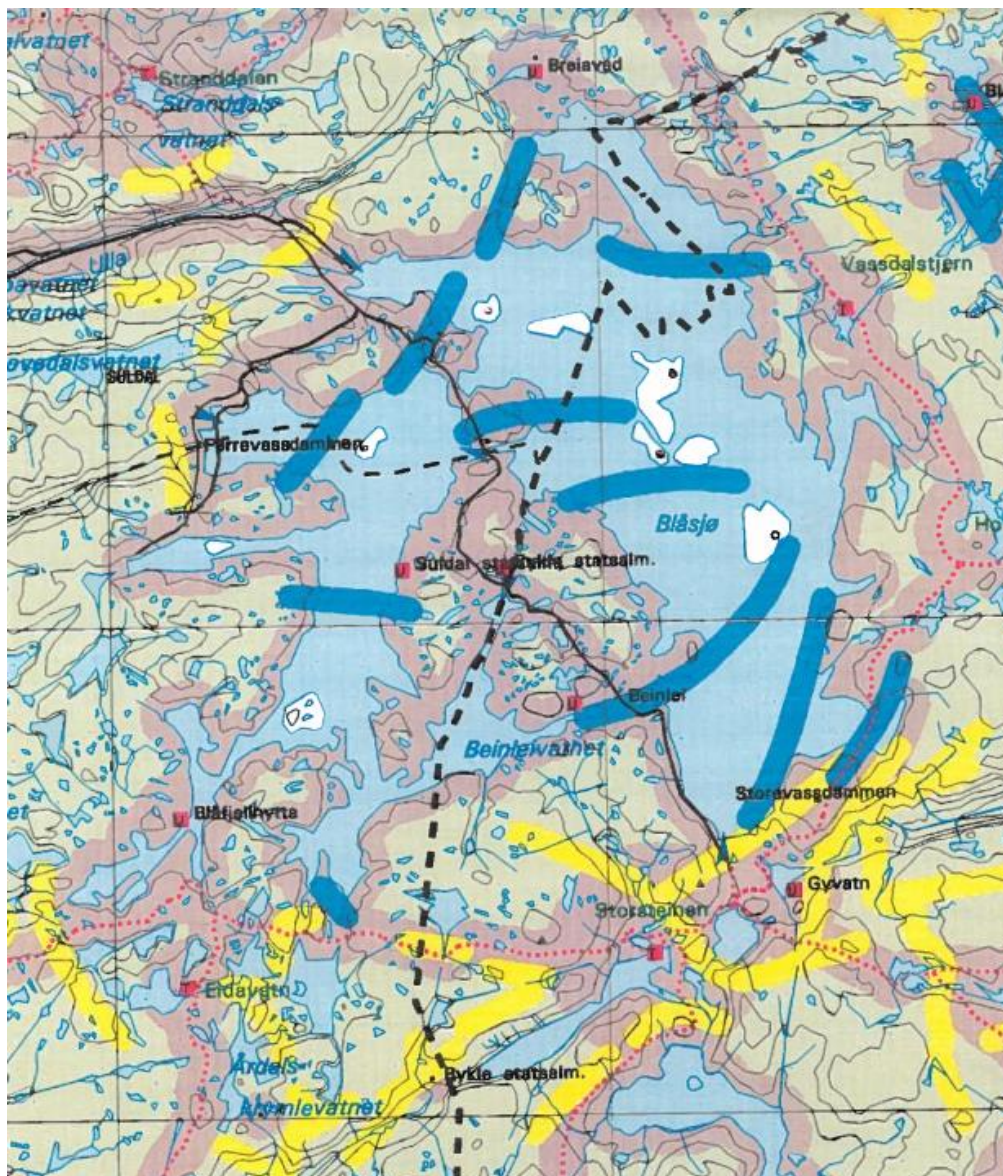


Kart 1. Blå farge syner innsjøar og elvestrekningar med vasskraftutbygging. Verneområda er merka med grøn eller raud skravering. Kjelde NVE Atlas.

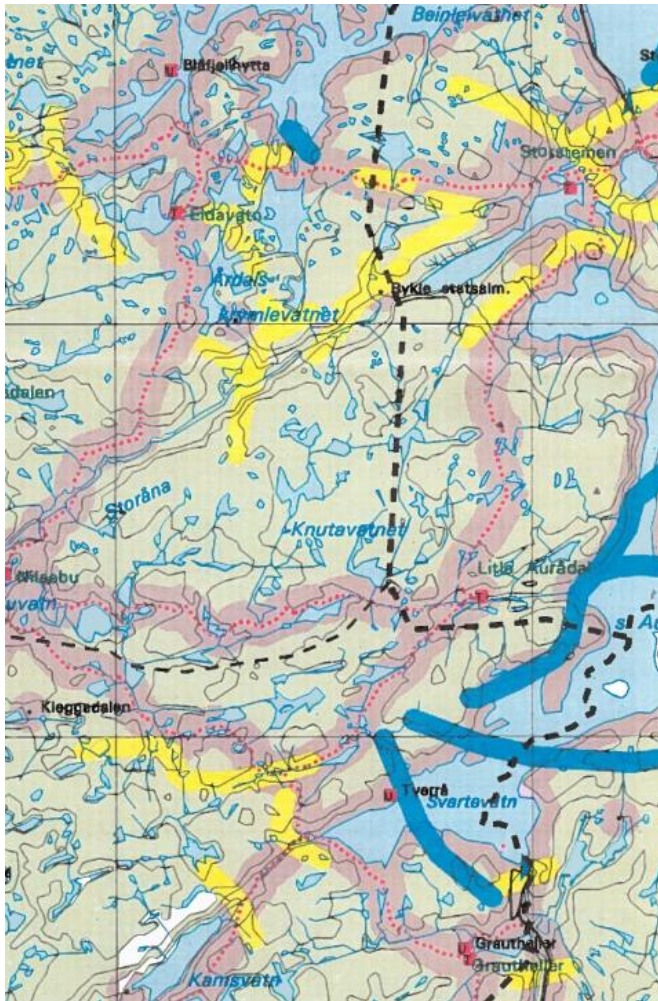
Årsaka til dei sviktande villreintrekka, mellom viktig funksjonsområde, finn ein i Steinbuskardområdet som ligg mellom Svartevassmagasinet og Blåsjø. Villreinen sine trekkruter i området er svært avgrensa frå naturens side. Topografien i området med mange vatn og stupbratte fjellsider gjer at villreintrekka er å finne i eit fåtal smale korridorar kor det er mogleg å passere. Kraftutbyggingane har i tillegg medført ein ytterlegare reduksjon av trekkmoglegheitene.

Det gamle hovudtrekket mellom nord og sør, ved Øvre Storevatnet, er fullstendig stengt av Blåsjø, den 1200m lange og 60 m høge Storevassdammen og tilhøyrande anleggsveg. Resttrekka over Gyvassfjellet og gjennom sjølv Steinbuskardet, aust for Blåsjø, har ei breidde på 900 m og 150 m. Inngangen til desse trekka frå sør må gå under dei to 420 kW høgspenningane Kvildal-Holen og Tokkeførre. Frå nord er tilkomsten til desse trekka hindra av ferdsla på anleggsvegen inn til Store Urar.

Det gamle hovudtrekket mellom aust og vest, på begge sider av Auråhorten, er stengt av Svartevassmagasinet. Resttrekket til områda vest for Svartevassmagasinet går nå over den 800 m breie korridoren mellom Ytre Storvatn og Storsteinvatnet, mens resttrekket til områda vest for Blåsjø går gjennom den om lag 1 km breie korridoren mellom Storsteinvatnet og Djupetjørn/Djupetjørnsnuten.



Kart 2. Kart som synar neddemde villreintrekk (blå farge) og attverande resttrekk (gul farge) i områda ved Blåsjø. Kjelde: Fylkesmannen i Rogaland 1994.



Kart 3. Kart som synar neddemde villreintrekk (blå farge) og attverande resttrekk (gul farge) i områda ved Svartevassmagasinet. Kjelde: Fylkesmannen i Rogaland 1994.

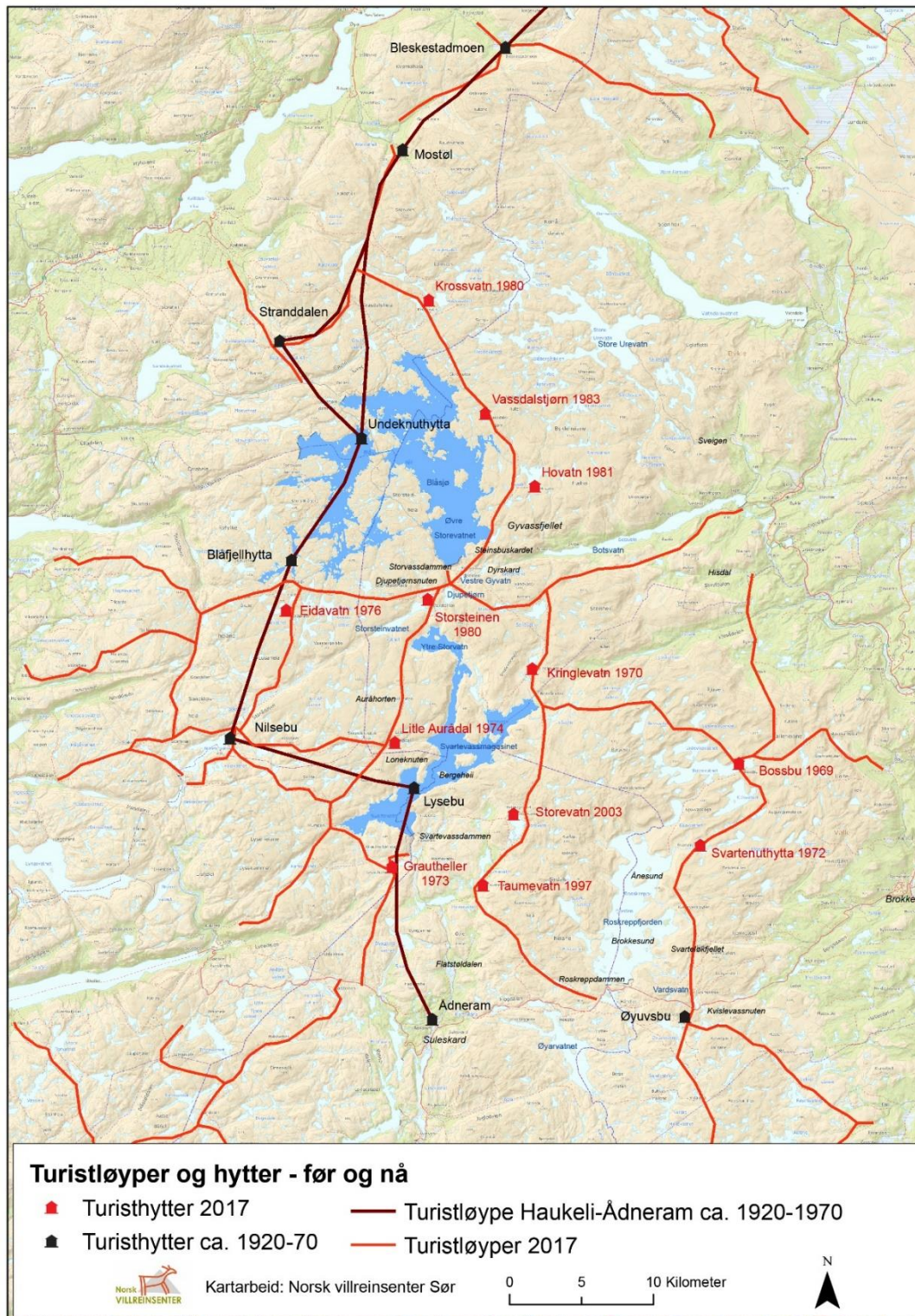
I tillegg til trafikken på anleggsvegane, neddemde beiteområde, kalvingsområde og trekkvegar, medførte og Blåsjø ein fullstendig omlegging av turistferdsla i villreinområde. Allereie på 1920-talet etablerte Stavanger turistforening eit samanhengande løype- og hyttenett frå Haukeliseter i nord til Ådneram i sør. Dette løypenettet var i hovudsak lokalisert i den vestre delen av villreinområdet, og følgde i 1970 linja; Haukeliseter-Holmevasshytta-Bleskestadmoen-Mostøl-Stranddalen-Undeknuthytta-Blåfjellhytta-Nilsebu/Gyvasshytta-Lysebu-Ådneram.

Ulla-Førre reguleringane og etableringa av Blåsjø i 1978-84, medførte at Undeknuthytta vart demd ned og at Blåfjellhytta vart liggande heilt i reguleringssona. I tillegg vart deler av løypenettet sett under vatn. Som erstatning for Undeknuthytta og Blåfjellhytta, finansierte Statkraft bygginga av hyttene Eidavatn i 1976, Storsteinen og Krossvatn i 1980, Hovatn i 1981 og Vassdalstjørn i 1983. Gjennom bygginga av desse hyttene vart det etablert eit nytt hytte- og rutenett på austsida av Blåsjø. Eit hytte- og løypenett som består av erstatningshytter, og er ein direkte konsekvens av Ulla-Førre reguleringane.

Tidlegare hadde Sira-Kvina reguleringane og etableringa av Svartevassmagasinet i 1972-76, medført at Lysebu og den sørlege delen av løypenettet vart sett under vatn. Som erstatning for Lysebu, finansierte Sira-Kvina bygginga av hyttene Kringlevatn i 1970 og Grautheller i 1973.

Etableringa av løypenettet aust for Blåsjø var svært omstridt. Dette gjaldt særleg turisthytta Storsteinen som vart plassert midt i trekkorridoren mellom Blåsjø og Svartevassmagasinet. Dei råka

kommunane, villreininteressene og grunneigarane meinte at denne plasseringa var til stor skade for villreinen.



Kart 4. Turistløyper og hytter før og nå.

Sjølv om villreinens moglegheit til å trekke gjennom Steinbuskardområde vart kraftig redusert etter Ulla-Førre og Sira-Kvina reguleringane, så skulle dei attverande trekkorridorane være mange og store nok til at utvekslinga av dyr mellom dei ulike delane av villreinområdet kunne oppretthaldast.

Forklaringa på den manglande trekkaktiviteten er at villreinen må dele desse avgrensa resttrekka med fotturistane. At dette er årsaka til fragmenteringa av dette og andre villreinområde, går tydeleg fram av NINA-temahefte 70-2017 (Strand og Nilsen 2017). I nord-sør trekket over Gyvassfjellet går og turiststien mellom turisthyttene Storsteinen og Hovatn. Stien går og i vestenden av Vestre Gyvatn som er ein av inngangane til trekka i Steinbuskardet og Gyvassfjellet. I aust-vest trekket ved Storsteinvatnet ligg turisthytta Storsteinen. Dermed blir turiststiane til både Eidavatn, Litle Aurådal og Kringlevatn/Hovatn liggande i denne trekkorridoren. I tillegg genererer anleggsvegen til Storevassdammen ferdsel inn på alle nemnte stistrekningar.

I perioden 13. juli-16. oktober 2017 var det til dømes registrert 1045 passeringar på stiane til og frå Storsteinen, noko som i snitt tilsvarar 11 passeringar om dagen i fottursesongen. Det har derfor blitt reist spørsmål om korleis ein såpass avgrensa ferdsel kan stoppe eit villreintrekk. Forklaringa ligg i samverknaden frå tekniske inngrep og ferdsel. Steinbuskardområdet er tungt belasta av tekniske inngrep frå kraftutbygging. Dei tradisjonelle hovudtrekka nord-sør og aust-vest er fullstendig stengt. Dei attverande resttrekka er og påverka av desse tekniske inngrepa, men barriereeffektane frå desse er ikkje sterke nok til å forklare den manglande trekkaktiviteten. Når ein tek med effekten frå turisthytta Storsteinen og ferdsla på dei tilhøyrande turiststiane, vil derimot dei samla barriereeffektane bli store nok til å forklare kvifor villreinen i så liten grad trekker gjennom området. Ein syner her til nyare forskning og simuleringar, som dokumentarar dei kumulative effektane av tekniske inngrep og ferdsel (sjå til dømes Panzacchi mfl. 2016, Gundersen m.fl 2019, Van Moorter m.fl 2020).

Ferdselen i Steinbuskardområdet skyldast ikkje berre ferdsel på turistforeininga sitt løypenett. I jakttida for villrein og rype er det ein del jegerar i område. Desse har ofte tilhald på turisthyttene Hovatn og Storsteinen

Når ein 40 år seinare sitt med fasiten, er det lett å sjå at dei som var bekymra for villreinen hadde rett. Endringane i villreinens arealbruk er svært godt dokumentert gjennom ei rekke NINA rapportar under og etter etableringa av Blåsjø og det nye løypenettet (sjå til dømes; Jordhøy og Kålås 1985, Bay m.fl. 2004, 2008). Særleg viktige er rapportane frå dei to GPS-merkeprosjekta som har vore i dette villreinområde (Strand mfl. 2011, 2019). I tillegg har forskingsartiklar og simuleringar i regi av forskingsprosjektet Renewable Reindeer (sjå til dømes Panzacchi mfl. 2016, under utarbeiding, Gundersen m.fl 2019, Van Moorter m.fl 2020).), gitt viktig dokumentasjon av den sterke samverknaden fysiske kraftinstallasjonar og ferdsel har på villreinens trekkaktivitet.

I Strand m.fl 2019 blir situasjonen oppsummert slik «*Den menneskelige påvirkningen av disse områdene er svært kompleks og det har vært lite utveksling av dyr over øst-vest-aksen ved Blåsjø i løpet av prosjektperioden. Fragmenteringen av villreinområdet (med utbyggingen av Blåsjø og Svartevassmagasinet), menneskelig aktivitet i disse områdene og stort jaktpress kan til sammen forklare hvorfor SR i dag framstår som et todelt og mer isolert villreinområde*».

Avbøtande villreintiltak

Rapporten frå det siste GPS-merkeprosjektet (Strand mfl. 2019) hadde særleg fokus på avbøtande tiltak. Sjølv om dei store tekniske inngrepa frå kraftutbyggingane ikkje kan endrast, konkluderer rapporten likevel med at avbøtande tiltak knytt til ferdselen i villreinområde ville ha god effekt på villreinens trekkaktivitet. For Steinbuskardområdet konstaterer rapporten at «*Blåsjømagasinet og en rekke andre utbygginger og veger har skapt marginale trekkpassasjer for villreinen. Ferdsel i forbindelse med turisthytta Storsteinen og vegen inn til Store Urevatn hindrer reinen i å bruke den trange trekkpassasjen*»:

Rapporten foreslår vidare tre prioriterte tiltak:

1. Strengare bomregime på anleggsvegen til Store Urevatn

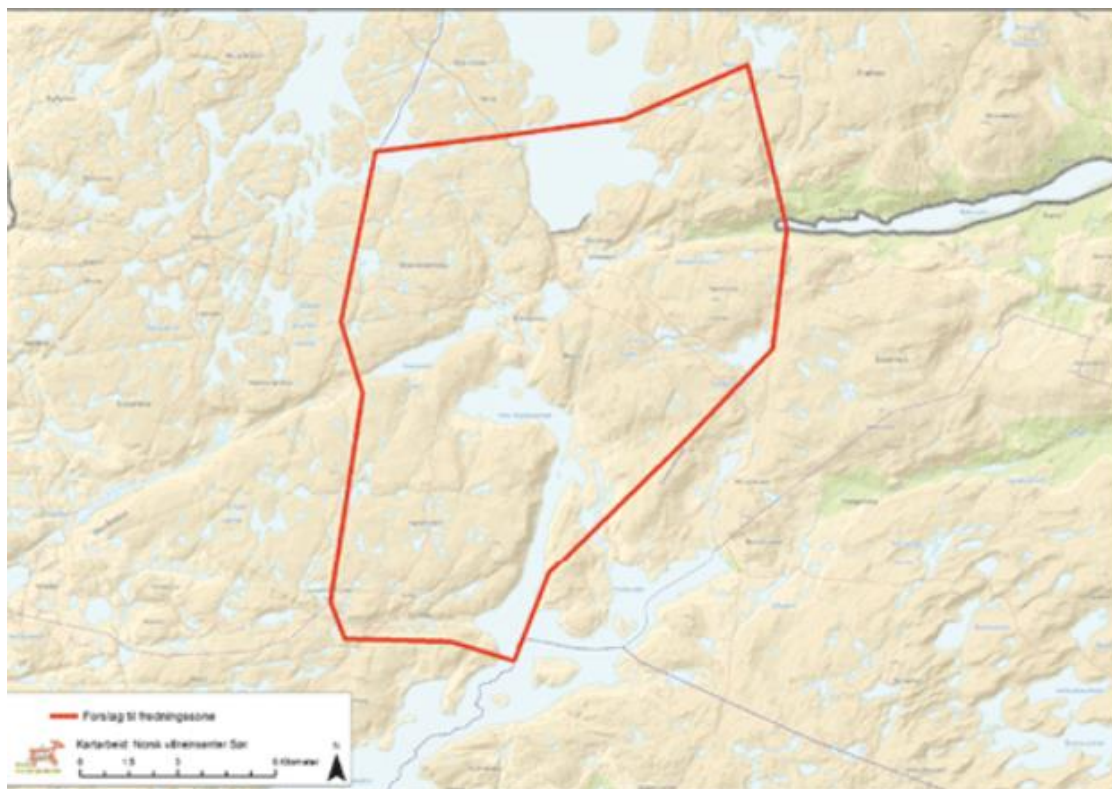
I rapportane frå begge GPS-merkeprosjekta (Strand mfl. 2011, 2019) blir det påpeika at ferdselen på anleggsvegen til Store Urevatn, hindrar villreinen å trekke ned mot trekkorridorane i

Steinbuskardområdet frå nord. Reduksjon av ferdsele på denne anleggsvegen blir derfor løfta fram som eit svært viktig tiltak for å auke villreinens trekkaktivitet. Dette tiltaket ligg inn under Øvre Otra revisjonen, men det må opplysast at tiltaket alt er i ferd med å bli gjennomført. Konesjonær har i samråd med Bykle kommune, grunneigarane og Verneområdestyret for SVR, søkt om å få etablere eit nytt bomregime som reduserer ferdsele. Søknaden ligg nå til slutthandsaming i NVE, og nytt bomregime vil truleg bli sett ut i livet sommaren 2022.

Når det høgst prioriterte tiltaket allereie er i ferd med å bli gjennomført meiner Verneområdestyret for SVR at dette må medføre ekstra sterkt fokus på dei to andre avbøtande tiltaka som er foreslått.

2. Jaktfredingszone i Steinbuskardområde

I jakttida står jegerar for det meste av ferdsele i Steinbuskardområde. Ei jaktfri sone vil derfor medføre 100% reduksjon av ferdsele knytt til jakt og 20% reduksjon av ferdsla totalt i Steinbuskardområde. Etablering av jaktfredingssoner vil derfor betre villreinens moglegheiter til å bruke både trekkorridorane aust-vest og nord-sør. Storleiken på ferdingssona vil ha innverknad på kor effektiv den vil være. Ei avgrensing av ei slik sone kan ta utgangspunkt eit forslag som vart sett fram av Bay og Punsvik i Villreinen 2019. Her omtalast og dei positive erfaringane med jaktfredingssoner på Hardangervidda. I følge Strand mfl. (2019) er derfor etablering av ei jaktferdingszone i Steinbuskardområde være eit kostnadseffektivt og reversibelt tiltak som bør ha høg prioritet.



Kart 5. Mogleg avgrensing av jaktferdingszone i Steinbuskardområde. Etter Bay og Punsvik (2019).

Innføring av ei slik fredingszone vil påføre Statskog inntektstap frå rypejakt og villreinjakt som må kompensast. Verneområdestyret for SVR meiner at kompensasjon for tapte inntekter frå jakt allereie er heimla i gjeldande konsesjonsvilkår for Ulla-Førre. I reguleringsbestemmingane kapittel 9, punkt VII, bokstav a står det at: «*Dersom vedkommande departement finner det nødvendig å stoppe villreinjakten i Områdene nedenfor dammen ved Øvre Storevatn skal utgiftene som måtte oppstå ved at disse områder vernes mot villreinjakt bekostes av reguleringsanleggets eier.*».

Verneområdestyret for SVR meiner at desse vilkåra må vidareførast i dei nye konsesjonsvilkåra. Dei

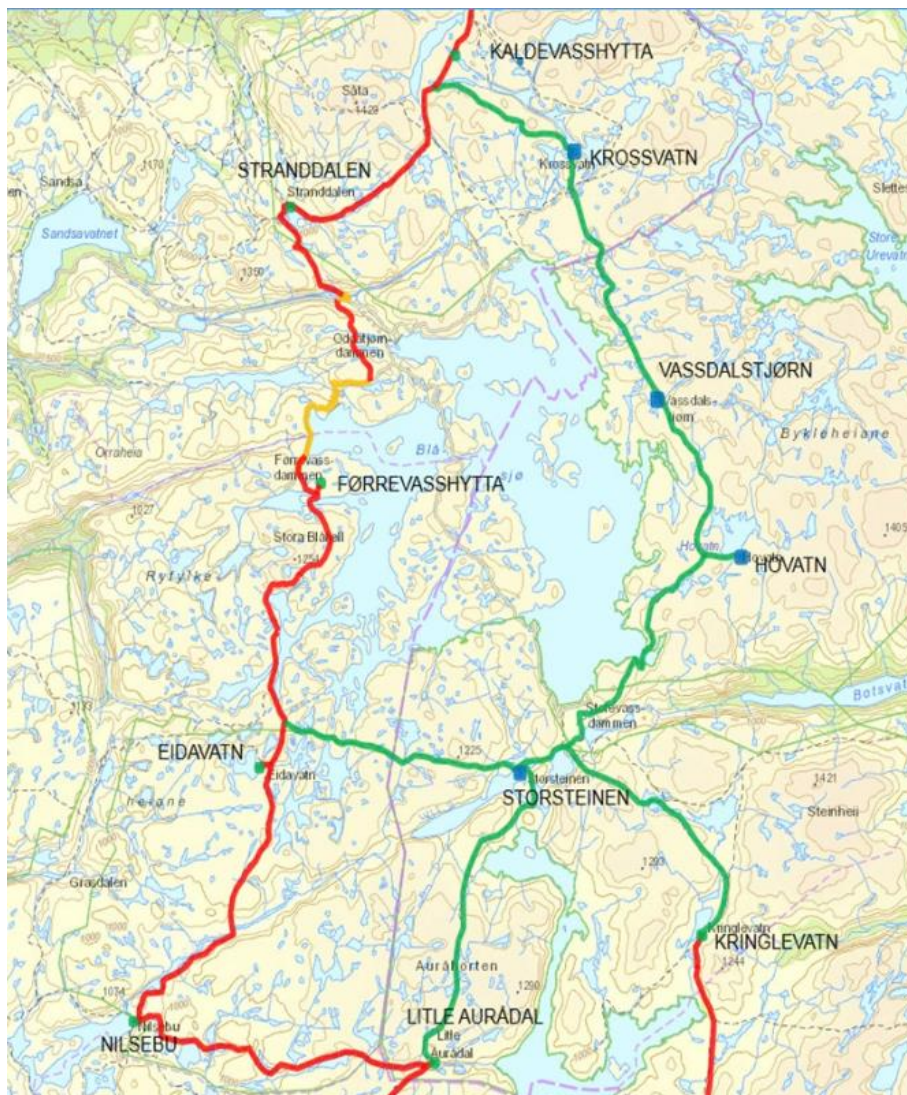
må også presiserast slik at det ikkje er noko tvil om at dei omfattar kompensasjon for etablering av jaktfrie soner Steinbuskardområdet.

Kostnadane ved etablering av ei relativt stor jaktfri sone i Steinbuskardområdet, er berekna til om lag til 0.5-1 million kroner pr år for å dekke tapte inntekter, samt utgifter til kultivering og klargjering av alternative jaktfelt

3. Flytting av Stavanger turistforenings hytte- og løypenett

At turisthytta Storsteinen ligg ekstremt uheldig til i forhold til villreintrekka i Steinbuskardområde er svært godt dokumentert. Dette skyldast både at sjølve hytte ligg midt i den attverande aust-vest korridoren, og at det går merka løyper til fire andre turisthytter ut frå Storsteinen. Dermed kan ikkje Storsteinen flyttast utan at det og inneberer store endringar i det omkringliggende rutenettet.

Verneområdestyret for SVR vil derfor ha ei fullstendig flytting av hytte- og løypenettet frå austsida av Blåsjø, tilbake til det opphavlege løypenettet på vestsida av Blåsjø. Strand mfl. (2019) skriv at «*Dette vil gi en robust situasjon for fremtiden. Målet vil være å ta vare på det sårbare trekket ved Steinbuskaret, samtidig som det er fleksible utviklingsmuligheter for friluftsliv/turisme/bruk av området i fremtiden*».



Kart 6. Omlegging av Stavanger turistforening sitt hytte- og løypenett aust for Blåsjø. Grøn strek viser løyper som leggjast ned. Raud strek viser nytt løypenett etter omlegginga. Blå firkant viser nedlagte hytter

Ei slik omlegging vil innebære riving av turisthyttene Storsteinen, Hovatn, Vassdalstjørn og Krossvatn. Krossvatn vil bli oppattbygd ved Vestre Kaldevatn, midtvegs på løypa mellom Jonstøl og Stranddalen, mens ei ny turisthytte vil bli bygd sør for Førrevassdammen. I tillegg må turisthyttene Eidavatn og Little Aurådal opprustast for å ta imot større trafikk. Ruta på vestsida av Blåsjø er allereie merka som turistløype, mens til saman sju løypesegment aust og sør for Blåsjø vil bli lagt ned. Med utgangspunkt i tal frå Stavanger turistforening er desse tiltaka er kostnadsberekna til om lag 30 millionar kroner.

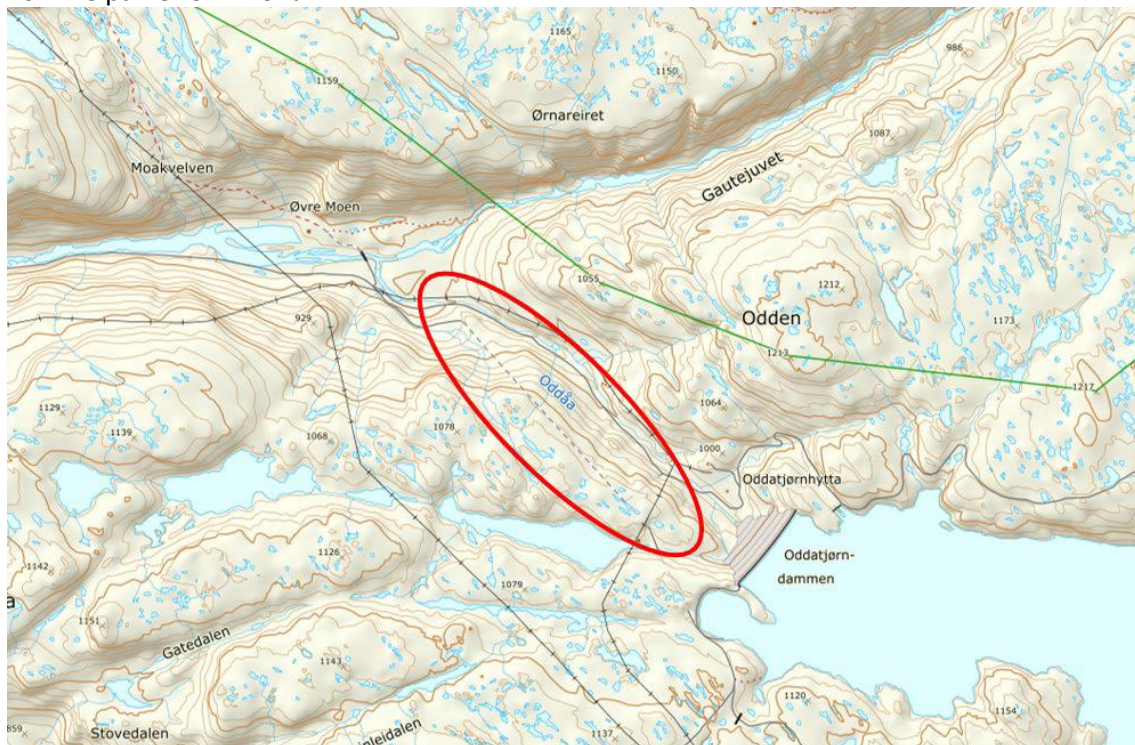
Saman med innføring av jaktfredingszone, vil flytting av hytte- og løypenettet, medføre ein reduksjon av ferdsla i Steinbuskardområdet med om lag 95%. Den attverande ferdsla vil bestå av Statkraft og Statnett sitt tilsyn med anlegg og linjer, samt beitelaga si ferdsel ved tilsyn og sanking av sau. Sjølv ikkje nå kan ein garantere at villreinens trekkaktivitet gjennom Steinbuskardområde vil må gamle høgdar, men at trekkaktiviteten vil auke er sannsynleggjort gjennom simuleringane i regi av Renewable Reindeer (Panzacchi m.fl. under utarbeiding). På bakgrunn av den dokumenterte fragmenteringa av Setesdal-Ryfylke villreinområde, og sannsynleggjeringa av auke trekkaktivitet, meiner verneområdestyret for SVR at flyttinga av hytte- og løypenettet må gjennomførast så fort som mogleg.

Andre avbøtande tiltak frå GPS-rapporten

Stenging av anleggsveg og opning av tunell på strekninga Øvre Moen-Oddatjørndammen

Denne vegstrekninga av Blåsjøvegen er tungt trafikkert (om lag 6000 bilar i sesongen), og stenger villreintrekket mellom Odden og Drakeheia. Biltrafikken er så omfattande at vegen utgjer ei fullstendig barriere i tidsrommet 25. juni-1.oktober. Paradoksalt er dette ei villreinkonflikt som burde vore unødvendig. Parallelt med vegen går det nemleg ein vegtunnel som ikkje lenger er i bruk. Å stenge vegen og flytte trafikken inn i tunnelen, er og eit avbøtande villreintiltak som har vore løfta fram av Statkraft sjølv i samband med konsesjonshandsaminga for Blåfjell pumpekraftverk. Dette vil være eit tiltak som både betrar villreinen sin moglegheit til å trekke lokalt, men kan og være med og opne for større trekkaktivitet på vestsida av Blåsjø.

Tiltaket er ikkje kostnadsberekna, men sikring og tilrettelegging av tunnelen for biltrafikk kan fort komme på fleire millionar.



Kart 7. Anleggsveg og tunell mellom Øvre Moen og Oddatjørndammen. Kjelde: Strand m.fl 2019.

Statkraft sin omtale av avbøtande villreintiltak i revisjonsdokumentet

Verneområdestyret er svært glad for at Statkraft er enig i at villreinområdet bør sjåast under eitt, og at aktuelle tiltak må prioriterast i høve til effekt og ressursutnytting. Dette er og i tråd med NVE sin innstilling for Sira-Kvina revisjonen og OED sine vedtak for Hemsil og Aura revisjonane.

Verneområdestyret er og svært glad for Statkraft sitt bidrag til å framskaffe eit solid kunnskapsgrunnlag gjennom dei to GPS-merkeprosjekta. Det er og svært positivt at Statkraft signaliserer at dei er innstilt på å bidra til både vidare forskning og gjennomføring av tiltak. Statkraft skriv og at oppfølginga av GPS-rapporten må koordinerast mellom fleire sektorar, myndigheiter og aktuelle deltakarar. Til det vil verneområdestyret bemerke at ei bredt samansett gruppe allereie er i gang med å prioritere og iverksette avbøtande villreintiltak med utgangspunkt i siste GPS-rapporten (Strand m.fl 2019). Denne gruppa vil og koordinere si verksemd med det pågåande arbeidet med klassifisering og eventuelle tiltaksplanar i samband med kvalitetsnorm for villrein i Setesdal-Ryfylke. Til slutt skriv Statkraft at arbeidet med avbøtande villreintiltak best blir i varetatt gjennom standardvilkår, og ikkje ved eigne vilkår for konkrete tiltak i den nye konsesjonen. Verneområdestyret er sterkt ueinig i denne vurderinga. Eit avbøtande tiltak som flytting av turisthytter vil være alt for omfattande til å kunne handterast på ein god måte gjennom standard naturforvaltningsvilkår. Etter verneområdestyret si meining må derfor alle større villreintiltak bli pålagt Statkraft gjennom eigne vilkår i den nye konsesjonen. Dette vil og truleg legge til rette for ei langt raskare gjennomføring av tiltaka. Det visast og til at OED for Hemsil og Aura revisjonane har pålagt finansiering av villreintiltak i konsesjonen og ikkje i samband med standard naturforvaltningsvilkår.

Pågåande og kommande arbeid med prioritering og gjennomføring av avbøtande villreintiltak i Setesdal-Ryfylke villreinområde

I Setesdal-Ryfylke villreinområde vil det dei kommande åra gå føre seg to prosessar som vil ha fokus på avbøtande villreintiltak. Her er det snakk om eit regional initiativ for å følgje opp tilrådingane frå GPS-rapporten og det statleg initierte arbeidet med kvalitetsnorm for villrein. Det er lagt opp til ei nær samordning mellom desse prosessane.

Oppfølging av GPS-rapporten

Som ei oppfølging av tilrådinga frå *GPS villreinsprosjektet i Setesdal Ryfylke – avbøtande tiltak* (Strand m.fl 2019) er det utarbeida ei projektskisse for avbøtande tiltak for villrein i Setesdal Ryfylke (NVS-notat 12/2021). Her er det lista opp ei rekke avbøtande tiltak for å betre tilhøva for villreinen i Setesdal Ryfylke. Det og skissert arbeidsgrupper som skal arbeide med finansiering og gjennomføring av dei ulike tiltaka. I projektskissa er det føreslått ei organisering av vidare arbeid med å gjennomføre avbøtande tiltak. Ei breidd samansett referansegruppe skal avklare prioritering av dei ulike tiltaka, mens eit samarbeidsutval skal samordne arbeidet mellom arbeidsgruppene. Verneområdestyret syner til nemnde NVS-notat med tiltaksliste i sin heilskap. Arbeidet i prosjektet vil bli koordinert mot pågåande arbeid med kvalitetsnorm for villrein i Setesdal-Ryfylke villreinområde. Samtlege konsesjonærar i villreinområdet har fått innbyding til å delta.

Kvalitetsnorm for villrein

Ei nasjonal ekspertgruppe som skal stå for klassifiseringa av norske villreinområde, er oppnemnt av Klima- og miljødepartementet. Saman med to oppnemnte lokale medlem, er dei i gang med klassifiseringa av Setesdal-Ryfylke villreinområde. Dette arbeidet vil bli slutført i løpet av første kvartal i 2022.

Føresett at villreinområdet blir klassifisert med «dårleg tilstand» slik verneområdestyret ventar, vil ekspertgruppa fortløpande utarbeide ei påverknadsanalyse. Etter føreskrifta for kvalitetsnormen vil da departementet bestemme at det skal utarbeidast ein tiltaksplan. Tiltaksplanen vil da ha som mål å betre tilstanden i villreinområde frå dårleg til middels eller god.

Verneområdestyret sine innspel til avbøtande villreintiltak i dei nye konsesjonsvilkåra for Ulla-Førre

- Verneområdestyret for SVR vil be om at Statkraft, i dei nye konsesjonsvilkåra for Ulla-Førre, blir pålagt å betale inn til eit villreinfond etter mønster frå konsesjonane for Aura og Hemsil som vart gitt ved kongeleg resolusjon 21.06.2021. Eit slik fond skal brukast til å finansiere nødvendige utgreiingar og gjennomføring av prioriterte avbøtande tiltak i heile villreinområdet. I likhet med OED meiner verneområdestyret at det er eit svært viktig prinsipp at villreinområdet blir sett i samanheng, og at avbøtande villreintiltak blir sett i verk der dei har størst effekt. Verneområdestyret støtter og departementet sitt syn om at usikkerheit om effekten av avbøtande tiltak ikkje kan hindre forvaltninga i å treffe vedtak. Eit villreinfond der alle konsesjonærane i villreinområdet blir pålagt å bidra, vil derfor være ei god løysing.

Verneområdestyret vil foreslå at villreinfondet skal finansiere innleiande undersøkingar for å fastslå kva for tiltak som vil ha best effekt, gjennomføring av sjølve tiltaka og ei evaluering av effekten at tiltaka i etterkant. På bakgrunn av mellombels kostnadsberekningar av dei ulike avbøtande tiltaka og rekneskap for dei to GPS-merkeprosjekta som er gjennomført, vil eit villreinfond for Setesdal-Ryfylke villreinområde måtte ha ein storleik på minst 65 millionar kroner. Da vil det være rom for å finansiere nødvendige tiltak og tilhøyrande undersøkingar.

Verneområdestyret vil be om at Statkraft, som største konsesjonær i villreinområde, påleggast å betale inn ein eingongssum på 20 millionar kroner til dette villreinfondet. Samanlikna med konsesjonær i Aura revisjonen som vart pålagt ei innbetaling på 10 millionar, er Ulla-Førre meir enn dobbelt så stor både målt i årsproduksjon og påverka villreinareal.

Vidare ser verneområdestyret føre seg at Sira-Kvina kraftselskap blir pålagt ei like stor innbetaling som Statkraft, dvs 20 millionar. Sira-Kvina kraftselskap er ein like stor konsesjonær og reguleringa har hatt ein svært negativ innverknad på store villreinareal. Elles at Øvre Otra blir pålagt ei innbetaling på 15 millionar, Røldal-Suldal blir pålagt ei innbetaling på 10 millionar, mens Statkraft i Tokke-Vinje revisjonen blir pålagt å ei innbetaling på 5 millionar.

Ein vil da få eit villreinfond for Setesdal-Ryfylke på 70 millionar kroner. Men det er viktig å være klar over at dette fondet skal finansiere undersøkingar og konkrete villreintiltak i heile 30 års perioden fram til neste revisjon.

Verneområdestyret vil og be NVE vurdere om konsesjonærane også bør bli pålagt ei mindre årleg innbetaling til villreinfondet i tillegg til ei større eingongsinnbetaling.

- Verneområdestyret for SVR vil be om at Statkraft, i dei nye konsesjonsvilkåra for Ulla-Førre, blir pålagt å flytte Stavanger turistforening sitt løypenett av erstatningshytter frå austsida til vestsida av Blåsjø. Som omtalt tidlegare i høyringsuttalen vil dette omfatte flytting av turisthyttene Storsteinen og Krossvatn, riving av turisthyttene Vassdalstjørn og Hovatn, samt opprusting av turisthyttene Eidavatn og Litle Aurådal. Dersom det blir oppretta eit villreinfond for Setesdal-Ryfylke villreinområde, kan dette tiltaket bli finansiert gjennom dette fondet.
- Verneområdestyret for SVR vil be om at Statkraft, i dei nye konsesjonsvilkåra for Ulla-Førre, blir pålagt å stenge Blåsjøvegen for all trafikk på strekninga Øvre Moen-Oddatjønndammen. Trafikken blir i staden flytta til eksisterande tunell som går parallelt med anleggsvegen. Dette er og eit avbøtande villreintiltak som har vore løfta fram av Statkraft sjølv i samband med konsesjonshandsaminga for Blåfjell pumpekraftverk. Dersom det blir oppretta eit villreinfond for Setesdal-Ryfylke villreinområde, kan dette tiltaket bli finansiert gjennom dette fondet.

- Verneområdestyret vil vidare be om at Statkraft blir pålagt å koordinere, prosjektere og gjennomføre dei avbøtande villreintiltaka som skal gjennomførast i reguleringsområde for Ulla-Førre. Dette arbeidet må samordnast med andre berørte partar og styret for eit eventuelt villreinfond. Fleire av desse tiltaka, som omfattar ferdsel på anleggsvegar, damkroner og reguleringsmagasin, vil uansett krevje ei sterk involvering frå Statkraft. At Statkraft blir pålagt hovudansvaret for den praktiske gjennomføringa vil derfor være ei effektiv løysing.
- Verneområdestyret vil be om at kapittel 9, punkt VII, bokstav a, i dei eksisterande reguleringsbestemmingane blir vidareført og omformulert, slik at dei omfattar kompensasjon for tapte inntekter frå jakt ved innføring av jaktfri sone i Steinbuskardområdet.

Ein mogleg ordlyd kan være:

«Dersom det etter pålegg fra Miljødirektoratet eller gjennom en frivillig avtale, opprettes en jaktfri sone i området rundt dammen ved Øvre Storevatn, skal utgiftene som måtte oppstå ved at disse områder vernes mot villreinjakt bekostes av reguleringsanleggets eier».

Dersom det blir oppretta eit villreinfond for Setesdal-Ryfylke villreinområde, kan dette tiltaket bli finansiert gjennom dette fondet.

Fisk og landskap

Innleiing

Ulla-Førre reguleringane har medført sterkt redusert vassføring i ei lange rekke elve- og bekkestrekningar. Dette gjeld vassdrag både innanfor og i randsonene til verneområda. Fleire stader har dette medført store negative konsekvensar for anadrom laksefisk, innlandsfisk og landskapsoppleving. Nokre stadar kan dette avbøtast ved auka vassføring, fysiske tiltak i vasstrengen eller ein kombinasjon av desse tiltaka.

Verneområdestyret vil i sin uttale legge stor vekt på elvestrekningar kor det er mogleg å betre levetilhøva for laks, sjøaure og storaure. Villaks er ein norsk ansvarsart ettersom bestandsutviklinga i Norge er vesentleg for artens eksistens i eit europeisk perspektiv. For storauren har bestandsutviklinga lenge vore så negativ at det nå utarbeidast ein nasjonal redningsplan (Miljødirektoratet 2020).

Verneområdestyret registrer at Statkraft, i sitt revisjonsdokument, i svært lite grad imøtekjem kommunane sine krav om auka vassføring på ulike elve- og bekkestrekningar. Tvert i mot så framhevar Statkraft at Ulla-Førre er eit finstemt produksjonssystem kor sjølv små endringar vil medføre store negative konsekvensar for kraftproduksjon og verdiskaping. Derfor er Statkraft si haldning at alle krav om auka vassføring må avvistas, da ulempa med tiltaka er større enn fordelane. Verneområdestyret vil i denne samanheng vise til OED sine retningslinjer for revisjon av konsesjonsvilkår frå 2012 og NVE-rapport 49/2013. Her kjem det fram at forbetring av miljøforhalda er eit av hovudsiktemåla med vilkårsrevisjonane og at minstevassføring er eit aktuelt tiltak for å oppnå dette. Verneområdestyret vil og vise til at det i konsesjonar til nye vasskraftutbyggingar normalt blir stilt krav om minstevassføring etter 95% persentilen (Q95). Samanlikna med dette visar kommunane sitt kravdokument stort måtehald. Gjennomgåande blir det stilt krav om tilpassa vassføring etter miljødesignprinsippet, noko som gir eit langt mindre produksjonstap enn ved moderne krav til minstevassføring. I sitt revisjonsdokument vil heller ikkje Statkraft ta høgde for auken i kraftproduksjon som følgjer av større tilsig til reguleringsmagasina. Det visast til berekningar frå 2013 som visar ein auke i tilsiget på 2.2% fram til 2035. Verneområdestyret stilar seg spørjande til desse berekningane, da tal frå NVE (NVE 2019) viser ei auke i tilsiget på 7% frå perioden 1961-1980 til

perioden 1989-2018. I følge dei same berekningane vil tilsiget auke i om lag same takt framover. Etter verneområdestyret si meining vil det, på grunn av det auka tilsiget, være grunnlag for auke vassføringa i nokre elve- og bekkestrekningar. Her er det og verd og nemne at kraftproduksjonen frå Ulla-Førre anlegga vil auke med 10GW/h på grunn av endra manøvreringsreglement for Suldalslågen.

Fisk

Tusso

Problembeskriving og krav

Tusso er elva som renn ut i Øvre Tysdalsvatnet ved Trodla Tysdal. Om lag 1.3 km av elva oppstrøms Øvre Tysdalsvatnet er lakseførande. Storaurebestanden i vatnet gyt og på denne elvestrekninga. Tusso blir påverka av Ulla-Førre reguleringa gjennom inntak av vatn frå Tusso og fleire sidevassdrag i Grasdalen og frå reguleringa av Bjørndalsvatnet. Frå tidlegare var og ein mindre del av nedbørsfeltet overført til Lysebotn i samband med Lysereguleringa. Estimert restvassføring ved lågvassføring 20 – 25% av naturleg nivå. Det er ingen krav til minstevassføring i Tusso.

Reguleringa har ført til ein redusert gytebestand av laks. Grunneigaren i Trodla Tysdal skriv at det fram til 1980 normalt blei fiska 50-70 laks i elva kvart år. Etter at vassføringa blei redusert, har det blitt merkbart mindre laks i elva. På slutten av 1980-talet registrerte grunneigar om lag 20 gytegroper kvar haust, mens det dei siste åra berre har vore 1-2 gytegroper. Grunneigar har og observert oppgang på 40 laks i perioder med normal vassføring på grunn av vedlikehaldsarbeid ved Bjørndalsvatnet. Ein har ikkje kunnskap om korleis storaurebestanden blir påverka av reguleringa. Kommunane har derfor stilt krav om miljøtilpassa slepp av vatn. Føremålet med kravet er å sikre ein sjølvreproduserande laksestamme. Minstevassføring må avklarast gjennom revisjonsprosessen etter prinsippa for miljødesign for laksevassdrag.

Statkraft si vurdering av kravet

Statkraft meiner at kravet om minstevassføring må avvisast. Tiltaket vil berre ha marginal betydning for laksebestanden og kostnadane ved eit produksjonstap på 16.7 GWh/år (Q95), vil bli for store i forhold til nytta. Biotopforbetrande tiltak kan følgjast opp i medhald av standardvilkår.

Verneområdestyret sitt innspel

Verneområdestyret ber om at NVE pålegg Statkraft å hente inn eit oppdatert kunnskapsgrunnlag om storauren i Øvre Tysdalsvatnet og Tusso. Pålegget må gis vinteren 2022 slik at undersøkingane kan gjennomførast til sommaren. Dermed vil den nye kunnskapen kunne følgje den vidare revisjonsprosessen.

Verneområdestyret vil vidare be om at Statkraft i dei nye konsesjonsvilkåra, blir pålagt å gjennomføre minstevassføring og biotopforbetrande tiltak i Tusso etter prinsippa for miljødesign i laksevassdrag. Fram til den miljøtilpassa vassføringa i Tusso er endeleg avklart må Statkraft påleggast ei minstevassføring tilsvarande Q95. Verneområdestyret legg til grunn at tiltaka som betrar tilhøva for laksen og vil ha tilsvarande positiv innverknad for storauren.

Etter verneområdestyret si erfaring vil ei slik miljøtilpassa vassføring ofte vere langt mindre enn ei minstevassføring tilsvarande Q95. Produksjonstapet vil dermed bli mykje mindre enn det Statkraft har lagt til grunn i sitt revisjonsdokument.

Førreåna

Problembeskriving og krav

Heile 89% av vatnet i Førreåna er overført til Blåsjø, og middelvassføringa ved utløpet til fjorden er på 1.6 m³/s. Førreåna har ei anadrom strekning på 2,2 km, der dei siste 400m er oppstraums samløpet med Søråa. Det er ingen krav til minstevassføring i Førreåna.

Det er gjennomført flaskehalsanalysar i Førreåna (Hellen og Kambestad 2018). Desse viser at for lite vassføring både sommar og vinter er dei viktigaste flaskehalsane for auka produksjon av laks og sjøaure. Om sommaren er gytearealet svært lite i tørre periodar og om vinteren blir gytegroper tørrlagt. Ei anna utfordring kan vera reduserte vårflaumar i perioden når smolten skal vandra ut. Kommunane har derfor stilt krav om gjennomføring av eit miljødesignprosjekt kor miljøtilpassa vassføring og habitatforbetrande tiltak blir vurdert. Målet med desse tiltaka er å auke bestandane av laks og sjøaure og gjere dei meir levedyktige.

Statkraft si vurdering av kravet

Statkraft meiner slepp av vatn til Førre ikkje gjev nytte for miljøet som svarar til ulempene for kraftproduksjon. Ei minstevassføring i underkant av Q95 vil gi eit netto produksjonstap på 10.3 GWh/år. Statkraft meiner vidare at det ikkje er tilrådeleg med fysiske tiltak av omsyn til fisk. Da tapping og overløp frå Blåsjø kan gi skadar og vedlikehaldsbehov. Statkraft legg til grunn at Førreåna, på tross av reguleringa, har ein god produksjon av laks og aure på det arealet fisken har tilgjengeleg. Og at Førreåna framleis har att mykje av sin naturlege produksjonskapasitet.

Verneområdestyret sitt innspel

Verneområdestyret ber om at Statkraft i dei nye konsesjonsvilkåra blir pålagt å gjennomføre minstevassføring og biotopforbetrande tiltak i Førreåna etter prinsippa for miljødesign i laksevassdrag. Fram til den miljøtilpassa vassføringa i Førreåna er endeleg avklart, må Statkraft påleggast ei minstevassføring tilsvarande 1,0 m³/s om sommaren og 0,5 m³/s om vinteren. Verneområdestyret er einige med Statkraft i at ei eventuell minstevassføring kan sleppast frå tunnelen Kvivatn-Sandsavatnet. Sjølv om minstevassføringa da ikkje vil omfatte heile den anadrome strekninga, vil denne løysinga medføre eit langt mindre produksjonstap enn ved vasslepp frå Blåsjø.

[Prøvefiske og fiskeutsettingar i reguleringsmagasin](#)

Problembeskriving og krav

Det har komme rapportar om at fisket i Blåsjø verkar å ha blitt dårlegare dei siste åra. Kommunane har derfor stilt krav om at Statkraft må koste eit nytt prøvefiske så fort som råd og eventuelt påleggast å sette ut fisk i tråd med resultatata frå prøvefisket. Det er og rapportert at fiske i Gravetjørn og Krossvatn gradvis har blitt dårlegare. Kommunane har derfor stilt krav om at Statkraft må koste eit nytt prøvefiske så fort som råd og eventuelt påleggast å sette ut fisk i tråd med resultatata frå prøvefisket.

Statkraft si vurdering av kravet

I sitt revisjonsdokument skriv Statkraft at dette er eit krav som kan følgjast opp med heimel i gjeldande vilkår eller etter nye standardvilkår når revisjonen er sluttført. Ein føresetnad er at myndigheitene ser på krava som relevante. Likevel tilrår Statkraft at dette tiltaket ikkje blir handsama i samband med revisjonen, da dette er omsyn som Statkraft kan følgje opp gjennom den daglege drifta.

Verneområdestyret sitt innspel

Verneområdestyret vil be om at NVE pålegg Statkraft å gjennomføre desse tiltaka så raskt som mogleg. Tiltaket kan bli pålagt gjennom nye standard naturforvaltningsvilkår, men da vil det gå svært lang til før fiskebestanden i Blåsjø, Gravetjørn og Krossvatn blir skikkeleg kartlagt. Verneområdestyret vil vidare be om at Statkraft bli pålagt å gjennomføre prøvefiske i Blåsjø med eit fast intervall på 5 år. På denne måten vil ein sikre ei kontinuerleg overvaking av bestandssituasjonen, og vil kunne sette i verk tiltak om det skulle bli nødvendig.

Kartlegging av utbreiing av canadisk bekkerøye

Problembeskriving og krav

Det har komme rapportar om at den svartelista arten canadisk bekkerøye spreier seg til nye område. Det er og dokumentert at arten reproduserer seg naturleg fleire stader i nedslagsfeltet til Blåsjø. Det er derfor stilt krav om at Statkraft må koste ei kartlegging så fort som råd, og eventuelt påleggast å sette i verk tiltak i tråd med resultatata frå kartlegginga.

Statkraft si vurdering av kravet

I sitt revisjonsdokument skriv Statkraft at dette er eit krav som kan følgjast opp med heimel i gjeldande vilkår eller etter nye standardvilkår når revisjonen er sluttført. Ein føresetnad er at myndigheitene ser på krava som relevante. Likevel tilrår Statkraft at dette tiltaket ikkje blir handsama i samband med revisjonen, da dette er omsyn som Statkraft kan følgje opp gjennom den daglege drifta.

Verneområdestyret sitt innspel

Verneområdestyret vil be om at NVE pålegg Statkraft å gjennomføre dette tiltaket så raskt som mogleg. Tiltaket kan bli pålagt gjennom nye standard naturforvaltningsvilkår, men da vil det gå svært lang til før utbreiinga og spreinga av canadisk bekkerøye blir skikkeleg kartlagt.

Landskap og friluftsliv

Sommarvassføring i Kviåna

Problembeskriving og krav

Avløpet frå Kvivatnet blir tappa via tunell til Stølsdalen pumpekraftverk. Dette medfører at Kviåa er heilt tørrlagt store delar av året. Kviåa renn frå Kvivatnet utover fjellbrotet og kastar seg ned fjordsida innerst i Jøsenfjorden. Når det er vatn i fossen er dette eit fantastisk syn, og ein båttur inn Jøsenfjorden blir ei spektakulær oppleving. Kvivatnet og Kviåna ligg i Vormedalsheia landskapsvernområde som vart verna i 1983. Føremålet med vernet er å ta vare på særmerk og vakkert landskap.

Kommunane har fremja krav om vasslepp i Kviåna i ein periode om sommaren. Grunngevinga for kravet er opplevingsverdi for ålmenta, og det vil vera med å byggja opp under Jøsenfjorden som reisemål og fjordcruisetilbodet som har starta opp.

Statkraft si vurdering av kravet

Statkraft meiner at kravet må avvisast i og med at nytta ikkje oppveg kostnadane med tap av fleksibel kraftproduksjon. Statkraft her berekna netto krafttap ved stenging av inntaket ved Kvivatn til 10.1 GWh/år for ein periode på 22 veker (1.mai-1.oktober).

Verneområdestyret sitt innspel

Verneområdestyret vil be om at Statkraft blir pålagt å stenge inntaket ved Kvivatn i perioden 15.juni-15.august. Naturleg vassføring i Kviåna om sommaren vil restaurere eit av dei viktigaste landskapselementa i Vormedalsheia landskapsvernområde, samstundes som det i høg grad vil auke opplevingskvalitetane i den tida ålmenta og reiselivsverksemdene normalt brukar Jøsenfjorden. Når perioden med vasslepp i Kviåna avgrensast til 8 veker, vil og krafttapet bli redusert til anslagsvis 3 GWh/år. Med denne reduksjonen i vasslepp vil det være mogleg å samstundes dekke krav om auka vassføring i Tusso og Førreåna.

Tetting av overføringstunnelen Blåsjø-Saurdal kraftstasjon

Problembeskriving og krav

Overføringstunnelen mellom Oddatjønn og Saurdal kraftstasjon er ikkje tett. Lekkasjen av varmare vatn medfører auka vintervassføring i vassdraget nedstrøms Osatjønn. Konsekvensane av dette er auka erosjon og dårlege istilhøve i heile vassdraget. Det har alt vore nødvendig å gjennomføre erosjonsdempande tiltak ved Prostøl, noko som kravde fysiske inngrep i Dyraheio landskapsvernområde. Det har og vore fleire stygge episodar med folk som har gått gjennom isen på Grunnavatnet og Saurdalsvatnet.

Det er derfor reist krav om at Statkraft må påleggast å tette lekkasjen i overføringstunnelen så fort som mogleg.

Statkraft si vurdering av kravet

Statkraft at tunnellekkasjane ikkje bør handsamast som ein del av revisjonsprosessen, da NVE som tilsynsmynde uansett kan krevje ei oppfølging. Statkraft skriv og at dei har forståing for ulempe lekkasjane medfører, og at dei og medfører eit produksjonstap. Samstundes meiner dei at å lokalisere lekkasjane og utgreie tiltak vil krevje ei langvarig stenging. Dette vil bli teknisk og økonomisk krevjande og at effekten av eventuelle tiltak er uviss.

Verneområdestyret sitt innspel

Verneområdestyret vil be om at Statkraft så fort som mogleg blir pålagt å tette lekkasjen i overføringstunnelen. Anten gjennom eit pålegg frå NVE som tilsynsmynde eller som eit pålegg i dei nye konsesjonsvilkåra. Sjølv om Statkraft har vore kjent med dei negative konsekvensane i lang tid har det ikkje blitt sett i verk tiltak. Den auka vintervassføringa har negativ innverknad verneverdiane i Dyraheio landskapsvernområde og er til ulempe for utøving av vinterfriluftsliv i eit viktig utfartsområde. Verneområdestyret meiner derfor at oppretting av dei utilsikta konsekvensane av tunnellekkasjane er noko som må prioriterast høgt.

Slepp av vatn og tersklar i Mostølområdet

Problembeskriving og krav

Mostølområdet er sterkt prega av tørre elveleie, da verken Gaukstølåno, Jonstølåno eller Kyrkjesteinsåno har minstevassføring nedstrøms bekkeinntaka. Dette reduserer opplevingsverdien av området som både er eit viktig utfartsområde og ein innfallspurt til Dyraheio landskapsvernområde. Dei siste åra er det gjennomført erosjonssikring og bygging av fangdammar nedstrøms samløpet av Jonstølåno og Kyrkjesteinsåno. På side 78 i revisjonsdokumentet er det foto av desse kulpane med vasspegel. I realiteten er desse kulpane svært ofte tørre da fangdammane ikkje held skikkeleg på vatnet og i tillegg er fylt opp med lausmassar. I Gaukstølåno er det ein terskel med vasspegel, men det er behov for fleir. Kommunane har derfor kravd minstevassføring og fleire fungerande tersklar.

Statkraft si vurdering av kravet

Statkraft meiner at krava om minstevassføring ettersom krafttapet er betydeleg og nytteverdien for landskapet er avgrensa. Etter Statkraft si vurdering må det til ei vassføring som tilsvarar eit produksjonstap på 6.5 GWh/år for å sikre ein vasspegel. Dei meiner og at dei allereie langt på veg har bygd nok tersklar i område.

Verneområdestyret sitt innspel

Verneområdestyret vil be om at Statkraft i første omgang blir pålagt å gjennomføre ei undersøking som ser på korleis ein kan betre landskapsbilde knytt til dei regulerte elvane i Mostølområdet. Denne

kartlegginga bør være gjennomført sommaren 2022 slik at resultatane kan brukast i den vidare revisjonsprosessen. Dersom det blir føreslått ei landskapstilpassa vassføring må dette følgast opp i reviderte konsesjonsvilkår. Truleg vil ei ombygging av dei eksisterande fangdammane være nok til å sikre ein vasspegel.

Statkraft må og påleggast å bygge to nye tersklar i Gaukstølåno. Her er resttilsaget truleg så stort at det ikkje er nødvendig med ekstra vassføring for å sikre ein permanent vasspegel. Nøyaktig plassering av tersklane må skje i samråd med grunneigarane.

Trygg vintertilkomst til Gaukstøljuvet

Problembeskriving og krav

Mildare vintre med auka vintervassføring har gjort tilkomsten til Gaukstøljuvet vanskeleg og utrygg. I tillegg har vegane som Statkraft har bygd blitt vaska bort av flaum slik at situasjonen nå er heilt umogleg. Dette gjeld både for turistferdsla etter den kvista løypa mellom Jonstøl og Bleskestadmoen, og for grunneigarane sin snøskutertransport i området. Dammen ved tunellinntaket i Gaukstølåno er eit særleg kritisk punkt. Det må derfor leggast til rette for ein tryggare ferdselsveg på austsida av Gaukstølåno. Dette inneberer mellom anna bygging av ei bru/terskel for trygg kryssing av Gaukstølåno ved inntaksdammen, opparbeiding av ny trase på austsida av åno, samt ny bru over Gaukstølåno om lag 1 km nedstrøms Gaukstøl. Kommunane krev at alle desse tiltaka må kostast av utbygger. Dei aktuelle tiltaka har allereie fått dispensasjon etter verneføreskrifta for Dyraheio landskapsvernområde.

Statkraft si vurdering av kravet

Statkraft meiner at kravet kan følgjast opp gjennom standardvilkår dersom er relevant. Dei signaliserer og at dei ved kommande vedlikehald av inntaksdammen i Gaukstølåno, ønskjer dialog med friluftinteressene om tiltak som kan lette bruken av område.

Verneområdestyret sitt innspel

Verneområdestyret vil be om at Statkraft blir pålagt å iverksette tiltak som sikrar trygg kryssing av Gaukstølåna og tilkomst til ny trase på austsida av åno. Dette pålegget må bli gitt konkret i den nye konsesjonen og ikkje gjennom standard naturforvaltningsvilkår. Ein trygg tilkomst til Gaukstøljuvet er noko som hastar. Desse tiltaka må skje i samråd med grunneigarane, Stavanger turistforening og Verneområdestyret for SVR.

Ny sti forbi Skorpevadhølen

Problembeskriving og krav

Etter oppdemminga av Skorpevadhølen vart den opphavlege ferdselsvegen mellom Breiavad og Grjotdalen uframkommeleg når vasstanden er høg. Som erstatning for denne ferdselsvegen vart det bygd ein ny sti høgare oppe i fjellsida.

Etter tiltaket vart gjennomført har det vore fleire døme på at den nye stien heller ikkje er farbar. I denne nordvendte hellinga blir det liggande ei snøfonn langt utover somrane. Denne snøfonna er svært bratt og farleg å krysse. Når snøfonna er hard er det rett og slett ikkje mogleg å komme fram.

Statkraft si vurdering av kravet

I sitt revisjonsdokument skriv Statkraft at dette er eit krav som kan følgjast opp med heimel i gjeldande vilkår eller etter nye standardvilkår når revisjonen er sluttført. Ein føresetnad er at myndighetene ser på krava som relevante. Likevel tilrår Statkraft at dette tiltaket ikkje blir handsama

i samband med revisjonen, da dette er omsyn som Statkraft kan følgje opp gjennom den daglege drifta.

Verneområdestyret sitt innspel

Verneområdestyret vil be om at NVE pålegg Statkraft å gjennomføre dette tiltaket så raskt som mogleg. Om NVE ikkje ønskjer det, vil vi be om at Statkraft blir pålagt dette gjennom vilkåra i den nye konsesjonen. Bakgrunnen er at Statkraft har kjent til behovet for ny stitrase i fleire tiår utan at noko er gjort. Nøyaktig trase for ny sti må avklarast i samråd med Suldal fjellstyre og Verneområdestyret for SVR.

Kulturminne

Problembeskriving og krav

Det er registrert ei rekkje automatisk freda kulturminne langs vatna og vassdraga innafør konsesjonsområdet til Ulla-Førre. Fleire av disse ligg i erosjonssona til reguleringsmagasina (Bang-Andersen 1984). Pr i dag kjenner vi ikkje til tilstanden til desse eller om det er behov for tiltak for å ta vare på dei. På grunnlag av andre arkeologiske undersøkingar i Agder og Rogaland veit vi at ein vil finne mange nye og uregistrerte kulturminne i erosjonssona til reguleringsmagasina. Desse låg under vatn på 1970 og 1980-talet da registreringane vart gjennomført, men ligg nå tilgjengelege på magasina er noko nedtappa.

Det er derfor behov for ei omfattande registrering av både automatisk freda og nyare tids kulturminne, for å få ein oversikt over kulturminneinteressene i og langs vassdraga. I tillegg er det viktig med ei kartlegging av skade på kulturminne i erosjonsbeltet. Dette vil danne eit viktig kunnskapsgrunnlag for å kunne vurdere om det er behov for å pålegge utbyggar erosjonssikring av eventuelle kulturminne.

Statkraft si vurdering av kravet

Statkraft avvisar kommunanes krav om nye arkeologiske registreringar og kulturminnefond. Dei visar til at slike registreringar vart gjort i samband med utbygginga, og at Ulla-Førre reguleringa ikkje skal være omfatta av ordninga med sektoravgift for kulturminne.

Verneområdestyret sitt innspel

Verneområdestyret vil be om at NVE pålegg Statkraft å koste arkeologiske undersøkingar i erosjonssona til reguleringsmagasina. Ei slik undersøking må gjennomførast så fort som råd da desse kulturminna kan være utsett for ein pågåande skadesituasjon. Om NVE ikkje ønskjer å gje eit slik pålegg ber verneområdestyret om at Statkraft blir pålagt dette gjennom vilkåra i den nye konsesjonen.

Verneområdestyret vil vidare be om at Statkraft blir pålagt å betale inn til eit kulturminnefond. Dette skal brukast til å sikre utsette kulturminne i erosjonssonene, informasjonsskilt om kulturminne som gjekk tapt i reguleringsmagasina og eventuelle vidare arkeologiske undersøkingar.

Prioritering av rekkefølga for dei arkeologiske registreringane nå utarbeidast av relevant fagmynde.

Referansar

Bang-Andersen, S. 1983. Kulturminner i Dyraheio: sammenfatning av arkeologiske registreringer utført 1972-1979 i Suldal-, Hjelmeland- og Bykleheiene i Rogaland og Aust Agder som ledd i Ulla/Førre-undersøkelsene. Stavanger: Arkeologisk museum i Stavanger

Bay, L.A., Jordhøy, P. 2004. Store Urevatn – villrein. Etterundersøkelse i forbindelse med tilleggsregulering av Store Urevatn. NINA oppdragsmelding 798

Bay, L.A, Jordhøy, P., Strand, O. 2008. Nye overføringer til Blåsjømagasinet – villrein fagleg vurdering. Blåfjelloverføringane. NINA Rapport 401.

Fylkesmannen i Rogaland. 1994. Inngrep og forstyringar i sentrale delar av Setesdal-Ryfylke villreinområde.

Gundersen, V., Selvaag, S., Strand, O., Bredin, Y., Sandal, R. J. & Hermansen, P. 2019. Ferdslar i to fokusområde i Setesdal-Ryfylke villreinområde. Brokke-Suleskardvegen og Blåsjøom-rådet. NINA Rapport 1676. Norsk institutt for naturforskning

Gundersen, V., Vistad, O I., Panzacchi, M., Strand, Olav., Van Moorter, B. 2019. Large-scale segregation of tourists and wild reindeer in three Norwegian national parks: Management implications. *Tourism Management* 2019, 75. p. 22-33 2019

Hellen, B. A. & Kambestad, M. 2018. Sluttrapport for fiskebiologiske undersøkelser i Førreåna 2014- 2017. Flaskehalsanalyse og forslag til tiltak. Rapport 2692. Rådgivende Biologer AS

Jordhøy, P. og Kålås 1985. Villreinen i Setesdal Vesthei. Direktoratet for vilt og ferskvannsfisk.

Panzacchi, M., Van Moorter, B., Strand, O., Saerens, M., Kivimäki, I., Cassady St. Clair, C., Herfindal, I., & Boitani, L. 2016. Predicting the continuum between corridors and barriers to animal movements using Step Selection Functions and Randomized Shortest Paths. *Journal of Animal Ecology* 85: 32-42.

Panzacchi m.fl. under utarbeiding. *Sluttrapport frå Ren Rein prosjektet. NINA-rapport.*

Miljødirektoratet. 2020. Forslag til strategi for bevaring og utvikling av bestanden av storørret. MD-rapport 1786/2020.

NVE. 2013. Vasskraftkonsesjoner som kan revideres innen 2022. Nasjonal gjennomgang og forslag til prioritering. NVE-rapport 49/2013.

NVE. 2019. Vannkraftverkene i Norge får mer tilsig. NVE-rapport 50/2019.

Olje- og energidepartementet. 2012. Retningslinjer for revisjon av konsesjonsvilkår for vassdragsreguleringer.

Strand, O., Gundersen, V., Panzacchi, M., Andersen, O, Falldorf, T., Andersen, R., Van Moorter, B., Jordhøy, P., Fangel, K. 2010. Ferdslar i villreinens leveområde. NINA Rapport 551

Strand, O. Panzacchi, M. Jordhøy, P., Van Moorter, B., Andersen, R., og Bay, L.A. 2011 Villreinens bruk av Setesdalsheiene. Sluttrapport fra GPS-merkeprosjektet 2006 – 2010. – NINA Rapport 694.

Strand, O. Panzacchi, M. Jordhøy, P., Van Moorter, B., Andersen, R., og Bay, L.A. 2019. GPS villreinprosjektet i Setesdal-Ryfylke – avbøtende tiltak. NINA rapport 1457.

Strand, O., Nilsen, E. 2017. Populasjonsdynamiske utfordringer knyttet til fragmentering av villrein fjellet. NINA Temahefte 70.

Van Moorter, B., Engen, S., Fryxell, J.M., Panzacchi, M., Nilsen, E.B., Myrsterud, A. 2020. Consequences of barriers and changing seasonality on population dynamics and harvest of migratory ungulates. *Theoretical Ecology*



Verneområdestyret
Setesdal Vesthei,
Ryfylkeheiane og
Frafjordheiane

Postadresse
Postboks 504
4804 ARENDAL

Besøksadresse
Setesdalsmuseet Rysstad,
Setesdalsvegen 3273, 4748 Rysstad

Kontakt
Sentralbord: +47 37 01 75 00
Direkte: +47
fmavjth@statsforvalteren.no
www.svr.no

Saksfremlegg

Arkivsaksnr: 2017/3221-6

Saksbehandler: Jørn Trygve Haug

Dato: 02.11.2021

Utvalg	Utvalgssak	Møtedato
Verneområdestyret for SVR	32/21	08.11.2021

Høringsuttale til Otteraaens Brugseierforening sitt revisjonsdokument for Otravassdraget

Vedlegg:

- 1 Høringsbrev frå NVE
- 2 Utkast til uttale frå verneområdestyret

Forvalters innstilling

Verneområdestyret godkjenner høringsuttalen til revisjonsdokumentet for Otravssdraget slik det går fram av vedlegg 2 i saka.

Fram til uttalen vert send får verneområdeforvaltar fullmakt til å gjere mindre endringar i uttalen i samråd med styreleiar.

Saksopplysninger

Verneområdestyret skal i denne saka ta stilling til uttale til Otteraaens Brugseierforening (OB) sitt revisjonsdokument dagsett 2.7.2021.

NVE har sendt revisjonsdokumentet på høyring i brev dagsett 17.8.2021. Frist for uttale er sett til 1.12.2021. NVE sitt høringsbrev og forvaltningssekretariatet sitt forslag til uttale ligg som vedlegg 1 og 2 i saka.

Revisjonsdokumentet med vedlegg er tilgjengeleg på NVE si nettside:

<https://www.nve.no/konsesjon/konsesjonssaker/konsesjonssak?id=8131&type=V-1>

Kort historikk

NVE fatta i brev dagsett 15.7.2019 vedtak om å opne vilkårsrevisjon for ei rekke konsesjonar i Otravassdraget. Vedtaket vart gjort på bakgrunn av eit felles skrav frå kommunane Bykle, Valle, Bygland, Evje og Hornnes, Iveland, Vennesla og Kristiansand dagsett 20.3.2018.

Revisjonsdokumentet bygger på Olje- og energi departementet (OED) sin mal for revisjonsdokument.

I saksførebuinga har forvaltar delteke på felles møte med kommunane, Statsforvaltaren i Agder, Agder Fylkeskommune og NVE. Føremålet var ei felles oppdatering på aktuelle problemstillingar i høyringa av vilkårsrevisjonen.

Rammer for revisjonsprosessen

I 2012 kom Olje- og Energidepartementet (OED) med retningslinene: *Retningslinjer for revisjon av konsesjonsvilkår for vassdragsreguleringer*. Her blir dei overordna rammene for saksgang, prioriteringar og avvegingar i revisjonssaker fastlagt. I følge retningslinene vil hovudføremålet med revisjonane være å betre miljøtilhøva i regulerte vassdrag. Det blir understreka at miljøforbetringane må vegast opp mot kraftproduksjonen som er føremålet med konsesjonen. Føremålet med revisjonane vil og være å modernisere konsesjonsvilkåra.

Det blir understreka at revisjonen berre omfattar vilkåra og ikkje sjølve konsesjonen (som til dømes HRV, LRV og overføringar), og at privatrettslege tilhøve ikkje omfattast av revisjonen. Opprusting og utviding av eksisterande vasskraftanlegg (O/U prosjekt) vil og bli vurdert i revisjonane.

Retningslinene slår og fast at mange aktuelle krav om avbøtande og kompensierende tiltak vil kunne påleggast konsesjonær gjennom standard naturforvaltningsvilkår som vil bli innført i alle revisjonssakane. Dette medfører at avvegingane i revisjonssakane i hovudsak vil kunne reduserast til minstevassføring og magasinrestriksjonar. Innføring av standard naturforvaltningsvilkår gjer at relevante fagetatar får moglegheit til å fastsette krav som kan gje miljøforbetringar som ikkje går ut over kraftproduksjonen. Desse standardvilkåra er omfattande og det presiserast frå OED at slike pålegg må vurderast nøye i høve til nytte og kostnad av tiltaka. Det understrekast og at slike pålegg må skje innanfor dei føresetnadene og rammene som ligg i sjølve konsesjonen. Mynde til å fastsette slike pålegg er delegert til Miljødirektoratet når det gjeld anadrom fisk, NVE når det gjeld fysiske tiltak i vassdraga og Statsforvalteren når det gjeld friluftsliv, fisk og andre artar som til dømes villrein.

Andre aktuelle revisjonsprosessar

Ikkje mindre enn fire vilkårsrevisjonar, som påverkar våre verneområde, er nå på ulike stader i revisjonsprosessen. For Sira-Kvina ligg det føre ei innstilling frå NVE og den ligg til sluttbehandling i OED. For Ulla-Førre og Øvre-Otra reguleringane føreligg revisjonsdokumenta og saka er til handsaming i NVE. For Røldal-Suldal er det venta at det blir opna for vilkårsrevisjon med det aller første.

For vilkårsrevisjon for Tokke – Vinje ligg NVE si innstilling føre. Den råkar Setesdal Ryfylke villreinområde men ligg utanfor verneområda der verneområdestyret har forvaltningsansvar.

Det er kome fleire signal om at både NVE, og kanskje særleg OED, legg opp til at nærliggande revisjonar vil bli sett i samanheng. Dette er særleg aktuelt for revisjonar som omfattar område med villrein. I revisjonane for Aura og Hemsil, som vart endeleg fastsett av OED i 2021, slo OED fast at revisjonane som påverka desse villreinområda skulle sjåast i samanheng. Heilt konkret gav dette seg utslag i at konsesjonærane vart pålagt å betale ein eingongssum til eit



villreinfond. For Aura var summen på 10 millionar, mens den vart på 2 millionar for Hemsil. Det gjekk og fram at andre konsesjonærar i desse villreinområda vil bli pålagt liknande innbetalingar i kommande revisjonsprosessar. Dette villreinfondet skulle finansiere nødvendige utgreiingar og konkrete avbøtande tiltak. Fonda skulle styrast av ei gruppe beståande av mellom anna NVE, kommunane og villreinlaget.

Vurdering

Forvaltar syner til uttalen i vedlegg 2 i sin heilskap. Ei oppsummering av merknadar/krav i vilkårsrevisjonen er gjeven i kap. 6.

Sentralt i uttalen er kravet om at Otteraaens Brugseierforening bidreg med 15 mill. kr. inn i eit villreinfond etter mønster frå vilkårsrevisjon for Aura og Hemsil. Beløpet frå Otteraaens Brugseierforening er vurdert ut i frå ulempene utbygginga har hatt på villreinområdet, og kostnadane ved avbøtande tiltak omtala i uttalen. Ein har også sett til årleg produksjon då ein til ein viss grad må tru det speglar innverknadane utbygginga har hatt på villreinområdet Setesdal Ryfylke. I tillegg sjølv sagt avgjerla frå Aura og Hemsil.

Tabellen nedanfor syner storleik på bidrag til villreinfond i høve til årleg produksjon. Tala her henta frå dei einskilde revisjonsdokumenta liggjande på NVE si nettside.

Regulering	Årsprod GWh	Pålagt villreinfond	Villreinfond kr/GWh	Merknad
Otra	4730	*15 mill. kr	3171	Simulert årleg bruttoprod.
Ulla - Førre	4900	*20 mill. kr	4081	Normalår
Sira- Kvina	6526	*20 mill. kr.	3064	Midlere årsproduksjon
Aura	1703	10 mill. kr	5871	Midlere årsproduksjon
Hemsil	841	2 mill. kr	2378	Midlere årsproduksjon

*Beløp i forslag til uttale



Noregs
vassdrags- og
energidirektorat

Bykle Fjellstyre
v. Jan D. Dalen
4754

Vår dato: 17.08.2021
Vår ref.: 201702382-29
Arkiv: 315
Dykkar dato:
Dykkar ref.:

Sakshandsamar:
Oda Bjærke
odbj@nve.no

Høring av revisjonsdokument for reguleringane i Otravassdraget

NVE sender med dette revisjonsdokument for reguleringane i Otravassdraget på offentlig høring.

NVE har i brev av 15.7.2019 vedteke at vilkåra for følgjande konsesjonar skal reviderast:

- Kgl. res. av 3.6.1949: Tillatelse for Otteraaens Brugseierforening til å regulere Store og Lisle Urarvatn og Ormsavatn i Bykle
- Kgl. res. av 28.6.1957: Tillatelse for Otteraaens Brugseierforening til å regulere og overføre Skyvatn med Båstogvatn i Otra i Bykle
- Kgl. res. av 15.9.1961: Tillatelse for Otteraaens Brugseierforening til å foreta regulering og overføringer mv. i Otravassdraget samt for I/S Øvre Otra til å ekspropriere grunn og rettigheter for utbygging av Brokke kraftverk.
- Kgl. res. av 16.6.1967: Tillatelse for Otteraaens Brugseierforening til å foreta ytterligere regulering av Hovatn i Aust-Agder Fylke
- Kgl. res. av 15.11.1974: Tillatelse for Otteraaens Brugseierforening til å foreta ytterligere regulering og overføring i Otravassdraget
- Kgl. res. av 23.12.1988: Tillatelse for Otteraaens Brugseierforening til å overføre deler av Heisvassdraget til Hovatn i Bygland kommune
- Kgl. res. av 3.10.2003: Tillatelse for Otteraaens Brugseierforening til fortsatt regulering av Byglandsfjorden m.m. i Otravassdraget.

Det følgjer av vilkåra for konsesjonen til Uleberg kraftverk, gitt etter vassressurslova 15.10.2004, at vilkåra for Uleberg kraftverk skal reviderast saman med reguleringskonsesjonen gitt ved Kgl. res. av 3.10.2003. Konsesjonen til Uleberg kraftverk blir dermed inkludert i denne revisjonssaka.

På bakgrunn av krav frå Valle, Bykle, Bygland, Iveland, Evje og Hornnes, Vennesla og Kristiansand kommunar og føringar frå NVE har Otteraaens Brugseierforening utarbeidd eit revisjonsdokument som mellom anna beskriv reguleringane og vurderer dei ulempene ein er kjent med. Revisjonsdokumentet leggest no ut til offentlig høring. Revisjonsdokumentet og fråsegnene til dette vil utgjere ein viktig del av grunnlaget for å fastsette reviderte vilkår.

E-post: nve@nve.no, Postboks 5091, Majorstuen, 0301 OSLO, Telefon: 22 95 95 95, Internett: www.nve.no

Org.nr.: NO 970 205 039 MVA Bankkonto: 7694 05 08971

Hovedkontor
Middelthunsgate 29
Postboks 5091, Majorstuen
0301 OSLO

Region Midt-Norge
Abels gate 9

7030 TRONDHEIM

Region Nord
Kongens gate 52-54
Capitolgården
8514 NARVIK

Region Sør
Anton Jenssensgate 7
Postboks 2124
3103 TØNSBERG

Region Vest
Naustdalsvegen. 1B

6800 FØRDE

Region Øst
Vangsveien 73
Postboks 4223
2307 HAMAR



Revisjonsdokumentet er tilgjengelig på NVEs internettside www.nve.no/konsesjonssaker søke-ID 8131. Generell informasjon om revisjon av konsesjonsvilkår finnast på www.nve.no/revisjon. Dersom du ønskjer ein papirversjon kan du kontakte Grunde Johnsen tlf. 37 93 67 06 eller e-post: grunde.johnsen@otrakraft.no.

Vi ber Valle, Bykle, Bygland, Iveland, Evje og Hornnes, Vennesla og Kristiansand kommunar om å kunnjere saka på sine heimesider og leggje to eksemplar av revisjonsdokumentet til offentlig gjennomsyn, fram til **1. desember 2021**. Det eine eksemplaret av revisjonsdokumentet kan om naudsynt lånast ut for kortare tid (2-3 dagar). Det andre må ikkje fjernast frå utleggingsstaden.

Fråsegner sendast fortrinnsvis via [sakas nettside](http://www.nve.no/konsesjonssaker) på www.nve.no/konsesjonssaker. Fråsegner kan alternativt sendast som e-post til nve@nve.no, eller i brev til NVE - Konsesjonsavdelinga, Postboks 5091 Majorstua, 0301 Oslo.

Fristen for å sende fråsegner er 1. desember 2021.

Fråsegner eller delar av fråsegner vil bli referert i innstillinga i saka frå NVE til Olje- og energidepartementet (OED). Om fråsegna er lang, er det difor ein fordel om det er utarbeidd eit samandrag som kan brukast til dette. Fråsegnene er offentlege dokument. Sentrale saksdokument blir lagt ut på NVE sine internettsider.

NVE ønskjer tilbakemelding om man meiner at viktige parter er utelatne frå lista over mottakarar av dette brevet.

Med helsing

Carsten Stig Jensen
seksjonssjef

Oda Bjærke
seniorrådgiver

Dokumentet vert sendt utan underskrift. Det er godkjent etter interne rutinar.

Mottakarliste:

AGDER ENERGI NETT AS
AGDER FYLKESKOMMUNE
Bygland Båtforening v/Tor Kasin
Bygland kommune
Byglandsfjord Båtforening v/Einar Gudmundsen
Bykle Fjellstyre
Bykle kommune
Dalskilen AS v/Knut William Bygland
Direktoratet for mineralforvaltning med Bergmesteren for Svalbard
DNT-sør
Evje og Hornnes kommune
Fiskeridirektoratet Region Sør



FORUM FOR NATUR OG FRILUFTSLIV AGDER
Hagenes Velforening v/Terje Wennerberg
Iveland kommune
KRISTIANSAND KOMMUNE
Kystverket Sørøst
Lagenesøya Velforening v/Jan Martin Robertsen
Mattilsynet
Midt-Agder Friluftsråd
MILJØDIREKTORATET
Naturvernforbundet i Agder
NHO Reiseliv
NJFF AUST-AGDER
Norges Bondelag – Agderkontoret
Norges Jeger- og Fiskerforbund
NORGES NATURVERNFORBUND
Norsk Friluftsliv
Norsk Maritimt Museum
Otra Laxefiskelag
Otra vannområde v/John Unsgård
Reiårsfossen Camping v/Knut Olav Dalen
Reiårsfossen Velforening v/Ingvar Birkeland
Sabima Samarbeidsrådet For Biologisk Mangfold
Setesdal Resort AS v/Knut William Bygland
STATENS VEGVESEN
STATNETT SF
STATSFORVALTEREN I AGDER
STIFTELSEN NORGES GEOTEKNISKE INSTITUTT
Støylehommen Camping v/Arnt Magnar Stokka
Valle kommune
Vennesla kommune
Villreinnemnda for Setesdalsområdet
WWF Norge AS

Kopi til:

Advokatfirmaet Lund & Co DA
Olje- og energidepartementet
OTTERAAENS BRUGSEIERFORENING
RIKSANTIKVAREN



INFORMASJON OM NVE SI SAKSHANDSAMING VED REVISJON AV KONSESJONSVILKÅR

Generelt

Krav om revisjon av konsesjonsvilkår gjeld utbyggingar som har konsesjon etter vassdragsreguleringslova, vassfallrettigheitslova, eller etter vassressurslova om det i vilkåra står at dei kan reviderast.

Hovudformålet med ein vilkårsrevisjon vil være å betre miljøforholda i regulerte vassdrag. Dette må vegast opp mot formålet med sjølve konsesjonen, som er kraftproduksjon.

Det er bare konsesjonsvilkåra som kan reviderast, ikkje sjølve konsesjonen, som til dømes høgaste regulerte vasstand (HRV) og lågaste regulerte vasstand (LRV). Manøvreringsreglementet er ein del av konsesjonsvilkåra og kan følgeleg reviderast. Privatrettslege forhold omfattast ikkje, og normalt heller ikkje økonomiske vilkår som ikkje kan knytast direkte til miljøforholda.

Vi viser til våre nettsider for meir informasjon: www.nve.no/revisjon.

Handsaming fram til endeleg avgjerd

Når det fremjast krav om revisjon av konsesjonsvilkår for ein eller fleire konsesjonar, vil NVE først ta stilling til om det skal opnast revisjonssak. Konsesjonæren gis høve til å uttale seg før saka avgjerast. NVE si avgjerd (vedtak) kan klagast på til Olje- og energidepartementet.

Deretter skal konsesjonæren utarbeide eit revisjonsdokument, som skal gi oversikt over kraftverksanlegg, reguleringar og overføringar, miljøtilstand i påverka del av vassdraget og ein vurdering av innkomne krav. Dokumentet skal også omtale eventuelle moglegheiter for opprusting og utviding av eksisterande vasskraftanlegg. Det gis normalt ein frist på 6 månader for å utarbeide revisjonsdokumentet.

NVE sender revisjonsdokumentet på høyring til rørte kommunar, statsforvaltar, fylkeskommunar, statlege forvaltningsorgan og interesseorganisasjonar. Høyringsperioden er normalt tre månader. Høyringa blir kunngjort i lokale aviser. Revisjonsdokumentet blir gjort tilgjengeleg for gjennomlesing i dei aktuelle kommunane, og kan lastast ned frå NVE sine nettsider.

I enkelte tilfelle kan det være aktuelt å holde folkemøte om saka.

Etter høyringsperioden får konsesjonæren moglegheit til å kommentere innkomne fråsegner.

NVE inviterer til ei synfaring der aktuelle kommunar, fylkeskommunar, statsforvaltar og andre rørte partar kan delta. Under synfaringa er det mogleg å utdjupe aktuelle problemstillingar. Synfaringa vil normalt holdast etter at høyringsperioden er over, men det kan førekomme at den holdast tidlegare.

NVE slutthandsamar saka ved å sende si tilråding til Olje- og energidepartementet (OED). NVE står fritt til å vurdere kva for vilkår som eventuelt bør bli endra. Fremja krav, revisjonsdokumentet og innkomne fråsegner er viktig grunnlag for denne vurderinga. NVE vil som minimum tilrå at det innførast moderne standardvilkår i alle saker om vilkårsrevisjon.

OED sender NVE si tilråding på ei avgrensa høyring. Dei vil i mange tilfelle òg gjennomføre synfaring, kor alle som ga fråsegn til NVE blir invitert. Deretter fremjar OED saka for regjeringa, som avgjer saka.

Kva forventast av høyringspartane?

Formålet med høyringa er å få synspunkt på dei problemstillingar som saka reiser, og om nokon ønskjer å fremje andre problemstillingar. Synspunkta kan til dømes angå om fremja tiltak bør endrast, om det bør innførast nye avbøtande tiltak som kan betre miljøforholda, eller om kunnskapen om dei aktuelle problemstillingane er god nok til at saka kan avgjerast. Synspunkta bør grunnjevast.

Fråsegner

Fråsegner må være skriftlege og kan sendast på ein av følgjande måtar:

- via våre nettsider
- på e-post til uttalelse@nve.no (skriv «Høyringsuttalelse» og saksnummer i emnefeltet, og oppgi navn og ev. organisasjonsnummer i innleiinga)
- eller som vanlig post.

Høring av revisjonsdokumentet for reguleringane i Otravassdraget. Uttale frå verneområdestyret for verneområda i Setesdal Vesthei Ryfylkeheiane og Frafjordheiane.

1 Bakgrunn

Uttalen gjeld Otteraaens Brugseierforening (OB) sitt revisjonsdokument dagsett 2.7. 2021.

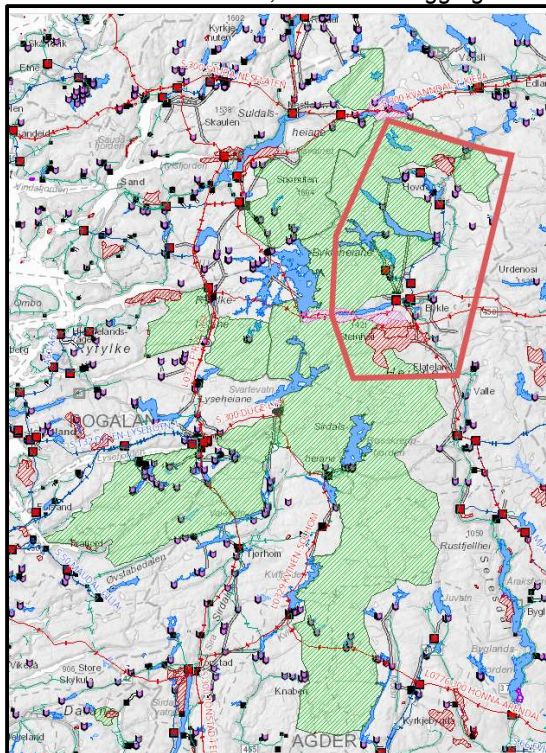
Verneområdestyret for Setesdal Vesthei, Ryfylkeheiane og Frafjordheiane har forvaltningsmynde for store areal som omfattast av revisjonen av konsesjonsvilkåra for øvre del av Otravassdraget, liggjande i kommunane Bykle og Valle. Sjølv om dei største reguleringsmagasina ikkje inngår i verneområda, ligg store delar av nedbørsfeltet for reguleringa innafør grensene til Setesdal Vesthei-Ryfylkeheiane landskapsvernområde, Hovden landskapsvernområde, naturreservata Lislevatn, Vidmyr, Hisdal, Ljosådalen, samt Steinsbuskardet – Hisdal biotopvernområde. Enkelte regulerte elvestrekningar ligg også innanfor verna område, dette gjeld strekninga Breivatn – Lislevatn, Ormsavatn – Vatnedalsvatnet i Bykle kommune, samt delar av Ljosåna i Valle kommune.

Uttalen har eit særleg fokus på villrein då arten er ein vesentleg del av verneføremålet i fleire av verneområda. Uttalen tar også føre seg konsekvensar vasskraftutbygginga har hatt på neddemming av areal for lirype og fjellrype. Artane er i Norsk Rødlisse for artar 2015 ført opp med status *nær truga* (NT). Andre tema er tilhøva for fisk inkl. problemet med ørekyte samt minstevassføring på nokre strekningar.

Uttalen frå verneområdestyret må sjåast i nær samanheng med verneområdestyret sin uttale til vilkårsrevisjon for Ulla – Førre som er ute på høring samstundes. I tillegg verneområdestyret sin tidlegare uttale til vilkårsrevisjon for Sira – Kvina.

Kart 1 nedanfor syner vasskraftanlegg og nettanlegg innafør verneområda der verneområdestyret har forvaltningsansvar. Uttalen tar føre seg områda avgrensa med raud line i kartet.

Kart 1 med verneområda, vasskraftanlegg og nettanlegg (kjelde: www.atlas.nve.no)



2 Innleiing

Villreinstamma i Setesdal Ryfylke er av dei villreinstammene i landet som er klart mest påverka av vasskraftutbygging. Trekkveggar og beiteareal er demd ned, og ferdsel på anleggsveggar er fleire stader av eit slikt omfang at det påverkar villreintrekk negativt. I tillegg er fleire turistløyper og turisthytter lokalisert som ein direkte følgje av tidlegare vasskraftutbygging.

Dei største reguleringane innanfor villreinområdet er Sira – Kvina, Skjerka, Ulla – Førre, Vinje – Tokke, Røldal-Suldal og Øvre Otra. Då fleire av reguleringane for tida er under revisjon er det vesentleg at desse vert sett i nøye samanheng sidan dei påverkar den same villreinstamma. Ei slik samla vurdering er også i tråd med bestemminga i naturmangfoldloven § 10 om *økosystemtilnærming og samla belastning*.

Som forvaltar av dei siste restane av vill fjellrein har Norge eit særleg ansvar. Villreinen har likevel fått det stadig vanskelegare. Lenge har leveområda blitt stadig meir fragmentert som ein følgje at tekniske arealinngrep og menneskeleg ferdsel. Dei siste åra har og klimaendringar og sjukdommar som fotråte og skrantesjuka lagt ytterlegare press på villreinstamma. Alvoret er streka under ved at det i 2020 vart vedteken ein eigen forskrift om kvalitetsnorm for villrein, med føremål å bidra til at *villrein, og de ulike villreinområdene, forvaltes på en slik måte at internasjonale forpliktelser overholdes, og at nasjonale målsettinger om ivaretagelse av levedyktige bestander innenfor sine naturlige utbredelsesområder nås*.

Når Otravassdraget no er oppe til vilkårsrevisjon må ein strekke seg langt for å komme opp med konkrete og kraftfulle tiltak som gir ein reel forbetring av villreinens levevilkår. Ein må heller ikkje la seg stoppe av at ein, på tross av eit omfattande kunnskapsgrunnlag, ikkje har sikker kunnskap om korleis eit avbøtande villreintiltak vil slå ut. På eit tidspunkt må seie at ein veit nok til å sette tiltak ut i livet, basert på prinsippa frå naturmangfoldlova om samla belastning og føre-var- prinsippet. Mange av dei mest øydeleggjande inngrepa er langt på veg irreversible, og kan ikkje avbøtast innafor ramma av revisjonen. Likevel kan det identifiserast fleire avbøtande tiltak som til saman vil medføre ein betydeleg forbetring av villreinstamma sine levetilhøve. Det er verneområdestyret si klare oppfatning at desse tiltaka må få si forankring i revisjonen av konsesjonsvilkåra, og at Otteraaens Brugseierforening må påleggast å finansiere desse tiltaka saman med dei andre konsesjonærane i villreinområdet.

3 Villrein og vasskraftutbygging i Øvre Otra

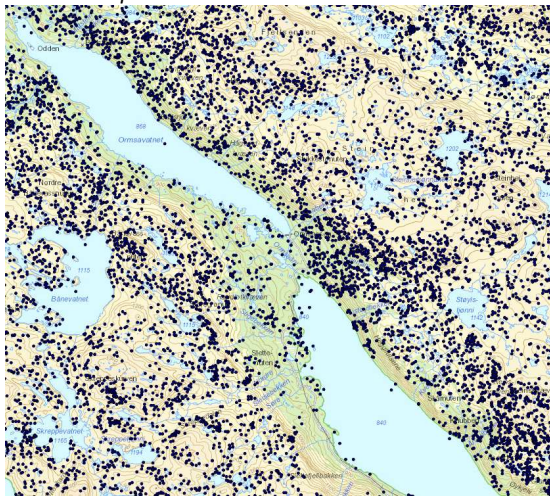
Dei største reguleringsmagasina er Botsvatn, Vatnedalsvatnet, og Store Urevatn liggjande i Bykle kommune. Totalt dekker desse magasina eit areal på 35,6 km² ved HRV. Reguleringshøgda er på høvesvis 56 m, 140 m og 34 m. I tillegg kjem dei mindre reguleringsmagasina Reinevatn, Skarjesvatn, Skyvatn, Breidvatn/Sæsvatn, Store Førsvatn, Hartevatn og Ormsavatn. Reguleringsanlegga er bygd ut etappevis over ein lengre periode frå 1912 til 1998. Delar av nedbørsfeltet for Botsvatn vart i 1974 godkjend for overføring til Ulla-Førre reguleringa (Statkraft).

3.1 Villreintrekk mellom Vatnedalsvatnet og Ormsavatn

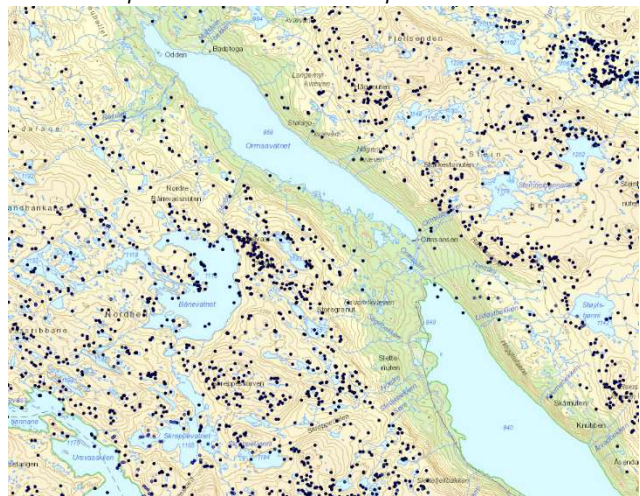
Områda nord og sør for Vatnedalsvatn og Ormsavatn er viktige kalvingsområde for villrein, og der det jamfør verneforskrifta for Setesdal Vesthei Ryfylkeheiane kap. 4 pkt. 4.2 er ferdselsforbod i perioden 25.4 – 31.5. Områda har også viktig funksjon som sommarbeite. Mellom Ormsavatn og Vatnedalsvatnet er det ein viktig trekkveg for villrein. Som følgje av regulering av Vatnedalsvatnet, med reguleringshøgde på 140 meter, er breidda på trekkvegen redusert. I attverande trekkorridor går det veg inn til Ormsavatn. I tillegg ligg det eit fåtal driftshusvære mellom dei to reguleringsmagasina. Ferdsel på vegen er avgrensa til grunneigarane sin bruk av områda samt tilsyn av kraftanlegga. For å oppretthalde den attverande trekkvegen er det avgjerande at bruken av anleggsvegen inn langs Vatnedalsvatnet og til Ormsavatn framleis vert strengt avgrensa. Viktigheita med å oppretthalde trekkvegen må sjåast i samanheng med villreintrekk vidare mot sør-aust i områda kring Store Urevatn, ikkje minst kryssing over ved Uraråjuvet aust for Store Urevatn.

Karta 2 og 3 nedanfor syner GPS-data frå villrein i perioden 2007 – 2017 fordelt på sommarhalvåret og vinterhalvåret. Trekkvegen mellom Ormsavatn og Vatnedalsvatnet ligg midt i kartet. Kjelde: <https://agderfk.maps.arcgis.com/apps/webappviewer/index.html?id=90e4788700b841bca7d41c0b853252e5>

Kart 2. GPS-punkt villrein mai – november



Kart 3. GPS-punkt villrein desember - april



3.2 Villreintrekk i Uraråjuvet

Med utbygginga av Store Urevatn vart fleire viktige trekkvegar demd ned. Eit viktig resttrekk er att i Uraråjuvet aust for Store Urevatn. Tidlegare gjekk det eit viktige trekk mellom Lisle og Store Urevatn og aust for Lisle Urevatn. Etter at dammen vart bygd i Uraråjuvet må dyra passere nedanfor dammen, i sjølve Uraråjuvet, der det også går ein anleggsveg. Sjølv om passasjen i Uraråjuvet er særslend, delvis naturleg og delvis som følgje av kraftutbygginga, synast trekkvegen over Uraråjuvet å fungere når dyra ikkje føler seg truga (Bay og Jordhøy 2004). Villreinens bruk av trekkvegen over Uraråjuvet er dokumentert med bruk av GPS-sendarar på villreinen. Frå GPS-data er det dokumentert fleire dyr som er heilt ute på kanten av Uraråjuvet, men utan at dei kryssar over, noko som indikerer at korridoren er klart sårbar (Strand 2011 NINA rapport 694).

Det er gjort enkelte terrengingrep aust for dammen for å lette reinens passasje gjennom Uraråjuvet. Her bør det gjerast fleire tiltak for å betre trekkpassasjen, til dømes ved å flytte på ein del røysar med sprengstein frå vegbygginga. Hovudutfordringa er likevel å redusere menneskeleg forstyring i Uraråjuvet til eit minimum (Bay og Jordhøy 2004). Vegen opp i Uraråjuvet er ein avstikkar frå vegen inn langs Vatnedalsvatnet. For å ivareta trekkvegen over Uraråjuvet er det vesentleg at trafikken vert strengt avgrensa. Det er ein bom på vegen opp til Uraråjuvet men der denne berre tidvis er låst. Det meste av ferdsla er knytt til jakta på hausten, men det er også ein del ferdsel frå regulant knytt til drift og tilsyn av reguleringsanlegga.

3.3 Anleggsvegen inn til Store Urevatn

Anleggsvegen frå Botsvatn og inn til Store Urevatn vart bygd på 1980-talet og opna for ålmenta i 1987. Vegen er open for allmenn ferdsel i perioden 1. juli og fram til snøen kjem. Trafikken på vegen er registrert over ein tre-års periode (2014 – 2016) og syner om lag 6000 passeringar i løpet av sesongen. Gjennom GPS-merkeprosjektet er det dokumentert at villreinen i liten grad kryssar vegen i perioden denne er open. I gjennomsnitt er det signifikant større kryssingsfrekvens om vinteren, 2,4 kryssingar/månad, mot 0,6 kryssingar/månad i barmarksperioden (Strand 2011, NINA rapport 694). Ei streng avgrensing av ferdsla på vegen er vurdert å vera eit av dei viktigaste tiltaka ein kan gjere i Setesdal Ryfylke villreinområde for å betre villreinens trekkmoglegheit mellom delområde (Strand 2018, NINA rapport 1457).

Verneområdestyret har saman med Bykle kommune og Otteraaens Brugseierforening tatt initiativ til å avgrense ferdsla på vegen, i første omgang som ei prøveordning. Otteraaens Brugseierforening har sendt søknad om ei slik ordning i brev dagsett 8.5.2020. Saka har vore på høyring og ligg no til handsaming hjå NVE. Parallelt med ei slik ordning må det gjennomført trafikkteljing på vegen slik at ein kan dokumentere reduksjonen i ferdsla. På sikt kan det vera aktuelt å gjennomføre ny merking

med GPS-sendarar på villrein for å dokumentere effektane av eit strengare ferdsselsregime på vegen. Det må likevel leggast til grunn at ein har solid kunnskapen om vegar og ferdsl på desse har ein negativ effekt på villreinens arealbruk. Verneområdestyret ser det som naturleg at Otteraaens Brugseierforening tar ein monaleg del av kostnadane knytt til praktisk gjennomføring av nytt bomregime på vegen, inkludert kostandane med å dokumentere effektane av tiltaket.

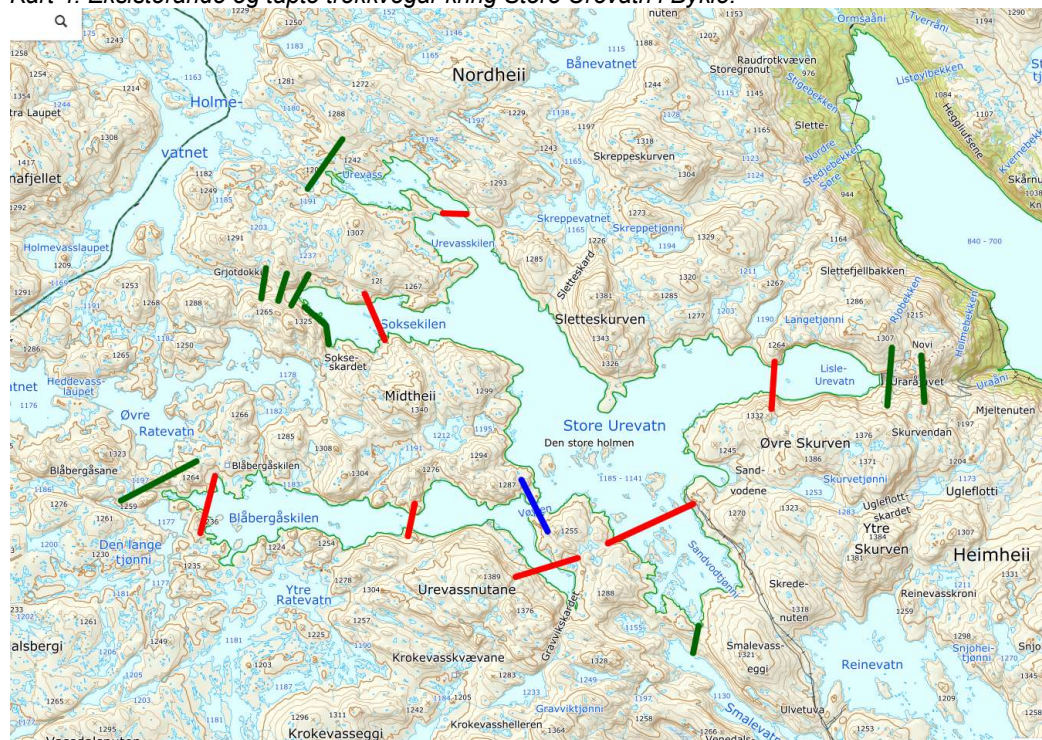
Otteraaens Brugseierforening har dei siste åra fjerna ein god del av autovern langs vegen inn til store Urevatn for å betre trekktilhøva over vegen. Arbeidet bør halde fram på eventuelle attverande strekningar. Dette tiltaket saman med ferdsselsrestriksjonar på vegen vurderast som særskilt viktig for å fjerne barriereverknadar av vegen.

3.4 Regulering av Store Urevatn og verknaden for utveksling mellom nord- og sørområda i Steinsbuskardet.

Regulering av Store Urevatn, og ferdsl på anleggsvegen, har verka inn på villreinens bruk av store areal sørover mot Botsvatn og vestover mot Blåsjø og Storevassdammen. Som nemnd ovanfor vart ei rekke trekkveggar demd ned i samband med utbygging av Store Urevatn. Særleg viktige av dei tapte trekkvegane låg i området øst for Ratevatn og mot Hovatn (Strand 2018 NINA rapport 1457). Gjennom vinteren, når det ligg is på vatna og vegen inn til Store Urevatn er stengd, nyttar villreinen desse områda relativt hyppig. I perioden mai – oktober er bruken vesentleg redusert (Strand 2011 NINA rapport 694). Tiltak som tar sikte på at villreinen i større grad kan nytte områda mellom Botsvatn og Store Urevatn, som til dømes avgrensing av ferdsla på anleggsvegen til Store Urevatn, kan gi større moglegheit for utveksling av dyr mellom nord- og sørområda ved at fleire dyr kjem i posisjon til kryssing i Steinsbuskardet (Strand 2006 og 2018). Problemstillinga er eit godt døme på korleis inngrep eit stad i villreinområdet kan få stor innverknad i område som geografisk ligg langt unna.

Kart 4 nedanfor syner stoda for villreintrekk i områda kring Store Urevatn etter reguleringa. Tapte trekkveggar er merka raudt, fungerande trekkveggar er merka grønt, og fungerande men redusert bruk er merka blått. Kartet er utarbeida av forvaltningssekretariatet for SVR.

Kart 4. Eksisterande og tapte trekkveggar kring Store Urevatn i Bykle.



3.5 Omtale av villrein og avbøtande tiltak i revisjonsdokumentet

I revisjonsdokumentet kap. 5.5.2 syner regulant til gjennomførte GPS-merkeprosjekt i Setesdal Ryfylke med tilhøyrande NINA-rapport 1457 «*GPS villreinprosjektet i Setesdal Ryfylke – avbøtande tiltak*». Fleire av tilrådingane i rapporten gjeld OB sine anlegg. Dette er avgrensing av ferdsla på vegen inn til Store Urevatn samt fjerning av autovern på utvalde strekningar og erstatte dette med stabbestein. Vidare gjeld det betring av trekktilhøva for villrein over Uraråjuvet ved fjerning av noko autovern samt stenging av vegen med bom. Tiltaket vurderast som mindre viktig enn avgrensing av ferdsla på vegen til Store Urevatn. Vidare i revisjonsdokumentet kap. 7.7 syner OB til at villrein var eit viktig tema i konsesjonshandsaminga og i anleggsfasen av Store Urevatn. I følgje OB er verknadane for villrein i tråd med det som var forventa.

For ferdsla på veg Store Urevatn syner OB til brev av 8.5.2020 der dei uavhengig av vilkårsrevisjonen har søkt NVE om strengare regulering av ferdsla. Vidare går det føre seg eit arbeid med å fjerne autovern på delar av vegen for å lette villreinens moglegheit for å krysse denne.

Verneområdestyret er av den oppfatning at tema villrein er rimeleg godt dekkja opp i revisjonsdokumentet. Noko som burde vore betre belyst er det store tal trekkvegar som vart lagt under vatn ved utbygging av Store Urevatn og korleis dette har påverka vandringsmønsteret for villrein mot sør og sør-vest mot Storevassdammen (Ulla-Førre) og Steinsbuskardet. Det er også ei for enkel løysing å syne til at verknadane for villrein ved utbygging av dei store høgfjellsmagasina har vore i tråd med det som var forventa, utan at dette vert vidare utdjupa. Frå mange hald vart det ropa eit varsko om kva følgjar utbygginga av Store Urevatn ville få for villreinstamma. Til dømes frå Setesdal Ryfylke villreinnemnd og Fylkesmannen i Aust Agder slik det er referert i kapittel H1 i rapporten *Inngrep og forstyrning i sentrale deler av Setesdal Ryfylke villreinområde* (Fylkesmannen i Rogaland 1994) At konsekvensane *vart som forventa* kan uansett ikkje vera noko argument for at OB ikkje skal bidra til å betre tilhøva for villreinen.

3.6 Føringer gjeven frå vilkårsrevisjon for Aura og Hemsil

Det ligg no føre avgjersle i revisjonssakene for Auravassdraget og Hemsil ref. Kgl. Res av 21.6.2021. Verneområdestyret legg til grunn at avgjersla i desse sakene legg vesentlege føringer for pågåande revisjonssaker innan Setesdal Ryfylke villreinområde. Dette gjeld særskilt følgjande prinsipp:

- Heile leveområdet for ein villreinbestand må sjåast under eitt når ein skal vurdere negative effektar av menneskeleg påverknad og moglegheitene til å gjennomføre avbøtande tiltak for å betre situasjonen.
- Usikkerheit om effektar av avbøtande tiltak bør ikkje føre til at forvaltninga ikkje treff vedtak av omsyn til artar eller naturtypar, ref. naturmangfoldloven.
- Etter vassdragsreguleringsloven § 17 kan det settast vilkår om at konsesjonæren yter tilskot til eit villreinfond som kan nyttast til å finansiere naudsynte utgreiingar og gjennomføre prioriterte avbøtande tiltak.
- I villreinområde der det er fleire konsesjonar vil andre regulantar som verkar inn på same villreinbestand måtte forvente å bidra til eit felles villreinfond for heile villreinområdet etter kvart som konsesjonane kjem opp til vilkårsrevisjon.

3.7 Innbetaling og bruk av midlar frå eit villreinfond.

Verneområdestyret for SVR vil be om at Otteraaens Brugseierforening, i dei nye konsesjonsvilkåra for Otravassdraget, blir pålagt å betale inn til eit villreinfond etter mønster frå konsesjonane for Aura og Hemsil som vart gitt ved kongeleg resolusjon 21.06.2021. Eit slik fond skal brukast til å finansiere nødvendige utgreiingar og gjennomføring av prioriterte avbøtande tiltak i heile villreinområdet. I likskap med OED meiner verneområdestyret at det er eit svært viktig prinsipp at villreinområdet blir sett i samanheng, og at avbøtande villreintiltak blir sett i verk der dei har størst effekt. Verneområdestyret støtter og departementet sitt syn om at usikkerheit om effekten av avbøtande tiltak ikkje kan hindre forvaltninga i å treffe vedtak. Eit villreinfond der alle konsesjonærane i villreinområdet blir pålagt å bidra, vil derfor være ei god løysing.

Verneområdestyret vil foreslå at villreinfondet skal finansiere innleiande undersøkingar for å fastslå kva for tiltak som vil ha best effekt, gjennomføring av sjølve tiltaka og ei evaluering av effekten at tiltaka i etterkant. På bakgrunn av mellombels kostnadsberekningar av dei ulike avbøtande tiltaka og rekneskap for dei to GPS-merkeprosjekta som er gjennomført, vil eit villreinfond for Setesdal-Ryfylke villreinområde måtte ha ein storleik på minst 70 millionar kroner. Da vil det være rom for å finansiere nødvendige tiltak og tilhøyrande undersøkingar.

Verneområdestyret vil be om at Otteraaens Brugseierforening vert pålagt å betale inn ein eingongssum på 15 mill. kr. til villreinfondet. Samanlikna med konsesjonær i revisjonen for Aura er reguleringane i Otravassdraget meir enn dobbelt så stor målt i årsproduksjon, og ein må legge til grunn at årsproduksjonen til ein viss grad speglar innverknadane utbygginga har hatt for villreinens leveområde i Setesdal Ryfylke.

For innbetaling til villreinfond frå andre pågåande vilkårsrevisjonar i Ulla – Førre, Røldal – Suldal, Tokke – Vinje og Sira – Kvina, syner verneområdestyret til fordelingsnøkkel omtala i verneområdestyret sin uttale til vilkårsrevisjon for Ulla – Førre. Med dette vil ein samla for Setesdal Ryfylke få eit villreinfond på 70 mill. kr. Det er viktig å vera klar over at villreinfondet skal finansiere undersøkingar og konkrete villreintiltak i heile 30-års perioden fram til neste vilkårsrevisjon. Verneområdestyret vil og be NVE vurdere om konsesjonærane også bør bli pålagt ei mindre årleg innbetaling til villreinfondet i tillegg til ei større eingongsinnbetaling.

3.8 Samordning med anna pågåande arbeid knytt til avbøtande tiltak for villrein

Som ei oppfølging av tilrådinga frå *GPS villreinsprosjektet i Setesdal Ryfylke – avbøtande tiltak* (NINA-rapport 1457) er det utarbeida ei prosjektskisse for avbøtande tiltak for villrein i Setesdal Ryfylke (NVS-notat 12/2021). I prosjektskissa er det foreslått ei organisering av vidare arbeid med å gjennomføre avbøtande tiltak. Referansegruppe og arbeidsutval i prosjektet vart konstituert i møte i Bykle 20.10.2021. I NVS-notat 12/2021 er det lista opp ei rekke avbøtande tiltak for å betre tilhøva for villreinen i Setesdal Ryfylke. Det er teken utgangspunkt i tilrådinga frå NINA-rapport 1457. I tillegg er det foreslått tiltak i to nye fokusområde nemnd som *Fokusområde nord i Setesdal-Ryfylke – Hardangervidda*, og *Fokusområde Rv. 9 – utveksling mellom Setesdal Austhei og Setesdal Ryfylke*. Det vil vera referansegruppa i prosjektet som gjer ei vidare prioritering av dei avbøtande tiltaka. Verneområdestyret syner til nemnde NVS-notat med tiltaksliste i sin heilskap. Arbeidet i prosjektet vil bli koordinert mot pågåande arbeid med kvalitetsnorm for villrein i Setesdal Ryfylke.

4 Reguleringar i Øvre Otra og konsekvensar for rype

Med regulering av dei store høgfjellsmagasina i Bykle forsvann også store og viktige habitat for både fjellrype og lirype. Både artane har i dag status som *nær truga* i norsk raudliste. Årsaka til tilbakegang i rypebestanden regionalt og nasjonalt er samansett og utan at ein fullt ut veit årsakssamanhengen. Truleg er den ein samverknad mellom jakt, predatortrykk, svingingar i smånagarbestanden, klima og arealendring. I tillegg fører høgspenliner med seg ein monaleg kollisjonsfare for mellom anna rype.

Det er ikkje grunnlag for fastslå korleis reguleringa i Øvre Otra har verka inn på rypebestanden utover at mykje rypehabitat er demt ned. Verneområdestyret ser det som naturleg at OB bidreg inn i framtidige forskningsprosjekt om temaet. Ein positiv haldning til dette er også signalisert av OB i revisjonsdokumentet kap. 8.5.12.

5 Andre tema

5.1 Minstevassføring på utvalde strekningar

Strekninga Breivatn – Lislevatn ligg i hovudløpet av Otra og innanfor Setesdal Vesthei Ryfylkeheiane landskapsvernområde og Lislevatn naturreservat. Det er i dag krav om minstevassføring på strekninga. Andre mindre elvestrekningar innanfor verneområda er Ormsåni i *Setesdal Vesthei Ryfylkeheiane landskapsvernområde* og Ljosåni i *Ljosådalen naturreservat*. For Ormsåni og Ljosåni er det ut i frå figur 4.1.2 og tabell 4.1.6 i revisjonsdokumentet ikkje krav om minstevassføring.

Verneområdestyret ber om at det gjennom vilkårsrevisjonen vert gjort ei grundig vurdering av vassføringa på dei nemnde strekningane og korleis denne verkar inn på dei økologiske tilhøve i elvene. Der dei økologiske tilhøva kan betrast med noko større vassføring delar av året bør det stillast krav om dette i konsesjonsvilkåra. For Ormsåni må vassføringa ikkje gjere trekkmoglegheita for villrein dårlegare.

5.2 Fisk

Bykle fjellstyre har i kravdokumentet peika på dårleg næringsgrunnlag og gytevilkår for fisk i Store Urevatn. I tillegg dårlege vilkår for vandring av fisk mellom Langevatn, Midtre Ratevatn og Store Urevatn. Fleire stader i øvre del av hovudvassdraget er det også problem med ørekyte som næringskonkurrent til auren.

Verneområdestyret meiner regulant må påleggast vilkår som sikrar både overvaking av fiskebestandane og at det etter behov vert iverksett tiltak som utsetting, fjerning av vandringshindre, betring av gytetilhøva o.s.b. For ørekyte må det vurderast tiltak for å avgrense vidare spreieing evt. reduksjon i bestanden.

6 Oppsummering av verneområdestyret sine merknadar til vilkårsrevisjon for Otravassdraget, øvre del

Verneområdestyret sine merknadar til revisjonsdokumentet for Otravassdraget er summert opp i det følgjande.

1. Områda nord og sør for Vatnedalsvatnet og Ormsavatn er viktige beiteområde og kalvingsområde for villrein. Det går også eit viktig villreintrekk mellom magasinane. Bruken av vegen fram til Ormsavatn må framleis vera strengt avgrensa.
2. Etter oppdemming av Store Urevatn er villreintrekket over Uraråjuvet eit viktig attverande trekkområde for villrein, men der den som følgje av fysiske inngrep og forstyrring vurderast som sårbar. Det må vurderast ytterlegare tiltak for å betre trekkpassasjen over Uraråjuvet. Dette kan vera i form av fjerning av fysiske hindre og fjerning av sprengstein. Bruken av vegen opp til Uraråjuvet må vera strengt avgrensa og stengd med bom.
3. Ferdsel på anleggsvegen inn til Store Urevatn er eit hinder for at villreinen kan trekke over vegen i periode denne er ope. Det må innførast ferdselsrestriksjonar på vegen i tråd med søknad frå Otteraaens Brugseierforening. Otteraaens Brugseierforening må ta ein monaleg del av kostnadane knytt til praktisk gjennomføring av eit nytt ferdselsregime samt kostnadane for å dokumentere effektane av tiltaket.
4. Avgjersla i vilkårsrevisjonen for Aura og Hemsil legg føringar for vilkårsrevisjonen for Otravassdraget. Verneområdestyret for SVR syner til omtale av desse i sin heilskap i saka. I tråd med dette må Otteraaens Brugseierforening påleggast å bidra med 15 mill. kr til eit villreinfond. Eit årleg beløp må vurderast i tillegg. Med bidrag frå andre pågåande vilkårsrevisjonar i villreinområdet må total storleik på villreinfondet settast til 70 mill. kr.
5. Med regulering av dei store høgfjellsmagasina i Bykle forsvann store og viktige habitat for lirype og fjellrype. Verneområdestyret ser det som naturleg at Otteraaens Brugseierforening bidreg inn i framtidige forskingsprosjekt med føremål å finne ut meir om korleis neddemming, saman med annan påverknad, verkar inn på rypebestanden.
6. På elvestrekningar som i sin heilskap ligg i verna område må det gjerast ei grundig vurdering av vassføringa korleis denne verkar inn på dei økologiske tilhøve i elvene. Der dei økologiske tilhøva kan betrast med noko større vassføring bør det stillast krav om dette i konsesjonsvilkåra
7. Verneområdestyret meiner regulant må påleggast vilkår som sikrar både overvaking av fiskebestandane og at det etter behov vert iverksett tiltak som utsetting, fjerning av vandringshindre, betring av gytetilhøva o.s.b. For ørekyte må det vurderast tiltak for å avgrense vidare spreiding evt. reduksjon i bestanden.

Referansar

Fylkesmannen i Rogaland. 1994. Inngrep og forstyrningar i sentrale delar av Setesdal-Ryfylke villreinområde.

Strand, O. Panzacchi, M. Jordhøy, P., Van Moorter, B., Andersen, R., og Bay, L.A. 2011 Villreinens bruk av Setesdalsheiene. Sluttrapport fra GPS-merkeprosjektet 2006 – 2010. – NINA Rapport 694.

Strand, O. Panzacchi, M. Jordhøy, P., Van Moorter, B., Andersen, R., og Bay, L.A. 2019. GPS villreinprosjektet i Setesdal-Ryfylke – avbøtende tiltak. NINA rapport 1457.

Bay, LA. Jordhøy, P. 2004. Store Urevatn – villrein. Etterundersøkelse i forbindelse med tilleggsregulering av Store Urevatn. NINA oppdragsmelding 798

Romtveit, L. Omholt, P.K. Haug, J.T. Lunde, J. 2021. Avbøtande tiltak for villrein i Setesdal Ryfylke 2021. Forslag til prioritering og organisering. NVS notat 12/2021

Kvalitetsnorm for villrein. FOR-2020-06-23-1298. Lovdata



Verneområdestyret
Setesdal Vesthei,
Ryfylkeheiane og
Frafjordheiane

Postadresse
Postboks 504
4804 ARENDAL

Besøksadresse
Setesdalsmuseet Rysstad,
Setesdalsvegen 3273, 4748 Rysstad

Kontakt
Sentralbord: +47 37 01 75 00
Direkte: +47
fmavjth@statsforvalteren.no
www.svr.no

Saksfremlegg

Arkivsaksnr: 2021/7156-0

Saksbehandler: Jørn Trygve Haug

Dato: 27.10.2021

Utvalg	Utvalgssak	Møtedato
Verneområdestyret for SVR	33/21	08.11.2021

Søknad om godkjenning av byggetiltak. Gjuvasslega 48/13 Olav Jan Nomeland. Valle kommune.

Forvalters innstilling

Med heimel i *Forskrift om vern av Setesdal Vesthei Ryfylkeheiane landskapsvernområde* kap. 4 pkt. 1.3 c, godkjenner verneområdestyret bygging av veranda framom inngangsdør på sør-sida av driftshytta 48/13 Gjuvasslega, med maksimalt storleik 5 m² BYA. I tillegg bygging av ei enkel trapp opp på verandaen. Tillate storleik på verandaen er med dette 6,8 m² BYA mindre enn det er søkt om. For denne delen vert det gjeven avslag etter verneforskrifta kap. 4 pkt. 1.1.

Som grunngeving legg verneområdestyret vekt på at verandaen er til erstatning for ein eldre veranda i dårleg forfatning, og at samla areal med veranda kring driftshytta vurderast å vera tilstrekkeleg for eit funksjonelt uteareal. Vidare legg verneområdestyret vekt på at det i forvaltningsplanen er sett eit øvre tak på utviding inntil 50 m² BYA på driftshytter. Verneområdestyret legg vekt på presedensverknad av saka. Ei vid opning for bygging av veranda og plattingar på driftshytter i verneområdet vil på sikt kunne føre med seg ei mengde kvadratmeter nye byggetiltak i verneområdet med tilhøyrande transportbehov av materialar og utstyr.

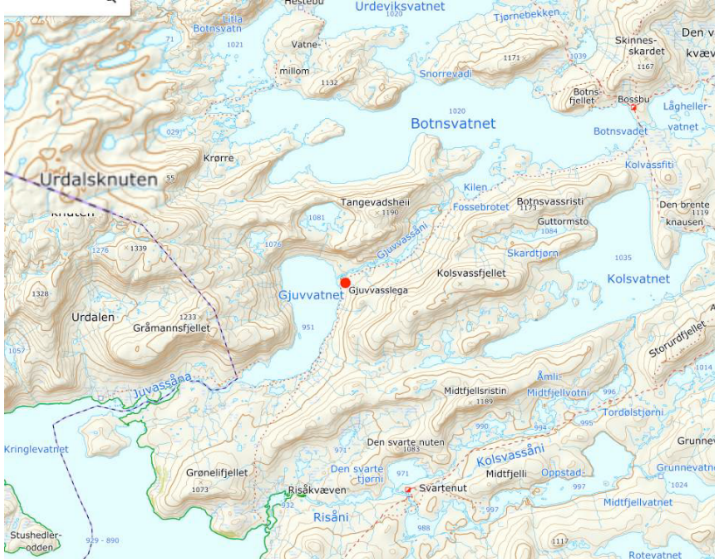
Med heimel i naturmangfoldloven § 69 gir verneområdestyret pålegg om riving av den ikkje-godkjende delen av verandaen. Frist for gjennomføring er sett til 1.11.2022. Alt rivningsmateriale og bygningsavfall skal transporterast ut av verneområdet og leverast på godkjend mottak. Ved trong for bruk av snøscooter eller helikopter må dette søkast om særskilt.

Saksopplysninger

Saka gjeld søknad om godkjenning av veranda ført opp på driftshytte på Gjuvasslegå 48/13 Olav Jan Nomeland. Om det ikkje vert gjeven løyve til tiltaket slik det er søkt om bør det fattast vedtak om riving etter naturmangfoldloven § 69. Utfallet av saka vil legge føringar for kva forvaltninga skal tillate av veranda på driftshusvære i verneområda.

Eigar av hytta vart i brev dagsett 9.9.2021 varsla om mogleg pålegg om retting av gjennomførte byggetiltak på hytta ved Gjuvasslega i Valle kommune. Varselet var sendt ut på bakgrunn av sak handsama i verneområdestyret 6.9.2021, sak 25/21. Tiltaket gjeld i korte trekk ein veranda ført opp utan søknad. Verandaen er ført opp på sørsida av hytta, og er av nyare dato. Storleik på verandaen er målt til 7,90 m x 1,50 m (11,8 m²) og med maks høgde 1,35 m. målt frå bakkenivå. Sjå kart og bilete nedanfor. Storleiken på driftshytta er av søkar oppgjeven til 60 m² BYA. I tillegg eldre platting/veranda med storleik 3-4 m² føre inngangsparti på nordsida av bygningen.

Plassering av hytta:



Bilete 1 teken 6.7.2021 av ny veranda på sørsida av hytta:



Bilete 2 teken 6.7.2021 av eldre veranda på nordsida av hytta:



Eigar har i e-post dagsett 22.9.2021 søkt om godkjenning av tiltaket. Søknaden er grunngeven med at tiltaket gjeld ei utviding av ein veranda på 4 – 5 m² som skal ha stått der tidlegare. Denne var rote og med trong for utskifting. Storleiken på verandaen det er søkt om er om lag 1,5 m x 8 m. Med mykje sau i området er det også praktisk å ha eit parti framom gavlen utan sauelort. Søkar syner til at turisthyttene i området (Bossbu og Svartenut) er bygd med veranda, og at det ikkje skal vera noko ulikskap i handsaming av slike tiltak.

Søkar har ikkje noko nærare dokumentasjon på at det tidlegare har vore ein veranda på denne sida av hytta. Det verkar likevel truleg at det har vore ei form for inngangsparti sidan det er ei utgangsdør på denne sida av hytta, ref. bilete ovanfor. På nordsida av hytte er det frå før ein eldre veranda/platting, ref. bilete 2 ovanfor.

Formell bakgrunn for vurdering og vedtak

- Forskrift om vern av Setesdal Vesthei-Ryfylkeheiane landskapsvernområde av 28.04.2000
- Naturmangfoldloven §§ 7 – 12, § 69 (*retting og avbøtande tiltak*).
- Forvaltningsplan for verneområda i Setesdal Vesthei, Ryfylkeheiane og Frarfjordheiane frå 2015.

Heimelsgrunnlag

Setesdal Vesthei - Ryfylkeheiane landskapsvernområde vart verna ved Kronprinsregentens resolusjon av 28. april 2000. Føremålet med vernet er etter kapittel III i Føreskrift om vern av Setesdal Vesthei- Ryfylkeheiane landskapsvernområde:

1. Å ta vare på eit samanhengande, særmerkt og vakkert naturområde med urørte fjell, hei og fjellskogsområde med eit særmerkt plante- og dyreliv, stølsområde, beitelandskap og kulturminne.
2. Å ta vare på eit samanhengande fjellområde som leveområde for den sørlegaste villreinstamma i Europa.

Av verneforskrifta kap.4 pkt. 1.1 går det fram kva inngrep som ikkje er lov i verneområdet. Av dette mellom anna *oppføring av bygningar, anlegg og faste innretningar*. Etter verneforskrifta kap. 4 pkt 1.3.c kan det etter søknad gjevast løyve til *mindre tilbygg til eksisterande bygningar*.

Tillating av veranda på driftshytter er ikkje omtalt særskilt i forvaltningsplanen. Det ein kan støtte seg på er at det ved søknad om tilbygg må dokumenterast eit særskilt behov, samt at det for driftshytter er sett eit øvre tak på utviding av eksisterande bygning til maksimalt 50 m² BYA. I BYA inngår bygningsdelar plassert over 0,5 m. over terreng. Platting plassert på bakkenivå vil her falle utanfor men vil likevel vera forbode etter verneforskrifta kap. 4 pkt. 1.1 og såleis føresette at det vert gjeven dispensasjon.

Saka gjeld søknad om godkjenning av allereie gjennomført tiltak, men må handsamast som om tiltaket ikkje allereie er gjort. For tiltak som ikkje vert gjennomført bør det stillast krav om retting etter § 69 i naturmangfoldloven.

Vurdering

Vurdering etter naturmangfoldloven (NML)

Etter § 7 i Naturmangfoldlova skal dei miljørettslege prinsippa i §§ 8 til 12 i naturmangfoldloven leggest til grunn som retningslinjer ved utøving av offentlig myndigheit. Forvaltingsmyndigheita må ved alle tiltak som vedkjem naturmangfaldet vurdere søknadane etter desse paragrafane

Kunnskapsgrunnlaget (NML § 8)

Kunnskapen om naturmangfaldet i området er henta frå lokalkunnskap, Miljødirektoratet sin naturbase (www.naturbase.no), database for sensitive artsdata samt frå NINA sitt GPS-merkeprosjekt. Ein har og nytta kartlegging gjennomført av Norsk Villreinsenter (NVS-rapport 6/210). Kunnskap om kulturminne i området støtter seg på Riksantikvaren sin kulturminnebase (www.kulturminnesok.no).

På Gjuvasslega har det vore driftelege og støylyar sidan 1750. I dag står det til saman fire driftshytter/støylsbuer i området. I tillegg er det restar etter fleire bygningar i området. Rett nord for støylsvolden ligg ein heller nytta i samband med gjeting av krøterdrift på 1800-talet. Mellom helleren og vatnet skal det også ligge tuft etter ei Heiberg-hytte.

Hytta ligg i område som jamfør naturbasen er definert som sommarbeite for villrein. I praksis er område vel så viktig beiteområde gjennom vinteren. Rett nord for hytta, samt sør for Gjuvatn, er det i naturbasen merka av trekkveggar for villrein.

Eit stykke nord for Gjuvasslega er det ein lokalitet av raudlista fugl, men lokaliteten vurderast å ikkje bli råka av tiltaket.

Når det gjeld andre artar er det ikkje registrert informasjon om prioriterte artar, truga eller nær truga artar jfr. «Norsk rødliste». Det er heller ikkje registrert informasjon om utvalde naturtypar, truga eller nær truga naturtypar i aktuelle området.

Ut frå omtalen ovanfor vurderer ein kunnskapsgrunnlaget å vera tilstrekkeleg til å fatte vedtak i saka. «Føre var prinsippet» i NML § 9 vert difor tillagt mindre vekt i dei vidare vurderingane.

Økosystemtilnærming og samla belastning (NML § 10)

Det er til saman fire driftshytter/støylsbuer på Gjuvasslegå, og saka gjeld driftshytta liggjande sør på støylsvolden. Turistløypa mellom Svartenut th. og Bossbu th går eit stykke sør-aust for Gjuvasslegå. Gjennom året er det ein god del ferdsel i desse løypene. Statskog si hytte Urdalsbu ligg i nord-enden av Rosskreppfjorden vest for Gjuvatn. Urdalsbu er særleg mykje nytta i perioden juli – september. På hausten er det i desse områda mykje aktivitet knytt til sauesanking og jakt.

Gjennom året er det ein god del transport med snøscooter til driftshusvære i desse heiområda, samt til turisthyttene og Statskog sine hytter. Noko av transporten går føre seg med bruk av helikopter.

Etter forvaltar si vurdering er den samla belastninga moderat.

Jamfør forvaltningsplanen er det i Setesdal Vesthei Ryfylkeheiane landskapsvernområde registrert til saman 180 bygningar. Av desse er 90 stk. registrert som landbruksbygg og 32 som fritidsbustader. Med denne mengda eksisterande bygningar må ein vera merksam på at sjølv små byggetiltak vil kunne skape presedens for ei rekke tiltak andre stader i verneområdet. Samla sett vil dette kunne føre med seg mange kvadratmetare ny bygningsmasse.

Kostnadane ved miljøforringing skal berast av tiltakshavar og Miljøforsvarlege teknikkar og driftsmetodar (NML §§ 11 – 12)

Tiltakshavar er ansvarleg for at tiltaket vert gjennomført på ei miljømessig god måte

Andre vurderingar

Tiltaket er isolert sett lite og av mindre viktighet for ivaretaking av verneverdiane. Saka er likevel prinsipielt viktig då den utvilsamt vil legge føringar for kva ein skal tillate av plattingar og verandaer på eksisterande driftshytter i verneområda. Med ei vid opning for dette vil det på sikt kunne føre med seg ei mengde kvadratmeter nye byggetiltak i verneområdet med tilhøyrande transportbehov av materialar og utstyr.

Som søkar rett skriv er turisthyttene i området tillate bygd med veranda. Turisthyttene har likevel ein større bruksfrekvens med mykje folk samstundes. Trongen for sette frå seg sko og utstyr på utsida vil difor vera større enn på mindre private driftshytter. På aktuelle hytte på Gjuvasslega er det allereie ein veranda av eldre årgang føre inngangsdøra på nordsida av hytta, ref. bilete 2 i saka. Trongen for noko «uteareal» framom døra kan såleis seiast å vera dekkja, og der driftshytta vil vera godt funksjonell utan veranda langs heile gavlvegg på sørsida.

Forvaltningsplanen opnar for at støyshus og driftehytter kan utvidast med storleik opp til 50 m² BYA. Ein føresetnad for ein kvar utviding er at det kan dokumenterast konkrete behov. Behovet i aktuelle sak er avgrensa til å kome vekk frå sauelorten, og sjølv sagt som eit inngangsparti framom døra mot sør. Storleiken på aktuelle driftshytte er av søkar oppgjeven til 60 m² BYA + 3 – 4 m² på inngangsparti mot nord. Med bygde veranda mot sør vert total storleik snautt 75 m² BYA. Dette vil då vera 25 m² BYA meir enn det forvaltningsplanen opnar for.

Sjølv om det ikkje er særskilt dokumentert finn forvaltar det rett å legge vekt på at verandaen som er bygd skulle erstatta eldre rote veranda, av søkar oppgjeven til 4 – 5 m² i storleik. Denne vil også fungere som inngangsparti til ytterdør på sørsida. Bygging av veranda på sør - sida bør difor kunne tillatast med noko redusert storleik.

Konklusjon

Det vert godkjend bygging av veranda framom inngangsdør på sør-sida av driftshytta med maksimalt storleik 5 m² BYA, i tillegg ei enkel trapp opp på denne. Forvaltar legg vekt på at verandaen skal erstatte eldre veranda/inngangsparti som var i dårleg forfatning. Veranda på nord-sida og sør-sida av hytta vil med dette bli 9 m² BYA til saman og vurderast å vera tilstrekkeleg for eit godt funksjonelt uteareal.



Som grunngeving for å berre tillate veranda av ein redusert storleik i høve til søknad, legg forvaltar vekt på at det i forvaltningsplanen er gjeven eit øvre tak på 50 m² BYA ved tilbygg på eksisterande driftshytter. Ved tilbygg av veranda slik det er søkt om ville total storleik blitt 75 m² BYA. I saka vert det lagt vesentleg vekt på at det ved ei vid opning for bygging av veranda og plattingar på driftshytter i verneområdet vil det på sikt kunne føre med seg ei mengde kvadratmeter nye byggetiltak i verneområdet med tilhøyrande transportbehov av materialar og utstyr.

Veranda utover godkjende storleik på 5 m² BYA vert pålagt riven.



**Verneområdestyret
Setesdal Vesthei,
Ryfylkeheiane og
Frafjordheiane**

Postadresse
Postboks 504
4804 ARENDAL

Besøksadresse
Kommunehuset, 4440 Tonstad

Kontakt
Sentralbord: +47 37 01 75 00
Direkte: +47 38 17 62 03
fmavgso@statsforvalteren.no
www.svr.no

Saksfremlegg

Arkivsaksnr: 2021/9253-0

Saksbehandler: Guro Sødergren

Dato: 01.11.2021

Utvalg	Utvalgssak	Møtedato
Verneområdestyret for SVR	34/21	08.11.2021

Møteplan 2022- verneområdestyre SVR

Forvalters innstilling

Verneområdestyret vedtar møteplanen. Forslag til datoer er godkjent og diskutert i plenum. Styremedlem må melde avbud om den aktuelle dato ikke skulle passe.

Dato	Tid og sted	Hva skjer	Annet
7 desember	11:00- Sirdal	Ordinært styremøte	
7-9 juni??	11:00 utgangspunkt fra et sted i SVR	Kombineres med befaring	Lengre rundreise
30 august	11:00- Hægebostad	Ordinært styremøte	
9 november	11:00 Suldal	Ordinært styremøte	

Saksopplysninger

Jf. Vedtekter for verneområdestyret for SVR kapittel 7.

Kommuneloven kapittel 6 om saksbehandlingen i folkevalgte organer kommer til anvendelse så langt de passer, med de tilpasninger som er fastsatt i denne vedtekten. Kommuneloven § 40 gjelder tilsvarende.

Styret bør tre sammen minst fire ganger hvert år og ellers når lederen bestemmer.

Lederen plikter å kalle inn dersom minst en tredel av medlemmene ønsker det.

Varsel om innkalling til møte i verneområdestyret skal skje med 2 ukers varsel.

Endelig innkalling med saksdokumentene sendes 1 uke før møtet.

Det blir lagt opp til to møter i halvåret.



ST 35/21 Eventuelt