

VERNEPLANARBEID FRAFJORDHEIANE

Kartlegging av INSEKTER o.a. INVERTEBRATER

i verneplanområdet

år 2000



Stor bjørnespinner (*Arctia caja* (L.)) - en fargerik sommerfugl i Ørestoskogen

Tore R. Nielsen

	2
1. INNLEDNING	3
2. METODIKK	3
3. KARTER OG UNDERSØKTE OMRÅDER	4
4. MATERIALE FRA ULIKE OMRÅDER	
Frafjord	6
Øyren-Ørestø	6
Øyren	11
Nedre Frafjord, løvskog	12
Øvre Frafjord, løvskog	16
Norrdalen	22
Mån - Fidjadalen	23
Røssdalen	26
5. KONKLUSJONER OG ANBEFALINGER	36
6. REFERANSER	37

1. INNLEDNING

Undertegnede fikk våren 2000 i oppdrag av Fylkesmannens miljøvernnavdeling å foreta en undersøkelse av insektfaunaen i det planlagte Frafjordheiane verneområde. Jeg har foreslått og i samråd med miljøvernnavdelingen også foretatt innsamling av andre invertebratgrupper, dette for om mulig å finne flere indikator-arter og grupper og for å få et fyldigst mulig bilde av biodiversiteten i naturområdet.

Feltarbeidet ble utført i perioden juni - september i områdene Røssdalen og Frafjord (Ørestø → Fidjadalen).

Med et så stort og variert materiale som invertebratene representerer er det umulig å få en viss oversikt uten hjelp fra tilgjengelig ekspertise. Jeg vil derfor rette en varm takk til følgende personer for stor velvilje og utsøkt hjelp, og som har strukket seg langt i artsbestemmelse av deler av materialet:

Johannes Anonby, Leikanger; Øistein Berg, Gjettum; Kai Berggren, Kristiansand; Arne Fjellberg, Tjøme; Lars Ove Hansen, Zoologisk Museum UiO; Erling Hauge, Zoologisk Museum UiB; Sigmund Hågvar, NLH Ås; Lita Greve Jensen, Zoologisk Museum UiB; Terje Jonassen, Sjernerøy; Finn E. Klausen, HiA Kristiansand; Jaroslav Martinovski, Olomouc (Tsjekkia); Bjarne Meidell, Zoologisk Museum, UiB; Kjell Magne Olsen, Zoologisk Museum, UiO; Adrian C. Pont, Oxford; Knut Rognes, HiS; Bjørn A. Sagvolden, Rollag; John Skartveit, Zoologisk Museum UiB, Torstein Solhøy, Zoologisk Institutt, UiB og Jaroslav Stary, Olomouc (Tsjekkia).

Endelig vil jeg også få takke Miljøvernnavdelingen, Fylkesmannen i Rogaland for det interessante oppdraget med kartleggingen.

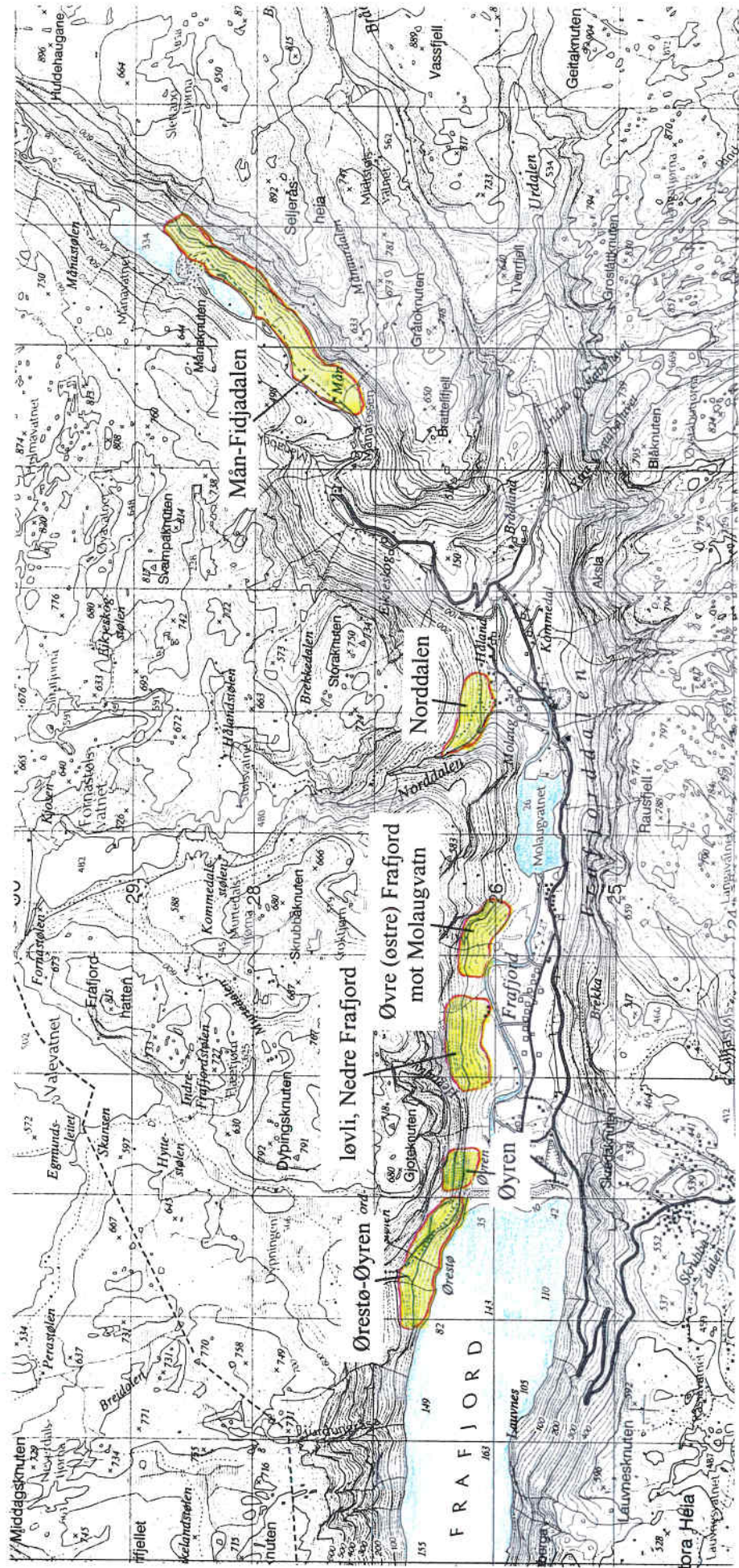
2. METODIKK

Innsamlingsmetoder. Følgende teknikker har vært brukt:

- Flygende dyr:* Insekthåv. Innsamlete dyr overføres til gift- eller spritglass.
- Dyr på og i vegetasjonen:* Insekthåv
Banking på vegetasjonen, med bruk av en snudd paraply som fangskjerm. Oppsamlete dyr overføres til gift- eller spritglass.
Håndplukking
- Dyr på bakken:* Siktning av strølag og utdriving med Tullgrentrakt. Smådyr i strølaget går gjennom sikten og havner i posen under. Finstrø og smådyr herfra spres ut på nett i en såkalt Tullgrentrakt, hvor dyrene søker seg nedover (vekk fra lys og tørke) og havner i spritglass under.
Innsamling på morken ved (hulrom i stubber og stokker).
Snuing av stein og stammer (gjemmested for mange nattaktive dyr).

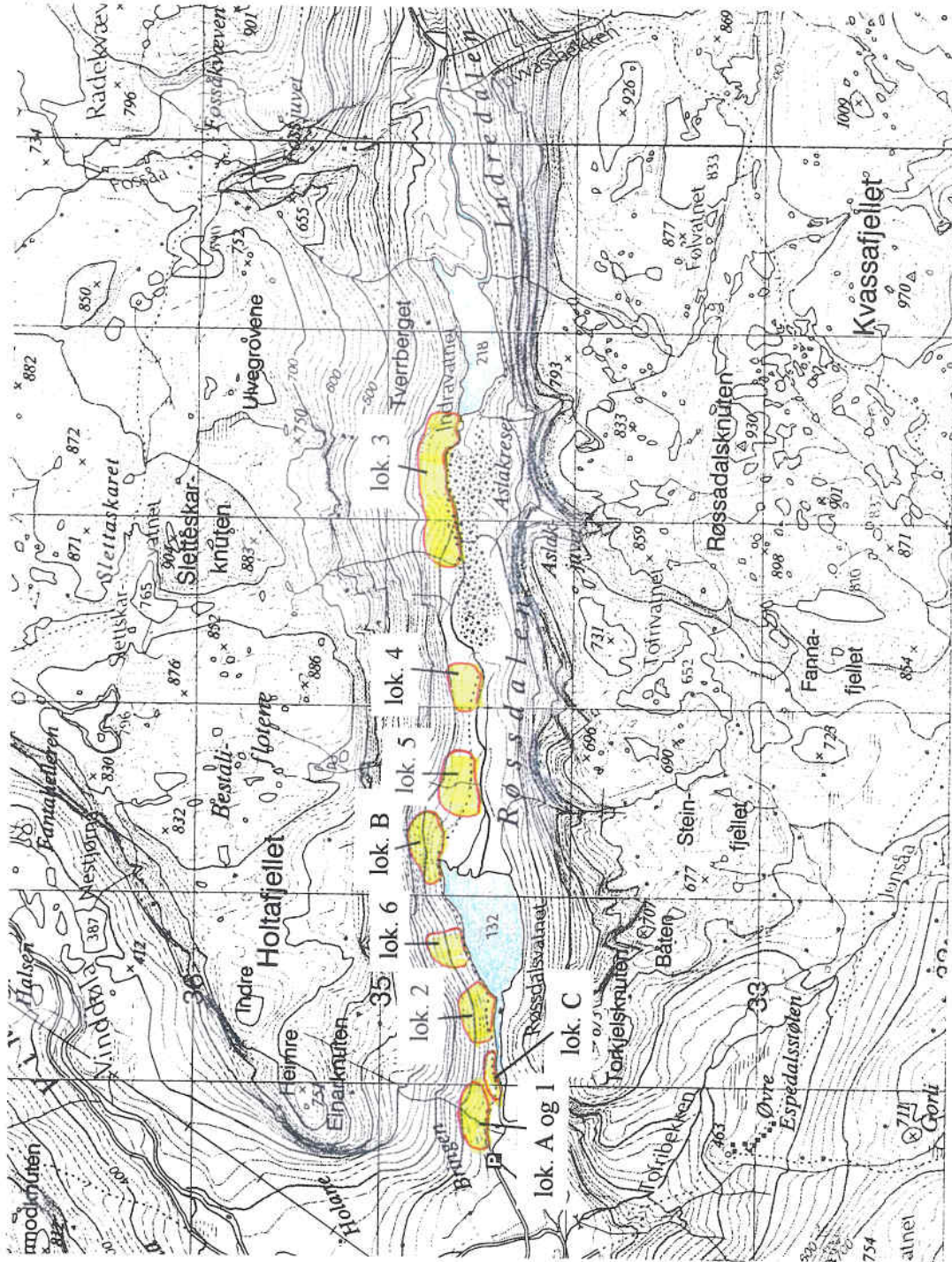
Det innsamlete materialet er etikettert og preparert/konservert på 70-80% etanol eller på nål, og oppbevares videre delvis ved Universitetene i Bergen og Oslo, delvis i andre forskningsmiljøer. Se under INNLEDNING.

FRAFJORDDALEN – FIDJADALEN
 Lokalteter hvor det har blitt utført registreringer



RØSSDALEN

Lokaliteter hvor det har blitt utført registreringer



4. MATERIALE FRA ULIKE OMRÅDER

Frafjord-området

- a) **Ørestø – Øyren:** sørvendt fjellskråning ned mot fjorden, med frodig og til dels gammel, grov edelløvskog. Området kjennetegnes av mye organisk nedfall og stående, død ved som gir spesielt gode livsmuligheter for et stor artsmangfold, bl.a. et rikt nedbrytersamfunn (tusenbein og skrukke troll (flere arter) og spretthaler). Spesielt for fjellskråningen er det svært store antallet skrukke troll (*Oniscus asellus* og *Porcellio scaber*), som er dominerende nedbrytere her.

Til dette skogssamfunnet hører også med blomsterflueslekten *Xylota*, hvor larvene lever i og livnærer seg av dødt trestubber og stokker. *Xylota segnis* (Linné) og *X. tarda* (Meigen) forekommer tallrikt i dette skogsområdet. En annen art herfra er den store, vepselignende blomsterfluen *Myathropa florea* hvor larvestadiet lever i fuktig treflis og råttan ved i greinkløfter på eldre trær.

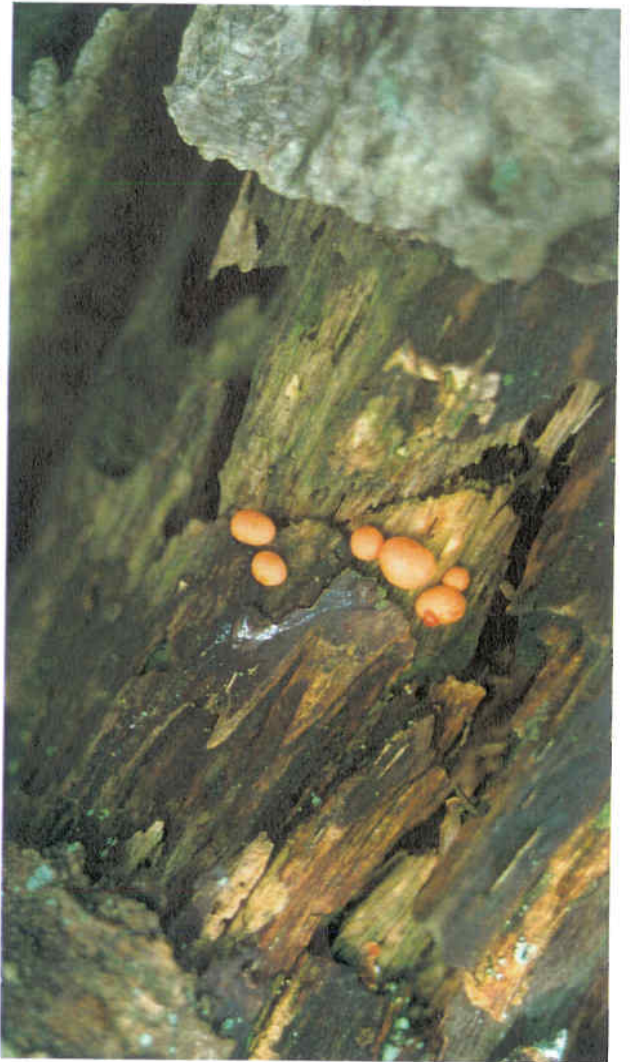
Også spesielle villbier (*Andrena fuscipes*) og vepsarter (veiveps, graveveps og rovveps) finnes her.

Blant sneglene er arten *Aegopinella pura* en typisk løvskogsart med rel. strenge krav til livsmiljøet. Mange snegl og mange skrukke troll, slik vi finner i dette området, kan være en indikasjon på kalk i jordsmonnet.

Alt i alt et svært rikt skogsområde, både når det gjelder invertebratgrupper og artsantall.



Ørestø i Frafjord (skogsområdet midt på bildet) og Øyren (helt til høyre)



Skogen på Ørestø har urskogpreg, med stammer og stokker som får brytes ned på en naturlig måte. Tremassen er næring for en lang rekke sopp, insekter og andre invertebrater, som her finner livsmuligheter. Bildene viser *slimsopp* (øverst t.h.), *humlebille* (nede t.v.) og et nedbryterkalas av en svart *åtselbille*, to *fluer* og et *hvitflekket skrukke troll* som fortærer en død snegl.

Krepsdyr (Crustacea): store mengder*Oniscus asellus* L.*Porcellio scaber* Latr.*Trichoniscus pusillus* Brandt

Hvitflekket skrukketroll

Grått skrukketroll

Dvergskrukketroll

Skolopendere (Chilopoda)*Lithobius forficatus* L.

Steinkryper

Tusenbein (Diplopoda)*Cylindroiulus punctatus* (Leache)*Proteroiulus fuscus* (Am. Stein)**Insekter (Insecta):** stor artsrikdomSpretthaler (*Collembola*)*Protaphorura pseudovanderdrifti* (Gisin)*Folsomia quadrioculata* (Tullbg.)*Pogonognathellus flavescens* (Tullbg.)Støvlus (*Psocoptera*)*Graphopsocus cruciatus* (L.)Teger (*Hemiptera: Heteroptera*)*Miris striatus* (L.)

Gulstripetege

Sommerfugler (*Lepidoptera*)*Clossiana euphrosyne* L.*Polyommates icarus* Rott.*Lasiommata petropolitana* Fabr.*Maniola jurtina* L.*Phytometra gamma* (L.)*Arctia caja* L.

Perlemorsommerfugl

Vanlig blåvinge

Vår-ringsommerfugl

Stort okseøye

Gammafly , innvandrende sommerfugl

Stor bjørnespinner (larve)

Tovinger (*Diptera*):Fam. *Limoniidae* (Stankelbein)*Austrolimnophila (Austrolimnophila) ochracea* (Meig.)*Dicranomyia (Dicranomyia) mitis* (Meig.)*Epiphragma ocellare* (L.)*Neolimonia dumetorum* (Meig.)Fam. *Tipulidae* (Stankelbein)*Tipula paludosa* Meig.Fam. Blomsterfluer (*Syrphidae*)*Cheilosia albitarsis* (Mg.)*Cheilosia scutellata* (Fäll.)*Episyrphus balteatus* (De G.)*Eristalis interruptus* (Poda)*Eristalis pertinax* (Scop.)*Eristalis tenax* (L.)*Melanostoma mellinum* (L.)*Melanostoma scalare* (Fabr.)*Myathropa florea* (L.)*Platycheirus albimanus* (Fabr.)*Platycheirus clypeatus* (Mg.)*Rhingia campestris* (Mg.)*Sphaerophoria menthastri* (L.)Urteblomsterflue, larven i engsoleie (*R. acris*)

Dobbelbåndet blomsterflue

Gulfotet droneflue

Stor droneflue

Larven i fuktig, råtnende tremasse

Blåflekket flatfotblomsterflue

dflekket flatfotblomsterflue

Langsnutet blomsterflue, larven i kumøkk

<i>Syrphus ribesii</i> (L.)	
<i>Volucella pellucens</i> (L.)	Hvitbåndet humleblomsterflue
<i>Xylota segnis</i> (L.)	Larven i råtnende organisk materiale
<i>Xylota tarda</i> (Mg.)	Larven i råtnende ved
Fam. <i>Calliphoridae</i>	
<i>Bellardia vulgaris</i> Rob.-Desv.	
<i>Lucilia caesar</i> (L.)	Gullflue
<i>Lucilida illustris</i> (Meig.)	Gullflue
Fam. Dansefluer (<i>Empididae</i>)	
<i>Hybos culiciformis</i> (Fabr.)	
<i>Rhamphomyia variabilis</i> (Fall.)	
Fam. <i>Muscidae</i>	
<i>Phaonia pallida</i> (Fabr.)	
<i>Thricops semicinerea</i> (Wied.)	
Fam Pukkelfluer (<i>Phoridae</i>)	én ubestemt art
Fam. <i>Sarcophagidae</i>	
<i>Sarcophaga</i> sp.	Kjøttflue
Fam. Styltefluer (<i>Dolichopodidae</i>)	
<i>Dolichopus unguatus</i> (L.)	
Fam. Snappefluer (<i>Rhagionidae</i>)	
<i>Rhagio lineola</i> (Fabr.)	Liten snappeflue
Årevinger (<i>Hymenoptera</i>)	
Fam. Bier (<i>Apidae</i>)	
<i>Andrena fuscipes</i> Kirby	Villbie
<i>Apis mellifica</i> L.	Honningbie
<i>Bombus hortorum</i> (L.) <i>nigricans</i> Schmdk.	Hagehumle, svart (atlantisk) form
<i>Bombus pascuorum</i> Scop.	Åkerhumle
<i>Bombus pratorum</i> L.	Markhumle
<i>Bombus</i> sp.	usikker art
<i>Mellinus arvensis</i> (L.)	Graveveps
Fam. Bladveps (<i>Tenthredinidae</i>)	to arter
Fam. Stikkeveps (<i>Vespidae</i>)	
<i>Paravespula rufa</i> (L.)	Rød veps
Fam. Snylteveps (<i>Ichneumonidae</i>)	flere arter
Biller (<i>Coleoptera</i>)	
<i>Acalles ptinoides</i> (Marsham)	Snutebille
<i>Athous subfuscus</i> (Müller)	Smeller
<i>Drusilla canaliculata</i> (Fabr.)	Kortvinge
<i>Geostiba circellaris</i> (Gravenhorst)	Kortvinge
<i>Geotrupes stercorosus</i> (Scriba)	Tordivel
<i>Othius myrmecophilus</i> Kiesenwetter	Kortvinge
<i>Phyllobius argentatus</i> (L.)	Bladbille
<i>Rhagonycha lignosa</i> (Müller)	Bløtvinge
<i>Strophosoma capitatum</i> (De G.)	Snutebille
<i>Trichius fasciatus</i> (L.)	Humlebille (Båndtordivel)
<i>Xantholinus tricolor</i> (Fabr.)	Kortvinge
Edderkoppdyr (<i>Aracnida</i>)	
Mosskorpioner (<i>Pseudoscorpionidea</i>)	
<i>Neobisium carcinoides</i> (Hermann)	
Edderkopper (<i>Araneida</i>)	
<i>Agyneta saxatilis</i> (Blw.)	
<i>Microlinyphia pusilla</i> (Sundevall)	

<i>Xysticus cristatus</i> (Clerck)	
Vevkjerringer (<i>Opiliones</i>)	
<i>Leiobunum rotundum</i> (Latr.)	Mørkhofte-langbein
<i>Megabunus diadema</i> (Fabr.)	Dronninglangbein
<i>Nemastoma bimaculatum</i> (Fabr.)	Vestlig svartlangbein
Midd (<i>Acari</i>)	
<i>Damaeidae</i> (flere slekter)	
<i>Epidaurus</i> sp.	
<i>Euzestes globulus</i> (Nicolet)	
<i>Steganacarus magnus</i> (Nicolet)	
<i>Steganacarus</i> sp.	
Snegl (<i>Gastropoda</i>):	
* <i>Aegopinella pura</i> Alder	
<i>Arianta arbustorum</i> (L.)	Krattsnegl
<i>Cepaea hortensis</i> (Müll.)	Hagesnegl
* <i>Cochlicopa lubrica</i> (Mill.)	Agatsnegl
<i>Discus rotundatus</i> (Müll.)	Broket knappsnegl
<i>Oxychilus alliarius</i> (Mill.)	Løksnegl

Kommentar: **Aegopinella pura* og **Cochlicopa lubrica* er begge krevende, typiske edelløvskogsarter.

Områdets verneverdi: stor. Denne type skog er i dag sjelden på Sør-Vestlandet. Skogen har et mangfoldig, artsrikt liv av så vel insekter som andre invertebrater. Mange av artene er krevende ang. livsmiljø (stenøke) og har lett for å forsvinne når gammel skog hogges eller "luftes" på andre måter (for eksempel veibygging, hus og hytter).

Slik skog har også et spesielt *fugleliv*, hvor hver art har en smal livsnisje med hensyn til hekkemuligheter, næring og skjul. Slik arter er spettmeise (observert i omr.), ugler og spetter.

Skogen på Ørestø er eksempel på gammel skog som vi har svært lite igjen av, og hvor enkelte kommuner forvalter de små restene som er igjen. Det er viktig både for nåtid og for ettertid at slike områder tas vare på og forvaltes med stor omhu.

Øyren: tørr, sandet skråning ned fra fjellet, nord for selve campingplassen. Rik på markgresshopper, villbier og graveveps. På forsommeren billeartene tordivel, båndtordivel (humlebille) og hageoldenborre m.fl. Også den praktfullt grønne sandjegeren (*Cicindela campestris* (L.)), som krever tørre sandområder, finnes her.

Insekter (Insecta)

Gresshopper (fam. *Acrididae*)

Chortippus brunneus (Thunberg)

Gråbrun markgresshoppe

Omocestus viridulus (L.)

Grønn markgresshoppe

Teger (*Hemiptera: Heteroptera*)

Lygocoris rugicollis (Fall.)

Nettvinger (*Neuroptera*)

Chrysopa cf. carnea (Stephens)

Gulløye

Chrysopa perla (L.)

Gulløye

Sommerfugler (*Lepidoptera*)

Autographa gamma (L.)

Gammafly, en innvandrende sommerfugl

Phiaris lacunana (Denis & Schiff.)

Polyommates icarus Rott

Vanlig blåvinge

Tovinger (*Diptera*)

Fam. Blomsterfluer (*Syrphidae*)

Cheilosia albitarsis (Mg.)

Gulfotet urteblomsterflue

Sphaerophoria sp.

Xanthandrus comtus (Harris)

En innvandrende blomsterflue

Fam. Grasfluer (*Opomyzidae*)

Opomyza germinationes L.

Fam. *Muscidae*

Coenosia intermedia (Fall.)

Phaonia pallida (Fabr.)

Thricops semicinerea (Wied.)

Fam. Snyltefluer (*Tachinidae*)

Siphona geniculata (De G.)

Fam. Stankelbeinfluer (*Micropezidae*)

Calobata sp.

Årevinger (*Hymenoptera*)

Fam. Bier og humler (*Apidae*)

Bombus hortorum (L.) *nigricans* Schmdk. Hagehumle, svart (atlantisk) form

Fam. Metallveps (*Torymidae*)

Torymus sp.

Fam. Snylteveps (*Ichneumonidae*)

flere arter

Biller (*Coleoptera*)

Athous haemorrhoidalis (Fabr.)

Smeller

Cicindela campestris (L.)

Grønn sandjeger

Geotrupes stercorosus (Scriba)

Tordivel

Phyllobius argentatus (L.)

Snutebille

Rhagonycha lignosa (Müller)

Bløtvinge

Trichius fasciatus (L.)

Båndtordivel

Områdets verneverdi: nokså stor, sett i sammenheng med det tilgrensende skogsområdet som er nevnt ovenfor.



Løvsog (li) i nedre Frafjord

- b) **Løvsog (li) i nedre Frafjord**, litt innenfor Øyren: frodig, sørvendt med edelløvsog ovenfor dyrka mark, rett over broen: rogn, ask, bjørk, sommereik, gråor, selje, hegg, trollhegg, eple – og i åpningene bregner, gjøksyre, stankstorkenebb, revebjelle, svever og gullris. – Også her er det store mengder skrukketroll på bakken (solding) og under barken av råtnende trær.

Skogen har en rik invertebratfauna (sommerfugler, tovinger, snylteveps). Trebukken løvtreløper (*Rhagium mordax* De Geer) og dagsommerfuglartene admiral og sitron-sommerfugl er noen av artene her.

Krepsdyr (Crustacea): store mengder

Armadillidium pictum Brandt

Oniscus asellus L.

Trichoniscus pusillus Brandt

NB! Ny for Rogalands fauna

Skolopendere (Chilopoda)

Lithobius forficatus (L.)

Tusenbein (Diplopoda)

Cylindroiulus punctatus (Leache)

Proteroiulus fuscus (Am. Stein)

Insekter (Insecta):

Spretthaler (Collembola)

Isotomurus prasinus (Reuter)

Isotomurus unifasciatus (Börner)

Dicyrtomina minuta (Fabr.)

Dicyrtoma fusca (Lucas)

Ptenothrix atra (L.)

Sminthurus viridis (L.)

Allacma fusca (L.)

Rettvinger (fam. <i>Acrididae</i>)	
<i>Omocestus viridulus</i> (L.)	Grønn markgresshoppe
Teger og bladlus (<i>Hemiptera</i>)	
<i>Anthocoris nemorum</i> (L.)	
<i>Bryocoris pteridis</i> (Fall.)	
<i>Drymus ryeii</i> Douglas & Scott	
<i>Liocoris tripustulatus</i> (Fabr.)	Ny for indre Rogaland
<i>Lygocoris pabulinus</i> (L.)	
<i>Monalocoris filicis</i> (L.)	
<i>Plagiognatus arbustorum</i> (Fabr.)	
<i>Stenodema holsata</i> (Fabr.)	
<i>Cnaphalodes strobilobus</i>	Bladlus m/liten ananasgalle
Støvflus (<i>Psocoptera</i>)	
<i>Valenzuela</i> sp.	
Sommerfugler (<i>Lepidoptera</i>)	
<i>Agriphila inquinatella</i> (Denis & Schiff.)	
<i>Agriphila tristella</i> (Denis & Schiff.)	
<i>Cynthia cardui</i> (L.)	Tistelsommerfugl
<i>Gonepteryx rhamni</i> (L.)	Sitronsommerfugl
<i>Pieris napi</i> (L.)	Rapssommerfugl
<i>Vanessa atalanta</i> (L.)	Admiral
Fam. Målere (<i>Geometridae</i>)	larver av flere arter
Tovinger (<i>Diptera</i>)	
Fam. Hårmygg (<i>Bibionidae</i>)	
<i>Dilophus febrilis</i> (L.)	Ny for Sør-Rogaland
Fam. <i>Limoniidae</i> (Stankelbein)	
<i>Austrolimnophila</i> (<i>Austrolimnophila</i>) <i>ochracea</i> (Meig.)	
Fam. <i>Tipulidae</i> (Stankelbein)	
<i>Tipula paludosa</i> Meig.	
Fam. <i>Calliphoridae</i>	
<i>Calliphora vicina</i> Rob.-Desv.	
<i>Lucilia caesar</i> (L.)	Gullflue
Fam. Dansefluer (<i>Empididae</i>)	
<i>Hybos culiciformis</i> (Fabr.)	
<i>Trichopeza longicornis</i> (Mg.)	
<i>Ocydromia glabricula</i> (Fall.)	
Fam. <i>Fanniidae</i>	
<i>Fannia pallitibia</i> (Rond.)	
Fam. <i>Lauxanidae</i>	
<i>Tricholanxania praeusta</i> (Fall.)	
<i>Lyciella</i> sp.	
Fam. Snappefluer (<i>Rhagionidae</i>)	
<i>Rhagio lineola</i> (Fabr.)	Liten snappeflue
Fam. Svingfluer (<i>Sepsidae</i>)	
<i>Nemopoda nitidula</i> Fall.	
<i>Sepsis flavimana</i> Mg.	
<i>Sepsis fulgens</i> Mg.	
Fam. Blomsterfluer (<i>Syrphidae</i>)	
<i>Episyrphus balteatus</i> (De G.)	Dobbelbåndet blomsterflue
<i>Eristalis interruptus</i> (Poda)	
<i>Eristalis tenax</i> (L.)	Stor droneflue

<i>Helophilus pendulus</i> (L.)	Vanlig solflue
<i>Leucozona glaucia</i> (L.)	
<i>Melanostoma scalare</i> (Fabr.)	
<i>Myathropa florea</i> (L.)	
<i>Platycheirus albimanus</i> (Fabr.)	Blåflekkt flatfotblomsterflue
<i>Syrphus ribesii</i> (L.)	
<i>Xylota segnis</i> (L.)	
Fam. Kulefluer (<i>Acroceridae</i>)	Ubestemt art
Fam. <i>Muscidae</i>	
<i>Alloeostylus simplex</i> (Wied.)	
<i>Coenosia mollicula</i> (Fall.)	
<i>Helina evecta</i> (Harris)	syn. <i>laetifica</i> (Rob.-Desv.)
<i>Musca domestica</i> L.	
<i>Neomyia cornicina</i> (Fabr.)	
<i>Thricops semicinerea</i> (Wied.)	
Fam. <i>Sarcophagidae</i>	
<i>Sarcophaga</i> sp.	Kjøttflue
Fam. <i>Scatophagidae</i>	1 ubestemt art
Fam. Styltefluer (<i>Dolichopodidae</i>)	
<i>Chrystous gramineus</i> (Fall.)	
Årevinger (Hymenoptera)	
<i>Andrena ?fuscipes</i>	Villbie samler pollen/nektar utelukkende på lyng
<i>Bombus hortorum</i> (L.) <i>nigricans</i> Schmdk.	Hagehumle, svart (atlantisk) form
<i>Bombus pascuorum</i> Scop.	Åkerhumle
<i>Bombus pratorum</i> (L.)	Markhumle
<i>Hylaeus</i> sp.	Villbie
<i>Lasioglossum</i> sp. (2 arter)	Villbier
<i>Mellinus arvensis</i> (L.)	Graveveps
<i>Nomada ?rufipes</i> Fabr.	Snyltebie i andre villbiers bol
<i>Nomada ?roberjeotiana</i> Panz.	Snyltebie i andre villbiers bol
Fam. Bladveps (<i>Tenthredinidae</i>)	larver av flere arter
Fam. Snylteveps (<i>Ichneumonidae</i>)	flere ubestemte arter
Biller (Coleoptera)	
<i>Bembidion lampros</i> (Herbst)	Løpebille
<i>Megasternum obscurum</i> (Marsham)	Vannkjær
<i>Othiorhynchus singularis</i> (L.)	Snutebille
<i>Othius myrmecophilus</i> Kiesenwetter	Kortvinge
<i>Pterostichus</i> sp.	Løpebille
<i>Rhagium mordax</i> (De G.)	Løvtreløper (klekket fra larve)
<i>Serica brunnea</i> (L.)	Skarabide
<i>Stenus fulvicornis</i> Stephens	Kortvinge
Edderkoppdyr (Aracnida)	
Mosskorpioner (<i>Pseudoscorpionidea</i>)	
<i>Neobisium carcinoides</i> (Hermann)	
Edderkopper (<i>Araneida</i>)	
<i>Araneus diadematus</i> Clerck	
<i>Ceratinella brevis</i> (Wider)	
<i>Diplecephalus cristatus</i> (Blackwall)	under stein på elvebredd, nedenfor gjeldende lokalitet.
<i>Gonatium rubens</i> (Blackwall)	
<i>Tenuiphantes mengei</i> (Blackwall)	
<i>Zora spinimana</i> (Sundevall)	

Midd (*Acari*)

Adoristes sp.
Damaeidae (flere slekter)
Euzestes globulus (Nicolet)
Nothrus sp.
Phthiracarus spp.
Steganacarus magnus (Nicolet)

Snegl (*Gastropoda*):

* <i>Aegopinella nitidula</i> (Drap.)	
<i>Arianta arbustorum</i> (L.)	Krattsnegl
* <i>Carychium tridentatum</i> (Risso)	Skog-dvergsnegl
<i>Cepaea hortensis</i> (Müll)	Hagesnegl
* <i>Cochlicopa lubrica</i> (Müll.)	Agatsnegl
<i>Discus rotundatus</i> (Müll.)	Broket knappsnegl
<i>Nesovitrea hammonis</i> (Strøm)	
<i>Oxychilus alliarius</i> (Mill.)	Løksnegl

Kommentar: *Aegopinella nitidula*, *Carychium tridentatum* og *Cochlicopa lubrica* (merket *) er alle krevende, typiske edelløvskogsarter.

Områdets verneverdi: stor. Har mye til felles med skogen på Ørestø, men ikke så gammel skog. Artsrik invertebratfauna med spesielle grupper.



Trebukklarve og maur i gammel trestokk. Trebukklarven lever av og bryter ned den døde vedmassen.

- c) **Øvre (østre) Frafjord mot Molaugvatn:** sørvendt li med store stein-blokker og storvokst, gammel edelløvsskog: ask, hegg, alm, gråor, svartor, lind, bjørk, rogn, villeple og gran – en del av trærne riktig grove og høge. Undervegetasjon av gjøksyre, hvitveis, fiole, bregner, moser, bringebær, - mot kulturmark også skogsvinerot, stornesle, mjødukt, engsoleie, matsyre, myrtistel og grasarter. Mange småbekker renner gjennom skogen. Mye dødt nedfall av trestammer og greiner.

En svært variert og klimatisk lunt beliggende biotop med stort biologisk potensiale/mange nisjer. Området har utvilsomt en svært rik insektfauna også om våren og på forsommeren.



Øvre (østre) Frafjord mot Molaugvatn

Krepsdyr (*Crustacea*)

Oniscus asellus L.

Trichoniscus pusillus Brandt

Hvitflekket skrukke troll

Dvergskrukke troll

Skolopendere (*Chilopoda*)

Lithobius forficatus (L.)

Steinkryper

Tusenbein (*Diplopoda*)

Cylindroiulus punctatus (Leache)

Insekter (*Insecta*)

Spretthaler (*Collembola*)

Protaphorura pseudovanderdrifti (Gisin)

Isotomurus prasinus (Reuter)

Dicyrtomina saundersi (Lubbock)

Døgnfluer (<i>Ephemeroptera</i>)	1-2 arter
Steinfluer (<i>Plecoptera</i>)	1-2 arter
Støvlus (<i>Psocoptera</i>) <i>Elipsocus moebiusi</i> Tetens	
Teger og bladlus (<i>Hemiptera</i>)	
<i>Aphidoidea</i>	Bladlus, flere ubestemte arter
<i>Anthocoris nemorum</i> (L.)	
<i>Blepharidopterus angulatus</i> (Fall.)	
<i>Dicyphus globulifer</i> (Fall.)	Ny for indre Rogaland
<i>Drymus brunneus</i> (R.F. Sahlberg)	
<i>Liocoris tripustulatus</i> (Fabr.)	
<i>Pinalitus cervinus</i> (Herr.-Sch.)	
<i>Plagiognathus arbustorum</i> (Fabr.)	
<i>Psallus cf. salicis</i> (Kirschb.)	
<i>Scolopostethus thomsoni</i> Reuter	
<i>Stenodema holsata</i> (Fabr.)	
Nettvinger (<i>Neuroptera</i>)	
<i>Chrysopa</i> sp.	Gulløye
Sommerfugler (<i>Lepidoptera</i>)	
<i>Lomaspilis marginata</i> (L.)	Svartrandmåler
<i>Pieris napi</i> (L.)	Rapssommerfugl
<i>Rhopobota naevana</i> (Hübner)	
Tovinger (<i>Diptera</i>):	
Fam. Hårmygg (<i>Bibionidae</i>)	
<i>Bibio pomonae</i> (Fabr.)	Russeflue, en av våre største hårmyggarter
<i>Dilophus febrilis</i> (L.)	Ny for Sør-Rogaland
Fam. Sommerfuglmygg (<i>Psycodidae</i>)	flere arter
Fam. <i>Limoniidae</i> (Stankelbein)	
<i>Eloeophila maculata</i> (Meig.)	
<i>Erioptera</i> sp.	
<i>Molophilus appendiculatus</i> (Staeger)	
Fam. <i>Tipulidae</i> (Stankelbein)	
<i>Tipula paludosa</i> Meig.	
Fam. Fjærmygg (<i>Chironomidae</i>)	ubestemt art
Fam. Dansefluer (<i>Empididae</i>)	
<i>Chelifera</i> sp.	
<i>Hybos culiciformis</i> (Fabr.)	
<i>Hybos femoratus</i> (Müller)	
Fam. Svingfluer (<i>Sepsidae</i>)	
<i>Sepsis ?flavimana</i> Mg.	
Fam. Blomsterfluer (<i>Syrphidae</i>)	
<i>Episyrphus balteatus</i> (De G.)	Dobbelbåndet blomsterflue
<i>Melanostoma mellinum</i> (L.)	
<i>Melanostoma scalare</i> (Fabr.)	
<i>Platycheirus albimanus</i> (Fabr.)	Blåflekkt flatfotblomsterflue
<i>Platycheirus clypeatus</i> (Mg.)	Rødflekkt flatfotblomsterflue
<i>Syrphus ribesii</i> (L.)	
<i>Syrphus torvus</i> Osten-Sacken	
Fam. <i>Anthomyidae</i>	4 ubestemte arter



Gammelskog i øvre Fraffjord – med en mengde nisjer for et rikt insektliv



Mange sopparter er med i nedbrytningen etter den rike produksjonen



Blomsterfluene er viktige plantepollinerere, larvene av mange arter eter bladlus og bidrar derfor også positivt for plantelivet.



Svartrandmåleren i Øvre Frafjord kan forveksles med en svart og hvit fugleskit. Fuglene avslører den ikke, og derfor gjemmer den seg sjeldent bort, slik andre nattflygende insekter gjør.

- Fam. *Fanniidae*
Fannia sociella (Zett.)
- Fam. *Muscidae*
Helina consimilis (Fall.)
Phaonia angelicae (Scop.)
Phaonia pallida (Fabr.)
Spilogona contractiformis (Zett.)
- Fam. *Scatophagidae* 3 ubestemte arter
- Fam. *Styltefluer (Dolichopodidae)*
Chrystous gramineus (Fall.)
Dolichopus discifer Stannius
- Årevinger (*Hymenoptera*)
- Fam. bier (*Apidae*)
Bombus hortorum (L.) *nigricans* Schmdk. Hagehumle, svart (atlantisk) form
Bombus pascuorum Scopoli Åkerhumle
- Fam. *Snylteveps (Ichneumonidae)* flere arter
- Biller (*Coleoptera*)
- Agonum gracile* Sturm Løpebille
Bryaxis puncticollis (Denny) Kortvinge
Gabrius splendidulus (Gravenhorst) Kortvinge
Othius myrmecophilus Kiesenwetter Kortvinge
- Edderkoppdyr (*Aracnida*)**
- Mosskorpioner (*Pseudoscorpionidea*)
Neobisium carcinoides (Hermann)
- Edderkopper (*Araneida*)
Tenuiphantes alacris (Blackwall)
Tenuiphantes zimmermanni Bertkau
Linyphia triangularis (Clerck)
Metellina segmentata (Clerck)
- Vevkjerringer (*Opiliones*)
- Leiobunum rotundum* (Latreille) Mørkhoftelangbein
Lophopilio palpinalis (Herbst) Pedipalpelangbein
Mitopus morio (Fabr.) Fjellangbein
- Midd (*Acari*)
Ceratoppia bipilis (Hermann)
Cultroribula sp.
Damaeidae sp. (flere slekter)
Euzestes globulus (Nicolet)
Phthiracarus sp.
Rhysotritia sp.
Xenillus tegeocranus (Hermann)
- Snegl (*Gastropoda*):**
- **Aegopinella pura* (Alder) Gittersnegl
**Clausilia bidentata* (Strøm) Puppesnegl
Columulla aspera Waldén Broket knappsnegl
Discus rotundatus (Müll.)
Nesovitrea hammonis (Strøm)
**Spermodea lamellata* (Jeff.) Lovskogsart med vestlige utbredelse i Norge
Vitrea contracta (Wstl.)

Kommentar: Av disse er *Aegopinella pura*, *Clausilia bidentata* og *Spermodea lamellata* (merket *) er alle krevende, typiske edelløvs-kogsarter.

Områdets verneverdi: Svært stor. Flere gode indikatorarter. Området har stort biologisk potensiale med en mengde nisjer for et mangfold av insekter og andre invertebrater, et lokalt ressursområde for forskning og undervisning.

Burde vært undersøkt grundigere et annet år og anbefales vernet.

d) **Norddalen:** løvskog, mest bjørk med nokså artsfattig undervegetasjon. Granittisk, sur berggrunn og løsmasse. Invertebratfaunaen preget av dette, forholdsvis artsfattig.

Krepsdyr (Crustacea): få individer

Oniscus asellus L.

Hvitflekket skrukketroll

Skolopendere (Chilopoda)

Lithobius forficatus (L)

Steinkryper

Insekter (Insecta): relativt fattig.

Gresshopper (*Acrididae*)

Omocestus viridulus (L.)

Grønn markgresshoppe

Tovinger (*Diptera*)

Fam. Blomsterfluer (*Syrphidae*)

Cheilosia longula (Zett.)

Urteblomsterflue

Cheilosia vicina (Zett.)

Chrysotoxum bicinctum (L.)

Chrysotoxum fasciatum (Müller)

Episyrphus balteatus (De G.)

Dobbelbåndet blomsterflue

Melanostoma mellinum (L.)

Melanostoma scalare (Fabr.)

Orthonevra nobilis (Fall.)

Platycheirus albimanus (Fabr.)

Blåflekket flatfotblomsterflue

Syritta pipiens (L.)

Råteflue

Fam. *Calliphoridae*

Lucilia caesar (L.)

Gullflue

Fam. *Muscidae*

Neomyia cornicina (Fabr.)

Fam. Svingfluer (*Sepsidae*)

Sepsis flavimana Mg.

Sepsis orthocnemis Zett.

Fam. *Tachydromidae*

én ubestemt art

Årevinger (*Hymenoptera*)

Andrena sp.

Villbie

Andrena ?tarsata

Villbie, samler pollen/nektar bare på *Potentilla*

Fam. Snylteveps (*Ichneumonidae*)

flere arter

Biller (*Coleoptera*)

Anoplus plantaris (Naezen)

Biblopectus ambiguus (Reichenbach)

Galerucella lineola (Fabr.)

Lordithon lunulatus (L.)

Phosphuga atra (L.)

Rhynchaenus testaceus (Müller)

Staphylinus erythropterus L.

Edderkoppdyr (Aracnida)

Edderkopper (*Araneida*)

Heliophanus sp.

Hoppeedderkopp

Områdets verneverdi: ut fra invertebratfaunaen, som virker relativt fattig, har dette området mindre verneverdi.

- e) **Mån – Fidjadalen:** området nærmest Mån har stedvis åpen, fuktig bjørkeskog med einer og spredte innslag av rogn. Lenger oppe mer spredte treklynger og subalpint preg. Markvegetasjonen dominert av gras-, starr-, pors og lyngarter: røsslyng, klokkelyg, blåbær og mikkelsbær.

Krepsdyr (Crustacea):

Armadillidium vulgare (Latr.)

Philoscia muscorum (Scop.)

Skolopendere (Chilopoda)

Lithobius forficatus (L.)

Steinkryper

Tusenbein (Diplopoda)

Cylindroiulus punctatus (Leache)

Insekter (Insecta):

Øyestikkere (*Odonata*)

Aeschna caerulea (Strøm)

Fjell-mosaikkøyestikker

Steinfluer (*Plecoptera*):

en-to arter Indikatorer på friskt, oksygenrikt vann

Gresshopper (*Acrididae*)

Omocestus viridulus (L.)

Grønn markgresshoppe

Saksedyr (*Dermaptera*)

Chelidurella acanthopygia (Géné)

Skogsaksedyr Arten lite kjent i Norge

Støvlus (*Psocoptera*)

Valenzuela burmeisteri (Brauer)

Teger (*Hemiptera: Heteroptera*)

Anthocoris nemorum (L.)

Lygocoris rugicollis (Fall.)

Stenodema holsata (Fabr.)

Sikader (*Homoptera*)

flere arter

Teger (*Heteroptera*)

flere arter

Sommerfugler (*Lepidoptera*):

Albulina optilete (Knoch)

Fiolett blåvinge

Boloria sp.

Perlemorsommerfugl (observasjon)

Erebia ligea (L.)

Fløyelsringvinge

Dysstroma citrata (L.)

Måler

Geometra papilionaria (L.)

Smaragdmåler

Neozephyrus quercus (L.)

Eikestjertvinge, lokal art. larven knyttet til eik

Operophtera brumata (L.)

Liten frostmåler

Perizoma didymata (L.)

Måler

Scopula floslactata (Haworth)

Hvit silkemåler

Xanthorhoe decoloraria (Esper)

Fiolettbandet måler

Vårfluer (*Trichoptera*)

flere arter



På varme sommerdager flyr blåvingene i Fidjadalen. Larvene deres lever på erteplanter.

Tovinger (*Diptera*)

Fam. <i>Tipulidae</i> (Stankelbein)	
<i>Tipula maxima</i> Poda	Kjempestankelbein
Fam. <i>Pediciidae</i> (Stankelbein)	
<i>Ula sylvatica</i> (Meig.)	
Fam. Fjørmygg (<i>Chironomidae</i>)	flere arter
Fam. Hårmygg (<i>Bibionidae</i>)	
<i>Bibio pomonae</i> (Fabr.)	Russeflue
Fam. Soppmygg (<i>Mycetophilidae/Keroplastidae</i>)	
<i>Macrocera</i> sp.	
<i>Mycomya confusa</i> Väisänen	Ny for Rogalands fauna
Fam. Hærmygg (<i>Sciaridae</i>)	
<i>Sciara</i> sp.	
Fam. <i>Calliphoridae</i>	
<i>Pollenia rudis</i> (L.)	Loftsflue
Fam. Dansefluer (<i>Empididae</i>)	
<i>Hybos grossipes</i> (L.)	
<i>Hilara chorica</i> (Fall.)	
<i>Rhamphomyia albosegmentata</i> (Zett.)	
Fam. Blomsterfluer (<i>Syrphidae</i>):	
<i>Cheilosia longula</i> (Zett.)	Liten sopp-blomsterflue
<i>Cheilosia scutellaris</i> (Fall.)	Stor sopp-blomsterflue
<i>Dasysyrphus tricintus</i> (Fall.)	
<i>Episyrphus balteatus</i> (De G.)	Dobbelbåndet blomsterflue

<i>Melanostoma mellinum</i> (L.)	
<i>Melanostoma scalare</i> (Fabr.)	
<i>Meliscaeva cinctella</i> (Zett.)	
<i>Platycheirus albimanus</i> (Fabr.)	Blåflekke flatfotblomsterflue
<i>Platycheirus clypeatus</i> (Mg.)	Rødflekke flatfotblomsterflue
<i>Platycheirus granditarsis</i> (Forst.)	Rød flatfotblomsterflue
<i>Sericomyia silentis</i> (Harris)	Tigerstripet blomsterflue
<i>Sphaerophoria scripta</i> (L.)	
Fam. <i>Muscidae</i>	
<i>Lispocephala alma</i> (Meig.)	
<i>Coenosia means</i> Meig.	
<i>Phaonia angelicae</i> (Scop.)	
<i>Spilogona brunneisquama</i> (Zett.)	
<i>Thricops cunctans</i> (Meig.) syn. <i>hirsutula</i> (Zett.)	
<i>Thricops nigrifellus</i> (Zett.)	
<i>Thricops semicinerea</i> (Wied.)	
Fam. <i>Scatophagidae</i>	I ubestemt art
Fam. Spyfluer (<i>Calliphoridae</i>):	
<i>Lucilia</i> sp.	Gullflue
<i>Pollenia rudis</i> (Fabr.)	Loftsflue
Årevinger (Hymenoptera):	
Fam. Bier og humler (<i>Apidae</i>)	
<i>Bombus pratorum</i> (L.)	Markhumle
Fam. Snylteveps (<i>Ichneumonidae</i>)	mange arter
Biller (<i>Coleoptera</i>)	
<i>Absidia schoenherri</i> (Dejean)	Bløtvinge
<i>Anthophagus caraboides</i> (L.)	Kortvinge
<i>Rhagium mordax</i> (De G.)	Løvtreløper, larve i morken trestubbe
Edderkoppper (Aracnida)	
Edderkopper (<i>Araneida</i>)	
<i>Araneus diadematus</i> Clerck	Korsedderkopp
<i>Clubiona trivialis</i> L. Koch	
<i>Metellina mengei</i> (Blackwall)	

Områdets verneverdi: stor. Artsrik, variert subalpin og alpin fauna.

Røssdalen

a) Bjørkeskog nær parkeringsplassen (lok. A og 1)

Skolopendere (*Chilopoda*)

Lithobius forficatus (L.) Steinkryper

Insekter (*Insecta*)

Øyenstikkere (*Odonata*)

Aeschna juncea (L.) Mosaikk-libelle

Saksedyr (*Dermaptera*)

Chelidurella acanthopygia (Géné) Skogsaksedyr Lite kjent i Norge

Tovinger (*Diptera*)

Fam. Blomsterfluer (*Syrphidae*):

Eristalis pertinax (Scop.) Gulfotet droneflue

Melangyna coei Nielsen Tidligere bare kjent fra to lok. i Rogaland

Fam. *Muscidae*

Azelia sp.

Hydrotaea similis Meade

Polietes lardaria (Fabr.)

Thricops semicinerea (Wied.)

Fam. *Scatophagidae*

3 ubestemte arter

Årevinger (*Hymenoptera*):

Bombus pratorum (L.) Markhumle

Fam. Snylteveps (*Ichneumonidae*)

flere arter, bl.a. *Ophion* sp.

Biller (*Coleoptera*)

Fam. Skarabider (*Scarabidae*)

Geotrupes stercorosus (Scriba)

Trichius fasciatus (L.)

Tordivel

Humlebille

Edderkoppper (*Aracnida*)

Edderkopper (*Araneida*)

Diplocephalus latifrons O.P.-Cambridge)

Tenuiphantes mengei (Blackwall)

Trochosa sp.

Områdets verneverdi: ikke spesiell stor, men materialet viser et par mindre kjente arter. Trolig finnes disse artene flere steder i Røssdalen.

b) Myr m/ starr, pors, klokkelyng nær parkeringsplassen (lok. C)

Insekter (*Insecta*)Nebbmunner (*Hemiptera*)

Sikader

flere ubestemte arter

Tovinger (*Diptera*)Fam. *Anthomyiidae*

1 ubestemt art

Fam. *Muscidae**Mydaea corni* (Scop.)Fam. *Scatophagidae*

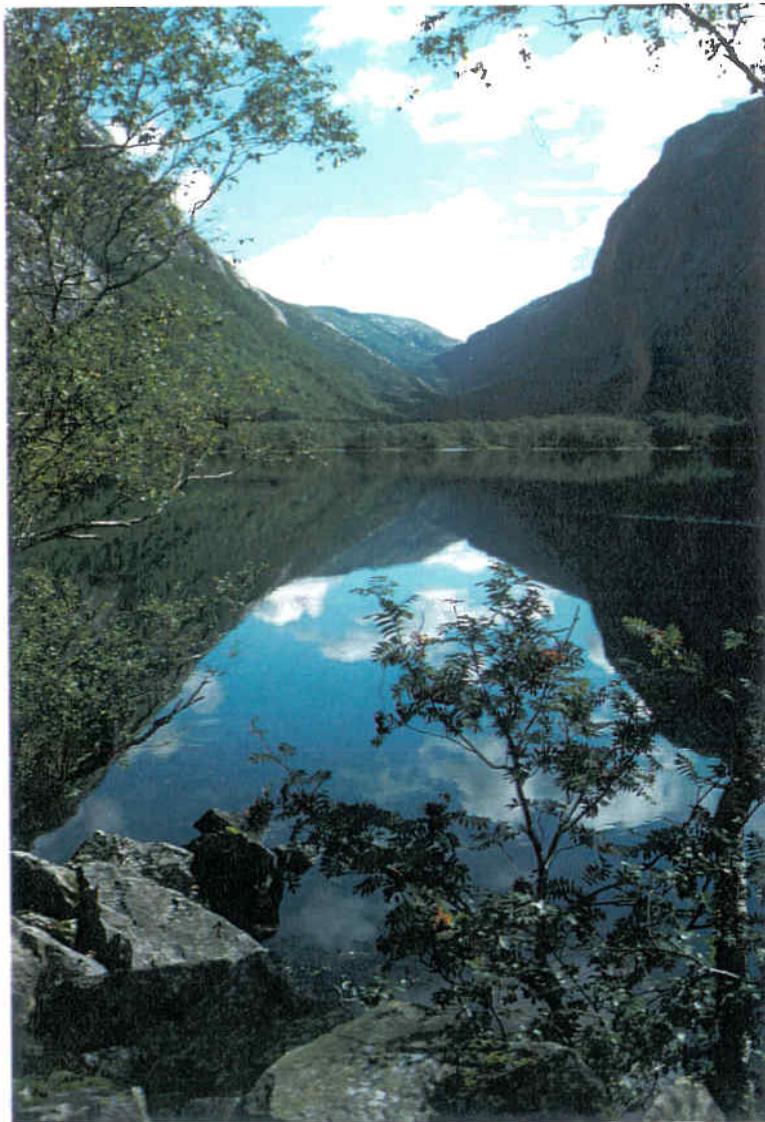
1 ubestemt art

Årevinger (*Hymenoptera*)Fam. Snylteveps (*Ichneumonidae*)

en rekke ubestemte arter

Biller (*Coleoptera*)*Lochmaea caprea* (L.)

Områdets verneverdi: norske starr- og lyngmyrer har en forholdsvis artsfattig men karakteristisk insekt-/ invertebratfauna.



Fra Røssdalsvatn og innover Røssdalen.

- c) Variert løvskog (bjørk, hassel, gråor, einer) ca. 1 km øst for P-plassen (lok. 2)
 Berggrunn og jordsmonn gneis/granitt (surt).

Insekter (Insecta)

Spretthaler (*Collembola*)

Allacma fusca (L.)

Saksedyr (*Dermaptera*)

Chelidurella acanthopygia (Géné)

Skogsaksedyr. Lite kjent i Norge

Teger (*Hemiptera: Heteroptera*)

Anthocoridae sp. (juv.)

Støvlus (*Psocoptera*)

Philotarsus parviceps Roesler

Tovinger (*Diptera*)

Fam. Dansefluer (*Empididae*)

Hybos culiciformis (Fabr.)

Fam. Blomsterfluer (*Syrphidae*)

Episyrphus balteatus (De G.)

Dobbelbåndet blomsterflue

Eristalis pertinax (Scop.)

Gulfotet blomsterflue

Helophilus pendulus (L.)

Vanlig solflue

Melanostoma scalare (Fabr.)

Sommerfugler (*Lepidoptera*)

Dysstroma citrata (L.)

Hvitflekket måler

Perizoma didymata (L.)

Toflekket måler

Xanthorhoe decoloraria (Esper)

Fiolettbandet måler

Edderkoppdyr (Arachnida)

Vevkjerringer (*Opiliones*)

Mitopus morio (Fabr.)

Fjellangbein

Edderkopper (*Araneida*)

Tetragnatha montana Simon

Områdets verneverdi: bare én spesiell art i materialet, men arten finnes flere steder i dalføret. Ellers en representativ fauna for denne type fjellskog, og et vakkert, storslått fjellområde.

- d) Gammel edelløvskog v/østre ende av Røssdalsvatnet (lok. B)

Skolopendere (Chilopoda)

Lithobius forficatus (L.)

Steinkryper

Tusenbein (Diplopoda)

Cylindroiulus punctatus (Leache)

Ommatoiulus sabulosus (L.)

Proteroiulus fuscus (Am. Stein)

Insekter (Insecta)

Spretthaler (*Collembola*)

Folsomia quadrioculata (Tullbg.)

<i>Isotoma viridis</i> Bourlet	
<i>Lepidocyrtus lignorum</i> (Fabr.)	
<i>Pogonognathellus flavescens</i> (Tullb.)	
<i>Allacma fusca</i> (L.)	
Saksedyr (<i>Dermaptera</i>)	
<i>Chelidurella acanthopygia</i> (Géné)	Skogsaksedyr, lite kjent i Norge
Sommerfugler (<i>Lepidoptera</i>)	
<i>Dysstroma citrata</i> (L.)	Hvitflekket måler
<i>Perizoma didymata</i> (L.)	Toflekket måler
<i>Xanthorhoe decoloraria</i> (Esper)	Fiolettbandet måler
Biller (<i>Coleoptera</i>)	
<i>Agathidium atrum</i> (Paykull)	
<i>Atrecus pilicornis</i> (Paykull)	
<i>Bryaxis curtisii</i> (Leach)	NB: Rødlisteart
<i>Cryphalus saltuarius</i> Weise	
<i>Nargus wilkinii</i> (Spence)	
<i>Notiophilus biguttatus</i> (Fabricius)	
<i>Quedius plagiatus</i> (Mannerheim)	
<i>Stenus geniculatus</i> Gravenhorst	
<i>Trechus secalis</i> (Paykull)	
Edderkopppdyr (<i>Aracnida</i>)	
Mosskorpioner (<i>Pseudoscorpionidea</i>)	
<i>Neobisium carcinoides</i> (Hermann)	
Edderkopper (<i>Araneida</i>)	
<i>Agneta conigera</i> (O. P.-Cambridge)	
<i>Cryphoeca silvicola</i> (C.L. Koch)	
<i>Diplocephalus latifrons</i> (O. P.-Cambridge)	
<i>Thyreosthenius parasiticus</i> (Westring)	
Vevkjerringer (<i>Opiliones</i>)	
<i>Megabunus diadema</i> (Fabr.)	Dronninglangbein
Midd (<i>Acari</i>)	
<i>Phthiracarus</i> spp.	
<i>Xenillus tegeocranus</i> (Hermann)	
Snegl (<i>Gastropoda</i>):	
* <i>Aegopinella pura</i> (Alder):	Typisk edellovskogs-art. krevende
<i>Cochlicopa lubrica</i> (Müll.)	Agatsnegl
<i>Columella aspera</i> Waldén	Puppiesnegl
<i>Discus ruderratus</i> (Hartm.):	Østlig art Ny for Rogalands fauna
<i>Euconolus fulvus</i> (Müll.)	Topassnegl
<i>Nesovitrea hammonis</i> (Strøm)	

Områdets verneverdi: stor. Dette skogsområdet er spesielt i Røssdalen. Storvokst og vakker gammel skog med en mengde invertebratnisjer.

NB: skogen inneholder en rødlistet billeart og en forholdsvis sjelden snegleart, med første funn i Rogaland for arten.

e) Løvskog (blandet) øverst i dalen (lok. 3)

Mye stankelbein- og myggarter (larvene i fuktig jord), tallrikt av snylteveps.
Strølaget (soldmaterialet) forholdsvis artsrikt.

Tusenbein (*Diplopoda*)

Cylindroiulus punctatus (Leache)

Ommatoiulus sabulosus (L.)

Skolopendere (*Chilopoda*)

Lithobius forficatus (L.)

Insekter (*Insecta*)Spretthaler (*Collembola*)

Protaphorura pseudovanderdrifti (Gisin)

Mesaphorura sp.

Entomobrya nivalis (L.)

Folsomia quadrioculata (Tullbg.)

Isotoma notabilis Schäffer

Øyestikkere (*Odonata*)

Aeschna juncea (L.)

Mosaikk-libelle (blåflekket)

Saksedyr (*Dermaptera*)

Chelidurella acanthopygia (Géné)

Skogsaksedyr, lite kjent i Norge

Teger (*Hemiptera: Heteroptera*)

Anthocoridae sp.

Lygocoris contaminatus (Fall.)

Støvlus (*Psocoptera*)

Philotarsus parvipes Roesler

Valenzuela flavidus (Stephens)

Valenzuela gynapterus (Tetens)

Sommerfugler (*Lepidoptera*)Fam. *Crambidae*

Agriphila straminella (Denis & Schiff.)

Eudonia truncicolella (Stainton)

Fam. Målere (*Geometridae*)

Dysstroma citrata (L.)

Hvitflekket måler

Idaea biselata Hufn.

Perizoma didymata (L.)

Toflekket måler

Xanthorhoe decoloraria (Esper)

Fiolettbandet måler

Fam. Nattfly (*Noctuidae*)

Pseudoips prasinana (L.)

larve på hassel, forpuppet sept. Klekkes mai-juni 2001

Xanthia citrago (L.)

puppe funnet under mose. klekket 22. august

Tovinger (*Diptera*)Fam. Stankelbein (*Tipulidae*)

Tipula paludosa Meig.

Tipula (Vestiplex) scripta Meig.

Klekket fra puppe under bark på råttne lind

Fam. Dansefluer (*Empididae*)

Rhamphomyia albosegmentata (Zett.)

Fam. Blomsterfluer (*Syrphidae*)

Cheilosia vicina (Zett.)

Urteblomsterflue

- Fam. *Muscidae*
Phaonia angelicae (Scop.)
Tricops rostrata (Meade)
- Fam. Styltefluer (*Dolichopodider*)
Dolichopus discifer Stannius
- Årevinger (*Hymenoptera*)
 Fam. Bier og humler (*Apidae*)
Lasioglossum sp
 Fam. Snylteveps (*Ichneumonidae*)
- Biller (*Coleoptera*)
Anoplus plantaris (Naezen)
Anthophagus caraboides (L.)
Gonioctena sp.
Othius myrmecophilus Kiesenwetter
Quedius picipes (Mannerheim)
Strophosoma capitatum (De Geer)
- Edderkoppdyr (*Aracnida*)**
 Mosskorpioner (*Pseudoscorpionidea*)
Neobisium carcinoides (Hermann)
- Edderkopper (*Araneida*)
Centromerus sylvaticus (Blackwall)
Diplocephalus latifrons (O.P.-Cambridge)
Gonatium rubellum (Blackwall)
Helophora insignis (Blackwall)
Linyphia triangularis (Clerck)
Macrargus rufus (Wider)
Microlinyphia pusilla (Sundevall)
Microneta viaria (Blackwall)
- Vevkjerringer (*Opiliones*)
Mitopus morio (Fabr.)
Nemastoma bimaculatum (Fabr.)
- Midd (*Acari*)
Ceratoppia bipilis (Hermann)
Damaeidae (flere slekter)
Hemileius initialis (Berlese)
Hypochthonius rufulus C.L. Koch
Oribatella sp.
Platynothrus peltifer (C.L. Koch)
Tritegeus bifidatus (Nicolet)
Xenillus tegeocranus (Hermann)
- Snegl (*Gastropoda*):**
 * *Balea perversa* (L.)
Cepaea hortensis (L.)
Cochlicopa lubrica (Müll.)
Euconolus fulvus (Müll.)
Nesovitrea hammonis (Strøm)
Oxychilus alliarius (Mill.)

Villbie
 mange arter

Fjellangbein
 Vestlig svartlangbein

* typisk edelløvs-kogs-art, krevende
 Hagesnegl
 Agatsnegl
 Topassnegl
 Løksnegl

Områdets verneverdi: stor. Interessant subalpin skog med stort artsmangfold. Storslått natur.

f) **Gammel skog med mye nedfall; lind, hassel, eik, bjørk (lok. 4).** Skogbunnen er fuktig og har lite lys pga. det tette løvtaket, bunnvegetasjonen domineres av gjøksyre og stedvis velutviklet, flott mosedekke over mange store stein i skråningen. - Insektliv: en slik mørk, kjølig og fuktig skog preges av nedbrytende arter, bl.a. små stankelbein- og myggarter, med larver i vann og fuktig jord. "Stankelbeinskog". Strølaget (soldmaterialet) forholdsvis artsfattig.

Insekter (*Insecta*)

Spretthaler (*Collembola*)

Protaphorura pseudovanderdrifti (Gisin)

Folsomia quadrioculata (Tullbg.)

Isotoma viridis Bourlet

Saksedyr (*Dermaptera*)

Chelidurella acanthopygia (Géné)

Skogsaksedyr

Lite kjent i Norge

Teger (*Hemiptera:Heteroptera*)

Anthocoris nemorum (L.)

Drymus brunneus (R.F. Sahlberg)

Stenodema holsata (Fabr.)

Tovinger (*Diptera*)

Fam. Dansefluer (*Empididae*)

Hybos culiciformis (Fabr.)

Fam. *Lauxanidae*

Tricholanxania praeusta (Fall.)

Fam. Sumpfluer (*Heleomyzidae*)

ubestemt art

Biller (*Coleoptera*)

Bryaxis puncticollis (Denny)

Nargus wilkinii (Spence)

Snegl (*Gastropoda*):

Aegopinella pura (Alder):

typisk edellovskogs-art, krevende

Cochlicopa lubrica (Müll.)

Agatsnegl

Euconolus fulvus (Müll.)

Topassnegl

Nesovitrea hammonis (Strøm)

Edderkoppdyr (*Aracnida*)

Mosskorpioner (*Pseudoscorpionidea*)

Neobisium carcinoides (Hermann)

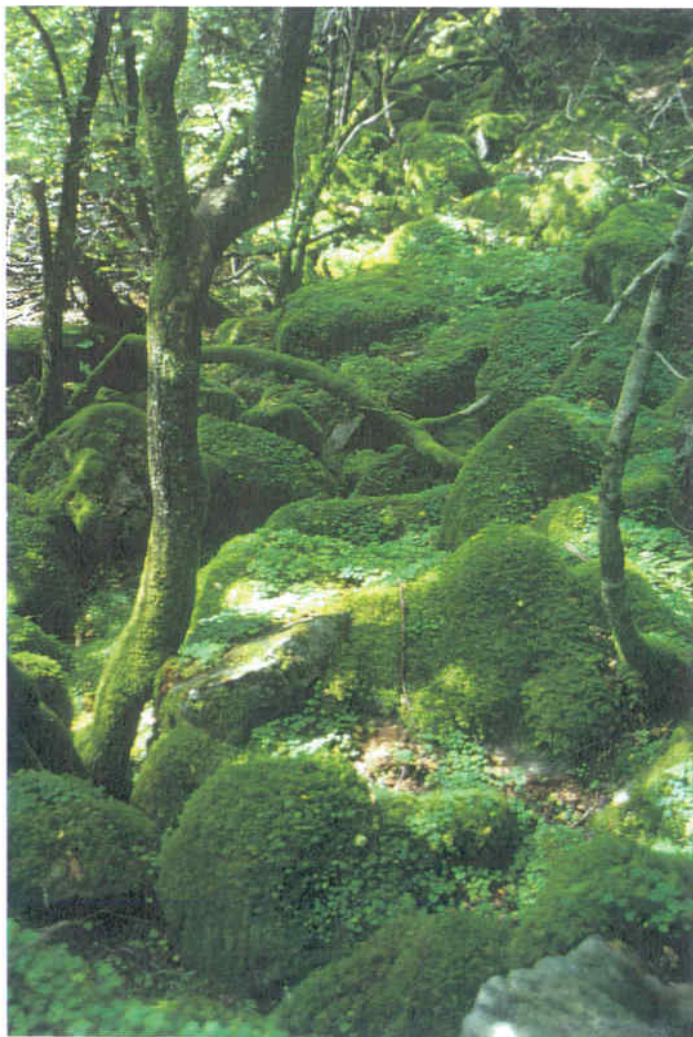
Edderkopper (*Araneida*)

Centromerus arcanus (O. P-Cambridge)

Cryphoeca silvicola (C. L. Koch)

Diplocephalus latifrons (O. P-Cambridge)

Områdets verneverdi: stor. En helt spesiell skog. Videre undersøkelser vil helt sikkert vise et langt større artsmangfold.



Lok. 4 i Røssdalen (øverst): en gammel, fuktig skog med mye nedfall; lind, hassel, eik, bjørk. Blåflekkt mosaikk-libelle (nederst) er en flott øyestikker med tilhold i Røssdalen.

- g) **Grasslette (campingmark) i skogen, innenfor østre ende av Røssdalsvatn. (lok. 5)**
 Stedvis med en del blomstrende svever, tepperot og ryllik. Insektlivet forholdsvis artsfattig men individrikt, preget av den ”monokulturelle” vegetasjonen.

Insekter (*Insecta*)

Teger (*Hemiptera: Heteroptera*)

Stenodema holsata (Fabr.)

Sommerfugler (*Lepidoptera*)

Erebia ligea (L.)

Fløyelsbrun ringvinge

Tovinger (*Diptera*)

Fam. Stankelbein (*Limoniidae*)

Dicranomyia mitis (Meig.)

Fam. Stankelbein (*Tipulidae*)

Tipula paludosa Meig.

Fam. Blomsterfluer (*Syrphidae*)

Episyrphus balteatus (De G.)

Dobbelbåndet blomsterflue

Eristalis arbustorum (L.)

Vanlig droneflue

Eristalis pertinax (Scop.)

Gulfotet droneflue

Eristalis tenax (L.)

Stor droneflue

Syrphus torvus O.S.

Fam. Dansefluer (*Empididae*)

Hybos culiciformis (Fabr.)

Fam. *Muscidae*

Helina consimilis (Fall.)

Helina evecta (Harris)

syn. *laetifica* (Rob.-Desv.)

Spilogona contractiformis (Zett.)

Thricops cunctans (Meig.)

syn. *hirsutula* (Zett.)

Fam. Grasfluer (*Opomyzidae*)

Opomyza germinationes L.

Fam. *Lauxanidae*

Lyciella affinis (Zett.)

Ny for Rogalands fauna

Tricholauxania praeacusta (Fall.)

Fam. Snyltefluer (*Tachinidae*)

Hyalurgus lucidus (Meig.)

Biller (*Coleoptera*)

Calathus micropterus (Duftschmid)

Carabus hortensis (L.)

Nebria brevicollis (Fabr.)

Pterostichus niger (Schaller)

Rhynchaenus stigma (Germar)

Stenus geniculatus Gravenhorst

Edderkoppdyr (*Aracnida*)

Vevkjerringer (*Opiliones*)

Oligolophus tridens (C.L. Koch)

Edderkopper (*Araneida*)

Bolyphantes alticeps (Sundevall)

Linyphia triangularis (Clerck)

Områdets verneverdi: ingen spesielt sjelden invertebratfaunaen, men sletten er tilholdssted for sommerfugler (Fløyelsbrun ringvinge) og andre insekter som henter næring fra blomsterengene her (svever o.a.). Sletten bidrar også til et landskapsmessig vakkert mangfold i dalen.

h) Steinet skråning / rasmark med røsslyng, blokkebær og gras på nordsida av Røssdalsvatn. Innsamling på blomstrende røsslyng, *Calluna* (lok. 6).

Insekter (Insecta):

Sommerfugler (*Lepidoptera*)

Fam. Nattfly (*Noctuidae*)

larve (ikke artsbestemt)

Tovinger (*Diptera*):

Fam. Hårmygg (*Bibionidae*)

Bibio pomonae (Fabr.)

Russeflue

Fam. Dansefluer (*Empididae*)

Hybos culiciformis (Fabr.)

Fam. *Fanniidae*

Fannia pallitibia (Rond.)

Fannia sociella (Zett.)

Fam. *Muscidae*

Azelia zetterstedti Rond.

Thricops cunctans (Meig.)

syn. *hirsutula* (Zett.)

Thricops rostrata (Meade)

Thricops semicinerea (Wied.)

Fam. Snyltefluer (*Tachinidae*)

Hyalurgus lucidus (Meig.)

Fam. Styltefluer (*Dolichopodidae*)

Hercostomus aerosus (Fall.)

Biller (*Coleoptera*)

Coccinella hieroglyphica L.

Marihøne-art

Coccinellidae sp.

larver

Årevinger (*Hymenoptera*)

Fam. Bladvæps (*Tenthredinidae*), larver

Fam. Snyltevæps (*Ichneumonidae*)

flere arter

Edderkoppdyr (Aracnida)

Edderkopper (*Araneida*)

Linyphia triangularis (Clerck)

Områdets verneverdi: ingen spesiell ut fra invertebratfaunaen, som var forventet artsfattig på sur rasmark.

5. KONKLUSJONER OG ANBEFALINGER

Et materiale fra en enkel sesong vil selvsagt bare representere en mindre del av det artsmangfold området innehar. Materialet gir likevel en viss pekepinn på "kvaliteten" av de undersøkte områdene ved at stort artsmangfold oftest borger for høy kvalitet i naturmiljøet.

Begge dalfører har et rikt artsmangfold innenfor de undersøkte invertebratgruppene. Utover de mer vanlige artene, som utgjør hovedmengden i materialet – og som er viktige for plantelivet og som mat for fugl i disse dalførene, er det også funn av flere nasjonalt interessante og lite kjente arter (innenfor skrukke-troll, snegl, tovinger og teiger). 5 av artene er funnet for første gang i Rogaland og 4 er nye for indre og/eller sørlige del av fylket.

Endelig er det også registrert en rødlisteart i Røssdalen (lok. B), nemlig billen *Bryaxis curtisii* med tilhold i løvskog. Arten står i kategori DM (se Nasjonal rødliste 1998, s. 95).

En del av innsamlet materiale er fortsatt ikke artsbestemt, særlig grunnet det faktum at vi ikke har fagekspertise på alle grupper. Det ubestemte materialet er likevel sikret og vil senere kunne inngå i faunaundersøkelser og videre dokumentasjon fra Forsand og Røssdalen når ekspertise en gang blir tilgjengelig.

Med tanke på et evt. vern er det deler av dalførene som peker seg spesielt ut gjennom sin karakter, sin artsrikdom og med spesielle arter.

I Frafjord gjelder dette

- 1) den gamle, storvokste edelløvskogen på Ørestø
- 2) edelløvskogen i nedre Frarfjord
- 3) og i særdeleshet edelløvskogen i øvre Frarfjord, vest for Molaugvatn, og
- 4) Fidjadalen

I Røssdalen gjelder det særlig de frodige skogsområdene ved indre ende av og øst for Røssdalsvatnet.

Leddyrene og spesielt insektene utgjør hovedmengden (75-80%) av dyreverdenen når det gjelder antall arter. De lever i et svært intimt forhold til sitt eget naturmiljø, i og med at de med hele kroppen lever inne i eller mellom planter og plantedeler, i vann eller i fuktighet osv. På denne måten "tester" de det kjemisk-fysiske miljøet på en effektiv måte, på godt og vondt. Slik vil de også kunne være indikatorer på det miljøet de til enhver tid befinner seg i – og ved *sitt nærvær eller forsvinning* kunne gi signaler om kvaliteten på livsmiljøet.

Når det gjelder kartleggingen av hvilke arter vi har i nærmiljøet vårt, og hvilke miljø-kvaliteter de står for, er fortsatt lite gjort i Norge, og i fylket vårt. Jeg synes det derfor er svært positivt at Fylkesmannen i Rogaland trekker inn denne dyregruppen i dokumentasjonsarbeidet for gjeldende naturområder, og i arbeidet med å sikre naturtyper for ettertiden.

Trusler: insektenes/invertebratenes leveområder er sårbare og kan lett skades gjennom inngrep og forandringer som mennesket står for. Når det gjelder ovenfor nevnte områder, vil følgende aktiviteter eller inngrep kunne gi negativ effekt på det biologiske mangfold i området:

- all hogst og uttak av gammel og ny ved
- brenning
- hus- og hyttebygging
- all veibygging
- masseuttak og masseplasseringer (deponier)
- og forandringer i markstrukturen som kan endre fuktighets- og næringsforhold (drenering, oppdemming, gjødsling)

- beiting av husdyr
- forsøpling

Noen av områdene (f. eks. løvskogen i Øvre Frafjord) vil også bli sterkt påvirket av

- ferdsel og turisme i større skala.

6. REFERANSER

Nasjonal rødliste for truete arter i Norge 1998. Norwegian Red List 1998. *DN-rapport 1999-3*, Trondheim. ISSN 0801-6119 / ISBN 82-7072-344-4. 161 s.

Sandnes, den 1.12. 2000.



Tore R. Nielsen