

# Besøksstrategi

## Seiland/Sievju nasjonalpark



# Kolofon

## Utførende institusjon

Seiland/Sievju nasjonalparkstyre

## Kontaktperson

Ingunn Ims Vistnes

## Publikasjonsnummer

[Tekst]

## År

2020

## Sidetall

34

## Opplag

[Tekst]

## Utgiver

Seiland/Sievju nasjonalparkstyre

## Forfatter

Seiland/Sievju nasjonalparkstyre

## Tittel

Besøksstrategi for Seiland/Sievju nasjonalpark

## Sammendrag

Besøksstrategien skal utdype nasjonalparkforvaltningen sin rolle som vertskap i nasjonalparken. Den skal skissere gode løsninger som ivaretar verdiene i nasjonalparken, samtidig som forvaltningen bidrar til lokal verdiskapning og gode opplevelser for de besøkende.

## Forsidefoto

Store Bekkarfjord. Foto: Ingunn Ims Vistnes

# Innhold

<b>1 Innledning .....</b>	<b>4</b>
<b>2 Kunnskapsgrunnlaget .....</b>	<b>4</b>
2.1 Sårbare naturverdier .....	4
2.1.1 Mangel på kunnskap .....	6
2.2 Reiselivet .....	10
2.3 Den besøkende .....	10
2.4 Opplevelser i området .....	12
2.5 Transport og infrastruktur på Seiland .....	14
2.6 Samarbeid med andre aktører .....	15
<b>3 Mål og strategi .....</b>	<b>16</b>
3.1 Mål .....	16
3.1.1 Mål for verneverdiene .....	16
3.1.2 Mål for reiselivet .....	16
3.1.3 Mål for de besøkende .....	16
3.1.4 Visjon .....	16
3.2 Strategi .....	17
3.2.1 Startpunktene .....	17
3.2.1.1 Startpunkt Hølseby .....	19
3.2.1.2 Startpunkt Altneset .....	24
3.2.1.3 Startpunkt Store Bekkarfjord .....	26
3.2.2 Tilrettelegging i nasjonalparken – fravær av stier .....	28
3.2.3 Informasjon om Seiland utenfor randsonen .....	29
3.2.4 Økte besøkstall .....	30
<b>4 Tiltaksplan besøksstrategi .....</b>	<b>32</b>

# 1 Innledning

Seiland/Sievju nasjonalpark ble opprettet i 2006 (figur 1), og er pr i dag en lite tilgjengelig nasjonalpark med lave besøkstall. Det er få aktører som retter seg mot besøkende til Seiland, og det er lite tilrettelegging i nasjonalparken. Selv om det finnes arter og områder i nasjonalparken som i deler av året er sårbare for forstyrrelser og slitasje, oppfattes ikke dagens antall besøkende som noen trussel for verneverdiene. Det eksisterer heller ikke noen akutte forvaltningsutfordringer knyttet til besøkende.

Området har imidlertid fått økt oppmerksomhet de siste årene, og det er ventet at Seiland vil få større bruk, med sin nærhet til både Hammerfest og Alta. Besøksstrategien skal utdype og konkretisere nasjonalparkforvaltningens rolle som vertskap i nasjonalparken. Den skal skissere gode løsninger som ivaretar verdiene i nasjonalparken, samtidig som forvaltningen bidrar til lokal verdiskapning og gode opplevelser for de besøkende. En viktig del av besøksstrategien er å definere hvor man ønsker de besøkende.

Besøksstrategien for Seiland/Sievju nasjonalpark er et vedlegg til forvaltningsplanen for nasjonalparken. På en del punkt vil besøksstrategien derfor henvise til forvaltningsplanen i stedet for å gjenta det som står der. Besøksstrategien ble godkjent av Miljødirektoratet 25. mars 2020.

## 2 Kunnskapsgrunnlaget

### 2.1 Sårbare naturverdier

Vi viser til kapittel 2 i forvaltningsplanen som omhandler verdiene i nasjonalparken. Her er det også en utførlig beskrivelse av sårbare naturverdier og forvaltningsmål for natur- og kulturverdiene. Vi viser også til figur 2 som viser arealressurser og figur 3 som viser kartlagte viktige naturtyper i parken. Geografisk plassering av spesielt viktige områder er oppsummert under.

#### Fugl

- Alle kystområdene på Seiland kan karakteriseres som viktige for rovfugl. Eventuelle viktige områder for rovfugl utenom kysten er mangelfullt kartlagt.
- Fuglelivet på Seiland utenom rovfugl er knyttet til kyst, vassdrag og fjellvann, og til dels i løvskogen. Rødlista fuglearter er registrert i Olderbukta, Melkevatnan, Bekkarfjordene, Store Kufjord, Bårdfjordnesset, Nordre Bumannsfjord, Flaskefjorden og Jøfjorden/Straumen.

## Pattedyr

- De rødlista pattedyrene oter og hare er registrert på hele Seiland.

## Insekter

- Insekter er ikke kartlagt på Seiland.

## Reindrift

- Viktige kalvingsområder for reinbeitedistrikt 24A finner man i Bårdfjorddalene, Melkevatnan, og Bekkarfjordene. Distrikt 24B har i hovedsak reinen nord for parken under kalvingen. Se figur 4 for distriktsgrenser.
- Under høstsamlingen driver distrikt 24B reinen østover, mot Vassbukta/Eidvågen eller Rastaby. Bekkarfjord siida driver reinen mot Lille Bekkarfjord, mens Bårdfjord siida driver reinen sørover mot Rognsundet. Dersom flokkene møter på folk eller hunder i terrenget under høstsamlinga, kan dette føre til at flokken spres eller blir skremt i motsatt retning.

## Vegetasjon

- Fjellområdene på Seiland har store botaniske verneverdiene, med mange rødlista plantearter. Dette gjelder spesielt Hábovarri-Uvssotrášša og fjellområdene rundt indre del av Jøfjorden.
- De lave fjellområdene rundt Melkelva og Søkkmyrdalen vurderes også som klart verdifulle, jf forvaltningsplanen kap. 2.4. Dette er også til dels slitasjesvake områder på grunn av det store innslaget av myr og sump.
- Flere av fjordbotnene i nasjonalparken har rødlista naturtyper. Dette gjelder særlig kulturlandskap (seminaturlige naturtyper) som er formet gjennom slått og/eller beite. Et eksempel er naturtypen slåttemark i Store Bekkarfjord, som er en kritisk truet naturtype.
- Bårdfjorden har den største variasjonen i havstrandsvegetasjon, med tangvoller og strandeng.
- Lav, sopp og moser er svært mangelfullt kartlagt på Seiland.

## Kulturminner

- Det er registrert gammetufter i de fleste fjordene på Seiland. Spesielt Store Bekkarfjord, Nordre Bumansfjord og Olderfjord har en rekke registrerte bosetningsspor.

## Referanser

Alm, T. 2014. Floraen på Seiland i Finnmark. Polarflokken 36 (1-2): 3-138.

Alm, T. 2016. Tillegg til floraen på Seiland i Finnmark. Polarflokken 38(1): 3-26

Alm, T. og Iversen, M. 2003. Botaniske undersøkelser på Seiland i forbindelse med den foreslåtte nasjonalparken. Tromsø Museum / NINA.

Artsdatabanken 2015. Norsk rødliste for arter 2015. Artsdatabanken, Trondheim.

Iversen, M., Systad, G. H., og Strann, K.-B. 2002. Statusrapport om kunnskapsnivået for flora og fauna i foreslått nasjonalpark på Seiland. NINA. Rapport til Fylkesmannen i Finnmark.

Jacobsen, K.-O., Bjerke, J. W. og Kristiansen, G. 2019. Kartlegging av botaniske og ornitologiske verneverdier i Seiland/Sievju nasjonalpark. NINA Rapport 1758

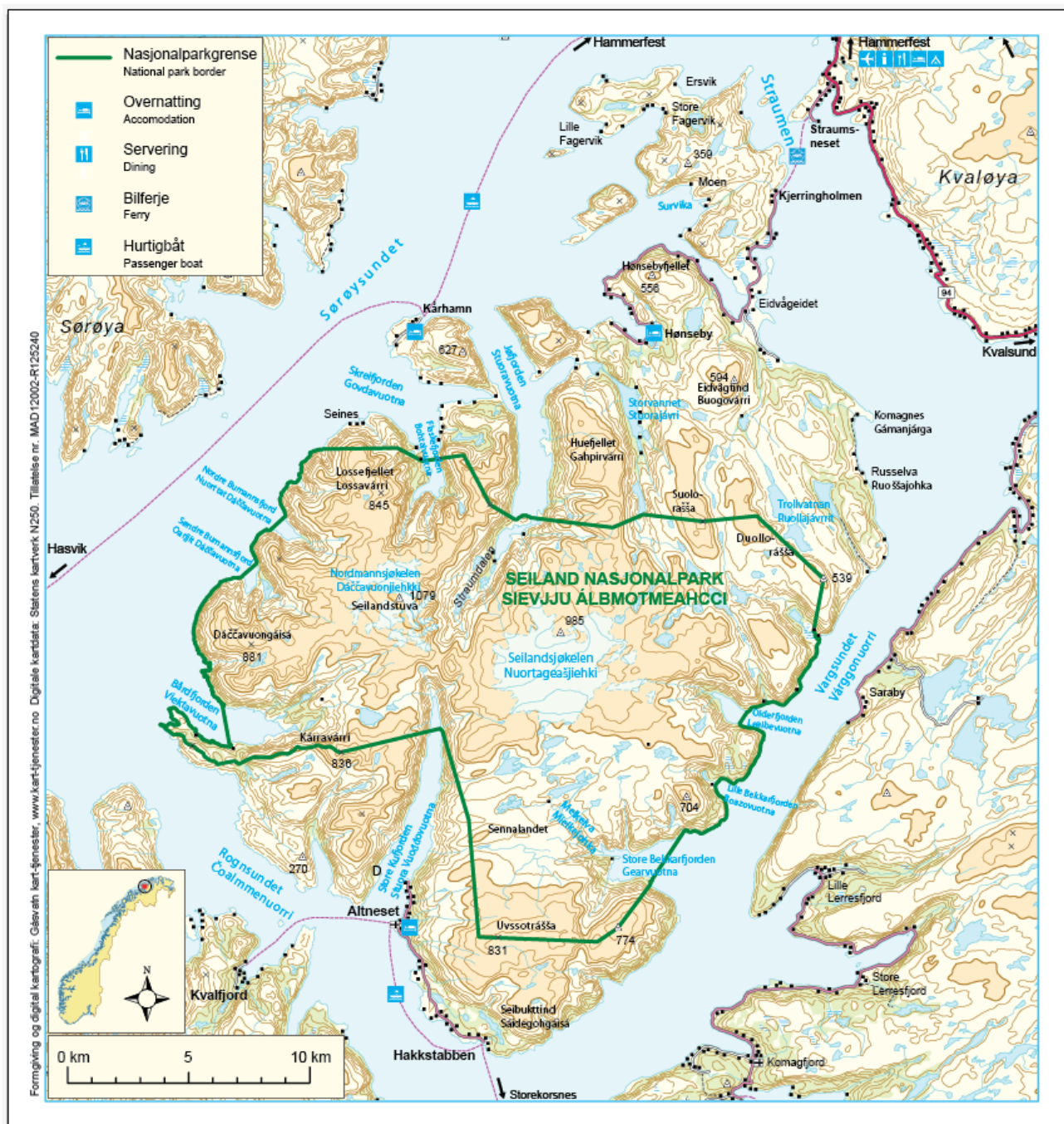
Jacobsen, K. -O., Bjerke, J. W., Systad, G. H. og Frivoll, V. 2019. Seiland nasjonalpark, Finnmark. Innsamling og systematisering av eksisterende data om verneverdier på zoologi og botanikk. NINA Prosjektnotat 143

Jacobsen, K.-O., Systad, G. H. og Strann, K.-B. 2002. Zoologisk kartlegging innenfor utvalgte områder på Seiland, Finnmark. NINA. Rapport til Fylkesmannen i Finnmark.

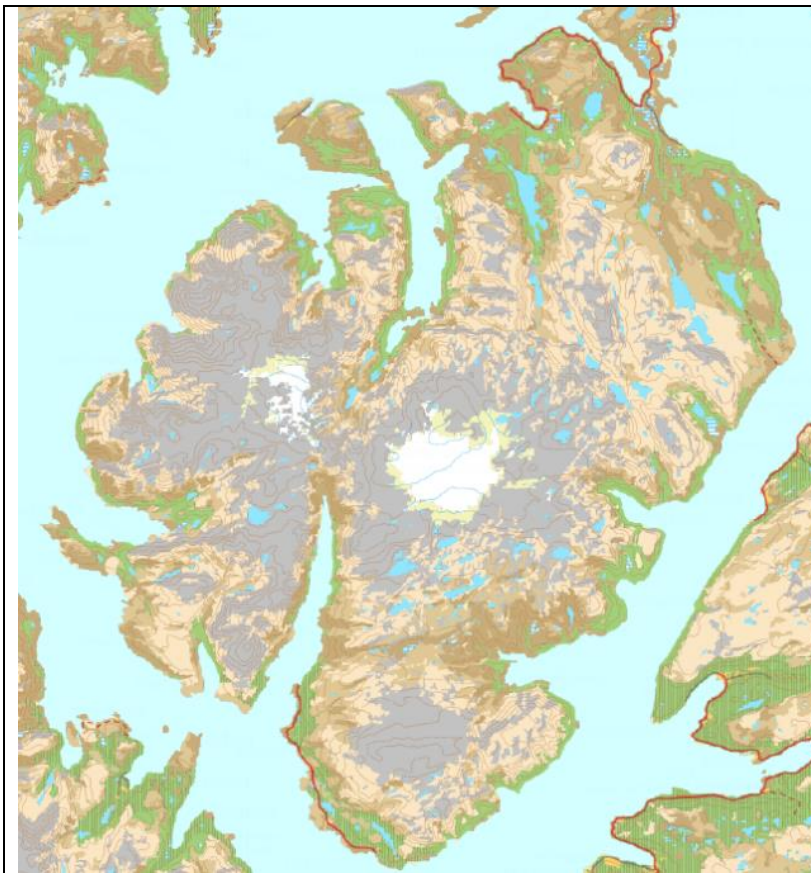
### 2.1.1 Mangel på kunnskap

Den mest grundige kartleggingen av natur- og kulturverdier i Seiland nasjonalpark ble gjort av NINA og NIKU i 2002-2003 i forkant av opprettelsen av nasjonalparken. I tillegg gjorde NINA en kartlegging av fugl og vegetasjon i 2019, på oppdrag fra nasjonalparkstyret. Torbjørn Alm (Tromsø Museum) har kartlagt karplantefloraen i flere undersøkelser (Alm 2014, 2016). Felles for kartleggingene er at de har konsentrert seg om de største fjordene samt noen utvalgte fjellområder. Følgende kunnskapsmangler må påpekes:

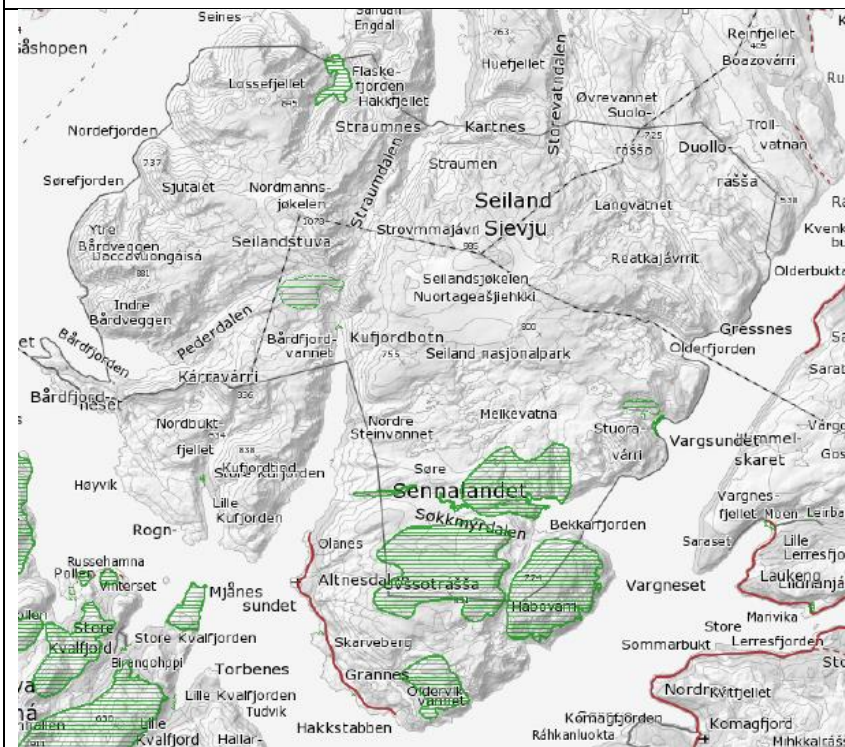
- I de sentrale delene av nasjonalparken og de mindre fjordene har vi kun sporadisk kartlegging av flora og fauna.
- Insekter er ikke kartlagt.
- Lav, sopp og moser er lite kartlagt.
- Kulturminner er kun kartlagt i de største fjordbotnene.
- Fugleliv tilknyttet fjellvann er lite kartlagt.
- Rovfugllokaliteter er kartlagt rundt kysten av Seiland, men i liten grad i områder som ikke kan observeres fra båt.
- Seiland synes å ha flere rødlista kulturlandskap. For å identifisere disse naturtypene nærmere, trengs en kartlegging av i hvilken grad disse områdene har vært brukt til slått og beite.



Figur 1: Kart over Seiland.

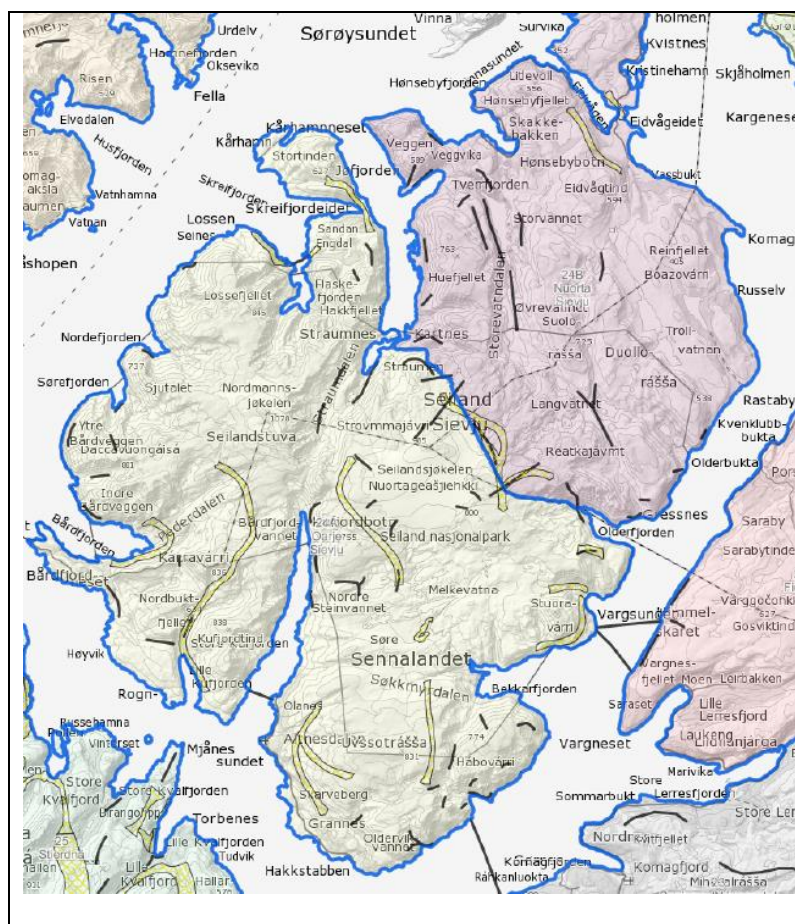


Figur 2. Arealressurskart. Seiland domineres av snaumark, bart fjell og blokkmark, samt noe skog langs kysten og i lavlandet. Kilde: NIBIO



Figur 3: Viktige naturtyper. De grønne skraverte områdene er «kalkrike områder i fjellet» (Seibuktind, Hábovárri, Uvssotrašša), «naturbeitemark» (Store Bekkarfjord), «sørvendte berg og rasmarker» (Sommarsettind og Lille Bekkarfjord) og «sterke tidevannsstrømmer» (Flaskefjorden). En del områder innenfor nasjonalparken er mangelfullt kartlagt. Kilde: Naturbase, NIBIO





*Figur 4. Reinbeitedistrikt 24A (gult) og 24B (rødt) med trekkleier og flyttleier. Hele Seiland er vår-, sommer- og høstbeite. Kalvingen i nasjonalparken finner primært sted i områdene rundt Bekkarfjordene, Melkevatnan og Bårdfjorden, men er vanskelig å kartfeste da områdene varierer med vær- og snøforhold. Kilde: NIBIO*

- Trekkleier**  
 Trekkleier
- Flyttleier**  
 Flyttleier

## 2.2 Reiselivet

Reiselivsnæringen er lite tilstede i selve nasjonalparken i dag, jf kapittel 4.6 i forvaltningsplanen, men dette er en næring hvor forholdene kan endre seg raskt. Det er to turistbedrifter på Seiland; Seiland Explore i Hønseby og Seiland House på Altneset. Begge bedriftene retter seg i hovedsak mot havfiske, der grupper av turister leier hytte/leilighet og båt. I tillegg til de to bedriftene på Seiland er det et par andre bedrifter som tilbyr båtskyss inn mot nasjonalparken og guida turer fra Store Bekkarfjord mot Altneset eller Melkevatnan.

Det er en økende etterspørsel etter båtturer til Store Bekkarfjord og de andre fjordene i nasjonalparken, og til guidede turer på Seilandsjøkelen, Nordmannsjøkelen og ellers i parken. Det er også interesse for bratt skikjøring i regionen. Det er rimelig å forvente at eksisterende bedrifter eller nye bedrifter vil søke å tilby dette i årene framover. Det foreligger blant annet planer om å utvide reiselivsaktiviteten både på Altneset, Hønseby og Storekorsnes, samt i Alta og Hammerfest. Nasjonalparkstyret skal søke dialog med slike aktører for å få oversikt over planlagt aktivitet og informere om vernebestemmelsene og sårbare områder (se avsnitt 3.1.3). I dag skjer dette i hovedsak ved at nasjonalparkforvalter aktivt tar kontakt med nye aktører. De etablerte bedriftene på Seiland er også medlem av nasjonalparkstyrets rådgivende utvalg. Dersom det skulle komme mange nye aktører på banen kan det bli aktuelt å holde egne informasjonsmøter for reiselivsnæringen, enten årlig eller etter behov.

## 2.3 Den besøkende

Besøksstrategien retter seg både mot tilreisende til Seiland og de fastboende.

**Tilreisende til Seiland** er en variert og lite kartlagt gruppe mennesker. De som kommer oftest er trolig de som har hytte og/eller slekt på Seiland. I tillegg kommer de som har båt og bor i nærheten; folk fra Vargsund-området har lange tradisjoner med å bruke Bekkarfjordene til høsting og sanking, og båtfolk herfra bruker dette området mye også i dag. På samme måte er Bårdfjorden et nærområde til folk fra Stjernøya. Etter at Seiland ble nasjonalpark i 2006, startpunkt Hønseby ble åpnet i 2016 og parken har fått mer oppmerksomhet, har man observert en økning i antall besøkende fra Hammerfest og Alta. Turlagene i Alta og Hammerfest (DNT) arrangerer av og til vandreturer på Seiland. Bygdelagene på nord- og sørsiden av Seiland er også aktører som trekker folk til øya, blant annet gjennom vandretur under Rognsunddagan i juni/juli, Seiland Barnefestival på nordre Seiland i juli, og merking av korte toppturer på søndre Seiland.

Hvert år kommer det i tillegg besøkende fra andre deler av Norge og fra utlandet. Seiland House og Seiland Explore tiltrekker seg i hovedsak havfiske-turister, som typisk er grupper av menn fra Tyskland, Russland og Baltikum som bruker det meste av tida på

sjøen. Begge turistbedriftene rapporterer imidlertid også om en økning i antall turister som kommer for å oppleve nasjonalparken. Dette er i hovedsak nordmenn, samt en del fra Finland. Mange av de besøkende ønsker å komme opp på breen eller gå Seiland på langs, men flere endrer på planene når de skjønner hvor langt og krevende det er. De går da gjerne en kortere tur i området. Flere ønsker båtskyss inn i Store Bekkarfjord (fra Altneset) eller Jøfjorden (fra Høenseby).

Sesongen 2017 var første sesong hvor utenlandske turoperatører booket seg inn hos Seiland Explore for å tilby guidede turer i randsonen og inn i nasjonalparken – til fots om sommeren og på truger om vinteren, foreløpig for et lite antall grupper. Nasjonalparken besøkes også av enkelte operatører som tilbyr off-piste skikjøring og topturer med base i båt. Den store tettheten av turister i Lofoten og Lyngen får turoperatører til å se lenger nord, men det er vanskelig å anslå hvor mye besøkstallene vil øke. Se kapittel 2.4 for opplevelser i området og kapittel 3 for strategi for besøkende.

**De fastboende** på Seiland bor på veistrekket Altneset-Hakkstabben på sørsiden (ca 10-15 personer), på veistrekket Kjerringholmen-Høenseby på nordsiden (ca 80 personer), og i Survika og i Kårhamn på nordsiden (ca 20 personer). Fra april til oktober er det 10-15 personer fra reindrifta som har reinen sin på sommerbeite på Seiland og som bor mer eller mindre fast på øya. De fastboende er de som kjenner Seiland best, og en besøksstrategi vil ikke nødvendigvis endre på deres bruk. Besøksstrategien bør likevel inkludere tiltak som gir noe til lokalbefolkningen. Dette for å øke aksepten for og tilhørigheten til nasjonalparken. Flytebrygga i Bekkarfjord er eksempel på et tiltak som i stor grad vil bli brukt av fastboende. Utstillinger, temaplakater og annen presentasjon av Seilands historie skal ikke bare skal være rettet mot tilreisende, men også være av interesse for lokalbefolkningen. Nasjonalparken bør kunne støtte åpne arrangement som er knyttet til Seiland og nasjonalparkens verdier. Nasjonalparkforvalteren bør ha jevnlig kontakt med lokalbefolkningen og bruke tid i lokalsamfunnene på Seiland.

**Kartlegging av besøkende.** Seiland nasjonalpark har såpass få besøkende at nasjonalparkstyret foreløpig ikke har prioritert en omfattende besøkskartlegging. På grunn av lave besøkstall er heller ikke nasjonalparken prioritert av Miljødirektoratet i deres bevilgning til kartlegging av besøkende til norske nasjonalparker. Nasjonalparkstyret har i stedet startet et arbeid med å sette ut postkasser med turdagbøker, som vil gi en viss kartlegging av antall besøkende og variasjon fra år til år (tabell 1). Bøkene har ligget ute i kort tid, og har vært fulgt opp med ujevne mellomrom. Lengre tidsserier og jevnere oppfølging vil på sikt gi et bedre bilde av bruken av områdene.

Tabell 1. Antall personer som har skrevet seg inn i turbøkene. På sikt vil turdagbøkene gi en viss oversikt over antall besøkende og årlig variasjon. De gir også en del opplysninger om kjønn, bosted og alder til de besøkende.

	2013	2014	2015	2016	2017	2018	2019	Kommentar
Store Bekkarfjord	259	333	167	112	107	470	456 <sup>a</sup>	Flytebrygge i 2013 og 2014. Ingen brygge i 2015-2017. Ny brygge i 2018. Sesongstart mai/juni, sesongslutt sept/okt.
Bårdfjorden	15 <sup>b</sup>	34	46	22	25	43	7 <sup>c</sup>	Turbok lagt ut i Bårdfjorden 5. september 2013. Bårdfjorden har flere steder å gå i land, og en del besøkende går i land andre steder enn ved turbokassen.
Hønseby				110	73	56		Portalbygget, start på tursti
Krysset til Storvannet				444	246	153 <sup>d</sup>		Langs tursti inn til parkgrensa
Enden av tursti fra Hønseby	-	-	-					Satt ut i juni 2016. Fram til boka forsvant i sept 18 hadde 42 personer skrevet seg inn. Av disse var det 25 personer før april 2017.

<sup>a</sup> Fram til 12. september 2019

<sup>b</sup> Fra 5. september 2013

<sup>c</sup> Fram til 18. juni 2019

<sup>d</sup> Fram til 13. august 2018

## 2.4 Opplevelser i området

Seiland bør ha opplevelser å tilby alle typer besøkende. For å gi et tilbud til dagsturisten uten så mye turerfaring må man da inkludere randsonene til nasjonalparken, ellers blir området for utilgjengelig. Dagsturisten kan besøke startpunktene på Hønseby eller Altneset, avhengig av om turisten reiser fra Hammerfest eller Alta. På startpunktet kan dagsturisten gå en kort merket løype inn mot parken, rusle i fjæra, se en innendørs utstilling om Seiland og lese informasjonsplakater ute. Aktiviteter kan være å plukke bær, fiske i småvann og gjøre opp kaffebål i fjæra – alt etter vær og sesong. Dersom det blir økt interesse for Seiland om vinteren, vil man kanskje oppleve dagsturister som kommer med ski eller truger. Siden 2017 har en fransk turoperatør arrangert trugeturer på Seiland for noen få grupper, i hovedsak i randsonen nord for parken.

Den erfarne fjellvandreren kan ta utgangspunkt i Hønseby eller Altneset for sin dagstur eller overnattingstur inn i nasjonalparken. De merke løypene kan være en fin start for turen. Det skal være tydelig kommunisert både på nett, ved startpunktet og ved løypeslutt at det ikke er merke løyper eller åpne hytter i selve parken. Fjellvandrerne kan også leie

båtskyss i Høenseby eller Altneset, for eksempel til Flaskefjorden eller Jøfjorden fra Høenseby, eller til Store Bekkarfjord fra Altneset. En populær dagstur er å gå over fjellet fra Store Bekkarfjord til Altneset. Båtskyss med RIB kan også leies fra bedrifter i Hammerfest og Alta. Vinterstid er det lite ferdsel i nasjonalparken. Terrenget er bratt og rasfarlig, og de fastboende bruker heller områdene utenfor parken til ski- og scooterturer.

Mange besøkende ønsker å gå på Seilandsjøkelen. Erfaringen til Seiland Explore i Høenseby er at de fleste snur før de kommer så langt på grunn av det krevende terrenget, men enkelte kommer fram. Breen er en platåbre uten store brefall, men det er likevel sprekker i isen som man må være obs på. Nasjonalparkstyret anbefaler derfor bruk av guide ved turer på breen. Enkelte firmaer kan tilby guiding på Seilandsjøkelen, men de har ikke base på Seiland og er mer fokusert på breene i Loppa og Nord-Troms.

Folk med egen båt eller leid båtskyss kan fortøye ved flytebrygga i Store Bekkarfjord. Det er også fortøyningsbøyer i Bårdfjorden. I Jøfjorden, nord for parkgrensa, ligger det en solid fortøyningsbøye i Skjelbukthamna.

Det er økende interessen for bratt skikjøring i Nord-Troms og Vest-Finnmark, og man vil trolig få noen flere grupper som ankommer Seiland med båt og går på ski opp på fjelltoppene på vårvinteren, selv om terrenget inne i parken sannsynligvis er for bratt for den gjennomsnittlige skikjøreren. Dette er grupper som det kan være vanskelig å få kjennskap til og å komme i kontakt med. Skikjøring og trugeturer er i utgangspunktet forenelig med nasjonalparkens regelverk, men kan være problematisk dersom aktiviteten skjer nær rovfugleir eller kalvingsområder for rein. Nasjonalparkforvaltningen bør derfor søke å komme i kontakt med eventuelle operatører for å få en dialog om hvilke områder som brukes, samt at framtidige nettsider bør ha tydelig informasjon på engelsk rettet mot denne gruppen av besøkende. Se kapittel 3 for strategi for besøkende.

Det er viktig å formidle til besøkende at friluftsliv i Seiland nasjonalpark krever erfaring. Dette skyldes det bratte og kronglete terrenget, samt kystklimaet med raske skiftninger, mye nedbør og krevende vindforhold. Man er stort sett langt fra folk og med dårlig eller ingen mobildekning. Parken betegnes da også ofte som en *ekstrempark*. På tross av en utfordrende natur – eller kanskje på grunn av den – gir nasjonalparken likevel unike muligheter for vandreturer, småviltjakt og fisketurer. Det er ingen registrering av hvilke områder av parken som brukes mest til denne typen friluftsliv, med unntak av turbokassene (se over), men ut fra tilgjengelighet er det trolig flere som bruker østre del av Seiland enn områdene vest for Store Kufjord og Jøfjorden. Melkevatnan-området er et kjent turområde, det er relativt lettgått og nås fra Altneset og fra Store Bekkarfjord. Områdene nord for Seilandsjøkelen nås fra Høenseby og Jøfjorden. Turer til vestre Seiland krever en lenger båttur, og området er mer utsatt for vær og vind. Bårdfjorden er likevel et aktuelt mål for båtfolk når været er bra; her er det fint å ankre opp og det er relativt lettgått terreng opp dalene fra Bårdfjordbotn og på Bårdfjordnes.

Så lenge antall besøkende er såpass lavt som i dag (2019) er det få problemer knyttet til besøkende i nasjonalparken. Det er likevel enkelte områder man ønsker å styre folk unna til visse tider av året. Dette gjelder særlig hekke- og kalvingstida i april/mai/juni. Da bør man ikke legge til rette for økt ferdsel i kalvingsområdene i Bekkarfjordene, Melkevatnan og Bårdfjord, samt i områder nær rovfuglreir. Et eksempel på tiltak er å vente med å legge ut flytebrygga i Store Bekkarfjord til 15. juni. Dette reduserer bruken av området kraftig, selv om det ikke er noe ferdselsforbud. Nasjonalparken informerer også på Facebook om reinpramming og reinsamling, med informasjon om hvilke områder dette gjelder og med oppfordring til turgåere om å vise hensyn.

## 2.5 Transport og infrastruktur på Seiland

For å komme til Seiland må du bruke båt. Seiland er ikke et sted du tilfeldigvis kjører forbi eller passerer på vei til et annet sted. Seiland ligger ved reisens ende, og de som kommer til Seiland har allerede planlagt reisen og målet med reisen. For nasjonalparkforvaltningen blir det derfor ekstra viktig å nå ut med relevant informasjon på nett, når de besøkende søker på Seiland og forbereder reisen. En godt forberedt reise har større sjanse for å gi en god opplevelse enn en dårlig planlagt reise.

### *Nordre Seiland*

Fra Akkarfjord/Strømsnes rett sør for Hammerfest går det ferge over til Kjerringholmen på nordre Seiland. Det er flere avganger daglig, og fergeturen tar ca 10 minutter. Fra Kjerringholmen er det 19 km til Hønseby, der veien ender. I Hønseby ligger dagligvarebutikken Arnulf Larssen AS og turistbedriften Seiland Explore. Butikken og Seiland Explore eies av André og Marilou Larssen.

Fra Hammerfest kan man ta hurtigbåt til Kårhamn. Kårhamn ligger et godt stykke fra nasjonalparken og er ikke inkludert i besøksstrategien i denne omgang.

### *Søndre Seiland*

For å reise til søndre Seiland tar man hurtigbåt fra Storekorsnes eller fra Alta by, eventuelt korresponderende med hurtigbåt fra Hammerfest. Reisemønsteret til søndre Seiland er i endring når denne planen skrives. Før 2016 gikk hurtigbåten bare fra Storekorsnes, ca 1 times biltur nordøst for Alta, og kun noen få dager i uken kunne man komme seg fram og tilbake på samme dag. Fra 2016 er det flere avganger, det er mulig å ta hurtigbåten fra Alta by, og fra november 2018 gjør kombibåt det mulig å komme til Seiland med bil flere dager i uka. Hvilken løsning som blir etablert vil ha betydning for antall besøkende til søndre Seiland.

På søndre Seiland er det pr i dag to steder hvor hurtigbåten legger til; Hakkstabben og Altneset. Det går vei på 8 km mellom disse stedene. Det ligger i planene at båtene i framtiden bare vil legge til på Altneset. I Kvalfjord på Stjernøya ligger nærmeste butikk og barneskole. På Altneset ligger Seiland House, tidligere Rognsund internatskole, som i

dag drives som turistbedrift hovedsakelig rettet mot havfiske. Seiland House eies av Stig Erland Hansen og er pr i dag bemannet fra april/mai til september. På Hakkstabben har Merete og Knut Bergly noen rom tilknyttet gamle Hofseth landhandel som leies ut til overnatting.

## **2.6 Samarbeid med andre aktører**

Nasjonalparken har et godt samarbeid med flere aktører i forbindelse med tiltakene som er iverksatt så langt. På nordsiden har nasjonalparkforvaltningen samarbeidet tett med Hammerfest kommune og butikken på Høenseby. Flytebygga i Bekkarfjord er et samarbeidsprosjekt med Alta Havn. I arbeidet med etableringen av startpunkt på Altneset er det innledet et samarbeid med Alta kommune, Hakkstabben og Altneset bygdelag, Seiland House, og Troms og Finnmark Fylkeskommune som eier fergekaia.

# 3 Mål og strategi

## 3.1 Mål

Nasjonalparkstyret har definert mål for hver av de tre elementene i besøksstrategien. For overordnede forvaltningsmål, se kapittel 3.1 i forvaltningsplanen og mål for hver enkelt brukerinteresse i kapittel 4.2-4.9.

### 3.1.1 Mål for verneverdiene

Nasjonalparken skal bevares som et område med liten grad av tilrettelegging, hvor verneverdiene ikke påvirkes negativt av besøkende.

### 3.1.2 Mål for reiselivet

Nasjonalparken skal kunne brukes som arena for naturbasert reiseliv. Nasjonalparken skal være et kvalitetsstempel for hele Seiland og områdene rundt, slik at flere besøkende trekkes til regionen og bidrar til lokal verdiskaping. Virksomheter som bruker nasjonalparken skal ha tilstrekkelig informasjon om verneverdiene, nasjonalparkforvaltningen og regelverket i parken.

### 3.1.3 Mål for de besøkende

De besøkende, både fastboende og tilreisende, skal få gode opplevelser i møte med nasjonalparken. Dette gjelder enten man besøker Seiland på land eller med båt. Nasjonalparken skal gi mer kunnskap om natur og lokalhistorie, forståelse for vernet og stolthet over området.

Nasjonalparkforvaltningen skal søke å opprette dialog med turoperatører og de forskjellige brukergruppene i nasjonalparken, slik at man kan lede aktiviteten utenom områder med sårbare natur- og kulturverdier. Dette gjelder eksempelvis skikjøring og guiding med båt. Nasjonalparkforvaltningen skal søke å ha oversikt over og kunnskap om alle brukergruppene i parken.

### 3.1.4 Visjon

Besøkende til Seiland skal kjenne at de er velkommen til øya. De skal ha mulighet til å finne god informasjon om Seiland før de reiser dit. Randsonene både på nord- og sørsiden skal ha startpunkt med merka turstier og tilrettelegging av høy kvalitet, og besøkende skal få informasjon om Seilands unike natur og historie. Selve nasjonalparken



skal bevares som et vilt og vakkert område uten tilrettelegging, og dette skal framheves som et særegent kjennetegn ved området. Betegnelsen *ekstrempark* skal kommunisere at besøkende må være godt forberedt før de legger ut på tur i nasjonalparken. Når de besøkende forlater Seiland skal det være med en følelse av å ha fått lov til å oppleve et helt spesielt sted.

## 3.2 Strategi

For å nå målene i besøksstrategien skal det satses på følgende strategiske hovedgrep:

- Det skal etableres et startpunkt på nordsiden og et startpunkt på sørsiden av Seiland, i tilknytning til infrastruktur, fastboende og eksisterende næringsvirksomhet.
- Selve nasjonalparken skal forbli uten merka løyper, åpne hytter og annen tilrettelegging, med unntak av et mindre startpunkt i Store Bekkarfjord.
- Det skal satses på god informasjon og formidling om nasjonalparken, og samarbeidet med ulike institusjoner og ressurser om dette skal videreutvikles. Informasjonen skal tilpasses de ulike målgruppene som besøker parken.

### 3.2.1 Startpunktene

I arbeidet med forvaltningsplan konkluderte man tidlig med at det bør være et startpunkt for besøkende både på nord- og sørsiden av Seiland. Infrastruktur og geografi gjør at øya er delt mellom nord og sør, og for å nå alle besøkende må man være tilstede på begge sidene. Det ble også tidlig klart fra sentrale myndigheter at det ikke var aktuelt å bygge noe nytt nasjonalparksenter for Seiland, og nasjonalparkstyret har derfor valgt å legge informasjonspunkt og startpunkt i tilknytning til lokalt næringsliv og allerede etablerte møteplasser på nord- og sørsiden. Besøksstrategien legger opp til startpunkt på Hønseby på nordre Seiland og Altneset på søndre Seiland. I tillegg har nasjonalparkstyret valgt å etablere et startpunkt i Store Bekkarfjord, inne i nasjonalparken. Tiltakene på startpunktene skal være av høy kvalitet og følge merkevarestrategien til Norges nasjonalparker.

Besøksstrategien legger opp til enkelte merka løyper i randsonen til Seiland nasjonalpark, fra startpunktene på Hønseby og Altneset og inn mot parkgrensa. Dette vil for det første gi besøkende som har kort tid på Seiland og/eller begrenset turerfaring mulighet for å oppleve naturen på Seiland på en dagstur nær folk og bebyggelse. Mange besøkende har kun 1-2 dager til rådighet på Seiland, og vil være fornøyd med en tur i randsonen til parken. For det andre vil en merka løype inn mot parkgrensa gi et inntrykk av terrenget, slik at man ser hva som venter inne i selve parken. Løypene i randsonen går i relativt krevende og representativt terreng for parken, og vil forberede besøkende på terrenget og naturen inne i parken. For det tredje har man på begge startpunktene erfart at besøkende ikke helt vet hvor de skal gå inn mot parken, og at man begynner å gå nær hus og gjennom hager til folk. Merka løyper vil kanalisere besøkende fra startpunktet og ut i naturen.

**Startpunkt nord - Høseby**

Infoplakat  
Parkeringsplass  
Innendørs utstilling  
WC  
Turløype inn til parkgrensa  
Turbok-kasse ved enden av turløypa

**Bårdfjorden**

Infoplakat  
Turbok-kasse

**Startpunkt sør - Altneset**

Infoplakat  
Parkeringsplass  
Innendørs utstilling  
Turløyper inn til parkgrensa  
Turbok-kasser ved enden av turløypene



**Store Bekkarfjord**  
Infoplakat og temaplakat  
Flytebrygge  
Bålplass  
Turbok-kasse  
Kunstverk om utmarksslått

*Besøksstrategien legger opp til Høseby som startpunkt på nordre Seiland, og Altneset som startpunkt på søndre Seiland. I tillegg er det noe tilrettelegging i Store Bekkarfjord, og en infotavle i Bårdfjorden.*

### 3.2.1.1 Startpunkt Høseby



*Høseby med butikkbygget til venstre, anlegg for fisketurister og det gamle fiskemottaket midt i bildet, og portalbygget for nasjonalparken til høyre.*

På Høseby ligger butikken Arnulf Larssen AS og turistbedriften Seiland Explore. Butikken er møteplass for nordre Seiland og er et sentralt sted hvis man skal nå ut til både lokalbefolkning og besøkende. Vassbukta ble også vurdert som startpunkt, siden stien til Tindstua starter her. Reindriften var imidlertid negativ til å få flere folk inn i dette området, spesielt under samling om høsten. Ved å ha startpunkt i Høseby vil man kanalisere flere folk inn i terrenget herfra. Terrenget er lettgått og tåler en del ferdsel.

#### *Tiltak i Høseby:*

Startpunkt Høseby åpnet i juni 2016, på initiativ fra nasjonalparkstyret i 2014 og i samarbeid med Hammerfest kommune og butikken på Høseby. Startpunktet inneholder følgende:

- Innendørs utstilling om parken på butikken
- Oppusset WC i butikkbygget, HC-tilpasset
- Bedre renovasjonsavtale med kommunen enn tidligere
- Ny parkeringsplass for besøkende
- Portalbygg i limtre med informasjonsplakater om parken. Erstattet tidligere verneplakat. Markerer startpunkt for merke tursti inn til parkgrensen.
- Utendørs skilting til utstilling, WC, parkering, i henhold til skiltplan
- Bautastein - markerer parkens 10-års jubileum i 2016



Over: Åpning av startpunkt Høenseby 16. juni 2016, av ordfører i Hammerfest Alf E. Jakobsen. Ny parkeringsplass foran portalbygget.

Til venstre: Portalbygget sett forfra, som en portal inn mot parken. Turstien starter ved bygget. Benk malt i merkevarestrategiens hovedfarge. Postkasser med plass til brosjyrer og turbok.



Infotavler i aluminium om parken generelt og om turløypa. Tavlene vil bli byttet ut med tavler i henhold til merkevare.

Portalbygget er inspirert av «portal» og av det gamle fiskemottaket som ligger på nedsiden av veien. Behandling med jernvitrol skal på sikt gi grå farge. Profilert aluminiumslist i front strammer opp og markerer tradisjonell husform.



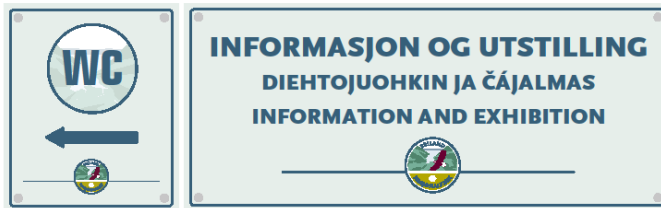
Bautastein markerer at man kjører inn til startpunkt Høenseby, og ble reist i anledning parkens 10-års jubileum. Tekst «Velkommen til Seiland nasjonalpark – etablert 2006» på norsk og samisk.



Utstillingen i butikken på Høenseby. Produsert av Gjenreisningsmuseet. Tre tema på hver sin vegg: 1) natur, 2) historie, og 3) dagens Seiland.



Utstilling med kafébordet i bakgrunnen.



25x30cm

70x30cm



ø12cm

Utendørs skilt på butikkvegg. Skilt i aluminium med gammel logo. Vil bli byttet ut med skilt i henhold til ny merkevare.



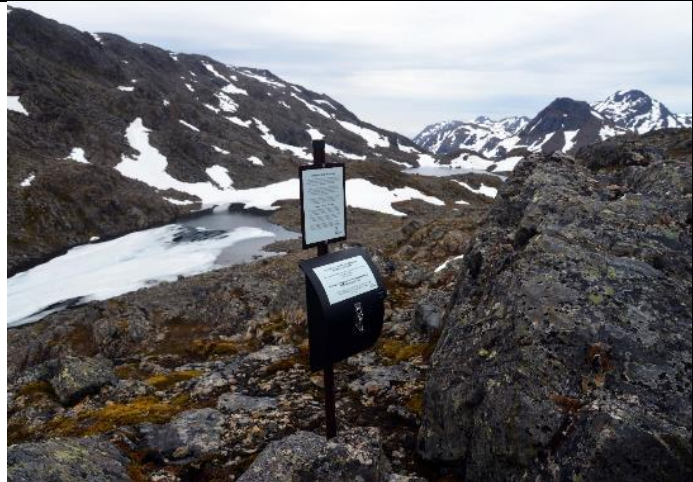
Fotokollage i aluminium på vegg utenfor WC, med ny nasjonalparklogo. Sammen med egne WC-skilt skal det markere at WC er en del av startpunktet til nasjonalparken.

## Turløype fra Høenseby til parkgrensa

Turløypa på ca 9 km ble gått opp og merket i 2015-2016 av Hammerfest kommune. Kommunen har også tatt ansvar for vider oppfølging av løypa. Løypa følger eksisterende sti deler av veien, men går stort sett i terreng uten sti eller tråkk. Nasjonalparken har satt opp turbok-kasse underveis i løypa (ved stiskille ned til Storvannet) og i enden av løypa, for å få en enkel registrering av antall brukere.

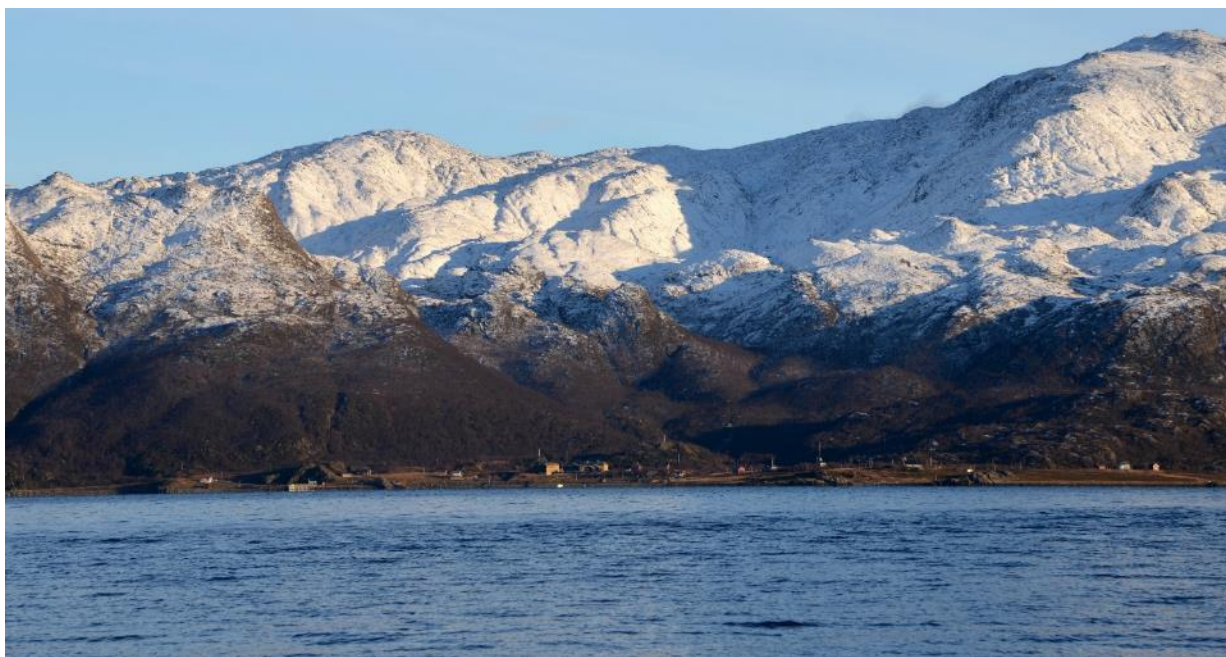


Stiskillet til Storvannet. Turbokkasse, kart og pilskilt som viser 7,0 km til nasjonalparken. De fleste ser ut til å snu her eller gå ned til Storvannet og den åpne grillhytta der.



Turbokkasse i enden av stien. Kassa er siden flyttet ned mot skaret, for å være lettere å finne og for å ligge mer i leia inn mot parken. Over turbokkassa er det et skilt som forteller at dette er enden av stien. Info om regler for telting, bål, jakt og fiske, info om at det er ingen tilrettelegging og dårlig mobildekning i parken.

### 3.2.1.2 Startpunkt Altneset



*Altneset med Seiland House og nasjonalparkgrensa i fjellet bak bebyggelsen.*

Altneset er et naturlig startpunkt for turer inn mot parken på sørsiden av Seiland. Kaiområdet er felles for hurtigbåt, skoleskyss, kombibåt og turistfiskere ved Seiland House, og derfor et viktig punkt for å nå alle besøkende til området. Det er drøyt 3 km i luftlinje og ca 600 høydemeter inn til parkgrensa, i terreng som tåler en del tråkk. Fra parkgrensa over Altneset kommer man inn i Melkevatnan-området, som er relativt lettgått og tåler en del ferdsel. På Altneset ligger også turistbedriften Seiland House (tidligere Rognsund internatskole) med mulighet for innendørs utstilling om nasjonalparken. Hakkstabben er valgt vekk som startpunkt på sørsiden på grunn av planene om å kutte båtanløp her.

#### *Tiltak på Altneset:*

Tiltak på startpunkt Altneset planlegges i samarbeid med Alta kommune, Seiland House og Hakkstabben og Altneset bygdelag. Det er få detaljer på plass, men alle nye tiltak vil følge merkevarestrategien.

Den nye kombikaia på Altneset sto ferdig i november 2018, ved siden av eksisterende kai. Det er også opparbeidet ny parkeringsplass ved kaia. Her planlegges utendørs informasjon om nasjonalparken og temaplakat om søndre Seiland.

På Seiland House planlegges en innendørs utstilling om nasjonalparken. Utgangspunktet vil være utstillingen som står i butikken på Hønseby, med noen lokale tilpasninger.



Det planlegges bedre merking av 2-3 eksisterende turløyper fra Altneset inn mot parkgrensen. Dette vil være et samarbeid med bygdelaget og kommunen. Bygdelaget vil bidra med vedlikehold, mens kommunen bidrar med sin kompetanse på stimerking.

### 3.2.1.3 Startpunkt Store Bekkarfjord



*Store Bekkarfjord med folk på bålplassen til venstre i bildet, kunstverk og skilt på elvesletta, og flytebrygga til høyre i bildet.*

Store Bekkarfjord er en unik fjord med en spesiell historie som slåttemark og høstingsområde for hele regionen. Vegetasjonen består av naturbeitemark som tåler noe ferdsel. Kartlegginger i 2019 viser at en del av området kan klassifiseres som slåttemark, som er en kritisk truet naturtype. Det er stor interesse for å oppleve det grønne kulturlandskapet i fjorden, og nasjonalparkstyret startet tidlig arbeidet med å få på plass en brygge som kunne gjøre adkomsten sikrere for båtfolk.

Store Bekkarfjord er også et kalvingsområde for Bekkarfjord siida, og kan enkelte år være hekkeplass for rovfugl. Det er derfor lite ønskelig med mye ferdsel i området før midten av juni. For å bidra til å holde antall besøkende nede i kalvings- og hekketiden, vil flytebrygga ikke være tilgjengelig for bruk før 15. juni hvert år.

I Store Bekkarfjord ønske vi ikke de store folkemengdene, de bør heller ledes til Altneset og Hønseby. Det er derfor lagt opp til få tiltak på elvesletta. Hvert tiltak skal holde høy kvalitet og være tilpasset stedet.

*Tiltak i Store Bekkarfjord:*

- Flytebrygge
- Bål plass
- Kunstverk om utmarksslåtta
- Informasjonsskilt



Flytebrygga i Store Bekkarfjord på fjære sjø. Brygge og landgang er laget i stål og aluminium. Den kan hektes løs og ankres opp lenger ut i fjorden om vinteren, for å unngå skade fra isen som legger seg innerst i fjorden.



Tretavle med verneplakat og turbok-kasse i Store Bekkarfjord. Samisk versjon på baksiden. Liknende tavle står i Bårdfjorden. Plakaten skal skiftes ut med en generell infoplakat om parken i henhold til merkevarestrategien, og i tillegg vil det komme en temaplakat om utmarksslåtta.



Kunstverk om utmarksslåtta i Store Bekkarfjord, av Hege Annestad Nilsen. Aluminiumsplate på finér, som igjen er montert på tretavle.



Bålplassen i Store Bekkarfjord, med to benker og enkelt ildsted. Benkene har inngraverte dikt av Nils-Aslak Valkeapää på samisk, norsk og engelsk, gjengitt med tillatelse.

### 3.2.2 Tilrettelegging i nasjonalparken – fravær av stier

Seiland nasjonalpark er fra naturens side et alpint og vilt område. Her er ingen stier eller tydelige tråkk, ingen gammer eller åpne hytter, og ingen større menneskeskapte inngrep. Dette er en særegenhet ved området som vi ønsker å ta vare på. Områder helt uten merka stier kommer til å bli en sjeldenhet i framtida, og vil være noe man kan framheve i presentasjonen av Seiland nasjonalpark. Fravær av stier gir en helt spesiell opplevelse av landskapet; man må selv bestemme ruta, lese terrenget og være mer nærværende og oppmerksom enn hvis man følger en ferdig oppmerka sti. Uten sti må man selv lede vei, i stedet for å vandre i andre sine fotspor. Etter det vi erfarer er Seiland nasjonalpark en av veldig få nasjonalparker i Norge som er helt uten merka stier, selv om enkelt andre parker (bl.a. Børgefjell og Lomsdal-Visten) kun har kortere merka stier.

Fravær av merka stier kan også gi økt sikkerhet. En merka sti signaliserer trygghet og at noen tar ansvar for dem som ferdes på stien, og kan lokke folk uten tilstrekkelig friluftslivserfaring ut på tur. Erfaringer fra Trolltunga og andre kjente turstier viser en økning i antall besøkende som ønsker å ferdes i naturen, der flere og flere har liten erfaring med norske værforhold og å gå i ulendt terreng. Det er vanskelig å nå ut til turistene med informasjon om været, terreng, krav til utstyr og dårlig mobildekning. Et fravær av merka stier og åpne hytter vil i seg selv formidle at området er krevende og at man må ta fullt ansvar for egen tur.

Merking av stier på Seiland er i tillegg ressurskrevende. Det er mye snø om vinteren og mange områder med steinur og løsmasser, og kombinert med et bratt terreng fører dette til mye bevegelse av stein og snø gjennom året. Varder og steinmerking vil flytte på seg og kreve oppfølging av stien i starten av hver sesong. Barmarksesongen er kort på 70 grader nord, og snøsmeltingen foregår også gjennom store deler av barmarksesongen. Erfaringene fra den merka stien fra Høenseby til parkgrensen viser at man ønsker å legge

løypa annerledes i juni enn i august, på grunn av snøen som ennå ligger i juni. Denne løypa går i lavereliggende terreng utenfor parken, og snøforholdene vil gi enda større utfordringer i høyereliggende områder. En strategi der man unngår merking av stier vil derfor også spare betydelige ressurser årlig for parkforvaltningen.

I 2015 fikk vi tidligere redaktør i bladet Friluftsliv, Randulf Valle, til å høre med sitt nettverk om hvordan en nasjonalpark uten merka løyper eller annen tilrettelegging ville bli mottatt. Tilbakemeldingene var kun positive, og de spurte mente blant annet at dette ville gjøre parken spennende og attraktiv for folk med mye friluftslivserfaring. Vi fikk også tilbakemelding på at fravær av løyper vil kunne sile ut folk uten tilstrekkelig erfaring, og at løyper inn mot parken vil kunne forberede folk på hva som venter i parken.

**«Hva tenker du om at Seiland skal være en nasjonalpark helt uten merka løyper og åpne hytter?» Undersøkelse av Randulf Valle (2015).**

*«Om det er en av få parker som er helt uberørt er det jo ikke så fryktelig mange igjen av dem, noe som er verdt å beholde»*

-Sandra Lappegaard, redaktør i bladet UTE

*«Hvis man har mulighet til det så er det jo noe som er helt unikt.»*

*«I forhold til turisme, vil det være en nisje som noen vil synes er spennende – og dermed oppsøke Seiland på grunn av det.»*

-Trygve Sunde Koldrup, daglig leder i Hvitserk

*«Jeg synes tanken er besnærende. Og umiddelbart tenker jeg at det har en ikke ubetydelig verdi med en nasjonalpark uten merking og hytter.»*

-Knut Breivik, redaktør i bladet Villmarksliv

### 3.2.3 Informasjon om Seiland utenfor randsonen

Informasjon om nasjonalparken bør også være tilgjengelig i sentrum av Alta og Hammerfest, der man kan nå flest folk i regionen og turister på gjennomreise. Nasjonalparkstyret vil ta initiativ til et samarbeid med eksisterende turistinformasjon, museene, havneterminal eller andre egnede informasjonspunkt i de tre kommunene.

Det bør være skiltet til nasjonalparken langs bilvei. Pr 2019 er det skiltet langs vei ved avkjøringa til fergeleiet på Strømsnes (Rv 94, før Hammerfest) og langs veien på nordre Seiland. Skilting bør komme på plass også på sørsiden av parken, ved avkjøring til fergeleiet på Storekorsnes. Skilting skal følge merkevarestrategien og bør være på norsk og samisk.

Informasjon om Seiland/Sievju nasjonalpark må bli tilgjengelig på nett, spesielt rettet mot dem som planlegger tur til Seiland. Informasjonen må som et minimum være tilgjengelig på både norsk og engelsk. Miljødirektoratet planlegger felles sider for Norges nasjonalparker, og det er også mulig for nasjonalparkstyret å kjøpe egne nettsider i henhold til merkevarestrategien.

### **3.2.4 Økte besøkstall**

De siste årene har reiselivsnæringen erfart hvordan sosiale medier raskt kan øke interessen for et bestemt område. Antall besøkende til Seiland vil sannsynligvis begrenses av naturlige forhold som været og krevende terreng, samt av ekstern infrastruktur som begrenset offentlig båttransport. Vi bør likevel ha tenkt noe rundt hvordan man vil håndtere en eventuell betydelig økning i besøkstallet.

Hønseby og Altneset framstår som best rustet til å ta imot flere besøkende. Her er det infrastruktur som vei, parkeringsplass, toaletter og overnattingsmuligheter, og de etablerte og planlagte tiltakene (utstilling, infoplakater, turstier) kan brukes av langt flere besøkende enn i dag. Terrenget er slitasjesterkt, med berg og bjørkeskog. På begge steder er det flere kortere og lengre turmuligheter. Flere besøkende til disse stedene kan også være en fordel for lokale bedrifter.

Fjordene i selve nasjonalparken er lite egnet for horder av turister, for eksempel store grupper av passasjerer fra cruiseskip. Flere av fjordene har fjæresoner med artsrik og slitasjesvak vegetasjon. Store Bekkarfjord har gras- og urtevegetasjon som tåler en del tråkk, men området er lite og vegetasjonen kan slites helt bort dersom trykket blir veldig stort. Fjordbotner som Store Kufjord, Nordre Bumannsfjord, Olderbukta og Suovvavággi har gammetufter og andre kulturminner som ikke tåler for mye tråkk. Mangel på toalett vil også bli en utfordring hvis man får svært mange besøkende til avgrensede fjordbotner.

Dersom vi opplever stor økning i antall besøkende til områder som ikke ser ut til å tåle dette, bør nasjonalparkforvaltningen først komme i kontakt med de besøkende. Dersom det er mange enkeltbesøkende, vil informasjon på nett og skilting i terrenget være mulige kanaler for å nå de besøkende. Dersom det er reiseselskap som arrangerer turene, kan man kontakte disse direkte. Målet må være å redusere slitasje, spor og forstyrrelse gjennom å kanalisere ferdselen og lede folk til områder som tåler ferdselen bedre. Det kan være aktuelt å engasjere SNO eller andre til å registrere slitasje og andre effekter på verneverdiene.

Nasjonalparkforvaltningen bør fremheve Altneset og Hølseby som attraktive mål for besøkende til Seiland, for å rette besøkstrykket hit. Kanskje bør utstilling, kunstverk, rasteplasser og andre tiltak på Altneset og Hølseby oppgraderes for å framstå som enda mer interessante. Samtidig må man sørge for at toalettforhold, søppelhåndtering og parkeringsplasser fungerer og er dimensjonert for det aktuelle besøkstallet, i samarbeid med kommunene og reiselivet. Fylkeskommunen forvalter den offentlige båttransporten til nordre og søndre Seiland, og her vil det også være viktig å ha god kommunikasjon og et velfungerende system dersom man opplever stor interesse for å besøke Seiland.

## 4 Tiltaksplan besøksstrategi

Tiltaksplan for tiltak i besøksstrategien.

Gjennomføringsperioden sier noe om rekkefølgen tiltakene prioriteres etter. Mer detaljert prioritering vil bli satt opp hvert år i bestillingsdialogen. Gjennomføring er avhengig av årlige bevilgninger.

Kort beskrivelse av tiltak	Samarbeidspartnere til forvalter	Gjennomføringsperiode	Kostnadsoverslag (kr)
<b>STARTPUNKT ALTNESET, HØNSEBY OG STORE BEKKARFJORD</b>			
Etablere startpunkt Høenseby: portalbygg, parkeringsplass, skilting, innendørs utstilling, merket sti til parkgrensa.	Hammerfest kommune, butikken på Høenseby	2015-2016	900 000
Årlig tilsyn med og evt vedlikehold av startpunkt Høenseby; portalbygg, innendørs utstilling, skilt, turløype. Oppgradere skilt i henhold til merkevaren.	Butikken på Høenseby, Hammerfest kommune	Årlig	10 000
Etablere startpunkt Altneset; plan for skilting, informasjon, tekniske løsninger mm	Alta kommune, Hakkstabben og Altneset bygdelag, Seiland House, Finnmark Fylkeskommune	2019-2021	200 000
Turstier fra Altneset/Hakkstabben; merka turstier i randsonen. Tracklog tilgjengelig på nett. Årlig tilsyn.	Alta kommune, Hakkstabben og Altneset bygdelag	2019 og videre årlig	30 000
Utstilling om nasjonalparken til startpunkt Altneset. Kopi av utstilling som står på Høenseby, produsert av Gjenreisningsmuseet, med lokale tilpasninger til Altneset.	Seiland House, Gjenreisningsmuseet	2020	40 000
Ny flytebrygge i Store Bekkarfjord.	Alta Havn KF, entreprenør	2016-2018	450 000
Enkel tilrettelegging i Store Bekkarfjord: Bålplass, benker, kunstverk, infoplakat og temaplakat i henhold til merkevaren	SNO	2018-2020	50 000
<b>ANDRE TILTAK I PARKEN</b>			
Turdagbøker; sette opp turbok-kasser ved startpunktene og turstiene derfra, for en enkel besøkskartlegging. Følge opp alle turbøkene årlig.	SNO	2016 og videre årlig	10 000



<b>INFORMASJON OM PARKEN</b>			
Utarbeide kart over parken i henhold til ny merkevarestrategi	Miljødirektoratet, grafisk designer	2019-2020	
Ny utforming av infotavler i henhold til ny merkevarestrategi. Plassere ut infotavler om parken på fergeleier og innfallsporter. Vedlikeholde eller skifte ut eksisterende tavler.	Kommunene, grunneier, SNO, grafisk designer, evt entreprenør	2020	200 000
Skilting til nasjonalparken langs bilvei og på fergekaier	Vegvesenet	2018-2021	
Ny hjemmeside for parken	Grafisk designer	2020	150 000
Ny brosjyre om parken	Grafisk designer	2020	
Temaplakat om utmarksslått i Store Bekkarfjord, til utplassering her.	Lokalhistorikere	2019	15 000
Informasjon om parken tilgjengelig i Alta, Hammerfest og Kvalsund. Sørge for at turistinfo og museer har oppdatert info om nasjonalparken. Stille ut deler av utstillingen om parken på aktuelle møteplasser i de tre kommunene	Kommunene, museene, turistinfo m fl.	2019-2020 og videre årlig	20 000
<b>KARTLEGGING</b>			
Systematisk overvåkning av slitasje på elvesletta i Store Bekkarfjord	SNO	Årlig	
<b>REINDRIFT VS. BESØKENDE</b>			
Innarbeide informasjon om reindriften i informasjonen om parken	Reinbeitedistrikt 24A og 24B	Fortløpende	
Jevnlige dialogmøter mellom siidaene på Seiland og nasjonalparkstyret	Reinbeitedistrikt 24A og 24B	Årlig	

# Seiland/Sievju nasjonalpark

Seiland/Sievju nasjonalpark ble opprettet i 2006 for å ta vare på en vill og vakker del av Finnmarks alpine kystnatur. Nasjonalparken dekker 53% av øya Seiland og ligger i kommunene Alta, Hammerfest og Kvalsund. Landskapet er preget av bratte fjell, irrgønne ller, og Skandinavias nordligste breer.

Besøksstrategien skal utdype nasjonalparkforvaltningen sin rolle som vertskap i nasjonalparken. Den skal skissere gode løsninger som ivaretar verdiene i nasjonalparken, samtidig som forvaltningen bidrar til lokal verdiskapning og gode opplevelser for de besøkende.

## **Kontaktinformasjon Seiland/Sievju nasjonalparkstyre**

Telefon: 03400/73 58 05 00

E-post: [seiland@fylkesmannen.no](mailto:seiland@fylkesmannen.no)

Nett: [www.nasjonalparkstyre.no/seiland](http://www.nasjonalparkstyre.no/seiland)

Besøksadresse: Kunnskapsparken Alta, 9510 Alta