

Skjøtselsplan for Kongevegen mellom Åteigen og Fokstugu

Dovre nasjonalpark, Fokstugu landskapsvernområde



Kongevegen i Dovre nasjonalpark ved Hardbakken. Foto: Matti Bernitz

Forord

Arbeidet med skjøttsplanen har pågått gjennom 2021 og slutføres i 2022. Sekretariatet for Rondane-Dovre nasjonalparkstyre har ledet prosessen. Marit Johansson, prosjektleder for Kongevegen over Dovrefjell i Statens vegvesen, har skrevet skjøttsplanen, men flere har gitt viktige bidrag til teksten ut fra sin faglige kompetanse og rolle. Bidragsytere er Carl S. Bjurstedt (Dovrefjell nasjonalparkstyre), Trond Stensby og Eirin Berge (Rondane-Dovre nasjonalparkstyre), Hans-Jacob Dahl (Pilegrimssenter Dovrefjell) og Øystein Rønning Andersen (Innlandet fylkeskommune). I arbeidet ble det nedsatt både en prosjektgruppe og arbeidsgruppe. Prosjektgruppa har bestått av representanter fra Innlandet fylkeskommune, Statsforvalteren Innlandet, Dovre kommune, Villreinnemda Rondane-Sølnkletten, Villreinutvalget for Rondane nord, grunneiere, Statens vegvesen, Pilegrimssenter Dovrefjell og SNO Rondane. Det har blitt avholdt to møter og én befaringsreise av strekningen Åteigen-Fokstugu i prosjektgruppa. Deltagere i arbeidsgruppa har vært Trond Stensby, Eirin Berge, Bernhard Svendsgard (Dovrefjell nasjonalparkstyre), Kari Bentdal (Dovre kommune), Finn Bjormyr (SNO-Rondane), Øystein Rønning Andersen, Hans-Jacob Dahl og Marit Johansson. Arbeidsgruppa har hatt jevnlig møter hvor utkast til skjøttsplanen har blitt gjennomgått og diskutert.

Vi vil takke alle bidragsytere og involverte for gode diskusjoner og innspill gjennom prosessen!

Innhold

Forord	2
1.0 Innledning	5
1.1 Bakgrunn og formål	5
Formål med skjøttselsplanen.....	5
Prosjekt Kongevegen over Dovrefjell	5
1.2 Bruker- og verneinteresser i området	7
Villrein	7
Bestandsforvaltning.....	7
Besøksstrategi for Dovre nasjonalpark	9
Utmarksbeite.....	10
Friluftsliv.....	10
1.3 Kongevegen over Dovrefjell – historikk	12
2.0 Beskrivelse av strekningen Åteigen – Fokstugu	13
2.1 Delstrekning Åteigen-Ståkån	14
2.2 Delstrekning Ståkån – Bønnealteret	14
2.3 Delstrekning Bønnealteret – Hardbakken	16
2.4 Delstrekning Hardbakken – Hundyrju.....	17
Allmannrøysa.....	19
Løsfunn.....	20
Kongevegen ved Hundyrju	21
2.5 Delstrekning Hundyrju – Fokstugu	23
Kongevegens yngste trasé	23
Kongevegens eldste trasé.....	25
3.0 Forvaltningsansvar, lovverk og retningslinjer	27
3.1 Kulturminneforvaltningen	27
Kulturminneloven.....	27
Statens vegvesen.....	27
Regional kulturminneforvaltning – Innlandet fylkeskommune	27
Dovre kommune.....	28
3.2 Verneområdeforvaltningen	28
Dovre nasjonalpark og Fokstugu landskapsvernområde	28
4.0 Grunneiere – rettigheter og interesser	32
5.0 Skjøttselsplan.....	32
5.1 Retningslinjer for skjøtsel av kulturminner.....	32
5.2 Retningslinjer/metode for skjøtsel av historiske veger	32

Vegetasjonsrydding	33
Tørrmurer	33
Stikkrenner	33
5.3 Skjøtsel av kulturminner og tilrettelegging mellom Åteigen og Fokstugu	33
Skjøtselstiltak Åteigen-Ståkån	33
Skjøtselstiltak delstrekning Ståkån – Bønnealteret	34
Skjøtselstiltak Bønnealteret – Hardbakken.....	35
Skjøtselstiltak Hardbakken – Hundyrju.....	36
Skjøtselstiltak Hundyrju – Fokstugu.....	37
Informasjonsskilt og merking	38
Eldre tilrettelegging/rydding av området	40
Håndtering av søppel	40
Ferdsestiller	40
Sykling langs Kongevegen mellom Åteigen og Fokstugu	41
Riksantikvarens kulturminnedatabase Askeladden	41
5.4 Tiltaksplan	42
6.0 Oppsummering	43
Litteratur	44
Vedlegg	45
Praktisk veiledning – årlige skjøtselstiltak	45
Åteigen – Ståkån.....	45
Ståkån – Bønnealteret	45
Bønnealteret – Hundyrju	45
Hardbakken – Hundyrju.....	46
Hundyrju – Fokstugu	46
Kart.....	48

1.0 Innledning

1.1 Bakgrunn og formål

Kongevegen mellom Åteigen og Fokstugu inngår i et rikt veghistorisk landskap med stor tidsdybde, og er av spesiell kulturminnefaglig interesse og verneverdi. Deler av vegmiljøet ligger innenfor Dovre nasjonalpark og Fokstugu landskapsvernområde. Skjøtselsplanen skal sikre en fremtidig bevaring av de veghistoriske kulturminnene innenfor området, og samtidig ivareta andre verneformål i verneområdene, blant annet villrein og annet naturmangfold.

Formål med skjøtselsplanen

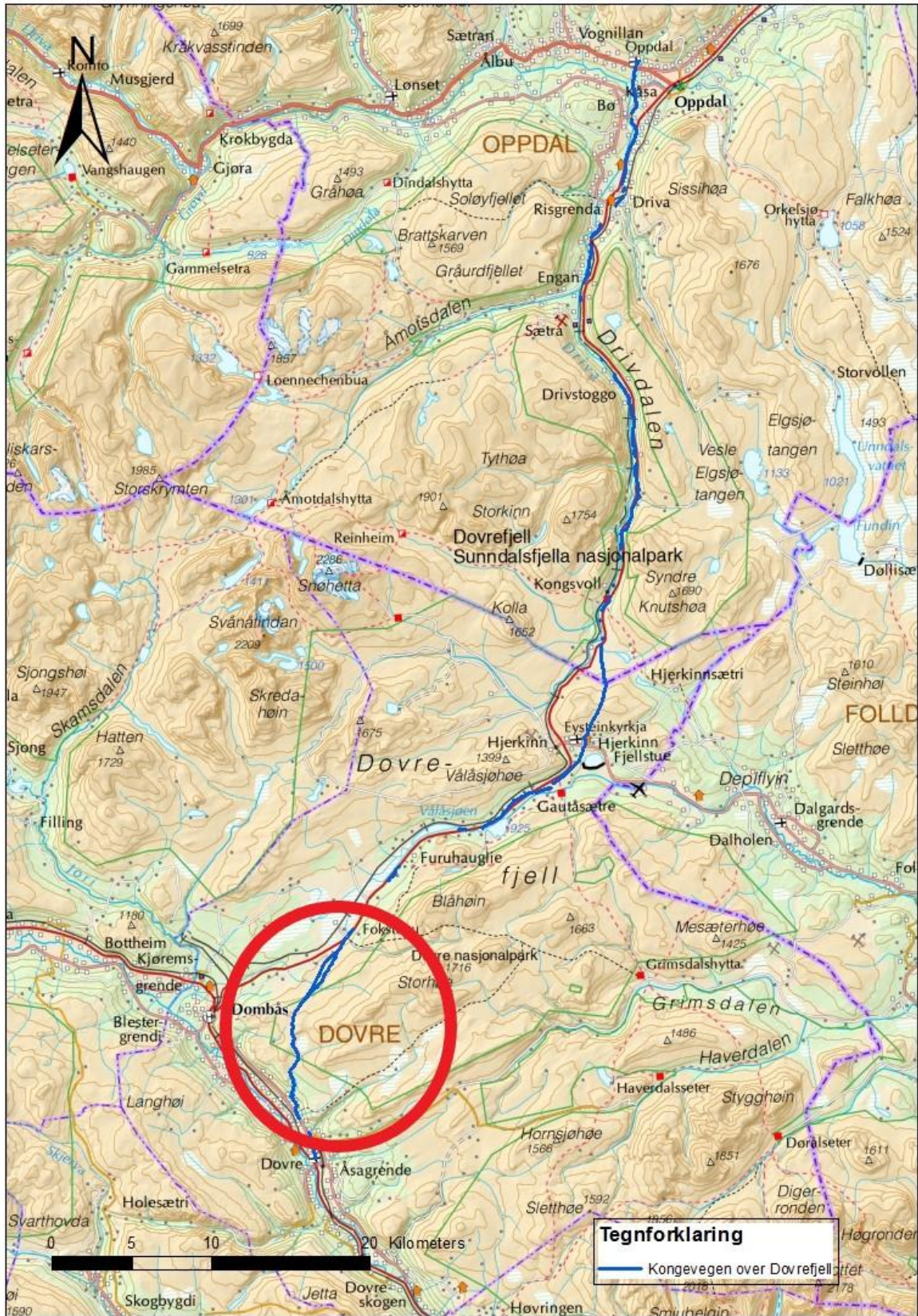
- Sikre en helhetlig ivaretagelse av Kongevegen med det historiske vegmiljøet mellom Åteigen og Fokstugu.
- Sikre at villreinens leveområde og andre verneformål i Dovre nasjonalpark og Fokstugu landskapsvernområde blir ivaretatt i skjøtsel og vedlikehold av kulturminnet.
- Være et førende dokument for skjøtsel og ivaretagelse av strekningen.

Planen utarbeides etter initiativ fra Rondane-Dovre nasjonalparkstyre i forbindelse med prosjekt Kongevegen over Dovrefjell som er et større samarbeidsprosjekt mellom Statens vegvesen, Innlandet fylkeskommune, Trøndelag fylkeskommune, Dovre kommune, Oppdal kommune, Dovrefjell nasjonalparkstyre, Gudbrandsdalsmusea, Rondane-Dovre nasjonalparkstyre og Pilegrimssenter Dovrefjell. Pilegrimsleden følger også Kongevegen fra Åteigen til Fokstugu, og regnes som den mest autentiske delstrekningen av hele Pilegrimsleden fra Oslo til Trondheim.

Prosjekt Kongevegen over Dovrefjell

Hovedmålet med prosjektet Kongevegen over Dovrefjell er å bevare kulturminnet Kongevegen over Dovrefjell gjennom istandsetting, formidling og tilrettelegging. Istandsettingen gjennomføres etter kulturminnefaglige og naturfaglige prinsipper. Formidlingen av veghistorien skal øke kunnskapen om Kongevegen og være en viktig del av bevaringen av kulturminnet Kongevegen. Prosjektet har som målsetning å tilrettelegge Kongevegen som en sammenhengende historiske vandringsveg fra Dovre kirkre til Oppdal kirke. En sammenhengende tilrettelegging vil bidra til en mer helhetlig bevaring. Tilretteleggingen av Kongevegen skal også fremme fysisk aktivitet, næringsutvikling og inngå i reiselivssatsingen på begge sider av fjellet. Et annet viktig premiss og mål for prosjektet er at Kongevegen skal være et tiltak for å kanalisere ferdsel utenfor de mest sårbare naturområder på Dovrefjell.

Skjøtselsplanen har tatt utgangspunkt i rapporten som ble skrevet etter kartleggingen av Kongevegen som ble foretatt i løpet forprosjekt Kongevegen over Dovrefjell (Johansson 2018).



Oversiktskart som viser Kongevegen over Dovrefjell hvor strekningen mellom Åteigen og Fokstugu er utringet med rødt.



Kongevegen strekker seg over Hardbakken med utsikt til Snøhetta. Foto: Kjetil Rolseth

1.2 Bruker- og verneinteresser i området

Villrein

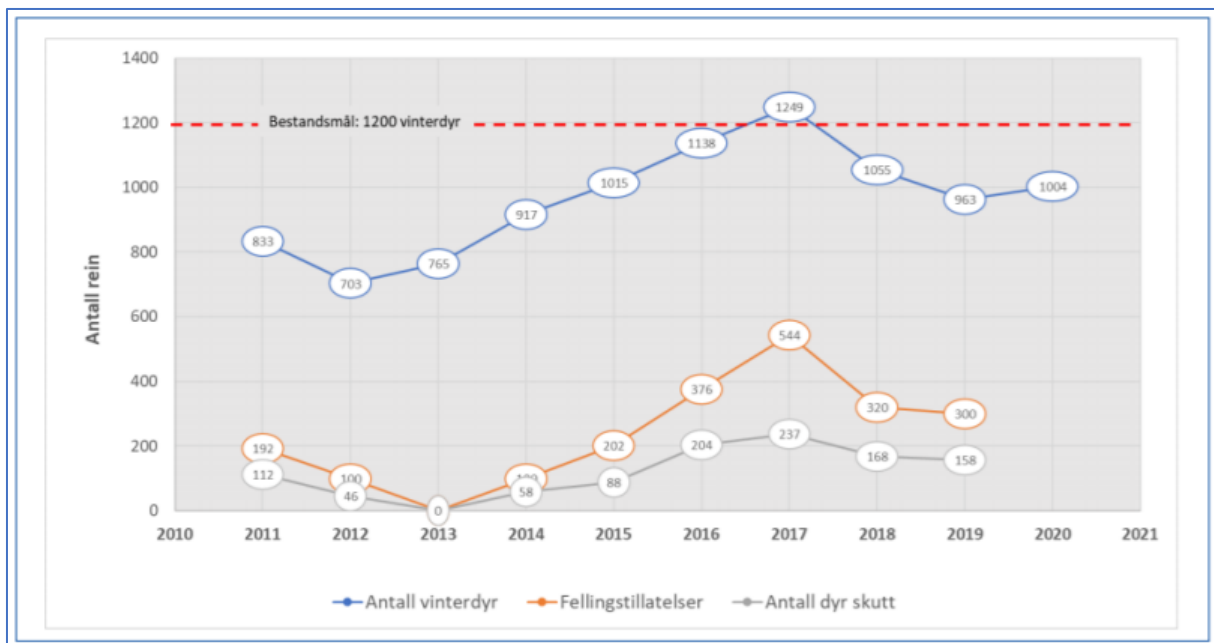
Villrein er hovedformålet med vern av Dovre nasjonalpark. Norge har forpliktelser til å ivareta villrein gjennom internasjonale konvensjoner (Bern-konvensjonen, konvensjonen om biologisk mangfold), og plasseringen av villrein både på den internasjonale og nasjonale «rødlista» over trua arter. Største delen av Kongevegen mellom Åteigen og Fokstugu ligger innenfor leveområdet for villreinbestanden i Rondane nord villreinområde.

Bestandsforvaltning

Villreinnemnda for Rondane Sølknletten er forvaltningsorgan for villrein, jf. hjorteviltforskriften § 21: «Villrein i alle villreinområder med areal i to eller flere kommuner skal forvaltes av ei villreinnemnd. Villreinnemnda skal arbeide for en langsiktig bærekraftig forvaltning av villreinen og dens leveområder i samsvar med naturmangfoldloven og viltloven.»

Rondane nord villreinutvalg er en sammenslutning av jaktrettshavere i Rondane nord villreinområde. Villreinutvalget fremmer forslag til bestandsplan m.m. til villreinnemnda, og er ellers ansvarlig for gjennomføring av villreinjakta.

Villreinutvalget for Rondane nord har i sin bestandsplan en målsetting om å ha 1200 vinterdyr nord for Ula, ca. 1600 dyr om sommeren, se figur på side 8.



Bestandsutvikling nord for Ula. (Villreinutvalget for Rondane nord)

Villreinnemnda for Rondane Sølknletten peker på sin hjemmeside på følgende hovedutfordringer:

Rondane nord

- Restaurere trekkmuligheter på begge sider av Rondanemassivet ved hjelp av konkrete tiltak.
- Bedre tilgangen til sommerbeiter
- Sikre trekk- og sommerbeitemuligheter i Grimsdalen
- Kanalisere ferdsele ved en plan for sommerstier og skiløyper
- Sikre trekk- og beitemuligheter inn mot Sølknletten.

Kunnskapsgrunnlag – kvalitetsnorm for villrein, delnorm 3

I forbindelse med arbeidet med Kvalitetsnormen for villrein, delnorm 3, har Norsk villreinsenter kartlagt følgende (Kunnskapsgrunnlaget for delnorm 3 i Rondane) i kartfortelling som er publisert på villrein.no:

I avsnittet som omhandler funksjonsområder, beskrives områdene Dovre og Folldal:

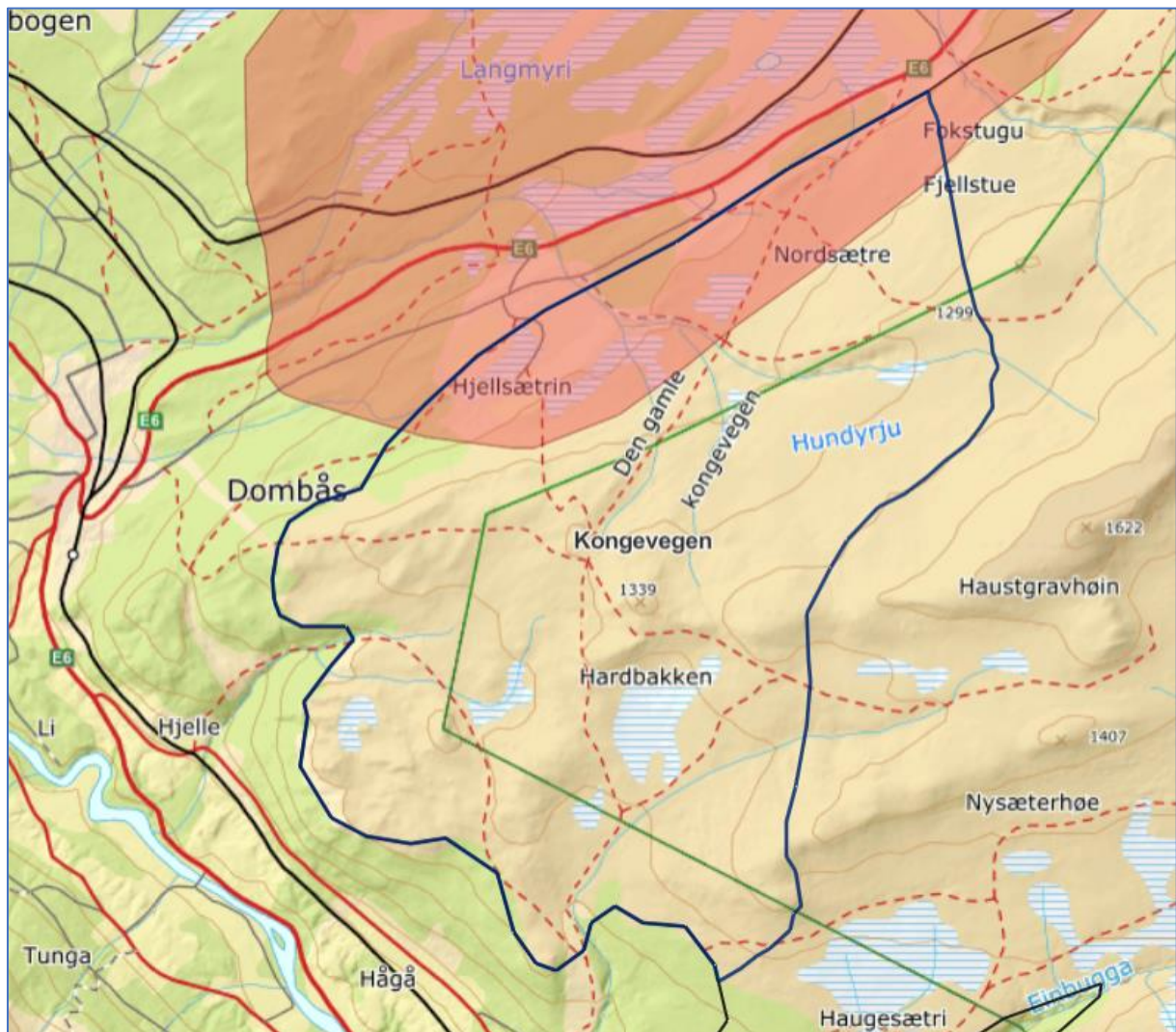
«[...] Dette er det nordligste kalvings- og oppvekstområdet, og inkluderer Dovre, Folldal og nordlige deler av Sel kommune. Det er godt kjent at villreinen benytter seg av dette området under kalvingen så vel som i oppvekstsesongen. Flere steder er det observert dyr som trekker langt ned mot skoggrensen. Dette gjelder ofte bukk, men det forekommer også at fostringsflokker benytter seg av disse områdene, spesielt områdene i nord og vest ut mot E6. [...]

Videre omtales også Kongevegen:

«[...] Kongevegen ligger i et lavtliggende område som blir tidlig bart. Den største utfordringen er derfor knyttet til kalvings-, oppvekst- og sommerperioden. Det var tidligere et viktig vårbeite¹ mellom Fortinnakollen, Gråhøranden mot elva Hundyrju og videre sørover mot Hjøllådalen og Einbuggdalen.

¹ Det er fortsatt et viktig vårbeite.

Det er satt i gang et prosjekt for å utbedre stien. En potensiell utfordring i den sammenheng er økt ferdsel av gående og syklende som kan føre til ytterligere arealunnavikelse.»



Fokusområde «Kongevegen», Kunnskapsgrunnlaget for delnorm 3 i Rondane – kartfortelling villrein.no.

Besøksstrategi for Dovre nasjonalpark

I sårbarhetsanalysen for Besøksstrategien for Dovre nasjonalpark står det bl.a.:

«Ferdsele langs Kongevegen /Pilegrimsleden er over de terskelverdier som angis for å gi negativ påvirkning på villreins kryssinger av et stisegment og arealunnavikelse, jf. NINA-rapport 1013. Arealunnavikelse fører til tap av viktige beiteressurser i barmarksperioden. En har ikke virkningsfulle avbøtende tiltak for å avgrense ferdselen.»

Annet naturmangfold

I sårbarhetsanalysen for Besøksstrategien for Dovre nasjonalpark står det bl.a.:

«Kongevegen har en godt avgrenset trasé uten tilløp til parallelle stifar. De sensitive enhetene som er registrert ser ut til å tåle dagens ferdsel godt. Det er aktuelt med overvåking av tilstanden, og enkelte forbyggende tiltak, jf. eget notat fra sekretariatet.»

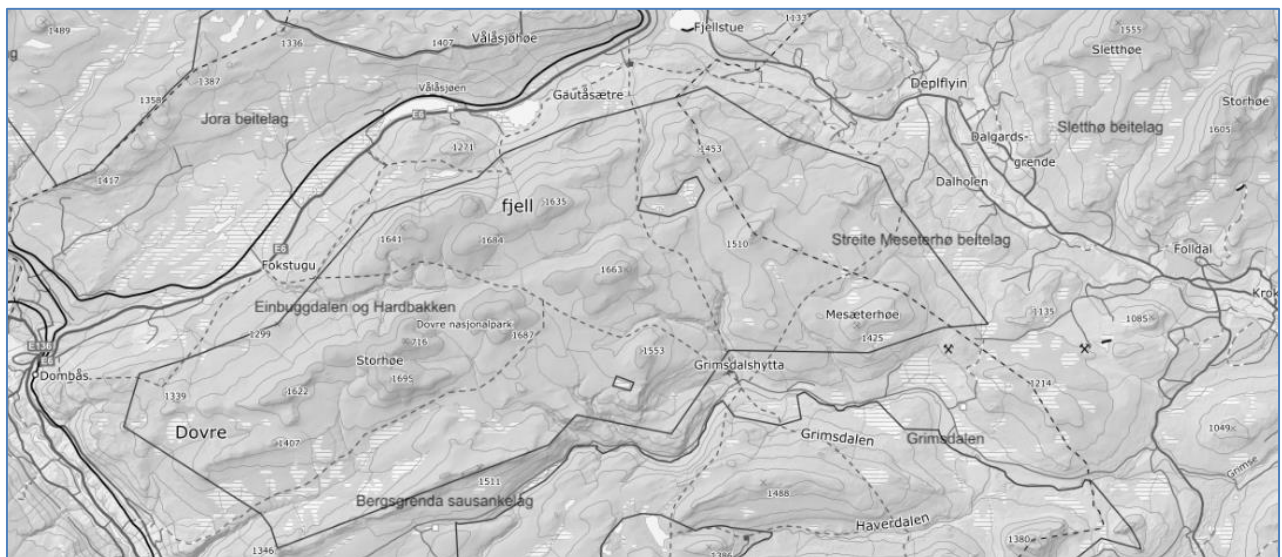
Det er ikke registrert sensitive enheter for dyreliv eller planteliv i området langs Kongevegen.

Utmarksbeite

På NIBIO sin kartløsning *Kilden* finner vi informasjon om beitelag og utmarksbeite knyttet til området, som vist i tabellen og kartet under.

Oversikt over beitelag og dyr på utmarksbeite for 2019 i området:

Beitelag	Medl.	Sau sluppet	Lam sluppet	Sau lam / km ²	Storfe sluppet	Tilgjengelig areal (km ²)
Grimsdalen (Dovre)	12	20	30	1	371	76,2
Bergsgrenda (Dovre)	5	577	954	9	25	166,5
Einbuggdalen og Hardbakken (Dovre)	10	1011	1845	15	35	189,4
Streite – Meseterhø beitelag (Folldal)	10	561	1028	9	42	168,8
Sum	37	2169	3857		473	600,9



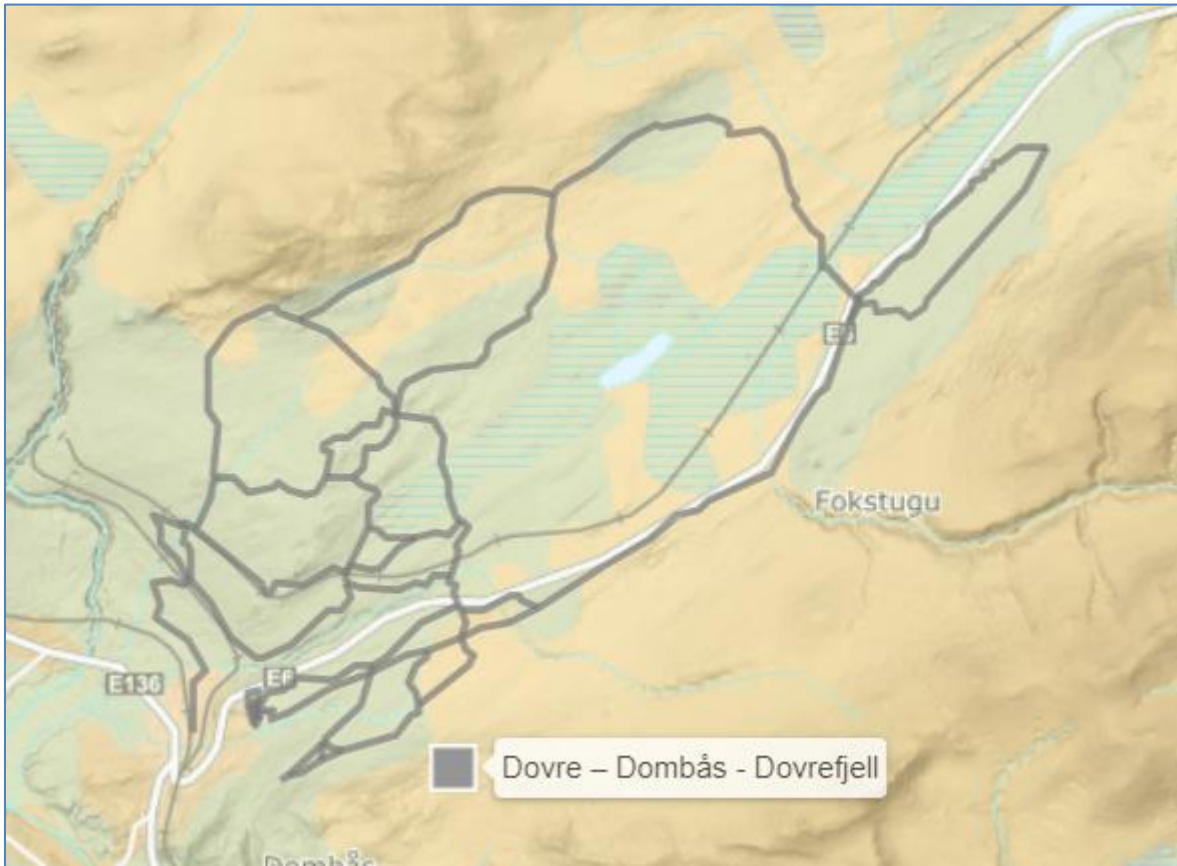
Kart over beitelag knyttet til Dovre nasjonalpark (fra NIBIO Kilden)

Representanter for beitebrukerne har uttrykt at ferdselen langs Kongevegen medfører ulemper for beitebruk. Det er bl.a. pekt på forsøpling, og at beitedyrene følger etter turvandrere ut av beiteområdet.

Friluftsliv

Både lokale og nasjonale friluftslivsinteresser er knyttet til vandringer langs Pilegrimsleden mellom Oslo og Trondheim og Kongevegen over Dovrefjell. I tilknytning til Kongevegen går det også turstier til/fra Dombås og Hjelleseter. Disse stiene har erfaringsmessig mest lokal bruk som nærturområde for befolkningen på Dombås. I brukerundersøkelsen for Kongevegen som ble gjennomført av NINA i 2019 står det: «I fokusområde Hardbakken avskjærer Kongevegen et begrenset villreinareal der GPS posisjonene viser en arealunnvikelse, men ferdselen fra Dombås er stor i dette området, uavhengig av hva som skjer med ferdsel på Kongevegen» (Wold og Selvaag 2019:4).

Om vinteren blir skigåere i stor grad kanalisert til oppkjørte skiløyper ved Dombås og over Dovrefjellet (området Fokstugu – Furuhaugli – Gardsenden), se kartutsnitt fra skisporet.no under.



Kartutsnitt fra skisporet.no.

1.3 Kongevegen over Dovrefjell – historikk

Kongevegen over Dovrefjell ble anlagt på slutten av 1600-tallet og begynnelsen av 1700-tallet som den første offentlige anlagte vegen over et høyfjellsområde i Norge. Anleggelsen var en bestilling fra den dansk-norske kongen, og Kongevegen var i statlig eie. Utbyggingen av vegen over Dovrefjell førte til at man fikk en kjørbar veg som var anlagt etter datidens krav med oppbygget veglegeme, planbestemt kurvatur og stigning, stabbesteiner, varder og stikkrenner. Kongevegen over Dovrefjell ble sentral for å bedre kommunikasjon og transport mellom to landsdeler, og anses som et pionerarbeid i sin tid og utgjør en viktig del av norsk samferdselshistorie. De mange kongeferdene langs Kongevegen over Dovrefjell på 1700-tallet og 1800-tallet gir denne Kongevegen en helt spesiell kulturhistorie.

Anleggelsen av vegen ble utført etter instruks fra generalvegmeistere, og arbeidet ble gjennomført med ren håndmakt av bøndene i området, som ble pålagt pliktarbeid. Generalvegmeister Peter Dreyer var ansvarlig for å anlegge Kongevegen over Vårstigen og opp til Porten (fylkesgrensen) forut for Frederik IVs kongeferd over Dovrefjell i 1704, og generalvegmeister Ulrich Fredrik Boysen gjennomførte utbedringer av Kongevegen på strekningene i det sønnenfjelske i samme periode.

Da Christian V reiste over Dovrefjell i 1685 var det kun mulig å ri til hest, selv om det antagelig ble gjort noen utbedringer av vegen allerede før denne ferden. Beretninger om neste kongeferd beskriver hvordan Fredrik IV kunne reise med en tohjuls vogn – en chaise – i 1704 (Nielsen 1999: 30). 1704 anses derfor som det første sikre årstallet hvor hele Kongevegen over Dovrefjell var anlagt som en kjørbar veg. Antagelig ble vegstandarden ytterligere forbedret til Christian VI's kongeferd i 1733, da han og hans følge kunne kjøre på Kongevegen over Dovrefjell med firehjuls vogner (Sletbak 1977). Det var trolig generalvegmeister Charles Æmilius Lützwow som var ansvarlig for utbedringene av vegen før kongeferden i 1733.

I siste halvdel av 1700-tallet ble Kongevegen over Dovrefjell igjen utbedret. Brødrene Krogh, som var generalvegmeistere for hver sin landsdel, var ansvarlig for disse utbedringene. Nicolai Fredrik Krogh var generalvegmeister for det nordenfjelske fra 1768 til 1801 og ansvarlig for utbedringene i Trøndelag, mens Georg Anton Krogh var generalvegmeister for det sønnenfjelske fra 1767 til 1786, og ansvarlig for utbedringene av Kongevegen over Dovrefjell i Innlandet (Paus 1966: 36, 37). Flere steder fikk Kongevegen nye løp da utbedringene av brødrene Krogh ble gjennomført etter det franske prinsipp.

Det franske prinsipp handlet om bedre fundamentering og grøfting, samt idealet om den rette linjeføring. I stedet for å følge terrengets naturlige svinger og stigninger, skulle vegen nå gå rett fram for å gjøre vegen kortere (Eikehaug og Adriansen 2011: 36). På Dovrefjell førte dette idealet til at kongevegen ble lagt gjennom våte myrer og bratte bakker, noe som både må ha vært upraktisk og vedlikeholdskrevende. Kongevegen på Dovrefjell har flere eksempler som viser det franske prinsippet og hvordan det ble gjennomført uansett landskapsmessige forhold, som for eksempel traséen gjennom myra sør for Fokstugu, den lange rette linjen før Hjerkin fjellstue, og de bratte rette bakkene på Vårstigen.



Kart fra 1806 som viser Kongevegen mellom Ruste og Fokstugu, med bruene over Hundyrju inntegnet.

2.0 Beskrivelse av strekningen Åteigen – Fokstugu

Høyfjellsstrekningen på nesten 12 km mellom Åteigen og Fokstugu er trolig den lengste autentiske strekningen av den Trondhjemske kongeveg. Strekningen går fra gården Åteigen på Dovre til kjennemerket Ståkån og Bønnealteret, før Allmannrøysa som ligger på ca. 1200 meter over havet, fram til Hundyrju-elvene og Fokstugu fjellstue. Fra Allmannrøysa er det god sikt inn over Dovrefjell, og mot Snøhetta og Svånåtindan i vest. Fokstugu fjellstue kan også skimtes fra Allmannrøysa.

Allmannrøysa er et kjennemerke og et kjent varp som fremdeles er i flittig bruk. Den stadig voksende røysa er et synlig bevis på en høyst levende varptradisjon. Allmannrøysa er registrert som en mulig gravrøys og det kan være sannsynlig at det ligger en gravrøys under varpet (Hildre og Tidemansen 2013). Over Hardbakken er det spor etter flere vegfar, og et stort antall løsfunn registrert ved Hardbakken gjør at vi kan datere ferdselsvegen over Hardbakken til jernalder og middelalder, kanskje enda lengre tilbake i tid.

Langs strekningen mellom Åteigen og Fokstugu har vi flere vegrelaterte kulturminner, som varder, brukar, kavlebruer og steinsatte stikkrenner. Vi finner også flere traséer av Kongevegen nord for Hardbakken. Et tydelig bevis på vegutbedringen som ble gjennomført på slutten av 1700-tallet, inspirert av det franske prinsipp, finner vi mellom Hundyrju og Fokstugu.

Under følger en beskrivelse av Kongevegen slik den fremstår i dag og som kulturminne. Andre kulturminner i tilknytning til Kongevegen beskrives også.

2.1 Delstrekning Åteigen-Ståkån

Kongevegen strekker seg fra Åteigen 27/4, hvor det første partiet er rett og spesielt tydelig markert med en oppbygning i sør. Etter hvert slynger Kongevegen seg jevnt oppover lia, og flere steder er det partier med synlig tørrmur i nedkant av vegen. Etter vegetasjonsrydding av strekningen i 2020 og 2021 ble disse tørrmurene igjen synlige etter å ha vært dekket av einerkratt.

Terrenget er svakt hellende mot vest, og vegetasjonen består av løv- og barskog. Bredden på vegen varierer fra 2,5 til 3 meter. Vegdekket er preget av gress og jord, samt noe stein og berg. Strekningen brukes i dag som turveg og er en del av Pilegrimsleden. Vegen benyttes også som kjøreveg i forbindelse med utmarksressurser.

Dagens tilstand på denne strekningen er forholdsvis god, men enkelte steder er det markerte hjulspor som har blitt dypere ved utvasking. I nedre del av traséen ved 29/16 Knausn er det en ødelagt stikkrenne som har ført til en mindre oversvømmelse av vegen. Ved retningskiltet til Fokstugu, på midten av strekningen, er det en bekk som renner over vegen. Begge steder kan utbedres ved heller eller steinsatte historiske stikkrenner.

Etter en brattere bakke, når vi stedet Ståkån som er markert med en pilegrimsstolpe. Fra stedet er det god utsikt over Dovrebygda og Jetta mot sydvest. Stedsnavnet *Ståkån* kan være knyttet til vegmerking, da merkingen over fjellet tradisjonelt startet her. En annen forklaring på dette stedsnavnet er knyttet til henrettelsen av en tjenestejente på Tofte, som fikk hodet satt på en stake akkurat her, til spott og spe for de ferdende langs Kongevegen (Hildre og Tidemansen 2014: 22).

Kongevegen i dette området dateres til førreformatorisk tid og er registrert som et automatisk fredet kulturminne i Riksantikvarens kulturminnedatabase med ID-nummer 35026. I tillegg er det registrert tre løsfunn i nærheten av Kongevegen på strekningen, som pilspiss fra eldre jernalder (ID 17189), ildstål fra vikingtid-middelalder (ID 17792) og kniv fra jernalder/middelalder (ID 171790). Funnene vitner om at området har vært brukt som jaktområder og for ferdsel, og kan tyde på at Kongevegen er blitt lagt i nærheten av eldre vegfar (Hildre og Tidemansen 2014:22)

2.2 Delstrekning Ståkån – Bønnealteret

Fra stedet Ståkån blir terrenget noe flatere, og vi får et mer fjellpreget landskap. Vegetasjonen består av noe fjellbjørk, og einerbusker preger terrenget ved Kongevegen. På strekningen er det flere steinsatte stikkrenner fra kongevegperioden som er markerte, men kollapset. Det er også spor etter minering på strekningen, hvor det er synlig at berg har blitt sprengt bort. Stikkrennene og mineringen utgjør i seg selv enkeltkulturminner langs Kongevegen og er synlige bevis på den høye vegstandarden som var nødvendig for kjørevegen og hovedvegen som en gang gikk her. Kongevegen er på deler av strekningen datert til førreformatorisk tid og registrert som et automatisk fredet kulturminne i Riksantikvarens kulturminnedatabase med ID 35026.

På strekningen mellom Ståkån og Bønnealteret er det en generell utfordring i forhold til tilsig av vann, spesielt på våren, som fører til oversvømmelser av vegen. Det er omtrent 10 steder med større vannproblematikk fra det flatere partiet nord for Ståkån til bekken som renner over vegen og ut i Rådååe, syd for Bønnealteret. Det første området møter vi omtrent 500 meter etter Ståkån, hvor to store dammer gjør vegen lite farbar, og man må gå større omveger rundt dammene for å komme videre

langs Kongevegen. Området måler omtrent 30 meter i lengde. Problemet ved den nordligste dammen kan løses ved en stikkrenne og dreneringsgrøft, som kan lede vannet ut av vegen og ned mot elva som renner øst for vegen. Det er mulige spor etter en stikkrenne her. I dette området lider vegen under store utvaskinger, noe som innebærer at vegfundamentet har forsvunnet, og naturlig berg ligger synlig i dagen. Det er også hjulspor i vegen.

Det neste området med vannproblematikk, finner vi kun noen meter nord for det første området og måler omtrent 14 meter i lengde. En renne i nordre del kan løse problemet med tilsig og opphoping av vann her. Hvis vi følger vegen videre nordover møter vi snart et nytt område med tilsig fra overkanten av vegen. Her er det mulig å legge en renne for å lede vannet ut av vegen. Etter dette partiet forsvinner vegen på grunn av et myrlandt område og store utvaskinger. Det er også tydelige markert hjulspor her. Nord for dette partiet finner vi to lignende våte og myrlandte områder. Det er en original stikkrenne i dette området som har kollapset. Det er mulig å restaurere denne stikkrenna for å løse vannproblematikken i området.



Kongevegen nord for Ståkån med stikkrenne fra Kongevegperioden. Foto: Ann Kristin Engh

I et tørt område like nord for stikkrenna som er omtalt ovenfor finner vi restene etter en ny stikkrenne. Stikkrennene er en type vegrelatert kulturminne som gir god informasjon om hvordan Kongevegen ble anlagt, og det kan være et egnet sted for et informasjonspunkt. Går vi noen skritt nordover langs Kongevegen ser vi restene av en oppbygd tørrmur i nedkant av vegen. Muren er omtrent 0,5 meter høy med fire omfar. Etter muren finner nok en original stikkrenne som har kollapset. Her samler det seg vann i dag og stikkrenna kan istandsettes for å gjøre vegen tørrere.

Lengre nordover renner det en bekk over Kongevegen. Bekken renner fra Sauhansstugumyre til Rådåa. Det er vanskelig å forsere bekken, spesielt om våren, og kloppsteiner eller en helle kan legges over bekken. Etter bekken finner vi et parti av vegen med store utvaskinger. Kun enkelte tuer står igjen av

det opprinnelige vegfundamentet, da det meste av vegfundamentet er vasket bort. De store utvaskingene i området ved Bønnealteret skyldes antagelig store nedbørsmengder, da vegen fungerte som et bekkedar. Store skader ble påført Kongevegen i dette området under flommen i 2013. Bildet under viser skadene og utvaskingen av vegen i 2013.



Bildet viser skader ved storflommen i 2013. Bjørn Romsås går langs kongevegen ved Bønnealteret. Foto: Ann Kristin Engh

2.3 Delstrekning Bønnealteret – Hardbakken

Strekningen mellom Bønnealteret og Hardbakken ligger for det meste over tregrensen, og vegen stiger jevnt opp mot toppunktet Allmannrøysa. I det øvre partiet er vegen i forholdsvis god stand, mens det er større utfordringer ved Bønnealteret og området nord for Bønnealteret. Vegfundamentet ble delvis vasket bort i dette området i 2013, men deler av fundamentet har nå stabilisert seg (se bildet over). Bønnealteret er en tradisjonslokaltet knyttet til den farefulle ferden over fjellet. Her skal de vandrende ha bedt for en sikker ferd over fjellet, og de som kom motsatt veg, skal ha takket for at de kom seg velberget ned fra fjellet (Hildre og Tidemandsen 2014:22). Bønnealteret er registrert i Riksantikvarens kulturminnedatabase som en tradisjonslokaltet med ID 12014.

Videre nordover blir vegfundamentet etter hvert i bedre stand. Her er det få utvaskede partier, men vegen går inn i et parti med tettere vegetasjon, noe som gjør vegen smalere og mer stipreget. Det er også mye stein i vegen her, og stedvis ligner vegen en ur.

Fra Arnkleivshø er det registrert en varderekke som strekker seg nesten fram til Vesle-Hundyrju, nord for Hardbakken. Varderekken er trolig middelaldertraséen over Hardbakken, og er registrert som automatisk fredet med ID 174378 i Riksantikvarens kulturminnedatabase. Enkelte av vardene er også intakte. Like nord for Arnkleivshø ble det også funnet en mindre strekning av Kongevegen som strekker seg i nord-vestlig retning fra dagens turveg og det vi da antar er en senere fase av Kongevegen.

Kongevegen er tydelig markert i bakkene fra Arnkleivshøe mot Hardbakken, og enkelte steder kan vi se den opprinnelige bredden på veggen. Flere steder er det rester av varder eller fundament til stikker langs Kongevegen på den øvre delen av strekningen.

Terrenget blir noe slakere når vi nærmer oss Hardbakken, og veggen blir tydeligere og bredere. Vegbredden er omtrent 3 meter i dette området. Veggen er tydelig oppbygd, og på ett parti kan vi se en oppbygging på begge sider av veggen. På et annet parti er det store stabbesteiner på hver side av veggen. Vegfundamentet er generelt klart markert, og vegbanen er tørr, forholdsvis jevn og i god stand. Det er imidlertid enkelte våtere områder og steder hvor det er dammer i veggen. Her kan det vurderes dreneringsgrøfter som leder vannet ut av vegbanen. Det er rester etter to stikkrenner syd for Hardbakken, hvor den ene har kollapset og fungerer i dag som en helle. Disse stikkrennene kan eventuelt istandsettes som et dreneringstiltak. Kongevegen er i best stand rett sør og i nærheten av Allmannrøysa, og fortsetter tydelig og bred over åsen til vi ser inn mot Dovrefjell og Snøhetta.



Ann Kristin Engh på kongevegen sør for Hardbakken. Foto: Marit Johansson

2.4 Delstrekning Hardbakken – Hundyrju

Over Hardbakken er Kongevegen bred og tydelig, og det er mindre behov for tiltak. Når veggen heller ned lia mot nord, nord for Hardbakken, kan vi se to parallelle vegløp av Kongevegen. Den østlige

traséen av Kongevegen brukes i dag som vandringsveg, mens den vestlige traséen er svakt markert, gjengrodd og ute av bruk. Det vestlige vegløpet er likevel synlig i terrenget og fremheves av en tydelig oppbygging i øst. Det er en kant som skjærer inn i hellingen i vest. Den vestlige vegen har en bredde på 4 meter, mens den østlige vegen måler 5–5,5 meter i bredden. Det vestlige parallelle løpet går helt frem til grensen for nasjonalparkområdet, hvor det forsvinner.



Kongevestrekningen nord for Hardbakken med et parallelt løp ved dagens turveg. Foto: Matti Bernitz

Middelaldervegen over Hardbakken

Som nevnt er det et lengre middelaldervegfår over Hardbakken som er markert med en lang rekke med varder (ID 174378). Varderekken strekker seg fra Arnkleivshø vest for Kongevegtraséen før den går over på østre side sør for Hardbakken, ved Hardbakken fortsetter den på ryggen vest over Allmannrøysa, og krysser Kongevegen like nord for nasjonalparkgrensen hvor vardene fortsetter på østre side av vegen nesten fram til Vesle-Hundyrju (se kart under). Varderekken på den østre side av Kongevegen nord for Hardbakken har ID 174481 i Riksantikvarens kulturminnedatabase. Varderekken er spesielt godt synlig i området nord for nasjonalparkgrensen hvor det er flere bevarte varder langs Kongevegen (se bilde under). Varderekken består ellers av en steinkrans hvor det har stått en oppreist stein eller trestaur (Hildre og Tidemandsen 2014). Varderekken er registrert som et automatisk fredet kulturminne med ID 174378 i Riksantikvarens kulturminnedatabase Askeladden.

Pilegrimsleden er lagt over Hardbakken på grunn av middelaldervegfare. Det er også gjort flere løsfunn ved Hardbakken som knytter seg til pilegrimstrafikken her i middelalder. Kongevegen ble altså anlagt i samme ferdselsområde og stedvis også i samme trasé som middelaldervegfare over Hardbakken.

I årene etter Olav Haraldssons død på Stiklestad i 1030 begynte en ny gruppe å reise over fjellet; pilegrimene. De var på reise til Olav den helliges skrin i Nidaros. Pilegrimstrafikken varte i om lag 500 år. I årene etter innføringen av reformasjonen i 1537 ble pilegrimene borte fra stiene over Dovrefjell.



Varder som markerer middelaldertraséen. Foto: Matti Bernitz

Allmannrøysa

Allmannrøysa ligger ved Kongevegen på den flate ryggen vest for Hardbakken hvor det er god sikt mot Snøhetta og Dovrefjell. Røysa er et kjennemerke og et kjent varp som fremdeles er i flittig bruk. Her legges det også skjell og andre gjenstander av pilegrimer som går mot Trondheim i dag. Den stadig voksende røysa er et synlig bevis på en høyst levende varptradisjon. Allmannrøysa er registrert som en mulig gravrøys i Riksantikvarens kulturminnedatabase (ID 78613), og det kan være sannsynlig at det ligger en gravrøys under varpet (Hildre og Tidemansen 2013), da gravminner ofte ble anlagt ved vegfar og utsiktspunkt. Over Hardbakken er det spor etter flere vegfar, og et stort antall løsfunn registrert ved Hardbakken gjør at vi kan datere ferdselsvegen over Hardbakken til middelalder og jernalder, kanskje enda lengre tilbake i tid.



Allmannrøysa med utsikt mot Snøhetta. Foto: Ann Kristin Engh

Løsfunn

Over Hardbakken og nord for Hardbakken er det registrert flere løsfunn i form av rangler, isbrodder, ildstål, samt flere pilspisser. På 2000-tallet ble det funnet over 30 løsfunn ved metallsøker langs Kongevegen. I nærheten av Allmannrøysa ble det funnet et pilegrimsmerke fra middelalder med et portrett av Olav den hellige, samt del av en vandringsstav. Løsfunnene har en viss spredning i alder, men de fleste løsfunnene dateres til yngre jernalder og middelalder. Flere av funnene er ferdselsrelaterte løsfunn. Løsfunnene beviser at det har vært en ferdselsveg over Hardbakken siden jernalderen og gjennom middelalderen, kanskje også tidligere (Hildre og Tidemansen 2013: 27, 28).



Pilegrimsmerke funnet ved Hardbakken. Foto: Kulturhistorisk museum, UiO



Kart som viser gjenstandsfunn ved ferdselsvegene over Hardbakken. Innlandet fylkeskommune.

Kongevegen ved Hundyrju

Nord for nasjonalparkgrensen går Kongevegen inn i Fokstugu landskapsvernområde og deler seg i to traséer, et vestre og et østre vegløp, som strekker seg parallelt i retning Fokstugu. Fra krysset er den vestlige vegen forholdsvis godt markert og bred fram mot Vesle-Hundyrju, men delvis gjengrodd. Dette vegløpet er en omlegging og utbedring av Kongevegen som ble foretatt i siste halvdel av 1700-tallet. Strekningen går som en rett linje over Hundyrju-elvene og gjennom myrområdene mot Fokstugu og er et godt eksempel på vegbyggingsprinsippet *Det franske prinsipp*, som var førende for vegbygging i Norge på slutten av 1700-tallet. En datering av en kavlebru på strekningen, bekrefter også at dette er en trasé fra slutten av 1700-tallet.

Det finnes forholdsvis godt bevarte brukar på begge sider av både Vesle-Hundyrju og Hundyrju i forbindelse med vegen fra slutten av 1700-tallet. Brukarene var brufundament til trebruene som en gang var anlagt over Hundyrju-elvene. På det historiske kartet fra 1806 på side 13 er trebruene markert. Ved Vesle-Hundyrju finner vi et tydelig markert brukar på nordre side av elva. Brukaret måler omtrent 6 meter i bredden og er omtrent 1 meter høyt (se bildet under). På den søndre siden av elva er det kun antydninger til et brufundament. Mellom Vesle-Hundyrju og Hundyrju er det et myrlendt og vått område hvor det ble funnet en stokk under flere heller. Stokken måler omtrent 2 meter. Det er

mulig stokken er en del av en kavlebru. Stokken med overliggende heller kan gi informasjon om hvordan vegen er bygd gjennom myra sør for Fokstugu (se bildet under). Stokken som vi antar er en del av en kavlebru, funnet i Kongevegen mellom Vesle-Hundyrju og Hundyrju, ble sendt til dendrokronologisk undersøkelse. Resultatet fra prøven viser at det tidligste mulige tidspunktet for hogståret er 1769 e.Kr, og det mest sannsynlige hogståret beregnes til slutten av 1700-tallet (ca. 1780), noe som stemmer godt med anleggelsen av denne traséen, da vi tror den ble anlagt i 1770/80-årene av generalvegmester Georg Anton Krogh.



Del av kavlebru med heller mellom Vesle-Hundyrju og Hundyrju som ble datert til slutten av 1700-tallet. Foto: Matti Bernitz

Ved Hundyrju finner vi brukar på begge sider av elvebredden. Brukarene er godt synlig i terrenget, og måler 6 meter i bredden og er 6 meter lange. Høyden på brukarene er omtrent 1,5–2 meter. Kongevegen vises tydelig inn mot det søndre brukaret, mens vegen er svakere markert på nordre side av nordre brukar. Det har også dannet seg et elveløp på nordre side av nordre brukar.



Oversiktsbilde over den vestlige traséen av kongevegen over Vesle-Hundryju, hvor brukarene også er synlig på bildet. Foto: Matti Bernitz

Det østligste og eldste vegfaret er godt merket, og det er denne vegen som brukes som tursti og pilgrimsled i dag. Vegen er forholdsvis tydelig markert fra krysset etter nasjonalparkgrensen og frem til Hundyrju. Det er imidlertid ingen spor etter tidligere brukar eller bru på den øverste og østligste traséen av Kongevegen.

2.5 Delstrekning Hundyrju – Fokstugu

Kongevagens yngste trasé

Fra Hundyrju fortsetter den vestlige (nedre) og yngste traséen av Kongevegen i en rett linje over et myrlendt område, som strekker seg nesten helt fram til Fokstugu. Strekningen er svakt markert i terrenget, men godt synlig på dronebildet som vises under. Kongevegen er svakt markert gjennom det myrlendte området, men på deler av strekningen kan vi se antydninger til oppbygging i nedkant av vegen. De avtegner seg mer som voller i dag, på grunn av tilgroing. Ved de markerte vollene er det også en steinsatt stikkrenne.

Vegen er markert med skiferheller med blå kongekrone enkelte steder over det lengre myrlendte området i nærheten av Hundyrju. Kongevegen var tydeligere markert i terrenget da vegen ble merket her for 30-40 år siden, da den også ble brukt som turveg.



Dronebilde som viser Kongevegen som ble lagt gjennom myra før Fokstugu på slutten av 1700-tallet. Foto: Matti Bernitz

Kongevegen fortsetter nordover mot Fokstugu til vi treffer en bekk og et nytt myrlendt område. Området er forholdsvis åpent her, og vi kan se svake konturer av vegfundamentet. I dette myrlendte område, som er kun noen hundre meter sør for krysset hvor den østlige traséen møter den vestlige traséen, er det en ny stikkrenne som er et tydelig bevis på at denne traséen var i bruk hele året (det var tidligere en teori at dette har vært en vinterveg). Stikkrenna har kollapset, men er likevel forholdsvis intakt og godt synlig både i den vestvendte muren og på overflaten av vegen.



Kongevegens vestlige(nedre) og yngste trasé sør for Fokstugu. Kongevegens trasé og oppbygging i vest er godt synlig fra høyden som ligger vest for vegen. Fra høyden ser vi hvordan traséen er oppbygd og skjærer seg inn i terrenget. Vegens oppbygging mot vest synes på midten av bilde. Foto: Marit Johansson

Det yngre vegløpet av Kongevegen strekker seg fram til det eldre vegløpet av Kongevegen sør for Fokstugu, og begge traséene går i samme løp fram til E6 ved Fokstugu fjellstue.



Stikkrenne som er synlig i vestre oppbygning på Kongevegen som går gjennom myra sør for Fokstugu. Foto: Marit Johansson

Kongevegens eldste trasé

Den østlige (øvre) traséen av Kongevegen mellom Hundyrju og Fokstugu ligger noe høyere i terrenget enn den vestlige, og traséen antas å være den tidligste fasen av Kongevegen i området. Trolig følger denne kongevegtraséen samme trasé som middelaldervegfare, og dagens pilegrimsled er også lagt i traséen. Traséen er klassifisert som automatisk fredet, og registrert i Riksantikvarens kulturminnedatabase Askeladden med ID 174481 og 21442.

På den østlige og eldste traséen er det ingen spor etter eldre brukar ved Hundyrju. Det er mulig det kun har vært en mindre bru her, med et enkelt brufundament, men brua må ha vært dimensjonert for vogner da vegen var en kjøreveg senest i 1704. Kongevegen fortsetter som en sti i nordlig retning mot Fokstugu, som er omtrent 1–1,5 meter bred. Enkelte partier består av oppbygd mur og stabbesteiner, noe som samsvarer med at dette har vært en kjøreveg, men på store deler av strekningen mellom Hundyrju og Gamle Nordseter, er det få spor etter Kongevegen. På denne strekningen finner vi også mange våte og myrlendte områder som er vanskelig å forsere som turgåer. Stier danner seg i stedet rundt disse våte områdene. Like sør for Gamle Nordseter er vegen noe markert med oppbygning, og vegen blir mer fremtredende fra seteren og fram til Fokstugu. På hele denne strekningen er det en tydelig oppbygning i nedkant av vegen med steinstreng og stabbesteiner. Ved Gamle Nordseter er det registrert et bosetnings-aktivitetsområde som er automatisk fredet med ID 51043 i Riksantikvarens kulturminnedatabase.

Strekningen mellom Hundyrju og Fokstugu ble ryddet for vegetasjon i 2019. Ved ryddingen av vegstrekningen, ble vegens oppbygning og bredde tydeligere. Strekningen mellom Gamle Nordseter og Fokstugu, som hadde en tettere vegetasjon og et tydeligere veglegeme, ble ryddet i større grad enn

strekningen mellom Hundyrju og Gamle Nordseter, hvor vegen var svakere markert og det var mindre vegetasjon. På den sistnevnte strekningen, ble bare enkelte partier med tydelig oppbygning og stabbesteiner ryddet fram i større grad. Bildet under viser et eksempel på det.



Stabbestein og deler av vegoppbygging ryddet fram i 2019. Foto: Marit Johansson

I den nordligste delen av strekningen ved Fokstugu, er det imidlertid også flere våte områder hvor det er lagt ut kreosotimpregnerte stokker langs Kongevegen. Som nevnt går den eldre og den yngre Kongevegen i samme løp fram til den gamle riksvegen og E6 hvor Kongevegen er brutt. På det siste partiet inn mot riksvegen er det registrert et fangstanlegg som er automatisk fredet med ID 51047 i Riksantikvarens kulturminnedatabase. Det er også gjort et løsfunn langs Kongevegen i dette området i form av en øks med ID 171783.



Den eldre og yngre Kongevegen går i samme løp før den blir brutt av den gamle hovedvegen og E6 før Fokstugu. Foto: Matti Bernitz

3.0 Forvaltningsansvar, lovverk og retningslinjer

Kulturminneforvaltningen og naturforvaltningen har et felles ansvar for forvaltningen av strekningene mellom Åteigen og Fokstugu. Under følger en redegjørelse av ansvar og roller.

3.1 Kulturminneforvaltningen

Kulturminneloven

Kulturminneloven fra 1978 har som formål å verne om kulturminner og kulturmiljøer.

§ 1. Lovens formål

Kulturminner og kulturmiljøer med deres egenart og variasjon skal vernes både som del av vår kulturarv og identitet og som ledd i en helhetlig miljø- og ressursforvaltning.

Det er et nasjonalt ansvar å ivareta disse ressurser som vitenskapelig kildemateriale og som varig grunnlag for nålevende og fremtidige generasjoners opplevelse, selvforståelse, trivsel og virksomhet.

Når det etter annen lov treffes vedtak som påvirker kulturminneressursene, skal det legges vekt på denne lovs formål.

§ 2. Kulturminner og kulturmiljøer

Med kulturminner menes alle spor etter menneskelig virksomhet i vårt fysiske miljø, herunder lokaliteter det knytter seg historiske hendelser, tro eller tradisjon til.

Med kulturmiljøer menes områder hvor kulturminner inngår som del av en større helhet eller sammenheng.

Statens vegvesen

Statens vegvesen er prosjekteier for Kongevegen over Dovrefjell og har et sektoransvar for nyere tids veghistoriske kulturminner, et ansvar som er pålagt etaten gjennom kongelig resolusjon av 01.09.2006. For Statens vegvesen gjelder dette ansvarsområdet vegger, bruer, bygninger og andre vegrelaterte kulturminner. Det styrende dokumentet for arbeidet er Nasjonal verneplan fra 2002 med 211 lokaliteter og omtrent 450 enkeltminner.

Regional kulturminneforvaltning – Innlandet fylkeskommune

Regional kulturminneforvaltning består av fylkeskommunen og Sametinget. Sametinget har forvaltningsmyndighet for alle samiske kulturminner. De arkeologiske universitetsmuseene, Sjøfartsmuseene og Norsk institutt for kulturminneforskning (NIKU) er primært forsknings- og utgravningsinstitusjoner. Sjøfartsmuseene behandler også saker i første instans.

Den regionale kulturminneforvaltningen har to roller i forvaltningen av kulturminner, kulturmiljøer og landskap:

- Som myndighet i saker etter kulturminneloven og plan- og bygningsloven
- Som rådgiver i saker som berører kulturminner.

For vegrelaterte kulturminner er det følgelig fylkeskommunen som har forvaltningsansvaret etter kulturminneloven og plan- og bygningsloven. Fylkeskommunen støtter seg imidlertid ofte på Statens vegvesen/ Norsk vegmuseum som spesialisert fagmyndighet i sine uttalelser.

Dovre kommune

Kommunen har et ansvar for å ivareta kulturminneverdiene i sin planlegging og saksbehandling etter bl.a. plan- og bygningslovens bestemmelser.

I 1993 ble det tatt et initiativ til å finne tilbake til de gamle ferdselsårene som pilegrimene brukte. Prosjekt Pilegrimsleden ble etablert og drevet av Direktoratet for naturforvaltning (i dag Miljødirektoratet) og Riksantikvaren, i samarbeid med fylker og kommuner. Vegen fra Oslo til Trondheim over Dovrefjell ble valgt, og lokalt gikk Oppdal kommune og Dovre kommune i gang med å kartlegge de eldste kjente ferdselsårene over Dovrefjell. Konklusjonen ble at over Dovrefjell har vi flere gamle ferdselsårer fra middelalderen. En av disse ble valgt, den som i hovedsak samsvarer med den senere Kongevegen over Dovrefjell.

Pilegrimsleden ble åpnet i 1997. I dag har Dovre kommune i samråd med Pilegrimssenter Dovrefjell ansvar for å forvalte og tilrettelegge Pilegrimsleden innenfor kommunen, og da strekningen mellom Åteigen og Fokstugu.

3.2 Verneområdeforvaltningen

Dovre nasjonalpark og Fokstugu landskapsvernområde

Vegmiljøet mellom Åteigen og Fokstugu strekker seg gjennom Dovre nasjonalpark og Fokstugu landskapsvernområde. Utarbeidelse av en skjøtelsesplan for et kulturmiljø innenfor nasjonalparken og landskapsvernområdet sees i sammenheng med at kulturminner utgjør et av verneformålene i verneområdene. Grensen mellom Dovre nasjonalpark og Fokstugu landskapsvernområde går der Kongevegen krysser Gammelseterbekken, en liten kilometer sørvest for kryssingen av Hundyrju.

Dovre nasjonalpark

Ifølge verneforskriften, er formålet med opprettelsen av Dovre nasjonalpark å:

- ta vare på et stort, sammenhengende og i det vesentlige urørt fjellområde
- ta vare på et høyfjellsøkosystem med et egenartet og variert biologisk mangfold
- ta vare på sentrale leveområder til villreinstammen i Rondane
- bevare landskapsformer og særpregede geologiske forekomster
- **ta vare på verdifulle kulturminner**

Fokstugu landskapsvernområde:

Formålet med dette landskapsvernområdet er å ta vare på et særpreget og vakkert natur- og kulturlandskap, seterlandskap med seterbebyggelse og setervoller, vegetasjon og kulturminner, geologiske forekomster og landskapsformer. Ut fra foredraget til vernevedtaket hos Kongen i statsråd er det også et formål med Fokstugu LVO å binde sammen verneområdene i Rondane og Dovrefjell, med tanke på eventuell tilbakeføring av reinens gamle trekkveier, dette er imidlertid ikke nedfelt i forskriften.

Nasjonalpark kontra landskapsvern og kulturminner

En viktig forskjell på forskriften for nasjonalparken og landskapsvernområdet er at forskriften for førstnevnte har kulturminner som eksplisitt formål, mens forskriften for landskapsvernområdet ikke har det. Dette er en generell forskjell mellom de to verneformene. I nasjonalparken forvaltes altså kulturminner både etter nasjonalparkforskriften (naturmangfoldloven) og kulturminneloven, mens kulturminneloven er den primære for kulturminner i landskapsvernområdet. Uansett kan skjøtselstiltak som innebærer fysiske inngrep kreve tillatelse etter verneforskrift.

Miljødirektoratet er overordna myndighet etter naturmangfoldloven bl.a. når det gjelder delegering av myndighet, klagebehandling og tildeling av midler til nasjonalparkstyrenes tiltak i verneområdene.

Rondane-Dovre nasjonalparkstyre er forvaltningsmyndighet for Dovre nasjonalpark.

Dovrefjell nasjonalparkstyre er forvaltningsmyndighet for Fokstugu landskapsvernområde

Innlandet fylkeskommune er bl.a. forvaltningsmyndighet etter kulturminneloven, og planmyndighet etter Regional plan for Rondane Sølknkletten.

Statsforvalteren har ikke konkrete forvaltningsoppgaver i verneområder der det er etablert styrer, men har klagerett på nasjonalparkstyrenes vedtak etter verneforskrifter og naturmangfoldloven.

Statens naturoppsyn er Miljødirektoratets og nasjonalparkstyrenes feltapparat med ansvar for bl.a. oppsyn, dokumentasjon og skjøtsel. Oppsynsansvaret gjelder etter flere miljølover, blant annet kulturminneloven og naturmangfoldloven (dvs. bl.a. verneforskriftene).

Dovre kommune er bl.a. myndighet etter plan- og bygningsloven. Kommunen har også gjennom avtaler forpliktet seg til vedlikehold av ulike element på Pilegrimsleden.

Villreinnemnda for Rondane og Sølknkletten er forvaltningsmyndighet etter viltloven, og skal ivareta villreininteressene i plansaker.

Villreinutvalget for Rondane nord er en sammenslutning av grunneiere/fjellstyrer om forvaltning av fellingsretter for villrein, gjennomføring av villreinjakta, informasjon m.m.

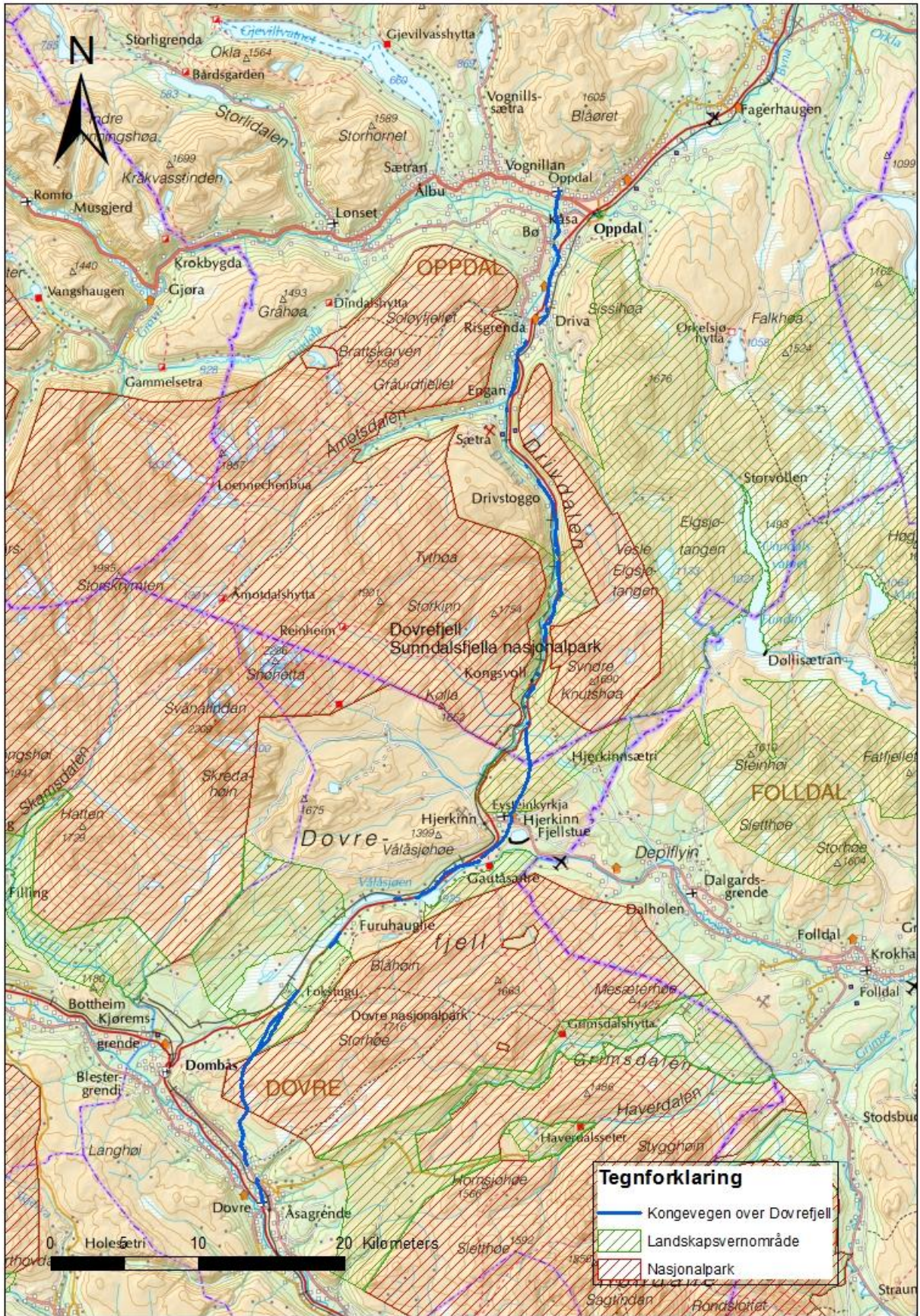
Gjeldende forvaltningsplaner for Dovre nasjonalpark og Fokstugu LVO er hhv. «Forvaltningsplan for de store verneområdene i Rondane» fra 2009 og «Forvaltningsplan for Dovrefjell» fra 2006. Disse inneholder retningslinjer for forvaltning av kulturminner innenfor verneområdene, jf. Miljødirektoratet sin veileder *M-420/2015 Kulturminner i områder vernet etter naturmangfoldloven. For Dovrefjell forutsetter forvaltningsplanen samarbeid med kulturminnemyndighetene*. Der fredete kulturminner er nevnt i verneforskriften, vil både kulturminneloven og verneforskriften gjelde. Interessekonflikter kan også løses gjennom utarbeidelse av forvaltnings- og eventuelt skjøtselsplaner, eller tilpasninger i måten man utfører et tiltak eller istandsetting på, for eksempel hvilke tider på året dette gjennomføres. Slike tilpasninger bør gjøres så langt det er mulig i saker hvor ulike verdier står imot hverandre.

Generelt krever forvaltningen av kulturminner i verneområdene et nært samarbeid mellom verneområdeforvaltere, SNO, regional kulturminneforvaltning og administrative kontaktpersoner i kommunene. Saksbehandling etter ulike lovverk Naturmangfoldloven og kulturminneloven er særlover. De går foran plan- og bygningsloven, som er en generell lov.

I forvaltningsplanen for de store verneområdene i Rondane viser vedlegg 17 traséen der Kongevegen går gjennom Dovre nasjonalpark som en sti (Kongevegen sammenfaller med Pilegrimsleden gjennom Dovre nasjonalpark). Traséen betraktes som en sti i forvaltningsplanen. I foreliggende skjøtelsesplan omtales traséen/strekningen som en veg i den forstand at kulturminnet Kongevegen over Dovrefjell er en offentlig veg fra 1600–1700-tallet, anlagt med en vegstandard for hest og vogn (og kan ikke sidestilles med veger som er omtalt i forvaltningsplanen for de store verneområdene i Rondane). Prosjekt Kongevegen over Dovrefjell tilrettelegger imidlertid Kongevegen for gående ferdsel.

I Miljødirektoratets sin strategi 2020–2025 for bruk av tiltaksmidler i verneområder over statsbudsjettet gjelder følgende føringer for kulturminner i verneområder:

Kulturminner er en del av verneformålet i de aller fleste nasjonalparker og i enkelte andre verneområder. Ansvar for oppfølging og ivaretagelse av kulturminner ligger hos kulturminnemyndighetene. Det er egne poster på statsbudsjettet for forvaltning av kulturminner, og tiltaksmidler prioriteres vanligvis ikke til dette formålet. Skjøtsel av enkelte kulturminner, slik som steingjerder, gravrøyser og fangstsystemer, kan likevel vurderes prioritert for samfinansiering med kulturminnemyndigheten. Eksempler på tiltak som ikke finansieres av tiltaksmidler eller driftsmidler er vedlikehold av bygninger i verneområder. Ansvar for finansiering av vedlikehold og drift av bygninger ligger hos eier.



Kartet viser Kongevegen mellom Dovre og Oppdal og verneområdene på Dovrefjell.

4.0 Grunneiere – rettigheter og interesser

Oversikt over berørte grunneiere:

Gnr./bnr.	Eier	Kontakt
19/9	Dombåsfeltet grunneierlag	Hans Olav Arnekleiv
	Einbuggdalen grunneierlag	Ivar Michael Ulekleiv
2/1	Statskog	Runar Myrer Rueslåtten
19/1	Joramo bygdeallmenning	
23/2 og 24/5	Målfrid og Odd Aspehol	
29/6	Konrad Eithun	
27/1	Anita Killi	
26/1, 28/1 og 3	Jørn Erik Killi	
24/3-4	Birger Iversen Korsvold	
29/1	Tore Killi Moastuen	
25/1	Ingebrigt Vigenstad	
29/9	Alf Aateigen	
27/3-4	John Anton B. Ruste	

Ulike tiltak vil kreve avklaringer med grunneierne. Jf. Naturmangfoldloven §47: «Berører skjøtselstiltak privat eiendom eller rettigheter i verneområdet, skal eieren eller rettighetshaveren så vidt mulig varsles på forhånd». Naturmangfoldloven § 47 gir likevel forvaltningsmyndigheten rett til å gjennomføre skjøtselstiltak. I samme paragraf utdypes det videre: «Som skjøtsel kan foretas tiltak for å opprettholde eller oppnå den natur- eller kulturtilstanden som er formålet med vernet, herunder tiltak for å kanalisere ferdsel, fjerning av vegetasjon eller fremmede treslag og restaurering etter naturinngrep».

5.0 Skjøtselsplan

5.1 Retningslinjer for skjøtsel av kulturminner

Skjøtsel av kulturminner skal sikre bevaring, formidling og opplevelse, og forhindre forfall, slitasje og gjengroing. Skilting, tilrettelegging og skjøtsel øker tilgjengeligheten til et kulturminner. I tillegg kan informasjonsskilt bidra til kunnskap, forståelse og respekt for kulturminner.

Skjøtsel av kulturminner skal gjennomføres så skånsomt som mulig, og så langt det er mulig skal det gjennomføres med håndmakt. Vedlikeholdet som beskrives i denne planen skal gjennomføres med jevne mellomrom for å opprettholde kulturminnets verdi og forhindre forringelse. Skjøtselsarbeid skal ikke tilføre noe nytt, eller endre/gjøre inngrep i vegminnene.

5.2 Retningslinjer/metode for skjøtsel av historiske vegger

Skjøtsel og istandsetting av Kongevegen over Dovrefjell skal gjennomføres etter kulturminnefaglige og naturfaglige hensyn, og historiske prinsipper.

Direktoratet for naturforvaltning ga ut en håndbok for bruk, vern og istandsettelse av eldre vegfar i 1994. Håndboken gir råd om hvordan vegfundament, vegdekket, grøfter og stikkrenner, samt murer skal istandsettes. Håndboken er nå revidert og ble utgitt i ny utgave høsten 2021. Den nye utgaven gis ut av Riksantikvaren og Statens vegvesen i samarbeid med Miljødirektoratet. Håndboken, og de råd og veiledning som den gir, vil legges til grunn for skjøtselsarbeidet.

Vegetasjonsrydding

Vegetasjonsrydding er et sentralt tiltak ved istandsettelse av en historisk veg. Rydding av vegetasjon bør være det første tiltaket som settes i gang, da ryddingen kan gi en bedre oversikt over vegens utstrekning, dimensjoner og tilstand. Et hovedprinsipp for rydding av historiske veger er at vegens fulle bredde, inkludert grøfter og murer, blir ryddet.

Rydding av trær og busker som vokser i vegen, muren eller tett ved vegen må vurderes nøye slik at eventuelle skader på vegen unngås. Ellers må mengde trær, og hvor mye som skal ryddes, vurderes i hvert enkelt tilfelle, og et estetisk utseende bør etterstrebes. Rydding bør i flere tilfeller også omfatte kulturminner ved vegen og siktlinjer (Adriansen 2017: 26). Det er uansett viktig å rydde vekk kvist, stubber og annet avfall, slik at dette ikke tetter grøfter eller stikkrenner. Trær og kvist som ligger igjen langs en historisk veg kan også skjule opplevelsesverdige kulturminner langs vegen, som gravhauger eller røyser, varder eller tørrmurer (Møyner 1994: 78–79).

Et generelt problem på historiske veger, er trær som vokser i tørrmurene. Trærne både støtter og bryter muren, og fjerningen av disse trærne kan derfor være kompleks (Møyner 1994: 72).

Tørrmurer

Ved reparering av *tørrmurer* bør det originale uttrykket opprettholdes. Steiner bør legges på samme måte som det ble gjort opprinnelig, med både jevn og ujevn skiftgang, og det er viktig at original størrelse, form og type stein benyttes. Entreprenøren som utfører tørrmuringsarbeidet må ha god erfaring med historisk tørrmuring, og må kunne fordele last i murliv, tverrsnitt og bakmur ved bruk av forband og tverrband.

Stikkrenner

I forbindelse med en restaurering av et vegfar er det grunnleggende å anlegge eller istandsette *stikkrenner* og *grøfter*. Vann er en stadig trussel mot et vegfar, og det er viktig å lede vannet ut av vegen. I noen tilfeller vil det kun være nødvendig å rense grøfter og stikkrenner. Andre ganger kan det være behov for å istandsette stikkrenner eller anlegge nye stikkrenner på vegstrekningen, og da bør stikkrennen bygges i stein. Stein er både et autentisk materiale og mer holdbart enn plastikk og betong.

5.3 Skjøtsel av kulturminner og tilrettelegging mellom Åteigen og Fokstugu

Skjøtselstiltak Åteigen-Ståån

Aktuelle tiltak er vegetasjonspleie, anleggelse av stikkrenner, istandsetting av et utvasket område, merking og formidling. Strekingen ble ryddet i 2021, og det vil være viktig å gjennomføre årlig vedlikehold for å holde vegetasjonen nede, spesielt med tanke på å holde tørrmurene på strekingen synlige. Se ellers oversiktskart på side 48 som viser de aktuelle stedene for skjøtselstiltak.

Nedenfor hytta 29/16 Knausen er det en moderne stikkrenne som er ødelagt. Veggen er her delvis oversvømt og det har blitt en forsenkning i vegfundamentet på grunn av tilsiget av vann. Dagens stikkrenne er laget av sement, og denne kan oppgraderes til en steinsatt stikkrenne som vil være mer historisk riktig. Videre oppover ved merkeskiltet til Fokstugu er det en bekk som renner over veggen, og her kan det eventuelt anlegges en steinsatt stikkrenne/legges en helle for å gjøre forseringen enklere.

I en av svingene opp mot Ståkån er det noen utvaskede partier som kan utbedres ved hjelp av dreneringstiltak/stikkrenne og grusing.

På strekningen er det jevnlig merking med blå kongekrone malt på skiferhelle, men det er behov for vedlikehold av noe av den eksisterende merkingen. Åteigen utgjør en inngangsport til Kongevegen mellom Åteigen og Fokstugu, og det vil være nyttig med et informasjonsskilt her.

Skjøtselstiltak delstrekning Ståkån – Bønnealteret

Aktuelle tiltak på denne strekningen vil hovedsakelig være vegetasjonspleie, dreneringstiltak, eventuelt restaurering av stikkrenner, utbedring av overgang over bekk, samt vedlikehold av merking og mulig oppsetting av informasjonsskilt. Se ellers oversiktskart på side 49 som viser de aktuelle stedene for skjøtselstiltak for strekningen Ståkån – Bønnealteret.

I de våtere områdene hvor det dannes store dammer kan det gjøres tiltak for å lede vannet ut av veggen ved hjelp av grøfter, renner og restaurering av stikkrenner. Dette gjelder spesielt i området fra Ståkån til bekken som renner ut i Rådåa.



Stikkrenne fra 1700-tallet som ble ryddet fram i 2021. Foto: Marit Johansson

Det kan samtidig legges ut en helle eller kloppsteiner, slik at elva fra Sauhansstugumyre til Rådåa er lettere å forsere. Deler av strekningen ble ryddet for vegetasjon i 2020 og 2021 for å synliggjøre

vegbredde, stikkrenner og tørrmur. Det er en tørrmur som utmerker seg på strekningen, og det vil være spesielt viktig å gjennomføre vedlikehold av vegetasjon her slik at tørrmuren forblir synlig.



Tørrmuring på strekningen mellom Ståkån og Bønnealteret, ryddet fram i 2020. Foto: Marit Johansson

Skjøtselstiltak Bønnealteret – Hardbakken

Aktuelle tiltak vil være istandsetting av stikkrenner, samt vedlikehold av eksisterende merking og opprydding av eldre merking og tilretteleggingstiltak. Hardbakken kan være et naturlig punkt for et informasjonsskilt som kan erstatte noe av dagens eldre tilrettelegging. Se ellers oversiktskart på side 50 som viser de aktuelle stedene for skjøtselstiltak.

På det flater partiet opp mot Hardbakken, er det enkelte våtere områder og steder hvor det er dammer i veggen. Her kan det vurderes tiltak som dreneringsgrøfter som leder vannet ut av vegbanen. I dette området er det to kollapsede stikkrenner, og disse kan eventuelt restaureres. Den eksisterende merkingen langs strekningen bør også vedlikeholdes. Med vedlikehold menes kun utskifting av steiner som er ødelagt eller med slitt maling.



Kollapset stikkrenne sør for Hardbakken. Foto: Ann Kristin Engh

I forhold til middelaldertraséen bør det gjennomføres jevnlig tilsyn med varderekken over Hardbakken slik at vardene bevares. Allmannrøysa bør på samme måte ettersees med jevnlig mellomrom, og søppel eller lignende bør fjernes.

Skjøtselstiltak Hardbakken – Hundyrju

Aktuelle tiltak på strekningen er vedlikehold av eksisterende merking, informasjonsskilt, vegetasjonsrydding på kongevegens vestre løp, sikring og rydding av brukar, bedre tilrettelegging av overgang over Hundyrju/rekonstruksjon av bruer over Hundyrju. Se ellers oversiktskart på side 51 som viser de aktuelle stedene for skjøtselstiltak på strekningen.

Langs Kongvegens nedre og yngste trasé, over Hundyrju-elvene, er det brukar på begge sider av begge elvene som er godt synlig i terrenget. Disse bør i det minste ryddes for vegetasjon og sikres slik at de kan formidles og videre forfall forhindres. Det er også ønskelig å anlegge en ny og bedre bru/overgang eller rekonstruere de tidligere trebruene. En eventuell rekonstruksjon av trebruene, bør gjennomføres etter den historiske byggeinstruksen for bruer fra 1767. Rekonstruerte bruer/tilrettelegging ved det yngste løpet kan sikre en god og trygg overgang over elvene, da det er vanskelig å forsere elvene både på den øvre og nedre traséen. Det vil også være en viktig måte å formidle de bevarte brukarene og de tidligere bruene som en gang stod her. Ved en tilrettelegging av overgang over Hundyrju-elvene/rekonstruksjon av trebruene langs det nedre løpet, vil man kunne flytte Pilegrimsleden og Kongevegen som turveg til det vestlige og lavereliggende løpet. En lavereliggende turveg vil være gunstig for villreinen og deres beiteområder. Et mer langsiktig mål kan være å tilrettelegge hele den nedre traséen av Kongevegen (gjennom myra mot Fokstugu) som en turveg.



Gjengrodde brukar ved Hundyrju. Foto: Marit Johansson

Skjøtselstiltak Hundyrju – Fokstugu

Aktuelle skjøtselstiltak på denne strekningen er vegetasjonsrydding, klopplegging/kavlebruer, rekonstruksjon av stikkrenner, samt vedlikehold av eksisterende merking og nytt informasjonsskilt ved Fokstugu. På strekningen finner vi to parallelle traséer av Kongevegen (et eldre og et yngre løp), og begge løp har behov for videre skjøtsel og bedre tilrettelegging for å bevare traséene. Den eldste traséen av Kongevegen, som er en middelaldertrasé og et automatisk fredet kulturminne, ble ryddet for vegetasjon i 2019, og det vil være behov for å holde vegetasjonen nede for å forhindre ny gjengroing av vegen. Se ellers oversiktskart på side 52 som viser de aktuelle stedene for skjøtselstiltak.



Vegetasjonsrydding av strekningen sør for Fokstugu. Foto: Matti Bernitz

På Kongevegen like sør for Fokstugu er det to større våte områder med en eldre klopplegging som består av kreosotimpregnerte stokker. Stokkene er både gamle og sleipe, samt skadelig for miljøet, og det vil være gunstig å gjennomføre dreneringstiltak og anlegge steinsatt historiske stikkrenner for å gi en tørrere og mer farbar veg. Alternativt kan man klopplegge det våte området med stein. Det er også to mindre områder nord for Gamle Nordseter hvor det er behov for mindre dreneringstiltak. Der Kongevegen møter den tidligere riksvegen ved Fokstugu står det i dag et informasjonsskilt om Kongevegen, og dette bør erstattes med et nytt kongevegskilt som omtalt under. Den yngste Kongevegen kan eventuelt ryddes og tilrettelegges ved kavlebruer. På begge traséer er det behov for å vedlikeholde den eksisterende merkingen.



I dette området møtes den yngre og den eldre Kongevegen. Området er vått og det er eldre kreosotimpregnerte stokker som bør erstattes med en mer varig løsning. Foto: Marit Johansson

Informasjonsskilt og merking

I forbindelse med prosjektet, vil Kongevegen over Dovrefjell merkes med både skifersteiner med blå kongekrone og retningskilt. Blå kongekrone males på skiferheller og settes på bakkenivå. Traséen mellom Fokstugu og Åteigen ble merket med skiferheller med kongekrone for omtrent 40 år siden, og for denne traséen vil det kun være aktuelt å vedlikeholde eksisterende merking, det vil si bytte ut ødelagte og slitte skiferplater. Se bilde under som viser denne type merking.

Pilegrimsleden har et eget merkesystem med beskyttet logo for å sikre en enhetlig merking av alle godkjente pilegrimsleder. Informasjon om dette finnes på nettsiden www.pilegrimsleden.no. På strekningen Åteigen til Fokstugu er leden merket med skiferstein påmalt logo. Dette ble gjort i årene 1996–1997. Samtidig ble det satt opp tre merkestolper med tekst innhugget; ved Ståkån, Bønnealteret og Allmannrøysa. Disse markerer viktige kulturminner langs leden. Det årlige vedlikeholdet av pilegrimsleden, inkludert merkingen, er det vertskommunen Dovre kommune, som har ansvaret for.



Kongevegmerking sør for Hardbakken. Foto: Marit Johansson

I tillegg vil vi merke med retningskilt som følger nasjonal standard for merking. Se bilde under. Det vil ikke være aktuelt å merke med retningskilt innenfor nasjonalparken, men retningskilt vil være viktig å sette opp ved Åteigen og Fokstugu, samt ved Hundyrju.



Retningskilt for Kongevegen. Foto: Hans-Jacob Dahl

Formidling av kunnskap om Kongevegen er sentralt for å sikre en god bevaring av veggen, og prosjekt Kongevegen har ønsket å sette opp enkelte informasjonsskilt på strekningen mellom Åteigen og Fokstugu. Viktigste vil det være å sette opp informasjonsskilt ved utgangspunktene ved Fokstugu og Åteigen. Det kan ellers være hensiktsmessig å sette opp enkelte skilt av type 2 der det er forsvarlig ut fra et naturfaglig ståsted. Hardbakken utgjør et spesielt verneverdig veghistorisk kulturmiljø hvor det kan være relevant å opplyse om verneverdiene for å sikre en bevaring av kulturminnene. Alle skilt bør etterses vår og høst, og eventuelle ødelagte plakater må byttes ut. Det bør på samme måte gjøres ettersyn av merking slik at merkingen holdes i god stand med tydelig blåmalt kongekrone og eventuelt falne skifersteiner må settes opp og støttes med omkransede steiner.



Informasjonsskilt type 1 (høytstående) og 2 (skråstilt) som skal informere om Kongevegen. Foto: Marit Johansson

Eldre tilrettelegging/rydding av området

I området ved Hardbakken er det per dags dato noe eldre skilting og tilrettelegging. Den eldre tilretteleggingen bør fjernes eller oppgraderes slik at det ikke skjemmer området. All merking og skilting langs strekningen skal være i god stand. Aktuelle ansvarlige bør kontaktes før eldre skilt og tilrettelegging fjernes.

Håndtering av søppel

I forbindelse med skjøtsel og ivaretagelse av Kongevegen vil det føres jevnlig tilsyn i forhold til forsøpling. Forsøpling er ikke tillatt, og på informasjonsskiltene for prosjekt Kongevegen over Dovrefjell bes det om at all søppel tas med hjem eller til nærmeste søppelkasse. Generelt oppfordres det til å ta hensyn til natur og dyr der du ferdes. Punktene under står på alle skilt ved inngangsporter til Kongevegen.

Ta hensyn til natur og dyr der du ferdes

- Lukk grindene etter deg
- Avfall tar du med hjem, eller til nærmeste søppelkasse
- Hunden skal være i bånd
- La busker, trær og planter få stå i fred

Ferdselsteller

Det er satt opp to ferdselstellere langs Kongevegen på strekningen. En av tellerne er satt opp innenfor nasjonalparkgrensen nord for Hardbakken. Den andre er satt opp i området sør for Bønnealteret. Ferdsestellere skal sikre god kontroll over trafikken langs Kongevegen inn mot Dovre nasjonalpark. Tellingene gir informasjon om daglige passeringer, gjennomsnittlig passeringer og de mest aktive periodene. For eksempel registrerte telleren ved Bønnealteret et gjennomsnitt på 12 passeringer i døgnet i 2021 (juni-oktober). Det er viktig at det føres jevnlig tilsyn med tellerne, minst to ganger i året. Det vil også være behov for å skifte batteri hvert andre år. Kontroll av tellerne gjennomføres på nettsiden hvor trafikkdata er tilgjengelig. Nettsiden vil gi informasjon dersom noe er galt med tellerne. Hovedansvaret for videre oppfølging og skjøtsel av ferdselstellerne vil ligge hos Rondane-Dovre nasjonalparkstyre. Nasjonalparkstyret vil ha en årlig gjennomgang av trafikk tallene, og vurdere eventuelle tiltak for ferdsel hvis det skulle vise seg å bli en markant økning.

Aktuelle tiltak ved en mulig markant økning i ferdselen kan være:

- Bruk av ferdselstellere for å ha oppdatert kunnskap om totalt volum og sesongvariasjoner i ferdselen.
- Analyser av villreindata og ferdselsdata.
- Overvåking av slitasje på Kongevegen – terreng og kulturminner.
- Informasjon om og styring av besøkende til mer robuste deler av Kongevegen og til ønsket sesong.
- Regulering av ferdsel ved grupper.
- Dialog og samarbeid med grunneiere, rettighetshavere og reiselivsnæringen/bedriftsnettverket.



Ferdselsteller ved Kongevegen nord for Hardbakken. Foto: Marit Johansson

Sykling langs Kongevegen mellom Åteigen og Fokstugu

Kongevegen i dette området er spesielt sårbar i forhold til sykling. Store deler av strekningen er også automatisk fredet da Kongevegen følger det gamle middelaldervegfare her. I dag ser vi hvordan elsykling blir mer aktuelt, noe som medfører en bruk av en tyngre sykkel som kan sette mer spor i terrenget. Innenfor nasjonalparken og landskapsvernområdet er elsykkel forbudt. På strekningen Åteigen-Fokstugu vil prosjekt Kongevegen og Pilegrimsleden anmode om at det ikke sykles, og det vil bli informert om dette gjennom våre informasjonskanaler og på informasjonsskilt ved Åteigen og Fokstugu. I tillegg ønsker vi å gjennomføre en jevnlig miljøovervåking i forhold til sykling på traséen, og det er også ønskelig å telle antall syklistere for å få mer oversikt over volumet. Det vil videre være viktig å ha god dialog med reiselivsnæringen angående sykling og kulturminnets sårbarhet på strekningen.

Riksantikvarens kulturminnedatabase Askeladden

Strekningen mellom Åteigen og Fokstugu er registrert med flere ID-nummer i Riksantikvarens database Askeladden. Som en del av det videre arbeidet med strekningen bør de eldre registreringene gjennomgå slik at det kun blir ett ID-nummer for hele strekningene. Gjennomgangen av registreringer i Askeladden vil være et samarbeid mellom prosjekt Kongevegen, Statens vegvesen og Innlandet fylkeskommune.

5.4 Tiltaksplan

Strekning	Skjøtselstiltak	Tidspunkt for tiltak	Ansvar 2022	Ansvar videre skjøtsel*
Åteigen-Ståkån	Informasjonsskilt Åteigen	2022 og årlig ettersyn	Prosjekt Kongevegen/SVV	Avklares i 2022
	Stikkrenne	2022 og årlig ettersyn	Prosjekt Kongevegen/SVV	Avklares i 2022
	Klopplegging bekk/stikkrenne	2022	Prosjekt Kongevegen/SVV	Avklares i 2022
	Dreneringstiltak	2022	Prosjekt Kongevegen/SVV	Avklares i 2022
	Vegetasjonspleie	Årlig		Avklares i 2022
	Merking	2022/ årlig ettersyn	Prosjekt Kongevegen, SVV	Avklares i 2022
Ståkån-Bønnealteret	Stikkrenner/dreneringstiltak	2022 og årlig ettersyn	Prosjekt Kongevegen/SVV	Avklares i 2022
	Klopplegging bekk	2022 og årlig ettersyn	Prosjekt Kongevegen/SVV	Avklares i 2022
	Merking	2022/Årlig ettersyn	Prosjekt Kongevegen/SVV	Avklares i 2022
	Ferdsestiller	Årlig tilsyn og kontroll	Rondane-Dovre nasjonalparkstyre/SVV/Innlandet fk	Rondane-Dovre nasjonalparkstyre
Bønnealteret-Hardbakken	Ev. restaurering av stikkrenner	2022 og årlig ettersyn	Prosjekt Kongevegen/SVV	Avklares i 2022
	Opprydding av forfallen merking og tilrettelegging	2022	Prosjekt Kongevegen/SVV	Avklares i 2022
	Merking	2022/årlig ettersyn	Prosjekt Kongevegen/SVV	Avklares i 2022
	Informasjonsskilt	2022 og årlig ettersyn	Prosjekt Kongevegen/SVV	Avklares i 2022
	Tilsyn varderekke og Allmannrøysa	Årlig tilsyn		Avklares i 2022
Hardbakken-Hundyrju	Vegetasjonsrydding vestre løp	2022	Prosjekt Kongevegen/SVV	Avklares i 2022
	Tilrettelegging av overgang over Hundyrju med sikring av brukar	2022	Prosjekt Kongevegen/SVV	Avklares i 2022
	Ev. informasjonsskilt ved Hundyrju	2022	Prosjekt Kongevegen/SVV	Avklares i 2022
	Merking	2022/årlig ettersyn		Avklares i 2022
	Ferdsestiller	Årlig tilsyn og kontroll	Rondane-Dovre nasjonalparkstyre/SVV/Innlandet fk.	Rondane-Dovre nasjonalparkstyre
Hundyrju-Fokstugu	Vegetasjonspleie	Årlig		Avklares i 2022
	Klopplegging/historiske stikkrenner	2022	Prosjekt Kongevegen/SVV	Avklares i 2022

	Merking	2022/ årlig ettersyn	Prosjekt Kongevegen/SVV	Avklares i 2022
	Informasjonsskilt Fokstugu	2022	Prosjekt Kongevegen/SVV	Avklares i 2022
	Ev. tilrettelegging/rydding – Yngre Kongeveg	2022 eller senere	Prosjekt Kongevegen/SVV	

* Prosjektet Kongevegen over Dovrefjell med samarbeidspartnere har som mål å ha en skjøtselsavtale på plass for videre drift og gjennomføring av tiltak for hele strekningen innen prosjektet avsluttes i 2022.

6.0 Oppsummering

Målet med skjøtselsplanen er å sikre en framtidig bevaring av kulturminnet Kongevegen som inngår i et veghistorisk miljø mellom Fokstugu og Åteigen. Samtidig er målet å sikre at villreinenes leveområde og andre verneformål i Dovre nasjonalpark og Fokstugu landskapsvernområde blir ivaretatt i skjøtsel og vedlikehold av kulturminnet. Planen utarbeides i forbindelse med prosjekt Kongevegen over Dovrefjell etter initiativ fra Rondane-Dovre nasjonalparkstyre, da bevaring av kulturminner er et av verneformålene for nasjonalparken. Strekningen mellom Åteigen og Fokstugu utgjør et rikt ferdselslandskap med en lang tidsdybde. Denne strekningen av Kongevegen er trolig også den lengste delen av den Trondhjemske kongeveg som fremdeles er autentisk.

I skjøtselsplanen er strekningen mellom Åteigen og Fokstugu beskrevet, og det er blitt redegjort for aktuelle skjøtselstiltak langs strekningen. Videre er ulike verne og brukerinteresser gjort rede for, samt relevante lovverk og forvaltningsinstanser.

I tillegg til skjøtsel, vil kunnskap om og bruk av strekningen være viktig for å ta vare på vegen, men bruken må være bærekraftig både med tanke på kulturminnet, villreinen og annet naturmangfold. Tilsyn, skjøtsel og god kontroll på ferdsel må ligge til grunn for bruken av Kongevegen mellom Åteigen og Fokstugu.



Kongevegen sør for Fokstugu. Foto: Matti Bernitz

Litteratur

Adriansen, Jan (2017): Utbetring av Kongevegen over Filefjell. NVP Filefjell 2012–2016 Rapport, Region vest, Prosjektavdeling E16 Filefjell, Statens vegvesen

Bjurstedt, Carl S., Rusten, Espen, Hoel, Arild og Thyrum, Kirsten (2006): Forvaltningsplan for verneområdene på Dovrefjell. Dovrefjellrådet

Eikehaug, Tine og Jan Adriansen (2011): *Kongevegen over Filefjell. Forprosjektet – en mulighetsstudie*. Statens vegvesen.

Hildre, Nina og Kjersti Tidemansen (2014): Arkeologiske registreringer på Dovrefjell 2013. *Kulturhistoriske rapporter 2014/1*, Oppland fylkeskommune, Dovre kommune

Johansson, Marit (2018): *Kongevegen over Dovrefjell. En kartlegging av historien og mulighetene i dag*. Statens vegvesen.

Møyner, Kari (1994): Gamle veger og vegfar. Bruk, vern og vedlikehold. *DN-håndbok 5*, Trondheim

Nielsen, Anne Marie (1999): *Kongeferder i Norge gjennom 300 år*. Statens vegvesen/Norsk vegmuseum. Thorsrud A.S. Lokalhistoriske forlag, Lillehammer

Paus, H. W. (1966): Norges generalvegmeistre. Generalvegmesterperioden 1665–1824. Nationaltrykkeriet, Oslo

Sletbak, Nils (1977): *Fjellstuene på Dovrefjell*. Det norske samlaget, Oslo

Wold, Line C. og Sofie K. Selvaag (2019): Kongevegen over Dovrefjell. Bruksstatus 2019. *NINA rapport 1772*

Vedlegg

Praktisk veiledning – årlige skjøtselstiltak

Åteigen – Stååkån

Informasjonsskilt

Det skal føres årlig tilsyn med informasjonsskiltet og eventuelt skadet plakat eller skilt skal skiftes ut. Ta kontakt med kulturminneforvaltningen ved Norsk vegmuseum, Statens vegvesen om produksjon/innhold av plakat.

Stikkrenne

Stikkrenner må renses hvert år, og eventuelle skadete stikkrenner må repareres etter historiske instruks. Hovedprinsipp er tørrmurt kiste med lokkstein. Det skal ikke benyttes annet materiale enn stein ved reparasjon og istandsetting av historiske stikkrenner. Ved istandsetting, ta kontakt med kulturminneforvaltningen ved Norsk vegmuseum, Statens vegvesen.

Dreneringstiltak

Årlig rens og ettersyn av grøfter. Rens skal foretas manuelt.

Vegetasjonspleie

Det må foretas årlig vegetasjonspleie av strekningen som ble ryddet for vegetasjon i 2020 og 2021. Vegetasjonspleien gjennomføres ved ryddesag, hvor vegetasjon på hele veglegemet holdes nede, og det er spesielt viktig å holde alle murer ryddet for vegetasjon.

Merking

Årlig ettersyn av nåværende merking (blåmalt kongekrone på skiferstein), og utskiftning av slitte og ødelagte skilt. Ta kontakt med kulturminneforvaltningen ved Norsk vegmuseum, Statens vegvesen for nye merker.

Stååkån – Bønnealteret

Stikkrenner/dreneringstiltak

Stikkrenner må renses hvert år, og eventuelle skadete stikkrenner må repareres etter historiske instruks. Hovedprinsipp er tørrmurt kiste med lokkstein. Det skal ikke benyttes annet materiale enn stein ved reparasjon og istandsetting av historiske stikkrenner. Ved istandsetting, ta kontakt med kulturminneforvaltningen ved Norsk vegmuseum, Statens vegvesen.

Merking

Årlig ettersyn av nåværende merking (blåmalt kongekrone på skiferstein), og utskiftning av slitte og ødelagte skilt. Ta kontakt med kulturminneforvaltningen ved Norsk vegmuseum, Statens vegvesen for nye merker.

Ferdsestiller

Tilsyn minst to ganger årlig med teller. Reparasjoner ved behov. Fortløpende tilsyn med nettside og innhenting og bearbeiding av data. Ansvar for skjøtsel og forvaltning er Rondane-Dovre nasjonalparkstyre.

Bønnealteret – Hundyrju

Stikkrenner

Stikkrenner må renses hvert år, og eventuelle skadete stikkrenner må repareres etter historiske instruks. Hovedprinsipp er tørrmurt kiste med lokkstein. Det skal ikke benyttes annet materiale enn stein ved reparasjon og istandsetting av historiske stikkrenner. Ved istandsetting, ta kontakt med kulturminneforvaltningen ved Norsk vegmuseum, Statens vegvesen.

Merking

Årlig ettersyn av nåværende merking (blåmalt kongekrone på skiferstein), og utskiftning av slitte og ødelagte skilt. Ta kontakt med kulturminneforvaltningen ved Norsk vegmuseum, Statens vegvesen for nye merker.

Informasjonsskilt

Det skal føres årlig tilsyn med informasjonsskiltet og eventuelt skadet plakat eller skilt skal skiftes ut. Ta kontakt med kulturminneforvaltningen ved Norsk vegmuseum om produksjon/innhold av plakat.

Hardbakken – Hundyrju

Vegetasjonspleie

Det må foretas årlig vegetasjonspleie av strekningene ved Hundyrju. Pleien skal gjennomføres med ryddesag, og det er spesielt viktig å holde alle murer/brukar ryddet for vegetasjon.

Tilrettelegging/bru Hundyrju

Det må føres årlig tilsyn med bru/tilrettelegging over Hundyrju. De historiske bruene må tjæres og repareres ved behov. Alle reparasjoner skal følge den historiske bruinstruksen fra 1767, og gjennomføres etter prinsipper for tradisjonshåndverk.

Informasjonsskilt

Det skal føres årlig tilsyn med informasjonsskiltet og eventuelt skadet plakat eller skilt skal skiftes ut. Ta kontakt med kulturminneforvaltningen ved Norsk vegmuseum, Statens vegvesen om produksjon/innhold av plakat.

Ferdsestiller

Det skal føres tilsyn med teller minst to ganger årlig. Reparasjoner ved behov. Fortløpende tilsyn med nettside og innhenting og bearbeiding av data. Ansvar for skjøtsel og forvaltning er Rondane-Dovre nasjonalparkstyre.

Merking

Årlig ettersyn av nåværende merking (blåmalt kongekrone på skiferstein) og utskiftning av slitte og ødelagte skilt. Ta kontakt med kulturminneforvaltningen ved Norsk vegmuseum, Statens vegvesen for nye merker.

Hundyrju – Fokstugu

Vegetasjonspleie

Det må foretas årlig vegetasjonspleie av strekningene som er ryddet. På den mest fremtredende strekningen fram til Fokstugu skal hele veglegemet holdes fritt for vegetasjon, og det er spesielt viktig å holde murer frie for vegetasjon. Vegetasjonspleien gjennomføres ved ryddesag.

Kloppelegging/stikkrenner

Det skal føres årlig tilsyn med stikkrenner og/eller klopper. Klopper skal repareres ved behov, og stikkrenner skal renses og eventuelt repareres ved behov. Eventuelt skadete stikkrenner må repareres etter historisk instruks. Hovedprinsipp er tørrmurt kiste med lokkstein. Det skal ikke benyttes annet materiale enn stein ved reparasjon og istandsetting av historiske stikkrenner.

Informasjonsskilt

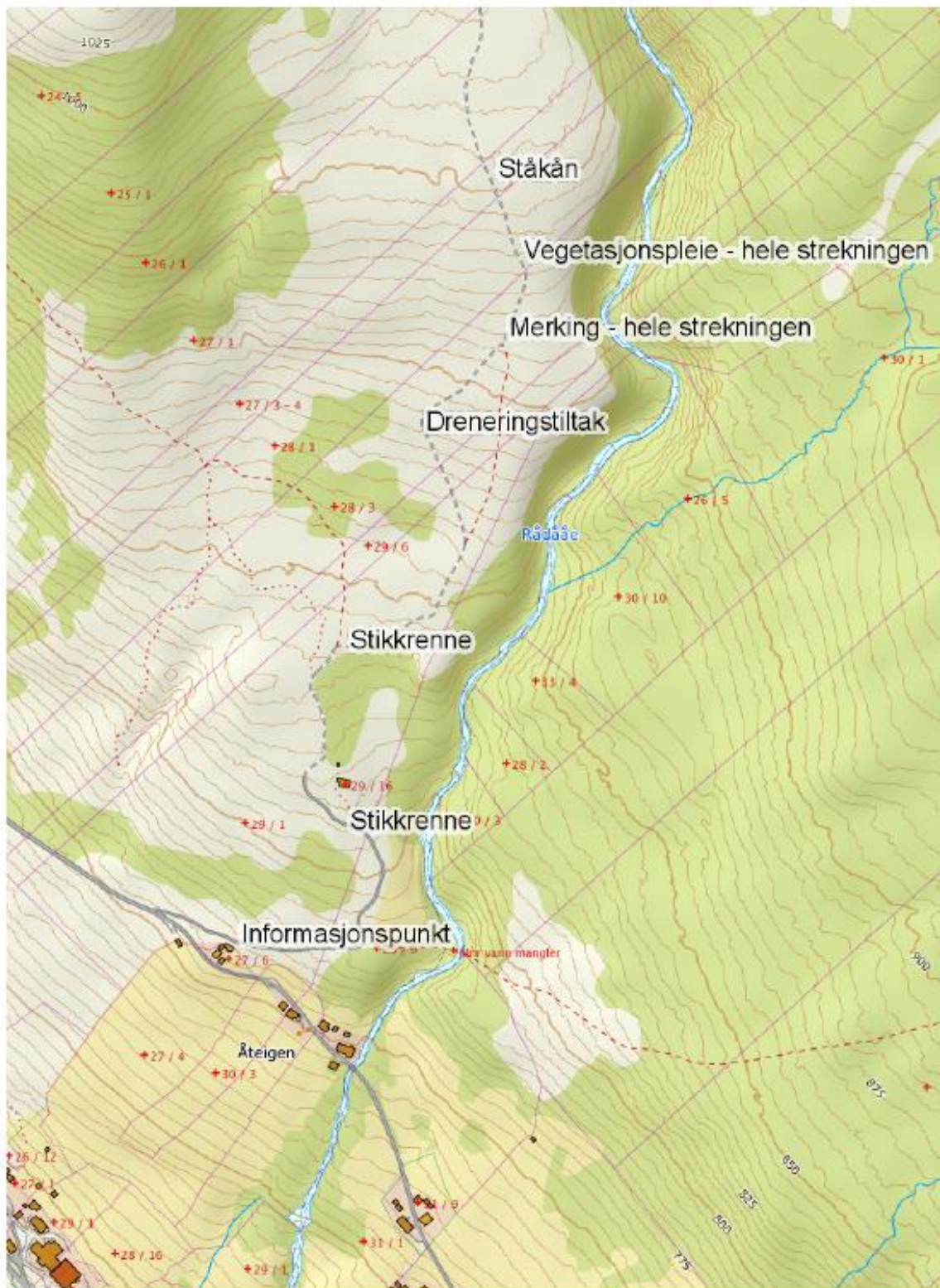
Det skal føres årlig tilsyn med informasjonsskiltet og eventuelt skadet plakat eller skilt skal skiftes ut. Ta kontakt med kulturminneforvaltningen ved Norsk vegmuseum, Statens vegvesen om produksjon/innhold av plakat.

Merking

Årlig ettersyn av nåværende merking (blåmalt kongekrone på skiferstein), og utskiftning av slitte og ødelagte skilt. Ta kontakt med kulturminneforvaltningen ved Norsk vegmuseum, Statens vegvesen for nye merker.

Kart

Strekning Åteigen – Ståkån med skjøtseltiltak markert



Senterposisjon: 197952.02, 6890666.14
Koordinatsystem: EPSG:25833
Utskriftsdato: 10.12.2021

0 50 100 150 200m



Strekning Ståkån – Bønnealteret med skjøtselstiltak markert

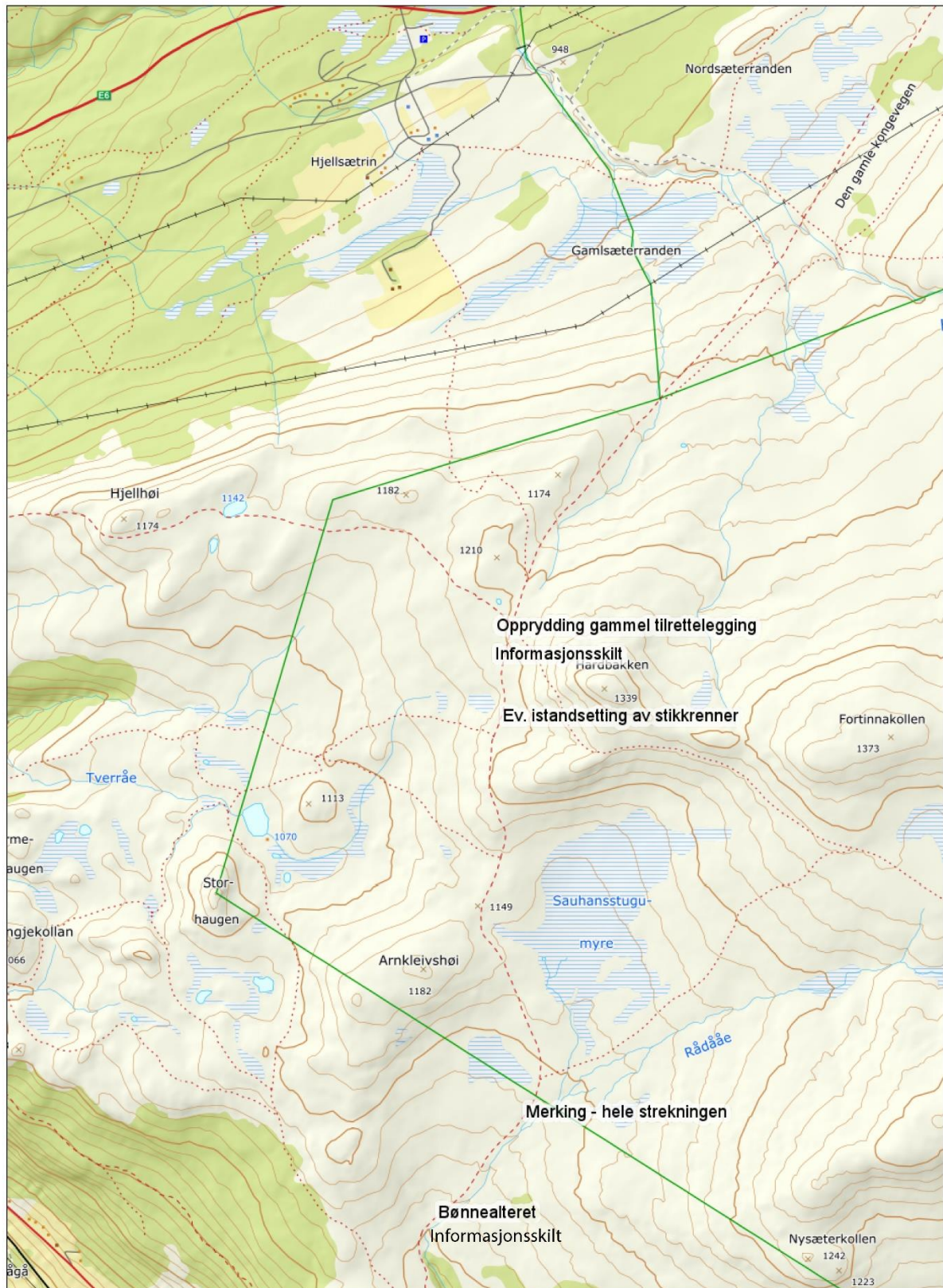


Senterposisjon: 197856.93, 6891690.18
Koordinatsystem: EPSG:25833
Utskriftsdato: 10.12.2021

0 50 100 150 200m



Strekning Bønnealteret-Hardebakken med skjøtselstiltak markert

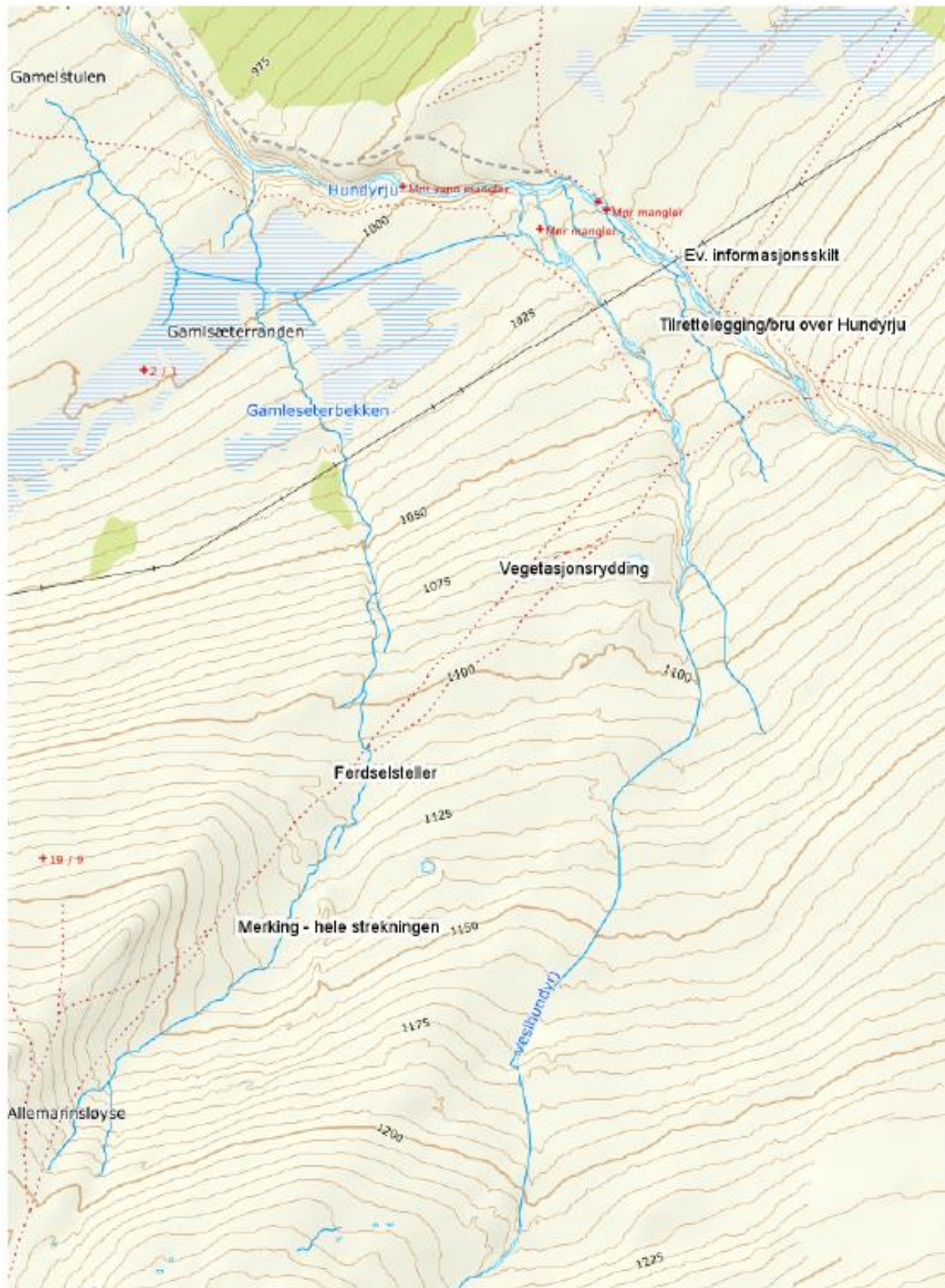


Senterposisjon: 198099.63, 6894992.99
Koordinatsystem: EPSG:25833
Utskriftsdato: 12.12.2021

0 200 400 600 800m



Strekningen Hardbakken-Hundyrju med skjøtselstiltak markert

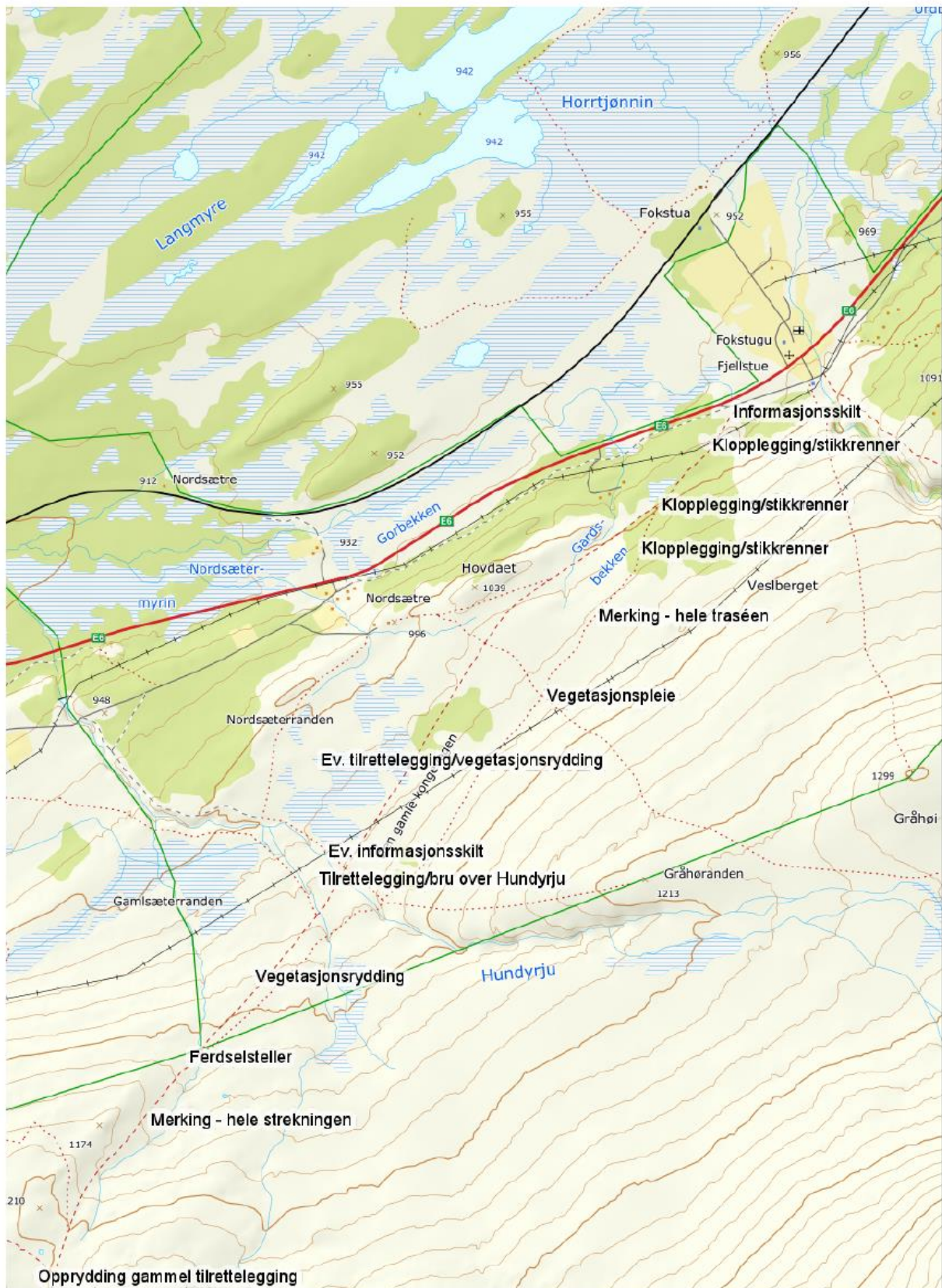


Senterposisjon: 199295.48, 6896505.02
Koordinatsystem: EPSG:25833
Utskriftsdato: 13.12.2021

0 100 200 300 400m

 Kartverket

Strekningen Hundyrju – Fokstugu med skjøtselstiltak markert



Senterposisjon: 200485.31, 6898392.33
Koordinatsystem: EPSG:25833
Utskriftsdato: 13.12.2021

0 200 400 600 800m

