



Arkivsaksnummer: 2021/810-46

Saksbehandler: Trond Stensby

Dato: 24.03.2022

Utvalg	Utvalgssak	Møtedato
Rondane-Dovre nasjonalparkstyre	23/2022	08.04.2022

Dovre NP - Skjøtselsplan for Kongevegen mellom Åteigen og Fokstugu - sluttbehandling

Innstilling fra forvalter

Med hjemmel i naturmangfoldoven § 47, jf. verneforskriften for Dovre nasjonalpark § 5, og vedtektene for Rondane-Dovre nasjonalparkstyre pkt. 8.2 blir forslag til *Skjøtselsplan for Kongevegen mellom Åteigen og Fokstugu* godkjent med følgende endringer:

- En kort omtale av villreinens internasjonale verdi tas inn i skjøtselsplanen:

«Norge har forpliktelser til å ivareta villrein gjennom internasjonale konvensjoner (Bern-konvensjonen, konvensjonen om biologisk mangfold) og plasseringen av villrein både på den internasjonale og nasjonale «rødlista» over trua arter.»

- Det foreslås å ta inn følgende avsnitt under kapittel Friluftsliv», s. 10:

«Både lokale og nasjonale friluftslivsinteresser er knyttet til vandringer langs Pilegrimsleden mellom Oslo og Trondheim og Kongevegen over Dovrefjell.»

«Pilegrimsleden» kan tas ut av overskriften øverst på s. 12. Nasjonalparkforvalteren mener ellers at teksten i avsnittet er dekkende for dagens situasjon.

Foto-by-line på s 39, tas inn: «Hans Jacob Dahl»

- Under kap. 3.1 foreslås tatt inn nytt avsnitt:

«Kommunen

Kommunen har et ansvar for å ivareta kulturminneverdiene i sin planlegging og saksbehandling etter bl.a. plan- og bygningslovens bestemmelser.»

Informasjonsskilt ved Bønnealteret føres opp i kartene over tiltak på strekningene Ståån/Bønnealteret og Bønnealteret/Hardbakken.

--- slutt på innstilling ---

Saksprotokoll i Rondane-Dovre nasjonalparkstyre - 08.04.2022

Behandling

Sekretariatet orienterte:

Dovre kommune hadde utsatt uttalefrist til 06.04.22, og har kommet med slik uttalelse:
"Vedtaket i Plan-, nærings- og utviklingsutvalet 05.04.2022 er som følger:

1. *Dovre kommune stiller seg positiv til forslaget til skjøtselsplan for Kongevegen mellom Åteigen og Fokstugu og meiner det er lagt fram eit godt gjennomarbeidd planforslag.*
2. *Skjøtselsplanen er godt i samsvar med mål og utviklingsstrategiar kommune har sett seg knytt til arealforvaltning, friluftsliv, kulturminneforvaltning og næringsutvikling.*
3. *I skjøtselsplanen kan ein med fordel i enda større grad tydeleggjere at det automatisk freda pilegrimsfaret frå middelalderen ligg som del av Den Gamle Kongevegen og dagens Pilegrimsled, og da særleg i forslag til tiltak."*

Votering:

Enstemmig vedtatt som innstillingen.

Vedtak

Med hjemmel i naturmangfoldoven § 47, jf. verneforskriften for Dovre nasjonalpark § 5, og vedtektene for Rondane-Dovre nasjonalparkstyre pkt. 8.2 blir forslag til Skjøtselsplan for Kongevegen mellom Åteigen og Fokstugu godkjent med følgende endringer:

- En kort omtale av villreinens internasjonale verdi tas inn skjøtselsplanen:
«Norge har forpliktelser til å ivareta villrein gjennom internasjonale konvensjoner (Bernkonvensjonen, konvensjonen om biologisk mangfold) og plasseringen av villrein både på den internasjonale og nasjonale «rødlista» over trua arter.»
- Det foreslås å ta inn følgende avsnitt under kapittel Friluftsliv», s. 10:
«Både lokale og nasjonale friluftslivsinteresser er knyttet til vandringer langs Pilegrimsleden mellom Oslo og Trondheim og Kongevegen over Dovrefjell.»
«Pilegrimsleden» kan tas ut av overskriften øverst på s. 12. Nasjonalparkforvalteren mener ellers at teksten i avsnittet er dekkende for dagens situasjon.
Foto-by-line på s 39, tas inn: «Hans Jacob Dahl»
- Under kap. 3.1 foreslås tatt inn nytt avsnitt:
«Kommunen
Kommunen har et ansvar for å ivareta kulturminneverdiene i sin planlegging og saksbehandling etter bl.a. plan- og bygningslovens bestemmelser.»
Informasjonsskilt ved Bønnealteret føres opp i kartene over tiltak på strekningene Ståkan/Bønnealteret og Bønnealteret/Hardbakken.

Dokumenter i saken

Vedlegg:

- 1 Særutskrift Dovre NP - Skjøtselsplan for Kongevegen mellom Åteigen og Fokstugu - høring
- 2 220121 forslag Skjøtselsplan for Kongevegen mellom Åteigen og Fokstugu

Saksopplysninger

AU Rondane-Dovre nasjonalparkstyre gjorde i møte 02.02.22, sak 1/2022 slik vedtak:

«Med hjemmel i naturmangfoldoven § 47, jf. verneforskriften for Dovre nasjonalpark § 5, og vedtektene for Rondane-Dovre nasjonalparkstyre pkt. 8.2 blir forslag til Skjøtselsplan for Kongevegen mellom Åteigen og Fokstugu lagt ut på høring i minst seks uker.

Sekretariatet for Rondane-Dovre nasjonalparkstyre vil også være teknisk tilrettelegger av høringen for forvaltningsmyndighetene med ansvar for strekningene utenfor Dovre nasjonalpark - Innlandet fylkeskommune og Dovrefjell nasjonalparkstyre.»

Av AU-saken går det ellers bl.a. fram:

Proessen har ellers blitt gjennomført som vist i tabell 1. Referater og andre viktige dokumenter er vedlagt saken.

Tabell 1. Oversikt over aktiviteter i planprosessen.

Dato	Aktivitet
09.03.21	Prosjektgruppe, oppstartsmøte.
23.03.21	Arbeidsgruppe, møte.
20.05.21	Orienteringsmøte, (Statsforvalteren, Villreinemnda for Rondane-Sønkleppen, Innlandet fylkeskommune, Kongevegprosjektet, Pilegrimssenter Dovrefjell, sekretariatet for Dovrefjell nasjonalparkstyre, sekretariatet for Rondane-Dovre nasjonalparkstyre.)
10.06.21	Arbeidsgruppe, møte.
16.06.21	Prosjektgruppe befaring, Fokstugu – Åteigen.
09.11.21	Arbeidsgruppe, møte.
13.01.22	Prosjektgruppe, møte

I prosessen har det vært fokus på hovedtemaene vist i punktlista nedenfor. Dette går fram av ulike møtereferat og innspill, og er også er beskrevet i forslaget til skjøtselsplan.

Hovedtema i planprosessen:

- Kulturminneverdier.
- Hensynet til villreinen.
- Grunneierinteressene.
- Ferdsel.
- Samhandling verneområdeforvaltning og kulturminneforvaltning.

I forbindelse med høringen har det kommet følgende uttalelser:

Statsforvalteren i Innlandet, 16.03.22
«Vi viser til oversendelse 03.02.2022. Skjøtselsplanen Rondane-Dovre nasjonalparkstyre har på vegne av flere myndigheter sendt «Skjøtselsplan for Kongevegen mellom Åteigen og Fokstugu» på høring. Strekingen dels ligger utenfor verneområder, i Dovre nasjonalpark og i Fokstugu landskapsvernområde (LVO). Innlandet fylkeskommune er kulturminne-myndighet for Kongevegen, Dovrefjell nasjonalparkstyre er forvaltningsmyndighet for Fokstugu LVO og Rondane-Dovre nasjonalparkstyre for Dovre nasjonalpark. Formålet med skjøtselsplanen er å:

- Sikre en helhetlig ivaretagelse av Kongevegen med det historiske vegmiljøet mellom Åteigen og Fokstugu.
- Sikre at villreinens leveområde og andre verneformål i Dovre nasjonalpark og Fokstugu landskapsvernområde blir ivaretatt i skjøtsel og vedlikehold av kulturminnet.
- Være et førende dokument for skjøtsel og ivaretagelse av strekningen.
- Skjøtelsplanen er ikke ment å være en plan for økt ferdsel, men en plan for å vedlikeholde og sikre kulturminner av nasjonal verdi.
- Det er i planen foreslått å gjennomføre en rekke tiltak:
- Eksisterende informasjon/skilting på vegens høyeste punkt, Hardbakken, erstattes med et skilt i kne-/hoftehøyde med informasjon om kulturminnet Allmannrøysa
- Kongevegen merkes med skifersteiner med blå kongekrone og retningsskilt. Skiferheller settes på bakkenivå.
- Ferdsestasjoner med to automatiske ferdselstellere skal videreføres for å følge utviklingen i ferdsel.
- Tilrettelegging/bru/klopplegging på strekningen Hundyrju-Fokstugu
- Stikkrenner (hovedprinsipp er tørrmuret kiste med lokkstein) og drenering
- Vegetasjonspleie: Rydding av skog
- Retningsskilt ved Åteigen, Fokstugu og Hundyrju
- Informasjonsskilt ved Åteigen, Fokstugu og evt. Hundyrju (med oppfordring om at det ikke skal sykles på strekningen)

Statsforvalterens vurderinger

Det er positivt at flere institusjoner på tvers av fagfelt og myndighetsområde har samlet seg om en felles plan. Denne strekningen av Kongevegen har stor kulturhistorisk verdi samtidig som den går gjennom et viktig villreinområde. Det er derfor viktig å finne helhetsløsninger som balanserer ulike hensyn. I denne saken omfatter Statsforvalterens ansvar særlig villrein.

Utfordringene for villreinen i Rondane med fragmentering og reduksjon av levearealene som følge av ferdsel er velkjente og godt dokumenterte, se f.eks. -Strand, O. & Gundersen, V. 2019. Silhuett Rondane – Hvordan bevare villreinen. NINA Temahefte 74. Norsk institutt for naturforskning. Supplerer NINA Rapport 1013 med resultater også for perioden 2014-2019. - Brænd, E. og Sønsterud Myren. 2022. Kunnskapsgrunnlaget for delnorm 3 i Rondane. Norsk Villreinsenter.

<https://storymaps.arcgis.com/stories/d8273320f9144bbe9a3d70b3a4585422>

I skjøtelsplanen er villrein omtalt i et eget avsnitt. Vi savner her en omtale av villreinens internasjonale verneverdi, både gjennom de forpliktelser Norge har til å ivareta villrein gjennom internasjonale konvensjoner (Bern-konvensjonen og konvensjonen om biologisk mangfold) og innplasseringen av villrein både på den internasjonale og nasjonale «rødlista» over trua arter.

Klassifiseringen av nasjonale villreinområder etter Kvalitetsnormen for villrein, som vil si noe om tilstanden i villreinområdene, er planlagt framlagt i løpet av våren. Det kan komme signaler fra dette arbeidet som bør integreres i skjøtelsplanen. Det kan derfor vurderes om det er hensiktsmessig å avvente endelig godkjenning av skjøtelsplanen til denne klassifiseringen er framlagt.

I besøksstrategien for Dovre nasjonalpark vises det til at «Ferdsele langs Kongevegen/Pilegrimsleden er over de terskelverdier som angis for å gi negativ påvirkning på villreinens kryssninger av et bestemt stiselement og arealunnavvikelse.....En har ikke virkningsfulle avbøtende tiltak for å avgrense ferdselen». I kunnskapsgrunnlaget for Kvalitetsnormen for villrein sies det at en potensiell utfordring for denne strekningen av Kongevegen er økt ferdsel av gående og syklende som kan føre til ytterligere arealunnavvikelse.

For villreinen er det derfor svært viktig at ferdselen ikke øker på den strekningen av Kongevegen som skjøtelsesplanen omfatter.

I Dovre og Rondane nasjonalparker er det åpnet for sykling bare i begrenset omfang; På tre eksisterende veger, samt at det i de organiserte sonene ved Høvringen og Dombås (inkludert Kongevegen) kan sykles på merkede stier (jfr. avsnitt 4.5.2 i forvaltningsplanen). Ved revisjon av forvaltningsplanen bør det derfor vurderes om sykling ikke lenger skal være tillatt heller på den delen av Kongevegen som ligger i Dovre nasjonalpark.

Videre bør tilrettelegging og skjøtselstiltak som fører til at det blir enklere å ferdes, særlig sykle, langs Kongevegen, unngås dersom de ikke er strengt nødvendige av kulturminnehensyn. Det er ikke ønskelig med ferdsel langs flere parallelle traséer, fordi dette vil kunne skape en ekstra barriere for villreinens arealbruk. Merking og tilrettelegging i form av f.eks. kavling bør derfor skje bare langs en hovedtrasé.

Skilting bør utenom Allemannsrøysa begrenses til de skogkledte områdene der de ikke skaper en silhuettvirkning som kan skremme villreinen. Ved Allemannsrøysa skaper røysa allerede i seg sjøl en slik silhuettvirkning, slik at et skilt i hofte-/knehøyde her vil ha minimale konsekvenser.

SNO har etter hvert bred erfaring med å bedre ferdselsmulighetene i myr/våte partier og stivedlikehold generelt. Denne kompetansen må brukes inn også ved skjøtsel av Kongevegen, og SNO bør også ha oppsyn med arbeidet for å sikre ivaretagelse av naturverdiene.

Vi forutsetter at tiltak som innebærer permanente fysiske innretninger, som bruer, skilting, klipping og kavling, omsøkes vernemyndigheten på vanlig måte før gjennomføring. Det samme gjelder skjøtselstiltak som ikke er initiert av vernemyndigheten selv.»

Kommentar:

En kort omtale av villreinens internasjonale verdi tas inn i skjøtelsesplanen:

«Norge har forpliktelser til å ivareta villrein gjennom internasjonale konvensjoner (Bernkonvensjonen, konvensjonen om biologisk mangfold) og plasseringen av villrein både på den internasjonale og nasjonale «rødlista» over trua arter.»

Det er etter vår mening ikke hensiktsmessig å avvente endelig godkjenning av skjøtelsesplanen til klassifiseringen kvalitetsnormen for villrein er framlagt. Dette arbeidet skal følges opp av Klima- og miljødepartementet.

Etter nasjonalparkforvalteren si vurdering vil vedlikehold av kulturminnene ikke påvirke villreinens leveområde i nevneverdig grad.

Tilrettelegging for ferdsel er ikke et mål eller tema i skjøtelsesplanen. Skjøtelsesplanen legger opp til fortsatt overvåking av ferdselen langs Kongevegen. Sekretariatet for Rondane-Dovre nasjonalparkstyret vil sette fokus på sykling langs Kongevegen i arbeidet med rullering av forvaltningsplanen for de store verneområdene i Rondane.

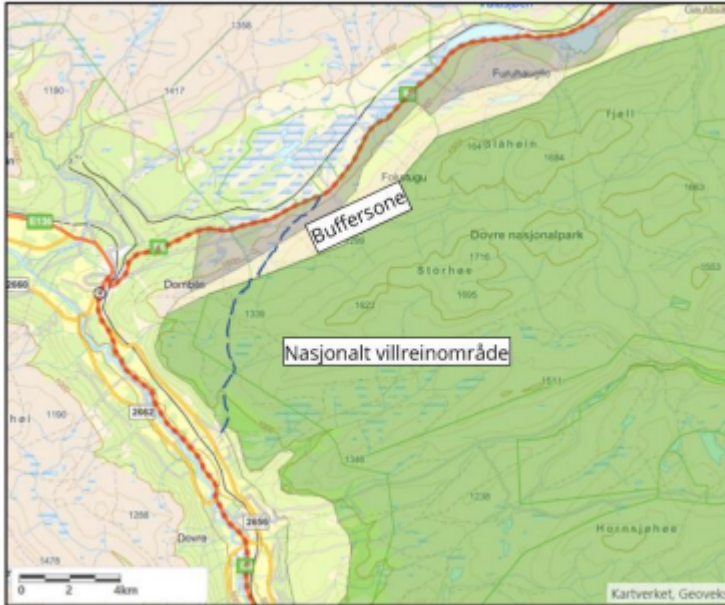
Skjøtelsesplanen legger opp til en nøktern form for skilting langs Kongevegen mellom Åteigen og Fokstugu. Det vil være en informasjonstavle i hver ende, og ellers et fåtall lavtstående informasjonsskilt. I nasjonalparken er det planlagt et lavtstående skilt ved Allmannrøysa.

Sekretariatet for Rondane-Dovre nasjonalparkstyret har etablert gode rutiner for planleggingsmøter med lokalt SNO. I tillegg har Innlandet fylkeskommune tilsvarende møter for kulturminnerlaget.

Villreinnemnda for Rondane og Sølknletten, mars 2022

Rondane-Dovre nasjonalparkstyre har på vegne av flere myndigheter sendt «Skjøtselsplan for Kongevegen mellom Åteigen og Fokstugu» på høring. Strekningen dels ligger utenfor verneområder, i Dovre nasjonalpark og i Fokstugu landskapsvernområde (LVO). Innlandet fylkeskommune er kulturminne-myndighet for Kongevegen, Dovrefjell nasjonalparkstyre er forvaltningsmyndighet for Fokstugu LVO og Rondane-Dovre nasjonalparkstyre for Dovre nasjonalpark. Dokumentet kan leses i sin helhet her:

https://www.nasjonalparkstyre.no/uploads/files_rondane_dovre/Skjotselsplaner/SkjotselsplanKongevegen/220202-forslag-Skjotselsplan-for-Kongevegen-mellom-Ateigen-og-Fokstugu.PDF SAKSOPPLYSNINGER Denne delen av Kongevegen ligger i sin helhet i Dovre kommune. En stor del av strekningen ligger i nasjonalt villreinområde i Regionalplanen for Rondane-Sølnkletten.



Figur 1. Den delen av Kongevegen som omfattes av skjøtselsplanen er merket med blå stipla linje

Formålet med skjøtselsplanen er å:

- Sikre en helhetlig ivaretagelse av Kongevegen med det historiske vegmiljøet mellom Åteigen og Fokstugu.
- Sikre at villreinens leveområde og andre verneformål i Dovre nasjonalpark og Fokstugu landskapsvernområde blir ivaretatt i skjøtsel og vedlikehold av kulturminnet.
- Være et førende dokument for skjøtsel og ivaretagelse av strekningen. Skjøtselsplanen er ikke ment å være en plan for økt ferdsel, men en plan for å vedlikeholde og sikre kulturminner av nasjonal verdi. Det er foreslått ulike tiltak langs Kongevegen (se full oversikt side 42 i tiltaksplanen), samt kart side 48-52.



Eksisterende informasjon/skilting på vegens høyeste punkt, Hardbakken, erstattes med et skilt i kne- /hoftehøyde med informasjon om kulturminnet Allmannrøysa (bilde fra skjøtselsplanen)



Kongevegen merkes med skifersteiner med blå kongekrone og retningsskilt. Skiferheller settes på bakkenivå.

- Ferdsestellinger med to automatiske ferdsestellere skal videreføres for å følge utviklingen i ferdsel.
- Tilrettelegging/bru/klopplegging på strekningen Hundyrju-Fokstugu
- Stikkrenner (hovedprinsipp er tørmuret kiste med lokkstein) og drenering
- Vegetasjonspleie: Rydding av skog
- Retningsskilt ved Åteigen, Fokstugu og Hundyrju
- Informasjonsskilt ved Åteigen, Fokstugu og evt. Hundyrju (med oppfordring om at det ikke skal sykles på strekningen).

I skjøtselsplanen sies det ellers at det «kan være hensiktsmessig å sette opp skilt av type 2 der det er forsvarlig ut fra et naturfaglig ståsted.

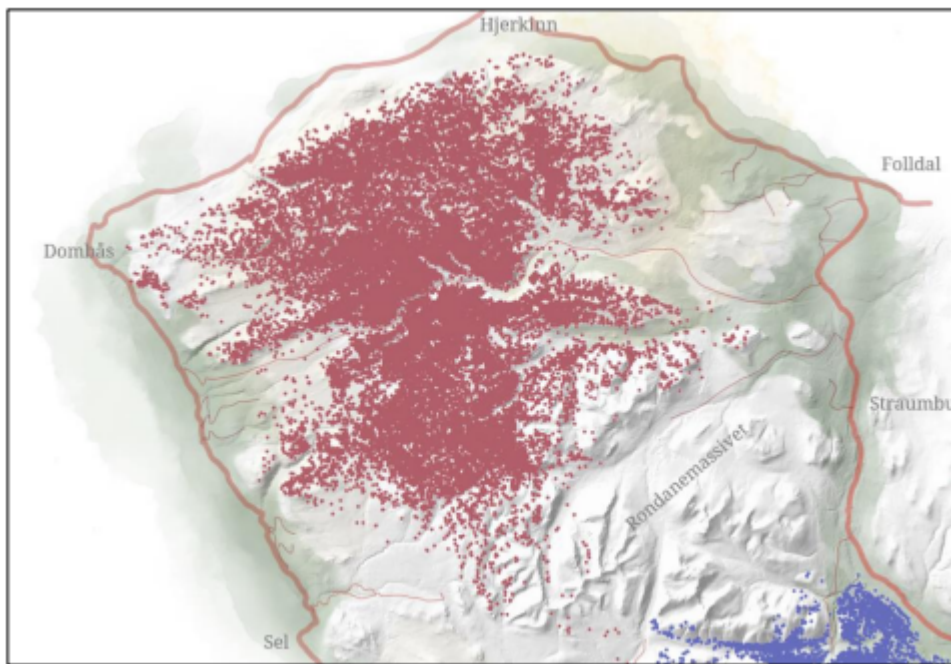


Informasjonsskilt type 1 (høytstående) og 2 (skråstilt) som skal informere om Kongevegen. Foto: Marit Johansson

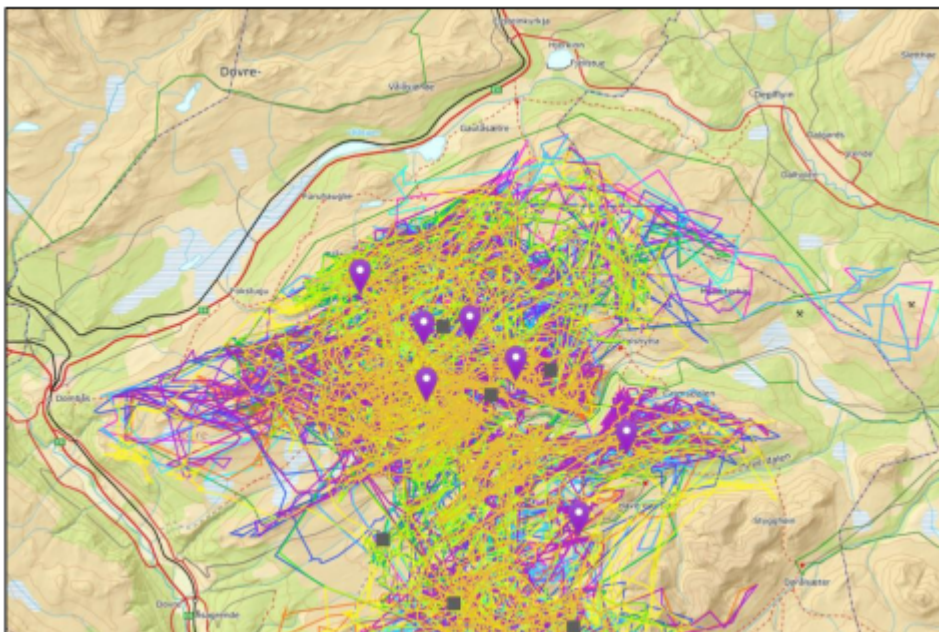
Figur 2. Utsnitt fra skjøtselsplanen

Villreinemnda har vært involvert i arbeidet med skjøtselsplanen gjennom representasjon i prosjektgruppa som ble nedsatt. Det har i tillegg vært etablert en mer operativ arbeidsgruppe der forvaltningsmyndighetene for strekningen har vært representert.

Villreinens arealbruk



Figur 3. GPS-merka simler mars 2009-april 2018 (Kilde: NINA)



Figur 4. GPS-merka simler Mars 2018-mars 2019 (Kilde: dyreposisjoner.no)

Kvalitetsnormen for villrein

Forskriften for kvalitetsnorm for villrein ble fastsatt i juni 2020. «Formålet med kvalitetsnormen er å bidra til at villrein, og de ulike villreinområdene, forvaltes på en slik måte at internasjonale forpliktelser overholdes, og at nasjonale målsettinger om ivaretagelse av levedyktige bestander innenfor sine naturlige utbredelsesområder nås» <https://lovdata.no/dokument/LTI/forskrift/2020-06-23-1298>.

Hvert fjerde år skal tas en gjennomgang av tilstanden i de 24 villreinområdene i Norge. Tre forhold skal vurderes; 1) Bestandsforhold, 2) Lavbeiter og 3) Leveområde og menneskelig påvirkning. Dersom klassifiseringen etter kvalitetsnormen viser at kvaliteten for et villreinområde er dårlig, skal det vurderes om det skal lages en plan for hvordan kvaliteten kan bedres.

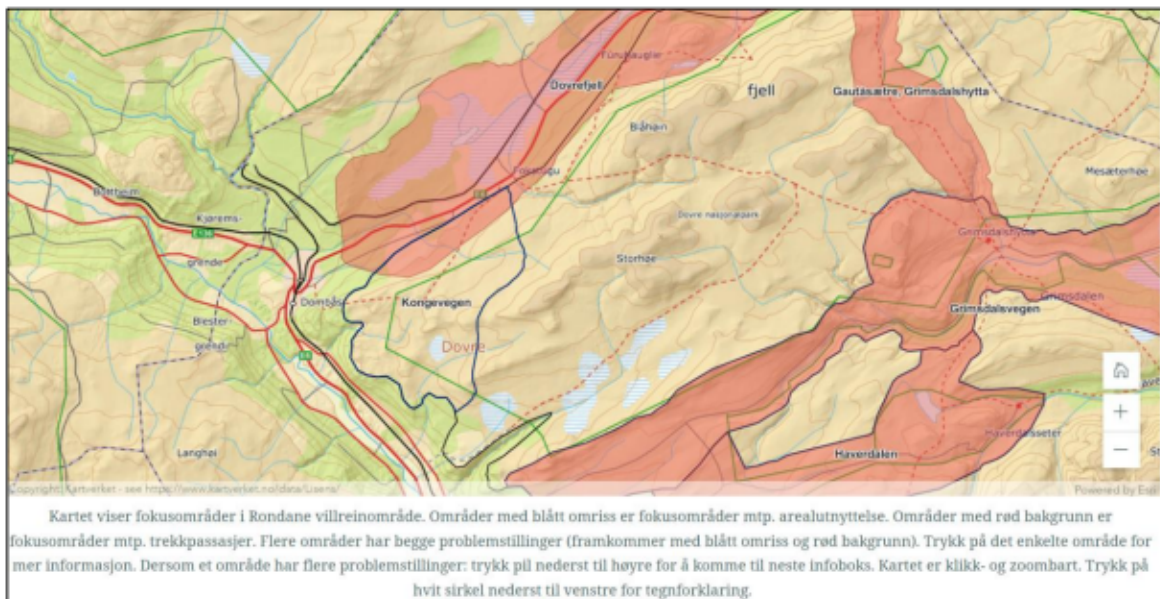
For de nasjonale villreinområdene, inkludert Reinheimen-Breheimen, Snøhetta og Rondane, er det varslet at klassifiseringen av områdene skal framlegges før sommeren. Dersom områdene kommer ut som røde (trafikklysklassifisering) skal det vurderes om det skal gjennomføres en påvirkningsanalyse og utarbeides en tiltaksplan for villreinbestanden/villreinens leveområder.

Funksjonsområdene i Rondane villreinområde ble sist kartlagt i 2008, som grunnlag for ny regional plan (NINA rapport 339). Gjennom arbeidet med kvalitetsnormen er dette kunnskapsgrunnlaget oppdatert, se:

<https://storymaps.arcgis.com/stories/d8273320f9144bbe9a3d70b3a4585422> I dette arbeidet har en også kartlagt såkalte fokusområder: «Fokusområder omfatter områder hvor det er, eller man mistenker at det kan bli, utfordringer for villreinen som skyldes arealinngrep og menneskelig aktivitet».

Kongevegen er utpekt som et slikt fokusområde (figur 2), med følgende beskrivelse: «Kongevegen ligger i et lavtliggende område som blir tidlig bart. Den største utfordringen er derfor knyttet til kalvings-, oppvekst- og sommerperioden. Det var tidligere et viktig vårbeite mellom Fortinnakollen, Gråhøranden mot elva Hundyrju og videre sørover mot Hjøllådalen og Einbuggdalen.

Det er satt i gang et prosjekt for å utbedre stien. En potensiell utfordring i den sammenheng er økt ferdsel av gående og syklende som kan føre til ytterligere arealunntvikelse».



Figur 5. Utsnitt fra Kunnskapsgrunnlaget for delnorm 3 i Rondane

<https://storymaps.arcgis.com/stories/d8273320f9144bbe9a3d70b3a4585422>

Utvidet vern av Dovre nasjonalpark?

I 2018 satte nasjonale miljømyndigheter i gang med en prosess for å identifisere områder som kunne være aktuelle for vern. Prosessen har omfattet både nye områder og utvidelser av eksisterende områder. Det har vært en siliingsprosess der kommunene også har vært involvert. I november 2021 sendte Miljødirektoratet oppdragsbrev til landets statsforvaltere om å avklare aksept for verneprosesser med kommunen. Ett av områdene som er aktuelle er utvidelse av Dovre nasjonalpark vestover. Dette begrunnes med sikring av villreinens leveområder. En prosess for avklaring av om verneprosess skal igangsettes eller ei, har startet.

Uavhengig av om det blir et utvidet vern eller ikke av Dovre nasjonalpark, er dette nok et signal om verdien av områdene for villreinen i Rondane.

VURDERING

Utfordringene for villreinen i Rondane er velkjente, med fragmentering og reduksjon av villreinens leveområder. Dette skyldes i hovedsak ferdsel.

I besøksstrategien for Dovre nasjonalpark vises det til at «Ferdsele langs Kongevegen/Pilegrimsleden er over de terskelverdier som angis for å gi negativ påvirkning på villreinens kryssinger av et bestemt stiselement og arealunnavvikelse.....En har ikke virkningsfulle avbøtende tiltak for å avgrense ferdselen». I kunnskapsgrunnlaget for Kvalitetsnormen for villrein sies det at en potensiell utfordring for denne strekningen av Kongevegen er økt ferdsele av gående og syklende som kan føre til ytterligere arealunnavvikelse.

For villreinen er det med andre ord helt sentralt at ferdselen ikke øker på den strekningen som skjøtelsesplanen omfatter. Kongevegprosjektet ønsker å tilrettelegge Kongevegen primært for gående, ikke syklist. I skjøtelsesplanen er det ikke foreslått tiltak for å utbedre toppdekket på Kongevegen, utover dreneringstiltak/klopping på noen punkter. «På strekningen Åteigen-Fokstugu vil prosjekt Kongevegen og Pilegrimsleden anmode om at det ikke sykles, og det vil bli informert om dette gjennom våre informasjonskanaler og på informasjonsskilt ved Åteigen og Fokstugu». I tillegg skal driften av ferdselestellerne videreføres, slik at en kan følge utviklingen i ferdsele på Kongevegen.

Det er positivt at slike tiltak gjennomføres, men både fysiske tilretteleggingstiltak og informasjon/markedsføring vil kunne bidra til økt ferdsele på strekningen. Det er derfor helt sentralt at de tilretteleggingstiltakene som gjennomføres ikke fører til bedre forhold for sykling. Sykling har økt i popularitet de siste årene, og «Tour de Dovre» gjennom Grimsdalen har blitt et populært reiselivstilbud, der det også har kommet inn ikke-lokale tilbydere. En rundtur fra Dombås via eksisterende sykkelsti til Fokstugu, over Kongevegen til Dovre og med retur til Dombås, har potensiale til å bli nok et attraktivt sykkeltilbud i området.

Med sosiale medier har forvaltningen svært begrensede muligheter til å styre informasjonsstrømmen. Det er derfor tvilsomt om de foreslåtte informasjonstiltakene er tilstrekkelige for å hindre økt bruk av Kongevegen til sykling. En to km lang strekning av Kongevegen, fra nord og opp til høyeste punkt på Kongevegen, ligger f.eks. allerede inne på treningsappen «Strava» som et segment det konkurreres på.

<https://www.strava.com/segments/21356519>

I Dovre og Rondane nasjonalparker er det åpnet for sykling på tre eksisterende veger, samt at det i organisert sonene ved Høvringen og Dombås (inkludert Kongevegen) kan sykles på merkede stier (jfr. avsnitt 4.5.2 i forvaltningsplanen). Ved revisjon av forvaltningsplanen, som er igangsatt, bør det vurderes om sykling ikke lenger skal være tillatt heller på den delen av Kongevegen som ligger i Dovre nasjonalpark.

Det er ikke ønskelig med ferdsele langs flere parallelle traséer. Dette vil skape ekstra barrierer for villreinens arealbruk. Merking bør derfor skje bare for en hovedtrasé.

SNO har etter hvert bred erfaring med å bedre ferdselemulighetene i myr/våte partier og stivedlikehold generelt. Denne kompetansen må brukes inn også ved skjøtsel av Kongevegen, og SNO bør også ha oppsyn med arbeidet for å sikre ivaretagelse av naturverdiene.

FORSLAG TIL VEDTAK

Villreinen i Rondane har internasjonal verneverdi, og Norge har gjennom Bern-konvensjonen og konvensjonen om biologisk mangfold et særlig ansvar for å ivareta villreinen. Miljødirektoratet vil i løpet av våren 2022 presentere den første klassifiseringen som er gjennomført av de 10 nasjonale villreinområdene, inkludert Rondane

villreinområde. Ut fra det oppdaterte kunnskapsgrunnlaget som nå foreligger, ser villreinnemnda det som svært sannsynlig at Rondane villreinområde Nord blir klassifisert som «rødt» pga. sterk menneskelig påvirkning av villreinens leveområder de siste 50 årene.

Dersom villreinområder blir klassifisert som røde (trafikklysklassifisering) skal det vurderes om det skal gjennomføres en påvirkningsanalyse og utarbeides en tiltaksplan for villreinbestanden/villreinens leveområder. Det kan derfor komme signaler i dette klassifiseringsarbeidet som bør tas inn i skjøtselsplanen. Selv om skjøtselsplanen for Kongevegen mellom Åteigen og Fokstugu kun foreslår begrensede tiltak, bør det likevel vurderes om endelig godkjenning av skjøtselsplanen bør avvente klassifiseringen etter Kvalitetsnormen, siden denne er varslet å komme før sommeren.

For villreinen er det helt sentralt at ferdselen ikke øker på den strekningen som skjøtselsplanen omfatter. Tilrettelegging og skjøtselstiltak som fører til at det blir enklere å ferdes, særlig sykle, langs Kongevegen, må derfor unngås dersom de ikke er strengt nødvendige av kulturminnehensyn:

- Det er ikke ønskelig med ferdsel langs flere parallelle traséer. Dette vil kunne skape en ekstra barriere for villreinens arealbruk. Merking bør derfor skje bare for en hovedtrasé, og også kavling bør unngås på andre traséer.
- Skilt av type 1 og 2 bør ikke settes opp i snaufjellsområder fordi silhuettvirkningen kan skremme villreinen.
- SNO bør ha oppsyn med arbeidet langs Kongevegen for å sikre ivaretagelse av naturverdiene.

Ved revisjon av forvaltningsplanen, som er igangsatt, bør det vurderes om sykling ikke lenger skal være tillatt på den delen av Kongevegen som ligger i Dovre nasjonalpark.

Villreinnemnda forutsetter at tiltak som innebærer permanente fysiske innretninger, som bruer, skilting, klopping og kavling, omsøkes vernemyndigheten på vanlig måte før gjennomføring. Det samme gjelder skjøtselstiltak som ikke er initiert av vernemyndigheten selv.

Litteraturlista bør suppleres med de viktigste villreinreferansene, og figur s. 8 bør byttes ut med en mer oppdatert figur (se vedlegg).

STYRETS BEHANDLING

Når traséen blir opprustet med nye bruer mm vil den bli brukt som sykkel- og gangsti for kortere turer. Når traséen blir mye omtalt i media er dette negativ markedsføring for villreinen, som har et viktig beiteområde ned mot dalen. Forslaget til vedtak ble støtta.

VEDTAK

Villreinen i Rondane har internasjonal verneverdi, og Norge har gjennom Bern-konvensjonen og konvensjonen om biologisk mangfold et særlig ansvar for å ivareta villreinen. Miljødirektoratet vil i løpet av våren 2022 presentere den første klassifiseringen som er gjennomført av de 10 nasjonale villreinområdene, inkludert Rondane villreinområde. Ut fra det oppdaterte kunnskapsgrunnlaget som nå foreligger, ser villreinnemnda det som svært sannsynlig at Rondane villreinområde Nord blir klassifisert som «rødt» pga. sterk menneskelig påvirkning av villreinens leveområder de siste 50 årene.

Dersom villreinområder blir klassifisert som røde (trafikklysklassifisering) skal det vurderes om det skal gjennomføres en påvirkningsanalyse og utarbeides en tiltaksplan for villreinbestanden/villreinens leveområder. Det kan derfor komme signaler i dette klassifiseringsarbeidet som bør tas inn i skjøtselsplanen. Selv om skjøtselsplanen for Kongevegen mellom Åteigen og Fokstugu kun foreslår begrensede tiltak, bør det likevel vurderes om endelig godkjenning av skjøtselsplanen bør avvente klassifiseringen etter Kvalitetsnormen, siden denne er varslet å komme før sommeren. For villreinen er det helt sentralt at ferdselen ikke øker på den strekningen som skjøtselsplanen omfatter.

Tilrettelegging og skjøtselstiltak som fører til at det blir enklere å ferdes, særlig sykle, langs Kongevegen, må derfor unngås dersom de ikke er strengt nødvendige av kulturminnehensyn:

- Det er ikke ønskelig med ferdsel langs flere parallelle traséer. Dette vil kunne skape en ekstra barriere for villreinens arealbruk. Merking bør derfor skje bare for en hovedtrasé, og også kavling bør unngås på andre traséer.
- Skilt av type 1 og 2 bør ikke settes opp i snaufjellsområder fordi silhuettvirkningen kan skremme villreinen.
- SNO bør ha oppsyn med arbeidet langs Kongevegen for å sikre ivaretagelse av naturverdiene.

Ved revisjon av forvaltningsplanen, som er igangsatt, bør det vurderes om sykling ikke lenger skal være tillatt på den delen av Kongevegen som ligger i Dovre nasjonalpark.

Villreinemnda forutsetter at tiltak som innebærer permanente fysiske innretninger, som bruer, skilting, klopping og kavling, omsøkes vernemyndigheten på vanlig måte før gjennomføring. Det samme gjelder skjøtselstiltak som ikke er initiert av vernemyndigheten selv.

Litteraturlista bør suppleres med de viktigste villreinreferansene, og figur s. 8 bør byttes ut med en mer oppdatert figur (se vedlegg)

Kommentar:

En kort omtale av villreinens internasjonale verdi tas inn i skjøtelsesplanen:

«Norge har forpliktelser til å ivareta villrein gjennom internasjonale konvensjoner (Bernkonvensjonen, konvensjonen om biologisk mangfold) og plasseringen av villrein både på den internasjonale og nasjonale «rødlista» over trua arter.»

Det er etter vår mening ikke hensiktsmessig å avvente endelig godkjenning av skjøtelsesplanen til klassifiseringen kvalitetsnormen for villrein er framlagt. Dette arbeidet skal følges opp av Klima- og miljødepartementet.

Etter nasjonalparkforvalteren si vurdering vil vedlikehold av kulturminnene ikke påvirke villreinens leveområde i nevneverdig grad.

Tilrettelegging for ferdsel er ikke et mål eller tema i skjøtelsesplanen. Skjøtelsesplanen legger opp til fortsatt overvåking av ferdselen langs Kongevegen. Sekretariatet for Rondane-Dovre nasjonalparkstyret vil sette fokus på sykling langs Kongevegen i arbeidet med rullering av forvaltningsplanen for de store verneområdene i Rondane.

Skjøtelsesplanen legger opp til en nøktern form for skilting langs Kongevegen mellom Åteigen og Fokstugu. Det vil være en informasjonstavle i hver ende, og ellers et fåtall lavtstående informasjonsskilt. I nasjonalparken er det planlagt et lavtstående skilt ved Allamnnrøysa.

Sekretariatet for Rondane-Dovre nasjonalparkstyret har etablert gode rutiner for planleggingsmøter med lokalt SNO. I tillegg har Innlandet fylkeskommune tilsvarende møter for kulturmiljøfaget.

Rondane nord villreinutvalg, 17.03.22

Rondane Nord villreinutvalg har mottatt utkast til skjøtelsesplan for parsell av Kongevegen i Dovre kommune til uttale. Villreinutvalget har vært representert i prosjektgruppe under arbeidet. Rondane Nord villreinutvalg representerer rettighetshaverne i villreinområdet. Selv om fokusområdet for skjøtelsesplanen berører en liten del av villreinområdet og relativt få rettighetshavere har alle tiltak innenfor villreinens leveområde betydning for samtlige rettighetshavere. Tiltak kan derfor ikke vurderes ut fra sin lokale og direkte påvirkning

isolert, men i et større bilde der utfordringene for villrein som følge av menneskelig aktivitet og tilrettelegging i et totalbilde for hele Rondane Nord

Grunnleggende vil villreinutvalget gi støtte til og peke på de momenter som er tatt opp særskilt i uttale fra Villreinnemnda for Rondane og Sønkleppen. Videre vil vi utype noen tema/områder.

Områdets verdi for villrein Villreinen i Rondane nord bruker et areal som er i markert ubalanse i forholdet mellom vinter- og sommerbeiter. Villreinen er både fysiologisk og helsemessig tilpasset å vandre mellom sommer- og vinterbeite. Dette behovet er ikke tilfredsstillende ivaretatt med de ferdselshindringer menneskelig aktivitet har lagt på villreinbestandene i regionen. Særlig er tilgang til gode vår- og sommerbeiter så vidt liten at stammenivået må holdes under tålegrense for vinterbeitet. Planområdet er ett av få meget godt egnet vår- og sommerbeiter i Rondane Nord, og således av stor verdi.

Grad av forstyrning Villreinutvalget forvalter en art med stor kulturverdi, både direkte og som en del av den lokale identiteten til befolkningen. Med det utgangspunktet har villreinutvalget forståelse for kulturminner og ivaretagelse av dette. Hva gjelder Kongevegen er det da ikke installasjonen og opprustningen/restaureringen av selve anlegget som er utfordrende, men den økte ferdsel og forstyrning man må forvente vil bli et resultat av tiltaket. Det er etter villreinutvalgets syn og erfaring direkte naivt å forutsette at ikke et slikt tiltak og oppgradering samt omtale og beskrivelse vil medføre økt ferdsel. Særlig i en tid hvor fokuset på reiseliv, turisme og tilrettelagte traseer både for gange og sykling etableres av enhver via sosiale medier. Traseen for Kongevegen gjør brukere av denne meget eksponert i de viktigste beiteområdene for villrein og må forventes å være gangbar/syklebar tidlig i sesongen, nettopp når tilgang til disse beiteene er som viktigst.

Forholdet til kvalitetsnormen for villrein Vi står straks overfor en bekjentgjøring av hvordan kvalitetsnormen for villrein vil slå ut for Rondanes del. Villreinutvalget forutsetter at denne legges til grunn ved all offentlig planbehandling i villreinområdet. Dersom Rondane Nord kommer ut med «rødt lys» på området arealunnavvikelse/arealbruk/forstyrning må dette få konsekvenser for tiltak som kan innebære en tilrettelegging som medfører økt ferdsel.

Mangel på kompensierende tiltak og fravær av ansvarsplassering Som tidligere nevnt kan villreinutvalget ha forståelse for bevaring av kulturverdier og opplevelser knyttet til at disse ivaretas. Det kan imidlertid ikke fortsette slik vi har sett i mange år at ulike svært velmente og for så vidt positive tiltak iverksettes av så vel private som offentlige aktører uten noen form for ansvarsplassering for oppfølging av eventuelle negative konsekvenser. Nasjonalparkstyret må i sin behandling av skjøtselsplanen forutsette og legge til grunn at tiltakseier legger frem konkrete planer for oppfølging, informasjon til besøkende og eventuell kontroll med ferdsel. Å begrense dette til passive informasjonsplakater som møter motiverte besøkende som har søkt og funnet informasjon på forhånd vet vi erfaringsmessig har liten effekt. Vi vet at direkte kontakt med og informasjon til besøkende har positiv effekt. Villreinutvalget forutsetter at det etterspørres en plan og finansiering av oppfølging av skjøtselsplanen også for å unngå økt ferdsel i et av de mer sårbare områdene. Eksempelvis kunne man ivareta både formålet om å spre kjennskap til kulturverdier med ønsket om vekst i reiselivsnæringen lokalt og regionalt ved å tilrettelegge for besøks- eller informasjonssenter utenfor de sårbare områdene. Det vil bidra til å gjøre attraksjonen egnet for vekst i antall besøkende fremfor et allerede hardt presset leveområde for villrein. Samtidig vil man kunne ivareta de fysiske og kulturrike elementene etter et annet og ikke aktivitetsøkende program.

Kommentar:

Etter nasjonalparkforvalteren si vurdering vil vedlikehold av kulturminnene ikke påvirke villreinens leveområde i nevneverdig grad.

Tilrettelegging for ferdsel er ikke et mål eller tema i skjøtselsplanen. Skjøtselsplanen legger opp til fortsatt overvåking av ferdselen langs Kongevegen. Sekretariatet for

Rondane-Dovre nasjonalparkstyret vil sette fokus på sykling langs Kongevegen i arbeidet med rullering av forvaltningsplanen for de store verneområdene i Rondane.

Det er etter vår mening ikke hensiktsmessig å avvente endelig godkjenning av skjøtelsplanen til klassifiseringen kvalitetsnormen for villrein er framlagt. Dette arbeidet skal følges om av Klima- og miljødepartementet.

Nasjonalt pilegrimssenter / Pilegrimssenter Dovrefjell, 17.03.22

Pilegrimssenter Dovrefjell (PSD) og Nasjonalt pilegrimssenter (NPS) har behandlet forslaget til skjøtelsplan for Kongevegen mellom Åteigen og Fokstugu og vil gi følgende uttalelse:

Generell kommentar:

NPS og PSD er positive til at det utarbeides en skjøtelsplan for strekningen Åteigen til Fokstugu. Vi vurderer planen som positiv for Pilegrimsleden, både for vandrerne på leden og for leden som struktur, forutsatt at pilegrimsmerkingen og stolpene får stå. Generelt ønsker vi at tidsdybden på traseen får en noe større plass i beskrivelsene.

Planforslaget som er sendt ut på høring er en skjøtelsplan for Kongevegen, hvor vi i teksten blir gjort oppmerksom på at pilegrimsleden følger nøyaktig den samme traseen. Vi mener det må tas stilling til om planen kun skal omhandle skjøtsel av Kongevegen eller skal skjøtsel av Pilegrimsleden også inn i planen? Det som taler for at skjøtsel av Pilegrimsleden også bør inn i planen er at vi da vil få en bedre samordning av tiltak og på den måten spare tid og ressurser. Vi mener at dette spørsmålet er særlig viktig for Dovre kommune, som har ansvaret for skjøtelsen av Pilegrimsleden og som har et partsansvar i skjøtelsen av Kongevegen. Dersom en velger å gjøre dette til en skjøtelsplan både for Kongevegen og for Pilegrimsleden vil det få noen mindre implikasjoner for teksten som helhet, med unntak av de stedene hvor det beskrives konkrete tiltak. Dersom planen forblir en skjøtelsplan kun for Kongevegen bør det vurderes om det skal lages en egen skjøtelsplan for Pilegrimsleden på samme strekning.

Uavhengig av konklusjonen på dette spørsmålet mener vi at de fleste av følgende momenter bør vurderes tatt inn i planen:

Kommentarer til enkeltheter:

Forside – navn på dokumentet:

Skal dette være en skjøtelsplan både for Kongeveg og Pilegrimsled så kan dokumentets navn kan gjøres om til: Skjøtelsplan for de historiske veifar fra Åteigen til Fokstugu. Kongeveg og Pilegrimsled.

1.0 Innledning: 1.1 Bakgrunn og formål (s.5) "Kongevegen mellom ..." - kan erstattes av: Ferdseksvegen mellom Åteigen og

"Pilegrimsleden følger også Kongevegen fra Åteigen til Fokstugu, og regnes som den mest autentiske delstrekningen av hele Pilegrimsleden fra Oslo til Trondheim." Dette er et svært viktig poeng og moment for NPS og PSD. Vi mener det er viktig å framstille tidsdybden på vegen tydelig – at dette med stor sannsynlighet er et veifar som går tilbake til vikingtid og antakelig til jernalder og kanskje lenger bakover i tid. Så er det slik at vi i løpet av de siste 50 år har løftet fram to ulike tidsperioder for ferdsel på denne strekningen – pilegrimsleden som omhandler middelalderferdselen og Kongevegen som omhandler tilrettelegging av veien som kjørevei fra slutten av 1600-tallet og fram til begynnelsen på 1800-tallet. Vi mener ikke at alt dette skal stå i innledningen, men det er viktig at både Kongeveg og Pilegrimsled settes inn i en større historisk sammenheng – jfr. pkt. 1.3. Dette blir enda viktigere når vi fra enkelte hold hører en argumentasjon som sier at Kongevegen er

historisk og autentisk, mens Pilegrimsleden er noe som har kommet til senere. Det er viktig at planen er tydelig på de ulike tidslagene, slik at misforståelser unngås.

1.2 Bruker- og verneinteresser – Friluftsliv – s. 10 Bør ikke bruken av Pilegrimsled og Kongeveg nevnes her?

1.3 Kongevegen over Dovrefjell – historikk. 1.3 starter med Kongevegen og 1600-tallet. Vi mener dette er stedet for å si noe mer om tidsdybden på veggen, - jfr. 1.1 – første setning – et rikt veghistorisk landskap med stor tidsdybde. Kanskje kan avsnittet om Middeldalervegen over Hardbakken (s.18) løftes fram og legges inn i punkt 1.3 – historikk? – kan også vurderes for de to neste punktene: Allmannrøysa og Løsfunn.

3.1 Kulturminneforvaltning: Pilegrimsleden og Dovre kommune (s.28) Her mener vi det skal stå Dovre kommune, ikke Pilegrimsleden – jfr. de øvrige overskriftene i kpt. 3.1. Videre mener vi at hovedpoenget her er å tydeliggjøre at Dovre kommune har ansvaret or å holde pilegrimsleden ryddet og merket og i tillegg sørge for informasjon lokalt.

En revidert tekst kan være slik:

Dovre kommune Prosjekt pilegrimsleden (1994-1997) hadde som formål å finne tilbake til den gamle middelalderveien mellom Oslo og Trondheim for å rydde og merke den som pilegrimsled. Prosjektet var initiert av Klima- og Miljødepartementet med Riksantikvaren og Miljødirektoratet som utøvende myndighet i samarbeid med fylkeskommuner og kommuner. Det er kjent at det går flere gamle ferdselsårer over Dovrefjell. Når valget sto mellom Gautstigen og veien over Hardbakken, ble den siste valgt av hensyn til villreinen i området. Etter åpningen i 1997 har Dovre kommune hatt ansvaret for å holde leden ryddet og merket og for å sørge for lokal informasjon om leden. Dovre kommune har også en viktig rolle i

(s. 39 bilde Retningsskilt: foto: Hans-Jacob Dahl)

Vi håper dette er nyttige innspill til planen, som vi håper blir vedtatt og implementert!

Kommentar:

Etter nasjonalparkforvaltarens vurdering er skjøtselsplanen en plan for å ta vare på kulturminnene. Det er derfor ikke grunnlag for å trekke fram Pilegrimsleden som en del av tittelen og hovedmålet med planen. Interesser knyttet til Pilegrimsleden og bruken av Kongevegen er likevel gitt en dekkende omtale i plandokumentet.

Nasjonalparkforvalteren mener videre at historien knyttet middelalders vegfar på strekningen er godt dokumentert i plandokumentet.

Det foreslås å ta inn følgende avsnitt under kapittel Friluftsliv», s. 10:

«Både lokale og nasjonale friluftslivsinteresser er knyttet til vandringer langs Pilegrimsleden mellom Oslo og Trondheim og Kongevegen over Dovrefjell.»

«Pilegrimsleden» kan tas ut av overskriften øverst på s. 12. Nasjonalparkforvalteren mener ellers at teksten i avsnittet er dekkende for dagens situasjon.

Foto-by-line på s 39, tas inn: «Hans Jacob Dahl»

Innlandet fylkeskommune, 22.03.22

Vi viser til brev fra Rondane- Dovre nasjonalparkstyre den 03.02.2022 med oversendelse av skjøtselsplan for Kongevegen mellom Åteigen og Fokstugu på høring. Det foreslås mange tiltak i planen. Blant flere kan nevnes:

- Oppføring av informasjonsskilt ved Åteigen, Allmannrøysa/Hardbakken og Fokstugu, eventuelt også ved Bønnealteret og Hondyrju.
- Reparasjon og restaurering av sammenraste stikkrenner.

- Dreneringstiltak og grøfting for å lede vann bort fra vegen.
- Klopplugging av bekker og vådrag/etablering av stikkrenner.
- Utskifting og oppgradering av merking (skiferstein med påmalt blå kongekrone).
- Vegetasjonspleie.
- Skjøtsel og sikring av brukar, eventuelt også tilrettelegging av overgang over Hondyrju.

Hensikten med tiltakene er å sikre en fremtidig bevaring av Kongevegen som kulturminne, men vil også bedre fremkommeligheten langs Kongevegen og pilgrimsleden som turveg. Skjøtelsplanen har også som formål å ivareta andre vernehensyn innenfor verneområdene som for eksempel villrein og annet naturmangfold. Det har i arbeidet med skjøtelsplanen vært uttrykt bekymring for en økt og endret ferdsel som en konsekvens av de foreslåtte tiltakene, da spesielt knyttet til økt sykling på strekningen. Skjøtelsplanen legger opp til å videreføre bruken av ferdselstellere for å monitorere ferdsel og på den måten fange opp eventuelle endringer i ferdselsmønsteret.

Kongevegen som kulturminne

Strekningen mellom Åteigen og Fokstugu er en av de lengste, mest sammenhengende og best bevarte delene av Kongevegen gjennom Gudbrandsdalen. Kongevegen har her unngått seinere nedbygging og fragmentering som man så ofte ser ellers i dalen hvor kun mindre bruddstykker av den opprinnelige Kongevegen er bevart. Over Hardbakken kan man flere steder også se flere generasjoner av Kongevegen og gjenstandsfunn funnet langs vegen tilsier at ferdselen har gått i dette området i alle fall tilbake til jernalder og middelalder, muligens også tidligere. Det veghistoriske kulturmiljøet er følgelig i en særstilling hva gjelder kompleksitet og tidsdybde og har derav en meget høy verneverdi. Mye av kunnskapsgrunnlaget for denne delen av Kongevegen ble innhentet i forbindelse med fylkeskommunens verdiskapingsprosjekt «VINK Dovre – enig og tro til Dovre faller» i 2013 og det SVV sin forprosjektrapport for Kongevegen over Dovrefjell fra 2017.

Villreinhensyn

Kongevegen Åteigen-Fokstugu avskjærer et begrenset areal i nordvest til delbestanden av villrein i Rondane nord. Det er allikevel viktig å ta høyde for sumvirkninger av menneskelig ferdsel. Delbestanden har spesielt utfordringer lenger sør langs Grimsdalen og på vestsiden av Rondanemassivet. Arealunnvikelser kan føre til at villreinen ikke får benyttet viktige beiteog leveområder. Kunnskapsgrunnlaget for villreinens arealbruk i Rondane og effekter av menneskelig ferdsel er god, med GPS-merking siden 2009. Rondane er relativt langt og smalt. For å ta vare på villreinen, kan det være nødvendig med begrensninger på tiltak også i buffersona og utviklingssona, og ikke bare i nasjonalt villreinområde. Skjøtelsplanen har som mål å sikre kulturminner og ikke øke ferdselen på Kongevegen. Fylkeskommunen støtter opp om at man fortsatt gjennomfører overvåkning av ferdsel med de to ferdselstelloene. Videre at man gjør tiltak i forhold til ferdsel, hvis det skulle vise seg å bli en markant økning som følge av forbedret stitrasé. I skjøtelsplanen fremstår dette å være ivaretatt dette med et definert ansvar for oppfølging av overvåkingen og eventuelle ferdselsbegrensende tiltak.

Kulturminnehensyn

Kongevegen mellom Åteigen og Fokstugu er et veghistorisk kulturmiljø med høy verneverdi og sammenfaller med pilgrimsleden. Generelt bør historiske vegfar vedlikeholdes og holdes åpen for ferdsel i samsvar med vegens tåleevne. Dersom gamle vegfar ikke holdes i hevd vil disse sakte men sikkert gro igjen, utsettes for erosjon, sporene forsvinne og kunnskapen om dem etter hvert forvitte. Kongevegen på den angitte strekningen har allerede skader fra vannrelatert problematikk og det er viktig å få stoppet videre skade for å kunne ivareta vegen som et kulturminne. I utgangspunktet ser derfor fylkeskommunen det som positivt at forelagte skjøtelsplan søker å sikre vegen som kulturminne og opplevelsesverdien langs denne. Skjøtelsplanen forutsetter at tiltak gjennomføres etter antikvariske prinsipper slik at Kongevegens historiske egenart og autenticitet ivaretas. Fylkeskommunen ser dette som positivt. Vi forutsetter også at

arbeidene må foretas av personer med relevant kompetanse. Tiltakene bør gjøres så skånsomt som mulig slik at ikke dette påfører vegen ytterligere skade og at man unngår unødvendige kjøreskader. Eventuelle terrengsår må istandsettes, tilbakeføres og revegeteres etter endt gravearbeid.

Deler av Kongevegen er vurdert å sammenfalle med den gamle jernalder- og middelaldervegen over Hardbakken. Den er følgelig stedvis registrert som automatisk fredet i den nasjonale kulturminnedatabasen, Askeladden. Alle tiltak som kan komme i berøring med automatisk fredete kulturminner krever avklaring i forhold til kulturminneloven og skal oversendes kulturminnemyndighetene i fylkeskommunen for godkjenning.

I tiltaksplanen er ansvaret for videre skjøtsel for mange av tiltakene ført opp at skal avklares i løpet av 2022, hvor det forutsettes at skjøtelsavtale kommer på plass før «Prosjektet Kongevegen» avsluttes. Fylkeskommunen er også innforstått med at SVV har igangsatt arbeid med en forvaltningsplan for ulike, verneverdige vegstrekninger. Muligens vil denne forvaltningsplanen ligge som en premissleverandør for videre oppfølging av denne typen skjøtselstiltak. Ansvarsfordelingen for videre oppfølging av skjøtelsplan er essensiell for anvendeligheten til planen, og det bør vurderes hvorvidt ikke dette bør landes før endelig vedtak av skjøtelsplanen.

Området rundt Allmannrøysa preges av mye eldre tilrettelegging i form av skilt, merking, turpostkasse etc. hvor blant annet et skilt er plassert oppe i den automatisk fredete røysa trolig uten godkjenning fra kulturminnemyndighetene. Flere av tilretteleggingstiltakene er uheldige for oppfattelsen av røysa og Kongevegen som kulturminner, og det bør derfor ryddes opp i. Vi støtter derfor skjøtelsplanens intensjon om å se på mulighetsrommet for å få satt opp et nytt skilt som kan redusere det totale antallet skilt og samlokalisere tilretteleggingstiltakene ved røysa. Dette må i så tilfelle gjøres i tett dialog med kulturminnemyndighetene.

I arbeidet med skjøtelsplanen har det fra ulike hold vært uttrykt en bekymring for at en skjøtsel og tilrettelegging av Kongevegen over Hardbakken og Fokstugu vil kunne medføre økt ferdsel, spesielt knyttet til sykling. Den økte ferdselen vil kunne få negative konsekvenser både med hensyn til skader på vegfarene som kulturminner og med hensyn til villreinen i området. Vi deler denne bekymringen, men mener også at tiltakene skjøtelsplanen legger til rette for er viktige for å sikre kulturminnene mot skade. Bruken av ferdselstellere for å overvåke omfanget av ferdselen og eventuelt avdekke endrede ferdselsmønstre er avgjørende for å hindre en uheldig utvikling, både med tanke på hensynet til villrein, men også med tanke på uønsket slitasje og skade på vegen som kulturminne. Det er positivt at skjøtelsplanen legger opp til videre bruk av dette verktøyet og at dette blir fulgt opp i det videre arbeidet med skjøtels- og tilretteleggingstiltak.

SNO og bestillingsdialogen.

Lov om statlig naturoppsyn hjemler oppsynsmyndighet gjennom kontroll med bestemmelsene gitt i, eller i medhold av flere spesiallover hvor kulturminneloven er en av disse. Kontroll med etterlevelse av kulturminneloven er følgelig en av SNO sine kjerneoppgaver. SNOs virksomhet avgrenses til synlige kulturminner i utmark og spesielt automatisk fredede kulturminner. I tillegg til kontroll og tilsyn er informasjons- og veiledningsaktivitet og dokumentasjon av tilstand, viktige oppgaver under temaet kulturminner.

For å sikre en omforent forståelse av oppsynsbehov og prioriteringer mellom forvaltningsmyndigheten og SNO, er det av stor betydning at forvaltningsmyndigheten gir SNO lokalt faglige premisser og forslag til prioriteringer for aktiviteten som ligger i SNOs egen oppgaveportefølje. SNO er ansvarlig for egen planlegging, prioritering, personell og økonomi for gjennomføring og rapportering av kjerneoppgavene.

Kulturminnemyndighetene i fylkeskommunen spiller årlig inn behov og prioriteringer til SNO gjennom den såkalte bestillingsdialogen. En miljøovervåking av Kongevegen med

automatisk fredete kulturminner på strekningen Åteigen – Fokstugu vil kunne være aktuell å spille inn som en prioritert oppgave. Frekvensen av tilsyn må vurderes etter behov, kanskje med hyppigere besøk i starten, men hvor videre behov vurderes ut ifra observert utvikling.

Merknader til tekst og kart

Kommunene har en viktig rolle i kulturminneforvaltningen, både som planmyndighet og som vedtaksmyndighet i bygge- og tiltakssaker. Kommunen har også ansvar for nyere tids kulturminner med lokal verneverdi. Selv om disse kulturminnene både kan være tallrike og mer vanlig forekommende enn de regionalt og nasjonalt verneverdige, så ligger de ofte tettere opp til nåtiden, og kommunens innbyggere kan i større grad relatere seg til kulturminnene. Vi vil derfor anbefale at kommunens rolle fremheves med egen underoverskrift og utdypes noe under kapittel 3.1 i skjøtselsplanen.

Mulig informasjonsskilt ved Bønnealteret ser ikke ut til å være ført opp i kartene over tiltak på strekningene Ståkån/Bønnealteret og Bønnealteret/Hardbakken. Dersom det skal være samsvar mellom kart og tekst bør dette rettes opp.

Kommentar:

Forhold som gjelder lovverk, og forhold mellom de ulike fagmyndigheter er dekkende omtalt plandokumentet.

Ideelt sett burde ansvaret for oppfølging av de ulike tiltakene vært omtalt i plandokumentet. Dette vil imidlertid først være på plass i slutfasen av «Kongevegprosjektet», og det var derfor ikke mulig å ha en utfyllende omtale av dette nå.

Tilrettelegging for ferdsel er ikke et mål eller tema i skjøtselsplanen. Skjøtselsplanen legger opp til fortsatt overvåking av ferdselen langs Kongevegen. Sekretariatet for Rondane-Dovre nasjonalparkstyret vil sette fokus på sykling langs Kongevegen i arbeidet med rullering av forvaltningsplanen for de store verneområdene i Rondane.

Skjøtselsplanen legger opp til en nøktern form for skilting langs Kongevegen mellom Åteigen og Fokstugu. Det vil være en informasjonstavle i hver ende, og ellers et fåtall lavtstående informasjonsskilt. I nasjonalparken er det planlagt et lavtstående skilt ved Allamnrøysa. Det er også planlagt tiltak for opprydding i eldre tilrettelegging her.

Sekretariatet for Rondane-Dovre nasjonalparkstyret har etablert gode rutiner for planleggingsmøter med lokalt SNO. I tillegg har Innlandet fylkeskommune tilsvarende møter for kultuminnefaget.

Under kap. 3.1 foreslås tatt inn nytt avsnitt:

«Kommunen

Kommunen har et ansvar for å ivareta kulturminneverdiene i sin planlegging og saksbehandling etter bl.a. plan- og bygningslovens bestemmelser.»

Informasjonsskilt ved Bønnealteret føres opp i kartene over tiltak på strekningene Ståkån/Bønnealteret og Bønnealteret/Hardbakken.

Dovre kommune, 09.03.22

Dovre kommune søker om utsatt frist på høring av forslag til Skjøtselsplan for Kongevegen mellom Åteigen og Fokstugu. Grunnen til dette er at vi må ta uttalen som ein politisk sak, og da i det fyrste møtet i PNU-utvalet 05.04.22. Vi vil kunne kome med uttale kort tid etter dette politiske møtet.

Kommentar:

Vårt svar:

Dovre kommune får innvilga utsett høringsfrist til 06.04.22.

Det er likevel slik at vi vil leggje saka fram for Rondane-Dovre nasjonalparkstyre i møte fredag 08.04.22. Uttala frå Dovre kommune må derfor blir ettersendt til nasjonalparkstyre si behandling, då møteboka med saksframstilling går ut ei veke på førehand.

Hjemmelsgrunnlag

Delegering

Miljøverndepartementet har i brev av 9. mars 2011 delegert forvaltningsmyndigheten for verneområdene til Rondane-Dovre nasjonalparkstyre i medhold av naturmangfoldloven § 62, jf. § 77

Verneformål – forskrift

§ 2 Verneformål

Hovedformålet med opprettelsen av Dovre nasjonalpark er å:

- ta vare på et stort, sammenhengende og i det vesentlige urørt fjellområde,
- ta vare på et høyfjellsøkosystem med et egenartet og variert biologisk mangfold,
- ta vare på sentrale leveområder til villreinstammen i Rondane,
- bevare landskapsformer og særpregede geologiske forekomster,
- **ta vare på verdifulle kulturminner.**

Allmennheten skal fortsatt ha anledning til naturopplevelse gjennom utøving av tradisjonelt og enkelt friluftsliv med liten grad av teknisk tilrettelegging.

§ 3 Vernebestemmelser

4. Kulturminner

4.1. Kulturminner skal beskyttes mot skade og ødeleggelse. Løse kulturminner kan ikke flyttes eller fjernes.

4.2. Forvaltningsmyndigheten kan gi tillatelse til restaurering, istandsetting og skjøtsel av kulturminner.

Forvaltningsplan

s. 58

- Rekonstruksjon av kulturminner som har forfalt hinsides restaureringsverdig tilstand, som nedraste steinbuer, tufter uten påstående hus og lignende, skal kun unntaksvis tillates og da etter godkjenning fra kulturvernmyndighetene. Forholdet til verneverdiene skal tillegges avgjørende vekt. Faglig verdi av fortsatt forfallsprosess skal også tas med i vurderingen. Forfallet i fjellet går sent og tufter som kan synes restaureringsverdige kan være automatisk fredet kulturminne. En forvaltningsrettet tiltaksplan bør angi aktuelle objekter.

- Ved vedlikehold / restaurering / ombygging / rekonstruksjon av bygninger med kulturhistorisk verdi og andre kulturminner skal det brukes opprinnelige materialer og håndverksteknikker.

- Dersom det gis tillatelse til vedlikehold av kjørespor eller stier og til bygningsmessige tiltak som forutsetter terrenginngrep som uttak av torv eller stein, skal det settes vilkår om at objekter av kulturhistorisk verdi ikke skades. Eksempelvis skal ikke stein fra gamle tufter, dyregraver eller lignende brukes til nybygg.

- Ved anlegging av nye turstier skal kulturminnemyndighetene høres og gis anledning til å gjennomføre befaring før endelig trase fastsettes.
- Ved nedlegging av stier og evt. riving av varder skal kulturminnemyndighetene høres og gis anledning til å gjennomføre befaring før tiltak iverksettes. I en del tilfeller kan dagens turstier være etablert der det gikk eldre ferdselsveger

Skjøtsel og skilting bør forankres i en helhetlig og overordna plan. Ved skjøtsel og skilting av kulturminner skal kulturminnemyndighetene høres.

s. 59

Tiltak

Forvaltningsmyndighetene vil ta initiativ til å få:

- Utarbeidet en overordnet skilt-, skjøtsel- og formidlingsplan for kulturminner. Et overordnet mål er aktiv og målrettet informasjon om områdets kulturminner og kulturhistorie. Deretter gjennomføre tiltak iht. en slik plan.
- Utarbeidet plan og rutiner knyttet til oppsyn og registrering av kulturminner.
- Utarbeidet en plan hvor en går igjennom og evaluerer den kulturhistoriske verdien til enkeltbygninger og bygningsmiljøer. Planen kan blant annet brukes til å kanalisere midler til istandsetting av bygningene/miljøene med størst verneverdi.

Tiltakene må i stor grad gjennomføres av fylkeskommunen(e).

Miljødirektoratet veileder M-420|2015 Kulturminner i områder vernet etter naturmangfoldloven

s. 30

Alle nasjonalparkene og de fleste landskapsvernområder skal ha forvaltningsplaner. Disse skal inneholde retningslinjer om forvaltningen av kulturminner innenfor verneområdet

s. 34

Samarbeid mellom ulike aktører

Generelt krever forvaltningen av kulturminner i verneområdene et nært samarbeid mellom verneområdeforvaltere, SNO, regional kulturminneforvaltning og administrative kontaktpersoner i kommunene. Sistnevnte samarbeider med forvalterne om bl.a. bestillingsdialog og saker etter plan- og bygningsloven.

Saksbehandling etter ulike lovverk

Naturmangfoldloven og kulturminneloven er spesielle lover. De går foran plan- og bygningsloven, som er en generell lov.

...

Der freda kulturminner er nevnt i verneforskriften, vil både kulturminneloven og verneforskriften gjelde.

s. 35

Interessekonflikter kan også løses gjennom utarbeidelse av forvaltnings- og eventuelt skjøtelsesplaner, eller tilpasninger i måten man utfører et tiltak eller istandsetting på, for eksempel hvilke tider på året dette gjennomføres. Slike tilpasninger bør gjøres så langt det er mulig i saker hvor ulike verdier står imot hverandre.

Naturmangfoldloven

§ 47 skjøtsel av verneområder

I verneområder etter dette kapitlet kan forvaltningsmyndigheten foreta skjøtsel og grensemerking av verneområdet. Forvaltningsmyndigheten skal, hvis mulig, inngå avtale med grunneieren om at denne utfører nærmere bestemte skjøtselstiltak. Forvaltningsmyndigheten kan også inngå avtale med interesserte organisasjoner eller andre om at disse utfører slike skjøtselstiltak.

Som skjøtsel kan foretas tiltak for å opprettholde eller oppnå den natur- eller kulturtilstanden som er formålet med vernet, herunder tiltak for å kanalisere ferdsel, fjerning av vegetasjon eller fremmede treslag og restaurering etter naturinngrep. Skjøtselstiltak som innebærer høsting av naturlige ressurser eller en vesentlig endring i naturtilstanden slik den var da vernearbeidet tok til, jf. § 42 eller § 45 første ledd, kan ikke skje etter denne paragraf.

Berører skjøtselstiltak privat eiendom eller rettigheter i verneområdet, skal eieren eller rettighetshaveren så vidt mulig varsles på forhånd.

Økonomiske fordeler ved gjennomføring av skjøtselstiltak tilfaller grunneieren eller rettighetshaveren.

Beslutninger om å iverksette skjøtselstiltak etter første og andre ledd er ikke enkeltvedtak

Utkast til plan for skjøtsel av verneområdet skal om mulig legges frem samtidig med at verneforskriften blir fastsatt.

Miljørettsprinsippene

I tillegg til behandling etter verneforskrift og eventuelle retningslinjer i forvaltningsplanen, skal saken også vurderes etter de miljørettslige prinsippene i naturmangfoldlovens §§ 8-12 i (kunnskapsgrunnlag, føre-var prinsippet, samlet belastning på økosystemet, kostnader ved miljøforringelse bæres av tiltakshaver samt miljøforsvarlige teknikker og driftsmetoder), jmf. § 7.

Strategi for bruk av midler til tiltak i verneområder, 2020-2025

Kulturminner i verneområder

Kulturminner er en del av verneformålet i de aller fleste nasjonalparker og i enkelte andre verneområder. Ansvar for oppfølging og ivaretagelse av kulturminner ligger hos kulturminnemyndighetene. Det er egne poster på statsbudsjettet for forvaltning av kulturminner, og tiltaksmidler prioriteres vanligvis ikke til dette formålet. Skjøtsel av enkelte kulturminner, slik som steingjerder, gravrøyser og fangstsystemer, kan likevel vurderes prioritert for samfinansiering med kulturminnemyndigheten. Eksempler på tiltak som ikke finansieres av tiltaksmidler eller driftsmidler er vedlikehold av bygninger i verneområder. Ansvar for finansiering av vedlikehold og drift av bygninger ligger hos eier.

Vurdering

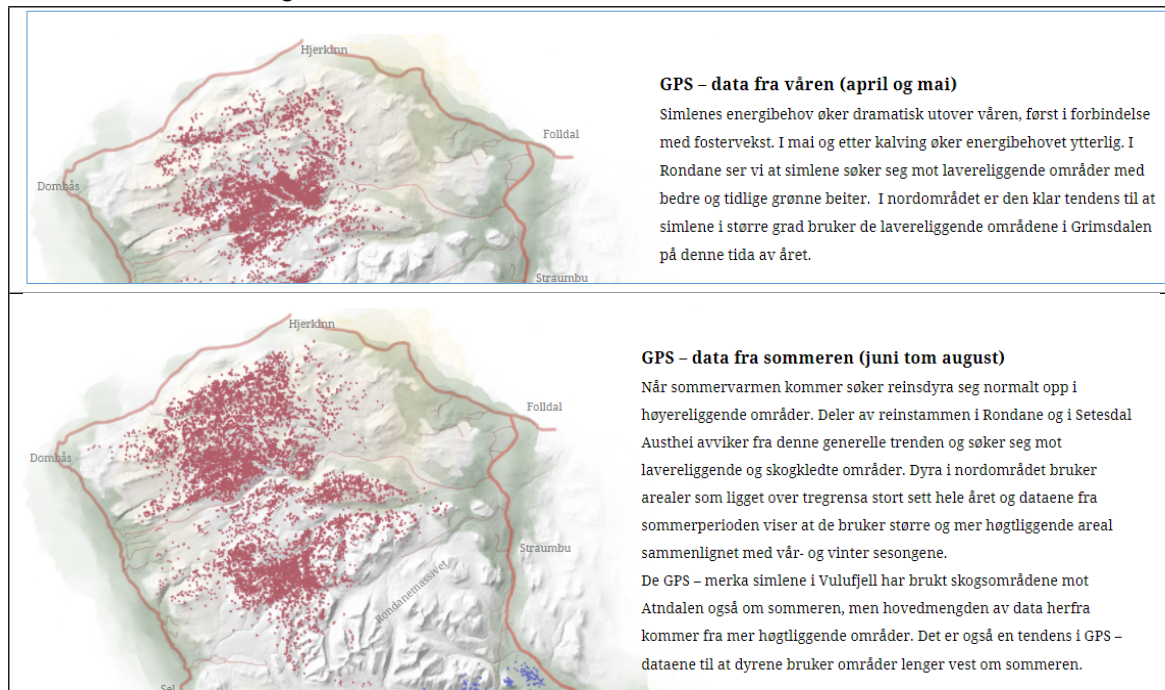
Naturmangfoldloven § 47, jf. verneforskriften for Dovre nasjonal § 5, og vedtektene for Rondane-Dovre nasjonalparkstyre pkt. 8.2, gir nasjonalparkstyre hjemler til å behandle forslaget til skjøtelsesplan og legge det ut på høring. Det formelle ansvaret for Rondane-Dovre nasjonalparkstyret er knyttet til Dovre nasjonalpark.

Kunnskapsgrunnlaget om verneverdiene i dette området er godt. Når det gjelder villrein foreligger

- NINA Rapport 1013, Sluttrapport fra GPS-merkeprosjektet 2009-2014 og
- NINA Rapport 339 fra 2008 som oppsummerer kunnskapsstatus og leveområde, samt tilhørende kart utarbeidet i forbindelse med arbeid med regional plan for villreinen i Rondane og Sølnekletten.
- NINA Rapport 551 utreder konflikten mellom villrein og menneskelig ferdsel i området

(naturmangfoldloven § 8).

Nedenfor er det vist to kartplott fra GPS-merkede simler sin bruk av området i april-mai og juni-august. Det er går fram av kartplottene at områdene i nord-vest er lite brukt, men at bruken har en viss økning i sommermånedene.



Ferdselen på Kongevegen er derfor konfliktykt i f.t. villreins bruk. Skjøtselsplanen er likevel ikke en plan for økt ferdsel, men en plan for å vedlikeholde og sikre kulturminner av nasjonal verdi. Nasjonalparkforvalteren vurderer derfor at planen vil ha liten påvirkning på villreins leveområder. (naturmangfoldloven § 9 og 10).

Det er ikke foreslått tunge informasjonstiltak, heller ikke innenfor grensene av Dovre nasjonalpark. Det er likevel foreslått å sanere informasjonen/skiltingen på vegens høyeste punkt, Hardbakken, og erstatte dette med et skilt i kne-/hoftehøyde med informasjon om kulturminnet Allmannrøysa. Dette er en såkalt «påkastrøys», en skikk som stammer fra pilegrimsvandringene i middelalderen. Nasjonalparkforvalteren mener etter en helhetlig vurdering, at et slikt tiltak kan aksepteres, gitt Allmannrøysa spesielle verdi og karakter som kulturminne.

Nasjonalparkforvalterens vurdering er at det ikke har kommet uttalelser som er til hinder for å godkjenne skjøtselsplanen.

Nasjonalparkforvalteren vil videre innstille på følgende endringer i høringsdokumentet (jf. kommentarene til den enkelte uttalelse):

- En kort omtale av villreins internasjonale verdi tas inn i skjøtselsplanen:

«Norge har forpliktelser til å ivareta villrein gjennom internasjonale konvensjoner (Bern-konvensjonen, konvensjonen om biologisk mangfold) og plasseringen av villrein både på den internasjonale og nasjonale «rødlista» over trua arter.»

- Det foreslås å ta inn følgende avsnitt under kapittel Friluftsliv», s. 10:

«Både lokale og nasjonale friluftslivsinteresser er knyttet til vandringer langs Pilegrimsleden mellom Oslo og Trondheim og Kongevegen over Dovrefjell.»

«Pilegrimsleden» kan tas ut av overskriften øverst på s. 12. Nasjonalparkforvalteren mener ellers at teksten i avsnittet er dekkende for dagens situasjon.

Foto-by-line på s 39, tas inn: «Hans Jacob Dahl»

- Under kap. 3.1 foreslås tatt inn nytt avsnitt:

«Kommunen

Kommunen har et ansvar for å ivareta kulturminneverdiene i sin planlegging og saksbehandling etter bl.a. plan- og bygningslovens bestemmelser.»

Informasjonsskilt ved Bønnealteret føres opp i kartene over tiltak på strekningene Ståån/Bønnealteret og Bønnealteret/Hardbakken.

Nasjonalparkforvalteren vurderer det framlagte forslaget til skjøtselsplan, til å ha en helhetlig framstilling når det gjelder verneverdier, brukerinteresser, mål og tiltak, og innstiller på at forslaget blir godkjent med foreslåtte endringene.