

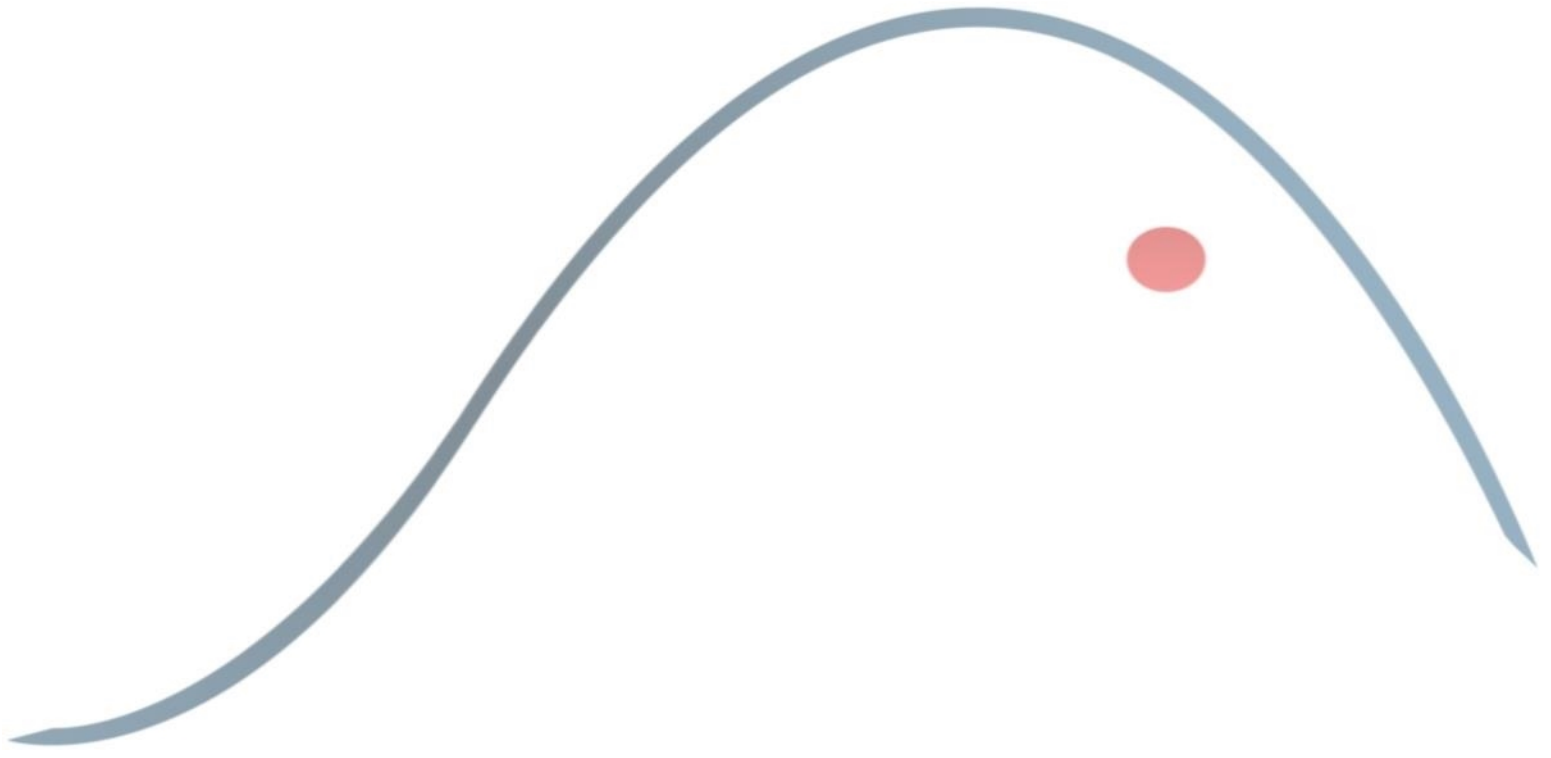
Grimsdalen landskapsvernområde

Skjøtselsplan for helhetlige kulturlandskap i
verneområdet



Miljøfaglig
Utredning

Rapport MU2020-21



Forsidebilde

Kveene på Verkjesætre har god hevd og beites av storfe og sau som slippes inn i perioder. Foto: Bjørn Harald Larsen.

RAPPORT 2020-21

Utførende institusjon: Miljøfaglig Utredning AS	Prosjektansvarlig: Bjørn Harald Larsen
	Prosjektmedarbeider(er):
Oppdragsgiver: Rondane-Dovre nasjonalparkstyre	Kontaktperson hos oppdragsgiver: Eirin Berge
Referanse: Larsen, B. H. 2020. Grimsdalen landskapsvernområde. Skjøtselsplan for helhetlige kulturlandskap i verneområdet. Miljøfaglig Utredning rapport 2020-21. 43 s. + vedlegg. ISBN 978-82-345-0056-5.	
Referat: <p>Målet med denne skjøtselsplanen er å fremme verneformålet for Grimsdalen landskapsvernområde. Hovedvekten er lagt på bevaring av seterlandskapet, spesielt med de kulturbetingete naturtypene og artene, men skjøtselsplanen omhandler også enkelte andre naturtyper og forekomster som er delvis skjøtselsbetingede – slik som elvebredder og sørvendte berg og rasmarker.</p> <p>Grimsdalen er en gammel seterdal hvor det fortsatt drives aktiv setring. Skjøtselen skal fremme det biologiske mangfoldet i kulturlandskapet i dalen og hindre/reversere gjengroing. I planen er det utarbeidet bevaringsmål for landskap, skjøtselsavhengige naturtyper og utvalgte arter, og gitt anbefalinger for skjøtsel av seterinnmarka og omliggende kulturlandskap.</p> <p>De skjøtselsbetingede kulturlandskapsområdene i Grimsdalen er først og fremst avhengig av et godt beitetrykk, gjerne med bruk av forskjellige beitedyr for å få et jevnt beitetrykk over større arealer. Videre er det viktig at setervoller med store biologiske kvaliteter ikke gjødsles, eller at det ikke tilleggsfores på slike områder. Krattknusing er prøvd ut flere steder i Grimsdalen. Dette foreslås videreført i kanten av setervollene og på noe friskere arealer med stor einerdekning eller tette vierkratt. Inne på biologisk viktige setervoller anbefales det manuell rydding.</p> <p>Det foreslås også å rydde bjørk og andre lauvtrær på eller inntil setervollene i noen delområder for å få et større areal med naturbeitemark. Dette gjøres gjennom å legge ut teiger til vedhogst og tynning.</p>	

FORORD

I forvaltningsplanen for Rondaneområdet som ble vedtatt våren 2009 var et av tiltakene å lage en skjøtselsplan for Grimsdalen landskapsvernområde. Med denne rapporten foreligger endelig en slik skjøtselsplan. Skjøtselsplanen er utarbeidet i flere etapper, først av Dovre kommune på oppdrag fra Fylkesmannen i Oppland, som var forvaltningsmyndighet for området fram til 2011. Therese Ruud og Berit Fiksdahl i Dovre kommune koordinerte arbeidet i en tidlig fase, som også inkluderte sekretærfunksjonen i en lokal styringsgruppe. Arbeidet ble gjenopptatt av Fylkesmannen i Oppland i 2012, der Ulf E. Ullring hos fylkesmannen og nasjonalparkforvalter Stein Magne Grevrusten var sentrale i arbeidet med en videreføring av skjøtselsplanarbeidet. Dette resulterte i et nytt utkast til plan i 2013, men heller ikke denne planen ble endelig godkjent i nasjonalparkstyret.

Arbeidet med å slutføre skjøtselsplanarbeidet ble derfor tatt opp igjen våren 2020, og Miljøfaglig Utredning har nå laget et nytt utkast til skjøtselsplan for helhetlige kulturlandskap i Grimsdalen landskapsvernområde i Dovre kommune. Arbeidet har basert seg på tidligere forslag/utkast til skjøtselsplaner (Larsen & Ruud 2009 og Larsen & Ullring 2013) og er utført på oppdrag fra Rondane-Dovre nasjonalparkstyre. Formålet har vært å få en oppdatering av kunnskapen om verdifulle naturtyper i landskapsvernområdet og ny vurdering av tilstand og behov for skjøtsel.

Kontaktperson hos nasjonalparkstyret har vært nasjonalparkforvalter Eirin Berge, som takkes for innspill og kommentarer underveis i arbeidet med skjøtselsplanen våren 2020. Prosjektansvarlig for Miljøfaglig Utredning har vært Bjørn Harald Larsen, som også har utarbeidet tidligere forslag til skjøtselsplan for dalen.

En stor takk rettes til Berit Fiksdahl i Dovre kommune og ildsjelene i Organisasjonen Grimsdalen, som gjennom en årrekke har arbeidet målrettet for gjenopptaking av setring, økt beitebruk og annen positiv bruk og formidling av natur- og kulturverdiene i Grimsdalen. Berit Fiksdahl har også skaffet opplysninger om slipp av beitedyr i Grimsdalen i 2019 og 2020.

Eina, 19. november 2020

Miljøfaglig Utredning AS

Bjørn Harald Larsen

INNHold

1	INNLEDNING	7
1.1	BAKGRUNN	7
1.2	MÅLSETTING	7
1.3	AVGRENSNING	8
1.3.1	Avgrensning av planområde	8
1.3.2	Avgrensning av tema	8
2	METODE	9
2.1	OVERORDNEDE RETNINGSLINJER	9
2.2	REGISTRERING OG VERDISSETTING	9
2.3	OPPBYGGING AV PLANEN	9
2.4	NATURFAGLIGE REGISTRERINGER I GRIMSDALEN	10
2.5	OM BEVARINGSMÅL	12
2.6	NAVNEBRUK	12
3	GRIMSDALEN LANDSKAPSVERNOMRÅDE	13
3.1	FORVALTNINGSSTATUS	13
3.2	NATURGRUNNLAG OG NATURTYPER	13
3.2.1	Beliggenhet og topografi	13
3.2.2	Naturgrunnlag og geologi	14
3.2.3	Naturtyper	15
3.2.4	Flora	17
3.2.5	Fauna	19
3.3	BRUKERINTERESSER	20
3.3.1	Generelt	20
3.3.2	Arealbrukshistorie	20
3.3.3	Organisasjonen Grimsdalen	20
3.3.4	Setring	21
3.3.5	Beiting	22
3.3.6	Vedhogst	22
3.3.7	Krattknusing	23
4	BEVARINGSMÅL OG TILTAK	25
4.1	OVERORDNEDE MÅL FOR KULTURLANDSKAPET I GRIMSDALEN	25
4.2	VURDERING AV TILSTANDEN I VERNEOMRÅDET	25
4.3	BEVARINGSMÅL FOR GRIMSDALEN LVO	25
4.4	NÆRMERE BESKRIVELSE AV TILTAK	31
4.4.1	Rydding mellom setergrendene og Grimse	31
4.4.2	Holde ugjødset og lite gjødset eng i hevd	31
4.4.3	Bevaring av gåsefot på Bjørnsgardssætre	32
4.4.4	Bevaring av hvitstarr langs Grimse	33
4.4.5	Bevaring av kravfulle kulturmarksarter og beitemarksopp	35
4.4.6	Bevaring av rødlistede lavarter (steppelav)	35
4.4.7	Administrativt fredet furuskog nedenfor Tollevshaugen	37
4.5	SKJØTSEL AV DELOMRÅDER	37

4.6	PRIORITERING AV TILTAK	39
4.7	OPPFØLGING.....	39
4.7.1	Bevaringsmål.....	39
4.7.2	Tiltak.....	40
4.7.3	Revidering av skjøtselsplanen	40
5	KILDER	42
5.1	SKRIFTLIGE KILDER.....	42
5.2	MUNTlige KILDER.....	43
6	VEDLEGG	44
6.1	FORSKRIFT FOR GRIMSDALEN LANDSKAPSVERNOMRÅDE	44
6.2	BESKRIVELSE AV DELOMRÅDER MED BEVARINGSMÅL OG SKJØTSELSRÅD	47
6.3	GÅSEFOT (EN) PÅ BJØRNSGARDSSÆTRE.....	69
6.4	EKSEMPEL PÅ SKJØTSELSAVTALE.....	72

1 INNLEDNING

1.1 Bakgrunn

Helhetlige kulturlandskap som blir skjøttet på tradisjonelt vis er i tilbakegang i Norge. Alle de seminaturlige naturtypene er klassifisert som truede på Norsk rødliste for naturtyper 2018 (Hovstad mfl. 2018). Det er opphør av bruk som fører til gjengroing, som er vurdert å være den største trusselen for slike naturtyper (Hovstad mfl. 2018), og klimaendringer er med å forsterke denne utviklingen. De seminaturlige naturtypene er hjem for mange truede og nær truede karplanter, sopp og insekter. Spesielt blomsterrike enger har et høgt artsmangfold, men også boreal hei er viktig for insekter og sopp.

En skjøtselsplan har som formål å opprettholde kvalitetene i kulturlandskapet og restaurere areal som har fått redusert kvalitet. Det er bare gjennom skånsom bruk av kulturlandskapet at man kan ta vare på de seminaturlige naturtypene og artsmangfoldet som forekommer der for framtida.

Grimsdalen landskapsvernområde ble opprettet ved kgl. res. av 24. oktober 2003 som en del av verneplan for Rondane. Forvaltningsplan for Rondaneområdet ble vedtatt av Direktoratet for naturforvaltning våren 2009. Planen dekker blant annet forvaltningen av Grimsdalen landskapsvernområde, som er en sentral seterdal i verneområdet. Forvaltningsplanen legger de ytre premissene for forvaltningen av Grimsdalen landskapsvernområde. Et av tiltakene forvaltningsplanen foreslår er å utarbeide skjøtselsplan for Grimsdalen, som skal omhandle tiltak for bevaring av biologisk mangfold, kulturlandskap og kulturmiljøer i Grimsdalen.

Et utkast til skjøtselsplan for Grimsdalen var ferdig allerede i desember 2009, utarbeidet av Miljøfaglig Utredning i samarbeid med Fylkesmannen i Oppland (Larsen & Ruud 2009). Denne planen ble ikke formelt behandlet av Rondane-Dovre nasjonalparkstyre, og Fylkesmannen i Oppland overtok arbeidet og laget et nytt utkast til skjøtselsplan i 2013 (Larsen & Ullring 2013) – basert på planen fra 2009, men heller ikke dette arbeidet førte til at planen ble forankret i Nasjonalparkstyret.

Mye arbeid er gjort i Grimsdalen for å bevare det biologiske mangfoldet og kulturmiljøet i dalen, men det krever et langsiktig perspektiv i arbeidet for å sikre disse verdiene for framtiden. Rondane-Dovre nasjonalparkstyre ønsket derfor å slutføre arbeidet med skjøtselsplanen for landskapsvernområdet og har engasjert Miljøfaglig Utredning til å gjøre dette arbeidet. Planen bygger i stor grad på planene fra 2009 og 2013, men den følger nå i større grad malen for skjøtselsplan for verneområder utarbeidet av NIBIO (Bele mfl. 2017), samtidig som nye verdier og endringer i bruksmønstre ol. i dalen er tatt inn.

Skjøtselsplanen er delt i to, med en plan for Grimsdalen som helhet og plan for de enkelte setermiljøene og andre områder med store arealer med kulturbetingede naturtyper.

1.2 Målsetting

Skjøtselen av et kulturlandskap har mange utfordringer. En av utfordringene er å hindre gjengroing og ta vare på det biologiske mangfoldet i kulturlandskapet ved å gjennomføre tiltak som er i tråd med vernebestemmelsene i området. Det er også viktig å skape engasjement og motivasjon blant brukerne av Grimsdalen til å ta vare på setermiljøet i dalen. Gjennom bla. Grimsdalsprosjektet har dette engasjementet allerede rotfestet seg i eierne og brukerne av dalen.

De sammensatte utfordringene i området gjør at en kan si at skjøtselen er todelt. Den ene delen går på tiltak som fremmer verneformålet. Dette kan være tiltak som virker forebyggende, dvs. kan forebygge en uønsket utvikling av kulturlandskapet. Tiltak her kan være beite, rydding, hogst og slått.

Tiltakene kan ellers være av mer restaurerende karakter, dvs. at formålet er å bringe kulturlandskapet tilbake slik det var tidligere.

1.3 Avgrensning

1.3.1 Avgrensning av planområde

Det har vært nødvendig å avgrense området for skjøttselsplanen med bakgrunn i at det er nødvendig å prioritere både ressurser og innsats til et avgrenset område slik at virkningen av tiltakene kanskje blir større.

Arbeidet Dovre kommune har gjort i Grimsdalen har hovedsakelig konsentrert seg om området fra Vegaskillet til Fallet, noe som ble naturlig med tanke på det rike kulturlandskapet som er i dette området. Dette området bør prioriteres videre for å se den langsiktige effekten av de tiltakene som har blitt gjennomført siden 2002.

Det ble gjort biologiske kartlegginger i Haverdalen sommeren 2009. Her går det langt færre dyr enn i Grimsdalen og arealene med naturbeitemark er svært begrensede. Gjengroing var et problem på det meste av disse områdene. Derfor har man valgt å avgrense skjøttselsplanen for Grimsdalen landskapsvernområde til området fra Vegaskillet i Dovre kommune gjennom Grimsdalen og til Fallet i Folldal kommune.

1.3.2 Avgrensning av tema

De ytre premissene for forvaltningen av Grimsdalen er lagt i forvaltningsplanen for de store verneområdene i Rondane. En av hovedformålene til forvaltningsplanen er ta vare på villreinstammen i området, også i Grimsdalen. Derfor vil ikke forvaltningen av villrein bli omhandlet i denne skjøttselsplanen.

Tabell 1. Hovedlinjene for innholdet i forvaltningsplan for de store verneområdene i Rondane og skjøttselsplan for Grimsdalen landskapsvernområde.

Plan	Retningslinjer og tiltak knyttet til
Forvaltningsplan for de store verneområdene i Rondane	<ul style="list-style-type: none">- Forvaltning av arealene til villrein- Landbruk og hogst av ved til eget bruk- Bygninger- Vegvedlikehold, masseuttak og parkering- Kulturminner- Friluftsliv og ferdsel- Motorferdsel- Turisme, reiseliv og utvikling i randsonen.
Skjøttselsplan for Grimsdalen landskapsvernområde	<ul style="list-style-type: none">- Bevaringsmål og forvaltningsmål for kulturlandskapet i Grimsdalen.- Prioriterte skjøttselstiltak for bevaring av biologisk mangfold knyttet til kulturlandskap og for å hindre uønsket gjengroing av området.- Kunnskap og informasjon for bevaring av setermiljø.

Skjøttselsplanen skal være en *utfyllende del* til forvaltningsplanen for Rondaneområdet. Retningslinjer for bruken av området har i stor grad forvaltningsplanen for Rondaneområdet omtalt, derfor vil skjøttselsplanen hovedsakelig dreie seg om tiltak rettet mot skjøtsel av kulturlandskapet og bevaring av biologisk mangfold knyttet til kulturlandskap, se tabell 1.

2 METODE

2.1 Overordnede retningslinjer

Verneforskriften for landskapsvernområdet er juridisk bindende bestemmelser. Forvaltningsplanen inneholder retningslinjer og er kun juridisk bindende i de tilfeller bestemmelser i verneforskriften viser til forvaltningsplanen konkret. Verneforskrift og forvaltningsplan gir et rammeverk for hvilke tiltak som er aktuelle å foreslå i en skjøttsplan.

Generelle retningslinjer for utarbeiding av skjøttsplaner er gitt av Miljødirektoratet gjennom malen for skjøttsplaner som er utarbeidet av NIBIO (Bele mfl. 2017). Direktoratet har også utarbeidet en egen mal for skjøttsdelen av forvaltningsplaner, og kapittel 5 i DN-håndbok 17 (revidert senest sommeren 2008) om forvaltning av verneområder gir informasjon bl.a. om hvordan og hvorfor skjøttsplaner bør utarbeides. Skjøtsel defineres i håndboka som økologisk funderte tiltak som igangsettes av forvaltningsmyndigheten for å ta vare på områdets naturkvaliteter i samsvar med verneformålet.

2.2 Registrering og verdisetting

En lang rekke viktige naturtypelokaliteter i kulturlandskapsområdene i Grimsdalen og Haverdalen ble befart, kartlagt og verdisatt i forbindelse med skjøttsplanarbeidet i 2009 (Larsen & Ruud 2009). Verdisetting og inndeling av naturtyper som er vist til i planen er gjort etter Direktoratet for naturforvaltning sin håndbok for dette (Direktoratet for naturforvaltning 2007). Håndboka deler inn lokalitetene i **viktige (B)** og **svært viktige (A)** områder. I tillegg kommer områder av **lokal betydning (C)** som Direktoratet for naturforvaltning (1999b) tilføyde i etterkant av håndbokarbeidets første fase. Inndeling av vegetasjonstyper er gjort etter Fremstad (1997), men med nærmere beskrivelse/inndeling av lokale utforminger av verdimevige viktige typer.

Forekomst av rødlistearter er ofte et vesentlig kriterium for å verdsette en lokalitet. Gjeldende norske rødliste er fra 2015 (Henriksen & Hilmo 2015). IUCNs kriterier for rødlisting av arter (IUCN 2004) blir benyttet i rødlistearbeidet i Norge. Disse rødlistekategoriens rangering og forkortelser er vist i tekstboksen.

Rødlistekategorier:

RE – Regionalt utryddet (Regionally Extinct)
CR – Kritisk truet (Critically Endangered)
EN – Sterkt truet (Endangered)
VU – Sårbar (Vulnerable)
NT – Nær truet (Near Threatened)
DD – Datamangel (Data Deficient)

Navnebruken i rapporten baserer seg på Statens Kartverk sine karttjenester på nett og kart på informasjonstavler i Grimsdalen (i de tilfeller navn mangler på kartverkets nettsider).

2.3 Oppbygging av planen

Planen innledes med en kortfattet gjennomgang av forvaltningsstatus for landskapsvernområdet (kap. 3.1). Deretter følger en overordnet landskaps- og naturbeskrivelse (kap. 3.2), før dagens arealbruk, brukerinteresser og områdets brukshistorie gjennomgås (kap. 3.3). Denne generelle delen avsluttes med bevaringsmål og forslag til tiltak på overordnet plan (kap. 4).

Utover denne delen, som ser kulturlandskapet i Grimsdalen landskapsvernområde mellom Vegaskillet og Fallet under ett, er det også skilt ut 18 delområder (setergrender, enkeltsetrer og andre områder med større arealer med seminaturlig eng) som blir beskrevet i vedlegg. Også for disse områdene er det formulert bevaringsmål, og det er i tillegg gitt skjøttsråd.



Figur 1. I tillegg til bevaringsmål og tiltak for kulturlandskapsområdene i Grimsdalen samlet sett, er det også beskrevet, formulert bevaringsmål og gitt skjøtselsråd for de store setergrendene, enkeltsetrene og andre områder med større areal med seminaturlig eng. Bildet er fra Austre Stakkstosætre, også kalt Angard-Staksto. Foto: Bjørn Harald Larsen.

2.4 Naturfaglige registreringer i Grimsdalen

Grimsdalen er en av de best undersøkte seterdalene i Norge når det gjelder naturverdier. En rekke fagpersoner på ulike miljøer og organismegrupper har besøkt dalen de siste 150 årene. Naturtypene i kulturlandskapet er best kartlagt, mens det er noe mer tilfeldig hva som er undersøkt ellers av forvaltningsprioriterte naturtyper i verneområdet, men det er kjent en del rikmyrer og kalkrike fjellområder. Som normalt er det karplantefloraen som er best kjent på organismesida, men også lavfloraen og fuglefaunaen er godt kjent. For andre grupper varierer kunnskapsnivået noe.

I forbindelse med verneplan for vassdrag ble det utført kartlegging av flora og vegetasjon i Grimses nedbørfelt (Schumacher & Løkken 1981). Dette var den første systematiske naturfaglige undersøkelsen i Grimsdalen. Arbeidet var konsentrert om vegetasjonstyper og karplantebotanikk, med noen opplysninger også om lav, sopp og moser.

Soppfloraen i Grimsdalen har seinere blitt relativt godt undersøkt, og det skyldes spesielt Trond Schumacher og Knut Østmoe sine registreringer av storsoppfloraen i perioden 1981-1985 og førstnevntes doktorgradstudier på begersopp med utgangspunkt i Grimsdalen (Schumacher 1987). I 1985 ble det også foretatt turer til Grimsdalen i forbindelse med den internasjonale soppkongressen som ble arrangert i Oslo dette året. Senere har den svenske røysopp-spesialisten Michael Jeppsen besøkt Grimsdalen for å studere buksopper (Jeppson 2011). En del av disse soppundersøkelsene har foregått i kulturlandskapet, vesentlig i tilknytning til seterområdene.

Gaarder & Jordal (1996) utførte ettersommeren/høsten 1995 en botanisk undersøkelse av kulturlandskapsområder i Grimsdalen. Seterområdene ble prioritert, men det ble også gjort registreringer på godt beitede arealer ellers i dalen. Dette arbeidet økte kunnskapen om kravfulle

kulturmarksarter og beitemarksopper i dalen betydelig. De konkluderer med at kulturlandskapet i Grimsdalen samlet sett utvilsomt har nasjonal verdi; kanskje også internasjonal verdi.

Anders Bryn gjorde sitt hovedfagsarbeid på endringer i kulturlandskapet og floraen i Grimsdalen, med feltarbeid på slutten av 1990-tallet (Bryn 1999). Han har i tillegg publisert flere artikler omkring gjengroing av seterlandskapet i Grimsdalen og dalens floristiske kvaliteter (Bryn & Berg 1999, Bryn m.fl. 2001). I etterkant av dette arbeidet ble Grimsdalsprosjektet etablert for å stimulere til ny aktivitet i dalen.

I august 2003 ble det lagt ut i alt 20 prøveflater i tiltaksområdene for Grimsdalsprosjektet, samtidig som det ble foretatt en evaluering av tiltakene som hadde blitt utført i regi av prosjektet (Larsen 2003). Disse prøveflatene ble analysert også i 2004, samtidig som nye tiltak ble evaluert (Larsen 2005). I forbindelse med arbeidet med skjøtselsplan for Grimsdalen landskapsvernområde ble prøveflatene på nytt gjennomgått og resultatene kort omtalt i den foreløpige planen (Larsen mfl. 2009). Sist gang prøveflatene ble gått over var i 2014 (Larsen 2015).

Grimsdalen ble i den sentrale sluttrapporten prioritert som ett av fem områder i Oppland i forbindelse med nasjonal registrering av verdifulle kulturlandskap (Bruun 1994). Naturverdiene i det nasjonalt viktige kulturlandskapsområdet i Grimsdalen ble i 2006 summert i en rapport på oppdrag fra Oppland fylkeskommune og Fylkesmannen i Oppland (Larsen & Haugan 2006).



Figur 2. På Tverrlisætre ligger de artsrike naturengene klemt mellom dyrkningsarealer, og i bakkene mellom vegen og selve setergrenda. Dette er vanlig i flere av setergrendene i dalen. Foto: Bjørn Harald Larsen.

Grimsdalen landskapsvernområde inngår som et av fire studieområder i forskningsprosjektet DYLAN – *“Hvordan skal vi forvalte Dynamiske Landskaper? Mot en kunnskapsbasert og mer målrettet forvaltning og bevaring av natur- og kulturminner i fjellets landskapsvernområder”*. Det er et flerfaglig og tverrvitenskapelig prosjekt med deltakere fra flere universitets- og forskningsmiljøer.

Hovedformålet med prosjektet er å gi forvaltningen grunnlag for en kunnskapsbasert og mer målrettet forvaltning av verneområder. I 2010 ble det foretatt biologiske undersøkelser i Grimsdalen i regi av prosjektet, og bla. ble forekomsten av gåsefot på Bjørnsgardssætre reinventert (Risbøl mfl. 2011).

Gåsefot (sårbar) ble første gang samlet på Bjørnsgardssætre av Johannes Lid i 1963. Etter denne innsamlingen har ikke arten blitt registrert eller beskrevet fra Grimsdalen før Anders Often gjorde botaniske undersøkelser i dalen i tilknytning til DYLAN-prosjektet i 2010. Her beskrives mer inngående landets høyestliggende forekomst av arten, og den vurderes samtidig å være landets største. Forekomstene ble registrert på nytt i 2014, og det ble da dokumentert flere nye vokseplasser på Bjørnsgardssætre (Larsen 2015).

2.5 Om bevaringsmål

DN-Håndbok 17-2008 (Direktoratet for naturforvaltning 2008) gir en definisjon av begrepet bevaringsmål:

”Bevaringsmål definerer den tilstanden en ønsker en naturkvalitet i verneområdet skal ha. Bevaringsmål skal være målbare. Det vil si at de skal presiseres gjennom mål for areal, nødvendige strukturer/prosesser og/eller forekomster av bestemte arter osv.”

Håndboka er fokusert på verneområdenes naturkvaliteter, men omhandler også de kulturbetingete, biologiske kvalitetene som ofte inngår i de verneformålene som er knyttet opp mot landskapsvernområder. Dette kan være ulike typer av kulturmark, beiter, styvingstrær mv. Veilederen gir imidlertid mindre støtte til utvikling av bevaringsmål for fysiske konstruksjoner som bygninger, gjerdeanlegg, vanningsanlegg, bruer ol. Slike anlegg og konstruksjoner er vanligvis omtalt som viktige vernekvaliteter i formålet for vern av landskapsvernområder.

Forklaring til tabellene benyttet i skjøttsplanene:

Tilstandsvariabler er en kategorisering av de vernekvalitetene som det er ønskelig å utvikle bevaringsmål for. Kategorisering er nødvendig fordi ulike typer av kvaliteter fordrer ulike målbeskrivelser, oppfølging m.m. Tilstandsvariablene er gruppert i henhold til NiN-tilstandsvariabler.

Bevaringsmål er uttrykk for ønsket utvikling, enten dette gjelder bevaring, fjerning eller videreutvikling. Målbeskrivelsen er forsøkt kvantifisert for å sikre at både status og eventuell ønsket/uønsket endring er målbar.

Metode henspiller på hvordan status og eventuell utvikling kan og bør måles/registreres.

Tilstandsklasse er en tredelt kategorisering av tilstand som etter en måling eller registrering gjør det mulig å si om vernekvaliteten er opprettholdt eller har utviklet seg negativt eller positivt. Hvis vernekvaliteten har vist en negativ utvikling over tid og endt i en lavere tilstandsklasse enn ved vernetidspunktet, kan det være aktuelt å gå inn med tiltak.

Aktuelle tiltak er forslag til slike tiltak som kan snu eller stanse en uheldig utvikling.

2.6 Navnebruk

Stedsnavn baserer seg på offisielle navn brukt i kart fra Statens kartverk.

3 GRIMSDALEN LANDSKAPSVERNOMRÅDE

3.1 Forvaltningsstatus

Grimsdalen landskapsvernområde (LVO) ble etablert i 2003. Ifølge verneforskriften er formålet å:

- «ta vare på et særpreget og vakkert natur- og kulturlandskap, der seterlandskap med seterbebyggelse og setervoller, vegetasjon og kulturminner utgjør en vesentlig del av landskapets egenart,
- ta vare på en del av et stort sammenhengende fjellområde, med leveområder villreinstammen i Rondane og et rikt dyre- og planteliv, sikre viktige og mye brukte trekkområder for villreinen,
- ta vare på geologiske forekomster og landskapsformer.

Allmennheten skal fortsatt ha anledning til naturopplevelse gjennom utøving av tradisjonelt og enkelt friluftsliv med liten grad av teknisk tilrettelegging.»

Verneformålet er altså firedelt, der noe av det viktigste er å ta vare på et seterlandskap med den tradisjonelle seterbebyggelsen, setervollene og andre kulturspor. Denne skjøtselsplanen forholder seg til dette delformålet med særlig vekt på bevaringen av flora og naturtyper knyttet til setergrendene og seterdrifta i området.

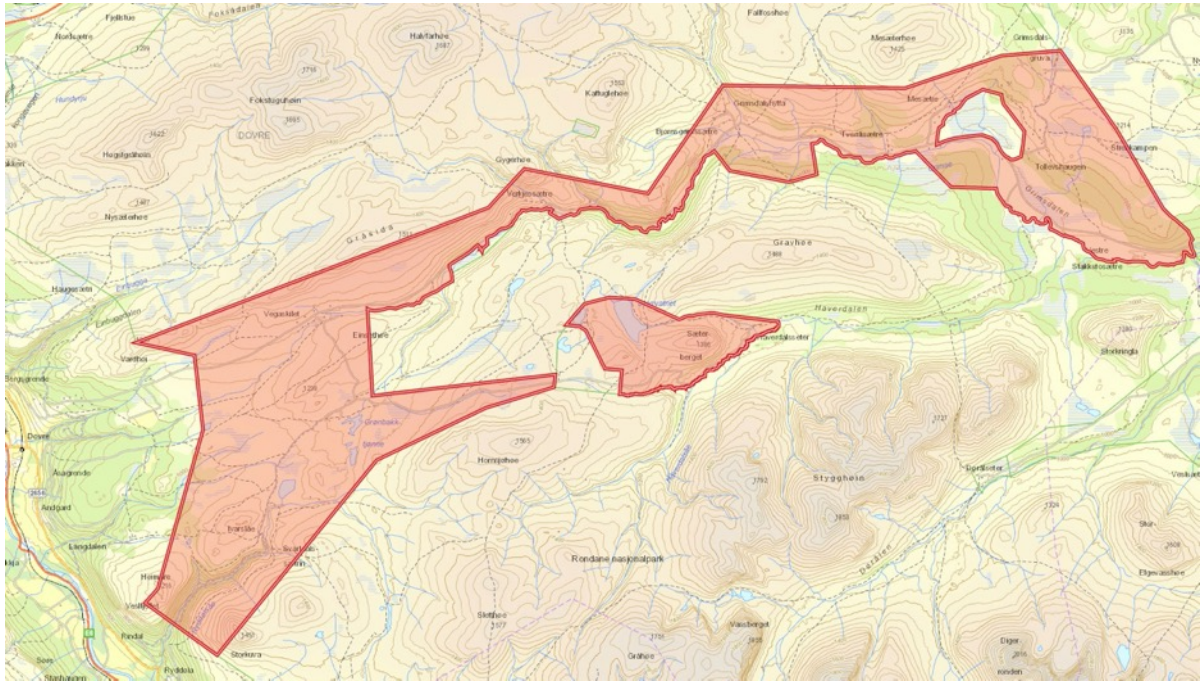
Forvaltningsplan for Rondaneområdet ble vedtatt av Direktoratet for naturforvaltning i april 2009. Forvaltningsplanen omfatter blant annet forvaltningen av Grimsdalen landskapsvernområde. Sammen med verneforskriften for landskapsvernområdet legger forvaltningsplanen de ytre premissene for forvaltningen av verneområdet. Ett av tiltakene i forvaltningsplanen er å utarbeide skjøtselsplan for Grimsdalen som skal omhandle tiltak for bevaring av biologisk mangfold og kulturlandskap i Grimsdalen.

Skjøtselsplanen skal vedtas av Rondane-Dovre nasjonalparkstyre og vil være styrende for inngåelse av avtaler og gjennomføring av tiltak framover.

3.2 Naturgrunnlag og naturtyper

3.2.1 Beliggenhet og topografi

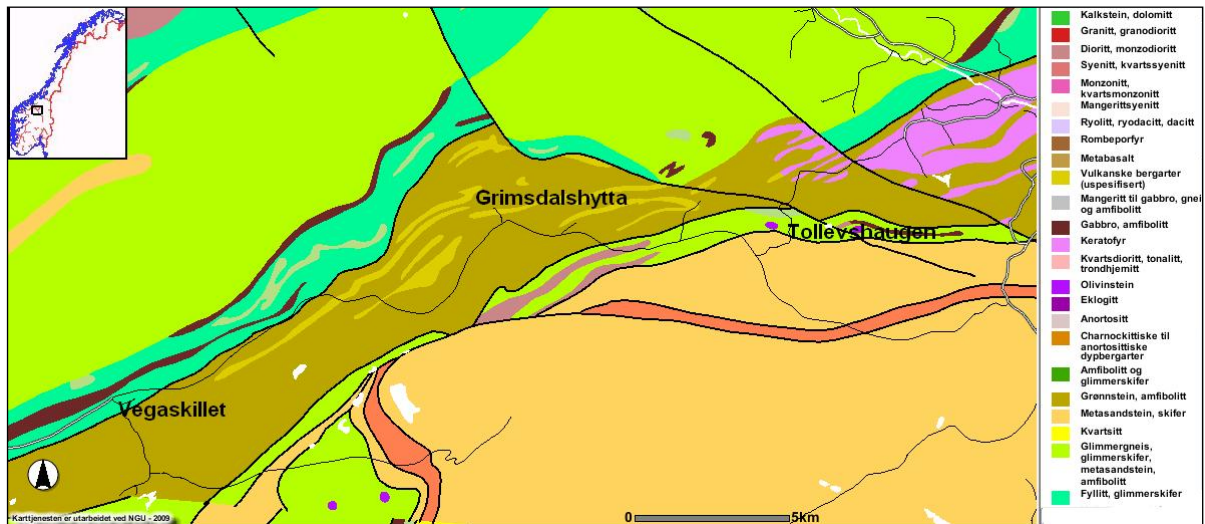
Grimsdalen ligger øst for Gudbrandsdalen i Dovre kommune – mellom fjellmassivene Dovrefjell i nord og Rondane i sør. Hovedvassdraget Grimse drenerer mot øst til Folla/Atna og Glomma, og det samme gjelder Haverdalsåe. Ryddølsåe i sørvest derimot drenerer mot Gudbrandsdalslågen. Dalbunnen i hoveddalføret stiger langsomt fra kommunegrensa mot Folldal på rundt 820 moh. til 1000 moh. ved Verkjesætre ca. 20 km lenger vest. Dalsidene varierer noe i stigning, men er for det meste forholdsvis slake, med unntak av i øvre deler – der det er bratte fjellsider med ur og rasmarek, særlig på nordsida av elva.



Figur 3. Kart som viser avgrensningen av Grimsdalen landskapsvernområde i Dovre og Folldal kommuner.

3.2.2 Naturgrunnlag og geologi

Grimsdalen ligger på et berggrunnsskille, der det er sure og næringsfattige kvartsittbergarter (sparagmitt) i sør og næringsrike kambro-silurske bergarter med glimmerskifer og fylitt i nord. Det meste av kulturlandskapsområdene i dalen ligger i kambro-silurdelen, men Stakkstosætrene er i grenseområdet og delvis inne på sparagmitten (jf. Schumacher & Løkken 1981 og Gaarder & Jordal 1996).



Figur 4. Berggrunn i og inntil Grimsdalen, hentet fra www.ngu.no.

Løsmassene i Grimsdalen består av en bunnmorene av varierende mektighet. Under avsmeltingen etter siste istid ble dannet flere bresjøer i dalen. I disse ble det avsatt sedimenter, og disse kan ses som strandlinjer, dødisterreng eller deltaer (Bryn 1999). Mange av terrengformene i Grimsdalen er verneverdige (Sørbel m.fl. 1988).

3.2.3 Naturtyper

Landskapet i Grimsdalen er et resultat av lengre perioder med intensiv seterdrift og høy grad av ressursutnyttelse. Botaniske undersøkelser i kulturlandskap i Grimsdalen viser at de mest verdifulle områdene med hensyn til biologisk mangfold ligger i velhevdede utmarksbeiter rundt setrene. De inngjerdede kveene har et mindre biologisk mangfold pga. moderne driftsformer med gjødsling og redusert beitepress i den seinere tid (Gaarder og Jordal 1996).

Registreringene i tilknytning til de ulike prosjektene i Grimsdalen på 1990- og 2000-tallet har konsentrert seg om de kulturbetingede naturtypene, særlig naturbeitemark. I forbindelse med skjøttselsplanen i 2008 ble også kulturlandskapet prioritert, men i tillegg ble det kartlagt noe bjørkeskog (gjengroingsskog) rundt setrene og myrområder som ble beitet. Andre naturtyper i landskapsvernområdet ble ikke prioritert pga. manglende eller lite skjøttselsbehov.

Innenfor øvrige hovednaturtyper vil det fortsatt være mulig å registrere nye verdifulle lokaliteter, kanskje spesielt av rikmyrer og kalkrike fjellområder. Tabell 1 gir en oversikt over kartlagte naturtyperlokalteter i Grimsdalen landskapsvernområde (etter DN-håndbok 13 før revisjonen i 2014). I alt 13 lokaliteter har fått verdien svært viktig (A), 29 lokaliteter har fått verdi viktig (B) og 7 lokaliteter har lokal verdi (C). Av disse er 18 lokaliteter naturbeitemarker med tørr/frisk middels baserik eng i høyere-liggende strøk som viktigste utforming. Flere av disse har imidlertid partier med slåtteeeng og innslag av dunhavreeng. I tillegg finnes to naturbeitemarker med hovedutforming dunhavreeng og en med finnskjegg-sauesvingeleng.

I tillegg har det de siste årene blitt utført kartlegginger i de sørvendte, høyere-liggende delene av dalen, bla. i Gygerhøes sør- og vestsider, der det opplagt er flere svært viktige naturtyperlokalteter, trolig flest kalkrike berg og kalkrike rabber eller lesider.

Det ligger to naturreservater i Grimsdalen; Grimsdalsmyrene naturreservat og Mesætermyre naturreservat. Begge verneområdene er opprettet for å ta vare på spesielle myrtyper (ulike utforminger av rikmyrer og på Mesætermyre også palsmyr). Mesætermyre er også en viktig hekkeplass for våtmarksfugl, og en del av formålet med fredningen av dette området er å ta vare på det spesielle fuglelivet.

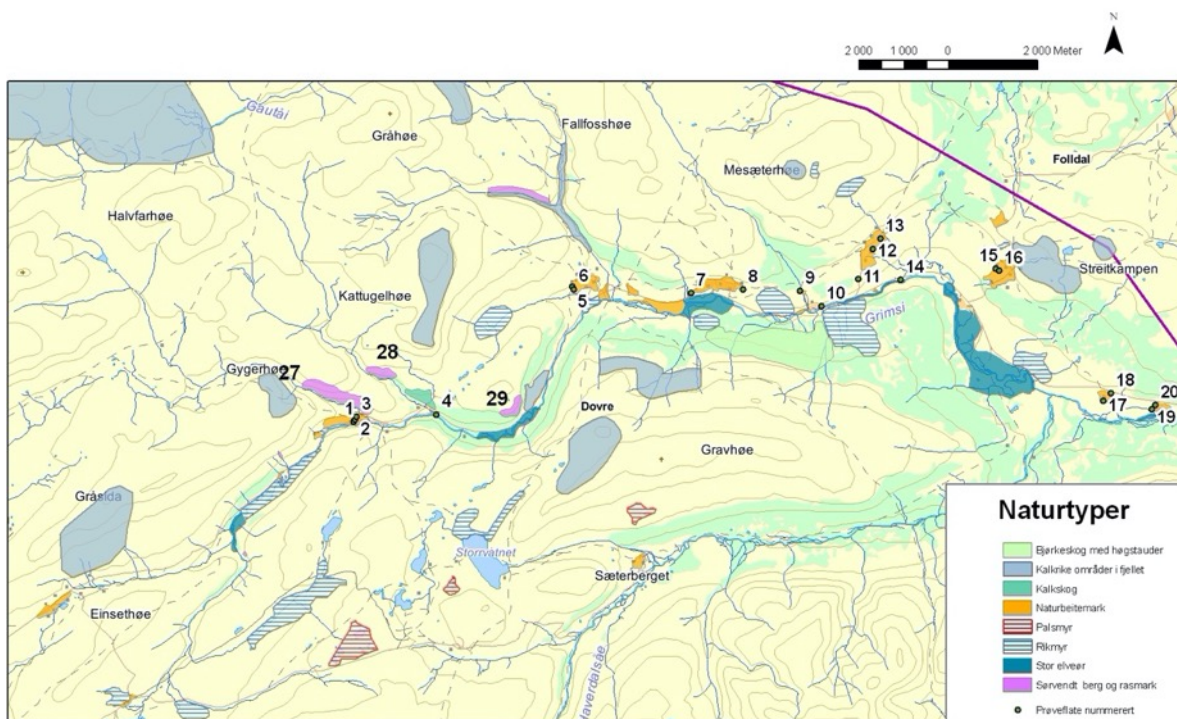
Tabell 1. Oversikt over registrerte naturtyperlokalteter i Grimsdalen landskapsvernområde i Dovre og Folldal kommuner, Innlandet. Lokalitetene ble kartlagt i perioden 2003-2009 og baserer seg på inndelingen i DN-håndbok 13 fra 2007.

Nr.	Lokalitetsnavn	Naturtype	Hovedutforming	Verdi
1	Angard-Staksto	Naturbeitemark	Frisk/tørr, middels baserik eng i høyere-liggende strøk	B
2	Ekre-Staksto	Naturbeitemark	Frisk/tørr, middels baserik eng (dunhavreeng)	B
3	Tollevshaugen	Naturbeitemark, slåttee-mark	Frisk/tørr, middels baserik eng (dunhavreeng)	A
4	Løken fellesseter	Naturbeitemark	Frisk/tørr, middels baserik eng i høyere-liggende strøk	B
5	Rognrust	Naturbeitemark	Finnskjegg- og sauesvingeleng	C
6	Mesætre	Naturbeitemark, slåttee-mark, rikmyr/slåttemyr	Frisk/tørr, middels baserik eng i høyere-liggende strøk	A
7	Tverrbekksætre	Naturbeitemark	Frisk/tørr, middels baserik eng i høyere-liggende strøk	B
8	Tverrlisætre	Naturbeitemark, slåttee-mark	Frisk/tørr, middels baserik eng i høyere-liggende strøk	A
9	Tallerås/Langhaug	Naturbeitemark	Frisk/tørr, middels baserik eng i høyere-liggende strøk	B
10	Fjellcampingen n/Bjørnsgardssætre	Naturbeitemark, kalkrike områder i fjellet	Frisk/tørr, middels baserik eng i høyere-liggende strøk	B
11	Bjørnsgardssætre	Naturbeitemark, slåttee-mark	Frisk/tørr, middels baserik eng i høyere-liggende strøk	A
12	Pondarvangen	Naturbeitemark	Frisk/tørr, middels baserik eng i høyere-liggende strøk	A

Nr.	Lokalitetsnavn	Naturtype	Hovedutforming	Verdi
13	Buåes utløp	Naturbeitemark	Frisk/tørr, middels baserik eng i høyereliggende strøk	B
14	Bakken	Naturbeitemark	Frisk/tørr, middels baserik eng i høyereliggende strøk	C
15	Verkjesætre	Naturbeitemark, slåttemark	Frisk/tørr, middels baserik eng i høyereliggende strøk	A
16	Gudbrandstad/Akerjordet	Naturbeitemark	Frisk/tørr, middels baserik eng i høyereliggende strøk	B
17	Elven	Naturbeitemark	Frisk/tørr, middels baserik eng i høyereliggende strøk	B
18	Måsåhuset	Naturbeitemark	Frisk/tørr, middels baserik eng i høyereliggende strøk	B
19	Gråside	Kalkrike områder i fjellet	Rabbe	B
20	Streitbekken	Rikmyr	Ekstremrikmyr i høyereliggende områder	B
21	Bjørnsgardssætre sør	Rikmyr	Ekstremrikmyr i høyereliggende områder	B
22	Gravhøtangen nord	Rikmyr	Ekstremrikmyr i høyereliggende områder	B
23	Skridubekken	Rikmyr	Ekstremrikmyr i høyereliggende områder	B
24	Tverrbekksætre V	Rikmyr	Ekstremrikmyr i høyereliggende områder	B
25	Grimse sør for Tverrlisætre	Stor elveør	Gras- og urterik ør	B
26	Storberget vest	Kalkskog	Kalkbjørkeskog	B
27	Buåe	Sørvendt berg og rasmark	Ustabil rasmark med kalkrikt finmateriale	A
28	Gråhøe øst	Sørvendt berg og rasmark	Kalkrik og/eller sørvendt bergvegg	A
29	Storberget sør	Sørvendt berg og rasmark	Ustabil rasmark med kalkrikt finmateriale	A
30	Grimse sør for Angard-Staksto	Stor elveør	Gras- og urterik ør	B
31	Steitkampen	Kalkrike områder i fjellet	Ultrabasisisk og tungmetallrik utforming	C
32	Tollevshaugkyrkja	Kalkrike områder i fjellet	Ultrabasisisk og tungmetallrik utforming	C
33	Streittjønne vest	Kalkrike områder i fjellet	Leside	B
34	Gruvelia	Naturbeitemark	Frisk/tørr, middels baserik eng i høyereliggende strøk	B
35	Tollevshaugkyrkja nord	Rikmyr	Ekstremrikmyr i høyereliggende områder	B
36	Grimse sør for Tollevshaugen	Kroksjøer, flomdammer og meandrerende elveparti	Kompleks med meandrerende elveparti, kroksjøer og flomdammer	B
37	Grimse sør for Mesætre	Stor elveør	Gras- og urterik ør	B
38	Tverrlisætre sørvest	Naturbeitemark	Frisk/tørr, middels baserik eng i høyereliggende strøk	B
39	Tverrådalen	Kalkrike områder i fjellet	Leside	A
40	Storberget øst	Kalkrike områder i fjellet	Leside	B
41	Grimse sør og øst for Storberget	Stor elveør	Gras- og urterik ør	A
42	Tverrgjellbekken	Stor elveør	Gras- og urterik ør	B
43	Grønbakktjønne nord	Naturbeitemark	Frisk/tørr, middels baserik eng i høyereliggende strøk	B
44	Grønbakktjønne nordøst	Rikmyr	Ekstremrikmyr i høyereliggende områder	C
45	Einsetkollan øst	Rikmyr	Ekstremrikmyr i høyereliggende områder	C
46	Svartkattjønning	Palsmyr		A
47	Storvassberget nordvest	Palsmyr		A
48	Haverdalssæter	Naturbeitemark	Frisk/tørr, middels baserik eng i høyereliggende strøk	C
49	Storrvatnet nord	Rikmyr	Ekstremrikmyr i høyereliggende områder	B

Naturbeitemarkene i Grimsdalen er generelt artsrike og har et markant innslag av kravfulle naturengarter og seterplanter. Dette skyldes en kombinasjon av rike berggrunnsforhold og langvarig og kontinuerlig bruk som beiteområde. Selv innenfor de inngjerdede seterkvæene finnes større arealer med liten gjødselpåvirkning, særlig på Verkjesætre og Mesætre – der slike ugjødslede eller lite gjødslede naturbeitemarker har blitt inngjerdet de siste årene. I utmarksområdene inntil setergrendene finner vi nesten utelukkende mager og ugjødslet beitemark.

Grimsdalen naturtyper og prøveflater



Figur 5. Kartlagte områder av spesielle verdi for biologisk mangfold i Grimsdalen landskapsvernområde fordelt på naturtyper. Innlagt er også plasseringen av de 20 prøveflatene som ble lagt ut i 2003 for å evaluere kulturlandskapstiltak i dalen.

Også utenfor de kulturbetingede naturtypene er det takket være rike berggrunnsforhold og ekstremt kontinentalt klima en artsrik og særpreget flora. Flere større og mindre rikmyrer og ekstremrikmyrer finnes i dalbunnen, dels som flatmyrer og dels som svakt hellende bakkemyrer. Kalkbjørkeskog forekommer under Storberget langs Buåe. På Tollevshaugkyrkja er det serpentinflora, men pga. tørre forhold og mangel på kalkførende lag er vegetasjonen her forholdsvis triviell (Schumacher & Løkken 1981).

3.2.4 Flora

Mer enn 400 plantearter er registrert i dalen, og dette omfatter sjeldne og truede arter som krypsivaks (EN), smalnøkleblom, hvitkurl (NT), hvitstarr (EN), smalstarr (NT) og dubbestarr (NT) (Artsdatabanken 2020). Flere sjeldne arter er funnet i fjellssidene nord for dalen og har ikke tilhold i de kulturbetingede delene av dalen. Dette gjelder for eksempel dovreløvetann og dovrerublom. Andre arter vokser innenfor kulturlandskapsområdet, men er ikke funnet i setergrendene – slik som bl.a. hvitstarr og smalstarr. Disse vokser på myrer og inntil elva i dalbunnen. Det sterkt truede krypsivakset vokser i overgangssona mellom kalkrik grasmark og rikmyr/rik fukteng sørøst for Tverrlisætre.

Det kanskje mest framtrepende trekket ved karplantefloraen i de best beitede områdene av Grimsdalen, er de store forekomstene av kravfulle kulturmarksarter og rødlistearter som bakkesøte (NT), bittersøte, småsøte (NT), marinøkkel, fjellmarinøkkel og fjellnøkleblom. De ofte godt beitede elvekantene langs Grimse er voksested for smalnøkleblom og hvitstarr.

Flere karplanter vokser nær eller har sin høydegrense i Grimsdalen – bl.a. gjelder dette klåved (NT) som finnes på elveører helt opp mot Verkjesætre (Schumacher & Løkken 1981). På Bjørnsgardssætre finnes landets høyesteliggende og samtidig også landets største forekomst av gåsefot (VU), en art som er avhengig av konstant tilførsel av nitrogenrik gjødsel i et tørt klima.

Fjellfloraen i landskapsvernområdet er generelt dårligere kjent enn floraen nede i dalen. Men flere av våre botaniske pionerer har besøkt området, bl.a. finnes det mange krysslister av Johannes Lid fra 1940-tallet som går fra dalbunnen og opp på fjellet. På bakgrunn av disse listene, samt enkelte andre florafunn, er det skilt ut flere naturtyperlokalteter innenfor verneområdet, både i form av rikmyrer, kalkrike fjellområder, sørvendte berg og rasmarker og bjørkeskog med høgstauder.



Figur 6. Småsøte (NT) – en kravfull og nasjonalt sjelden art som stedvis er vanlig i hardt beitet kulturmark og vegkanter i Grimsdalen. Foto: Bjørn Harald Larsen.

Grimsdalen peker seg også ut som et interessant område for svært sjeldne, tørketålende lav på kalkrikt substrat (Elven m.fl. 1996) – det såkalte steppeelementet i norsk lavflora. De mest interessante funnene er gjort på sørvendt berg langs elver og bekker, men også noen mer kulturbetingede voksesteder er registrert (Gaarder & Jordal 1996). Bl.a. er kalkskjold (EN) dokumentert fra dalen; funnet på en kalkknaus ved Verkjesætre. Gjengroing med skog rundt voksestedet kan føre til at arten forsvinner herfra. I tillegg forekommer en rekke skorpelav, både kritisk truede og mange sterkt truede arter, samt flere sjeldne og rødlistede moser. I 2018 ble bl.a. fjellsidene sør for Gygerhøe undersøkt, og en rekke rødlistede lav og moser ble påvist (Artsdatabanken 2020).

Soppfloraen i Grimsdalen er uvanlig godt undersøkt, og det er registrert over 500 arter sopp i dalen (Gaarder & Jordal 1996). Trond Schumacher og Knut Østmoe sine registreringer av storsoppfloraen i perioden 1981-1985, og førstnevntes doktorgradsstudier på begersopp med utgangspunkt i Grimsdalen (Schumacher 1987), er det viktigste bidraget til dette. I 1985 ble det foretatt turer til Grimsdalen i forbindelse med den internasjonale soppkongressen som ble arrangert i Oslo dette året. Senere har den svenske røysopp-spesialisten Michael Jeppsen besøkt Grimsdalen for å studere buksopper. En del av disse soppundersøkelsene har foregått i kulturlandskapet, vesentlig i tilknytning til seterområdene. Et spesielt trekk ved soppfloraen i Grimsdalen er den store likheten med soppfloraen i arktiske områder. Flere av de nasjonalt sjeldne arktisk-alpine artene fra området har sine nærmeste forekomster på Grønland og Spitsbergen.

Lite nedbør i vekstsesongen, sammen med at de fleste beitemarkene er sørvendte og ligger på lett-drenerte løsmasser, gjør at vegetasjonen blir utsatt for uttørking. Bare etter ekstremt nedbørrike somrer vil større mengder med beitemarksopp fruktifisere i Grimsdalen. I en slik sesong er derimot mangfoldet forholdsvis stort i de kalkrike, gamle og ugjødslede naturbeitemarkene i dalen, og potensialet for funn av rødlistearter er betydelig i hele dalen.

3.2.5 Fauna

De seinere årene har et element med truede møkkbiller knyttet til storfemøkk på tørre og rike enger fått økt oppmerksomhet. På Tverrbekksætre er to slike arter registrert, bla. den kritisk truede *Aphodius sordidus*.

Mange rødlistede fuglearter hekker innenfor Grimsdalen landskapsvernområde. I gode smånagerår kan det hekke flere par med myrhauk (EN) i dalbunnen (se for eksempel Opheim 1987 og Grønbekk m.fl. 1988). Mesætermyre naturreservat er et aktuelt hekkeområde for arten, og her er det også registrert en dobbeltbekkasinleik (Opheim 1987). Dobbeltbekkasin er en av få globalt truede arter som hekker i Norge, og på den norske rødlista er den klassifisert som nær truet (NT). Fiskemåke (NT) hekker på Langtjern sør for Tollevshaugen.



Figur 7. Vipe (EN) hekker på flere setervoller og dyrkningsfelt i Grimsdalen. Foto: Bjørn Harald Larsen.

Vipe (EN), gjøk (NT), blåstrupe (NT) og sivspurv (NT) hekker spredt i tilknytning til seterområder, dyrkningsfelt og våtmark, mens lappspurv (VU) hekker i de høyereliggende delene av landskapsvernområdet, bla. rundt Storrvatnet. Bergirisk (NT) er registrert rundt Bjørnsgardssætre i hekketida. Nedenfor Tverrlisætre og Bjørnsgardssætre er det kolonier med sandsvale (NT) i sandtak, mens små kolonier med taksvale finnes på Bjørnsgardssætre og på Verkjesætre.

Kongeørn hekker i sidedalene til Grimsdalen – hovedsakelig utenfor landskapsvernområdet, men ses regelmessig jaktende i dalen. Det samme gjelder fjellvåk. På flyene nord for Bjørnsgardssætre har fjellerke tilhold. Ved Storvassberget over mot Haverdalen finnes en av fylkets sikreste steder for

denne svært lokale arten. På Storrvatnet kan både sjøorre (VU), svartand (NT) og havelle (NT) ses, og de to førstnevnte har også hekket ved vatnet. Landskapsvernområde har en god bestand med lirype (NT), mens fjellrype (NT) bare finnes på de høyeste toppene (omkring Storrvatnet og Gråsida/Gygerhøe).

Av pattedyr er landskapsvernområdet særlig viktig for villrein. Områdene i Grimsdalen er viktige kalvingsområder, og det finnes viktige beiteområde både sommer og vinter i verneområdet, samt at det går flere trekkveger på tvers av dalen. Mange fangstanlegg for villrein er kjent fra Grimsdalen, og disse ble gjort kjent av ekteparet Sonja og Edvard K. Barth på 1960- og 1970-tallet.

3.3 Brukerinteresser

3.3.1 Generelt

Et av hovedmålene med Grimsdalen landskapsvernområde er å ta vare på kulturlandskapet. For å holde i hevd kulturlandskapet er man i dag avhengig av å ha en aktiv bruk og drive en viss grad av skjøtsel. Vernet er derfor ikke til hinder for drift av eksisterende jordbrukslandskap og setervoller, herunder gjerding, dersom det ikke er i strid med verneformålet.

Forvaltningsplan for Rondaneområdet omtaler de fleste brukerinteressene i Grimsdalen. Det historiske perspektivet med tanke på bruk av Grimsdalen er også viktig i arbeidet med skjøtsel, og her henvises det til handlingsplanen for tiltak i Grimsdalen fra 1999 (Ulekleiv 1999), hvor det redegjøres for den historiske bruken av Grimsdalen.

3.3.2 Arealbrukshistorie

Grimsdalen er et av de kulturhistorisk mest interessante dalførene på Østlandet. Dalføret har vært viktig for folk både i Dovre og Follidalen så lenge disse har hatt bosetting, og dalen er rik på kulturminner fra førhistorisk tid. Ved Grimsdalshytta ligger et av de viktigste gravfeltene i høyfjellet i Norge, noe som kan tyde på tidlig fast bosetting her. Dalen er i tillegg svært rik på spor etter villreinfangst, både nede i dalen og i fjellene omkring (se bl.a. Barth 1997). Grimsdalen vurderes også til å være av de kulturhistorisk mest verdifulle seterområdene i Gudbrandsdalen og på Indre Østlandet med 5 store setergrender og rundt 50 setrer – der spesielt Tollevshaugen er av stor verdi (Fylkeskonservatoren i Oppland 1989).

Seterdriften har sørget for å opprettholde et godt beitetrykk både i utmarka og inne på de fleste setervollene helt fram til våre dager. De siste tiårene er imidlertid utnyttelsen av utmarksressursene blitt redusert, og de første tegnene til gjengroing av kulturlandskapet har blitt synlige; både i form av gjengroing med tette einerkratt og økning i arealet med fjellbjørkeskog. En markert nedgang i setring i denne perioden førte også til at redusert beiting inne på seterveene, og dermed en gjengroingssituasjon også på en del arealer her. Dette var de viktigste årsakene til at Grimsdalsprosjektet ble startet opp i 2002. De siste årene har beitetrykket tatt seg opp både i dalen som helhet og innenfor flere seterveer som følge av tiltak utført i regi av Grimsdalsprosjektet – senere Organisasjonen Grimsdalen.

3.3.3 Organisasjonen Grimsdalen

I 2006 ble organisasjonen Grimsdalen stiftet og overtok ansvaret for skjøtselstiltakene som tidligere ble gjennomført og organisert av Dovre kommune og Grimsdalsprosjektet. Organisasjonen har et styre som representerer brukerne, setereierne og styret for statsallmenningen/Grimsdalsvegen, og gir slik god lokal forankring av tiltakene og virksomheten. Virksomheten finansieres i dag av midler fra Rondane-Dovre nasjonalparkstyre og SMIL-midler.

Årlig har de satt opp en arbeidsplan for tiltak som skal gjøres i Grimsdalen. Arbeidsplanen har inneholdt følgende elementer;

- Skjøtselstiltak (storfe på utmarksbeite, gjerding, krattknusing, einerrydding og vedhogst)
- Drift av organisasjonen
- Sosialt/nettverksbygging

Grimsdalen har årsmøte som høyeste organ og styres etter vedtekter. Dovre kommune bidrar med sekretariatsfunksjonen i styret. Organisasjonen har over flere år mottatt skjøtelsmidler fra både Dovre kommune og Rondane-Dovre nasjonalparkstyre.

3.3.4 Setring

De over 50 setrene i Grimsdalen er fordelt på 5 setergreider, og noen enkeltsetrer. Setergreidene heter Verkjesetre, Bjørnsgardssætre, Tverrlisætre, Mesætre og Tollevshaugen. Grimsdalen var fra gammelt av en aktiv og levende seterdal. Den ble brukt til setring allerede på slutten av 1500-tallet. Bruken av Grimsdalen har endret seg i takt med omleggingen av jordbruket. Etter 1960 har aktiv seterdrift omtrent blitt borte fra Grimsdalen. Trass i gode beiteområder med fôr av høy kvalitet, har kravene om økonomisk og rasjonell drift gjort seterbruken ulønnsom eller mindre lønnsom.

I dag er det kun to melkeprodusenter igjen i Grimsdalen, på Austre Stakkstosætre (Angard-Staksto) og Løken fellesseter. Disse leverer melk med tankbil. Seterlandskapet med seterbebyggelsen representerer en stor ressurs, og for mange et betydelig potensial for næringsutvikling. I tillegg foregår det fortsatt setring også på Haverdalsseter innenfor landskapsvernområdet.



Figur 8. Tverrbakksætre var lenge en av de få aktive setrene i Grimsdalen, men nå har setringen opphørt også her. Nå er det kun på Austre Stakkstosætre (Angard-Staksto) og Løken fellesseter at det setres i Grimsdalen. Foto: Bjørn Harald Larsen.

3.3.5 Beiting

I 2002 ble det igangsatt et større kommunalt prosjekt for å finne fram til gode tiltak for å hindre gjengroing i Grimsdalen. Tiltaket ble hovedsakelig finansiert med tilskudd fra SMIL (Spesielle Miljøtiltak I Landbruket). Målet var å få økt aktivitet i Grimsdalen, hvor økt beite var en sentral satsing. Det ble tilrettelagt for å ta imot et større antall og flere typer beitedyr i Grimsdalen. Et av tiltakene som var en forutsetning for å få dette til var at Dovre Fjellstyre endret reglene og åpnet for beitedyr fra bruk som ikke har beiterett i Grimsdalen. I 2006 ble organisasjonen Grimsdalen stiftet og overtok ansvaret for skjøtselstiltakene, deriblant beiteprosjektet.

I 2019 ble det sluppet 31 hester, 346 storfe og 50 gammelnorsk spælsau i dalen samt 10 kyr som gikk innagjerds på Ekre-Staksto med 9 kalver (oversikt fra Påmelding beitedyr 2019), mens tilsvarende tall i 2020 var vel 400 storfe, 27 hester og 54 gammelnorsk spælsau. I tillegg blir det hvert år sluppet mer enn 1000 sauer i Grimsdalen, og omkring halvparten av disse bruker områdene i dalføret og rundt sætrene. Sauene slippes fra Fallet, Bjørngardsætre og fra bygda.

Som en del av beiteprosjektet er det ansatt gjeterne i Grimsdalen for å følge opp beitedyra som er med i beiteprosjektet, de siste årene har det vært ansatt to gjeterne. Dette vurderes til å være en av suksessfaktorene for beiteprosjektet i Grimsdalen. Gjeterordningen gir en trygghet for dyreeierne som slipper dyra sine der, samtidig som det er viktig for å gi aksept for mer beitedyr i dalen med tanke på andre brukerinteresser. Organisasjonen Grimsdalen har arbeidsgiveransvaret for gjeterne og organiserer det praktiske knyttet til ordningen.

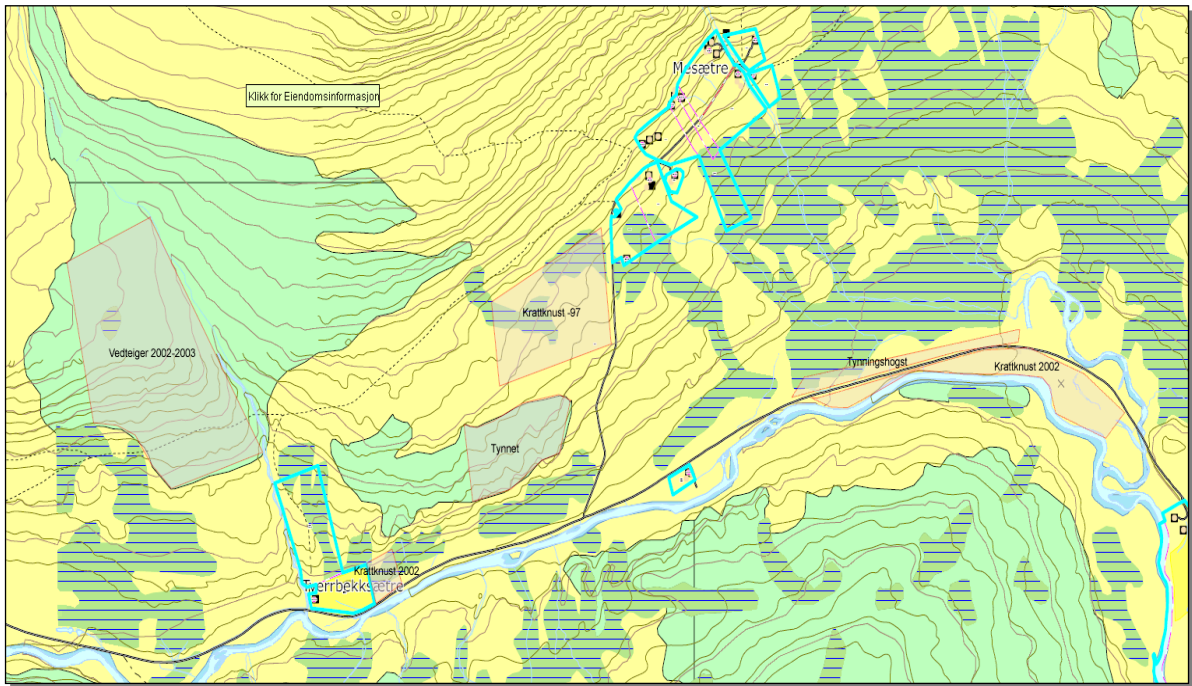
3.3.6 Vedhogst

Skogen forvaltes i et samarbeid mellom Grimsdal Statsalmenning og Statskog, hvor statsalmenningen administrerer forholdet til de bruksberettigede, mens Statskog har ansvaret for skogforvaltningen.

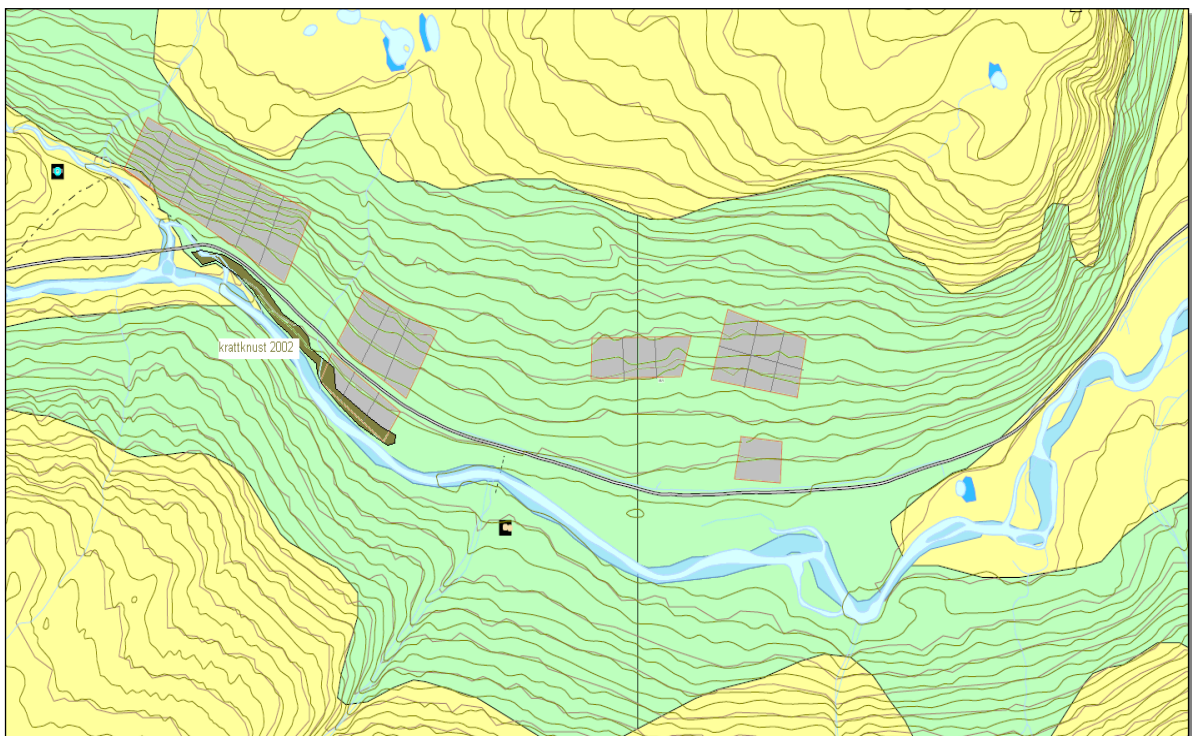
Barskogen har i tidligere tider blitt hardt utnyttet, og det bærer dagens skogbilde preg av. I området mellom Tollevshaugen og Ekre-Staksto ble et 870 daa. stort barskogområde administrativt fredet av Statskog i 1979. Formålet var å verne ungsbogen i området. Det har i de siste åra vært lav avvirking av barskog, kun i forbindelse med vindfall, eller når det har foreligget konkrete søknader om virke til spesielle prosjekt. Det vil være behov for å gå inn med noe avstandsregulering/tytning i enkelte områder, og i den forbindelse uttak av enkelte frøtrær som hindrer gjenveksten. Lauvskogen bærer også preg av å ha vært hardere utnyttet tidligere.

Almenningsstyret utviser hvert år bjørketeiger hvor det foretas tytning. Fra handlingsplanen i 1999 ble det anbefalt at det i framtida bør tilrettelegges for økt tytning i områder med hogstklasse 4 A, og først og fremst i de områdene med høyest bonitet og lett adkomst. I starten av Grimsdalsprosjektet i 2002 ble det annonsert vedhogst i Grimsdalen for folk flest, og det ble blinket ut mange teiger som var aktuelle. Det var stor interesse for dette i starten, og mange gjorde en stor innsats for å hogge vedteigene etter den standarden det var ønskelig med tanke på skjøtelsesverdien. I dag er det vanskeligere å få folk i de tilgjengelige teigene. Det er allmenningsstyret som utviser vedteiger i dag. Der som innsatsen holder seg stabil, vil det være mulig å ta ut slik type virke i mange år fremover. De siste årene er det særlig rundt Pondarvangen det har blitt utvist vedteiger, og i 2019 ble det tatt ut en del ved på nedsida av Grimsdalsvegen mellom Buåe og Pondarvangen. Her er det fortsatt stort potensial for uttak av ved (Organisasjonen Grimsdalen 2020).

Et annet tiltak som har blitt gjennomført i Grimsdalsprosjektet er at ressurser har blitt satt av til å leie hjelp for å tynne i utvalgte områder som trenger litt ekstra innsats, da for eksempel i områder det er ekstra tett skog. Dette har vært en effektiv og nødvendig metode for å rydde utvalgt områder, og en ser gode resultater på tiltaket.



Figur 9. Områder som er tynnet (grå felt) og krattnust (mørkegrønne felt) ved Mesætre og Tverrbakksætre i perioden 2002-2009.



Figur 10. Kart som viser vedteiger (grå felt) og krattnuste områder (mørke grønn felt) ved Pondarvangen fra 2002- 2009. Mye av det andre området rundt disse vedteigene har blitt ryddet av innleide ressurser.

3.3.7 Krattknusing

Det er prøvd ut flere metoder for krattnusing i Grimsdalen. Den ene metoden går på ulike former for maskinell rydding, både med kniver og roterende kjettinger, mens den andre metoden er manuell rydding av einer.

Det er gjort mange erfaringer under dette arbeidet, men hovedkonklusjonen er at dette er virkemidler som ikke har stort potensial i Grimsdalen, men fungerer i utvalgte områder. Dette skyldes at mange områder i Grimsdalen er for tørre og med for lite grasvekst i bunnen, og de områdene som kunne ha egnet seg har kommet for langt med gjengroing av skog. Derfor bør krattknusing konsentrere seg om å utvide områder som er krattknust allerede, områder som er tynnet for skog og seter-kveer som gror igjen. De fleste områdene som ble krattknust i Grimsdalen, ble ryddet i 2002 og 2003. I noen av disse områdene, spesielt i området utenfor Mesætermyre, avgrenset av vegen og Grimse, har det kommet godt med gras etter krattknusingen. Problemet er at beitedyrene ikke tar det nok i bruk, siden døde greiner fra krattknusingen står igjen og blir som et slags hinder for å ta i bruk beiteområdene optimalt.

Planene om å gjenta maskinell krattknusing på arealene ovenfor Tollevshaugen som ble krattknust i 2016 ble ikke gjennomført i 2019, men det ble utført noe manuell rydding av einer rundt Tollevshaugen.

4 BEVARINGSMÅL OG TILTAK

4.1 Overordnede mål for kulturlandskapet i Grimsdalen

Overordnede mål for Grimsdalen landskapsvernområde må være nøye knyttet opp mot formålet med vernet (se Vedlegg 1). Det primære målet må være å opprettholde en aktiv seterdrift med bruk av innmark og utmark til beite for et stort antall husdyr. Sekundært bør beite og slått av ugjødset naturbeitemark prioriteres på innmarksarealene. Det er vesentlig at beitetrykket på utmarksarealene er tilstrekkelig til at eksisterende naturbeitemark ikke gror igjen med einer og lauvkratt.

4.2 Vurdering av tilstanden i verneområdet

Siden 1990-tallet har det skjedd store endringer i bruken av Grimsdalen. Etter en lang periode med nedgang i seterdrift og beitebruk i dalen, ble det gjennom Grimsdalsprosjektet tatt et krafttak for å snu denne utviklingen. Flere beitedyr, økt beitetrykk og bruk av krattknusing i enkelte områder har ført til at mange tidligere gjengrodde arealer igjen kan karakteriseres som naturbeitemark. Fortsatt kryper bjørkeskogen inn i det åpne kulturlandskapet og inn mot seterstulene, men slik er det ikke lenger i hele Grimsdalen.

Etter siste undersøkelse av prøveflatene i 2020, ble det gjort en ny vurdering av tilstanden og effekten av de ulike skjøtselsmetodene i Grimsdalen. Endringer i perioden 2003-2020 peker i retning av at krattknusing, særlig på noe friskere mark i nærheten av eksisterende naturbeitemarker, har hatt en positiv effekt på forekomsten av naturengarter/seterplanter og beitemarkssopp. Tynning/vedhogst i skogen har vært viktigst på landskapsnivå, men også i disse områdene ser man nå en liten økning i forekomsten av engarter. Utmarksarealene inntil setergrendene viser hovedsakelig en positiv utvikling, noe som også kan sies om seterkveene som blir beitet. Prøveflater i inngjerdede områder på Mesætre og Bjørnsgardssætre som ikke beites lenger, viser en klar nedgang i antall naturengarter, samtidig som de kravfulle og rødlistede artene er i ferd med å forsvinne.

4.3 Bevaringsmål for Grimsdalen LVO

Formålet med vern av Grimsdalen landskapsvernområde er bl.a. å *”ta vare på et særpreget og vakkert natur- og kulturlandskap, der seterlandskap med seterbebyggelse og setervoller, vegetasjon og kulturminner utgjør en vesentlig del av landskapets egenart.”* Dette skal da være basis for utforming av bevaringsmål for området. Bevaringsmål er definert slik i Miljødirektoratets forvaltningshåndbok: *«Bevaringsmål definerer den tilstanden en ønsker en naturkvalitet i verneområdet skal ha. Bevaringsmål skal være målbare. Det vil si at de skal presiseres gjennom mål for areal, nødvendige strukturer/prosesser og/eller forekomst av bestemte arter osv.»* (Direktoratet for naturforvaltning 2007). Bruk av bevaringsmål skal bl.a. bidra til økt fokus på naturkvalitetene i verneområdet og systematisk oppfølging, dokumentasjon og rapportering av tilstanden til naturkvalitetene. Samtidig skal det gi bedre grunnlag for å vurdere behovet for skjøtsel eller andre nødvendige tiltak for å opprettholde naturkvalitetene.



Figur 11. Naturbeitemark med stor dekning av einer utenfor seterkveene på Tollevshaugen. Dette er magre og kalkrike naturenger med mange kravfulle kulturmarksarter – bl.a. bakkesøte, bittersøte, marinøkkel og fjellnøkleblom. Foto: Bjørn Harald Larsen.

I samsvar med formålet med vernet vil det være naturlig å knytte bevaringsmålene for Grimsdalen opp mot forekomst og utbredelse av ugjødslet/lite gjødslet naturbeitemark med kravfulle kulturmarksarter, dvs. hovedsakelig søtearter, marinøkler, brudespore og fjellnøkleblom, og rødlistede beitemarksopper. Det er hensiktsmessig å dele bevaringsmålene opp i arealmål for naturbeitemark og forekomst av kravfulle arter (antall arter og populasjonsstørrelse av enkeltarter).

Bevaringsmålene foreslås knyttet opp mot at arealer med naturbeitemark i dalen skal holdes minst på nivå med det som ble registrert i 2009, som er det siste året med detaljerte kartlegginger av kulturlandskapet i dalen. I deler av området er beitetrykket så godt at det bør være et mål å øke arealet. Tilstrekkelig areal med ugjødslet naturbeitemark er også avgjørende for om de kravfulle og rødlistede kulturmarksartene overlever på sikt.



Figur 12. Marinøkkel er stedvis vanlig i setergrendene i Grimsdalen, spesielt på Verkjesætre og Tollevshaugen. Foto: Bjørn Harald Larsen.

Tidligere registreringer tyder på at enkelte rødlistearter har forsvunnet fra Grimsdalen. Dette gjelder bl.a. smånøkkel (NT), som er knyttet til rike tørrbakker med glissent feltsjikt, enten pga. tynt løsmasselag eller hardt beite. Den ble funnet på Verkjesætre og Tollevshaugen på 1940-tallet (Artsdatabanken 2020). Redusert beitetrykk kan ha ført til at arten har gått ut på disse lokalitetene. Den er imidlertid vanskelig å oppdage, særlig seint på sesongen da de fleste undersøkelsene i Grimsdalen har blitt utført i seinere tid, og det kan derfor ikke utelukkes at den fortsatt finnes i dalen.

Marinøkklene varierer en del i forekomst fra år til år, og dette kan trolig forklare disse forskjellene bedre enn miljøendringer. Av den grunn er det nødvendig med tett oppfølging for å registrere

utviklingen for disse artene. De store variasjonene i forekomst av beitemarksopp med fuktighetsforholdene på ettersommeren og tidlig høst, bidrar også til at tilstandsevaluering bør gjøres hyppig for å registrere endringer. Alternativt kan man ha lange tidsserier med lenger mellom hvor registrering for å fange opp endringer i forekomstene.

Det foreslås i tillegg følgende overordnede bevaringsmål for setergrendene i Grimsdalen landskapsvernområde:

- Det visuelle inntrykket av setergrendene skal bevares slik det var i 2009. Dette innebærer at areal dekket av einer- og vierkratt og bjørk ikke skal bli større. Det er også et mål at bygningsmassen skal bevares i tråd med forvaltningsplanens retningslinjer.

I denne skjøtselsplanen er det ikke gått inn på kulturminner, bygningsmiljøer mv. Disse verdiene er nærmere omtalt i forvaltningsplanen for de store verneområdene i Rondane og på Dovrefjell, og det er lagt opp til at forvaltningsplanen er styrende for bevaring og utvikling av verdiene knyttet til kulturhistorie.

Tabell 2. Bevaringsmål og tiltak for helhetlig kulturlandskap i Grimsdalen landskapsvernområde.

Tilstandsvariabler	Bevaringsmål	Overvåkingsmetode	Tilstandsklasse	Aktuelle tiltak
Areal/arealbruk				
Åpne arealer	Holde arealene mellom setergrendene og Grimse åpne og oversiktlige (med unntak av furuskogen nedenfor Tolleivshaugen).	Fjernanalyse ved bruk av flybilder med god oppløsning hvert 5. år. Tilstandssjekk i felt hvert 10. år.	<u>God</u> : Arealene mellom setergrendene og Grimse er åpne og uten yngre trær over en høyde på 2 meter. <u>Middels</u> : Arealene mellom setergrendene og Grimse er åpne og uten yngre trær over en høyde på 4 meter. <u>Dårlig</u> : Arealene mellom setergrendene og Grimse er delvis åpne og uten yngre trær over en høyde på 6 meter.	Rydding av trær i sonen mellom setrene og Grimse. Ryddingen starter fra Verkjesætre og fortsetter kontinuerlig til Angard-Staksto over en 5-årsperiode (2020-2025). <u>Eldre furutrær settes igjen (diameter i brysthøyde > 25 cm).</u> Ansvar: Nasjonalparkstyret Utførende: SNO/ rettighetshavere/ Organisasjonen Grimsdalen
Ugjødslet/lite gjødslet eng med god hevd (dvs. ekstensivt hevdpreg i henhold til NiN)	Aralet av seminaturlig eng med ekstensivt hevdpreg på alle setrene i dalen skal opprettholdes og helst økes ut over referansetilstanden i 2009 (tilsvarende kartlagt areal med eng i figur 24-38 i vedlegg).	Fjernanalyse ved bruk av flybilder med god oppløsning hvert 5. år, kombinert med oppgaver over antall dyr og dyreslag som slippes i området. Tilstandssjekk i felt hvert 10. år.	<u>God</u> : Aralet av seminaturlig eng med ekstensivt hevdpreg har økt sammenliknet med referansetilstanden. <u>Middels</u> : Aralet av kulturmarkseng med ekstensivt hevdpreg er stabilt sammenliknet med referansetilstanden. <u>Dårlig</u> : Aralet av kulturmarkseng med ekstensivt hevdpreg er redusert pga. lavt dyretall/manglende beiting med mer enn 5 % sammenliknet med referansetilstanden.	Stimulere til inngjerding og beite av viktige arealer. Prøve ut målrettet beiting på de viktigste kulturlandskapslokalitetene. Rydding av einer og furu i utvalgte områder (prioritering; rundt Tolleivshaugen og Tverrlisætre). Ansvar: Nasjonalparkstyret Utførende: SNO/ rettighetshavere/ Organisasjonen Grimsdalen

Tilstandsvariabler	Bevaringsmål	Overvåkingsmetode	Tilstandsklasse	Aktuelle tiltak
Truete arter				
Gåsefot (EN)	Utbredelsesareal og mengde av arten skal opprettholdes på samme nivå som i 2014 (referansetilstand, se kart og tabell i vedlegg 3).	Registrering av utbredelse med mengdeangivelse på Bjørnsgardssætre (jf. kart og tabell i vedlegg 3).	<p>God: Forekomsten av gåsefot er stabil eller har økt sammenliknet med referansetilstanden.</p> <p>Middels: Forekomsten av gåsefot viser en reduksjon på inntil 10 % sammenliknet med referansetilstanden.</p> <p>Dårlig: Forekomsten av gåsefot viser reduksjon på mer enn 10 % sammenliknet med referansetilstanden.</p>	<p>Kartlegging av utbredelse hvert 5. år.</p> <p>Tilførsel av husdyrgjødsel på vokseplasser hvert 3. år.</p> <p>Ansvar: Nasjonalparkstyret</p> <p>Utførende: Innleid konsulent (overvåking), seter-eier/bruker (tilførsel av husdyrgjødsel)</p>
Hvitstarr (EN)	Utbredelsesareal og mengde av arten på 4 strekninger langs Grimse skal opprettholdes på samme nivå som i 2020 (referansetilstand, registrert i august 2020).	Registrering av utbredelse og telling av antall individer på 4 strekninger langs Grimse (nedenfor Tollevshaugen, Mesætre og Bjørnsgardssætre, jf. figur 15 og 16).	<p>God: Forekomsten av hvitstarr er stabil eller har økt sammenliknet med referansetilstanden.</p> <p>Middels: Forekomsten av hvitstarr viser en reduksjon på inntil 10 % sammenliknet med referansetilstanden.</p> <p>Dårlig: Forekomsten av hvitstarr viser en reduksjon på mer enn 10 % sammenliknet med referansetilstanden.</p>	<p>Kartlegging av utbredelse hvert 10. år.</p> <p>Ansvar: Nasjonalparkstyret</p> <p>Utførende: Innleid konsulent</p>
Rødlistede lavararter	Artsmangfoldet av såkalte «steppelav» skal opprettholdes innenfor landskapsvernområdet (jf. Artskart pr 1.5.2020 som referansetilstand).	Registrering av arts mangfold på knauser og små bergvegger ved Verkjesætre.	<p>God: Antall lavararter innenfor steppeelementet ved Verkjesætre er stabil eller har økt sammenliknet med referansetilstanden.</p> <p>Middels: Antall lavararter innenfor steppeelementet ved Verkjesætre viser en reduksjon på inntil 10 % sammenliknet med referansetilstanden.</p> <p>Dårlig: Antall lavararter innenfor steppeelementet ved Verkjesætre viser en reduksjon på mer enn 10 % sammenliknet med referansetilstanden.</p>	<p>Feltsjekk med vurdering av skjøtselsbehov og anbefaling av skjøtselstiltak ved Verkjesætre og under Storberget.</p> <p>Kartlegging av utbredelse hvert 10. år.</p> <p>Ansvar: Nasjonalparkstyret</p> <p>Utførende: Innleid konsulent</p>
Kravfulle kulturmarksarter (søtearter, marinøkler, fjellnøkleblom og brudespore)	Forekomsten av søtearter, marinøkler, fjellnøkleblom og brudespore skal minst opprettholdes på samme nivå som i	Overvåking av 20 prøveflater i Grimsdalen hvert 5. år	<p>God: Forekomsten av søtearter, marinøkler, fjellnøkleblom og brudespore innenfor prøveflatene er stabil eller har</p>	<p>Stimulere til inngjerding og beite av viktige arealer. Prøve ut målrettet beiting på de viktigste kulturlandskapslokalitetene.</p>

Tilstandsvariabler	Bevaringsmål	Overvåkingsmetode	Tilstandsklasse	Aktuelle tiltak
Beitemarksopp	2014 (referansetilstand, jf. Larsen 2015).		<p>økt sammenliknet med referansetilstanden.</p> <p><u>Middels:</u> Forekomsten av søtearter, marinøkler, fjellnøkleblom og brude-spore innenfor prøveflataene viser en reduksjon på inntil 10 % sammenliknet med referansetilstanden.</p> <p><u>Dårlig:</u> Forekomsten av søtearter, marinøkler, fjellnøkleblom og brude-spore innenfor prøveflataene viser reduksjon på mer enn 10 % sammenliknet med referansetilstanden.</p>	<p>Rydding av einer og furu i utvalgte områder (prioritering; rundt Tollevshaugen og Tverrlisætre).</p> <p>Ansvar: Nasjonalparkstyret Utførende: SNO/ rettighetshavere/ Organisasjonen Grimsdalen</p>
	Forekomsten av beitemarksopp skal minst opprettholdes på samme nivå som i 2014 (referansetilstand, jf. Larsen 2015).	Overvåking av 20 prøveflater i Grimsdalen hvert 5. år	<p><u>God:</u> Forekomsten av beitemarksopp innenfor prøveflatene er stabil eller har økt sammenliknet med referansetilstanden.</p> <p><u>Middels:</u> Forekomsten av beitemarksopp innenfor prøveflatene viser en reduksjon i forekomst innenfor prøveflatene på inntil 10 % sammenliknet med referansetilstanden.</p> <p><u>Dårlig:</u> Forekomsten av beitemarksopp innenfor prøveflatene viser en reduksjon på mer enn 10 % sammenliknet med referansetilstanden.</p>	<p>Stimulere til inngjerding og beite av viktige arealer. Prøve ut målrettet beiting på de viktigste kulturlandskapslokalitetene.</p> <p>Rydding av einer og furu i utvalgte områder (prioritering; rundt Tollevshaugen og Tverrlisætre).</p> <p>Ansvar: Nasjonalparkstyret Utførende: SNO/ rettighetshavere/ Organisasjonen Grimsdalen</p>
Fremmedartsinnslag				
Fremmede arter	Fremmede arter med økologisk risiko skal ikke forekomme i verneområdet.	Strukturert befaringsring hvert 5. år.	<p><u>God:</u> Fremmede arter med økologisk risiko forekommer ikke i verneområdet.</p> <p><u>Middels:</u> Fremmede arter med økologisk risiko forekommer, men representerer ikke en trussel mot lokalt naturmangfold.</p> <p><u>Dårlig:</u> Fremmede arter med økologisk risiko forekommer og representerer en trussel mot lokalt naturmangfold.</p>	<p>Bekjempelse av eventuelle fremmede arter med økologisk risiko etter anbefalte metoder.</p> <p>Ansvar: Nasjonalparkstyret Utførende: SNO</p>



Figur 13. Gåsefot (EN) på Bjørnsgardssætre, hvor landets høyestliggende forekomst av denne sjeldne arten finnes. Samtidig er dette trolig også landets største forekomst. Det er foreslått tiltak for bevaring av arten i setergrenda. Foto: Bjørn Harald Larsen.

4.4 Nærmere beskrivelse av tiltak

4.4.1 Rydding mellom setergrendene og Grimse

For det visuelle inntrykk av landskapsvernområdet er denne sonen viktig, ikke minst fordi det er her Grimsdalsvegen går. Det er også viktig at oppslag av bar- og lauvtrær holdes nede i denne sona, da det på lang sikt er fare for at også disse områdene gror igjen med lauvkratt og furu. Dersom man setter inn en innsats nå, vil det være mulig å holde vegetasjonen nede også framover.

For det meste er dette snakk om åpne arealer med bare spredte og lave trær, med unntak av furuskogen mellom Grimsdalsvegen og Tolleivshaugen. Furuskogen mellom Tolleivshaugen og Ekre-Staksto ble administrativt fredet i 1979 av Statskog, og denne delen er derfor ikke inkludert i ryddetiltaket. Eventuelle eldre furu- og bjørketrær (stammediameter i brysthøyde > 25 cm) hogges ikke.

Tiltaket foreslås i første omgang over en periode på 5 år, og ryddingen starter fra Verkjesætre i vest og avsluttes ved Austre Stakkstosætre i øst.

4.4.2 Holde ugjødset og lite gjødset eng i hevd

For naturmangfoldet er det ugjødsete enger, dels også lite gjødsete enger som har blitt magret ned gjennom at gjødslingen har opphørt og beite eller slått har fortsatt, som er de viktigste. I magre enger kan konkurransesvake arter som er avhengig av kortvokst engvegetasjon klare seg godt, og dette er gjerne de artene som er mest truet. Beitemarksopp har vist seg å være særlig sårbar for gjødsling, ikke minst med kunstgjødsel.

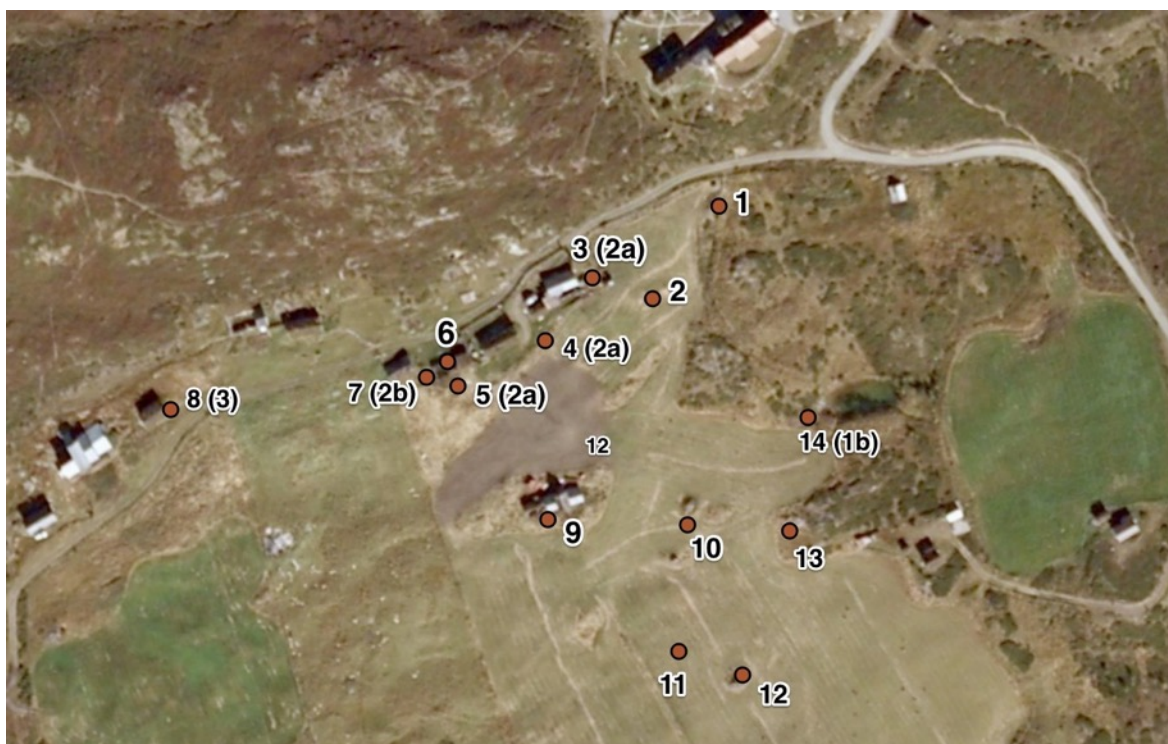
I Grimsdalen finnes store arealer med ugjødslet og lite gjødslet naturbeitemark samt noe slåttemark (se figur 24-38 i vedlegg). For å opprettholde naturverdiene i disse engarealene er det viktig at de ikke gjødsles, og at beitetrykket er godt. Den siste kartleggingen av naturverdier i kulturlandskapet i Grimsdalen ble gjennomført i 2009, og dette året er derfor valgt som referansetilstand når bevaringsmål har blitt satt for disse miljøene i dalen (jf. figur 24-38).

Det viktigste tiltaket for å holde disse arealene i god hevd, er å minst opprettholde antall beitedyr på utmarksbeite i Grimsdalen. I tillegg er det viktig at ugjødslete og lite gjødslete enger på kveene blir beitet. Utviklingen i Grimsdalen har vært en dreining mot flere større besetninger med ammekyr, mens det har blitt noe færre hester med årene (som krever tettere oppfølging). Organisasjonen Grimsdalen (2020) anslår at Grimsdalen har «beitekapasitet» på inntil 500 storfe i en normal sommer. Dvs. at antallet kan økes med ca. 100 dyr i forhold til i 2020. Dette bør det arbeides for, både i forhold til dyreeiere i Dovre som har behov for beite og i forhold til såkalt gjestebeiting. Et realistisk mål er at man kommer opp i 500 storfe i løpet av 3 år.

Generelt er det gunstig med tidlig beiteslipp i dalen, og det bør tilstrebes å slippe dyr så snart det er praktisk mulig med hensyn til åpning av vegen og tilstrekkelig beitegrunnlag. Et annet viktig virkemiddel kan være å ha sau som slippes i dalen inne på kveer i en kort periode vår og høst. Dette er særlig aktuelt i områder som har behov for bedre beitetrykk etter rydding, eller områder som er i ferd med å gro igjen. Bruk av såkalt «Nofence» (digitalt gjerde) er vurdert, men ikke foreslått i planen pga. for dårlig mobildekning.

4.4.3 Bevaring av gåsefot på Bjørnsgardssætre

Forekomsten av gåsefot (EN) på Bjørnsgardssætre er trolig landets største og høyestliggende (Risbøl mfl. 2011, Larsen 2015). I alt ble det funnet 14 delpopulasjoner av arten på Bjørnsgardssætre i 2014, og forekomsten dette året er valgt som referansetilstand. Gåsefot er avhengig av jevnlig tilførsel av nitrogenrik gjødsel for langsiktig overlevelse, samtidig som den foretrekker tørt og solrikt lokalklima og trolig også kalkrik berggrunn. Den vokser på gjødselhauger og ved fjøs, men også under sørvendte berg, overheng og hellere.



Figur 14. Overvåksområdet for gåsefot (EN) på Bjørnsgardssætre. Grimsdalshytta er i øvre billedkant. Nummeringen viser til delpopulasjonsnummer i tabell 4 i vedlegg, mens tallene i parentes henviser til nummerering i Risbøl mfl. (2011).

I 2014 ble det registrert at to delpopulasjoner på Bjørnsgardssætre hadde blitt pløyd opp og gått ut i etterkant av at Anders Often gjorde sin kartlegging i 2010. Slik sett er det viktig at arealer med påvist forekomst ikke pløyes, i tillegg til at det legges til rette for tilførsel av husdyrgjødsel på voksestedene. Dette er foreslått som et eget tiltak i skjøtselsplanen (tilførsel av husdyrgjødsel på voksestedene hvert 3. år).

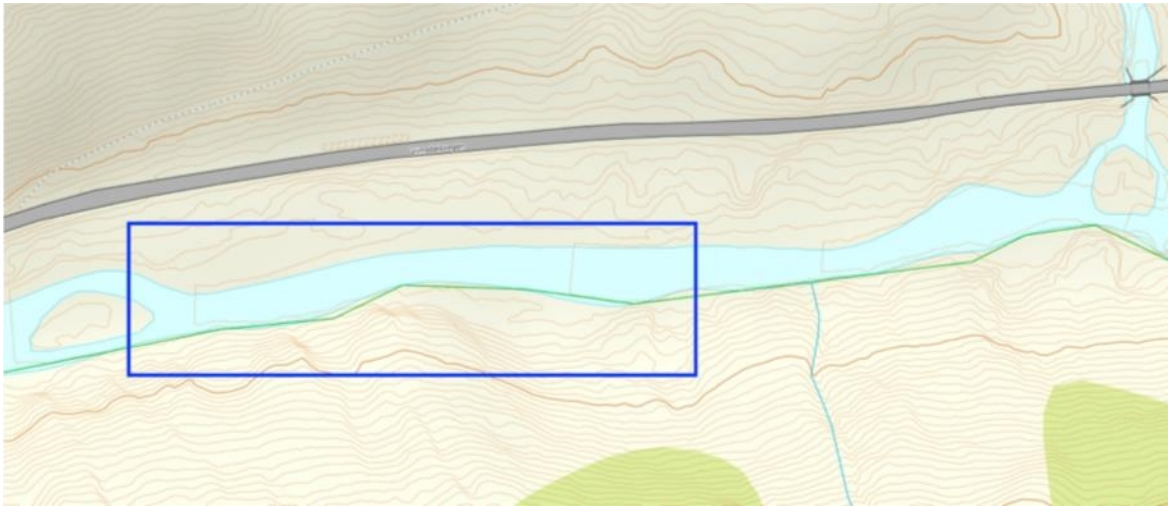
4.4.4 Bevaring av hvitstarr langs Grimse

Bevaringen av hvitstarr (EN) langs Grimse er også til en viss grad avhengig av skjøtselstiltak. Den alvorligste trusselen mot arten i Sør-Norge er gjengroing langs de få vassdragene i Østerdalen og Rondane/Dovre hvor den finnes. Fortsatt aktivt utmarksbeite i Grimsdalen er derfor viktig for arten. Vassdragsreguleringer er også en trussel, men siden Grimse er varig vernet mot kraftutbygging, og nedbørfeltet i sin helhet befinner seg innenfor verneområder (nasjonalpark og landskapsvernområde), er ikke dette en reell trussel i Grimsdalen. I alt 1/6 av antall funn i Norge av arten er gjort langs Grimse.

I alt 5 områder er valgt ut i overvåkingen (Verkjesætrene, oppstrøms Buåes utløp, Pondarvangen, Tverråes utløp-Tverrlisætre og Tverrbekksætre-Rognrust), og ett av disse har to delområder (Tverråes utløp-Tverrlisætre) (se figur 15-18). Kartlegging av hvitstarr ble på nordsida av elva i områdene oppstrøms Buåes utløp og Tverrbekksætre-Rognrust, mens det i de andre områdene ble kartlagt på begge sider av elva. Vannføringen var stor for årstida i 2020. Overvåkingen vil samtidig fange opp forekomster av smalstarr (NT), klåved (NT) og smalnøkleblom, som også registreres med mengdeangivelse eller antall individer.



Figur 15. Overvåkingsområder for hvitstarr (EN) ved Verkjesætre (begge sider av elva)



Figur 16. Overvåkingsområder for hvitstarr (EN) oppstrøms Buåes utløp (nordsida av elva).



Figur 17. Overvåkingsområde for hvitstarr (EN) ved Pondarvangen (begge sider av elva).



Figur 18. De to delområdene innenfor overvåkingsområde for hvitstarr (EN) mellom Tverråes utløp og Tverlisætre (begge sider av elva).



Figur 19. Overvåkingsområder for hvitstarr (EN) mellom Tverrbekksætre og Rognrust (nordsida av elva).

4.4.5 Bevaring av kravfulle kulturmarksarter og beitemarksopp

Grimsdalen har store bestander av mange kravfulle karplanter som foretrekker ugjødslede enger, slik som bakkesøte (NT), bittersøte, småsøte (NT), marinøkkel, fjellmarinøkkel og fjellnøkleblom. I tillegg er det små forekomster av orkideene hvitkurle (NT) og brudespore i eng. Også en rekke rødlistede og kravfulle beitemarksopper har blitt påvist i dalen.

Bevaringen av både kravfulle kulturmarksarter og beitemarksopp er nært knyttet opp mot bevaringsmålene for ugjødslet og lite gjødslet eng, og dersom disse målene nås, vil trolig også bestandsmålene for disse gruppene nås.

4.4.6 Bevaring av rødlistede lavarter (steppelav)

Steppelavlokalitetene, som også har mange sjeldne og truede moser og karplanter, ligger ovenfor og øst for Verkjesætre, i sørskråningene til Gygerhøe (hovedsakelig utenfor landskapsvernområdet) og i sør- og sørøstskråningen til Storberget samt enkelte mindre lokaliteter bl.a. langs Buåe øst for Gjeterbu. Vernebestemmelsene vil i stor grad gjøre at disse forekomstene blir bevart. Lavartene som vokser her er lyselskende, så det kan imidlertid være aktuelt med rydding av skog eller oppslag av lauvkratt foran de kalkrike bergene som ligger i skoggrensa (ikke aktuelt ved Verkjesætre, som ligger over skoggrensa).

Kunnskapen om behovet for skjøtsel av de enkelte lokalitetene er pr i dag for dårlig til at spesifikke tiltak er foreslått i planen. Det anbefales at en skjøtelsvurdering og skjøtelsanbefaling av aktuelle lokaliteter utføres (særlig forekomstene under Storberget og langs Buåe øst for Gjeterbu – se figur 20 og 21).



Figur 20. I sør- og sørøsthellinga til Storberget forekommer flere truede lavarter, bla. den kritisk truede praktbønnelaven, og det er behov for å vurdere skjøtsel i form av hogst av trær som skygger for bergknausene hvor artene vokser.



Figur 21. Langs nordsida av Buåe øst for Gjeterbu vokser et par truede arter av steppelav – steppetegllav (VU) og stepporansjelav (VU), og det er behov for å vurdere skjøtsel i form av hogst av trær som skygger for bergknausene hvor artene vokser.

4.4.7 Administrativt fredet furuskog nedenfor Tollevshaugen

Denne furuskog har og vil på sikt kunne utvikle enda større biologiske verdier som gammel furuskog. Verdiene bevares og utvikles best dersom skogen får utvikle seg fritt (uten noen spesiell skjøtsel). Uttak av bjørk til ved vil ikke være i konflikt med bevaring av naturverdiene i skogen.

4.5 Skjøtsel av delområder

Landskapsvernområdet er inndelt i delområder ut fra geografisk beliggenhet og ulikheter i bruk og hevd. Det er valgt å delvis benytte kartlagte naturtypelokaliteter som grunnlag for inndelingen, men i noen tilfeller er flere nærliggende lokaliteter slått sammen til ett delområde. Areal utenfor disse lokalitetene anbefales ikke prioritert for skjøtsel, men det vises til den kortfattede anbefalingen under *Skjøtsel og hensyn* for alle kartlagte naturtypelokaliteter i verneområdet; disse kan lastes ned fra Naturbase (Miljødirektoratet 2020).

I alt er 18 delområder beskrevet i Vedlegg 2. Her er setergreider, enkeltsetrer og større eller mindre naturbeitemarker utenfor seterområdene beskrevet, samtidig som det er gitt skjøtselsanbefalinger tilpasset hvert enkelt område, hvorav de viktigste er summert i tabell 3 nedenfor.

Tabell 3. Sammendrag av anbefalinger av skjøtselstiltak i delområder innenfor Grimsdalen landskapsvernområde.

Nr.	Delområde	Skjøtselsanbefalinger
1	Austre Stakkstosætre (Angard-Staksto)	<ul style="list-style-type: none">• Beite med hest og ungdyr• Rydde einer manuelt innenfor gjerdet
2	Vestre Stakkstosætre (Ekre- Staksto)	<ul style="list-style-type: none">• Beite med storfe og hest• Naturengarealet sør for kveet bør gjerdes inn og beites ekstensivt.• Rydde einer manuelt innenfor gjerdet
3	Tollevshaugen	<ul style="list-style-type: none">• Beite med hest er ønskelig for å få bukt med sølvbunkedomnansen på flere av kveene.• Øke beitetrykk i de sentrale områdene (44/1, 45/4 og 40/1 spesielt).• De fineste setertunene (41/1 og 56/3) bør slås (ev. utvide arealet som slås).• Rydde einer utenfor gjerdet i øst/nordøst
4	Løken felleseter	<ul style="list-style-type: none">• Unngå ytterligere inngrep langs gjerdet og langs grøft/kanal i nordøst.• Unngå gjødsling inntil gjerdet mot vegen og i nordøst.
5	Rognrust	Opprettholde dagens beitemønster/-bruk
6	Mesætre	<ul style="list-style-type: none">• Holde fram beite med ungdyr og hest i de inngjerdede områdene nedenfor setervegen.• Viktig at det ikke gjødsles mer på inngjerdede naturengarealer (43/1, 51/8 og 51/3 spesielt).• Hyttatomta med prøveflate R12 gror igjen og trenger skjøtsel i form av beite eller slått. Et lite areal ved hytta ser ut til å bli slått. For å bevare natur verdiene må dette arealet utvides mot sør (tom. prøveflata), eller det må åpnes opp for beiting.• På tomte ved snuplassen bør slåttearealet utvides både mot sør og nord for å få med de viktigste områdene med rik engvegetasjon.

Nr.	Delområde	Skjøtselsanbefalinger
		<ul style="list-style-type: none"> Den fineste tomte (hjørnet av 47/1) har god skjøtsel i dag, og det beste for denne enga er slått i slutten av august der grasen får tørke noen dager på bakken før det fjernes. Rydde einer utenfor inngjerdede arealer, manuelt også på kveene.
7	Tverrbekksætre	<ul style="list-style-type: none"> Beholde et godt beitetrykk på utmarksarealene. Der det er forstyrret mark er det viktig at det ikke foretas ytterligere inngrep, samt at det ikke tilleggsfores på dette arealet.
8	Tverrlisætre	<ul style="list-style-type: none"> Beitetrykket på tørrenga i sørvest er for hardt, og her anbefales inngjerding og ekstensivt beite med sau eller ungdyr, eventuelt slått hvert 2-3 år. Beholde beitetrykket på 42/1, trolig er det ideelt med etterbeite med sau/storfe etter slått her, og dette anbefales. De to tomtene mellom 37/1 og 37/5 bør slås årlig eller annet hvert år. Rydde einer i området rundt veggen manuelt.
9	Tallerås/Langhaug	Opprettholde godt beitetrykk på utmarksarealene i dalen.
10	Fjellcampingen	<ul style="list-style-type: none"> Inngjerding av campingområdet og slått av dette arealet med 2 års mellomrom.
11	Bjønsgardsætre	<ul style="list-style-type: none"> Hele tomte nedfor Grimsdalshytta bør slås og helst etterbeites med sau. Kveet nedfor denne bør få hardere beitetrykk. Øke beitetrykket på begge sider av veggen nordøst i grenda. Rydde bjørk og einer i noen områder (se vedlegg 2). Tilføre husdyrgjødsel på vokseplasser for gåsefot hvert 3. år.
12	Pondarvangen	<ul style="list-style-type: none"> Fortsette å rydde/tynne i bjørkeskogen rundt vangen. Opprettholde et godt beitetrykk på elveslettene.
13	Buåas utløp	Opprettholde godt beitetrykk på utmarksarealene.
14	Bakken	<ul style="list-style-type: none"> Gunstig med hest for å få ned dominans av sølvbunke og fremme naturengpreg. Dagens skjøtsel god nok for å opprettholde nåværende kvaliteter.
15	Verkjesætre	<ul style="list-style-type: none"> Generelt bør det arbeides for å få inn hest på setervollene, spesielt mellom hovedveggen og setervegen, og på den østligste av kveene ovenfor setervegen pga. sølvbunkedominans. På den østligste av kveene ovenfor setervegen er beitetrykket svakt, og her bør kveet være åpent for beiting. Kveet bør ryddes for einer. Kveet vest for dette har hatt god hevd de siste årene, og det biologiske mangfoldet her har vært økende. På naturengene nord for setervegen i vestre deler ville artsmangfoldet blitt begunstiget av inngjerding og mer ekstensivt beite med for eksempel ungdyr.
16	Gudbrandstad/Akerjordet	<ul style="list-style-type: none"> Opprettholde dagens skjøtsel På Akerjordet er det en fordel å sette på hest og holde disse inngjerdet over tid for å redusere dominansen av sølvbunke.

Nr.	Delområde	Skjøtselsanbefalinger
		For en kortere periode bør dette også gjøres ved Gudbrandstad.
17	Elven	<ul style="list-style-type: none"> • Opprettholde et godt beitetrykk på utmarksområdene. • Gjennomføres slått av naturengene innenfor gjerdet.
18	Måsåhuset/Fjellheim	<ul style="list-style-type: none"> • Opprettholde et godt beitetrykk som i dag. • Inngjerding rundt hyttene er negativt, men ikke kritisk pga. lite arealbeslag. Inngjerdet areal bør ikke økes.

4.6 Prioritering av tiltak

Med begrensede ressurser til å gjennomføre tiltak er det nødvendig med en prioritering av tiltak mellom de ulike delområdene. Et forslag til prioritering er satt opp nedenfor.

1. Beholde beitetrykket av storfe og sau minst på 2020-nivå, og stimulere til å øke antallet med hest og geit i Grimsdalen. Videreføre gjeterordningen i området.
2. Rydding av einer- og vierkratt og bjørk i tilknytning til og på setervoller. Stakkstosætrene og Tollevshaugen prioriteres i første omgang, dernest Mesætre, Tverrlisætre og Verkjesætre.
3. Rydding av einer- og vierkratt og bjørk i prioriterte områder (jf. tabell 2) for å øke arealet med naturbeitemark i dalen. Elveslettene nedenfor Mesætre og Tverrlisætre prioriteres.
4. Rydding av furu og bjørk mellom Grimsdalsvegen og Grimse.
5. Kartlegging av skjøtselsbehov for steppelavlokaliteter på Verkjesætre og under Storberget.
6. Tilførsel av husdyrgjødsel på vokseplasser for gåsefot på Bjørnsgardssætre hvert 3. år.

4.7 Oppfølging

4.7.1 Bevaringsmål

Bevaringsmål skal være en indikator på tilstanden man ønsker å oppnå innenfor verneområdene. Oppfølging av bevaringsmål er krevende, spesielt fordi det er en utfordring å måle utviklingen i de fleste aktuelle parametere for overvåking konkret.

Når det gjelder arealmål knyttet til ugjødslet naturbeitemark foreslås det at tilstanden sjekkes hvert 5. år og måles i forhold til kart i denne skjøtselsplanen for å vurdere om bevaringsmålet nås.

En større utfordring er å følge med populasjonsstørrelsen for de ulike artene/artsgruppene som det er satt bevaringsmål for. Det viktigste i så måte blir å følge utviklingen i de 20 prøveflatene som er etablert i dalen. Disse vil gi bestandsinformasjon om artene bakkesøte, bittersøte, småsøte, marin-økkel og fjellnøkleblom samt beitemarksopp i alle de største setergrendene i dalen. Prøveflatene vil også si noe om utviklingen i biologisk mangfold i området som har blitt krattknust og områder hvor det er utført tynningshogst og vedhogst. Det foreslås at prøveflatene går over hvert 5. år.



Figur 22. På Tollevshaugen er det store arealer med ugjødslet eller lite gjødslet naturbeitemark. Det er viktig å opprettholde et godt beitetrykk på disse kveene for sikre naturverdiene framover. Foto: Bjørn Harald Larsen.

Andre arter må overvåkes i tilknytning til arealovervåkingen av naturbeitemark. Dette gjelder spesielt fjellmarinøkkel, som forekommer sparsomt i området, samt brudespore – som finnes både på rikmyr og i friske beiter. I tillegg bør det hvert 5. år foretas en overvåking av gåsefot (EN) på BJørngardsætre og hvert 10. år av hvitstarr langs Grimse nedenfor Verkjesætre, Pondarvangen, Bjørnsgardsætre, Tverrlisætre og mellom Tverrbakksætre og Rognrust, hvor også smalstarr, klåved og smal-nøkleblom registreres.

Det er viktig at setergrendene i Grimsdalen ses på i en helhet, og at landskapet rundt disse holdes åpent. Alle setergrendene bør fotodokumenteres med tanke på gjengroing, slik at man har status pr. 2020. For å se endringer i det visuelle kan flyfotostudier benyttes (flyfotoer tas nå med 1-2 års mellomrom). Dette må gjøres med en regelmessighet på 10 år for å se eventuelle endringer.

4.7.2 Tiltak

Nasjonalparkstyret er forvaltningsmyndighet for Grimsdalen landskapsvernområde og kan dermed inngå skjøtselsavtaler med grunneiere, rettighetshavere eller organisasjoner. I vedlegg 4 er det vist et eksempel på en slik skjøtselsavtale (etter mal brukt av Reinheimen nasjonalparkstyre). Når det gjelder skjøtsel som medfører vedhogst, skal det som avvirkes stilles til rådighet for grunneier eller rettighetshaver, jfr. naturmangfoldlovens § 47.

4.7.3 Revidering av skjøtselsplanen

Planen bør revideres etter 5 år, og i den forbindelse bør det rapporteres på samtlige bevaringsmål.



Figur 23. Rundt flere setrer foreslås det å rydde einer, bl.a. som her på Vestre Stakstoætre (Ekre-Staksto). Foto: Bjørn Harald Larsen.

5 KILDER

5.1 Skriftlige kilder

- Artsdatabanken 2018a. Norsk rødliste for naturtyper 2018. Hentet 28.5.2020 fra <https://www.artsdatabanken.no/rodlistefornaturtyper>
- Artsdatabanken 2018b. Fremmedartslista 2018. Hentet 28.5.2020 fra <https://www.artsdatabanken.no/fremmedartslista2018>
- Artsdatabanken 2020. Artskart. Hentet 28.5.2020 fra <http://artskart.artsdatabanken.no/>
- Bele, B., Thorvaldsen, P., Grenne, S. N. & Fagerås, K. 2017. Tilråding til generell del for mal til skjøtselplanar for heilskaplege kulturlandskap. NIBIO Rapport 3/79/2017.
- Bruun, M. 1994. Verdifulle kulturlandskap i Norge. 4. Sluttrapport fra det sentrale utvalget. Nasjonal registrering av verdifulle kulturlandskap. DN, Trondheim. 117 s., 1 kart.
- Bryn, A. 2000. The effect of landscape changes on vascular plant species richness in Grimsdalen, a summer farm valley in Oppland, south central Norway. Cand. Scient. thesis in botany. The Natrual History Museums and Botanical Graden. Univ. of Oslo. 102 s. + vedlegg.
- Bryn, A. & Berg, T. 1999. Litt av hvert om sjeldne planter i Dovre. Dovrebygde 1999: 63-66.
- Bryn, A., Norderhaug, A. & Daugstad, K. 2001. Re-growt effects on vascular plant richness in Norwegian, abandoned summer farm areas. *Skógræktarritid 2001* (1. tbl.): 163-166.
- Direktoratet for naturforvaltning 2007. Kartlegging av naturtyper. Verdisetting av biologisk mangfold. *DN-håndbok 13*, 2. utgave 2007: 1-258 + vedlegg.
- Fremstad E. 1997. Vegetasjonstyper i Norge. NINA Temahefte 12. 279 s.
- Grimsdalen 2020. Årsmelding 2020 for *Grimsdalen*. Notat, 4 s.
- Gaarder, G. & Jordal, J. B. 1996. Botaniske undersøkelser av kulturlandskap i Grimsdalen, Dovre, Dalsida i Lesja, Fryadalen i Nord-Fron, og av barskog i Formolia og Uladalen i Sel, Oppland fylke. *Miljøfaglig Utredning, rapport 1996-13*: 1-78.
- Hovstad, K. A., Johansen, L., Arnesen, G., Svalheim, E. & Velle, L. G. 2018. Semi-naturlig eng, Semi-naturlig. Rødlista for Naturtyper 2018. Artsdatabanken. Hentet (3.12.18) fra: <https://artsdatabanken.no/RLN2018/72>
- Henriksen S. & Hilmo O. (red.) 2015. Norsk rødliste for arter 2015. Artsdatabanken, Norge. ISBN: 978-82-92838-40-2.
- Jeppson, M. 2011. The Gastromycetes of Grimsdalen. *Agarica 31*: 3-23.
- Larsen, B. H. 2003. Kulturlandskap i Grimsdalen – effekter av tiltak på biologisk mangfold. *Miljøfaglig Utredning Rapport 2003-44*: 1-23 + vedlegg.
- Larsen, B. H. 2005a. Overvåkning av effekter av kulturlandskapstiltak i Grimsdalen på biologisk mangfold. *Miljøfaglig Utredning Rapport 2005-3*: 1-25.
- Larsen, B. H. 2005b. Faglig vurdering av skjøtselbehov for biologisk mangfold i Grimsdalen, Dovre kommune. *Miljøfaglig Utredning Rapport 2005-16*: 1-41.
- Larsen, B. H. 2006. Evaluering av skjøtselstiltak i Grimsdalen. Resultater fra analyse av prøveflater i 2006. *Miljøfaglig Utredning Rapport 2006-72*: 1-27.
- Larsen, B. H. & Haugan, R. 2006. Naturverdier i nasjonalt verdifulle kulturlandskap. Grimsdalen i

- Dovre kommune, Oppland fylke. *Miljøfaglig Utredning Rapport* 2006-11: 1-34 + vedlegg.
- Larsen, B. H. & Ruud, T. 2009. Skjøtselsplan for Grimsdalen landskapsvernområde i Dovre kommune. *Miljøfaglig Utredning Rapport* 2009:58. 80 s + vedlegg.
- Larsen, B. H. & Ullring, U. E. (red.) 2013. Skjøtselsplan for Grimsdalen landskapsvernområde (LVO). Seterinnmark og omkringliggende kulturlandskap. Fylkesmannen i Oppland, Miljøvernvedlingen. Rapp. nr. x/13.
- Miljødirektoratet 2020. Naturbase kart. Hentet 28.5.2020 fra: <https://kart.naturbase.no/>
- Moen A. 1998. *Nasjonalatlas for Norge. Vegetasjon*. Statens kartverk, Hønefoss. 199 s.
- Risbøl, O., Stene, K. & Sætren, A. (red.).2011. Kultur og natur i Grimsdalen landskapsvernområde. Sluttrapport fra DYLAN-prosjektet. NIKU Tema 38. 217 sider.
- Schumacher, T. 1987. A monograph of the genus *Scutellinia* (Cooke) Lamb. (Pyronemataceae). Phil. Thesis, Univ. Oslo. 310 pp.
- Schumacher, T. & Løkken, S. 1981. Vegetasjon og flora i Grimsavassdragets nedbørfelt. Kontaktutvalget for vassdragsreguleringer. Universitetet i Oslo. Rapport 31: 1-114.
- Ulekleiv, G. 1999. Kulturlandskap og biologisk mangfold i Grimsdalen. Handlingsplan 1999-2002. Dovre kommune.

5.2 Muntlige kilder

<i>Navn</i>	<i>Organisasjon/rolle</i>
Berit Fiksdahl	Dovre kommune

6 VEDLEGG

6.1 Forskrift for Grimsdalen landskapsvernområde

Forskrift om verneplan for Rondane, vedlegg 3, vern av Grimsdalen landskapsvernområde, Dovre og Folldal kommuner, Oppland og Hedmark.

Fastsatt ved kgl.res. 24. oktober 2003 med hjemmel i lov av 19. juni 1970 nr. 63 om naturvern § 5, § 6, jf. § 14 og § 21, § 22 og § 23. Fremmet av Miljøverndepartementet.

§ 1. Avgrensning

Foruten Grimsdalen og Folldal statsallmenninger berører landskapsvernområdet følgende gnr./bnr.:

Dovre kommune: 37/2, 40/2, 42/5, 42/6, 44/1, 45/1, 45/3, 45/4, 47/1, 47/2, 47/12, 48/1, 48/2, 48/3, 48/4, 50/2, 50/3, 50/8, 51/1, 51/3, 52/1, 52/2, 52/5, 54/1, 54/2, 54/10, 55/1, 55/2, 56/1, 57/1, 57/3, 57/4, 58/1, 58/2, 60/1, 60/2, 60/4, 61/3, 61/461/7, 61/8, 62/1, 63/2, 69/2, 69/3, 73/7, 86/1, 96/1.

Folldal kommune: 230/1.

Landskapsvernområdet dekker et areal på 122,5 km². Grensene for landskapsvernområdet framgår av kart i målestokk 1:100.000, datert Miljøverndepartementet oktober 2003.

Kartet og verneforskriften oppbevares i Dovre og Folldal kommuner, hos Fylkesmannen i Oppland, Fylkesmannen i Hedmark, i Direktoratet for naturforvaltning og i Miljøverndepartementet.

De nøyaktige grensene for landskapsvernområdet skal avmerkes i marka og knekkpunktene skal koordinatfestes.

§ 2. Formål

Formålet med opprettelsen av Grimsdalen landskapsvernområde er å:

- ta vare på et særpreget og vakkert natur- og kulturlandskap, der seterlandskap med seterbebyggelse og setervoller, vegetasjon og kulturminner utgjør en vesentlig del av landskapets egenart,
- ta vare på en del av et stort sammenhengende fjellområde, med leveområder villreinstammen i Rondane og et rikt dyre- og planteliv,
- sikre viktige og mye brukte trekkområder for villreinen,
- ta vare på geologiske forekomster og landskapsformer.

Allmennheten skal fortsatt ha anledning til naturopplevelse gjennom utøving av tradisjonelt og enkelt friluftsliv med liten grad av teknisk tilrettelegging.

§ 3. Vernebestemmelser

1. Landskapet

- 1.1. Området er vernet mot inngrep som vesentlig kan endre eller virke inn på landskapets art eller karakter.

Med de unntak som følger av forskriftens punkt 1.2 og 1.3 er det forbud mot inngrep som vegbygging, oppføring av bygninger eller anlegg, bergverksdrift, vassdragsregulering, graving og

påfylling av masse, sprenging og boring, uttak og fjerning av stein, mineraler eller fossiler, drenering og annen form for tørrlegging, nydyrking, nyplanting, bakkeplanering, framføring av luft- og jordledninger, bygging av bruer og klopper, oppsetting av skilt, merking av stier, løyper o.l. Opplistingen er ikke uttømmende.

Fylkesmannen avgjør i tvilstilfeller om et tiltak må anses å ville endre landskapets art eller karakter vesentlig.

1.2. Bestemmelsene i 1.1 er ikke til hinder for:

- a) Drift av eksisterende setervoller og dyrkede arealer, herunder gjerding, når dette ikke er i strid med verneformålet.
- b) Vedlikehold av eksisterende bygninger, vegger, anlegg, gjerder o.l. Alt vedlikeholdsarbeid på bygninger skal ta utgangspunkt i tradisjonell byggeskikk med hensyn til utforming og materialbruk. Arbeidet skal ikke medføre endringer av størrelsen eller eksteriøret på bygningen. Eksisterende vegger og andre anlegg kan vedlikeholdes slik at dagens standard opprettholdes.
- c) Vedlikehold av merka stier, løyper, bruer og skilt som i henhold til forvaltningsplanen kan opprettholdes.

1.3. Forvaltningsmyndigheten kan gi tillatelse til:

- a) Uttak av løsmasser til vegvedlikehold fra områder som er spesielt avsatt til formålet i forvaltningsplanen.
- b) Hensetting/parkering av campingvogner og bobiler på areal som er spesielt avsatt til formålet i forvaltningsplanen.
- c) Oppføring av nødvendige nye bygninger til jordbruks- og seterformål.
- d) Ombygginger og tilbygg til eksisterende bygninger i tråd med forvaltningsplan.
- e) Gjenoppføring av bygninger som går tapt ved brann eller naturskade.
- f) Gjenopptakelse av jordbruksdrift eller seterdrift på nedlagte setervoller.
- g) Oppdyrking/beitekultur av nye arealer.
- h) Omlegging og opprusting av vegger for landbruksformål.
- i) Riving av seteranlegg.
- j) Gjerding i utmark og bygging av sankekeveer.
- k) Opparbeiding og merking av nye turstier og løyper.

2. *Plantelivet*

2.1. Nye plantearter må ikke innføres.

2.2. Hogst er tillatt i tråd med vernskogbestemmelsene i skogbruksloven.

2.3. Felling av særmerkte og dekorative trær, felling av furu med brannlyer eller gadder og døde tre som er med på å prege landskapet er forbudt.

2.4. Beiting er tillatt.

3. *Dyrelivet*

3.1. Jakt, fangst og fiske er tillatt i tråd med bestemmelser i viltloven og lakse- og innlandsfiskloven.

3.2. Nye dyrearter må ikke innføres. Forvaltningsmyndigheten kan gi tillatelse til utsetting av fisk fra lokale stammer der dette er gjort tidligere.

4. *Ferdsel*

4.1. All ferdsel skal skje hensynsfullt og varsomt slik at det ikke skjer skade på landskap eller naturmiljø. Dyrelivet må ikke forstyrres.

4.2. Hunder må ikke slippes løs i perioden 1. mars - 20. august.

4.3. Innenfor nærmere avgrensede deler av landskapsvernområdet kan Direktoratet for naturforvaltning ved forskrift regulere eller forby ferdsel som kan være til skade for naturmiljøet.

5. *Motorisert ferdsel*

5.1. Motorisert ferdsel til lands og til vanns, herunder bruk av luftfartøy lavere enn 300 meter over bakken er forbudt.

5.2. Bestemmelsene i punkt 5.1 er ikke til hinder for:

a) Motorisert ferdsel i forbindelse med militær operativ virksomhet, politi-, rednings, brannvern-, oppsynsvirksomhet, samt gjennomføring av skjøtsel og forvaltning som er bestemt av forvaltningsmyndigheten. Øvelseskjøring for nevnte formål må ha særskilt tillatelse.

b) Motorferdsel i forbindelse med vedlikehold og tilsyn av veganlegg.

c) Motorferdsel på følgende bilveier:

1. i perioden 15. juni - 1. desember på:

- Haverdalsvegen fra Vegaskillet til Haverdalssetrene

2. i perioden 5. juni - 1. desember på:

- Grimsdalsvegen fra parkeringsplassen ved Eftansåi

- Veien i Ryddølsdalen.

d) Motorferdsel i forbindelse med hogst etter vernskogbestemmelsene.

e) Nødvendig motorferdsel i forbindelse med landbruksdrift på og i nærheten av innmark.

- f) Nødvendig motorferdsel langs traktorvegen mellom Haverdalsvegen om Ryddølstjønnna til Ivarslåe i forbindelse med jordbruksdrift.
- g) Motorisert transport av felt elg og hjort under skoggrensen.

5.3. Forvaltningsmyndigheten kan gi tillatelse til:

- a) Motorisert transport i forbindelse med jord- og beitebruk utover punkt 5.2.e.
- b) Luft- og snøscootertransport av brensel, materialer, utstyr og proviant til buer, hytter, setre, anlegg mv.
- c) Motorferdsel som er nødvendig for drift av turistanlegg som ikke ligger til brøytet bilveg.
- d) Motorferdsel i forbindelse med opparbeiding, merking og preparering av skiløyper og skibakker.
- e) Nødvendig motorisert transport på barmark til buer og hytter langs traktorveien mellom Haverdalsvegen om Ryddølstjønnna til Ivarslåe.
- f) Nødvendig motorisert transport på barmark til Grimsdalsgruva langs traktorvegen fra Hovdagerenda.

§ 4. *Generelle dispensasjonsbestemmelser*

Forvaltningsmyndigheten kan gjøre unntak fra vernebestemmelsene når formålet med vernet krever det, for vitenskapelige undersøkelser, for arbeid av vesentlig samfunnsmessig betydning, eller i andre særlige tilfeller når dette ikke strider mot formålet med vernet.

§ 5. *Forvaltningsplan*

Forvaltningsmyndigheten kan iverksette tiltak for å fremme formålet med vernet. Det skal utarbeides en forvaltningsplan med nærmere retningslinjer for oppsyn, skjøtsel, tilrettelegging, informasjon mv. Forvaltningsplanen skal godkjennes av Direktoratet for naturforvaltning.

§ 6. *Forvaltningsmyndighet*

Direktoratet for naturforvaltning fastsetter hvem som er forvaltningsmyndighet for landskapsvernområdet.

§ 7. *Rådgivende utvalg*

Det kan opprettes et rådgivende utvalg for forvaltningen av landskapsvernområdet.

§ 8. *Ikrafttredelse*

Denne forskriften trer i kraft straks.

6.2 Beskrivelse av delområder med bevaringsmål og skjøttselråd

Delområde 1. Austre Stakkstosætre (Angard-Staksto)

UTM (EUREF89): NP 462 814

Hovednaturtype: Kulturlandskap

Naturtype: Naturbeitemark (D04)

Verdi for biologisk mangfold: Viktig (B)

Undersøkt/kilde: Gaarder & Jordal 1996, Larsen 2005b

Kort beskrivelse/bruk: Den østligste av setrene i Grimsdalen, knappe 2 km fra fylkesgrensa mot Hedmark. Den ligger sørvendt på gamle elveterrasser på nedsida av vegen og har veksling mellom tidligere dyrkede arealer og naturbeitemark innenfor gjerdet. Utenfor er det tørkesvake enger og risheier på elveavsetninger. Ungdyr av storfe beiter på vollene innenfor gjerdet, mens det utenfor er utmarksbeite for hest, storfe og sau. Hestene i Grimsdalen beiter mye i dette området. Bruker driver økologisk.

Biologisk mangfold: Kulturenger med mye sølvbunke nede på flatene, tørre naturenger i bakkene samt noe langs gjerdet i sørvest. De beste naturengene i østre del med en del bakkesøte, fjellnøkleblom og snøsøte, samt noe bittersøte. Stivstarrflyer i utmarksområdene mellom kveet og elva (hardt beitet av hest). Vegetasjonen bærer preg av å være i en overgangssone mellom de kalkrike områdene innover i Grimsdalen og mer fattigere og hardere berggrunn nærmere Folldal.

Naturengene innenfor kveet har tydelig blitt mer artsrike siden Gaarder & Jordal (1996) sine undersøkelser, bl.a. ble bittersøte og marinøkkel funnet nye i 2003/2004. Utenfor gjerdet var ubetydelige forskjeller å observere.

Rødlisterarter: Lillagrå rødspore (NT), rombesporet rødspore (VU), *Entoloma cocles* (VU), slåtterødspore (VU), skifervokssopp (NT), musserongvokssopp (NT), bakkesøte (NT) og småsøte (NT).

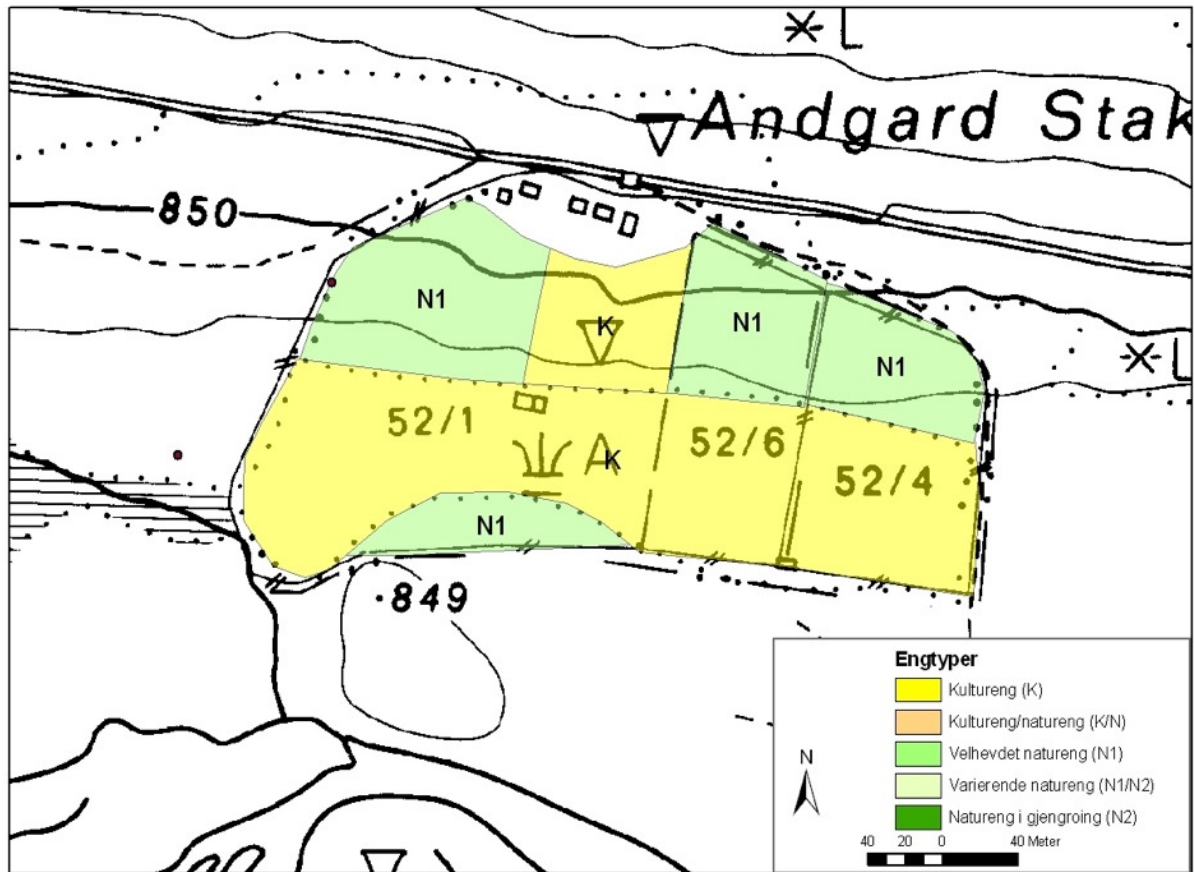
Verdisetting: Middels verdi som kulturlandskap, der verdiene nesten utelukkende er knyttet til områder innenfor kveene. Mange funn av nær truede arter, til dels i gode bestander. Lokaliteten får derfor verdien viktig (B).

Bevaringsmål:

- Arealet av ugjødslet naturbeitemark skal opprettholdes minst på 2009-nivå.
- Delområdet skal ha livskraftige populasjoner av bakkesøte, bittersøte, småsøte, fjellnøkleblom, marinøkkel og brudespore.
- Delområdet skal ha forekomst av minst 5 rødlistede beitemarkssopp.

Forslag til tiltak:

Hest i kombinasjon med ungdyr er trolig en god skjøtsel innenfor gjerdet for å få bukt med sølvbunkedominansen, men beitingen bør ikke bli for intensiv da det er svært tørkesvake naturtyper her.



Figur 24. Engtyper i delområde 1.

Delområde 2. Vestre Stakkstosætre (Ekre-Staksto)

UTM (EUREF89): NP 452 816

Hovednaturtype: Kulturlandskap

Naturtype: Naturbeitemark (D04)

Verdi for biologisk mangfold: Viktig (B)

Undersøkt/kilde: Gaarder & Jordal 1996, Larsen 2005b

Kort beskrivelse/bruk: Ei forholdsvis lita seter som ligger atskilt fra Angard-Staksto med et parti med utmark, i de nedre, østre delene av Grimsdalen. Den ligger sørvendt til, rett på nedsida av vegen og har veksling mellom tidligere dyrkede arealer og naturbeitemark innenfor gjerdet. Utenfor er det tørkesvake enger og risheier på elveavsetninger. Storfe beiter på vollene innenfor gjerdet (hardt beitetrykk), mens det utenfor er utmarksbeite for hest, storfe og sau. Hestene i Grimsdalen beiter mye i dette området.

Biologisk mangfold: Hovedsakelig kulturenger i veksling med naturenger, mest sølvbunkedominans og nitrofilt på flatene og i forsenkninger, mens det er ganske artsrike naturenger i bakkene og ut mot kantene. Men det forekommer lite gode indikatorarter; med unntak av et lite areal i nordvest med en del bittersøte, bakkesøte, snøsøte og marinøkkel. Tørre og grasrike flekkmureryer med mye hvitkløver sør for kveet hvor det er gode forekomster av bittersøte spesielt, samt noe marinøkkel, snøsøte, bakkesøte og småsøte. En del brudespore nedenfor veien i nordvest.

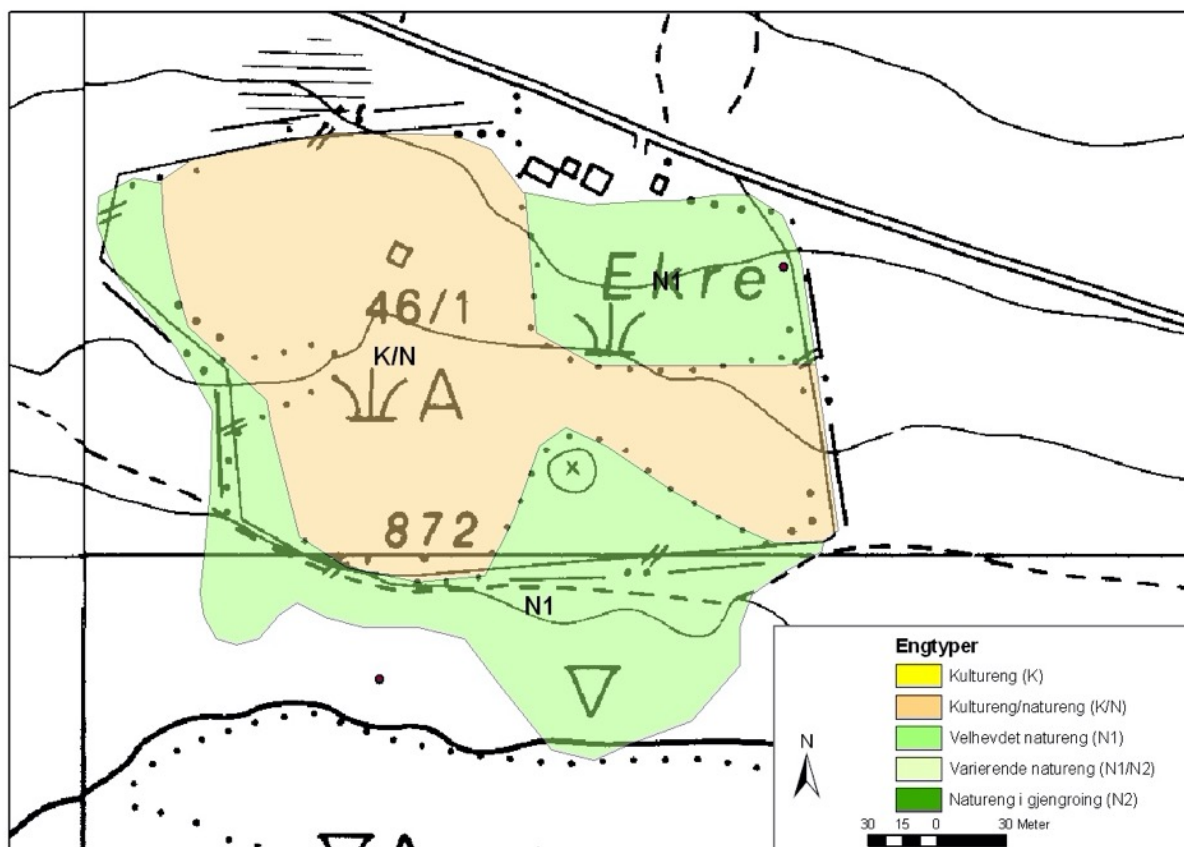
Naturengene innenfor kveet har blitt mer artsrike siden 1995; bl.a. ble bittersøte, snøsøte og fjellnøkleblom funnet 2003/2004 og ikke i 1995 – mens fjellmarinøkkel og smalfrøstjerne bare har blitt funnet i 1995. Muligens noe utarmet pga. hardt beitetrykk utenfor gjerdet, bl.a. det ikke funnet fjellnøkleblom og fjellmarinøkkel i 2003/2004; arter som var til dels vanlige her i 1995.

Rødlistearter: Rombesporet rødspore (VU), smalfrøstjerne (NT), bakkesøte (NT) og småsøte (NT).

Verdisetting: Middels-stor verdi som kulturlandskap, og verdiene mest knyttet til arealer utenfor kveet. Lokaliteten ligger nært opptil å være svært viktig, men pga. forholdsvis små arealer med truede vegetasjonstyper og ingen truede arter, får lokaliteten bare B-verdi.

Bevaringsmål:

- Arealet av naturbeitemark skal opprettholdes minst på 2009-nivå.
- Delområdet skal ha store og livskraftige populasjoner av bakkesøte, bittersøte, småsøte, marinøkkel, fjellnøkleblom og brudespore, samt forekomst av fjellmarinøkkel og smalfrøstjerne.
- Delområdet skal ha forekomst av minst én rødlistet beitemarkssopp.



Figur 25. Engtyper i delområde 2.

Forslag til tiltak:

Storfe, som i dag, er trolig en god skjøtsel innenfor gjerdet. Hest gikk tidligere her, og det er en fordel at det skjer med jevne mellomrom for å få noe sølvbunkedominans i partier. Naturengarealet sør for kveet bør gjerdes inn og beites ekstensivt eller (bedre) slå. Dette er svært tørkesvakt, og vegetasjonstypen ligger nær kontinental tørreng, som er akutt truet. Ekstensivt beite eller slått vil her føre til langt mer frodige og artsrike enger.

Delområde 3. Tollevshaugen

UTM (EUREF89): NP 427 845

Hovednaturtype: Kulturlandskap

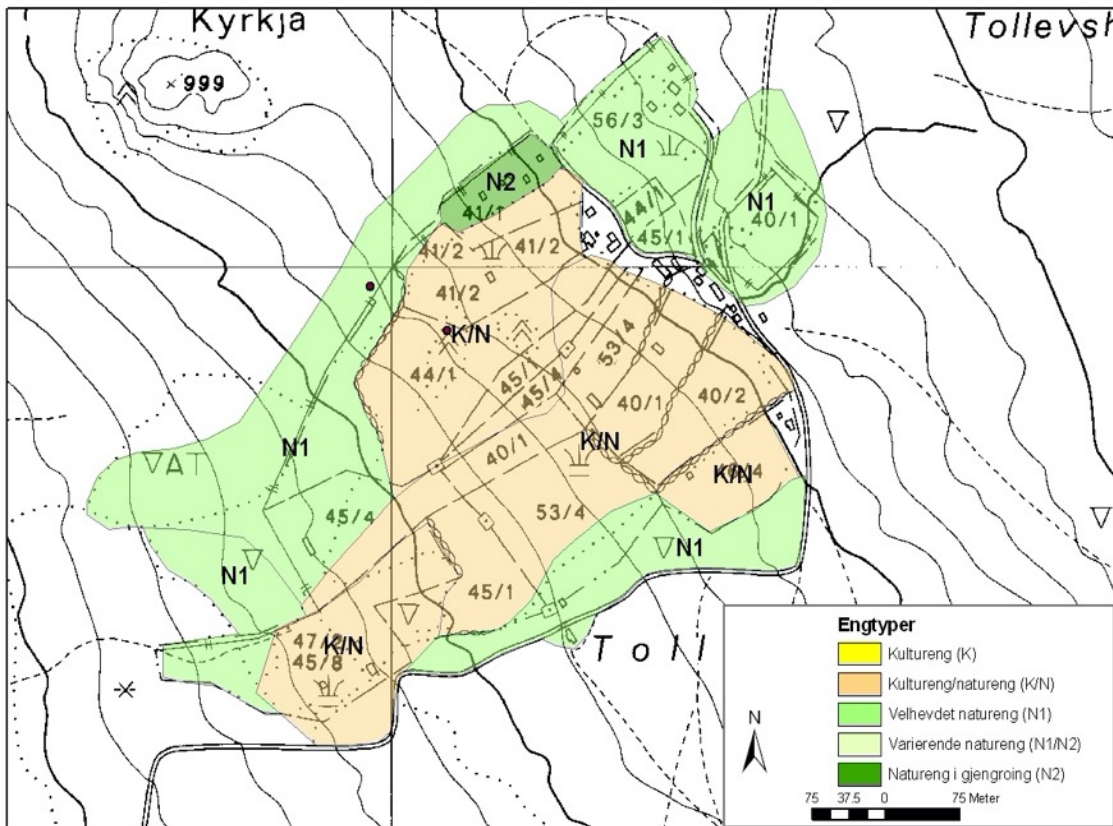
Naturtype (etter dominans): Naturbeitemark (D04), slåtteenger (D01)

Verdi for biologisk mangfold: Svært viktig (A)

Undersøkt/kilde: Gaarder & Jordal 1996, Larsen 2005b

Kort beskrivelse/bruk: Stor setergrend som ligger et godt stykke opp i den sørvestvendte lia under Streitkampen. Består av mange seterbruk og har veksling mellom dyrkede/overflatedyrkede enger og

naturbeitemark. Flere setrer benyttes bare som hytter og til utleie. Kulturengene slås og etterbeites mens naturengene bare beites – hovedsakelig med storfe og sau, dels også hest. På noen av hyttetomtene synes det som om deler av inngjerdet areal slås.



Figur 26. Engtyper i delområde 3.

Biologisk mangfold: Store kulturengarealer dominert av sølvbunke sentralt, men ut mot kantene er det veksling med større naturengarealer, samt også mye dunhavreenger inne i det som kan oppfattes som kultureng. I kantene og utenfor gjerdet (mot nord-nordvest og i sør) er det fine naturenger med mange gode indikatorarter. De mest artsrike utformingene er flekkmureryer nord for Bergseng seter, med en del bakkesøte, småsøte, bittersøte, snøsøte, fjellnøkleblom og marinøkkel. Artsrikt også på begge sider langs gjerdet mot sør, bl.a. med fjellmarinøkkel. Fine slåttenger på hyttetomter/tun i nord, med mye marinøkkel og bakkesøte, samt noe snøsøte.

Det ser ut til at naturengene både innenfor (spesielt) og utenfor kveene har blitt mer artsrike siden 1995; innenfor ble bakkesøte, bittersøte, snøsøte, fjellmarinøkkel og fjellnøkleblom funnet nye i 2003/2004, mens bittersøte og småsøte var nye arter mellom 1995 og 2003/2004 utenfor. Dette skyldes trolig bedre beitetrykk. Smånøkkel er tidligere funnet på Tollevshaugen (Artskart).

Vanlig sotbeger ble funnet på gammel gjerdestolpe av furu på nedre del av setervollen i 2011 (Artsdata-banken 2020).

Rødlistearter: Vanlig sotbeger, bakkesøte, småsøte og smånøkkel (alle NT).

Verdisetting: Stor verdi som kulturlandskap, verdiene knyttet både til arealer utenfor og innenfor kveene. Store bestander av mange rødlistearter, samt store arealer med truede vegetasjonstyper gir grunnlag for verdi svært viktig (A). Ett av de aller viktigste kulturlandskapsområdene i Grimsdalen mht. biologiske verdier.

Bevaringsmål:

- Arealet av naturbeitemark skal opprettholdes minst på 2009-nivå.

- Delområdet skal ha store og livskraftige populasjoner av bakkesøte, bittersøte, småsøte, marinøkkel og fjellnøkleblom, samt forekomst av fjellmarinøkkel og smånøkkel (dersom arten fortsatt finnes i setergrenda).
- Delområdet skal ha forekomst av minst én rødlistet beitemarkssopp.
- Delområdet skal ha forekomst av vanlig sotbeger på gamle gjerdestolper av furu.

Forslag til tiltak:

Hest bør benyttes i større grad på kultur/naturengene sentralt for å få bukt med sølvbunkedominansen. De øvre delene har fått god hevd med hest de siste årene. Generelt for lavt beitetrykk i de sentrale områdene (44/1, 45/4 og 40/1 spesielt). De beste hyttetomtene/tunene (41/1 og 56/3) bør slås (ev. utvide arealet som slås). Godt beitetrykk utenfor inngjerdede arealer.

Delområde 4. Løken felleseter

UTM (EUREF89): NP 422 837

Hovednaturtype: Kulturlandskap

Naturtype (etter dominans): Naturbeitemark (D04)

Verdi for biologisk mangfold: Viktig (B)

Undersøkt/kilde: Larsen 2005b

Kort beskrivelse/bruk: Nyanlagt felleseter med store oppdyrkede arealer i dalbunnen mellom hovedvegen og Grimse nedenfor Tollevschaugen. Noe naturbeitemark langs veggen og på et lite areal i nordøst. Naturengene beites av storfe.

Biologisk mangfold: Hovedsakelig oppdyrkede kulturenger, men langs gjerdet mot veggen og på et lite areal i nordøst var det rike naturengarealer med gode forekomster av flere viktige indikatorarter, bl.a. brudespore og bittersøte, samt noe beitemarkssopp. Også langs elva er det ei smal stripe med naturbeitemark (utmarksbeite).

Som helhet har området liten verdi pga de store nydyrkingsarealene, men naturengene i nordøstre del var meget rike og har de beste forekomstene av brudespore i eng i Grimsdalen.

Rødlistearter: Bakkesøte (NT) og småsøte (NT).

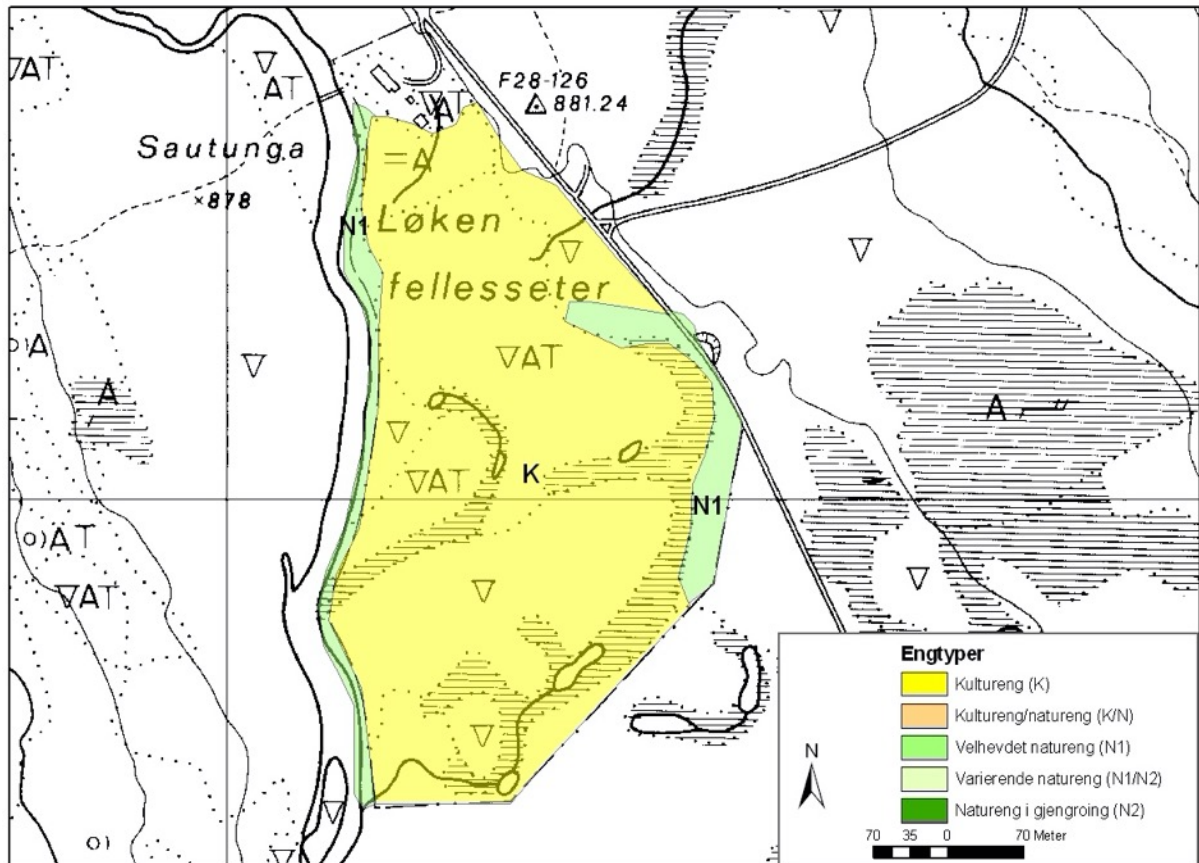
Verdisetting: Det er lite naturbeitemark i tilknytning til setra, men særlig den rike forekomsten av brudespore og bittersøte, dels også beitemarkssopp gjør at lokaliteten får verdien viktig (B).

Bevaringsmål:

- Arealet av naturbeitemark skal opprettholdes minst på 2009-nivå.
- Delområdet skal ha livskraftige populasjoner av bakkesøte, bittersøte, småsøte, marinøkkel, fjellnøkleblom og brudespore.
- Delområdet skal ha forekomst av minst én rødlistet beitemarkssopp.

Forslag til tiltak:

Unngå ytterligere inngrep langs gjerdet og langs grøft/kanal i nordøst. Unngå gjødsling inntil gjerdet mot veggen og i det samme området i nordøst.



Figur 27. Engtyper i delområde 4.

Delområde 5. Rognrust

UTM (EUREF89): NP 400 841

Hovednaturtype: Kulturlandskap

Naturtype (etter dominans): Naturbeitemark (D04)

Verdi for biologisk mangfold: Lokalt viktig (C)

Undersøkt/kilde: Larsen 2005b

Kort beskrivelse/bruk: Lita seter med små arealer med beitemark i dalbunnen mellom hovedvegen og Grimse nedenfor Tollevschaugen. Dyr kan i perioder gå inn å beite innenfor gjerdet, for øvrig utmarksbeite (storfe, sau og hest).

Biologisk mangfold: Bare svært små arealer med natureng rundt husene, samt litt i vegkanten og ned mot elva. Engvegetasjon i ei smal stripe langs elva, men ikke spesielt rikt. Liten verdi som kulturlandskap.

Røddlistearter: Bakkesøte (NT).

Verdisetting: Arealet med ugjødslet naturbeitemark er svært begrenset og bakkesøte forekommer bare spredt, og lokaliteten får derfor bare lokal verdi (C).

Bevaringsmål:

- Arealet av naturbeitemark skal opprettholdes minst på 2009-nivå.
- Delområdet skal ha en livskraftig populasjon av bakkesøte.

Forslag til tiltak:

Opprettholde dagens beitemønster/-bruk.

Delområde 6. Mesætre

UTM (EUREF89): NP 400 853

Hovednaturtype: Kulturlandskap

Naturtype (etter dominans): Naturbeitemark (D04), slåtteenger (D01), rikmyr (A05)

Verdi for biologisk mangfold: Svært viktig (A)

Undersøkt/kilde: Gaarder & Jordal 1996, Larsen 2005b

Kort beskrivelse/bruk: Stor setergrend med mange bruk som ligger oppe i den sørøstvendte lia nedunder Mesæterhøe. Oppdelt i mange teiger, noen overflatedyrkede områder (mest i vest) som slås, mens det ellers i setergrenda er mest beitemark. De inngjerdede arealene benyttes hovedsakelig som beite for storfe, sau, geit og hest, mens noen dyrkingsområder i vestre del slås. Utmarksbeite (storfe, sau, hest) utenfor kveene.

Biologisk mangfold: Store oppdyrkede kulturenger i vest, ellers hovedsakelig veksling mellom kultureng- og naturengarealer (i de mest nitrofile områdene bare på knauser). Kalkrikt område med artsrike enger, og den av setergrendene i Grimsdalen med mest naturengarealer innenfor inngjerdede områder. Hele 43/1 og arealene nedenfor setervegen fra grinda og østover hadde mest natureng. Her veksler det mellom tørre flekkmyreryer og friske/fuktige hårstarrbeiter med mye harerug. På nedsida av veggen før grinda er det nitrofile enger med mye sølvbunke. Hyttetomta nedenfor grinda har gjengroende dunhavreenger, som fortsatt har betydelige naturverdier. Hyttetomt sør for parkering-/snuplass nedenfor Vigerustseter med mye bakkesøte, bittersøte, snøsøte og noe marinøkkel og fjellnøkleblom. Små "hotspots" med kalkrik vegetasjon på knauser inne i kulturengene på 51/1, med bl.a. mye bakkesøte, dvergjamne og fjellnøkleblom. En meget artsrik slåtteeng inne på hyttetomt i nordvestre hjørnet av 47/1. Veksling mellom dunhavreeng og flekkmyreryer, stort antall arter på lite areal (bra med bakkesøte, marinøkkel, snøsøte og fjellnøkleblom, samt noe småsøte og bittersøte). Bare små arealer med natureng utenfor inngjerdede områder (nord for sistnevnte hyttetomt og en liten flekk vest for grinda).

Nedenfor setergrenda er det store arealer med rike bakkemyrer, hvor bl.a. rødlistearten kalkrøyskopp er funnet (Gaarder & Jordal 1996), se lokalitet 25.

Innenfor de store kveene på nedsida av setervegen har mangfoldet av naturengarter og seterplanter økt siden 1995 pga bedre beitetrykk. På hyttetomta med prøveflate R12 (se Larsen 2003) derimot, har det foregått en utarming av mangfoldet pga gjengroing.

Rødlistearter: Lillagrå rødspore (NT), lillabrun rødspore (VU), *Entoloma anatinum* (VU), lutvokssopp (NT), bakkesøte (NT) og småsøte (NT).

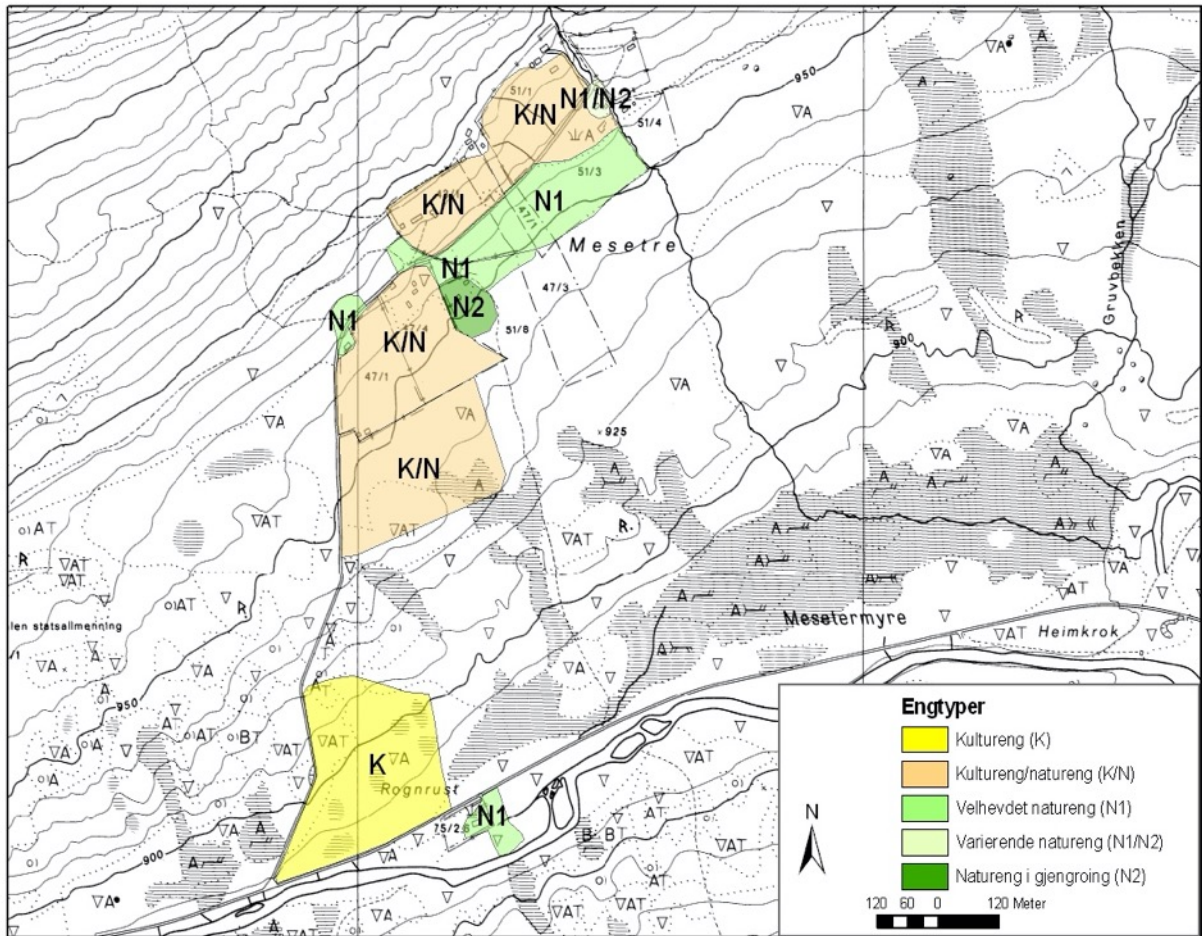
Verdisetting: Meget viktig som kulturlandskapsområde, der verdiene nesten utelukkende er knyttet til inngjerdede områder (ulikt de fleste andre setergrender i dalen). Samlet vurderes Mesætre som ett av de aller viktigste kulturlandskapsområdene i Grimsdalen isolert sett og får verdien svært viktig (A).

Bevaringsmål:

- Arealet av naturbeitemark skal opprettholdes minst på 2009-nivå.
- Delområdet skal ha store og livskraftige populasjoner av bakkesøte, bittersøte, småsøte, marinøkkel, fjellnøkleblom og brudespore, samt forekomst av fjellmarinøkkel.
- Delområdet skal ha forekomst av minst 3 rødlistede beitemarkssopp.

Forslag til tiltak:

De inngjerdede områdene nedenfor setervegen beites av ungdyr og hest, og fungerer godt (optimalt beitetrykk og sølvbunke bekjempes). Viktig at det ikke gjødsles mer på inngjerdede naturengarealer (43/1, 51/8 og 51/3 spesielt). Store kvaliteter knyttet til hyttetomter; tomta med prøveflate R12 trenger sårt til skjøtsel (gror igjen), enten i form av beite eller slått. Et lite areal ved hytta ser ut til å bli slått. Enten må dette arealet utvides mot sør (t.o.m. prøveflata), eller det må åpnes for beiting, skal verdiene bevares. På hyttetomta ved snuplassen bør slåttearealet utvides både mot sør og nord for å få med de viktigste områdene med rik engvegetasjon. Den beste hyttetomta (hjørnet av 47/1) har god skjøtsel i dag, og det beste for denne enga er slått i slutten av august der graset får tørke noen dager på bakken før det fjernes.



Figur 28. Engtyper i delområde 5 (Rognrust) og delområde 6 (Mesætre).

Delområde 7. Tverrbekksætre/Kirkestuen

UTM (EUREF89): NP 385 838

Hovednaturtype: Kulturlandskap

Naturtype (etter dominans): Naturbeitemark (D04)

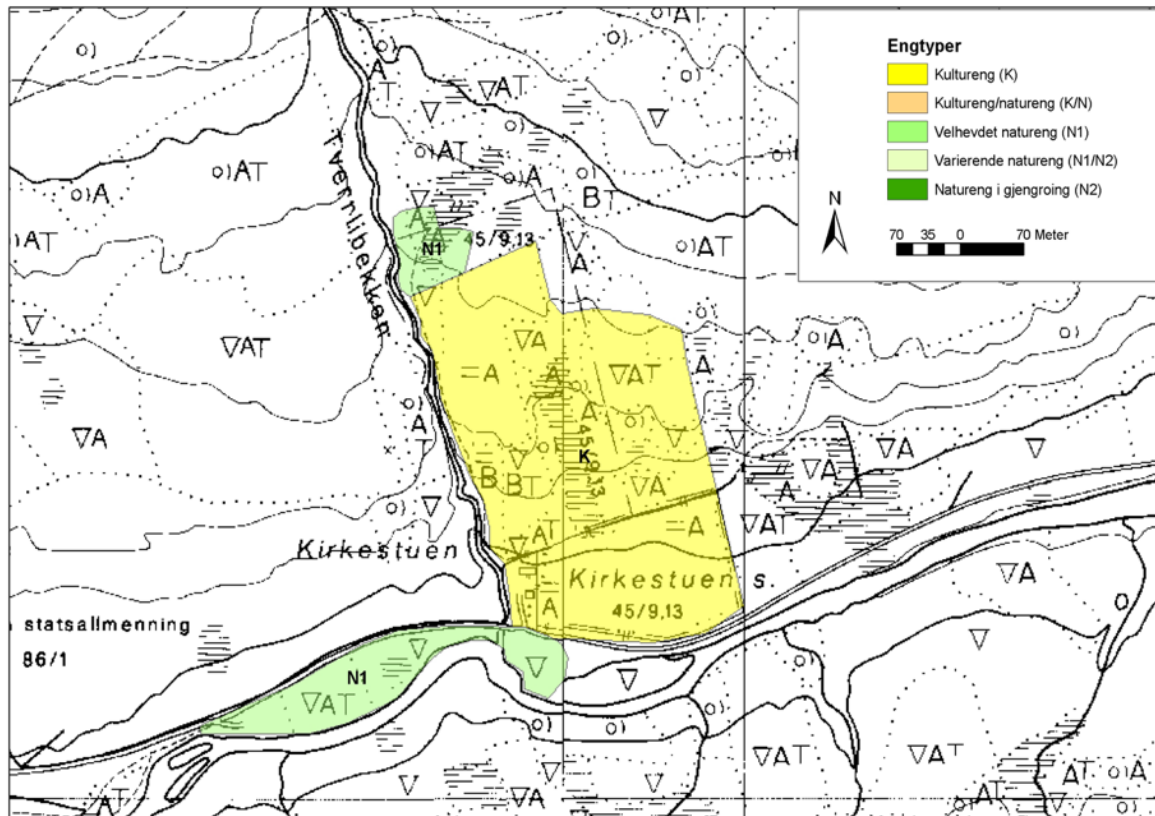
Verdi for biologisk mangfold: Viktig (B)

Undersøkt/kilde: Larsen 2005b

Kort beskrivelse/bruk: Enkeltseter som ligger på nordsida av hovedvegen mellom Tverrlisætre og Mesætre. Store nydyrkingsarealer og lite natureng. De inngjerdede arealene benyttes til grasproduksjon og etterbeites av storfe, mens det er utmarksbeite (storfe, sau, hest) utenfor.

Biologisk mangfold: Oppdyrket kulturreng sentralt og i øst, naturenger (flekkmureryer og våte harerug/hårstarr/kornstarrenger) på et ekstensivt beitet område i nordvest. I dette området var det bra forekomst av bakkesøte, bittersøte, marinøkkel og fjellnøkleblom. Noe bakkesøte, bittersøte og småsøte på naturenger (mest flekkmureryer) langs elva nedenfor og vest for setra.

Rødlistearter: Bakkesøte (NT) og småsøte (NT).



Figur 29. Engtyper i delområde 7.

Verdisetting: Liten verdi samlet som kulturlandskap pga at gamle naturenger i stor grad er forstyrret eller oppdyrket. Lokaliteten får imidlertid verdien viktig pga forekomsten av en truet vegetasjonstype og flere rødlistearter i til dels gode bestander.

Bevaringsmål:

- Arealet av naturbeitemark skal opprettholdes minst på 2009-nivå.
- Delområdet skal ha store og livskraftige populasjoner av bakkesøte, bittersøte, småsøte, marinøkkel og fjellnøkleblom.

Forslag til tiltak:

Beitetrykket utenfor kveet er godt. Kulturenga er uten verdi, utenom nordøstre hjørnet som har en tilfredsstillende skjøtsel i dag med ekstensivt beite av storfe. Noe forstyrret mark her, og det er viktig at det ikke foretas ytterligere inngrep, samt at det ikke tilleggsfores på dette arealet.

Delområde 8. Tverrliætre

UTM (EUREF89): NP 365 842

Hovednaturtype: Kulturlandskap

Naturtype (etter dominans): Naturbeitemark (D04), slåtteenger (D01)

Verdi for biologisk mangfold: Svært viktig (A)

Undersøkt/kilde: Schumacher & Løkken 1981, Gaarder & Jordal 1996, Larsen 2005b

Kort beskrivelse/bruk: Et større seterkompleks som ligger på noen terrasser litt opp i den sørvendte lia et par km øst for Grimsdalshytta. Det meste av setergrenda består av oppdyrkede eller overflatedyrkede kulturengarealer. I kantene, langs setervegene og utenfor inngjerdede områder er det mindre arealer med natureng.

De fleste kveene benyttes til grasproduksjon, men andre er beite for storfe og sau. Utmarksbeite (storfe, sau, hest) utenfor inngjerdede arealer.

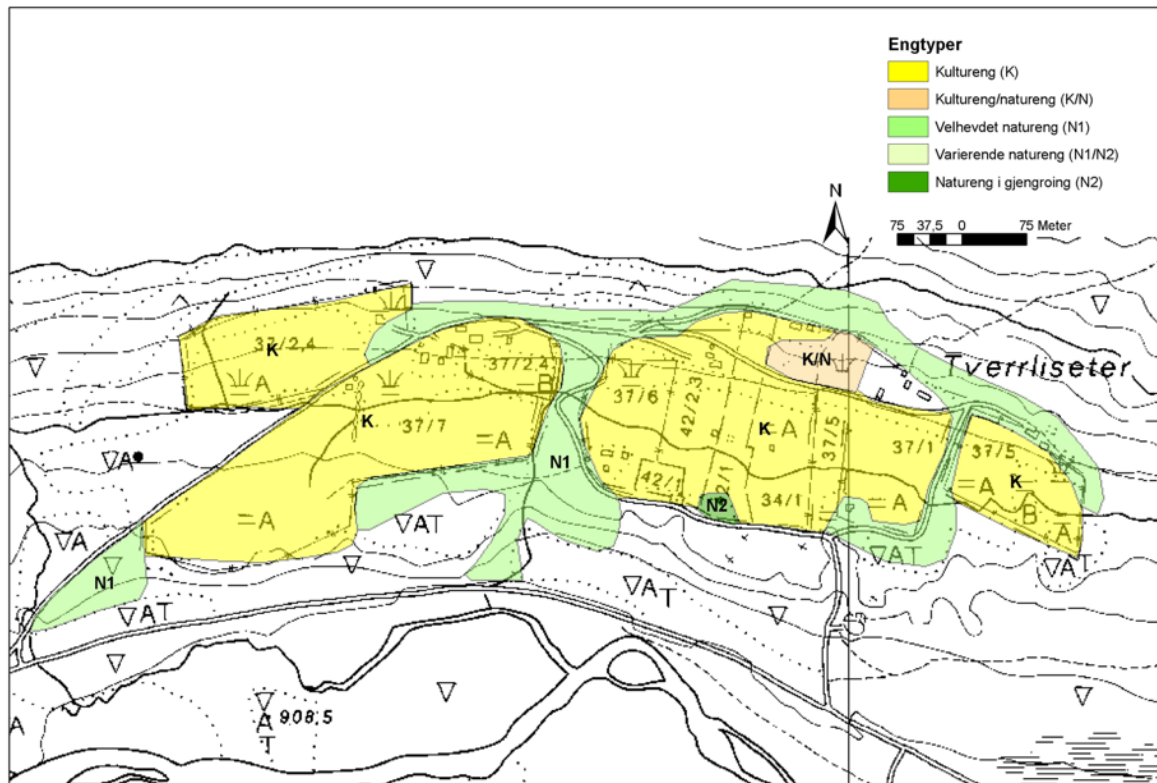
Biologisk mangfold: Store arealer med oppdyrkede kulturrenger, men fine naturenger (kalkrike flekkmure-ryer mest) imellom disse; langs vegen gjennom setergrenda, i et belte sentralt mellom 37/2,4 og 37/6, i et bånd langs nesten hele nordsida av setergrenda og sør for gjerdet ved 37/7 samt helt i sørøst. Utenfor selve setergrenda er det et tørt område med kontinental tørreng i sørvest. Fine naturenger også langs vegen ut fra setergrenda i øst og på nedsida av vegen mot uteliggerbrua. Naturengene er for det meste mest flekkmure-ryer, men i nord en del friske partier med hårstarr-fuglestarrbeiter. Knaus med dunhavre- eng og flere gode indikatorarter i sørvestre del av kulturrenga på 42/1. Også enkelte kvaliteter på hytte- tomter hvor deler slås.

Tørrengene langs vegen inn til setergrenda var atskillig mer artsrike i 1995 enn i 2003/2004, noe som trolig skyldes for hardt beitetrykk for denne tørkesvake engtypen. Innenfor de inngjerdede arealene i selve setergrenda derimot, har mangfoldet økt med bedre beitetrykk.

Smånøkkel er kjent fra tørreng på Tverrlisætre, mens gåsefot også er funnet i setergrenda (Schumacher & Løkken 1981).

Røddlistearter: *Entoloma cf. scabropellis* (DD), samt lillagrå rødspore (NT), tyrkerrødspore (NT), gåsefot (EN), bakkesøte (NT) og småsøte (NT).

Verdisetting: Samlet stor verdi som kulturlandskap, med verdiene nesten utelukkende knyttet til utmarks-arealene. Lokaliteten får verdien svært viktig (A) både pga flere truede vegetasjonstyper og store bestander av mange røddlistearter.



Figur 30. Engtyper i delområde 8.

Bevaringsmål:

- Arealet av naturbeitemark skal opprettholdes minst på 2009-nivå.
- Delområdet skal ha store og livskraftige populasjoner av bakkesøte, bittersøte, småsøte, marinøkkel og fjellnøkleblom, og forekomst av smånøkkel (dersom arten fortsatt finnes her).
- Dersom arten fortsatt finnes, må gåsefot sikres fortsatt eksistens, dvs. regelmessig tilførsel av husdyrmøkk på voksestedet.
- Delområdet skal ha forekomst av minst 3 røddlistede beitemarkssopp.

Forslag til tiltak:

Generelt er det godt beitetrykk på naturengene utenfor gjerdene i seterlaget. Beitetrykket på tørrenga i sørvest er for hardt, og her anbefales inngjerding og ekstensivt beite med sau eller ungdyr, eventuelt slått hvert 2-3 år. Dette vil gi mer urterike og artsrike naturenger på sikt. Dunhavreenga (med god forekomst av bittersøte, småsøte og marinøkkel) på 42/1 hadde svakt beitetrykk, men tilstrekkelig for denne naturtypen. Trolig er det ideelt med etterbeite med sau/storfe etter slått her, og dette anbefales. De to hytte-tomtene mellom 37/1 og 37/5 hadde i partier fine naturenger med bl.a. bakkesøte, snøsøte og marinøkkel (de østre var best, den andre hadde kvaliteter bare i sørøst), og bør slås årlig eller hvert andre år.

Delområde 9. Tallerås/Langhaug

UTM (EUREF89): NP 344 841

Hovednaturtype: Kulturlandskap

Naturtype (etter dominans): Naturbeitemark (D04)

Verdi for biologisk mangfold: Viktig (B)

Undersøkt/kilde: Larsen 2005b, felt 2009

Kort beskrivelse/bruk: Kulturrenger og noe naturbeitemark på begge sider av hovedvegen øst for Tverrås utløp i Grimse. Utmarksbeite (storfe, sau og hest) utenfor kveet, grasproduksjon innenfor.

Biologisk mangfold: Oppdyrket kulturreng mellom Tallerås og hovedvegen, kun med ei smal stripe med natureng mellom gjerdet og det dyrkede arealet. Her ble det funnet litt bakkesøte og snøsøte. Fine naturenger langs hovedvegen på begge sider, samt rundt og nordvest for seterhuset på Tallerås – flekkmurerer med noe bakkesøte, bittersøte, snøsøte, småsøte, fjellnøkleblom og marinøkkel. Flekker med reinrosehei i naturengene på sørsida av vegen (Langhaug). Godt beitede arealer ned mot Grimse med bl.a. smalnøkleblom.

Rødlistearter: Bakkesøte (NT) og småsøte (NT).

Verdisetting: Artsrikt område, men små arealer med natureng. Naturverdiene finnes kun utenfor det inngjerdede arealet. Mange rødlistearter, til dels i gode bestander, gir imidlertid grunnlag for verdi B (viktig).

Bevaringsmål:

- Arealet av naturbeitemark skal opprettholdes minst på 2009-nivå.
- Delområdet skal ha livskraftige populasjoner av bakkesøte, bittersøte, småsøte, marinøkkel, fjellmarinøkkel, smalnøkleblom og fjellnøkleblom.

Forslag til tiltak:

Opprettholde godt beitetrykk på utmarksarealene.

Delområde 10. Fjellcampingen nedenfor Bjørnsgardssætre

UTM (EUREF89): NP 339 839

Hovednaturtype: Kulturlandskap

Naturtype (etter dominans): Naturbeitemark (D04), kalkrike områder i fjellet

Verdi for biologisk mangfold: Viktig (B)

Undersøkt/kilde: Gaarder & Jordal 1996, Larsen 2005b

Kort beskrivelse/bruk: Elvesletter der Tverråe renner ut i Grimse, med campingplass og flere fornminner. Utmarksbeite (storfe, sau og tidvis hest), hardt beitepress.

Biologisk mangfold: Hardt beitede og tørre flekkmurerer og finnskjeggryer av sauesvingel-mogoptypen mellom hovedvegen og elva, vest for Tverråe. Reinroseheier oppetter langs Tverråe. Flere gode indikatorarter, bl.a. mye småsøte lokalt, særlig nærmest vegen på campingområdet. Forekomst av en rødlistet beitemarksopp; musserongvokssopp. Hvitsarr (EN) vokser både langs Tverråe og Grimse innenfor området.

Truete vegetasjonstyper: Små arealer med flekkmure-sauesvingeleng (VU).

Rødlistearter: Musserongvokssopp (NT), hvitstarr (EN), bakkesøte (NT) og småsøte (NT).

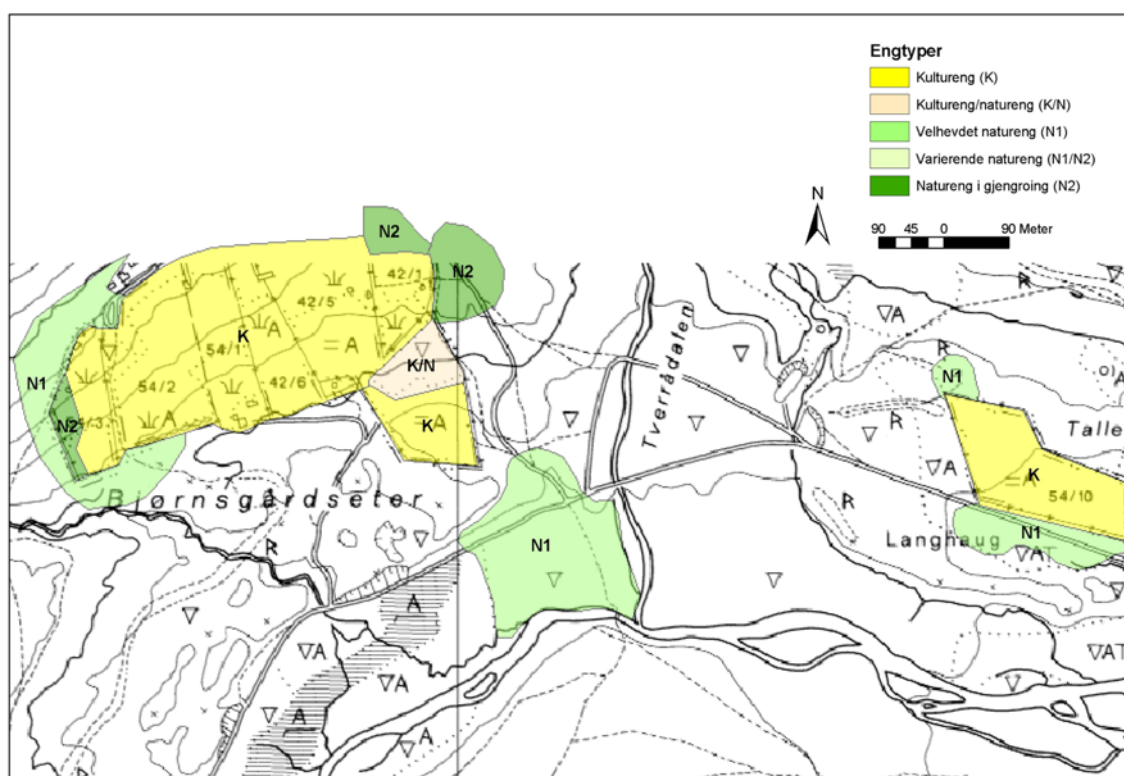
Verdisetting: Middels verdi som kulturlandskap og får derfor verdien viktig (B) – bl.a. pga av lokalt store bestander av nær truede kulturmarksarter.

Bevaringsmål:

- Arealet av naturbeitemark skal opprettholdes minst på 2009-nivå.
- Delområdet skal ha store og livskraftige populasjoner av hvitsatrr, bakkesøte, bittersøte, småsøte og marinøkkel.
- Delområdet skal ha forekomst av minst 1 rødlistet beitemarkssopp.

Forslag til tiltak:

Beitetrykket på naturengene blir i hardeste laget for denne naturtypen (tørr og god drenert mark). Inngjerding av campingområdet og slått av dette arealet med 1-2 års mellomrom vil gi langt frodigere og mer artsrike naturenger i dette området.



Figur 31. Engtyper i delområde 9 (Tallerås/Langhaug), delområde 10 (Fjellcampingen nedenfor Bjørnsgårdssætre) og delområde 11 (Bjørnsgårdssætre).

Delområde 11. Bjørnsgårdssætre

UTM (EUREF89): NP 333 843

Hovednaturtype: Kulturlandskap

Naturtype (etter dominans): Naturbeitemark (D04), slåtteenger (D01)

Verdi for biologisk mangfold: Svært viktig (A)

Undersøkt/kilde: Gaarder & Jordal 1996, Larsen 2005b, Larsen 2015

Kort beskrivelse/bruk: Stor, sørvendt setergrend sentralt i Grimsdalen med mange bruk. De sentrale delene består av oppdyrkede kulturenger med nitrofile kulturenger, og det er bare enkelte kantområder, særlig i vest, som har naturengpreg. Utenfor inngjerdede områder er det ganske store arealer med natureng.

Kulturengene gjødsles og slås og etterbeites med storfe/sau, mens områdene utenfor kveene er utmarksbeite for storfe, sau og hest. Dårlig beitetrykk på inngjerdede naturenger, godt beitetrykk på utmarksområdene.

Biologisk mangfold: Av inngjerdede områder var det bare helt i vest (vestre del av det vestligste kveet) og i nord (det midtre av de tre nordligste kveene) det var små arealer med flekkmureryer som fortsatt hadde biologiske kvaliteter, men disse var i ferd med å gro igjen pga dårlig hevd. For øvrig fine naturenger (mest flekkmureryer) med gode forekomster av kravfulle indikatorarter utenfor gjerdet i vest-nordvest og rundt og nord for Grimsdalshytta, samt på ei hyttetomt nedenfor Grimsdalshytta.

Gjengroingen av naturengene i vestre del av inngjerdet areal har ført til en utarming av mangfoldet i dette området, for øvrig ingen vesentlige endringer i mangfold mellom 1995 og 2009.

Gåsefot ble funnet på Bjørngardsætre i 1963 og gjenfunnet av Anders Often i 2010. I 2014 ble forekomsten detaljkartlagt, og tilsammen 14 delpopulasjoner ble registrert nedenfor Grimsdalshytta. Dette er landets høyestliggende forekomst, og samtidig trolig også den største.

Rødlisterarter: Gåsefot (EN), samt lillagrå rødspore (NT), bakkesøte (NT) og småsøte (NT).

Verdisetting: Et meget viktig kulturlandskapsområde, men verdiene ser ut til å ha avtatt siden undersøkelsene i 1995. Lokaliteten forsvaret imidlertid fortsatt verdien svært viktig (A) pga store arealer med en truet vegetasjonstype, og gode bestander av mange rødlisterarter.

Bevaringsmål:

- Arealet av naturbeitemark skal opprettholdes minst på 2009-nivå.
- Delområdet skal ha store og livskraftige populasjoner av bittersøte, bakkesøte, småsøte, marinøkkel og fjellnøkleblom, samt forekomst av fjellmarinøkkel.
- Gåsefot må sikres fortsatt eksistens gjennom jevnlig tilførsel av husdyrmøkk på voksestedene.
- Delområdet skal ha forekomst av minst én rødlistet beitemarkssopp.

Forslag til tiltak:

Naturengene i det vestligste kveet er i ferd med å gro igjen. Det beste her ville være å ha vår og høstbeite på arealet, gjerne intensiv beiting over en kortere periode. Kulturengene sentralt er uten biologisk verdi. Hele hyttetomta nedenfor Grimsdalshytta bør slås og helst etterbeites med sau. Helt i nordøst er det et område på begge sider av vegen med dårlig beitetrykk, her ville det vært ideelt med hest og sau i kombinasjon en periode for å oppnå hardt beitetrykk og bekjempelse av sølvbunke, senere vil det være tilstrekkelig med bare sau. Det samme gjelder kveet nedenfor den nevnte hyttetomta.

Delområde 12. Pondarvengen/Storberget øst

UTM (EUREF89): NP 323 815

Hovednaturtype: Kulturlandskap

Naturtype (etter dominans): Naturbeitemark (D04), kalkrike områder i fjellet, rikmyr

Verdi for biologisk mangfold: Svært viktig (A)

Undersøkt/kilde: Gaarder & Jordal 1996, Larsen 2005b

Kort beskrivelse/bruk: Åpen rasteplass med sittebenker langs oversida av hovedvegen, og beitede elve-sletter ned mot Grimse fra ca 1 km øst for Buåes utløp. Åpne, tørre grusrygger mellom Storberget og Bjørnsgardssætre. Utmarksbeite (storfe, sau og tidvis hest).

Biologisk mangfold: På oversida av vegen ved sittebenkene er det hardt beitede og tørre flekkmureryer og smårapp-følblombeiter, mens de beitede elveslettene ned mot Grimse har veksling mellom flekkmure-sauesvingeleng og våtmarksvegetasjon med forekomst bla. av de sjeldne artene hvitstarr og smalnøkleblom (Gaarder & Jordal 1996). Grusryggene mellom Storberget og Bjørnsgardssætre har få kulturbetingede arter (lavalpin greplynghei dominerer, reinrose ved vegen). Her ble det også funnet en del brudespore i en beitet bakkemyr.

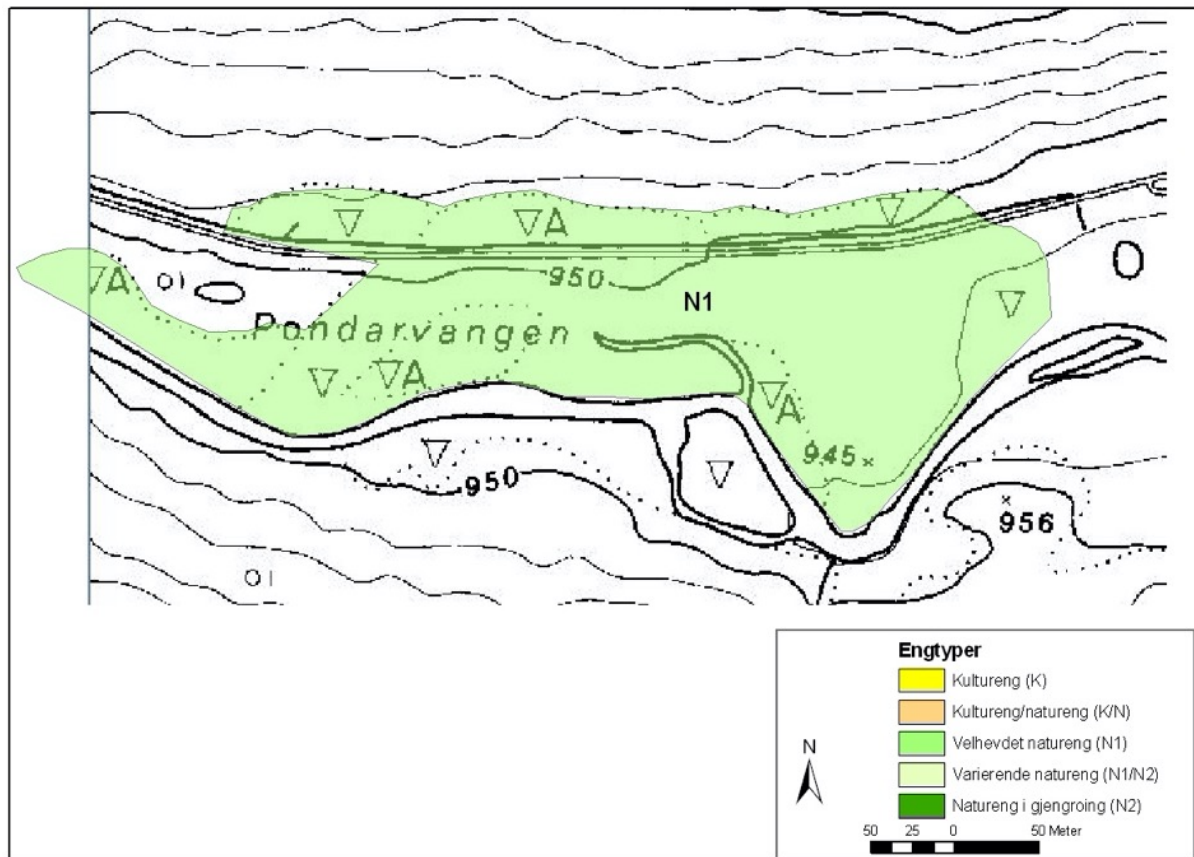
Rødlisterarter: Hvitstarr (EN), bakkesøte (NT) og småsøte (NT).

Verdisetting: Samlet et meget viktig område med mange sjeldne arter og god forekomst av mange rødlisterarter, som for eksempel småsøte. Lokaliteten får derfor verdien svært viktig (A).

Bevaringsmål:

- Arealet av naturbeitemark skal opprettholdes minst på 2009-nivå.

- Delområdet skal ha store og livskraftige populasjoner av hvitstarr, bakkesøte, bittersøte, småsøte, fjellnøkleblom, smalnøkleblom og brudespore.



Figur 32. Engtyper i delområde 12.

Forslag til tiltak:

Ideelt sett burde arealet ved sittebenkene gjerdes inn og slås, men dette er lite realistisk. Dette ville fremmet svært artsrike naturenger her, da beitetrykket er noe hardt i dag og mange dyr samlet på et lite areal gjør at det blir en oppgjødslingseffekt. Beitetrykket på elveslettene er trolig optimalt, mens det er for lite i dalsidene til å få (tilbake) engvegetasjon.

Delområde 13. Buåes utløp

UTM (EUREF89): NP 301 813

Hovednaturtype: Kulturlandskap

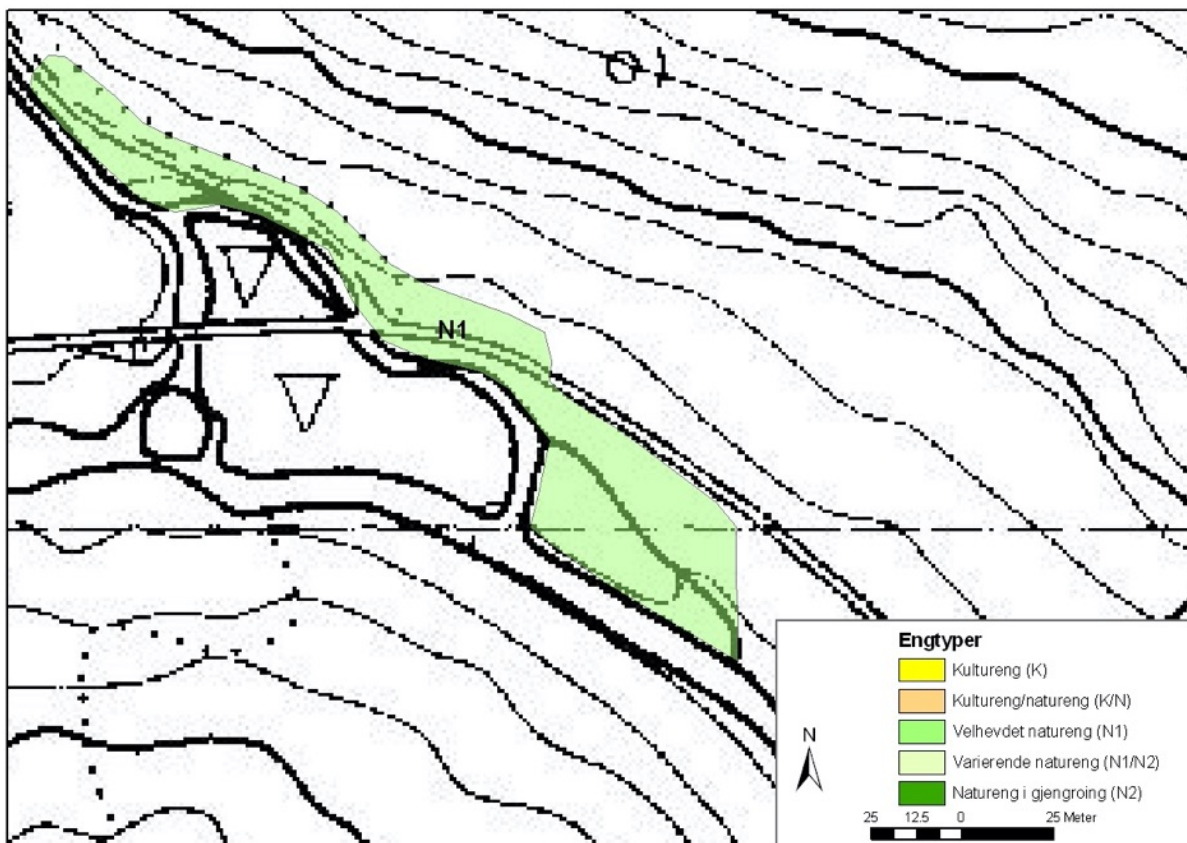
Naturtype: Naturbeitemark (D04)

Verdi for biologisk mangfold: Viktig (B)

Undersøkt/kilde: Schumacher & Løkken 1981, Gaarder & Jordal 1996, Larsen 2005b

Kort beskrivelse/bruk: Et lite område med naturenger mellom Buåes utløp og det krattknuste område med prøveflate R4, samt småflekker med natureng oppe ved rasteplassen og i vegkantene. Ganske artsrikt, men lite areal og liten verdi isolert sett. Utmarksbeite (storfe, sau og tidvis hest).

Biologisk mangfold: Et forholdsvis artsrikt område, med god forekomst spesielt av bittersøte, samt noe bakkesøte, snøsøte og marinøkkel. Det er funnet noe beitemarkssopp i området, bla. spissvokssopp og kremrødspore. Schumacher & Løkken (1981) nevner funn av smånøkkel fra lokaliteten. I soppdatabasen foreligger et funn av erterøysopp fra vegkanten ved Buåi. Arealet med artsrik naturbeitemark har blitt økt noe med krattknusing de siste årene.



Figur 33. Engtyper i delområde 13.

Røddlistearter: Kremrødspore (EN), erterøyksopp (NT) og bakkesøte (NT).

Verdisetting: Lite areal og av liten verdi isolert sett, men forekomst av flere røddlistearter gjør at verdien blir viktig (B).

Bevaringsmål:

- Areal av naturbeitemark skal opprettholdes minst på 2009-nivå.
- Delområdet skal ha livskraftige populasjoner av bakkesøte, bittersøte, marinøkkel og fjellnøkleblom.
- Delområdet skal ha forekomst av minst én rødlistet beitemarkssopp.

Forslag til tiltak:

Opprettholde godt beitetrykk på utmarksarealene i Grimsdalen.

Delområde 14. Bakken

UTM (EUREF89): NP 289 809

Hovednaturtype: Kulturlandskap

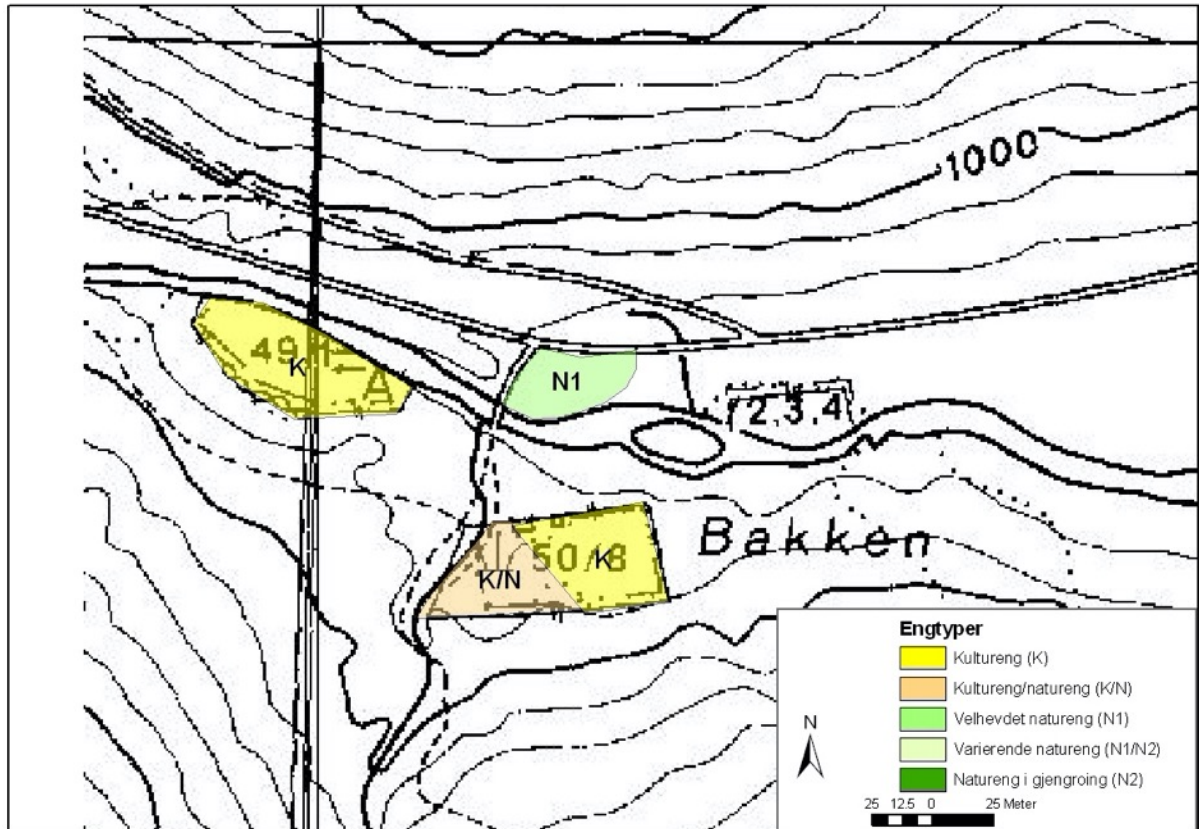
Naturtype (etter dominans): Naturbeitemark (D04)

Verdi for biologisk mangfold: Lokalt viktig (C)

Undersøkt/kilde: Larsen 2005b

Kort beskrivelse/bruk: Et lite seterbruk på sørsida av Grimse rett øst for Verkjesætre, for øvrig det eneste kulturmarksområdet på denne sida av Grimse. Et lite kve med kultureng ved husene. Beites av sau.

Biologisk mangfold: Østre del kultureng med nitrofil vegetasjon (sølvbunkedominans), men i vestkant (vest for seterhusene) var det naturenger med noen få gode indikatorarter i kantene, bla. bakkesøte, bittersøte og marinøkkel. Fine naturenger også på nordsida av brua. Fjellgittermose og dverggyre er funnet i våte sig nedenfor kulturmarka, og hvitstarr vokser langs Grimse her.



Figur 34. Engtyper i delområde 14.

Rødlistearter: Bakkesøte (NT), dverggyre (NT) og fjellgittermose (NT).

Verdisetting: Lite areal og av forholdsvis liten betydning som kulturlandskap. Rødlisteartene sparsomme. Lokaliteten får verdien lokalt viktig (C).

Bevaringsmål:

- Arealet av naturbeitemark (70 % i de tre områdene til sammen) skal opprettholdes minst på 2009-nivå.
- Delområdet skal ha livskraftige populasjoner av bakkesøte, bittersøte og marinøkkel.
- Delområdet skal ha forekomst av minst én rødlistet beitemarkssopp.

Forslag til tiltak:

Det ville være gunstig med hest for å få ned dominans av sølvbunke og fremme naturengpreg. Dagens skjøtsel god nok for å opprettholde nåværende kvaliteter.

Delområde 15. Verkjesætre

UTM (EUREF89): NP 283 811

Hovednaturtype: Kulturlandskap

Naturtype (etter dominans): Naturbeitemark (D04), slåtteenger (D01)

Verdi for biologisk mangfold: Svært viktig (A)

Undersøkt/kilde: Gaarder & Jordal 1996, Larsen 2005b

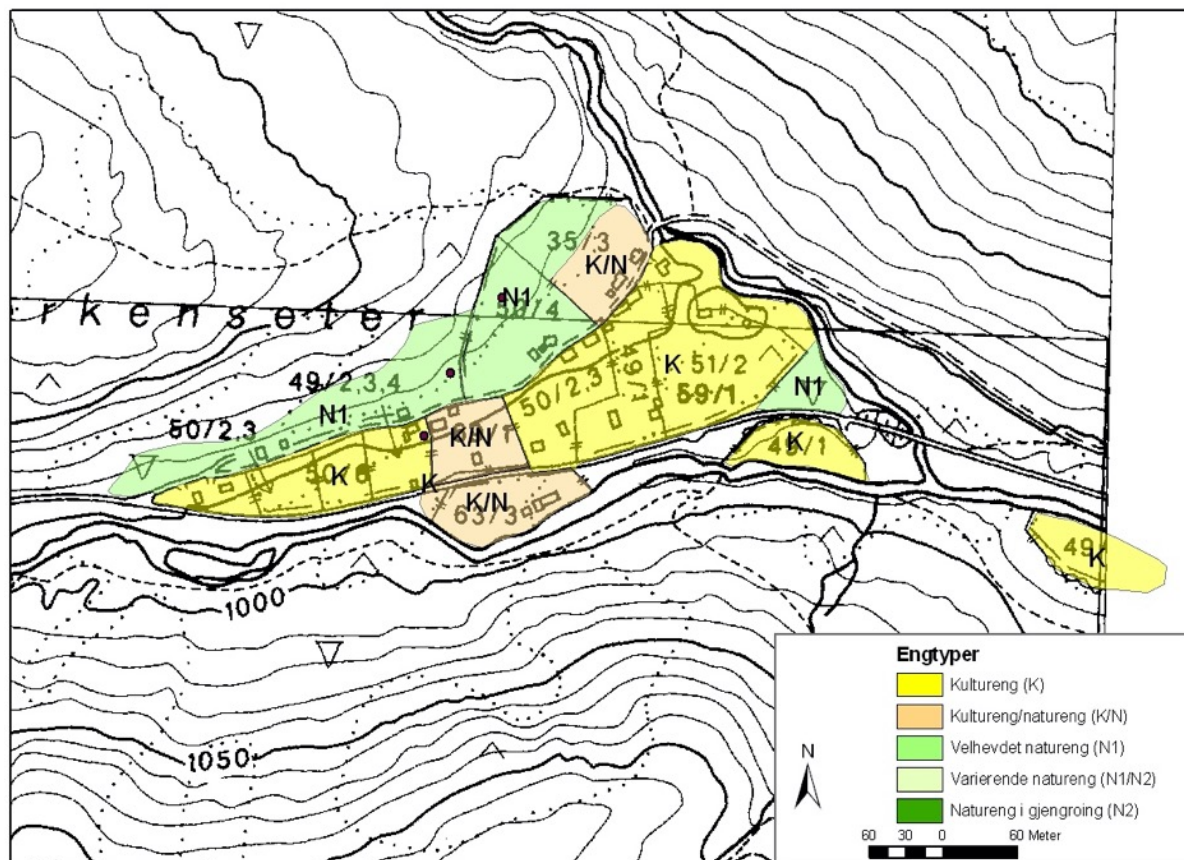
Kort beskrivelse/bruk: Den høyest beliggende setergrenda i Grimsdalen, ved Verkensåes utløp i Grimse. Ei middels stor setergrend med flere bruk, som ligger i den ganske trange dalbunnen, inntil elva og hovedvegen. De inngjerdede områdene er delt i tre områder, atskilt av vegger. Alle tre områdene har nitrofiltpregede engsamfunn, men naturbeitemark dominerer i de øvre delene.

Storfe beiter på de fleste kveene i setergrenda. Enkelte kve (særlig i nordøst) har imidlertid dårlig beitetrykk. På resten av arealet er beitetrykket godt, men i området mellom hovedvegen og gamlevegen dominerer sølvbunke store områder pga. ensidig beite med storfe og oppgjødslingseffekt.

Biologisk mangfold: Mest kultureng og natureng i kombinasjon med kultureng. Mellom hovedvegen og vegen inn på setrene er det kulturenger, men enkelte knauser har naturengpreg selv om arealet er/har vært gjødslet. Nedenfor hovedvegen er det lite areal med kultureng. Arealene ovenfor gamlevegen er de beste, med artsrike, ugjødslede naturenger (flekkmureryer) i vestre del og noe mer nitrofile naturenger i østre del. Små arealer i øst med natureng (flekkmureryer) langs vegen, og rike vegkanter med bl.a. mye bittersøte. Flågmure ble funnet her i 1952 (vest for husene).

Ingen vesentlige endringer i mangfold i perioden 1995-2004, men det kan se ut til at noe bedre beitetrykk mellom hovedvegen og gamlevegen har ført til større artsrikdom i dette området – mens inngjering av et areal nord for gamlevegen har vært negativt pga. for dårlig beitetrykk. Dette arealet var mer artsrikt som utmarksbeite (jf. Gaarder & Jordal 1996).

Lav ble ikke inventert i forbindelse med denne undersøkelsen, men gjentatte besøk av laveksperter de siste 40 årene har resultert i oppsiktsvekkende funn. De mest interessante områdene for lav ligger rundt seterhusene og vestover i den bratte, sørvendte lia. Flere arter knyttet til steppementet vokser sammen med andre kalkkrevende arter på berg/knauser og mineraljord: kalkskjold, ru brunnever, stor steinlav, malmskjold, ruglet navlelav, skjellrosett, grynrosett, kalkrosett, steinrosett, fjellmessinglav, vanlig srovellav, *Acarospora wahlenbergii*, *Petractis hypoleuca*, *Phaeorrhiza sareptana*, *Psora globifera*, *Psora vallesiaca*, *P. rubiformis*, *Rhizoplaca chrysoleuca*, *R. subdiscrepans*, *Squamarina degelii*, *S. pachylepidea*, *Toninia aromatica*, *T. physaroides*, *T. sedifolia*, *T. squalida* og *T. verrucarioides*.



Figur 35. Engtyper i delområde 15.

Røddlistearter: *Entoloma cf. scabropellis* (DD), lillagrå rødspore (NT), lillabrun rødspore (VU), tyrkerrødspore (NT), grønn rødspore (NT), lutvokssopp (NT), kalkskjold (EN), kalkrosett (VU), skjellrosett (NT), grynrosett (NT), *Petractis hypoleuca* (DD), *Phaeorrhiza sareptana* (EN), *Psora vallesiaca* (EN),

Squamarina degelii (EN), *S. pachylepidea* (EN), *Toninia physaroides* (EN), flågmure (NT), bakkesøte (NT) og smånøkkel (NT).

Verdisetting: Generelt svært viktig kulturlandskapsområde med stor artsrikdom og gode forekomster av viktige indikatorarter på langvarig hevd. Den viktigste lokaliteten for beitemarkssopp i dalføret. En sentral og meget viktig lokalitet for lavarter i steppeelementet. En rekke rødlistearter, bl.a. flere sterkt truede arter. En meget klar A-lokalitet, og samlet sett den setergrenda i Grimsdalen med størst tyngde og variasjon i de biologiske verneverdiene.

Bevaringsmål:

- Arealet av naturbeitemark skal opprettholdes minst på 2009-nivå.
- Delområdet skal ha store og livskraftige populasjoner av bakkesøte, bittersøte, marinøkkel og fjellnøkleblom, samt forekomst av fjellmarinøkkel og smånøkkel (dersom arten fortsatt finnes her).
- Delområdet skal ha forekomst av minst 5 rødlistede beitemarkssopp og 10 rødlistede skorpelav.

Forslag til tiltak:

Generelt bør det satses mer på å få inn hest på setervollene, spesielt mellom hovedvegen og setervegen, og på den østligste av kveene ovenfor setervegen – for å få bukt med sølvbunkedominans. De første 2-3 årene bør dyrene holdes inngjerdet for å sikre godt beitetrykk, senere kan det som i dag holdes åpne kve. På den østligste av kveene ovenfor setervegen er beitetrykket svakt, og her bør kveet være åpent for beiting. Kveet vest for dette har hatt god hevd de siste årene, og det biologiske mangfoldet her har vært økende. På naturengene nord for setervegen i vestre deler blir beitetrykket i hardeste laget i en tørr sommer. Her ville artsmangfoldet blitt begünstiget av inngjerding og mer ekstensivt beite med for eksempel ungdyr. Geit bør ikke beite i dette området, da de kan trække i stykker de kalkrike bergknausene med skorpelav.

Delområde 16. Gudbrandstad/Akerjordet

UTM (EUREF89): NP 274 808

Hovednaturtype: Kulturlandskap

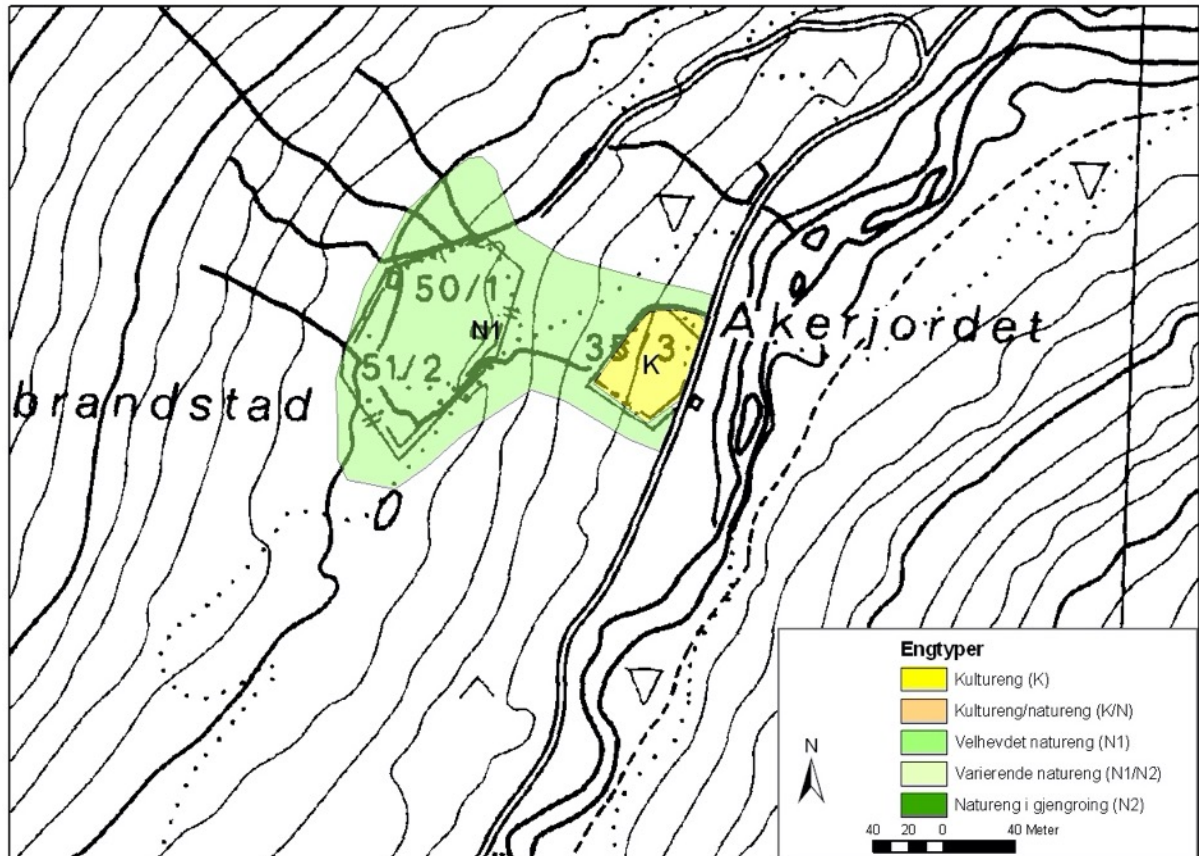
Naturtype (etter dominans): Naturbeitemark (D04)

Verdi for biologisk mangfold: Viktig (B)

Undersøkt/kilde: Larsen 2005b

Kort beskrivelse/bruk: Akerjordet er et overflatedyrket område langs hovedvegen nedenfor Gudbrandstad, rett vest for Verkjesætre. Ved Gudbrandstad er det godt hevdet naturbeitemark, både innenfor gjerdet og i lia ned mot Akerjordet. Dyr kan gå fritt inn og ut gjennom le på begge lokalitetene.

Hele arealet er i praksis utmarksbeite i og med at dyrene kan gå fritt ut og inn av le. Beitetrykket er godt på det meste av arealet, men hovedsakelig beite med storfe gjør at sølvbunka får dominere store arealer.



Figur 36. Engtyper i delområde 16.

Biologisk mangfold: På tross av ingen setring og lite areal er dette et ganske viktig kulturlandskapsområde med forholdsvis stort artsmangfold. Det har også et visst potensiale også for beitemarkssopp. Akerjordet har mest nitrofil vegetasjon med sølvbunkedominans, men i kantene mot vest og øst var det naturenger av flekkmuretypen med spredt forekomst av marinøkkel og fjellnøkleblom. Naturengene på Gudbrandstad var mer artsrike, selv om det også her var nitrofil vegetasjon sentralt på det inngjerdede arealet (svakt oppgjødslet). De fineste engflekkenes var i ytterkantene og utenfor gjerdet mot sør, der det bla. var god forekomst av marinøkkel og fjellnøkleblom, samt mer spredt også bittersøte, snøsøte og fjellmarinøkkel (ett eks.).

Røddlistearter: Ingen.

Verdisetting: Lokaliteten får verdien viktig (B) pga. forekomst av en truet vegetasjonstype og artsrike naturenger med flere kravfullekarplanter.

Bevaringsmål:

- Arealet av naturbeitemark skal opprettholdes minst på 2009-nivå.
- Delområdet skal ha store og livskraftige populasjoner av bittersøte, marinøkkel og fjellnøkleblom, samt forekomst av fjellmarinøkkel.

Forslag til tiltak:

Opprettholde dagens skjøtsel, men spesielt på Akerjordet er det en fordel å sette på hest og holde disse inngjerdet over tid for å få bukt med sølvbunka her. For en kortere periode bør dette også gjøres ved Gudbrandstad.

Delområde 17. Elven

UTM (EUREF89): NP 266 799

Hovednaturtype: Kulturlandskap

Naturtype (etter dominans): Naturbeitemark (D04)

Verdi for biologisk mangfold: Viktig (B)

Undersøkt/kilde: Larsen 2005b

Kort beskrivelse/bruk: Små arealer med beitemark nord for hovedveien, ved hytta Elven inntil Grimsdalsmyrene naturreservat og enkelte steder på elveslettene langs Grimse i reservatet. Hele arealet benyttes til utmarksbeite. Arealene utenfor gjerdet har godt beitetrykk, mens det innenfor gjerdet er gjengroings-tendenser pga manglende skjøtsel.



Figur 37. Engtyper i delområde 17.

Biologisk mangfold: Nord for hovedvegen var det artsrike naturenger (flekkmureryer). Her var det også et rikt sig langs en liten bekk med mange kalkindikatorer og god forekomst av bakkesøte, fjellnøkleblom, bittersøte og snøsøte. Innenfor gjerdet mest rishei/vierkratt, noe natureng ved seterhuset med bl.a. noen eks. hver av snøsøte, bittersøte og fjellnøkleblom. Smalnøkleblom forekommer sparsomt langs Grimse i reservatet (Bryn 1999).

Rødlistearter: Bakkesøte (NT) og småsøte (NT).

Verdisetting: Liten til middels verdi som kulturlandskap, først og fremst knyttet til naturbeitemark utenfor inngjerdede arealer. Lokaliteten får verdien viktig (B) pga forekomsten av en truet vegetasjonstype og forholdsvis store bestander av mange rødlistearter.

Bevaringsmål:

- Arealet av naturbeitemark skal opprettholdes minst på 2009-nivå.
- Delområdet skal ha store og livskraftige populasjoner av bakkesøte, bittersøte, småsøte, fjellnøkleblom og smalnøkleblom.

Forslag til tiltak:

Opprettholde et godt beitetrykk på utmarksområdene, samtidig som det gjennomføres slått av naturengene innenfor gjerdet.

Delområde 18. Måsåhuset

UTM (EUREF89): NP 217 771

Hovednaturtype: Kulturlandskap

Naturtype (etter dominans): Naturbeitemark (D04)

Verdi for biologisk mangfold: Viktig (B)

Undersøkt/kilde: Gaarder & Jordal 1996, Larsen 2005b

Kort beskrivelse/bruk: Åpne beitemarker rundt hyttebebyggelsen ved Vegaskillet, på vannskillet mellom Eftansåi/Stokkbekken og Grimse/Veslegrimse. Hele arealet benyttes til utmarksbeite. Skjøtselen ser ut til å være optimal for området. Mange hyttetomter med små inngjerdede arealer.

Biologisk mangfold: Store arealer med ugjødslede naturenger rundt hyttene, mest flekkmureryer og finnskjeggryer. Gode forekomster av småsøte, bakkesøte og fjellnøkleblom, samt noe snøsøte.

Rødlisterarter: Bakkesøte (NT) og småsøte (NT).

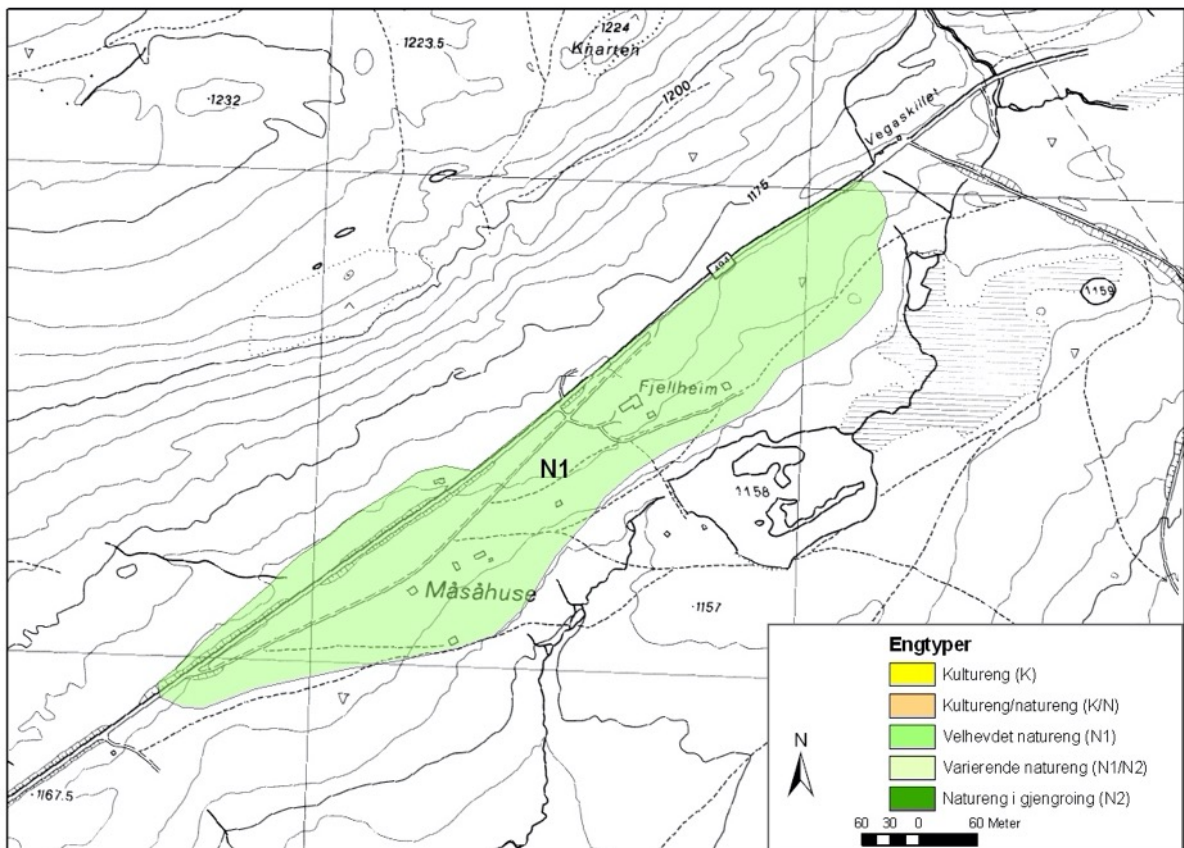
Verdisetting: Lokaliteten får verdien viktig (B) pga ganske store arealer med artsrik natureng inkludert forekomst av et par rødlisterarter og en noe truet vegetasjonstype.

Bevaringsmål:

- Arealet av naturbeitemark skal opprettholdes minst på 2009-nivå.
- Delområdet skal ha store og livskraftige populasjoner av bakkesøte, småsøte, marinøkkel og fjellnøkleblom.

Forslag til tiltak:

Opprettholde et godt beitetrykk som i dag. Inngjerding rundt hyttene er negativt, men ikke kritisk pga. lite arealbeslag. Inngjerdet areal bør ikke økes.



Figur 38. Engtyper i delområde 18.

6.3 Gåsefot (EN) på Bjørnsgardssætre

Forekomst av gåsefot på Bjørnsgardssætre, kartlagt sommeren 2014 (Larsen 2015).

Tabell 4. Delpopulasjoner med gåsefot (VU) registrert på Bjørnsgardssætre i 2014, sammenliknet med registreringer i 2010 (Risbøl mfl. 2011) og 2013 (Artskart). - = forekomstareal ikke oppgitt eller målt/antall individer ikke talt opp. Se figur 36 for lokalisering av funnstedene.

Delpopulasjon/ stedsangivelse	Naturtype/habitat	Fore- komst- areal	Antall indivi- der	Kommentar
1. Grimsdalshytta sør (gnr/bnr 86/1/58) 2014	Naturbeitemark/ åker- rein	-	15-20	Steinrøyser i åkerrein, delvis inne på naturbeitemark
2. Bjørnsgardssætre nord 1 (86/1/58) 2014	Gjødslet åkerholme	2 m ²	-	I liten skrent med djupere jord
3. Bjørnsgardssætre nord 2 (86/1/58)	Gjødselhauger ved utedo/gammelt fjøs og på overflatedyrket jord			Forekomst 2a i Risbøl mfl. (2011)
2010		100 m ²	-	Dominerende på til sammen 100 m ² , strekker seg 60 m mot vest fra hovedforekomsten i øst.
2013			16	
2014		80 m ²	-	Dominerende på østsida av ute- doen (16x4 m), samt på 2 m ² sør for utedoen. Spredt på 6x4 m på nylig pløyd mark nedenfor.
4. Bjørnsgardssætre nord 3 (86/1/58) 2014	Åkerkant nedenfor setra SV for Grimsdalshytta	-	10	Står spredt langs i åkerkanten ne- denfor setertunet
5. Bjørnsgardssætre NV 1 (86/1/59)	Gjødselhauger nedenfor forfallent fjøs			Trolig en del av forekomst 2a i Ris- bøl mfl. (2011)
2010		(100 m ²)	-	Lok. 3 og 5 til sammen 100 m ²
2013			(16)	16 ind. til sammen på lok. 3 og 5
2014		40 m ²	-	Stedvis helt dominerende, to noe atskilte forekomster (6x5 m og 10 m ²)
6. Bjørnsgardssætre NV 2 (86/1/59) 2014	Inne i forfallent fjøs	-	5+	Det forfalne fjøset ovenfor lok. 5
7. Bjørnsgardssætre NV 3 (86/1/59)	Oppgjødslede arealer inne på setertun			Trolig forekomst 2b i Risbøl m.fl. (2011)
2010		16 m ²	-	
2013			0	
2014		18 m ²	-	Stedvis dominerende på 9x1-3 m
8. Bjørnsgardssætre, nordvestligste se- tra (86/1/56)	Steinmur på gammel fjøs (østvendt)			Forekomst 3 hos Risbøl mfl. (2011)
2010		-	-	"liten klatt inntil østveggen"
2013			0	
2014		2 m ²	-	Trolig 4-5 individer

Delpopulasjon/ stedsangivelse	Naturtype/habitat	Fore- komst- areal	Antall indivi- der	Kommentar
9. Bjørnsgardssætre vest 1 (86/1/59) 2014	Gamle gjødselhauger ne- denfor fjøs	55 m ²	-	Delvis dominerende i 3 noe atskilte forekomster (5x3 m, 5x2 m og 15x1-3 m)
10. Bjørnsgardssætre sentralt (86/1/58) 2014	Steinrøys på liten åker- holmen	-	3-4	Med stornesle blant rydningsstein
11. Bjørnsgardssætre SV 1 (86/1/58) 2014	Steinhelle på gjødslet eng	-	3-4	Under steinhelle på kultureng inne på kveet på 86/1/58
12. Bjørnsgardssætre SV 2 (86/1/58) 2014	Åkerholme med stein- røys	-	2-3	Står i rydningsrøys sammen med stornesle og vassarve
13. Bjørnsgardssætre SV 2 (86/1/58) 2014	Naturbeitemark	-	3-5	I rydningsrøys på knaus, sammen med stornesle
14. Bjørnsgardssætre øst (86/1/58)	Naturbeitemark/ åker- rein vest for dam			Forekomst 1b i Risbøl m.fl. (2011)
2010		30 m ²	-	"Kanskje flere tusen individer"
2013			9	Vurdert som truet av gjengroing
2014		24 m ²	-	Helt dominerende, deler av fore- komsten nylig pløyd opp. I graseng med stornesle nedenfor natureng med einer (deler av forekomsten inne på værbeite)

Sammenliknet med registreringene i 2010 var den største forekomsten på setra sørvest for Grimsdalshytta intakt med om lag samme forekomstareal (vurdert som noe større i 2014) (lokalitet 2a og 2b i Risbøl mfl. 2011, delpopulasjonene 3-5 og 7 her). Den andre store forekomsten som ble funnet i 2010, vest for dammen i kanten av værbeite ca. 150 sørøst for Grimsdalshytta, var noe redusert i areal (fra 30 m² til 24 m²) pga. at en del av haugen med torv, gras og husdyrgjødsel her nylig hadde blitt pløyd opp. Delpopulasjonen på den nordvestligste setra var intakt. De to små forekomstene benevnt "ca. 150 m sørvest for Grimsdalshytta, nederst på en teig dominert av sølvbunke" i Risbøl mfl. (2011) ble ikke gjenfunnet (heller ikke i 2013), og trolig har disse blitt pløyd opp samtidig med deler av hovedforekomsten i dette området.



Figur 39. Delpopulasjoner av gåsefot på Bjørnsgardssætre i Grimsdalen. Nummeringen viser til delpopulasjonsnummer i tabell 3, mens tallene i parentes henviser til nummerering i Risbøl mfl. (2011).

I alt 8 nye delpopulasjoner av gåsefot ble registrert på Bjørnsgardssætre i august 2014. De aller fleste av disse var små (2-20 individer), men forekomsten nedenfor fjøset på jordet på setra sørvest for Grimsdalshytta (9) var stor (forekomstareal på 55 m²).

Det er svært vanskelig å telle antall individer av gåsefot i en stor forekomst. Plantene vikler seg i hverandre og har flere skudd ut fra samme rotsystem. Det mest presise målet på populasjonen i en stor forekomst er derfor forekomstareal. Men trolig er det riktig som Risbøl mfl. (2011) hevder, at det i den store forekomsten ved dammen sørøst for Grimsdalshytta består av flere tusen individer, og det samme gjelder hovedforekomsten på setra sørvest for Grimsdalshytta, mens forekomsten på sørsida av fjøset nedenfor er noe mindre. Til sammen på hele Bjørnsgardssætre dreier det seg utvilsomt om flere tusen individer, og sjekk av andre intakte forekomster i Sør-Norge tyder på at Risbøl mfl. (2011) har rett i at dette er landets største forekomst i dag. Samlet sett har det vært en liten nedgang i bestanden mellom 2010 og 2014 pga. at en del av den største forekomsten ved dammen sørvest for Grimsdalshytta og to små forekomster like ved har blitt pløyd opp.

De 6 naturtypelokalitetene som gåsefotforekomstene befinner seg innenfor er vist i figur 10. Det ble registrert relativt lite andre viktige kvaliteter på disse lokalitetene, men begge naturbeitemarkene hadde også andre viktige naturverdier. De engpregete erstatningsbiotopene er av undernaturtypen Plen og tun, der også setertun inngår. Selve gåsefotforekomstene har lite engpreg, men inntil disse var det noen steder gjengroende dunhavreeng med enkelte naturengarter. De to lokalitetene med erstatningsbiotop på berg og åpen jord (lok. 2 og 4), hadde begge delnaturtype Bygningsstruktur i stein, som bla. omfatter steinmurer (lok. 2) og steinrøyser (lok. 4).



Figur 40. Naturtypelokaliteter med forekomst av gåsefot (VU) kartlagt på Bjørnsgardssætre i august 2014.

6.4 Eksempel på skjøtselsavtale

Skjøtselsavtale for:

xxsætre (gnr/bnr/fnr), Grimsdalen landskapsvernområde

Oppdragsgjevar

Prosjektansvarlig	Rondane-Dovre nasjonalparkstyre
Adresse	Postboks 987, 2604 Lillehammer
Kontaktperson	Eirin Berge, nasjonalparkforvaltar
Kontoradresse	xx
e-post / telefon	fmxx@fylkesmannen.no xx /xx (tlf)

Oppdragstaker

Navn	
Adresse	

Organisasjonsnummer	
e-post / telefon	

Areal

Naturtype: xx Verdi: xx

(Kart over skjøtselsområdet)

1. Formål

Videreføre slått/beite/xx av arealet i vestre del, samt øke arealet med åpen naturbeitemark/slåttemark/xx forøvrig i setergrenda. Oppretthålle/øke arealet av seminaurleg eng med ekstensiv hevd og slåttemarkpreg ut over referansetilstanden i 20xx.

Det er utarbeidet ny skjøtselsplan for Grimsdalen landskapsvernområde (xx referanse). Når skjøtselsplan for Grimsdalen lvo har vært på høring og er endelig vedtatt i Nasjonalparkstyret, er det aktuelt å gjøre avtale om fleiårig skjøtsel.

2. Arbeidsoppgavet:

Videreføre slått/beite/xx jf. skjøtselsavtale av xx.20xx.

Slått:

- a) Slått etter blomstring i august.
- b) Graset skal tørkes på bakken minst to dager før det fjernes.
- c) Enkeltstående trær og kratt på slåttemarka skal ryddes. Av hensyn til landskapet skal enkelte trær stå igjen.
- d) Skogdekte areal omkring slåttemarka skal åpnes gradvis ved tynning. Større overstandere skal stå igjen til det er etablert ny eng.
- e) Det skal ikke kalkes eller gjødsles innenfor avgrenset naturtype.
- f) Beitedyr kan etterbeite arealet på høsten.

Beite:

- a. Arealet skal beites ekstensivt med storfe/sau/hest/geit/xx, og avbeiting skal være jevn over hele arealet.
- b. Enkeltstående trær og kratt på beitemarka skal ryddes. Av hensyn til landskapet og skygge for dyra skal enkelte trær eller grupper av trær stå igjen.
- c. Skogdekte areal omkring slåttemarka skal åpnes gradvis ved tynning. Større overstandere skal stå igjen til det er etablert ny eng.
- d. Det skal ikke kalkes eller gjødsles innenfor avgrenset naturtype.

3. Tidsrom

Avtalen gjelder for kalenderåret 20xx, med intensjon om forlenging.

4. Rapportering og kontroll

Oppdragstaker skal gi en skriftleg rapport til Rondane-Dovre nasjonalparkstyre v/nasjonalparkforvaltar, for å dokumentere gjennomførte tiltak.

Rapporten skal sendast til fminpost@fylkesmannen.no

Forvaltningsmyndigheten kan kreve at det blir gjennomført befarings/godkjenning, gjort av SNO-Rondane/Dovre, før godtgjøring blir utbetalt.

Godtgjørelsen etter denne avtalen blir forvaltet i samsvar med «Reglement for økonomistyring i staten», og Riksrevisjonen kan utføre kontroll med at godtgjøringa blir benyttet i

samsvar med denne avtalen.

5. Godtgjørelse og fakturering

Godtgjøring:

Tiltak	Mengde	Pris (kr)	Sum + mva (kr)	Sum + mva (kr)
Slått/beite/gjerdning/xx	xx dagsverk	xx	xx	xx
Rydding	xx dagsverk	xx	xx	

Godtgjørelse etter denne avtalen blir dekt med tiltaksmidler, tildelt over statsbudsjettet til Rondane-Dovre nasjonalparkstyre. Det blir derfor tatt forbehold om tilstrekkelige tilde-linger til verneområdet.

Midlene vert utbetalt etterskuddsvis, etter dokumentasjon og faktura.

Fakturering:

Faktura for utført arbeid skal sendes Rondane-Dovre nasjonalparkstyre innen xx.20xx, etter at arbeidet er godkjent.

Vi ønsker elektronisk faktura. Vår elektroniske fakturaadresse er xx (vårt organisasjonsnummer). Referansenummer på faktura: xx

Dersom du/dere ikke kan fakturere elektronisk, er adresse for papirfaktura til Reinheimen nasjonalpark:

Fylkesmannen i Innlandet, ref.: xx
Fakturamottak DFØ
Postboks 4746
7468 Trondheim

6. Oppsigelse - tvister:

Eventuelle tvister mellom avtalepartene løses mellom prosjektansvarlig og oppdragstaker. Ved eventuell tvist skal avtalepartene be Fylkesmannen i fylket v/juridisk avdeling mekle.

Denne kontrakta er skrevet ut i 2 – to eksempler, der hver av partene skal ha ett eksemplar.

Dato / sted
xx, xx.20xx

Dato / sted

xx
For Rondane-Dovre nasjonalparkstyre

Oppdragstaker



Miljøfaglig Utredning AS ble etablert i 1988. Firmaets hovedformål er å tilby miljøfaglig rådgivning. Virksomhetsområdet omfatter blant annet:

- Kartlegging av naturmangfold
- Konsekvensanalyser for ulike tema, blant annet: Naturmangfold, friluftsliv, reiseliv og landbruk
- Utarbeiding av forvaltningsplaner for verneområder
- Utarbeiding av kart (illustrasjonskart og GIS)
- FoU-virksomhet
- Foredragsvirksomhet

Hjemmeside: www.mfu.no

Org.nr.: 984 494 068 MVA