



Villreinnemnda for Rondane og Sølknletten

2021/41 INNSPILL TIL REVISJON AV FORVALTNINGSPLAN FOR DE STORE VERNEOMRÅDENE I RONDANE-DOVRE, SAMT HEMMELDALEN

Overordna perspektiver: Villrein i Rondane 2050

Villreinen er nå både internasjonalt og nasjonalt vurdert som en truet art. Norge og Innlandet, med areal i seks av ti nasjonale villreinområder, har et særlig stort ansvar for å ivareta arten i Europa.

Rondane er sammen med Hardangervidda det villreinområdet i Norge der utfordringene med brukspress er størst:

«Situasjonen i dag er at man på tross av statlig vern og årtier med konflikter har presset reinen opp i et hjørne. Store arealer er tapt og de viktigste trekkområdene ødelagt. Dokumentasjonen på at reinen har dårlige kår er svært solid. Andre arter som kongeørn, hubro og jaktfalk også fortrenget fra historisk viktige områder» (NINA Temahefte 74 (2019)).

Vi må dessverre erkjenne at 60 år med nasjonalpark og 40 år med regional plan ikke har vært tilstrekkelig for å hindre tap av viktige beiteområder og stenging av viktige trekkruiter. Nedgangen i antall vinterdyr og sjukdomsutbrudd er ytterligere farevarsler.

Skal vi ha villrein i Rondane om 100 år trengs det nå en overordna strategi for å redusere presset på villreinen i Rondane. Det går nå flere parallelle prosesser som gjør et slikt helhetsgrep mulig:

a. Rammer for arealforvaltningen:

- Revisjon av forvaltningsplanen for de store verneområdene i Rondane og Dovre
- Revisjon av verneforskriftene (varslet)
- Evt. revisjon av regional plan Rondane og Sølknletten
- Utredning av om Dovre nasjonalpark skal utvides

b. Økonomiske midler til restaurerende tiltak:

- Tiltaksplan i henhold til kvalitetsnormen for villrein
- Verdiskapingsprogrammet «Villreinfjell som verdiskaper»
- Handlingsprogram for regional plan Rondane og Sølknletten

I tillegg vil det være behov for et tettere samarbeid mellom offentlige organer, private næringsinteresser og frivillige organisasjoner. Det bør også iverksettes et omfattende informasjonsprogram for å forklare og formidle bakgrunnen for de tiltak som gjennomføres.

Forvaltningsplanene for de store verneområdene i Rondane og Dovre, samt Hemmeldalen, vil legge sterke føringer for forvaltningen av Rondane villreinområde de neste ti årene. Det er derfor avgjørende at villreinhensyn legges som et hovedpremiss for revisjonsarbeidet.

Villreinens leveområder bør framover forvaltes etter en to-delt arealstrategi;

1. Områder som i dag har begrenset ferdsel og aktivitet må skjermes.

2. I andre områder må ferdselen styres, og restaurerende tiltak må iverksettes der det er nødvendig, særlig i trekkområder.

1. Internasjonale og nasjonale forpliktelser

Norge har ansvar for å ivareta villreinen etter to internasjonale konvensjoner:

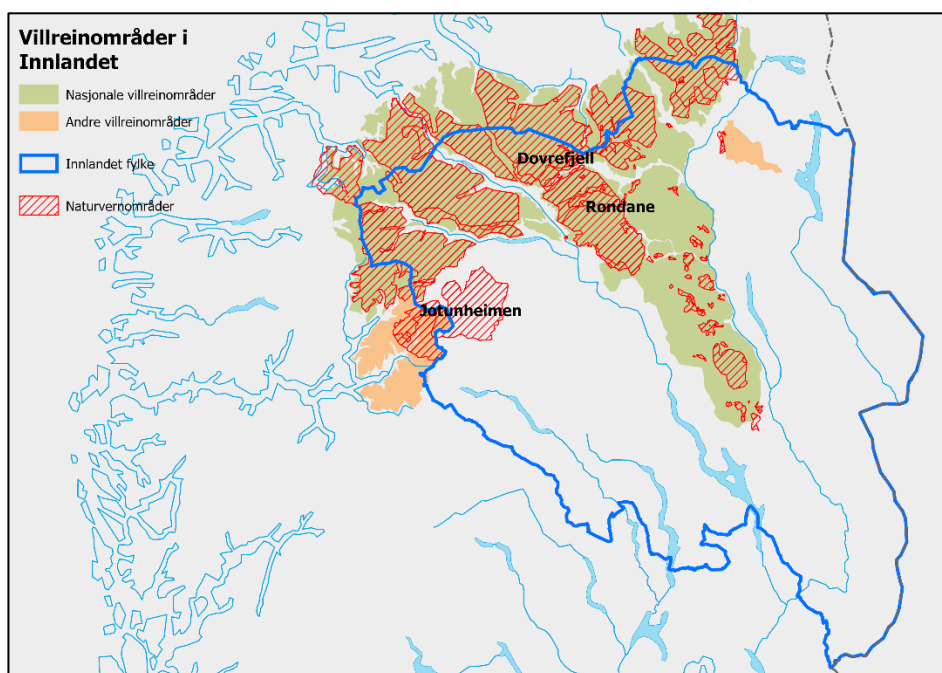
- **Konvensjonen om biologisk mangfold (CBD)** som er en global avtale om bevaring og bærekraftig bruk av biologisk mangfold. Konvensjonen trådte i kraft 29. desember 1993.
- **Bernkonvensjonen** om vern av ville europeiske planter og dyr og deres naturlige leveområder. Avtalen legger særlig vekt på vern av truede og sårbare arter og dyrearter som vandrer over større områder.

IUCN satte i 2016 villreinen på den globale rødlista for truede arter, som følge av en global tilbakegang på om lag 40 % siste 21-27 år (<https://www.iucnredlist.org/species/29742/22167140>). Ved siden av mindre forekomster i det vestlige Russland, er Norge det eneste europeiske landet med opprinnelig, vill fjellrein. DNA-analyser tyder på at villreinen i Rondane her har opprettholdt sin genetiske egenart uten vesentlig innblanding fra andre.

Den norske «rødlista» fra 2015 er under revisjon, og en revidert liste vil bli framlagt i november 2021. Villreinen var i 2015 kategorisert som «livskraftig», mens den i det nye forslaget foreslås kategorisert som «Nær truet».

1.1 Innlandet har et særlig stort ansvar for å ivareta villreinen i Europa

6 av 10 nasjonale villreinområder, inkl. Rondane, har areal helt eller delvis i Innlandet. Disse 6 områdene utgjør den nordlige europeiske villreinregionen. Den sørlige europeiske villreinregionen består av fire områder, der det er påvist den dødelige og smittsomme skrantesjuken i to av områdene (Nordfjella og Hardangervidda). *Innlandet sitter med andre ord og forvalter en betydelig andel av det siste regionale villreinområdet i Europa uten smittsom skrantesjuka.* Det gir oss også et stort ansvar. I Innlandet overlapper de nasjonale villreinområdene i stor grad med nasjonalparkene, slik at nasjonalparkforvaltningen blir svært viktig for villreinen.



Figur 1 Overlapp mellom nasjonale villreinområder og verneområder i Innlandet

1.2 Kvalitetsnormen for villrein

Kvalitetsnormen for villrein ble fastsatt i juni 2020. «Formålet med kvalitetsnormen er å bidra til at villrein, og de ulike villreinområdene, forvaltes på en slik måte at internasjonale forpliktelser overholdes, og at nasjonale målsettinger om ivaretagelse av levedyktige bestander innenfor sine naturlige utbredelsesområder nås». <https://lovdata.no/dokument/LTI/forskrift/2020-06-23-1298>

Villreinens leveområder og menneskelig påvirkning er an av indikatorene i kvalitetsnormen som skal vurderes hvert fjerde år. Miljøkvalitetsnormen er imidlertid i sin natur reaktiv; Dersom det gjennom tilstandsvurderingene hvert fjerde år slås fast at et område har en uheldig utvikling, skal en i etterkant sette inn tiltak for å bøte på dette. Innen bestandsforvaltningen er det realistisk å gjennomføre avbøtende/restaurerende tiltak. For tekniske inngrep og menneskelig ferdsel er situasjonen en annen. En uheldig utvikling på arealsida, f.eks. i form av hyttebygging som fører til økt ferdsel inn i villreinområdene, vil bare unntaksvis være økonomisk og politisk reversibel.

Dette ble også omtalt i den kongelige resolusjonen som ble framlagt da kvalitetsnormen ble godkjent. I avsnitt 5.2 viser Departementet til at «kvalitetsnorma for villrein ikkje er meint å erstatte det førebyggjande arbeidet i arealforvaltninga».

Forvaltningsplanene for de store verneområdene i Rondane og Dovre, samt Hemmeldalen, vil legge sterke føringer for forvaltningen av Rondane villreinområde de neste ti årene. Det forebyggende perspektivet for å ivareta villreinens leveområder må derfor tillegges stor vekt.

2. Kunnskapsgrunnlaget om villreinen i Rondane er i hovedsak godt

Da nåværende forvaltningsplan ble utarbeidet var kunnskapsgrunnlaget for villrein mangelfullt og omstridt. Det er ikke tilfellet denne gangen. Både gjennom forskningsprosjekter i regi av Norsk institutt for naturforskning og lokale registreringsprosjekter er både villreinens og folks arealbruk registrert. De mest sentrale publikasjonene er;

- Jordhøy, P. 2008 (Red). Villreinen i Rondane-Sølnkletten. Status og leveområde. - NINA Rapport 339.
- Strand, O., Gundersen, V., Jordhøy, P., Andersen, R., Nerhoel, I., Panzacchi, M. & Van Moorter, B. 2014. Villrein og ferdsel i Rondane. Sluttrapport fra GPS-merkeprosjektet 2009–2014. – NINA Rapport 1013.
- Strand, O. & Gundersen, V. 2019. Silhuett Rondane – Hvordan bevare villreinen. NINA Temahefte 74.
- Jordhøy, P. 2020. Normann-prosjektet. Registrering av villreinen sin områdebruk innan Gråhø/Tjønseterfjellet (øyfjell) i Nord-Fron og Sør-Fron og i Veslefjellet/Kuva (randsone) i Dovre Oppsummeringsrapport 2007/2013 –2020.

I tillegg er registreringene av villreinens arealbruk videreført, gjennom GPS-sendere på simler (<https://dyreposisjoner.no/Account/Login?ReturnUrl=%2F>).

Gjennom arbeidet med kvalitetsnormen som pågår vil kunnskapsgrunnlaget bli ytterligere forbedret. Følgende indikatorer skal vurderes:

1. Bestandsforhold (Kjønns- og alderskorrigert slaktevekt for kalv, antall kalver per 100 simle og ungdyr, Andel eldre (≥ 3 år) bukk per voksen (≥ 1 år) simle, genetisk variasjon, Helsestatus – forekomst av alvorlig meldepliktig sykdom).
2. Lavbeiter (Lavbiomasse).
3. Leveområde og menneskelig påvirkning (Funksjonell arealutnyttelse og funksjonelle trekkpassasjer). Dette blir en oppdatering av NINA Rapport 339, se over.

Dette arbeidet skal være ferdig høsten 2021.

Kunnskapsgrunnlaget for villrein vil derfor være godt, med unntak av

- oversikt over tilgjengelige sommerbeiter.
- kunnskap om omfanget av utveksling av dyr til Sølnekletten.
- kunnskap om hvordan store rovdyr påvirker villreinens arealbruk, særlig kalvingsområder

I motsetning til mange andre villreinområder er det sentralt og i nord i Rondane villreinområde rikelig med lavressurser, og dermed gode vinterbeiter for reinen. Til gjengjeld er andelen frodige sommerbeiter mindre her enn i de vestlige kystnære villreinområdene, og andelen fjell i dagen (impediment) utgjør så mye som en tredel i nord og en fjerdedel i sør. Økende ferdsel sommerstid har i tillegg ført til at deler av barmarksbeitene ikke benyttes pga. forstyrrelser. Vi mangler derfor pr. i dag en vurdering av *tilgjengelige* sommerbeiter.

Gamle fangstanlegg viser at det tidligere har vært utveksling mellom Sølnekletten og Rondane nord. Det er ikke registrert at noen av de GPS-merka simlene har vandret mellom områdene. Gjennom villreinutvalgenes tellinger er det imidlertid registrert plutselige bestandssvingninger både i Rondane Nord og Sølnekletten som det ikke er noen åpenbare forklaringer på. Det kan imidlertid dokumenteres en viss grad av sammenfall mellom vekst og nedgang i bestandene i de to områdene de siste årene. Det er derfor behov for ytterligere undersøkelser for å fastslå om slik utveksling finner sted. I så fall vil dette ha betydelige konsekvenser for hvordan arealet i utvekslingsområdet bør forvaltes.

Ekspertrapporten som ble utarbeidet av Norsk institutt for naturforskning som grunnlag for fastsetting av kvalitetsnormen for villrein (NINA Rapport 1400) omtalte også predasjon (avsnitt 6.2). Ekspertgruppa mener det er nødvendig å få meir kunnskap om forholdet mellom rovdyr og villrein i årene som kommer. Dette vil imidlertid være en forskningsmessig oppgave som ligger utenfor denne forvaltningsplanrevisjonen.

3. Det er færre rein i Rondane nord enn naturgrunnlaget gir rom for

Klassifiseringsarbeidet som gjøres etter kvalitetsnormen for villrein vil gi oppdatert kunnskap om tilstanden for villreinbestanden i Rondane, jfr. forrige avsnitt. Vi går dermed ikke nærmere inn på dette her.

Bestandsmålet for de ulike områdene, dvs. antall vinterdyr en ønsker å ha i et område, er ikke en indikator som brukes i kvalitetsnormen for villrein. Bestandsmålet fastsettes gjennom nemndas godkjenning av rettighetshavernes bestandsplaner, evt. av Miljødirektoratet ved uenighet. Det finnes ingen kvantitativ metode for å fastsette hvor mange dyr et område kan og bør ha. Dette bygger på erfaringsbasert kunnskap om beiteressursene, og resultatene fra årlige, standardiserte tellinger. I og med at bestandsstørrelsen reguleres delvis gjennom jaktuttaket, så er ikke bestandsstørrelsen et éntydig mål for tilstanden for villreinbestanden i et område. Den er imidlertid en viktig indikator, både i forhold til å sikre tilstrekkelig genetisk variasjon og i forhold til sårbarhet.

Små bestander er mer sårbare for hendelser som f.eks. sjukdomsutbrudd. Hadde vi fått et lynnedslag i Vulufjell tilsvarende det vi hadde på Hardangervidda i 2016, kunne det utrydda store deler av bestanden. Med stengte trekkveger ville vi ikke fått innvandring verken fra nord eller sør, og området ville etter hvert ha blitt reinstomt. Om lynnedslag er sjeldne så vil snørå, nedisa beiter og sjukdomsutbrudd kunne ha tilsvarende konsekvenser. NINA Rapport 1013 beskriver utviklingen i dyretallet i Rondane slik:

«Dataserier som strekker seg tilbake til 1950-tallet viser at antall reinsdyr i Rondane har variert mye over tid, og at det har vært til dels store lokale variasjoner i dyretallet. I prosjektperioden har det vært en stabil bestand i sørområdet, men en avtagende og relativt liten bestand i nordområdet. Overvåkningsdata og tellinger av bestanden viser at dyretallet i sørområdet nå samsvarer med målsetningen i gjeldende driftsplan, men at antall reinsdyr i nordområdet er mindre enn målsetningen».

Ved siste revisjon av bestandsplanen for Rondane Nord foreslo villreinutvalget (dvs. rettighetshaverne) våren 2021 å ytterligere redusere antall dyr i bestandene. Nord for Ula ble det langsiktige bestandsmålet på 1200 dyr opprettholdt, men utvalget anså det som lite realistisk å komme opp igjen på et høyere nivå enn 1100 i kommende planperiode. Sør for Ula ble bestandsmålet foreslått redusert fra 500 til 400 dyr, dvs. en reduksjon på 20%. Dette er mye for en bestand som i utgangspunktet ikke er så stor. Villreinnemnda har imidlertid utsatt denne reduksjonen, i påvente av resultatene fra kvalitetsnormen.

Det er klart at det i Rondane Nord nå er færre dyr enn naturgrunnlaget gir rom for. Dette samtidig med at vi ennå ikke vet hvilke konsekvenser dagens ferdselstrykk vil ha for villreinen på lengre sikt. En mulig konsekvens så vi et eksempel på sommeren 2019. Et fotråteutbrudd i området nord for Ula førte til at anslagsvis 30-40 % av kalvene døde i løpet i perioden fram til september-oktober. Fra tamreindrifta er det kjent at slike sjukdomsutbrudd oppstår når dyrene står tett. En så sommeren 2019 at mange dyr ble stående på et relativt lite område mellom Grimsdalsvegen og E6 over Dovrefjell utover sommeren, uten å krysse sørover over Grimsdalen.

En reduksjon av antall dyr i en bestand fører som nevnt til større sårbarhet for villreinstammen, noe som er alvorlig nok i seg sjøl. Den har imidlertid også økonomiske konsekvenser for rettighetshaverne ved at antall jaktkort som kan selges blir mindre. Nord for Ula ble f.eks. all jakt avlyst i 2013 og antall jaktkort ble nær halvert i 2012 og 2014. Med dette lyktes en i å øke bestanden igjen til ønsket nivå. I Vulufjell halverte fjellstyret antall kort fra 2015 til 2016. I Rondane sør ble antall jaktkort drastisk redusert fra ca. 1.000 i 2012/2013 til ca. 250 i 2016/2017. Inntektstapet for fjellstyrene i Sel og Dovre som følge av stopp i jakta nord for Ula sammenlignet med full kvote, ble anslått til 7-800.000 kroner årlig. Et slikt inntektsbortfall for fjellstyrene påvirker igjen hvilket aktivitetsnivå fjellstyrene kan ha for å løse oppgaver knytta til tradisjonell bruk som setring, fiske, jakt, beite og oppsyn. En reduksjon av antall dyr vil også over tid svekke den lokale jaktkulturen.

Når rettighetshaverne i Rondane nord, dvs. de som har inntektene fra villreinjakta, foreslår å redusere antall vinterdyr, er dette nok et kraftig varsko om situasjonen for villreinen i området.

Økt ferdsel og aktivitet fører å sikt til mindre bestander. Dette øker sårbarheten for villreinen, reduserer inntektene for rettighetshaverne, inkludert de lokale fjellstyrene, og svekker den lokale jaktkulturen.

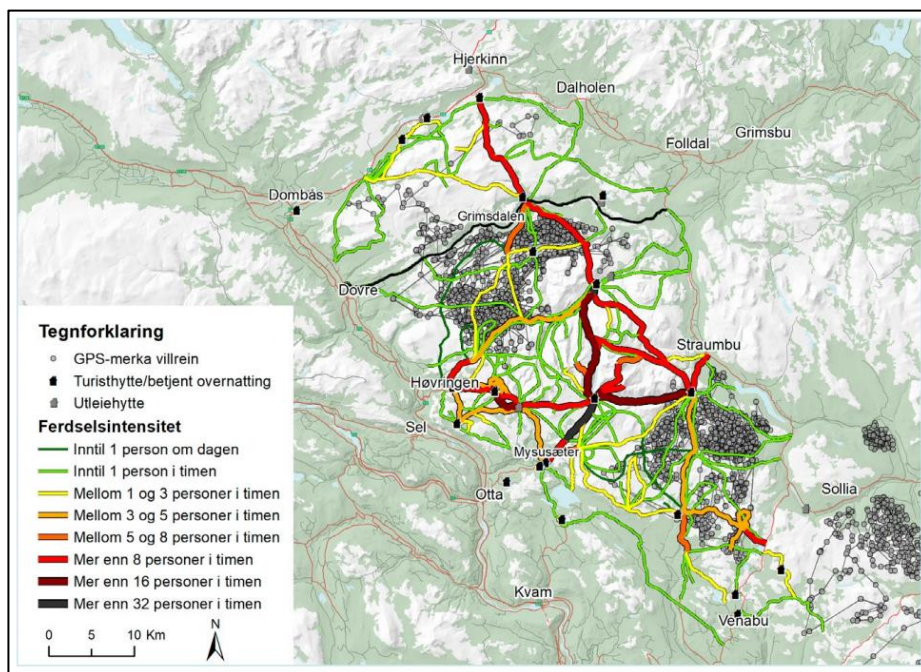
4. Villreinen i Rondane er fortrenget fra tidligere beiteområder og trekkeveier

Villreinens arealbruk de siste 50 årene har endret seg drastisk.

4.1 Hovedresultater fra de siste års brukerstyrte forskningsprosjekter

I NINA Rapport 1013 (2014) oppsummeres effektene av inngrep og ferdsel på villreinens arealbruk slik:

- I vintersesongen i Rondane nord reduseres bruken av områder i en avstand på 15 km fra private hytter og DNT-hytter og opp til 3 km fra veier.
- Analyser av reinens bevegelser på tvers av veiene i Rondane (Rv 27, Fv 385, Rv 219)¹ bekrefter at reinsdyra unngår nærområdene til disse vegene, og at det er 68 % lavere sannsynlighet for at reinsdyra krysser vegene sammenlignet med landskapet for øvrig.
- Dersom forstyrrelsene øker ut over 30 personer/dag på stier reduseres krysningsfrekvensen, og stiene framstår etter hvert som barrierer i landskapet. Det er ikke registrert kryssing av stier av noen av de GPS-merka reinsdyra der ferdselen er på 220 personer/dag eller mer.



Figur 2. Illustrasjonsfigur som viser mengden av ferdsel på stiene og villreinens arealbruk i den uken det er flest folk i fjellet (uke 32) Reinen holder seg høyt i terrenget mellom de mest brukte stiene, der beitet generelt er dårligere enn i de lavereliggende områdene. Kilde: NINA Temahefte 74.

Denne menneskelige aktiviteten har ført til at Rondane-stammen nå er delt i tre-fire mer eller mindre isolerte bestandsenheter (områdene nord for Ula, Vulufjell, Finnsjøfjellet og områdene sør for fv. 27) og at de mest verdifulle villreinområdene i Sel har gått helt ut av bruk.

¹ Vegen over Venabygdsfjellet, Friis-vegen og strekningen Enden-Atna.

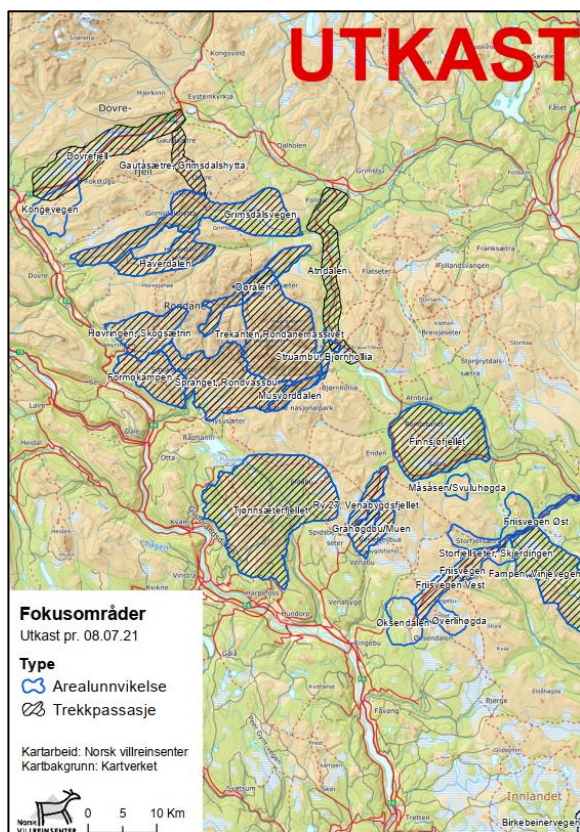
4.2 Fokusområder – kvalitetsnormen for villrein

I arbeidet med kvalitetsnormen for villrein blir såkalte fokusområder kartlagt. Fokusområder omfatter områder hvor det er, eller man mistenker at det kan bli, utfordringer for villreinen som skyldes arealinngrep og menneskelig aktivitet. Effektene av dette er ofte arealunnvikelse, der reinen unngår å bruke hele eller deler av funksjonsområder den ellers ville ha tatt i bruk på den gjeldende årstida, eller ulik grad av hindringer av reinens naturlige trekk mellom ulike funksjonsområder.

Slike fokusområder er identifisert også for Rondane. Det foreligger pr. dags dato et utkast som ikke er endelig kvalitetssikret, men som Norsk Villreinsenter Nord har gitt tillatelse kan brukes som illustrasjon på arealutfordringene i Rondane (figur 3).

Figuren viser at det innenfor en svært stor andel av arealet som omfattes av forvaltningsplanarbeidet, er utfordringer mellom villreinsens arealbruk og menneskelig aktivitet.

Dette har som nevnt allerede hatt store konsekvenser i form av fragmentering og reduksjon av villreinsens leveområder, og vi vet ennå ikke hvilke langsiktige konsekvenser dagens bruk vil ha for villreinen i framtida. Allerede ved 25-års jubileet for Rondane nasjonalpark i 1987 advarte daværende fjelloppsynsmann Norman Heitkøtter om at det kunne oppstå en barriere-effekt på akse Mysusæter-Rondvassbu. Trekket stoppet først tidlig på 2000-tallet. Dette viser at det er nødvendig at føre-var-prinsippet tillegges sterk vekt i villreinspørsmål.



Figur 3. Fokusområder fra arbeidet med kvalitetsnorm for villrein.

Utkast pr. 08.07.21.

(Fokusområder= områder hvor det er, eller man mistenker at det kan bli, utfordringer for villreinen som skyldes arealinngrep og menneskelig aktivitet).

5. Skal vi ha villrein i Rondane om 100 år trengs det nå en overordna strategi

Rondane er det villreinområdet i Norge der konfliktene mellom villreinens arealbruk og rekreasjonsbruken antakelig er størst. Konfliktlinjene er kjente, og skyttergravskrigene har opp gjennom årene vært mange. Det er derfor viktig at forvaltningsplanarbeidet peker ut en hovedstrategi i en tidlig fase, som blir overordna og gjeldende på tvers av alle de 14 ulike verneområdene. Dette vil også bidra til å motvirke at en «kjører seg fast» i konflikter i ulike delområder tidlig i planarbeidet.

For å opprettholde en livskraftig villreinstamme i Rondane er det avgjørende at villreinens leveområder framover forvaltes etter en to-delt arealstrategi;

1. Områder som i dag har liten ferdsel må skjermes.
2. I andre områder (fokusområdene) må ferdselen styres, og restaurerende tiltak må iverksettes der det er nødvendig, særlig i trekkområder (jfr. figur 3).

Med den svake styringen som er av allemannsretten pr. i dag, og ut fra den utviklingen en ser med stadig nye friluftslivformer og -utstyr, så er det uvisst i hvilken grad en greier å dempe ferdselspresset i fokusområdene. Det er derfor av avgjørende betydning for villreinens framtid i Rondane at de områder som i dag har begrenset ferdsel og aktivitet skjermes.

Sonering er et aktuelt forvaltningsgrep for å oppnå dette. Sonering er brukt i ulike nasjonalparker, men på ulike måter. I forvaltningsplanen for Rondane-Dovre er det avsatt soner for organisert ferdsel. Erfaringene med denne typen sonering er delte. Det er en risiko for at det oppstår en oppfatning om at «alt» er lov i disse sonene og at aktiviteter ikke søknadspliktige, slik at forvaltningen dermed mister oversikten over hva som skjer.

I Jotunheimen har de i mange år hatt en sonering av hele nasjonalparken, bl.a. med en egen «vernesone». Dette er den sonen hvor dispensasjonspraksisen er strengest. Ifølge nasjonalparkforvalter Kari Sveen fungerer denne typen sonering godt i forhold til å oppnå målet med soneringen, dvs. å holde områdene mest mulig fri for aktivitet og inngrep, og de fungerer godt i forhold til at det er enkelt for nasjonalparkstyret å gi avslag på dispensasjonssøknader. Ideen om sonering i Rondane er luftet med Miljødirektoratet, som ikke stiller seg avvisende til sonering, men som har signalisert at utformingen må vurderes nøye. Dette omfatter bl.a. hvor mange typer av soner en skal ha, og det gjelder navnsetting.

Det er en fordel om navnsettingen kan være mest mulig nøytral. En inndeling i «Fokusområder» evt. «Restaureringssoner» og «Norman-soner» (oppkalt etter nasjonalparkens «far», Norman Heitkøtter) kan være et alternativ.

5.1 Ferdelsregulerende tiltak i soner som i dag har liten ferdsel

I soner som i dag har liten ferdsel bør dispensasjonspraksisen være særlig streng. I tillegg må ferdselsregulerende tiltak vurderes:

a. Følgende stier bør legges ned (tallene i parentes henviser til stisegmenter i gjeldende forvaltningsplan, vedlegg nr. 17

https://www.nasjonalparkstyre.no/uploads/files_rondane_dovre/Forvaltningsplaner/Forvaltningsplan-for-de-store-verneomradene-i-Rondane-2009/Vedlegg-17-turstier-kart.pdf):

- Sti fra Høvringen over Sletthøe (stisegment 11)
- Sti fra Høvringen gjennom Kvannslådalen til Dørålen (stisegment 14)

Den T-merka stien fra Bjørnhollia til Eldåbu gjennom Vulufjell går gjennom viktige beiteområder for villreinen (stisegment 22). For denne er det vanskelig å finne alternative ruter. Ferdselen bør imidlertid overvåkes og ferdselsregulerende tiltak må iverksettes dersom ferdselen øker vesentlig.

b. Skiløype 3 og 4 i vedlegg 18 bør ikke stikkes de vintrene Haverdalsseter ikke har åpent. (https://www.nasjonalparkstyre.no/uploads/files_rondane_dovre/Forvaltningsplaner/orvaltningsplan_for-de-store-verneomradene-i-Rondane-2009/Vedlegg-18-Skiloypenett-kart.pdf)

c. Organisert ferdsel utenom merka stier og løyper bør som hovedregel ikke tillates. All organisert ferdsel bør være søknadspliktig i disse sonene (dette vil kreve en forskriftsendring).

d. Det bør innføres parkerings- og campingforbud på og langs Haverdalsvegen på strekningen nord for Hornsjøhø og til Haverdalssetra. Det er nødvendig at trekkområdet er bredt nok til at villreinen kan trekke på flere steder, dersom den blir forstyrret i ett av områdene.

Dersom disse tiltakene gjennom videre overvåking ikke viser seg å være tilstrekkelige for å holde ferdselen på et lavt nivå, må ferdselsforbud i avgrensa perioder vurderes. Et slikt forbud må etter dagens regelverk fattes av Miljødirektoratet.

5.2 Ferdelsesregulerende tiltak i soner som i dag har stor ferdsel (fokusområder)

«Det er store utfordringer i å opprettholde en mest mulig funksjonell villreinbestand. En viktig faktor for bestandens vitalitet er økt utveksling mellom bestandene i nord og sør» (NINA Temahefte 74). For å ivareta villreinen er det et generelt behov for å dempe ferdselspresset i fokusområdene, men helt *nødvendig* i de viktigste trekkområdene.

Utover 2000-tallet har trekket øst og vest for Rondanemassivet opphørt. Tidligere har trekkruiter som Rondhalsen gått ut av bruk. Dette hindrer tilgangen fra nord til sommerbeitene i midt-området (Vulufjell) og det gir økt sårbarhet for villreinen.

Tiltak for å restaurere trekket øst og vest for Rondane-massivet ble diskutert ved utarbeidelsen av en besøksstrategi for Rondane nasjonalpark. Tiltak er også foreslått i NINA Rapport 1013 (2013). Så langt har vi ikke registrert at det er gjennomført konkrete, ferdselsregulerende tiltak for å bedre på situasjonen i dette området. En hovedårsak synes å være den fragmenterte forvaltningen, med flere likestilte lovverk og avgrensa sektormyndighet for ulike organer. Tiltak som ferdselsreguleringer har også en stor politisk kostnad, og det kan settes spørsmålsteget ved om en kan forvente at lokale myndigheter skal ta denne kostnaden alene.

I tillegg til å restaurere trekk som er gått ut av bruk, er det viktig å hindre at nye barrierer oppstår. NINA advarte allerede i 2013 om stor ferdsel kunne føre til en barriereeffekt i Grimsdalen, og på sikt en ytterligere oppdeling av stammen nord for Ula. «Områdene nord for Grimsdalsvegen i Dovre nasjonalpark er viktige både som beite- og kalvingsområder og det er av stor funksjonell betydning at villreinen fortsatt kan trekke over Grimsdalsvegen og at de fritt kan utnytte de lavereliggende delene av dalen som kalvingsland og vårbeiter» (NINA Temahefte 74). Grimsdalen har også gode vår- og sommerbeiter som i liten grad brukes av villreinen. Tidligere har turisttrafikken i Grimsdalen først startet opp ved St.Hans-tider. Denne sommeren meldes det imidlertid at det var stor trafikk allerede da veien åpnet 5. juni. I Grimsdalen vil det for villreinen være behov for ferdselsregulerende tiltak relativt raskt. Forslag til tiltak er:

a. Utsatt åpning av Grimsdalsvegen til 15.juni for at reinen skal kunne utnytte vårbeitene i dalen under og etter kalving. Næringsdrivende i dalen (i hovedsak landbruksvirksomhet) bør få kjøre som i dag. (Krever forskriftsendring).

b. Parkerings- og campingforbud mellom bommen ved Eftansåa og Storberget. Det er nødvendig at trekkområdet er bredt nok til at villreinen kan trekke på flere steder, dersom den blir forstyrret i ett av områdene.

For Dørålvegen bør det tas en ny vurdering av plasser avsatt til kortere parkering i forbindelse med turgåing, jakt og fiske (jfr. vernebestemmelsene §3.1.1.) og behov for ferdselsregulerende tiltak for øvrig.

Når det gjelder restaurerende tiltak i fokusområdene for øvrig, så viser villreinnemda til de tiltak som allerede er foreslått både gjennom arbeidet med en besøksstrategiene for Rondane og Dovre nasjonalparker (<https://www.nasjonalparkstyre.no/Rondane-Dovre/publikasjoner/besoksstrategi-for-rondane-nasjonalpark>), og innspill til forvaltningsplanarbeidet fra villreinutvalgene og fjellstyrene.

Tiltak i fokusområdene vil gjerne være sammensatte. Det er derfor behov for grundigere analyser for fokusområdene der ulike tiltak ses i sammenheng, og det er behov for samarbeid mellom flere parter. Vi har derfor ikke gått nærmere inn på konkrete tiltak i fokusområdene, bortsett fra følgende tiltak:

- Nedlegging av stien mellom Peer Gynt og Rondvassbu.
- Hvor langt inn Vabuløypa (mot Sletthø) bør gå må vurderes på nytt, ut fra påvirkninger på villreinsens bruk i Sletthø.
- Åpningstidene på selvbetjeningskvarter for DNT og private utleiehytter, med tanke på å redusere ferdselen i skuldersesongene.
- Stenging av parkeringsplassen på Spranget. Innføring av skyttelbuss fra Mysusæter til Rondavassbu, jfr. dagens bussordning fra Hjerkinntil Snøheim.

Det må understrekes at det haster med å komme i gang med tiltak, særlig for Spranget, og en må også ha en langsiktig horisont for de restaurerende tiltakene; «*Den negative utviklingen har skjedd over lang tid, og det vil ta tid å snu den*» (NINA Temahefte 74). I september i år, under jakta, fikk en for første gang på over ti år, registrert at villrein fra Vulufjell trakk nordover over Ula innenfor Spranget. Kryssingen av ca. 50 dyr var sannsynligvis et resultat av flere sammenfallende faktorer; Lite trafikk på Spranget, vind fra nord over en lengre periode og at flokken ble påskutt et stykke sør for vegen. Det ble også observert en større flokk (ca. 100 dyr) i Illmannhøa dagen etter, men denne snudde sørover igjen uten på krysse vegen.

Kryssingen som skjedde viser at det ikke er for seint å restaurere trekket ved Spranget, men at det haster med ferdselsreducerende tiltak, som campingforbud rundt Spranget og flytting av parkeringsplassen. Det må også vurderes ferdselsforbud langs vegen i avgrensa perioder.

6. Hemmeldalen naturreservat

Hemmeldalen naturreservat er ikke sammenbundet med de andre verneområdene Rondane-Dovre nasjonalparkstyre har ansvaret for, og behandles derfor separat. I villreinsammenheng hører Hemmeldalen naturreservat til Rondane Sør.

Hovedformålet med opprettelsen av Hemmeldalen naturreservat er å sikre viktige leveområder for villreinstammen i Rondaneregionen. (Friluftsliv er ikke en del av verneformålet). Området har en viktig funksjon som kalvings- og oppvekstområde for villreinen i Rondane Sør. Hemmeldalen naturreservat har, sammenlignet med områdene lengre nord, relativt liten ferdsel.

Forvaltningsplanen bør ha som mål at ferdselen og forstyrrelsene i området ikke skal øke.

Retningslinjene i forvaltningsplanen bør i hovedsak videreføres med noen endringer:

- Nye stier og løyper i området skal ikke etableres.
- Lengden på skiløypa innover til Støypholen bør vurderes, og det bør vurderes å begrense bruken om våren for å skjerme trekk til kalvingsområder.
- Motorferdsel vinterstid bør avsluttes andre påskedag, dvs. så tidlig som mulig.

Retningslinjene i gjeldende forvaltningsplan om overvåking av ferdselen i området bør videreføres og følges opp tettere enn i dag.

7. Generelt på tvers av områdene

7.1 Bevaringsmål for villrein

Gjennom kvalitetsnormen for villrein skal tilstanden for villreinbestanden og dens leveområder vurderes hvert fjerde år. For å unngå unødvendig dobbeltarbeid bør bevaringsmålet for villrein knyttes til kvalitetsnormens klassifisering. Forslag til bevaringsmål:

«Indikatorene i kvalitetsnormen for villrein skal ha en kvalitet som tilsvarer gul eller grønn klassifisering».

7.2 Overvåking og oppsyn

I brev til Klima- og miljødepartementet om «Evaluering av forvaltningsordning for nasjonalparker og andre store verneområder» fra 31.mai 2021, anbefaler Miljødirektoratet at oppsyn og overvåking styrkes og at det bør utvikles et eget overvåkningsprogram for de store verneområdene.

Et slikt overvåkingsprogram bør etableres for verneområdene i Rondane-Dovre med særlig fokus på villrein og ferdsel. En videreføring av NINAs prosjekt for å kartlegge villrein og ferdsel må inngå i dette, og arbeidet må samordnes med arbeidet etter kvalitetsnorm for villrein.

Utviklingen i motorferdsel, både lovlig og ulovlig, bør også inngå blant de indikatorene som skal overvåkes.

7.3 Forskriftsendringer

I gjeldende forvaltningsplan har vedlegg 2 en oversikt over forslag til endringer av verneforskriftene, ut fra erfaringer som var gjort fram til forvaltningsplanen ble godkjent. Disse er fortsatt ikke vurdert endret. Det er nå behov for en ny gjennomgang, både ut fra ny kunnskap og ut fra at det foregår betydelige endringer i utøvelsen av friluftslivet/naturbruken.

Nasjonalparkstyret har ikke mulighet til å gjennomføre slike forskriftsendringer, men bør ta initiativ overfor nasjonale myndigheter til at dette blir gjort.

7.4 Organisert ferdsel

I verneforskriften for Rondane nasjonalpark, Dovre nasjonalpark og Dørålen landskapsvernområde er det følgende bestemmelser om organisert ferdsel:

«Bestemmelsene i denne forskrift er ikke til hinder for tradisjonell turvirksomhet til fots i regi av turistforeninger, skoler, barnehager, ideelle lag og foreninger. Annen organisert ferdsel og ferdselsformer som kan skade naturmiljøet må ha særskilt tillatelse av forvaltningsmyndigheten. Det vises forøvrig til forvaltningsplanen».

I forvaltningsplanen er dette ytterligere utdypet:

«For ferdselsformer som kan skade naturmiljøet må det søkes forvaltningsmyndigheten om dispensasjon fra verneforskriftene for Rondane og Dovre nasjonalparker samt Dørålen landskapsvernområde».

En har siden gjeldende forvaltningsplan ble utarbeidet sett en økning i den organiserte ferdselen, i form av konkurranser, turposter og kommersielle, guida turer. En ser også en endring i den organiserte ferdselen, f.eks. ved at det benyttes digitale turposter og ikke fysiske turposter. Skillet mellom «tradisjonell turvirksomhet» og kommersielle aktører har også blitt mer flytende. DNTs fellesturer langs merka stier faller entydig under definisjonen, men det kan stilles spørsmålsteget ved om aktivitetstilbudet i regi av turistverter på den enkelte turisthytte skal være unntatt den søknadsplikten kommersielle guidefirmaer har.

I verneforskriften for nyere nasjonalparker er det fokusert på konsekvensene for natur-grunnlaget av organisert ferdsel, uavhengig av hvem som arrangerer turen. Med den utviklingen en ser innen organisert ferdsel, bør det av hensyn til verneverdiene og i forhold til likebehandling av aktører, innføres *meldeplikt* for alle typer av organisert ferdsel. Dette gjelder også organiserte aktiviteter som utøves individuelt, som digitale turposter. En slik meldeplikt vil gi forvaltningsmyndigheten oversikt over aktivitetsnivået, og de kan sile ut hvilke tiltak som må søke. I de mest uberørte sonene bør det som nevnt være *søknadsplikt* for alle typer av organisert ferdsel.

Disse endringene vil kreve en forskriftsendring som nasjonalparkstyret ikke har myndighet til å gjennomføre, men kun kan oppfordre til blir gjennomført. Dersom en ikke får gjennomført slike forskriftsendringer, bør forvaltningsplanen avgrense hva som regnes som «*tradisjonell turvirksomhet*» og ha en oppdatert definisjon av «*organisert ferdsel og ferdselsformer som kan skade naturmiljøet*». Å definere ferdselsformer som skader naturmiljøet er imidlertid utfordrende, når det ikke er hver enkelt aktivitet som skader naturmiljøet, men det totale omfanget av disse aktivitetene.

7.5 Landbruk

Fjellområdene i Norge er ikke bare viktige naturområder, de er også gamle kulturlandskap med spor etter en gammel fangstkultur og setring. Tradisjonell landbruksdrift og villreinen har levd godt side om side så langt. Men også landbruket er i endring, med større effektivitetskrav som igjen medfører større enheter og økende mekanisering. Det er en nedgang i seterbruket, og setrene tas i bruk til fritidsformål. Det er også en økt satsing på tilleggsnæringer.

Det er derfor behov for å gå gjennom retningslinjene for landbruksdrifta, og vurdere bl.a. følgende:

a. Setrer som ikke lenger brukes til landbruksformål, men som brukes som fritidseiendommer: Det bør gis retningslinjer for hva som kan regnes som «landbruksdrift» på setra (krav til beitebruk og/eller bruk av jorda). Det er en lempeligere dispensasjonspraksis i byggesaker og mht. motorferdsel for landbruksdrift enn for private hytteeiere. For å kunne videreføre dette er det viktig at landbruksdrifta er reell.

b. Saltsteiner:

Det bør vurderes om utplassering av saltsteiner bør inngå i en beiteplan el.l. der plassering og inngjerding vurderes opp mot faren for sjukdomsspredning (jfr. forebyggende tiltak som er innført i områder med skrantesjuka).

c. Bruk av droner for ettersyn av beitedyr:

Dette bør kun tillates i unntakstilfeller og ikke som ordinært tilsyn.

7.6 Reiseliv

Det er en nasjonal målsetting at verneområdene, særlig nasjonalparkene, kan utnyttes også økonomisk, særlig for lokalsamfunnene rundt verneområdene. For villreininteressene vil organiserte turer kunne gi mindre forstyrrelser og større kunnskapsformidling enn samme mengde individuell ferdsel. Utfordringen er hvilke områder som benyttes, og i antallet av slike turer.

I forhold til antallet av operatører er det en utfordring at det ikke er juridisk grunnlag for å behandle lokaltilknyttede virksomheter og f.eks. utenlandske guidefirmaer ulikt. Et tiltak som indirekte kunne tilgodese lokal næringsvirksomhet ville være å innføre krav om sertifisering av aktivitetsfirma. Det er pr. i dag ikke mulig å stille krav om sertifisering, selv om både store deler av næringslivet selv og forvaltningen ønsker en slik ordning. I «Nasjonal reiselivsstrategi 2030» som ble overlevert fra Innovasjon Norge til regjeringen i april 2021 (<https://business.visitnorway.com/no/strategi-for-norsk-reiseliv/>) er en av målsettingene å øke verdiskapingen på Norges helt spesielle tradisjoner for naturopplevelse. Dette skal nås gjennom utviklingen av et konsept som skal bidra til bedre besøksforvaltning. Innovasjon Norge mener det bør stilles krav (gjennom kriterier/sertifiseringer

etc.) til hvem som kan være deltakere på aktørsiden. Nasjonalparkstyret utfordres til å jobbe mot nasjonale myndigheter for å få gjennomført slike sertifiseringsordninger.

Likebehandling av tilbydere er uansett viktig, jfr. avsnitt 8.4 om organisert ferdsel. Dette gjelder også privat utleievirksomhet vs. DNTs åpningstider på sine hytter. DNTs hytter er i dag pålagt å holde stengt i kalvingsperioden (1.mai-10.juni). En slik stenging bør gjelde også for private utleiehytter.

Nasjonalparkriket reiseliv AS, som dekker Nord-Gudbrandsdalsregionen, arbeider for å bli sertifisert som et bærekraftig reisemål, men sliter som nasjonalparkstyret med kapasiteten til å følge opp samarbeidsrelasjoner. Nasjonalparkriket reiseliv AS vil imidlertid være en viktig samarbeidsaktør for nasjonalparkforvaltningen framover.

7.7 Motorferdsel

Alle former for motorisert ferdsel er i utgangspunktet forbudt både i nasjonalparken og landskapsvernområdene. Det kan imidlertid søkes om dispensasjon for ulike former for motorisert ferdsel. Årsrapporten for 2020 (figur 1, s. 15) viser at antall tillatelser til motorferdsel har økt kraftig fra 2015 til 2020

https://www.nasjonalparkstyre.no/uploads/files_rondane_dovre/Arssrapporter/2020/Rondane-og-Dovre-nasjonalparker-med-tilliggende-landskapsvernomrader-og-naturreservat-arsrapport-2020.pdf

Det er en økning som ikke er ønskelig for verneverdiene. Oversikten viser imidlertid kun antall dispensasjoner, ikke antall turer. Det hadde vært ønskelig at forvaltningen gikk dypere inn i materialet for å se på utviklingen i antall turer, og for hvilke formål det har vært en økning. Dette som grunnlag for eventuelt å stramme inn på dispensasjonspraksisen.

Det gis i dag dispensasjon til transport av brensel, materialer, proviant og utstyr til hytter og buer, forutsatt at det benyttes leiekjører godkjent av kommunen og forvaltningsmyndigheten. Dette gjelder for inntil 4 turer i Frydalen LVO og 2 turer i Rondane nasjonalpark, Grimsdalen og Hemmeldalen pr. vinter for hver hytte/seter. Dette nivået for antall turer bør videreføres, og ikke økes.

7.8 Informasjon

Informasjon er et viktig virkemiddel for forvaltningen, både i forhold til å skape forståelse for verneverdiene og aksept for forvaltningstiltak. Det er positivt at informasjonsarbeidet er styrket gjennom en felles informasjonsarbeider for Rondane-Dovre nasjonalparkstyre, Dovrefjell nasjonalparkstyre og Norsk Villreinsenter Nord. Det vil være behov for å styrke dette arbeidet ytterligere, særlig dersom ferdselsregulerende tiltak blir iverksatt.

Informasjon er pr. i dag også ett av de viktigste virkemidlene for å styre ferdselen. En har imidlertid begrensa kunnskap om hvordan ulike informasjonstiltak virker i praksis. Når en de målgrupper en ønsker å nå, og oppnår en de effektene en ønsker? Dette kan for noen tiltak være vanskelig å måle, mens for andre tiltak, som om plasseringen av et skilt er riktig, kan være tilstrekkelig å foreta enkle observasjonsstudier. Det anbefales at nasjonalparkstyret om mulig knytter seg til et forskningsprosjekt for å vurdere effektene av informasjon og andre ferdselsregulerende tiltak. Finner en fram til indirekte tiltak som er effektive for å styre ferdselen, vil behovet for direkte ferdselsreguleringer bli mindre.

8. Organisering av arbeidet

Revisjonsarbeidet omfatter 14 ulike verneområder; nasjonalparker, naturreservater og landskapsvernområder. I dag er det en felles forvaltningsplan for verneområdene i Rondane-Dovre, mens Hemmeldalen naturreservat har sin egen forvaltningsplan. I tråd med føringer fra Miljødirektoratet legger prosjektplanen for revisjonen opp til at det skal lages egne forvaltningsplaner for hvert enkelt verneområde som kun skal være tilgjengelig på nett.

Det vil bli krevende i forhold til en økosystemtilnærming å ivareta områdeovergripende hensyn, som villrein, på tvers av de 14 forvaltningsplanene. For områdeovergripende verne- og brukerinteresser er det derfor viktig at nasjonalparkmyndighetene i revisjonsarbeidet utarbeider et kunnskapsgrunnlag og gjør vurderinger på tvers av de 14 verneområdene.

For villreinen er kunnskapsgrunnlaget kraftig forbedret siden gjeldende forvaltningsplan ble utarbeidet. Forvaltningsmyndigheten må derfor foreta en ny gjennomgang av villreininteressene. Det må settes av tid til dette tidlig i prosessen, dvs. rett etter at Nasjonalparkstyret har hatt en gjennomgang av innspill i desember 2021 (jfr. prosjektplan).

9. Oppsummering

Gjeldende forvaltningsplan for de store verneområdene i Rondane (2009) peker på at *«Hovedutfordringen for de store verneområdene i Rondane er å legge opp til en forvaltning som tar vare på naturkvalitetene i et langsiktig perspektiv, og eventuelt forbedrer disse, samtidig som området fortsatt skal kunne utnyttes til jakt, fiske, friluftsliv og tradisjonell landbruksvirksomhet. I de tilfeller det er motstridende interesser mellom bruk og vern, skal som hovedregel brukerinteressene vike til fordel for verneformålet»*.

Siden 2009 har utfordringene mellom å balansere bruk og vern blitt stadig større. For å ivareta villreinstammen i Rondane er det framover nødvendig å ta tydeligere valg enn tidligere, ikke bare mellom bruk og vern, men også mellom ulike brukerinteresser. Tradisjonell landbruksdrift bidrar til å ivareta verneverdiene gjennom beiting, og den ivaretar kulturhistoriske verdier i seterlandskapet. I tillegg bidrar landbruksdrifta til å opprettholde bosetting i lokalsamfunnene rundt verneområdene. Dette er vektige argumenter for å prioritere tradisjonell landbruksdrift foran allmenhetens ferdsel.

Allemannsretten er et gode som er rotfestet i norsk allmenhet, og som det er viktig å hegne om. Det synes imidlertid å ha vokst fram en oppfatning om at allemannsretten, som er lovfestet i friluftsløven, er nesten uten begrensninger. Dette er ikke riktig. I forarbeidene til loven fremgår det at det er det miljøvennlige (tradisjonelle) friluftslivet loven skal beskytte. Friluftsløven sier også at *«Ferdse skal skje hensynsfullt og med tilbørlig varsomhet»* (§2) og at utøverne plikter å opptre *«varsomt og hensynsfullt for å ikke volde skade eller ulempe for grunneier, bruker eller andre, eller påføre miljøet skade»* (§11). Brudd på hensynsregelen eller andre bestemmelser i friluftsløven er straffbart (§39). Fritidsbruken av natur har endret seg mye siden friluftsløva ble vedtatt, både i forhold til økt interesse, aktivitetsformer og -utstyr, og omfattende informasjonsdeling gjennom sosiale medier og internett ellers. Dette er i ferd med å skape et press som overskrider naturens tålegrenser, og dermed en utfordring som må løses, ikke minst i verneområder. Men også av hensyn til framtida for allemannsretten er en helt nødt til å løse utfordringene med «overbruk».

Det er lite sannsynlig at vi vil ha en villreinstamme i Rondane i framtida uten en sterkere styring av ferdselen. Ferdselsrestriksjoner innføres nå av flere kommuner rundt om i landet, grunnet i forurensingshensyn og sikkerhets hensyn. Ferdselsrestriksjoner er også innført i fuglereservater for avgrensede perioder. Det bør da være legitimt å innføre ferdselsrestriksjoner for å ivareta en av de få gjenværende bestandene av den siste europeiske villreinen, som sammen med villreinen i Snøhetta og Sølnekletten er blant de genetisk mest opprinnelige. En skal *ikke* legge begrensninger på allmenhetens ferdsel utover tilfeller der det ikke er absolutt nødvendig, men en er nå kommet til et stadium i Rondane der dette må vurderes.

Det er mer enn 30 år siden Norman Heitkøtter advarte mot opphør av trekket på vestsida av Rondanemassivet. Det er 7 år siden NINA publiserte sin omfattende forskningsrapport der de ropte et kraftig varsko om utviklingen i Rondane og pekte på behov for tiltak (NINA Rapport 1013). Det har opp gjennom årene vært avholdt utallige dialogmøter med diskusjoner om behovet for tiltak. Villreinen har vunnet noen slag, som flytting av Gråhøgdbu og omlegging av stinettet tilknyttet denne, men den solide forskningskunnskapen som nå foreligger dokumenterer at krigen tapes.

Med de ulike forvaltningsprosessene som nå pågår parallelt, har vi en sjelden mulighet til å ta et helhetsgrep for villreinen i Rondane fram mot 2050.

Forslag til vedtak

1. Det er behov for å ta et helhetlig grep for å sikre framtida til villreinen i Rondane:
 - a. Revisjonen av forvaltningsplanen for de store verneområdene i Rondane og Dovre, samt Hemmeldalen naturreservat, må samordnes med arbeidet for kvalitetsnormen for villrein og varslede forskriftsendringer.
 - b. Klima- og miljødepartementet via Miljødirektoratet oppfordres til å sikre en formell kobling og samordning mellom de nevnte prosessene og virkemidlene, samt å igangsette en prosess for å revidere forskriftene for verneområdene som går utover den planlagte revisjonen av forskrifter for organisert ferdsel og sykling.

Nemnda sender en henvendelse til Miljødirektoratet om behovet for samordning av prosessene, som del av en satsing på «Villrein i Rondane 2050».

2. Villreinhensyn må legges som et hovedpremiss for revisjonsarbeidet. Kvalitetsnormen for villrein vil ikke erstatte det forebyggende arbeidet i arealforvaltninga. Det *forebyggende* perspektivet for å ivareta villreinenes leveområder må derfor tillegges stor vekt i revisjonsarbeidet.

3. I tråd med føringer fra Miljødirektoratet skal det lages egne forvaltningsplaner for hvert enkelt av de 14 verneområdene. Områdeovergripende verne- og brukerinteresser må imidlertid først vurderes helhetlig, på tvers av de 14 verneområdene. Dette gjelder særlig for villreinen, der kunnskapsgrunnlaget er kraftig forbedret siden gjeldende forvaltningsplan ble utarbeidet. Det må settes av tid til områdeovergripende analyser tidlig i prosessen, dvs. rett etter at Nasjonalparkstyret har hatt en gjennomgang av innspill i desember 2021 (jfr. prosjektplanen).

4. For villreinen foreslås følgende bevaringsmål:
«Indikatorerne i kvalitetsnormen for villrein skal ha en kvalitet som tilsvarer gul eller grønn klassifisering».

5. Kunnskapsgrunnlaget for villrein er i hovedsak godt, men det er behov for mer kunnskap om tilgjengelige sommerbeiter og mulig utveksling mellom Rondane og Sølknletten.

6. Det er solid forskningsmessig dokumentasjon på at menneskelig aktivitet har ført at Rondane-stammen er delt i tre-fire mer eller mindre isolerte bestandenheter (områdene nord for Ula, Vulufjell, Finnsjøfjellet og områdene sør for fv. 27) og at de mest verdifulle villreinområdene i Sel har gått helt ut av bruk.

For å hindre ytterligere tap og fragmentering av leveområder foreslås en to-delt arealstrategi, basert på arealvurderinger gjort i arbeidet med kvalitetsnormen for villrein:

- a. Områder som i dag har begrenset ferdsel og aktivitet må skjermes.
- b. I andre områder må ferdselen styres, og restaurerende tiltak må iverksettes der det er nødvendig, særlig i trekkområder.

En slik arealstrategi bør sikres gjennom sonering i forvaltningsplanene, jfr. soneringen som finnes for Jotunheimen nasjonalpark. I de områdene som trenger skjerming må dispensasjonspraksisen være særlig streng. I tillegg må ferdselsregulerende tiltak vurderes:

a. Følgende stier bør legges ned (tallene i parentes henviser til stisegmenter i gjeldende forvaltningsplan, vedlegg nr. 17)

-Sti fra Høvringen over Sletthøe (stisegment 11)

-Sti fra Høvringen gjennom Kvannslådalen til Dørålen (stisegment 14)

Den T-merka stien fra Bjørnhollia til Eldåbu gjennom Vulufjell går gjennom viktige beiteområder for villreinen (stisegment 22). For denne er det vanskelig å finne alternative ruter. Ferdseleu bør imidlertid overvåkes og ferdselsregulerende tiltak må iverksettes dersom ferdselen øker vesentlig.

b. Skiløype 3 og 4 i vedlegg 18 i gjeldende forvaltningsplan bør ikke stikkes de vintrene Haverdalsseter ikke har åpent.

c. Organisert ferdsel utenom merka stier og løyper bør som hovedregel ikke tillates. All organisert ferdsel bør være søknadspliktig i disse sonene (dette vil kreve en forskriftsendring).

d. Det bør innføres parkerings- og campingforbud på og langs Haverdalsvegen på strekningen nord for Hornsjøhø og til Haverdalssetra. Det er nødvendig at trekkområdet er bredt nok til at villreinen kan trekke på flere steder, dersom den blir forstyrret i ett av områdene.

7. For å ivareta villreinen er det et generelt behov for å dempe ferdselspresset i fokusområdene, men helt nødvendig i de viktigste trekkområdene. Villreinnemnda foreslår her følgende tiltak for trekkområdene:

a. Utsatt åpning av Grimsdalsvegen til 15.juni for at reinen skal kunne utnytte vårbeitene i dalen under og etter kalving. Næringsdrivende i dalen (i hovedsak landbruksvirksomhet) får kjøre som i dag. (Krever forskriftsendring).

b. Parkerings- og campingforbud mellom bommen ved Eftansåa og Storberget. Det er nødvendig at trekkområdet er bredt nok til at villreinen kan trekke på flere steder, dersom den blir forstyrret i ett av områdene.

For Dørålvegen bør det tas en ny vurdering av plasser avsatt til kortere parkering i forbindelse med turgåing, jakt og fiske (jfr. vernebestemmelsene §3.1.1.) og behov for ferdselsregulerende tiltak for øvrig.

Når det gjelder restaurerende tiltak i fokusområdene ellers, så viser villreinnemnda til de tiltak som allerede er foreslått både gjennom arbeidet med en besøksstrategiene for Rondane og Dovre nasjonalparker (<https://www.nasjonalparkstyre.no/Rondane-Dovre/publikasjoner/besoksstrategi-for-rondane-nasjonalpark>), og innspill til forvaltningsplanarbeidet fra villreinutvalgene og fjellstyrene. Tiltak i fokusområdene vil gjerne være sammensatte. Det er derfor behov for grundigere analyser for fokusområdene der en ser ulike tiltak i sammenheng, og det er behov for samarbeid mellom flere parter. Vi har derfor ikke gått nærmere inn på konkrete tiltak i fokusområdene, bortsett fra tre tiltak:

- Nedlegging av stien mellom Peer Gynt og Rondvassbu.
- Hvor langt inn Vabuløypa (mot Sletthø) bør gå må vurderes på nytt, ut fra påvirkninger på villreinens bruk av Sletthø.
- Åpningstidene på selvbetjeningskvarter for DNT og private utleiehytter, med tanke på å redusere ferdselen i skuldersongene.

8. Antall dispensasjoner for motorferdsel har økt kraftig fra 2015 til 2020. Det bør gjennomføres en oppsummering av innsendte kjørebøker for å kartlegge omfanget av motorferdsel og utviklingen i denne, for å se på hvilke typer av motorferdsel som har økt, som grunnlag for videre dispensasjonspraksis. Antall turer som tillates til buer og hytter bør videreføres som i dag. Det samme gjelder krav om bruk av leiekjører.

9. Det er behov for å gå gjennom retningslinjene for landbruksdrifta, og vurdere:

- a. Retningslinjer for hva som kan regnes som «landbruksdrift» på setra (krav til beitebruk og/eller bruk av jorda). Mange seterhus går etter hvert over til å fungere som fritidsboliger. Det er en lempeligere dispensasjonspraksis i byggesaker og motorferdselsaker for landbruksdrift enn for private hytteeiere. For å kunne videreføre dette er det viktig at landbruksdrifta er reell.
- b. Det bør vurderes om utplassering av saltsteiner bør inngå i en beiteplan el.l. der plassering og inngjerding vurderes opp mot faren for sjukdomsspredning (jfr. forebyggende tiltak som er innført i områder med skrantesjuka).
- c. Bruk av droner for ettersyn av beitedyr: Bør kun tillates i unntakstilfeller og ikke som ordinært tilsyn.

10. For organisert ferdsel bør forskriftene endres (jfr. punkt 2). Ulike former for organisert ferdsel må likestilles ut fra hvilken skade de gjør på naturgrunnlaget. All organisert ferdsel bør ha meldeplikt. I soner med relativt liten ferdsel i dag bør alle organiserte turer være søknadspliktige.

11. DNTs hytter er i dag pålagt å holde stengt i kalvingsperioden (1.mai-10.juni). En slik stenging bør innføres også for private utleiehytter.

12. Ferdseisregulerende tiltak må følges av god informasjon for å forklare bakgrunnen for de tiltak som innføres.

13. Hemmeldalen naturreservat har en viktig funksjon som kalvings- og oppvekstområde for villreinen i Rondane Sør. Hemmeldalen naturreservat har, sammenlignet med områdene lengre nord, relativt liten ferdsel. Forvaltningsplanen bør ha som mål at ferdselen og forstyrrelsene i området ikke skal øke. Retningslinjene i forvaltningsplanen bør i hovedsak videreføres med noen endringer:

- a. Nye stier og løyper i området skal ikke etableres.
- b. Lengden på skiløypa innover til Støypholen bør vurderes, og det bør vurderes å begrense bruken om våren for å skjerme trekk til kalvingsområder.
- c. Motorferdsel vinterstid bør avsluttes andre påskedag, dvs. så tidlig som mulig.

14. Et overvåkingsprogram bør etableres for verneområdene i Rondane-Dovre med særlig fokus på villrein og ferdsel.

15. For å ivareta villreinstammen i Rondane er det framover nødvendig å ta tydeligere valg enn tidligere, ikke bare mellom bruk og vern, men også mellom ulike brukerinteresser. Tradisjonell landbruksdrift bidrar til å ivareta verneverdiene gjennom beiting, og den ivaretar kulturhistoriske verdier i seterlandskapet. I tillegg bidrar landbruksdrifta til å opprettholde bosetting i lokalsamfunnene rundt verneområdene. Dette er vektige argumenter for å prioritere tradisjonell landbruksdrift foran allmenhetens ferdsel.

16. Allemannsretten er et gode som er rotfestet i norsk allmenhet, og som det er viktig å hegne om. Det er imidlertid lite sannsynlig at vi vil ha en villreinstamme i Rondane i framtida uten en sterkere styring på ferdselen. Ferdseisrestriksjoner innføres nå av flere kommuner rundt om i landet, grunnet i forurensingshensyn og sikkerhetshensyn. Ferdseisrestriksjoner er også innført i fuglereservater for avgrensa perioder. Det bør da være legitimt å innføre ferdsleisrestriksjoner for å ivareta en av de få gjenværende bestandene av den siste europeiske villreinen, som sammen med villreinen i Snøhetta og Sølnekletten er blant de genetisk mest opprinnelige. En skal være forsiktig med å legge begrensinger på allmenhetens ferdsel, men en er nå i Rondane kommet til et stadium der dette må vurderes.

STYRETS BEHANDLING

Forslaget til vedtak ble diskutert i grupper før plenumsbehandling.

Flere framhevet at situasjonen for villreinen i Rondane Nord og Midt nå er slik at det kreves kraftige og inngripende tiltak for å regulere ferdselen i området. Det er samtidig viktig at lokale næringsutøvere som rammes av tiltakene blir kompensert økonomisk fra nasjonale myndigheter.

I tillegg til forslagene i saksinnstillingen ble følgende diskutert:

- sykling
- tiltak for å redusere ferdselen på Spranget
- parkerings, stopp- og campingforbud for hele vegnettet
- stenging av gjennomkjøring i Grimsdalen, med unntak for rettighetshavere og næringsutøvere i området (nyttekjøring)
- rovdvirs påvirkning på kalvingsområdene
- bruk av gamle traktorveger til transport sommerstid
- bruk av droner for ettersyn av husdyr
- storfebeiting, og om fjellova hjemler den omfattende beitebruken av kjøttfe
- behov for informasjonstiltak for å få allmenheten til å forstå behovet for inngripende tiltak for å redusere ferdselstrykket i området.

Sekretæren ble bedt om å komme med et nytt forslag til vedtak der tilleggene fra diskusjonen ble innarbeidet. Dette ble gjort, og sendt nemndas medlemmer for ny gjennomgang etter møtet.

VEDTAK

1. Det er behov for å ta et helhetlig grep for å sikre framtida til villreinen i Rondane:
 - a. Revisjonen av forvaltningsplanen for de store verneområdene i Rondane og Dovre, samt Hemmeldalen naturreservat, må samordnes med arbeidet for kvalitetsnormen for villrein, varslede forskriftsendringer, og vurderinger av om Dovre nasjonalpark skal utvides.
 - b. Klima- og miljødepartementet via Miljødirektoratet oppfordres til å sikre en formell kobling og samordning mellom de nevnte prosessene og virkemidlene, samt å igangsette en prosess for å revidere forskriftene for verneområdene som går utover den planlagte revisjonen av forskrifter for organisert ferdsel og sykling.

Nemnda sender en henvendelse til Miljødirektoratet om behovet for samordning av prosessene, som del av en satsing på «Villrein i Rondane 2050».

2. Villreinhensyn må legges som et hovedpremiss for revisjonsarbeidet. Kvalitetsnormen for villrein vil ikke erstatte det forebyggende arbeidet i arealforvaltninga. Det *forebyggende* perspektivet for å ivareta villreinens leveområder må derfor tillegges stor vekt i revisjonsarbeidet.

3. I tråd med føringer fra Miljødirektoratet skal det lages egne forvaltningsplaner for hvert enkelt av de 14 verneområdene. Områdeovergripende verne- og brukerinteresser må imidlertid først vurderes helhetlig, på tvers av de 14 verneområdene. Dette gjelder særlig for villreinen, der kunnskapsgrunnlaget er kraftig forbedret siden gjeldende forvaltningsplan ble utarbeidet. Det må settes av tid til områdeovergripende analyser tidlig i prosessen, dvs. rett etter at Nasjonalparkstyret har hatt en gjennomgang av innspill i desember 2021 (jfr. prosjektplanen).

4. For villreinen foreslås følgende bevaringsmål:

«Indikatorerne i kvalitetsnormen for villrein skal ha en kvalitet som tilsvarer gul eller grønn klassifisering».

5. Kunnskapsgrunnlaget for villrein er i hovedsak godt, men det er behov for mer kunnskap om tilgjengelige sommerbeiter og omfanget av utveksling mellom Rondane og Sølknletten.

Det er også behov for mer kunnskap om hvordan store rovdyr påvirker villreinens arealbruk, særlig kalvingsområder. Dette vil imidlertid være en forskningsmessig oppgave som ligger utenfor denne forvaltningsplanrevisjonen.

6. Det er solid forskningsmessig dokumentasjon på at menneskelig aktivitet har ført at Rondanestammen er delt i tre-fire mer eller mindre isolerte bestandsenheter (områdene nord for Ula, Vulufjell, Finnsjøfjellet og områdene sør for fv. 27) og at de mest verdifulle villreinområdene i Sel har gått helt ut av bruk.

For å hindre ytterligere tap og fragmentering av leveområder foreslås en to-delt arealstrategi, basert på arealvurderinger gjort i arbeidet med kvalitetsnormen for villrein:

- a. Områder som i dag har begrenset ferdsel og aktivitet må skjermes.
- b. I andre områder må ferdselen styres, og restaurerende tiltak må iverksettes der det er nødvendig, særlig i trekkområder.

En slik arealstrategi bør sikres gjennom sonering i forvaltningsplanene, jfr. soneringen som finnes for Jotunheimen nasjonalpark.

6.1 Ferdselsregulerende tiltak i soner som i dag har liten ferdsel:

I de områdene som trenger skjerming må dispensasjonspraksisen være særlig streng. I tillegg må følgende tiltak vurderes:

a. Nedlegging av:

- Sti fra Høvringen over Sletthøe (stiselement 11, vedlegg nr. 17 i gjeldende forvaltningsplan)
- Sti fra Høvringen gjennom Kvannslådalen til Dørålen (stiselement 14)

Den T-merka stien fra Bjørnhollia til Eldåbu gjennom Vulufjell går gjennom viktige beiteområder for villreinen (stiselement 22). For denne er det vanskelig å finne alternative ruter. Ferdselen bør imidlertid overvåkes og ferdselsregulerende tiltak må iverksettes dersom ferdselen øker vesentlig.

b. Skiløype 3 og 4 i vedlegg 18 i gjeldende forvaltningsplan bør ikke stikkes de vintrene Haverdalsseter ikke har åpent.

c. Organisert ferdsel utenom merka stier og løyper bør som hovedregel ikke tillates. All organisert ferdsel bør være søknadspliktig i disse sonene (dette vil kreve en forskriftsendring).

d. Det bør innføres parkerings- og campingforbud på og langs Haverdalsvegen på strekningen nord for Hornsjøhø og til Haverdalssetra. Det er nødvendig at trekkområdet er bredt nok til at villreinen kan trekke på flere steder, dersom den blir forstyrret i ett av områdene.

6.2 Ferdselsregulerende tiltak i soner som i dag har stor ferdsel (fokusområder)

For å ivareta villreinen er det et generelt behov for å dempe ferdselspresset i fokusområdene, men helt nødvendig i de viktigste trekkområdene. Villreinnemnda foreslår her følgende tiltak for trekkområdene:

Grimsdalsvegen:

-Utsatt åpning til 15.juni for at reinen skal kunne utnytte vårbeitene i dalen under og etter kalving. Næringsdrivende og rettighetshavere i dalen (i hovedsak landbruksvirksomhet) får kjøre som i dag. (Krever forskriftsendring).

-Parkerings- og campingforbud mellom bommen ved Eftansåa og Storberget. Det er nødvendig at trekkområdet er bredt nok til at villreinen kan trekke på flere steder, dersom den blir forstyrret i ett av områdene.

-Forbud mot gjennomkjøring for andre enn rettighetshavere og næringsdrivende (nyttekjøring)

For Dørålvegen bør det tas en ny vurdering av plasser avsatt til kortere parkering i forbindelse med turgåing, jakt og fiske (jfr. vernebestemmelsene §3.1.1.) og behov for ferdselsregulerende tiltak for øvrig.

Når det gjelder restaurerende tiltak i fokusområdene ellers, så viser villreinnemda til de tiltak som allerede er foreslått både gjennom arbeidet med en besøksstrategiene for Rondane og Dovre nasjonalparker (<https://www.nasjonalparkstyre.no/Rondane-Dovre/publikasjoner/besoksstrategi-for-rondane-nasjonalpark>), og innspill til forvaltningsplanarbeidet fra villreinutvalgene og fjellstyrene.

Tiltak i fokusområdene vil gjerne være sammensatte. Det er derfor behov for grundigere analyser for fokusområdene der en ser ulike tiltak i sammenheng, og det er behov for samarbeid mellom flere parter. Vi har derfor ikke gått nærmere inn på konkrete tiltak i fokusområdene, bortsett fra følgende tiltak:

-Nedlegging av stien mellom Peer Gynt og Rondvassbu.

-Hvor langt inn Vabuløypa (mot Sletthø) bør gå må vurderes på nytt, ut fra påvirkninger på villreinsens bruk av Sletthø.

-Åpningstidene på selvbetjeningskvarter for DNT og private utleiehytter, med tanke på å redusere ferdselen i skuldresesongene.

- Stenging av parkeringsplassen på Spranget, og innføring av skyttelbuss fra Mysusæter til Rondavassbu, jfr. dagens bussordning fra Hjerkinntil Snøheim. Campingforbud rundt Spranget, og vurdering av ferdselsforbud langs veien i avgrensede perioder.

7. Antall dispensasjoner for motorferdsel har økt kraftig fra 2015 til 2020. Det bør gjennomføres en oppsummering av innsendte kjørebøker for å kartlegge omfanget av motorferdsel og utviklingen i denne, for å se på hvilke typer av motorferdsel som har økt, som grunnlag for videre dispensasjonspraksis. Antall turer som tillates til buer og hytter bør videreføres som i dag. Det samme gjelder krav om bruk av leiekjørere.

8. Det er behov for å gå gjennom retningslinjene for landbruksdrifta, og vurdere:

a. Retningslinjer for hva som kan regnes som «landbruksdrift» på setra (krav til beitebruk og/eller bruk av jorda). Mange seterhus går etter hvert over til å fungere som fritidsboliger. Det er en lempeligere dispensasjonspraksis i byggesaker og motorferdselsaker for landbruksdrift enn for private hytteeiere. For å kunne videreføre dette er det viktig at landbruksdrifta er reell.

b. Det bør vurderes om utplassering av saltsteiner bør inngå i en beiteplan el.l. der plassering og inngjerding vurderes opp mot faren for sjukdomsspredning (jfr. forebyggende tiltak som er innført i områder med skrantesjuka).

9. For organisert ferdsel bør forskriftene endres (jfr. punkt 2). Ulike former for organisert ferdsel må likestilles ut fra hvilken skade de gjør på naturgrunnet. All organisert ferdsel bør ha meldeplikt. I soner med relativt liten ferdsel i dag bør alle organiserte turer være søknadspliktige.

10. DNTs hytter er i dag pålagt å holde stengt i kalvingsperioden (1.mai-10.juni). En slik stenging bør innføres også for utleiehytter inne i området.

11. Ferdseisregulerende tiltak må følges av god informasjon for å forklare bakgrunnen for de tiltak som innføres.

12. Hemmeldalen naturreservat har en viktig funksjon som kalvings- og oppvekstområde for villreinen i Rondane Sør. Hemmeldalen naturreservat har, sammenlignet med områdene lengre nord, relativt liten ferdsel. Forvaltningsplanen bør ha som mål at ferdselen og forstyrrelsene i området ikke skal øke. Retningslinjene i forvaltningsplanen bør i hovedsak videreføres med noen endringer:

a. Nye stier og løyper i området skal ikke etableres.

b. Lengden på skiløypa innover til Støypholen bør vurderes, og det bør vurderes å begrense bruken om våren for å skjerme trekk til kalvingsområder.

c. Motorferdsel vinterstid bør avsluttes andre påskedag, dvs. så tidlig som mulig.

13. Et overvåkingsprogram bør etableres for verneområdene i Rondane-Dovre med særlig fokus på villrein og ferdsel.

14. Nemnda er negativ til å åpne for sykling på andre strekninger enn det som er tillatt i dag, og frarår også at det åpnes for bruk av el-sykkel.

15. Det bør tas en gjennomgang av parkerings-, stopp- og campingregimet for hele det eksisterende vegnettet, ikke bare de strekningene der forbud er foreslått foran.

16. Det bør avsettes statlige midler til å fjerne bygninger og anlegg som er uheldige for villreinen, for eksempel «Antonhuset» langs Grimsdalsvegen.

17. For å ivareta villreinstammen i Rondane er det framover nødvendig å ta tydeligere valg enn tidligere, ikke bare mellom bruk og vern, men også mellom ulike brukerinteresser. Tradisjonell landbruksdrift bidrar til å ivareta verneverdiene gjennom beiting, og den ivaretar kulturhistoriske verdier i seterlandskapet. I tillegg bidrar landbruksdrifta til å opprettholde bosetting i lokalsamfunnene rundt verneområdene. Dette er vektige argumenter for å prioritere tradisjonell landbruksdrift foran allmenhetens ferdsel.

18. Allemannsretten er et gode som er rotfestet i norsk allmenhet, og som det er viktig å hegne om. Det er imidlertid lite sannsynlig at vi vil ha en villreinstamme i Rondane i framtida uten en sterkere styring på ferdselen. Ferdseisrestriksjoner innføres nå av flere kommuner rundt om i landet, grunnet i forurensingshensyn og sikkerhetshensyn. Ferdseisrestriksjoner er også innført i fuglereservater for avgrensa perioder. Det bør da være legitimt å innføre ferdsleisrestriksjoner for å ivareta en av de få gjenværende bestandene av den siste europeiske villreinen, som sammen med villreinen i Snøhetta og Sølknletten er blant de genetisk mest opprinnelige. En skal være forsiktig med å legge begrensinger på allmenhetens ferdsel, men en er nå i Rondane kommet til et stadium der dette må vurderes.