



Fylkesmannen i Hedmark



**Forvaltningsplan for Hemmeldalen
naturresevat i Stor-Elvdal, Åmot, Hamar og
Ringsaker kommuner, Hedmark fylke**

Forord

Hemmeldalen naturreservat ble opprettet ved kongelig resolusjon av 24. november 2006. Etableringen av naturreservatet er forankret i landsplanen for nasjonalparker og andre større verneområder i Norge. Hovedformålet med opprettelsen av Hemmeldalen naturreservat er å sikre viktige leveområder for villreinstammen i Rondaneregionen.

En forvaltningsplan skal være et praktisk hjelpemiddel til å opprettholde og fremme verneformålet. Samtidig skal den bidra til å sikre en enhetlig forvaltning ved å gi konkrete retningslinjer for praktisering av verneforskriftens bestemmelser, samt avklare hva som kan tillates av aktiviteter og tiltak. Planens retningslinjer må ligge innenfor rammene av verneforskriften og generelt lovverk. Planen er ment å være et praktisk arbeidsverktøy for forvaltningsmyndigheten i den løpende forvaltningen. For grunneiere, rettighetshavere og andre med brukerinteresser i området vil forvaltningsplanen bidra til en mer forutsigbar forvaltning.

Arbeidet med et forslag til forvaltningsplan for Hemmeldalen naturreservat ble påbegynt i 2008. I arbeidet med planen har Fylkesmannen drøftet aktuelle forvaltningsmessige problemstillinger med ei referansegruppe bestående av de fleste grunneierne, berørte kommuner og lag/foreninger. Et forslag til forvaltningsplan ble sendt på en bred høring våren 2010. På bakgrunn av blant annet høringsuttalelsene utarbeidet Fylkesmannen et revidert forslag til forvaltningsplan som ble oversendt Direktoratet for naturforvaltning for godkjenning i januar 2011. Ved Direktoratet for naturforvaltnings brev av 13. april 2011 ble forvaltningsplanen godkjent.

Forvaltningsplanen inneholder en naturfaglig beskrivelse av området, bevaringsmål, status for ulike brukerinteresser og drøfting av forvaltningsmessige problemstillinger knyttet til disse, herunder retningslinjer for forvaltningen av de enkelte bestemmelsene i verneforskriften. Seniorrådgiver Ragnar Ødegaard hos Fylkesmannen i Hedmark har utarbeidet planen.

Hamar, 22. juli 2011

Jørn Georg Berg
miljøverndirektør

INNHold

	s
1. INNLEDNING	4
1.1. Hemmeldalen naturreservat – opprettelse og formål.....	4
1.2. Forvaltningsplan	6
2. OMRÅDEBESKRIVELSE – NATURFAGLIGE FORHOLD OG VERNEVERDIER ..	8
2.1. Verneverdier, overordnet	8
2.2. Landskap og geologi	9
2.3. Vegetasjon og flora	9
2.4. Dyreliv	12
2.5. Kulturminner	14
2.6. Brukerinteresser.....	14
3. NATURKVALITETER OG BEVARINGSMÅL	16
4. BRUKERINTERESSER – STATUS, MÅL, UTFORDRINGER, RETNINGSLINJER OG TILTAK	19
4.1. Landbruk.....	19
4.2. Bygninger	22
4.3. Jakt og fiske	26
4.4. Ferdsel	28
4.5. Motorferdsel	34
5. FORVALTNINGSMESSIGE OPPGAVER OG TILTAK	46
5.1. Forvaltningsmyndighet	46
5.2. Grensemerking og skilting	47
5.3. Oppsyn	47
5.4. Informasjon	48
5.5. Naturovervåking	48
5.6. Skjøtsel	49

Vedlegg:

1. Verneforskrift for Hemmeldalen naturreservat
2. DN's brev av 1.3.1990 om redningstjeneste i verneområder og hjelpekorpsenes bruk av snøskuter

1. Innledning

1.1 Hemmeldalen naturreservat – opprettelse og formål

Hemmeldalen naturreservat ble opprettet ved kongelig resolusjon av 24. november 2006. Naturreservatet omfatter et areal på ca. 250 km² og ligger i Stor-Elvdal, Åmot, Hamar og Ringsaker kommuner i Hedmark (figur 1). Hovedformålet med opprettelsen er å sikre viktige leveområder for villreinstammen i Rondaneregionen. Vernet er forankret i St. meld. nr. 62 (1991-92) – Ny landsplan for nasjonalparker og andre større verneområder i Norge, Inst. S. nr. 124 (1992-93), Inst. S. nr. 123 (1992-93) og Stortingets behandling av disse dokumentene. Vedtaket om opprettelsen av Hemmeldalen naturreservat markerte avslutningen av verneplanarbeidet i Dovrefjell-Rondaneområdet.

Opprettelse av naturreservater er hjemlet i § 37 i lov av 19. juni 2009 nr. 100 om forvaltning av naturens mangfold (naturmangfoldloven). Hemmeldalen naturreservat ble opprettet i medhold av naturvernlovens § 8. Forskrifter eller enkeltvedtak med hjemmel i bestemmelser som oppheves eller endres ved naturmangfoldloven står fortsatt ved lag inntil Kongen bestemmer noe annet, jf. naturmangfoldlovens § 77. Naturreservat er den strengeste formen for områdevern etter naturvernloven.

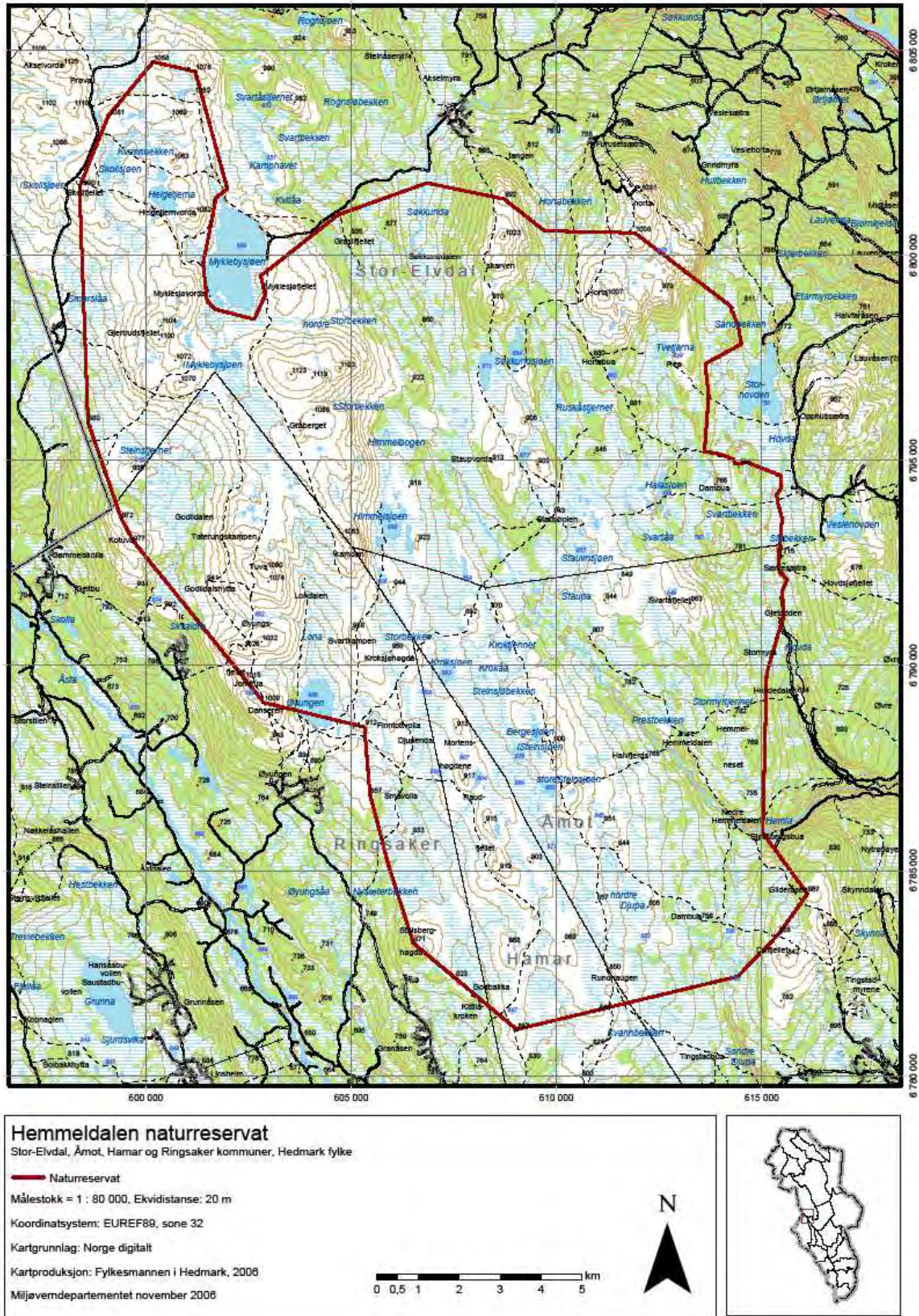
Formålet med opprettelsen av naturreservater er knyttet til naturfaglige forhold. Naturreservatene opprettet i medhold av naturvernloven omfatter i hovedsak områder som har urørt eller tilnærmet urørt natur. Som naturreservater opprettes også områder som utgjør en spesiell naturtype og som har særskilt vitenskapelig eller pedagogisk betydning eller som skiller seg ut ved sin egenart. Vernet kan være tilnærmet total eller området kan vernes for bestemte formål. Restriksjonsnivået er tilpasset verneformålet.

Formålet med opprettelsen av Hemmeldalen naturreservat er formulert slik i § 2 i verneforskriften av 24. november 2006:

”Formålet med fredningen er å ta vare på:

- et stort og tilnærmet urørt naturområde og dets landskapsformer,
- biologisk mangfold i form av naturtyper, økosystemer, arter og naturlige økologiske prosesser,
- sentrale leveområder for villrein,
- våtmarksområder med et rikt fugleliv,
- et myrlandskap med stor variasjon i myrtyper.”

I motsetning til i flertallet av nasjonalparkene våre er hensynet til friluftslivsinteressene ikke nevnt som en del av formålet med opprettelsen av Hemmeldalen naturreservat. Dette betyr at det ikke ligger noe incitament i verneforskriften for tilrettelegging for friluftsliv. Men retten til fri ferdsel i utmark (allemannsretten) er en viktig forutsetning for den norske friluftslivstradisjonen. Denne retten er nedfelt i friluftslvsloven og gjelder i utgangspunktet også innenfor områder som er vernet med hjemmel i naturvernloven/naturmangfoldloven, herunder i Hemmeldalen naturreservat. Friluftslvsloven stiller krav til alle om hensynsfull adferd på annenmanns grunn.



Figur 1. Kart over Hemmeldalen naturreservat

1.2 Forvaltningsplan

Utarbeiding av en forvaltningsplan er en viktig del av forvaltningen av et naturvernområde, særlig gjelder dette for store verneområder med mange brukerinteresser. Dette er også nedfelt i verneforskriften for Hemmeldalen naturreservat, § 7, der det blant annet heter at ”*Det skal utarbeides en forvaltningsplan, som kan inneholde nærmere retningslinjer for gjennomføring av skjøtselstiltak.*”

En forvaltningsplan skal være et praktisk hjelpemiddel til å opprettholde og fremme verneformålet. Den skal samtidig sikre en enhetlig forvaltning ved å gi konkrete retningslinjer om bruk, informasjon, eventuell skjøtsel og tilrettelegging osv. En forvaltningsplan skal bidra til å unngå tilfeldige enkeltavgjørelser som kan være uheldige for verneverdiene. Gjennom prosessen med utarbeidelsen skal det i størst mulig grad avklares og tas stilling til hvordan ulike verne- og brukerinteresser skal forvaltes. På denne måten vil en forvaltningsplan bidra til en mer helhetlig forvaltning, og for grunneiere, rettighetshavere og andre med brukerinteresser, en mer forutsigbar forvaltning. Den gir også grunnlag for å sortere ut tiltak og aktiviteter som det kan gis flerårige tillatelser til.

En forvaltningsplan skal utarbeides innenfor rammen av verneforskriften. Det kan ikke utformes retningslinjer i forvaltningsplanen som er i strid med vernebestemmelsene. Retningslinjene må også ligge innenfor rammene av det generelle lovverket (plan- og bygningsloven, motorferdselloven, friluftsløven etc.). En forvaltningsplan skal utfylle verneforskriften. Den kan imidlertid ikke åpne opp for tiltak utover rammene som verneformålet setter eller innføre nye restriksjoner. Forvaltningsplanen er i utgangspunktet ikke et juridisk bindende dokument, men kan være juridisk bindende der bestemmelser i verneforskriften viser direkte til forvaltningsplanen.

Det er en målsetting at forvaltningsplanen blant annet skal

- presisere og utdype verneforskriften, både verneformålet og enkeltbestemmelser,
- beskrive og dokumentere tilstand for natur- og kulturverdier og brukerinteresser,
- definere forvaltningsmål, herunder bevaringsmål,
- gi retningslinjer for dispensasjonspraksis og bruk av området,
- gi rutiner for behandling av saker etter verneforskriften, eksempelvis flerårige tillatelser/enkelttillatelser,
- gi en oversikt over nødvendige og/eller ønskede praktiske tiltak (informasjon, overvåking, eventuell skjøttsel- og tilrettelegging osv.) med angivelse av ansvarsfordeling og myndighet.

Forvaltningsplanen vil være et nyttig arbeidsverktøy for forvaltningsmyndigheten. Den vil imidlertid også være en viktig kilde til informasjon for brukerinteressene med hensyn til avklaring av spørsmål vedrørende bruk og vern, eksempelvis hva det kan forventes å få/ikke få tillatelse til. Forvaltningen av naturvernområder skal skje ut fra et langsiktig tidsperspektiv. En forvaltningsplan skal imidlertid revideres med jevne mellomrom og oppdateres i henhold til erfaringer og nye utfordringer.

Vurdering i forhold til naturmangfoldlovens kapittel II

I henhold til naturmangfoldlovens § 7 skal prinsippene i naturmangfoldlovens §§ 8-12 legges til grunn som retningslinjer ved utøving av offentlig myndighet, og det skal framgå av

beslutningen hvordan disse prinsippene er tatt hensyn til og vektlagt i vurderingen av aktuelle forvaltningssaker. De nevnte bestemmelser i naturmangfoldloven skal således inngå som en integrert del i skjønnsutøvingen ved saksbehandling av vernesaker etter naturmangfoldloven. Miljøkonsekvensene av vernet skal vurderes i et helhetlig og langsiktig perspektiv, der hensynet til vernet og eventuelt tap eller forringelse av naturmangfoldet på lang sikt skal avveies.

Etter § 8 i naturmangfoldloven skal offentlige beslutninger som berører naturmangfoldet, så langt det er rimelig, bygge på vitenskapelig kunnskap om arters bestandssituasjon, naturtypers utbredelse og økologiske tilstand, samt effekten av påvirkninger. Kunnskapsgrunnlaget om naturforholdene i Hemmeldalen naturreservat er innhentet i ulike registreringer og kartlegginger. Innenfor Hemmeldalen naturreservat er det et sammenfall av ulike naturkvaliteter som til sammen gjør området enestående og verneverdig. De sentrale verneverdiene er knyttet til villreinens bruk av området, samt til urørthet med hensyn til store tekniske inngrep. Naturmangfoldet er nærmere beskrevet i kapittel 3.

Virksomhet som pågår i områdene pr. i dag omtales i kapittel 4. Verneforskriften åpner for at en rekke av disse aktivitetene kan fortsette. For enkelte aktiviteter vil det gjelde restriksjoner, slik at naturverdiene får en økt beskyttelse. Ut fra dagens kunnskap om artene i områdene vil de aktivitetene som i henhold til verneforskriftene kan videreføres, med liten grad av sannsynlighet ha særlig negativ innvirkning på disse artene, naturtypene og landskapselementene. Vernebestemmelsene er til hinder for at det kan gjøres vesentlige inngrep i områdene. Med stor grad av sannsynlighet vil vernet føre til en positiv utvikling for artene og naturtypene, jf. naturmangfoldlovens §§ 4 og 5.

Den foreliggende kunnskapen om arters bestandssituasjon, naturtypenes utbredelse og økologisk tilstand i naturreservatet vurderes som god, og en anser derfor at kunnskapsgrunnlaget i naturmangfoldlovens § 8 er oppfylt. Det foreligger nok kunnskap om effekten av vernet slik at føre-var-prinsippet ikke får særlig vekt, jf. naturmangfoldlovens § 9.

Gjennom forvaltningsplanen vil aktiviteter og virksomheter som kan tillates i områdene bli nærmere regulert innenfor rammen av naturmangfoldloven og verneforskriften, og regulering av den enkelte virksomhet og aktivitet vil kunne vurderes i forhold til samlet belastning i verneområdene. Prinsippet i naturmangfoldloven § 10 om økosystemtilnærming og samlet belastning er dermed vurdert og tillagt vekt i den løpende forvaltningen av verneforskriften.

Prinsippet i naturmangfoldlovens § 11 om at kostnadene ved miljøforringelse skal bæres av tiltakshaver får ikke særlig betydning i denne saken ettersom vernet legger vesentlige begrensninger på hvilke tiltak som kan gjøres i området, og at de godkjente tiltakene ikke vil ha vesentlig negativ effekt på naturtyper, arter eller økosystem. Når det gjelder § 12 er det særlig lokaliseringalternativer som er aktuelt, blant annet i forbindelse med tillatelser og dispensasjoner til traseer for motorferdsel.

2. Områdebeskrivelse – naturfaglige forhold og verneverdier

2.1 Verneverdier, overordnet

De sentrale verneverdiene innenfor Hemmeldalen naturreservat er knyttet til villreins bruk av området, samt til urørthet med hensyn til store tekniske inngrep.

Med sin flokkadferd og nomadiske levevis er villreinen en spesiell art i norsk fauna. Den har tilpasset leveviset i forhold til geografiske forskjeller i snømengder fra kyst til innland. Behovet for å vandre over store områder er et særtrekk. Tilgang på store sammenhengende naturområder er derfor nødvendig for at villreinen skal kunne overleve i et langsiktig perspektiv. Bruken av arealer pulserer i takt med beiteslitasje og snøforhold. Det er derfor viktig å se villreins arealbruk i et langsiktig perspektiv på minst 10-30 år for å få et reelt og dekkende bilde.

Store tekniske inngrep, eksempelvis hyttekonsentrasjoner og veier/jernbane, samt menneskelig ferdsel bidrar sterkt til å begrense villreins arealbruk. Villreinen i Dovrefjell-Rondane er nå delt opp i flere delstammer på grunn av tekniske inngrep som stenger tradisjonelle trekkveier. Ytterligere fragmentering av leveområdene som følge av menneskeskapt barrierer og aktiviteter utgjør en alvorlig trussel mot disse villreinstammenes overlevelse på lang sikt.

De store skog- og myrområdene sørøst for Myklebysjøen er svært viktige vår- og sommerbeiteområder for villreinen. Noe av forklaringen er trolig at disse våte områdene, i mangel av virkelige høyfjellområder, gir en viss beskyttelse mot insektplagen. Kombinasjonen av tilgang på store, sammenhengende naturområder som dekker villreins økologiske krav og fravær av større tekniske inngrep og forstyrrelser, gjør disse arealene til sentrale leveområder for villreinstammen i Rondane Sør. Kalvingslandet for villreinen i Rondane Sør ligger også innenfor naturreservatet i myr- og fjellterreng sør og sørøst for Myklebysjøen. Sikring av disse områdene mot ytterligere utbygging og unødige forstyrrelser harmoniserer godt med det overordnede hovedmålet med verneplanarbeidet i Dovre-Rondaneregionen.

I tillegg til naturkvalitetene med hensyn til villrein og urørthet, er det også knyttet flere andre naturfaglige verneverdier til området. Myrvegetasjon og myrstrukturer, barskog, våtmarksfauna og kvartærgeologi er sentrale elementer i denne sammenheng. Innenfor Hemmeldalen naturreservat er det derfor et sammenfall av mange ulike naturkvaliteter som til sammen gjør området enestående og verneverdig. Sikring av dette store naturområdet er et viktig bidrag til bevaring av helhetlige økosystemer og økologiske prosesser, samt til bevaring av mangfoldet av naturtyper og plante- og dyrearter.

Intakte naturområder har en egenverdi og utgjør en viktig naturkvalitet i seg sjøl. Slike arealer utgjør også basisen i bevaring av helhetlige økosystemer, herunder sikring av leveområder for naturlig forekommende plante- og dyrearter. I regi av Direktoratet for naturforvaltning gjennomføres det en løpende kartlegging av inngrepsfri natur i Norge (INON-prosjektet). I dette prosjektet er inngrepsfri natur definert til å gjelde områder som ligger mer enn én kilometer fra tyngre tekniske inngrep (offentlige veier, skogsveier, jernbane, kraftlinjer, konsentrert hyttebebyggelse, kraftmagasiner, kraftstasjoner, regulerte vassdrag m.m.).

Områder som befinner seg mer enn 5 kilometer fra slike områder kalles villmarkspregede områder.

Store deler av Hemmeldalen naturreservat har status som villmarkspreget område (figur 2). Dette villmarkspregede naturområdet er det sørligste i Hedmark og det eneste gjenværende i Midt-Østerdalsregionen av noe størrelse.

2.2 Landskap og geologi

Berggrunnen i naturreservatet består av sparagmitt. Sparagmittbergartene omfatter blant annet sandsteiner og skifre. De ble dannet i den geologiske perioden eokambrium for ca. 600 millioner år siden og er siden skjøvet inn fra nord. Sparagmittbergarter gir opphav til et relativt næringsfattig jordsmonn. Mesteparten av arealet er preget av rolige landskapsformer. De høyestliggende partiene i vest har snaufjell med runde, lave fjellrygger. I lavereliggende deler finnes store arealer åpne, vannrike myrflater i kombinasjon med bjørkeskog på tørrere områder. De skogkledte arealene finnes hovedsakelig i de østlige delene. Løsmassedekket består i hovedsak av morenemateriale. Innenfor naturreservatet finnes ulike terrengformer dannet under siste istid som morenerygger, eskere og spylerenner. Høyden over havet varierer fra ca. 650 meter til drøyt 1100 meter. Storbekkfjellet på 1123 moh. er høyeste punkt. De største sjøene i naturreservatet er Øyungen, Himmelsjøen og Søkkundsjøene. Søkkunda og Hemla er de største vassdragene.

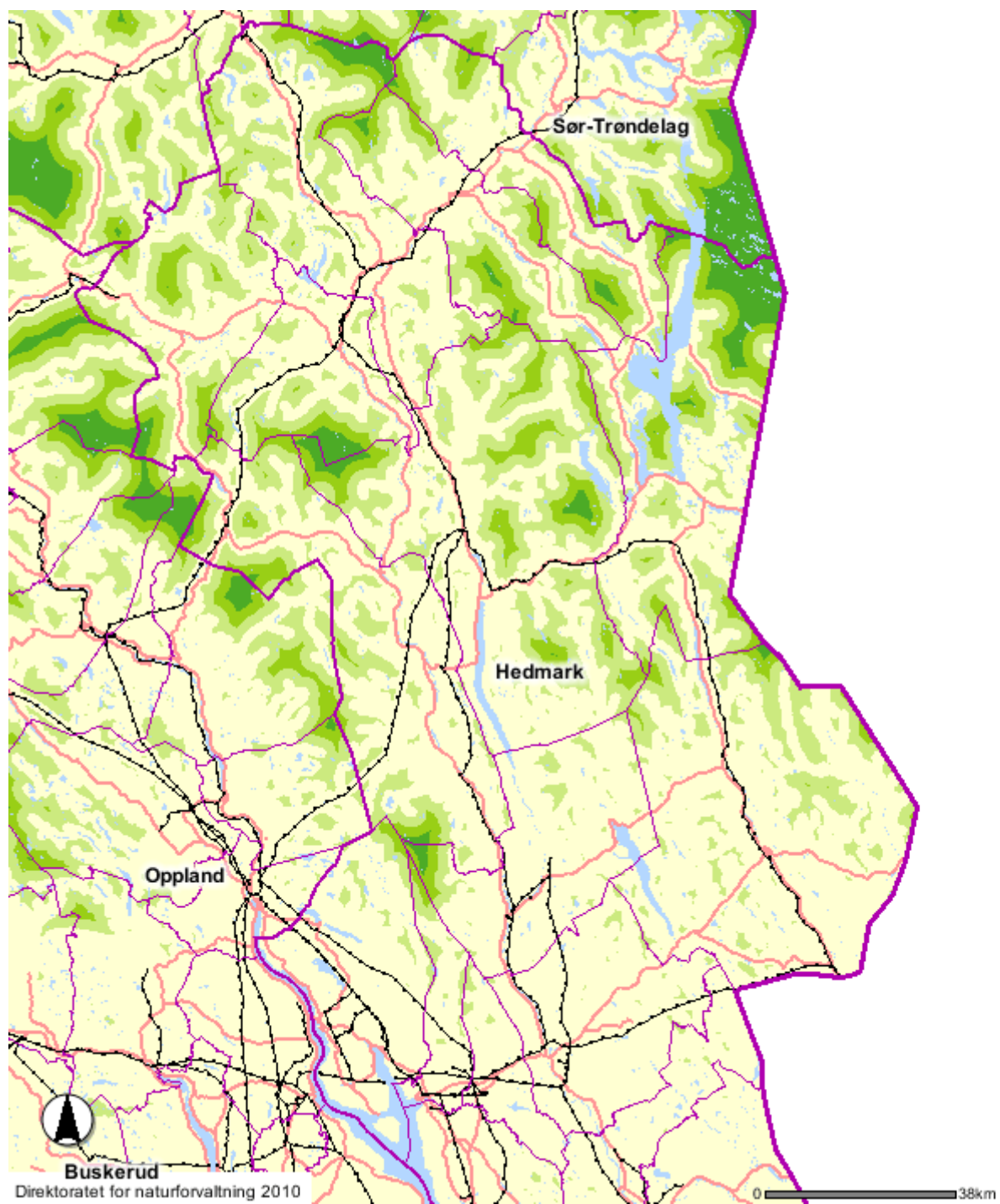
Et område omkring Myklebysjøen ble på 1980-tallet foreslått vernet som landskapsvern-område gjennom kvartærgeologisk verneplan for Hedmark. Området var på ca. 30 km² og strakk seg fra Graslifjellet via Skollfjellet vestover til fylkesgrensa mot Oppland. Store deler av dette arealet ligger nå innenfor Hemmeldalen naturreservat. Flere store morenerygger finnes innenfor området. Myklebysjøen er demt opp av en stor rygg i nordøst. En tilsvarende stor rygg ligger sørvest for Helgetjerna. Denne har bratt skråning mot nordvest. Begge ryggene er trolig avsatt samtidig av en bre som kom fra nordvest. Parallelle skuringsstriper i overflaten ("fluted surface") viser breens bevegelsesretning. Høydene rundt Myklebysjøen, som i dag er dekket av blokkmark, stakk opp gjennom breoverflaten på denne tida.

2.3 Vegetasjon og flora

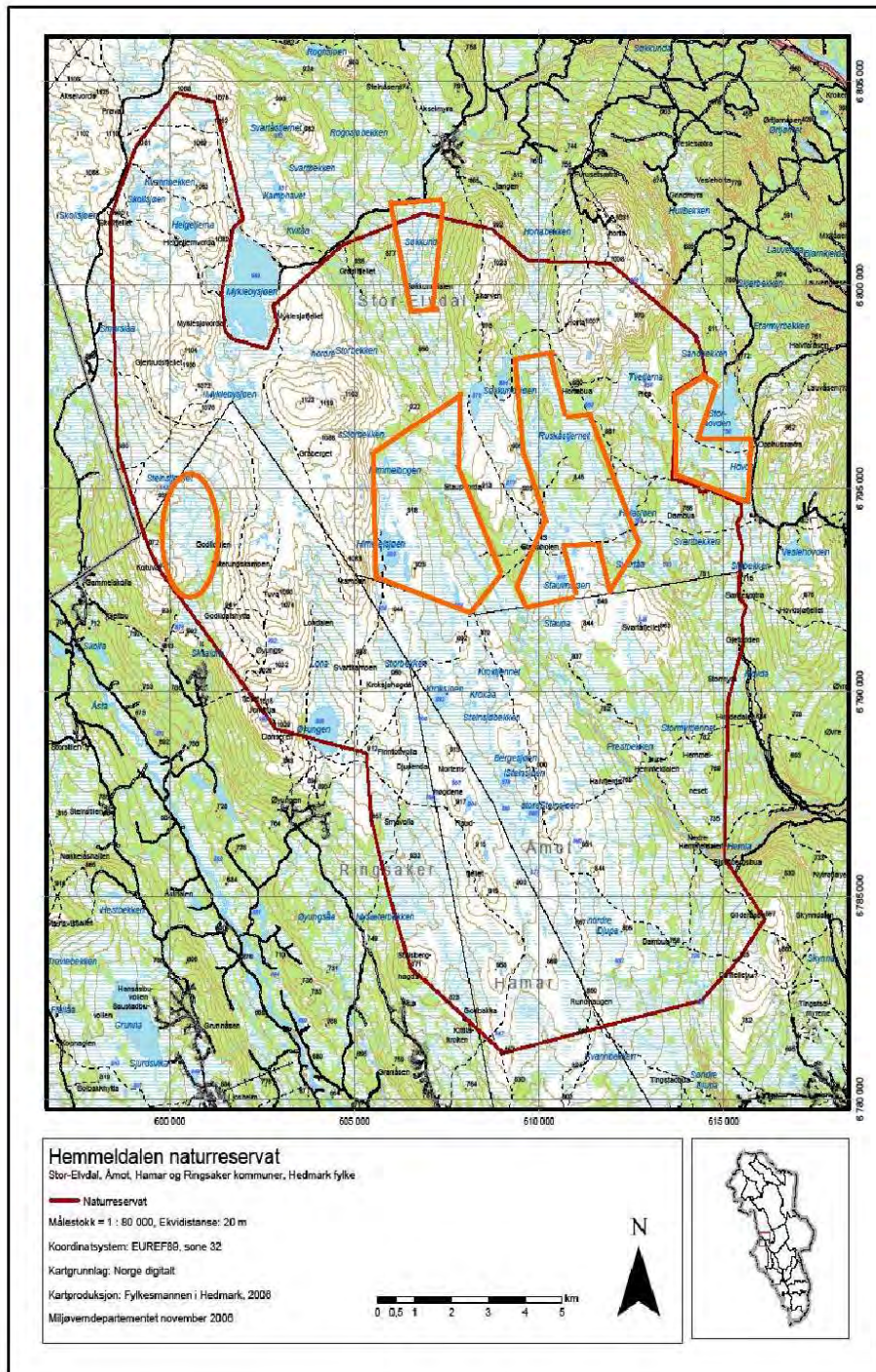
Det er knyttet viktige myrfaglige og botaniske interesser til myrområdene i Søkkundas, Hemlas og Hovdas nedbørfelter i Stor-Elvdal kommune, likeledes til myrområder i Godlidalen i Ringsaker kommune. Områdene er godt undersøkt gjennom arbeidet med en verneplan for myr i Hedmark. Følgende delområder peker seg ut som spesielt interessante, se også kart i figur 3:

Hemmeldalen-Himmelsjøen

Vegetasjonen i området er hovedsakelig fattig med innslag av enkelte rikmyrpartier. Det er stor variasjon i myrtyper i området. Det finnes alle overganger mellom bakkemyrer med antydning til strengestruktur til strengblandingsmyrer med markerte strukturer. Lokaliteten er et fint eksempel på overgangen strengemyr-fjellmyr.



Figur 2. INON-kart for nordre del av Hedmark



Figur 3. Myrområder i og inntil Hemmeldalen naturreservat med registrerte viktige myrfaglige og botaniske interesser

Staupsjøen-Ruskåstjernet

Området er hovedsakelig et bakke- og strengemyrkompleks. Små flatmyrpartier finnes enkelte steder langs elvene. Lokaliteten er stort sett av samme type som Hemmeldalen, men det finnes finere strengblandingsmyrkomplekser i dette området. Innslaget av rikmyrpartier og intermediær myr er større i dette området enn i Hemmeldalen.

Søkkunddalen

Det finnes noen få rikmyrflekker i Søkkunddalen, for øvrig er vegetasjonen fattig og intermediær. Lokaliteten utgjør et bakkemyrkompleks med en del strengblandingsmyrer og små flatmyrpartier. Søkkunddalen er en typisk representant for myrer i overgangen mellom strengemyr og fjellmyrregionen i de midtre delene av Hedmark.

Området sør og vest for Storhovden

Lokaliteten er et stort streng- og strengblandingsmyrområde med enkelte innslag av bakkemyr og flatmyr. Vegetasjonen i området er hovedsakelig fattig. Området ble fredet som naturreservat ved kgl.res. av 7. desember 2001 som en del av verneplanen for myr i Hedmark.

Godlidalen

I det vide dalføret ligger myrarealene i dalbunnen og i de nederste, slake delene av dalsidene. Store mengder morenemateriale ligger som hauger og rygger i myrlandskapet. Den vanligste myrtypen i dalsidene er smale bakkemyrer som finnes i forsenkningene mellom løsmasseavsetningene. I dalbunnen finnes betydelige arealer med svakt hellende forsumpingsmyr. Til forskjell fra myrområdene i Stor-Elvdal omtalt ovenfor forekommer det ikke regelmessige strengemyrer i Godlidalen.

2.4 Dyreliv

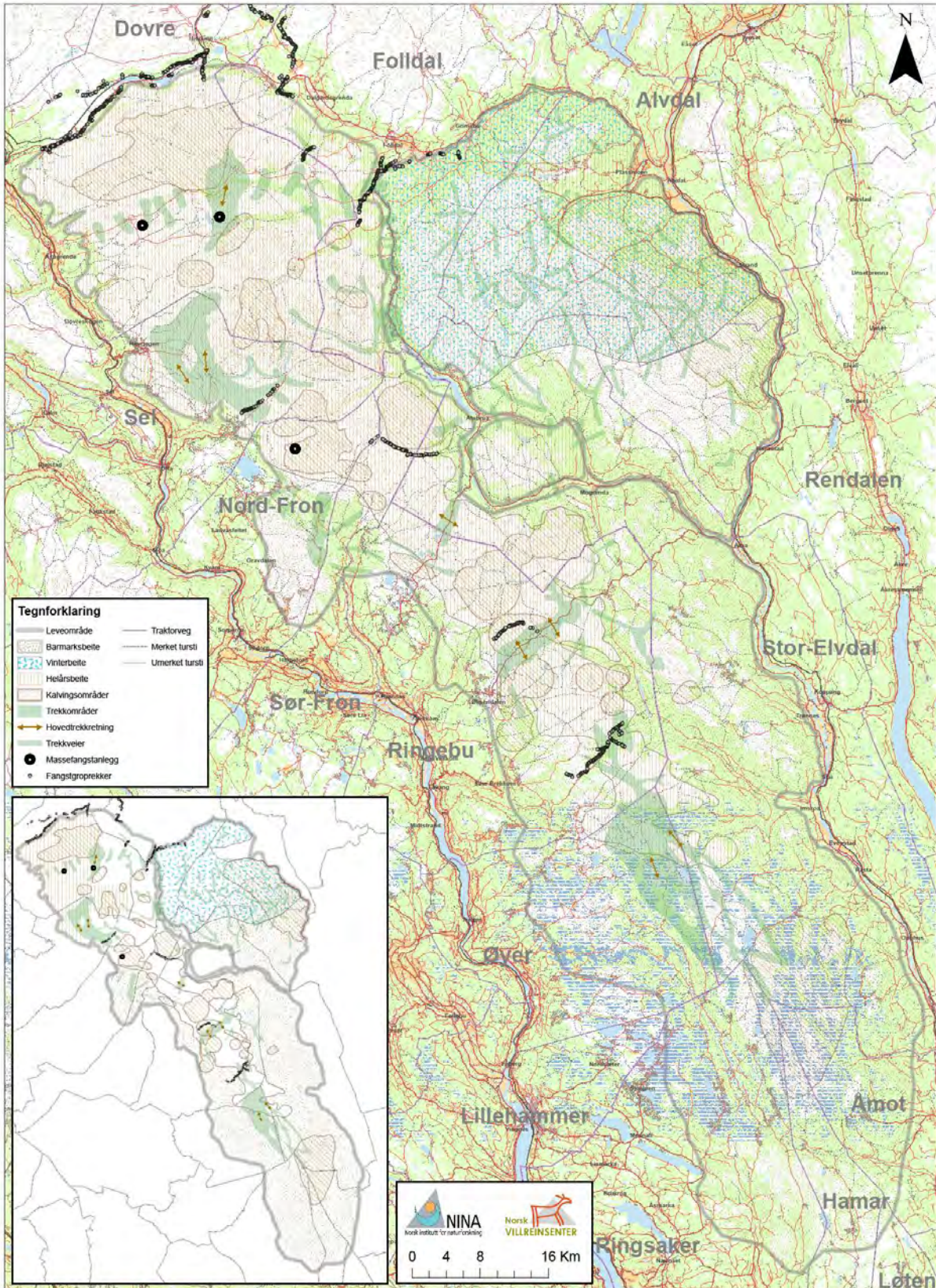
Villrein

Villreinen i Dovre-Rondanere regionen utgjør de eneste gjenværende stammene av den opprinnelige ville fjellreinen i Skandinavia. I Rondaneområdet er hele ”ryggen” mellom Gudbrandsdalen og Østerdalen viktige leveområder for villreinstammen. Som villreinområde er Rondanere regionen langt og smalt. Dette gjør at villreinstammen er svært sårbar overfor inngrep og forstyrrelser i de sentrale delene av det totale arealet som arten utnytter (det biologiske utbredelsesområdet).

Enkelte delområder innenfor Hemmeldalen naturreservat peker seg ut som nøkkelarealer, jf. også kart i figur 4. Det faste kalvingslandet for villreinen i Rondane Sør ligger sør og sørøst for Myklebysjøen i myr- og fjellterreng innenfor Søkkundas og Hemla/Hovdas nedbørfelter. Dyrene vandrer inn nordfra på vårvinteren og kommer inn i dette området medio april. Kalvingen foregår i slutten av mai.

I sommerarbeidperioden er dette fjell- og høyereliggende skog- og myrområdet også et kjerneområde for villreinstammen. Men også arealer utenfor det sentrale kalvingslandet er viktige bruksområder sommerstid, blant annet fjellområdene nord og vest for Myklebysjøen og fjellområdene vestover mot Åstadalen. Vinterarbeidområdene ligger nord for naturreservatet. Mye brukte trekkveger både sommer og vinter går både øst og vest for Myklebysjøen.

Rondane og Sølnekletten villreinområder - 2008



For nærmere kartforklaring se: Jordhøy, P. (red.). 2008. Villreinen i Rondane - Sølnekletten. Status og leveområde. NINA Rapport 339. 67s.
 Alle villreindataene finnes også digitalt på Direktoratet for naturforvaltning's villreinklient: <http://dnweb12.dimat.no/wmsdn/villrein.asp>
 Kilde: © Norge digitalt

Våtmarksfugler

Vann og våte områder preger landskapet innenfor Hemmeldalen naturreservat. Det er derfor generelt knyttet store faunainteresser til disse våtmarksområdene, spesielt til forekomsten av våtmarksfugler (andefugler, vadefugler, lommer, trane m.fl.). På bakgrunn av en vurdering av mangfold av funksjoner (hekkeområde, rasteområde osv.), artsutvalg, hekketetthet, forekomst av rødlistearter og lokalitetenes tilstand, peker følgende delområder seg ut som svært viktige for våtmarksfugler i og i nær tilknytning til naturreservatet, jf. også kart i figur 5:

- Område Møklebysjøen (st. og l. Myklebysjøen, Skollsjøen, Helgetjerna, Kamphavet)
- Område Storhovden-Himmelsjøen
- Øyungen
- Kroksjøen-Steinsjøen.

I område Myklebysjøen er det påvist 32 våtmarksfuglearter, i område Storhovden-Himmelsjøen 33 arter, i Øyungen 24 arter og i område Kroksjøen-Steinsjøen er det påvist 15 våtmarksfuglearter.

2.5 Kulturminner

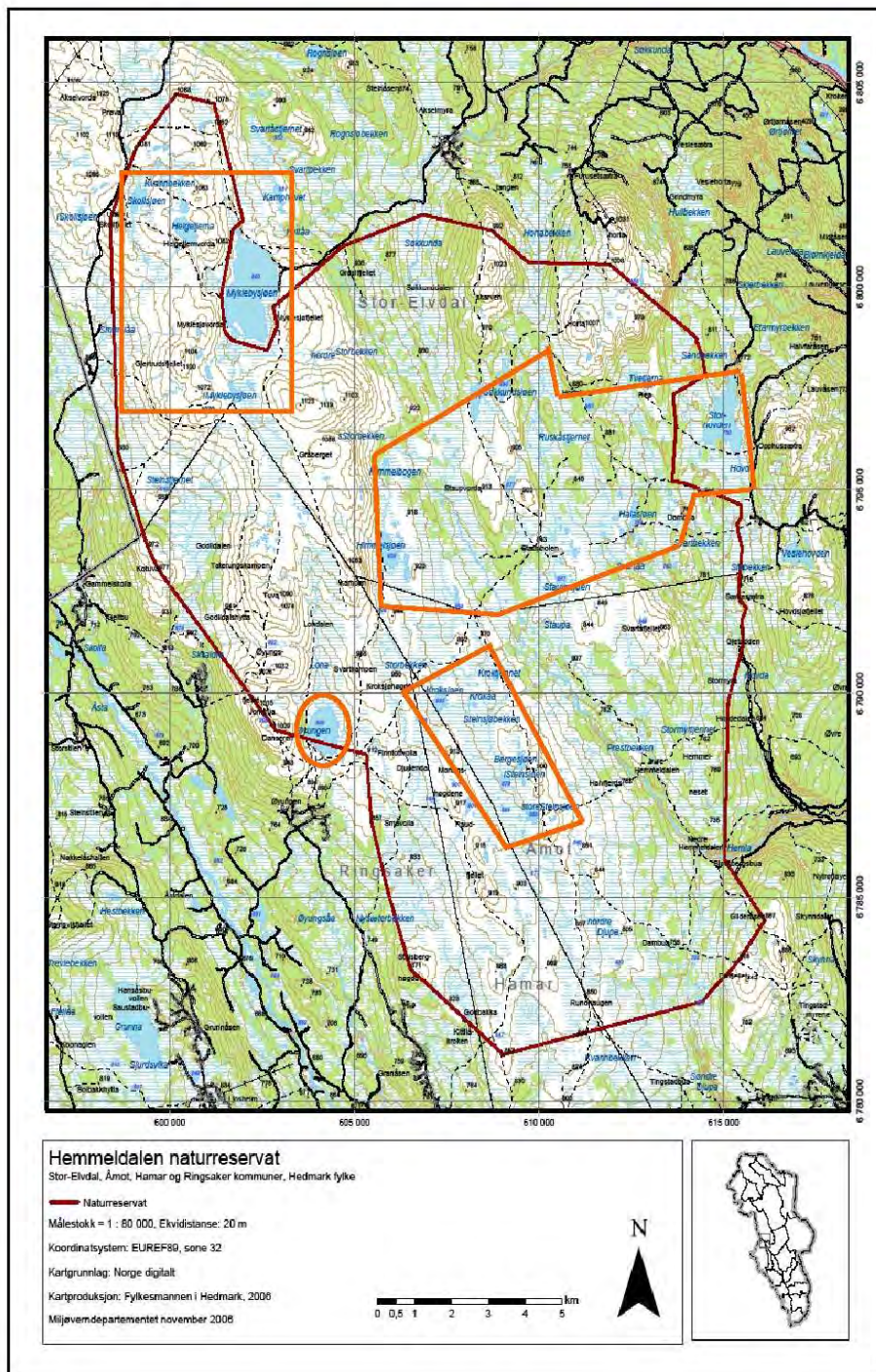
Ifølge nasjonal kulturminnebase for kjente automatisk fredede kulturminner ("Askeladden") er det ikke kjent noen slike kulturminner innenfor Hemmeldalen naturreservat. Det er imidlertid kjent en god del utmarksrelaterte kulturminner i områder som ikke ligger langt fra naturreservatets grenser. Mesteparten av disse er jernvinneanlegg og kullgroper. En stor andel av naturreservatet er relativt høytliggende og har derfor begrenset potensial for slike kulturminner. Potensialet for å finne forekomster av fangstanlegg og fangstinnretninger for hjortevilt anses imidlertid å være betydelig. Området er ikke systematisk undersøkt med hensyn til forekomst av slike kulturminner.

I arealdelen i kommuneplanen for Åmot er øvre Hemmeldalen seter og nedre Hemmeldalen seter markert som setrer med spesielle kulturverninteresser.

2.6 Brukerinteresser

Arealene innenfor naturreservatet er tradisjonelt blitt utnyttet til beite-, jakt-, fiske- og friluftslivsformål. Dette utgjør de viktigste brukerinteressene også i dag. Noe produktiv skog finnes innenfor Stor-Elvdals og Åmots del av reservatet. Disse arealene er mer eller mindre påvirket av skogbrukstiltak. Jakt på villrein, elg og rype er av stor økonomisk betydning. Det drives fiske i et stort antall vann og vassdrag. Tilbudet av tilretteleggingstiltak for friluftslivet i form av merkede og umerkede turstier og skiløyper er betydelig. Rondanestien gjennomløper den vestlige delen av naturreservatet. Den største organiserte bruken av området er Birkebeinerrennet. Setrer, hytter og buer utgjør hoveddelen av tekniske inngrep i naturreservatet. Den totale bygningsmassen er relativt stor, ca. 75 bygninger med smått og stort. Den nordre delen av Hemmeldalen naturreservat ligger innenfor nedslagsfeltet for potensiell utvidet vannkraftproduksjon i Søkkundavassdraget.

Kapittel 4 gir en utfyllende beskrivelse av status og utfordringer knyttet til de ulike brukerinteressene.



Figur 5. Områder i og ved Hemmeldalen naturreservat som er registrert som viktige områder for våtmarksfugler

3. Naturkvaliteter og bevaringsmål

Ved utarbeidelse av forvaltningsplaner for naturvernområder skal det formuleres bevaringsmål. Fastsetting av bevaringsmål er et nytt prinsipp og en ny arbeidsmåte og det vil være behov for en metodeutvikling i årene framover. Et viktig element i metoden er å utvikle etterprøvbare bevaringsmål og et tilhørende overvåkingsopplegg. Bevaringsmål er ment å definere den tilstanden en ønsker at en naturkvalitet i verneområdet skal ha. Bevaringsmål skal forsøksvis presiseres gjennom mål for areal, nødvendige strukturer/prosesser eller forekomst av bestemte arter. Bevaringsmål kan betraktes som en utdyping og presisering av verneforskriftens formålsparagraf som tradisjonelt ofte har vært relativt overordnet og lite konkret.

Bevaringsmål for Hemmeldalen naturreservat:

Tilstandsvariabler	Bevaringsmål	Metode	Tilstands-klasse	Tiltak
Bygninger, veier, kjørespor, kraftledninger, gjerder, master, hensatte konstruksjoner, søppel/avfall, stier, løyper, forurensning.	Bevare sammenhengen i landskapet, villmarkspreget og naturlige økologiske prosesser ved å unngå at omfanget av bygninger, kjøretraseer og andre tekniske anlegg øker i forhold til status på vernetidspunktet.	Overvåke. Systematisk kartlegging av bygninger, inngrep.	God	Oppsyn. Kartlegging og registrering av eksisterende anlegg/inngrep etter etablert modell. Regulere menneskelig bruk og utnyttelse gjennom streng dispensasjonspraksis.
Mangfold av naturtyper.	Opprettholde omfanget av naturtyper som på vernetidspunktet.	Overvåke. Registrere.	God	Gjennomføre en detaljert kartlegging av forekomsten av naturtyper i naturreservatet.
Nedbygging, drenering og andre tekniske inngrep. Hogst. Forstyrrelse. Overbeiting. Tilstedeværelse av indikatorarter.	Bevare vokse- og leveområdene for plante- og dyreartene som er naturlig forekommende i naturreservatet.	Registrere. Overvåke.	God	Velge ut diagnostiske arter og indirekte indikatorarter med bakgrunn i naturtyperegistreringen nevnt ovenfor/lage og følge opp overvåkingsprogram for disse. Regulere menneskelig bruk og utnyttelse gjennom streng dispensasjonspraksis.

<p>Villreinens faktiske arealbruk. Tekniske anlegg, jf. rad 1. Forstyrrende motorferdsel og annen ferdsel.</p>	<p>Bevare områdets kvaliteter som leveområde. Sikre at naturreservatet utnyttes av villreinen tilnærmet i samme omfang som på fredningstidspunktet, kalibrert i forhold til mulige variasjoner på grunn av villreinens naturlige rotasjon i bruk av beitearealer over tid.</p>	<p>Overvåking av villreinens sesongmessige arealbruk. Oppsyn.</p>	<p>God</p>	<p>Videreføre Overvåkingsprogrammet for villrein. Ikke tillate nye bygninger eller andre tekniske anlegg i leveområdene. Ikke tillate motorferdsel eller annen ferdsel som kan virke forstyrrende.</p>
<p>Trekk-korridorene brukes av villreinen. Tekniske anlegg, jf. rad 1. Forstyrrende motorferdsel og annen ferdsel.</p>	<p>Snaufjellområdene vest og øst for Myklebysjøen opprettholder kvalitetene som et funksjonelt trekkområde.</p>	<p>Overvåking av villreinens sesongmessige arealbruk. Oppsyn.</p>	<p>God</p>	<p>Videreføre Overvåkingsprogrammet for villrein. Ikke tillate nye bygninger eller andre tekniske anlegg i trekk-korridorene. Ikke tillate motorferdsel eller annen ferdsel som kan virke forstyrrende i sårbare tidsperioder.</p>
<p>Arealer innenfor naturreservatet utgjør hovedområdet for kalving for Rondane Sør villreinstamme. Tekniske inngrep. Forstyrrende motorferdsel og annen ferdsel.</p>	<p>Opprettholde naturreservatets kvaliteter som et aktuelt og potensielt kalvingsområde.</p>	<p>Overvåking av villreinens sesongmessige arealbruk. Oppsyn.</p>	<p>God</p>	<p>Videreføre overvåkingsprogrammet for villrein. Ikke tillate nye bygninger eller andre tekniske anlegg i kalvingslandet. Ikke tillate motorferdsel eller annen ferdsel som kan virke forstyrrende i kalvingsperioden. Forsterket oppsyn i kalvingsperioden.</p>
<p>Bygge- og anleggsvirksomhet. Drenering/ oppdemming. Forstyrrende motorferdsel og annen ferdsel. Tilstedeværelse av indikatorarter.</p>	<p>Bestandene av hekkende våtmarksfugler skal minst være på det nivået de hadde på slutten av 1990-tallet, jf. Bekken 1998.</p>	<p>Overvåking gjennom systematiske registreringer minimum hvert 10. år. Oppsyn.</p>	<p>God</p>	<p>Systematiske registreringer. Regulere menneskelig bruk og utnyttelse gjennom streng dispensasjonspraksis, spesielt mht å unngå forstyrrelser og ødeleggelse av biotopene.</p>
<p>Bygge- og anleggsvirksomhet. Drenering/</p>	<p>Bevare myrområdene med dokumenterte verneverdier intakte.</p>	<p>Oppsyn.</p>	<p>God</p>	<p>Ikke tillate nye bygninger eller andre tekniske anlegg og</p>

oppdemming. Motorferdsel som lager skjemmende spor eller initierer drenering.				inngrep i myrområdene. Ikke tillate motorferdsel på barmark.
Vedhogst. Tekniske inngrep. Mengde død ved. Forekomst av indikatorarter for gammel/urskognær granskog.	Arealet av granskog som skal få utvikle seg mest mulig naturstyrt skal oppretholdes. Vegetasjonsstrukturen og omfanget av død ved skal oppretholdes.	Registrering av spesielt verdifulle barskogarealer. Overvåking. Oppsyn.	God	Registrering av skogfaglige verneverdier, herunder omfanget av død ved, indikatorarter og rødlistede arter. Overvåke registrerte forekomster. Ikke tillate vedhogst i områder med spesielle skogfaglige verdier. Oppsyn med vedhogstaktiviteten.
Tekniske inngrep. Motorisert ferdsel på barmark.	Bevare utstrekningen og landskapsformene.	Oppsyn.	God	Oppsyn. Ikke tillate tekniske inngrep eller motorferdsel på barmark som berører verdifulle kvartærgeologiske formelementer.

4. Brukerinteresser – status, mål, utfordringer, retningslinjer og tiltak

I kapitlet omtales ulike brukerinteresser som er berørt av verneforskriften for Hemmeldalen naturreservat. For hvert tema redegjøres det for status, aktuelle punkter i verneforskriften (rammeverket) og hvilke forvaltningsmessige utfordringer en står overfor. Dette munner ut i retningslinjer for hvordan regelverket skal tolkes og praktiseres, samt eventuelle tiltak.

4.1 Landbruk

Status

Tradisjonelt har store deler av naturreservatet blitt benyttet til beiting. I deler av området er beitebruken relativt omfattende også i dag. Sau er det vanligste beitedyret. Mange beiteretter er imidlertid ikke utnyttet. Eksakte tall for hvor mange dyr som beiter innenfor naturreservatet er ikke tilgjengelig. Besetningene beiter, naturlig nok, på tvers av grensa for naturreservatet. I rapporten fra 2003 om brukerinteressene innenfor det definerte planleggingsområdet for verneplanprosessen finnes det noe informasjon som indikerer omfanget av beitingen. Beskrivelsen gjelder imidlertid for et noe større areal enn det som ble vedtatt vernet. I rapporten opplyses det at det på Kiær Myklebys grunn slippes det ca. 1200 sau og ca. 80 storfe. I Stor-Elvdals del av naturreservatet slippes det i tillegg noe sau fra Strandsetra, Opphussetra og Kroksetra. I Åmots del oppgis det at det slippes ca. 2250 sau. For Ringsaker/Hamar opplyses det at arealene nyttes til utmarksbeite, men opplysninger om antall dyr som beiter innenfor planleggingsområdet foreligger ikke. I Ringsakerfjellet totalt slippes ca. 16 000 sau og ca. 1600 storfe årlig. Beitingen er organisert gjennom beitelag. Beiting med storfe forekommer i noe omfang, beiting med hest forekommer også, men i beskjedent omfang. Storfebeitingen er i første rekke knyttet til ungdyr, men det beites med ammeku i Søkkunddalen i Stor-Elvdal.

Tradisjonell setring med melkekyr forekommer ikke lenger innenfor naturreservatet. Setervoller beites i noen grad og noen brukes i forbindelse med slipp, tilsyn og sanking av beitedyr. Deler av Stor-Elvdals og Åmots deler av naturreservatet har tradisjonelt vært utnyttet i skogbrukssammenheng gjennom fjellskoghogst og hogst av flater ved stripehogst.

Mål

- Vernet skal ikke være til hinder for utmarksbeiting.
- Beitebruken skal ikke ødelegge eller forringe natur- eller landskapsmessige kvaliteter.

Rammer/ bestemmelser, utfordringer og vurderinger

Det legges til grunn at det med landbruk menes jordbruk og skogbruk, dvs. en definisjon som er i samsvar med begrepsbruken i plan- og bygningsloven. Andre utmarksnæringer faller dermed utenfor landbruksbegrepet. Innenfor Hemmeldalen naturreservat er imidlertid inntekter knyttet til jakt og fiske, direkte eller indirekte, en viktigere inntektskilde for grunneierne og rettighetshaverne enn jord- og skogbruk. Når det gjelder omtale og drøfting av jakt og fiske, så henvises det til eget kapittel om dette.

Forbudene i verneforskriftens § 3 er ikke til hinder for følgende landbrukstiltak (tiltak som en ikke trenger å søke om):

- Beiting, jf. verneforskriftens § 4 punkt 2

Direktoratet for naturforvaltning kan ved forskrift regulere beiting som kan skade eller ødelegge naturmiljøet.

Beite er tillatt. Dette betyr at beiting ikke krever behandling etter verneforskriften. Verneforskriften setter heller ingen begrensninger med hensyn til antall dyr som slippes eller arter og raser som det beites med. Beitebruken må imidlertid ha et omfang som står i forhold til ressursgrunnlaget (bærekraftig beitebruk). Negative effekter av beitingen på det naturlige artsmangfoldet av planter og dyr skal unngås, likeledes beiting som medfører unødig omfang av tråkk og slitasje slik at den blir landskapsmessig skjemmende. I dette bildet er det også viktig å være oppmerksom på at enkelte plantearter generelt kan være avhengige av beiting for å overleve.

Verneforskriften setter ingen begrensninger på beiting på innmark (setervoller, overflatedyrkede arealer mm). Forskriften er heller ikke til hinder for gjenopptakelse av setring. Dersom slik gjenopptakelse imidlertid medfører behov for nye bygninger, nye gjerder, oppdyrking av arealer etc., må konkrete planer om slike anlegg behandles som dispensasjonssaker i henhold til verneforskriften for naturreservatet.

Det er innarbeidet en standardbestemmelse om at Direktoratet for naturforvaltning *ved forskrift* kan regulere beiting av hensyn til verneformålet. Det skal oppstå vesentlige endringer i forhold til dagens beitebruk for at arbeidet med en egen forskrift igangsettes. Utløsende forhold kan for eksempel være at det naturlige dyrelivet blir fortrent eller at plantearter eller vegetasjonssamfunn står i fare for å forsvinne på grunn av for sterkt beite- eller slitasjepress fra husdyr. Bestemmelsen må betraktes som en sikkerhetsventil.

- Bruk av gjeterhund, jf. verneforskriftens § 4 punkt 9

I perioden 1. mars – 20. august er det et generelt forbud mot at hunder slippes løs i naturreservatet (§ 3 punkt 7). Bruk av løs hund til gjeting er imidlertid unntatt fra dette forbudet.

- Vedlikehold av eksisterende anlegg og innretninger, herunder bygninger, gjerder, sankekveer, bruer og klopper, jf. verneforskriftens § 4 punkt 10

Vedlikehold av anlegg og innretninger knyttet til beitebruken (bygninger, gjerder, sankekveer, bruer, klopper etc.) for å opprettholde eksisterende standard er tillatt uten at det må søkes spesielt om dette. Ønsker/planer om nye gjerder, bruer osv. må behandles etter dispensasjonsbestemmelsene i verneforskriften, dvs. at det må søkes forvaltningsmyndigheten om tillatelse.

- Uttak av trevirke til brensel for setrer, hytter og buer, i henhold til forvaltningsplanen, jf. verneforskriftens § 4 punkt 6

Uttak av trevirke til brensel for bygninger i naturreservatet krever ikke dispensasjon fra verneforskriften, forutsatt at uttaket er i tråd med retningslinjene i forvaltningsplanen. Følgende måter dette kan løses på synes mest aktuelle:

1. **Ved fraktes inn utenfra med snøskuter.** En stor andel av hyttene og buene i naturreservatet forsynes med ved som transporteres inn med snøskuter utenfra. Dette gjelder i første rekke bygninger i snaufjellet, men gjelder til en viss grad også for bygninger med vedressurser i nærområdene. Ut fra hensynet til verneverdiene vil valg av forsyningsstrategi bli en avveining mellom hva som miljømessig er gunstigst, motorisert transport på vinterføre eller inngrep i vegetasjonen, jf. også kapittel 4.5 om temaet motorferdsel.
2. **Angi veduttaksjoner for bygningene.** Dette kan eksempelvis gjøres ved å si at vedhogst innenfor en radius av 100 meter, 200 meter osv. fra bygningene er "lovlig" veduttak. I tillegg kan det vurderes å sette som vilkår at all vedhogst skal begrenses til hogst av bjørk.

For denne problemstillingen synes en kombinasjonsløsning å være mest aktuell. Det anbefales derfor at de som ønsker å frakte veden inn til husværene utenfra, innvilges dispensasjon fra motorferdselbestemmelsene for et tilstrekkelig antall turer med snøskuter for slik transport, jf. også kapittel 4.5 om temaet motorferdsel. De som ønsker å hogge veden i setras eller hyttas nærområde må sende et kart til forvaltningsmyndigheten som viser ønsket hogstområde og samtidig opplyse om hva slags type virke som en ønsker å ta ut (bjørk, gran, furu osv.). Dette vil være nyttig informasjon for forvaltningsmyndigheten grunnlagsmateriale for å kunne utarbeide mer konkrete retningslinjer for veduttaket. Oversikter over aktuelle og ønskede veduttaksområder vil også være nyttig kunnskap for forvaltningsmyndigheten i lys av en målsetting om å arbeide for å unngå hogstinngrep i områder med viktige dokumenterte skogfaglige verneverdier, herunder forekomster av sjeldne og truede arter.

Følgende retningslinjer for veduttak er knyttet til verneforskriftens § 4 punkt 6:

- Spesielt store, dekorative eller særmerkte trær, levende eller døde, skal ikke hogges.
- Veduttak skal i utgangspunktet begrenses til hogst av bjørk. I særlige tilfeller, eksempelvis dersom en ikke har tilgang på bjørkeskog, kan gran og furu hogges.

Verneforskriftens § 4 punkt 6 hjemler ikke tillatelse til vedhogst innenfor naturreservatet for å forsyne bygninger som ligger utenfor.

Forvaltningsmyndigheten kan gi tillatelse til:

- Anlegg av nødvendige sankekveer, gjerder og klopper, jf. verneforskriftens § 5 punkt 2

Ved vurdering av søknader om oppføring av gjerder og sankekveer vil det bli lagt vekt på behovet for tiltaket og om oppføring /anlegg vil kunne være uheldig i forhold til villrein eller annet dyreliv, spesielle vegetasjonssamfunn eller andre verneverdier. Det vil være en restriktiv holdning til ønsker om store gjerdeprosjekter i utmarka. I utgangspunktet kan tillatelse til gjerding av mindre omfang som anses som nødvendig i tilknytning til setrer, setervoller eller slipp- og sankesteder påregnes gitt.

Problemstillinger knyttet til motorferdsel i forbindelse med landbruksaktiviteter er omtalt i kapitlet om motorferdsel.

Retningslinjer

- Beiting er tillatt. Antall beitedyr skal være tilpasset ressursgrunnlaget.
- Bruk av løs hund i forbindelse med gjeting er tillatt.
- Ordinært vedlikehold av gjerder, sankekvever, klopper og buer er tillatt.
- Planer om oppføring av nye gjerder og sankekvever vil bli vurdert i hvert enkelt tilfelle i forhold til hensynet til villrein og andre verneverdier. Det kan ikke påregnes gitt tillatelse til omfattende gjerding i utmarka.
- Hensynsfullt uttak av ved, fortrinnsvis bjørk, i nærområdene til hytter, buer og setrer er tillatt. Forutsetningen er at hytte- og setereiere sender kart til forvaltningsmyndigheten som viser arealene der en i framtida ønsker å ta ut vedvirke. I særlige tilfeller kan det hogges gran eller furu til ved. Spesielt store, dekorative eller særmerkte trær, døde eller levende, skal ikke hogges.

4.2 Bygninger

Status

Til sammen finnes det relativt mange bygninger innenfor naturreservatet. Flertallet av disse er enkelthytter og buer, men et fåtall setrer med en større bygningsmasse ligger også innenfor området. Nedenfor følger en kommunevis oversikt over det som finnes av bygningsmasse i naturreservatet.

Tabell 2. Oversikt over bygninger innenfor Hemmeldalen naturreservat i Hamar kommune

Lokalitet	Bygningstype	Eie
Kroksjøhøgda	Hytte	Privat
Kroksjøen vest	Hytte	Privat
Godbakka	Hytte	Privat

Tabell 3. Oversikt over bygninger innenfor Hemmeldalen naturreservat i Ringsaker kommune

Lokalitet	Bygningstype	Eie
Godlidalen (Godlidalsbua)	Hytte	Pihl AS. Avtale om felles bruk med HHT. Ubetjent turisthytte.
Svartkampen nord (Pedersenhytta)	Hytte	Furnes allmenning
Himmelkampen sør	Hytte	Privat
Svartkampen sør	Hytte	Privat
Øy i Øyungen	Bu	Privat

Tabell 4. Oversikt over bygninger innenfor Hemmeldalen naturreservat i Stor-Elvdal kommune

Lokalitet	Bygningstype	Eie
Helgetjerna nord	Bu og båthus/uthus	Kiær Mykleby
Lille Myklebysjøen	Hytte	Kiær Mykleby
Storbekkfjellet	Bu	Privat
Søndre Storbekken (Ragnarokk)	Bu	Privat
Rundhaugen	Gapahuk	Privat
Søkkunddalen (Søkkundsetra)	Seterhus, 2 driftsbygninger og utedo	Kiær Mykleby
Skollsjøen	Båthus	Kiær Mykleby
Steintjernet	Båthus	Kiær Mykleby
Vestre Søkkundsjøen	Hytte og naust	Privat
Vestre Søkkundsjøen	Hytte og naust	Privat
Østre Søkkundsjøen	Hytte, uthus og naust	Privat
Østre Søkkundsjøen	Hytte, uthus og naust	Privat
Østre Søkkundsjøen, vest	Naust	Privat
Horta (Hortabua)	Hytte	Strandsameiet
Halasjøen	Bu og naust	Privat
2 km vest for Strandsetra (Dambua)	Bu	Strandsameiet
Stavnsjøen	Båthus	
Staupholen ("Villaen")	Stor hytte og uthus	Stor-Elvdal kommune. Leies av Stor-Elvdal JFF.
Staupholen (Ystbua)	Hytte	Stor-Elvdal kommune. Leies av Stor-Elvdal JFF. Åpen
Staupsjøen	Båthus	Stor-Elvdal JFF
Himmelsjøen sørøst	Hytte og uthus	Strandsameiet
Himmelsjøen øst	Hytte og uthus	Høgskolen i Hedmark
Himmelsjøen nord	Hytte og uthus	Privat
Himmelsjøen (på holme)	Hytte	Privat

Tabell 5. Oversikt over bygninger innenfor Hemmeldalen naturreservat i Åmot kommune

Lokalitet	Bygningstype	Eie
Raudfjellet	4 buer m/ utedo (Kroksjøen, Dambua, Grønbekkbua, nordre Djupa). Dambua har også uthus.	Nordre Raudfjellsameiet
Ved Dambua	Lagerbygning for Birkebeinerrennet	Birkebeinerrennet AS
Raudfjellet-Bergesjøen (Grønli)	Bu og do	Privat
Raudfjellet-Stensjøen (Mønness)	Bu og do	Privat
Rett vest for Hemla (Halvfjers)	Bu og uthus	Privat

Raudfjellet-Stensjøen (Narud)	Bu og do	Privat
Raudfjellet-Stensjøen (Rosenberg)	Bu og do	Privat
Raudfjellet (Meland)	Bu	Privat
Raudfjellet-Stensjøen (Knackstedt)	Bu og uthus	Privat
Raudfjellet-Bergesjøen (Helgesen)	Bu, uthus og båthus	Privat
Raudfjellet-Stensjøen (Løvlien)	Bu og do	Privat
Øvre Himmeldalen	Seteranlegg (seterhus, fjøs, hytte, låve, koie)	Privat
Nord Øvre Himmeldalen (Prestsetra)	Hytte og 2 uthus	Privat
Hemmeldalen (Jøssingbu)	Hytte og uthus	Privat
Nedre Himmeldalen (Bolstad)	Seterhus og uthus.	Privat
Nedre Himmeldalen (Knackstedt)	Seterhus, uthus og do.	Privat
Nedre Himmeldalen (Olstad)	Seterhus og uthus.	Privat
Ved nordre Djupa ca. 1 km vest for Dambua (Westerheim)	Hytte og uthus	Privat
Ved Krokåa (Stenbua)	Bu	Privat

Mål

- Oppføring av nye bygninger i naturreservatet skal unngås.
- Ordinært vedlikehold av eksisterende bygninger er tillatt.

Rammer/bestemmelser, utfordringer og vurderinger

Verneforskriftens § 3 punkt 3:

- Det må ikke iverksettes tiltak som kan endre naturmiljøet, herunder oppføring av nye bygninger eller ombygging av eksisterende.

Opprettelse av naturreservater gjøres først og fremst for å sikre områder med urørt eller tilnærmet urørt natur eller som utgjør en spesiell naturtype. Verneformålet er oftest knyttet til å ivareta helhetlige økosystem. Det er knyttet strenge restriksjoner til bruk som påvirker naturverdier. I utgangspunktet er alle tekniske inngrep, eksempelvis bygge- og anleggsvirksomhet, forbudt. Utviklingen i naturreservater skal være mest mulig naturstyrt. Ved forvaltningen av verneforskriften for Hemmeldalen naturreservat skal disse overordnede retningslinjene legges til grunn. Tillatelse til oppføring av nye bygninger kan derfor ikke påregnes gitt.

Angående ønsker/planer om tilbygg til ombygging av eksisterende bygninger, se omtale nedenfor.

Forbudsbestemmelsene i verneforskriftens § 3 er ikke til hinder for:

- Vedlikehold av eksisterende bygninger, jf. verneforskriftens § 4 punkt 10

Ordinært vedlikehold og reparasjoner av eksisterende bygninger kan utføres uten at det krever melding til eller tillatelse fra forvaltningsmyndigheten. Vedlikeholdsarbeid på bygninger vil ofte være begrunnet i opprusting av teknisk og funksjonell standard slik som tetting mot trekk, etterisolering, montering av nye vinduer, reparasjoner av tak, ytterkledning og fundamentering m.m. Utgangspunktet for vedlikehold av seterbygninger, buer, naust og hytter er at nødvendige arbeider skal skje i samsvar med tradisjonell byggeskikk, og at reparasjoner er å foretrekke framfor hele utskiftninger der dette er mulig.

Ved vedlikehold av eksisterende bygninger kan problemstillingen dukke opp hvorvidt et husvære skal regnes som en fullverdig bygning, eller om forfallet har gått så langt at vedlikehold i praksis vil si å reise et nytt bygg helt fra grunnen av. I utgangspunktet vil det være naturlig å legge en helhetsvurdering til grunn, der takets tilstand tillegges betydelig vekt. Dersom bygningen har et tak i noenlunde intakt stand, bør den kunne vedlikeholdes i henhold til verneforskriftens § 4 punkt 10. I motsatt fall må planer om restaurering av bygning på samme sted betraktes som nybygg og behandles som en ordinær dispensasjonssak.

Tabellene 1-4 gir en oversikt over eksisterende bygninger i naturreservatet. Retningslinjene for vedlikehold som er skissert ovenfor, vil derfor gjelde for disse bygningene.

- Gjenoppføring av bygninger som går tapt ved brann eller naturskade med samme størrelse og funksjon som tidligere, jf. verneforskriftens § 4 punkt 11

I verneforskriften er det imidlertid nedfelt et krav om at forvaltningsmyndigheten skal varsles og kan sette vilkår for utformingen og plasseringen av bygningene.

Kravet om at forvaltningsmyndigheten skal varsles sikrer at forvaltningsmyndigheten kan sette vilkår for utformingen og plasseringen av bygningene. En vil på den måten ha mulighet til å sikre en best mulig eksteriørmessig utforming (eksempelvis valg av materialer og farger), samt kunne styre plasseringen dersom gjenoppføring på samme sted er landskapsmessig ugunstig eller i konflikt med naturforvaltningsinteresser, eksempelvis hensynet til villreinen.

Forvaltningsmyndigheten kan etter søknad gi tillatelse til:

- Ombygginger og mindre tilbygg til bygninger, jf. verneforskriftens § 5 punkt 1

Påbygginger/tilbygg til eksisterende bygninger er ikke å betrakte som vedlikehold, uansett omfang. Gjennomføring av slike byggetiltak krever derfor dispensasjon med hjemmel i verneforskriftens § 5 punkt 1. Forutsetninger for å gi dispensasjon for tilbygg/ombygging bør være at byggetiltaket ikke skal være knyttet til bekvemmelighetshensyn, men forankret i konkrete behov (vedplass, do etc.) som ikke kan dekkes innenfor eksisterende bygningsmasse.

Tilbygget må være vesentlig mindre enn eksisterende grunnflate og funksjonen til bygningen skal ikke endres. Svært små buer bør ikke påbygges. Eventuelle krav fra andre sektormyndigheter, eksempelvis Mattilsynet eller Arbeidstilsynet, vil bli vektlagt i vurderingen.

Verneforskriften regulerer ikke innvendige ombygginger som er begrenset til eksisterende grunnflate.

Retningslinjer

- Tillatelse til oppføring av nye bygninger kan ikke påregnes gitt.
- Ordinære vedlikeholdsarbeider på eksisterende bygninger kan gjennomføres uten at planer for dette må forelegges eller godkjennes av forvaltningsmyndigheten.
- Planer om gjenoppføring av bygninger som går tapt ved brann eller naturskade skal varsles til forvaltningsmyndigheten, som kan sette vilkår for utforming og plassering.
- Dersom visse vilkår er oppfylt, kan det gis tillatelse til ombygginger og oppføring av mindre tilbygg til eksisterende bygninger.

Tiltak

Utarbeide oversikt over eksisterende bygninger i naturreservatet med opplysninger om bygningstype, størrelse og eksakt beliggenhet, samt lage et billedarkiv, etter mønster fra tilsvarende arbeider i de store verneområdene i Dovrefjell-Rondaneregeionen.

4.3 Jakt og fiske

Status

Jakt, fangst og fiske har lange tradisjoner i området og representerer en svært viktig brukerinteresse, kanskje den viktigste. Mange driver disse aktivitetene hovedsakelig som fritids- og rekreasjonsaktiviteter, men for en del grunneiere/rettighetshavere er dette også en viktig del av næringsgrunnlaget gjennom salg av jakt- og fiskekort og overnattingstilbud. Jakt på villrein, elg og rype er av stor økonomisk betydning. Tall for det noe større planleggingsområdet for verneplanprosessen, jf. tidligere referert rapport om brukerinteressene fra 2003, belyser omfanget og viktigheten av jakt. Mellom 60 og 70 elger og ca. 180 villrein felles hvert år innenfor området. Noen jakttårn finnes innenfor naturreservatet. Fjell-, myr- og de høyereliggende skogområdene er svært gode områder for småviltjakt, spesielt rypejakt. Årlig selges det mellom 500 og 1000 enkeltjaktkort. I tillegg selges eksklusiv jaktadgang til enkelte store områder. Alle store bekker, elver og vann har gode bestander av ørret. Salg av fiskekort er derfor også en viktig inntektskilde for rettighetshaverne. På grunn av problemer med rekruttering har det vært satt ut fisk i enkelte vann.

Mål

- Med unntak av jakt på ande- og vadefugler skal vernet ikke være til hinder for jakt og fangst etter viltlovens bestemmelser.
- Vernet er heller ikke til hinder for fiske etter lakse- og innlandsfisklovens bestemmelser.

Rammer/bestemmelser, utfordringer og vurderinger

Vernebestemmelsene i § 3 er ikke til hinder for:

- Jakt og fangst i samsvar med viltlovens bestemmelser, jf § 4 punkt 7. Jakt på ande- og vadefugler er imidlertid ikke tillatt, jf. verneforskriftens § 4 punkt 7.

Jakt og fangst som er i samsvar med viltloven og forskrifter gitt i medhold av denne er tillatt, dvs. at verneforskriften for Hemmeldalen naturreservat ikke legger restriksjoner på denne aktiviteten utover nevnte lovverk. Unntaket er jakt på ande- og vadefugler. Jakt på arter tilhørende disse fuglegruppene er forbudt. Dette har bakgrunn i fjerde strekpunkt i verneforskriftens formålsparagraf der det heter at en del av formålet med fredningen er å ta vare på våtmarksområder med et rikt fugleliv.

- Fiske etter lakse- og innlandsfisklovens bestemmelser, jf. verneforskriftens § 4 pkt. 8.

Verneforskriften legger ikke restriksjoner på fiske utover det som er fastsatt i lov om lakse- og innlandsfisk med tilhørende forskrifter.

Forvaltningsmyndigheten kan etter søknad gi tillatelse til:

- Kalking som er nødvendig for å reetablere eller hindre at arter dør ut på grunn av sur nedbør, og som inngår i kalkingsprosjekt som er etablert på fredningstidspunktet, jf. verneforskriftens § 5 punkt 4.

Det er forbud mot kalking i Hemmeldalen naturreservat. Kalking er konkret nevnt i forskriftens § 3 punkt 3 om tiltak som kan endre naturmiljøet og som det derfor i utgangspunktet er et forbud mot. Fram til vernetidspunktet var det gjennomført kalkingstiltak i Øyungen i Ringsaker kommune og i Helgetjerna, østre Søkkundsjøen, Skollsjøen, Graslitjønn og lille Myklebysjøen i Stor-Elvdal kommune innenfor Hemmeldalen naturreservat. Tillatelse til videreføring av disse kalkingsprosjektene kan påregnes gitt, forutsatt at tiltakene er i samsvar med konkrete planer med angivelse av mengder, ønsket pH, overvåking og oppfølging. Videre legges det til grunn at omfanget av kalkingen ikke skal være større enn at pH-verdiene holder seg innenfor de verdiene som er naturlig for området.

Verneforskriftens § 5 punkt 4 hjemler ikke adgang til å gi tillatelse til å etablere kalkingsprosjekter i vann og vassdrag som ikke tidligere er påvirket av kalkingstiltak. Eventuelle planer/ønsker om dette må vurderes i forhold til naturmangfoldlovens § 48. Slike tillatelser kan imidlertid ikke påregnes gitt.

- Gjennomføring av jaktprøver/hundeprøver, jf. verneforskriftens § 5 punkt 5.

Hovedbestemmelsen angående hund er at hunder ikke må slippes løs i perioden 1. mars – 20. august (verneforskriftens § 3 punkt 7). Dette er en måned ekstra i forhold til den generelle båndtvangsbestemmelsen. Gjennomføring av jaktprøver og hundeprøver er eksempel på organiserte aktiviteter som kan medføre betydelig ferdsel og uro og som derfor krever spesiell tillatelse for at dette kan gjennomføres i naturreservatet. Norsk engelsksetterklubb har i en del

år brukt arealer innenfor Hemmeldalen naturreservat til trening og prøver. Det vil være en restriktiv holdning til søknader om dispensasjon for jaktprøver/hundeprøver i perioden 1. mars – 20. august. Hensynet til villrein vil bli tillagt betydelig vekt ved vurdering av eventuelle søknader, spesielt i ettervinter- og vårperioden. For øvrig vil vurderingene knyttes til det generelle behovet dyre- og fuglelivet har for ro på vårvinteren og i forbindelse med kalvings-, yngle- og hekketiden vår og sommer. Tillatelse til gjennomføring av slike prøver i ovennevnte periode kan ikke påregnes gitt.

I utgangspunktet er det ønskelig at jaktprøver og hundeprøver legges utenom Hemmeldalen naturreservat uansett periode av året. På bakgrunn av konkrete søknader vil allikevel forvaltningsmyndigheten vurdere å gi tillatelse til gjennomføring av slike aktiviteter på ettersommeren/høsten. Søknader må inneholde opplysninger om omfanget av aktiviteten og være vedlagt kart som viser avgrensningen av øvingsområdet. Eventuelle søknader vil bli nøye vurdert i forhold til mulige konflikter med de verdiene som fredningen er ment å skulle ivareta.

I regi av Høgskolen i Hedmark og i samarbeid med blant annet NJFF-Hedmark er det i en årrekke gjennomført rypetakseringer i mange fjellområder i Hedmark. Dette rypetakseringsprosjektet har som formål å overvåke bestandsutviklingen av rype og skogsfugl. Feltarbeidet foregår over en relativt kort periode i august med godt dresserte fuglehunder og etter på forhånd fastsatte takseringslinjer. Deler av Hemmeldalen naturreservat er berørt av disse langsiktige undersøkelsene. Tillatelse til bruk av løs hund for å videreføre dette overvåkingsopplegget kan påregnes gitt.

Retningslinjer

- Jakt og fangst, med unntak av jakt på ande- og vadefugler, er tillatt i samsvar med viltloven og tilhørende forskrifter.
- Fiske er tillatt i samsvar med lakse- og innlandsfiskloven med tilhørende forskrifter.
- Tillatelse til videreføring av kalkingsprosjekter som var satt i gang på vernetidspunktet kan påregnes gitt. Det vil være en restriktiv holdning til planer om kalking i vann og vassdrag som ikke fra før er påvirket av slike tiltak.
- Jaktprøver og hundeprøver bør forsøkes lagt utenom Hemmeldalen naturreservat. Eventuelle planer om slike aktiviteter vil bli nøye vurdert i hvert enkelt tilfelle i forhold til hensynet til villrein og andre verneverdier. Eventuelle tillatelser vil bli begrenset til sensommer/høst. Tillatelse til gjennomføring av prøver i perioden 1. mars – 20. august kan ikke påregnes gitt.
- Tillatelse til begrenset bruk av løs hund for videreføring av rypetakseringsprosjektet i regi av Høgskolen i Hedmark etter standard prosedyrer kan påregnes gitt.

Når det gjelder problemstillinger knyttet til motorferdsel ved utøvelse av jakt og fiske så henvises det til kapittelet om motorferdsel.

4.4 Ferdsl

Status

Fjellområdene og de høyereliggende skog- og myrområdene i Hemmeldalen naturreservat har store opplevelseskvaliteter i friluftslivssammenheng. Den landskapsmessige sammenhengen nordover til Rondaneregionen for øvrig bidrar til å forsterke denne kvaliteten. Fotturer, skiturer, jakt, fiske og bærplukking er viktige friluftslivsaktiviteter innenfor naturreservatet.

En vesentlig del av ferdselen er kanalisert til merkede og umerkede stier og til skiløyper det har vært tradisjon for å kjøre opp. Tilbudet av slik tilrettelegging må sies å være stort for naturreservatet som helhet. Rondanestien gjennomløper den vestre delen av naturreservatet. Det går også mange markerte stier fra seter- og hytteområdene i nærområdene opp til fiskevann og fjelltopper innenfor naturreservatet.

Det er tradisjon for å kjøre opp en del skiløyper som berører Hemmeldalen naturreservat. Birkebeinerløypa er sentral i denne sammenhengen. Denne oppkjørte traseen styrer mye av skitrafikken i den sørlige delen av verneområdet. Det har også vært tradisjon å kjøre opp skiløype en runde sørover i Søkkunddalen med utgangspunkt i Myklebysetra, inn til Staupholen fra Strandsetra, til Raudfjellet fra Dambua i Åmot vestfjell, mellom Bjønnåsen og Øyungen via Raudfjellet, mellom Finntottvolla og Godlidalen på nordsiden av Øyungen og en runde inn Godlidalen med utgangspunkt i Skvaldra hytteområde.

Den største organiserte bruken av naturreservatet er Birkebeinerrennet. Forsvaret har tidligere leid arealer i Stor-Elvdal og Åmot en del for vintertreninger med skigåing og bivuakking. Naturreservatet brukes noe til guidede turer og guidet jakt, men i beskjedent omfang. De senere årene har det vært noe organisert bruk av hest i området med utgangspunkt i Øyungen.

Mål

- Retten til fri ferdsel i utmark (allemannsretten) gjelder innenfor Hemmeldalen naturreservat.
- All ferdsel skal skje hensynsfullt og varsomt slik at ikke vegetasjon, dyreliv og kulturminner blir ødelagt, skadet eller unødig forstyrret. *Sporløs ferdsel* og *minimal forstyrrelse* er nøkkelbegreper i denne sammenhengen.
- Ferdselen skal forsøkes styrt utenom spesielt sårbare områder/forekomster.

Rammer/bestemmelser, utfordringer og vurderinger

Generelt

I motsetning til for eksempel Rondane nasjonalpark lengre nord er friluftsliv ikke nevnt i formålsparagrafen i verneforskriften for Hemmeldalen naturreservat. Dette betyr blant annet at det ikke ligger noe incitament i formålet med opprettelsen av verneområdet for ytterligere tilrettelegging for bruk i friluftslivssammenheng. Bevaring av urørt natur, landskapsformer, naturtyper, økosystemer og arter, spesielt sentrale leveområder for villreinstammen i Rondane sør, er bakgrunnen for opprettelsen av naturreservatet. Bestemmelsene i verneforskriftens § 3 må sees i lys av denne overordnede målsettingen.

Retten til fri ferdsel i utmark (allemannsretten) har vært og er en viktig forutsetning for den norske friluftslivstradisjonen. Denne retten er nedfelt i friluftsloven og gjelder også innenfor områder vernet med hjemmel i naturvernloven/naturmangfoldloven, herunder i Hemmeldalen naturreservat. Loven stiller krav til alle om hensynsfull adferd på annen manns grunn. Vernebestemmelsene for Hemmeldalen naturreservat er ikke til hinder for hensynsfull og varsom ferdsel til fots eller på ski. Friluftslivsutøvelsen skal bygge på en friluftslivstradisjon som er enkel og lite ressurskrevende med små krav til utstyr og fysisk tilrettelegging.

- Tiltak som kan endre naturmiljøet, herunder oppsetting av skilt og merking av stier og løyper, må ikke iverksettes, jf. verneforskriftens § 3 punkt 3.

Verneforskriften setter forbud mot merking av nye stier og løyper i naturreservatet. Det er heller ikke innarbeidet åpning for denne type tiltak i forskriftens § 4 eller § 5. Dette restriksjonsnivået må sees i lys av verneformålet der friluftsliv ikke er innarbeidet som et verneformål, jf. drøfting foran. Konsekvensen av at formålet med vernet er knyttet opp mot bevaring av landskap, arter, økosystemer, spesielt leveområdene til villreinstammen, er at det vil være en restriktiv holdning til planer og ønsker om å merke nye ferdselstraseer. Tilbudet av turstier, merkede eller umerkede, er for naturreservatet samlet sett imidlertid relativt stort. Mangel på turstier vurderes derfor ikke til å være noen begrensende faktor for allmenhetens friluftslivsutøvelse. En har heller ikke registrert konkrete ønsker eller planer om merking av nye turstier. Forvaltningsmyndigheten er allikevel åpen for å vurdere å tillate begrenset nymerking for å kanalisere ferdsel for å unngå terrengslitasje eller unødig forstyrrelse av dyrelivet.

- Organisert turvirksomhet til fots kan foregå så lenge ikke naturmiljøet blir skadelidende jf. verneforskriftens § 3 punkt 5. Annen ikke-motorisert organisert ferdsel kan skje etter tillatelse fra forvaltningsmyndigheten.

I forvaltningsplanen for de store verneområdene i Rondane er organisert ferdsel definert slik:

”Ferdseleder, planlegger, koordinerer eller arrangerer en aktivitet som er kunngjort/markedsført på forhånd.”

Det synes naturlig å legge tilsvarende definisjon til grunn for forvaltningen av verneforskriften for Hemmeldalen naturreservat. I motsetning til det enkle og tradisjonelle friluftslivet medfører organisert ferdsel ofte et større antall mennesker på samme sted til samme tid. Dette kan for eksempel omfatte idrettsarrangementer, teltleirer, storspannkjøring med hund, samt mer spenningsbaserte aktiviteter som krever spesiell kunnskap, utstyr og tilrettelegging som den vanlige turgåer ikke har eller krever (kiting, paragliding, juving mm).

Det er ikke søkeplikt for organisert ferdsel til fots, forutsatt at denne ikke på noen måte skader naturmiljøet. I stor grad blir det opp til den enkelte ”tiltakhaver” skjønne å vurdere om aktiviteten vil skade naturmiljøet. Med ”til fots” i denne sammenhengen menes også skigåing.

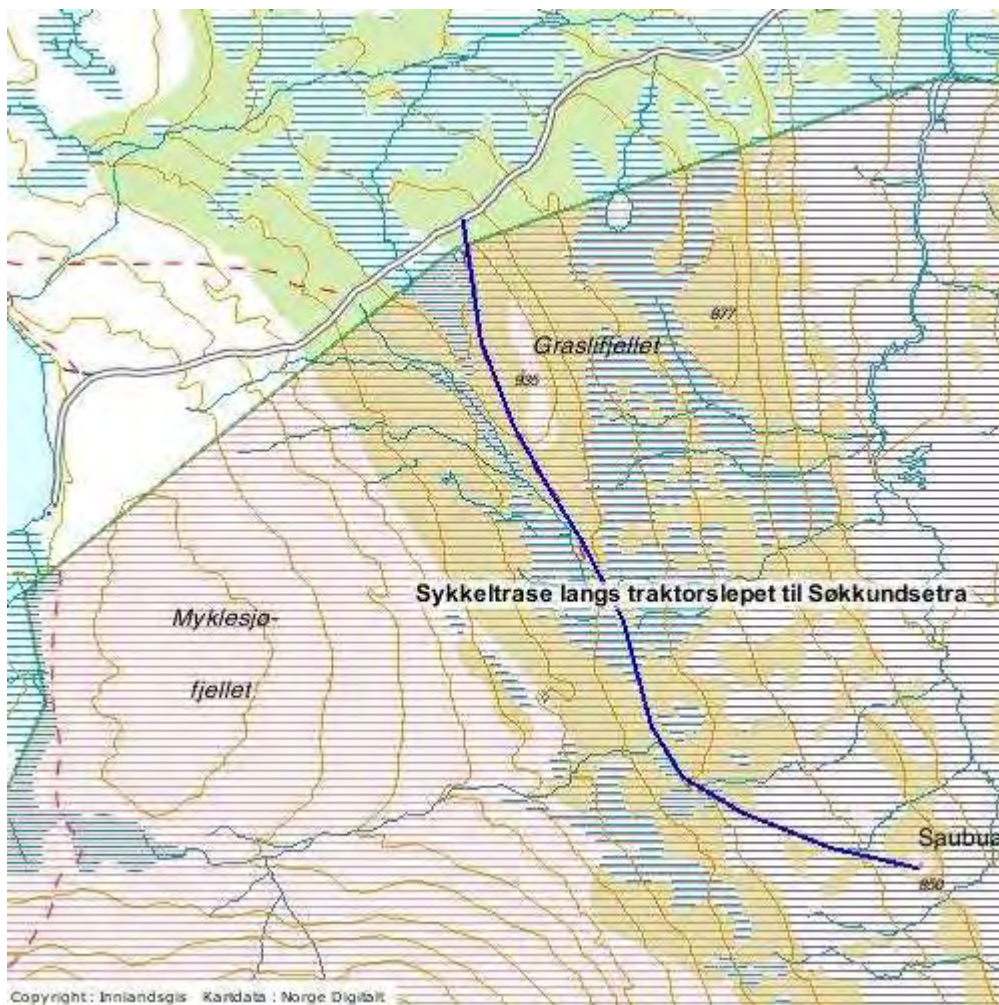
Det er søknadsplikt for annen organisert ferdsel enn den som foregår til fots eller på ski, jf. nevnte eksempler på dette foran. Det er i første rekke faren for uheldig markslitasje og forstyrrelser av dyrelivet som gjør at slike organiserte opplegg og store arrangementer er underlagt søknadsplikt. Bestemmelsen skal ikke tolkes som om det er et forbud mot slik aktivitet. Men bestemmelsen sikrer at forvaltningsmyndigheten får en oversikt over omfanget av ønsket og gjennomført aktivitet. Videre sikrer søknadsplikten muligheten for dialog mellom forvaltningsmyndighet og tiltakhaver. Forvaltningsmyndigheten kan dermed formidle informasjon om verneverdier, spesielt sårbare områder, tider på året osv. Søknadsplikt sikrer forvaltningsmyndigheten også mulighet til å styre aktivitet i tid og rom, likeledes mulighet for å begrense og om nødvendig nekte gjennomføring av arrangementer og organiserte opplegg med bakgrunn i mulige konflikter med verneverdiene.

Forsvaret har tidligere brukt arealer innenfor naturreservatet til ikke-motoriserte vinteraktiviteter (skimarsjer, bivuakking mm). Forsvaret har nå inngått avtale med aktuelle

grunneiere om slik bruk av arealer i andre deler av Hedmark. Tillatelse til slik organisert ferdsel innenfor Hemmeldalen naturreservat kan derfor ikke påregnes gitt.

- Sykling og organisert bruk av hest er bare tillatt på traseer som er spesielt utpekt i forvaltningsplanen, jf. verneforskriftens § 3 punkt 6.

Bakgrunnen for bestemmelsen er at sykling i terrenget og organiserte rideturer/hesteturisme er eksempler på tyngre bruk av naturreservatet som kan medføre uheldig slitasje og/eller forstyrrelser og som dermed er i strid med formålet med vernet. Teknisk sett er det sikkert mulig å ta seg fram med egnet sykkel på fastmark mange steder i reservatet, spesielt i fjellområdene. Det er ingen tradisjon for terrengsykling i dette området og en har heller ikke registrert ønsker om slik bruk. Ferdselstraseer som egner seg for sykling (traktorveier, kjørespor, slep etc.) vurderes også å være svært begrenset innenfor naturreservatet. På bakgrunn av dette forholdet, samt at det ut fra verneformålet ikke er ønskelig å åpne opp for sykling i terrenget, ser en ikke det som hensiktsmessig i forvaltningsplanen å peke ut spesielle ”lovlige” traseer for sykling. Traktorslepet til Søkkundsetra fra vegen til Myklebysjøen over Graslifjellet foreslås som eneste unntak fra denne retningslinjen (se kartutsnitt nedenfor).



De siste årene har det vært noe organisert bruk av hest med utgangspunkt i Øyungenområdet, men en er ikke kjent med at andre arealer innenfor Hemmeldalen er blitt brukt til organiserte rideturer og hesteturisme. Forvaltningsmyndigheten har heller ikke registrert at det har framkommet konkrete planer eller ønsker om bruk av reservatet til slik aktivitet. På denne bakgrunnen finner en det heller ikke hensiktsmessig eller påkrevet på det nåværende tidspunkt å peke ut spesielle traseer for dette i forvaltningsplanen. Det er imidlertid viktig å merke seg at bestemmelsen ikke er til hinder for uorganisert ridning.

- Direktoratet for naturforvaltning kan av hensyn til fredningsformålet ved forskrift forby eller regulere ferdselen i hele eller deler av naturreservatet. Forvaltningsmyndigheten kan av hensyn til naturmiljøet legge om eller fjerne merking av stier og løyper, jf. verneforskriftens § 3 punkt 8.

Direktoratet for naturforvaltning er gitt anledning til ved forskrift å regulere eller forby ferdsel innenfor nærmere avgrensede deler av naturreservatet når dette anses nødvendig av hensyn til naturmiljøet. Hovedretningslinjen vil være at regulering av den allmenne ferdselen skal gjøres i minst mulig grad, og utelukkende i den hensikt å sikre at verdifulle naturkvaliteter ikke ødelegges eller forringes. Hjemmelen som er gitt i naturmangfoldlovens § 34 fjerde ledd viser til at dette kan skje i nærmere avgrensede deler av naturreservatet der det er dokumentert at ferdselen har en negativ påvirkning på konkrete naturverninteresser. Eksempler på slik problematisk ferdsel kan være aktivitet i og ved hekkeplasser for truede eller sårbare viltarter eller i kalvingslandet til villreinen.

På det nåværende tidspunktet er det ikke grunnlag for å definere spesielle delområder som sårbare der det kan være aktuelt å regulere ferdsel spesielt. En kjenner ikke til at dagens ferdselsmønster eller ferdselsomfang har en vesentlig negativ påvirkning på spesielle forekomster eller konkrete naturkvaliteter. Etter forvaltningsmyndighetens oppfatning er det imidlertid viktig å følge ferdselsutviklingen nøye og overvåke og registrere sårbare viltarters bruk av området.

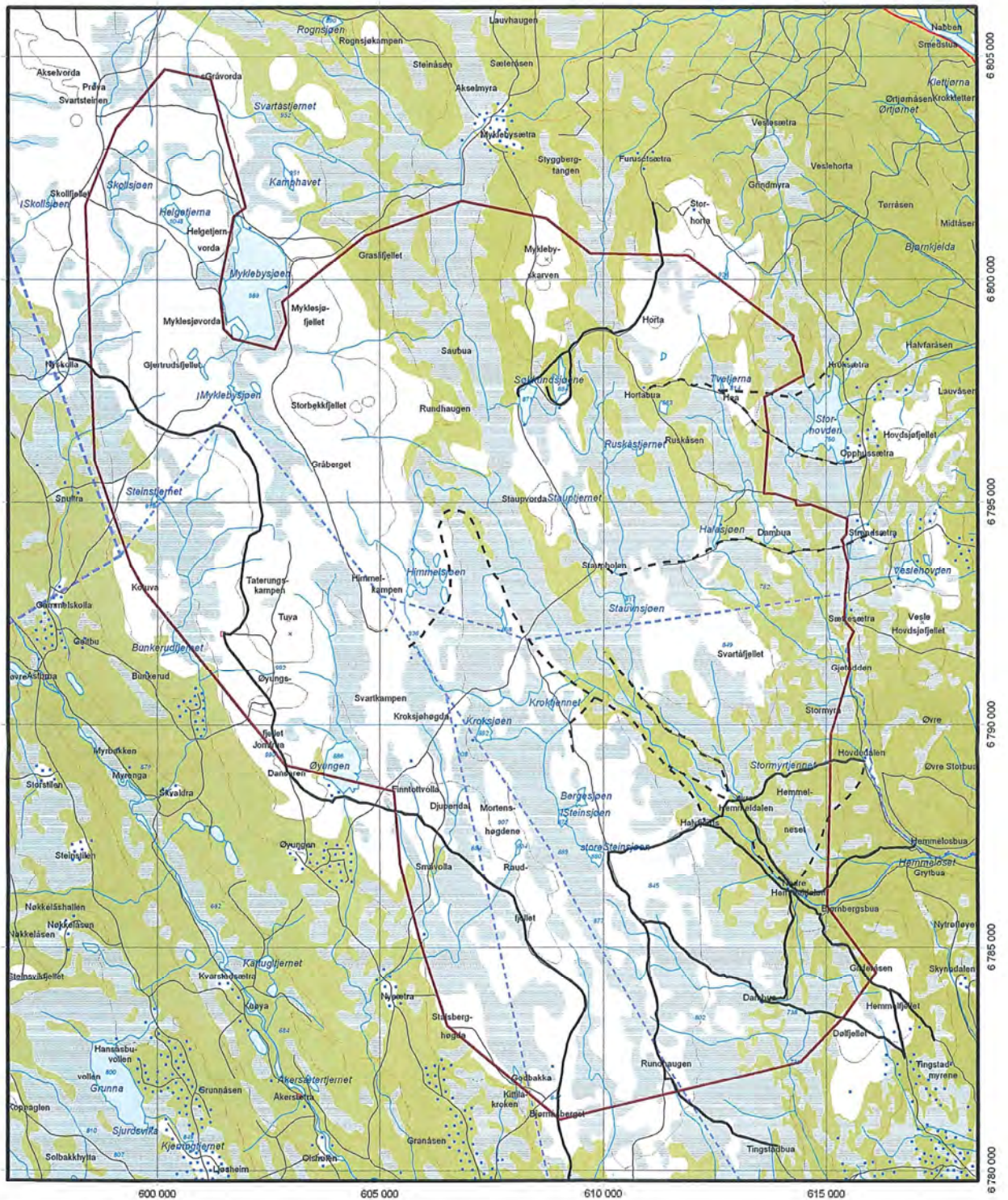
Verneforskriftens § 3 punkt 8 gir også forvaltningsmyndigheten adgang til å legge om eller fjerne merking av løyper og stier av hensyn til naturmiljøet. En tenker seg her situasjoner der eksisterende trafikk forstyrrer dyrelivet unødige eller medfører uønsket slitasje. På det nåværende tidspunktet synes det ikke å være behov for å gjennomføre slike tiltak.

Vernebestemmelsene i § 3 er ikke til hinder for:

- Vedlikehold av eksisterende anlegg og innretninger, herunder bruer, klopper, merkede stier og skilt, jf. verneforskriftens § 4 punkt 10.

Ordinært vedlikehold av eksisterende bruer, klopper, merkede stier og skilt er tillatt uten at det må søkes forvaltningsmyndigheten om tillatelse til dette.

Kartet i figur 6 viser stitraser som er merket, så langt en har oversikt over. Dette omfatter både stier som er merket og vedlikeholdt av turistforeninger og stier som holdes i hevd i regi av andre. Adgangen til vedlikehold av merkede stier er således knyttet til disse traseene.



Figur 6. Merkede stier i Hemmeldalen naturreservat

Stor-Elvdal, Åmot, Hamar og Ringsaker kommuner, Hedmark

— Naturreservat

Målestokk = 1 : 80 000, Ekvridistans: 20 m

Koordinatsystem: EUREF89, sone 32

Kartgrunnlag: N50 ©GEOVEKST, tillatelsesnummer GV-L 04

Kartproduksjon: Fylkesmannen i Hedmark, 2006

Miljøverndepartementet mai 2006

- Eksisterende stier merket og vedlikeholdt av turistforeninger/ turlag
- - - Andre merkede og vedlikeholdte stier



0 0,5 1 2 3 4 5 Km

Retningslinjer

- Retten til fri ferdsel i utmark (Allemannsretten) gjelder innenfor Hemmeldalen naturreservat. All ferdsel skal skje hensynsfullt og varsomt.
- Det vil være en restriktiv holdning til planer om tilretteleggingstiltak for friluftslivet, eksempelvis merking av nye stier og løyper.
- Enkel merking for å kanalisere ferdsel for å unngå unødig terrengslitasje eller forstyrrelser av dyrelivet kan vurderes.
- Organisert ferdsel til fots eller på ski kan gjennomføres uten at det må søkes spesielt om dette, forutsatt at aktivitetene kan gjennomføres uten at naturmiljøet blir skadelidende.
- Det er søknadsplikt for annen organisert ferdsel. Konkrete søknader vil bli vurdert i hvert enkelt tilfelle. I denne vurderingen vil mulige forstyrrelser av dyrelivet og uheldig terrengslitasje bli tillagt vekt.
- Med unntak av traktorslepet til Søkkundsetra er det ikke pekt ut spesielle traseer der sykling kan foregå uhindret. Planer om sykling langs andre traseer må omsøkes.
- Organiserte rideturer krever spesiell tillatelse fra forvaltningsmyndigheten. Det er ikke pekt ut spesielle traseer for slik aktivitet.
- Verneforskriften er ikke til hinder for uorganisert ridning.
- Ordinært vedlikehold av merkede stier, jf. kart, buer, klopper og skilt kan gjøres uten at det må søkes om tillatelse til dette. Vedlikehold omfatter også den aller nødvendigste rydding av vegetasjon i stitraseene for å sikre en rimelig grad av framkommelighet.

Tiltak

Det er viktig å ha oversikt over omfanget og utviklingen av ferdselen i Hemmeldalen naturreservat. En grov registrering av ferdsel og ferdselsutvikling vil inngå i oppsynsarbeidet i regi av Statens naturoppsyn, men forvaltningsmyndigheten skal løpende vurdere om en skal lage og gjennomføre planer for mer systematiske tellinger for å følge utviklingen.

4.5 Motorferdsel

Status

Omfanget av motorferdsel totalt sett er relativt betydelig innenfor Hemmeldalen naturreservat. Mesteparten av motorferdselen er knyttet til bruk av snøskuter i vinterhalvåret. De viktigste kjøreformålene tradisjonelt sett synes å være:

- Transport av ved, utstyr, vedlikeholdsmaterialer etc. til setrer, hytter og buer. Ca. 75 bygninger totalt sett innenfor naturreservatet medfører et betydelig transportbehov samlet sett.
- Uttransport av felt elg, i Stor-Elvdals del tidvis også felt villrein.
- Oppkjøring av skiløyper i tilknytning til seter-/hytteområder i reservatets nærområder.
- Kjøring i forbindelse med forberedelse og avvikling av Birkebeinerrennet.
- Utkjøring av saltsteiner.
- Bruk av snøskuter i forbindelse med øvelser og kjentmannsturer for hjelpekorps.
- Motorferdsel i forbindelse med oppsynsvirksomhet.
- Motorferdsel i forbindelse med transport av og oppsyn med beitedyr.

- Motorferdsel i forbindelse med vilttelling og sjekk av fangstutstyr.

Mål

- Omfanget av motorferdsel i Hemmeldalen naturreservat skal holdes så lite som mulig og begrenses til det absolutt nødvendige.
- Det skal være en strengere forvaltningspraksis for motorferdsel innenfor naturreservatet enn det som følger av lov om motorferdsel i utmark og vassdrag.
- Mest mulig av nødvendig nyttetransport skal forsøkes utført på vinterføre. Aktiviteter som krever motorisert transport må derfor planlegges ut fra dette overordnede målet.
- Kjøring med snøskuter skal så langt det er mulig unngås i den perioden villreinen har tilhold i området.

Rammer/bestemmelser, utfordringer og vurderinger

Generelt

Lov om motorferdsel i utmark og vassdrag med tilhørende forskrift regulerer motorferdsel generelt, både utenfor og innenfor naturvernområder. Dette betyr at søkere med transportbehov som krever dispensasjon forvaltningsmyndigheten for verneforskriften for Hemmeldalen naturreservat i de fleste tilfeller også må innhente dispensasjon fra kommunen som forvaltningsmyndighet for motorferdselloven, dvs. at det er nødvendig med en "dobbel" tillatelse for at kjøringen skal være lovlig. Det er en utfordring å finne fram til en smidig praksis i samspillet mellom kommunen og forvaltningsmyndigheten for naturreservatet for håndtering av søknader som krever dispensasjon fra begge etater.

- Motorisert ferdsel til lands og til vanns er forbudt. Lavtflyging under 300 meter er forbudt, jf. verneforskriftens § 3 punkt 4.

Naturreservat er den strengeste verneformen med hjemmel i naturmangfoldloven. Denne verneformen brukes for å sikre urørt eller tilnærmet urørt natur eller en spesiell naturtype som det er knyttet internasjonale, nasjonale eller regionale verneverdier til. Utviklingen i naturreservater skal være mest mulig naturstyrt. Stillhet og fravær av motordur og motoriserte kjøretøyer og luftfartøyer er et av karaktertrekkene ved urørt natur. Det er derfor et overordnet mål å holde omfanget av motorisert ferdsel i slike biologiske naturreservater som Hemmeldalen representerer så lite som mulig, og begrense dette til det strengt nødvendige. Utgangspunktet er derfor at all motorisert ferdsel til lands og til vanns er forbudt i naturreservatet. Denne hovedbestemmelsen, unntaksbestemmelsene som er nedfelt i verneforskriftens § 4 og § 5 og praktiseringen av disse må sees i lys av denne overordnede retningslinjen.

Med motorisert ferdsel menes også bruk av kjøretøyer og fartøyer som er drevet av elektriske motorer, i tråd med motorferdsellovens definisjoner.

Vernebestemmelsene i § 3 er ikke til hinder for:

- Gjennomføring av militær operativ virksomhet og tiltak i ambulanse-, politi-, brannvern-, rednings- og oppsynsøyemed, samt gjennomføring av skjøtsels- og

forvaltningsoppgaver som er bestemt av forvaltningsmyndigheten, jf. verneforskriftens § 4 punkt 1. Øvingskjøring i tilknytning til slike formål krever særskilt tillatelse.

I dette forskriftspunktet nevnes en del former for aktiviteter som ofte vil kreve motorferdsel, men som hovedbestemmelsen om forbud mot motorferdsel allikevel ikke er til hinder for, dvs. at kjøringen kan gjennomføres uten at det må innhentes tillatelse fra forvaltningsmyndigheten. Det er her viktig å merke seg:

- Forsvarets ordinære øvingsvirksomhet er *ikke* å betrakte som ”militær operativ virksomhet”. Med militær operativ virksomhet menes manøvrer av taktisk karakter, eksempelvis forflytninger i forbindelse med antatte trusler o.l.
 - Med oppsynsvirksomhet menes organisert oppsyn med hjemmel i lov. Oppsynstjeneste i privat regi går ikke inn under denne bestemmelsen.
 - Kjøring i forbindelse med øvelses- og utdanningsvirksomhet i politi-, brannvern- og redningstjeneste krever imidlertid spesiell tillatelse fra forvaltningsmyndigheten.
- Nødvendig uttransport av sjuke og skadde bufe, jf. verneforskriftens § 4 punkt 12. Kjøring kan først skje etter at det skadde/sjuke dyret er lokalisert. Kjøretøy som brukes skal være skånsomme mot markoverflaten. Det skal gis melding til oppsyn eller forvaltningsmyndighet før uttransport finner sted.

Kjøring i forbindelse med uttransport av sjuke og skadde dyr skal bare skje når det av dyrevernhensyn er nødvendig. Forvaltningsmyndighet eller Statens naturoppsyn skal varsles på forhånd. Dersom det ikke oppnås kontakt med forvaltningsmyndighet eller oppsyn, kan transporten allikevel gjennomføres og varsling da skje i etterkant. Det skal brukes kjøretøyer som er mest mulig skånsomme mot terrenget, eksempelvis elgtrekk eller lett traktor.

- Motorisert ferdsel på snødekt mark som er nødvendig for å avvikle Birkebeinerrennet, jf. verneforskriftens § 4 punkt 13.

Birkebeinerrennet foregår vanligvis medio mars måned. På denne tiden har villreinen ennå ikke trukket ned til Raudfjellet-traktene. Motorferdsel forbudet er ikke til hinder for bruk av snøskuter, bandvogn eller lignende på godt snødekt mark for avvikling av rennet i arrangementshelga. Det generelle unntaket fra hovedbestemmelsen gjelder også kjøring i forbindelse med opprydding i etterkant av arrangementshelga og uttransport av nødvendig utstyr, drikke, proviant mm rett i forkant av arrangementshelga. Når det gjelder oppkjøring av spor gjennom vinteren til bruk for Birkebeinerrennet så henvises det til drøftingen nedenfor av forskriftspunkt 12 under § 5.

Forvaltningsmyndigheten kan etter søknad gi tillatelse til:

- Nødvendig motorisert ferdsel på snødekt mark til setrer, hytter og buer for transport av materialer, ved, utstyr m.m, jf. verneforskriftens § 5 punkt 6.

Til sammen er det et betydelig antall bygninger i naturreservatet som holdes godt i hevd, har en relativt høy bruksfrekvens og som ikke er tilgjengelige fra bilvei. Bruken av bygningene genererer behov for regelmessig transport av ved, utstyr, vedlikeholdsmaterialer m.m. Det er ønskelig at mest mulig av slik nødvendig nyttetransport skjer med snøskuter på frossen og godt snødekt mark av hensyn til faren for terrengslitasje ved motorferdsel på barmark.

Forvaltningsmyndigheten er innstilt på å være imøtekommende overfor søknader om slik transport i et rimelig omfang. Som en del av vurderingen av søknader om kjøring for dette formålet vil følgende problemstillinger være sentrale:

1. Antall turer det kan gis tillatelse til.
2. Bruk av flerårige tillatelser.
3. Sluttdato for kjøringen.
4. Bruk av leiekjører.

1. I forvaltningsplanen for de store verneområdene i Rondaneregionen heter det at det i utgangspunktet vil bli gitt tillatelse til 2 turer til enkelthytter/buer pr. vinter for å forsyne disse med ved, materialer og utstyr. Det synes naturlig at dette kjøreomfanget også legges til grunn for transport til enkeltbygninger innenfor Hemmeldalen naturreservat som har en "normal" bruksfrekvens. I de fleste tilfeller vil trolig dette være tilstrekkelig for å dekke behovet.

I en del tilfeller vil to turer pr. sesong sannsynligvis bli for lite. Behovet for flere turer vil trolig oppstå:

- Ved nyttetransport til seterområder og andre plasser med mange bygninger med høy bruksfrekvens, eksempelvis Øvre Himmeldalen seter.
- Når sameier, grunneiersammenslutninger og andre skal gjennomføre en samlet forsyning av et større antall bygninger som de har ansvar for.
- Ved mer omfattende vedlikeholds- og utbedringsarbeider.
- I andre spesielle tilfeller, for eksempel ved utskifting av inventar eller for husvære med høy bruksfrekvens der det er ønske om at alt vedbehov dekkes ved transport utenfra, jf. også kapittel 4.2 der problemstillinger omkring veduttak drøftes.

Antall turer det vil bli gitt dispensasjon for, vil bli vurdert i hvert enkelt tilfelle på bakgrunn av opplysninger om transportbehov m.m.

Dersom det gis dispensasjon for transport av ved, materialer og utstyr til hytte, bu eller seter regnes det ikke som brudd på vernebestemmelsene at en person sitter på dersom det er plass til det. Personer skal imidlertid ikke tas med dersom det utløser et behov for flere turer, og ren persontransport er ikke tillatt.

2. Ved gitte dispensasjoner vil det bli stilt som vilkår at det skal føres kjørebok som sendes forvaltningsmyndigheten etter endt vintersesong. Kjøreboka skal inneholde opplysninger om kjøredatoer, kjøretraseer og kjøreformål. Forutsatt at dette vilkåret oppfylles, kan det påregnes gitt flerårige dispensasjoner for den faste årlige transporten av ved, utstyr og materialer til vedlikehold.

3. Det er et overordnet mål i størst mulig grad å unngå motorferdsel i området på vårvinteren når villreinen er i ferd med å trekke inn i naturreservatet igjen. I denne tida fram mot kalving er reinen spesielt sårbar overfor forstyrrelser. Ved gitte dispensasjoner vurderes det derfor som viktig å sette en sluttdato for kjøring som ivaretar en tilfredsstillende tidsmargin i forhold til villreinens trekk inn i området. De siste vintrene har dette vært praktisert ved at 31. mars er blitt brukt som sluttdato for de nordligste delene av reservatet og 15. april som tidsgrense i den sørligste delen, med bakgrunn i at reinen trekker inn i området nordfra.

Ifølge villreindefaglig kompetanse er det generelle bildet nå at det trekker inn færre dyr i området og at dette skjer senere enn før (ultimo april). De siste årene har ikke reinen trukket

inn i området før 1. mai. Med bakgrunn i dette vil det bli brukt én sluttdato for hele området for motorferdsel på vårvinteren og at denne settes til 15. april.

I spesielle tilfeller vil det kunne vurderes å avvike fra denne datogrensen, eksempelvis når påsken kommer sent.

4. I forvaltningsplanen for de store verneområdene i Rondaneregionen er det stilt krav om bruk av leiekjører ved nyttetransport til setrer, hytter og buer. Dette kravet er også i samsvar med motorferdselloven med tilhørende nasjonal forskrifts bestemmelser og intensjon. Bruk av leiekjører vil normalt redusere kjøreomfanget, gi økte muligheter for samordning av transport og forenkle kontrollen.

Det er også ønskelig at mest mulig av nyttetransporten til setrer, hytter og buer i Hemmeldalen naturreservat kan skje ved bruk av leiekjører som har fått løyve fra kommunen. Imidlertid har ikke alle de berørte kommunene dekket opp sine arealer med en leiekjøringsordning fullt og helt. For grunneiere/rettighetshavere med flere bygninger i naturreservatet som helt eller delvis er knyttet til næringsmessig bruk kan det være upraktisk og vanskelig med et absolutt krav om bruk av leiekjører. Det vil derfor ikke bli stilt et absolutt krav om bruk av leiekjører, men alle med transportbehov til husvære vinterstid anmodes om *fortrinnsvis* å benytte leiekjører til oppdraget.

- Nødvendig motorisert ferdsel på barmark til setrer for transport av materialer og utstyr som ikke kan fraktes på snødekt mark, jf. verneforskriftens § 5 punkt 7.

Mest mulig av nødvendig nyttetransport skal foregå med snøskuter på vinterføre, jf. drøfting av dette i punktet foran. Forskriftspunktet gir imidlertid adgang for forvaltningsmyndigheten i spesielle tilfeller å gi tillatelse til motorferdsel på barmark til setrer for transport av materialer og utstyr som ikke kan fraktes inn på snødekt mark. Det er viktig å merke seg at denne adgangen gjelder transport til *setrer*, ikke til hytter og buer. En forutsetning for å skulle innvilge dispensasjoner vil også være at det finnes en bærekraftig kjøretrase fram til setra, der kjøring i et begrenset omfang ikke lager skjemmende spor eller medfører unødig terrengslitasje. Gitt disse forutsetningene, synes kun 3 seterområder å være aktuelle:

- Øvre Himmeldalen seter ved bruk av beltegående kjøretøy på slepveien fra Hoveddalen.
- Nedre Himmeldalen seter ved bruk av traktor langs Hemla en kort strekning helt øst i naturreservatet.
- Søkkundsetra ved bruk av traktor eller 4-hjulsdrevet bil på traktorslepet sørover fra Sjøveien over Graslifjellet.

Det vil bli vurdert å gi flerårige tillatelser, avhengig av formål og grad av regelmessighet av transportbehovet.

Selv om Staupholen opprinnelig er en seter og har en relativt stor bygningsmasse som er mye brukt, er det ønskelig å unngå motorferdsel på barmark inn til denne plassen. Dette begrunnes med at plassen ligger svært sentralt i naturreservatet og at de naturlige adkomststraseene fra Strandsetra eller Opphussetra for en stor del går gjennom store myrområder og korte strekninger med bærekraftig fastmark. Terrenget vurderes å være svært sårbart overfor barmarkskjøring.

- Nødvendig motorisert ferdsel på traktorslepet til Søkkundsetra for transport av og tilsyn med beitedyr, jf. verneforskriftens § 5 punkt 8.

Søkkundsetra brukes som utgangspunkt for slipp og innsanking av beitedyr. Det drives beiting på vollen og vollen er inngjerdet. Forvaltningsmyndigheten er innstilt på å tillate den motorferdsel med traktor eller 4-hjulsdrevet bil på traktorslepet fra Sjøveien sørover via Graslifjellet som er nødvendig av hensyn bruk av setra og setervollen i beitebruks-sammenheng. Dette vil primært omfatte tilsyn og transport av beitedyr. Flerårig dispensasjon for dette kjørefor målet kan påregnes gitt.

- Utkjøring av saltsteiner på snødekt mark, jf. verneforskriftens § 5 punkt 9.

Store deler av Hemmeldalen naturreservat inngår i beiteområder for bufe, først og fremst for sau. Det er tradisjon for at det kjøres ut saltsteiner i beiteområdene med snøskuter på vinterstid. Slik kjøring er ofte godt organisert gjennom beitelag og det benyttes ofte faste saltplasser. Forutsatt at

- det utarbeides helhetlige planer for større områder i regi av beitelag,
- at det legges betydelig vekt på å begrense antall turer og
- at søknadene som forvaltningsmyndigheten mottar er vedlagt kart som viser saltplasser og kjørerute,

kan tillatelse til kjøring for dette formålet påregnes gitt i et rimelig omfang. For dette kjørefor målet vil det være naturlig å bruke flerårige dispensasjoner.

- Lavtflyging i forbindelse med beitedyrleteing og viltregistreringer, jf. verneforskriftens § 5 punkt 10.

Behovet for lavtflyging vil trolig i hovedsak være knyttet til tellinger av villrein fra fly (antall og struktur), samt til en viss grad tilsyn med og å lete opp beitedyr. Bruk av helikopter eller småfly til lavtflyging vil kunne virke svært forstyrrende på villrein og andre viltarter og dermed kunne komme i vesentlig konflikt med det primære verneformålet. Av hensyn til verneverdiene og et overordnet mål om å begrense motorstøy i naturreservatet mest mulig, vil det i utgangspunktet være en restriktiv holdning til slik aktivitet. Forvaltningsmyndigheten er imidlertid innstilt på å tillate lavtflyging i forbindelse med beitedyrleteing og dyretellinger med bakgrunn i en vurdering av forvaltningsmessig relevans (gjelder dyretellinger) og mulige forstyrrelser av villrein og annet dyreliv med vekt på årstid og geografisk område. En kan ikke påregne å få tillatelse til bruk av luftfartøy for ordinært tilsyn med beitedyr, men en er innstilt på å være imøtekommende overfor ønsker om å bruke fly/helikopter for å lete opp beitedyr som har kommet bort, finne igjen dyr/besetninger i forbindelse med innsamling om høsten eller ved rovdyrangrep. En stående dispensasjon ved fare for rovdyrangrep kan ikke påregnes gitt, men en er innstilt på å behandle en henvendelse om helikopter-/flybruk raskt dersom rovdyrskadene på beitedyr blir uforholdsmessig store. En anmodning kan rettes til forvaltningsmyndigheten på telefon, og en eventuell muntlig tillatelse bekreftes skriftlig i ettertid.

- Uttransport av felt elg og hjort, jf. verneforskriftens § 5 punkt 11. Utfrakt av villrein kan unntaksvis tillates. Det skal benyttes beltegående elgtrekk.

En stor andel av Hemmeldalen naturreservat er elgjaktterreng. Mesteparten av dette arealet ligger også langt fra bil- og traktorveier og andre aktuelle kjøretraseer. Det kan derfor påregnes å få tillatelse til motorisert uttransport av felt elg forutsatt at dette skjer ved bruk av elgtrekk som er et lett beltegående kjøretøy som er skånsomt mot terrenget, at det legges vekt på å gjøre kjørestrækningen innenfor naturreservatet kortest mulig, samt at all kjøring skjer med tanke på å unngå terreng- og vegetasjonsslitasje så langt råd er. Kjøring i sårbart åpent høyfjellsterreng med lite bærekraftig vegetasjon skal unngås. Det vil bli stilt krav om føring av kjørebok ved slik motorisert uttransport i naturreservatet. Dersom dette vilkåret oppfylles og kjøringen synes å bli utført på en hensynsfull måte, vil det være aktuelt å innvilge flerårige dispensasjoner. I utgangspunktet bør det være jaktrettshaver som søker forvaltningsmyndigheten om dispensasjon.

Dersom det gis åpning for utvidet elgjakt på senhøsten/forvinteren kan bruk av snøskuter være den eneste praktiske måten å få ut felte dyr ved motoriserte hjelpemidler. Forutsatt at slik transport kan skje på godt snødekt mark er forvaltningsmyndigheten innstilt på å gi tillatelse også til bruk av snøskuter for uttransport av felt elg i rimelig omfang. Hjemmel for eventuelle slike tillatelser er naturmangfoldlovens § 48.

Forskriftspunktet gir også forvaltningsmyndigheten anledning til i unntakstilfelle å gi tillatelse til motorisert uttransport av felt villrein. Det er viktig å merke seg at motorferdselloven i utgangspunktet ikke hjemler bruk av motoriserte kjøretøyer i utmark for uttransport av felt villrein. Det er derfor ikke riktig å legge opp til et mer liberalt motorferdselregime i et naturreservat enn det motorferdselloven gir adgang til. Fylkesmannen er imidlertid oppmerksom på rammene for dispensasjoner som gis i den nasjonale forskriften som er forankret i motorferdselloven. Dreier det seg om dokumenterte tilfeller av næring som gir utslag på årsinntekten, *kan* det gis dispensasjon for uttransport av jaktutbytte. Formuleringene i § 5 punkt 11 i fredningsforskriften for Hemmeldalen naturreservat er innarbeidet med bakgrunn i slike næringsmessige vurderinger som er omtalt ovenfor.

Fredningsforskriftens åpning for at også felt villrein kan transporteres ut med bruk av elgtrekk bygger på forutsetningen av at det er sannsynlig at det felles et stort antall dyr innenfor et relativt begrenset areal. Dette vil kun være aktuelt for et fåtall store eiendommer som har et stort antall fellingstillatelser. Selv for slike eiendommer vil det sannsynligvis bare være år om annet at det felles et stort antall dyr konsentrert på et lite areal på kort tid. Når disse forutsetningene ikke er oppfylt, vil villreinjakta være å betrakte som annen ordinær villreinjakt, og grunnlaget for å gi dispensasjon for motorisert uttransport vil dermed ikke være til stede. Stående dispensasjon for motorisert uttransport av felt villrein kan med bakgrunn i dette ikke påregnes gitt.

Fredningsforskriften presiserer at det skal benyttes beltegående elgtrekk ved uttransport av felt storvilt. Eventuell bruk av andre kjøretøyer til formålet, eksempelvis ATV, har vært gjenstand for en del diskusjon i forvaltningen av naturvernområder. Når det i verneforskrifter konkret nevnes beltegående elgtrekk, så er dette et resultat av bevisste valg ved fastsettelsen av forskriftene, ut fra at bruk av slike kjøretøyer synes å være mest forenlig med verneformålene. Slike kjøretøyer har et spesifikt bruksområde, holder lav hastighet og er skånsomme mot terrenget. I brev av 8. februar 2008 til Fylkesmannen i Nord-Trøndelag har Miljøvern-departementet lagt vekt på disse forholdene, og påpekt at det ikke er ønskelig å åpne opp for andre typer kjøretøyer enn elgtrekk for uttransport av felt storvilt i nasjonalparker. Forvaltningsmyndigheten er av den oppfatning at samme restriktive holdning bør ligge til grunn i forhold til slike biologiske naturreservater som Hemmeldalen

representerer, spesielt fordi terrenget i store deler av naturreservatet er svært bløtt. På denne bakgrunnen kan tillatelse til bruk av ATV ved uttransport av felt storvilt fra Hemmeldalen naturreservat ikke påregnes gitt.

- Oppkjøring av enkelte skiløyper i randsonen samt Birkebeinertraseen i henhold til forvaltningsplanen, jf. verneforskriftens § 5 punkt 12.

Det er tradisjon for at det kjøres opp noen skiløyper med utgangspunkt i seter- og/eller hytteområder i reservatets nærområder som berører arealer innenfor naturreservatet. Denne oppkjøringen er først og fremst knyttet til påsken. Dette omfatter:

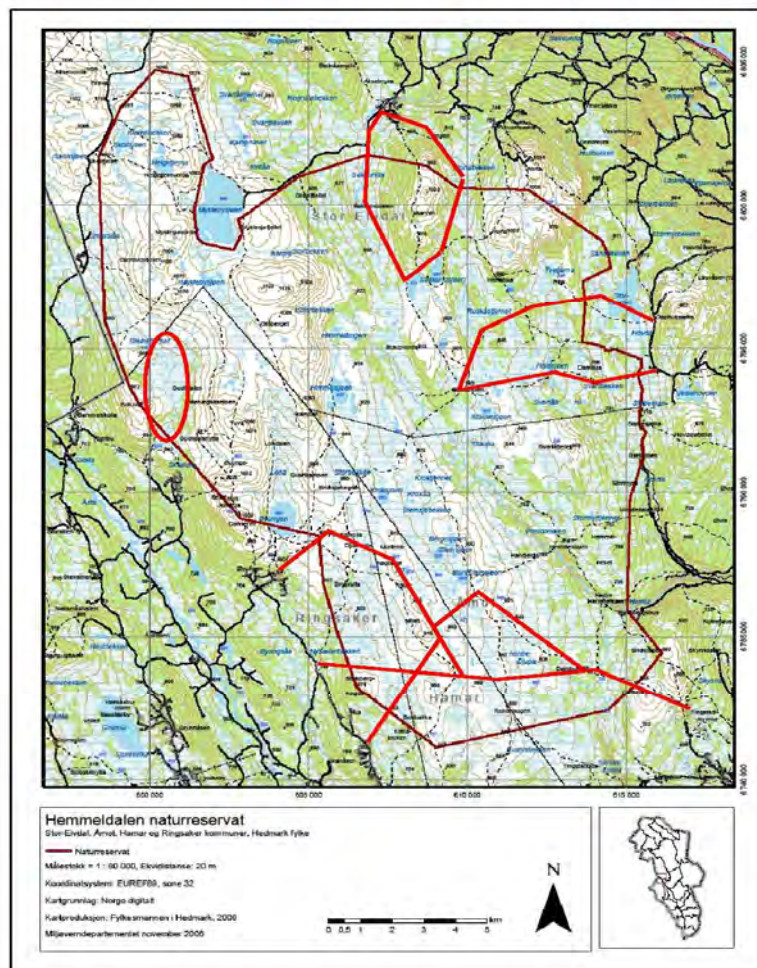
- Fra Strandsetra til Staupholen og videre en sløyfe over Ruskåsen og Storhovden i Stor-Elvdal kommune.
- Fra Myklebysetra rundt Myklebyskarven i Stor-Elvdal kommune.
- Fra Skvaldra en runde i Godlidalen via Godlidalshytta i Ringsaker kommune.
- Fra Øyungen østover til Raudfjellet og videre sørøstover til den møter Birkebeinerløypa i Ringsaker og Hamar kommuner.
- Fra Øyungen nordover til Pedersenhytta i Svartkampen.
- Fra Bjønnåsen nordøstover til store Stensjøen på Raudfjellet, deretter sørøstover til den møter Birkebeinerløypa ved Dambua i Ringsaker, Hamar og Åmot kommuner. De siste tiårene har det også blitt kjørt opp løype videre nordover til Himmelkampen fra store Stensjøen.
- Fra Bringbu nordover til Mortenshøgda.
- Fra Finntottvolla sørøst for Øyungen til Godlidalen med trase nord for Øyungen.

I tillegg krysser Birkebeinerløypa øst-vest over Raudfjellet i reservatets sørlige del. Denne holdes oppe en lenger periode av vinteren enn de øvrige traseene.

I forskriftspunktet heter det at i tillegg til Birkebeinerløypa er det kun enkelte skiløyper i ”randsonen” som forvaltningsmyndigheten kan tillate oppkjøring av. Dette vil være å tolke som i ytterkanten/periferien av naturreservatet. Forkriftspunktet hjemler dermed ikke adgang til å gi tillatelse til oppkjøring av skiløyper inn i og dypt inn mot de sentrale delene av området. Av hensyn til et overordnet mål generelt om å begrense motorferdselen til det absolutt nødvendige og for å unngå unødig forstyrrelse av villreinen, er dette heller ikke ønskelig. På denne bakgrunnen vil det kunne gis tillatelse til å kjøre opp følgende skiløypetraseer, jf. også kart i figur 7:

1. Rundt Myklebyskarven ned til nordenden av Søkkundsjøene fra Myklebysetra.
2. Fra Strandsetra vestover til Staupholen med en sløyfe over Ruskåsen tilbake til utgangspunktet.
3. Fra Skvaldra en runde i Godlidalen via Godlidalshytta.
4. Fra Øyungen sørøstover over Raudfjellet til møte med Birkebeinerløypa.
5. Fra Bjønnåsen nordøstover til store Stensjøen, derfra sørøstover til møte med Birkebeinerløypa ved Dambua (Stensjørunden).
6. Birkebeinerløypa.
7. Fra Finntottvolla sørøst for Øyungen til Godlidalen med trase nord for sjøen.
8. Fra Bringbu til Mortenshøgda.

Tillatelse til oppkjøring av skiløype videre vestover fra Staupholen til Himmelsjøen, fra store Stensjøen nordover til toppen av Himmelkampen og løype fra Øyungen nordover til Svartkampen kan ikke påregnes gitt.



Figur 7. Skiløypetraser (markert med rødt) som det kan gis tillatelse til oppkjøring av.

Med unntak av Birkebeinerløypa, vil tillatelser til oppkjøring primært knyttes opp mot påskeperioden, men vinterferieperioden kan også være aktuell.

Sluttdato for oppkjøring av skiløyper skal i utgangspunktet være sammenfallende med sluttdato for annen kjøring med snøskuter i områdene, dvs. 15. april. I år der påsken kommer sent, kan det vurderes å avvike noe fra dette prinsippet. Flerårige dispensasjoner for løypeoppkjøring kan påregnes gitt.

- Øvingsvirksomhet knyttet til formål nevnt i § 4 punkt 1, jf. verneforskriftens § 5 punkt 13.

Av formål som er nevnt i verneforskriftens § 4 punkt 1 er det redningstjeneste som vurderes som mest aktuell med tanke på øvingsvirksomhet. Av konkret bruk, så er en kjent med at

Norsk Folkehjelp Rena har tradisjon for å bruke arealer i Åmot vestfjell til øvelser og for kjentmannsturer.

I utgangspunktet er øvelseskjøring ikke tillatt i Hemmeldalen naturreservat. I retningslinjer for forvaltningen av naturvernområder i Norge påpekes det at øvingsvirksomhet bør legges utenfor naturvernområder, jf. DN-håndbok nr. 17-2001. En bør derfor søke å finne arealer utenfor Hemmeldalen naturreservat til vintertrening, opplæring i bruk av snøskuter og sambandsutstyr mv.

Det er tradisjon for at frivillige organisasjoner jevnlig gjennomfører såkalte ”kjentmannsturer” for redningsmannskap. Målsettingen er da at mannskapene skal gjøre seg kjent i et område, vanligvis ved bruk av snøskuter. Ovennevnte retningslinjer peker på at forvaltningsmyndigheten etter en nærmere vurdering kan gi tillatelse til slik kjentmannskjøring. Direktoratet for naturforvaltning (DN) har i samarbeid med Justisdepartementet trukket opp retningslinjer og rutiner for praktiseringen av bestemmelsen i verneforskrifter for naturvernområder som gir forvaltningsmyndigheten adgang til å gi dispensasjoner for hjelpekorpsenes bruk av snøskuter. Dette er nedfelt i DN's brev av 1. mars 1999 til fylkesmennene, jf. vedlegg 2. Ved konkrete søknader om slik motorferdsel vil forvaltningsmyndigheten legge disse retningslinjene til grunn for vurderingen.

I ovennevnte retningslinjer heter det blant annet at hovedregelen skal være at en gjør seg kjent i aktuelle områder uten bruk av kjøretøyer. Videre heter det at alle søknader om kjentmannskjøring skal vurderes med bakgrunn i områdets sårbarhet, hensynet til dyrelivet, bruk av området til friluftsliv, utskifting av folk i hjelpekorpsene osv. Når det gjelder rutiner for saksbehandling av søknader, heter det:

”Hjelpekorpsene skal sende søknader om dispensasjon til forvaltningsmyndigheten for verneområdet – via den ansvarlige politimester. Politimesteren gjennomgår søknadene og gir sin vurdering før søknaden blir oversendt til forvaltningsmyndigheten.

Hvis tidspunktet for kjøringen ikke er konkret fastsatt i dispensasjonen, skal politimester og fylkesmann/oppsyn gis beskjed før kjøringen finner sted. Enkeltstående øvelser som ikke er nedfelt i en slik plan, kan unntaksvis få dispensasjon etter forutgående godkjenning/ anbefaling fra politimesteren.”

Med bakgrunn i at fjellområdene i Hemmeldalen naturreservat brukes i betydelig grad til vinterfriluftsliv med utgangspunkt i hytte- og seterområder i nærområdene, at det er viktig å holde oppdatert kunnskap ved like, samt at det er utskifting av mannskaper i hjelpekorpsene, har forvaltningsmyndigheten forståelse for ønsket om å gjennomføre kjentmannsturer også innenfor Hemmeldalen naturreservat. Utdfordringen er å komme fram til et omfang på dette som er forenlig med et overordnet målsetting om å begrense motorferdsel i et slikt biologisk naturreservat til det aller nødvendigste. Med dette som utgangspunkt kan det påregnes at aktuelle hjelpekorps vil kunne få tillatelse til kjentmannskjøring i begrenset omfang innenfor naturreservatet år om annet etter en helhetlig plan som omfatter et større område/distrikt og som er gjennomgått og vurdert av Politiet.

- Nødvendig motorisert ferdsl i tilknytning til uttak av trevirke, vedlikehold av bygninger, anlegg og innretninger, gjenoppføring av bygninger som går tapt ved brann eller naturskade, anlegg av nødvendige sankeveier, gjerder og klopper og i forbindelse med nødvendig kalking, jf. verneforskriftens § 5 punkt 14.

Ovennevnte tiltak er konkret nevnt i verneforskriften enten under ”§ 4 Generelle unntak” eller under ”§ 5 Eventuelle unntak etter søknad”. I praksis vil en del av disse tiltakene vanskelig la seg gjennomføre uten bruk av motorisert transport. Spesielt vil dette gjelde for å frakte materialer til vedlikehold av bygninger og materialer til anlegg av nye sankekvever, gjerder og klopper. Forvaltningsmyndigheten er innstilt på å tillate den aller nødvendige motoriserte ferdselen i forbindelse med gjennomføring av slike tiltak. Transportbehovene skal så langt råd er løses ved bruk av snøskuter på frossen og godt snødekt mark og i en periode av vinteren når sjansene for forstyrrelse av villreinen er minimal.

Retningslinjer

- Motorisert ferdsel i Hemmeldalen naturreservat skal holdes på et minimum og begrenses til det aller nødvendige av nyttekjøring.
- Mest mulig av nødvendig nyttetransport skal skje med snøskuter på frossen og godt snødekt mark. Tiltak og aktiviteter som krever motorisert transport skal planlegges ut fra dette overordnede målet.
- Uttransport av sjuke og skadde bufe kan gjennomføres uten at det må søkes spesielt om tillatelse til dette. Forvaltningsmyndighet eller oppsyn skal, så sant det er mulig å få kontakt, varsles på forhånd.
- Motorferdsel på snødekt mark rett i forkant, under, og rett etter arrangementshelga for avvikling av Birkebeinerrennet kan gjennomføres uten at det krever spesiell tillatelse fra forvaltningsmyndigheten.
- For transport av ved, utstyr og vedlikeholdsmaterialer til hytter og buer vil det som utgangspunkt bli gitt tillatelse til 2 turer med snøskuter pr. vintersesong. Flerårige dispensasjoner kan påregnes gitt, forutsatt at vilkår som knyttes til dispensasjonen overholdes.
- I spesielle tilfeller vil det kunne bli gitt tillatelser til flere turer, eksempelvis ved nyttetransporter til seterområder og plasser med et stort antall bygninger, ved samordnede transporter for å forsyne mange bygninger og ved transport av materialer og utstyr i forbindelse med mer omfattende vedlikeholds og utbedringsarbeider.
- Det skal legges vekt på å kombinere og samordne kjøreformål for å begrense det samlede kjøreomfanget.
- Personer kan sitte på dersom det er plass til dette, forutsatt at dette ikke skaper ekstra kjørebehov. Ren persontransport er ikke tillatt.
- Det skal føres kjørebok som viser datoer for transportene, kjøreformål og kjøretraseer. Kjøreboka skal sendes forvaltningsmyndigheten etter hver vintersesong.
- I størst mulig grad skal det benyttes faste etablerte kjøretraseer.
- Leiekjører skal fortrinnsvis benyttes vinterstid for å utføre transportoppdrag til setrer, hytter og buer.
- Tillatelse til kjøring med snøskuter kan ikke påregnes gitt etter 15. april. I spesielle tilfeller, eksempelvis når påsken kommer sent, vil en vurdere å avvike fra denne datogrensen.
- I spesielle tilfeller vil det kunne bli innvilget dispensasjon for motorisert ferdsel på barmark til setrene Øvre Himmeldalen, Nedre Himmeldalen og Søkkundsetra langs etablerte kjøretraseer for transport av materialer og utstyr som ikke kan fraktes inn på snødekt mark.

- Flerårige dispensasjoner for bruk av traktor eller 4-hjulstrukket bil på traktorslepet fra Sjøveien til Søkkundsetra for transport av og tilsyn med beitedyr kan påregnes gitt.
- Flerårige tillatelser til utkjøring av saltsteiner kan påregnes gitt, forutsatt at dette skjer i samsvar med helhetlige planer for større områder i regi av beitelag.
- I utgangspunktet vil det være en restriktiv holdning til å gi tillatelse til lavtflyging. I spesielle tilfeller og under visse forutsetninger vil det kunne bli gitt dispensasjoner for lavtflyging i forbindelse med beitedyrleding og dyretellinger.
- Flerårige tillatelser til uttransport av felt elg og hjort ved bruk av lett beltegående kjøretøy (elgtrekk eller snøskuter) kan påregnes gitt, forutsatt at kjøringen skjer hensynsfullt i forhold til terreng og vegetasjon og at det legges vekt på å gjøre kjørestrekningen innenfor naturreservatet så liten som mulig.
- Bruk av beltegående elgtrekk for uttransport av felt villrein kan unntaksvis tillates. Forutsetninger som må være oppfylt er at det felles et stort antall dyr på kort tid konsentrert på et lite areal.
- Flerårige tillatelser til oppkjøring av enkelte nærmere definerte skiløypetraseer i reservatets ytterkanter i forbindelse med påske og vinterferie, jf. kart, kan påregnes gitt, for oppkjøring av Birkebeinerløypa også en lenger periode av vinteren. Sluttdato for oppkjøring skal i utgangspunktet være sammenfallende med sluttdato for annen tillatt kjøring med snøskuter.
- Kjentmannskjøring i regi av hjelpekorps kan få tillatelse i begrenset omfang etter en helhetlig plan som omfatter et større område og som er godkjent av Politiet. Søknader vil bli nøye vurdert blant annet i forhold hensynet til dyrelivet, spesielt villrein, arealenes sårbarhet, mulighetene til å gjøre seg kjent uten bruk av kjøretøyer mv.

5. Forvaltningsmessige oppgaver og tiltak

5.1 Forvaltningsmyndighet

I fredningsforskriftens § 8 heter det at Direktoratet for naturforvaltning fastsetter hvem som skal ha forvaltningsmyndighet etter denne forskriften. Fylkesmannen er tillagt forvaltningsmyndighet for de fleste naturvernområdene i Norge. Fylkesmannen i Hedmark er pr. mai 2011 forvaltningsmyndighet for Hemmeldalen naturreservat.

I juli 2009 besluttet regjeringen at store verneområder, som for eksempel nasjonalparker og landskapsvernområder, skal sikres lokal forvaltning gjennom et interkommunalt verneområdestyre. Verneområdestyret skal sørge for en helhetlig samlet forvaltning av området basert på nasjonale og internasjonale føringer. Sekretariatet for verneområdestyret skal legges til en statlig ansatt verneområdeforvalter med kontorsted i geografisk tilknytning til verneområdet. Forutsetningen for forvaltningsmodellen er at flertallet av de berørte kommunene ønsker lokal forvaltning. De fire kommunene som berøres av Hemmeldalen naturreservat har alle satt fram ønske om å delta i en slik forvaltningsordning. I brev av 16. desember 2010 fra Miljøverndepartementet ble verneområdestyret for Hemmeldalen naturreservat oppnevnt. Styret består av 5 representanter, én fra hver av de fire berørte kommunene og én fra Hedmark fylkeskommune.

Forvaltningsansvar for et verneområde innebærer blant annet rettslig kompetanse til å utøve myndighet innenfor rammene av verne-/fredningsforskriften. Denne kompetansen er i hovedsak knyttet til dispensasjonsmyndighet og myndighet til å gi utfyllende bestemmelser om forvaltning og skjøtsel gjennom forvaltningsplaner. I tillegg har forvaltningsmyndigheten for et verneområde også ansvaret for praktisk forvaltning som grensemerking, skilting, informasjon, overvåking, registreringer og gjennomføring av fysiske tiltak som er nødvendig for å ivareta eller fremme verneformålet. Å ha forvaltningsmyndighet innebærer også å ha ansvar for nødvendig administrasjon, budsjett, rapportering og kontakt mot kommuner, grunneiere, brukere og interesseorganisasjoner.

Verneforskriftens § 5 og § 6 gir forvaltningsmyndigheten anledning til å kunne innvilge dispensasjon fra vernebestemmelsene for ulike tiltak og aktiviteter. Naturmangfoldloven har fått en generell dispensasjonsbestemmelse i § 48 som er gitt virkning for verneforskrifter etter naturvernloven. At bestemmelsen gjelder for eldre vernevedtak medfører at generelle dispensasjonsbestemmelser (verneforskriftens § 6) er satt ut av kraft. Naturmangfoldlovens § 48 åpner for at det kan gis dispensasjon dersom det ikke strider mot vernevedtakets formål og ikke kan påvirke verneverdiene nevneverdig, eller dersom sikkerhetshensyn eller hensyn til vesentlige samfunnsinteresser gjør det nødvendig. De spesifiserte dispensasjonsbestemmelsene (verneforskriftens § 5) gjelder fortsatt.

Dette forutsetter at forvaltningsmyndigheten mottar en skriftlig søknad om hva som planlegges/ønskes utført. Beskrivelsen av tiltaket må være såpass detaljert at den gir tilstrekkelig grunnlag for å vurdere hvorvidt dispensasjon kan innvilges. Forvaltningsmyndigheten behandler dispensasjonssøknader fortløpende. Saksbehandlingstiden kan variere noe avhengig av hvor stor saksmengden til enhver tid er. Fordi spennvidden i hva det kan søkes dispensasjon for er svært stor, er det ikke utarbeidet spesielle skjemaer for formålet.

For søkere er det viktig å være klar over at det generelle lovverket gjelder parallelt med verneforskriften. Dette kan i praksis bety at aktiviteter/tiltak som krever dispensasjon fra

verneforskriften for Hemmeldalen naturreservat i tillegg også kan kreve tillatelse fra for eksempel kommunen som motorferdsellov- eller plan- og bygningslovmyndighet for at gjennomføringen skal være lovlig.

5.2 Grensemerking og skilting

Det heter i § 1 i verneforskriften at de nøyaktige grensene for naturreservatet skal avmerkes i marka og at knekkpunktene skal koordinatfestes. I knekkpunktene for grensa, samt der grensa krysser større vassdrag og veger, skal det settes ned offisielle grensemerker i aluminium med påskrift "Miljøverndepartementet. Verneområde", jfr. også DN-håndbok nr. 17-2001 ("Områdevern og forvaltning"). Alle punkter skal innmåles og koordinatfestes ved bruk av GPS-utstyr. Samtidig med grensemerkingen skal det settes opp standard naturreservatskilter i eller like ved grenselinjen på steder der det er naturlig at folk krysser grensa. I praksis vil dette være ved stier og veger/adkomsttraseer. Slik grensemerking og skilting ble i hovedsak gjennomført høsten 2009/sommer 2010 av engasjert konsulentfirma innenfor landmåling.

5.3 Oppsyn

Lov om statlig naturoppsyn av 21. juni 1996 åpnet for etablering av Statens naturoppsyn (SNO), som har et særlig ansvar for nasjonale verneverdier og oppsynsoppgaver av nasjonal karakter, og har det overordnede ansvaret for statlig naturoppsyn i alle naturvernområder. SNO er tillagt myndighet til oppsyn etter naturmangfoldloven, friluftsløven, lakse- og innlandsfiskloven, viltloven, motorferdselloven, kulturminneløven og deler av forurensningsloven. Det statlige naturoppsynet har i første rekke oppgaver som beskrevet i naturoppsynsloven, dvs. forebygging av miljøkriminalitet, kontroll, veiledning og informasjon, og kan drive med praktiske oppgaver som skjøtsel, registreringer, dokumentasjon m.v.

Hovedoppgavene for et oppsyn i Hemmeldalen naturreservat kan skisseres som følger:

- Påse at vernebestemmelsene overholdes og rettlede og informere besøkende om naturreservatet og bestemmelsene som gjelder.
- Føre kontroll med at gitte dispensasjoner og tillatelser i henhold til verneforskriften blir utført i overensstemmelse med forutsetninger og vilkår.
- Påse at grensemerker, skilt og plakater er i orden og sørge for at eventuelle mangler blir utbedret.
- Påse at det ikke blir liggende søppel og avfall i området. I rimelig utstrekning skal det foretas rydding dersom det ikke er mulig at ansvarlig for forsøplingen kan pålegges å gjøre det.
- Holde oversikt over utviklingstendenser i bruken av området.
- Holde oppsyn/oversikt med status for naturverdiene i området, med spesiell vekt på sårbare og truede arter.
- Kontrollere, rapportere og reagere på brudd på verneforskriften og annet lov-/regelverk.
- Gjennomføre praktiske tiltak på oppdrag fra forvaltningsmyndigheten.
- Være miljøvernmyndighetenes lokale kontaktperson og i nødvendig utstrekning bistå under befaringer.

I foredraget til kongelig resolusjon for vedtaket om opprettelse av Hemmeldalen naturreservat påpekes det at en "ser behovet for en ny SNO-stilling i denne regionen som kan drive naturoppsyn i dette store reservatet og omkringliggende verneområder både på Hedmarks- og Opplandssiden".

5.4 Informasjon

Det er utarbeidet en informasjonsplakat for Hemmeldalen naturreservat med størrelse 70 x 50 cm. Plakaten er trykket på en værbestandig 10 mm plate av hardt plastmateriale. Plakaten inneholder omtale av verneverdiene og naturforholdene i reservatet, hvilke bestemmelser som gjelder og et kart som viser utstrekningen av naturreservatet. Plakatene vil bli montert på enkle tavler av trykkimpregnert materiale som settes opp ved de viktigste innfallsportene til reservatet, anslagsvis på 10-15 lokaliteter. Det har framkommet ønsker om at det utarbeides en informasjonsbrosjyre for Hemmeldalen naturreservat. Behovet for å lage en slik publikasjon vil bli løpende vurdert.

5.5 Naturovervåking

En viktig del av forvaltningen av naturvernområder er å overvåke naturverdiene som ligger til grunn for vernet. Registrering av status og overvåking av utviklingen av disse verdiene er nødvendig for å kunne konstatere eventuelle endringer, samt for at forvaltningsmyndigheten skal ha best mulig kunnskapsgrunnlag tilgjengelig for den løpende forvaltningen. Slik naturovervåking inngår som en del av arbeidet som personell tilknyttet SNO kan utføre, jf. foran. Forvaltningserfaring vil kunne avdekke behov for mer konkrete og detaljerte undersøkelser knyttet til spesielle problemstillinger. Til å løse eventuelle slike oppgaver vil det være aktuelt å engasjere spesielle fagmiljøer/fagpersoner.

For de store naturvernområdene i Rondane-regionen, Hemmeldalen naturreservat inkludert, er sikring av villreinens leveområder en særdeles viktig del av verneformålene. Den menneskelige ferdselen i disse områdene påvirker i vesentlig grad hvordan villreinen utnytter beitene og hvor den trekker. I forvaltningsplanen for Rondane og Dovre nasjonalparker med tilliggende landskapsvernområder er utarbeiding av et overvåkingsprogram som fokuserer på utviklingstrender knyttet til villreinens områdebruk og menneskelig ferdsel innarbeidet som et tiltak. Selv om ferdselsomfanget og ferdselsmønsteret i Hemmeldalen naturreservat er forskjellig fra fjellområdene lengre nord, så vurderes det allikevel å være behov for et tilsvarende overvåkingsprogram for dette området.

Gjennom overvåkingsprogrammet for hjortevilt har Norsk institutt for naturforskning gjennom de siste 25 årene utført minimumstillinger, kalvetellinger og strukturtellinger av villreinen i Rondaneregionen. Dette programmet skaffer til veie svært viktig grunnlagsmateriale om villreinens arealbruk og dermed verdifull og helt nødvendig kunnskap for forvaltningen av verneområdene. Av hensyn til forvaltningen av Hemmeldalen naturreservat er det derfor viktig at NINAs overvåkingsprogram fortsetter. Det kan imidlertid synes å være behov for noe mer detaljert kunnskap om villreinens arealbruk og utvikling knyttet til spesielle forvaltningsmessige problemstillinger. Hvilke tidspunkter villreinen trekker inn i de ulike delene av Hemmeldalen naturreservat nordfra på vårvinteren er et eksempel på dette, jf. drøftingen av temaet motorferdsel foran. Gjennomføring av et konkret overvåkingsprogram som skissert foran kan gi informasjon som belyser dette.

I regi av Direktoratet for naturforvaltning ble det i 2009 igangsatt et pilotprosjekt for oppfølging/overvåking av bevaringsmål i verneområder. Sentralt i prosjektet står utprøving av overvåking og overvåkingsmetodikk i et utvalg av naturtyper i ulike typer verneområder. Overvåkingen skal skje med bakgrunn i fastsatte bevaringsmål for naturkvaliteter. Hemmeldalen naturreservat er med i dette pilotprosjektet. Det er valgt å fokusere på

naturkvalitetene myrområder med spesielle myrfaglige og botaniske interesser samt granskog med antatt "urskogkarakter". Det skal gjennomføres et opplegg som registrerer tilstanden til naturtypen gjennom transektanalyser langs fastlagte transekter. I tillegg vil det bli lagt ut noen fastruter i de rikeste myrlokalitetene for å se på artssammensetning og dekningsgrad av ulike arter. Opplegget i barskog er basert på prøveflatetakst der elementer som store gamle trær og antall læger pr. arealenhet registreres. Firmaet BioFokus har fått ansvaret for å gjennomføre prosjektet i Hemmeldalen naturreservat. Feltarbeidet startet opp i 2010.

5.6 Skjøtsel

Det er ikke registrert områder innenfor naturreservatet som synes å være avhengig av økologisk skjøtsel (slått, rydding, brenning, beiting osv.) for å opprettholde verneverdiene. På denne bakgrunnen synes det ikke nå å være behov for å gjennomføre konkrete skjøtselstiltak, men behovet for slike tiltak vil bli løpende vurdert.

Vedlegg 1. Fredningsforskrift for Hemmeldalen naturreservat**FOR 2006-11-24 nr 1310: Forskrift om verneplan for Rondane sør, vedlegg 1. Fredning av Hemmeldalen naturreservat, Stor-Elvdal, Åmot, Hamar og Ringsaker kommuner, Hedmark.**

DATO:	FOR-2006-11-24-1310
KATEGORI:	MV (Miljøvern/vilt)
AVD/DIR:	
PUBLISERT:	II 2006 hefte 5
IKRAFTTREDELSE:	2006-11-24
SIST-ENDRET:	
ENDRER:	
GJELDER FOR:	Stor-Elvdal, Åmot, Hamar og Ringsaker kommuner, Hedmark. LOV-1970-06-19-63-§8 , LOV-1970-06-19-63-§10 , LOV-1970-06-19-63-§21 , LOV-1970-06-19-63-§22 , LOV-1970-06-19-63-§23 jf LOV-2009-06-19-100-§77
HJEMMEL:	
SYS-KODE:	BG08, D02
NÆRINGSKODE:	9129
KUNNGJORT:	30.11.2006
RETTET:	
KORTTITTEL:	Forskrift om Hemmeldalen naturreservat

For å lenke til dette dokumentet bruk: <http://www.lovdata.no/cgi-wift/lldles?doc=/lf/lf/lf-20061124-1310.html>

INNHold

Forskrift om verneplan for Rondane sør, vedlegg 1. Fredning av Hemmeldalen naturreservat, Stor-Elvdal, Åmot, Hamar og Ringsaker kommuner, Hedmark.

- § 1. Avgrensning
 - § 2. Formål
 - § 3. Vernebestemmelser
 - § 4. Generelle unntak
 - § 5. Eventuelle unntak etter søknad
 - § 6. Generelle dispensasjonsbestemmelser
 - § 7. Forvaltningsplan
 - § 8. Forvaltningsmyndighet
 - § 9. Ikrafttredelse
-

Forskrift om verneplan for Rondane sør, vedlegg 1. Fredning av Hemmeldalen naturreservat, Stor-Elvdal, Åmot, Hamar og Ringsaker kommuner, Hedmark.

Fastsatt ved kgl.res. 24. november 2006 med hjemmel i lov 19. juni 1970 nr. 63 § 8, jf. § 10 og § 21, § 22 og § 23. Fremmet av Miljøverndepartementet.

§ 1. Avgrensning

Naturreservatet berører følgende gnr./bnr.:

Stor-Elvdal kommune: 4/1, 4/3, 6/2, 7/1, 7/2, 8/1, 8/32, 8/46, 10/11, 10/15, 10/19 og 10/26.

Åmot kommune: Nordre Raufjellsameiet, Søndre Raufjellsameiet, 9/30, 10/2, 26/1 og 26/82.

Hamar kommune: 202/1.

Ringsaker kommune: 527/1 og 818/1.

Naturreservatet dekker et areal på ca. 250 km². Grensene for naturreservatet framgår av kart i målestokk 1:50.000, datert Miljøverndepartementet november 2006. De nøyaktige grensene for naturreservatet skal avmerkes i marka. Knekkpunktene skal koordinatfestes.

Fredningsforskriften med kart oppbevares i Stor-Elvdal, Åmot, Hamar og Ringsaker kommuner, hos Fylkesmannen i Hedmark, i Direktoratet for naturforvaltning og i Miljøverndepartementet.

§ 2. Formål

Formålet med fredningen er å ta vare på:

- et stort og tilnærmet urørt naturområde og dets landskapsformer,
- biologisk mangfold i form av naturtyper, økosystemer, arter og naturlige økologiske prosesser,
- sentrale leveområder for villrein,
- våtmarksområder med et rikt fugleliv,
- et myrlandskap med stor variasjon i myrtyper.

§ 3. Vernebestemmelser

For naturreservatet gjelder følgende bestemmelser:

1. Vegetasjonen, herunder døde trær og busker, er fredet mot skade og ødeleggelse. Planting, såing og innføring av nye plantearter er forbudt.
2. Dyrelivet, herunder reirplasser og hiområder, er fredet mot skade og ødeleggelse. Nye dyrearter må ikke innføres.
3. Det må ikke iverksettes tiltak som kan endre naturmiljøet som oppføring eller ombygging av bygninger, anlegg eller andre varige eller midlertidige innretninger, hensetting av campingvogner, brakker o.l., vegbygging, vassdragsregulering, oppdemninger, uttak, oppfylling, lagring av masse, sprenging, boring, drenering, annen form for tørrlegging, flytting eller fjerning av store steiner, blokker eller mineraler, bergverksdrift, framføring av luft- eller jordledninger, nydyrking, bakkeplanering, planting, bygging av bruer eller klopper, oppsetting av skilt, merking av stier eller løyper o.l., henleggelse av avfall,

gjødsling, kalking eller bruk av kjemiske bekjempningsmidler. Opplistingen er ikke uttømmende.

4. Motorisert ferdsel til lands og til vanns er forbudt. Lavtflyging under 300 meter er forbudt.
5. Bestemmelsene i denne forskriften er ikke til hinder for organisert turvirksomhet til fots så lenge naturmiljøet ikke blir skadelidende. Annen ikke-motorisert organisert ferdsel kan skje etter tillatelse fra forvaltningsmyndigheten, jf. § 8.
6. Sykling og organisert bruk av hest er bare tillatt på traseer utpekt i forvaltningsplan etter § 7.
7. Hunder må ikke slippes løs i tiden 1. mars – 20. august.
8. Direktoratet for naturforvaltning kan av hensyn til fredningsformålet ved forskrift forby eller regulere ferdselen i hele eller deler av naturreservatet. Forvaltningsmyndigheten, jf. § 8, kan av hensyn til naturmiljøet legge om eller fjerne merking av stier og løyper.

§ 4. *Generelle unntak*

Bestemmelsene i § 3 er ikke til hinder for:

1. Gjennomføring av militær operativ virksomhet og tiltak i ambulanse-, politi-, brannvern-, rednings- og oppsynsøyemed, samt gjennomføring av skjøtsels- og forvaltningsoppgaver som er bestemt av forvaltningsmyndigheten, jf. § 8. Øvingskjøring i tilknytning til slike formål krever særskilt tillatelse.
2. Beite. Direktoratet for naturforvaltning kan ved forskrift regulere beiting som kan skade eller ødelegge naturmiljøet.
3. Sanking av bær og matsopp.
4. Plukking av planter som er alminnelig forekommende på stedet til eget bruk.
5. Bruk av nedfalt virke og tørre kvister til bål.
6. Uttak av trevirke til brensel for setrer, hytter og buer beliggende i reservatet, i henhold til forvaltningsplan etter § 7.
7. Jakt og fangst etter viltloven, med unntak for ande- og vadefugler.
8. Fiske etter lakse- og innlandsfiskloven.
9. Bruk av gjeterhund.
10. Vedlikehold av eksisterende anlegg og innretninger, herunder bygninger, jakttårn, gjerder, sankekkever, bruer, klopper, merkede stier, skilt o.l. Vedlikehold skal skje i samsvar med tradisjonell byggeskikk. Vedlikehold omfatter ikke kjørespor eller traktorsleper, eller ombygging eller utvidelse av bygninger.
11. Gjenoppføring av bygninger som går tapt ved brann eller naturskade med samme størrelse og funksjon som tidligere. Forvaltningsmyndigheten, jf. § 8, skal varsles og kan sette vilkår for utformingen og plasseringen av bygningene.
12. Nødvendig uttransport av sjuke og skadde bufe. Kjøring kan først skje etter at det skadde/sjuke dyret er lokalisert. Kjøretøy som brukes skal være skånsomme mot markoverflaten. Det skal gis melding til oppsynet eller forvaltningsmyndighet, jf. § 8 før uttransport finner sted.
13. Gjennomføring av Birkebeinerrennet, herunder motorisert ferdsel på snødekt mark som er nødvendig for å avvikle rennet.

§ 5. Eventuelle unntak etter søknad

Forvaltningsmyndigheten, jf. § 8, kan etter søknad gi tillatelse til:

1. Ombygginger av og mindre tilbygg til bygninger.
2. Anlegg av nødvendige sankekkeveer, gjerder og kløpper.
3. Nødvendig vedlikehold av traktorslepet til Søkkundsetra.
4. Kalking som er nødvendig for å reetablere eller hindre at arter dør ut på grunn av sur nedbør, og som inngår i kalkingsprosjekt som er etablert på fredningstidspunktet.
5. Gjennomføring av jaktprøver/hundeprøver.
6. Nødvendig motorisert ferdsel på snødekt mark til setre, hytter og buer for transport av materialer, ved, utstyr m.m.
7. Nødvendig motorisert ferdsel på barmark til setre for transport av materialer og utstyr som ikke kan fraktes på snødekt mark.
8. Nødvendig motorisert ferdsel på barmark på traktorslepet til Søkkundsetra for transport av og tilsyn med beitedyr.
9. Utkjøring av saltsteiner på snødekt mark.
10. Lavtflyging i forbindelse med beitedyrleting og viltregistreringer.
11. Uttransport av felt elg og hjort. Utfrakt av felt villrein kan unntaksvis tillates. Det skal benyttes beltegående elgtrekk.
12. Oppkjøring av enkelte skiløyper i randsonen samt Birkebeinertraséen i henhold til forvaltningsplan etter § 7.
13. Øvingsvirksomhet knyttet til formål nevnt i § 4 punkt 1.
14. Nødvendig motorisert ferdsel i tilknytning til aktiviteter nevnt i § 4 punkt 6, 10 og 11 samt § 5 punkt 2 og 4.

§ 6. Generelle dispensasjonsbestemmelser

Forvaltningsmyndigheten, jf. § 8, kan gjøre unntak fra forskriften når formålet med fredningen krever det, samt for vitenskapelige undersøkelser, for arbeider eller tiltak av vesentlig samfunnsmessig betydning og i spesielle tilfeller dersom det ikke strider mot formålet med fredningen.

§ 7. Forvaltningsplan

Forvaltningsmyndigheten, jf. § 8, eller den forvaltningsmyndigheten utpeker, kan gjennomføre skjøtselstiltak for å fremme fredningsformålet. Det skal utarbeides forvaltningsplan, som kan inneholde nærmere retningslinjer for gjennomføring av skjøtselstiltak.

§ 8. Forvaltningsmyndighet

Direktoratet for naturforvaltning fastsetter hvem som skal ha forvaltningsmyndighet etter denne forskriften.

§ 9. Ikrafttredelse

Denne forskriften trer i kraft straks.

Vedlegg 2. Direktoratet for naturforvaltning brev av 1. mars 1999 om redningstjeneste i verneområder og hjelpekorpsenes bruk av snøscooter.



DIREKTORATET FOR NATURFORVALTNING

Kontoradresse: Tungtallet 2 Telefon: 73 58 05 00 Telefaks: 73 58 05 01
Hjemmeside: <http://www.naturforvaltning.no/>
Postadresse: 7035 Trondheim

KOPI

Fylkesmennene:

Dato:

Styresak (for oppgitt sak nr.)
99/2396-1 AH/AREA
Saksbehandler: 423.5

Dato
01.03.99

Redningstjeneste i verneområder. Hjelpekorpsenes bruk av snøscooter.

Etter lov om naturvern av 19. juni 1970 nr 63, § 22, 1. og 2. ledd er det i utgangspunktet mulig å regulere eller forby enhver motorisert ferdsel i verneområder. Hvilke restriksjoner som finnes fremgår konkret av forskriftene for det enkelte verneområde.

I naturvernloven § 22, 3. ledd er det imidlertid gjort unntak for "ferdsel som skjer i politi-, helse-, ambulanse- eller sikringsøyemed". Tilsvarende unntak er derfor tatt inn i alle nyere verneforskrifter.

For å unngå misforståelser omkring begrepet "sikringsøyemed", og hindre ulik praktisering av dispensasjonsbestemmelsene, har det vært nødvendig med en klargjøring/grenseoppgang i forhold til hjelpekorpsenes virksomhet. Målsettingen har vært å finne frem til praktiske retningslinjer og rutiner som både ivaretar hensynet til verneverdier i et område – og behovet for forberedende og forebyggende redningstjeneste/sikringstjeneste.

Vi har derfor i samarbeid med Justisdepartementet trukket opp noen retningslinjer for arbeidet med slike saker. I den forbindelse har vi også hatt møte med Røde Kors, Norsk Folkehjelp og FORF.

Vi ber om at fylkesmennene snarest orienterer aktuelle hjelpekorps om de retningslinjene som er inntatt nedenfor. Justisdepartementet vil besørge nødvendig informasjon til politiet.

Naturvernloven § 22, 3. ledd. Unntak for ferdsel i "sikringsøyemed".

Konkrete redningssaksjoner er unntatt fra forbudet mot motorferdsel i verneområder, jfr. naturvernloven § 22, 3. ledd.

I tillegg kan f.eks nødvendig motorferdsel i forbindelse med avsperring eller skilting av et særlig rasfarlig sted/område komme inn under bestemmelsen. Likeledes nødvendig motorferdsel i forbindelse med isforhold eller isgang helt utenom det vanlige. Det er politiets ansvar å bedømme/avgjøre behov og omfang av slike sikringstiltak og besørge nødvendig iverksettelse. Forvaltningsmyndighet/oppsyn skal imidlertid ha melding om de beslutninger som politiet har truffet. I disse sakene vil det ikke være nødvendig å søke forvaltningsmyndigheten om tillatelse.

Forberedende redningstjeneste

Utgangspunktet må være at all øvingsvirksomhet som kan legges utenfor et verneområde, skal foregå utenfor verneområdet. Dette gjelder f. eks opplæring i bruk av snøscooter og sambandsstyr.

"Kjentmannskjøring" eller øvingskjøring med snøscooter krever særskilt dispensasjon fra verneforskriftene. Dispensasjon kan gis av forvaltningsmyndigheten for verneområdet (fylkesmannen for nasjonalparkene) med bakgrunn i plan som er godkjent av politimesteren. Ved behov kan slike dispensasjoner gis for flere år.

Hjelpekorpsene skal sende søknader om dispensasjon til forvaltningsmyndigheten for verneområdet - via den ansvarlige politimester. Politimesteren gjennomgår søknadene og gir sin vurdering før søknaden blir oversendt til forvaltningsmyndigheten.

Hvis tidspunktet for kjøringen ikke er konkret fastsatt i dispensasjonen, skal politimester og fylkesmann/opsyn gis beskjed før kjøringen finner sted. Enkeltstående øvelser som ikke er nedfelt i slik plan, kan unntaksvis få dispensasjon etter forutgående godkjenning/anbefaling fra politimesteren.

Alle søknader om kjentmannskjøring bør vurderes med bakgrunn i områdets sårbarhet, hensynet til dyrelivet, områdets utstrekning, bruk av området til friluftsliv, utskifting av folk i hjelpekorpsene osv. Hovedregelen skal være at man gjør seg kjent i aktuelle områder uten bruk av kjetretøy.

Førebyggende redningstjeneste

Eksempler på forebyggende redningstjeneste kan være mer rutinepreget merking/varsling av rasfare, farlige isforhold og liknende.

Dispensasjon til slikt arbeid bør i likhet med forberedende redningstjeneste vurderes i lys av plan som skisserer beredskapsbehov og tiltak i forbindelse med spesielle snø og isforhold etc. Planen må være godkjent av politimesteren.

Hjelpekorpsene skal også i slike tilfeller sende søknad om dispensasjon til fylkesmannen (ev. annen forvaltningsmyndighet for verneområdet) via politimesteren. Politimesteren gjennomgår søknadene og gir sin anbefaling før søknaden blir oversendt til forvaltningsmyndigheten. Dispensasjon kan gis for flere år.

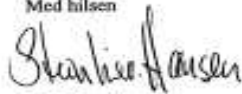
DIREKTORATET FOR NATURFORVALTNING

3

Vi har gode erfaringer med at hjelpekorpsene drar ut sammen med oppsynspersonell ev. politi. Disse er normalt lokalkjente og vil kunne formidle nyttig informasjon og erfaring om trasévalg, rasfare, farlige isforhold osv.

Vi vil anta at det i flere områder kan være hensiktsmessig å kombinere forebyggende virksomhet med nødvendig "kjentmannskjøring".

Med hilsen



Stein Lier-Hansen
direktør



Stein Lier-Hansen

Gjenpart: Miljøverndepartementet
Justisdepartementet

Saksbehandler: Arnt Hegstad