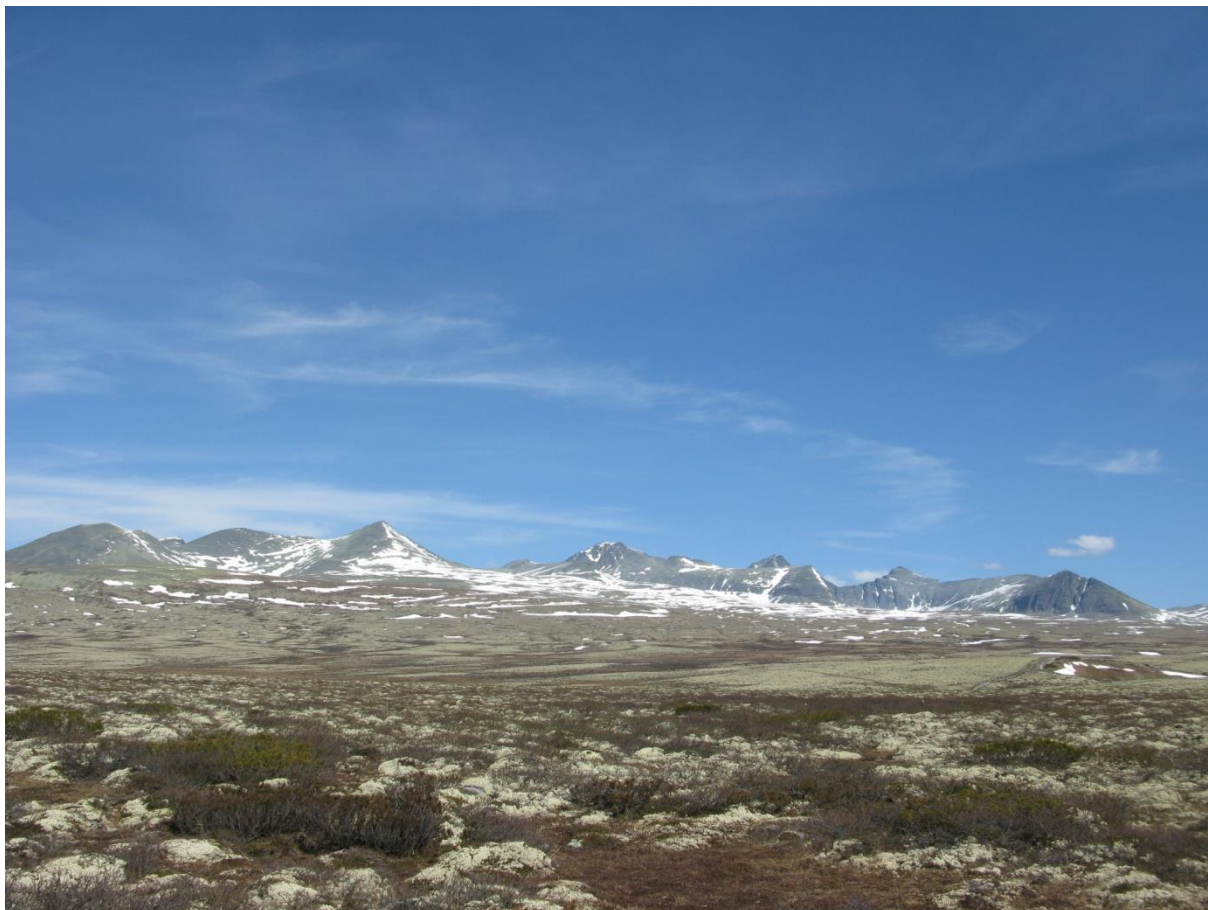


## Status innfallsporter til Rondane nasjonalpark 2014



Rondane sett fra Spranget i Sel kommune

Av

Finn Bjormyr og Espen Rusten

Statens naturoppsyn Dovre og Rondane nasjonalparker

## Forord

Dette notatet er skrevet med bakgrunn i at Rondane nasjonalpark er valgt ut til å være pilot i arbeidet med implementering av besøksforvaltning i utvalgte nasjonalparker i Norge. Strukturen på notatet følger rapporten "Innfallsportene til Jotunheimen", datert Lillehammer 1. februar 2011 fra Fylkesmannen i Oppland. Den delen av arbeidet som går på å tilpasse innfallsportene inn i en nasjonal struktur vil komme i en egen rapport knyttet besøksforvaltning fra Dovre- Rondane nasjonalparkstyre.

Notatet tar for seg selve parkeringsplassene som brukes av de besøkende og markeringen av selve nasjonalparkgrensen. Parkeringsplassene ligger noen plasser under 100 meter fra nasjonalparkgrensen andre plasser kan denne avstanden være opp mot 3 kilometer. Nasjonalparkgrensen er markert der stien/veien krysser denne. Rapporten inneholder ikke det som er gjennomført av infrastruktur på stier og løyper i nasjonalparken.

## Innholdsfortegnelse:

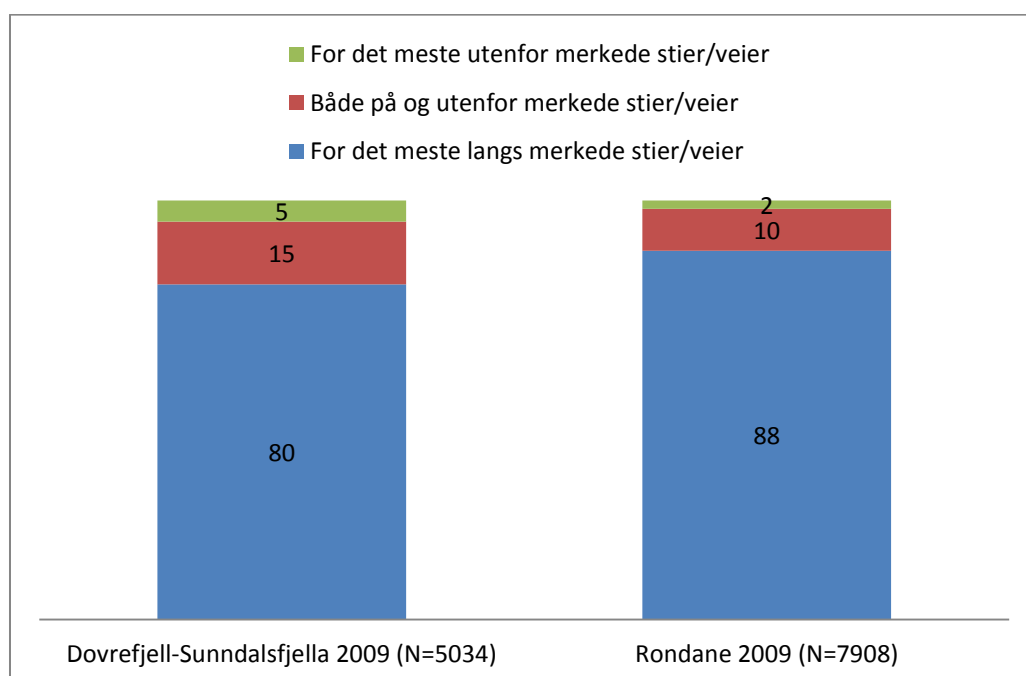
	Side
1.0 Hvilken betydning har innfallsportene med tilliggende stier	4
2.0 Informasjonsplan Dovre og Rondane nasjonalparker	6
3.0 Ferdselstall Rondane	8
4.0 Innfallsporter til Rondane nasjonalpark	10
4.1 Den enkelte innfallsport	11
4.2 Tilstanden for innfallsportene med sti og løypenett	13
1. Spranget	13
2. Mysusetter	15
3. Høvringen	16
4. Kampen	20
5. Skogsetrin	21
6. . Eftansåi	21
7. Grimsdalen – Barthbua	22
8. Dørålseter	24
9. Fallet	25
10. Blæsterdalen	27
11. Gammelgården	27
12. Straumbu	28
13. Sohlbergplass	30
14. Vulua	31
15, 16 og 17. Venabyggsfjellet-Langbakken	32
18 og 19 Søre Eldåseter og Frydammen	34
20. Krøkla	35
20. Atnbrua vannbruksmuseum	36

## 1.0 Hvilken betydning har innfallsportene

Rondane nasjonalpark er Norges første nasjonalpark og ble opprettet i 1962. Parkeringsplassene rundt Rondane nasjonalpark ble etablert før nasjonalparken ble opprettet. Gjennom nasjonalparken går det ferdselsårer som er brukt langt tilbake i tid. Dette er blant annet dokumentert i årbok 1960 fra den norske turistforening om Rondane.

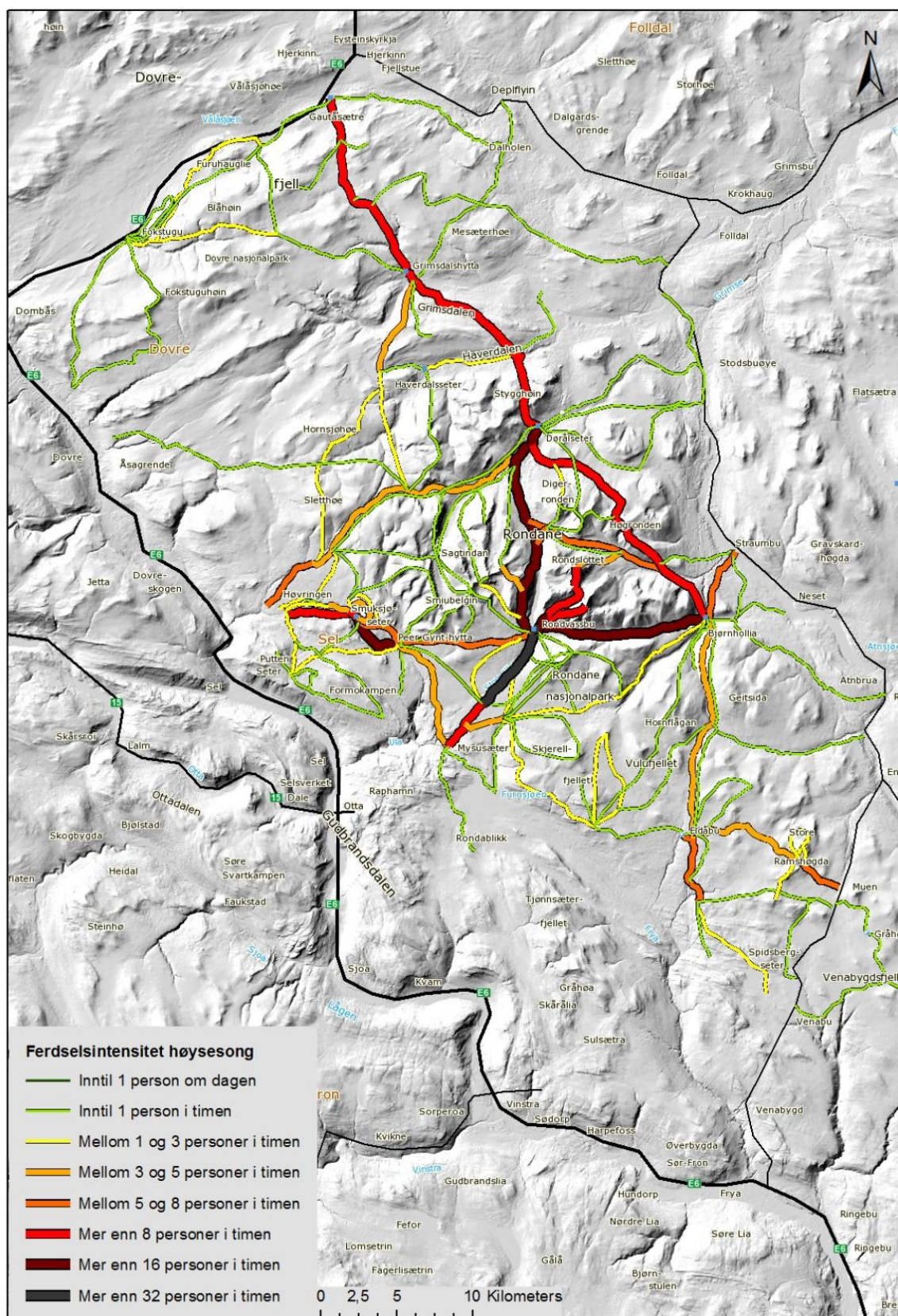
Alt i 1870-årene ble det åpnet mindre overnattingskvarter for fjellfolk på Bjørnhollia og på Dørålseter. Flere reiselivsdestinasjoner grenser opp mot nasjonalparken. De største er Høvringen og Mysusetter i Sel kommune, Kvamsfjellet i Nord-Fron kommune og Venabu/Spidsbergseter i Ringebu kommune. Alle disse destinasjonene bruker parkeringsplasser inn mot Rondane nasjonalpark. I tillegg kommer det mange besøkende til nasjonalparken som kommer for å oppleve fjellet.

For mange er parkeringsplassen det første stedet man opplever nasjonalparken. Disse parkeringsplassene har trolig stor verdi for lokalt næringsliv og gir gode muligheter for rekreasjon for bygdafolk og tilreisende. Parkeringsplassene og stinettet ut fra disse styrer i stor grad ferdselen i fjellet.



Tabellen viser bruk av stinett i % (antall respondenter i parentes). Kilde Nina rapport 1013 Villrein og ferdsel i Rondane, Strand m.fl.

## Bruksintensitet på stier i Dovre og Rondane nasjonalparker:



Figur tatt fra Nina rapport 1013, Villrein og ferdsel i Rondane, Strand m.fl.

## 2.0 Informasjonsplan Dovre og Rondane nasjonalparker

Forvaltningsplanen for de store verneområdene i Rondane ble vedtatt i 2009. I denne var det en egen handlingsplan som var knyttet til informasjon ved innfallsportene. Disse innfallsportene var klassifisert i forhold til sommerbruk, vinterbruk og helårsbruk. I tillegg ble informasjonspunktene delt i hoved- og biinformasjonspunkt.

Det var i liten grad satt opp informasjon om nasjonalparken ute ved parkeringsplassene i 2005. Mens Dovre nasjonalpark, Frydalen landskapsvernområde, Grimsdalen landskapsvernområde og Dørålen landskapsvernområde var nye verneområder som ble opprettet i 2003. Det ble derfor laget nye verneområdeplakater for alle verneområdene i 2007. Denne informasjonen er etablert som informasjonstorg knyttet opp mot parkeringsplassene.



Ved parkeringsplass Grimsdalen, Barthbua.

Det ble etablert et samarbeid med nasjonalparkriket reiseliv og kommunene Ringebu, Nord-Fron, Dovre og Sel for å få en helhetlig plan for informasjonen i 2009. I tråd med forvaltningsplanen ble det enighet om å samle informasjonen knyttet til nasjonalparkene/verneområdene med lokal informasjon på informasjonstorg med samme utforming på hovedinformasjonspunktene. Informasjon fra verneområdestyret var på egne plakater som stod sammen med bedriftsinformasjon og informasjon fra kommunene. Tekstdelen og bildene på plakatene ble sett i sammenheng slik at man unngikk samme informasjon på flere plakater. I tillegg ble det i fellesskap bestemt at alle plakatene skulle

være på både norsk, engelsk og tysk. Det er valgt litt ulike stativ på den enkelte plass fra steinheller, trestativ til stålrammer. Parkeringsplassene ble utbedret gjennom et spleiselag med flere aktører, der berørte kommuner tok et hovedansvar. For Nasjonal turistvei Rondane var det Vegvesenet som tok ansvaret for utbedring og vedlikehold av parkeringsplassene.

For informasjonen knyttet opp mot turisthyttene ble det valgt en enklere modell. Her ble det laget mer lokale plakater som var tilpasset det enkelte sted.

For biinformasjonspunktene ble det laget en enklere løsning med en tydelig markering ved nasjonalparkgrensen.



Markering av nasjonalparkgrensen ved Spranget i Sel kommune.

### 3.0 Ferdsestall Rondane

NINA har koordinert innsamling av ferdselsdata fra Rondane i perioden 2009 til og med 2014. Her følger en gjengivelse av selve dataene for årene 2009 til og med 2014.

Vurderingene av dataene er gjort av Nina i Nina rapport 1013, Villrein og ferdsel i Rondane, Strand m.fl. Disse er ikke tatt med her.

*Tabell. Årstall for bruk av automatiske tellere i lokaliteter i Rondane villreinområde og med et typisk sumtall for antall passeringer forbi telleren (inn og ut) i perioden 31. juni til 1. oktober (samarbeid NINA og SNO). D=Dovre nasjonalpark. R=Rondane nasjonalpark. V=Villreinområdet sør for Fv27. \* angir de tellerne der det er mindre endringer på plasseringspunkt. X=feil i data, x bak tallet angir at det er gjort en datajustering, 0=ingen målinger. I 2009 ble tellerne montert 16.-19. juli, og for å få sammenlignbare tall er de ekstrapolert tilbake til 1. juli.*

Nr	NP	Teller	2009	2010	2011	2012	2013	Gj. Snitt.
1	D	Pilegrimsled Foksådalen (etter T-merking)	2636x	0	0	0	1168	1902
2	D	Foksådalen mot Dovre NP (T-merka)*	0	0	1496	584	1243	1107
3	D	Steinbuhø (mot Grimsdalshytta)	2881x	2051	2557	X	0	2496
4	D	Hageseter (mot Grimsdalshytta)	0	0	0	0	4453	4453
5	D	Kattuglehø (mot Grimsdalshytta)*	2486x	X	1285	1492	0	1754
6	R	Storrvatnet (mot Grimsdalshytta)	1974x	2468	1145	2573	0	2040
7	R	Gravhø (mot Grimsdalshytta)	1287x	2037	1324	2411	0	1764
8	R	Døråseter*	6093x	X	5763	4830	0	5562
9	R	Langglupdalen (før brua)	3637x	6668	2740	3651	2834	3906
10	R	Langglupdalen (etter brua)	0	0	2601	0	0	2601
11	R	Straumbu (mot Bjørnhollia)	5540x	5043	4971	5605	0	5289
12	R	Illmandalen	0	0	0	4429	0	4429
13	R	Mot Sletthø	1003x	776	X	X	677	818
14	R	Kvannslådalen	1564x	1428	655	1411	0	1264
15	R	Smuksjøseter	0	10881	12395	10629	0	11301



16	R	Smuksjøseter (grind)	20742x	0	0	0	0	20742
17	R	Kjondalen	0	0	0	2227	0	2227
18	R	Smiubelgen (fra Peer Gynt hytta)	0	0	691	1128	1059	959
19	R	Mot Peer Gynt hytta	0	0	4078	3249	0	3663
20	R	Randen (mot Rondvassbu)*	3119x	3667	1166	1777	1579	2261
21	R	Spranget (mot Rondvassbu)	24906x	20841	21500x	23442	22650	22667
22	R	Musvoldalen	1593x	911	826	754	0	1021
23	R	Vulutjern	1210x	1189	464	628	578	813
24	R	Ramshøgda	4528x	3316	X	3081	0	3641
25	V	Mot Muen	0	0	0	4329	0	4329
26	V	Mot Gråhøgdbu	0	1584	2350	0	1786	1906
27	V	Frisvegen nord	0	2988x	1506	0	0	2247
28	V	Frisvegen sør	0	2527	3334	0	0	2930
29	V	Saubu nord	0	2397	0	0	0	2397
30	V	Saubu sør	0	1910x	0	0	0	1910

Tabell tatt fra Nina rapport 1013, Villrein og ferdsel i Rondane, Strand m.fl.

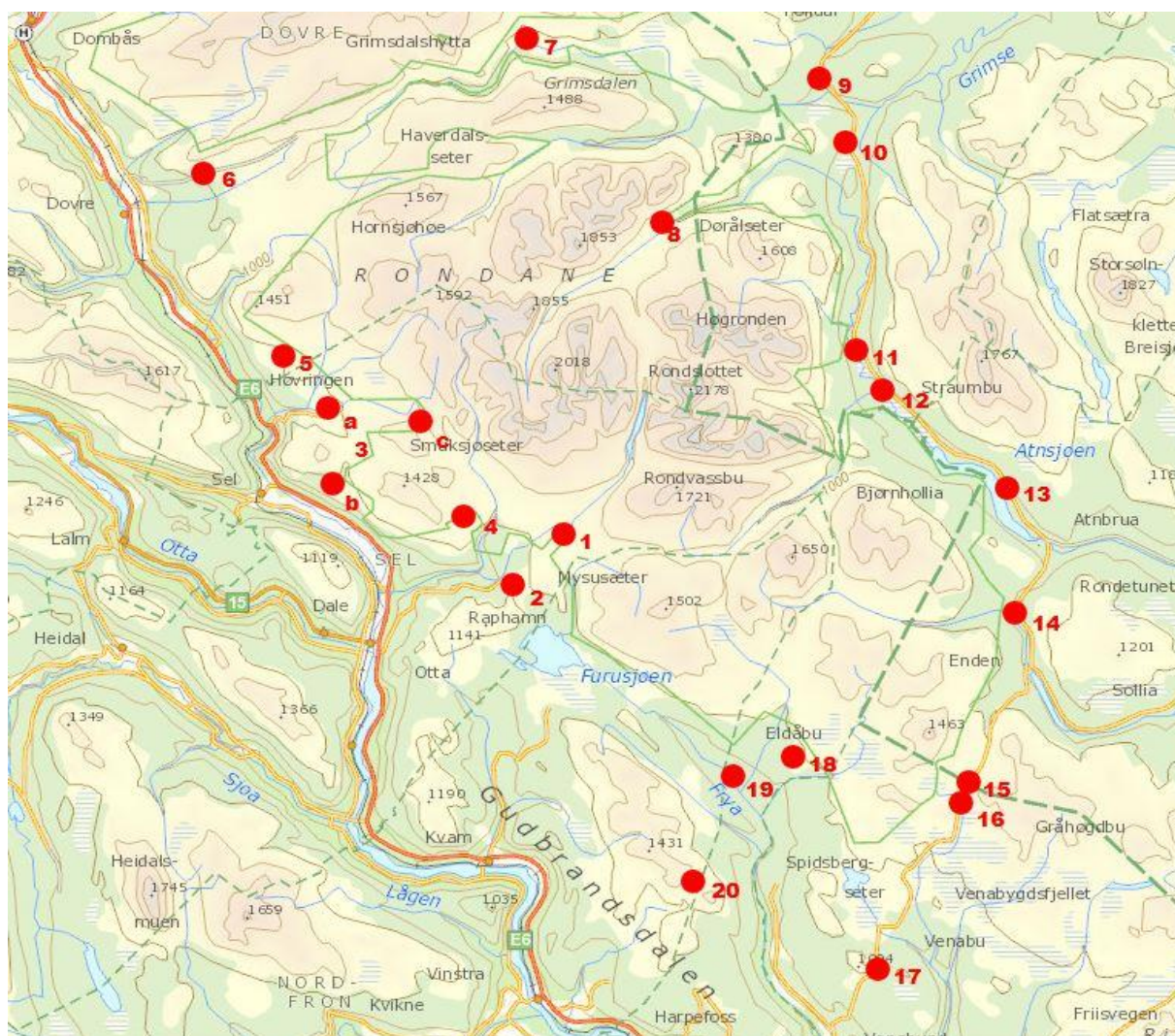
## 4.0 Innfallsportene til Rondane nasjonalpark

Det er gjort en vurdering på bruken av dagens innfallsporner til Rondane nasjonalpark. I denne sammenheng er en innfallsport definert som der den besøkende kan parkere bilen før man går på fottur eller opplever Rondane på avstand. Innfallsportene er delt inn i 3 hovedgrupper i forhold til dagens bruk. Der man har delt innfallsportene i forhold høy, middels og lav besøksmengde.

A: Høy besøksmengde med over 5000 passeringer knyttet til ferdsestallere ca 1 km innenfor innfallsporten i nasjonalparken. Eller at innfallsporten ligger langs en vei som fører til at mange turister/besøkende raster i området og opplever Rondane.

B: Middels besøksmengde med mellom 1000 og 5000 passeringer knyttet til ferdsestallere ca 1 km innenfor innfallsporten i nasjonalparken.

C: Lav besøksmengde med under 1000 passeringer knyttet til ferdsestallere ca 1 km innenfor innfallsporten i nasjonalparken.



Kart som viser innfallsportene til Rondane nasjonalpark

## 4.1 Den enkelte innfallsport

Nr	Sted	Informasjon	Parkeringsplass – Status	Søppelstativ/toalett med mer	Bruk
1	Spranget 32 V 538472 6856006	felles infotorg med Sel kommune og reiselivet	Utbedret	Søppelstativ. i Nasjonalparker/Sel fjellstyre hadde naturveiledning på plassen i årene 2008-2012	A
2	Mysusetter 32 V 536017 6853058	felles infotorg med Sel kommune og reiselivet	Utbedret	Søppel og toalett	A
3a	Høvringen 32 V 524630 6862234	felles infotorg med Sel kommune og reiselivet ved Høvringen handel	Bruker butikken sin, ikke utbedret	Mange bruker eller overnatter på en turistbedrift. Totalt 15 overnattingsbedrifter.	A
3b	Høvringen-Putten seter 32 V 525865 6857979	Felles infotorg med Sel kommune og reiselivet	Utbedret	Tilgang på søppelstativ og toalett dersom man benytter Putten seter	B
3c	Høvringen-Smuksjøseter 32 V 530166 6861793	Felles infotorg med Sel kommune og reiselivet	Utbedret	Tilgang på søppelstativ og toalett dersom man benytter Smuksjøseter turisthytte	A
4	Kampen 32 V 532969 6856559	Markert grensa med grensestein med logo.	Uendret		B
5	Skogseter 32 V 522385 6864704				C
6	Eftansåi 32 V 516721 6874648	Felles infotorg med Dovre kommune og reiselivet	Etablert parkeringsplass	Søppelcontainer og toalett.	C
7	Grimsdalen, Barthbua 32 V 533908 6884007	Felles infotorg med Dovre kommune og reiselivet	Uendra, Dovre fjellstyre driver en enkel fjellcamp	Søppelcontainer og toalett. Drives av Dovre fjellstyre	A
8	Dørålseter 32 V 542604 6874405	Felles infotorg med Dovre kommune og reiselivet. I vegkrysset inne ved setrene.	Parkering i tilknytning til Øvre og nedre Dørålseter.	Søppelcontainer. Utedo driftet av Dovre fjellstyre	A
9	Fallet 32 V 549556 6882633	Felles infotorg med Dovre kommune og reiselivet	Parkeringsplass utbedret av vegvesenet		B/C

10	Blæsterdalen 32 V 551653 6880049	Felles infotorg med Dovre kommune og reiselivet	Parkeringsplass utbedret av vegvesenet		B/C
11	Gammelgården 32 V 553661 6868108	Info om Atnsjømyrene naturreservat			B/C
12	Straumbu 32 V 555337 6865904	Felles infotorg med Nasjonalturistvei	Parkeringsplass utbedret av vegvesenet	Straumbu drives i sommersesongen tilgang på søppelstativ og toalett	A
13	Sohlbergplass 32 V 562262 6861510	Turistattraksjon	Parkeringsplass utbedret av vegvesenet	Søppelstativ	A
14	Vulua 32 V 563714 6854139		Parkeringsplass utbedret av vegvesenet	Søppelstativ	C
15/ 16	2 Parkeringsplasser på Venabygdsfjellet ved Fv27 (Muen). Ved fylkesgrensa: 32 V 561995 6844097	Informasjonssti knyttet til villrein	Parkeringsplass utbedret av vegvesenet	Søppelstativ og toalett på den ene parkeringsplassen	A
17	Venabygdsfjellet – Langbakken 32 V 557888 6833902	Under planlegging	Skisseprosjekt utarbeidet av vegvesenet		
18	Søre Eldåseter 32 V 552060 6844620				C
19	Frydammen 32 V 549544 6842436				C
20	Krøkla 32 V 547534 6837052	Felles informasjonspunkt med Nord-Fron kommune	Etablert		B
	Andre	Felles informasjonspunkt med Dovre kommune i Dovre sentrum.	Etablert	Ligger ved butikken.	
	Andre	Atnbrua vannbruksmuseum	Etablert	Etablert av Nasjonal turistvei Rondane	

## 4.2 Tilstanden for innfallsportene med tilliggende sti- og løypenett

### 1. Spranget

#### Status:

Sommerparkeringsplass som er i bruk fra 15.06 til 01.11. I sommersesongen går det også rutebuss fra Otta til Spranget 2 ganger om dagen. Veien mellom Mysusetter og Spranget blir utenom denne perioden stengt ved bom på Tjønnbakken, ca 2 kilometer før Spranget. På Tjønnbakken er det rundt 10 plasser for parkering. Parkeringa i denne perioden Spranget er stengt foregår da i hovedsak på Mysusetter. I sommersesongen går det over 10.000 biler til Spranget. Parkeringsplassen ble oppgradert i 2006-07 til å kunne ta ca 200 biler. Plassen er full i perioder med mye ferdsel i fjellet. Når parkeringsplassen er full parkeres det langs veiskulderen. Etablert snuplass for rutebuss ble etablert i 2011. Sel kommune har søppelcontainere på plassen som tømmes når de er fulle.

De som bruker Spranget som utgangspunkt for turer går ofte flere dagers turer i fjellet. I hovedsak går man da veien inn til Rondvassbu før en starter på den mest brukte fotturen, som er trekanten Rondvassbu-Bjørnhollia-Dørålen. I tillegg er der en del som også velger å gå toppturer med utgangspunkt fra Spranget. De mest benyttede toppturene fra Rondvassbu er Veslesmeden, Storronden og Rondslottet. Fra Spranget kan man sykle eller gå 6 km langs en grusvei inn til Rondvassbu, en av de største DNT hyttene i Norge med rundt 12000 overnattinger hvert år. Rondvassbu har utleie av sykler på Spranget. En del går også småturer ut fra Spranget både nedover mot Mysusetter og innover mot Rondvassbu langs Ula. Nasjonalparkgrensa er markert med grensestein ca 100 meter fra selve parkeringsplassen på veien mot Rondvassbu.

Det er informasjonsplakater på 3 språk (norsk, engelsk og tysk). Samordnet infotorg med Sel kommune og Nasjonalparkriket. Etablert turstig med informasjon langs Ula mot Mysusetter.

Stinettet rundt Rondvassbu mot Illmanndalen er kanalisert og steinsatt for å unngå erosjon. Tiltaket ble gjennomført i 2010-12. Det er i tillegg blitt restaurert og nybygd 3 bruer i nærheten av Rondvassbu spesielt for å få en skredsikker skiløype til Rondvassbu i vinterperioden. Stinettet ut fra Spranget mot Rondvassbu, Bjørnhollia, Grimsdalshytta, Veslesmeden, Rondslottet og Storronden vurderes til å være i god stand, både i forhold til sti og merking.

#### Vurdering:

På kort sikt er det behov for mer brukertilpasset informasjon som blir sett i sammenheng med informasjonen på Mysusetter og Rondvassbu. Plassen er ikke beregnet på overnatting og parkering av busser. Gjennom informasjon bør bobiler og busser henvises til å parkere på etablert plass på Mysusetter. Selve informasjonspunktet virker også noe prangende. På sikt bør det vurderes en annen utforming av informasjonspunktet.

Etablert informasjonssti langs Ula er moden for en opprustning/modernisering. Deler av stien er utsatt for erosjon og bør vurderes istandsatt.



Informasjonspunkt på Spranget



Peketavle på Spranget

## 2. Mysuseter

### Status:

Etablert parkeringsplass for besøkende og hytteeiere på Mysuseter. Plassen er i statlig eie gjennom statlig sikra friluftsområde. Det er Sel kommune som forvalter denne på vegne av staten. Plassen er opprustet i 2011 og i god stand. Hovedsakelig blir plassen brukt i forbindelse med påske og vinterferien. Men det står også en del biler på denne plassen i sommerperioden. Det er toalett, søppelcontainere og butikk ved parkeringsplassen. Informasjonspunktet er godt synlig i krysset ved avkjøringen videre inn mot Spranget. Skiløypene i området er tilpasset at dette er hovedparkeringsplassen i området. Vinterstid er det maskinpreparerte løyper til Furusjøen om Glitterdalen, Spranget og til Høvringen via Peer Gynt hytta. I tillegg er det preparerte skiløyper til Raphamn og Kringsetra. Fra Spranget og til Rondvassbu er det en mye brukt stikka løype som er i bruk fra 15. februar til etter påske.

Det er også 2 private parkeringsplasser i samme området som benyttes i vinterperioden.

### Vurdering:

Parkeringsplassen er mye i bruk i vinter- og påskeferien, og fungerer godt. I sommerperioden er det også en del parkering på plassen, spesielt av folk som kommer med campingvogn eller bobil. Det er i 2014 kommet opp tydelige informasjon ut i fra plassen for fot og sykkelturner i området i sommerperioden. Dette kan trolig utvikles videre. Betongbrua over Ula ved Spranget som brukes som transportbru/skiløype vinterstid til Rondvassbu er i dårlig forfatning. I løpet av noen år bør man gjøre tiltak dersom denne brua fortsatt skal benyttes.



Informasjonspunkt på Mysuseter



Parkeringsplass på Mysusetter

### **3a. Høvringen**

#### **Status**

Etablert informasjonstorg ved Høvringen handel. Det er ikke etablert egen parkeringsplass for informasjonspunktet. Butikken er et samlingspunkt på Høvringen og mange besøkende er innom.

Totalt er det 15 overnattingsbedrifter på Høvringen, med rundt 1000 sengeplasser. Det er etablert skiløyper som fanger opp hele området. I tillegg går det en mye brukt skiløype langs fylkesveien.

#### **Vurdering**

Informasjonspunktet fungerer etter hensikten. Det går ikke stier ut fra plassen, men den ligger til en etablert skiløype. Sel kommune vurderer å utvikle et nytt infopunkt på den kommunale parkeringsplassen på Høvringen. Det må da i tilfelle vurderes om informasjonen ved butikken skal flyttes.





Informasjonspunkt ved Høvringen handel

### **3b. Høvringen v/Putten**

#### **Status**

Etablert informasjonstorg med parkeringsplass i tilknytning til Putten seter. Brukes som parkeringsplass for besøkende til området og gjester på Putten seter både sommer og vinter. Startpunkt for fottur til Formokampen, Karihaugen mfl. Mye brukt utgangspunkt vinterstid i eksisterende skiløypenett.

Nasjonalparkgrensa er markert med grensestein ca 300 meter fra selve parkeringsplassen i merka sti mot Formokampen.

#### **Vurdering**

Det parkeres helt inn til informasjonstorget. Selve informasjonspunktet vurderes til å fungere dårlig på grunn av parkeringsforholdene på plassen. Plassen har også en lite pen avgrensing ut mot terrenget. Parkeringsplassen er mye brukt for fottur på Formokampen. Flytting av informasjonspunkt enten til vestsiden av parkeringsplassen eller til starten av stien mot Formokampen bør vurderes.

Vinterstid starter skiløypene i området fra denne parkeringsplassen. Løype- og stinettet mot Formokampen er godt merket og i god stand. Trolig vil bruken av området øke når Formokampen blir ytterligere markedsført.



Peketavle på Formokampen



Informasjonspunkt ved Putten seter

### 3c. Høvringen v/Smuksjøseter

#### Status

Etablert parkeringsplass felles med Smuksjøseter turisthytte. Det går rutebuss i sommerperioden fra Otta til Smuksjøseter 2 ganger om dagen. Det er etablert et felles informasjonstorg med informasjonsplakater. Mye brukt turutgangspunkt til Peer Gynt hytta i barmarksperioden. Veien er ikke vinterbrøytet men Smuksjøseter kjører egne gjester i vintersesongen. Godt etablert skiløypenett i området som blir mye brukt. Nasjonalparkgrensa er markert med grensestein ca 50 meter fra selve parkeringsplassen i starten på T-merka sti mot Peer Gynt hytta.

#### Vurdering

Parkeringsplassen og informasjonstorget fungerer etter hensikten. Det er litt uoversiktlig hvor stien til Peer Gynt hytta starter ut i fra plassen. Parkeringsplassen og Smuksjøseter er gjerdet inn med saugjerde. Selve gjerdet framstår lite pent i selve nasjonalparkgrensa. Vinterstid går skiløypa mellom Høvringen og Peer Gynt hytta midt over sommerparkeringsplassen.



Informasjonspunkt ved Smuksjøseter turisthytte

#### 4. Kampen

##### Status

Nasjonalparkgrensen er markert med grensestein. Det er mulig å sette fra seg bilen ved snuplassen der kjøresporet til Peer Gynt hytta starter. Det er ikke opparbeidet parkeringsplass i området. Praksis i dag er at det er plass til ca 10-15 biler på et ikke opparbeidet areal. Nasjonalparkgrensa er markert med grensestein ca 20 meter fra selve parkeringsplassen på kjørespor mot Peer Gynt hytta.



Parkeringsplass ved Kampen

##### Vurdering

Det er noe parkering og utfart i området. Hovedsakelig fra nærområdet. I tillegg går det en ikke merket sti til Formokampen. Stedet er i hovedsak et startpunkt for lokal befolkningen og hytteeiere i området. I forvaltningsplanen legges det opp til å etablere et informasjonspunkt i området. Dette arbeidet er ikke startet opp.

## 5. Skogsætrin

### Status

Det er lokal utfart i området både fra lokal befolkning og hytteeiere. Parkeringsplassen har kapasitet på ca 50 biler. Det går en umerka sti mot Langtjønn og Storkuva. I tillegg går en mer brukt sti i skogen mellom Skogsætrin og Høvringen. Man må være lokalkjent for å finne startpunktet på stiene, både ut fra Skogsætrin og Høvringen. Vinterstid går det preparert skiløype mellom Skogseter og Høvringen.

### Vurdering

Det er ikke kommet fram ønske eller behov for å gjøre noe med parkeringsforholdene i området. I forhold til nasjonalparkinformasjon blir denne dekket på Høvringen for de som går fra Høvringen til Skogsætrin. Sommerstid bør man vurdere bedre merking og mindre tiltak for å gjøre stien mellom Skogsætrin og Høvringen mer tilgjengelig, en rundtur kan også være aktuelt. Det må også vurderes om det skal opp informasjon om verneområdene i dette området.



Parkeringsplass ved Skogasætrin

## 6. Eftansåi

### Status

Etablert informasjonspunkt og parkeringsplass ved inngangen til Grimsdalen. Grimsdalsveien brøytes til Eftansåi og plassen brukes som utgangspunkt for skiturer vinterstid i nærområdet. Det er utedo på plassen.

## Vurdering

Parkeringsplassen fungerer godt for stopp vinterstid , og blir i all hovedsak brukt i forbindelse med skiutfart. Det er ikke naturlig å tilrettelegge for sommerutfart fra denne plassen slik det er i dag.



Informasjonstavle ved Eftansåi

## 7. Grimsdalen – Barthbua

### Status

Etablert informasjonspunkt på fjellcampen i Grimsdalen. Utedo driftes av fjellstyret. Totalt kan parkeringsplassen ta opp mot 15 biler og 4-5 campingvogner. Parkeringsplassen ligger i tilknytning til Rondanestien som går både til Hjerkinns og videre sørover til Venabygdsfjellet. Gangbrua over Grimsa er av nyere dato og bygd som ei stokkbru. Brua glir godt inn i landskapet. Grimsdalshytta ligger ca 600 meter fra plassen. Det er også etablert en sti med informasjon om verneområdene som starter fra Barthbua. Barthbua er en rekonstruksjon av en gammel fangstbu fra middelalderen, og inneholder informasjon om kulturhistorien knyttet til fangst av villrein i regionen. Innfallsporten er mye brukt som rasteplass for veifarende gjennom Grimsdalen på sykkel eller med bil. Nasjonalparkgrensa er markert med grensestein ca 20 meter fra selve parkeringsplassen på andre siden av Grimsa i T-merka sti mot Dørålseter/Haverdalsseter.

## Vurdering

Informasjonspunktet er godt synlig, og er et naturlig stoppunkt i Grimsdalen. Informasjonsstien blir brukt og gir de besøkende god informasjon om området. De som ikke benytter selve informasjonstien kan bruke selve informasjonspunktet. Denne informasjonen bør skiftes ut for å bli mer relevant for turgåere som starter her. Plasseringa og gjerdet rundt Barthbua bør vurderes på nytt i forhold til selve fjellcampen. Et av problemene på fjellcampingen er langtidsparkering av campingvogner med framtelt som står så lenge at vegetasjonen dør. Dette må det iverksettes tiltak for å unngå.

Stinettet med tilliggende bruer mot Dørålseter, Haverdalsseter og Hageseter(Hjerkinn) vurderes til å være godt merket.



Informasjonstavle langs Grimsdalsveien mot Dørålen



Informasjonspunkt i Grimsdalen

## 8. Dørålseter

### Status

Etablert informasjonspunkt ute ved fylkesveien ved avkjøringen til Dørålen og inne ved krysset mellom nedre og øvre Dørålseter. Utedo driftes av fjellstyret. Mange av de som benytter Dørålen er på rundtur fra Rondvassbu eller Bjørnhollia. Men noen bruker også Dørålen som start på fjellturen. Mange av brukerne benytter seg av turisthyttene i området. Det er få opparbeidete parkeringsplasser for biler i området, med unntak for de som ligger ved en av turisthyttene. Nasjonalparkgrensa er markert med grensestein ca 300 meter fra selve parkeringsplassen ved T-merka sti til Rondvassbu/Bjørnhollia.

### Vurdering

Informasjonspunktene er ikke optimale. Det er ikke turutgangspunkt og parkeringsmuligheter ved selve infopunktene. Informasjonen er også i liten grad relevant for turgåere som starter i Dørålen. Det bør utarbeides nye informasjonsskilt som tilbys turistbedriftene med fokus på verneformålet. Det merka stinettet mot Høgronden (Bjørnhollia), gjennom Langglupdalen til Bjørnhollia og Bergedalen til Rondvassbu er skiltet og godt merket. Stien mellom Dørålseter og Høvringen gjennom Dørålsflyi er også T-merka. Informasjon og parkering må vurderes i forhold til hva som gjøres på Straumbu.





Informasjonstavle ved Øvre Dørålseter

## 9. Fallet

### Status

Etablert informasjonspunkt ved starten på Grimsdalen fra Rv27. Opparbeidet parkeringsplass fra Nasjonal turistvei Rondane. Totalt er det plass til 10-15 biler. Det går en merket sti til Fallfossbrua fra plassen.

### Vurdering

Informasjonspunktet fungerer dårlig. Svært få stopper og bruker informasjonspunktet. Det bør iverksettes tiltak for å forenkle punktet og få på plass et godt stikart. Med tanke på å øke bruken av stien rundt Fallfossbrua. Selve informasjonen bør vurderes å gjøres mer synlig og tilgjengelig på plassen. Eventuell endring må gjøres i et samarbeid med Nasjonal turistvei Rondane.



Ved avkjøring fra Fv 27 mot Grimsdalen



Informasjonspunkt ved Fallet

## 10. Blæsterdalen

### Status

Etablert informasjonspunkt ved starten på Dørålen fra Rv27. Parkeringsplassen er etablert av nasjonalturistvei. Det er plass til 10-12 biler på plassen. Det er ikke naturlig å starte fottur fra dette stedet.

### Vurdering

Informasjonspunktet fungerer bra som første informasjon om verneområdene. Selve informasjonsplakatene bør tilpasses lokal bruk og informasjon om parkeringsreglementet i Dørålen. Reglene om at det bare er lov med dagparkering i Dørålen må komme bedre fram. Eventuell endring må gjøres i et samarbeid med nasjonalturistvei.



Informasjonspunkt ved Dørålseterveien ved Fv 27.

## 11. Gammelgården

### Status

Startpunkt for de som går bilveien inn til Bjørnhollia. Det er driverne av Bjørnhollia og hytteeiere i området som kan benytte veien med bil. Plassen er i liten grad opparbeidet for parkering. Det er satt opp informasjon om Myldingi naturreservat.

### Vurdering

For fotvandrene er det kortere og lettere å gå fra Straumbu til Bjørnhollia istedenfor Gammelgården. Ytterligere tilrettelegging og informasjon er derfor blitt prioritert på Straumbu.

Bør få fram info om raskeste gangvei til Bjørnhollia.



Parkeringsplass ved bilveien til Bjørnhollia ved Fv 27

## 12. Straumbu

### Status

Etablert informasjonspunkt i samarbeid med Nasjonalturistvei. Etablert en stor parkeringsplass for besøkende som skal på fjelltur eller benytte Atna som fiskeelv eller for kano. Totalt kan plassen ta over 200 biler. Startpunkt for fotvandrere som skal gå store trekant i Rondane. Turen inn til Bjørnhollia er godt merket og tar ca 1 time og 30 minutter. I tillegg kan man gå merka sti til Høgronden og videre til Dørålseter. Plassen er også et mye brukt startsted for turer mot Breisjøseter og Flatsetra. Nasjonalparken er markert med grensestein ca 200 meter fra selve parkeringsplassen på T-merka sti til Bjørnhollia/Høgronden.

### Vurdering

Parkeringsplassen fungerer bra og informasjonspunktet er godt plassert. Mange er innom mens plassen er betjent og får informasjon om tilbudene i området. Brua over Atna danner en hovedforbindelse mot Bjørnhollia og videre inn i Rondane. Broanen starter i dag helt i kanten av riksvegen, noe som gjør at enkelte fotturister som kommer fra fjellet velger den trafikkerte bilveien istedenfor stien langs elven. Det virker også uheldig når man kommer motsatt vei, fra Strømbu-anlegget, og plutselig ledes ut i vegkanten igjen. Broen bør flyttes eller erstattes av en ny gangbro

legges lenger syd slik at den styrker naturopplevelsen og knytter seg bedre til turistanlegget. Et utvidet informasjonstilbud ved bygningene vil også bidra til en bedre sammenheng og klarhet. Den nye broplasseringen vil også muliggjøre en kontrollert åpning av sideløpet som er «tettet» av nåværende bro. Det må etableres en dialog med [Nasjonal turistvei](#) og [Turistforeningen](#) for å utvikle punktet både i forhold til bro, plakatinformasjon, digitale medium og naturveiledning.



Skilt i stidele i Vassbulia



Turistanlegget på Straumbu

### 13. Sohlbergplass

#### Status

Etablert utkikkspunkt fra Nasjonal turistvei. Ikke naturlig startpunkt for turer ut i terrenget.

#### Vurdering

Svært mange besøkende opplever utsikten til Rondane slik Sohlberg malte den i "vinternatt i Rondane".



Utsiktspunkt Sohlbergplass



Informasjon Sohlbergplass



Utsikt Sohlbergplass

#### **14. Vulua**

##### **Status**

Opparbeidet parkeringsplass fra Nasjonal turistvei langs Rv27. Ikke etablert noen info om verneområdene på denne plassen. Det er etablert noen korte turer ut fra plassen som alle ligger utenfor nasjonalparken.

##### **Vurdering**

Stedet ligger idyllisk til ved siden av elva og et mindre vatn. Mye brukt som stoppunkt langs veien for å strekke litt på beina. I så hensende fungerer plassen godt. Ikke naturlig å tilrettelegge for lengre turer ut fra denne plassen.



Parkeringsplass langs Fv 27 ved Vulua

## 15. og 16 Venabygdsfjellet

### Status

Etablerte parkeringsplasser over Venabygdsfjellet (Rv.27) på rester av den gamle veien. Den ene plassen ved fylkesgrensa har toalett og informasjon som er driftet av vegvesenet. Fra denne plassen går det merka sti til Gråhøgdbu og til Eldåbu/Bjørnhollia. I forvaltningsplanen er det lagt opp til at Gråhøgdbu skal flyttes og at merkinga på denne stien skal fjernes/legges om. Det er tilrettelagt og merka sti mot Muen. Over Venabygdsfjellet er det mange plasser der man kan stoppe og strekke på beina. Noen er tilrettelagt med søppelstativ. Vinterstid er det stoppforbud mellom Gunstadsætra og Øygaardssætrin. Stoppforbudet er etablert for å sikre villreinens beiteområder og trekk i området langs og over Fv 27. Det er startet et arbeid med en informasjonssti med fokus på villrein.

### Vurdering

Arbeidet med å avklare flytting av Gråhøgdbu og fjerning/omlegging av merka sti er nå startet opp av nasjonalparkstyret. Dette er også i tråd med føringene i gjeldene fylkesdelplan for Rondaneområdet.

Eventuell endringer i parkeringsforholdene nær Muen og informasjon langs Fv 27 blir vurdert av Nasjonal turistvei. Eksisterende hovedrasteplass ved Fylkesgrensa ligger midt i villreintrekket over fylkesveien. Et mindre konfliktfylt stoppested bør vurderes i den videre prosessen. Informasjonsstien knyttet til villrein må slutføres når parkeringsforholdene er avklart.





Parkeringsplass langs fv 27 ved fylkesgrensa ved Muen.



Infohelle langs sti til Muen

## 17. Venabygdsfjellet – Langbakken

### Status

Det planlegges et større parkerings- og informasjonspunkt i dette området. Plassen ligger sentralt i forhold til det maskinpreparerte skiløypenettet i området. Det går ikke merka stier ut fra plassen i dag.



Mulig parkeringsareal langs Fv 27 ved Langbakken

## 18. Søre Eldåseter

### Status

Enden på veien inn Østkjølen fra Hundorp. Det er etablert en parkeringsplass som tar 10-15 biler. Plassen blir hovedsakelig brukt av lokal befolkning i forbindelse med næring, jakt, fiske og friluftsliv. Det går merka sti både til Venabu og Vulutjønnin (Bjørnhollia) fra plassen.

### Vurdering:

På sikt bør det opp en enkel informasjon om verneområdene.

## 19. Frydammen

### Status

4H har etablert en camp rett innenfor vernegrensa med en gapahuk og bål plass. Stedet er mye brukt av lokal befolkningen og skolene i Sør-Fron. Det er nå planer om å restaurere brua over dammen. Denne ble totalskadet i flommen i 2011.

Det er ikke etablert informasjon om verneområdene i dette området.

### Vurdering

På sikt bør det opp en enkel informasjon om verneområdene.

## 20. Krøkla

### Status

Det er etablert et informasjonspunkt i samarbeid med grunneierlaget og Nord-Fron kommune. Plassen tar ca 50 biler. Det går mye brukte turstier både til Krøkla og Gråhøa. Det er også satt opp nasjonalparkinformasjon ved bommen på Peer Gynt setervei ved Bjørgebu.

### Vurdering

Parkeringsplassen fungerer bra. Mange stopper på plassen og tar korte turer ut i terrenget. Det har tidligere vært etterspurt å lage en enkel informasjonssti på 30 minutters gange fra plassen. Informasjonstavla ved Bjørgebu brukes også til å henge opp mye annen informasjon. Tavla ser ikke spesielt pen ut.



Informasjonstavle felles med Peer Gynt setervei ved Bjørgebu

**Andre****21. Atnbrua vannbruksmuseum****Status:**

Nasjonale turistveger eier bygget og disponerer informasjonsplass både inne og ute. Det er fra Fjellstyret lagt opp til at museet også kan være utgangspunkt for stier/turer.

**Vurdering:**

Nasjonalparkstyret bør vurdere om det også er naturlig å ha informasjon om Rondane nasjonalpark også i dette området.



Atnbrua vannbruksmuseum