

## Reiseliv med tilknytning til Rondane nasjonalpark

### Som grunnlag for videre arbeid med besøksforvaltning



Foto: Bjørn Brendbakken

### Notat

Januar 2015

Utarbeidet av:

Raymond Sørensen, nasjonalparkforvalter Rondane-Dovre nasjonalparkstyre

Stein Magne Grevrusten, nasjonalparkforvalter Rondane-Dovre nasjonalparkstyre

Revisjonshistorikk

Dato	Versjon	Beskrivelse av endring	Godkjent av:
14.01.2015	1	Første versjon	AU Rondane-Dovre NP-styre

## Forord

På nyåret i 2014 søkte Rondane-Dovre nasjonalparkstyre Miljødirektoratet om å få gjennomføre et pilotprosjekt på besøksforvaltning. Rondane-Dovre nasjonalparkstyre med Rondane nasjonalpark ble så valgt ut til å bli 1 av 4 pilotprosjekter. Nasjonalparkstyret skal bruke første del av 2015 til å lage en besøksstrategi som igjen skal implementeres i 2016 og 2017.

Besøksforvaltning betyr å legge til rette for og styre bruken av en nasjonalpark slik at opplevelsen for de besøkende og den lokale verdiskapingen blir størst mulig, forståelsen for vernet økes og verneverdiene ivaretas. En besøksstrategi er en plan for hvordan nasjonalparkstyret vil gjennomføre besøksforvaltning for nasjonalparken. Besøksstrategien skal vise hvilke tiltak (informasjon, fysisk tilrettelegging, sonering, oppsyn etc.) som er nødvendige for å balansere verneverdier, besøkende og lokal verdiskaping i et verneområde, slik at en oppnår størst mulig nytte for alle tre interesser.

Som del av dette arbeidet har nasjonalparkstyret gjennomført en kartlegging av reiselivet som er tilknyttet nasjonalparken. Arbeidet er utført av nasjonalparkforvalterne og styret, men med god hjelp av Nasjonalparkriket Reiseliv, Høvringen aktivitetsselskap, Rondanevegen SA, Lillehammer turist, Oppland og Hedmark fylkeskommuner, Fylkesmannen i Oppland, iNasjonalparker og Statens naturoppsyn i Rondane. Takk til dere for god hjelp og for velvillig å ha gitt kommentarer til våre utkast.

Dokumentet bør revideres i løpet av 2015 pga at data spesielt på overnattingsdøgn fra SSB ikke har vært mulig å få tidsnok til denne utgaven, samt at vi ser behovet for en gjennomgang av potensielle attraksjoner (i tillegg til nåværende attraksjoner som allerede er beskrevet) tilknyttet nasjonalparken.

Hjerkinn 12.01.2015

Stein Magne Grevrusten og Raymond Sørensen

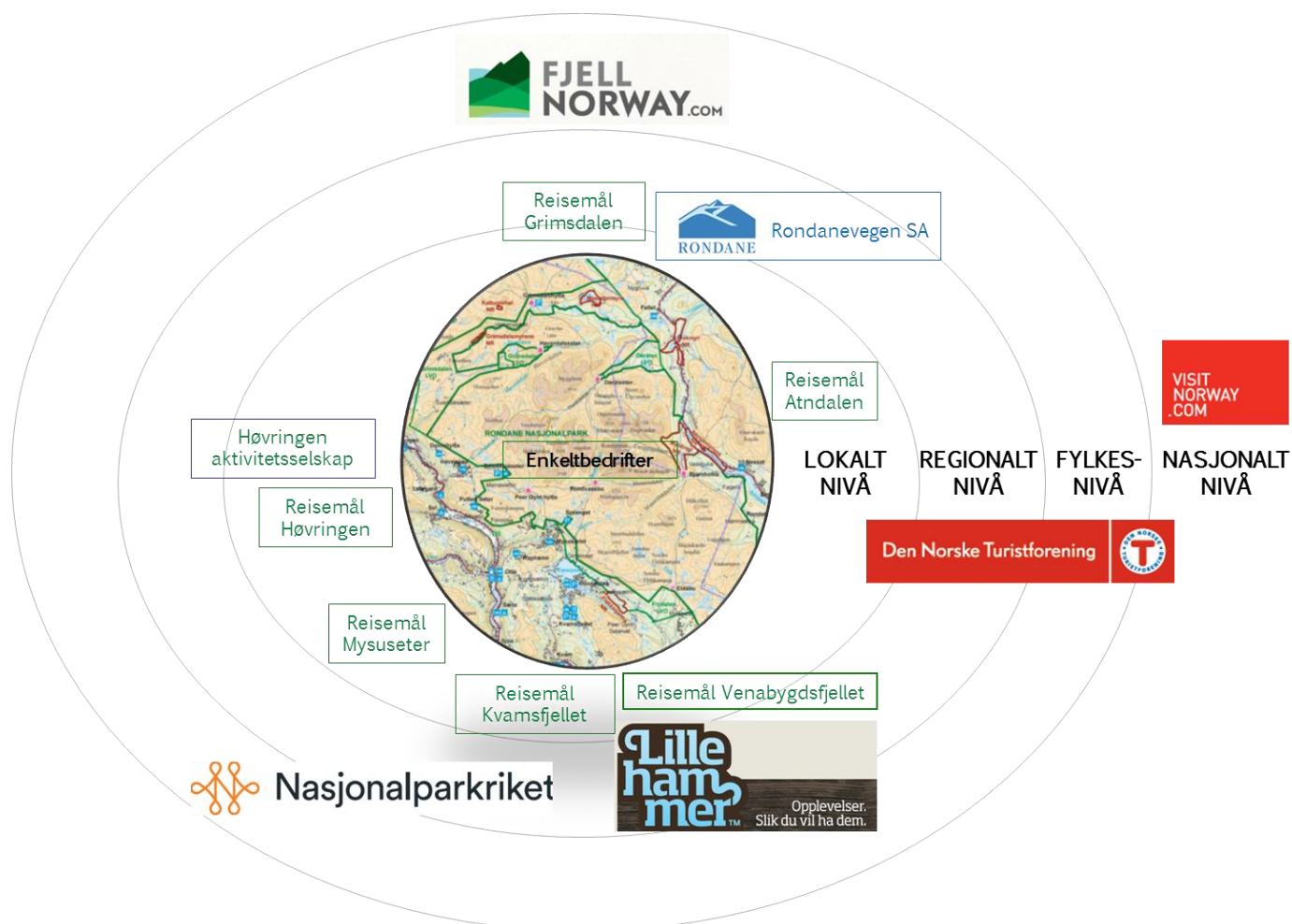
## Innhold

Forord .....	2
1. Kartlegging av tilbydersiden .....	4
1.1 Hvem er tilbyderne .....	4
1.2 Strategier, planer og markedsføring på nasjonalt-, fylkes- og regionalt nivå .....	4
1.3 Lokalt nivå /bedriftsnivå .....	8
1.4 Annen markedsføring .....	10
1.5 Andre planer og prosjekter som berører nasjonalparken .....	10
1.5.1 Forvaltningsplanen for de store verneområdene i Rondane .....	10
1.5.2 Regional plan Rondane og Sølknletten .....	11
1.5.3 Skjøtselsplan for fangstanlegg på Formokampen .....	11
1.5.4 Skjøtselsplaner for Grimsdalen- og Frydalen landskapsvernområder .....	11
1.6 Samarbeid i arbeidet med besøksstrategien .....	12
2. Nasjonalparken som turistattraksjon .....	13
2.1 Attraksjoner i og ved Rondane nasjonalpark .....	13
2.1.1 Sti- og løypenettet som ressurs for næringsutvikling .....	14
2.1.2 Fjelltopper som ressurs for næringsutvikling .....	14
2.1.3 Andre ressurser for næringsutvikling .....	15
2.2 Større turistdestinasjoner og gjestedøgn i og i tilknytning til nasjonalparken .....	15
2.3 Hytter/setrer og hyttekonsentrasjoner inne i og i tilknytning til nasjonalparken .....	16
2.4 Trafikkstrømmen med bil i og rundt nasjonalparken .....	17
2.5 Turistenes fordeling på nasjonalitet .....	17
2.6 Sesongvariasjoner i turismen rundt nasjonalparken .....	18
3. Oppsummering .....	18
Vedlegg 1: Oversikt over bedriftene som har tilknytning til Rondane nasjonalpark og deres organisering i overbygninger. Ikke uttømmende og i stadig endring .....	20

# 1. Kartlegging av tilbydersiden

## 1.1 Hvem er tilbyderne

Det er en sterk satsing på reiseliv på flere kanter av Rondane nasjonalpark, men det finnes i dag ikke en reiselivsstrategi eller reiselivsorganisasjon for Rondane som helhet. Reiselivet rundt Rondane er til en viss grad organisert ut fra administrative/geografiske grenser (figur 1) og på ulike nivåer.



Figur 1: Organisasjonskart som viser reiselivsorganisasjoner og bedriftssammenslutninger rundt nasjonalparken på lokalt, regionalt og nasjonalt nivå.

## 1.2 Strategier, planer og markedsføring på nasjonalt-, fylkes- og regionalt nivå

En gjennomgang av reiselivsstrategiene, overordnede dokumenter og nettsidene for de ulike organisasjonene på nasjonalt og regionalt nivå viser at noen av strategiene fokuserer på fjell og friluftslivsaktiviteter, men at disse bare markedsfører sin geografiske del av Rondane. Informasjon om Rondane som et helhetlig besøksmål mangler, hvis en ser bort i fra den nasjonale reiselivsportalen "Visitnorway.com" og nettsiden www.UT.no som inneholder oversikt over alle hytter og ruter, turforslag mv og er åpen for dnt og andre i og utenfor nasjonalparken. Disse sidene dekker hele Rondane geografisk, men gir mer begrenset informasjon om randsonene og de kommersielle tilbud som finnes der.

Oppland fylke og vestsiden av Rondane (de største reiselivsdestinasjonene) er klart bedre markedsført enn den østlige delen, dvs på Hedmarkssiden av Rondane. På Opplandssiden har Oppland fylkeskommune etablert markedsarbeidet Fjellnorge med tilhørende nettportal [www.fjellnorway.com](http://www.fjellnorway.com). Tilsvarende finner vi ikke på Hedmarkssiden, men begge fylkeskommunene jobber for etablering av landsdelsselskapet "Fjellnorge" som på sikt er tenkt å være overbygningen som dekker hele fjellregionen. Både reiselivsstrategien til Oppland fylkeskommune og regional plan for opplevelsesnæringene i Hedmark er overordnede dokumenter hvor Rondane nasjonalpark ikke er trekt spesielt frem.

I handlingsprogrammet for regional plan for opplevelsesnæringene i Hedmark 2015(16) (ikke vedtatt, ligger til behandling januar 2015)) er følgende beskrevet: *Hedmark fylkeskommune, Fylkesmannen og Innovasjon Norge startet i 2014 et treårig prosjekt og har engasjert en prosjektleder for å bistå næringen i utviklingsarbeidet og legge til rette for bedriftsnettverksmodellen innen de fire temaene sykkel, langrenn, fiske og vandring.* Et annet tiltak i samme handlingsprogram som også kan ha relevans for besøksstrategien for Rondane er turskiltprosjektet ([www.turskiltprosjektet.no](http://www.turskiltprosjektet.no)) hvor også Hedmark fylkeskommune er en av prosjekteierne.

Regional reiselivsstrategi for nasjonalparkriket/Nord-Gudbrandsdalen er vedtatt (2013) og er et grunnleggende arbeidsverktøy for kommunene, Regionrådet og destinasjonsselskapet Nasjonalparkriket reiseliv. Målsettingen er her å skape ny vekst og visjonen er å utvikle Nord-Gudbrandsdalen til den ledende nasjonalparkregionen i Europa.

Rondane nasjonalpark har et klart fokus på nasjonalt og regionalt nivå. Nettsidene til Innovasjon Norge, Nasjonale turistveger og Nasjonalparkriket reiseliv har et tydelig fokus på nasjonalparken, mens markedsføringen av nasjonalparken er svakere på nettsidene til Lillehammer turist og markedsarbeidet Fjellnorge. I tabell 1 har vi prøvd å oppsummere det vi kjenner til av planer, strategier og markedsføring på nasjonalt og regionalt nivå.

**Tabell 1: De ulike reiselivsorganisasjonene og bedriftssammenslutningene med deres strategier og markedsføring av Rondane nasjonalpark. Informasjon hentet fra deres respektive nettsider.**

Nivå	Organisasjon	Strategier, planer og prosjekter	Markedsføring av Rondane	Aktuelle linker
NASJONALT NIVÅ	Regjeringen	"Destinasjon Norge - Nasjonal strategi for reiselivsnæringen"	Nasjonal turistveg Rondane og innfallsporten Straumbu er trekt frem som et vellykket tiltak når det gjelder investeringer for reiselivet.	<a href="#">Destinasjon Norge</a>

	Innovasjon Norges <a href="http://www.visitnorway.com">www.visitnorway.com</a> er distribusjonskanal i markedsføringen av Norge som ferieland, både i Norge og internasjonalt.		Egen side for Rondane NP med turforslag, div info og kart med linker til overnatting og aktiviteter. Flere turforslag og reiseinformasjon. Alltid utgangspunkt fra Otta.	<a href="http://www.visitnorway.com">www.visitnorway.com</a> <a href="#">Egen Rondaneside</a> <a href="#">Kart med alle forslag</a>
	<a href="http://www.UT.no">www.UT.no</a> (nettportal, samarbeid mellom DNT og NRK)		Reklameres som Norges største "turside". Oversikt over alle hytter og ruter, turforslag mv og er åpen for dnt og andre i og utenfor nasjonalparken.	<a href="http://www.ut.no">www.ut.no</a>
FYLKESNIVÅ	Både Oppland- og Hedmark fylkeskommune jobber for å etablere og bli med i landsdelselskapet Fjellnorge. Det er et mål at dette skal være etablert i 2015.	Reiselivsstrategi med egen tiltaksdel for Oppland fylkeskommune. OFK har i 2008 etablert markedssamarbeidet Fjellnorge med tilhørende nettportal <a href="http://www.fjellnorway.com">www.fjellnorway.com</a> .  Oppland fylkeskommune og regionrådet for Midt- og Nord Gudbrandsdalen har startet et arbeid for å utvikle en sykkeltrase fra Dovre til Sjusjøen.	Nasjonalparkene i Oppland har egen side med kort info. Attraksjoner i Rondane som er fremhevet er alle 2000 meters toppene, Nasjonal turistvei Rondane, turbeskrivelse Formokampen, DNT-stiene, sykkeltruer Grimsdalen/ Rondvassbuvegen/ Høvringen- Smuksjøseter/Putten, Dørålseterveien og Bjønnholiveien	<a href="http://www.fjellnorway.com">www.fjellnorway.com</a> <a href="#">Reiselivsstrategien</a>
		Regional plan for opplevelsesnæringene i Hedmark med handlingsprogram (Hedmark fylkeskommune).	I ressursvedlegget til regional plan er det fokus på nasjonalparkene som en kvalitet og som en egen merkevare. Det er presisert at Rondane er Norges eldste nasjonalpark, og har i tillegg til en unik villreinstamme, en spesielt interessant geologi.	<a href="#">Regional plan for opplevelsesnæringene i Hedmark</a>

REGIONALT NIVÅ / BEDRIFTSOVERBYGNING	Nasjonalparkriket Reiseliv (dekker kommunene Sel, Dovre, Lesja, Vågå, Lom og deler av Folldal)	Markedsstrategi hvor det blant annet er et mål å markedsføre reisemål i Rondane samt øke trafikken til de ulike destinasjonene. Jobber både regionalt og delvis nasjonalt.  Regional reiselivsstrategi for Nasjonalparkriket hvor målsettingen er "Å skape ny vekst".	Rondane NP er under "Reisemål" på første side. Under "Se og gjøre" er flere aktivitetsmuligheter nevnt under turstier og turer/safarier. Rondane er på linje med andre større attraksjoner i denne regionen.	<a href="http://www.nasjonalparkriket.no">www.nasjonalparkriket.no</a>
	Høvringen aktivitetsselskap (samarbeidsorganisasjon for bedriftene på Høvringen i Sel kommune)		Markedsfører bedriftene, turbeskrivelser og aktiviteter sommer og vinter, guidede turer til Formokampen, "pakketurer" selges	<a href="http://www.hovringen.no">www.hovringen.no</a>
	Lillehammer Turist (kommunene nordover t.o.m. Nord-Fron)		Totalt sett er ikke nasjonalparken framtredd på hjemmesiden. Kort omtale av Rondane NP og henvisning til 2 bedrifter i tilknytning til Rondane NP. Henvisning til nasjonal turistvei Rondane og skiløyper på Venabygdsfjellet og Kvamsfjellet som produkt. Turbeskrivelse til Muen.	<a href="http://www.lillehammer.com">www.lillehammer.com</a>
	Nasjonal Turistvei Rondane	<a href="http://www.rondanevegen.no">www.rondanevegen.no</a> (Nettportal for sammenslutningen av reiselivsbedrifter langs nasjonal turistvei)	Rondane gjennomsyrrer hele siden, og det er mange omtaler. Omtalen av Turistvei Rondane er en av 18 norske turistveier. Severdigheter og aktiviteter ved foten av nasjonalparken er fylldig omtalt. Dette viser en klar profil.	<a href="http://www.rondanevegen.no">www.rondanevegen.no</a>
	Den norske turistforening		Døråsetervegen er markedsført som	<a href="http://www.turistforeningen.no/">www.turistforeningen.no/</a>

			sykkelvei. Rondvassbu er markedsført på 10 på topp blant betjente hytter med flest overnattinger. "Den store trekanten" markedsføres som en påskeklassiker. Turisthyttene og det merka løypenettet markedsføres både sommer og vinter.	
--	--	--	---	--

### 1.3 Lokalt nivå /bedriftsnivå

I vedlegg 1 har vi prøvd å lage en oversikt over alle bedrifter som har tilknytning til Rondane nasjonalpark og deres organisering i destinasjonsselskaper og bedriftsoverbygninger. Denne tabellen vil være i stadig endring ettersom bedrifter justerer tilhørighet i overbygninger. Det er også i denne sammenhengen spørsmål om hvor langt ut fra nasjonalparken bedriften skal ligge for å ha tilhørigheten til nasjonalparken. I det videre arbeidet med en besøksstrategi må det klarlegges hvordan det formelle samarbeidet mellom forvaltningen og reiselivet skal være fremover for å få best mulig nytte av hverandre.

Rondane nasjonalpark blir markedsført svært ulikt fra bedrift til bedrift. Vi har her vist et utvalg bedrifters markedsføring av seg selv i forhold til nasjonalparken og tiliggende områder. Dette er hentet fra de respektive bedrifters hjemmesider.

#### Venabu fjellhotell

*Guidede fotturer både innenfor og utenfor Rondane NP. Hotellet har særlig fokus på området inntil og rett sør for nasjonalparken. Rondane nasjonalpark er nevnt under "Verdt å se". Hotellet har et klart fokus på fjellet og aktiviteter knyttet til dette.*

#### Gudbrandsdal hotell –Spidsbergseter

Hotellet har særlig fokus på området inntil og rett sør for nasjonalparken. Mange elementer fra fjellet er implementert i omtalen av tilbud ved hotellet. Fjellrypa butikk og Villreinen Café & Bar er her. Under "Verd å se" finnes Rondane nasjonalpark, Nasjonal turistveg og Sohlbergs plass. Fokuserer på skiløypenettet vinterstid og turstier sommerstid.

#### Rondablikk høyfjellshotell

Fokuserer på nærheten til "Rondane" både igjennom bilder og tekst. Mange aktiviteter markedsføres på Kvamsfjellet, men mindre helt inn mot Rondane NP



### Rondane Spa Høyfjellshotell

Sitat fra deres nettside: *Rondane Spa Høyfjellshotell er det hotellet som ligger nærmest Norges eldste nasjonalpark, et av landets vakreste og mest populære fjellpartier. I Rondane finner man noe for enhver smak; toppturer, vandring innover i nasjonalparken, sykling i terreng, kanopadling på vakre Furusjøen. Det er alltid nye ting å oppdage. Har du først opplevd det magiske ved Rondane, så er mulighetene store for at du vender tilbake.*

*I 2014 ble hotellet overtatt av Regroup AS, som eies av en gruppe mennesker som har en lidenskap for fjellturer til alle årstider, og som ønsker å utvikle Rondane Høyfjellshotell til et "aktivitetssenter" for mennesker i alle aldre som vil ut på tur, og utforske det den norske fjellheimen har å by på.*

Her er et sterkt og klart fokus på Rondane.

### Putten seter/Høvringen vandrehjem

Sitat fra deres nettside:

*Putten Seter ligger lunt i sørhellinga ved foten av Formokampen og inngangen til Rondane, Norges første nasjonalpark. Flott utsikt mot Jotunheimen. Vi ligger midt i løype- og stinettet. I Rondane Nasjonalpark er det godt turterreng med gode naturopplevelser for barn og voksne, både sommer og vinter. Formokampen 1428 moh er et populært turmål sommer og vinter. Flott utsiktspunkt over nasjonalparkene; Rondane, Jotunheimen og Dovrefjell med Snøhetta. Du kan se over 40 topper over 2000 m. På toppen er ei sikteskive som viser nesten 50 topper, og kikkert som tas ned om vinteren. Du kan også se et gammelt fangstanlegg for villrein like ved varden på toppen. Guidede turer på forespørsel. Her brukes Rondane og da spesielt Formokampen veldig aktivt som en del av konseptet.*

### Brekkeseter

Sitat fra deres nettside:

*Brekkeseter grenser til Rondane Nasjonalpark. Herfra går man rett inn i nasjonalparken på ski eller til fots. Rondane Nasjonalpark har et fantastisk turterreng for alle årstider. Her kan du nyte et uberørt område med vidder og fjell som har et intakt og yrende dyreliv.*

Her brukes Rondane NP som en aktiv del av konseptet. Har fokus på skiløypenettet, men anbefaler og tilbyr også guidede turer vinterstid i nasjonalparken utenfor merka løyper. Også fokus på sykling langs grusvei og på sti mot Formokampen. Tilbyr også turer med hest inn i nasjonalparken sommerstid. Tilbyr guidede turer med Bygdeopplevelser

### Folldal gruver

Stiftelsen bruker Rondanelandskapet som kulisse og attraksjon. Det spilles på den flotte utsikten fra gruveområdet. Her er det nasjonalparksenter som informerer og veileder om nasjonalparken.

## Rondvassbu

Sitat fra deres nettsider:

*Rondvassbu er midtpunktet i Rondane og er en meget populær hytte med fristende topper på alle kanter.. Hytta ligger vakkert til i sørenden av Rondvatnet. Rett bak hytta ruver Svartnuten og bakom der igjen strekker den ene rondekjempen etter den andre seg mot skyene - Vinjeronden, Storronden og sjefen selv, Rondsloppet (2178 moh.). Rondvassbu er DNT Oslo og Omegns største hytte i Rondane. Rondvassbu ble bygd i 1903 og kjøpt av DNT i 1929. Siden har hytta blitt utvidet og ombygd en rekke ganger.*

Rondane er et sentralt område for DNT, og brukes veldig aktivt i markedsføringen og i utviklingen av aktiviteter.

## Norske bygdeopplevelser

Tilbyr guidede turer med utgangspunkt på Venabygdsfjellet, Kvamsfjellet, Mysuset og Høvringen.

### **1.4 Annen markedsføring**

Søker en på internett etter Rondane nasjonalpark eller Rondane national park finner man en rekke bilder, turbeskrivelser og videoer som på sin måte er med å markedsføre nasjonalparken. Søker en på "Rondane nationalpark" på [www.youtube.com](http://www.youtube.com) får en treff på 1650 videoer. Søker en på det samme på [www.google.com](http://www.google.com) gir dette 145 000 treff, mens bare ordet "Rondane" får en 416 000 treff, hvor side fra Nasjonalparkriket reiseliv kommer som nummer 1. Sosiale medier er i dag en av de viktigste markedsføringskanalene. På Instagram er 16 892 bilder tagget med "Rondane" og det finnes flere sider på facebook knyttet opp mot hele eller deler av Rondane nasjonalpark. Det krever for mye å analysere dette materialet i denne sammenhengen, men det er opplagt at internett er en svært viktig markedsføringskanal både nasjonalt og internasjonalt.

### **1.5 Andre planer og prosjekter som berører nasjonalparken**

I tillegg til reiselivets egne strategier og planer som berører nasjonalparken har forvaltningsmyndigheten og andre utarbeidet ulike planer som også berører reiselivet i ulik grad.

#### **1.5.1 Forvaltningsplanen for de store verneområdene i Rondane**

Forvaltningsplanen for de store verneområdene i Rondane ble godkjent i 2009 og gir utfyllende retningslinjer til verneforskriftene. Dette er det førende dokumentet i tillegg til verneforskriftene i både den daglige og den langsiktige forvaltningen av Rondane nasjonalpark. I forvaltningsplanens sammendrag er følgende presisert:

*Forvaltningsplanen presenterer kort verneverdiene og brukerinteressene i området. Dokumentet gir en grundig innføring i utfordringer dagens bruk og vern av Rondane gir. Hovedutfordringen for de store verneområdene i Rondane er å legge opp til en forvaltning som tar vare på naturkvalitetene, og eventuelt forbedrer disse, samtidig som området fortsatt kan utnyttes til jakt, fiske, friluftsliv og tradisjonell*

landbruksvirksomhet. Forvaltningen skal være langsiktig og planen gjør avveininger mellom bruk og vern innenfor rammen av verneforskriften. I de tilfellene det er motstridende interesser mellom bruk og vern, skal som hovedregel brukerinteressene vike til fordel for verneformålet. Dette følger av sentrale retningslinjer, der også føre var prinsippet er sentralt. Hovedformålet med vern av Rondane og Dovre nasjonalparker, samt Frydalen, Dørålen, Grimsdalen og Vesle Hjerkin landskapsvernområder er å ta vare på et fjelløkosystem med en del av den siste gjenværende bestanden av Nord-Europas ville fjellrein. Det skal samtidig være anledning til utøving av et enkelt friluftsliv med liten grad av teknisk tilrettelegging...

### 1.5.2 Regional plan Rondane og Sølnekletten

Regional plan for Rondane og Sølnekletten ble vedtatt av Klima- og Miljødepartement 17.09.2013. Utgangspunktet for planarbeidet var at villreinområdene Rondane og Sølnekletten har status som nasjonale villreinområder. Den regionale planen er ikke juridisk bindende, men gir retningslinjer for hvordan ett større område bør forvaltes. Hovedformålet med den regionale planleggingen har i følge fylkeskommunene vært *Å komme fram til en langsiktig og helhetlig strategi for forvaltningen av prioriterte fjellområder som er spesielt viktige for villreinens framtid i Norge. Planen skal forene målene om lokal omstilling og utvikling med nasjonale mål om en helhetlig forvaltning av fjellområdene og sikring av villreinens leveområder.*

Den regionale planen omfatter nasjonalt villreinområde (størstedelen av nasjonalparken ligger innenfor denne sonen), buffersone og 2 ulike utviklingssoner. Planen er med på å styre bruken av både randsonen inntil nasjonalparken og områdene inne i selve parken.

Oppland og Hedmark fylkeskommune jobber med utarbeidelse av handlingsplan for planen og eventuelle tiltak må her koordineres med nasjonalparkstyrets egne tiltak gjennom bestillingsdialogen.

### 1.5.3 Skjøtselsplan for fangstanlegg på Formokampen

Det ble i 2011 oppdaget og registrert et massefangstanlegg for villrein nær toppen av Formokampen i Sel kommune. Nasjonalparkforvaltningen, SNO og reiselivsnæringen i området (Nasjonalparkriket Reiseliv og Høvringen aktivitetsselskap) har i et samarbeid jobbet for å tilrettelegge for turer til Formokampen. Området ligger innenfor en av sonene i nasjonalparken hvor organisert ferdsel til fots og på ski utenfor merka sti/løyper, samt organisert kjøring med hundespenn, er tillatt uten søknad. Sykling og organisert riding er også her tillatt på merkede stier uten søknad. Økt tilrettelegging for ferdsel i området har også ført til økt fare for å skade kulturminnene i området. Med denne bakgrunnen har Oppland fylkeskommune utarbeidet en skjøtselsplan for området og denne er godkjent av nasjonalparkstyret høsten 2014.

### 1.5.4 Skjøtselsplaner for Grimsdalen- og Frydalen landskapsvernområder

Grimsdalen landskapsvernområde og Frydalen landskapsvernområde ble opprettet ved kgl. res. av 24. oktober 2003 som en del av verneplan for Rondane. Formålet med opprettelsen av disse landskapsvernområdene var i tillegg til å sikre viktige områder for villreinen i området også å ta vare på et

særpreget og vakkert natur- og kulturlandskap, der seterlandskap med seterbebyggelse og setervoller, vegetasjon og kulturminner utgjør en vesentlig del av landskapets egenart. Det har de siste årene vært utarbeidet skjøtselsplaner for begge disse landskapsvernområdene. Begge planene er tenkt ferdigstilt i 2015 og danner grunnlaget for den videre skjøtselen i to viktige områder som ligger helt inntil Rondane nasjonalpark.

## 1.6 Samarbeid i arbeidet med besøksstrategien

Det vil være både naturlig og nødvendig å få et godt samarbeid med flere parter i den videre utviklingen av et besøksstrategidokument for Rondane nasjonalpark.

Destinasjonsselskapene, bedriftsoverbygningene rundt nasjonalparken og DNT Oslo og Omegn vil være vårt bindeledd ut mot den enkelte reiselivsbedrift. Vi har allerede opprettet en dialog med Nasjonalparkriket reiseliv, Høvringen aktivitetsselskap, Rondanevegen, Lillehammer turist og DNT Oslo og Omegn på reiselivssiden. Disse har også vært behjelpelig med viktige data inn i reiselivskartleggingen.

Den norske turistforeningen (DNT Oslo og Omegn) drifter i dag det meste av rutenettet i nasjonalparken og er eiere av flere av turistryttene inne i og i tilknytning til nasjonalparken.

Vi ser for oss mer kontakt per telefon/e-post/møter med destinasjonsselskapene/overbygningene våren 2015, og har et ønske om at en status for besøksstrategien skal presenteres og diskuteres på et seminar for reiselivet i løpet av våren 2015. Vi ser her for oss en oppfølging av reiselivsseminaret som ble arrangert på Otta 26-27.november 2013. Om mulig bør et slikt seminar bli arrangert i samarbeid med flere, slik som det ble gjort i 2013 da møtet var et samarbeid mellom Nasjonalparkriket Reiseliv AS, Rondane-Dovre nasjonalparkstyre, Norsk Villreinsenter/SNO, Villreinnemnda for Rondane og SølInkletten, Norsk institutt for naturforskning og iNasjonalparker.

FM Oppland har opparbeidet seg mye erfaring på besøksforvaltning og spesielt etter at "Bruk-vern"-prosjektet ble initiert i 2009. I dette prosjektet har FM Oppland blant annet utarbeidet en besøksstrategi for Jotunheimen nasjonalpark. I denne forbindelse er det naturlig å ha en tett dialog med FM Oppland for å nyte godt av den erfaringen som her er gjort.

Begge fylkeskommunene er aktuelle samarbeidspartnere i den videre prosessen med å utarbeide en besøksstrategi. I forbindelse med regional plan for Rondane og SølInkletten skal det utarbeides en handlingsplan med konkrete tiltak. Når prosessen med besøksstrategien kommer så langt at en skal diskutere konkrete tiltak er det nødvendig å inngå et tettere samarbeid med fylkeskommunen og deres arbeid med handlingsplanen for regional plan.

Statens vegvesen / nasjonale turistveier er allerede en viktig samarbeidspartner inn i dette arbeidet, da de har etablert utsiktspunkter og infopunkter flere plasser langs den nasjonale turistveien (Fra Venabygdsfjellet til Folldal). En vurdering av og videreutvikling av noen av disse plassene vil bli vurdert i det videre arbeidet og derfor vil vegvesenet også fremover bli en viktig samarbeidspartner.

iNasjonalt samarbeid som autorisert nasjonalparksenter har vært og vil fortsatt være en viktig samarbeidspartner i dette arbeidet. Stiftelsen iNasjonalt samarbeid består av 26 deltagere (kommuner, fjellstyrer, fylkeskommuner, DNT og Statskog). Styret er satt sammen av folk fra kommuner, fjellstyrer og reiselivsbedrifter.

Nasjonalt samarbeid må i løpet av våren 2015 ta stilling til hvordan besøksstrategien skal forankres hos de ulike aktørene i Rondane utover det samarbeidet en har i utarbeidelsen av selve besøksstrategidokumentet. Når eventuelle tiltak som er forankret i strategien skal settes ut i livet, vil en lang rekke andre aktører bli involvert.

## 2. Nasjonalparken som turistattraksjon

En nasjonalpark vil ha ulike funksjoner som reiselivsattraksjon, avhengig av reisestrømmene rundt parken. Dersom en nasjonalpark er hovedårsaken til at folk tar en reise og dermed er trafikkskapende, fungerer den som en primærattraksjon. En sekundærattraksjon er en attraksjon som turister bevisst legger turen innom hvis de kan, dvs. den er retningsbestemmende når folk velger reiserute. En tertiærattraksjon er en attraksjon som turister først oppdager når de er på stedet. "En tertiærattraksjon nyter godt av den trafikken som andre attraksjoner eller opplevelser har skapt. Den er altså trafikknyttende".

Rondane fungerer som alle disse tre attraksjonstypene. Mange besøkende har Rondane som hovedreisemål, men ikke alle. Rondane ligger mellom to hovedfartsårer fra Østlandet til Midt Norge, E6 i Gudbrandsdalen og fylkesveiene 3, 27 og 219 i Østerdalen og Atndalen. Fylkesvei 27 fra Venabygdsfjellet til Follidal inngår i Statens Vegvesen sitt "Nasjonale turistvegprosjekt".

Trafikken på hovedvegene (øst og vest) har et stort innslag av gjennomfartsreisende/rundreiseturister med kort opphold i området. For disse vil Rondane ha en funksjon som enten sekundærattraksjon eller tertiærattraksjon. Et eksempel på sekundærfunksjonen er dersom turister på vei til Midt Norge velger å kjøre Østerdalen, fordi de da har mulighet til å ta en avstikker opp Atndalen og gå fra Straumbu og opp på en av 2000 meters toppene i Rondanemassivet. Et eksempel på tertiærfunksjonen er utenlandske turister på veg til Midt Norge eller Nord Norge som velger å kjøre over Venabygdsfjellet pga. turistvegstatusen, og som oppdager at det er en nasjonalpark når de kommer til området og som deretter tar en kort tur inn i parken. Rondane vil med andre ord ha ulik betydning for ulike turistgrupper, og reisestrømmene rundt parken er en viktig rammebetingelse for besøksstrategien og valg av tiltak.

### 2.1 Attraksjoner i og ved Rondane nasjonalpark

Rondane er i dag en av Norges mest kjente og besøkte nasjonalparker. Navnet Rondane er et innarbeidet navn både lokalt, nasjonalt og internasjonalt. I tabellene nedenfor presenteres de viktigste attraksjonene i og i tilknytning til nasjonalparken. Med attraksjon menes en ressurs for næringsutvikling som har et besøk av turister i et visst omfang og som dermed innehar en attraksjonskraft.

For mange besøkende er naturmiljøet og det åpne landskapet, de lavdekte flyene, stillheten og det markante fjellmassivet en sterk attraksjonskraft i seg selv. Muligheter for å oppleve dette på korte eller lengre turer bidrar til å forsterke opplevelsen av Rondane.

### 2.1.1 Sti- og løypenettet som ressurs for næringsutvikling.

En viktig ressurs for næringsutvikling i Rondane er det merka sti- og løypenettet. Dette er godt utbygd, har en sterk kanaliseringseffekt og gir mulighet til å oppleve naturen i Rondane på en trygg måte for den besøkende. Undersøkelser viser at ca 90 % av de besøkende ved de største innfallsportene i Rondane bruker merka stier. Sti- og løypenettet går mellom turisthytter, hotell- og hytteområder og ut fra viktige innfallsporter. Sti- og løypenettet gir mange muligheter for korte og lengre dagsturer, samt flere dagers turer i og i nærheten av nasjonalparken.

Tabell 2: Sti og løypenett som ressurs for næringsutvikling.

Ressurs		I NP	Beskrivelse
Merka stier og løyper	Den store 3-kanten.	X	Den mest brukte turen i Rondane. T-merka stier og stikka løyper mellom turisthyttene Rondvassbu – Dørålseter – Bjørnhollia. Flerdagstur.
	Rondanestien.	X	Merka sti fra Oslo til Hjerkin. T-merka sti gjennom Rondane nasjonalpark. (Eldåbu – Bjørnhollia – Dørålseter – Grimsdalshytta). Flerdagstur.
	Fosseråket	X	Merket sti Mysusetter – Spranget. Passerer den kjente fossen Brudesløret. Ca 6 km.
	Barthstien i Grimsdalen		Stien er ca. 3.5 km med informasjon om natur og kultur i Rondane og Grimsdalen. Stien går i et kulturlandskap av nasjonal verdi knyttet til botanikk og kvartærgeologi.
	Høvringen-Rondvassbu og Mysusetter	Delvis	Merka sti på vestsiden av Rondanemassivet mellom innfallsportene Høvringen og Mysusetter, samt turisthytta Rondvassbu. Flerdagstur.
	Mysusetter-Rondvassbu	Delvis	Ski-, fot-, eller sykkelstur inn til Rondvassbu langs vei eller sti. Anslagsvis 13-14000 besøkende i perioden juli-august-september. Ca 10 km.
	Smuksjøseter til Peer Gynt hytta	X	Merka sti til Peer Gynt hytta. Velkjent dagsturmål fra Smuksjøen og Kampen. Anslagsvis 5500 besøkende i perioden juli-august-september. Ca 4 km.
	Straumbu -Bjørnhollia	Delvis	Fottur langs sti til Bjørnhollia turisthytte. Anslagsvis 2500 besøkende i perioden juli-august-september. Ca 6 km.

### 2.1.2 Fjelltopper som ressurs for næringsutvikling.

Flere av 2000-meterstoppene i Rondane er populære og relativt enkelt tilgjengelige dagsturmål. Fra Rondvassbu er det mulig å nå 3-4 av toppene i løpet av ei langhelg.

Tabell 3: Fjelltopper som ressurs for næringsutvikling.

Ressurs		I NP	Beskrivelse
Fjelltopper over 2000 moh som har merka sti.	Storronden	X	Populær topp med Rondvassbu som utgangspunkt
	Vesle Smeden	X	Populær topp med Rondvassbu som utgangspunkt
	Rondslottet	X	Populær topp med Rondvassbu som utgangspunkt. Kan også nås fra Straumbu/Langglupdalen.
	Høgronden	X	Populær topp med Døråseter eller Straumbu som utgangspunkt.
	Vinjeronden	X	Passeres på tur fra Rondvassbu til Rondslottet.

### 2.1.3 Andre ressurser for næringsutvikling.

I tillegg til turstinettet og fjelltoppene i Rondanemassivet har vi flere andre typer ressurser inne i og i tilknytning til nasjonalparken. Disse er oppsummert i tabell 4.

Tabell 4: Andre typer ressurser for næringsutvikling.

Ressurs		I NP	Beskrivelse
Kulturminner og kulturmiljøer	Formokampen	X	Sentralt utsiktspunkt mot Rondane, Jotunheimen og Dovrefjell mm. Tilrettelagt med siktetavle og kikkert. Massefangstanlegg for villrein. Infotiltak gjennomføres i 2015. Anslagsvis 4000 besøkende i perioden juli-august-september. Ca 4,5 km fra Putten og 6,5 km fra Høvringen.
	Grimsdalen		Seterdal nord for nasjonalparken med stor gjennomfartstrafikk langs bilvei. Særpreget kulturlandskap med setergreider og aktiv beitebruk. Grimsdalshytta ligger i dalen og er en viktig innfallsport inn i Rondane.
Andre	Kvitskriuprestein		Jordpyramider som er vernet som naturminne. Avkjøring fra E6 nord for Otta eller fra Mysusetter.
	Peer Gynt hytta	X	Peer Gynt hytta fungerer som dagsturmål og er godt kjent pga linken til Ibsens Peer Gynt.
	Dørålen	Delvis	Området er kjent for fin utsikt mot Rondanemassivet og er ofte besøkt av fotografer. Viktig innfallsport fra nord.
	Nasjonal turistvei og deres anlegg (Sohlbergs plass og Straumbu)		Fra fylkesgrensen på Venabygdsfjellet og Fv 27 til Folldalen.

## 2.2 Større turistdestinasjoner og gjestedøgn i og i tilknytning til nasjonalparken

I forvaltningsplanen for de store verneområdene i Rondane (2009) står det følgende om gjestedøgn i området: *De siste årene har DNT Oslo og Omegn rapportert om lag 18000 gjestedøgn for de fire hyttene i Rondane. Reiselivsdestinasjonene Høvringen og Venabygdsfjellet hadde i gjennomsnitt 11 400 senger for overnatting i 2005-2006. Antallet gjestedøgn for hoteller og annen overnatting her (ikke inkludert camping og hyttegreider) har ligget på om lag 294 000. For 2006 ble det rapportert 318 000 gjestedøgn, der camping og hyttegreider er inkludert i statistikken til Statistisk sentralbyrå for Høvringen og*

Venabygdsfjellet. Da forvaltningsplanen var på høring (2007-2008) ble det fra lokalt hold i Dovre beregnet at det var rundt 150 000 gjestedøgn per år i området rundt Dombås, og at det totalt i Dovre kommune var ca 200 000 gjestedøgn per år. I tillegg finnes rundt 300 caravanplasser som blir mye brukt.

Ser en på oppdaterte tall fra DNT var det i 2013 over 22 000 overnattinger på DNTs hytter (økning med ca 4000 overnattinger siden ca 2005). I tillegg til de større destinasjonene er det også en del spredt reiseliv, f.eks med utgangspunkt i Atnbrua/Sollia. Her er f.eks Rondetunet med over hundre sengeplasser og Rondane Gjestegård med ca 60 sengeplasser. For noen år siden hadde Rondetunet ca 10 000 – 15 000 overnattinger i året.

I en fremtidig besøksstrategi bør det også være med en oversikt over de ulike større turistdestinasjonene (Høvringen, Mysuseter, Kvamsfjellet, Venabygdsfjellet, DNT-hyttene og bedriftene tilknyttet Rondanevegen) hvor det fremgår både antall sengeplasser som tilbys og antall gjestedøgn for de ulike destinasjonene. Arbeidet med en slik oversikt er påbegynt, og vi har som mål at denne skal være på plass i løpet av våren 2015.

## 2.3 Hytter/setrer og hyttekonsentrasjoner inne i og i tilknytning til nasjonalparken

Ut i fra GAB-registeret, som forvaltes av Statens kartverk på grunnlag av innmelding fra kommunene, fremkommer det opplysninger om 661 bygninger i verneområdene i Rondane (Forvaltningsplanen, 2009). Dette er i all hovedsak hytter og bygninger knyttet til setrer. Av disse ligger 42 % innenfor Frydalen LVO, 40 % innenfor Grimsdalen LVO mens 12 % av bygningsmassen ligger innenfor Rondane NP. De øvrige er i hovedsak fordelt på Dørålen LVO, Myldingi NR og Dovre NP. I tillegg til bygningene innenfor vernegrensene er det en rekke lokaliteter rundt verneområdene som har større eller mindre konsentrasjoner av hytter. De største hyttekonsentrasjonene og ca antall bebygde hyttetomter er her vist i tabell 5.

**Tabell 5: Hyttekonsentrasjoner og cirka antall bebygde hyttetomter på de ulike lokalitetene i tilknytning til Rondane nasjonalpark. Gjenstående planreserve i parentes.**

Lokalitet	Ca Antall hytter
Venabygdsfjellet	1439 (200) <sup>1</sup>
Kvamsfjellet	850 (300) <sup>2</sup>
Mysuseter	673 (135) <sup>3</sup>
Høvringen (inkl Puttenområdet)	424 (128) <sup>3</sup>
Kampen	62 (19) <sup>3</sup>
Dovre (Bergsgrenda)	35 (50) <sup>4</sup>
Dombås	50 (240) <sup>4</sup>
Skogsetra	12 (32) <sup>4</sup>
Atnsjøen	207 (91) <sup>5</sup>
Sollia (mellom Gunstadsetra og Enden)	53 (0) <sup>5</sup>
SUM	3805 (1195)

<sup>1</sup> Kilde: Wenche Hagestuen Dale, Ringebu kommune

<sup>2</sup> Kilde: Anders Nybakken, Nord-Fron kommune

<sup>3</sup> Kilde: Ola Næprud, Sel kommune

<sup>4</sup> Kilde: Bernhard Svendsgard, Dovre kommune

<sup>5</sup> Kilde: Lars Kveberg, Stor-Elvdal kommune



## 2.4 Trafikkstrømmen med bil i og rundt nasjonalparken

Rondane nasjonalpark ligger mellom to hovedfartsårer fra Østlandet til Midt Norge, E6 i Gudbrandsdalen og fylkesveiene 3, 27 og 219 i Østerdalen og Atndalen. Rett sør for nasjonalparken går Fylkesvei 27 over Venabygdsfjellet og i nord ligger Grimsdalsveien tett mot nasjonalparken. Riksvei 15 og Europavei 136, er begge viktige hovedfartsårer mot vestlandet og Fjord-Norge i turismesammenheng.

I tillegg går det flere mindre veier, noen åpen for allmenn ferdsel ved betaling av bomavgift, mens andre er låst med bom og kun tilgjengelig for noen få brukere (veien inn til Bjørnhollia turisthytte, veien inn til Rondvassbu turisthytte og veien inn Ryddølsdalen). I tabell 6 har vi tatt med de veiene som er åpen for allmenn ferdsel, både med og uten bomavgift, da det er disse som er interessant i et reiselivsperspektiv.

Tabell 6: Antall bilpasseringer på ulike veier rundt nasjonalparken. Tall fra statens vegvesen og lokale veilag. Tabellen er ikke fullstendig uttømmende.

Veistrekning	Åpningstider	Ca antall bombilletter/passeringer
Hellbergsveien frem til Storvassberget	15. juni – 1. desember	1 350 (2013) <sup>1</sup>
Hellbergsveien fra Storvassberget til Haverdalshytta	15. juni – 1. desember	650 (2013) <sup>1</sup>
Veien inn til Smuksjøseter	Barmarkssesong	3 700 (2014) <sup>10</sup>
Putten/Skardsetervegen	Hele året	2 500 (2013) <sup>7</sup>
Veien opp til Kampen	Barmarkssesong (føreavhengig)	2000 (2014) <sup>8</sup>
Veien opp til Skogsætrin	Hele året	1500 (2013) <sup>9</sup>
Grimsdalsveien	5. juni – 1. desember	15 000 (2013) <sup>1</sup>
Dørålseterveien	15. juni – 1. desember	2 000 (2014) <sup>2</sup>
Fylkesvei 27 ved Straumbu	Hele året	131 860 (2013) <sup>1</sup>
Fylkesvei 27 over Venabygdsfjellet (ved Langrumpa)	Hele året	166 379 (2013) <sup>1</sup>
Bomvei inn til Spranget i Sel	15. juni – 1. november	13 000 (2013) <sup>3</sup>
Peer Gynt seterveg (Frydalen)	1.juni – 1. desember	7 300 fra Vinstra, 10 134 fra Kvam (2014) <sup>4,5</sup>
E6 Gudbrandsdalen (sør for Otta)	Hele året	2 038 525 (2013) <sup>6</sup>

<sup>1</sup> Kilde: Strand, O., Gundersen, V., Jordhøy, P., Andersen, R. og Nerhoel, I. 2014. Villrein og ferdsel i Rondane. Sluttrapport fra GPS-merkeprosjektet 2009 - 2014. NINA rapport 1013. 160s. + vedlegg.

<sup>2</sup> Kilde: Frode Stordal, Nedre Dørålseter Turisthytte

<sup>3</sup> Kilde: Magne Thøring, Mysusetervel

<sup>4</sup> Kilde: Ole Kristian Rudland, Kvam seterveger

<sup>5</sup> Kilde: Arne Sohlberg, Peer Gynt seterveg. 5831 enkeltturer og 295 sesong kort, sesongkort er ganget med 5.

<sup>6</sup> Kilde: Vegvesen.no. I sommermånedene juni, juli og august var det ca 700 000 passeringer på dette punktet.

<sup>7</sup> Kilde: Maj-Britt Svastuen, Putten seter

<sup>8</sup> Kilde: Marit Bergum (1850 + 27 sesongkort)

<sup>9</sup> Kilde: Halvard Leren

<sup>10</sup> Kilde: Roar Skaugen, Smuksjøseter

## 2.5 Turistenes fordeling på nasjonalitet

Her ser vi på den generelle turisten, den som besøker regionene rundt nasjonalparken og ikke nødvendigvis er blant brukerne av selve nasjonalparken. Tall fra [www.statistikknett.no](http://www.statistikknett.no) viser at det i regionen Nord-Gudbrandsdalen (Sel, Dovre, Lesja, Vågå, Lom og Skjåk) i 2013 var 73 % nordmenn som stod for overnattingene. Resterende 27 % var utlendinger hvor tyskere, dansker, svensker og

nederlendere var mest representert. Tilsvarende var det i regionen Nord-Østerdalen (Tynset, Rendalen, Tolga, Alvdal, Folldal og Os) i 2013 84 % nordmenn som stod for overnattingene. Resterende 16 % var utlendinger hvor det også her var tyskere, dansker, svensker og nederlendere som var mest representert.

Sammenligner en med hele landet bestod 73 % av overnattingene av nordmenn mens resterende 27 % var utlendinger hvor tyskere, svensker, dansker, engelskmenn og nederlendere var mest representert.

## 2.6 Sesongvariasjoner i turismen rundt nasjonalparken

Omfanget av turisttrafikken rundt og i nærområdene til nasjonalparken varierer betydelig over året. På lik linje med områdene innenfor nasjonalparken er også bruken av områdene rundt parken veldig avhengig av værforholdene. Det vil med andre ord si at sesongene kan ha store svingninger, bare med bakgrunn i været. I grove trekk kan dette sammenfattes slik:

Fra og med jul til midten av februar er det en del utenlandske skiturister som besøker turistbedriftene. Det er i denne perioden en del skigåing i områdene fra lokalt og regionalt hold. Fra midten av februar og frem til og med vinterferien er det mange skiturister i området og mange av hyttene i området tas nå sannsynligvis i bruk. Mange lokalt og regionalt bruker skiløypenettet. Fra mars og frem til påsken er det omtrent samme bruk som for perioden januar til midten av februar. I påsken er det normalt mye skitrafikk og mye bruk av infrastruktur og hytter etc. Fra midten av april og til og med mai er det en rolig periode. Begynnende bilturisme (bobiler etc) i områdene rundt nasjonalparken. Lokalbefolkningen tar kortere turer langs noen av fjellveiene, særlig i slutten av perioden.

I perioden juni til og med august er det høysesong med mye trafikk i nærområdene til nasjonalparken, både turgåing, fiske, rasting med mer. I perioden september og til og med begynnelsen av oktober er det en populær høstsesong med mye turgåing og jakttid. Hyttene blir mye brukt. Fra og med midten av oktober til og med desember er det igjen relativt lite trafikk i områdene. Skigåing tar seg opp som regel i løpet av november hovedsakelig på sør- og vestsiden av Rondane.

## 3. Oppsummering

Det er en sterk satsing på reiseliv på flere kanter av Rondane nasjonalpark, men det finnes i dag ikke en reiselivsstrategi eller reiselivsorganisasjon for Rondane som helhet. Reiselivet rundt Rondane er til en viss grad organisert ut fra administrative/geografiske grenser og på ulike nivåer. På nasjonalt nivå finner vi Innovasjon Norge som er de som markedsfører Norge både nasjonalt og internasjonalt. Både Oppland og Hedmark fylkeskommuner har sine reiselivsplaner og -strategier og jobber nå for å etablere landsdelsselskapet "Fjellnorge". Destinasjonsselskapene/bedriftsoverbygningene som sogner til Rondane NP er Nasjonalparkriket reiseliv, Rondanevegen SA, Lillehammer turist og Høvringen aktivitetsselskap. De største turistdestinasjonene som i dag ligger i randsonen til nasjonalparken er Høvringen, Mysuseter, Kvamsfjellet og Venabygdsfjellet.

En gjennomgang av reiselivsstrategiene, overordnede dokumenter og nettsidene for de ulike organisasjonene på nasjonalt og regionalt nivå viser at noen av strategiene fokuserer på fjell og friluftslivsaktiviteter, men at disse bare markedsfører sin geografiske del av Rondane. Informasjon om Rondane som et helhetlig besøksmål mangler, hvis en ser bort i fra den nasjonale reiselivsportalen "Visitnorway.com" og nettsiden [www.UT.no](http://www.UT.no).

Internett og sosiale medier er sannsynligvis de viktigste markedsføringskanalene. Søker en på internett etter Rondane nasjonalpark eller Rondane national park finner man en rekke bilder, turbeskrivelser og videoer som på sin måte er med å markedsføre nasjonalparken.

Søker en på [www.google.com](http://www.google.com) gir ordet "Rondane" 416 000 treff. På Instagram er 16 892 tagget med "Rondane" og det finnes flere sider på facebook knyttet opp mot hele eller deler av Rondane nasjonalpark.

Forvaltningsplanen for de store verneområdene i Rondane er det viktigste grunnlaget for all aktivitet i nasjonalparken, også for reiselivet. Planen ble godkjent i 2009 og gir utfyllende retningslinjer til verneforskriftene.

Det vil være både naturlig og nødvendig å få et godt samarbeid med flere parter i den videre utviklingen av et besøksstrategidokument for Rondane nasjonalpark. Vi har allerede et godt samarbeid med og ønsker å videreføre dette i det videre arbeidet, da spesielt opp mot destinasjonsselskapene /overbygningene, DNT Oslo og omegn, FM Oppland, begge fylkeskommunene, Statens vegvesen / nasjonale turistveier og iNasjonalparker.

Rondane er i dag en av Norges mest kjente og besøkte nasjonalparker. Navnet Rondane er et innarbeidet navn både lokalt, nasjonalt og internasjonalt. For mange besøkende er naturmiljøet og det åpne landskapet, de lavdekte flyene, stillheten og det markante fjellmassivet en sterk attraksjonskraft i seg selv. Det omfattende sti- og løypenettet samt 2000- meterstoppene i Rondanemassivet er nok i dag de ressursene med størst attraksjonskraft. I tillegg ser det ut som Formokampen blir mer og mer populær for tilreisende.

## Vedlegg 1: Oversikt over bedriftene som har tilknytning til Rondane nasjonalpark og deres organisering i overbygninger. Ikke uttømmende og i stadig endring.

Nasjonalparkriket reiseliv	Høvringen aktivitetsselskap	Lillehammer turist	Rondanevegen SA	DNT	Ikke i overbygning
Bergseng seter	Dissen Seter Hytteutleie	Venabu fjellhotell	Amperhaugen	Grimsdalshytta	Bjørgebu hytte og caravan, kafe
Dissen Seter Hytteutleie	Formoseter Seterhus	Rondaplassen	Atna øl	Rondvassbu	Rustugusetra
Formoseter Seterhus	Høvringen Fjellstue	Venabus hytter	Atnbrua Handel	Bjørnnholia	Rudland fjellsenter
Grimsdalshytta	Høvringen Høgfjellshotell	Rondablikk høvfjellshotell	Berg gård	Eldåbu	Øvre Dørålseter
Høvringen aktivitetsselskap	Laurgårdseter Fjellstue		Bergseng seter		Sulseter fjellstugu
Folldal gruver	Putten Seter / Høvringen vandrerhjem		Bjørnstadfjøset		Brekkeseter
Kvistli Islandshester	Romundgardseter		Breisjøseter Turisthytte		
Laurgårdseter fjellstue	Rondane Haukliseter Fjellhotell		Brænd Gård		
Nedre Dørålseter Turisthytte	Rondeheim/fjellskolen		Drømmedalen		
Putten Seter / Høvringen vandrerhjem	Smuksjøseter Fjellstue		Fallet Nordre		
Romundgardseter	Øigardseter Fjellstue		Folldal Gruver		
Rondane Friluftssenter Rondetunet	Høvringen skiskole		Folldal Sykkelmekka		
Rondane Haukliseter Fjellhotell			Galleri Snøhetta		
Rondvassbu			Glopheim Kafe		
Smuksjøseter Fjellstue			Rondane gardsmat		
Øigardsseter fjellstue			Grimsbu ull og natur		
			Gruvekroa		
			Galleri Slåen		
			Kvebergsøya		
			Kvistli islandshester		
			Løkken Fjellgård		
			MX Sport		

			Nordre Brænd		
			Nedre Dørålseter		
			Romsdalssetra		
			Rondane Gjestegård		
			Rondane Rast og Info		
			Rondane Utleie		
			Rondeblikk aktivitetsgård		
			Skogli camping		
			Solhaug Camping		
			Sollia Fjellstyre		
			Sollia Kirke		
			Sollia Prestegård / Øverdalssetra		
			Sollistua		
			Stadsbuøyen		
			Svennsplassen Gårdssøm		
			Spidsbergseter Gudbrandsdal Hotell		
			Rondane Friluftssenter Rondetunet		
			Venabu Fjellhotell		