



**Rondane-Dovre
nasjonalparkstyre**

Besøksadresse
Norsk Villreinsenter Nord
Hjerkinnsvegen 33
2661 Hjerkinnsvegen

Postadresse
Postboks 987
2626 Lillehammer

Kontakt
Tlf: +47 948 50 236
Tlf: +47 916 23 715
fmopost@fylkesmannen.no

Notat

Oppsummering av gruppearbeider i fokusområdet

Mysusæter – Rondvassbu – Høvringen

Juni-november 2016

Oppfølging av tiltak i besøksstrategien for Rondane nasjonalpark

Dato:	30. januar 2017
Til:	Nasjonalparkstyret for Dovre-Rondane nasjonalpark
Fra:	Arbeidsgruppen for tiltak i fokusområdet

Innhold

1.	Innledning og bakgrunn.....	3
2.	Om prosessen	4
2.1	Videre oppfølging	5
3.	Mulige tiltak i fokusområdet.....	5
3.1	Mulige tiltak i Mysusæter - Rondvassbu området.....	6
3.1.1	Tiltak: Mysusæter, Ranglarhø, Furusjøen (Spranget), konkretisering av en mulighetsstudie	6
3.1.2	Tiltak: Flytting av parkeringsplassen på Spranget til Mysusæter	7
3.1.3	Tiltak: Flytting av stien over Randen ned til Spranget/Mysusæter	8
3.1.4	Regulering av åpningstider på selvbetjeningshytter, spesielt Rondvassbu	9
3.1.5	Jaktfrie soner i villreinjakta og samtidig forsøke å redusere turisttrafikken gjennom oppfordring eller ferdselsforbud	10
3.1.6	Fjerne eller ny bru over Ula ved Spranget	10
3.2	Mulige tiltak i Høvringen området.....	11
3.2.1	Bedre og høyere kvalitet på startpunktene Høvringen og Putten seter	11
3.2.2	Karihaugen, Anaripiggen, Hårtjønnin og Vardefjell	12
3.3	Mulige tiltak i Smuksjøseter – Peer-Gynt området	13
3.3.1	Redusere tverrforbindelser mot Gråhø, Bråkdalsbelgen, Smiubelgen og Bråkdalen	13
3.3.2	Bedre tilrettelegging på sti mot Peer Gynt hytta. Bro over Vesle Ula	14
3.3.3	Opprettholdelse av sommervei til Smuksjøseter/mulig kanalisering ut fra Smuksjøseter	14
4.	Vedlegg: Resultater fra arbeidsseminarene.....	15

1. Innledning og bakgrunn

Rondane-Dovre nasjonalparkstyre har fra våren 2014 jobbet med en besøksstrategi for Rondane nasjonalpark og denne ble godkjent i nasjonalparkstyret i november 2015.

En besøksstrategi er en plan for hvordan nasjonalparkstyret vil gjennomføre besøksforvaltning i nasjonalparken. Besøksstrategien skal vise hvilke tiltak (kan være både fysisk tilrettelegging, men også ulike prosesser) som er nødvendig for å balansere verneverdier, de besøkende og lokal verdiskaping i et verneområde, slik at en oppnår størst mulig nytte for alle tre interesser. Formålet med besøksstrategien er derfor å bidra til å ivareta verneverdiene, øke forståelsen for vernet, bidra til gode opplevelser for de besøkende og bidra til lokal verdiskaping.

Det er i føringer fra miljødirektoratet slått fast at dersom det er motstridende målsettinger mellom ivaretagelse av verneverdiene, tilrettelegging for de besøkende og lokal verdiskaping, skal ivaretagelse av verneverdiene tillegges størst vekt.

I besøksstrategien for Rondane nasjonalpark er det valgt ut 6 fokusområder (områder hvor det er spesielle konflikter/utfordringer mellom mennesker og verneverdiene) inne i og i tilknytning til Rondane nasjonalpark, hvor nasjonalparkstyret ønsker å legge innsatsen i arbeidet med besøksforvaltning. Formålet med besøksstrategien skal gjenspeiles i fokusområdene totalt sett. Det vil ikke nødvendigvis være mulig og både ivareta verneverdier, øke forståelsen for vernet, bidra til gode opplevelser for de besøkende og bidra til lokal verdiskaping i alle fokusområdene, men målet er å oppnå flest mulig av disse delene i det enkelte fokusområdet.

De utvalgte fokusområdene er:

1. Mysusæter – Rondvassbu – Høvringen
2. Grimsdalen
3. Dørålen
4. Strømbu – Bjørnhollia
5. Venabygdsfjellet
6. Frydalen

Nasjonalparkstyret har i 2016 valgt å starte med å gjennomføre de foreslåtte tiltakene i fokusområde 1. Mysusæter – Rondvassbu – Høvringen og i fokusområde 4. Strømbu – Bjørnhollia. Fokusområde 1 med bakgrunn i at vi her har de mest brukte startpunktene i Rondane, samtidig som en har de største utfordringene med å ta vare på verneverdiene, i dette tilfelle villreinen.

Nasjonalparkstyrets målsetning i besøksstrategien for dette fokusområde er tredelt:

1. Bedre muligheten for villrein til å trekke nord-sør på vestsiden av Rondanemassivet
2. Legge til rette for økt verdiskaping i randområdene, dvs Høvringen og Mysuseter
3. Legge til rette for en bedre opplevelse for turistene i dette området

Besøksstrategien foreslo å etablere en bredt sammensatt arbeidsgruppe med følgende mandat:

- Drøfte de foreslåtte tiltakene i FoU-rapporten jmf vedlegg i besøksstrategien. Komme med egne forslag til tiltak
- Gjøre en vurdering av behovet for skilting inn til parkeringsplass, og hvilken informasjon som bør være på parkeringsplassene
- Avklare skillet mellom hva reiselivet skal informere om og hva forvaltningen skal informere om
- Gi sin innstilling til videre fremdrift i notats form til nasjonalparkstyret

2. Om prosessen

Det ble sommeren 2016 nedsatt en arbeidsgruppe som skissert i besøksstrategien. Det har vært noen endringer i arbeidsgruppas sammensetning underveis, men den består pr. i dag av følgende interessenter for fokusområdet (blå felt):

Dag Erik Pryhn, ordfører Sel kommune, nestleder Rondane-Dovre nasjonalparkstyre
Torfinn Stenersen, Sel kommune
Espen Rusten, Statens naturoppsyn
Finn Bjormyr, Statens naturoppsyn
Hans Svastuen, Putten seter, Høvringen aktivitetslag
Roar Skaugen, Smuksjøseter, Høvringen aktivitetslag
Ole P. Christensen, Rondane Høyfjellshotell
Jan Olav Solstad, villreinutvalget i Rondane Nord, leder interimsstyret for nytt FoU-prosjekt
Jan-Erik Reiten, DNT Oslo og omegn
Marit Vorkinn, Fylkesmannen i Oppland
Jon Halvor Midtmageli, Oppland fylkeskommune
Jørund Båtstad, leder villreinnemnda for Rondane og Sølnekletten
Magne Thøring, stilaget på Mysusæter
Ole Erik Bjørnstadhaugen, daglig leder Nasjonalparkriket reiseliv
Per-Erik Sannes, Sel fjellstyre
Trond Berger, Statskog
Raymond Sørensen, nasjonalparkforvalter Rondane-Dovre nasjonalparkstyre
Stein Magne Grevrusten, nasjonalparkforvalter Rondane-Dovre nasjonalparkstyre
Olav Strand, fagperson villrein, NINA,
Vegard Gundersen, fagperson ferdsel, NINA
Jørn Thomassen, prosessleder, NINA

Det er gjennomført tre seminarer med mål å identifisere mulige tiltak i fokusområdet Mysusæter – Rondvassbu – Høvringen og vurdere disse opp mot reiseliv og villreinfaglige interesser. Det første seminaret, oppstartsseminaret, ble holdt på Putten seter 15.juni 2016, mens oppfølgingsseminarer ble gjennomført på Rondane hotell, Mysusæter 27. oktober 2016 og på Otta hotell 24. november 2016. Alle tre seminarene ble ledet av Jørn Thomassen, NINA. Olav Strand og Vegard Gundersen, begge NINA, har bidratt med hhv. villreinfaglig og ferdselsfaglig kompetanse i prosessen. På hvert av seminarene ble deltakerne inndelt i 2 grupper som arbeidet med de samme problemstillingene. Dette notatet er en oppsummering av gruppearbeidene gjennom de tre seminarene. Arbeidsgruppa har hatt sitt fokus på vurdering av tidligere foreslåtte tiltak og nye tiltak i fokusområdet. Den delen av mandatet som går på skilting inn mot parkeringsplass og skillet mellom hvem som skal informere om hva, har ikke vært vektlagt spesifikt i denne omgangen.

2.1 Videre oppfølging

Oppsummeringen fra gruppearbeidene vil bli presentert for Rondane-Dovre nasjonalparkstyre så snart som mulig etter ferdigstilling. Nasjonalparkforvalterne vil deretter komme med sine tilrådninger til videre fremgang i fokusområdet og til slutt vil nasjonalparkstyret gjøre vedtak om det skal settes i gang videre planlegging av noen av de konkrete tiltakene. Neste fase vil i så fall være å begynne å jobbe konkret opp mot involverte parter for de aktuelle tiltakene. Det er i dette dokumentet vurdert flere tiltak som ligger utenfor verneområdene hvor nasjonalparkstyret er forvaltningsmyndighet. I en eventuell videre prosess på disse tiltakene, vil det være viktig at kommunen og/eller fylkeskommunen er i førersetet, men nasjonalparkstyret kan være en viktig samarbeidspart.

Når nasjonalparkstyret har gjort vedtak om videre oppfølging i fokusområdet, vil det være naturlig å sette opp en mer konkret arbeidsplan for de nærmeste årene. Eventuelle tiltak må planlegges i detalj, og gjennomføring vil være avhengig av finansiering over den årlige bestillingsdialogen og/eller samfinansiering med andre.

3. Mulige tiltak i fokusområdet

I løpet av de tre seminarerne på Putten seter, Mysusæter og Otta er en rekke tiltak vurdert, både når det gjelder reiselivet i fokusområdet og når det gjelder villrein spesielt og andre verneverdier generelt. Arbeidsgruppa har hatt gode og konstruktive dialoger og har hatt et felles mål om å vurdere tiltak som både er til det gode for reiselivet og som kan bidra til at villreintrekket mellom de nordlige og sørlige områdene i Rondane kan bedres, uten at tiltakene går ut over andre verneverdier i nasjonalparken.

Generelt så gjelder det at effekter av tiltak som eventuelt blir satt ut i livet må overvåkes for å kunne evaluere om tiltakene virker slik intensjonene var.

Vi har valgt å dele rapporteringen av gruppearbeidet i tre delområder, men det er viktig at tiltakene også ses i sammenheng ettersom både reiseliv og villrein ikke følger klare grenser. De tre delområdene er:

1. Mysusæter - Rondvassbu området
2. Høvringen området
3. Smuvsjøseter - Peer-Gynt området

På det siste seminaret på Otta hotell ble deltakerne i arbeidsgruppa utfordret til å prioritere alle tiltakene på en skala fra 1-3 hvor 1 var viktigst. Denne prioriteringa er på ingen måte absolutt, men gir en indikasjon på hva som ut fra gruppa sitt syn ble vurdert som de viktigste tiltakene. Kostnader for gjennomføring av tiltakene er ikke tatt hensyn til i prioriteringene.

Det er særlig i Mysusæter - Rondvassbu området at flere tiltak vurderes til å kunne ha spesielle positive effekter på villreinens muligheter til å trekke nord-sør, og de fleste tiltakene havner derfor i dette delområdet.

3.1 Mulige tiltak i Mysusæter - Rondvassbu området

Følgende tiltak er vurdert for delområdet Mysusæter - Rondvassbu:

Nr. i vedlegg	Tiltak	Prioritering (1-3)	
		Gr 1	Gr 2
9	Mysusæter, Ranglarhø, Furusjøen (Spranget), konkretisering av en mulighetsstudie	1	1
1	Flytting av parkeringsplassen på Spranget til Mysusæter	2	1
2	Flytting av stien over Randen ned til Spranget/Mysusæter	1	2
8	Regulering av åpningstider på selvbetjeningshytter, spesielt Rondvassbu	2	1
7	Jaktfrie soner i villreinjakta og samtidig forsøke å redusere turisttrafikken gjennom oppfordring eller ferdselsforbud	1	3
3	Fjerne eller ny bru over Ula ved Spranget (ikke diskutert på Putten)	3	3

3.1.1 Tiltak: Mysusæter, Ranglarhø, Furusjøen (Spranget), konkretisering av en mulighetsstudie

Her var det enighet om at riktige tiltak i området Mysusæter, Ranglarhø og Furusjøen kan kanalisere reiselivet til randområder og derved redusere ferdselen på aksene Mysusæter Rondvassbu, noe som igjen vil øke mulighetene for at villreinen gjenopptar sitt nord-sør trekk på vestsiden av Rondanemassivet, spesielt i skuldresesongene.

Konkret så er det foreslått at det settes i gang med en mulighetsstudie for Mysusæter-området helt inn til Spranget. En mulighetsstudie må da ende opp med en rapport hvor potensielle muligheter for dette området synliggjøres. Konkretisering av kriterier for en slik studie må utformes sammen med Sel kommune, og resultatet vil kunne være viktig for fremtidige tilretteleggingstiltak i området. En mulighetsstudie kan bl.a. omfatte tema som tilrettelegging av sti- og løypenett, bedre skilting i området, etablering av utkikkspunkt på Ranglarhø og/eller i fjellområdet sørvest av Mysusæter, etablering av opplegg for rundturer i nærområdet og ikke minst etablering av et nasjonalparksenter/naturhus som nav på Mysusæter.

Tiltak på Mysusæter kan også være å etablere et utsiktspunkt på Mysusæter som næringen kan bruke i sin markedsføring. Mysusæter kan være et mer «ryddig» utgangspunkt for turer i området. Gode opplevelser og infrastruktur i Mysusæter området må etableres med høy kvalitet.

Flertallet i gruppa mente at en mulighetsstudie vil kunne synliggjøre potensielle positive effekter ved å flytte p-plassen fra Spranget og ned til Mysusæter, og at tilrettelegging nede på eller i nærområdet på Mysusæter ikke vil kunne gjennomføres så lenge parkeringsplassen ligger på Spranget. Denne delen av gruppa mente at så lenge en kan kjøre opp til Spranget, vil det sannsynligvis være tilnærmet umulig å stoppe trafikken nede på Mysusæter. En mindre del av gruppa mente at en heller burde starte med tilrettelegging nede på Mysusæter først, for så å vurdere eventuell flytting av p-plassen på Spranget.

Sannsynlige konsekvenser

Positive: Hvis mulighetsstudien fører til bedre tilrettelegging og alternative turmuligheter i Mysusæterområdet vil dette kunne føre til mindre trafikk innover i Rondane. Dette er positivt for reetablering av villreintrekk nord-sør vest for Rondanemassivet. Det å gjøre Mysusæter området mer attraktivt vil også ha positive effekter for reiselivet/næringslivet og gi bedre tilbud for hytteeiere. For å kunne få positive effekter av tilrettelegging forutsetter det at flytting av p-plassen fra Spranget til Mysusæter gjennomføres.

Negative: Dersom mulighetsstudien fører til at parkeringsplassen på Spranget flyttes til Mysusæter, vil det bli tyngre tilgang til Rondane og 2.000 m. toppene der. Flytting av parkeringsplassen vil også kunne redusere trafikken inn til Rondvassbu.

Mulige avbøtende tiltak

En mulighetsstudie med oppfølgende tiltak vil være avbøtende i forhold til villrein ettersom aktiviteten inn mot Rondvassbu antakelig vil avta hvis tiltak gjennomføres. Dersom trafikken avtar øker sannsynligheten for at villreintrekket nord-sør på vestsida av Rondanemassivet reetableres.

Kostnader ved gjennomføring av tiltaket

Mulighetsstudiet skal vurdere hvilke tiltak i Mysusæter området som er ønskelig, men også hvilke kostnader, inkl. finansieringsmuligheter, som er forbundet med tiltakene.

3.1.2 Tiltak: Flytting av parkeringsplassen på Spranget til Mysusæter

Tiltaket dreier seg om flytting av parkeringsplassen på Spranget ned til etablert parkeringsplass på Mysusæter. Det er ikke noe alternativ å flytte parkeringsplassen til Tjønnbakken. Ved flytting må vegen inn til Spranget stenges for motorisert ferdsel med unntak av hytteeiere, næringsdrivende og DNT (låst bom). Hytteeiere på innsiden av bommen må kunne kjøre inn til egne hytter, men ikke videre innover mot Spranget. Det trengs økonomi til gjennomføring av tiltaket og politisk vilje i Sel kommune.

Forutsetning for flytting av parkeringsplassen er at det igangsettes ett eller flere andre tiltak som vil/kan berøre Mysusæter området som konkretisering av en mulighetsstudie, flytting av stien over Randen ned til Spranget/Mysusæter, fjerne eller ny bru over Ula ved Spranget, jaktfrie soner i villreinjakta og samtidig forsøke å redusere turisttrafikken gjennom oppfordring eller ferdselsforbud og regulering av åpningstider på selvbetjeningshytter, spesielt Rondvassbu.

Eventuell flytting av parkeringsplassen fra Spranget til Mysusæter vil føre til at toalett, informasjon og lignende må oppgraderes betydelig. Effekten av eventuell flytting må følges opp gjennom overvåking.

Sannsynlige konsekvenser

Positive: Det er grunnleggende for villreinstammen at nord-sør trekket kommer tilbake. Sterkt redusert ferdsel på veien innover til Spranget og redusert aktivitet på og rundt Spranget vurderes til å ha god innvirkning på muligheten for å få opp nytt villreintrekk på vestsida av Rondanemassivet. Det vil også være positivt for villreinens arealbruk. Parkering og mer aktivitet på Mysusæter vil også være positivt for reiselivet/næringslivet på Mysusæter.

Negative: Formålet med å flytte p-plassen på Spranget er å få mindre trafikk og ferdsel i et mulig trekkområde for villrein spesielt i skuldersedesongene. Dette kan føre til redusert ferdsel innover mot Rondvassbu og dermed mindre besøk på turisthytta. Veien inn til Rondvassbu blir lengre og starter med en ca. 2 km lang motbakke med ca. 150 høydemeters stigning. Dette kan føre til at andre områder velges isteden for Rondane. "Fosseråket" vil være en alternativ start på turen til Rondvassbu, og man unngår dermed å måtte gå på en monoton grusvei. "Fosseråket" har betydelig attraksjonsverdi der stien går langs Ula og passerer flere fossestryk. Det å miste den enkle tilgangen til fjellet (ved å kjøre til Spranget) kan være negativt for noen. Det vil bli lengre å gå for å komme på 2000-meters toppene. Vil kunne være spesielt negativt for de lokale, men mindre for de besøkende som ikke har vært her før. Et annet spørsmål er om utgangspunkt/startpunkt på Mysusæter kan føre til mer spredt ferdsel, altså at man får en spredningseffekt i området? F.eks. vil en økt trafikk mot Kampen være svært uheldig hvis økningen også forskyver seg lengre inn i området. Med utgangspunkt på Mysusæter kan det bli enklere å ta i bruk nedlagt sti gjennom Musvordalen, noe som vil være negativt for villreinen.

Mulige avbøtende tiltak

Avbøtende tiltak vil komme fram i en eventuell mulighetsstudie. Dersom god tilrettelegging på Mysusæter fører til at alternative områder blir attraktive (f.eks. Ranglarhø eller fjellområdet utenfor Mysusæter) vil dette i seg selv være avbøtende.

Kostnader ved gjennomføring av tiltaket

Mulighetsstudiet skal vurdere hvilke tiltak i Mysusæter området som er ønskelig, men også hvilke kostnader, inkl. finansieringsmuligheter som er forbundet med tiltakene. Flytting av parkeringsplassen på Spranget inkluderer fjerning av eksisterende p-plass, restaurering av området, fjerning av varder. Det vil også bli kostnader med å endre skilting og informasjon i forbindelse med etablering av ny p-plass selv om det i dag er en stor opparbeidet p-plass på området.

3.1.3 Tiltak: Flytting av stien over Randen ned til Spranget/Mysusæter

Her må en se på alle alternativene, fremfor Randen, frem til Spranget eller direkte til Mysusæter. Hvilke alternativer avhenger av hva som skjer med p-plassen på Spranget. Tiltaket gjelder med endepunkt Spranget eller Mysusæter (ikke langs skiløypa). Terrenget er en stor utfordring hvis en skal legge en ny sti på fremsiden av Randen. Effekten av en slik stiomlegging får du først når du legger den helt frem til Mysusæter. Det trengs avtale med grunneier og DNT.

Sannsynlige konsekvenser

Positive: Flytting av stien over Randen ned til Spranget/Mysusæter vil være positivt for villreintrekket nord-sør og frigjøre beiteområder inne på Randen. Det er usikkerhet om hvorvidt en flytting av stien rett på fremsiden av Randen vil ha noen betydning for villreinen. Isolert sett er det sannsynlig at områdene i botnene vil bli mer brukt av villrein. Om dette alene er tilstrekkelig til å være positivt for trekket, er usikkert. Tiltaket gjelder først og fremst sommer og høst. Flytting av stien kan være positivt for reiselivet på Mysusæter.

Negative: Hvis en flytter stien fram til Mysusæter, vil det bli lengre å gå mellom Rondvassbu og Peer- Gynt hytta som igjen kan være negativt for opplevelsen til turisten. Flytting av stien vil kunne påvirke reiselivet på på Høvringen negativt. Ny forbindelse til Spranget kan være negativt dersom

Spranget fortsatt skal bestå som i dag. Hvis en gjør endringer i infrastrukturen på Spranget/Mysusæter, kan en konsekvens bli at det blir mer trykk på Kampen.

Mulige avbøtende tiltak

Bedre tilrettelegging lengre ut i området (fra Smuksjøseter og fremover). Dagens sti fra Peer Gynt til Mysusæter vil være det nye alternativet. Sti med informasjon/digital informasjon. Det er viktig å fortsette med dagens overvåking for å kunne evaluere tiltaket underveis og på sikt.

Kostnader ved gjennomføring av tiltaket

Kostnadene vil være forbundet med fjerning av eksisterende merking og ved etablering og merking av ny trasé. Kostnader vil også påløpe for overvåking av effektene for villrein.

3.1.4 Regulering av åpningstider på selvbetjeningshytter, spesielt Rondvassbu

Formålet med en eventuell regulering av åpningstider på selvbetjeningshytter er å finne fram til tidsvinduer som kan lette reinstrekket. Rondvassbu åpner i dag ca. til St. Hans og stenger etter høstferien (4.-10. oktober). Hytta er dessuten stengt fra 1. mai til 10. juni, den tiden det ikke er farbart i fjellet og i perioden da villreinen kalver. Noen i gruppa mente at selvbetjeningshyttene bør følge åpningstidene til den betjente Rondvassbu. Det er viktig å legge til rette for at området er mest mulig i ro i skuldresesongen fra høsten og framover til midten av februar. Selvbetjeningshytta på Rondvassbu bør være stengt i denne perioden. I vurderingen av åpningstider må en også se på den nye friluftsmeldingen.

For å hjelpe til i vurderingene av åpningstider kan det gjennomføres en spørreundersøkelse med konkrete og målrettede spørsmål. Statistikk fra DNT over flere år bør hentes inn for å finne ut hvordan nettverket av DNT-hytter brukes og om det har vært endringer i bruken. Er det mulig å få fram informasjon på bruk av telt i området?

Også andre turisthytter bør vurderes i denne sammenhengen. Dette gjelder spesielt Bjørnhollia, men også Eldåbu.

Sannsynlige konsekvenser

Positive: Tiltakene vil være positivt for villreintrekk forutsatt at en kommer fram til det optimale tidsvinduet. Andre bedrifter i nærområdet kan få en økning i antall brukere.

Negative: Regulering av åpningstider på selvbetjeningshytter vil kunne føre til mindre/reduert tilbud fra reiselivet, f.eks. dårligere tilbud på hytte-til-hytte turismen. Fotturister som bruker området etter stengt tid høst/vinter vil få et dårligere tilbud. Rondvassbu vil få kortere sesong på selvbetjeningshytta. Det kan også føre til en dårligere beredskapsfunksjon.

Mulige avbøtende tiltak

Samkjøring av åpningstider (like åpningstider) på selvbetjeningshyttene vil gjøre at det ikke blir konkurransevridning.

Kostnader ved gjennomføring av tiltaket

Kostnadene ved regulering av åpningstider på selvbetjeningshyttene vil være forbundet med lavere inntekter forutsatt at antall turister reduseres som følge av kortere åpningstider.

3.1.5 Jaktfrie soner i villreinjakta og samtidig forsøke å redusere turisttrafikken gjennom oppfordring eller ferdselsforbud

Dersom det blir flytting av parkeringsplassen på Spranget må det vurderes jaktfrie soner på begge sider av veien fra bommen på Tjønnbakken og inn til Rondvassbu. Dette kan også vurderes uavhengig av om p-plassen på Spranget skal flyttes eller ikke. Bredden på den jaktfrie sonen må vurderes, men en mulighet er en avgrensing til området sør for Bråkdalsbelgen nord for vegen og tilsvarende areal sør for vegen. Jaktfrie soner må ses i sammenheng med andre tiltak i området, særlig på nordsida av vegen. Ferdselsforbud vil være vanskelig å få til, heller forsøke å få til en kanalisering av ferdselen.

Det bør vurderes å prøve ut fellesjakt i grenseområdene mot Dovre nord for Ula og nord for de jaktfrie sonene.

Sannsynlige konsekvenser

Positive: Jaktfrie soner vil være positivt for villreinen og kunne føre til at trekket nord-sør på vestsiden av Rondanemassivet kommer i gang igjen i jaktperioden. Det vil være vanskeligst til å begynne med, men hvis en først får kryssing, vil det være enklere å få til et trekk. Jaktfrie soner kan også føre til en markedsføringsgevinst/strategi for «bærekraftig reiseliv».

Negative: Et ferdselsforbud vil oppleves negativt.

Mulige avbøtende tiltak

Det er ikke identifisert noen avbøtende tiltak verken for villrein, andre verneverdier eller reiseliv.

Kostnader ved gjennomføring av tiltaket

Kostnadene ved jaktfrie soner vil være forbundet med lavere inntekter fra jakta og også muligens lavere inntekter for reiselivet.

3.1.6 Fjerne eller ny bru over Ula ved Spranget

Dette tiltaket er ikke nevnt i sluttrapporten fra forskningsrapporten (NINA Rapport 1013 – «Villrein og ferdsel i Rondane») og ble heller ikke diskutert på oppstartsseminaret på Putten. Nasjonalparkforvalterne mener uansett at det er relevant å diskutere denne problemstillingen i sammenheng med diskusjon om p-plassen på Spranget. Situasjonen er i dag at fundamentene på brua er dårlige og DNT har sagt at de ønsker å skifte ut fundamentene med nye. Vinterstid er brua adkomst til Rondvassbu, men kryssing av Ula kan muligens legges lengre ned mot Mysusæter på ny bru. Hvis dagens bru blir fjernet vil en unngå en god del av ferdselen sommerstid på nordsiden av Ula inn mot Rondvassbu. Hvis man skal tenke noe slikt, må man også mene at det beste er om all sommerferdselen skjer på veien/sørsiden av Ula inn til Rondvassbu. Effektene av å fjerne en av de to ferdselsårene langs Ula mellom Spranget og Rondvassbu bør vurderes.

Dette tiltaket ble ikke diskutert i gruppene foruten at det ble reist tvil om brua kunne fjernes av juridiske årsaker (beiterett og landbrukets rettigheter). Det var enighet om at dette måtte sjekkes opp mot landbruksmyndigheten før man vurderte tiltaket nærmere. Nasjonalparkforvalterne avklarer dette med landbruksmyndighetene.

Sannsynlige konsekvenser

Positive: Dersom brua blir fjernet vil ferdsel sommerstid kanaliseres til området (sti/vei) sør for Ula og spredning i terrenget vil reduseres.

Negative: Ingen.

Mulig avbøtende tiltak

Ingen.

Kostnader ved gjennomføring av tiltaket

Usikker.

3.2 Mulige tiltak i Høvringen området

Følgende tiltak er vurdert for delområdet Høvringen:

Nr. i vedlegg	Tiltak	Prioritering (1-3)	
		Gr 1	Gr 2
6	Bedre og høyere kvalitet på startpunktene Høvringen og Putten seter	2	1
4	Karihaugen, Anaripiggen, Hårtjønnin og Vardefjell	2	2

De vurderte tiltakene må sees i sammenheng ettersom Karihaugen, Anaripiggen, Hårtjønnin og Vardefjell vil være naturlige turmål fra både Høvringen og Putten seter.

3.2.1 Bedre og høyere kvalitet på startpunktene Høvringen og Putten seter

Det er utarbeidet en skisse til hvordan parkeringsplassene på Høvringen og Putten seter kan utformes. Parkeringsplassene må ses i sammenheng med områdene rundt og hvilke ulike turtilbud som finnes i området. Viktig å tenke helhet både sommer og vinter og at høy kvalitet vises. God informasjon til den besøkende kan føre til tydeligere kanalisering (positivt for villrein). Dette kan føre til en bedre opplevelse i nærområdet, noe som gjør at den besøkende ikke går så langt inn i mer sårbare områder. Positive opplevelser fører til gjenbesøk. Avtale må gjøres med Sel kommune og finansiering må skaffes.

I dag er det få som stopper på parkeringsplassen på Høvringen om sommeren. P-plassen på Høvringen må være veiviserplassen som stopper folk, og det må være tydelig at det er her det finnes informasjon. Det er viktig at en tenker informasjon både inn til og ut fra p-plassen, og se skiltingen på hele Høvringen under ett. På butikken og andre plasser må det skiltes til I-punktet og ut fra I-punktet må det skiltes til de ulike stiene. Den skisserte planen for Putten seter er god. Det er blitt mer og mer folk etter at Formokampen som turområde ble markedsført.

Det bør være toalett på de største p-plassene for å få det til å fungere.

Sannsynlige konsekvenser

Positive: Det må være tydelig hvor vi ønsker at folk skal gå, mindre folk på «uheldige» plasser. God informasjon vil være positivt. God tilrettelegging kan lede folk til «riktige» områder. Dersom flere bruker reiselivsfasilitetene på Høvringen vil det kunne føre til økt omsetning for reiselivsbedriftene og det vil kunne føre til bedre opplevelse for turisten akkurat på denne plassen (forutsatt at alt vedlikeholdes). God informasjon til den besøkende. Bedre produkt for lokalt reiseliv.

Negative: Usikkerheten ligger i at det å trekke flere folk til ytterkanten, også kan gjøre at vi får enda mer trykk innover. Informasjon og tilrettelegging innover Formokampen må ta høyde for eventuelle rovfugllokaliteter og sårbare kulturminner. Manglende vedlikehold vil være negativt, da det fort vil fremstå som dårlig kvalitet.

Mulig avbøtende tiltak

Naturveiledning og mer materiell til bedriftene. Klopplegging på sårbare partier hvis ferdselen øker. Informasjon i forhold til slitasje/skade på kulturminner. Styre ferdsel forbi lokaliteter med rovfugl. Det bør fortsatt være ferdselsregistreringer på aktuelle stisegementer samt fysisk observasjon av infopunktene, og hvordan de fungerer. Informasjon angående ferdselsregistreringer bør være tilgjengelig, mer åpenhet rundt plassering uten at dette går ut over registreringene. Vurdere om det går an å få tall fra teleselskap (mobiloperatører) på hvor mange som har vært innenfor et område/mast.

Kostnader ved gjennomføring av tiltaket

Tilrettelegging, toalettfasiliteter og god informasjon av høy kvalitet vil koste og det bør utarbeides en helhetlig plan for området hvor kostnader og mulige finansieringskilder synliggjøres.

3.2.2 Karihaugen, Anaripiggen, Hårtjønnin og Vardefjell

Anaripiggen og Karihaugen har unike kvaliteter som kan utvikles. Dette vil være viktig for mange bedrifter både på Høvringen og Putten. Det bør utvikles turtilbud som er tilgjengelig for brukere av området og tilretteleggingsgraden på stiene opp fra Putten og fra Høvringen bør forbedres. Det bør også etableres en sti mellom Putten og Høvringen (ca. der den nye vinterløypa er lagt). Her finnes det mange muligheter som rundtur, tilrettelegging for barnefamilier, tilrettelegging for fiske, overnattingsplasser (f.eks. etablering av gapahuk i forbindelse med Hårtjønnin). En mulighet er å etablere utkikkspunkt på Anaripiggen og/eller Karihaugen gjerne med sikteskive. Helheten er viktig, noe som kan belyses gjennom en mulighetsstudie for området.

Sannsynlige konsekvenser

Positive: Ingen negative påvirkninger på villrein, kan være positivt for villrein hvis det gjøres andre avbøtende tiltak lengre inn eller at det blir mindre ferdsel inn i kjerneområdet av «seg selv». Mer variasjon i turtilbudet vil kunne føre til flere gjestedøgn i Høvringen området, samt bedre opplevelse for de besøkende. Tiltaket er veldig familievennlig, samtidig som en får en opplevelse av å være på fjellet. Positivt for reiselivet på Høvringen/Putten og for hyttefolk i området.

Negative: Dersom tiltakene ikke tilrettelegges godt kan en få økt slitasje (en del vått terreng).

Mulig avbøtende tiltak

Klopplegging av fuktige områder vil kanalisere ferdselen dit en ønsker. Ferdselen lengre inn bør overvåkes, oppnår en noe effekt av mindre ferdsel inn i området?

Kostnader ved gjennomføring av tiltaket

En eventuell mulighetsstudie for Høvringen området må vurdere hvilke tiltak som er ønskelig, men også hvilke kostnader, inkl. finansieringsmuligheter, som er forbundet med tiltakene.

3.3 Mulige tiltak i Smuksjøseter – Peer-Gynt området

Følgende tiltak er vurdert for delområdet Smuksjøseter – Peer-Gynt området:

Nr. i vedlegg	Tiltak	Prioritering (1-3)	
		Gr 1	Gr 2
11	Redusere tverrforbindelser mot Gråhø, Bråkdalsbelgen, Smiubelgen og Bråkdalen (ikke diskutert på Putten)	1	1
5	Bedre tilrettelegging på sti mot Peer Gynt hytta. Bro over Vesle Ula		1
10	Opprettholdelse av sommervei til Smuksjøseter/mulig kanalisering ut fra Smuksjøseter	2	2

3.3.1 Redusere tverrforbindelser mot Gråhø, Bråkdalsbelgen, Smiubelgen og Bråkdalen

Redusering av tverrforbindelser mot Gråhø, Bråkdalsbelgen, Smiubelgen og Bråkdalen er avgjørende for å få tilbake villreintrekket nord-sør. Nasjonalparkstyret har i samarbeid med SNO og Sel fjellstyre allerede gjort en jobb med å fjerne merking og skilting som ikke er i tråd med forvaltningsplanen i det aktuelle området. Tiltaket medfører at flere må bidra i å styre ferdselen til andre mer ønskede områder. I dag arrangeres det guidede turer til Vassberget vinterstid i regi av DNT, noe som ikke er heldig. Tiltaket oppfattes som negativt for reiselivet og reiselivet mener at skal en få gehør for dette må forvaltningen være med på å bygge opp noe i randsonen til nasjonalparken. Det bør gjennomføres en undersøkelse på hvem som bruker denne tverrforbindelsen (Bråkdalsbelgen er mest brukt), om det er gjestene på reiselivsbedriftene eller om det er lokalbefolkningen? Ferdselen bør overvåkes.

Sannsynlige konsekvenser

Positive: Redusere merking i forhold til ikke godkjente stier vil ha en god effekt på villreinens nord-sør trekkmuligheter.

Negative: Tiltaket oppfattes som negativt for reiselivet.

Mulig avbøtende tiltak

Ingen.

Kostnader ved gjennomføring av tiltaket

Kostnader vil være forbundet med arbeidet med å fjerne eksisterende varder, merking og skilting på de aktuelle stisegmentene.

3.3.2 Bedre tilrettelegging på sti mot Peer Gynt hytta. Bro over Vesle Ula

Bro og bedre tilrettelegging av stien kan føre til litt økning i antall personer i området, men økningen vil ikke være avgjørende. Kryssing av elva kan skje i hele barmarksesongen ved oppføring av ny bro. En mulighet er å lage en hengebro som kan tas inn (dekket) eller en permanent bro som kun brukes i barmarksesongen. Det er ulike syn på når broa bør tas inn, men det er stor enighet om at det er viktig at det er en dato som reiselivsbedriftene vet om og kan forholde seg til (perioden juni-september). Reiselivet mener at det bør fjernes stein i selve stien slik at den skal bli bedre å gå på. Grunneiers tillatelse trengs.

Sannsynlige konsekvenser

Positive: Kombinert med omlegging av stien over Randen vil dette kunne ha positiv innvirkning på villreinsens mulighet til å reetablere nord-sør trekket.

Negative: En helårsbro kan ha en negativ påvirkning på villreinen.

Mulig avbøtende tiltak

Tiltaket må ses i sammenheng med eventuell omlegging av sti over Randen. Broa bør være oppe kun i bestemt periode i hovedsesongen for reiselivet. Markedsføring av stien mot Formokampen og Kampen vil kunne avlaste ferdselen til de områdene der villreintrekket potensielt kan skje.

Kostnader ved gjennomføring av tiltaket

Kostnadene er forbundet med en eventuell bygging av ny bro.

3.3.3 Opprettholdelse av sommervei til Smuksjøseter/mulig kanalisering ut fra Smuksjøseter

Veien er helt avgjørende for Smuksjøseter og viktig for resten av reiselivet på Høvringen og stenging av sommerveien blir ikke vurdert som aktuelt. Med dagens tilrettelegging og ønsker om bruk av området rundt Formokampen, vil vei eller ikke vei ikke ha betydning for eventuelt trekk vest for Smuksjøseter. Økt tilrettelegging ut mot Formokampen og bedre tilrettelegging på hovedstien inn til Peer-Gynt hytta kan redusere den relativt store ferdselen over til Kjondalen som er negativt for villreinen. Mulig kanalisering ut fra Smuksjøseter kan også være å legge til rette for andre turalternativ til andre områder enn Peer-Gynt hytta.

Sannsynlige konsekvenser

Positive: Styring av trafikk vestover mot Formokampen/Baksidevassberget vil være positivt for villreinen fordi det da vil være færre folk inn i området.

Negative: Styring av ferdsel til nye områder kan være negativt for andre sårbare arter.

Mulig avbøtende tiltak

Styring av ferdselen til områder lenger vest.

Kostnader ved gjennomføring av tiltaket

Kostnadene er forbundet med informasjon om og merking av alternative turmuligheter.

4. Vedlegg: Resultater fra arbeidsseminarene

Oppstartsseminar på Putten seter 15.juni 2016

Deltakere:

Hans Svastuen, Putten Seter	Roar Skaugen, Smuksjøseter
Unni Strand, Nasjonalparkriket reiseliv	Ole P. Christensen, Rondane Høyfjellshotell
Per-Erik Sannes, Sel fjellstyre	Jon Halvor Midtmageli, Oppland fylkeskommune
Jørund Båtstad, leder villreinnemnda for Rondane og Sølnekletten	Jan Olav Solstad, villreinnutvalget i Rondane Nord og leder interimstyret for nytt FoU-prosjekt
Dag Erik Pryhn, nestleder nasjonalparkstyre	Marit Vorkinn, Fylkesmannen i Oppland
Finn Bjormyr, Statens naturoppsyn	Ingunn Synstnes, Sel kommune
Ingrid Nerhoel, Norsk Villreinsenter	Espen Rusten, SNO
Magnus Skjørstad, Rondeheim, Den norske fjellskolen	Marit Gystøl, Miljødirektoratet
Raymond Sørensen, nasjonalparkforvalter Rondane-Dovre nasjonalparkstyre	Stein Magne Grevrusten, nasjonalparkforvalter Rondane-Dovre nasjonalparkstyre

Oppgaver på seminaret:

1. Med utgangspunkt i «Besøksstrategi for Rondane», NINA Rapport 551 «Ferdsel i villreinens leveområder» og NINA Rapport 1013 «Villrein og ferdsel i Rondane» er det identifisert en del drivkrefter for fokusområdet Høvringen – Rondvassbu - Mysusæter. **Oppgave:** Vurder disse og ranger dem, eventuelt foreslå nye. Potensielle konflikter vurderes.
2. **Oppgave:** Hvordan kan drivkreftene virke inn på villreinen og andre faktorer i nasjonalparken (reiseliv, verneverdier, opplevelser m.m.)?
3. **Oppgave:** Kom med anbefalinger om tilrettelegging, avbøtende tiltak og eventuelt videre kunnskapsinnhenting, overvåking og eventuelle konfliktreduserende tiltak.

Resultater fra seminaret:

I alt 12 tiltak ble identifisert på Puttenseminaret:

Tiltak: Etablering av gang- og sykkelsti på fremsiden (og eventuelt rundt) av Formokampen

Dette er vurdert som det viktigste enkelttiltaket for reiselivsbedriftene på Høvringen. Positivt med kanalisering av folk til ytterkanten av nasjonalparken. Det bør også utredes muligheter for rundtur. Etablering av rundtur vil være problematisk fordi det vil føre til flere turister på strekningen Kampen-Peer Gynt-Smuksjøseter. Spesielt gjelder dette rundt Peer Gynt-hytta, da dette er i villreinens trekkområde nord-sør på vestsiden av Rondanemassivet. Uenig om virkningen på de gående hvis det tilrettelegges bedre for sykkel.

Tiltak: Bedre og høyere kvalitet på startpunktene Høvringen, Putten og Mysusæter

God informasjon til den besøkende fører til tydeligere kanalisering (positivt for villrein). Viktig at høy kvalitet vises. Kan føre til en bedre opplevelse i nærområdet, noe som gjør at den besøkende ikke går så langt inn i området. Positiv opplevelse fører til gjenbesøk. Nye attraksjoner, spesielt gjelder dette parkeringsplass på Høvringen og Mysusæter. Avtale må gjøres med Sel kommune og finansiering må skaffes.

Tiltak: Flytte parkeringsplassen på Spranget

Flytting av parkeringen på Spranget ned til etablert parkeringsplass på Mysusæter: God innvirkning på muligheten for å få opp nytt trekk. Positivt for reiselivet på Mysusæter. Trenger økonomi til gjennomføring av ulike tiltak og politisk vilje. Det kan være en mulig konflikt med DNT sin turisthytte Rondvassbu. Lokale brukere kan også være skeptiske til tiltaket.

Tiltak: Mysusæter, Ranglarhø, Furusjøen (Spranget)

Positivt for verdiskaping for reiselivet og bedre muligheten for villrein å trekke nord sør. Også positivt for hyttefolk og lokalbefolkning. Det bør gjennomføres en mulighetsstudie for nærområdet til Mysusæter og for området mellom Spranget-Mysusæter og Furusjøen. Sees i sammenheng med foreslått mulighetsstudie i punktet over.

Tiltak: Flytting av stien over Randen ned til Spranget/Mysusæter

Positivt for villreintrekket nord-sør. Isolert sett er det stor sannsynlighet for at områdene i botnene blir mer brukt av villrein. Om dette er alene er tilstrekkelig til å være positivt for trekket, er usikkert. Tiltaket gjelder først og fremst sommer og høst (uenig om det også er aktuelt å flytte skiløypa frem til Spranget. Kunne vært prøvd ut 2 vintre?). Det trengs avtale med grunneier og DNT.

Tiltak: Karihaugen, Anaripigg, Hårtjønnin og Vardefjell

Anaripiggen, Karihaugen har unike kvaliteter som kan utvikles. Viktig for mange bedrifter både Høvringen og Putten. Utvikling av turtilbud som er tilgjengelig for brukere av området. En mulighet er å etablere utkikkspunkt på Anaripiggen og/eller Karihaugen.

Tiltak: Opprettholdelse av sommervei til Smuksjøseter

Veien er helt avgjørende for Smuksjøseter og viktig for resten av reiselivet på Høvringen. Har en negativ side for villreinen, da dette fører til mer folk inn i området. Med dagens tilrettelegging og ønsker om bruk av området rundt Formokampen, vil vei eller ikke vei ikke ha betydning for eventuelt trekk vest for Smuksjøseter.

Tiltak: Bedre tilrettelegging på sti mot Peer Gynt hytta. Bro over Vesle Ula

Bru og bedre tilrettelegging av stien kan føre til litt økning i antall personer i området, men økningen vil ikke være avgjørende. Kryssing av elva kan skje i hele barmarkssesongen ved oppføring av ny bru. Det trengs midler til gjennomføring og grunneiers tillatelse.

Tiltak: Sti nord for Ula

Gjelder stien mellom Spranget og Rondvassbu. Sykkel på veien til Rondvassbu og gående på stien nord for Ula. Kan ha en mulig positiv virkning. Trenger avtale med grunneier og DNT.

Tiltak: Regulering av åpningstider på selvbetjeningshytter, spesielt Rondvassbu

Et tiltak som vil kunne være positivt for villreintrekk i skuldervesesongene.

Tiltak: Digital informasjon

Vil være positivt for forvaltning og næringsliv. Informasjon på bl.a. nettsider, apper og QR-koder. Dette er tiltak som kan vises på den besøkendes egen telefon og klokke. Samkjøring mellom forvaltning og reiselivet. Må være enkelt å justere på.

Tiltak: Opprettholde beiteområdet i Dovre

Spesielt viktig at disse områdene får være rolig, spesielt hvis trekket nord-sør kommer tilbake. Høvringenmiljøet har funnet seg til rette med at turen til Langtjønn er lagt ned. Dette gjelder hele året, men spesielt vinterstid i området Gråhø, Sletthø, Steinbuhø, fremre Bråkdalshø. Flere vinterstid på Steinbuhø enn på sommerstid. Området Kuva – Langtjønn.

Oppfølgingsseminar på Mysusæter (Rondane hotell) 27. oktober 2016

Deltakere:

Dag-Erik Pryhn, nestleder Rondane-Dovre nasjonalparkstyre	Roar Skaugen, Smuksjøseter, Høvringen aktivitetslag
Ole Erik Bjørnstadhaugen, daglig leder nasjonalparkriket reiseliv	Ole P. Christensen, Rondane Høyfjellshotell
Jørund Båtstad, leder villreinnemnda for Rondane og Sølknletten	Ole Aasaaren, Oppland fylkeskommune
Per-Erik Sannes, Sel fjellstyre	Torfinn Stenersen, Sel kommune
Jan-Erik Reiten, DNT Oslo og omegn	Marit Vorkinn, Fylkesmannen i Oppland
Finn Bjormyr, Statens naturoppsyn	Jan Olav Solstad, Villreirutvalget i Rondane Nord og leder i interimstyret for nytt FoU-prosjekt
Hans Svastuen, Putten seter, Høvringen aktivitetslag	Trond Berger, Statskog
Magne Thøring, stilaget på Mysusæter	Espen Rusten, Statens naturoppsyn
Raymond Sørensen, nasjonalparkforvalter Rondane-Dovre nasjonalparkstyre	Stein Magne Grevrusten, nasjonalparkforvalter Rondane-Dovre nasjonalparkstyre

Oppgaver på seminaret

Gruppene skulle arbeide med fem av tiltakene:

1. Flytting av parkeringsplassen på Spranget til Mysusæter eller Tjønnbakken
2. Flytting av stien over Randen ned til Spranget/Mysusæter eller Tjønnbakken
3. Fjerne eller ny bru over Ula ved Spranget (ikke diskutert på Putten)
4. Karihaugen, Anaripigg, Hårtjønnin og Vardefjell
5. Bedre tilrettelegging på sti mot Peer Gynt hytta. Bro over Vesle Ula

Resultater fra seminaret

Tiltak 1: Flytting av parkeringsplassen på Spranget til Mysusæter eller Tjønnbakken

Eventuell konkretisering av tiltaket:

Flytting helt ned til Mysusæter (ikke Tjønnbakken). Veggen må da stenges for motorisert ferdsel med unntak av hytteeiere, næringsdrivende og DNT (låst bom). Forutsetning for flytting av parkeringsplassen er at det er igangsettes flere andre tiltak i tillegg til å flytte p-plassen.

2. Vurder mulige påvirkninger fra tiltaket på villrein, positive og negative:

Positivt:

Grunnleggende for villreinstammen at trekket nord-sør kommer tilbake. God innvirkning på muligheten for å få opp nytt trekk. Positivt for villreinens arealbruk.

Negativt:

Det å gå fra bil til folk på veien, kan det være negativt? Hvis en har startpunkt Mysusæter, kan dette føre til mer spredt ferdsel fra Tjønnbakken? En betingelse kan være at det må etableres alternativ transport? Kollektiv transport inn kan igjen føre til spredning ut fra Rondvassbu. Parkering på Tjønnbakken vil ikke endre mye fra dagens situasjon for villrein.

3. Vurder hvilke avbøtende tiltak som kan være aktuelle for de tiltakene som antas å ha negative påvirkninger på villrein:

Vil rundturer på Mysusæter kunne konkurrere med toppene lengre inn? Kan det bli en spredningseffekt ved at det parkeres lengre ut? Musvorddalen kan kanskje tas mer i bruk hvis Tjønnbakken eller Mysusæter er et alternativ for p-plassen. Uansett viktig med bedre skilting og informasjon i hele området.

Flytting til Tjønnbakken er et dårlig alternativ for alle parter.

4. Vurder mulige påvirkninger fra tiltaket på andre verneverdier, reiseliv og turistens opplevelse i nasjonalparken og tilliggende områder, positive og negative:

Positivt:

Hvis folket blir stoppet på Mysusæter, kan det «gjøres mer penger i dette området». Positivt med tilrettelegging for aktivitet og næring i området rundt Mysusæter. Positive tiltak på Mysusæter kan være å etablere et utsiktspunkt på Mysusæter som næringen kan bruke i sin markedsføring. Mysusæter kan være en mer «ryddig» utgangspunkt for turer i området. Flytting av p-plassen kan medføre etablering av toalett, informasjon, butikk, overnatting, parkering m.m.

Kommentar fra nasjonalparkforvaltningen: Her er det toalett, butikk og overnatting pr i dag, men flytting av parkeringsplassen vil føre til at toalett, informasjon og lignende må oppgraderes betydelig. I tillegg vil flytting av parkeringsplassen ha veldig positive ringvirkninger for eksisterende butikk og overnattingsbedrifter på Mysusæter.

Negativt:

Hvis det blir lengre å komme seg inn i fjellet, så kan dette også være negativt for reiselivet i området. Veien inn til Rondvassbu blir lang/motbakke. Kanskje andre områder velges i stedet for Rondane. Det å miste den enkle tilgangen til fjellet (ved å kjøre til Spranget) kan være negativt. For alle vil 2000- meters toppene bli lengre å gå til. Vil kunne være spesielt negativt for de lokale, men mindre fra de besøkende som ikke har vært her før.

Vil trafikken til Kampen bli større? *Kommentar fra nasjonalparkforvaltningen: Økt trafikk hit vil kunne være svært uheldig hvis økningen også forskyver seg lengre inn i området.*

5. Vurder hvilke avbøtende tiltak som kan være aktuelle for de tiltakene som antas å ha negative påvirkninger på andre verneverdier, reiseliv og turistens opplevelse i nasjonalparken og tilliggende områder:

Uansett flytting eller ikke så må det bli bedre skilting i hele området. Det er viktig å tilrettelegge for kortere rundturer (ikke samme vei frem og tilbake). Ikke alle som kan nå 2000-meters toppene. Vurder alternative transportmetoder (nødløsning 3). Hvis ikke DNT ser det som formålstjenlig å foreslå buss, så er det ikke aktuelt for denne gruppa å foreslå det.

Skilting og informasjon mot Kampen kan være et avbøtende tiltak. Forbedre eksisterende sti langs Ula (?) for de som skal inn til Rondvassbu slik at det ikke er nødvendig å følge veien til Spranget.

6. Vurder nødvendig kunnskapsinnhenting for punktene over, herunder overvåking av effektene av tiltakene:

Det bør gjennomføres en mulighetsstudie for området Spranget - Mysusæter. Viktig å fortsette med dagens overvåking for å kunne evaluere tiltakene underveis og på sikt.



Tiltak 2: Flytting av stien over Randen ned til Spranget/Mysusæter eller Tjønnbakken

Eventuell konkretisering av tiltaket:

Her må en se på alle alternativene, fremfor Randen, frem til Spranget, direkte til Mysusæter. Avhenger av hva som skjer med p-plassen på Spranget. P-plassen må revegeteres, varder må fjernes, skilting og informasjon må endres. Tiltaket gjelder med endepunkt Spranget eller Mysusæter (ikke langs skiløypa).

2. Vurder mulige påvirkninger fra tiltaket på villrein, positive og negative:

Positive:

Større beiteområder inne på Randen og større mulighet for trekk. Positivt for villreintrekket nord-sør. Positivt å få stien lenger ut fra Randen. Isolert sett er det stor sannsynlighet for at områdene i botnene blir mer brukt av villrein. Blir bedre for reinen å komme inn mot veien mellom Spranget og Rondvassbu.

Negative: Ingen

3. Vurder hvilke avbøtende tiltak som kan være aktuelle for de tiltakene som antas å ha negative påvirkninger på villrein:

4. Vurder mulige påvirkninger fra tiltaket på andre verneverdier, reiseliv og turistens opplevelse i nasjonalparken og tilliggende områder, positive og negative:

Ved å flytte stien rett fremfor Randen, vil tiltaket ikke ha noen betydning for villreinen. Hvis en flytter den frem til Mysusæter, vil det bli lengre å gå. Ikke vesentlig påvirkning på reiselivet, bortsett fra reiselivet på Høvringen. Negativt at det blir lenger avstand mellom Rondvassbu og Peer Gynt hytta.

Kan være negativt for opplevelsen til turistene. Kan være positivt for reiselivet på Mysusæter. Ny forbindelse til Spranget kan være negativt dersom Spranget fortsatt skal bestå som i dag.

5. Vurder hvilke avbøtende tiltak som kan være aktuelle for de tiltakene som antas å ha negative påvirkninger på andre verneverdier, reiseliv og turistens opplevelse i nasjonalparken og tilliggende områder:

Bedre tilrettelegging lenger ut i området (fra Smuksjøseter og fremover). Ny trase til Mysusæter vil være det nye alternativet. Sti med informasjon/digital informasjon.

6 Vurder nødvendig kunnskapsinnhenting for punktene over, herunder overvåking av effektene av tiltakene:

Det bør gjennomføres en mulighetsstudie for området Spranget - Mysusæter. Viktig å fortsette med dagens overvåking for å kunne evaluere tiltakene underveis og på sikt. Terrenget er en stor utfordring hvis en skal legge en ny sti på fremsiden av Randen. Effekten av en slik stioppføring før du først når du legger den helt frem til Mysusæter. Hvis en gjør det for vanskelig på Mysusæter, kan en få mer trykk på Kampen.



Tiltak 3: Fjerne eller etablere ny bru over Ula ved Spranget (ikke diskutert på Putten)

Dette er ikke nevnt i sluttrapporten fra forskningsrapporten og ble ikke diskutert på seminaret på Putten.

Eventuell konkretisering av tiltaket:

Nasjonalparkforvalterne mener uansett at det er relevant å diskutere denne problemstillingen i sammenheng med diskusjon om p-plassen på Spranget. Situasjonen er i dag at fundamentene på brua er dårlige og DNT har sagt at de ønsker å skifte ut fundamentene med nye. Vinterstid er brua adkomst til Rondvassbu, men kryssing av Ula kan muligens legges lengre ned mot Mysusæter på ny bru. Hvis dagens bru blir fjernet vil en unngå en god del av ferdsele sommerstid på nordsiden av Ula inn mot Rondvassbu. Hvis man skal tenke noe slikt, må man også mene at det beste er om all sommerferdselen skjer på veien/sørsiden av Ula inn til Rondvassbu.

Tiltaket må sjekkes opp mot landbruksmyndigheten, og deres bruk av en krysning på stedet.

2. Vurder mulige påvirkninger fra tiltaket på villrein, positive og negative:

Kan få en del skiløpere (hyttefolk?) sør for Ula selv om hensikten var å få alt på nordsiden. Disse vil kanskje krysse Ula på usikkert punkt lenger inn? På sommeren vil tiltaket kunne ha en effekt dersom det er ønskelig å samle de gående på en sti/vei.

3. Vurder hvilke avbøtende tiltak som kan være aktuelle for de tiltakene som antas å ha negative påvirkninger på villrein:

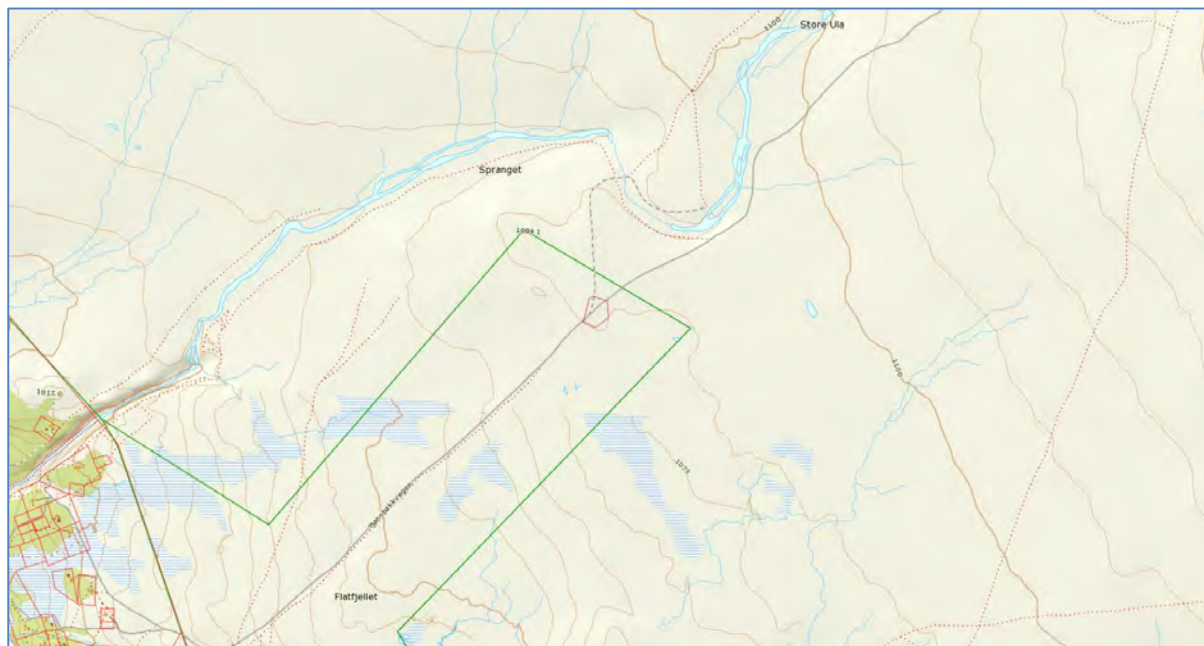
4. Vurder mulige påvirkninger fra tiltaket på andre verneverdier, reiseliv og turistens opplevelse i nasjonalparken og tilliggende områder, positive og negative:

5. Vurder hvilke avbøtende tiltak som kan være aktuelle for de tiltakene som antas å ha negative påvirkninger på andre verneverdier, reiseliv og turistens opplevelse i nasjonalparken og tilliggende områder:

6 Vurder nødvendig kunnskapsinnhenting for punktene over, herunder overvåking av effektene av

tiltakene:

Må eventuelt vurdere effektene av å fjerne en av de to ferdselsårene langs Ula mellom Spranget og Rondvassbu.



Tiltak 4: Karihaugen, Anaripigg, Hårtjønnin og Vardefjell

Eventuell konkretisering av tiltaket:

Forbedre tilretteleggingsgraden på stiene opp fra Putten og fra Høvringen. Etablering av sti mellom Putten og Høvringen (ca. der den nye vinterløypa er lagt). Rundtur! Kan fiske der. Kan overnatte der. Sikteskive, tilrettelegging for fiske, enkel tilgang for barnefamilier, gapahuk i forbindelse med Hårtjønnin, utsiktspunkt på Karihaugen.

2. Vurder mulige påvirkninger fra tiltaket på villrein, positive og negative:

Ingen negative påvirkninger på villrein, kan være positivt for villrein hvis det gjøres andre avbøtende tiltak lengre inn eller at det blir mindre ferdsel inn i kjerneområdet av «seg selv».

3. Vurder hvilke avbøtende tiltak som kan være aktuelle for de tiltakene som antas å ha negative påvirkninger på villrein:

4. Vurder mulige påvirkninger fra tiltaket på andre verneverdier, reiseliv og turistens opplevelse i nasjonalparken og tilliggende områder, positive og negative:

Positive:

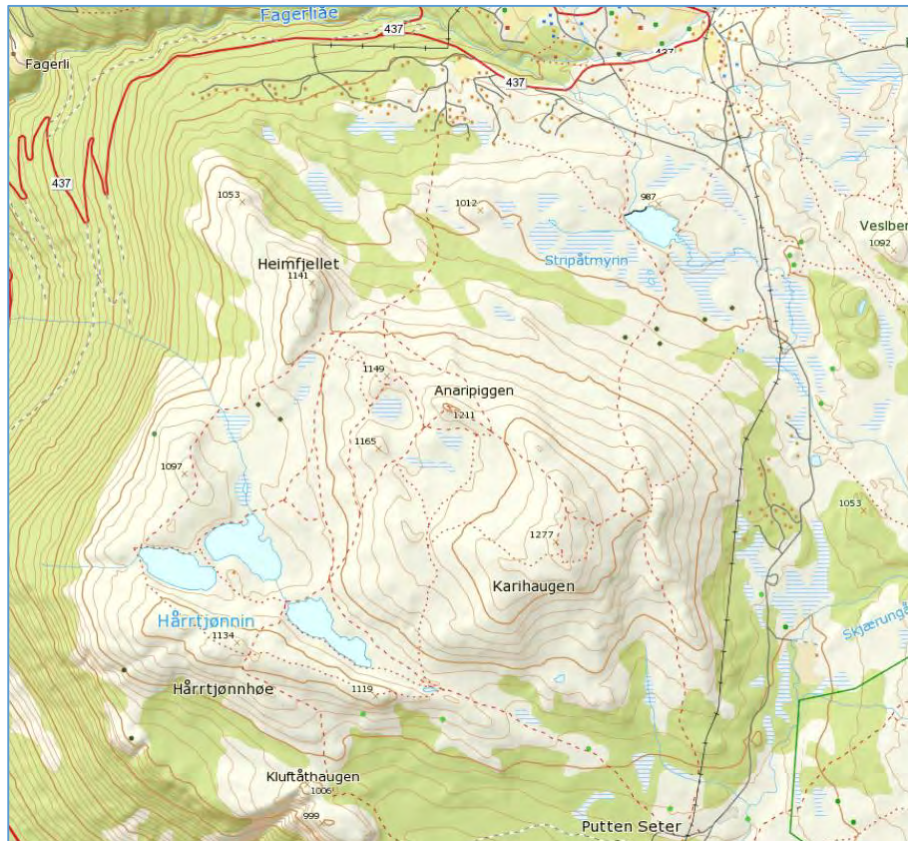
Mer variasjon i turtilbudet vil kunne føre til flere gjestedøgn i Høvringen området, samt bedre opplevelse for den besøkende. Tiltaket er veldig familievennlig, samtidig som en får en opplevelse av å være på fjellet. Positivt for reiselivet på Høvringen/Putten og for hyttefolk i området.

5. Vurder hvilke avbøtende tiltak som kan være aktuelle for de tiltakene som antas å ha negative påvirkninger på andre verneverdier, reiseliv og turistens opplevelse i nasjonalparken og tiliggende områder:

Hvis det ikke tilrettelegges bedre, kan en få økt slitasje (en del vått terreng).

6 Vurder nødvendig kunnskapsinnhenting for punktene over, herunder overvåking av effektene av tiltakene:

Overvåking av ferdselen lengre inn. Oppnår en noe effekt av mindre ferdsel inn i området. Gjennomføre en mulighetsstudie for området.



Tiltak 5: Bedre tilrettelegging på sti mot Peer Gynt hytta. Bro over Vesle Ula.

Eventuell konkretisering av tiltaket: Bygge bru for barmarksesongen. Hengebru som kan tas inn (dekket) eller permanent bru som kun brukes i barmarksesongen. Ulike syn på når brua bør tas inn. Alle er enig i at det er viktig at det er en dato som reiselivsbedriftene vet om. Fjerning av stein i stien, utvidelse av perioden der brua er tilgjengelig (juni-september).

2. Vurder mulige påvirkninger fra tiltaket på villrein, positive og negative:

Status co. Helårsbru kan ha en negativ påvirkning på villrein.

3. Vurder hvilke avbøtende tiltak som kan være aktuelle for de tiltakene som antas å ha negative påvirkninger på villrein:

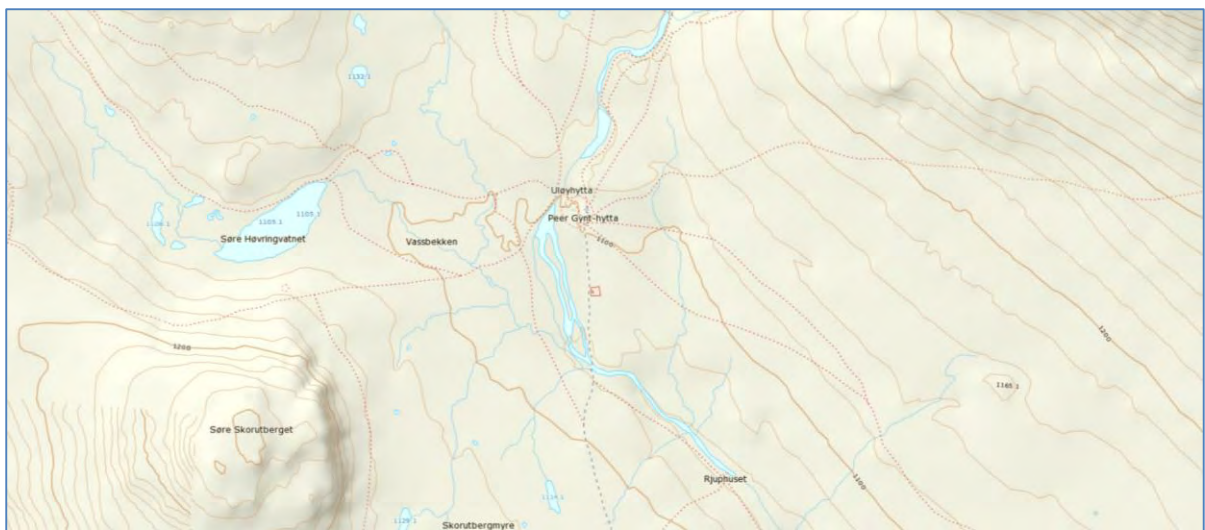
Omlagging av sti over Randen. Ha brua oppe kun i bestemt periode i hovedsesongen for reiselivet. Markedsføring av stien mot Formokampen og Kampen.

4. Vurder mulige påvirkninger fra tiltaket på andre verneverdier, reiseliv og turistens opplevelse i nasjonalparken og tilliggende områder, positive og negative:

Som før. Forutsigbarhet for ny bru er viktig for reiselivet.

5. Vurder hvilke avbøtende tiltak som kan være aktuelle for de tiltakene som antas å ha negative påvirkninger på andre verneverdier, reiseliv og turistens opplevelse i nasjonalparken og tilliggende områder:

6 Vurder nødvendig kunnskapsinnhenting for punktene over, herunder overvåking av effektene av tiltakene:



Oppfølgingsseminar på Otta hotell 24. november 2016

Deltakere:

Dag-Erik Pryhn, nestleder Rondane-Dovre nasjonalparkstyre	Roar Skaugen, Smuksjøseter, Høvringen aktivitetslag
Ole Erik Bjørnstadhaugen, daglig leder nasjonalparkriket reiseliv	Ole P. Christensen, Rondane Høyfjellshotell
Jørund Båtstad, leder villreinnemnda for Rondane og Sølnekletten	Torfinn Stenersen, Sel kommune
Per-Erik Sannes, Sel fjellstyre	Jan Olav Solstad, Villreinutvalget i Rondane Nord og leder interimsstyret for nytt FoU-prosjekt
Jan-Erik Reiten, DNT Oslo og omegn	Magne Thøring, stilaget på Mysusæter
Hans Svastuen, Putten seter, Høvringen aktivitetslag	Finn Bjørnmyr, Statens naturoppsyn
Raymond Sørensen, nasjonalparkforvalter Rondane-Dovre nasjonalparkstyre	Espen Rusten, Statens naturoppsyn
	Stein Magne Grevrusten, nasjonalparkforvalter Rondane-Dovre nasjonalparkstyre

Oppgaver på seminaret

Gruppene skulle arbeide med 6 tiltak:

6. Bedre og høyere kvalitet på startpunktene Høvringen og Putten (kort vurdering etter innledende presentasjon)
7. Jaktfrie soner i villreinjakta og samtidig forsøke å redusere turisttrafikken gjennom oppfordring eller ferdselsforbud (vurdering etter innledende presentasjon)
8. Regulering av åpningstider på selvbetjeningshytter, spesielt Rondvassbu
9. Mysusæter, Ranglarhø, Furusjøen (Spranget), konkretisering av en mulighetsstudie
10. Opprettholdelse av sommervei til Smuksjøseter/mulig kanalisering ut fra Smuksjøseter
11. Redusere tverrforbindelser mot Gråhø, Bråkdalsbelgen, Smiubelgen og Bråkdalen (ikke diskutert på Putten)

De resterende tiltakene ble av ulike grunner ikke vurdert på seminaret:

Digital informasjon.

Forklaring: *Fortsatt usikkert hvordan dette blir fra nasjonalparkstyrets side i forhold til ny mal fra Miljødirektoratet. Digital informasjon bør heller være et tema når man kommer inn på et annet detaljningsnivå på de tiltakene nasjonalparkstyret eventuelt ønsker å gå videre med. Vi tror det blir vanskelig å få noe vettugt ut av å vurdere dette etter skjemaet i denne runden.*

Opprettholde beiteområdet i Dovre.

Forklaring: *Lite aktivitet fra Sel som er relevant for dette. Oppsummeringen fra Putten står egentlig på egne bein på akkurat dette tiltaket.*

Etablering av gang- og sykkelsti på fremsiden (og eventuelt rundt) av Formokampen.

Forklaring: Etter en grundig gjennomgang av saken i styremøte i mars 2016, konkluderte et enstemmig nasjonalparksyre med at det ikke kunne gis tillatelse den omsøkte sykkelstien, men at det kunne gjøres enkle tiltak for å gjøre stien bedre for de gående. Premissene i saken er pr. nå uendret og en eventuell gjenopptagelse av saken må skje gjennom revisjon av forvaltningsplanen.

Kanaliserings av folk til ytterkanten av nasjonalparken.

Forklaring: Dette er egentlig en samlebetegnelse på flere av de andre tiltakene og det er ikke nødvendig å ta dette opp som eget punkt.

Resultater fra seminaret

Tiltak 6: Bedre og høyere kvalitet på startpunktene Høvringen og Putten

Eventuell konkretisering av tiltaket:

- God kvalitet må ligge over alt.
- God plan på Putten, mer og mer folk etter at Formokampen kom.
- På Høvringen er det ingen som stopper på p-plassen om sommeren. Hvordan få dem dit?
- Må være toalett for å få det til å fungere.
- P-plassen må være veiviserplassen, navet på Høvringen. Må være noe som stopper folk, og det må være tydelig at det er her det finnes informasjon.
- På butikken og andre plasser må det skiltes til I-punktet og ut fra I-punktet må det skiltes til de ulike stiene.
- Viktig at en her tenker både sommer og vinter.
- Viktig at en tenker informasjon både inn til og ut fra plassen. Se skiltingen på hele Høvringen i ett.
- Parkeringsplassene må ses i sammenheng med områdene rundt/ulike turtilbud. Tenke helhet.

2. Vurder mulige påvirkninger fra tiltaket på villrein, positive og negative:

Positive: Kanalisert tydelig hvor vi ønsker at folk skal gå, mindre folk på «uheldige» plasser. God informasjon vil være positivt. God tilrettelegging kan lede folk til «riktige» områder.

Negative: Spørsmålet er om det å trekke flere folk til ytterkanten, også gjør at vi får enda mer trykk inn? Usikkert!

3. Vurder hvilke avbøtende tiltak som kan være aktuelle for de tiltakene som antas å ha negative påvirkninger på villrein: Ingenting

4. Vurder mulige påvirkninger fra tiltaket på andre verneverdier, reiseliv og turistens opplevelse i nasjonalparken og tilliggende områder, positive og negative:

Positive: Flere som bruker reiselivsfasilitetene på Høvringen. Gir bedre opplevelse for turistene akkurat på denne plassen (forutsatt at alt vedlikeholdes). God informasjon til den besøkende. Bedre produkt for lokalt reiseliv.

Negative: Hvis det ikke vedlikeholdes, kan det være negativt. Kan være negativt for lokalitet for rovfugl

og kulturminner på Formokampen.

5. Vurder hvilke avbøtende tiltak som kan være aktuelle for de tiltakene som antas å ha negative påvirkninger på andre verneverdier, reiseliv og turistens opplevelse i nasjonalparken og tiliggende områder:

Naturveiledning og mer materiell til bedriftene. Kløpplinging på sårbare partier hvis ferdselen øker. Informasjon i forhold til slitasje/skade på kulturminner. Styre ferdsel forbi lokaliteter med rovfugl.

6 Vurder nødvendig kunnskapsinnhenting for punktene over, herunder overvåking av effektene av tiltakene:

Fortsatt ferdselsregistreringer på aktuelle stisegementer. Fysisk observasjon av infopunktene, og hvordan de fungerer. Informasjon angående ferdselsregistreringer, mer åpenhet rundt plassering. Vurdere om det går an å få tall fra teleselskap (mobilooperatører) på hvor mange som har vært innenfor et område/mast.



Tiltak 7: Jaktfrie soner i villreinjakt og samtidig forsøke å redusere turisttrafikken gjennom oppfordring eller ferdselsforbud (vurdering etter innledende presentasjon på seminaret)

Eventuell konkretisering av tiltaket:

- Jaktfrie soner, hvis det blir flytting av p-plass på Spranget, må det være jaktfrie soner innover langs veien. Fra reinsbommen og inn til Rondvassbu. Bredden må vurderes, f. eks. sør for Bråkdalsbelgen.
- Avhengig av også andre tiltak, spesielt på nordsida.

- Ferdselsforbud vil være vanskelig å få til. Kanalisering er det som må til.
- Det bør vurderes å prøve ut jakt sammen med Dovre i grenseområdene (nord for Ula).

2. Vurder mulige påvirkninger fra tiltaket på villrein, positive og negative:

Positive: Positivt for villreinen. Få i gang trekket nord-sør på vestsiden av Rondanemassivet. Hvis en først får kryssing, vil det være enklere å få til et trekk. Vanskeligst til å begynne med?

Negative: Ingen.

3. Vurder hvilke avbøtende tiltak som kan være aktuelle for de tiltakene som antas å ha negative påvirkninger på villrein: Ingen.

4. Vurder mulige påvirkninger fra tiltaket på andre verneverdier, reiseliv og turistens opplevelse i nasjonalparken og tilliggende områder, positive og negative:

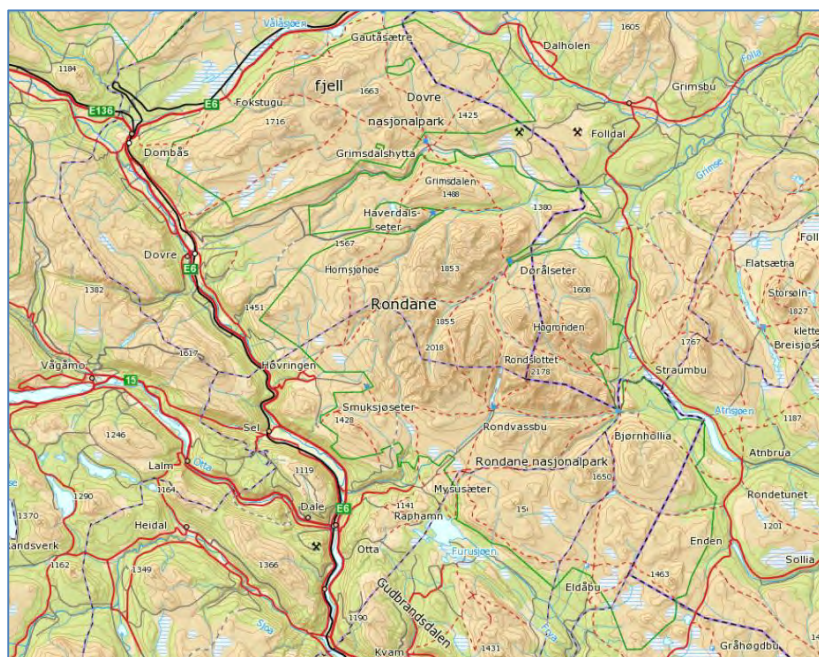
Positive: Markedsføringsgevinst/strategi for «bærekraftig reiseliv».

Negative: Ferdselsforbud vil oppleves som negativt. Vanskelig å håndtere.

5. Vurder hvilke avbøtende tiltak som kan være aktuelle for de tiltakene som antas å ha negative påvirkninger på andre verneverdier, reiseliv og turistens opplevelse i nasjonalparken og tilliggende områder: Ingen.

6 Vurder nødvendig kunnskapsinnhenting for punktene over, herunder overvåking av effektene av tiltakene:

Overvåking for å se om tiltaket har effekt. Både villrein og ferdsel. Oppsyn i jakta. Innhente kunnskap fra andre områder som har prøvd ut lignende.



Tiltak 8: Regulering av åpningstider på selvbetjeningshytter, spesielt Rondvassbu

Eventuell konkretisering av tiltaket:

- Bjørnhollia bør også diskuteres i denne sammenhengen.
- Rondvassbu stengt fra 1. mai til 10. juni i dag, den tiden det ikke er farbart i fjellet.
- Rondvassbu åpner ca. til St. Hans og stenger etter høstferien (4.-10. oktober)
- Hvis en skal få noen vinduer hvor reinen kan trekke, må en se på spesielle tider.
- Selvbetjeningshyttene bør følge åpningstidene til den betjente Rondvassbu.
- Dette kan være mulig, men en kan bli plaget av f. eks. innbrudd o.l.
- Bør Eldåbu være en del av diskusjon?
- Hvis en skal diskutere dette, må en også se på den nye friluftsmeldingen.
- Det må prøves ut ulike tiltak før man ser effekten av dette.
- Viktig å legge til rette for at området er mest mulig i ro i skuldresesongen fra høsten og framover til midten av februar. Selvbetjeningshytta på Rondvassbu bør være stengt i denne perioden.
- Vurdere stengetiden på selve hytta om høsten (sesongen har utvidet seg).
- Åpningstiden på bommen på Tjønnbakken må også ses i sammenheng med stengetid på hytta.

2. Vurder mulige påvirkninger fra tiltaket på villrein, positive og negative:

Positive: Tiltakene vil være positivt for villrein. Mindre trafikk i eventuelle åpne vinduer (mindre trafikk enn vanlig), lettere å få til trekk.

Negative: Ingen.

3. Vurder hvilke avbøtende tiltak som kan være aktuelle for de tiltakene som antas å ha negative påvirkninger på villrein:

Ingen, men se avtale som DNT har foreslått i forbindelse med flytting av Gråhøgdbu.

4. Vurder mulige påvirkninger fra tiltaket på andre verneverdier, reiseliv og turistens opplevelse i nasjonalparken og tiliggende områder, positive og negative:

Positive: Andre bedrifter i nærområdet kan få en økning i antall brukere.

Negative: Mindre/reduert tilbud fra reiselivet. Dårligere beredskapsfunksjon. Mindre tilbud av hytte-til-hytte. Fotturister som bruker området etter stengetid høst/vinter vil få et dårligere tilbud. Rondvassbu vil få kortere sesong på selvbetjeningshytta.

5. Vurder hvilke avbøtende tiltak som kan være aktuelle for de tiltakene som antas å ha negative påvirkninger på andre verneverdier, reiseliv og turistens opplevelse i nasjonalparken og tiliggende områder:

Samkjøring av åpningstider, like åpningstider.

6 Vurder nødvendig kunnskapsinnhenting for punktene over, herunder overvåking av effektene av tiltakene:

Spørreundersøkelse, spørsmålene må konkretiseres, kritisk gjennomgang må til. Statistikk fra DNT bør hentes inn. Hvordan brukes nettverket av DNT-hytter? Se etter endringer i bruken? Bruk av telt? Uheldig i forhold til beredskapen? Overvåking av området.

Tiltak 9: Mysusæter, Ranglarhø, Furusjøen (Spranget), konkretisering av en mulighetsstudie

Eventuell konkretisering av tiltaket:

- Sti og løypetilrettelegging?
- Utkikkspunkt Ranglarhø, eventuelt andre plasser?
- Rundtur i nærområdet, car-walks.
- Skal det være vilje til å se på flytting p-plassen, må dette ikke stå alene.
- Selvsagt ha effekter for veieier. Se argumentasjon fra seminaret 27 oktober.
- Det visuelle er også viktig.
- Må ses i sammenheng med hva som skjer med Spranget/Mysusæter.
- Gode opplevelser og infrastruktur rundt Mysusæter må etableres med høy kvalitet.
- Utvikle og tilrettelegge turtilbud i nærområdet til Mysusæter.
- Etablere senter/naturhus som nav på Mysusæter.

2. Vurder mulige påvirkninger fra tiltaket på villrein, positive og negative:

Positive: Mindre trafikk inn i Rondane. Positivt for villreintrekk.

Negative: Ingen.

3. Vurder hvilke avbøtende tiltak som kan være aktuelle for de tiltakene som antas å ha negative påvirkninger på villrein: Ingen.

4. Vurder mulige påvirkninger fra tiltaket på andre verneverdier, reiseliv og turistens opplevelse i nasjonalparken og tilliggende områder, positive og negative:

Positive: Positivt for reiselivet/næringslivet på Mysusæter. Bedre tilbud for hytteeiere på Mysusæter. Området blir mer attraktivt.

Negative: Tyngre tilgang til 2000-m toppene. Tyngre tilgang til Rondane. Det må gjøres mye på Mysusæter for å kunne ta imot de 200 bilene som kommer på sommeren. Negativt for trafikken på Rondvassbu. Kan være negativt for Dørålseter og Bjørnholla.

5. Vurder hvilke avbøtende tiltak som kan være aktuelle for de tiltakene som antas å ha negative påvirkninger på andre verneverdier, reiseliv og turistens opplevelse i nasjonalparken og tilliggende områder:

Mulighetsstudie er avbøtende.

6 Vurder nødvendig kunnskapsinnhenting for punktene over, herunder overvåking av effektene av tiltakene:

Overvåke effekter økonomisk for reiselivsbedrifter, Tjønnbakkveien? Mulighetsstudie av området.



Tiltak 10: Opprettholdelse av sommervei til Smuksjøseter/ mulig kanalisering ut fra Smuksjøseter

Eventuell konkretisering av tiltaket:

- Stenging av sommervei til Smuksjøseter blir ikke vurdert som aktuelt.
- Tilrettelegging ut mot Formokampen og bedre tilrettelegging på hovedstien inn til Peer-Gynt hytta.
- For mange som går over til Kjondalen.
- Mulig kanalisering ut fra Smuksjøseter: Legge til rette for andre turalternativ ut fra Smuksjøseter til andre områder enn Peer-Gynt hytta.

2. Vurder mulige påvirkninger fra tiltaket på villrein, positive og negative:

Positive: Mindre folk inn i området. Styring av trafikk vestover mot Formokampen/Baksidevassberget vil være positivt for villreinen.

Negative: Ingen.

3. Vurder hvilke avbøtende tiltak som kan være aktuelle for de tiltakene som antas å ha negative påvirkninger på villrein: Ingen.

4. Vurder mulige påvirkninger fra tiltaket på andre verneverdier, reiseliv og turistens opplevelse i nasjonalparken og tilliggende områder, positive og negative:

Positive: Ingen

Negative: Kan være negativt for andre sårbare arter i området.

5. Vurder hvilke avbøtende tiltak som kan være aktuelle for de tiltakene som antas å ha negative påvirkninger på andre verneverdier, reiseliv og turistens opplevelse i nasjonalparken og tilliggende områder:

Styre trafikken.

6 Vurder nødvendig kunnskapsinnhenting for punktene over, herunder overvåking av effektene av tiltakene: Ferdseleksregistreringer.



Tiltak 11: Redusere tverrforbindelser mot Gråhø, Bråkdalsbelgen, Smiubelgen og Bråkdalen (ikke diskutert på Putten)

Eventuell konkretisering av tiltaket:

- Inkluderer guidede turer til Vassberget vinterstid fra DNT.
- Hvis en skal få gehør for dette hos reiselivet, må forvaltningen være med på å bygge opp noe i randsonen til nasjonalparken.
- Negativt for reiselivet.
- Avgjørende for å få tilbake trekket nord-sør.
- Fjerne merking/remerking/varding.

2. Vurder mulige påvirkninger fra tiltaket på villrein, positive og negative:

Redusere merking i forhold til ikke godkjente stier vil ha en god effekt på villreinen.

3. Vurder hvilke avbøtende tiltak som kan være aktuelle for de tiltakene som antas å ha negative påvirkninger på villrein: Ingen.

4. Vurder mulige påvirkninger fra tiltaket på andre verneverdier, reiseliv og turistens opplevelse i nasjonalparken og tilliggende områder, positive og negative:

5. Vurder hvilke avbøtende tiltak som kan være aktuelle for de tiltakene som antas å ha negative påvirkninger på andre verneverdier, reiseliv og turistens opplevelse i nasjonalparken og tilliggende

områder:

6 Vurder nødvendig kunnskapsinnhenting for punktene over, herunder overvåking av effektene av tiltakene:

Undersøkelse på hvem som bruker denne (Bråkdalsbelgen er mest brukt) er det gjestene på reiselivsbedriftene eller er det lokalbefolkning? Overvåke ferdselen.



Prioritering av tiltak (fra både seminar 2 og 3)

Gruppene vurderte tiltakene og prioriterte disse. Det er viktig her å ha i mente at mange av tiltakene må ses i sammenheng og at prioriteringen på ingen måte er absolutt, men en indikasjon på arbeidsgruppas vurderinger. Kostnader for gjennomføring av tiltakene er ikke inkludert i prioriteringene.

Prioritering: 1 har høyest prioritet, 3 har lavest.

Tiltak	Gruppe	Prioritering					
		1		2		3	
		1	2	1	2	1	2
1. Mysusæter - Rondvassbu området							
1	Flytting av parkeringsplassen på Spranget til Mysusæter eller Tjønnbakken		X	X			
2	Flytting av stien over Randen ned til Spranget/Mysusæter eller Tjønnbakken	X			X		
3	Fjerne eller ny bru over Ula ved Spranget (ikke diskutert på Putten)					X	X
7	Jaktfrie soner i villreinjakta og samtidig forsøke å redusere turisttrafikken gjennom oppfordring eller ferdselsforbud (vurdering etter innledende presentasjon)	X					X
8	Regulering av åpningstider på selvbetjeningshytter, spesielt Rondvassbu		X	X			
9	Mysusæter, Ranglarhø, Furusjøen (Spranget), konkretisering av en mulighetsstudie	X	X				
2. Høvringen området							
4	Karihaugen, Anaripigg, Hårtjønnin og Vardefjell			X	X		
6	Bedre og høyere kvalitet på startpunktene Høvringen og Putten (kort vurdering etter innledende presentasjon)		X	X			
3. Smuksjøseter – Peer-Gynt området							
5	Bedre tilrettelegging på sti mot Peer Gynt hytta. Bro over Vesle Ula		X				
10	Opprettholdelse av sommervei til Smuksjøseter/mulig kanalisering ut fra Smuksjøseter			X	X		
11	Redusere tverrforbindelser mot Gråhø, Bråkdalsbelgen, Smiubelgen og Bråkdalen (ikke diskutert på Putten)	X	X				