

## Vedlegg D Tilstandsrapport med skildring beskrivelse av behov og krav til ytingaleveransen

### 1. Tilstandsrapport med skildring av behov

#### Bakgrunn og mål

(I ulike dokument er det brukt nevninga «Stien mellom Gautåseter og Grimsdalshytta» og Stien mellom «Stien mellom Hageseter Turisthytte og Grimsdalshytta». Vi vil her bruke den siste nevninga.)

I Besøksstrategi for Dovre nasjonalpark, Rondane-Dovre nasjonalparkstyre, 25.06.21, styresak 25/21, endelig godkjent av Miljødirektoratet, 22.10.21, er det fastsatt en tiltaksplan hvor det bl.a. står på s. 49, i tabell 16:

<u>Id</u>	<u>Tiltak</u>	<u>Prioritet</u>	<u>Ansvar</u>	<u>Gjennomføring</u>
b	Reparere skader på stien mellom Hageseter – Grimsdalshytta.	2	Forvaltningen	2022

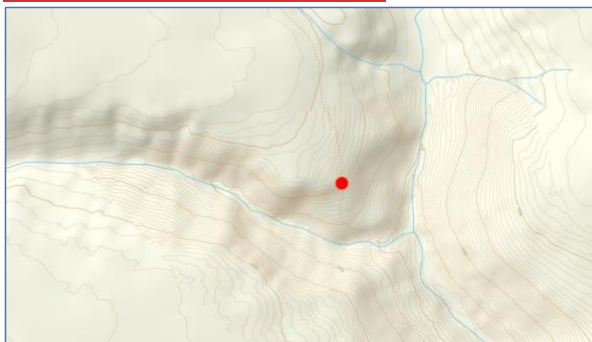
Rondane-Dovre nasjonalparkstyre fikk tildelt midler til gjennomføring av tiltaket i 2022. Det ble avdekket behov for mer planlegging, slik at oppstart av arbeidet ble utsatt til 2023.

Søknaden/planen bygger på et faglig grunnlag utarbeidet av Kistefos Skogtjenester AS, v. Geir Høitomt og Statens naturoppsyn v. Finn Bjørnmyr.

Nedenfor er det gitt en oversikt over registrerte terrengskader, og behovet for tiltak. Målet med tiltaket er å reparere skadene, og forebygge at nye skader oppstår. Målet er ikke å legge til rette for økt ferdsel.

#### Registrerte terrengskader - lokaliteter

##### Lokalitet 7 - nord for Nordre Tverråe



Figur 1. Kartutsnitt fra Kistefos Skogtjenester 2020. (32V 0532678 6886157)



Figur 2. Fra lokalitet 7. Foto: Geir Høitomt.

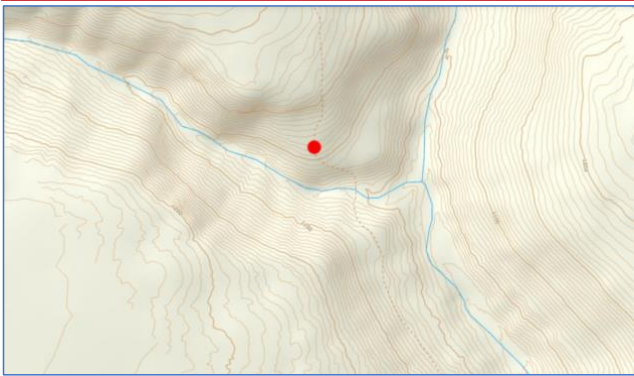
**Beskrivelse av tiltak og prioritet**

Lokaliteten ligger i Dovre nasjonalpark, på grusholdig mark med nokså slitesterk vegetasjon inntil stien med dominans av lyng, einer og vier.

To sterke «dobbeltspor» med 5 meters mellomrom over en strekning på 25 – 30 meter. Ferdseleu bør ledes inn på den østre stien, f.eks. ved å fylle igjen det andre sideråket. I tillegg anbefales små avskjæringsgrøfter for å lede vekk vann.

Sette på en steinsatt grøft i toppen av bakken for å avskjære vatn å komme inn i selve stien. Kanalisere nedfarten til en sti.

Lokalitet 8 - på nordsida av Nordre Tverråe nord for Grimsdalshytta



Figur 3. Kartutsnitt fra Kistefos Skogtjenester 2020. (32V 0532668 6886061)



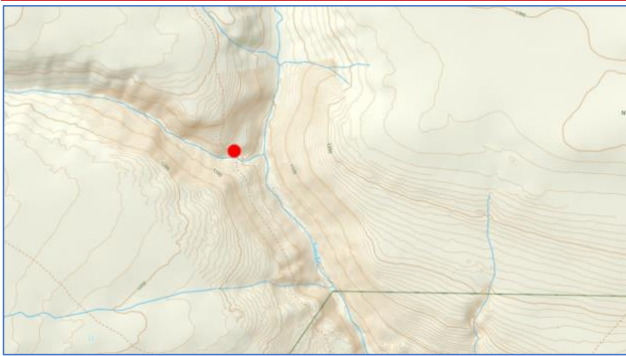
Figur 4. Fra lokalitet 8. Foto: Geir Høitomt.

#### Beskrivelse av tiltak og prioritet

Lokaliteten ligger i Dovre nasjonalpark, med lite slitesterk vegetasjon og mye erosjon i åpent heilandskap.

Mange spor/forgreininger over en strekning på ca. 50 meter, hvor det er behov for å samle disse til en stitrase. Dette kan trolig oppnås ved å få et fast/stabilt underlag (steinheller) på stien. Gjøre noen tiltak for å lede vannet vekk. Stien har også en del «dobbeltspor» ovenfor denne strekningen, men hvor det er mindre aktuelt med tiltak. Hovedsakelig kanalisering og grøfter for å avskjære vatn fra å renne i stien.

#### Lokalitet 9 - nordsida av Nørdre Tverråe nord for Grimsdalshytta



Figur 6. Kartutsnitt fra Kistefos Skogtjenester 2020. (32V 0532791 6886008)



Figur 7. Fra lokalitet 9. Foto: Geir Høitomt.



Figur 8. Bilder tatt i selve stien på nordsiden av Nordre Tverråa innenfor lokalitet 9. Foto: Finn Bjørmyr, SNO.



Figur 9. Bilde tatt 24.10.22, der DNT-stien krysser Nordre Tverråe. Foto: Finn Bjormyr, SNO.

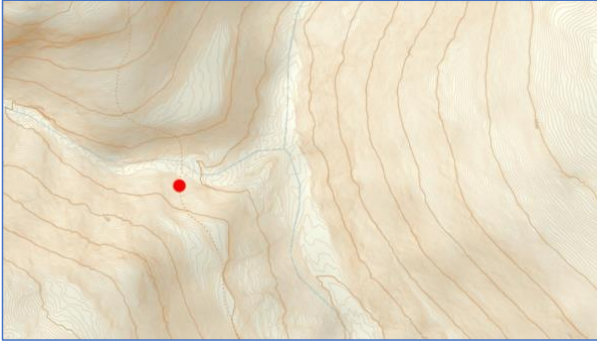
#### **Beskrivelse av tiltak og prioritet**

Lokaliteten ligger i Dovre nasjonalpark, i bjørkeskog med sandig morenemasse hvor vannet får godt tak.

Det er spesielt store terrengskader - erosjonsprega terreng i det bratteste midtpartiet på ca. 30 – 70 meter. Her skjærer stien seg ned i terrenget, noen steder med over 1 meter. Behov for steinsetting med trappetrinn i meget bratt skråning. Samtidig er det viktig å få laget flere avløp for rennende vatn.

Utfordringen blir å stabilisere skråningen i stien så vi slipper videre utgliding av masse. Vi må skrå kanten noe. Men ikke røre kantene som ikke er erosjonsutsatt der vi har sammenhengende vegetasjon. Stabilisere stien med å sette forstøtning av terrenget. Noe steinsetting av sti. Men stien skal i minst mulig grad framstå som "trapp". Hovedgrepet blir å få bort vatnet fra stien og forstøtte erosjonsutsatt kant. Behov for 40 tonn stein, fordelt på 50 helikopter-hiv.

Lokalitet 10 - på sørsida av Nørdre Tverråe nord for Grimsdalshytta



Figur 10. Kartutsnitt fra Kistefos Skogtjenester 2020 (32V 0532770 6885936)



Figur 11. Fra lokalitet 10. Foto: Geir Høitomt.

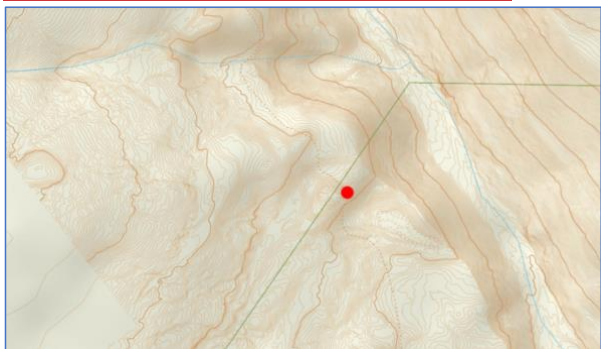
**Beskrivelse av tiltak og prioritet**

Lokaliteten ligger i Dovre nasjonalpark, på nokså robust vegetasjonsdekke inntil stien med lyng, risbjørk og vier på sand- og grusholdig mark.

Over en strekning på ca. 50 meter deler stien seg i flere «spor». I dette bratte terrenget er erosjonsskadene store. Stiene skjærer seg gradvis ned i terrenget og blir ubehagelige å følge. Dermed dannes flere sidestier. Behovet for steinsetting er størst innenfor en strekning på ca. 30 meter. Her bør det i tillegg lages små avskjæringsgrøfter for å lede vannet vekk fra stien.

På sørsiden av Nordre Tverråa er det erosjon over en strekning på 50 meter. Det må settes 3 avskjæringsgrøfter for å få bort vatnet i stien. De nederste 10 meterene må kanten steinsettes. Behov for 2 tonn stein fordelt på 3 helikopterhiv.

Lokalitet 11 - i stigningen opp fra Grimsdalshytta



Figur 12. Kartutsnitt fra Kistefos Skogtjenester 2020 (32V 0533304 6885102)



Figur 13. Fra lokalitet 11. Foto: Geir Høitomt.



Figur 14. Bilde av DNT sti som bør flyttes bort fra den bratte delen av bekkekløfta. Foto; Finn Bjormyr, SNO.

#### **Beskrivelse av tiltak og prioritet**

Lokaliteten ligger i Grimsdalen landskapsvernområde, med en lite slitesterk lyngvegetasjon dominert av mjølbbær, hvor mye av vegetasjonen på de høyeste punktene allerede er nedslitt og erosjonsutsatt.

Behov for å samle ferdselen inn på en sti over en kulle. Dagens ferdsel følger i hovedsak to «spor» over en strekning på ca. 25 m. Som et første tiltak bør T-steinen flyttes vekk fra kollen (jf. foto) og inn i den andre stien, slik at ferdselen samles her. Samtidig bør det gjøres små «renner» i stien for å hindre ytterligere vannerosjon.

Stien langs kanten av bekkekløfta. Ved å legge stien ca. 100-200 meter lengre mot vest over en strekning på 400 meter kan man skjerme dette området. I tillegg må man få bort vatnet med en avskjæringsgrøft.



## Sammenstilling av tiltak

### Tiltak på stien

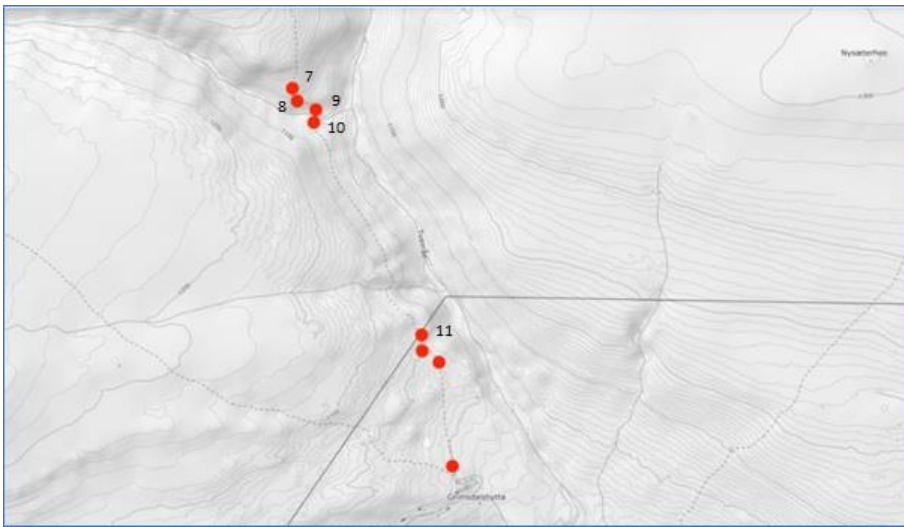
I tabell 1 er det vist en sammenstilling av alle planlagte tiltak.

Det kan bli forskyvinger i framdriften p.g.a. høyere kostnader enn først anslått.

Tabell 1. Sammenstilling av planlagte tiltak på stien mellom Hageseter turisthytte og Grimsdalshytta.

<u>Lokalitet</u>	<u>Tiltak</u>	<u>Materialer</u>	<u>Flgging</u>
7	Steinsatt grøft i toppen av bakken	?	?
8	Kanalisering og grøfter for å avskjære vatn fra å renne i stien	?	?
9	<ul style="list-style-type: none"><li>• Sette forstøtning av terrenget.</li><li>• Noe steinsetting av sti.</li></ul>	40 tonn stein	50 hiv
10	<ul style="list-style-type: none"><li>• 3 avskjæringsgrøfter.</li><li>• På de 10 nederste meterne må kanten steinsettes.</li></ul>	2 tonn stein	3 hiv
11	Legge stien ca 100-200 meter lengre mot vest over en strekning på 400 meter.	?	?
	<b>SUM</b>		<b>(76 ?)</b>

Oversiktskart over lokalitetene er vist i figur 15.



Figur 15. Oversiktskart lokalitet 7 – 14. (Etter Kistefos Skogtjenester AS)

### Motorferdse

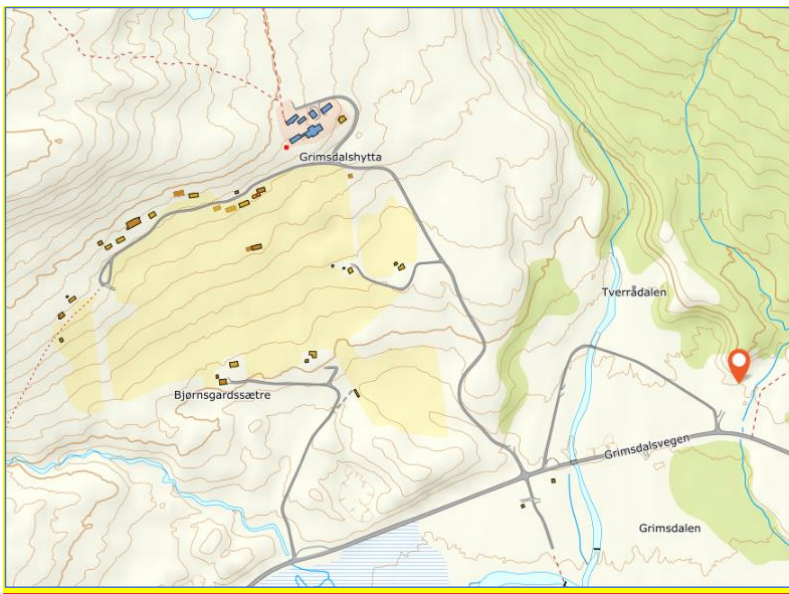
#### Gravemaskin

Arbeidet på stien, lokalitet 7 – 11 planlegges delvis utført med en lett gravemaskin, < 1 tonn.

#### Helikoptertransport

Det er nødvendig å bruke helikopter for å frakte inn gravemaskinen og steinmaterialene til de ulike lokalitetene.

Til lokalitetene 7 – 11 planlegges å bruke det gamle grustaket øst for Bjørnsgårdssætre og Tverråe som standplass - lasteplass, se figur 16.



Figur 16. Lokalisering av standplass – lasteplass for helikopter, gammelt grustak aust for Bjørnsgårdssætre og Tverråe.

#### Tidsperiode

Helikoptertransporten planlegges gjennomført i perioden 1. – 19. august det enkelte år. Dersom all stein blir anskaffet i 2023, vil det være aktuelt å gjennomføre all helikoptertransport av stein i 2023.

Arbeidet på stien vil foregå i perioden f.o.m. 20. august og ut sesongen det enkelte år. Det vil være behov for bruk av helikopter for å frakte ut gravemaskinen etter at arbeidet er avsluttet.

#### Motorferdsel:

- bruk av helikopter til frakt av stein, utstyr og gravemaskin i perioden 1. – 19. august 2023.
- bruk av helikopter til frakt av gravemaskin, ut etter at arbeidet er avsluttet.
- bruk av gravemaskin til gjennomføring av tiltakene i 2023.

## Informasjonstiltak

I forbindelse med gjennomføring av tiltakene vil det bli gjort midlertidige informasjonstiltak gjennom oppslag på turisthyttene, ved lokalitetene og på våre hjemmesider.

## 185.2. \_\_\_\_ Krav til leveransen

### 2.1 Generelle krav

2.1.1 Stein hentes frå lovlig uttak utenfor verneområdene. Kvaliteten på stein skal Stein hentes frå lovlig uttak utenfor verneområdene. Kvaliteten på stein skal Stein hentes frå lovlig uttak utenfor verneområdene. Kvaliteten på stein skal Stein hentes frå lovlig uttak utenfor verneområdene. Kvaliteten på stein skal Stein hentes frå lovlig uttak utenfor verneområdene. Kvaliteten på stein skal Stein hentes frå lovlig uttak utenfor verneområdene. Kvaliteten på stein skal godkjennes av oppdragsgiver.

185.1.22.1.2 Arbeidet skal utføres med gravemaskin, > 1 tonn, samt manuelt arbeid med bruk av handreiskap.

185.1.32.1.3 Breidden på stien vil kunne variere noe, men utgangspunktet er at dagens standard skal legges til grunn, evt. tidlegare breidde på stien i partiene med større erosjonsskader.

185.1.52.1.4 Leverandør held sjølv utstyr og reiskap.

185.1.62.1.5 Oppdragsgiver vil følge opp prosjektet ved oppstart og underveis etter behov. Statens naturoppsyn v/Finn Bjormyr vil vere prosjektleiar for praktisk gjennomføring av arbeidet.

## 2.2 Forsikring

Leverandøren skal ha følgende gyldig forsikringsdekning gjennom hele oppdraget:

- Ansvarsforsikring
- Forsikring som dekker berging av nødvendig utstyr

Kopi av forsikringspoliser skal fremlegges ved kontraktsinngåelse.

## 2.3 Arbeidsspråk

Arbeidsspråk skal være norsk.

## 2.4 Miljø

Det stilles følgende miljøkrav:

- Krav om at leverandøren rengjør utstyr for å unngå spredning av fremmede arter.
- Krav om at det ved utførelsen av oppdraget aldri skal foretas maskintransport som ikke er strengt nødvendig for utførelsen av oppdraget. Det kreves at oppdraget planlegges godt fra leverandørens side for å unngå unødig maskintransport.

## 2.5 Utstyr

Leverandøren må ha tilgang (eie/leie) til nødvendig utstyr gjennom hele oppdragsperioden.

## 2.6 Transport av utstyr

Leverandør må selv, for egen kostnad, transportere utstyr til arbeidsområdet i felt.

Gravemaskin blir transportert inn på oppdragsgivers bekostning.

## 2.7 Nøkkelpersonell

Oppdraget skal utføres av samme nøkkelpersonell som ble tilbudt oppdragsgiveren før avtalen ble inngått, eventuelt ble skriftlig avtalt på et senere tidspunkt.

Den eller de personer som utfører oppdraget skal ha nødvendige kvalifikasjoner og erfaring og ellers tilfredsstillende de krav oppdragsgiveren har stilt i kontrakten.

Dersom personell må skiftes ut, skal det settes inn tilsvarende ressurser med minst like god kompetanse og erfaring.

Skifte av nøkkelpersonell krever skriftlig samtykke fra oppdragsgiver. Samtykke kan ikke nektes uten saklig grunn.

Leverandøren skal bære kostnader for kompetanseoverføring til nytt personell.

## 2.8 Ansvar HMS

Leverandøren er fullt ut ansvarlig for sikkerheten til sine ansatte og sine innleide ressurser.

Leverandøren plikter å:

- Sikre at arbeidsutstyret som blir brukt er i samsvar med forskriftskrava til den aktuelle type utstyr
- Sørge for at arbeidstakerne/ innleide ressurser får god opplæring og informasjon om utstyr som nyttes
- Sørge for kontroll og vedlikehold