

Raet Nasjonalpark utredning tema: Reiseliv og annen næring



”Nasjonalparkens potensiale ligger både i og utenfor verneområdet - for de reiselivsbedrifter som kan og vil bruke fellesgodet som en del av sitt eget produkt”.



AUST-AGDER
FYLKESKOMMUNE



Sammendrag:

Det er ca 45 næringsrelaterte virksomheter som direkte eller indirekte blir berørt av Raet nasjonalpark og omfattes av denne rapporten. Med få unntak er det **reiseliv** som dominerer næringsaktiviteten i området. Unntakene er i hovedsak industrivirksomhet på Hasseltangen i Grimstad kommune og off-shore-virksomhet /sjøgående godstransport og annen maritim aktivitet gjennom verneområdet . Den er betydelig til og fra byene og havneanleggene, i hovedsak Arendal.

Reiseliv defineres her som tilbud for personer som befinner seg utenfor eget bosted med yrkes eller fritidsrelatert formål - mhp overnatting, servering, transport, aktivitet, opplevelse og varehandel.

I hovedsak er det få virksomheter innenfor verneområdet, men mange i umiddelbar nærhet.



Figur 1 Wannado Klatrepark å Tromøya i Arendal er en betydelig opplevelsesprodusent. Nye, betydelige og trendsettende naturbaserte aktivitetsbedrifter har kommet til i distriktet rundt, og i randsonen av det verneområdet som er foreslått. De arbeider i betydelig grad med både vann- og landbaserte aktiviteter i hele regionen. Foto: Wannado Klatrepark.

Det er beregnet ca 1,37 millioner overnattingsdøgn i regionen Arendal, Grimstad og Tvedestrand som de eksisterende og foreslåtte verneområder er en del av. 350.000 av disse finner sted i kommersielle anlegg. Resten finner sted i private hytter og fritidshus. Et anslag på 660.000 gjestedøgn i nærområdet til nasjonalparken indikerer med et forbruk på kr 300 pr person pr døgn en lokal omsetning på 220 millioner kroner på årsbasis i regionen.

Beregninger viser at opphold i private ferie og fritidshus utgjør 75 % av alle overnattinger i nærområdet til nasjonalparken. 2262 eiendommer av i alt 5244 ligger innenfor en avstand på 1 -en-kilometer fra foreslått vernegrense. Bare 149 hytter ligger innenfor verneområdet, hvorav 137 i Arendal kommune. Se kart på side 14 - 17.

I rapporten definerer vi **randsonen** som det som ligger 500 meter fra grensen. Innenfor denne ligger 1563 fritidshus. 6 næringsvirksomheter ligger innenfor randsonen og 4 i vernesonen - med de utfordringer det er. Dette er samlet en indikasjon på et relativt stort bruk av verneområdet til rekreasjon med ulike aktiviteter. Se kart på sidene 14 - 17.

Forslaget om oppstart av plan og utredningsarbeid for Raet nasjonalpark er godt mottatt av de fleste næringsdrivende som er direkte eller indirekte berørt.

Primærformålet med denne rapporten er å beskrive næringsvirksomheten i og i nærheten av randsonen og influensområdet til det foreslåtte verneområdet. Vi beskriver status næring og områdets betydning for denne i dag.

En nasjonalpark er et fellesgode. Lagt til rette i samarbeid med næringen kan den bidra til økt verdiskapning for enkeltbedrifter og lokalsamfunnet.

Forbehold og usikkerhet mht bedriftenes mulighet for egen utvikling som følge av eventuelle nye vernebestemmelser er imidlertid også en del av dette bildet.

Arbeidet i referansegruppen for denne prosjektrapporten om næring understreker for øvrig at både næringen, kommunene og fylkeskommunen ønsker et sterkt eierskap til tiltaket.

Utover det som kalles tradisjonell Sørlandsferie på sjø og land og friluftsliv er festivaler et viktig motiv for å besøke nasjonalparkområdet og regionen som de tre involverte kommunene utgjør.

Verneområdet og randsonen utgjør en vesentlig del av attraksjonskraften i regionen. For å styrke denne er det viktig å kunne eksponere områdets egenart gjennom bruk og vern. Produktutvikling og kommunikasjonsstrategi er sentrale utfordringer.

10 fartøy er beskjeftiget med passasjertransport mellom fastlandet og øyene i verneområdet. Disse utgjør også et mulig og viktig tilbud om turer i nasjonalparkområdet, som i hovedsak er vann.



Figur 2 Store Torungen Fyr ligger innenfor det foreslåtte verneområdet for Raet nasjonalpark. Det er automatisert, åpent for overnattingsgjester- og kan for mange stå som noe av mest monumentale blikkfang for nasjonalparken i reiselivssammenheng. Foto: Store Torungen fyr. Nettside

For å styrke verdiskapingen er det behov for forbedret tilgjengelighet med et regelmessig transporttilbud - på land - ved sjøen - og på sjøen. Dagens kollektive tilbud for personer som ønsker å besøke området er et godt utgangspunkt, men ikke tilfredsstillende. Parken bør gjøres tilgjengelig på en slik måte at den bidrar til verdiskaping for virksomheter både i og utenfor området.



Figur 3 MS Nidelv og MS Mærdø-fergen på vei med gjester fra Arendal havn. På vei ut i fremtiden - mot Tromøya og Raet nasjonalpark ? Foto: Arendal Turistkontor.

Det er viktig med økt forståelse for næringen sitt behov for utvikling av eget produkt. Å kunne fortsette som før er i seg selv en begrensning. Det må i rimelig grad innebære mulighet for innovasjon og forbedring av dagens tilbud etter markedes behov og krav.

Næringen vil gjerne benytte nasjonalparken i sin markedsføring. Raet nasjonalpark vil bidra til styrke Sørlandets omdømme, og bidra til å styrke og utvikle Sørlandsturismen. Regjeringens nye reiselivsstrategi løfter nasjonalparkene til å bli en av spydspissene i internasjonal markedsføring av Norge. Dette må henge sammen med utvikling av en merkevare- og kommunikasjonsstrategi.



Figur 4 Bokhotellet Lyngørporten er en betydelig reiselivsbedrift på Gjeving i Tvedestrand kommune med kombinasjonsdrift av kommersielt anlegg og utleie ferie/fritidsboliger. Foto: Fra nettside

Innhold

Sammendrag

1	Innledning	5
1.1	Bakgrunn	5
1.2	Organisering av arbeidet	6
2	Kommunenes behandling av oppstartsmelding	8
2.1	Arendal kommune	8
2.2	Grimstad kommune	8
2.3	Tvedestrand kommune.	8
3	Fakta om reiseliv og annen næring i nasjonalparkens nærområde	9
3.1	Overnattingsdøgn i hotell og camping, fritidsboliger, leirsskoler og fyr.	9
3.2	Antall hytter/fritidshus - innen og i avstand fra verneområdets grense	10
3.3	Totaloversikt reiseliv og annen næringsvirksomhet i referanseområdet.	10
4	Konsentrasjoner av næring og hytter/fritidshus.	13
5	Områdevise reiselivsprodukt ved Raet, marked og utvikling.	18
5.1	Særtrekk i de enkelte kommuner.....	18
5.2	Tilbud og ferdsel på sjøen	20
5.3	Spesielle utfordringer.....	22
5.4	Rekreasjonstilbud med aktiviteter for lokalbefolkning og tilreisende.	22
5.5	Festivalaktiviteter i området.....	24
6	De enkelte bedriftenes status og utfordringer	26
7	Transportnæring og annen infrastruktur.	30
7.1	Dagens båt og busstilbud.....	30
7.2	Vandring, gang og sykkelstier	32
7.3	Kommunikasjonsstrategi og merkevarebygging.	32
8	Vedlegg	34
8.1	Referansegruppen for reiseliv og annen næring	34
8.2	Innspill. Trykte og utrykte vedlegg.....	35

Forsidefoto: Skonnerten Solrik, Grimstad på vei gjennom Raet-nasjonalpark.

Foto: Stiftelsen Skonnerten Solrik.

Referanse: Aust-Agder fylkeskommune 2014. Raet Nasjonalpark
Utredningstema: Reiseliv og annen næring.

Forfatter: Gunnar E. Knudsen, Aust-Agder fylkeskommune.

Oppdragsgiver: Fylkesmannen i Aust-Agder



Figur 5 Det sydligste området i Raet nasjonalpark kan sees og nytes fra Strand Hotell Fevik ved Grimstad. I øvre venstre billedkant skimtes Fevik Maritime Leirskole. Vernegrensen går ved odden midt i bildet.

1 Innledning

1.1 Bakgrunn

Denne rapporten er en statusrapport om næringsvirksomhet og infrastruktur i nærområdet til det som er foreslått som Raet nasjonalpark. Det er i hovedsak reiseliv.

Reiseliv defineres som tilbud for personer som befinner seg utenfor eget bosted. Overnattings-, serverings-, transport- og opplevelsesforetak produserer og leverer det meste sammen med varehandel.

Flere bedrifter ligger i - delvis i - og delvis i umiddelbar nærhet av verneområdet. De fleste ligger utenfor. Felles for alle reiselivsanlegg er at deres gjester i stor grad benytter randsonen og verneområde til ulike former for aktiviteter og rekreasjon. Ulike konsekvenser omtales, men disse og utfordringer og muligheter vil først og fremst bli behandlet senere i nasjonalparkprosessen.



Figur 6 Lyngør Fyr, som ligger i verneområdet, er automatisert og åpnet for publikum. Anlegget har i regi av Den Norske Turistforening fått et betydelig antall overnattingsgjester. Foto: Bokhotellet Lyngørporten nettside.

En nasjonalpark er i reiselivsmessig sammenheng et fellesgode med et potensiale både i og utenfor et verneområde. Det kan forventes at en eventuell nasjonalparkstatus kan gi området styrket omdømme og større attraksjonskraft, spesielt på internasjonale markeder. Nasjonal reiselivsstrategi fremhever nå nasjonalparker som et satsingsområde. Verdiskaping av betydning krever imidlertid at området er tilgjengelig, og at en godt forankret kommunikasjonsstrategi kan formidle verdiene på en tiltrekkende måte. Miljøverndirektoratets forslag om utvikling av merkevarestrategi for nasjonalparkene vil være en viktig ledesnor for vårt videre arbeid.

Alle næringsaktørene i influensområdet ønsker å kunne være viktige bidragsytere for å øke kjennskap og kunnskap og gjøre verdiene av nasjonalparken tilgjengelig på en fremtidsrettet og bærekraftig måte. Det er noe av grunnlaget for denne rapporten.

”Bruk og vern” er blitt et mantra for nasjonalparker der næringsliv, friluftsliv og verneinteresser kan ønske å finne en plattform til felles beste. Vern står erfaringsvis sterkt i Norge, og brukerinteressene er til nå tilsvarende mindre ivaretatt. Det antas derfor å være i randsoner og i nær tilknytning til en nasjonalpark med et godt merkenavn at næringen vil finne grunnlag for ny verdiskaping. Det er m.a.o. ikke uten videre grunnlag for å forvente likhetstegn mellom etablering av nasjonalpark og umiddelbart styrket næringsutvikling.

Raet nasjonalpark vil med verneområde og randsoner utgjøre en spesiell egenart i form av bosetting, fritidshus, reiseliv / turisme og annen næring innen området og i umiddelbar nærhet. (Se kart på sidene 14 - 17). På Tromøya (29 km²) er det bosatt ca 6.000 personer. Aktivitetene i området er totalt sett derfor betydelige, og de bidrar i stor grad livskvalitet og verdiskaping i regionen.

Sørlandsturismen og dens kultur står sterkt i nordmenns bevissthet, og kan sies å ha gjort det i mer enn 100 år. Den sterkeste kulturelle forankring av dette fenomenet er i stor grad knyttet til den kysten de eksisterende og foreslåtte verneområder er en del av.

Det er som nevnt i første rekke reiselivsnæring og ringvirkninger som blir berørt av verneforslaget og i denne rapporten. Landbruk og fiskeri blir behandlet i egne statusrapporter i plan og utredningsarbeidet. Det fastslås imidlertid i rapporten om fiskeri at ca 20 % av ressursuttaket er *turistfiske*, som i nasjonal målestokk får stadig større betydning. Dette foregår i vår region i større grad enn yrkesfiske innenfor vernegrensen.



Figur 7 Fritidsfiske ved Lyngør. Foto: VisitNorway.

1.2 Organisering av arbeidet

Dette er ikke en vegg-til-vegg behandling av alle næringsrelaterte virksomheter i kommunene. Det er en vurdering basert på noen fakta, faglig skjønn og ulike innspill fra berørte aktører gjennom intervjuer og arbeid i grupper.

Reiselivskoordinator i fylkeskommunen leder arbeidet med koordinering og rapportering på reiseliv og annen næring. Det gjøres med støtte av en arbeidsgruppe på tre personer - en fra hver av tre berørte kommunene. Det er i tillegg etablert en referansegruppe på 22 personer fra næringen og tilstøtende funksjoner i regionen. Referansegruppen er omtalt i det følgende og i sin helhet vist i kap. 8 Vedlegg på side 34. Den representerer hele området og et bredt spekter av aktører.

Referansegruppen er trukket tidlig inn denne statusdelen av rapportarbeidet og vil følge den videre prosessen. De har blitt stilt følgende spørsmål:

- Hva bruker dere primært området eller dets nærhet til i dag?
- Hva er den viktigste betydning området for din virksomhet i dag?
- Hva er det viktigste utfordringen for din virksomhet i området?
- Hvilke muligheter ser dere i nasjonalparken for deres bedrift/næring?
- Hvilke begrensinger/konsekvenser ser dere?
- Hvilke konkrete forslag / anmodninger vil du i neste omgang fremme for arbeidsgruppen til beste for nasjonalparken og næringsvirksomheten

En del av rapporten bygger på de synspunkter som fremkommer fra referansegruppen. Det er i hovedsak de to første spørsmålene foran som er behandlet i denne omgang.

Bedriftsrepresentantene i referansegruppen er bedt om å beskrive fakta om egen virksomhet og videre om bruk / gjestenes nytte av verneområdet/randsonen. Dette er også lagt til grunn i rapportens senere kapitel. Alle innspill som rapporten bygger på og refererer til er arkivert, men blir ikke distribuert. Følgende virksomheter har bidratt med skriftlige innspill:

- Moysand Familiecamping - Grimstad
 - Skonnerten Solrik - Grimstad
 - Hove Drifts & Utviklingsselskap AS - Arendal
 - Prima Invest AS - Grimstad (Hasseltangen)
 - Mærdøfergen/Skilsøfergen/Nidelv - Arendal
 - Bjellandstrand Gård - Arendal
 - Arendal Herregård - Arendal
 - Wannado Klatrepark - Arendal
 - Sandaa Hytteutleie - Arendal
 - Sørlandet Maritime AS - Tvedestrand
 - Seilmaker Brodersens bedrifter på Lyngør - Tvedestrand
 - Bokhotellet Lyngørporten - Tvedestrand
 - Festivalene i regionen v Mats Aronsen - Arendal
-
- Turistkontorene i Arendal og Grimstad, som også ivaretar gjestehavnene interesser
 - Kommunenes representanter har bistått med oppfølging etter behov.



Figur 8 Bjellandstrand Gård er en betydelig virksomhet på Tromøya som allerede i forhold til eksisterende verne-område og grenser har utfordringer mht utviklingsmuligheter. De er samtidig en forvalter av de verdier området har gjennom bruk og vern. Foto: Bjellanstrand

Friluftsliv og kulturminnevern behandles i egne rapporter, men disse fagområdene angår i stor grad også tilbud som er etterspurt av reiselivsmarkedet.



Tilbud for lokalbefolkningens friluftsliv er ofte også en viktig del av tilbudet og opplevelsen for turistmarkedet. Kulturminner oppleves som attraksjoner, og har attraksjonskraft. Tilretteleggelse på disse områdene må derfor sees i sammenheng og koordineres.

Statusrapport for friluftsliv m.h.p nasjonalparkprosessen indikerer en konsentrasjon av aktivitet i m.h.p områder som samsvarer med reiselivsmarkedets konsentrasjon. Attraksjonsområdene er m.a.o de samme for de ulike målgruppene.

Fylkeskommunen har som regional utviklingsaktør en god anledning til å bidra til koordinering og samhandling mellom næring, friluftsliv og kulturvern.

Som en del av denne rapporten omtales også de næringsrelaterte deler av kommunenes og fylkeskommunens første politiske behandling. Alle er positive til at arbeidet starter opp.

2 Kommunenes behandling av oppstartsmelding

Kommunestyrene i de involverte kommunene har alle gjort forberedende saksutredninger og vedtak i forbindelse melding om oppstart av plan og utredningsarbeidet. I tillegg har fylkesutvalget i Aust-Agder hatt saken til orientering som melding. Alle er positive og stiller seg bak forslaget om nasjonalpark og arbeid med plan og utredninger. De gir noen føringer for næringen og det tas derfor her med utdrag og forhold av spesifikk betydning for næringslivet:

2.1 Arendal kommune

- Arendal bystyre stiller seg bak ønsket om etablering av Raet nasjonalpark.
- Viktige lokale aktiviteter/arrangementer må kunne videreføres innenfor planområdet.
- Det er et mål for vernearbeidet å sikre langsiktige natur og kulturverdier på land og sjø, og legge til rette for kunnskapsformidling, undervisning og forskning.
- Et viktig mål for nasjonalparker er å øke området status slik at det blir en merkevare for Aust-Agder.
- Denne del av Norges kyst har åpenbare verdier. Arendal er blant Norges beste næringslivskommuner.

2.2 Grimstad kommune

Melding om oppstart av plan og utredningsarbeid er et godt og omfattende dokument. En må sikre mulighetene for et levende næringsliv knyttet til fangst og fiske. Kysten og skjærgårdens kulturlandskap må sikres mot gjengroing. Muligheter for tilrettelegging av allment friluftsliv og tilgjengelighet for alle må sikres.

2.3 Tvedestrand kommune.

Tvedestrand kommune er positive til etablering av Raet nasjonalpark i en utstrekning som vist på kart i oppstartsmeldingen.

- Kommunestyret mener det er av avgjørende betydning at all aktivitet som er lovlige innenfor området i dag også skal være tillatt i nasjonalparken.
- Det skal kunne drives et bærekraftig nærings- og fritidsfiske.
- Ingen innskrenkninger i motorisert ferdsel utover det som gjelder i dag.
- Vedlikehold av hytter og brygger. Forvaltningsmyndighet kan etter søknad gi tillatelse til ombygging og utvidelser.

Det nevnes videre en rekke næringsrelevante aktiviteter som bør forbys. Uttak av masser fra sjøbunnen, høsting av tare, mudring og dumping, kunstige sandstrender, oppdrettsanlegg, og nye hytter. Forholdet her til hytter og brygger m.m. er relevant i forhold til reiseliv, idet dette utgjør en svært betydelig del av de turistmessige ringvirkninger utover kommersielle anlegg.



Figur 9 Hagefjord Brygge AS. Foto : Sørlandet maritime AS

I det foranstående vises bilde fra nærings og servicevirksomhet ved Hagefjorden Brygge ved sundet mellom Borøya og Sandøya i Tvedestrand kommune. Dette grenser mot nasjonalparkområdet og er et trafikk-knutepunkt med service, noe overnattingstilbud og et lite og godt eksempel på attraksjonsutvikling, - et lite akvarium.

3 Fakta om reiseliv og annen næring i nasjonalparkens nærområde

3.1 Overnattingsdøgn i hotell og camping, fritidsboliger, leirsskoler og fyr.

Område / Boform	Hotell	Camp./Hytter.leil.	Fritidsboliger	Telt / FYR	Totalt
Arendal kommune	75.000	89.000	305.250 gjd 2035 x 150	71.000/1.400	541.650
Innen 1 km fra grense	12.000	89.000	182.700 gjd 1218 x 150	71.000/1.400	356.100
Grimstad kommune	45.000	264.600 (10)	205.560 gjd 1371 x 150	Inkl camping	514.650
Innen 1 km fra grense	18.000	99.600 (2)	53.400 356 x 150	Inkl camping	171.000
Tvedestrand komm.	14.900	20.000	275.000 gjd 1838 x 150	Fyr 1.700	311.600
Innen 1 km fra grense	10.500	20.000	103.200 688 x 150	Fyr 1.700	136.400
Totalt i kommunene	134.900	374.600	786.000 gjd 5244 x 150	74.100	1.369.600 gj.døgn
Total Innenfor 1 km fra nasjonalparkgrense	40.500	208.600	339.300 gjd 2262 x 150	74.100	662.500 gj.døgn

Figur 10 Overnattingsdøgn i Raet-regionen. Fakta og anslag. Se spesifisering fritidshus neste tabell.

Tallene i figur 10 foran er anslag overnattingsdøgn basert på offentlig statistikk, rapport fra turistkontor og bedrifter samt anslag overnattinger i private hytter/fritidshus i 2013. Overnattingsdøgn/-gjestedøgn er summen av antall personer pr natt. Beregninger av overnattinger i private hytter/-fritidshus baseres på skjønn med et gjennomsnittlig bruk av eiendommene 50 døgn pr år med 3 personer pr enhet pr natt. (150 pdg)

Statistikk og beregninger indikerer en totalaktivitet på 1,37 millioner gjestedøgn i nasjonalpark-regionens kommuner hvorav ca halvparten finner sted i nasjonalparkens nærområde innenfor en avstand av 1 km fra vernegrensen. Av dette er 50 % i private fritidshus/hytter og lignende. Med tilsvarende store betydning for varehandel, opplevelser og service/tjenester. Totalomsetning kan anslås til ca 200 millioner kroner.

3.2 Antall hytter/fritidshus - innen og i avstand fra verneområdets grense

Kommune i verneområdet	Innenfor området	Innenfor 500 meter fra	Innenfor 1000 meter	Utenfor 1000 meter	Sum Kommuner
Grimstad	7	251	356 - 26 %	1015	1371
Arendal	137	991	1218 - 60 %	817	2035
Tvedestrand	5	351	688 - 37 %	1150	1838
Sum	149	1593	2262 - 43 %	2982	5244

Figur 11 Tabellen viser antall hytter og fritidshus i regionen fordelt på kommuner og avstand til vernegrense.

Det legges i denne rapporten betydelig vekt på omfanget av hytter og fritidshus som en del av næringsvirksomheten. Det skyldes at de økonomiske ringvirkningene av denne boformen er store, og at naturgrunnet som nasjonalparken og eksisterende verneområde vil være en del av den største motivasjonsfaktoren for opphold på eiendommene og aktiviteter i området.

Registrerte oppholdsdøgn for fritidsflåten i 3 gjestehavner var i 2013 til sammen 9090 - hvorav 4300 i Arendal, 3940 i Grimstad og 1050 i Tvedestrand - hvorav ca 200 på Lyngør. Anslag på opphold i skjærgården / uthavner er 2100 for Tvedestrand. Andre anslag foreligger ikke. Et forsiktig anslag på kr 1.000 i lokalt forbruk pr båtdøgn indikerer en omsetning i regionen som følge av opphold i gjestehavner på 9 millioner kroner i løpet av noen få sommeruker.

Den reiselivsrelaterte totalvirksomhet i regionen beregnet overfor utgjør ca 1/3 av volumet for hele Aust-Agder, ref. tall fra verdiskapingsanalyse gjennomført av Transportøkonomisk Institutt i 2006.

Arendal, Grimstad og Tvedestrand "fordeler" kommunevis dette mellom seg med hhv ca 40 %, 38 % og 22 %. Fordeling innen nærområdet for nasjonalparken er hhv 50 %, 30 % og 20 % .

Det er foreløpig ikke oppgitt tall fra andre bedrifter i kategorien camping/lettere anlegg i Arendal enn de som ligger på Tromøya. Det er imidlertid der hovedtyngden av anlegg i kommunen ligger.

Beregningsmodellene er benyttet ved ulike utredningsarbeid. De er ment å gi et anslag med relativt stort sannsynlig resultat, - med feilkilder innefor det som må forutsettes å være akseptabelt.

3.3 Totaloversikt reiseliv og annen næringsvirksomhet i referanseområdet.

I samarbeid med kommunenes representanter i Arendal, Grimstad og Tvedestrand er det registrert og fokusert på ca 45 bedrifter og institusjoner av i alt 90 som direkte eller indirekte vil berøres av verneområder.



Fiske og landbruk er ikke inkludert i denne rapporten og behandles på annen plass i fylkesmannens plan og utredningsarbeid om Raet nasjonalpark.

3.3.1 Virksomheter i utredningsområdet:

Navn / Sted	Virksomhet	Avstand til NP
I Grimstad kommune:		
Grimstad Gjestehavn.	Båtservice, kommunalt ansvar.	3 km
Rica Hotell, Grimstad	Yrke, ferie, fritid	3 km
Skonnerten Solrik	Seilskute, charter, sightseeing	<u>I området</u>
Marivold Resort	Selvhold, aktiviteter og servering	1,5 km
Hesnes Gartneri	Gartneri, gårdsbutikk, servering, arr.	1 km
Grimstad Golfklubb, Hesnes	Golf	1 km
Moysanden Familiecamp.	Selvhold, aktivitet, servering	500 m
Strand Hotel Fevik	Hotell, spa, yrke, ferie, fritid	500 m
Bagatell Camping, Fevik	Ferie fritid	400 m
Fevik Maritime Leirskole	Barnetrinn, ungdomstrinn, <u>bruker området</u>	400 m
Prima Invest, Hasseltangen.	Plastbåtbedrift, industri i omstilling	<u>I området</u>
I Arendal kommune		
Nidelv Brygge / Camping	Selvhold, aktivitet, servering, båthavn	2 km
Torungene Fyr	Overnatting, aktivitet, arrangement	<u>I området</u>
Mærdøgård Museum	Museum, kafe, friluftsområde på Mærdø	<u>På grensen</u>
Arendal Gjestehavn	Båtservice, kommunalt ansvar	2 km
Båtene i Arendal	5 fartøy. Rute / charter, sightseeing	<u>I området</u>
4 Hotell i Arendal	Yrke, ferie, fritid	3 km
Arendal Industrihavn	Off shore, logistikk Tromøysund vest.	2 km
På Tromøya i Arendal		
Hove Camping	Selvhold, lettere anlegg	<u>I området</u>
Hove Drift & Utvikling	Selvhold, aktivitet, arrangement	<u>På grensen</u>
Wannado Klatrepark	Aktivitetsproduksjon, yrke ferie fritid	<u>På grense/ i området</u>
Arendal Herregård AS	Spa hotell, yrke, ferie, fritid.	500 m
Bjellandstrand Gård	Selvhold/aktiviteter, butikk, serv.	<u>På grense/i området</u>
Sandaa Hytteutleie	Selvhold/aktiviteter	<u>På grense</u>
Pusnes Industriområde	Off shore industri Tromøy sydvest	2 km
I Tvedestrand kommune		
Hagefjord Brygge, Borøy	Selvhold, service, aktivitet	500 m
Sandøya-bedriftene	Båtbyggeri, diverse produksjon, serv.	<u>200 m/på grense</u>
Seilmaker'n Lyngør	Produksjon, service, gjestehavn, kro	<u>200 m/i området</u>
Pers Brygge/ Lyngør handel	Service, butikk, arrangement	200 m
Lyngør Fyr	DNT. Overnatting aktivitet.	<u>I området</u>
Sørlandet Maritime AS	6 fartøy, transport,aktivitet,service,logistikk	<u>I området</u>
Bokhotellet Lyngørporten	Hotell, service, aktivitet, yrke/fritidstrafikk	1 km
Nybrygga Gjeving	Kiosk, service, servering, logistikk	1,5 km
Risøya Folkehøgskole	Undervisning, aktivitet, arrangement	500 m
Tvedestrand FjordHotell	Overnatting / Servering	12 km
Agder Kollektivtrafikk AS	Logistikk busstransport til området	Hele regionen



Tabellene i det etterfølgende er en summarisk oppstilling over reiseliv- og andre relevante næringsforetak i nærområdet av nasjonalparken (bedrifter kommunene totalt i parentes)

Tabell 1 Antall næringsforetak i nasjonalparkområdet fordelt på kategori og kommuner

Kategori bedrift/virksomhet	Arendal	Grimstad	Tvedestrand
Hotell og lignende	1(+4)	1(+2)	1(+1)
Camping/ferieanl.	2(+3)	2(+2)	(+ 2)
Hytteutleie	2 (+1)	(+1)	1
Serveringssteder	5	3	3
Gjestehavner	1(+1)	1(+1)	1(+1)
Aktivitetsbedrifter	2	1	1
Leirskoler etc	2	1	Folkehøgskole
Rutebåter	5	0	5
Sightseeingbåter	5	2	1
Dagligvarer i nærområdet til NP	5	3 (på Fevik)	2 (Gjeving og Lyngør)
Annen næring i nærområdet	1	1	2
Seilmaker			1
Industri	3	1	2
Havbruk			1
Festivaler / større arrangement	5	2	4

I foranstående oversikt er ikke tatt med dagligvareforretninger hvori en stor del av meromsetning som følge av opphold i hytter og fritidshus finner sted. Ref anslag totalt 200 mill kroner pr år.

3.3.2 Reiselivstilbudets verdi og relative betydning i området.

Tabell 2 Aktivitetstilbud og vurdering av dets betydning for reiselivsnæringen / besøksindustri i området

Aktivitet / verdi	Lokal verdi	Regional verdi	Nasjonal verdi
Båtliv	Svært stor	Svært stor	Svært stor
Jakt	Middels	Liten	Liten
Fritidsfiske	Stor	Middels	Liten
Vannsport	Middels	Middels	Middels
Sykkeltilbud	Stor	Middels	Middels
Bading	Svært stor	Stor	Stor
Dykking	Middels	Middels	Liten
Seiling	Stor	Stor	Stor
Teambuilding natur	Stor	Middels	Liten
Klatring	Middels	Stor	Liten
Aktivitetsskoler/kurs	Middels	Stor	Middels
Sights/charterbåter	Middels	Stor	Middels
Rutebåter	Stor	Stor	Meget stor

Tabell 3 Relativ betydning av området for reiselivet / Aust-Agder

Virksomhet	Verdi	Virkning	Konsekvens av NP
Reiseliv kommersielt	Stor / meget stor	Middels	Middels positiv
Hytter og feriehus	Meget stor / stor	Middels	Middels positiv
Friluftsliv	Stor / Stor	Middels	Stor positiv

Matrisene overfor er utarbeidet på grunnlag av intervjuer med næringsdrivende, besvarte spørreskjema, møter i prosjektgrupper og høringsuttalelser til oppstartmelding 15.9.2013.

Noen eldre perspektiv / ringvirkingsanalyser fra 1997 og 2005 for Aust-Agder indikerer at antall overnattinger i private hytter og fritids i Aust-Agder er dobbelt så stor som i kommersielle anlegg. Situasjonen er sannsynligvis den samme, muligens større i referanseområde enn gjennomsnittlig.

4 Konsentrasjoner av næring og hytter/fritidshus.

På de neste fire sidene følger kart som viser konsentrasjoner av næring og hytter/fritidshus. Det er

- Næringskonsentrasjoner og fartøyleder i hele Raet- området. Side 14
- Hove - utsnitt av Hovekilen med Mærdø, Hove og Galtesund. Side 15
- Hytter og fritidshus - nord for Tromøya. Side 16
- Hytter og fritidshus - Tromøya og sydover. Side 17

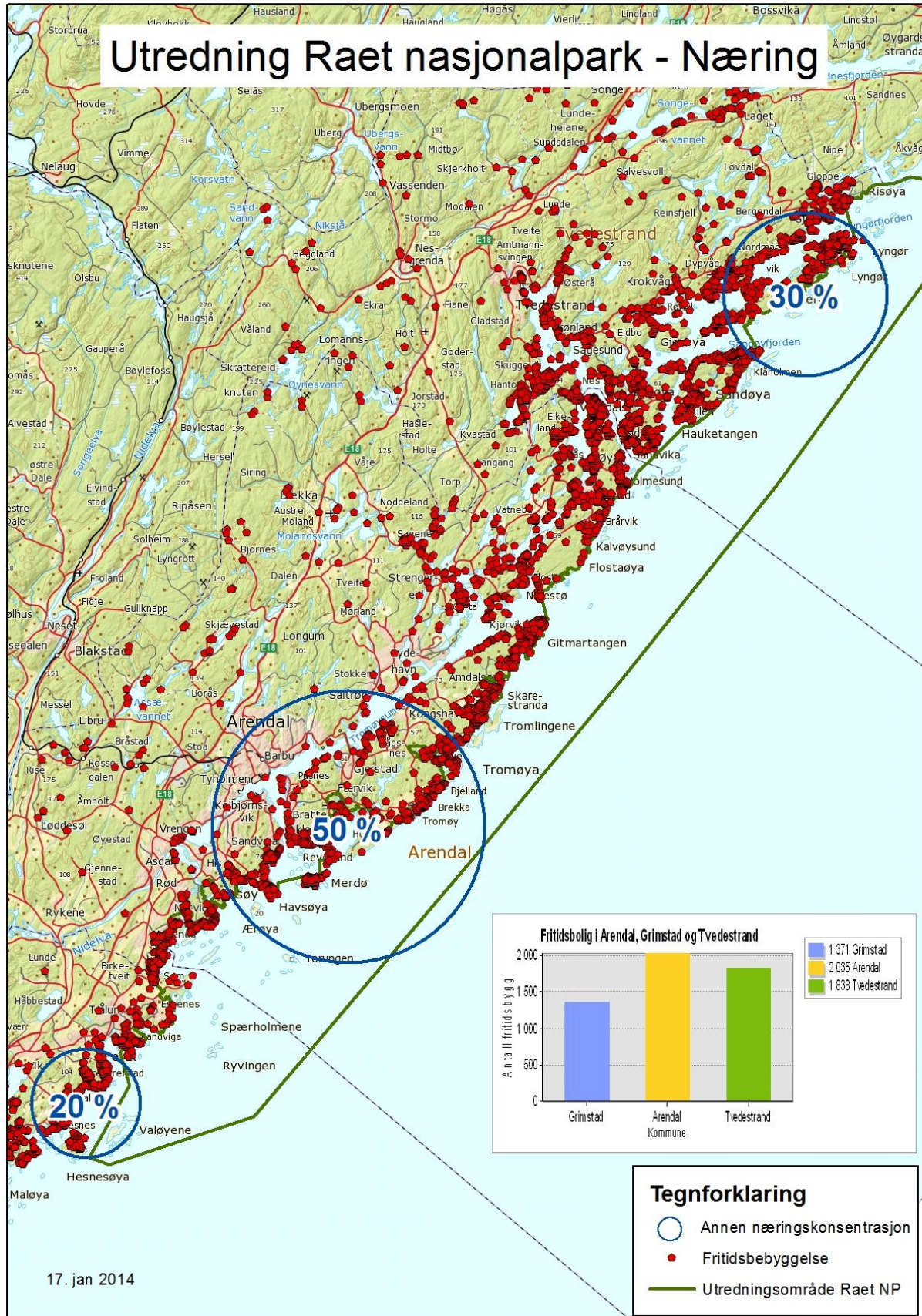
De blå heltrukne linjene er faste båttruter i skjærgården. Stiplet blå linje indikerer leder for turistfartøy, eksempelvis øst for Tromøy hvor sightseeingbåter, seilskuter og båter med maritime aktiviteter som formål ferdes. Den private fritidsflåten ferdes i hele området. Den representerer det markedssegment og brukergruppe som i størst grad oppsøker attraktive steder innenfor hele verneområde som er foreslått. Utfordrende grunnforhold medfører likevel at konsentrasjoner av privat båttrafikk oppstår der andre segmenter av reiselivsmarkedet i størst grad også oppholder seg.

Se forøvrig tegnforklaring i [kartoppslagene](#) på de kommende sidene.

Kart på side 16 og 17 viser fritidshusbebyggelsen nær grensen til verneområdet i øst og vest. 2262 ligger innenfor en kilometer fra grensen. Bare 147 ligger bygg ligger innenfor verneområdet (137 på Tromøya). Totaltall for kommunene er Arendal 2035, Grimstad 1371 og Tvedestrand 1838.

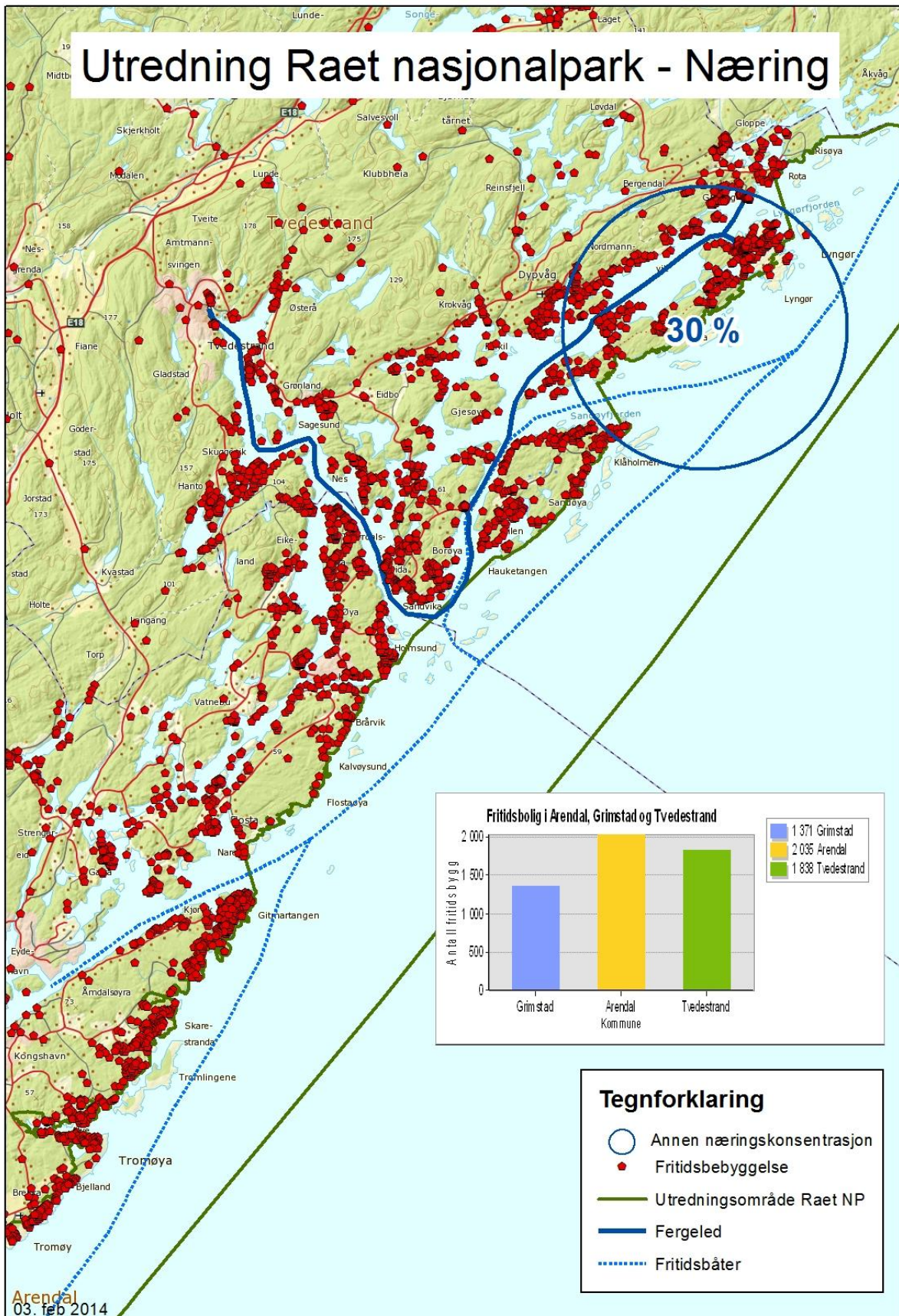


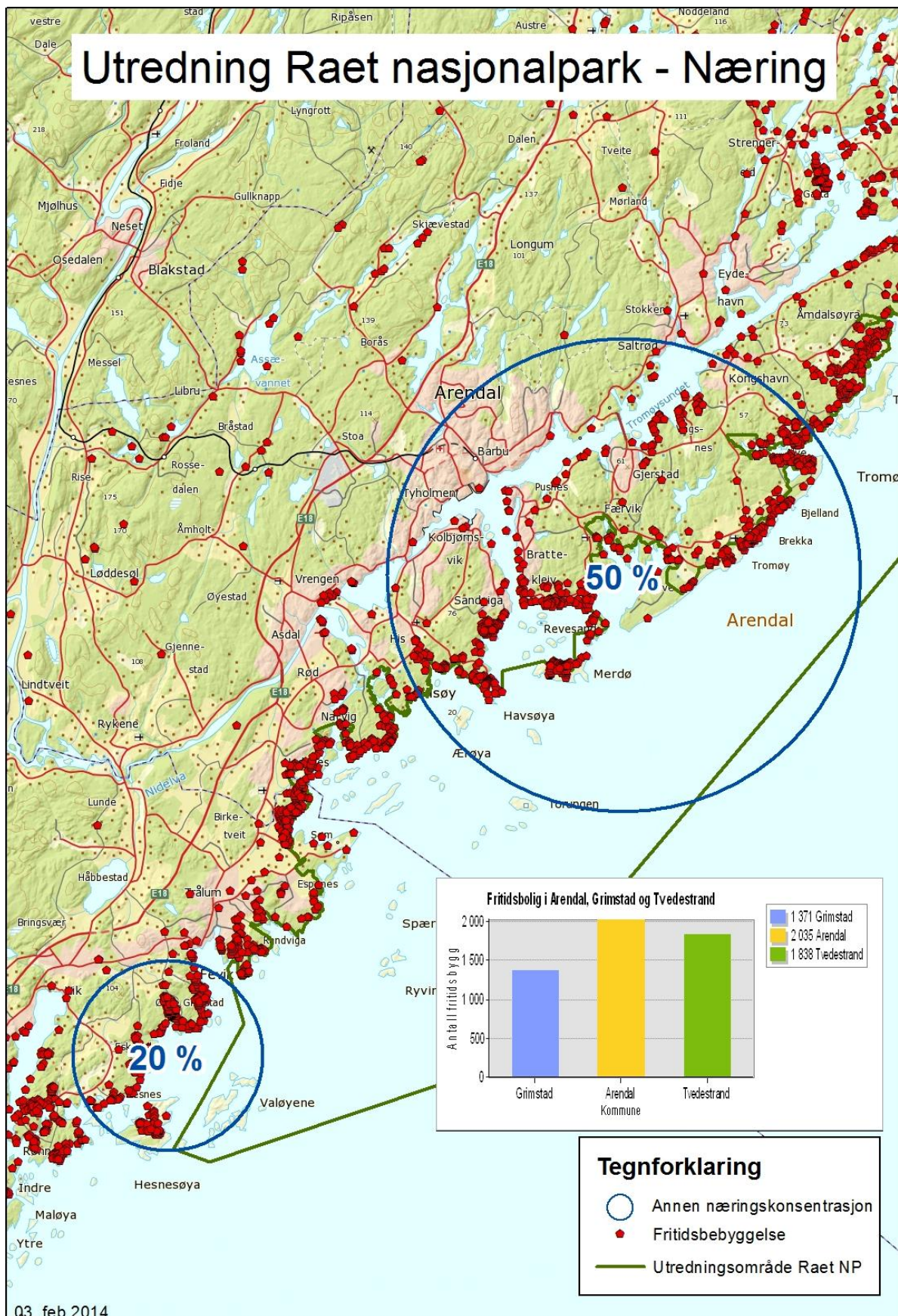
Figur 12 Arendal Havn og industriområde i Eydehavn på fastlandssiden innefor Tromøya. Et logistikkenter og storbruker av leia gjennom Galtesund og Tromøysund og nasjonalpark- området. Foto: Fra nettside Arendal havn.



Figur 13. 50 % av totaltrafikken i området som berøres av Raet nasjonalpark er konsentrert i Arendal-/Tromøy-området, 30 % i Tvedestrand og 20 % i Grimstad.







Utover det beslag bebyggelsen legger på selve arealet understreker foranstående kartbeskrivelser hvilke krav et verneområde stiller til logistikk/ferdsel til og fra og i områder områder hvor lokalbefolkning ferdes og ulike gjester oppholder seg over lengre tid.



Figur 14 Hove Drift & Utvikling er en betydelig næringsaktør og vertskap for flere festivaler tett opp til og i verneområdet. Her fra musikkfestivalen Hove. Foto: Hove Drift&Utvikling

5 Områdeviser reiselivsprodukt ved Raet, marked og utvikling.

5.1 Særtrekk i de enkelte kommuner

Opphold i hytter/fritidshus er den dominerende boformen fremfor hotell, camping og serveringsbedrifter. Disse bedriftene er likevel viktige som følge av høyere arbeidskraftintensitet og som rådgivere, samarbeidspartnere og bidragsyttere til fellesgoder og annen utvikling. For kurs og konferansemarkedet til byhotellene er også skjærgårdsopplevelser i det aktuelle området et salgsargument.

I **Arendal kommune** er Arendal Herregård Spa & Resort, Bjellandstrand Gård og Hove Drift & Utvikling på Tromøya gode eksempler på dette. Disse ligger i- eller i umiddelbar nærhet av allerede eksisterende verneområder.

Spesielt omfattende aktiviteter er musikkfestivaler og idrettsarrangementer. De tilstrekker seg et betydelig tusentalls gjester på Hove, i skjærgården for øvrig og i byene. Hove-festivalen og Canal Street Jazz & Blues er de viktigste med anslagsvis innpå 100.000 besøkende i juni/juli.

Naturområdets attraksjonskraft i seg selv er medvirkende årsak til festivaltilstrømmingen. En nasjonalpark kan styrke denne.

Da Hove-festivalen i 2010 ble solgt til britiske interessenter med bred europeisk forankring var nettopp naturen og infrastrukturen rundt Tromøya en kvalitet det ble lagt vekt på. Landskapet er i seg selv en viktig komfortsone for aktivitetene.

I **Tvedestrand kommune** er det først og fremst Gjeving og Lyngør, kåret til Europas best bevarte tettsted i 1991, og nærområdene som tiltrekker seg et reiselivsmarked som åpenbart vil oppleve nasjonalparken som et aktivum. Lyngør Fyr - beliggende i foreslått verneområde - er i ferd med å bli en stor attraksjon i tilbuds-portefølgen til Den Norske Turistforening - for overnatting og aktivitet.

Øyene i det aktuelle området har ikke alltid vært spesielt tilgjengelige, utover noen få og viktige forbindelser til Lyngør, Sandøya og Borøya. Transport og logistikkfirmaet Sørlandet Maritime AS er imidlertid i ferd med å bedre tilbudet ved hjelp av større fartøyinvesteringer og andre utviklings tiltak i regionen. Næringsvirksomhetene er spesielt på Lyngør og etter hvert Sandøya vesentlig for opprettholdelse av noe fast bosetting.

I **Grimstad kommune** er det noen få, men betydelige virksomheter som kommer i direkte berøring med det foreslåtte verneområdet.

Moysanden Familiecamping, Marivold Resort og Fevik Maritime Leirskole er blant Sørlandets viktigste reiselivsbygg i sitt slag, med attraktive tilbud om gjesteaktiviteter i umiddelbar nærhet av verne-sonen. I tillegg kommer spa-, resort- og konferansehotellet Strand Hotel Fevik som ligger 500 m utenfor grenseforslaget. De hevder at en nasjonalpark vil være en god referanse for deres produkt.

I østre del av kommunen er det betydelige badestrandtilbud uten bebyggelse med relativt stor tilstrømming av gjester som bor andre steder. Dette bidrar dermed indirekte til næringsvirksomhet.

Badestrender er et betydelig profilelement i Sørlandets omdømme som ferie og fritids reisemål. Storesand og Randvika ved Fevik i Grimstad ligger i verneområdet. Førstnevnte er flere ganger kåret til en av Norges beste strender. De benyttes primært av lokalbefolkning, men Storesand er for mange selve definisjonen på Sol, Sommer og Sørland. Den har dermed også en viss betydning for næringsgrunnet i besøksindustrien.



Figur 15 Storesand badestrand og friluftsområde ved Fevik i Grimstad ligger i verneområdet Raet Nasjonalpark. Foto: Grimstad Turistkontor.



Figur 16 Moysanden Familiecamping er eksempel på næringsvirksomhet ved verneområdet. Gjestene vil i stor grad benytte dette til rekreasjon. Foto: Moysanden Familiecamping.

5.2 Tilbud og ferdsel på sjøen

Opplysninger fra rutebåteierne i regionen viser at 100.000 passasjerer bruker ulike former for lokal rutebåttransport og charter i området, med hovedtyngde i Tvedestrand- og Arendals-området.

Det forventes bedre tilrettelegging for sjøveis og landveis transporttilbud til - og i influensområdet for nasjonalparken. Det vil være et vesentlig bidrag til verdiskapning og en bærekraftig utvikling.

Landbasert og sjøbasert transport er - og må bli en viktig del av områdets tilgjengelighet. Denne næringen er derfor også trukket i rapporteringen og prosjektorganisasjonens arbeid. Uten bedre tilgjengelighet ved - og på sjøen vil den næringsmessige betydning av nasjonalparken være mindre enn ellers mulig.

Maritime aktiviteter er uomtvistelig knyttet til sørlandets kulturarv, omdømme og verdiskapning, både hva gjelder industri, skipsbygging, turisme, ferie-, fritid- og annen aktivitet. Dette er det ønskelig at nasjonalparken skal være en del av, og ta vare på.

I tillegg til de fastboendes fritidsbruk av egne båter i området, utgjør båtutrustning i form av gjester til landsdelen også en betydelig del av næringsgrunnlaget. Det ble registrert 9000 gjestedøgn i de kommunale havnene i 2013, mens det ikke foreligger tall for overnatting i uthavner/skjærgården. Betydelige ringvirkninger utgjøres av service og support til båtene, varehandel, kjøp, bruk og deltagelse i kulturelle begivenheter og andre opplevelser.



Figur 17 Fritidsflåten i Sørlandsskjærgården tilhørende fastboende og gjester bidrar til en betydelig del av omsetning i varehandel og tjenestekjøp. Valøyene i ytre venstre billedkant. Foto: Grimstad Turistkontor/Jan Skaregrøm.



Figur 18 Sydlige del av Tromøya med Raet til venstre, Hove Leir i øvre del av bildet og Hove Camping ytterst på sydspissen -i skogholdet - innenfor verneområdet. Foto: Hove Drift & Utvikling.

5.3 Spesielle utfordringer

Industrivirksomheten på Hasseltangen i Grimstad, Hove Camping på Tromøya (se forrige side), Store Torungen Fyr, Lille Torungen Fyr (festival) og Lyngør Fyr er den næringsvirksomhet som ligger innenfor det foreslåtte verneområdet. Noe ligger i umiddelbar nærhet. Se liste over virksomheter med distanse- referanse mhp nasjonalparkens grense på side 11.

Noen næringsvirksomheter er i en situasjon der **endring av grenser eller om-regulering** vil være ønskelig for opprettholdelse av bedriftsstatus og mulighet for utvikling. Flere virksomheter drifter i dag på grunnlag av dispensasjoner fra eksisterende vernebestemmelser..

En spesiell utfordring er sjøgående transport av gods med maritime og andre industriprodukter til og fra Arendal/Eydehavn - bl.a. for off-shore bransjen som befinner seg i området. Det gjelder også Vik-kilen i Grimstad, men dette er mer perifere områder mhp grensen for verneområdet, og trafikken krysser i liten grad dette.

Industrianlegget på Hasseltanget har opprinnelig vært benyttet til betydelig plastbåtproduksjon. Virksomheten er i endring, og eierne ønsker omregulering - alternativt salg til for eksempel turistrelatert virksomhet. (Se s 29 og 30).



Figur 19 Hove Camping - en populær leirplass omringet av dagens verneområde og innenfor foreslått verneområdet syd på Tromøya - ser gjerne muligheter for en annen regulering av grenser. Foto: Hove Drift&Utvikling AS.

5.4 Rekreasjonstilbud med aktiviteter for lokalbefolkning og tilreisende.

Verneområdet og tilstøtende områder utgjør først og fremst et attraktivt naturbasert rekreasjonstilbud for lokalbefolkning og langtidsboende tilreisende i private hytter og hus.

Området har historisk sett hatt lite konkrete tilrettelagte aktivitetstilbud for dette segmentet. Det har til nå vært et forhold mellom naturen og gjestenes umiddelbare evne til å nyte den som den er. Utviklingen er imidlertid positiv og i tråd med nasjonale og internasjonale trender.

Aktivitetsbedriften Wannado Klatrepark på Tromøy er et godt eksempel på ny markedstilpasset virksomhet i hele nasjonalparkområdet - land og vannbasert, og som det må være plass for. Denne type virksomhet tilfører gjennom sin attraksjonskraft overnattingsnæringen i regionen betydelig omsetning.



Figur 20 Klatreaktivitet på Tromøya i regi av Wannado Klatrepark. Foto: Wannado Klatrepark

Det aktuelle verneområdet brukes daglig, og er en forutsetning for virksomheten. Likeledes at området er tilgjengelig for transport til og fra. Samtidig er uberørt natur en stor fordel for vår denne type aktivitet. Skjermte områder med nærhet til havet er grunnlaget for forretningsideen og deravfølgende verdiskapning.

Et visst rom for utvikling er en viktig forutsetning og del av en tilfredsstillende status for næringsaktørene. Utelukkende å kunne fortsette som før er i seg selv en begrensning.

Det foreligger ønsker om å etablering av ulike aktivitetssenter basert på ikke-motoriserte aktiviteter. Noe av dette vil mest ideelt ligge innenfor det som er planlagt som verneområde. I hele regionen produseres leiraktiviteter av ulike slag. Spesielt på Hove Tromøya arrangeres idrettsleire og stevner.

Fevik Maritime Leirskole ved Grimstad (se bilde på neste side) er i kombinasjon med camping en av landets betydelig tilbud i sitt slag for 7-9 skoletrinn. Skolen ligger tett ved verneområdet som er viktig for vannbasert aktivitetsutfoldelse.

Risøy Folkehøgskole i Tvedestrand/Gjeving benytter til en viss grad verneområdet ved Lyngør. I tillegg er ulike sommerferiearrangement basert på den attraksjon området representerer. En større musikkfestival er omtalt på annen plass.

5.5 Festivalaktiviteter i området

Flere festivaler har viktige aktiviteter i tett på fremtidige nasjonalparkområde og tilgrensende områder. Noen av disse samler til sammen over 100.000 deltagere. For flere av festivalene er bruk av områder i nasjonalparken helt avgjørende for festivalens egenart og suksess. Det er en del av merkevaren. Arrangementene tilfører reiselivets kjernenæring betydelig trafikk, hvilket igjen understreker områdets bidrag til økonomisk verdiskapning. Aktivitetene må også kunne sies å tilføre områdene betydelig positiv oppmerksomhet. De viktigste arrangementene er:



Figur 21 Leiraktivitet i nærheten av verneområdet. Fevik Maritime leirskole for ungdomsskolene. Foto: Nettside

Canal Street Jazz & Blues festival - Arendal - juli.

Musikkfestival i slutten av juli - hvor flere arenaer tas i bruk i byen og området rundt. Konserter og aktiviteter finner sted i nasjonalparkområdet på Store og Lille Torungen fyr eller i nærheten av dette, på Merdø, Buøya, Hove o.fl. Det er en del av festivalens profil og merkevare. Totalt drøyt 20.000 besøkende. Konserter på øyene kan samle ca 1000 - 1500 publikummere. Hovedsaklig familie og voksent publikum. Denne festivalen er et miljøfyrtårn.

Hovefestivalen - Arendal Hove - juli

Tilholdssted og festivalområde er Hove Leir (i kart på side 14) på Tromøya. Hove og Tromøya er en del av merkevaren. Ca 20.000 mennesker deltar hver dag i en uke i starten av juli, hovedsaklig ungdom fra 16 til 25 år. Ca 80% er tilreisende. Det er en musikkfestival med stort antall konserter og betydelig campingvirksomhet. Det er stor slitasje i perioden, mye søppel, men området blir ryddet godt i ukene etterpå.

Festivalen er svært viktig for attraktivitet og promotering av byen og området, både nasjonalt og internasjonalt. Dette kan være til gjensidig nytte sammen med nasjonalparken.



Figur 22 Skjærgården er blitt en merkevarearena for festivaler og tilhørende logostikk i Aust-Agder. Lille Torungen er naturens konsertsal for fyr-konserten til Canal Street Jazz & Blues i juli hvert år. Foto: Mats Aronsen



Figur 23 Konsert under Hove-festivalen på Tromøya. Ofte samles mer enn 10.000 tilhørere her. Foto: Mats Aronsen

Sørlandet litteraturfestival - Ibsen og Hamsundagene med base i Grimstad - finner sted i august. Det viktigste arrangementet er en fast opplesning/arrangement på Hesnesøy i umiddelbar nærhet av nasjonalparkområdet ved Valøyene. Tilknytning til sagnet om Terje Wiigen. Det samler 500 - 1000 mennesker og bidrar utvilsomt til å formidle en del av områdets kjerne kvaliteter.

NOV Race week - Arendal - juli/august

Seilregatta i slutten av juli. I likhet med en rekke andre mindre maritime arrangementer i nasjonalparkområdet benyttes byfjorden i Arendal og skjærgården. Serviceanlegget til seil foreningen er eneste landfaste aktivitet for denne målgruppen, på en øy i Galtesund, 500 meter fra vernegrensen. Seilforeningen og deres aktiviteter er desto mer en direkte bruker av verneområdet.

Flostaregattaen / Kilsund dagene - Arendal juli

Tradisjonsrik regatta med festivallignende aktiviteter og regattabane i tilgrensende områder til nasjonalparken. Publikum utgjøres av flere tusen, i hovedsak lokalbefolkning og hyttebeboere..

Skjærgårds Music & Mission - Tvedestrand juli

Stor kristen musikkfestival på Risøya ved Gjeving, i nærheten av Lyngør i Tvedestrand kommune. Samler hovedsaklig ungdom ca 20.000. Veldrevet og organisert av misjonen. Virksomheten foregår i nær tilknytning til Risøya Folkehøgskole og er en betydelig aktivitetsvirksomhet i umiddelbar nærhet nasjonalparken / verneområdet.

Kystkulturuka - Tvedestrand - juli

Festival med 30 arrangement - bl.a en årlig konsert på Furøya i Tvedestrandsfjorden som samler opptil et par tusen tilhørere. Furøya, en delvis fredet øy i skjærgården midt mellom Tvedestrand sentrum og verneområdet, har ca 20.000 besøkende i året.



Figur 24 Utsikt til nasjonalparkområdet. Her går grensen ved Sandaa Hytteutleie på Tromøya. Foto: Sandaa.

Bokbyen Tvedestrand

Kulturaktivitetsforetak primært knyttet til litteratur med sentrumsfunksjon i Tvedestrand. De gjennomførte i 2013 75 arrangementer i regionen, bl.a med flere cruise og øyhopping med forfattere.

Bokhotellet Lyngørporten (se side 3) ligger umiddelbart nær vernegrensen ved Gjeving. Hotellet er arena for en rekke kulturarrangement og danner base for gjester som i likhet med mange andre benytter seg av nasjonalparkområdets ulike tilbud til rekreasjon.

6 De enkelte bedriftenes status og utfordringer

Det er ikke mange, men noen betydelige bedrifter som har sin virksomhet i eller i umiddelbar nærhet av eksisterende verneområde og forslag til nasjonalpark.



Her følger en nærmere presentasjon og kommentar fra de største og mest representative bedriftene. De deltar alle i referansegruppen. Beskrivelsene bygger på en noe ulik rapportering fra de enkelte bedrift. Alle bedrifter av en viss betydning er forøvrig listet i kapittel 3. Side 11.

Maritime virksomheter er omtalt i kapittel 7 under **Næring, transport og infrastruktur**.

Wannado Klatrepark, sentralt på Tromøya. (Stjernemerket i senter på kart side 15)

Aktivitetsbedrift med base på Tromøya. Kapasitet for grupper mellom 15-50 personer. Baserer seg på overnatting hos andre bedrifter, med betydelige ringvirkninger for disse. I tillegg til ulike former for klatring er ulike typer vannbaserte produkter en del av tilbudsportefølgen. Se foto s 1 og s 23. Kajakk er en viktig del av virksomheten med noe av landets høyeste kompetanse på havkajakk.

Wannado bruker det aktuelle verneområdet daglig. Det er av stor betydning å ha tilgang til området med mulighet for å frakte utstyr inn/ut av området. Wannado Klatrepark har planer om å etablere et kajaksenter som mest ideelt vil ligge innenfor planlagt verneområde.

Bjellandstrand Gård, øst på Tromøya. (Stjernemerket i øst på kart side 15)

- Gården ligger i umiddelbar nærhet til nasjonalparken. En stor del av gårdens areal - 220 daa ligger innenfor eksisterende og foreslåtte vernegrenser til. Foto side 7
- Driver kafe og butikk. Tilbyr arrangementer som brylluper, konfirmasjoner, jubileer, dags-seminar, minnestunder mm.
- Beliggenheten er viktig for bedriften. Foruten egne produkter oppsøkes den av mange gjester pga nærliggende turområder. 30.000 besøkende i året.
- Arealet inngår som en viktig del av gårdens driftsmidler.
- Bedriften har hatt og har utbyggingsplaner bl.a. for slipp og brygger i område som er berørt av grenser for Raet landskapsvernområdet og grenser for nasjonalparken.

Hove Drift & Utvikling AS, sentralt på Tromøya. (Stjernemerket i sentrum på kart s 15)

- En rekke driftsbygninger fra ulike tidsepoker med overnattingskapasitet og serviceanlegg med tilstøtende arealer for leir/campingvirksomhet. Se kart på side 15 og foto sidene 18, 21, 22.
- Totalt antall gjestedøgn i 2012 var 140.000.
- Hove Camping ligger innenfor landskapsvernområdet og grense for Raet nasjonalpark helt syd på Tromøya.
- Flere tilstøtende aktivitetsbedrifter i området bruker verneområdet, og er viktig for totalvirksomheten.

Bokhotellet Lyngørporten, Gjeving øst i Tvedestrand kommune. (Stjernemerket i øst på kart s 14)

- Hotellbedrift med betydelig kapasitet for kurs og konferanse, ferie og fritid. Disponerer ca 50 boenheter med plass til 150 gjester. Foto side 3
- Totalt antall overnattingsgjester er i snitt 10.400 de seneste tre år.
- Virksomheten har en betydelig servicefunksjon som knutepunkt og møteplass i lokalsamfunnet.
- Bedriften ligger utenfor verneområdet, men gjestene benytter dette til egne aktiviteter, og levert av andre. Lyngør og vannbaserte aktiviteter er hovedattraksjon utover litteraturkonsept på helårsbasis.

Arendal Herregård Spa & Resort sentralt på Tromøya i Arendal kommune. (Se neste side)

er en betydelig bedrift for kurs/konferanse og fritidsrelaterte aktiviteter. Ligger i umiddelbar nærhet av vernegrensen på to sider.

De har store ambisjoner om utbygging som i lengre tid har møtt mye motstand og mange utfordringer lokalt. De er positive til nasjonalparken. Bedriften er ikke direkte berørt av grenser, men omgitt på disse flere kanter - se midtsirkel kart side 15.

Bedriften er avhengig av at vannbasert aktivitetstilbud/ gjestehavner / plasser for egne båter kan utvikles i området. Bedriften er betydelig renoverert, har store utbyggingsplaner og en kontinuerlig agenda i forhold til landskapsvern, nabo- og friluftinteresser. Bedriften er eneste i sitt slag nært innpå grensen til foreslått verneområde. Eierne ser på nasjonal-parken som en mulig attraksjonsutvikling som er viktig for Aust-Agder. De ønsker å kunne være en del av et formidlingskonsept for nasjonalparken.

Lyngør Seilmakerverksted /Seilmakerfruens Kro. På Lyngør i Tvedestrand kommune.

- En knutepunktbedrift med helårsproduksjon og salg av maritime produkter for seilbåter - i tillegg til Seilmakerfruen Kro. Se foto.
- Gjestehavn med flytebrygger for seilbåter til overnatting og dagsbesøk.
- Kundene bruker verneområdet i stor grad, i ferie og fritidssammenheng i tillegg til bedriftens bruk av området til testing av seilprodukter.
- Virksomheten er totalavhengig av tilgjengelighet i området som driftsgrunnlag.



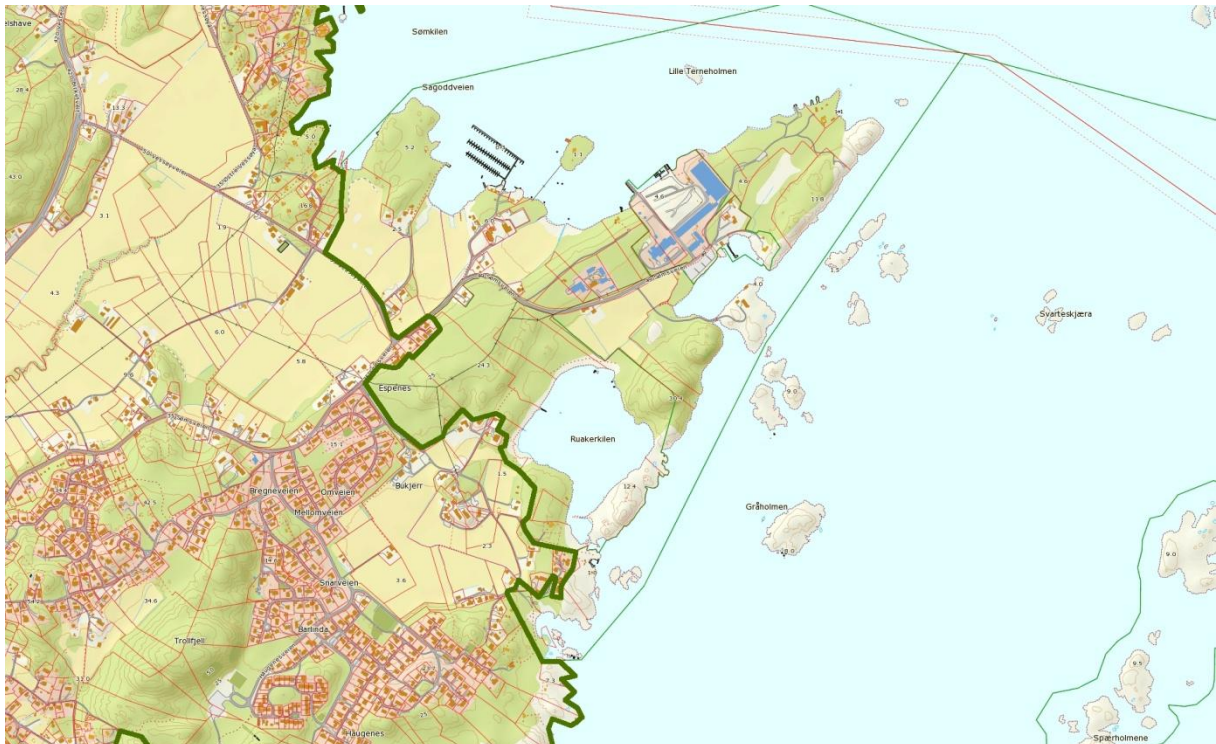
Figur 25 Gjestehavn og driftsbrygge for kro virksomhet og Seilmakeren på Lyngør. Seilbåter er i tillegg til den motoriserte fritidsflåten en betydelig bruker av Nasjonalparkområdet - til vanlige kryssinger og testing av produkter. Foto: Fredrik Brodersen



Figur 26 Arendal Herregård. Nettside Arendal Herregård Spa & Resort på Tromøya.



Figur 27 Hasseltangen mellom Fevik i Grimstad kommune i vest og Arendal kommunegrense i øst er et ettertraktet og tilrettelagt område for friluftsliv, som ligger på Raet. Samtidig er der et betydelig industriområde gnr/bnr 58/20 som ligger innenfor Raet landskap



Figur 28 Kartet viser odden hvor dagens industrivirksomhet er lokalisert (blått).



Prima Invest AS er eier av området og lokalene som tidligere i stor grad rommet plastbåt-produksjon. Denne virksomheten er sterkt redusert de senere årene, og nye løsninger vurderes. Eierne av lokalene har foreløpig leid ut disse til forskjellige foretak innen båtindustri uten spesielt stort omfang idag. I forbindelse med revisjon av kommuneplan pr 31.12.2013 er det fremsatt anmodning om endret arealbruk for alternative løsninger, med og uten nåværende eiere.

Det har vært kontakt med idrettslag med sikte på evt innendørshall/fotballbaner. Det vil kreve endring i reguleringsbestemmelsene bl.a. mht byggehøyde. Boligformål har også vært vurdert, i tillegg til utvikling bl.a. rettet mot turisme.

Friluftsliv i området anses svært attraktiv både evt nye fastboende og gjester. I forbindelse med plan og utredningsprosessen for Raet nasjonalpark har området lokalt vært omtalt som spesielt ønsket og evt egnet som nasjonalparksenter. Området er i seg selv unikt og kan bokstavelig talt være en spyspiss i nasjonalparksammenheng mhp *bruk og vern*.

Moysanden Familiecamping, Moysanden, øst i Grimstad kommune.

- Beliggenhet landfast og utenfor nytt verneområde, 500 meter fra grense ved Valøyene. Foto s 20.
- 5 stjernes prisbelønnet campingplass med 340 plasser, 5 utleiehytter
- 90.000 gjestedøgn på årsbasis.
- Gjestens behov for å benytte skjærgården øker.
- Betydelige utbyggingsplaner mhp aktivitetstilbud i strandsonen og tilstøtende områder.

7 Transportnæring og annen infrastruktur.

Reiselivet og annen næring sitt primære behov utover egen virksomhet er at alle tilbud og opplevelsesmuligheter er tilgjengelige. Tilgjengelig blir opplevelsestilbudene ved nasjonalparken ved hjelp av private biler og båter, veier, gang og sykkelstier, spiseplasser, badeplasser, brygger og kollektive båt- og bussruter.

Rute, tur og sightseeing båter i Sørlandsbyene og skjærgården er en kritisk suksessfaktor for verdiskapning generelt og tilgjengelighet til nasjonalparken spesielt.

Det er i dag **private biler og båter** som dominerer trafikkbildet til og rundt nasjonalparkområdet, selv om den kollektive produksjonen på sjøen også er betydelig.

Kollektiv transport er et viktig tilbud for et bærekraftig satsingsområde som en nasjonalpark vil være. Dagens (buss)tilbud er meget begrenset i så måte, i det produksjonen meget tradisjonelt er tilpasset lokalbefolkningens behov basert på føringer og strategier for tilskuddsordninger / kjøp av offentlige tjenester.

For den sterkt maritimt relaterte Raet nasjonalpark og nærliggende områder vil båttransport være et avgjørende suksesskriterie. Dagens tilbud i regionen er fragmentert og ufullstendig i de tre kommunene - men med gode og omfattende unntak.

7.1 Dagens båt og busstilbud

I **Tvedestrand** disponerer Sørlandets Maritime A/S 6 fartøy og sysselsetter i dag ca 15 årsverk i forskjellige aktiviteter. Se foto neste side. Selskapet har rutedriften i Tvedestrand Kommune - i første rekke mellom fastlandet og øyene Borøy, Sandøy, Askerøy og Lyngør. Det tilbys i stor grad også taxibåt, charter/-øyvandring/-varetransport, transport av håndverkere til fritidshus m.m..

Et vesentlig tilskudd i virksomheten er en hurtiggående lekter som i tillegg til å betjene kystverket også har stor betydning for utstrakt håndverksvirksomhet i skjæregården knyttet til ferie og fritids-hus. Selskapet har utviklet en kapasitet med ambisjoner som gjør det i stand til å betjene andre større arrangementer som finner sted i hele regionen (alle tre kommunene).

På rute- og charter virksomheten befraktes ca 35 - 40.000 passasjerer årlig. Inklusive i dette er en ny Bybåtrute, som sommeren 2013 bare i juli fraktet ca 2000 passasjerer ved produksjon av to daglige rundturer fra Tvedestrand sentrum og ut i skjærgården. Taxi-virksomheten har ca 6.500 oppdrag/turer i året. Ved et nytt anlegg på Hagefjordbrygga tett ved nasjonalparkgrensen er ny virksomheten i utvikling. Det antas at servicesenteret hadde besøk av ca 13.000 mennesker i 2013. Totalt sett genererte alle aktiviteter i Sørlandet Maritime en omsetning på 19 millioner i 2013.



Figur 29 Betydelige nye investeringer i ulike fartøy i regionen kan bidra til å gjøre områdene nær og i nasjonalparken mer tilgjengelig og dermed øke verdiskapningen. Her M/S Rival tilhørende Sørlandet Maritime AS i Tvedestrand. Foto: Sørlandet Maritime AS

I **Arendal** finnes et betydelig båttilbud innenfor rute, taxi, charter og sightseeingvirksomhet. Dette er en del av byens attraktive profiler. Fartsområde er fra sentrum til - og rundt farvann ved Hisøy, Tromøy, Mærdø museumsområde, fyrene på Lille og Store Torungen og skjæregården inn i nabo-kommunene Grimstad og Tvedestrand. 5 fartøy opererer med kapasitet fra 5 til 80 passasjerer. På relevante mindre ruter frakter 3 båter ca 20.000 passasjerer på årsbasis. I tillegg kommer 20.000 passasjerer til og i forbindelse med Hovefestivalen og Canal Street Jazz&Blues (fyr-konsert). Det er gjort investeringer og omstruktureringer de senere år med sikte på **utvidelse** av trafikken.

Nasjonalparkområdet representerer et stort driftsgrunnlag og potensiale for disse båtene.

Det er startet en prosess for å inkludere båttilbudet mellom sentrum og øyene i en offentlig tilskuddsordning. Det er primært til beste for lokalbefolkningens daglige behov, men også mhp rekreasjon, ferie og fritid.

Fra Grimstad seiler Skonnerten Solrik (70 fot - 70 passasjerer) enkelte turer for dagsturister, charterturer i sommersesongen og undervisningstilbud for skole-elever i vinterhalvåret. Fartøyet drives av en stiftelse med 100 medlemmer etablert i 2006. (Se foto på forsiden av denne rapporten)



”Solrik” har kysten fra Vest-Agder til Telemark som seilingsområde og er det som har størst aktivitet i hele nasjonalparkområdet i dag. Virksomheten er avhengig av at en attraktiv skjærgård beholdes, utvikles og er tilgjengelig.

Båtrutene og deres fartsområde er vist i blå strek på kart over nasjonalparkområdet på side 15- 16.

Eierne av båtvirksomheten og befolkningen i regionen understreker nødvendigheten av at disse virksomhetene ikke blir begrenset av nasjonalparken. Tvert imot er det ønskelig at bedre tilretteleggelse og økt attraksjonskraft skal kunne bedre driftsgrunlaget og verdiskapningen i området.

Alle som er involvert i skjærgårdstrafikk av ulike slag fremhever nasjonalparkområdet som et viktig opplevelsestilbud og avgjørende for deres virksomhet. Det understrekes det at tilgjengeligheten for fartøyene ikke må bli begrenset. Eierne er positive til verneforslaget, men understreker også behovet for bedre tilretteleggelse for landsstigning i form av merkede farleder, brygger og tilrettelagte stier, bade- og spiseplasser.

Busstilbudet i områdene som tilstøter nasjonalparken er ordinær konsesjonsbasert lokalrutetrafikk. Det går til Hesnes, Fevik og Haugenes i Grimstad, Hisøy og Tromøy i Arendal og Gjeving/Lyngør i Tvedestrand. Tilbudet er begrenset i helger og skolefritid og således ikke tilfredsstillende for nasjonalparkområdet i et bærekraftig helårsperspektiv.

7.2 Vandring, gang og sykkelstier

Det er i dag betydelig bruk av Raet landskapsvernområde og det deler av det område som er foreslått som Raet nasjonalpark. Mer eller mindre merkede stier og løyper er tilgjengelig. For å sikre en bærekraftig utvikling er det behov for bedre tilretteleggelse av tilbudet innen og til og fra verneområdene, spesielt mht sykkelbruk, som er en sterk voksende trend. Spesielt er det viktig å fokus på dette mht en forventning om større internasjonal interesse for område etter en lansering som nasjonalpark.

Dette er for øvrig like mye et forhold som angår friluftsliv for lokalbefolkning som tilreisende. Det berøres derfor i større grad i statusrapporten for friluftsliv i Raet - området.

7.3 Kommunikasjonsstrategi og merkevarebygging.

Næringen forventer at nasjonalparken skal ha en kommunikasjonsstrategi. Alle næringsaktørene ønsker å kunne være viktige bidragsyttere for å øke kunnskap og gjøre verdiene av nasjonalparken tilgjengelig på en bærekraftig og fremtidsrettet måte.

I innledningen til nasjonalparkprosessen har spørsmål om **nasjonalparksenter** vært lansert. Forslag om lokalisering og innhold er allerede kommet. Naturområdet og anlegget på Hasseltangen er i denne forbindelse bl.a. konkret foreslått. Hasseltangen (se forrige kapittel) er allerede en utfordring fordi det er lagt til rette for en tyngre industri som ikke egner seg i et verneområdet. En tilførsel av merverdi til området ved en stedbunden del av informasjonsvirksomheten kan derfor være et strategisk relevant grep.

Et nasjonalparksenter i form av et tidsmessig tilrettelagt formidlingskonsept vil være et suksesskriterie. Næringen har både i referansegruppen og ved andre anledninger drøftet dette spørsmålet. De ønsker både å være med på å utvikle og være en del av dette. Det kan og bør etter vår nærings mening utvikles integrerte løsninger som ikke bare knyttes til ett stort senter, men som er tilgjengelig i hele området.

Nasjonalparksentrene og andre naturinformasjonssentre er viktige formidlingskanaler for å nå allmennheten. Vern, bruk og utvikling er blitt et mantra bl.a. gjennom det nye rådet for nasjonalpark-kommuner i Norge. Sentrene ønskes brukt mer aktivt for å gi kunnskap og skape aktivitet og opplevelser i parkene.

Dette henger godt sammen med at Miljødirektoratet ved en rekke publiseringer i februar 2014 har lansert planer om utvikling av en merkevarestrategi for nasjonalparkene. Det er Klima og miljødepartementet som har bedt om dette. Miljødirektoratet siteres:

En ny merkevarestrategi for nasjonalparker skal gi en mer tydelig og helhetlig identitet.

Strategien skal bidra til økt verdiskapning knyttet til nasjonalparkene og de løfte de fram som trekkplaster for et bærekraftig reiseliv.

I en rapport som skal beskrive de næringsrelaterte sider ved et området som er lansert som nasjonalpark er dette en viktig referanse. Det er grunn til å anta at den positive mottagelsen forslag om nasjonalpark har fått i kommunene og ellers blant annet skyldes forventningene om en merverdi i form av økt tilstrømming av gjester.

Et eller flere informasjonssenter bør mht Raet være en del av og utformes i tråd en ny nasjonal merkevarestrategi med denne.

Uansett bør det være en del av et kommunikasjonskonsept der en i utgangspunktet ikke bør låse seg til lokalisering og bygg. Utfordringen er å finne optimale løsninger på hvordan man kan gi stedbundet og ikke stedbundet informasjon.

Spørsmålet om nasjonalparksenter bør tas opp som en del av en kommunikasjonsstrategi for nasjonalparken på et senere tidspunkt i prosessen.

Mærdøgård Museum på Mærdø tett ved Tromøya "deles" av forslag til nasjonalparkgrense. Stedet vil kunne være et viktig formidlingspunkt.



Figur 30 MS Nidelv med gjester passerer Mærdøgård Museum, et lite øysamfunn innenfor verneområde sydøst for Tromøy. Museet er representert i dette arbeidet gjennom referansegruppen til kulturvernarbeidet. De vil senere bli invitert inn i næringsarbeidet (Opplev og kafe-drift.) Foto: Arendal Turistkontor.



8 Vedlegg .

8.1 Referansegruppen for reiseliv og annen næring

RAET nasjonalpark. Referansegruppe og arbeidsgruppe for rapportering og utredning av reiseliv og annen næring i kommunene Arendal, Grimstad og Tvedestrand

AKTØR / FAKTA	Tlf.nummer	Kontaktperson	e-mailadresse
Fylkeskommunen	48 06 11 50	Gunnar E. Knudsen	gunnar.knudsen@austagderfk.no
ARENDAL			
Arendal Turistkt.	91 66 56 46	Monica L.Rand	monica@arendal.com
Arendal Herregård	45 26 53 73	Oddgeir Frette	oddgeir@arendalherregaard.no
Bjellandstrand Gård	95 02 58 96	Jon Ramsvatn	jonram@online.no
Sandaa Hytteutleie	90 91 27 08	Maren Brinch Gundersen	post@sandaa.no
Hove Drift & Utv.selskap A/S	91 88 12 28	Terje Stalleland	Terje.stalleland@hoveleirsenter.no
Festivalene	90 52 91 27	Mats Aronsen	mats@canalstreet.no
Båter i Arendal	90 97 43 61	John Johnsen	post@skilsoferga.no
Arendal Havn	90 06 84 50	Rune Hvass	Rune.hvass@arendalhavn.no
Wannado	94 82 67 10	Roar Laugerud	roar@wannado.no
Arendal Næringsf.	90 84 05 34	Hans A. Iversen	hans@arendalchamber.no
AAKS	Inviteres	Neste fase.	Aust-Agder Kulturhistoriske Senter på Mærdø.
GRIMSTAD			
Grimstad TK. turistkontor	92 69 76 10	Anne. E. Jensen	Anne.elisabeth.jensen@grimstad.kommune.no
Moysand familiecamping	37 04 02 09	Ole Johan Stensvand	mail@moysand-familiecamping.no
Grimstad Næringsråd	99 64 12 55	Arvid Johannesen	arvid@grimstad-nr.no
Stiftelsen Skonnerten Solrik	98 20 70 05 91 31 34 15	Odd Petter Birkeland	opb@strannaconsult.no Myrsvingen 35, 4879 Grimstad
Prima Invest AS Hasseltangen	91 70 36 50	Lloyd Kleivene	lloyd@primainvest.no
TVEDESTRAND			
Bokhotellet Lyngørporten	99 40 42 56	May Lill Skjeggedal	booking@bokhotellet.no
Sørlandets Maritime	97 64 98 61	Frode Hansen	97649861@online.no
Seilmaker'n på Lyngør .Loft /Kro	91 58 38 70	Fredrik Brodersen	fredrik@doyle.no
Hagefjorden Brygge AS. M.m.	41 55 07 78	Solveig Røvik	solveig@bokbyen-skagerrak.no
Tvedestrand kommune.	91 60 21 71	Anette Pedersen	Anette.pedersen@tvedestrand.kommune.no
NHO Agder	90 59 12 55	Trond Madsen	Trond.madsen@nho.no
Agder Kollektiv Trafikk A/S	90 88 13 63	Hilde Bergersen	Hilde.bergersen@akt.no



8.2 Innspill. Trykte og utrykte vedlegg.

- Høringsuttalelsene pr 15.9.2013 FMAA
- Raet Nasjonalpark.Konsekvenser og muligheter for næringslivet.AAfk/gek 2013.
- Tilbakemeldinger fra bedrifter i referansegruppen. AAfk/gek
- E-post kommunikasjon
- Referansegruppens møtereferat.