



Fra Søm med utsikt mot Sømskilen

Raet nasjonalpark

Utredning om:

Landbruk



Innhold

Sammendrag	3
Innledning og prosess	3
Jordbruk	3
Beiting	5
Tangrett og andre rettigheter	5
Skogbruk	6
Kilder	9



Sammendrag

Det drives intensivt jordbruksdrift innenfor deler av det foreslåtte planområdet. Dett gjelder områdene Søm-Ruaker i Grimstad kommune og Brekka-Bjelland på Trømøy i Arendal kommune. På Søm-Ruaker drives det blant annet produksjon av ferdigplen. Brekka-Bjelland området har svært tidlig og lettdreven jord og det drives en omfattende produksjon av gulrot i nær opp til planområdet og delvis innenfor planområdet.

Flere av øyene og deler av landområdene som inngår i planområdet er beiteområder for sau og delvis storfe.

Innledning og prosess

Utredningen beskriver jord- og skogressursene i utredningsområdet. Den gir en oversikt over dyrket mark i planområdet og dagens bruk av disse arealene. Likedan beskrives skogressursene og den økonomisk utnyttbare skogen. Beskrivelsen er laget ved gjennomgang av arealressurskart fra Skog og landskap, egen kartinnsynsløsning, landbruksregisteret og database for produksjonstilskudd. Videre har landbruksrådgiverne i de aktuelle kommunene bidratt med informasjon og opplysninger. Det har vært gjennomført et møte med referansegruppen hvor de kom med innspill til planene og planområdet.

Jordbruk

Det drives aktivt jordbruk på arealer som inngår i planområdet. Noen av arealene er lettdrevet og god jord som egner seg godt for intensiv drift. Det vil si jord som egner seg for dyrking av grønnsaker, korn, gras og lignende. På offisielle kart over arealressurser klassifiseres jordbruksareal i ulike klasser. Jordbruksareal som er dyrka til vanlig pløedybde og kan benyttes til åkervekster eller til eng som kan fornyes ved pløying klassifiseres som fulldyrka jord. Innenfor det foreslåtte planområdet er det ca. 177 dekar fulldyrket jord og tabellen under gir en oversikt over disse arealene.

Tabell 1: Areal fulldyrket jord innenfor planområdet for Raet nasjonalpark i Aust-Agder.

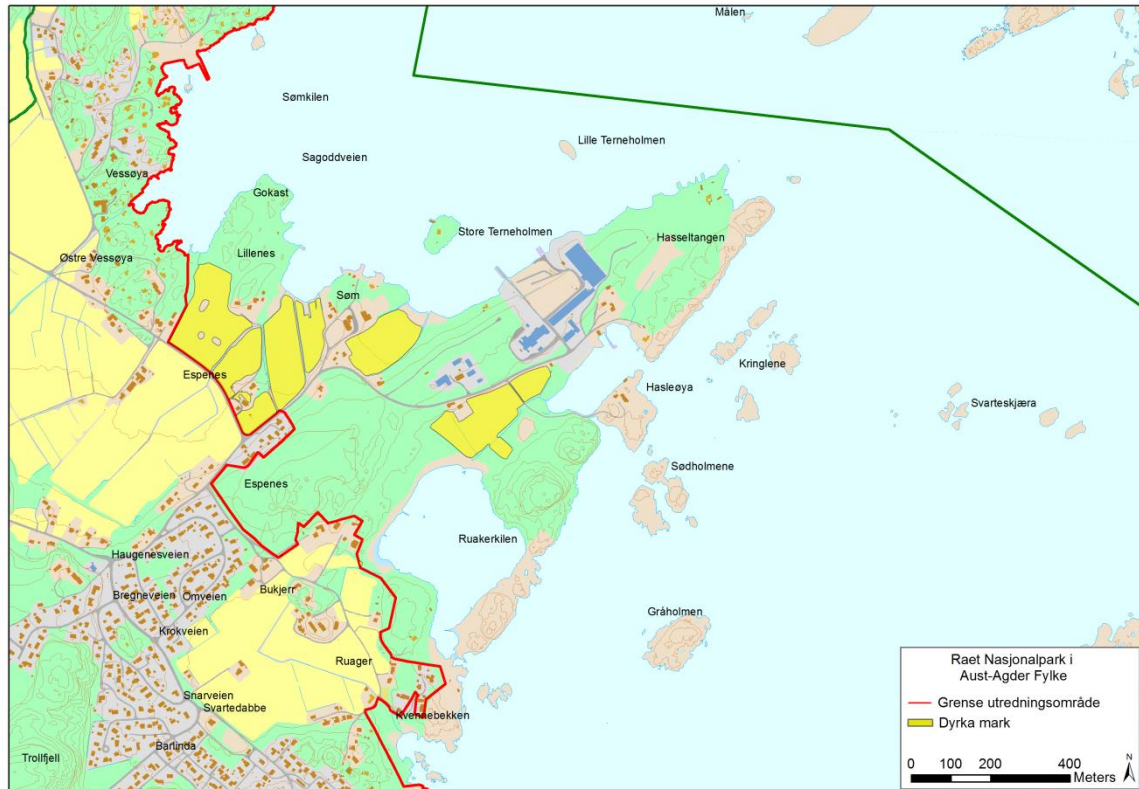
Område	Areal fulldyrket jord
Søm – Ruaker	121 dekar
Revesand	16 Dekar
Brekka	21 dekar
Bjelland	6 dekar
Botne	8 dekar
Alve	5 dekar
Sum	177 dekar

Områdene Søm-Ruaker og Brekka-Alvekilen utmerker seg i forhold til jordbruksdrift og vi omtaler derfor disse områdene spesielt.

Søm-Ruaker

Området ligger i Grimstad kommune og grenser mot Hasseltangen. Det er ca. 121 dekar fulldyrket jord innenfor planområdet mellom Søm og Ruakerkilen. Grimstad kommune eier en del av arealene, mens mesteparten av det resterende eies av tre gårdsbruk. Jordene som inngår i planområdet drives i dag fra to gårdsbruk. Det drives produksjon av ferdigplen på et av gårdsbrukene og noen av jordene inngår i denne driften. Høsting av plen innebærer skjæring og fjerning av grasmatten med et tynt jordlag. Som kompensasjon for jordlaget som skjæres bort, tilføres det jord og organisk materiale

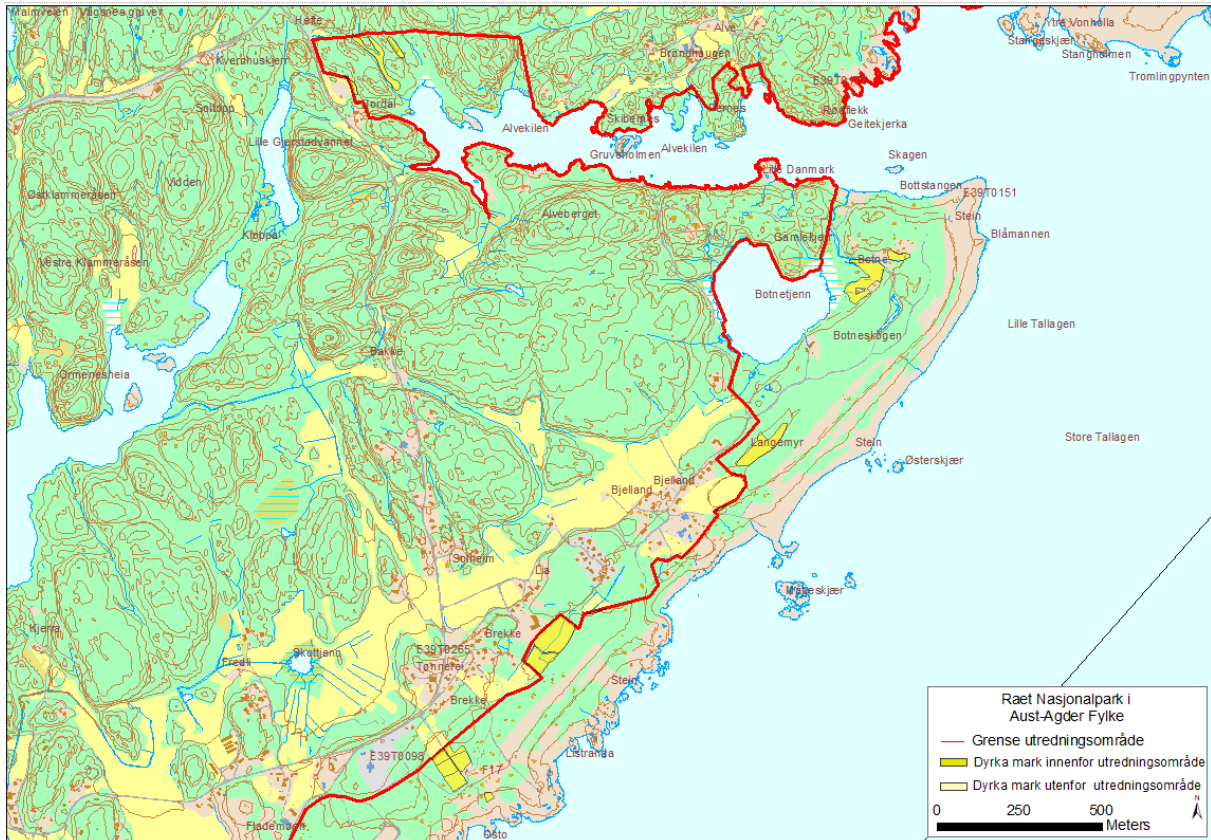
utenfra. Kompostering av organisk materiale og blanding av jord er en del av driften knyttet til produksjon av ferdigplen. Driften av de øvrige arealene er ikke like intensiv. Her drives det grasforproduksjon, tidvis i kombinasjon med beiting med storfe. Ved Ruakerkilen beites også noe av utmarken. Dette er beskrevet i forvaltningsplanen for Søm-Ruakerkilen Naturreservat. Figurene under viser de dyrkede arealene i dette området.



Figur 1: Kartutsnitt som viser planområdet for Raet nasjonalpark på Søm-Ruaker området i Grimstad kommune. Fulldyrket jord innenfor planområdet er markert med mørke gul farge.

Brekka-Alve

Området ligger på utsiden av Tromøy i Arendal kommune mellom Hove og Alvekilen og her er det ca. 40 dekar fulldyrket jord innenfor planområdet. Deler av disse arealene utmerker seg med lett jord og de ligger klimamessig svært gunstig til for tidligproduksjon av grønnsaker. Tradisjonelt har det vært drevet intensiv grønnsakproduksjon og planteproduksjon på denne delen av Tromøya. Område er kjerneområde for landbruk. De fulldyrka arealene i dette området eies av 7 gårdsbruk, men 3 av brukene driver mesteparten av jorda. På to av gårdsbrukene drives det produksjon av gulrot og det dyrkes årlig om lag 500 til 600 tonn gulrot. Deler av jordbruksarealene i dette området inngår i denne driften. Ikke alle arealene drives like intensivt som før, da størrelsen på maskiner og redskaper gjør at de minste teigene ikke er like egnet for effektiv drift.



Figur 2: Kartutsnitt som viser planområdet for Raet nasjonalpark på Brekka – Alve området i Arendal kommune. Fulldyrket jord innenfor planområdet er markert med mørke gul farge.

Beiting

Det er lange tradisjoner for beiting på øyene langs kysten av Aust-Agder og flere av øyene i planområdet beites hver beitesesong med sau eller geit. Dette gjelder Indre Valøya, Jerkholmen, Torungen, Tromøya og Tromlingene. Gårdene på Grefstad har beiterett på Valøylene og de senere årene har ca. 15 geiter beitet på Indre Valøya. Beiterettighetene på Aspholmen og Jerkholmen tilhører gårder på Nedenes og her har det vært beitet med om lag 40-50 sauer, avhengig av hvordan beitesesongen forløper. Store Torungen beites med villsau og her har det i flere år gått ca. 12 sauer. Villsau er mer lik den opprinnelige sauerasen og de er mer nøysomme og hardføre enn de øvrige rasene som nyttes i norsk sauehold. Villsau og geit gjør seg mere nytte av annen vegetasjon enn urter og gras når de beiter i utmark og de nyttes derfor oftere til landskapspleie enn vanlig sau. På Tromlingene er det lange beitetradisjoner og det er gårdene på Alve som har beiterettigheter her. De siste årene har det beitet ca. 30 sau på Tromlingene, noe som er en tilbakegang fra tidligere år.

I utmarka ved Ruakerkilen beites det også noe med ungdyr av kveg (storfe). Dette er som ledd i forvaltningen av naturreservatet og er beskrevet i verneplanen for området.

Tangrett og andre rettigheter

I tidligere tider var det vanlig å hente tang i Fjæra til gjødsling og jordforbedring. Gårdene nær kysten hadde sine plasser hvor de hadde rett til å hente tang. Denne driftsmåten eksisterer ikke lenger og ingen gårdsbruk har dette som en del av driftsopplegget. Dette er likevel en gammel rettighet som mange gårdsbrukere henviser til, særlig med tanke på ferdsel til den bukta eller vika de har tangrett i. Av andre rettigheter kan nevnes møllerrett til bekker og lakseretter med kilenotfiske.



Skogbruk

Innenfor planområdet er det om lag 1317 dekar skog. Arealene fordeler seg på de ulike områdene som vist i tabellen under.

Tabell 2: Oversikt over skogarealet innenfor planområdet for Raet nasjonalpark i Aust-Agder.

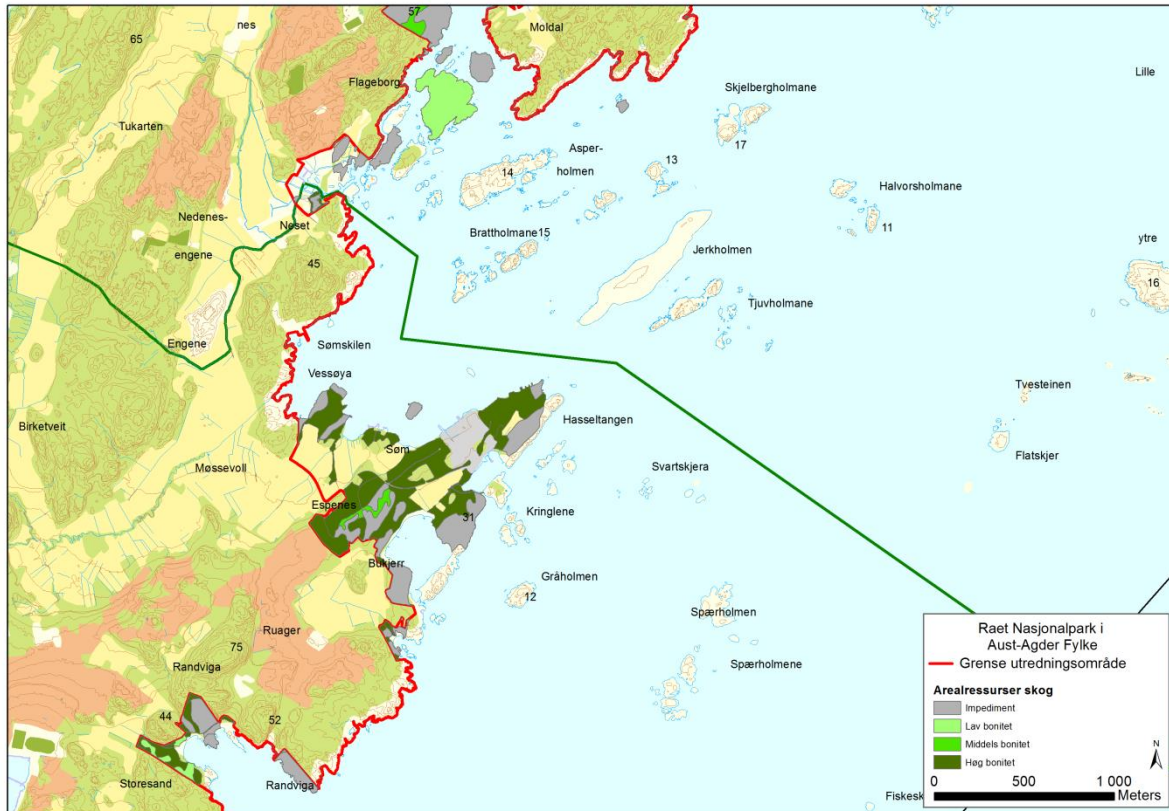
Område	Areal
Randvika – Ruaker – Hasseltangen - Søm	218 dekar
Færvik vestre	227 dekar
Hove	562 dekar
Botne	168 dekar
Alve	54 dekar
Skare	88 dekar
Sum	1317 dekar

Store deler av skogarealene innenfor planområdet er svært oppdelt i mange små teiger med dårlig arrondering. Dette gjør at det i mindre grad har vært drevet aktiv skogsdrift og at områdene i større grad har gjort nytte blant annet som vedskog.

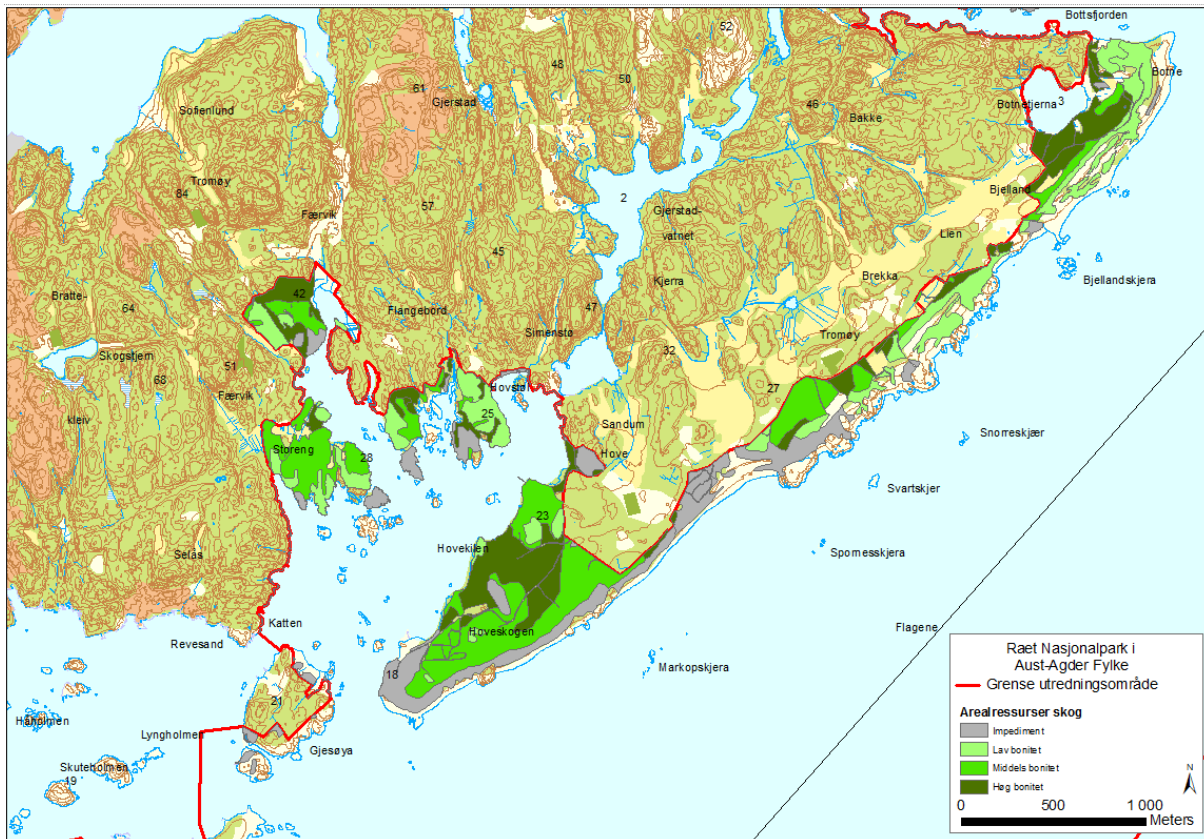
På offisielle kart over arealressurser klassifiseres skogarealene i ulike klasser ut fra forventet produksjonsevne. I figurene 3, 4 og 5 vises skogarealene i klassene høy-, middels- og lav bonitet. Høy bonitet er barskog, blandingsskog og lauvskog med forventet produksjonsevne for bartrevirke større enn 0,5 m³ pr. dekar og år. Middels bonitet er barskog, blandingsskog og lauvskog med forventet produksjonsevne for bartrevirke mellom 0,3 og 0,5 m³ pr. dekar og år. Lav bonitet er barskog, blandingsskog og i liten grad lauvskog med forventet produksjonsevne for bartrevirke mellom 0,1 og 0,3 m³ pr. dekar og år. Impediment er den laveste klassen og i realiteten ikke produktiv skog.

Deler av skogområdene på Ruaker og Hasseltangen er tett blandingsskog med dominans av bøk. Grimstad kommune er grunneier på store deler av dette arealet og skogen forvaltes for å fremelske større eksemplarer av bøk.

Innenfor planområdet for Raet nasjonalpark i Aust-Agder er det bare ett område som omfattes av skogbruksplaner. Dette gjelder botneskogen på Tromøya. Her ble det gjennomført avvirking i 2013. Figurene under viser en oversikt over skogarealene innenfor utredningsområdet til nasjonalparken.



Figur 3: Kartutsnitt som viser planområdet for Raet nasjonalpark ved Randvika – Ruaker – Hasseltangen - Søm området i Grimstad kommune. Skogarealene innenfor planområdet er markert med grønnfarger.



Figur 4: Kartutsnitt som viser planområdet for Røt nasjonalpark på vestre del av Tromøya (Færvik, Hove og Botne) i Arendal kommune. Skogarealene innenfor planområdet er markert med grønnfarger.



Figur 5: Kartutsnitt som viser planområdet for Rødt nasjonalpark på østre del av Tromøya (Alve og Skare) i Arendal kommune. Skogarealene innenfor planområdet er markert med grønnfarger.

Kilder

Arealressurskart fra Skog og landskap

Arealressurskart fra egen kartinnsynsløsning (Geoport)

Informasjonsdatabase – LIB, Statens landbruksforvaltning

Forvaltningsplan 2010-2019 for Hasseltangen landskapsvernområde og Søm-Ruakerkilen naturreservat, Fylkesmannen i Aust-Agder

Forvaltningsplan 2012-2021 for Rødt landskapsvernområde, Tromlingene naturreservat og Store Torungen naturreservat, Fylkesmannen i Aust-Agder.