



Strategi for besøksforvaltning - Øvre Pasvik nasjonalpark og Øvre Pasvik landskapsvernområde



Øvre Pasvik
nasjonalpark



Forsidebilder:

Vårløsning, foto: Statens naturoppsyn

Lavskrike, foto: Biotope AS

Treriksrøysa, foto: Anne Wikan

Sledetavla med publikumsinformasjon om Øvre Pasvik nasjonalpark og -besøksenter.

Pasvikgapahuk ved startpunkt Sortbrysttjern, foto: Ben-Arne Sotkajærvi

Foring av rein med elvesnelle, foto: Erling Fjellidal NIBIO Svanhovd

Forord

Nasjonalparkstyret for Øvre Pasvik startet allerede i 2012 en rullering av gjeldende forvaltningsplan fra 2009 for Øvre Pasvik nasjonalpark og Øvre Pasvik landskapsvernområde. Etter å ha meldt oppstart av rulleringen, skjønnte styret etter hvert at det var behov for å prioritere en strategi for besøksforvaltning i Øvre Pasvik. Miljødirektoratet som overordnet myndighet satte også fokus på besøksstrategi som et nødvendig verktøy.

I prosessen med besøksstrategien har nasjonalparkstyret lagt stor vekt på å få kartlagt verneverdiene innen natur- og kulturhistorie. Videre har styret i samarbeid med både Statens Naturoppsyn og Grensevakta kartlagt bruken av verneområdene. Besøksforvaltningen har vært diskutert i flere møter med nasjonalparkstyrets Rådgivende utvalg og i møter med reiselivsnæringen.

Nasjonalparkstyret vil framheve det konstruktivt samarbeidet som er etablert for å utvikle bygdetunet ved Gjøken (Gjøkhotellet) som et framtidig Informasjonspunkt for Øvre Pasvik nasjonalpark spesielt og Øvre Pasvik generelt. Disse planene er utviklet i nær dialog med lokalbefolkning, lokale reiselivsinteresser og i partnerskap med Besøkscenteret for Øvre Pasvik nasjonalpark/Svanhovd. Planen har også fått positiv respons fra Sør-Varanger kommune som planmyndighet og fra FeFo (Finnmarkseiendommen-Finnmárkkuopmodat) som grunneier.

Siste del av strategien, kapittel 6, beskriver de konkrete tiltakene for planperioden 2018-2027. Dette kapittelet erstatter tiltaksdelen av gjeldende forvaltningsplan.

Det er et høyt aktivitetsnivå i samarbeidet i Pasvik-Enare trilaterale park. Besøksstrategien er et viktig bidrag fra nasjonalparkstyret til denne felles innsatsen for å bevare naturmangfold og bidra til en bærekraftig utvikling av vårt felles grenseområde.

Plandokumentet ble godkjent av Miljødirektoratet den 23.11.2018. I hvor stor grad tiltakene i besøksstrategien kan realiseres avhenger av den årlige finansieringen fra direktoratet.

Svanvik, februar 2019

Kurt Wikan
styreleder



**Øvre Pasvik
nasjonalparkstyret/
Báhčaveaji
álbmotmeahccestivra**

Kontakt
Sentralbord +47 78 95 03 00
Direkte +47 48 05 93 08
fntfpost@fylkesmannen.no
www.nasjonalparkstyret.no/ovre-pasvik

Postadresse
Fylkesmannen i Troms og Finnmark
Statens hus
9815 Vadsø

Besøksadresse
NIBIO Svanhovd
Svanhovd 23
9925 Svanvik

Strategi for besøksforvaltning - Øvre Pasvik nasjonalpark og Øvre Pasvik landskapsvernområde

| Innhold | side |
|---|-----------|
| 1. Sammendrag / Summaries | 5 |
| 2. Innledning | 8 |
| 2.1. Verneformål og vedtekter | 8 |
| 3. Kunnskapsgrunnlaget | 9 |
| 3.1. Oversikt over ny og oppdatert kunnskap knyttet til verneverdiene, kulturhistorien og reiseliv i Øvre Pasvik | 9 |
| 3.2. Sårbare natur - og kulturverdier | 10 |
| 3.2.1. Vegetasjon og dyreliv | 10 |
| 3.2.2. Kulturminner | 11 |
| 3.2.3. Reindrifta | 12 |
| 3.3. Reiselivet | 13 |
| 3.4. Den besøkende | 14 |
| 3.4.1. Kano, kajakk og sykkel | 18 |
| 3.4.2. Oppsummering | 19 |
| 3.4.3. Ny brukerundersøkelse | 19 |
| 3.5. Organisert ferdsel inkludert turisme | 19 |
| 4. Mål med besøksforvaltning | 20 |
| 4.1. Strategi; ivareta naturverdiene og hensyn til reindrifta | 20 |
| 4.2. Besøksstrategien skal bidra til lokal verdiskaping | 21 |
| 4.3. Besøksstrategien skal gi både lokale brukere og tilreisende bedre opplevelser i Øvre Pasvik | 22 |
| 5. Informasjonspunkt Gjøken | 23 |
| 6. Tiltaksplan 2018-2027 | 25 |

1. Sammendrag

Strategi for besøksforvaltning/Besøksstrategi Øvre Pasvik nasjonalpark og Øvre Pasvik landskapsvernområde

Sammendrag

Den nasjonale satsingen på ny merkevare- og besøksstrategi for Norges nasjonalparker har en forventning om økt antall besøkende. Lokalt opplever vi en økning av besøkende til Øvre Pasvik nasjonalpark, og da spesielt til Treriksrøysa. Denne strategien for besøksforvaltning er nødvendig for å unngå slitasje på verneverdiene og ivareta hensynene til reindrifta, samtidig som tiltakene også vil gi besøkende gode opplevelser og stimulere til lokal verdiskapning. Besøksstrategien har vært tema i flere møter med nasjonalparkstyrets Rådgivende utvalg og lokale reiselivsbedrifter.

Nasjonalparkstyret vil gi besøkende god informasjon via nasjonalparkstyrets nettsteder, langs vegnettet, på Besøkssenteret for Øvre Pasvik nasjonalpark og via lokale reiselivsaktører. I partnerskap med Besøkssenteret for Øvre Pasvik nasjonalpark vil nasjonalparkstyret etablere servicefunksjoner for besøkende ved bygdetunet Gjøkhotellet.

Strategy for visitor management in Øvre Pasvik National Park and Øvre Pasvik Landscape Protection Area

Summary

The national focus on branding and visitor management for the Norwegian National parks is expected to increase the number of visitors. Locally, we experience an increase in visitors to Øvre Pasvik National Park, and especially to Treriksrøysa. This visitor management strategy is needed to avoid wear and tear on the conservation values and to safeguard reindeer husbandry while also providing visitors with good experiences and stimulating local value creation. The visitor strategy has been the subject of several meetings with the National Park Board's Advisory Committee and local tourism companies.

The National Park Board will provide visitors with good information via the National Park Board's websites, along the road network, at the Visitor Centre for Øvre Pasvik National Park and via local tourism operators. In partnership with the Visitor Centre, the National Park Board will establish service functions for visitors at the new information point at Gjøkhotellet.

Ylä-Paatsjoen kansallispuiston ja Ylä-Paatsjoen maisemansuojelualan kävijästrategia

Yhteenveto

Kävijämäärien odotetaan kasvavan Norjan kansallispuistojen uuden brändin ja kävijästrategian johdosta. Paikallisella tasolla Ylä-Paatsjoen kansallispuiston kävijämäärien kasvua on jo havaittu, erityisesti Muotkavaaralla, kolmen maan rajapyökillä. Kävijästrategia on välttämätön luonnon arvojen säilyttämiseksi ja maaston kulumisen välttämiseksi. Lisäksi on tärkeää turvata poronhoito samalla kun kävijöille mahdollistetaan ja tarjotaan hyviä luontokokemuksia sekä edistetään paikallisia arvoja ja paikallistaloutta. Kävijästrategiaa on käsitelty useita kertoja kansallispuistohallinnon neuvoo-antavassa ryhmässä ja paikallisten matkailualan yritysten kanssa.

Kansallispuistohallinto antaa kävijöille tietoa kansallispuiston verkkosivuilla, teiden varsilla, Ylä-Paatsjoen kansallispuiston opastuskeskuksessa ja paikallisten matkailualan toimijoiden kautta. Kansallispuistohallinto perustaa yhteistyössä Ylä-Paatsjoen kansallispuiston opastuskeskuksen kanssa vierailijoille tarkoitetun palvelupisteen Gjøkhotelletin alueelle.

Стратегия управления посещениями / Стратегия посещения национального парка Верхний Пасвик и ландшафтного заповедника Верхний Пасвик

Резюме

Ожидается, что общенациональное внимание к новому бренду и стратегии посещения национальных парков Норвегии увеличит количество посетителей. На местном уровне мы наблюдаем увеличение числа посетителей национального парка Верхний Пасвик, особенно в точке стыка трех государств Трериксройса/Муоткаваара. Данная стратегия управления посещениями необходима для того, чтобы избежать износа природоохранных ценностей и защитить интересы оленеводства, а также предоставить посетителям хорошие впечатления и стимулировать местное предпринимательство. Стратегия посещения много раз была предметом совещаний с Консультативным комитетом Совета национального парка и местными туристическими компаниями.

Совет национального парка будет предоставлять посетителям качественную информацию через веб-сайты Совета национального парка, вдоль дорог, в Центре для посетителей национального парка Верхний Пасвик и через местных туроператоров. В сотрудничестве с Центром для посетителей национального парка Верхний Пасвик Совет национального парка установит сервисные функции для посетителей на площадке Ёкхотеллет/ Gjøkhotellet.

Báhčaveaji álbmotmeahci ja Báhčaveaji eanadatsuodjalanguovllu galledanhálddašeami strategiija/galledanstrategiija

Čoahkkáigeassu

Norgga álbmotmehciid natiovnnaš mearkagálvo- ja galledanstrategiija olis vurdojuvvojit eambo galledeaddjit boahit álbmotmehciide. Báikkálaččat vásihit mii ahte Báhčaveaji álbmotmeahccái bohtet dađistaga eambo galledeaddjit, ja eandalii golmma riikka rádjemearkka lusa. Dát galledanhálddašeami strategiija lea dárbbášlaš eastadan dihte suodjalanárvuvuid gollama ja vuhtii váldin dihte boazodoalu, seammás go doaimmat dan olis addet gallededdjiide buriid vásáhusaid ja ovddidit báikkálaš árvoháhkama. Galledanstrategiija lea leamaš temán mángga čoahkkimis Álbmotmehciid ráđdeaddi lávdegottiin ja báikkálaš mátkeealáhusfitnodagaiguin.

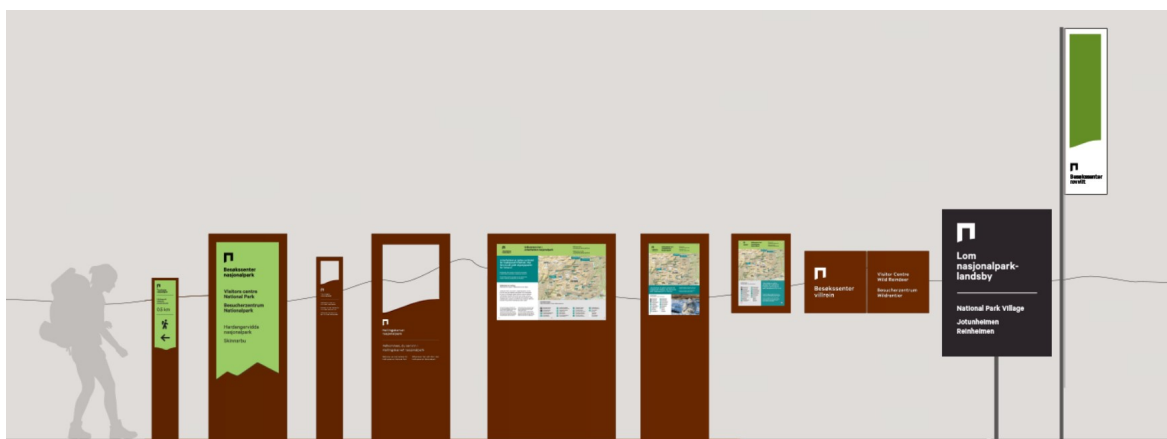
Álbmotmeahci stivra áigu gallededdjiide lágudit buori diehtujuhkima álbmotmeahci neahtasiidduid ja geaidnogalbbaid bokte, Báhčaveaji álbmotmeahci Galledanguovddážiis ja báikkálaš mátkeealáhusfitnodagaidda bokte. Ovttasbarggus Báhčaveaji Galledanguovddážiin áigu álbmotmeahci stivra ásahit diehtujuhkima ja servicedoaimmaid Gjøkhotellet gilišilljui.

Pá'jj-Paaččjoogg meermie'cc da Pá'jj-Paaččjoogg kue'stelmsuõ'jjeemvuu'd joo'ttistrategia

Õ'htekeässmõš

Joo'ttimie'ri vue'rdet lássnem Taar meermie'cci odđ brándi da joo'ttistrategia diõtt. Pääiklaž tää'zzest Pá'jj-Paaččjoogg meermie'cc joo'ttimie'ri lássnummuš lij ju'n huõmstum, jeårben Muetkkvää'rest, koumm jánnam raajstää'lbest. Joo'ttistrategia lij taarblaž luáđ áarvi seeiltem várdd da luáđ kákkjem vie'ltem diõtt. Lâá'zzen lij šiõgg staannad puá33háiddjummus seámma sâá'jest gu joo'ttjid u'vded da ta'rjjeet šiõgg luáttkiõččlástmõžžid di oudâsviiggat pääiklaž áarvid da pääiklažtááll. Joo'ttistrategia lij kiõtt'tõllum máäng vuára meermie'ccvaaldsem vuá'ppõsu'vddi jooukâst da pääiklaž turismm põrggsivui'm.

Meermie'ccvaaldsem oud joo'ttjid teáđ meermie'cc ne'ttseeidin, čuákksi kuâññsin, Pá'jj-Paaččjoogg meermie'cc vuá'ppõskõõskõõzzâst da pääiklai turismm pirr tuáimjjei mie'ldd. Meermie'ccvaaldsem tuejjad õhtsažuájast Pá'jj-Paaččjoogg meermie'cc vuá'ppõskõõskõõzzin joo'ttjid õõlgtum kääzkkõspääi'k Gjøkhotell luzz.



Figur 1. Norges nasjonalparker, skiltsystem i ny merkevarestrategi

2. Innledning

Øvre Pasvik nasjonalparkstyre har siden 29. april 2011 forvaltet Øvre Pasvik nasjonalpark og Øvre Pasvik landskapsvernområde. Styret har startet arbeidet med å rullere forvaltningsplanen fra 2009. Imidlertid ble det tidlig klart at det var behov for å prioritere besøksforvaltningen. I dette dokumentet beskrives strategiene for besøksforvaltningen i perioden 2018- 2027. Dokumentet vil erstatte og utfylle gjeldende forvaltningsplan i forhold til besøksforvaltning. Nasjonalparkstyrets har prioritert å få på plass ny og oppdatert kunnskap om det biologiske mangfoldet og kulturhistorien i Øvre Pasvik. I arbeidet med besøksstrategien har det vært et tett samarbeid med nasjonalparkstyrets Rådgivende utvalg, Besøkscenteret for Øvre Pasvik nasjonalpark (Svanhovd) og lokale reiselivsbedrifter.

2.1. Verneformål og vedtekter

Verneformålet i Øvre Pasvik nasjonalpark er å ta vare på et stort, sammenhengende barskogområde som i det vesentlige er urørt i forhold til tekniske inngrep, ta vare på et skogøkosystem med et egenartet og variert biologisk mangfold, sikre variasjonsbredden av naturtyper i regionen samt ta vare på landskapsformer, særpregede geologiske forekomster og kulturminner. Øvre Pasvik har landets største forekomst av urskog av furu.

Verneformålet i Øvre Pasvik landskapsvernområde er å ta vare på et særpregede natur- og kulturlandskap med et rikt dyre- og planteliv, sikre variasjonsbredden av naturtyper i regionen og ta vare på landskapsformer og særpregede geologiske forekomster. Plantelivet er fredet i landskapsvernområdet. Verneforskriften for landskapsvernområdet åpner imidlertid for at nasjonalparkstyret kan tillate hogst.

For begge verneområdene er ivaretagelse av naturgrunnet viktig for samisk kultur og næringsutnyttelse, og området skal kunne nyttes til reindrift og naturopplevelse. Nasjonalparken skal kunne brukes til utøvelse av tradisjonelt og enkelt friluftsliv med liten grad av teknisk tilrettelegging.

Kulturminnene i verneområdene er forvaltet av kulturminnemyndighetene. I verneforskriften for nasjonalparken heter det at kulturminner er beskyttet mot skade og ødeleggelse og at løse kulturminner skal ikke flyttes eller fjernes.

Miljødirektoratet har den 21.08.2015 fastsatt vedtekter for Øvre Pasvik nasjonalparkstyre med formål å legge til rette for en helhetlig og kunnskapsbasert forvaltning hvor ivaretagelse av verneverdiene og verneformålet er hovedoppgaven. Vedtektene skal sørge for at nasjonalparkstyret skal kunne oppfylle formålet med vernet i tråd med internasjonale forpliktelser, naturmangfoldloven og verneforskriftene for Øvre Pasvik nasjonalpark og Øvre Pasvik landskapsvernområde. I vedtektens punkt 8.2 Skjøtsel og besøksforvaltning, heter det at styret som forvaltningsmyndighet kan legge til rette for at verneområdenes potensial for verdiskapning utnyttes innenfor rammen av verneforskriftene og naturmangfoldloven. Dette skal skje gjennom konkrete forvaltnings- og skjøtselstiltak, fortrinnsvis i tråd med besøksstrategien. Styret skal ikke opptre som næringsaktør, men bør i denne sammenhengen innlede et samarbeid med lokalt reiseliv/øvrig reiseliv, samt det autoriserte besøkscenter.

3. Kunnskapsgrunnlaget

Nasjonalparkstyret for Øvre Pasvik har bevisst innhentet ny og oppdatert kunnskap om det biologiske mangfoldet og kulturhistorien i Øvre Pasvik nasjonalpark og Øvre Pasvik landskapsvernområde. Dette har foregått både som oppdrag fra innleide konsulenter og i dialog med institusjoner som driver forskning og kartlegging i området. Målet har vært å ha best mulig kunnskapsgrunnlag for å være rustet til å ivareta verneverdiene og lokalkunnskapen, og gi besøkende gode opplevelser.

3.1. Oversikt over ny og oppdatert kunnskap knyttet til verneverdiene, kulturhistorien og reiseliv i Øvre Pasvik.

Fuglefauna

- * Hekkende sangsvane 2013 i Øvre Pasvik. Taksering ved bruk av helikopter. Øvre Pasvik nasjonalparkstyre. Upubl.
- * Karvonen, R, Øien, I.J og Aarvak, T. 2014. Kartlegging sædgås, hekke- og myteområder. U.off.
- * Fisk, J, Jones T. 2016. Pasvik Bird Survey-Gjøkmyra, Tømmamyra and Nilamyra. Hekkende våtmarksfugl. U.off
- * Jacobsen, K-O. 2017 og 2018. Registrering av hekkende rovfugl, NINA Tromsø. U.off.

Biologisk mangfold -verdier i urskog av furu, og samiske kulturspor i trær

- * Midteng, R. 2017. Registrering av natur- og kulturverdier i Øvre Pasvik landskapsvernområde. Utført i 2013 -2016 med hovedvekt på naturverdier i skog og samiske kulturspor i trær. Asplan Viak rapport 2017 (foreløpig versjon)
- * Kartlegging av samiske kulturspor i furutrær i Øvre Pasvik nasjonalpark 2017, Øvre Pasvik nasjonalparkstyre i samarbeid med NAV. Upubl.

Kulturminner i Øvre Pasvik

- * Olsen, B. 2015. Kulturminner i Øvre Pasvik: En presentasjon av nye resultat og tolkinger. Bjørnar Olsen, UiT - Norges arktiske universitet.
- * Randa, R. 2013. Kortfattet historikk om Gjøkhotellet.
- * LiDAR Study - The Pasvik valley presentation of project results. J.I.Kleppe.

Reiseliv- publikumsinformasjon

- * Norum 2014. Forstudie; Informasjonspunkt i Øvre Pasvik, Dag Norum Rådgivning AS.
- * Biotope AS 2016. Mulighetsstudie for Gjøkhotellet.
- * Øvre Pasvik nasjonalparkstyre 2018. Spørreundersøkelse til lokalt reiseliv om betydningen av et informasjonspunkt ved bygdetunet Gjøkhotellet i Øvre Pasvik.

3.2. Sårbare natur- og kulturverdier

3.2.1. Vegetasjon og dyreliv

Kartlegging de senere år viser at urskogandelen også er betydelig i Øvre Pasvik landskapsvernområde. Nasjonalparkstyret har kartlagt verdiene knyttet til furuskogen i landskapsvernområdet rundt Treriksøysa. Skogen henger sammen med urskogen i nasjonalparken og vurderes som en svært viktig naturtypelokalitet, med høy kontinuitet i liggende og død ved og forekomster av en rekke rødlista arter (Midteng 2017).

Disse naturtypelokalitetene har et høyt antall rødliste-arter knyttet til død ved, spesielt kjuker. Det er registrert hele 22 rødlistearter av vedboende sopp/kjuker, hvorav 4 arter er klassifisert som sterkt truet (EN), 4 arter som sårbare (VU) og 14 arter som nær truet (NT). Kunnskapen om rødlistearter i nasjonalparken er foreløpig mangelfull, men det er indikasjoner på at antall rødlistearter knyttet til død ved og skogbranner er høyere her. (www.naturbase.no).

Det er en utfordring å informere og tilrettelegge for at trær og røtter ikke blir tatt til brensel mv. i forbindelse med ferdsel. I og ved Ellenvann og Sortbrysttjern er det en del slitasje på vegetasjon og trær. Det er bål- og leirplasser på enkelte holmer og øyer i Ellenvann med spor av hogst og vegetasjonsslitasje, oppstått i forbindelse med padling i nasjonalparken.

Langs kjøretraseen etablert av Forsvaret fra Grensefossmoen til Treriksøysa, er det registrert en del kulturspredte arter, bl.a. vanlig høymole, småsyre, kvitkløver, geitrams, sandskrinneblom, sølvbunke og paddesiv (Jacobsen, K.-O. m. fl 2006). Dette viser at tilrettelegging for menneskelig bruk øker faren for at uønskede arter etablerer seg i strid med verneformålene i Øvre Pasvik nasjonalpark og Øvre Pasvik landskapsvernområde.



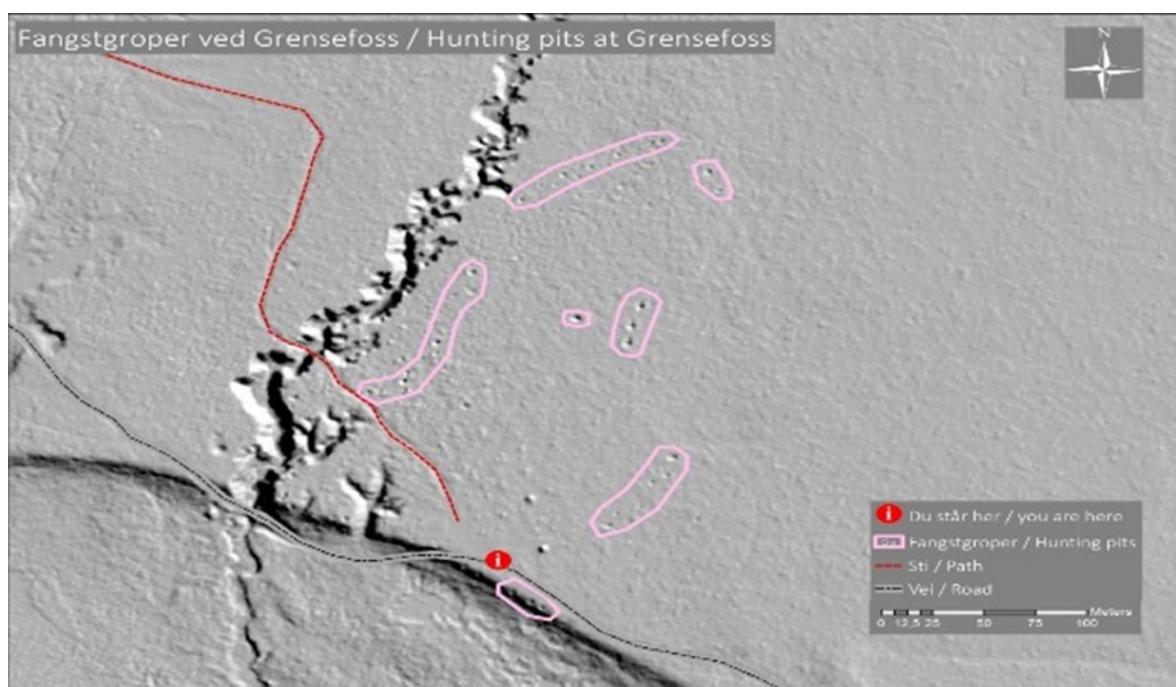
Figur 2. Langkjuke, sopp på død ved. Rødliste art og karakterart for de virkelig gamle naturskogene. Pasvik er viktigste område for arten i Norge. Foto: Rein Midteng

For fugl er verneområdene viktige for arter som krever større areal med gammelskog som tretåspett, lavskrike og lappmeis, og for arter som er sårbare for forstyrrelser under hekketiden som rovfugl, sangsvane, sædgås, trane og vadefugl. For den siste gruppen er det viktig å unngå menneskelig ferdsel nær hekkeplassene i den sårbare perioden på vår og forsommer. En taksering av sangsvaner i regi av nasjonalparkstyret, like etter hekketiden i juli 2013, viste at de tradisjonelle hekkeplassene i Ellenvann i nasjonalparken ikke var i bruk. De 5 kullene i nasjonalparken og det ene kullet i landskapsvernområdet var enten i myrområder et stykke på land, eller i innsjøer med svært liten ferdsel med båt, kano eller kajakk.

Nasjonalparkstyret har i de siste årene samarbeidet med flere institusjoner for å bedre kunnskapen om arealbruken til en rekke sårbare arter i verneområdene, blant annet sædgås (Karvonen m.fl. 2014) rovfugl (Jacobsen 2016-17) og vadefugl (Fisk m.fl. 2016). Brunbjørn forekommer fast i Pasvik blant annet i verneområdene, som en del av en norsk/finnsk/russisk bestand (rovbase.no). Mange besøkende er opptatt av brunbjørnen både med bakgrunn i ønsket om å se arten og med bakgrunn i frykt for store rovdyr.

3.2.2. Kulturminner

Nasjonalparkstyret fikk i 2015 oppsummert kunnskapen fra kulturminneregistreringer i Øvre Pasvik i en rapport fra Bjørnar Olsen ved UiT-Norges arktiske universitet (Olsen 2015). Her beskrives boplasser fra steinalderen til mellomalderen, fangstgroper, fiskekjellere, løsfunn mv. Dette er funn fra verneområdene med nærområder. Gjennom Lidar scanning har Finnmark fylkeskommune identifisert en rekke fangstgroper i Øvre Pasvik.

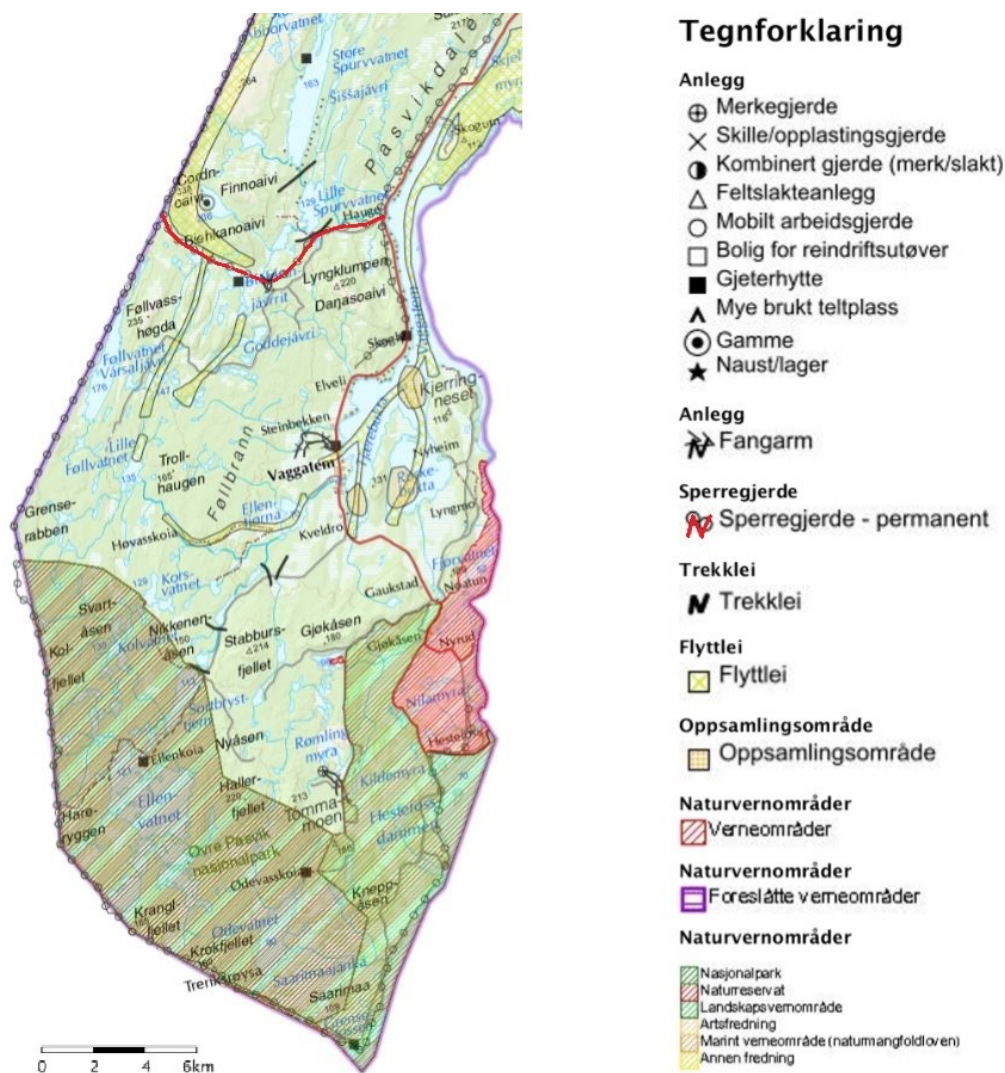


Figur 3. Fangstgroper i Øvre Pasvik landskapsvernområde avdekket gjennom Lidar scanning. Publikumsinformasjon utarbeidet av Finnmark fylkeskommune.

På om lag 100 gamle furutrær i Øvre Pasvik landskapsvernområde er det funnet spor av samisk barkuttak og monogram (muorra-mer'ka = merker i tre) som gir ny kunnskap om den samiske historien i Øvre Pasvik. Uttakene er i hovedsak til matformål (Midteng 2017 in prep). Sporene vitner sannsynligvis fra østsamisk, enaresamisk og nordsamisk bruk i de siste århundrer, og regnes som automatisk fredete samiske kulturminner. I Øvre Pasvik nasjonalpark ble det i 2017 kartlagt om lag 130 gamle furutrær med samiske kulturspor.

3.2.3. Reindriffta

Pasvik er en del av Reinbeitedistrikt 5A/C. Reinbeitedistriktet har 5 siidaandeler med et øvre reintall på 2500. Distriktet har satt opp ett sperregjerde (rødt på kartet) som går fra Hauge og vestover opp til grensegjerdet mot Finland på sørsiden av Hagelklumpen. Området på sørsiden av dette gjerdet blir benyttet som vinterbeite. Beitetid er 15. oktober til 1. mai.



Figur 4. Reinens vinterbeiteområde i Øvre Pasvik sør for sperregjerdet (rød strek), perioden 15. oktober til 1. mai (www.kilden.nibio.no)

Reinbeitedistrikt 5A/C foretar slakting og merking i slaktegjerdet som satt opp ved Piekana og har tilknytning til sperregjerdet. Dette sikrer at vinterbeitene belastes minimalt ved at slaktedyrt ikke kommer inn på vinterbeitene.

Langs grensen til Finland blir det gjerne større snødybde utover vinteren, så flokken styres mot disse områdene først, mens det ned mot Pasvikelva — grensen mot Russland - stort sett er jevnt lite snø og tilgjengelige beiter gjennom hele vinteren. Vinterstid er verneområdene i Øvre Pasvik vinterbeiteområder for reinen, og det er viktig å unngå aktiviteter som forstyrrer reinen i denne perioden. For å lette gjetingen og minimere reindriffts behov for ferdsel med snøscooter, er det av stor betydning at det ikke settes unødige spor i snøen som reinen da lett vil følge. Dette gjelder også skispor.

3.3. Reiselivet

Reiselivet i Øvre Pasvik tilbyr besøkende utleiehytter og annen overnatting, med aktiviteter knyttet til fugleturisme, fiske, naturopplevelser, lokal mat og guide- og transporttjenester. Flere bedrifter har tilrettelagte foringsplasser for fugl. Reiselivsbedriftene i Pasvik gir besøkende tilbud om transport med båt, bil og snøscooter. Det tilbys trugeturer, nordlyssafari, hundeturer/hundesledeturer, markvandring med plantekurs og utleie av fiskeutstyr. 2 bedrifter i Pasvik leier ut sykler til besøkende og to bedrifter leier ut kanoer. Det er også noe salg av håndarbeid og lokale urter.

Det er flere åpne koier for publikum, med 2 koier i Øvre Pasvik nasjonalpark som driftes av nasjonalparkstyret, og noen åpne ødestuer som driftes av FeFo. Koiene og ødestuene er åpne året rundt. De kan ikke forhåndsbestilles og er enkelt utrustet med vedovn, gassbluss og brisler. Vinterstid er det en kommunal snøskuterløype langs skogsbilveg og grensevaktas patruljeløype, inn til Treriksrysa i Øvre Pasvik nasjonalpark. Treriksrysa har utviklet seg som en attraksjon både for lokale og for tilreisende. Se også kapittel 5, hvor 6 lokale reiselivsbedrifter vurderer at etablering av Gjøkhotellet som informasjonspunkt vil gi positiv drahjelp og potensiale for videre verdiskaping for de 21 ansatte / 14 årsverkene de representerer.

Europaparlamentet har tatt initiativ til å tilrettelegge for sykling langs den tidligere Jernteppe-grensen mellom øst og vest. Denne «The Iron Curtain Trail» er på 10.000 km og går gjennom 20 land fra Svartehavet til Grense Jakobselv i Barentshavet. Dette er både et fredsprosjekt og en stimulering av et bærekraftig reiseliv. Sør-Varanger kommune har vært positive til å tilrettelegge for sykling langs grensen til Russland gjennom Pasvik. Øvre Pasvik nasjonalparkstyre har pekt på eksisterende turveg fra Mutkavarre/Treriksrysa til skogsbilvegen ved Grensefoss som aktuell trasé. Dette betinger at en fra finsk side tilrettelegger for sykling inn mot Treriksrysa.



Figur 5. Kartet viser mulige sammenkoblinger (rød strek) av skogsbilveger med sykkelsti-standard for å skape rundturer for syklister. Traseen mellom Tommamoen og Grensefossvegen i sørøst er i Øvre Pasvik landskapsvernområde, og må eventuelt vurderes som en dispensasjon etter naturmangfoldlovens § 48.

3.4. Den besøkende

Bruken av Øvre Pasvik nasjonalpark med nærområder ble første gang undersøkt i 1979 og 1980, av Fylkesmannen i Finnmark. I perioden 1. juni - 30. september 1979, ble det registrert 1057 personer i nasjonalparken med nærområde, med en gjennomsnittlig besøkstid på 2,3 døgn. 5 prosent av disse ble intervjuet om hensikten med besøket i nasjonalparken.

Hensiktene ble oppgitt til å være:

| | |
|------------------------|------------|
| * naturopplevelse/tur | 41 prosent |
| * besøk i nasjonalpark | 39 prosent |
| * fiske | 17 prosent |
| * bærplukking | 3 prosent |

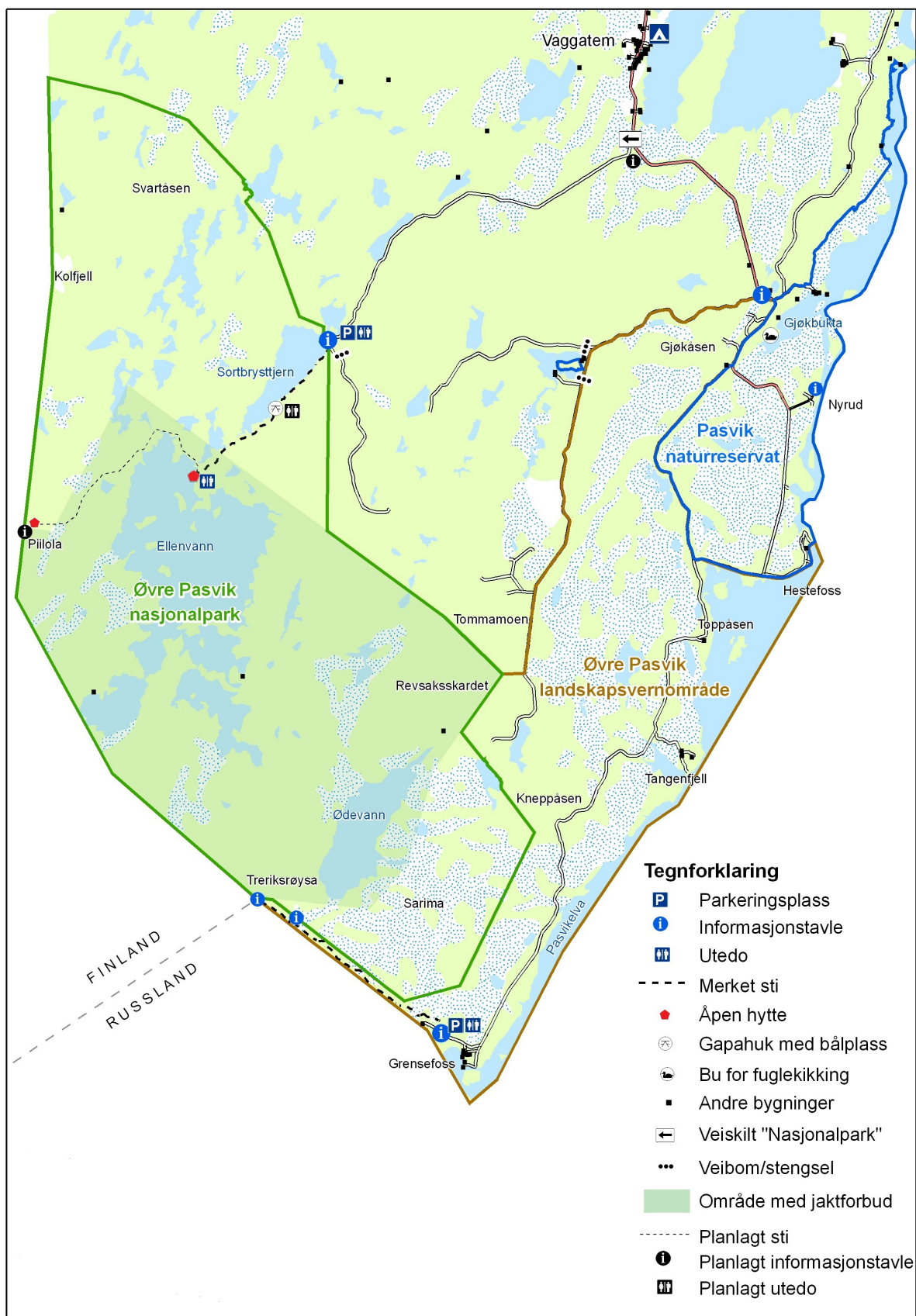
I 1980 ble ytterligere 67 personer intervjuet om sitt besøk i Øvre Pasvik nasjonalpark. Gjennomsnittlig besøkstid var 2 døgn. Hovedformålene med besøk i nasjonalparken ble oppgitt til naturopplevelse (72 prosent) og fugletitting (29 prosent).

Fylkesmannen gjennomførte i 2006 en brukerundersøkelse gjennom utlagte spørreskjema ved startpunktene Grensefossmoen og Sortbrysttjern i perioden ultimo juni til primo oktober (Rapp.nr 3-2007). Øvre Pasvik nasjonalpark var da i 2003 blitt utvidet og Øvre Pasvik landskapsvernområde etablert. Det kom bare inn svarskjema fra 86 personer og fylkesmannen antok at en slik passiv undersøkelse ikke var representativ. De utenlandske besøkende var fra Europa, hvor tyske besøkende var i stort flertall. De fleste var på dagsbesøk eller med en overnatting, og juli og august var månedene med høyest antall besøkende. De fleste kom fordi de kjente området fra før.

Hensiktene med besøket ble oppgitt (i synkende rekkefølge):

- * observere natur
- * gå tur
- * fotografering
- * fiske

Treriksrysa var oppgitt som det mest besøkte området. Mange (flere enn 25) oppga at de ønsket flere merkede stier, flere og bedre informasjonstavler og mer kunnskap om området. Mange kommenterte også dårlige adkomstveier og stier.



Figur 6. Kart over tilrettelegging og informasjon, fra Forvaltningsplan for Øvre Pasvik nasjonalpark og Øvre Pasvik landskapsvernområde (2009)

Tabell 1. Hvor kommer de besøkende fra? Brukerundersøkelser 1979/80 og 2006.

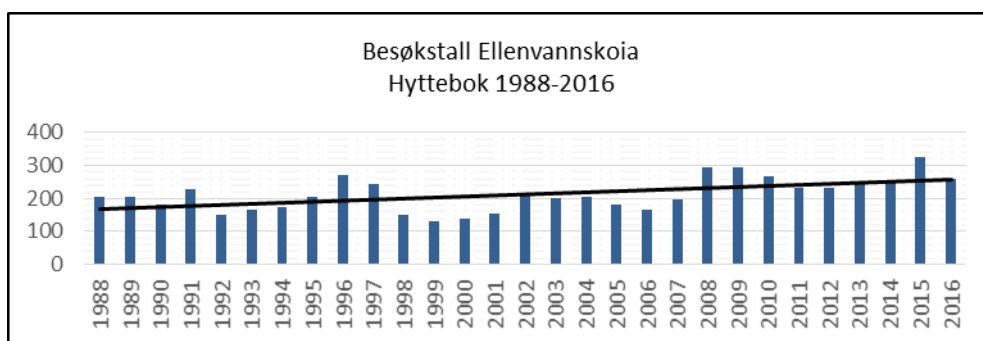
| År \ Bosted | Sør-Varanger | Finnmark utenom Sør-Varanger | Øvrige Norge | Utlandet |
|-------------|--------------|------------------------------|-------------------|----------|
| 1979-80 | 28 % | 0 % | 47 % ¹ | 25 % |
| 2006 | 12% | 2 % | 37 % | 34 % |

¹ Hvorav 34% Fra Garnisonen i Sør-Varanger (vernepliktige), hvor det antas at majoriteten er ikke er fra Finnmark

Ellenvannskoia er en av 2 åpne koier for besøkende i Øvre Pasvik nasjonalpark. Her varierer andel utenlandske besøkende fra 15% til 35% i perioden 1988 til 2016 (hyttebok). Disse kommer i all hovedsak fra Europa.



Figur 7. Ellenvannskoia i Øvre Pasvik nasjonalpark. Foto: Ben-Arne Sotkajærvi.



Figur 8. Utviklingen av antall registrerte i hytteboka på Ellenvannskoia, dagsbesøk og overnattende.

Tabellen viser en økende trend i antall besøkende til Ellenvannskoia i nasjonalparken over en periode på 29 år. Anslagsvis er det nå rundt 2000 besøkende til Øvre Pasvik nasjonalpark i løpet av året, hvor de fleste kommer i sommerhalvåret, se tabell 2.

Inntrykket er at det er unike besøkende inn til Treriksrøysa i forhold de som besøker nasjonalparken via startpunkt Sortbrysttjern. Siden 2016 er Treriksrøysa markedsført som en Perletur av Finnmark Friluftsråd.

Tabell 2. Registrering av besøkende inn til Øvre Pasvik nasjonalpark; Sortbrysttjern og Piilolastien på barmark (medio mai-medio oktober) og Treriksrøysa hele året.

| År \ telling besøkende | Startpunkt Inn Sortbrysttjern-telleapparat | Avstikker t/r Piilolastien -telleapparat | Treriksrøysa m.omegn ¹ Tall fra Grensevakta |
|------------------------|--|--|---|
| 2013 | - | - | 1000 |
| 2014 | - | - | 1200 |
| 2015 | 427 | 162 | 1529 |
| 2016 | 447 | 121 ² | 1193 ³ |

¹ På sti til og ved Treriksrøysa, noen få på vinterføre og noen få personer fra russisk og finsk side

² Majoriteten registrert inn fra Sortbrysttjern. Teller flyttet lengere inn på stien enn i 2015

³ Grensefossvegen var stengt 3 uker i august/september pga flom som forklarer nedgangen fra året før.



Figur 9. Gapahuken ved startpunkt/Porten til Treriksrøysa, åpnet september 2015.

Foto: Tormod Amundsen, Biotope AS.

3.4.1. Kano, kajakk og sykkel



Figur 10. Kanopadling i Øvre Pasvik nasjonalpark. Foto: Torben Kühle

I brukerundersøkelsen fra 1979 hadde hele 53% av de som ble intervjuet med seg kano eller båt, og samlet for årene 1979-80 hadde 37 % med seg kano eller båt. At kano var så populært i 1979-80 hadde nok sammenheng med at tilrettelegging for ferdsel til fots var svært liten på den tiden. Kano og kajakk er i dag jevnlig i bruk i Øvre Pasvik nasjonalpark i juli og august.

Tabell 3. Registrert ferdsel med kano og kajakk i Øvre Pasvik nasjonalpark 2012 og 2013. Padlere med startpunkt Sortbrysttjern og på tur inn i Ellenvann.

| År/telling ferdsel på vann | Antall (kano/kajakk) | Antall personer | Første –siste dato | Antall før 01.07, sårbar periode fugl |
|----------------------------|----------------------|-----------------|--------------------|---------------------------------------|
| 2012 | 23 (22+1) | 49 | 22.06 – 02.09 | 3 kanoer |
| 2013 | 33 (23+10) | 58 | 06.06 – 22.09 | 1 kano |

Det er mange skogsbilveier i området som er egnet for sykling. Sykkel som ferieaktivitet er i en økende trend. 2 bedrifter i Pasvik leier ut sykler til besøkende. De som ønsker å sykle etterlyser tilbud om rundturer, - i dag må de sykle inn og ut samme vei.

3.4.2. Oppsummering

Resultatene fra undersøkelsene i 1979/80 og 2006, tyder på at en stor andel av de besøkende i Øvre Pasvik nasjonalpark er fra utlandet og at Øvre Pasvik nasjonalpark har liten tiltrekningskraft på finnmarkinger bosatt utenom Sør-Varanger kommune. Om lag hver 3. besøkende er fra utlandet, med en jevn spredning på europeiske land. Mange kom til Øvre Pasvik for å besøke nasjonalparken, med naturopplevelse, fugletitting, fiske og tur til Treriksrøysa som populære aktiviteter. Den gjennomsnittlige besøkstiden i nasjonalparken virker å ha gått ned i perioden fra 1980 til 2006, fra over 2 døgn, til dagsbesøk med kanskje 1 overnatting. Mange ønsket mer tilrettelegging med merkede stier og bedre informasjon.

Antall besøkende til Øvre Pasvik nasjonalpark har vist en økende trend. Tellingene ved de tilrettelagte startpunktene viser at det nå er rundt 2000 besøkende over året, med hovedvekt på sommerhalvåret. Økningen av besøkende gjelder fotturister, mens antall padlere i nasjonalparken er relativt stabilt. Sykling virker å bli mer populært og tilrettelegging blir etterspurt av besøkende.

3.4.3. Ny brukerundersøkelse

Gjennom samarbeidet Pasvik-Inari Trilateral Park vil nasjonalparkstyret delta i en felles nettbasert brukerundersøkelse i løpet av 2018 - 2019.

3.5. Organisert ferdsel inkludert turisme

Tradisjonell turvirksomhet til fots i regi av turistforeninger, skoler, barnehager, ideelle lag og foreninger, er tillatt både i nasjonalparken og landskapsvernområdet.

I verneforskriftene vises det til forvaltningsplanens definisjon av organisert ferdsel hvor forvaltningsmyndigheten må søkes om tillatelse.

Forvaltningsplanen (2009) definerer organisert ferdsel som:

«Ferdsele der lag, firma eller lignende planlegger og arrangerer turer der publikum kan melde seg på. Aktiviteten er kunngjort på forhånd. Følgende aktiviteter er (uansett) søknadspliktige i begge verneområdene:

- * Aktiviteter tilknyttet turisme*
- * Hundepøver/jaktpøver*
- * Idrettsarrangement*
- * Organiserte teltleirer. Organiserte teltleirer defineres som teltleirer med fire eller flere telt, med lengre varighet enn to døgn.*

Det vil være lettere å få tillatelse til slike aktiviteter i landskapsvernområdet enn i nasjonalparken»

Erfaringer viser at dette er en hensiktsmessig avgrensning av søknadspliktig organisert ferdsel. Nasjonalparkstyret har fått inn søknader på aktiviteter som kan være til skade for naturmiljøet og kulturminner. Aktivitetene har blitt styrt til områder som tåler dette, og samtidig har styret fått en oversikt over aktiviteter som foregår i verneområdene.

En søknad om organisert turisme med hundespenn gjennom sentrale deler av nasjonalparken ble avslått av nasjonalparkstyret. Avslaget var begrunnet delvis av hensyn til det enkle friluftslivet og delvis av hensyn til reindrifta. Søker ble henvist til den kommunale snøskuterløypa på skogsbilvegtrase i landskapsvernområdet til Grensefoss og videre til Treriksrøysa, hvor den siste 1,3 km går i Øvre Pasvik nasjonalpark.

Forvaltningsplanen omtaler snøskuterturer for turister til Treriksrøysa på denne kommunale snøskuterløypa. Nasjonalparkstyret anser ikke denne reiselivsaktiviteten langs kommunal snøscooterløype som søknadspliktig organisert ferdsel. Utøvere av friluftsliv og reindrifta må uansett påregne motorferdsel her.

4. Mål med besøksforvaltning

Nasjonalparkstyret for Øvre Pasvik har aktivt opparbeidet større kunnskap om det biologiske mangfoldet og kulturhistorien i Øvre Pasvik nasjonalpark og Øvre Pasvik landskapsvernområde. Dette som et grunnlag for å være rustet til å ivareta verneverdiene og lokalkunnskapen, og gi besøkende gode opplevelser. Besøkende skal få god informasjon via nasjonalparkstyrets hjemmeside, langs vegnettet, på Besøkssenteret for Øvre Pasvik nasjonalpark og via lokale reiselivsaktører. Nasjonalparkstyret vil i tillegg gi utvidete servicefunksjoner for besøkende i Øvre Pasvik i nærområdet til nasjonalparken.

Hovedmålene for besøksforvaltningen framover vil være:

- * Ingen slitasje på urskogen samt unngå spredning og etablering av fremmede arter.
- * Forebygge og minimere slitasje/erosjon langs merka turstier.
- * Nødvendige hensyn til reindrift og grenseforhold.
- * Ivareta sårbare lokaliteter for fuglelivet og kulturminner.

4.1. Strategi: ivareta naturverdiene og hensyn til reindrifta

Øvre Pasvik nasjonalpark med nærområder tåler økt bruk så lenge den kanaliseres via de definerte startpunktene ved Sortbrystjern og Grensefoss. Kapasiteten på de åpne koiene virker foreløpig å være god nok.

Besøkende skal styres gjennom tilretteleggingstiltak og informasjon slik at verneverdiene og kulturminner ivaretas. Nasjonalparkstyret vil vektlegge tilrettelegging i randsonene til verneområdene, for blant annet å unngå slitasje i nasjonalparken. Dagens to startpunkter til nasjonalparken er beskrevet i forvaltningsplanen. Disse startpunktene via Sortbrystjern og Grensefoss skal befestes og utvikles. Åpne koi, gapahuker og rasteplasser skal forsynes med ved.

I tidligere publikumsinformasjon er Revsaksskaret fokusert som en attraksjon, bl.a. med bilde på Miljødirektoratets hjemmeside. Dette ble i 2018 erstattet av et annet bilde som et resultat av besøksstrategien. Av hensyn til at dette er en svært viktig hekkeplass for flere sårbare rovfuglearter, er målet å unngå fokus på lokaliteten slik at besøk og potensielle forstyrrelser holdes på et minimum.

Nasjonalparkstyret vil ikke tilrettelegge for økt bruk av nasjonalparken vinterstid, av hensyn til reindrifta. Ingen av skogsvegene til startpunktene blir brøytet vinterstid. Styret vil ikke tillate organisert bruk av sledehunder i verneområdene, siden dette blant annet skaper konflikter med reindriftnæringen.

Nasjonalparkstyret har etablert en praksis med å stikke et spor for skiløpere fra startpunkt Sortbrystjern til Ellenvannskoia. Dette utføres av reindrifta selv slik at skiløpere styres til traseer der reindrifta selv kjører med snøskuter, samtidig som traseen legges utenom områder med råker og dårlig is.

Styret ønsker å styre padling i nasjonalparken gjennom informasjon og tilrettelegging, av hensyn til de sårbare hekkelokalitetene. Målet er å unngå ferdsel i hekketiden for sangsvane (unngå ferdsel på vannet før 1. juli). Dette vil være positivt også for andre skye, hekkende arter som sædgås og trane. Videre tiltak er tilrettelegging av rasteplasser for padlere (ildsted/gapahuk) på fastlandssiden i Ellenvann for å forebygge hogst og slitasje på holmer og øyer.

Pasvikelva i Øvre Pasvik landskapsvernområde vurderes til å ha kapasitet for å ta imot en forventet økning av padlere. Pasvikelva har allerede en båttrafikk og er berørt av bilveg og andre menneskelige aktiviteter. Nasjonalparkstyret ønsker derfor å dreie fokus bort fra nasjonalparken til padling i Pasvikelva i Øvre Pasvik landskapsvernområde. Dette skal skje i dialog med bedrifter som leier ut kanoer, gjennom tilrettelegging som informasjon om padlerute, etablering av båtutsettingsplasser og rasteplasser, enkle gapahuker, og merking av trase for landtransport forbi Hestefossdammen i landskapsvernområdet.

Sommernedbøren har de siste årene vært så høy at det har skapt problemer for ferdsel på skogsbilvegene. I snitt var nedbøren i juni og juli i årene 2016 og 2017 rundt 170% av normalen. Det har vært så fuktig i terrenget at det er behov for å forlenge kløppingen av de tilrettelagte stiene enkelte steder for å unngå vegetasjonsslitasje av tråkk. Dette gjelder primært på turstien fra Sortbrysttjern til Ellenvannskoia.

Nasjonalparkstyret vil bygge videre på gode erfaringer fra 2015 til 2017, og ønsker i årene framover å tilby lokale skoler undervisningstilbud innen urskogs-kunnskap og fuglefauna, herunder deltakelse på ringmerking.

4.2. Besøksstrategien skal bidra til lokal verdiskaping.

Øvre Pasvik nasjonalparkstyre bidrar *indirekte* til lokal verdiskaping ved å sørge for at de besøkende får gode opplevelser gjennom informasjon og annen fysisk tilrettelegging. Dette skal skje i samspill med lokale brukere og ved synliggjøring av natur- og kulturhistorien i Øvre Pasvik.

Mange av tiltakene i planen er rettet mot å øke oppholdstiden til de besøkende som gir økt etterspørsel til lokalt reiseliv. Samtidig skal publikumsinformasjonen også formidle tilbud fra det lokale reiselivet, blant annet fra Besøksenteret på Svanhovd og det planlagte informasjonspunktet ved bygdetunet Gjøkhotellet.

Hensynet til verneformålene i Øvre Pasvik nasjonalpark og Øvre Pasvik landskapsvernområde vil alltid tillegges størst vekt i avveiningen mellom tilrettelegging og verdiskaping. Reiselivsaktiviteter som kan foregå utenom nasjonalparken, bør legges utenom.

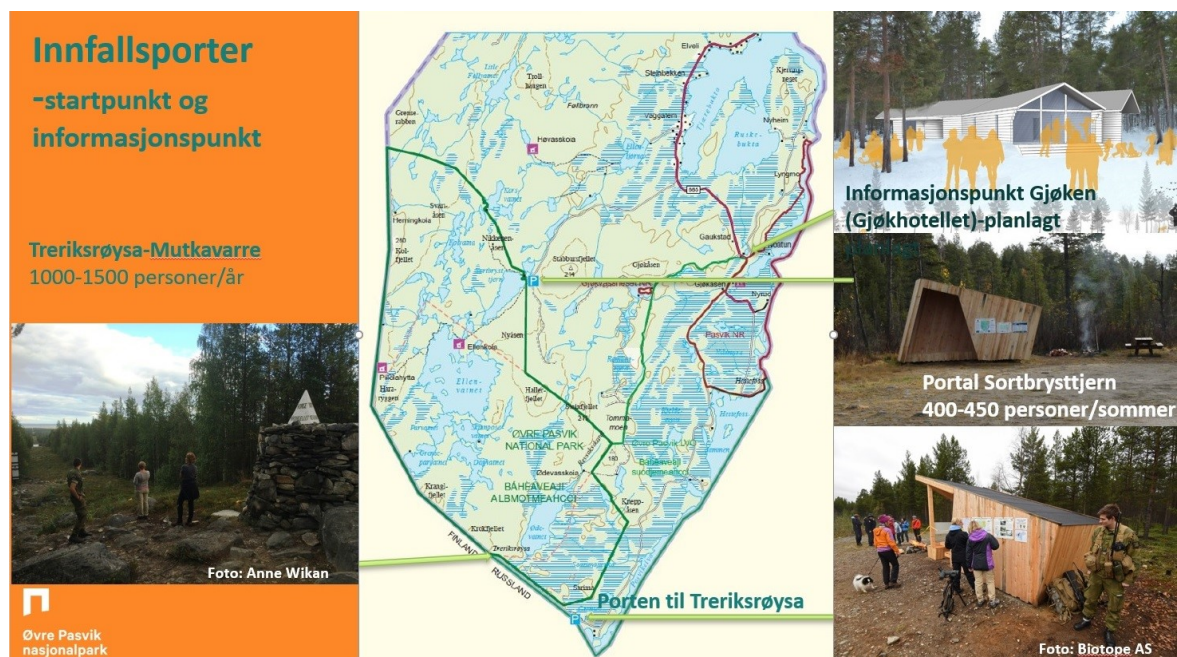
4.3. Besøksstrategien skal gi både lokale brukere og tilreisende bedre opplevelser i Øvre Pasvik.

Besøkende skal få god informasjon via nasjonalparkstyrets hjemmeside, langs vegnettet, på Besøkscenteret for Øvre Pasvik nasjonalpark (Svanhovd) og via lokale reiselivsaktører. Nasjonalparkstyret ønsker større fokus på besøksforvaltning nærmere verneområdene i Øvre Pasvik, siden besøkscenteret er lokalisert 65 km fra Øvre Pasvik nasjonalpark.

Startpunktet til Øvre Pasvik nasjonalpark via Sortbrysttjern og startpunktet via Grensefoss til Treriksrøysa, skal opprustes og utvikles. Et stort løft framover vil etablering av et informasjonspunkt ved bygdetunet Gjøkhotellet være (kap. 5).

I arbeidet med besøksforvaltning vil nasjonalparkstyret ha en løpende dialog med brukerne av verneområdene, spesielt Reinbeitedistrikt 5A/C og Grensevakta/Grensekommisær som viktige samarbeidspartner og brukere av området.

Regelverket knyttet til ferdsel i dette grenseområdet mot Russland og Finland må være en integrert del av publikumsinformasjonen. Brunbjørn er en art som er knyttet til Pasvik, og det er behov for å informere om arten i publikumsinformasjon.



Figur 11. Figuren viser innfallsporene til Øvre Pasvik nasjonalpark. Startpunktene ved Grenseberg/Porten til Treriksrøysa og ved Sortbrysttjern, og planlagt informasjonspunkt ved Gjøkhotellet.

5. Informasjonspunkt Gjøken (*Gjøkhotellet*)

Nasjonalparkstyret har helt siden etableringen i 2011 arbeidet med å etablere et informasjonspunkt for besøkende nært verneområdene i Øvre Pasvik. Gjennom en prosess med en forstudie og i dialog med nasjonalparkstyrets Rådgivende utvalg og lokale reiselivsaktører, ble Gjøkhotellet valgt som lokalitet.

Forstudien fra 2014 (Norum 2014) konkluderte med at det er formålstjenlig å etablere et informasjonspunkt for Øvre Pasvik fordi:

- * Besøkssenteret for Øvre Pasvik nasjonalpark er lokalisert 65 km fra nasjonalparken (Svanvik)
- * Øvre Pasvik har fire verneområder lokalisert så nært at et informasjonspunkt kan betjene samtlige av disse
- * Tilgang til verneområder kun fra FV 885, et informasjonspunkt bør etableres langs denne veien for å fange opp samtlige besøkende
- * Også nyttig i forhold til informasjon om ferdsel ved russegrensa

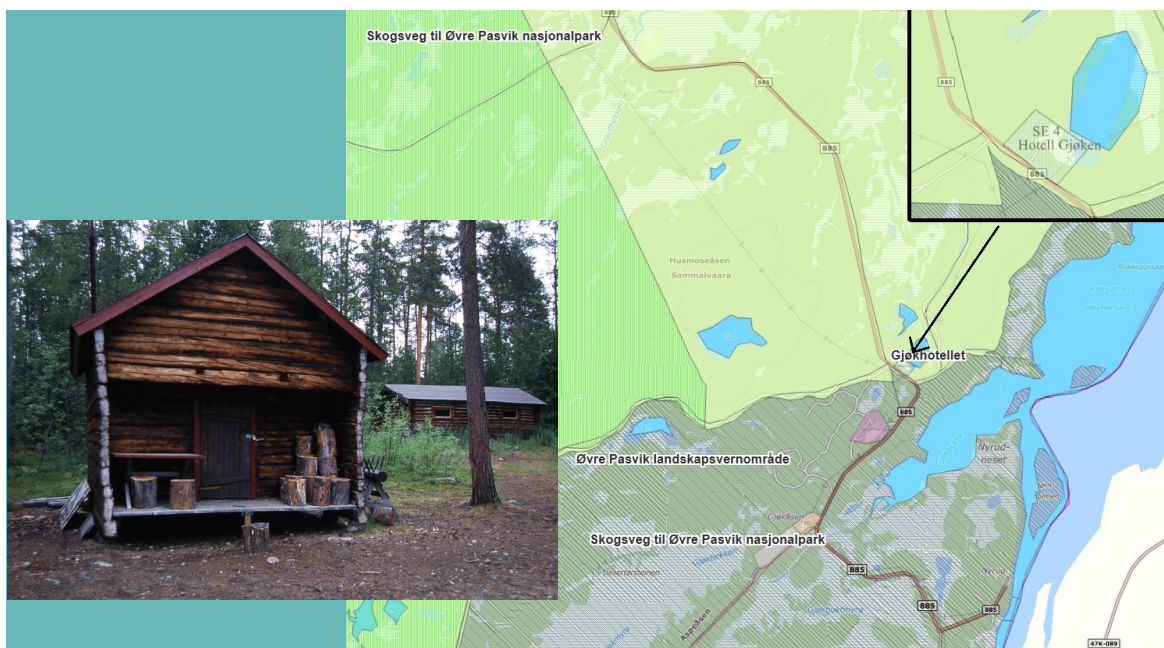
Gjøkhotellet er et bygdetun for Øvre Pasvik (og altså ikke et hotell), hvor historiske bygg ble flyttet til på 1960 tallet (Øst-Finnmark Skogforvaltning). Målet var da et museum for skogbrukets historie. De 3 tømmerbyggene som ble plassert her er blant Finnmarks eldste bevarte trebygg og er vurdert som verneverdige av kulturminnemyndighetene. Øvre Pasvik nasjonalparkstyre inngikk i februar 2017 en avtale med eier FeFo om å etablere et informasjonspunkt ved Gjøkhotellet.

Forstudien sier at en etablering av et informasjonspunkt i Øvre Pasvik kan gi økning av følgende brukergrupper:

- * Bilturister som har vært innom Besøkssenteret og planlegger å kjøre videre oppover dalen (sørover mot nasjonalparken)
- * Naturfotografer/fugletittere
- * Skoleklasser som kanskje vil bruke infopunktet som en naturlig base
- * Dagsbesøkende til Treriksrøysa

Etableringen vil foregå i nær dialog med lokale aktører, og Besøkssenteret vil ha hovedansvaret for den framtidige driften.

En spørreundersøkelse blant 6 reiselivsbedrifter i Pasvik i 2018 viser klart at Gjøkhotellet som informasjonspunkt, vil gi viktig drahjelp til de lokale reiselivsbedrifter. Samtlige sier at lokal natur og kultur er veldig viktig eller viktig for sin bedrift. Bedriftenes tilbud til besøkende er i form av ulike naturopplevelser ved siden av basistjenester som transport og overnatting. Hele 5 av 6 bedrifter har tilbud knyttet til naturguiding og fugleturisme, som de ønsker formidlet til besøkende fra informasjonspunkt Gjøkhotellet. Bedriftene vurderer at Gjøkhotellet vil være enten viktig eller svært viktig for næringsliv og bolyst i Pasvik. På spørsmålet om betydningen av å bli markedsført via Gjøkhotellet, er bedriftene mer delt. Av 6 bedrifter svarer 2 veldig viktig, 1 svarer viktig og 3 litt viktig. Dette henger nok sammen med at de veletablerte bedriftene har et tilstrekkelig marked per i dag, mens de som er mer nyetablerte ser at Gjøkhotellet vil gi dem en viktig drahjelp. Samtidig svarer samtlige at de vil bruke Gjøkhotellet som en integrert del av tilbudet til sine gjester. Videre sier samtlige bedrifter at etablering av dette Informasjonspunktet i Øvre Pasvik vil trygge og gi potensiale for videre verdiskapning, for de 21 ansatte / 14 årsverkene som er representert i spørreundersøkelsen.



Figur 12. Plassering av Gjøkhotellet i forhold til verneområdene i Øvre Pasvik.
Foto: Steinar Wikan



Figur 13. Gjøkvannshytta som er aktuell som nytt hovedbygg på Gjøkhotellet

I desember 2014 brant hovedhuset på Gjøkhotellet ned. Det er behov for å erstatte dette bygget og nasjonalparkstyret har fått tilbud fra FeFo om å overta Gjøkvannskoia. Denne skal fjernes fra nåværende tomt 5 km fra Gjøkhotellet, og har potensiale til å bygges opp som grunnlag for et nytt hovedhus ved Gjøkhotellet.

Stabburet Proposal - Øvre Pasvik National Park Wildlife and Landscape Exhibition



Figur 14. Bildet viser oppgradering av Stabburet på Gjøkhotellet til å romme en liten utstilling om Øvre Pasvik nasjonalpark. Fra en mulighetsstudie for Gjøkhotellet som informasjonspunkt for Øvre Pasvik nasjonalpark, utarbeidet av Biotope AS for nasjonalparkstyret (2016).

6. Tiltaksplan 2018 – 2027

Besøkende skal styres gjennom tilretteleggingstiltak og informasjon slik at verneverdiene ivaretas. Nasjonalparkstyret vil vektlegge tilrettelegging i randsonene til verneområdene, for blant annet å unngå slitasje i nasjonalparken. Alle bygg, gapahuker og konstruksjoner skal være av arkitektonisk kvalitet etter den nye merkevaren Norges nasjonalparker med vektlegging av tilpasning til landskapet og bruk av lokal pasvikfuru.

Oppfølging av tiltakene vil avhenge av de årlige bevilgningene fra Miljødirektoratet over bestillingsdialogen.

| Tiltak | Nærmere beskrivelse | Årlig | 2018-2021 | 2022-2027 |
|---|--|-------|------------|-----------|
| Driftsoppgaver | Åpne koier og leirsteder, gass og ved, renovasjon og vedlikehold | X | | |
| | Fornye og vedlikeholde klopper over våte partier langs de merka turstiene | X | X | X |
| | Stikking skitrasé til Ellenvannskoia, samarbeid med Reinbeitedistrikt 5A/C | X | | |
| | Vedlikehold adkomstveier, deltakelse i Veirådet for skogsbilveier i Pasvik | X | | |
| Bli med en forsker | Tilbud for skoleklasser; fuglefauna, ringmerking og kunnskap om urskog | X | | |
| Publikumsinformasjon på sosiale medier | Oppdatert facebook-side for Øvre Pasvik nasjonalparkstyre | X | | |
| Guidet tur langs Piilolastien | Samarbeid med lokal reiselivsbedrift for å teste pilottur | | X | |
| Fornye tavle-informasjonen etter ny merkevare | På etablerte tavlelokaliteter og i informasjonsboksene langs stiene til Ellevann/Piilola og til Treriksrøysa | | X | |
| Brukerundersøkelse | Felles i Pasvik-Enare Trilaterale Park | | 2018 /2019 | |
| Portalskilt etter ny merkevare | Ved startpunktene Grensefoss (Porten til Treriksrøysa) og Sortbrysttjern | X | X | |
| Tilrettelegge rasteplasser for padlere | På fastlandssiden i Ellenvann i nasjonalparken, og ved Pasvikelva i landskapsvernområdet | | X | |

| Tiltak | Nærmere beskrivelse | Årlig | 2018-2021 | 2022-2027 |
|---|---|-------|-----------|-----------|
| Etablere Gjøkhotellet som informasjonspunkt | Gi publikum informasjon om nasjonalparken og kulturhistorie knyttet til landskapet og til byggene på anlegget. Samarbeide med Besøkssenteret for Øvre Pasvik nasjonalpark og lokalt reiseliv. | | X | |
| | Nytt hovedhus, ivareta og tilpasse eksisterende bygg, anlegge utendørs informasjonstavler, etablere parkeringsplass og bålplass, samt turveier til nærliggende attraksjoner; ildstedrekke fra mellomalderen, spor etter 2. verdenskrig og publikumsanlegg i Pasvik naturreservat (fugleskjul og bjørnehi) | | X | |
| Tilrettelegging for sykling | Koble sammen skogsbilveier med korte tverrforbindelser med sykkelsti for å skape rundturer, aktuelt innen landskapsvern-området og i randsonen. Etablere rasteplasser for syklende. | | | X |
| Overvåke kapasiteten på de åpne koiene | Vurdere behov for økt kapasitet ved Ellenvannskoia ved å rekonstruere den opprinnelige koia som et anneks | | | X |
| Nye attraksjons-utsiktspunkter | Kirkesteinen (kvartærgeologisk minne) i landskapsvernområdet, Desertørsteinen og fangeleir ved Vaggetem (de to siste i randsonen) | | | X |
| Overvåke slitasje | Slitasje på skogen/uttak av trevirke langs merka turstier og øyer i Ellenvann. Hekkesuksess for sangsvane i nasjonalparken som indikator på forstyrrelse fra padling. Telle besøkende fra startpunkt Sortbrysttjern og besøkende til Treriksøysa | | X | X |

Litteratur

Biotope AS 2016. Mulighetsstudie for Gjøkhotellet, Øvre Pasvik nasjonalpark (engelsk), 15 sider.

Fisk, J, Jones T. 2016. Pasvik Bird Survey-Gjøkmyra, Tømmamyra and Nilamyra, Sør-Varanger 9th - 13th July 2016. Biotope AS, 9 sider. U.off.

Fylkesmannen i Finnmark 2009, Forvaltningsplan for Øvre Pasvik nasjonalpark og Øvre Pasvik landskapsvernområde, 45 sider.

Jacobsen, K-O., Bjerke, J.W. Syrstad, G.H. 2006. Ny mellomriksvei mellom Norge og Finland over Pasvik – Konsekvensutredning, deltema naturmiljø. NINA Rapport 104, 47 sider + vedl.

Jacobsen, K-O., 2016-2017. Registrering av rovfugl bl.a. Øvre Pasvik, Notat og kart NINA Tromsø. U off.

Karvonen, R, Øien, I.J. & Aarvak, T. 2014. Field report from three surveys of Bean Geese in Eastern Finnmark in 2014. NOF-notat 2014-13. 18 sider. U.off.

Kleppe, J.I., udatert. LiDAR study - the Pasvik valley presentation of project results. Finnmark County Authority

Midteng, R. 2017. Registrering av natur- og kulturverdier i Øvre Pasvik landskapsvernområde. Resultater fra kartlegginger utført i 2013 -2016 med hovedvekt på naturverdier i skog og samiske kulturspor i trær. Asplan Viak rapport 2017. In. Prep.

Norum 2014, Forstudie; Informasjonspunkt i Øvre Pasvik. Dag Norum Rådgivning AS. Rapport til Øvre Pasvik nasjonalparkstyre. 16 sider + vedlegg, upubl.

Olsen, B. 2015. Kulturminner i Øvre Pasvik: En presentasjon av nye resultat og tolkninger. For Øvre Pasvik nasjonalparkstyre, mars 2015. Bjørnar Olsen, UiT – Norges arktiske universitet. 22 sider.

Randa, R. 2013. Kortfattet historikk om Gjøkhotellet. Rapport til Øvre Pasvik nasjonalparkstyre. 7 sider.

Aas, Ø., Øian, H., Waaler, R. & Skår, M. 2010. Allmennhetens bruk av utmarka i Finnmark. Sammenstilling basert på skrevne kilder. -NINA Rapport 642, 94 sider.

