

Flekkefjord landskapsvernområde

Forvaltningsplan



Fylkesmannen i Vest-Agder

Oktober 2010

*”En robåd a lerk med
einerband i steden for
spanter, ble bygd a
bestefar Staale Andreas
Staalesen Itland i den
gamle låven på Itland.
Båden ble fløyda i myra
ned mot Bekkedal i
høstflommen. Anders
Håland som va stor gikk
foran, og bestefar som va
liden, gikk bak da de bar
båden ned den bratte
Hålandsdalen.*

*Båden a bestefar e vel
bevart på Fedrenes
minne.”*

Torbjørn Itland

Forord

Flekkefjord landskapsvernområde er fiskerbondens landskap. Denne forvaltningsplanen har som mål å legge til rette for bevaring og bruk av dette natur- og kulturlandskapet innen rammene av landskapsvern. For å oppnå dette er det nødvendig med samarbeid mellom de som eier dette menneskepregede og mangfoldige landskapet, lokalsamfunnet og vernemyndigheten.

Arbeidsgruppa som står bak planen, har gått gjennom viktige spørsmål og utfordringer. Gruppa består av grunneiere, Hidra vel, Flekkefjord kommune og Fylkesmannen. Vi har brukt mye tid på å få en felles forståelse av utfordringer og fastsette gode mål. Brosjyren *"Flekkefjord landskapsvernområde – vern og bruk"* er en oppsummering av første del av arbeidet. Den ble sendt ut til alle grunneierne i juni 2007. De ble anmodet om å melde inn ønsker om tiltak.

En stor del av Flekkefjord landskapsvernområde bærer preg av menneskelig bruk. Vi har arbeidet mye for å få til gode tiltak og legge til rette for positiv virksomhet i området. Derfor har planen forslag til åtte konkrete tiltak som vi tar mål av oss skal gjennomføres innen 2015.

Det foreslås at Arbeidsgruppa videreføres i form av en referansegruppe for forvaltningsmyndigheten. Fylkesmannen mener dette vil være en styrke for å få gjennomført planlagte tiltak og det videre arbeidet for å ta vare på området gjennom vern og bruk. Arbeidet foreslås samordnet med forvaltningen av verneområdene og skjærgårdsparken på Listerkysten.

Vi takker Gudmund Tønnessen, Søren Abrahamsen, Reidun Reistad, Eva Welde, John Hansen, Steinar Ånesland, Bøye Prestegaard, Terje Aamodt og Ole Steffen Gusdal for konstruktiv deltakelse i arbeidsgruppa.

Et utkast til plan ble godkjent av Direktoratet for naturforvaltning før høringen, i september 2008. En bred høring ble gjennomført mellom 17. mars og 20. mai i 2009. Planen er endelig godkjent i Direktoratet for naturforvaltning i oktober 2010.

Planen er skrevet av Torbjørn Danielsen, Ørnulf Haraldstad og Bjørn Vikøyr. Kartene er laget av Pål Alfred Larsen.

Oktober 2010

Tom Egerhei
fung fylkesmann

Sammendrag

Flekkefjord landskapsvernområde ble opprettet 11. mars 2005. Det omfatter 40 km² landareal og 14 km² sjøareal i ytre kystzone i Flekkefjord kommune, lengst vest i Vest-Agder fylke.

Formålet med Flekkefjord landskapsvernområde er å ta vare på et representativt og særpreget landskap med åpne sjøflater, urørt skjærgård og mektig kysthei, samt å sikre områder som er viktig for biologisk mangfold, truede og sårbare plante- og dyrearter, og et variert kulturlandskap med fornminner og nyere tids kulturminner.

Fylkesmannen i Vest-Agder er forvaltningsmyndighet for landskapsvernområdet.

Opphør av landbruksdrift og gjengroing er den største trusselen mot verneverdiene i Flekkefjord landskapsvernområde og utgangspunktet for forvaltningen av området.

Fylkesmannen startet opp arbeidet med en forvaltningsplan i 2006. En arbeidsgruppe med representanter for grunneierne, Hidra vel og Flekkefjord kommune ble opprettet og har hatt ni møter i perioden november 2006 til juni 2008. Informasjonsbrosjyren "*Flekkefjord landskapsvernområde – vern og bruk*" er en oppsummering av første del av arbeidet. Den var gjenstand for omfattende drøftinger i arbeidsgruppa. Et viktig mål for brosjyren var å skape dialog. Brosjyren ble sendt til alle grunneierne i juni 2007. De ble anmodet om å melde inn ønsker om tiltak.

For å bevare verneverdiene og legge til rette for bruk innen rammen av vern skal det igangsettes åtte tiltak innen 2015. De viktigste utfordringene er å opprettholde landbruksdrift og stimulere til utvidelse av drifta og restaurering av gjengroingstruede kulturlandskap. Tilrettelegging for friluftsliv, miljølære og naturbasert reiseliv er også fokusert.

Planen har som mål at mer enn 16 km² kulturlandskap i Flekkefjord landskapsvernområde skal være i god hevd i 2015. Får å nå målene i planen er det nødvendig med en landskapsforvalter-stilling og tilskudd fra miljøvernforvaltningen på minimum kr 500 000 pr år.

Fylkesmannen ønsker å videreføre arbeidsgruppa for Flekkefjord landskapsvernområde i et rådgivende utvalg. Utvalget bør være sammensatt av representanter for grunneierne, brukerne, kommunen og Fylkesmannen. Aktuelle oppgaver er blant annet:

- Følge opp forvaltningsplanen med fokus på gjennomføring av planlagte tiltak.
- Vurdere nye muligheter for bruk, spesielt innenfor naturbasert næringsutvikling.

Arbeidet bør vurderes organisert sammen med forvaltningen av skjærgårdsparken for å sikre effektiv forvaltning. Det foreslås opprettet et rådgivende utvalg for skjærgårdsparken og verneområdene på Lister-kysten.

I tillegg til foreslåtte skjøtselstiltak presenteres ca 15 tiltak i form av brygger og toaletter i sikrede og foreslåtte skjærgårdsparkområder. Dette er tiltak foreslått av Flekkefjord kommune i Forvaltningsplan for skjærgårdsparken. Disse tiltakene må ha dispensasjon fra vernebestemmelsene før de kan gjennomføres. Forvaltningsplanen gjelder fram til 2019. Ved behov kan planen revideres før planperioden utløper.

”Det var om å gjøre å ha mange dyr når våren kom.

*Når koen ska fores me skav i frå skoven.
Da kan man så liden forfremmelse se.
For melken den bliver så smakløs og doven.
Og smøret det bliver som nyfallen sne.*

*På sett og vis var det bare svelt i hel på disse
gardene. Hiddentil har Herren hjulpet, men det he
vore knage mange gonge, sa bestefar! Det blei en
ny era på Hidreheia da trevarefabrikken på Fjellse
kom – vi fikk kontanta – det hadde vi aldri hatt
før.”*

Torbjørgh Itland

Forord	3
Sammendrag.....	5
1. Innledning.....	9
Områdebeskrivelse.....	10
2. Områdebeskrivelse.....	11
2.1 Landskapet	11
2.2 Truede og sjeldne naturtyper	11
2.3 Fugler, dyr og planter	13
3. Brukerinteresser.....	15
3.1 Jordbruk	15
3.2 Skogbruk.....	23
3.3 Bygging på gamle tufter	25
3.4 Fritidsbebyggelse	26
3.5 Friluftsliv og undervisning	27
3.6 Reiseliv	29
3.7 Fiskeoppdrett.....	31
3.8 Kulturminner	32
3.9 Kystfiske	33
3.10 Sjønorsk kystnatur – samfunnsmessig verdiskaping	34
4. Forvaltningsoppgaver	35
4.1 Skjøtsel	35
4.2 Informasjon	36
4.3 Bevaringsmål og overvåking	37
4.4 Oppsyn.....	40
5. Tiltak	41
5.1 Tiltak i regi av forvaltningsmyndigheten for landskapsvernområde	41
A. Kalven.....	43
B. Hummerås fellesmark	45
C. Husøy, Vragesundøy og Hummerøy	47
D. Kjellnes - Lindåsen	49
E. Dragøy.....	51
F. Prestøy	53
G. Hidraheia	55
H. Østebøheia	59
5.2 Tiltak for friluftsliv i landskapsvernområdet.....	61
6. Saksbehandling	62
6.1 Naturmangfoldloven.....	62
6.2 Rammer for saksbehandling	63
6.3 Tillatelse etter søknad	63

6.4 De generelle dispensasjonsbestemmelsene	63
6.5 Tilskudd.....	64
6.6 Næringsutvikling	65
6.7 Rådgivende utvalg.....	65
6.8 Forholdet til skjærgårdsparken.....	65
8. Referanser.....	67
Vedlegg 1 - Forskrift for Flekkefjord landskapsvernområde	68
Vedlegg 2 - Søknad om hold av husdyr uten tilgang på tjenlig oppholdsrom	72
Vedlegg 3 - Eksempel på beiteavtale	74
Vedlegg 4 – Temakart: Naturtyper, friluftsliv og kulturminner	75
Vedlegg 5 – Temakart: Tiltak	77
Vedlegg 6 - Planlagte tiltak i skjærgårdsparken	79
Vedlegg 7 - Kort om kulturminner	80
Vedlegg 8 - Kort om Statens naturoppsyn	81

1. Innledning

Flekkefjord landskapsvernområde ble opprettet 11. mars 2005. Formålet med Flekkefjord landskapsvernområde er å ta vare på et representativt og særpreget landskap med åpne sjøflater, urørt skjærgård og mektig kysthei, samt å sikre områder som er viktig for biologisk mangfold, truede og sårbare plante- og dyrearter, og et variert kulturlandskap med fornminner og nyere tids kulturminner.

For å bevare verneverdiene i området og få til gode tiltak som fremmer verneformålet, er det nødvendig med samarbeid mellom grunneierne, Flekkefjord kommune og Fylkesmannen.

I følge verneforskriftens § 5 skal det utarbeides en forvaltningsplan for Flekkefjord landskapsvernområde med nærmere retningslinjer for forvaltning, skjøtsel, tilrettelegging, informasjon osv. Forvaltningsplanen skal godkjennes av Direktoratet for naturforvaltning. Forvaltningsplanen er en ”kokebok” for hvordan verneforskriften skal praktiseres. En forvaltningsplan skal være et praktisk hjelpemiddel til å opprettholde naturverdiene i landskapsvernområdet og fremme formålet med vernet. Den skal også bidra til å sikre forutsigbarhet og likebehandling.

En forvaltningsplan skal utarbeides innenfor rammen av de restriksjoner som er satt i verneforskriften. Det kan ikke utformes retningslinjer i en forvaltningsplan som er i strid med vernebestemmelsene. Utover dette er det en rekke tiltak og aktiviteter det ”kan” etter søknad gis tillatelse til (også kalt dispensasjon) i verneområdet. Forvaltningsplanen skal avklare nærmere hva som kan eller bør tillates med utgangspunkt i verneverdier og -formål.

Forvaltningsplanen kan ikke gi fritak fra søknadsplikten slik den framgår av verneforskriften. Men den kan si at enkelte tiltak vil bli tillatt etter søknad, og for eksempel om flerårige tillatelser er aktuelt.

Hensikten med å utarbeide en forvaltningsplan for landskapsvernområdet er å få en samlet oversikt over og behandling av aktuelle problemstillinger. Hovedformålet med forvaltningsplanen er å trekke opp retningslinjer og konkretisere felles mål for forvaltningen, slik at formålet med etableringen av verneområdet blir ivaretatt. Forvaltningsplanen vil også fungere som en

Denne planen gir en kort beskrivelse av naturkvalitetene i Flekkefjord landskapsvernområde. De viktigste brukerinteressene presenteres. Disse er: Jordbruk, skogbruk, bygging på gamle tufter, fritidsbebyggelse, friluftsliv og undervisning, reiseliv, fiskeoppdrett, kulturminner og kystfiske.

Det settes fokus på beiting, lyngsviing, tilbakeføring fra ung skog til åpent landskap og naturvennlig tilrettelegging for friluftsliv. Forvaltningens hovedoppgaver blir gjennomgått. Åtte tiltak for å ivareta formålet med vernet og gi grunnlag for utvikling i området innen rammen av vern, presenteres.

Rammer for saksbehandling blir gjennomgått med fokus på: Naturmangfoldloven, dispensasjoner, tilskudd, næringsutvikling og rådgivende utvalg.

Planen er et resultat av omfattende drøftinger i en arbeidsgruppe bestående av:

- Ole Steffen Gusdal/Torbjørn Danielsen/Ørnulf Haraldstad/Bjørn Vikøyr
Fylkesmannen i Vest-Agder
- Steinar Ånesland/Bøye Prestegaard/Terje Aamodt, Flekkefjord kommune
- Gudmund Tønnessen, grunneier Kirkehamn
- Søren Abrahamsen, grunneier Andabeløy
- Reidun Reistad, grunneier Kleppe
- Eva Welde, grunneier Dåstøl
- John Hansen, Hidra Velforening

Forvaltningsplanen gjelder fram til 2019. Ved behov kan planen revideres før planperioden utløper.

2. Områdebeskrivelse

I dette kapittelet presenteres Flekkefjord landskapsvernområde. Det fokuseres på landskapet, truede og sjeldne naturtyper, fugler, dyr og planter. Samlet areal er 54 km², hvorav 40 km² landareal og 14 km² sjøareal. Landarealet og sjøoverflaten omfattes av vernet.

2.1 Landskapet

Det storslåtte Hidrasundet og mektige heier på opp mot 400 meters høyde, dominerer landskapet. En høyreist skjærgård beskytter uthavnene Rasvåg og Kirkehamn. Berggrunnen består av gammelt grunnfjell. De mange glattskurte svabergene, heiene og fjellsidene er resultat av slitasje fra den enorme nordeuropeiske innlandsisen i mer enn 100 000 år. Fjellet er hardt og har lite fosfor. Det gir lite jord og nøysom vegetasjon. På lune steder kan du likevel finne rik edellauvskog, også helt nedi sjøkanten. På Andabeløy vokser en mer enn to tusen dekar stor og variert furuskog.

Landskapet preges av menneskelig bruk i flere tusen år. Store åpne kystlyngheier og terrasserte grønne bakker er typisk. Fint oppmurt stein i form av gjerder, grunnmurer, jordeplehus og kjerreveier, er et vanlig syn. Langs sjøen ligger enkelte båtstøer¹ på skjermede plasser. Landskapet er i endring som følge av gjengroing. Gjengroingen skyldes først og fremst opphør av beiting, sviing og slått. Den framskyndes av varmere klima og langtransportert forurensing² ikke minst i vår landsdel.

For å ta vare på landskapet må de som driver beiting og sviing stimuleres til å fortsette. For å ivareta formålet for vernet er det i tillegg nødvendig at beiting og sviing kommer i gang på arealer som har falt ut av bruk eller har for få beitedyr. Dette innebærer blant annet omfattende rydding av einer i gamle beiter og hogst av plantet gran og ungskog av lauv og furu for å ta vare på de mest verdifulle kystlyngheiene.

Slått må gjenopptas på utvalgte arealer. Dette innebærer både rydding og rensking av gamle diker og fjerning av busker og kratt.

2.2 Truede og sjeldne naturtyper

Det er til sammen registrert 32 områder med truede eller sjeldne naturtyper som er særlig viktig for biologisk mangfold. Områder med truede naturtyper i Flekkefjord landskapsvernområde presenteres i figur 1 og tabell 1. Disse omfatter blant annet:

- Kystlyngheier³ i god hevd med sjeldne arter
- Godt bevart historisk landskap med mange kulturminner
- Gammel kystfurusog⁴

¹ Båtstø er en plass å legge båten mellom to steinkanter. Den kan være dekket av et skjul, som kan være et enkelt tak, eller ei bu.

² Samlet nedfall av nitrat og ammonium på en målestasjon i Søgne var 1,7 kg pr dekar i 2006. Dette er det høyeste registrerte nedfallet i Norge dette året (SFT 2006).

³ Med kystlyngheie menes treløse, svi- og beiteskapte heisamfunn langs kysten. Røsslyng dominerer ofte på tørrere deler. Fuktige deler kan være dominert av gras, siv og starr. Alle vegetasjonstyper etter Fremstad (1997) under kategori H "kystlyngheivegetasjon" inngår. Heiene danner gjerne mosaikk med myr, grasmark og strandtyper. Norge har et stort og økende internasjonalt ansvar for bevaring av kystlyngheie (DN 2007).

⁴ Kystfurusog har en spesiell flora. Flere sjeldne lavararter finnes i denne type skog (DN 2007).

- Rik edellauvskog⁵ blant annet alm-lindeskog Svært viktige rasteområder for rovfugl under trekk
- Rikt fugleliv med sjøfugl, rovfugl og sjeldne hakkespetter
- Naturbeitemarker⁶ og gamle slåtteenger⁷



Figur 1. Områder med truede og sjeldne naturtyper i Flekkefjord landskapsvernområde jf tabell 1 og vedlegg 5. Kartet baserer seg på naturbasen (DN 2007 og DN 2008).

Tabell 1. Områder med truede og sjeldne naturtyper i Flekkefjord landskapsvernområde jf figur 1.

Nr	Område	Dekar	Naturtype	Utforming
1	Andabeløy	2547	Gammel barskog	Gammel furuskog
2	Mekjervågen	38	Rik edellauvskog	Lågurt-eikeskog
3	Kalvekilen	24	Strandeng og strandsump	

⁵Rik edellauvskog er blant våre mest artsrike naturtyper. Den vokser ofte i sørvendte lier med veldrenert og næringsrik jord. I tilknytning til åpent kulturlandskap har rik edellauvskog viktig funksjon som hekke- og skjulbiotop for mange dyrearter. Alm-lindeskog er sjelden i Norge og en av våre frodigste edellauvskogstyper (DN 2007).

⁶ Naturbeitemark er treløs mark som har vært beitet over lang tid og som har vært lite eller ikke gjødslet. Den er viktig leveområde for blant annet sjeldne karplanter, sopp og insekter. Ugjødslede naturbeitemarker er ofte artsrike og viktige for næringssøk for blant annet stier (DN 2007).

⁷ Slåtteeng ble som regel slått en gang i året; annet hvert år på svakere mark. De skiller seg fra naturbeitemarkene ved større forekomst av blant annet orkideer og andre blomsterplanter som ikke tåler beiting, og insekter knyttet til disse plantene. Slåtteeng er viktig for mange dagsommerfugler (DN 2007).

4	Hummerøy	23	Slåtteeng	
5	Husøy	15	Slåtteeng	
6	Vrangesundøy	15	Slåtteeng	
7	Breili	96	Rik edellauvskog	Alm-lindeskog
8	Lindåsen	17	Sørvendte berg og rasmarker	
9	Kjellneset	155	Naturbeitemark	
10	Hågåsen	352	Hagemark	
11	Laugøy	44	Slåtteeng	
12	Dragøy og Rossøy	762	Kystlynghei	
13	Dragøy	73	Gammel barskog	Gammel furuskog
14	Steglet	8	Naturbeitemark	
15	Prestøy	363	Kystlynghei	
16	Snørebråt-Haugeland	118	Rik edellauvskog	Alm-lindeskog
17	Heggdalen	63	Sørvendte berg og rasmarker	Rasmark
18	Stykkjet	6	Slåtteeng	
19	Kvednhysten	6	Slåtteeng	
20	Litle Håland	6	Slåtteeng	
21	Kjørstfjell	498	Rik edellauvskog	Alm-lindeskog
22	Li	11	Slåtteeng	
23	Dåtlandstranda	9	Naturbeitemark	
24	Kleppe	74	Slåtteeng	
25	Dåtland	44	Slåtteeng	
26	Dåtlandsheia	1355	Kystlynghei	Fuktig lynghei
27	Støstranda	6	Strandeng og strandsump	
28	Stø	23	Slåtteeng	
29	Stavvannet	5	Rik sumpskog	Svartor-strandskog
30	Skarpenes	343	Andre viktige forekomster	Kystlynghei m fl
31	Klikten	71	Kystlynghei	Fuktig lynghei
32	Ystebøvatn	857	Kystlynghei	Fuktig lynghei

2.3 Fugler, dyr og planter

Måker, storskarv og ærfugl dominerer. Gråhegra ses ofte. Tårnfalk er den vanligste rovfuglen. Vandrefalken har en liten bestand her. Er du heldig får du se kongeørna eller havørna. Hovedtrekket av rovfugl langs kysten går inne på Hidraheia. Den sjeldne hvitryggspetten finnes i deler av området.

Steinkobbe og nise observeres jevnlig. Er du heldig kan du oppleve delfinene kvitnos og kvitskjeving.

Floraen er spennende og variert blant annet takket være en god kombinasjon av varme og fuktighet. Her vokser rosenrot, fjellmarikåpe, rypebær og andre fjellplanter, og varmekjære planter som tåler lite frost slik som lind, alm, sørlandsasal, klokkesøte og bergmynte.

Stykkje er en fin plass på Itland. Stykkje var bygsla under bruk nr 1. Her bodde folk fram til siste halvdel av 1800-tallet. Torbjørg Itland (f 1920) forteller:

”Det var fullt av jonsokblom og ganske mye klokkesøte på Stykkje. De var rundt forbi alle veie. På Kvednnåsa var det så mye nattfiol at vi kunne plukke fanget fullt to gonge. Her var mye harerug, hvidkurle og poselyng også. Det såkje ut til at det gjorde noe for klokkesøta at kydnan gjekk å beida på tøa. Tror ikkje sauene heller brydde seg om klokkesøta.”

3. Brukerinteresser

Dette kapittelet beskriver brukerinteressene i Flekkefjord landskapsvernområde. Disse er jordbruk, skogbruk, bygging på gamle tufter, friluftsliv og undervisning, reiseliv, fiskeoppdrett, kulturminner og kystfiske.

Flekkefjord landskapsvernområde er utmarka for ca 100 bruk. Bruken av området opphørte som følge av fraflytting utover 1900-tallet. De fleste ligger mindre enn 1-2 kilometer fra sjøen. Fiske var viktigst for å kunne overleve på stedet. Landbruket kom i annen rekke. Ca 25 fraflyttede småbruk ligger i sin helhet innenfor landskapsvernområdet. Folket her opplevde gode tider på grunn av gode innsig av sild blant annet på slutten av 1500-tallet og i 1820-30 åra. Slått, åkerbruk, sanking av lyng, lauv og torv inngikk i drifta. Etter at brukene ble fraflytta utover 1900-tallet er området stedvis beitet med sau.

Svein Lie forteller:

”I somrene før og etter krigen ble slekta samlet til slått i juli. Da kunne 20 personer bo og delta i slått på Li. Alt ble slått med langorv. I tøtnene bruktes stutturv og sigd. I brattlende holdt man seg med ene, og slo med andre hånda. Vi hesjet ikke på Li. Høyet ble vendt, og i regn såtet.”

3.1 Jordbruk

Status

Utmarksbeite

Mange av brukene nær kysten er små med mindre enn 10 dekar dyrket mark. Heiene var derfor en viktig del av livsgrunnlaget. Utmarka måtte brukes flittig. Det var vanlig at utmarka og holmene ble beitet om sommeren, mens dyra fikk gå på innmarka vår og høst. Det milde klimaet gjorde at sauene kunne gå i utmarka også vinterstid. I selvbergingsjordbruket var vinterbeite på røsslyng viktig i området til langt ut på 1900-tallet. Beiting var den mest effektive måten for å utnytte utmarka. Det var viktig for å ha god tid til fiske.

Torbjörg Itland forteller:

”Sauene gikk heime på Itland på forsommeren. Den måtte på heia omtrent da havren spirte, ellers tok den havren. Siden vi hadde sauene på beite heime blei det ikkje så mye gras på heimejorde.

Kyra gjekk på tøa om høsten. Det var på den gjødsle marka det var noe tøy å snakke om. Elles fant kyra litt lyng og lauv her og der. Melka bar vi hjem på ryggen i en holk med dobbelt låg.

Dagen før jeg ble født, bar mor lyngbyr frå Knuden (ei lida hei) og heim te Itland. Lyngen var nyslått samme dagen. Den blei lagt oppå høyet i løa og strødd litt grovt salt oppå for å hindre mugg. Lyngen er fersk og fin på høsten. Den blei høsta frå august til Mikkelsmøs (29. sept). Lyngen blei også hengt med toppen ned som kledning øvst i veggen oppunder takskjegget i kvednhuset.

Vi svidde lyngen år om annet for å få gras. Det skjedde tidlig om våren før det var for tørt. Det var orrfuglflokker store som hønsflokker.

Ved sein vår og lide høy, skavte vi bark frå raun og osp. Kyra fikk fersk skav te middagsjev. Det var gjerne ei vomfyll – et lite fang – til hver.

Jeg husker vi skar torv da jeg var ganske liten. Det skjedde i hoballen - mellom våronna og slåttonna. Vi skar torva i firkanter på ca 30 x 30 cm og la dem på fjellet til tørk. Så måtte vi reise torva så ho kunne tørke på andre sida. Vi sette de opp mot hverandre to og to slik at de ikkje skulle bli fuktige under. Den beste torva gikk til brensel og var særlig eigna i skorsteinen (bakerovnen). Dårligere torv blei blanda i gjødsla for å drøye den og suge opp land. Det ble slutt med torvskjæring da skogen vokste opp utpå 1920-tallet.”

Utkantområder, skog og myrer ble slått utover sommeren og høsten. For å få gras og frisk lyng ble heiene svidd vinterstid år om annet.

Utmarka falt ut av bruk i siste halvdel av 1900-tallet og begynte å gro igjen. Andre deler av utmarka ble brukt mer intensivt med mer dyr om sommeren. Vinterbeite falt nesten helt bort. Den delen av heiene som ble brukt til intensivt sommerbeite fikk mer gras. Dette kan stedvis skyldes at man svidde oftere. Røsslyngen tar 5-8 år for å komme skikkelig tilbake etter brann. Så hvis man svir for ofte vil røsslyngen, som er den viktigste vinterbeiteplanten, forsvinne.



Figur 2. Kjellnes er holdt i god hevd. De mange kulturminnene i området er svært godt synlige. Foto Gudmund Tønnessen.

Landskapet var tidligere oppdelt i små teiger og driftsenheter. Hver teig og driftsenhet ble drevet på sin måte. Dette førte til stor variasjon og stort mangfold. Det er naturlig og ønskelig av hensyn til biologisk mangfold, at skjøtselen varierer i intensitet og tar sikte på å skape en

mosaikk av arealer i ulike faser. Det innebærer f.eks. at man svinger litt hvert år, sparer busker og lommer med trær, sparer gamle og døde trær og lar vegetasjonen stå i fred i strandsonen.

Svinging er et viktig tiltak i tillegg til beitingen for å holde kystlyngheiene i hevd. Det bidrar til å holde heiene i en økologisk balanse. Svinging er særlig viktig i vår del av landet for å kompensere for gjødseleffekten av langtransportert forurensning som tilsvarer mer enn 1,5 kg nitrogen/gjødsling pr dekar pr år.

Fortsatt beiting og svinging er nødvendig for å bevare dette særegne landskapet og det spesielle mangfoldet som hører til her som f.eks. lyselskende urter som er avhengig av jord med lavt innhold av nitrogen og fosfor.



Figur 3. Beiteområder i Flekkefjord landskapsvernområde 2008.

Tabell 2. Beiteområder i Flekkefjord landskapsvernområde 2008 jf figur 3.

Nr	Område	Dekar	Beitetid i verneområdet	Antall voksne	Rase	Naturtype
1	Kalven	550	Hele året		Gamle norske	Kystlynghei
2	Husøy	65	Hele året	6	Gamle norske	Slåtteeng, kystlynghei
3	Kjellnes	75	Sommer- høst			Naturbeitemark, strandeng
4	Dragøy	1050	Hele året		Gamle norske	Kystlynghei, gml furuskog
5	Prestøy	350	Sommer-tidlig høst			Kystlynghei

6	Fidsel	1000	Sommer/høst			Kystlynghei
7	Mønstremyr	100	Hele året		Gamle norske	Kystlynghei
8	Hidraheia	1000	Hele året	70	Gamle norske	Kystlynghei

Slått

Enger og myrer ble slått fram til brukene ble fraflyttet eller marka ble tilplantet med gran særlig i siste del av 1900-tallet. Den beste marka ble slått først. Myrer og annen utmark til slutt. De skrinneste markene ble ikke slått hvert år.

Torbjörg Itland forteller:

”Vi kunne ikkje begynne å slå heime på Itland før tidlig i juli, minst ei uke seinere enn på Abernes. Vi hadde hest og slåmaskin. En måtte heilt til Kvanvik for å finne andre som hadde hest.

Da vi var ferdige med langslåtten⁸ heime på Itland, drog vi til Stykkje. Det var mange plasser hesten ikkje kunne komme til på grunn av bratte bakker og steinrøyser. Far slo mykje med longorv. Dette var et arbeid han likte godt. Langslåtten på Stykkje tok ein dag.

Langhøyet måtte gjerne tørke eit par dager. Det var mor og vi barna som arbeidet med graset etter det var slått. Vi vende det første dagen, og såta det om kvelden. Andre dagen kasta vi såta og vende ei gong. Vi høyde før skyggen kom andre kvelden, viss tørken var god.

Ruskegraset var det som ikkje var gjødsla. Det blei som regel slått i august. Der det var mye trær, lavte vi råbyr som vi bar ned på plasser det var åpent og sola kom te, slik som i hagen ved Stykkje. Også ruskegraset blei vendt ei gang om dagen. Som regel blei det tørt på ein dag. Viss tørken var dårlig måtte det settes i såte til det blei godt vær. Vi slo ruskegras så lenge det var mulig å tørke.

Et par kalver og hesten gikk på myran heile sommeren. Det var som regel lite gras på de ugjødsla områdene året etter slått – vi sa at vi åra de; lot det stå øve et år. Ruskehøyet var veldig viktig for sauer og ungdyr.

Vi sette høyet i stakk når det var fullt i løa. Dette holdt vi på med på Stykkje fram til da far satt opp ei ny og større løe.”

Ugjødsla slåtteeng har et særegent mangfold av konkurransesvake lyselskende urter som er avhengig av jord med lavt innhold av nitrogen og fosfor.

Ingen deler av landskapsvernområdet er slått eller gjødlet de siste årene.

⁸ Langslåtten var det lengste graset, det som sto på dyrka mark og var gjødsla.

Mål

Opprettholde et åpent landskap med kystlynghei, slåtteenger, tilhørende naturtyper og naturlig biologisk mangfold. Restaurere utvalgte områder med gjengrodd kystlynghei. Gjenoppta slått på utvalgte slåtteenger. Stimulere til husdyrbeiting, skånsom sviing og slått ved aktiv bruk av offentlige tilskuddsordninger.

Bestemmelser i verneforskriften⁹

Vernebestemmelsene er ikke til hinder for

- *Landbruk som ikke er i strid med verneformålet på eksisterende og tidligere utnyttede landbruksarealer, herunder, skånsom lyngsviing og slått, i tråd med prinsipper nedfelt i forvaltningsplan, jf. § 5. Lyngsviing kan skje på frossen eller fuktig mark mellom 15. oktober og 1. april. Rydding av områder som er under gjengroing, som er ledd i restaurering av lynghei i tråd med prinsipper nedfelt i forvaltningsplan, jf. § 5, jf verneforskriften § 3 punkt 1.2 c*
- *Nødvendig gjerding og vedlikehold av gjerder for husdyrhold, herunder anlegg av sanketrøer, jf verneforskriften § 3 punkt 1.2 d*
- *Anleggelse av nye vannkummer og vannledninger innenfor tradisjonell husdyrdrift, etter at forvaltningsmyndigheten er varslet, jf verneforskriften § 3 punkt 1.2 c*
- *Motorisert ferdsel på traktorveier/kjørespor som er angitt i forvaltningsplanen, jf. § 5, i forbindelse med jordbruksvirksomhet og tillatt hogst. jf verneforskriften § 3 punkt 5.2 d.*

Beite er tillatt. Direktoratet for naturforvaltning kan ved forskrift regulere eller forby beite som skader landskapets art og karakter. er tillatt jf verneforskriften § 3 punkt 2.2.

Forvaltningsmyndigheten kan gi tillatelse til

- *Nydyrking og framføring av jordbruksvei jf vernforskriften § 3 punkt 1.3 d.*
- *Oppføring av nødvendige bygninger og anlegg i landbruket som ikke er i strid med verneformålet jf vernforskriften § 3 punkt 1.3 h.*
- *Oppføring av nødvendige bygninger og anlegg i landbruket som ikke er i strid med verneformålet jf verneforskriftens § 3 pkt 1.3 h.*

Forurensning og forsøpling er forbudt samt bruk av kjemiske midler som kan påvirke naturmiljøet jf verneforskriften § 3 punkt 6.1.

Retningslinjer for tiltak og drift

Det er ønskelig at utmarksbeiting fortsetter og trappes opp, herunder skånsom lyngsviing jf tiltak A-H i kapittel 5.

Det er ønskelig at slått gjenopptas på gamle slåtteenger jf tiltak A, C, E og G i kapittel 5.

Traseer for kjøring i forbindelse med hogst er ikke blitt anvist i denne forvaltningsplanen. Motorferdsel i forbindelse med jordbruksvirksomhet er tillatt på alle kjørespor/traktorveier som eksisterte på vernetidspunktet.

⁹ Forskriften for Flekkefjord landskapsvernområde er gjengitt i sin helhet i vedlegg 1.

Beiting i kystlynghei

Husdyrholder må vurdere beitegrunnet i det enkelte tilfelle og er ansvarlig for at dyra har nok mat og tilgang på ferskvann hele året. Undervisningsleder Mons Kvamme sier følgende om antall av den Gamle Norske Sauen på beite i kystlynghei basert på ca 10 års erfaring og forskning ved Lyngheisenteret på Lygra (Kvamme 2008):

På Lyngheisenteret¹⁰ beiter ei vinter-søye av den Gamle norske sau¹¹ (villsau) pr 10 dekar. I tillegg kommer værene (en pr 20) og lam om sommeren. Her er det ca 10 % bart fjell.



Figur 4. Sauen skal i land på Dragøy. Det er behov for god tilrettelegging for å stimulere til fortsatt drift. Foto Gudmund Tønnessen.

Det er flere ting som påvirker dette forholdet. For vinterbeite (som er det mest kritiske) er tilstrekkelig med lyngarealer det viktigste. For sommerbeite (og dermed slaktevekten) er tilgang på natureng og urter avgjørende. Derfor er mosaikkstrukturen

10 Lyngheisenteret på Lygra i Nordhordland er oppretta for å ta vare på kysten sitt kulturlandskap og for å hegna om den kunnskapen og dei tradisjonane som knyt seg til bruken av dette landskapet. Senteret er etablert i nært samarbeid med dei lokale grunneigarane. Lyngheisenteret er en halvoffentleg stiftelse oppretta i 1999 og er ein del av Museumssenteret i Salhus.

11 Den gamle norske sauene en norsk sauerase som er bygget opp igjen på restene av den opprinnelige landrasen som eksisterte i Norge og i deler av Europa forøvrig. Rasen tilhører de såkalte korthalesauene og er relativt liten av vekst. Værene veier ca. 43 kg i snitt, mens søyene gjerne veier omkring 32 kg. Ulla er fin og varierer i farge fra nærmest hvit via gråe og brune nyanser og mønstre til nær sort.

så viktig. Et visst innslag av busker (vier) er også bra. Selv med en vintersøye pr 10 dekar så er ikke beitepresset på vegetasjonen så godt som vi kunne ha ønsket. Det som stopper oss er innvoldsparasittene som lett blir plagsomme med høyere dyretetthet. Den gamle norske sauene klarer seg også utmerket i skogslandskap slik vi har i Flekkefjord landskapsvernområde.

I Flekkefjord landskapsvernområde er det forholdsvis mye bart fjell. I store deler av området kan en sau pr 20 dekar være et godt utgangspunkt for beiteplanlegging.

Helårsbeiting med den Gamle norske sauene har fått økt utbredelse i regionen de siste årene. Den er lettbeint og trives i kystlyngheiene også vinterstid. Den er et utpreget flokkdyr.

Hold av husdyr uten tilgang på tjenlig oppholdsrom vinterstid trenger dispensasjon fra Mattilsynet. Søknadsskjema er gjengitt i vedlegg 2.

Loven stiller krav om tilgang på ferskvann og ukentlig tilsyn, eller oftere ved behov.

Ved sambeiting med flere dyreslag kan man oppnå et noe høyere beitetrykk enn om sauene beiter alene. Behovet for sviing kan da bli noe mindre. Et eksempel på beiteavtale finnes i vedlegg 3.

Bevaring av vårfloraen ved beiting med utegangersau

Tradisjonelt har det vært lite beiting i utmarka vår og høst siden dyra da mange steder gikk på innmarka. Ved tamsaudrift får den karakteristiske vårfloraen mer og mindre stå ubeita siden dyrene får beite på innmarka mens lammene er små. Ved overgang til helårsbeiting vil vår- og forsommerblomstring på tørrbakker og strandenger kunne bli utsatt for hard beiting. Viktige tørrbakker og strandenger bør vurderes skjernet ved inngjerding eller ved at sauene flyttes til annet beite i den sårbare perioden.

Lyngsviing

Sviing kan skje så lenge det er avklart med grunneier og følger følgende retningslinjer:

- Sviing kan skje vinterstid fra 15. oktober til 1. april dersom det ikke er for tørt slik at det gir varige skader på humus og jordsmonn. Sviing etter 1. april må vurderes særskilt i det enkelte tilfelle.
- Der det hekker grågås eller ærfugl skal sviing ikke skje etter 15. mars.
- Lyngsviing bør skje i mosaikk med flater på maks 10 dekar for å få best mulig variasjon.
- Sviing i gras- og urtehei bør skje i mosaikk med flater på maksimum ett dekar for å få best mulig variasjon og unngå skader på insekter som overvintrer i strøet.
- Strandnær vegetasjon er sårbar og viktig for fugl og insekter. Vegetasjonen i 50-metersbeltet langs sjøen bør spares der det ikke fører til stor ulempe ved gjennomføring av sviingen.
- Der det er avtalt helårsbeiting bør sviing ikke skje oftere enn hvert 8.-15. år.
- Der det er ønskelig med sommerbeite kan det svis oftere.

Slått

Slått ønskes gjennomført etter følgende retningslinjer:

- Slått bør skje så nær gammel tradisjon som mulig. Dette betyr som hovedregel at det slås årlig mellom 15. juli og 15. august. Da vil de fleste frø være modne. På svakere marker kan det være hensiktsmessig å slå hvert andre år. Dette bør vurderes for den enkelte lokalitet og fra år til år. En praktisk regel er at det bør være noe å slå på.

- Graset bør slås med en enkel slåmaskin. Mindre flater og kanter slås lettest med langorv (ljà). Bruk av kantkutter som slår av graset anbefales ikke. Det vil i større grad føre til uttørking av ønskede arter og bør unngås.
- Det anbefales at graset får ligge og tørke tre-fem dager etter slått for å bli tørt nok til at frøene får falt ut av frøkaplene. Ved fuktig vær bør det ligge lenger. Det er viktig at graset fjernes fra enga uansett om det skal brukes til for eller ikke.
- Komposthauger må ikke legges i bekker, fuktige drag eller sumper og minimum 10 meter fra sti, viktige biotoper og kulturminner.

Tradisjonelt har det mange steder vært vanlig med etterbeite på gjenveksten etter slått. Tråkk fra dyrene ved etterbeite bedrer spiremulighetene for frø som har blitt liggende igjen etter slått.

Også tidlig vårbeite var mange steder vanlig. For å få fram det karakteristiske plantelivet og insektlivet i slåtteeenga bør beiting unngås fra ca 1. april til etter slått. Mange steder må slåtteeenga derfor gjerdes inne.



Figur 5. Solblom er en sjelden art. Den finnes blant annet på Kvednhylen og Stykkje og vokser i gammel slåtteeeng som blir slått seint på sommeren. Foto Bjørn Vikøyr.

Gjødsling

Mange av de fineste blomsterengene er ugjødslede slåtteenger. Nettopp det at de ikke tilføres kunstgjødsel eller husdyrgjødsel gjør at de har sitt rike og innbydende mangfold. Det samme gjelder naturbeitemark.

Kunstgjødsel og konsentrert husdyrgjødsel må ikke benyttes med unntak av små hager og åkerlapper knyttet til eksisterende hus/hytter. Areal som får tilskudd fra regionalt miljøprogram må ikke gjødsles.

Sprøyting

Det bør aksepteres et visst innslag av ugras i slåtteenger og beiteområder. Dersom ugras og uønskede vekster tar overhånd bør dette primært bekjempes mekanisk/økologisk. Bruk av kjemiske midler som kan påvirke nærmiljøet er forbudt jf verneforskriften § 3 punkt 6.1. Areal som får tilskudd fra regionalt miljøprogram må ikke sprøytes.

3.2 Skogbruk

Status

Mye av skogen i området er et resultat av gjengroing som følge av redusert beitebruk. Men det er flere områder med gammel skog blant annet på Andabeløy jf figur 1 og tabell 1, samt temakart vedlegg 4. I verneområdet finnes noen granplantefelt som forårsaker omfattende frøspredning av både sitkagran og vanlig norsk gran.

Vernegrensen er trukket utenom eksisterende veinett/bebodde områder slik at behovet for å utnytte landskapsvernområde til vedhogst på kort sikt synes begrenset.

Mål

Bidra til å opprettholde et åpent landskap med kystlynghei, slåtteenger, tilhørende naturtyper og naturlig biologisk mangfold. Bidra til å restaurere utvalgte områder med gjengrodd kystlynghei. Bevare gammel skog, rik skog og annen skog med høy verdi for biologisk mangfold. Avvikle fremmede treslag.

Bestemmelser i verneforskriften

Plantelivet skal beskyttes mot skade og ødeleggelse. Innføring av nye plantearter er forbudt jf verneforskriften § 3 pkt 2.1.

Beite er tillatt. Direktoratet for naturforvaltning kan ved forskrift regulere eller forby beite som skader landskapets art og karakter jf verneforskriften § 3 pkt 2.2.

Plukkhogst av ved til grunneiers eget bruk er tillatt. Hogst av gran er tillatt. Planting av gran er ikke tillatt. Hogstavfall skal ryddes bort fra bekker, vann, kantsoner langs bekker og vann, gamle ferdssveier og andre kulturminner, samt turveier og stier jf verneforskriften § 3 pkt 2.3.

Når virksomheten eller tiltaket kan skje uten at det strider mot verneformålet, kan forvaltningsmyndigheten ved dispensasjon, åpne for større hogst og uttak av trevirke jf verneforskriften § 3 pkt 2.4.

Vernet er ikke til hinder for

- *Motorferdsel på innmark i forbindelse med drift av landbruksarealer jf verneforskriften § 3 punkt 5.2 b.*
- *Motorisert ferdsel på traktorveier/kjørespor som er angitt i forvaltningsplanen i forbindelse med tillatt hogst jf verneforskriften § 3 punkt 5.2 d.*

Forvaltningsmyndigheten kan gi tillatelse til bruk av motorisert kjøretøy på frossen mark, eller luftfartøy til hogst og uttak av trevirke jf verneforskriften § 3 punkt 5.3 c.

Retningslinjer for tiltak og drift

Uttak av yngre skog som er småstammet og bærer preg av tidlig gjengroingsfase, er positivt hvis det er ledd i tilbakeføring til kystlynghei eller beiteskog, og følges opp med beiting og sviing i tråd med ovennevnte retningslinjer for lyngsviing. All gran er innført i området og vurderes som fremmed og uønsket. Hogst av gran og andre fremmede treslag er positivt. Uttak av ved bør fokusere på fremmede treslag, og pionertreslag som bjørk og rogn jf tiltak A, B og G i kapittel 5.

I områder der det ikke er aktuelt med husdyrbeiting og annen ordinær skog der plukkhogst er aktuelt, er vernet ikke til hinder for avstandsregulering og faglig fundert tynning. Man bør ta sikte på å fremme en skog med naturlige treslag som er viktig for biologisk mangfold slik som eik, lind, alm og osp. Gjensetting av felt med osp og bjørk er en fordel blant annet for hvitryggspetten. Gjensetting av døde trær er ønskelig av hensyn til biologisk mangfold.

Områder som har stått tilnærmet urørt av hogst over lang tid, kan tynnes skånsomt, for å gi utviklingsrom for gjenstående trær, men må ikke flatehogges uten at dette er vurdert av forvaltningsmyndigheten. Gammel skog, rik edellauvskog, sumpskog, gamle og døde trær bør ikke hogges.

Hogstavfall må ikke legges i bekker, fuktige drag eller sumper og minimum 10 meter fra sti, ferdsselsveier, viktige biotoper og kulturminner.

Kjøring

Kjøring i forbindelse med tillatt hogst må skje på traktorvei/kjørespor som er angitt i forvaltningsplanen jf verneforskriftens § 3 pkt 5.2 d og 5.3 c.

Traseer for kjøring i forbindelse med hogst er ikke blitt anvist i denne forvaltningsplanen. Motorferdsel i forbindelse med hogst er tillatt på alle kjørespor/traktorveier som eksisterte på vernetidspunktet.

Ønsker om kjøring som ikke er angitt i godkjent forvaltningsplan må omsøkes, i det enkelte tilfelle jf § 3 punkt 5.3 c.

Tømmer bør der det er mulig fraktes ut. Mindre trær og greiner samles i hauger for brenning.

Avvikling av store grantrær

Ringbarking anbefales for å avvikle fremmede treslag og andre trær som ikke er aktuelle å bruke til ved eller frakte ut, f eks ved avstandsregulering i ensaldret skog. Dette er en enkel måte å fjerne en uønsket frøkilde på samtidig som man øker mengden stående død ved. Død ved er verdifullt for biologisk mangfold.

Frivillig skogvern

Stortinget ønsker å øke skogvernet knyttet til blant annet kystfuruskog og edellauvskog. Urørt naturskog i Flekkefjord landskapsvernområde av en viss størrelse og kvalitet kan være aktuelt å verne som naturreservat dersom grunneier ønsker dette gjennom en egen ordning kalt frivillig vern.

3.3 Bygging på gamle tufter

Status

Bygging på gamle tufter er et relevant tema i Flekkefjord landskapsvernområde. Deler av Flekkefjord landskapsvernområde var bebodd fram til 1900-tallet. Siste fraflytting skjedde ca 1990. Her er mange gamle tufter etter våningshus, uthus og utløer. En håndfull våningshus er i bruk til fritidsformål.

Mål

Gamle tufter skal framstå som et aktivum i kulturlandskapet.

Bestemmelser i verneforskriften

Oppføring av bygninger er nevnt som eksempel på tiltak som er forbudt i verneforskriften § 3 punkt 1.1, 1. og 2. ledd.

Vernebestemmelsene er ikke til hinder for

- *Istandsetting av kulturminner i samsvar med forvaltningsplan jf verneforskriftens § 3 pkt 1.2 j.*

Forvaltningsmyndigheten kan gi tillatelse til

- *Oppføring av nødvendige bygninger og anlegg i landbruket som ikke er i strid med verneformålet jf verneforskriftens § 3 pkt 1.3 h.*

Søknad om bygging på gamle tufter må utover dette vurderes etter den generelle dispensasjonshjemmelen der det heter at:

Forvaltningsmyndigheten kan gjøre unntak fra et vernevedtak dersom det ikke strider mot vernevedtakets formål og ikke kan påvirke verneverdiene nevneverdig, eller dersom sikkerhetshensyn eller hensynet til vesentlige samfunnsinteresser gjør det nødvendig jf naturmangfoldloven § 48 1. ledd.

Retningslinjer for tiltak og drift

Tiltak og søknader som berører viktige kulturminner og kulturmiljøer skal forelegges antikvariske myndigheter. Tiltak og anlegg i landbruket bør forelegges landbruksmyndighetene. Byggesøknader og lignende må behandles etter plan- og bygningsloven. Et forslag til forskriftsendring presenteres i vedlegg 9.

3.4 Fritidsbebyggelse

Status

Det finnes ca 35 fritidsboliger og sjøbuer i 100-metersbeltet langs sjøen i landskapsvernområdet. I tillegg finnes ca 10 gamle våningshus/uthus. De fleste av disse er i området Kleppe/Dåtland/Li. Bygninger er en del av kartgrunnlaget på tiltakskartet i vedlegg 5.

Mål

Fritidsbebyggelse skal framstå så nøytrale som mulig i landskapet. Eiere av fritidsbebyggelse skal oppleve forutsigbarhet og likebehandling i forhold til søknader om ombygging og tilbygg. Gamle våningshus skal framstå i tråd med tradisjonell byggestil på stedet.

Bestemmelser i verneforskriften

Oppføring, ombygging og riving av bygninger er nevnt som eksempler på tiltak som er forbudt i verneforskriften § 3 punkt 1.1, 1. og 2. ledd.

Vernet er ikke til hinder for

- *Vedlikehold av bygninger, veier, brygger, vannkummer, vannledninger, kloakkanlegg og andre eksisterende anlegg* jf verneforskriften § 3 punkt 1.2. a.

Forvaltningsmyndigheten kan gi tillatelse til

- *riving av bygning*
- *ombygging og tilbygg til eksisterende bygning*
- *gjenoppføring av bygning som går tapt ved brann eller naturskade*

jf verneforskriften § 3 punkt 1.3 a-c.

Retningslinjer for tiltak og drift

Verneforskriften kommer i tillegg til plan- og bygningsloven som har et generelt byggeforbud i 100-metersbeltet langs sjøen.

Fritidsbebyggelse bør vedlikeholdes med tradisjonelle farger og materialer.

Bygninger i verneområdet (utenom gamle våningshus/uthus) bør tilpasses omgivelsene slik at de blir minst mulig dominerende. Det bør brukes mørke naturtilpassede og ikke reflekterende farger og materialer. Det må påregnes at dette blir satt som vilkår ved eventuelle søknader om utvidelse eller ombygging av eksisterende hytter. Søknad om økonomisk tilskudd for endring til mer naturtilpasset farge på eksisterende bygg kan rettes til forvaltningsmyndigheten.

Arbeidsgruppa har valgt ikke å utforme retningslinjer for søknader om *riving av bygning, ombygging og tilbygg til eksisterende bygning, gjenoppføring av bygning som går tapt ved brann eller naturskade* jf verneforskriften § 3 punkt 1.3 a-c.

3.5 Friluftsliv og undervisning

Status

Båtliv: Båttur i havgapet frister på fine sommerdager og er så avgjort en del av det gode livet. Mange har stor glede av fritidsfiske etter makrell, torsk, lyr, sei, laks, sjøaure, krabbe og hummer. Kajakpadling er en økende aktivitet i skjærgården.

Jakt: Sjøfugljakt er populært om høsten. Storskarv, ærfugl, ender og måker er jaktbare arter. Rådyr, hjort, elg og hare jaktes på fastlandet og de store øyene.

Vandring i fiskerbondens landskap: Fidsel og Itland er gode startplasser for en tur på Hidraheia. Herfra kan du vandre i fredfulle små daler, gamle slåtteeenger og åpne kystlyngheier i timevis. Du kan oppsøke et av de mange utkikkspunktene, studere gamle tufter og kulturminner, eller bare nyte landskapet, og se etter fugl eller planter. Gode turmuligheter finnes flere andre steder i landskapsvernområde jf stier i temakartet i vedlegg 4. Flekkefjord og Opland Turistforening (FOT) har kjøpt eiendommen Li med tanke på utvikling av turiststasjon og base for miljølære, samt å holde i hevd kulturlandskapet.

Klatring: Flere lokaliteter for eksempel Li, nord for Hidrasundet, og Brufjellet, sør for Åna-Sira, er under utvikling for ulike typer klatreopplevelser.

Tabell 3. Skjærgårdsparkområder og reiselivsmål i Flekkefjord landskapsvernområde juli 2008. Områdene vises på temakartet i vedlegg 4.

Nr	Område	Gnr/bnr	Areal daa
1	Brufjellet	60/2	303
2	Napp	43/1,3,4,5,6,8	72
3	Li	40/1,2,3,4,5	240
4	Kådøy og Lamøy	15/1,2,4,5	127
5	Prestøy og Narvøy	12/1,2,3,5,4	386
6	Dragøy, Steglet, Mollsand, Håvågen	11/2,5,24	41
7	Laugøy inkl kommunalt område	10/28, 9/15	14 + 6
8	Husøy kommunalt område	2/16,29	28
9	Tarmevika	109/20	24

Mål

Landskapsvernområdet skal være godt tilrettelagt for et naturvennlig friluftsliv. God informasjon skal plasseres på viktige innfallsporter og utvalgte lokaliteter. Det skal legges til rette for verdiskaping innen rammen av prosjektet Sørnorsk kystnatur, Naturarven som verdiskaper, jf kap 3.10. Li skal kunne utvikles til base for miljølære. Besøkende, både i grupper og enkeltvis, skal føle seg velkommen til Flekkefjord landskapsvernområde. Områder med skjærgårdspark framgår av temakart i vedlegg 4.

Bestemmelser i verneforskriften

All ferdsel skal skje hensynsfullt og varsomt slik at det ikke skjer skade på vegetasjon, dyreliv og kulturminner jf verneforskriften § 3 pkt 4.1, 4.2 og 4.3.

Vernet er ikke til hinder for

- *Tradisjonell turvirksomhet til fots i regi av turistforeninger, skoler, barnehager, ideelle lag og foreninger. Annen organisert ferdsel og ferdselsformer som kan skade naturmiljøet, må ha særskilt tillatelse av forvaltningsmyndigheten jf verneforskriften § 3 pkt 4.2.*
- *Bruk av ridehest og sykkel i utmark er bare tillatt langs traseer som er godkjent i forvaltningsplan jf verneforskriften § 3 pkt 4.3.*
- *Vedlikehold av gamle ferdselsveier med oppmuring, trapper og rekkverk samt turveier og stier med veivisere og skilt, som var i bruk på vernetidspunktet § 3 pkt 1.2 i.*

Istandsetting av kulturminner i samsvar med forvaltningsplan er tillatt jf verneforskriftens § 3 pkt 1.2 j.

Forvaltningsmyndigheten kan gi tillatelse til

- *Naturvennlig tilrettelegging for friluftsliv i samsvar med forvaltningsplan jf verneforskriften § 3 pkt 1.3 e.*
- *Opparbeiding og merking av tursti og annen naturvennlig tilrettelegging som ikke inngår i forvaltningsplan jf verneforskriften § 3 pkt 1.3 f.*

Motorferdsel er forbudt på land og i ferskvann jf verneforskriften § 3 pkt 5.1

Retningslinjer for organisert ferdsel, tiltak og drift

Tradisjonell turvirksomhet til fots i regi av turistforeninger, skoler, barnehager, ideelle lag og foreninger er tillatt i forskriften. Andre organisasjoner og aktiviteter må ha dispensasjon. Søknader om tradisjonell turvirksomhet til fots i regi av andre aktører enn de som er nevnt i forskriften bør imøtekommes, dersom naturmiljøet ikke blir skadelidende.

Tilrettelegging for friluftsliv skal skje på en naturvennlig måte og ta høyde for god tilgjengelighet for flest mulig, innen rammen av vern. Det innebærer lav miljøbelastning og liten grad av inngrep. Tilretteleggingen skal bygge opp under naturopplevelsen og ikke forstyrre denne.

Den som tilrettelegger i landskapsvernområde må alltid ha tillatelse fra forvaltningsmyndigheten i forhold til bestemmelsene for landskapsvernområdet. Dette kommer i tillegg til eventuelle tillatelser som måtte være nødvendig fra andre lovverk f eks plan- og bygningsloven og motorferdselloven. Tilrettelegging må være avklart med grunneier.

Flekkefjord landskapsvernområde er ikke til hinder for inngåelse av skjærgårdsparkavtale.

Naturvennlig tilrettelegging

Noen hovedkriterier for naturvennlig tilrettelegging:

- Ta utgangspunkt i gamle ferdselsveier og jordbruksveier.
- Legg turveier utenom sårbare vegetasjonstyper og i god avstand fra viktige viltbiotoper.

- Legg stien naturlig inn i landskapet med minst mulig inngrep.
- En sti kan med fordel legges i en enkel bro over ei fuktig eng i stedet for at enga dreneres ut.
- Med brygge menes lita brygge for ilandstigning. Fortøyning kan skje i fortøyningsbolter i nærheten.
- Informasjonstavler, bord, benker, doer og små ilandstigningsbrygger skal så langt mulig utformes i naturstein, ubehandlede trematerialer som for eksempel osp, furu eller eik, og i tråd med god lokal skikk og bruk.
- Enkle bålplasser i naturstein kan konsentrere bålbrenning til faste plasser.

Vi viser til tiltak for tilrettelegging for friluftsliv jf punkt B, C, D, F, G og I, i kapittel 5 og vedlegg 6.

Telting

Telting er tillatt i hele landskapsvernområdet tråd med friluftslovens bestemmelser. Dette så lenge det tas hensyn til vegetasjon, dyreliv og kulturminner. Skulle telting av ulike årsaker bli en trussel mot verneverdiene kan det bli aktuelt med strengere regulering.

Hesteridning

Traseer for hesteridning vises ikke i denne planen. Bruk av hest er inntil videre tillatt på alle etablerte stier, veier og kjørespor. Forvaltningsmyndigheten kan iverksette tiltak dersom ridning blir i strid med verneformålet. Dersom erfaringer tilsier det, anbefaler Fylkesmannen at punktet om hestsridning vurderes endret ved revisjon av verneforskriften.

Tilrettelegging for kajakkpadling

Ved eventuell tillatelse til oppføring av brygge i skjærgårdsparkområdene vil det kunne bli satt vilkår om at deler av brygga har en utforming og et materialvalg som sikrer god atkomst med for eksempel kajakk, robåt eller kano.

Geologiopplevelser

Flekkefjord er en del av et internasjonalt interessant geologi-område under navnet Magma Geopark. De ønsker å bli medlem av det europeiske og internasjonale geoparknettverket (European Geoparks Network og Global Geoparks Network) i løpet av 2010 for å få en stor internasjonal eksponering og markedsføring av området som utgjør Magma Geopark. Det er aktuelt å informere om og gjøre tilgjengelig geologiske forekomster og etablere klatrestier.

3.6 Reiseliv

Status

Det finnes en håndfull reiselivsbedrifter i nærområdet som blant annet tilbyr kost, losji, utleie av havkajakker, snorkleutstyr og lavvo.

Landskapsvernområdet er ikke spesielt tilrettelagt for reiseliv.

Hidra skjærgårdssenter har meldt oppstart av reguleringsplan med sikte på å utvikle en naturbasert bedrift med base i Kirkehamn med blant annet akvarium, leirskole og landskapshotell. Senteret skal være en inngangsport for besøk til Hidra. Det satses på aktiv læring. Fisk, fiske, kystkultur, naturopplevelser og økt miljøforståelse står sentralt.

Turistkontoret Flekkefjord/Kvinesdal BA og Flekkefjord kommune er interessert i å få utviklet et nøye vurdert utvalg av besøksmål i landskapsvernområdet.

Mål

Landskapsvernområdet skal kunne brukes til naturbasert næringsutvikling innen rammen av vern. Utvalgte besøksmål kan tilretteles etter prinsippene for naturvennlig tilrettelegging. God informasjon utplasseres på utvalgte besøksmål. Informasjonssenter for landskapsvernområdet skal etableres. Det skal legges til rette for verdiskaping jf prosjektet Sørnorsk kystnatur. Forslag til utvalgte reiselivsmål framgår av temakartet og tabell i vedlegg 4 og 6.



Figur 6. Imponerende utsikt fra Kjørsfjellet. Foto Arne Martin Larsen.

Bestemmelser i verneforskriften

All ferdsel skal skje hensynsfullt og varsomt slik at det ikke skjer skade på vegetasjon, dyreliv og kulturminner jf verneforskriften § 3 pkt 4.1.

Bestemmelsene i denne forskrift er ikke til hinder for tradisjonell turvirksomhet til fots i regi av turistforeninger, skoler, barnehager, ideelle lag og foreninger. *Annen organisert ferdsel og ferdselsformer som kan skade naturmiljøet, må ha særskilt tillatelse av forvaltningsmyndigheten jf verneforskriften § 3 pkt 4.2.*

Bruk av ridehest og sykkel i utmark er bare tillatt langs traseer som er godkjent i forvaltningsplan jf verneforskriften § 3 pkt 4.3.

Forvaltningsmyndigheten kan gi tillatelse til naturvennlig tilrettelegging for friluftsliv i samsvar med forvaltningsplan og opparbeiding og merking av tursti og annen naturvennlig tilrettelegging som ikke inngår i forvaltningsplan jf verneforskriften § 3 punkt 1.3 e og f.

Motorferdsel er forbudt på land og i ferskvann jf verneforskriften § 3 pkt 5.1

Organiserte aktiviteter krever tillatelse fra grunneier når arrangementet kan medføre nevneverdig skade eller ulempe og grunneier berøres av aktiviteten. Et typisk eksempel er start og målområde for arrangementer.

Retningslinjer for tiltak og drift

Reiselivsnæring skal vurderes på linje med annen virksomhet ved søknader om dispensasjon jf ovennevnte retningslinjer for naturvennlig tilrettelegging jf tiltak D, G og K og andre tiltak i tiltak I, i kapittel 5.

Tyngre tilrettelegging for reiseliv i form av bygninger o l skal skje utenfor landskapsvernområdet.

3.7 Fiskeoppdrett

Status

Det er åtte godkjente fiskeoppdrettslokaliteter i eller like ved landskapsvernområdet jf vedlegg 4. Fem av lokalitetene er i drift i 2008.

Mål

Fiskeoppdrettsanlegg skal framstå så nøytrale som mulig i landskapet. Havbruksnæringen kan videreføres. Driften skal så langt mulig tilpasses verneformålet.

Bestemmelser i verneforskriften

Vernet er ikke til hinder for vedlikehold av havbruksanlegg jf verneforskriften § 3 punkt 1.2 a.

Vernet er ikke til hinder for drift av havbruksanlegg på lokaliteter som hadde konsesjon på vernetidspunktet jf verneforskriften § 3 punkt 1.2 k.

Forvaltningsmyndigheten kan gi tillatelse til etablering av nye havbruksanlegg uten installasjon på land og særlig synlig anlegg på sjøoverflaten jf verneforskriften § 3 punkt 1.3 i.

Retningslinjer for tiltak og drift

Eksisterende anlegg bør tilpasses omgivelsene slik at de blir minst mulig dominerende. Det bør brukes mørke naturtilpassede og ikke reflekterende farger og materialer. Materialer bør være av ikke-giftig kvalitet. Det må påregnes at dette blir satt som vilkår ved eventuelle søknader om utvidelser eller lignende av eksisterende anlegg.

Søknader om nye anlegg vil bli vurdert opp mot urørthetspreget i området og om de aktuelle innretningene er egnet til vesentlig å ville forstyrre landskapsbildet, være til ulempe for friluftsliv eller biologisk mangfold.

Anlegg som innebærer bygning eller installasjon på land, vil som regel stride mot verneformålet og dermed ikke kvalifisere for dispensasjon.

Skjærgårdslandskapet mellom Rasvåg og Stø framstår som et sammenhengende uberørt landskap som er særlig sårbart for anlegg og installasjoner. I dette området vil det være vanskelig å få inn nye anlegg.

I andre deler av landskapsvernområde der de negative virkningene på landskapet er små og viktige områder for biologisk mangfold og sårbare arter ikke er berørt, kan det være aktuelt å gi tillatelse til nye anlegg.

3.8 Kulturminner

Status

Det er kartfestet seks fornminner, to hovedveder og en rekke andre kulturminner i landskapsvernområdet. Syv historiske havner ligger i verneområdet jf vedlegg 4.

Tabell 4. Viktige kulturminner i Flekkefjord landskapsvernområde. Tabellen baserer seg på rapporten ”10 000 års kystkultur” (Stylegar 2000) og vises i temakart vedlegg 4.

Nr	Område	Avtalt/sikret areal
1	Husøy	En rose på toppen av øya. 1727 er innhugget. Gamle tufter
2	Lindåsen	”Vetten på Hitterøe”
3	Kjellnes	Ødegrend – fraflyttet på 1800-tallet
4	Dragøy, Vardefjellet	Lokal varde
5	Itland, Kvednhylen	Rester etter kvernhus. Stem i Hålandsvannet
6	Store Håland	Rester etter kvernhus nederst i bekken fra Store Håland
7	Hålandsdalen	Oppmurt båtstøvei.
8	Little Håland, Kvednhusdalen	Rester etter kvernhus.
9	Mønstromyrvarde	Lokal varde. Dagens varde ble bygd i forbindelse med kartkonstruksjon ca 1850.
10	Kleppe	Poststi med oppmuringer, trapper og rekkverk.
11	Kleppe	Grav på Kongsfjellet
12	Botnestronda	Rester etter kvernhus
13	Stø	Kirkevei fra Kvanvik
14	Slettehei	”Veden stod”
15	Berefjord, Holmen	Kompassrose på flatt berg litt under toppen, antatt fra 1540-60.
16	Midtbø	To stakkhåler.
17	Dragøy	Nausttuft, kan være fra forhistorisk tid eller middelalder
18	Kjellnes	Gravrøys på pynten
19	Dragøy	Gravrøys
20	Skarpenes	Gravrøys
21	Prestøy	Steinalderboplass og tufter som kan være fra forhistorisk tid.
22	Prestøy	Gravplass fra 1849 (finsk matros som døde av kolera)

Mål

Områder med fornminner og kulturminner skal bevares.

Bestemmelser i verneforskriften

Formålet med Flekkefjord landskapsvernområde er blant annet å ta vare på et variert kulturlandskap med fornminner og nyere tids kulturminner er en del av formålet for Flekkefjord landskapsvernområde jf verneforskriften § 2.

Vernet er ikke til hinder for vedlikehold og istandsetting av kulturminner i samsvar med forvaltningsplan jf verneforskriften § 3 punkt 1.1 og 1.2 a og j.

Aktuelle bestemmelser i kulturminneloven er beskrevet i vedlegg 7.

Retningslinjer for tiltak og drift

Områder med kulturminner skal bevares slik at de ikke blir skadet eller forsvinner som følge av gjengroing eller annen naturskade. Utvalgte kulturminner kan skjøttes og tilrettelegges for publikum etter samråd med antikvariske myndigheter.

Gamle ferdselsveier vedlikeholdes der det er viktig for ferdsel og friluftsliv. Større reparasjoner skal meldes forvaltningsmyndigheten i god tid på forhånd. Tiltak og søknader som berører viktige kulturminner bør forelegges antikvariske myndigheter.

3.9 Kystfiske

Kystfisket har vært livsnerven gjennom generasjoner. Et allsidig stabilt fiske har vært drevet de siste 30-40 årene. Rekefiske har vært det mest attraktive, både på Revet og ved land. Men også fisket etter sild, makrell og industrifisk har vært viktig. Dette fisket har vært drevet med båter på 50-70 fot og mannskap på 2-5.

Det nære kystfisket drives fortsatt. Det fiskes med garn, line og ruse etter torsk, sei, lyr, lange, kolje, lysing og ål. I sesongen drives makrelldorging, notfiske etter makrell og sild, laksefiske med kilenot og teinefiske etter hummer og krabbe. Det fiskes for det meste med mindre båter nær land.

Kystfisket blir i liten grad berørt av landskapsvernet og blir ikke videre kommentert.

Svein Lie forteller:

”Det var langt på vei naturalhusholdning i Li helt opp til krigen. Vi hadde alltid salt sild eller makrell stående i tønner. Den ble enten bare vannet litt og spist med smør og poteter, eller den ble kokt suppe på.”

”På Flekkjen bodde Petter og Grete. Det var ikke store "flekken" de hadde, men de klarte å fø ei ku. Og ellers var det å høste inn det som naturen ga. Grete hadde alltid blåbær å by på når far og de andre kom innom. Petter deltok i diverse fiske. Men far husker spesielt at han lå med båt i Svartaholet og fisket havkatt (steinbit). Han ble sett på som en raring som brydde seg om slik ufisk. Det er rart å tenke på nå som steinbiten er blitt en anerkjent delikatesse!”

Mål

Kystfiske skal videreføres

Bestemmelser i verneforskriften

Bestemmelsene i pkt. 1.1 er ikke til hinder for vedlikehold av brygger og opplag av båt på eksisterende plass jf § 3 pkt 1.2 a og f.

Retningslinjer for tiltak og drift

Brygger kan vedlikeholdes med materialbruk og størrelse som brukt på vernetidspunktet. Utvidelse og endret materialbruk krever søknad.

Med eksisterende opplagsplass menes plass som var i bruk på vernetidspunktet. Med opplag menes fast forankring av båt og fast henlegging av båt i mer enn 3 måneder.

Dersom erfaringer viser et behov, anbefaler Fylkesmannen at punktet vedrørende opplag vurderes endret ved eventuell revisjon av verneforskriften

3.10 Sørnorsk kystnatur – samfunnsmessig verdiskaping

Flekkefjord landskapsvernområde inngår i ett av 10 prosjekter innen den norske regjeringens satsing på Naturarven som verdiskaper. Det har som hovedmål å bidra til at verneområder og andre verdifulle naturområder på Lister-kysten, blir en viktig ressurs i samfunnsutviklingen. Det skal også bidra til å bedre samarbeidet om bruk og forvaltning av verneområdene. Tilrettelegging for naturopplevelser, guiding, målstyrt forvaltning av kulturlandskapet og nettbasert kunnskapsbase om Lister-naturen er emner som fokuseres.

4. Forvaltningsoppgaver

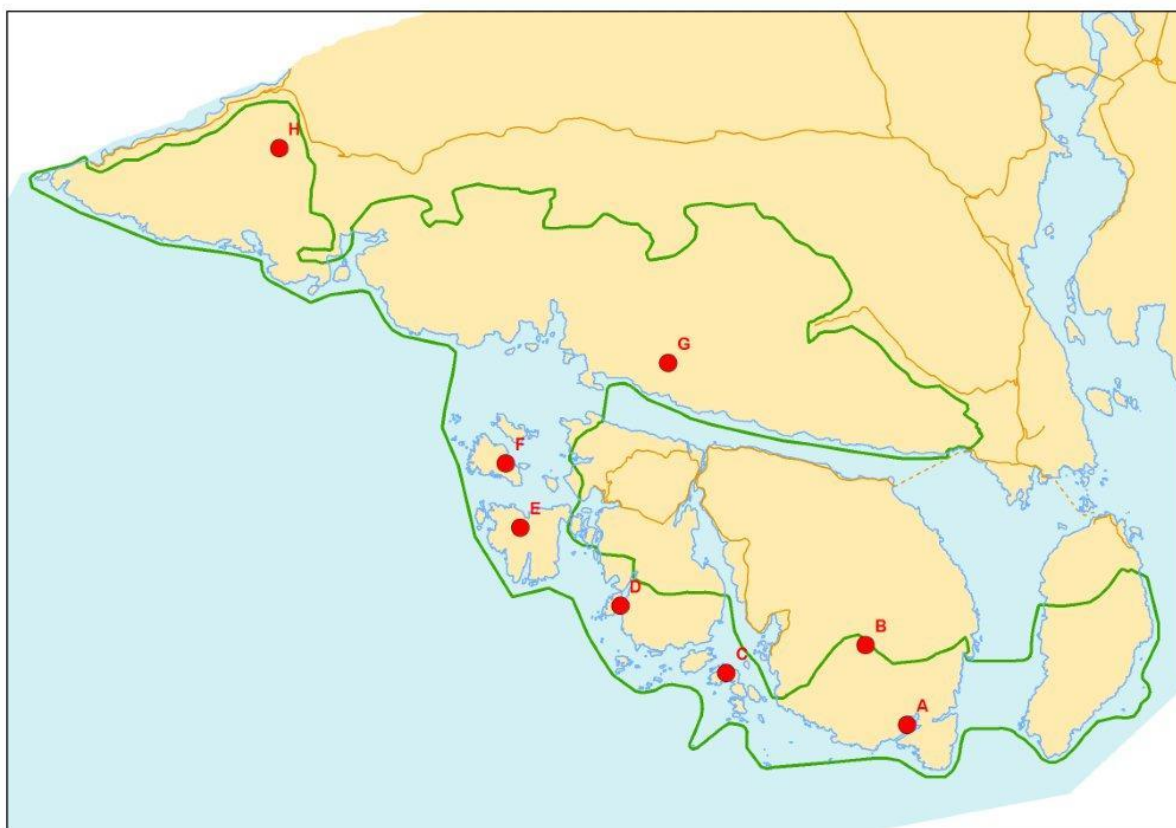
Dette kapitlet beskriver de viktigste oppgavene som tilligger forvaltningsmyndigheten for Flekkefjord landskapsvernområde, som er Fylkesmannen i Vest-Agder. Disse er skjøtsel, informasjon, overvåking og forskning. Statens naturoppsyn blir også presentert.

4.1 Skjøtsel

Med skjøtsel menes tiltak på økologisk grunnlag, som forvaltningsmyndigheten igangsetter, for å ta vare på områdets naturkvaliteter i samsvar med verneformålet. Nært samarbeid med grunneiere og rettighetshavere vil ofte være viktig for å oppnå et godt resultat. Det er viktig å ta utgangspunkt i tidligere bruk av området. Skjøtselstiltak kan være restaurering, rydding, tynning, lauvving, hogst, beiting, slått og brenning.

Status

Prestøy og Kjellnes er to gode eksempler på deler av landskapsvernområdet som er i god hevd. For å sikre videreføring av eksisterende drift og få restaurert viktige områder settes det i gang åtte tiltak jf kap 5 tiltak A-H og tiltakskart vedlegg 5. Tiltakene er drøftet i arbeidsgruppa på bakgrunn av innspill fra lokale kontakter.



Figur 7. Tiltaksområder i Flekkefjord landskapsvernområde. Tiltakene presenteres i kap 5 og vedlegg 5.

Skjøtsel planlegges og iverksettes i samarbeid med eier/bruker/tiltakshaver. Skjøtsel utføres av grunneier eller annen person/entreprenør etter avtale. I tilfeller der kommunen eller fylkesmannen benytter entreprenør må det innhentes tilbud fra minst to aktører i tråd med reglene for offentlig anskaffelse.

Mål

Et overordnet mål for skjøtselen av Flekkefjord landskapsvernområde er å oppfylle formålet med vernet jf verneforskriften § 2:

Formålet med Flekkefjord landskapsvernområde er å ta vare på et representativt og særpreget landskap med åpne sjøflater, urørt skjærgård og mektig kysthei, samt å sikre områder som er viktig for biologisk mangfold, truede og sårbare plante- og dyrearter, og et variert kulturlandskap med fornminner og nyere tids kulturminner.

Områder som er i god hevd skal sikres videre drift. Viktige områder som er truet av gjengroing skal restaureres og være i god drift innen 2015. Brukere skal synes det er attraktivt å utføre tiltak og drift i landskapsvernområdet. Prioriterte tiltak presenteres i kapittel 5 og tiltakskart vedlegg 5. Det skal ansettes en person med hovedoppgave å legge til rette for god drift og gjennomføre skjøtsel og tiltak i Flekkefjord landskapsvernområde.

Bestemmelser i verneforskriften

Forvaltningsmyndigheten kan iverksette tiltak for å fremme formålet med vernet. Det skal utarbeides en forvaltningsplan med nærmere retningslinjer for forvaltning, oppsyn, skjøtsel, tilrettelegging, informasjon mm. Forvaltningsplanen skal godkjennes av Direktoratet for naturforvaltning jf verneforskriften § 5.

Retningslinjer for tiltak og drift

Skjøtsel vil bli prioritert i forhold til målene og retningslinjene som er presentert i kapittel 3.

Det legges opp til en brukerrettet forvaltning. Dette betyr at grunneier/bruker skal stimuleres til å gjennomføre tiltak og drift. Dersom dette ikke er aktuelt prioriteres andre lokale interesser.

Etablering av en skjærgårdstjeneste er under planlegging i samarbeid mellom kommunene i Lister og Direktoratet for naturforvaltning. Dette vil bli kommunens feltapparat for drift av skjærgårdsparken og andre offentlige friluftsområder i skjærgården. Skjærgårdstjenesten bør også kunne utføre skjøtsel i Flekkefjord landskapsvernområde.

4.2 Informasjon

Status

Det er laget en informasjonsbrosjyre "Flekkefjord landskapsvernområde – vern og bruk" som er sendt alle grunneierne. Utarbeiding av informasjonsplansje er prioritert som et tiltak i kap 5.

Mål

Grunneiere, brukere, besøkende og forvaltningen skal kjenne til verneområdet og formålet for vernet. Informasjonsbrosjyren "Flekkefjord landskapsvernområde – vern og bruk" skal være godt kjent blant Flekkefjords innbyggere og besøkende. En generell informasjonsplansje om landskapsvernområde skal plasseres ved offentlig parkeringsplasser på Itland, Fidsel, Åna-Sira, Kirkehamn, Rasvåg og Andabeløy. Spesiell informasjonsplansje skal utarbeides for Kjørsfjellet og Li jf tiltak H i kapittel 5. Planlagte informasjonstiltak framgår av tiltakskart vedlegg 5.

Retningslinjer for tiltak og drift

Plansjene skal plasseres etter avtale med grunneier. Det skal tas utgangspunkt i Direktoratet for naturforvaltning sin mal.

Tabell 5. Planlagte informasjonstiltak i Flekkefjord landskapsvernområde jf tiltakskart vedlegg 5.

Nr	Område	Avtalt/sikret areal
1	Fidsel, parkeringsplassen	Generell plansje om Flekkefjord landskapsvernområde
2	Kirkehamn, butikken	Generell plansje om Flekkefjord landskapsvernområde
3	Kvellingstranda, ferjekaien	Generell plansje om Flekkefjord landskapsvernområde
4	Flekkfjord by	Generell plansje om Flekkefjord landskapsvernområde
5	Andabeløy, butikken	Generell plansje om Flekkefjord landskapsvernområde
6	Hummerås	Generell plansje om Flekkefjord landskapsvernområde

4.3 Bevaringsmål og overvåking

Status

Flekkfjord landskapsvernområde er godt egnet til forskning på blant annet kystlynghei. Dragøy, Prestøy, Narvøy og Dåtlandsheia er kartlagt og flyfotografert med tanke på overvåking av vegetasjonsutviklingen i området.

Narvøy er foreslått som referanseområde uten skjøtsel.

Mål

Fastsetting av bevaringsmål er en grunnpilar i overvåking av verneområder. Bevaringsmålene er først og fremst knyttet til populasjoner av utvalgte arter og viktige naturtyper, samt i noen grad også til landskapsegenskaper. Til bevaringsmålene knyttes variabler som arealdekke, tilstand, mengde og vitalitet.

Flekkfjord landskapsvernområde skal overvåkes for å fremskaffe systematisk kunnskap om utviklingen i området og effekter av eventuelle tiltak. Det skal gjennomføres effektkontroll av skjøtselstiltak.

Det vil bli utarbeidet bevaringsmål med angivelse av areal, tilstand og arter i forbindelse med skjøtelsesplanlegging og overvåking av landskapsvernområdet.

Li

Med basis i verneformålet og avgrensingen av temaet slåtteng har vi definert følgende bevaringsmål for slåttenga i Li:

1. 8 dekar slåtteng skal være i god hevd
2. Enga skal ha forekomst av solblom og dversmyle
3. Frisk eng skal ha spredte forekomster av prestekrage, engsoleie, ryllik og blåklokke
4. Tørrbakkeeng skal ha spredte forekomster av blåmunke, kystgriseøre og tjæreblom
5. Enga skal ha redusert antall myrtistel, lyssiv, eik og andre treslag i forhold til 2009

6. Den friske enga kan ha innslag av mjøddurt (sjelden), men skal ikke øke.



Figur 8. Kystmyrklegg vokser i fuktig eng, kystlynghei og myrkanter. Den indikerer at kystlyngheiene på Prestøy er i god hevd. Foto Bjørn Vikøyr.

Retningslinjer for tiltak og drift

For å få et utsnitt av viktige naturtyper er det valgt ut tre overvåkingslokaliteter i området jf figur 8. For hvert område er det laget planteliste over hvilke arter som finnes i området og om den er sjelden, spredt, vanlig, lokalt dominerende eller dominerende. Ved gjentatte besøk kan man registrere endringer i artens forekomst. Lokalitetene er planlagt besøkt hvert 3. år.



Figur 8. Overvåkingslokaliteter i Flekkefjord landskapsvernområde. Kartet baserer seg på Lie 2008. Lokalitetene vises også på tiltakskartet i vedlegg 5.

For utvalgte arter og lokaliteter skal det gjøres kvantitative undersøkelser ved hjelp av en ramme på 1x1 m som er inndelt i 10x10 cm ruter. Denne metoden er aktuell å bruke på f eks klokkesøte.

Li

For å oppnå ønsket tilstand må følgende tiltak gjennomføres:

1. Sette opp gjerde for å hindre beiting innen 15. april 2009.
2. Etablere og merke opp overvåkingsflater og registrere forekomster (referanseverdier) av utvalgte vernekkvaliteter før 15. juli 2009.
3. Iverksette årlig slått mellom 15. juli og 15. august. Frisk eng slås først. Tørrbakkeeng slås sist, gjerne uti august. Bruker vurderer slått hvert andre år på glisne partier.
4. Godkjenne skjøtselsplan.
5. Foreløpig rapportering av registreringer årlig innen 1. september.
6. Gjennomføre høst- og vinterbeiting.
7. Rapportere tilstand og endring årlig innen 1. november. Rapporten skal være i tråd med nasjonal standard og ha vitenskaplig nivå med innledning, områdebeskrivelse, materiale og metode, resultater, diskusjon og konklusjon.
8. Vurdere justeringa v drift/tiltak årlig innen 1. desember
9. Gjennomføre stenging av porter og kontroll av tilstand på slåtteeenga årlig ca 1. mars.

For å kunne dokumentere om målene er nådd, må følgende overvåkingsaktiviteter gjennomføres:

1. Kontrollere at slått, tørking av grasset på bakken og raking er gjennomført til riktig tid.
2. Registrere forekomst av solblom og jordnøtt i slåttenga.
3. Legge ut tre prøveflater a 10x10 meter og registrere forekomster av prestekrage, blåklokke, engsoleie, engtjæreblom, myrtistel og lyssiv. Semikvantitativ metode: Vurdere utvalgte arter i en skala fra 1-5 (1: sjelden <fem forekomster, 2: spredt, 3: vanlig, 4: lokalt dominerende, 5: dominerende). Kvalitetsikring av arter etter behov i samarbeid med Agder naturmuseum. Fotodokumentasjon av flatene. Registrering årlig mellom 1. og 14. juli.
4. Kontrollere tilstanden på prøveflatene ca 1. mars.
5. Kontrollere at beiting opphører ca 1. mars

Det er en forutsetning av at registrering av forekomster under punkt 2-3 kan skje i en runde årlig mellom 1. og 14. juli. Dette for å gi en rasjonell overvåking og sammenlignbare resultater fra år til år.

4.4 Oppsyn

Status

Oppsyn utføres av Statens naturoppsyn. Statens naturoppsyn har kjøpt denne tjenesten fra Statskog fra og med 2009. Det utføres av utmarksfullmektig Olaf Landsverk på telefon 91836570. Oppsynets oppgaver er nærmere beskrevet i vedlegg 8.

Mål

Oppsynet skal bidra til å ivareta verneverdiene og forhindre ulovligheter. Det skal bidra til å fremme kunnskap og forståelse for Flekkefjord landskapsvernområde, og bidra til at all aktivitet i området er i tråd med verneformålet.

Retningslinjer for tiltak og drift

Statens naturoppsyn har følgende generelle retningslinjer for oppsyn i verneområder i Vest-Agder:

- Dialog med viktige brukere av verneområdene.
- Kontrollere, rapportere og reagere på brudd på verneforskriften, gitte dispensasjoner og annet lovverk.
- Kontroll av grensebolter, skilt, informasjonsplansjer og tilsyn med økologisk tilstand minimum hvert tredje år. Ofte der det er behov.
- Påse at områdene framstår som fri for avfall. For strandområder langs sjøen og vassdrag der avfall driver i land hele året er det som regel tilstrekkelig med en aksjon i året. Løpende tilsyn utføres på hovedutfartsområdene og langs hovedstiene.
- Bistå Fylkesmannen i forbindelse med planlegging, gjennomføring og oppfølging av skjøtselstiltak

5. Tiltak

Dette kapittelet beskriver planlagte tiltak i Flekkefjord landskapsvernområde fram til 2015.

5.1 Tiltak i regi av forvaltningsmyndigheten for landskapsvernområde

For å fremme verneformålet og utvikling av området innen rammen av vern presenteres åtte tiltak. Tiltakene varierer fra et mangesidig prosjekt på Hidraheia som inkluderer et flere kvadratkilometer stort beiteprosjekt, flere slåtteprosjekter, omfattende rydding og sviing, tilrettelegging og vedlikehold av stier, besøksmål og base for naturopplevelse og miljølære, til et begrenset beite- og sviprojekt på Østebøheia.

Tiltakene er presentert i en standard tabell med tilhørende kart. I tabellene bruker vi en del begreper som er presentert nedenfor:

Definisjoner

Forvaltningsmål er et samlebegrep for alle målsettinger knyttet til et verneområde. Dette kan for eksempel være verdier/kvaliteter knyttet til areal, biologisk mangfold og naturtyper eller interesser knyttet til friluftsliv, brukerinteresser og næringsinteresser. Bevaringsmål er en presisering av forvaltningsmål knyttet til naturkvaliteter.

Bevaringsmål definerer den tilstanden en ønsker en naturkvalitet i verneområdet skal ha. Bevaringsmål skal være målbare. Det vil si at de skal presiseres gjennom mål for areal, nødvendige strukturer/prosesser og/eller forekomst av bestemte arter, naturtyper eller geologiske forekomster.

Naturkvalitet er naturtyper, arter, geologi og landskap som skal bevares i et verneområde. Ett verneområde kan ha en eller flere naturkvaliteter som det er viktig å ta vare på. Naturkvalitetene framgår gjerne direkte av det overordnede verneformålet. I tillegg kan det være nødvendig å definere naturkvaliteter ut over verneformålet. Dette vil være aktuelt i verneområder der verneformålene er for generelle og for vage, med tanke på naturkvalitetene. Ny kunnskap om for eksempel biologisk mangfold kan også ha kommet til etter at vernet ble etablert og verneformålet formulert.

Naturtype er en ensartet type natur som omfatter alle levende organismer og de miljøfaktorene som virker der, eller spesielle typer naturforekomster som dammer, åkerholmer eller lignende, samt spesielle typer geologiske forekomster. Direktoratet for naturforvaltning håndbok 13 har definert et utvalg av 56 truede naturtyper som f eks kystlynghei og slåtteeng (DN 2007).

Skjøtsel er aktive tiltak på økologisk grunnlag, som forvaltningsmyndigheten igangsetter for å ta vare på naturkvaliteter i samsvar med verneformålet. Skjøtselstiltak gjennomføres i tillegg til eventuell annen aktiv bruk av området.

Oppstartstiltak må iverksettes i første fase av prosjektet og kan innebære en betydelig engangsinnsats for å få et område i gang hvis det har vært et langt driftsopphold. Dette er tiltak som kan oppnå inntil 100 % tilskudd i samarbeid mellom Spesielle miljøtilskudd i landbruket og tilskudd knyttet til verneområdet.

Overvåking: Systematisk innsamling av data over tid knyttet til naturtyper, arter, geologi og

landskap som skal bevares i et verneområde.

Kostnadsoverslag: Anslått kostnad som kan påregnes tilført i form av tilskudd fra landbruks- og miljøforvaltningen. Følgende satser¹² er lagt til grunn i 2010:

- A. Gjerding 70-100 % av dokumenterte kostnader inkludert arbeid, basert på totalkostnad 105 kr pr meter.
- B. Oppstartrydding til beitemark/kystlynghei/slåtteeng 1000-2000 kr pr dekar avhengig av tilstand og størrelse på prosjektet.
- C. Sviing av beitemark 200 kr pr dekar som svis det aktuelle året
- D. Beiting med sau 10 kr pr dekar¹³.
- E. Årlig slått 1000 kr pr dekar¹⁴
- F. Oppstartrydding av avfall 1 000 kr pr 100 meter strandlinje
- G. Årlig rydding av avfall 600 kr pr 100 meter strandlinje
- H. Timepris for skjøtselsarbeid 240 kr. Tillegg for motorsag 25 kr pr time.

¹² Størrelsen på satsene baserer seg på kostnadsnivået i 2008-2010. De vil bli vurdert på grunnlag av erfaringer.

¹³ Tilskudd til beiting i Regionalt miljøprogram gis i form av kr 240 pr utegangersau. Hvis en legger til grunn en utegangersau pr 25 dekar blir beitetilskuddet omregnet i areal ca kr 10 pr dekar.

¹⁴ Det forutsettes ingen gjødsling eller sprøyting.

A. Kalven

Bevaringsmål:

1. Opprettholde og réetablere kystlynghei med innslag av beiteskog.
2. Opprettholde strandeng.
3. Opprettholde strandsump.
4. Opprettholde rik edellauvskog.

Forvaltningsmål:

1. Etablere et hensiktsmessig beitetrykk gjennom året.
2. Opprettholde sti til Kalven.
3. Etablere informasjonsopplegg om skjøtselen.

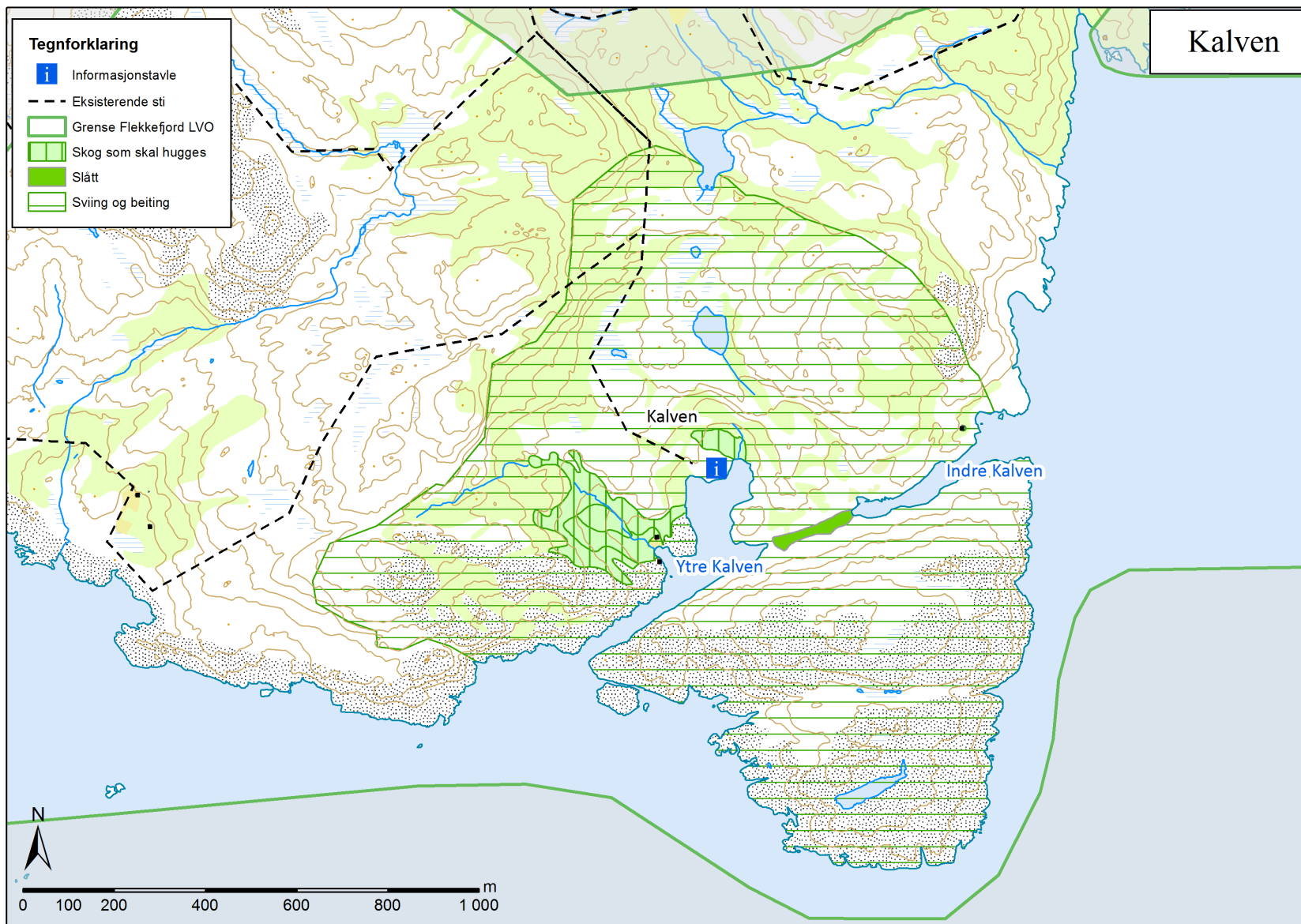
Tiltak: Hogst, beiting, sviing, slått, rydding, brenning, informasjon.

Lokalisering Sørøst på Hidra	Gnr/ bnr Kalven 27/1,2,3,4,5,6	Grunneiere Sameie ved Solveig Kleppa Rolf Danielsen	Kontaktperson Jan Kleppa
--	---	--	------------------------------------

Områdebeskrivelse og dagens bruk	Lun havn med kystlynghei og innslag av frodig skog. Helårsbeiting på Klubben fra 2007.
Hovednaturtype	Kystlynghei på de ytre delene.
Andre naturtyper	Rik edellauvskog, lågurt-eikeskog (nord for Lindeviga), strandeng og strandsump på eid mellom Ytre og Indre Kalven.
Naturtilstand	Stort areal tilplantet med sitkagran og noe vanlig gran (1956-58). Gammel kystlynghei. Klubben ble svidd i 2007.
Tidligere bruk	Landbruk 1947-56 (2 kyr, 10 sauer). Fraflyttet i 1965.
Avtalebehov	Underskuddsavtale med ramme inngått mellom Fylkesmannen og grunneierne. Skjøtselsplan.
Merknader	Indre og Ytre Kalven er definert som historisk havn. Tilbud om skjærgårdsp. avt. i Lindeviga. Samarb. med Sukkertoppen beitelag.

Oppstartstiltak	Oppstart	Areal/ lengde	Kostnads- overslag	Ansvarlig/Utfører
Skjøtselsplan inkl bevaringsmål	2010	1,4 km ²	40 000	Konsulent
Hogst, rydding granplantefelt ca 2000 m ³ tømmer	Hogst aug-sep 2009		850 000	Fylkesmannen, utført 2009
Gjerding	2010	1600 m	128 000	Sukkertoppen beitelag
Avvikling gjenstående gran	2010-15		150 000	Fylkesmannen
Slått/rydding på eidet	2011	5 dekar	10 000	
Rydde avfall	2011	500 m	5 000	
Info om skjøtsel			30 000	V-Agder skogselskap

Driftstiltak pr år fram til 2015	Areal/ lengde	Kostnads- Overslag	Ansvarlig/Utfører
Beiting utegangersau	1,4 km ²	14 000	Roger Skjerping
Slått	5 dekar	5 000	
Rydding avfall	500 meter	2 500	
Uttak fremmede treslag	60 dekar	30 000	



Figur 9. Kalven tiltak i Flekkefjord landskapsvernområde.

B. Hummerås fellesmark

Bevaringsmål:

1. Réetablere, restaurere og opprettholde kystlynghei.
2. Réetablere, restaurere og opprettholde naturbeitemark.

Forvaltningsmål:

1. Legge til rette for å opprettholde et hensiktsmessig beitetrykk gjennom året.
2. Opprettholde sti til Langelandsfjellet.
3. Etablere parkeringsplass på Hummerås.

Tiltak: Hogst, sviing, gjerding, beiting

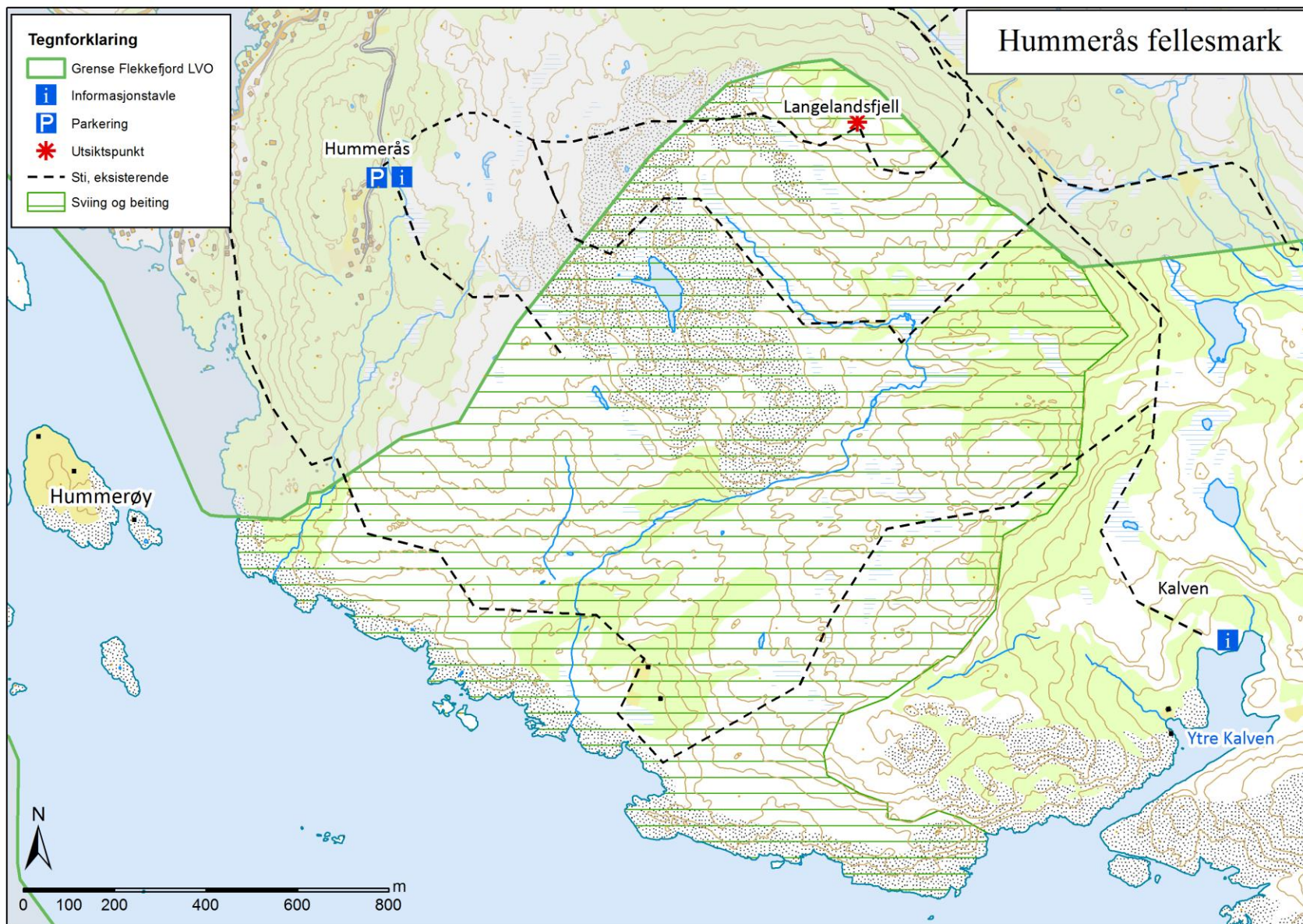
Lokalisering Rasvåg, Hidra	Gnr/ bnr - Hummerås fellesmark 26/1,5,6,7,10,13,14,16,18, 20,28,32,33,78,79,95,96,97,106,14 6,227	Grunneier Mange Sukkertoppen beitelag	Kontaktperson Sverre Larsen Roger Skjerping
--------------------------------------	---	---	--

Områdebeskrivelse og dagens bruk	Åpent heiområde i vest. Yngre skog i øst. P-plass Hummerås bygd 2009.
Hovednaturtype	
Andre naturtyper	
Naturtilstand	Vestre del åpen hei som følge av sviing.
Tidligere bruk	Beitet fram til 1960-tallet.
Avtalebehov	Skjøtselsplan
Merknader	Fint turområde.

Oppstartstiltak	Oppstart	Areal/ lengde	Kostnads- Overslag	Ansvarlig/Utfører
Skjøtselsplan inkl bevaringsmål	2010	1,9 km ²	40 000	Konsulent
Gjerding	2010	5 km	300 000	
P-plass	2008		50 000	Bygd 2008
Infoplansje	2011		20 000	

Driftstiltak pr år fram til 2015	Areal/ lengde	Kostnads- Overslag	Ansvarlig/Utfører
Beiting	1,9 km ²	19 000	Start i 2009
Hogst/rydding	200 dekar	200 000	
Sviing	100 dekar	20 000	

Andre tiltak	Opp- start	Areal/ lengde	Kostnads- overslag	Ansvarlig/Utfører
Tursti til Ysteknuten		650 m	260 000	Hummerås fellesmark/ Sukkertoppen beitemark



Figur 10. Hummerås fellesmark tiltak i Flekkefjord landskapsvernområde.

C. Husøy, Vrangesundøy og Hummerøy

Bevaringsmål:

1. Restaurere og opprettholde slåtteeng på Husøy, Vrangesundøy og Hummerøy.
2. Opprettholde kystlynghei.

Forvaltningsmål:

1. Legge til rette for et hensiktsmessig beitetrykk gjennom året.
2. Etablere god atkomst på Husøy.
3. Opprettholde og etablere gode arealer for opphold på Husøy.

Tiltak:

1. Tre enger (jf kart) slås etter 15. juli.
2. Beiting med utegangersau etter slått fram til 1. mars.
3. Rydding.

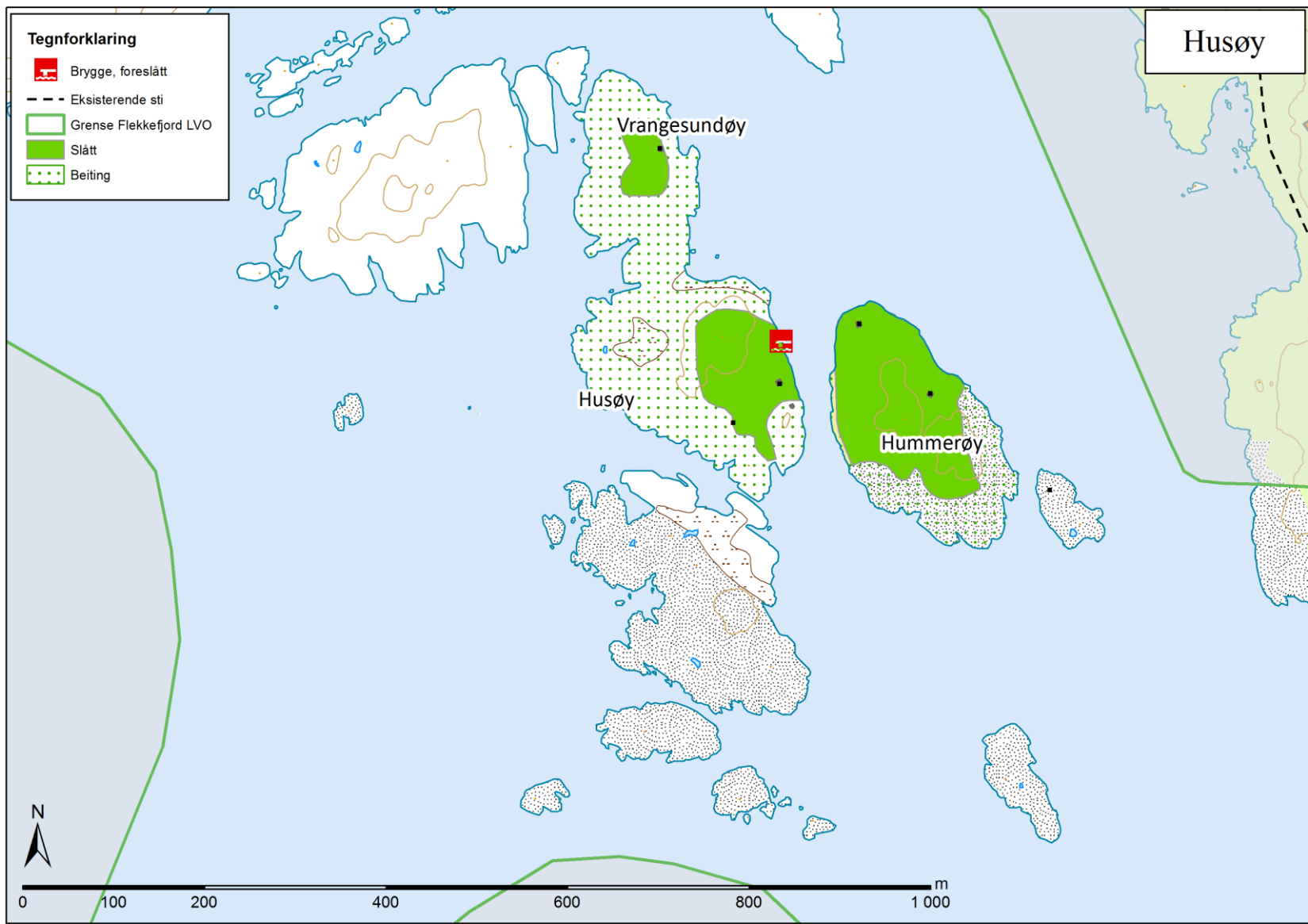
Lokalisering Rasvåg	Gnr/ bnr Våge 2/12,13, 14,16,29,30	Grunneiere Husøy: Ruth Hansson med flere Flekkefjord kommune (2/16,29,30) Hummerøy: Ruth W Hansson, Arnt Larsen m fl	Kontaktperson Roger Skjerping Sverre Thele
-------------------------------	---	--	---

Områdebeskrivelse og dagens bruk	Kommunalt friluftsområde (del av Husøy) med fine svaberg i vest og fin slåtteeng. Del av Husøy slås årlig til friluftsmål. Det blir helårsbeitet med ca 6 utegangersau på Husøy/Vrangesundøy. Hummerøy ble beitet fram til ca 2005.
Hovednaturtype	Gamle urterike tørrenger (slåtteeng)
Andre naturtyper	Kystlynghei
Naturtilstand	Husøy/Vrangesundøy god hevd. Hummerøy litt gjengrodd.
Tidligere bruk	Kyr før 1940. Gammel norsk sau på Husøy, Vrangesundøy fra 2006. 4 tamsau sommerstid på Hummerøy fra 2006. Beiterotyasjon m 12 gammelnorsk sau/kystgeit fra 2009. Husøy, Vrangesundøy er ryddet og slås årlig.
Avtalebehov	Skjøtselsplan
Merknader	Kompassrose på toppen av øya. Innhugget "1727". Gamle bosettingstuffer. Deler av slåtteenga på Husøy skal kunne skjottes slik at det er praktisk å ferdes der. Samarbeid med Sukkertoppen beitelag.

Oppstartstiltak	Oppstart	Areal/ lengde	Kostnads-overslag	Ansvarlig/Utfører
Skjøtselsplan inkl bevaringsmål	2011	99 dekar	30 000	Konsulent
Rydding/slått	2011	30 dekar	50 000	

Driftstiltak pr år til 2015	Areal/ lengde	Kostnad	Ansvarlig/Utfører
Beiting, høst og tidlig vår	34 dekar Hum.øy 65 dekar Hus.øy	1 000	
Slått	38 dekar	38 000	
Rydde avfall	500 m	2 500	Skjærgårdsparken

Andre tiltak	Start	Areal/ lengde	Kostnad	Ansvarlig/Utfører
Steinbrygge	2010	30 m ²	210 000	Skjærgårdsparken
HC-toalett i osp	2010		100 000	Skjærgårdsparken



Figur 11. Husøy, Vrangesundøy og Hummerøy tiltak i Flekkefjord landskapsvernområde.

D. Kjellnes - Lindåsen

Bevaringsmål:

1. Opprettholde naturbeitemark på Kjellnes.
2. Bevare kystlynghei på Lindåsen.

Forvaltningsmål:

1. Legge til rette for opprettholdelse av et hensiktsmessig beitetrykk gjennom året.
2. Opprettholde og restaurere stier.
3. Tilrettelegge besøksmål på Lindåsen.

Tiltak:

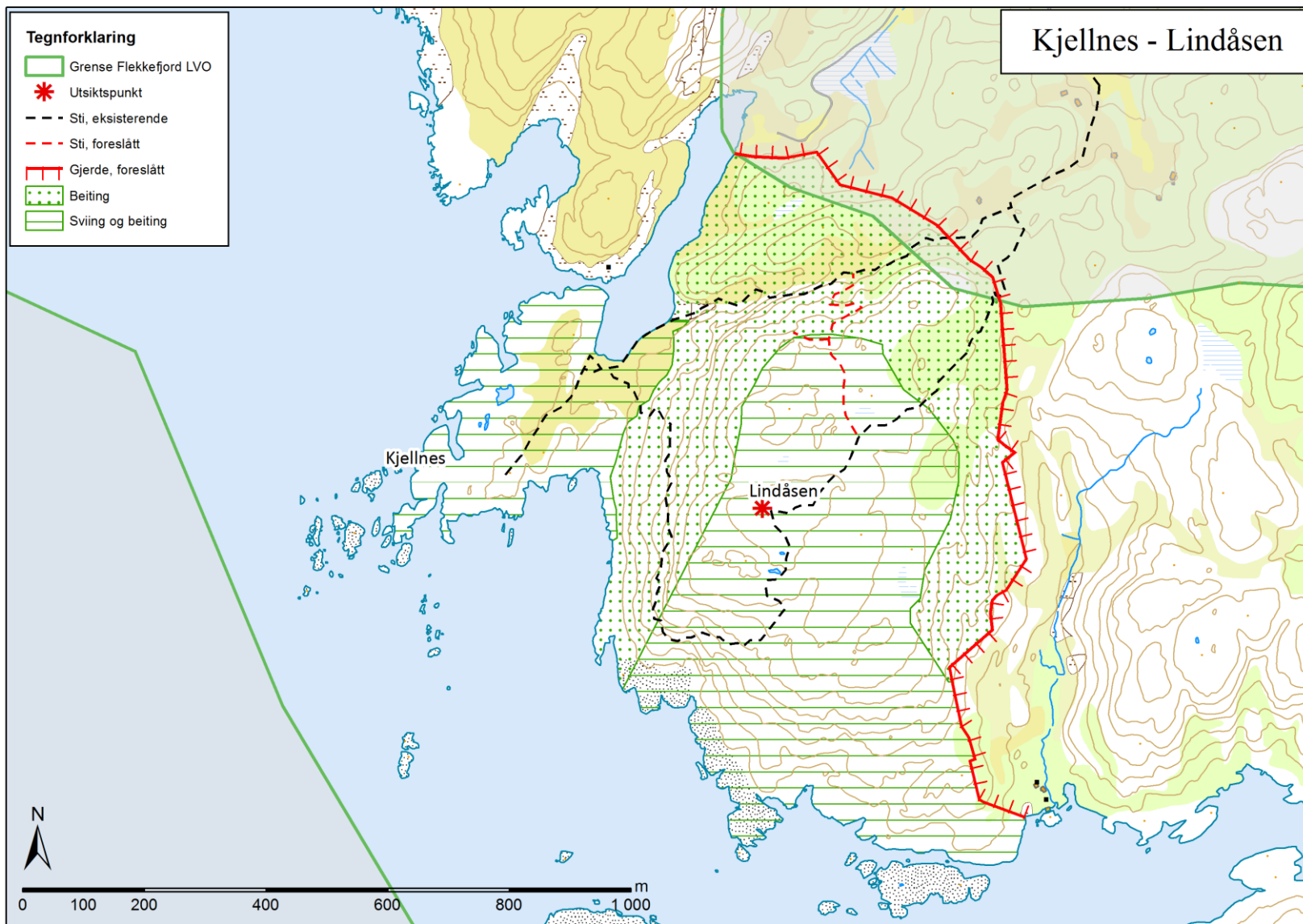
Beiting, gjerdning, rydding til beite, rydding av sti, sviing på Lindåsen, informasjonsplansje på Lindåsen

Lokalisering Sørvest på Hidra	Gnr/ bnr Våge 2/4,9 Sæle 3/1,6,8 Kjellnes 4/1,2,3,4,5,6,7	Grunneier Guttorm Wetteland m flere	Kontaktperson Gudmund Tønnessen (beiting) FOT (sti)
---	--	---	---

Områdebeskrivelse og dagens bruk	Åpent nes med mange kulturminner. Fint turområde med god utsikt. Kjellnes sommerbeites med ca 10 sauer.
Hovednaturtype	Naturbeitemark, sørvendt berg- og rasmark, kystlynghei.
Andre naturtyper	Skjøtselsplan
Naturtilstand	Kjellnes er i god hevd. Lindåsen er gjengrodd. 0,2 km ² lynghei på sørsiden av Lindåsen.
Tidligere bruk	Vinterbeiting felles på Kjellnes og Lindåsen fra 29. sept til 3. mai fram til midten på 1990-tallet. 12-15 sekker med kunstgjødsel fram til ca 2002 på Kjellnes.
Avtalebehov	Sti mellom Lindåsen
Merknader	Sør for Lindåsen er en bratt skråning ned mot storhavet, med lokalt sjeldne planter. "Vetten på Hitterøe" er et viktig kulturminne. Ødegrend fraflyttet på 1800-tallet. Grasdominert fukteng med innslag av tørreng på Kjellnes. Gravrøys på pynten av neset. Tilbud om skjærgårdspark på Kjellnes.

Oppstartstiltak	Oppstart	Areal/lengde	Kostnads-overslag	Ansvarlig/Utfører
Skjøtselsplan inkl bevaringsmål	2011	550 dekar	35 000	Konsulent
Rydding til beite	2011	30 dekar	35 000	
Gjerdning	2011	1 500 m	120 000	
Rydde avfall	2011	800 m	8 000	
Rydde sti vest for Rågeheia	2011	500 m	10 000	FOT
Infoplansje	2012		20 000	

Driftstiltak pr år fram til 2015	Areal/lengde	Kostnads-Overslag	Ansvarlig/Utfører
Beiting	550 dekar	5 500	
Sviing på Lindåsen	5 dekar	1 000	
Vedlikehold sti	6 km		FOT
Rydde avfall	800 m	4 800	



Figur 12. Kjellnes-Lindåsen tiltak i Flekkefjord landskapsvernområde.

E. Dragøy

Bevaringsmål:

1. Opprettholde og restaurere kystlynghei på deler av øya.
2. Restaurere slåttemark på Steglet.
3. Opprettholde gammel blåbærfuruskog.
4. Opprettholde beiteskog på deler av øya.

Forvaltningsmål:

1. Legge til rette for opprettholdelse av et hensiktsmessig beitetrykk gjennom året
2. Opprettholde sti fra Mollsand til Håvågen og fra Steglet til Lianstjønn.
3. Etablere god atkomst til Steglet og Mollsand

Tiltak: Sviing, beiting, rydding, slått (Steglet), atkomst (brygge)

Lokalisering Kirkehamn, Hidra	Gnr/ bnr Ysthus 9/1,2,3 Østre Fidja 10/1,2,3,10,11,15 Vestre Fidja 11/2,4,5,6,7,13,14,15,24,30 m fl	Grunneiere Mange	Kontakt- person
--	--	----------------------------	----------------------------

Områdebeskrivelse og dagens bruk	Stor bratt holme med fin bukt i sør og fine heier. Lunt parti med flott gammel skog og gammel slåtteeng midt på øya. Fin slåtteeng på Steglet. Beites med vel 50 utegangersau i 2008.
Hovednaturtype	Kystlynghei 0,8 km ² . Gammel blåbærfuruskog midt på øya.
Andre naturtyper	Brannfelt
Naturtilstand	Kystlynghei truet av gjengroing. Gammel skog er ok.
Tidligere bruk	Beiting, slått (v/Steglet og Lianstjønn), vedhogst v/Lianstjønn, torvuttak (Storamyra).
Avtalebehov	Skjøtselsplan
Merknader	Tre deler av øya er skjærgårdspark. Årvis hekking av hvitryggspett, gråspett og dvergspett. Nausttuft fra forhistorisk tid eller middelalder og gravrøys (automatisk fredede fornminner). Lokal varde på Vardefjellet nordøst på øya. Rester etter fundament for renne til isuttak via Mollsand knyttet til fiske. Ønske om bro/trekkerferje over Årebrottsundet.

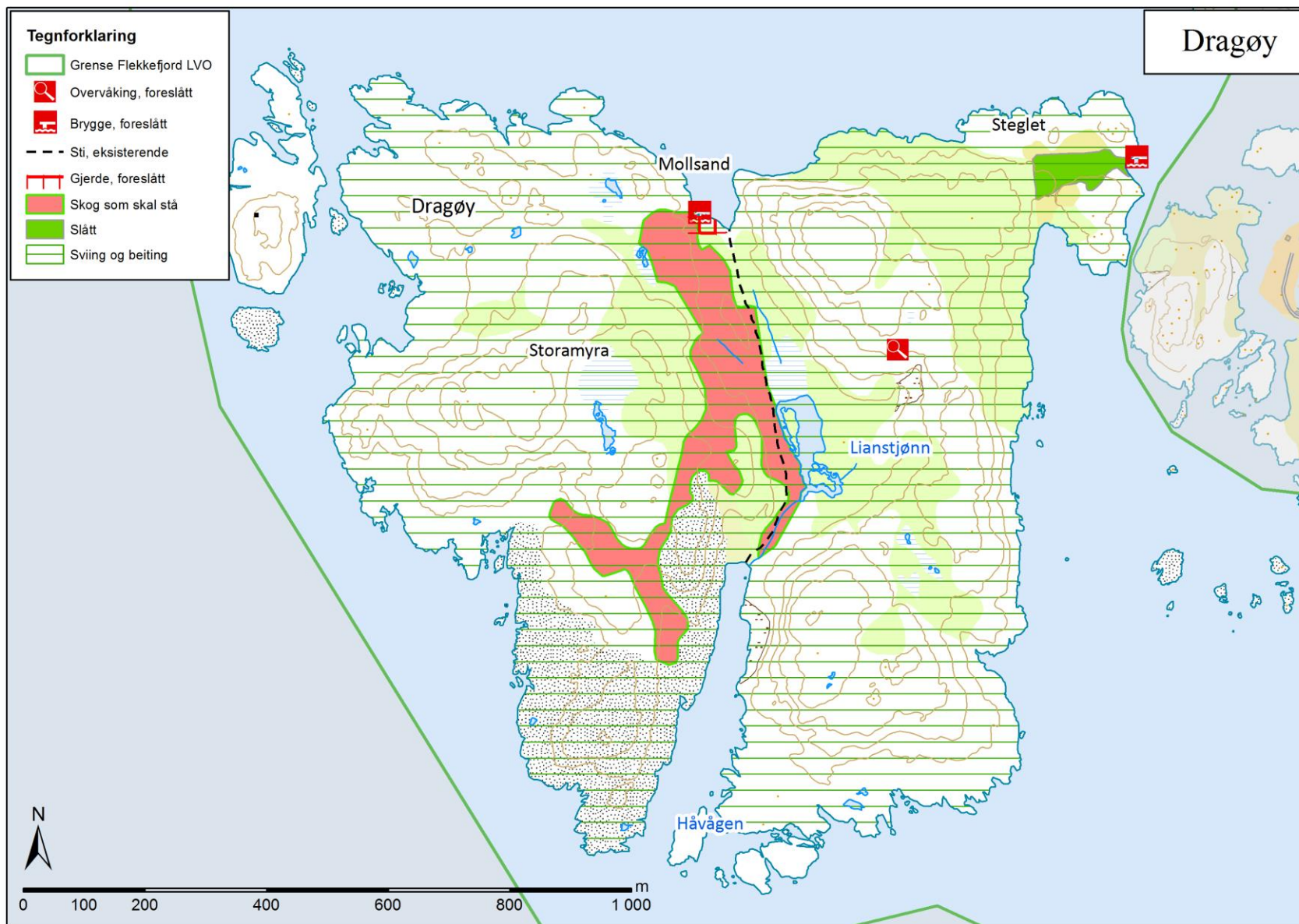
Oppstartstiltak	Oppstart	Areal/ lengde	Kostnads- Overslag	Ansvarlig/Utfører
Skjøtselsplan inkl bevaringsmål	2011	1050 dekar	40 000	Konsulent
Steinbrygge Mollsand ¹⁵	2010-11	20 m ²	140 000	Skjærgårdsparken
Steinbrygge Steglet ¹⁶	2010-11	20 m ²	80 000	Skjærgårdsparken
Slått Steglet	2011	10 dekar	20 000	
Rydde avfall	2011	200	2 000	

Driftstiltak pr år fram til 2015	Areal/lengde	Kostnad	Utfører
Beiting	1050 dekar	10 500	I Larsen, G Tønnessen
Hogst/rydde einer i kystlynghei	10 dekar	20 000	
Slått Steglet	10 dekar	10 000	Start 2009
Sviing	80 dekar	16 000	
Rydde avfall	200 meter	1 200	
Overvåking hvert 3. År		20 000	Agder naturmuseum

Andre tiltak	Oppstart	Areal	Kostnad	Ansvarlig/Utfører
Vedlikehold lida løe	2011	15 m ²	20 000	

¹⁵ Brygge inkl. ei akterfortøyningsbøye for ilandsetting av sau og ilandstigning for båtfolk til skjærgårdsparken (prioritert i forvaltningsplanen Lister skjærgårdspark). Her er ført opp 50 % av kostnaden. Resten forutsettes dekket av skjærgårdsparken.

¹⁶ Restaurering av brygge for ilandsetting av slåmaskin og ilandstigning for båtfolk til skjærgårdsparken (prioritert i forvaltningsplanen Lister skjærgårdspark). Her er ført opp 50 % av kostnaden. Resten forutsettes dekket av skjærgårdsparken.



Figur 13. Dragøy tiltak i Flekkefjord landskapsvernområde.

F. Prestøy

Bevaringsmål:

1. Opprettholde kystlyngheia.
2. Opprettholde bestand av jåblom.

Forvaltningsmål:

1. Legge til rette for opprettholdelse av hensiktsmessig beitetrykk gjennom sommerhalvåret.
2. Legge til rette for god atkomst.

Tiltak:

Beiting og sviing.

Lokalisering Vest for Kirkehamn, Hidra	Gnr/ bnr Festevoll 12/1,2,3,54 sameie	Grunneier Mange	Kontaktperson Knut Ulland
---	--	---------------------------	-------------------------------------

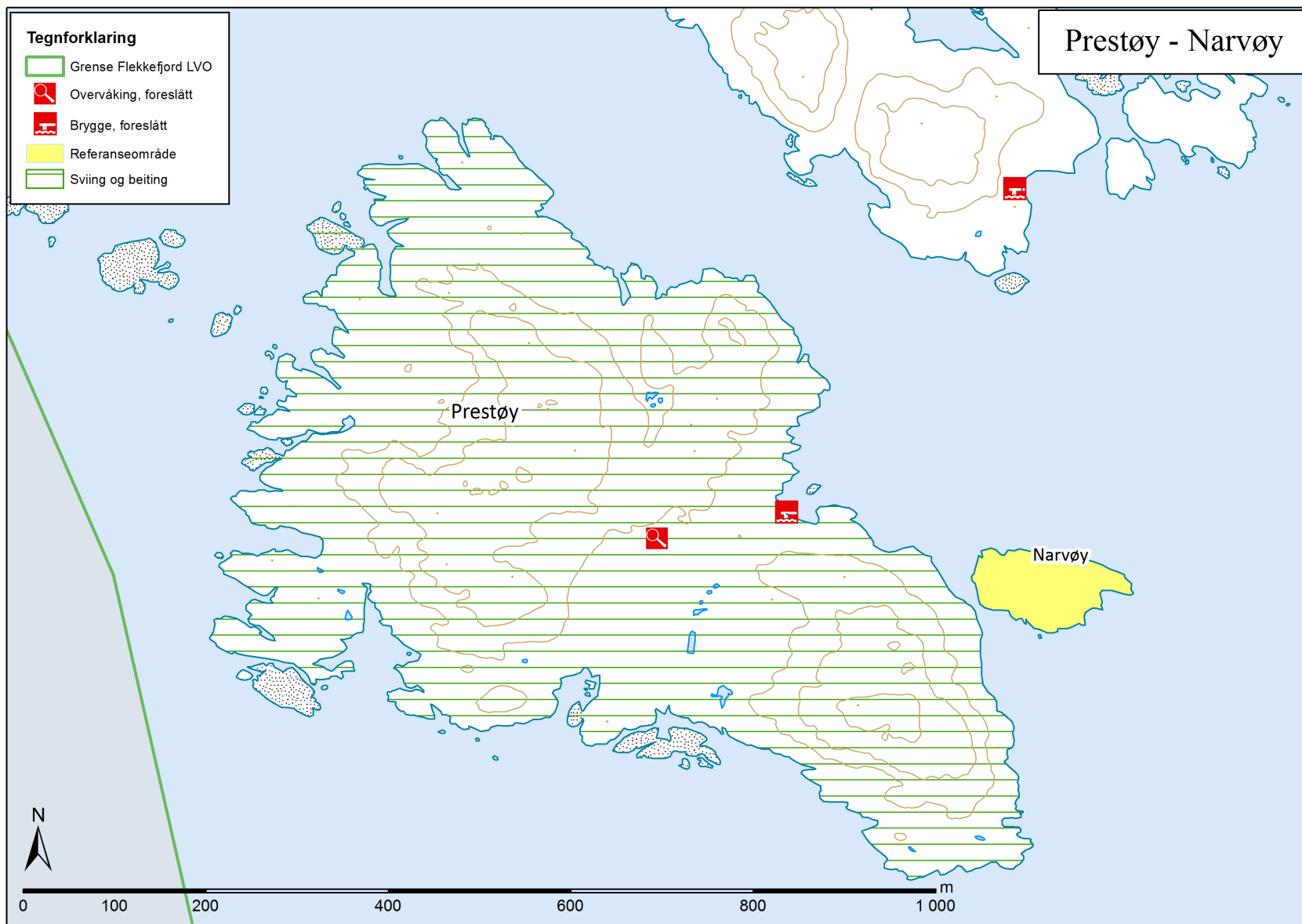
Områdebeskrivelse og dagens bruk	Flott relativt slak holme med lun havn. Svært viktig kystlyngheiområde. Sommerbeites med 10 sauer. Svis årlig.
Hovednaturtype	Kystlynghei
Andre naturtyper	Gras- og urterik hei
Naturtilstand	God hevd
Tidligere bruk	Sommerbeite
Avtalebehov	
Merknader	Hele øya er skjærgårdspark. Steinalderboplass og tufter som kan være fra forhistorisk tid (automatisk fredede fornminner). Narvøy er referanseområde uten beiting eller andre tiltak.

Driftstiltak pr år fram til 2015	Areal/ lengde	Kostnadsoverslag	Ansvarlig/Utfører
Beiting	350 dekar	3 500	Knut Ulland
Sviing	25 dekar	5 000	
Overvåking hvert 3. år inkl bevaringsmål 1. gang		25 000	Agder naturmuseum

Andre tiltak¹⁷	Oppstart	Areal/ lengde	Kostnadsoverslag	Ansvarlig/Utfører
Steinbrygge¹⁸	2011	30 m ²	210 000	Skjærgårdsparken
Rullestolvei	2011	40 m	20 000	Skjærgårdsparken
HC-toalett i stein	2011		120 000	Skjærgårdsparken

¹⁷ Dette er prioriterte tiltak i forvaltningsplanen for Lister skjærgårdspark.

¹⁸ Her er ført opp 50 % av kostnaden. Resten forutsettes dekket av skjærgårdsparken.



Figur 14. Prestøy tiltak i Flekkefjord landskapsvernområde.

G. Hidraheia

Hidraheia er et ca 10 000 dekar stort sammenhengende heiområde nord for Hidrasundet. Her ligger mer enn 10 bruk og flere plasser. Brukene har i gjennomsnitt ca 10 dekar dyrka mark og kulturbeite. Utmarka ble brukt til beite store deler av året. Torvskjæring og lyngslått pågikk fram til ca 1940. Det var vanlig med 1-4 kyr og 3-6 sauer per bruk. Kun på Store Håland vet vi at de hadde hest og geit på slutten av 1800-tallet. Hidraheia ble leid ut til sommerbeite for ku og sau fra Hidra og Andabeløy. Dette har delvis fortsatt fram til i dag.

Fraflyttinga begynte på de minste bruka rundt 1900. Li var bebodd fram til ca 1990. Li har den rikeste kulturmarks- og tørrbakkefloraen i området. Dåtlandstranda har et relativt rikt jordsmonn og flere krevende plantearter (Lie 1997).

Det har vært beitet svakt med sau de seinere åra. Noen av ryggene blant annet et parti på Dåtlandsheia er fremdeles ganske åpent. Her er en viktig forekomst av klokkesøte. Mange av dalene er tresatt med lauvtrær, furu og gran. Det ble svidd et større område nord og øst for Kleppa i 2008. Det er flere tiår siden noen svidde forrige gang inne på heia.

Det har vært lite slått de seinere åra. En liten forekomst av solblom finnes ved Kvednhylen på Stykkje sør for Itland (Lie 1997).

Hidra og Hidraheia er et nasjonalt viktig kystkulturlandskap. Hidraheia er et av de største områdene langs Skagerakkysten som er fritt for store inngrep i form av veier kraftlinjer eller lignende. Området er populært for fotturer.

Hidraheia er et stort og spesielt område. Det trenger en egen prosess for å avpasse de ulike interessene i området. Det bør utarbeides en skjøtselsplan for Hidraheia.

Bevaringsmål:

1. Restaurere, réetablere og opprettholde kystlynghei.
2. Opprettholde klokkesøtebestanden på Dåtlandsheia.
3. Restaurere og opprettholde slåtteeng på Li, Stykkje, Kvednhylen, Kleppe og Dåtland.
4. Réetablere solblom på Li.
5. Restaurere og opprettholde naturbeite på Kleppe, Dåtland og Stykkje.
6. Bevare edellauvskogen mellom Li og Kjørsfjellet.

Forvaltningsmål:

1. Legge til rette for et hensiktsmessig beitetrykk gjennom året.
2. Opprettholde et godt og helhetlig stinett til Kjørsfjellet og Li.
3. Etablere et helhetlig info-opplegg med tilrettelagt besøksmål.
4. Legge til rette for utvikling av Indre Kleppe til et godt bevart tun med reiselivspotensiale.

Tiltak:

Beiting, rydding, slått, uttak av planta gran, forbedring av stier, informasjonsplansjer.

Lokalisering	Gnr/ bnr	Grunneier	Kontakt- personer
Nord for Hidrasundet	Itland 35/2,3 Håland 36/1,2,3,4,5 Lille Håland 37/1,2 Botna 39/1 Li 40/1,2,3,4,5	Mange	

	Ytre Kleppa 41/1,2 Indre Kleppa 42/1,2,3,4 Dåtland 43/1,2,3,4,5,6,7,8 Mønstremyr 44/1,2,3,4		
--	--	--	--

Områdebeskrivelse og dagens bruk	Stort sammenhengende heiområde bosatt fram til siste del av 1900-tallet. Gammel slåtteeng flere steder. Økt ferdsel som følge av etablering av P-plasser på Fidsel og Itland etter 1995. Kjørsfjellet er et attraktivt utsiktspunkt over Hidrasundet og Hidra 280 moh
Hovednaturtype	Kystlynghei. God forekomst av klokkesøte på Dåtlandsheia.
Andre naturtyper	Rik edellauvskog, alm-lindskog, mellom Li og Kjørsfjellet med en del styvingstrær.
Naturtilstand	Truet av gjengroing. Flere partier med plantet gran som sprer seg.
Tidligere bruk	Beiting med sau og storfe, slått og lyngsviing (ca 10 bruk)
Avtalebehov	Avtale mellom grunneiere og beitebruker. Skjøtselsplan. Enkel planskisse for bevaring og bruk av Dåtlandstranda i regi av grunneier, FOT.
Merknader	Flekkefjord kommune eier Mønstremyr gnr 44/1,2. Vardefjellet er et svært viktig rasteområde for rovfugl f eks myrhawk og tårnfalk, under trekk. Hvitryggspett hekker i lia mellom Li og Kjørsfjellet. Sentrale deler av området mellom Fidsel, Kleppe og Håland er leveområde for orrfugl. Deler av området er rasteområde for vade- måke- og alkefugl under trekk. Gravrøys på Kongsfjellet (automatisk fredet fornminne). Rester etter kvernhus i bekken fra Store Håland til Hålandsvannet, i Kvednhusdalen nordøst for Kjørsfjellet og i Botnestronda. Båtstøveien gjennom vestre Hålandsdalen har lett synlige oppmuringer. Veien ble ryddet fram i 2007. Lokal varde: Mønstremyrvarde. Gammel poststi fra Itland til Dåtland/Li brukt 1922-72. Hele eiendom 40/1,2 er skjærgårdspark. Ønske om fjellklatring på Li. Ønske om beiting med ungdyr av storfe på Stykkje og Dåtland. Gjennomføre og informere om målstyrt skjøtsel av slåttemarka på Li. Vurdere spredning av solblomfrø fra Stykkje til Li hvis den ikke kommer naturlig innen 2014. Grunneier på Indre Kleppe ønsker å utvikle garden sitt særpreg som tun og reiselivsobjekt. Grunneierne ønsker vei til Kleppe/Dåtland for drift, tilsyn med dyr og bedre tilgjengelighet. Det er åpnet for innflyving av gravemaskin for å renske gamle grøfter.

Oppstartstiltak	Oppstart	Areal/ lengde	Kostnads-overslag	Ansvarlig
Skjøtselsplan inkl bevaringsmål	2010	10 km ²	100 000	FM avgrensnes sammen med bruker
Slått - gjenopp-tagelse etter 20-40 års opphold	Avklares i skjøtselsplan	20 dekar - Kleppe 15 dekar - Dåtland 3 dekar - Stykkje 8 dekar - Li	40 000 30 000 6 000 16 000	Avklares i skjøtselsplan
Styving/lauving	2008-12	10-30 trær (Li)	3 000	Johan Sunde
Rensking grøfter	2011		30 000	
Gjerding	2010	300 m	24 000	Roar Svindland
Oppgradere stier fra Fidsel	2009-2010	7 km	150 000	FOT
Info besøksmål	2011		50 000	FM/Komm.

Driftstiltak pr år fram til 2015	Areal/ lengde	Kostnads-Overslag	Utfører
Beiting med sau¹⁹	1 km ²	10 000	Roar Svindland
Beiting med storfe, ungdyr	3 dekar		
Hogst til kystlynghei²⁰	100 dekar	200 000	
Sviing²¹	300 dekar	60 000	
Slått	46 dekar	46 000	
Styving/lauving Li	10 trær	3 000	FOT
Vedlikehold sti²²	30 km		FOT
Overvåking hvert 3. år		25 000	Agder naturmuseum

Andre tiltak²³	Oppstart	Areal/Lengde	Kostnads-overslag	Ansvarlig/Utfører
Steinbrygge i Dåtlandstranda	2009	30 m ²	210 000	Skjærgårdsparken, utført
Akterfortøyning Dåtlandstranda	2009	100 m	25 000	Skjærgårdsparken FOT, utført
Kval.sikre båtstøvei Dåtlandstranda-Li	2011	500 m	20 000	Skjærgårdsparken FOT
Napp, steinbrygge	2010-11	25 m ²	175 000	Skjærgårdsparken
Plan for Dåtlandstranda²⁴	2010			FOT
Napp, toalett i stein	2010-11		100 000	Skjærgårdsparken

¹⁹ Ønskelig med en opptrapping til opp mot 10 km².

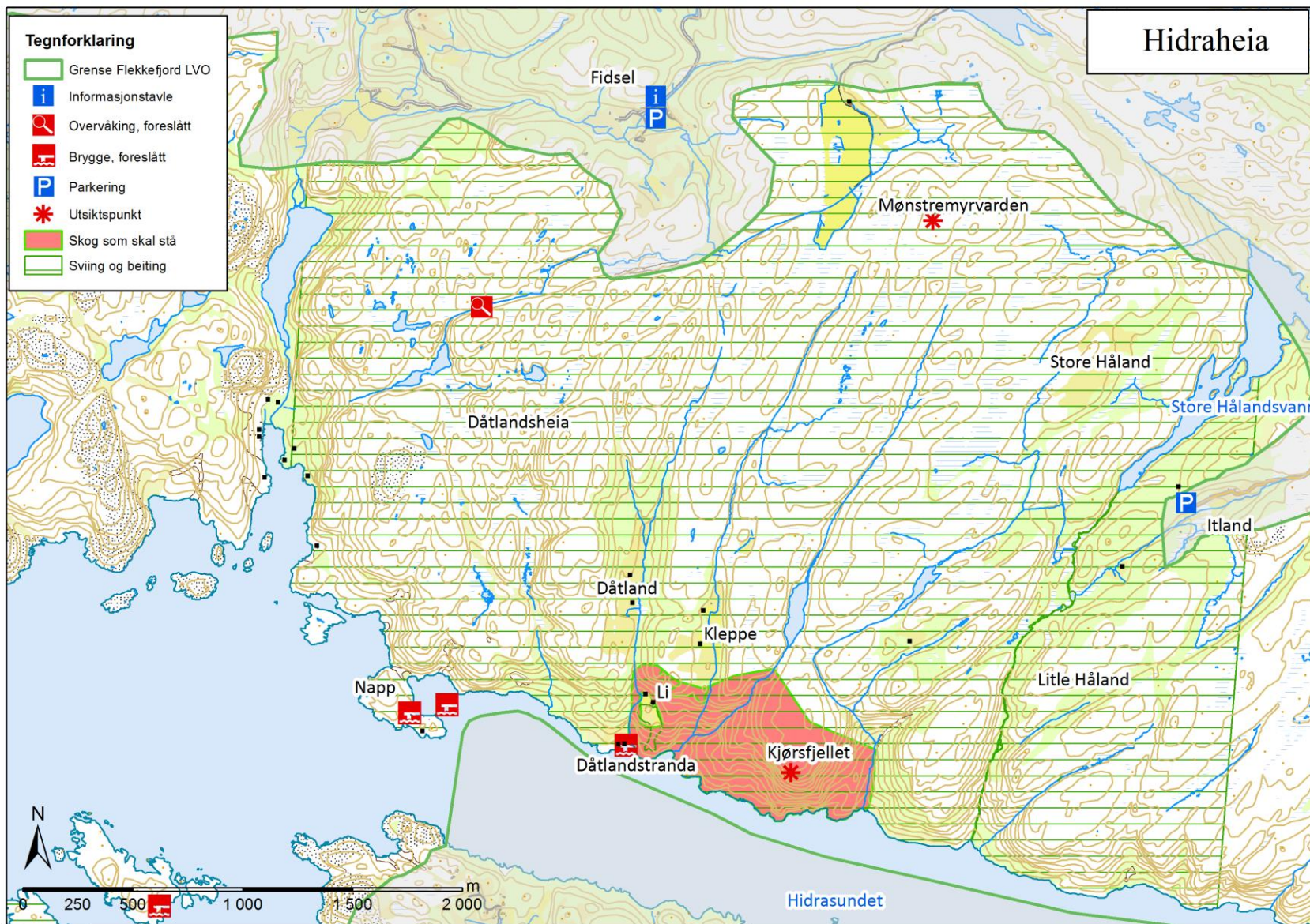
²⁰ Anslag, må vurderes i egen skjøtselsplan.

²¹ Anslag, må vurderes i egen skjøtselsplan

²² Del av Hålandsdalen ble ryddet i 2007.

²³ Tiltakene i tabellen er knyttet til Flekkefjord og Oplands Turistforening sin oppbygging av Li til turistthytte og base for miljølære og ungdom i natur. Her er ført opp 50 % av kostnaden. Resten forutsettes dekket av skjærgårdsparken. Tiltaket er ikke drøftet i arbeidsgruppa.

²⁴ Turistforeningen ønsker å gjenreise ei bu for lagring av gummibåter som ledd i utvikling av Li som base for miljølære.



Figur 15. Hidraheia tiltak i Flekkefjord landskapsvernområde

H. Østebøheia

Bevaringsmål: Bevare kystlynghei med klokkesøte

Forvaltningsmål: Etabler et hensiktsmessig beitetrykk gjennom året.

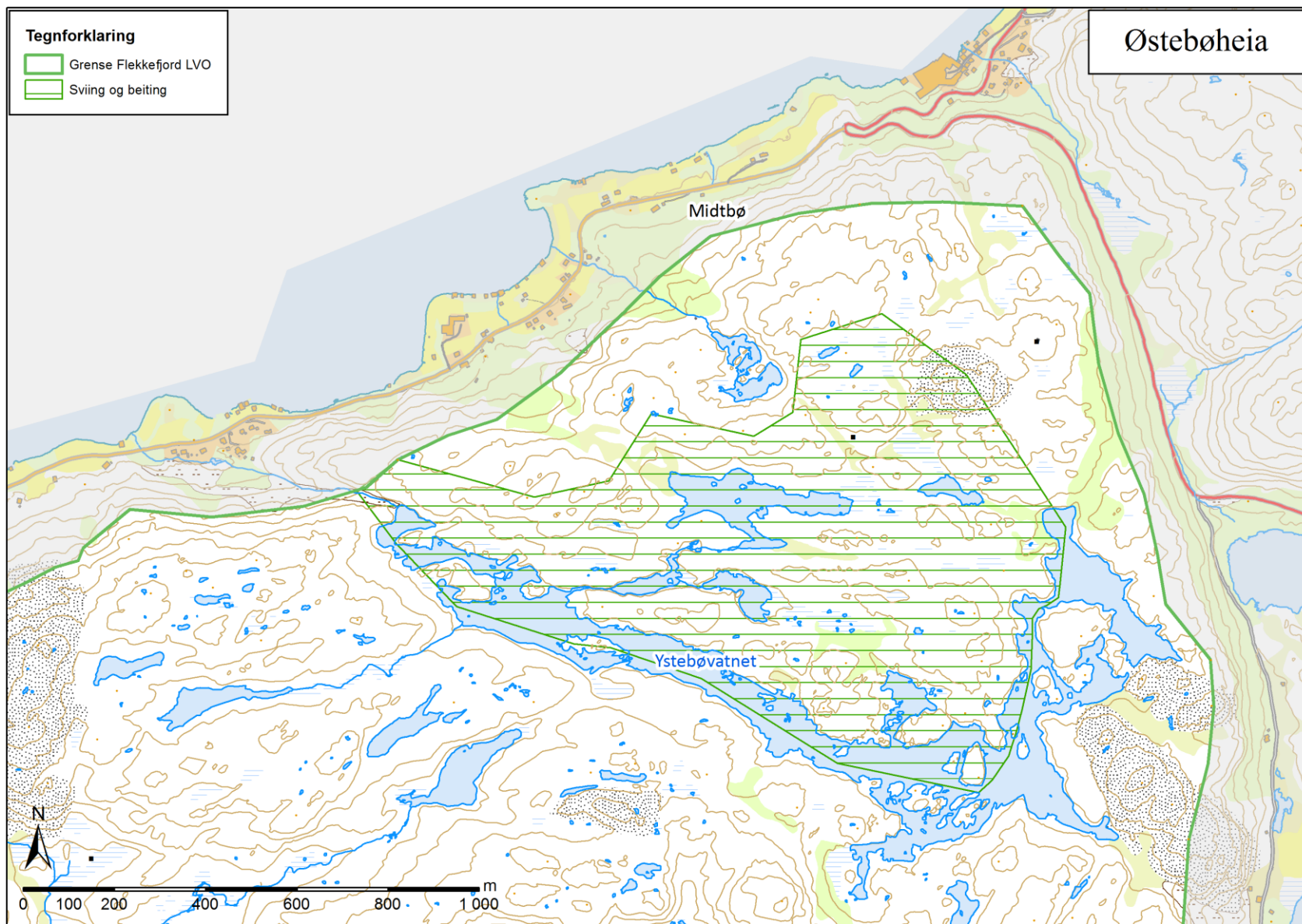
Tiltak: Gjenoppta og opprettholde beiting og sviing.

Lokalisering Åna-Sira	Gnr/ bnr 59/1,4,8,9,14,36	Grunneiere Oddvar Trelsgård m fler	Kontaktperson Oddvar Trelsgård
---------------------------------	-------------------------------------	--	--

Områdebeskrivelse Og dagens bruk	Kystlynghei med tetteste kjente klokkesøtebestand i Agder.
Hovednaturtype	Kystlynghei
Andre naturtyper	
Naturtilstand	God hevd, truet av gjengroing. Bruk opphørte på 1990-tallet
Tradisjonell bruk	Beiting med sau, sviing.
Avtalebehov	
Merknader	

Oppstartstiltak	Oppstart	Areal/ lengde	Kostnads- overslag	Ansvarlig/Utfører
Hogst/rydding	2011	20 dekar	20 000	Må avklares
Bevaringsmål	2011			Konsulent

Driftstiltak pr år fram til 2015	Areal/ Lengde	Kostnads- overslag	Utfører
Beiting	850 dekar	8 500	Må avklares
Sviing	85 dekar	17 000	Må avklares



Figur 16. Østebøheia tiltak i Flekkefjord landskapsvernområde.

5.2 Tiltak for friluftsliv i landskapsvernområdet

Her presenteres prioriterte tiltak for å fremme friluftsliv/reiseliv i regi av Flekkefjord kommune med tilskudd fra skjærgårdsparkbudsjettet. Oversikten viser brygger, toalett og andre tiltak av en viss størrelse. Kommunen prioriterer rekkefølgen for tiltaken.

Tiltakene må ha dispensasjon etter verneforskriften jf forskriften for Flekkefjord landskapsvernområde § 3 punkt 1.3 e og f.

Tabell 6. Planlagte større tiltak for å fremme friluftsliv i Flekkefjord landskapsvernområde. Kostnadsoverslag fra 2007.

Lokalitet	Type tiltak	Areal/ lengde	Kostnads- overslag	Tiltakseier
Napp, Hidrasundet	Steinbrygge	25 m ²	175 000	Skjærgårdsparken
Kådøy, Kirkehamn	Steinbrygge	30 m ²	210 000	Skjærgårdsparken
Tarmevika, Andabeløy	Steinbrygge	40 m ²	280 000	Skjærgårdsparken
Napp, Hidrasundet	Toalett i stein		100 000	Skjærgårdsparken
Berefjord øst	Steinbrygge, opprusting	20 m ²	140 000	Skjærgårdsparken
Berefjord sør	Steinbrygge	20 m ²	140 000	Skjærgårdsparken
Prestøy	Steinbrygge	30 m ²	210 000	Skjærgårdsparken
Prestøy	HC-toalett i stein		120 000	Skjærgårdsparken
Prestøy	Rullestolvei	40 m	20 000	Skjærgårdsparken
Dragøy, Mollsand	Steinbrygge	20 m ²	140 000	Skjærgårdsparken
Dragøy, Steglet	Steinbrygge	20 m ²	80 000	Skjærgårdsparken
Dåtlandstranda	Steinbrygge	30 m ²	210 000	Skjærgårdsparken, utført
Dåtlandstranda	Kval.sikring båtstøvei	500 m	20 000	Skjærgårdsparken, utført
Dåtlandstranda	Planskisse			Fl.fj. og Opl. Tur.forening
Husøy	Steinbrygge	30 m ²	210 000	Skjærgårdsparken
Husøy	HC-toalett i osp		100 000	Skjærgårdsparken

6. Saksbehandling

Dette kapittelet beskriver de viktigste sider ved saksbehandlingen i Flekkefjord landskapsvernområde. Disse er naturmangfoldloven, rammer for saksbehandling, kan det gis unntak fra bestemmelsene, de generelle dispensasjonsbestemmelsene, tilskudd, næringsutvikling, rådgivende utvalg og forholdet til skjærgårdsparken.

6.1 Naturmangfoldloven

Naturmangfoldloven trådte i kraft 1. juli 2009. Samtidig ble naturvernloven opphevet. Naturmangfoldloven inneholder blant annet bestemmelser om vern av naturområder, forvaltning av arter, bærekraftig bruk, bevaring av utvalgte naturtyper og tilgang til genetisk materiale. Loven er sektorovergripende og inneholder en lovfesting av en rekke miljørettslige prinsipper som kan ha betydning for naturmangfoldet. Disse skal legges til grunn ved all offentlig forvaltning.

Verneforskriften for Flekkefjord landskapsvernområde gjelder som før, bortsett fra den generelle dispensasjonsbestemmelsen i § 4 som er erstattet med en ny generell dispensasjonsbestemmelse i naturmangfoldloven § 48.

Generelle prinsipper for utøving av offentlig myndighet

For å ivareta det naturlige mangfoldet fastsetter naturmangfoldloven fem prinsipper som skal brukes ved utøving av offentlig myndighet jf §§ 7-12.

Kunnskapsgrunnlaget (§ 8). Offentlige beslutninger som berører naturmangfoldet, skal så langt det er rimelig bygge på vitenskapelig kunnskap om arters bestandssituasjon, naturtypers utbredelse og økologiske tilstand, samt effekten av påvirkninger. Kravet til kunnskapsgrunnlaget skal stå i et rimelig forhold til sakens karakter og risiko for skade på naturmangfoldet.

Myndighetene skal legge vekt på kunnskap som er basert på generasjoners erfaringer gjennom bruk av og samspill med naturen og som kan bidra til bærekraftig bruk og vern av naturmangfoldet.

Føre-var-prinsippet (§ 9). Når det treffes en beslutning uten at det foreligger tilstrekkelig kunnskap om hvilke virkninger den kan ha for naturmiljøet, skal det tas sikte på å unngå mulig vesentlig skade på naturmangfoldet. Foreligger en risiko for alvorlig eller irreversibel skade på naturmangfoldet, skal ikke mangel på kunnskap brukes som begrunnelse for å utsette eller unnlate å treffe forvaltningstiltak.

Økosystemtilnærming og samlet belastning (§ 10). En påvirkning av et økosystem skal vurderes ut fra den samlede belastning som økosystemet er eller vil bli utsatt for.

Kostnadene ved miljøforringelse skal bæres av tiltakshaver (§ 11). Tiltakshaveren skal dekke kostnadene ved å hindre eller begrense skade på naturmangfoldet som tiltaket volder, dersom dette ikke er urimelig ut fra tiltakets og skadens karakter.

Miljøforsvarlige teknikker og driftsmetoder (§ 12). For å unngå eller begrense skader på naturmangfoldet skal det tas utgangspunkt i slike driftsmetoder og slik teknikk og lokalisering som, ut fra en samlet vurdering av tidligere, nåværende og fremtidig bruk av mangfoldet og økonomiske forhold, gir de beste samfunnsmessige resultater.

Reguleringsplaner vedtatt etter 1. juli 2009 må vike for naturmangfoldloven.

6.2 Rammer for saksbehandling

Verneforskriften for Flekkefjord landskapsvernområde setter rammer for bruk og forvaltning av området. Rammene for saksbehandling er gitt i verneforskriften §§ 3, 4 og 5.

I § 3 oppgis hva vernet innebærer, hva som er forbudt og hva det er spesifisert hjemmel til å søke dispensasjon for. Området er vernet mot inngrep som vesentlig kan endre eller virke inn på landskapets art eller karakter.

§ 4 gir en generell hjemmel til å gi dispensasjon. Denne kommenteres nærmere i kap 6.3.

§ 5 gir forvaltningsmyndigheten hjemmel til å iverksette tiltak for å fremme formålet med vernet. En del av hensikten med denne forvaltningsplanen er å gi nærmere retningslinjer for forvaltning, oppsyn, skjøtsel, tilrettelegging, informasjon mm. Forvaltningsplanen skal godkjennes av Direktoratet for naturforvaltning.

Det er vanlig praksis at søknader som krever dispensasjon fra flere lovverk, behandles etter det strengeste lovverket først.

6.3 Tillatelse etter søknad

Fylkesmannen kan gi unntak fra vernebestemmelsene etter skriftlig søknad. Fylkesmannens miljøvernavdeling foretar en selvstendig vurdering, men vil konferere med f eks landbruks- eller kulturminneforvaltningen ved behov. Det kan knyttes vilkår til slike dispensasjoner. Vilkårene skal være rimelige. Det vil si at vilkårene skal være tilpasset dispensasjonen som gis. Direktoratet for naturforvaltning skal ha kopi av dispensasjoner i verneområder. Flekkefjord kommune og Naturvernforbundet eller andre berørte får kopi av alle dispensasjoner.

I bygge- og motorferdselsaker mv der kommunen er primærmyndighet, sendes søknad til kommunen som besørger videresending til fylkesmannen. Normalt vil forholdet til landskapsvernområdet bli vurdert først.

En dispensasjon kan påklages til Direktoratet for naturforvaltning jf forvaltningsloven kapittel 4. Klagefristen er tre uker etter at brevet er mottatt. Klagen skal vise til vedtaket det klages over, og den eller de endringer som ønskes. Klagen bør begrunnes. Klagen skal sendes til Fylkesmannen som skal vurdere saken på nytt før den eventuelt oversendes Direktoratet for naturforvaltning jf forvaltningsloven § 20.

6.4 De generelle dispensasjonsbestemmelsene

Naturmangfoldloven av 1. juli 2009 § 48 åpner for at det kan gis dispensasjon dersom det ikke strider mot vernevedtakets formål og ikke kan påvirke verneverdiene nevneverdig, eller dersom sikkerhetshensyn eller hensynet til vesentlig samfunnsinteresser gjør det nødvendig. Disse bestemmelsene erstatter lignende bestemmelser i forskriften for Flekkefjord landskapsvernområde § 4.

Dispensasjon når det ikke strider mot vernevedtakets formål og ikke kan påvirke verneverdiene nevneverdig

Et vilkår for å bruke bestemmelsen er videre at tiltaket ikke strider mot formålet med vernet eventuelt legger grunnlaget for en utvikling som på sikt kan skade verneinteressene. Det må derfor vurderes om tiltaket strider mot de overordnede målsettinger for verneområdet eller mot verneformålet samlet sett.

Vilkåret om at tiltaket ikke skal påvirke verneverdiene nevneverdig innebærer at dispensasjonsadgangen er snever. Det kan bare dispenseres i de tilfeller tiltaket vil ha begrenset virkning for verneverdiene. Det er med andre ord i første rekke bagatellmessige inngrep eller forbigående forstyrrelser som er av stor betydning for søker sammenholdt med verneinteressene, som omfattes av bestemmelsen. Bestemmelsen gir også klar anvisning på at hensynet til verneverdiene skal være overordnet f.eks. næringsinteresser. Dersom det er usikkerhet knyttet til virkningene et tiltak kan ha for naturmiljøet, bør blant annet føre – var – prinsippet tillegges stor vekt.

Dispensasjon for vitenskapelige undersøkelser

Forvaltningsmyndigheten skal alltid vurdere nytten av et forskningsprosjekt opp mot omfanget av eventuelle inngrep eller tiltak og de ulemper forskningen ellers medfører.

Forskningsaktiviteter som ikke trenger å lokaliseres til et verneområde bør imidlertid kanaliseres utenfor verneområdet. Det vitenskapelige motivet bak vernet vil kunne begrunne en mer lempelig eller kurant dispensasjonspraksis når det ikke er tale om etablering av faste anlegg (ny infrastruktur) eller terrenginngrep i verneområdene. Som regel bør det gis dispensasjon for tiltak som bidrar til å fremme verneverdier. Slik bruk kan også betraktes som et ledd i forvaltningen som utøves for å bevare verneverdiene.

Dispensasjon for arbeid eller tiltak av vesentlig samfunnsmessig betydning

Denne dispensasjonsbestemmelsen gjelder i første rekke tiltak som ikke var aktuelle eller ikke ble vurdert på vernetidspunktet. Saker som har stor lokal interesse eller regional betydning kan generelt ikke være tilstrekkelig som grunnlag for dispensasjon etter denne bestemmelsen. Bestemmelsen er ikke ment for tiltak som kun har lokal betydning. Bestemmelsen kan likevel unntaksvis benyttes for forhold av regional betydning som for eksempel viktige kommunikasjonsanlegg som riksveger, flyplasser, jernbaner mv. En forutsetning bør da være at det ikke finnes alternative løsninger eller at alternative løsninger blir så vidt mye dyrere og/eller omfattende, slik at det vil være av vesentlig samfunnsmessig betydning at det blir gitt en dispensasjon.

Dispensasjon når sikkerhetshensyn gjør det nødvendig

Med sikkerhetshensyn siktes det bl.a. til sikkerhet for liv og helse, smittsomme sykdommer fra dyr og sikkerhet mot omfattende og direkte skade på eiendom. Det må i det enkelte tilfelle vurderes konkret om det er behov for spesielle tiltak av hensyn til sikkerheten for de som bruker et område. Det kan stilles vilkår om at sikkerhetstiltaket gjennomføres i tett dialog med forvaltningsmyndigheten, for å sikre at hensynet til verneverdiene ivaretas på best mulig måte.

6.5 Tilskudd

Det kan søkes tilskudd til tiltak for å fremme verneformålet. Søknad om engangstilskudd som f.eks. rydding, oppsetting av gjerde o.l. sendes via kommunens landbrukskontor som forestår dialog med fylkesmannen knyttet til samfinansiering.

Årlige driftstilskudd til ulike tiltak i prioriterte områder, kan søkes via kommunen gjennom Regionalt miljøprogram i landbruket. Flekkefjord landskapsvernområde er lagt inn som et prioritert kulturlandskap og utmarksområde i denne tilskuddsordningen. Fylkesmannens miljøvernnavdeling vil bidra med økonomiske virkemidler for å sikre god drift i landskapsvernområdet. Det betyr at tilskuddene til oppstartstiltak som gjerde og lignende skal være bedre enn i omkringliggende områder. Tilskudd til drift skal være minst like gode om ellers.

Kommunen og Fylkesmannen tilstreber et samarbeid der det skal være attraktivt å gjøre tiltak i verneområdet.

6.6 Næringsutvikling

Regjeringen vil at arbeidet med forvaltningsplaner for verneområdene skal prioriteres, med sikte på økt bruk, uten at verneverdiene svekkes. Natur- og kulturarven er en del av grunnlaget for reiseliv og turisme (St. meld. Nr. 26, 2006-2007, Regjeringens miljøpolitikk og rikets miljøtilstand). Vi viser her til kapittel 3 F og tiltak D, G, H og J i kapittel 5.

6.7 Rådgivende utvalg

Det kan med hjemmel i verneforskriftens § 7 opprettes et rådgivende utvalg for forvaltningen av landskapsvernområdet.

Fylkesmannen ønsker å videreføre arbeidsgruppa for Flekkefjord landskapsvernområde i et rådgivende utvalg for verneområder og skjærgårdsparken på Lister-kysten. Utvalget bør være sammensatt av representanter for grunneierne, brukerne, kommunene, fylkeskommunen og fylkesmannen. Andre berørte deltar etter behov. Verneforskriften og denne forvaltningsplanen vil bli de sentrale styringsdokumentene for utvalget. Utvalget bør møtes minst to ganger i året. Aktuelle oppgaver er:

- Gi uttalelse i saker som forvaltningsmyndigheten skal ta stilling til.
- Følge opp forvaltningsplanen med fokus på gjennomføring av planlagte tiltak.
- Vurdere nye muligheter for bruk, spesielt innenfor naturbasert næringsutvikling.
- Forslå nye tiltak og aktiviteter for å fremme verneformålet.
- Arbeide for økt forståelse for vernet, herunder informasjon.
- Ta initiativ til et informasjonssenter for landskapsvernområdet gjerne i samarbeid med skjærgårdsparken og andre aktører i området.
- Ta initiativ til rullering av planen eller deler av denne etter behov og senest innen 2015.

Arbeidet bør vurderes organisert sammen med forvaltningen av skjærgårdsparken for å sikre effektiv forvaltning. Et felles utvalg kan være aktuelt.

6.8 Forholdet til skjærgårdsparken

Skjærgårdsparken er etablert på Lister-kysten. Dette innebærer at grunneiere på viktige friluftslivsområder inngår evigvarende avtale med Miljøverndepartementet som ivaretar hensynet til allment friluftsliv. Avtalen innebærer at det kan tilrettelegges for friluftsliv i tråd med en forvaltningsplan. Et forslag til forvaltningsplan for skjærgårdsparken i Lyngdal, Farsund, Kvinesdal og Flekkefjord kommuner er godkjent av Fylkesmannen etter høring. Iverksetting av tilretteleggingstiltak for friluftsliv krever dispensasjon fra forskriften for Flekkefjord landskapsvernområde jf § 1.3 e og f, evt § 4. Større tiltak fra

skjærgårdsparkplanen presenteres i kap 5.1 C, E, F og G, og kap 5.2. Tiltakene er tatt med for å få dem godt belyst i forhold til formålet med landskapsvernområdet.

8. Referanser

Direktoratet for naturforvaltning 2007. Kartlegging av naturtyper. Verdisetting av biologisk mangfold. DN håndbok 13 2. utgave 2006 (Oppdatert 2007) www.dirnat.no lest 24. juni 2008.

Direktoratet for naturforvaltning 2008. Nettbasert innsynsløsning med data om områder som er vernet, eller foreslått vernet, etter naturvernloven og viltloven, naturtyper og arter som er viktige for å opprettholde mangfoldet i naturen, arter som har spesiell betydning for jakt og annen høsting, kulturlandskap med viktige biologiske og/eller kulturhistoriske verdier, friluftslivsområder som er sikret for allmenn bruk ved at statlig/kommunalt kjøp eller varige tinglyste avtaler. www.naturbase.no besøkt 24. juni 2008.

Fylkesmannen i Vest-Agder, miljøvernavdelingen 2003. Forslag til Ytre kystzone Flekkefjord landskapsvernområde. Verneplan, 68 s, vedlegg.

Kvamme, Mons 2008: Meddelelse via mail 8. april 2008.

Miljøverndepartementet 2007. Utkast til forvaltningsplan for skjærgårdsparken i Lyngdal, Farsund, Kvinesdal og Flekkefjord, 251 s.

Lie, A. 1997. Kulturlandskap i Ytre kystzone i Flekkefjord (tidligere Hidra kommune) og Ytre skjærgård Mandal-Kristiansand. Verdivurdering og forslag til skjøtsel. Agder naturmuseum og botanisk hage. Natur i sør. Rapport 1997-5.

Lie, A 2008. Terrestrisk overvåking store kystverneområder. Vegetasjonsøkologiske undersøkelser av kystlynghei i Oksøy-Ryvingen og Flekkefjord landskapsvernområder. Agder naturmuseum og botaniske hage, 101 s.

Statens forurensingstilsyn 2006. Sammendragsrapport. Overvåking av langtransporterte forurensninger basert på tre overvåkingsprogram: Overvåking av langtransportert forurenset luft og nedbør, Overvåkingsprogram for skogskader" (OPS) og Program for terrestrisk naturovervåking (TOV). SFT volum 988/2007.

Stylegar, F.-A. 2000. 10 000 års kystkultur. Kysthistorie og kulturminner i de foreslåtte verneområder i Vest-Agders ytre kystzone. Fylkesmannen i Vest-Agder, Miljøvernavdelingen, 66 s.

<http://no.wikipedia.org> besøkt 9. juli 2008

Vedlegg 1 - Forskrift for Flekkefjord landskapsvernområde

Fastsatt ved kgl.res. 11. mars 2005 med hjemmel i lov 19. juni 1970 nr. 63 om naturvern § 5 og § 6, jf. § 21, § 22 og § 23. Fremmet av Miljøverndepartementet.

§ 1. Avgrensning

Landskapsvernområdet berører følgende gårdsnummer/bruksnummer:

2/1, 2, 3, 4, 5, 10, 11, 12, 13, 14, 16, 22, 28, 29, 30, 36 - 3/1, 2, 5, 6, 7, 8, 13 - 4/1, 2, 3, 4, 5, 6, 7 - 5/1, 5, 6, 7, 8, 9 - 6/1, 2, 4, 5 - 9/1, 2, 3, 6, 11 - 10/1, 2, 3, 10, 11 - 11/2, 4, 5, 6, 7, 13, 15, 24, 25, 66 - 12/1, 2, 3, 54 - 14/1, 2, 3, 4, 5, 6, 7, 8, 9, 10, 11, 12, 13 - 15/1, 2, 4, 5 - 21/1, 4, 6 - 22/8 - 26/1, 5, 6, 7, 10, 13, 14, 16, 18, 20, 28, 32, 33, 78, 79, 95, 96, 97, 106, 146, 227 - 27/1, 2, 3, 4, 5, 6 - 28/1, 2, 3, 4, 5, 6, 7 - 29/1, 5, 6, 7 - 32/6, 25 - 33/1, 2, 3, 4, 7, 8, 9, 10, 11, 14, 20, 23, 24, 25, 27, 31, 35 - 34/1, 2, 3, 4, 5, 6, 7 - 35/1, 2, 3, 5 - 36/1, 2, 3, 4, 5 - 37/1, 2 - 38/1 - 39/1 - 40/1, 2, 3, 4, 5 - 41/1, 2 - 42/1, 2, 3, 4 - 43/1, 2, 3, 4, 5, 6, 7, 8 - 44/1, 2 - 45/2, 3, 4, 5 - 51/1, 2, 6, 7, 8 - 52/1, 2, 3, 4 - 53/1, 9 - 54/1, 2, 6, 7, 10, 12, 13, 18, 24 - 56/1 - 57/1, 2, 3 - 58/1, 2, 3, 4, 5 - 59/1, 4, 8, 9, 14, 36 - 60/2, 3, 7, 11, 15, 18, 22, 26, 27, 51, 89 - 62/2 - 109/1, 2, 5, 12, 15, 17, 20, 25, 26, 31, 32, 45, 51, 52, 53, 54, 55, 56, 57, 67, 76, 89, 93

Det samlede arealet er på ca. 54 km², fordelt med ca. 38,5 km² landareal inkludert ferskvann og ca. 15,5 km² sjøareal. Vernet omfatter landarealet ned til laveste vannstand og sjøoverflaten, ikke vannmassene og sjøbunnen.

Grensene for landskapsvernområdet framgår av kart i målestokk 1:40.000 datert Miljøverndepartementet, januar 2005.

De nøyaktige grensene for landskapsvernområdet skal avmerkes i marka. Knekkpunktene skal koordinatfestes.

Verneforskriften med kart skal oppbevares i Flekkefjord kommune, hos Fylkesmannen i Vest-Agder, i Direktoratet for naturforvaltning og i Miljøverndepartementet.

§ 2. Formål

Formålet med Flekkefjord landskapsvernområde er å ta vare på et representativt og særpreget landskap med åpne sjøflater, urørt skjærgård og mektig kysthei, samt å sikre områder som er viktig for biologisk mangfold, truede og sårbare plante- og dyrearter, og et variert kulturlandskap med fornminner og nyere tids kulturminner.

§ 3. Vernebestemmelser

1. Landskapet

1.1. Området er vernet mot inngrep som vesentlig kan endre eller virke inn på landskapets art eller karakter.

Med de unntak som følger av punkt 1.2 og 1.3 i forskriften er det forbud mot inngrep og tiltak som oppføring, ombygging og riving av bygninger, brygger, moloer, broer og andre anlegg, veibygging, bergverksdrift, graving, påfylling av masse, boring og sprenging, uttak og fjerning av stein, mineraler eller fossiler, drenering og annen form for tørrlegging, nydyrking, planting, bakkeplanering, fremføring av luft- og jordledninger, oppsetting av skilt, opparbeiding og merking av turveier og stier, opplag av båter, utplassering av havbruksanlegg, husbåter og andre flytende innretninger. Kulturminner skal beskyttes mot skade og ødeleggelse. Opplistingen er ikke uttømmende.

Forvaltningsmyndigheten avgjør i tvilstilfeller om et tiltak må anses å ville endre landskapets art eller karakter vesentlig.

1.2. Bestemmelsene i pkt. 1.1 er ikke til hinder for:

- a. Vedlikehold av bygninger, veier, brygger, vannkummer, vannledninger, kloakkanlegg, grøfteløp, sjømerker, lykter, havbruksanlegg og andre eksisterende anlegg.
- b. Havbeitevirksomhet uten faste installasjoner over vann, i medhold av lov om havbeite.
- c. Landbruk som ikke er i strid med verneformålet på eksisterende og tidligere utnyttede landbruksarealer, herunder, skånsom lyngsviing og slått, i tråd med prinsipper nedfelt i forvaltningsplan, jf. § 5. Lyngsviing kan skje på frossen eller fuktig mark mellom 15. oktober og 1. april. Rydding av områder som er under gjengroing, som er ledd i restaurering av lynghei i tråd med prinsipper nedfelt i forvaltningsplan, jf. § 5, er tillatt.
- d. Nødvendig gjerding og vedlikehold av gjerder for husdyrhold, herunder anlegg av sanketrøer.
- e. Anleggelse av nye vannkummer og vannledninger innenfor tradisjonell husdyrdrift, etter at forvaltningsmyndigheten er varslet.
- f. Opplag av båt på eksisterende plass.
- g. Utøvelse av eksisterende rettighet til sanking, ilandføring og tørking av tang og tare.
- h. Samling av drivved.
- i. Vedlikehold av gamle ferdselsveier med oppmuring, trapper og rekkverk samt turveier og stier med veivisere og skilt, som var i bruk på vernetidspunktet.
- j. Istandsetting av kulturminner i samsvar med forvaltningsplan, jf. § 5.
- k. Drift av havbruksanlegg på lokaliteter som på vernetidspunktet hadde konsesjon.
 1. Drift og vedlikehold av eksisterende energi- og kraftanlegg. Bruk av motorisert transport krever særskilt tillatelse jf. pkt. 5 nr. 1.
- m. Nødvendig istandsetting av kraftlinjer ved akutt utfall. Ved bruk av motorisert transport skal det i ettertid sendes melding til forvaltningsmyndigheten.
- n. Oppgradering/fornyning av kraftlinjer for heving av spenningsnivå og øking av linjetverrsnitt når dette ikke fører til vesentlige fysiske endringer i forhold til verneformålet.
- o. Drift og vedlikehold av Kystverkets anlegg, og nødvendig ferdsel i forbindelse med dette.

1.3. Forvaltningsmyndigheten kan gi tillatelse til:

- a. Riving av bygning.
- b. Ombygging og tilbygg til eksisterende bygning.
- c. Gjenoppføring av bygning som går tapt ved brann eller naturskade.
- d. Nydyrking og framføring av jordbruksvei.
- e. Naturvennlig tilrettelegging for friluftsliv i samsvar med forvaltningsplan, jf. § 5.
- f. Opparbeiding og merking av tursti og annen naturvennlig tilrettelegging som ikke inngår i forvaltningsplan, jf. § 5.
- g. Uttak av sand til eget bruk.
- h. Oppføring av nødvendige bygninger og anlegg i landbruket som ikke er i strid med verneformålet.

- i. Etablering av havbruksanlegg uten installasjon på land og særlig synlig anlegg på sjøoverflaten.
- j. Etablering av brønn og vannledning til eksisterende fritidsbolig.
- k. Oppføring av nye anlegg, flytting av anlegg og tilbygg til eksisterende anlegg for Kystverket.
- l. Plan for fortetting av hytter i områdene Stø og Tele.
- m. Bruk av modellflybane i samme omfang som på vernetidspunktet.
- n. Oppgradering/fornyning av kraftledninger som ikke faller inn under § 3 pkt. 1.2 n.

2. *Plantelivet*

- 2.1 Plantelivet skal beskyttes mot skade og ødeleggelse. Innføring av nye plantearter er forbudt.
- 2.2 Beite er tillatt. Direktoratet for naturforvaltning kan ved forskrift regulere eller forby beite som skader landskapets art og karakter.
- 2.3 Plukkhogst av ved til grunneiers eget bruk er tillatt. Hogst av gran er tillatt. Planting av gran er ikke tillatt.

Hogstavfall skal ryddes bort fra bekker, vann, kantsoner langs bekker og vann, gamle ferdselsveier og andre kulturminner, samt turveier og stier.
- 2.4 Når virksomheten eller tiltaket kan skje uten at det strider mot verneformålet, kan forvaltningsmyndigheten ved dispensasjon, åpne for større hogst og uttak av trevirke.

3. *Dyrelivet*

- 3.1 Jakt, fiske og fangst er tillatt etter viltloven, lakse- og innlandsfiskeloven og saltvannsfiskeloven.
- 3.2 Nye dyrearter må ikke innføres.

4. *Ferdsel*

- 4.1 All ferdsel skal skje hensynsfullt og varsomt slik at det ikke skjer skade på vegetasjon, dyreliv og kulturminner.
- 4.2 Bestemmelsene i denne forskrift er ikke til hinder for tradisjonell turvirksomhet til fots i regi av turistforeninger, skoler, barnehager, ideelle lag og foreninger.

Annen organisert ferdsel og ferdselsformer som kan skade naturmiljøet, må ha særskilt tillatelse av forvaltningsmyndigheten, jf. forvaltningsplan etter § 5.
- 4.3 Bruk av ridehest og sykkel i utmark er bare tillatt langs traseer som er godkjent i forvaltningsplan, jf. § 5.
- 4.4 Innenfor nærmere avgrensede deler av landskapsvernområdet kan Direktoratet for naturforvaltning ved forskrift, regulere eller forby ferdsel som kan være til skade for naturmiljøet.
- 4.5 Bestemmelsene i punkt 4 er ikke til hinder for nødvendig ferdsel i forbindelse med militær operativ virksomhet, politi-, rednings-, brannvern- og oppsynsoppgaver, samt gjennom føring av skjøtsels- og forvaltningsoppgaver bestemt av forvaltningsmyndigheten.

5. *Motorferdsel*

- 5.1 Motorferdsel er forbudt på land og i ferskvann.

5.2 Bestemmelsene i 5.1 er ikke til hinder for:

- a. Motorferdsel ved militær operativ virksomhet, politi-, rednings-, brannvern- og oppsynsoppgaver, samt gjennomføring av skjøtsels- og forvaltningsoppgaver bestemt av forvaltningsmyndigheten.
- b. Motorferdsel på innmark i forbindelse med drift av landbruksarealer.
- c. Bruk av beltegående elgtrekk.
- d. Motorisert ferdsel på traktorveier/kjørespor som er angitt i forvaltningsplanen, jf. § 5, i forbindelse med jordbruksvirksomhet og tillatt hogst.

5.3 Forvaltningsmyndigheten kan gi tillatelse til bruk av motorisert kjøretøy på frossen mark, eller luftfartøy til:

- a. Vedlikehold og byggearbeid på bygninger og anlegg.
- b. Drift og vedlikehold av eksisterende kraftlinjer og Kystverkets anlegg. Tillatelser kan gis for flere år av gangen.
- c. Hogst og uttak av trevirke.

6. *Forurensing*

6.1 Forurensning og forsøpling er forbudt samt bruk av kjemiske midler som kan påvirke naturmiljøet.

6.2 Unødvendig støy er forbudt. Eks. på dette er motor på modellfly og modellbåter. Lista er ikke uttømmende.

§ 4. *Generelle dispensasjonsbestemmelser*

Forvaltningsmyndigheten kan gjøre unntak fra bestemmelsene når formålet med fredningen krever det, for vitenskapelige undersøkelser og arbeid av vesentlig samfunnsmessig betydning, eller i andre særlige tilfeller når dette ikke strider mot formålet med vernet.

§ 5. *Forvaltningsplan*

Forvaltningsmyndigheten kan iverksette tiltak for å fremme formålet med vernet. Det skal utarbeides en forvaltningsplan med nærmere retningslinjer for forvaltning, oppsyn, skjøtsel, tilrettelegging, informasjon mm. Forvaltningsplanen skal godkjennes av Direktoratet for naturforvaltning.

§ 6. *Forvaltningsmyndighet*

Direktoratet for naturforvaltning fastsetter hvem som er forvaltningsmyndighet for landskapsvernområdet.

§ 7. *Rådgivende utvalg*

Det kan opprettes et rådgivende utvalg for forvaltningen av landskapsvernområdet.

§ 8. *Ikrafttredelse*

Denne forskriften trer i kraft straks.

Vedlegg 2 - Søknad om hold av husdyr uten tilgang på tjenlig oppholdsrom

(les neste side for veiledning til utfylling)

1. Søker	Navn: Adresse: Tlf nr. (Hjem / mobil):
2. Produsentnr.	

3. Geografisk plassering av beiteområdet/-områdene og reiseavstand for den som er ansvarlig for tilsynet.

a. Navn/kommune	d. Reiseavstand fra bopel (km)
Benyttes båt ved tilsyn:	

4. Driftsplan.

Vedlegg søknaden en driftsplan for det dyreholdet du søker om.

I driftsplanen skal følgende punkter beskrives:

1. Art, Rase, Antall
2. Kartskisse med kartreferanse over området
3. Formål med dyreholdet
4. Beskrivelse av områdets topografi, vegetasjon og vannforekomst
5. Type ly (type og størrelse på skog, evt. Raviner/kløft, klippeframspring og lignende)
6. Beitetaksering (areal (m²) og beregning av antall dyr som området kan underholde, oppgi hvem som har foretatt denne takseringen)
7. Vinterfôring (fôr plassens beliggenhet og utforming, kriterier for når vinterfôring skal iverksettes, type fôr)
8. Tilsyn (hvor ofte, når iverksettes ekstra tilsyn og dokumentasjon av tilsynet)
9. Plan for merking, slakting, pelspleie (napping/klipping), forebyggende helsearbeid.
10. Plan for kontroll med tidspunkt for lamming.
11. Plan for opprettholdelse av forsvarlig tamhetsgrad.
12. Samlegjerde (samleplass)
13. Fiksering av enkeltindivider (blodprøvetaking, merking, behandling, gjelder kun storfe)
14. Håndtering av syke dyr (muligheter for oppstalling)
15. Nødvendige registreringer og dokumentasjon i Husdyrregisteret, dyreholdjournal, helsekort og tilsynsjournal
16. Type kompetanse til den driftsansvarlige

5. Undertegnede skriver under på at de oppgitte opplysningene er riktige:

Sted og dato:	Underskrift:
---------------	--------------

Veiledning til utfylling

1. Dersom flere personer driver samdrift oppgis en kontaktperson, de andre deltakerne føres opp på eget ark.
2. Produsentnummer fås ved henvendelse til kommunens landbrukskontor. Dette nummeret trengs ved bestilling av øremerker.
3. Geografisk plassering av beiteområdet/- områdene og reiseavstand.
 - a. Navn/kommune
 - b. Kartreferanse er mange steder nødvendig, da det kan finnes flere øyer med samme navn i området.
 - c. Kommunen kan være behjelpelig med å finne arealet av et beiteområde, og beregne antall dyr som kan holdes i området i forhold til beitegrunnlaget.
 - d. Reiseavstand fra boplass til beiteområde. Ved båtreiser kan beregnet reisetid oppgis, istedenfor reiseavstand. Dersom eier/ansvarlig bor så langt unna at forsvarlig tilsyn er umulig, må det legges ved tilsynsavtale med navngitt person som dokumentasjon på at tilsynet blir utført i tråd med dyrevernlovens krav.
4. Beskrivelse av beiteområdet/- områdene med mer.
 - a. Beskriv om det planlegges tilleggsfôring og evt. hva som skal benyttes (for eksempel høy, rundball, kraftfôr el.)
 - b. Samlegjerde er innretning for å samle dyra for inspeksjon, klipping, napping eller annen behandling.
 - c. Om det finnes temperert rom hvor man kan ta inn enkeltdyr som er syke/svake, eller når andre helt spesielle forhold krever det.
 - d. Angi drikkemuligheter sommer og vinter. NB! Sjøvann er ikke drikkevann!
5. Mattilsynet og Dyrevernnemnda fører tilsyn med at dyra holdes i tråd med dyrevernlovens bestemmelser, og kan pålegge dyreeier å avslutte dyreholdet dersom opplysningene som ligger til grunn er ukorrekt og dyra kan komme i fare for å lide unødvendig.

Søknadsskjema sendes til Mattilsynet, Distriktskontoret for....., se postadresse:

Mattilsynet Distriktskontoret Avd.	Telefon:	Postadresse: Felles postmottak Postboks 383, N - 2381 BRUMUNDDAL Telefaks: + 23 21 68 01 E-post: postmottak@mattilsynet.no
	Besøksadresse:	

Vedlegg 3 - Eksempel på beiteavtale

Avtale om dyrehold på gnr .../... i Flekkefjord kommune

Mellom (grunneier) og (dyreeier).

..... (dyreeier) gis med dette tillatelse til å ha (antall dyr) på beite på
(beiteområde) på følgende vilkår:

- Målet for beitingen er å opprettholde og reetablere
- Beitedrifta skal starte opp innen 20.. og skje innen rammene av forvaltningsplan for Flekkefjord landskapsvernområde og eventuell skjøtselsplan for
- Dyreholdet skal skje i tråd med tradisjonelt beitebruk i området, dvs
- Dyreholdet skal skje innenfor lover og forskrifter for husdyrhold samt innen rammene av landbrukets tilskuddsordninger. (dyreholder) er ansvarlig for å innhente nødvendige tillatelser fra mattilsyn og evt andre.
- (dyreholder) har ansvar for oppsyn med dyrene.
- (dyreholder) har ansvar for oppføring og vedlikehold av gjerde og porter. Det skal settes opp gjerde Klyv/port skal etableres ved evt allment benyttede turstier og lignende.
- Ved klyv/port og brygger kan det settes opp informasjon om beitingen og de nødvendige hensyn som skal utvises i forhold til beitedyr f eks om båndtvang. Det skal ikke settes opp informasjon som kan være til hindrer for vanlig ferdsel.
- Antall dyr må tilpasses beitegrunlaget og hensynet til det biologiske mangfoldet. Fylkesmannen avgjør ved tvil.
- (dyreholder) tilbys kr i tilskudd til oppsetting av gjerde

Avtalen gjelder fra 20.. til 20..

Flekkefjord 20..

.....

.....

Grunneier

dyreeier

Vedlegg 4 – Temakart: Naturtyper, friluftsliv og kulturminner

- samme som i hør utkast

Vedlegg 5 – Temakart: Tiltak

- samme som i hør utkast

Vedlegg 6 - Planlagte tiltak i skjærgårdsparken

	Lokalitet ²⁵	P- plass m ²	Sti/ turvei m	Brygge m ²	Toalett	Bolt	Bøye ²⁶	Liv- øye	Bord benk	Av- fall	Grill	Skilt/ Info- tavle	Annet
1	Brufjell, Sandvika, Egdeholmen	300	2500									1	
2	Napp			25	Stein	3	2	1			1		kajakkrampe
3	Li		500	30		5		1				1	kajakkrampe, 100 m stålwire
4	Kådøy og Lamøy			30		4	2	1	1		1		kajakkrampe, 30 m trå-stein
5	Prestøy og Narvøy		40	30	HC, stein	5	2	1	1		2	1	kajakkrampe, rullestolvei 40 m
6	Dragøy		650	20+20		2	2	1				1	
7	Laugøy	3000	160		HC, osp			1	2	1	1	1	HC-baderampe, plen
8	Husøy			30	HC, osp	5	3	1	1+1	1	2	1	kajakkrampe, bål plass, plen
9	Tarmevika			40		3	1	1	1		1	1	kajakkrampe

²⁵ Lokalitetene har samme nummer som i forvaltningsplanen for skjærgårdsparken (MD 2007).

²⁶ Bøye til akterfortøyning for god utnyttelse av havnekapasiteten.

Vedlegg 7 - Kort om kulturminner

Kulturminner fra oldtid og middelalder inntil år 1537 og stående bygg fra før 1650, er automatisk fredet med hjemmel i Lov om kulturminner fra 1978. Ingen må uten særskilt tillatelse sette i gang tiltak som er egnet til å skade, ødelegge, grave ut, flytte, forandre, tildekke, skjule eller på annen måte utilbørlig skjemme automatisk fredet kulturminne eller fremkalle fare for at dette kan skje. Er marken over et automatisk fredet kulturminne tidligere nyttet til beite eller innmark, kan den fortsatt nyttes til disse formål hvis ikke vedkommende myndighet bestemmer noe annet. Uten tillatelse av vedkommende myndighet må det ikke foretas pløying eller annet jordarbeid dypere enn tidligere.

Automatisk fredede kulturminner (fornminner) omfatter blant annet boplasser, huler og hellere, spor etter åkerbruk av alle slag som rydningsrøyser, gjerder, jakt-, fiske- og fangstinnretninger, veifar inkludert f eks seilmerker, forsvarsverk, kultplasser, bautasteiner, steinsetninger og gravminner. Med til et automatisk fredet kulturminne hører et område på fem meter rundt dets synlige ytterkant hvis ikke annet er sagt av kulturminnemyndigheten jf lov om kulturminner §§ 3, 4 og 6.

I Vest-Agder har kulturavdelingen i Vest-Agder fylkeskommune, Universitetets kulturhistoriske museer og Oldsaksamlingen forvaltningsmyndighet for kulturminner på land. Under vann er dette ansvaret tillagt Norsk Sjøfartsmuseum jf forskrift om faglig ansvarsfordeling mv etter kulturminneloven.

Vedlegg 8 - Kort om Statens naturoppsyn

Regjeringen har etablert Statens naturoppsyn med hjemmel i Lov om statlig naturoppsyn for å ivareta nasjonale miljøverdier og forebygge miljøkriminalitet. Oppsynet skal føre kontroll med bestemmelsene gitt i eller i medhold av:

- lov av 28. juni 1957 nr. 16 om friluftslivet
- lov av 19. juni 1970 nr. 63 om naturvern
- lov av 10. juni 1977 nr. 82 om motorferdsel i utmark og vassdrag
- lov av 9. juni 1978 nr. 50 om kulturminner
- lov av 29. mai 1981 nr. 38 om viltet
- lov av 15. mai 1992 nr. 47 om laksefisk og innlandsfisk m.v., blir overholdt.

Det samme gjelder lov av 13. mars 1981 nr. 6 om vern mot forurensninger og om avfall, så langt departementet bestemmer.

Oppsynet skal drive veiledning og informasjon, samtidig som det kan drive skjøtsel, registrering og dokumentasjon. Miljøverndepartementet kan pålegge oppsynet andre oppgaver jf lov om statlig naturoppsyn §§ 1 og 2.

Vedlegg 9 - Forslag til forskriftsendring

Bygningsmiljøet var en del av det gamle landskapet.

Det er mange tufter²⁷ i Flekkefjord landskapsvernområde. De omfatter alle typer bygninger fra bygningsmiljøet i fiskerbondens landskap: Våningshus, uthus og utløer. Bygningsmiljøet var en del av det gamle landskapet. Noen steder er deler av det tradisjonelle bygningsmiljøet bevart. Dette var en forutsetning for livet som ga grunnlaget for dette karakteristiske landskapet. Det bør være en mulighet til å gjenreise bygninger for å gjenskape kulturmiljøet. Dette vurderes å være i tråd med verneformålet som blant annet er å sikre ”...et variert kulturlandskap med fornminner og nyere tids kulturminner.”

Andre verneforskrifter for eksempel Oksøy-Ryvingen landskapsvernområde åpner for at det etter søknad kan:

”... gis tillatelse til gjenoppbygging av nedfalte bygninger som hører med i det tradisjonelle bygningsmiljøet på stedet.”

Dersom erfaringer viser et behov, anbefaler fylkesmannen at dette tas inn som et eget punkt i verneforskriften for Flekkefjord landskapsvernområde § 3 punkt 1.3 ved revisjon av forskriften. Dette omfatter ikke tiltak i 100-metersbeltet langs sjøen, som har et nasjonalt vern etter plan- og bygningsloven.

²⁷ Tuft er fundament for tidligere bygning. Bygningen er borte og bare en jordvoll, grop i bakken eller grunnmuren er igjen.