

# Nordkvaløya-Rebbenesøya LVO

i Karlsøy kommune, Troms fylke.

Landskapsanalyse



Nordvestlige deler av Rebbenesøya sett sørvestover fra Jektholmen, sørvest på Grøtøva. Foto: Morten W. Melby

# Nordkvaløya-Rebbenesøya LVO

I KARLSØY KOMMUNE, TROMS FYLKE. LANDSKAPSANALYSE.

# Miljøfaglig Utredning AS

Rapport 2007:31

<b>Utførende institusjon:</b> Miljøfaglig Utredning AS	<b>Prosjektansvarlig:</b> Morten Wewer Melby
	<b>Prosjektmedarbeider(e):</b> Bjørn Harald Larsen (Vegetasjon)
<b>Oppdragsgiver:</b> Fylkesmannen i Troms	<b>Kontaktperson hos oppdragsgiver:</b> Fagsjef Knut Nergård og Rådgiver Ann-Heidi Johansen
<b>Referanse:</b> Melby, M., W. 2007. Nordkvaløya-Rebbernesøya LVO i Karlsøy kommune, Troms fylke. Landskapsanalyse. Miljøfaglig Utredning rapport 2007.31. ISBN 978-82-8138-230-5	
<b>Referat:</b> På oppdrag fra Fylkesmannen i Troms, Miljøvernavdelinga, har Miljøfaglig Utredning AS utført en landskapsbeskrivelse og -evaluering i forbindelse med vern av Nordkvaløya-Rebbernesøya landskapsvernområde etter naturvernloven. Landskapsbeskrivelsen/-evalueringen dokumenterer kvaliteter innenfor området som senere skal inngå som et av flere tematiske bidrag til en forvaltningsplan for verneområdet.  Rapporten deler utredningsområdene inn i 8 landskapsområder som hver beskrives og evalueres. Beskrivelseskarakterer og evalueringskriterier følger av en metode for romlig, visuell landskapsanalyse, "Visual Management System", videreutviklet og tilpasset norske forhold.  Hvert landskapsområde er plassert inn under én av tilsammen 5 teoretisk konstruerte landskapstyper som samler landskapsområder med fellestrekk i innhold, sammensetning og form. Landskapstypene er i neste omgang vurdert i forhold til deres innbyrdes toleranse mot nye inngrep, og da med fokus på de mest sannsynlige formene for inngrep som akvakulturanlegg og hyttebygging.  Resultatet av analysen er en grov kartfestet framstilling av landskapskvaliteter og et forslag til sonering av verneområdet grunnlagt i en vurdering av hvilke områder som kan eller ikke kan absorbere nye, aktuelle inngrep uten at landskapet endrer karakter.	
<b>4 emneord:</b> Landskapsvernområde Landskapsbeskrivelse Landskapsvaluering Planunderlag	

# Forord

*På oppdrag fra Fylkesmannen i Troms, Miljøvernavdelinga, har Miljøfaglig Utredning AS utført en landskapsbeskrivelse og –evaluering av Nordkvaløya-Rebbenesøya landskapsvernområde i Karlsøy kommune, Troms fylke. Landskapsbeskrivelsen/-evalueringen dokumenterer kvaliteter innenfor området som senere skal inngå som et av flere tematiske bidrag til en forvaltningsplan for verneområdet.*

*Analysen gjennomfører en objektivistisk beskrivelse av landskapet hvor de synlige naturfaglige kvalitetene utgjør det vesentlige grunnlaget for evaluering av verdi. Den verdiskapningen som skjer i forholdet mellom landskap og bruker av landskapet, og som uttrykkes ved begreper som tilknytning og identitet, er tillagt liten vekt. Dette skyldes valg av metode innenfor gitte ressurser.*

*Som et tillegg til den metoden som er benyttet, har vi gjort en vurdering av hvordan opplevelsen av inngrepsfrihet varierer mellom de ulike landskapsområdene ved å anvende en romlig betraktning av det datagrunnlaget som finnes i kartbasen til Direktoratet for naturforvaltning (INON). Vi har i tillegg gjort en vurdering av landskapets sårbarhet mot nye inngrep.*

*Kontaktpersoner fra Miljøvernavdelinga har vært fagsjef Knut M. Nergård og rådgiver Ann-Heidi Johansen. Prosjektleder fra Miljøfaglig Utredning AS har vært naturforvalterkandidat Morten W. Melby.*

*Biolog Bjørn Harald Larsen fra Miljøfaglig Utredning AS og geolog Jakob Møller fra Universitetet i Tromsø har gjennomført parallelle registreringer av henholdsvis vegetasjon og kvartærgeologi innenfor verneområdet. Under rapporteringen har det vært utvekslet informasjon mellom utrederne.*

*Naturforvalterkandidat Helge Fjeldstad, også Miljøfaglig Utredning AS, har hatt ansvaret for utarbeidelsen av temakartene.*

*Prosjektleder befarte området i løpet av 3 dager i perioden 25.-27.06.2007. Foruten egen befaring og bruk av skrevne kilder fra området, har vi hatt hatt nytte av samtaler med lokale brukere med tilknytning til området.*

*Takk til SNO-representant Jon Ove Scheie for båttransport innenfor området.*

*Tingvoll 25/10 2007*

*Miljøfaglig Utredning AS*

*Morten Wewer Melby*

# Innhold

FORORD.....	4
INNHold.....	5
1    INNLEDNING.....	6
2    METODE.....	7
2.1    LANDSKAPSBILDET I PLANLEGGING OG FORVALTNING.....	7
2.2    METODEBESKRIVELSE.....	7
2.2.1    Beskrivelse av landskap.....	8
2.2.2    Evaluering av landskap.....	9
2.2.3    Inngrepsfrihet som landskapskvalitet.....	10
2.2.4    Utvikling av landskapstyper.....	12
2.3    DATAINNSAMLING/DATAGRUNNLAG.....	12
3    UTREDNINGSOMRÅDET.....	13
4    LANDSKAPSBESKRIVELSE.....	14
4.1    TIDLIGERE BESKRIVELSER FRA OMRÅDET.....	14
4.2    LANDSKAPSREGION 37, KYSTBYGDENE I TROMS.....	16
4.3    LANDSKAPSTYPER.....	20
4.4    LANDSKAPSOMRÅDER INNENFOR UTREDNINGSOMRÅDET.....	22
5    INNGREPSSTATUS.....	37
6    ANBEFALINGER.....	40
7    REFERANSER.....	44
7.1    LITTERATUR.....	44
7.2    MUNTlige KILDER.....	44

# 1 Innledning

## **Den europeiske landskapskonvensjonen**

Initiativet til arbeidet med landskapskonvensjonen ble tatt i 1994 av kongressen for lokale og regionale myndigheter i Europarådet (CLRAE), og den ble vedtatt av Europarådets ministerkomité i juli 2000. Norge godkjente konvensjonen 23. oktober 2001, som det første av 45 medlemsland. Konvensjonen trådte i kraft 1.3.2004 etter at ti land hadde godkjent den. Per januar 2005 har 16 land gitt sin godkjenning, og de er forpliktet til å følge opp på en rekke punkter:

1. vurdere om landskap er godt nok ivarettatt i lovverket
2. integrere landskap i politikk på områder som kan ha direkte eller indirekte innvirkning på landskap
3. forbedre de faktiske kunnskapene om egne landskap
4. utdanne fagfolk og fremme undervisningsopplegg i skoler og universiteter
5. bidra til å bevisstgjøre folk i det sivile samfunnet, private organisasjoner og offentlige etater
6. gi befolkningen, lokale og regionale myndigheter og andre mulighet for å medvirke i landskapspolitikken
7. legge til rette for samarbeid over landegrensene på lokalt og regionalt nivå

Ad. punkt 2: Ulike samfunnssektorer påvirker landskapet på forskjellige måter. Næringssektorer som jordbruk, skogbruk og reindrift setter markante preg på landskapet der de utøver sin virksomhet. Det samme gjør energi- og samferdselssektorene. Landskapet betyr mye både for verdiskaping, helse og livskvalitet. Samtidig er landskapet en ressurs både for barn og unge, skoleverk og forskere, et sted der de kan hente kunnskaper og opplevelser.

(Kilde: <http://odin.dep.no/md/planlegging/landskap>)

I St.meld nr. 21 (2004-2005) Regjeringens miljøvernpolitikk og rikets miljøtilstand, foreslår regjeringen nye arealpolitiske mål med betydning for landskap:

*Norges arealer skal forvaltes slik at natur- og kulturmiljøer, landskap og viktige kvaliteter i omgivelsene blir tatt vare på i hele landet. Gjennom en samordnet arealpolitikk skal de nasjonale målene for lokal og regional omstilling og utvikling forenes med de nasjonale målene for bevaring av natur- og kulturverdier.*

To nasjonale resultatmål er knyttet spesielt til landskap:

- Fjellområdene skal forvaltes som landskap der kultur- og naturressursene, næringsmessig utnyttning og friluftsliv sikres og gjensidig utfyller hverandre.
- Miljøkvaliteter i landskapet skal sikres og utvikles gjennom økt kunnskap og bevisst planlegging og arealpolitikk.

## 2 Metode

### 2.1 Landskapsbildet i planlegging og forvaltning

Landskapet defineres som de samlede fysiske omgivelsene som omslutter oss under åpen himmel (Bruun 1996). Landskapet er sammensatt av en rekke fysiske komponenter formet av naturprosesser, menneskelig inngrep og aktivitet.

Landskapet rommer derfor både natur og kultur. Ofte er disse vevd inn i hverandre på en måte som gjør det vanskelig (og kanskje lite formålstjenlig) å skille dem fra hverandre. Kulturdelen av landskapet inneholder en historisk dybde når det gjelder bosetting, bruksmåter og omforming av natur til kulturlandskap.

Med basis i en bred landskapsforståelse, vil analyse av landskapet omfatte både naturskildringer og skildring av kulturelle faktorer som historisk utvikling, arealbruk, kulturminne, byggeskikk, bygninger, infrastruktur osv. (Bruun 1996).

Landskapets verdi vil i stor grad være knyttet til opplevelsen av det, både som fysisk landskap og som kulturelt landskap. Begrepet *landskapsbilde* blir ofte benyttet om det landskapet en ser og sanser og gjennom det en umiddelbart opplever (Bruun 1996), men den kulturelle forståelsen av landskapet er også viktig. Ikke minst den historiske dimensjonen – hvordan har folk levd og utnyttet landskapet gjennom tidene, og hvordan har dette vært med på å forme vår tids landskapsuttrykk. Landskapsbildet omfatter estetiske kvaliteter, men det kan være riktigere å benytte begrep som *landskapskarakter* eller *identitet* for ikke å snevre det inn til en diskusjon om “stygt og pent”.

### 2.2 Metodebeskrivelse

For å dokumentere relative landskapskvaliteter og –verdier innenfor planområdet, er det tatt utgangspunkt i en metode for landskapskartlegging som bygger på et amerikansk arbeide ”Visual Management System” (U.S. Forest Service, 1974), videreutviklet og tilpasset norske forhold (Nordisk Ministerråd 1987:3, del I). Denne metoden beskriver en romlig inndeling av landskapet i tre ulike geografiske nivå. Landskapsregionene representerer første nivå, hvor det i Norge allerede er gjennomført en landsdekkende registrering (Puschmann 2005).

Landskapsregionene splittes videre i landskapsunderregioner. Hvor mange, vil være avhengig av den landskapsfaglige spennvidden som finnes innenfor regionen. Til sist blir hver underregion igjen inndelt i mindre landskapsområder. Dette er den minste kartleggingsenheten som beskrives og evalueres i henhold til metoden.

Så langt foreligger landet inndelt i 45 landskapsregioner. Dette er generelle beskrivelser som har som viktigste funksjon å være referanserammer for en mer detaljert beskrivelse og evaluering av landskapsunderregioner og landskapsområder som finnes innenfor landskapsregionen. For Troms fylke er

underregionene grovt avgrenset på kart, men hverken beskrevet eller evaluert. På landskapsområdenivå finnes ingen data fra utredningsområdet. Oppgaven for dette arbeidet er derfor i første rekke å beskrive og evaluere de landskapsområdene som inngår i utredningsområdet.

### 2.2.1 Beskrivelse av landskap

Beskrivelsen av landskapsregionene er hentet fra den landsdekkende oversikten (Puschmann 2005). Dette arbeidet bruker følgende beskrivelseskarakterer:

- Landskapets hovedform
- Landskapets småformer
- Vegetasjon
- Vann (eventuelt breer/fjorder) og vassdrag
- Jordbruksmark
- Bebyggelse og tekniske anlegg

Dette er grove, sammensatte beskrivelseskarakterer som tilfredsstillende to vesentlige funksjoner.

- ✓ de gir tilstrekkelig innhold til enheten som regional referanseramme
- ✓ de uttrykker skillelinjene mellom regionene og begrunner den geografiske avgrensningen

Etter beskrivelsen av hver enkelt karakter, angis hvor stor betydning denne karakteren har for regionens samlede landskapskarakter. Her benyttes en skala fra ”liten” (\*) via ”middels” (\*\*) til ”stor” (\*\*\*). Der karakteren ikke er representert, angis dette med ”-”

Landskapsunderregionene beskrives kort med vekt på det lokale særpreget som begrunner en separat behandling. For den videre beskrivelsen av landskapsområder (Lykkja 1999) er det tatt utgangspunkt i en oppsplitting av landskapet som er nærmest identisk med den som er benyttet i regionbeskrivelsene:

- Landskapets hovedform
- Geologiske formasjoner
- Vegetasjon
- Vann og vassdrag
- Jordbruksmark
- Bosetning og tekniske anlegg

Samtlige komponenter, hvis de er representert, beskrives. På grunnlag av den samlede beskrivelsen utarbeides og beskrives landskapsområdene:

- Landskapskarakter



## 2.2.2 Evaluering av landskap

Med grunnlag i beskrivelsene fra de 6 landskapskomponenter nevnt over, evalueres hvert landskapsområde med hensyn til opplevelsesverdi etter deres

- Mangfold
- Inntrykksstyrke
- Helhet

Mangfold: Er et landskap satt sammen av mange ulike element med stort mangfold i form, farge og tekstur, øker dette opplevelsespotensialet til landskapet sammenliknet med andre landskap med et lavere mangfold.

Inntrykksstyrke: Store kontraster i markante komposisjoner skaper dramatisk og spenning. Sterke inntrykk gir større og mer varige opplevelser enn svakere inntrykk.

Helhet: Landskap der de ulike elementene står i et balansert forhold til hverandre (harmoni), og hvor strukturene ikke er brutt av inngrep eller manglende kontinuitet, øker landskapets opplevelsesverdi.

Landskapsområdene tilordnes en klasse med grunnlag i deres totalinntrykk. Metoden opererer med 3 klasser etter opplevelsesverdi, A, B og C. Klassene A og B er todelte.

### **Klasse A**

Landskapsområde der landskapskomponentene samlet sett har kvaliteter som gjør det enestående og særlig opplevelserikt. Landskapet er helhetlig med stort mangfold og høy inntrykksstyrke. Homogent og helhetlig landskap med usedvanlig høy inntrykksstyrke hører også med her.

- *Klasse A1* karakteriserer det ypperste og det enestående landskapet innenfor regionen.
- *Klasse A2* karakteriserer landskap med høy inntrykksstyrke og stort mangfold.

### **Klasse B**

Klassen favner det typiske landskapet i regionen. Landskapet har gjengs gode kvaliteter, men er ikke enestående. Dersom et statistisk stort nok materiale foreligger, vil de fleste underegioner/landskapsområder høre til denne klassen.

- *Klasse B1* representerer det typiske landskapet uten inngrep innenfor regionen.
- *Klasse B2* representerer det typiske landskapet med noe lavere mangfold og enkelte uheldige inngrep.

### **Klasse C**

Klassen inneholder inntrykksvake landskap med liten formrikdom og/eller landskap dominert av uheldige inngrep.

### 2.2.3 Inngrepsfrihet som landskapskvalitet

Fravær av tyngre, tekniske inngrep er en viktig faktor med tanke på landskapets opplevelseskvaliteter. Urørt natur og villmark er søkt definert entydig under begrepet *Inngrepsfrie naturområder* (Direktoratet for naturforvaltning, 1995):

Inngrepsfrie naturområder:	<i>Alle områder som ligger mer enn 1 kilometer fra tyngre tekniske inngrep<sup>1</sup>.</i>
----------------------------	---

Inngrepsfrie naturområder kan deles inn i soner basert på avstand til nærmeste inngrep:

Inngrepsnære områder:	<i>&lt; 1 kilometer fra tyngre tekniske inngrep</i>
Inngrepsfri sone 2:	<i>1-3 kilometer fra tyngre tekniske inngrep</i>
Inngrepsfri sone 1:	<i>3-5 kilometer fra tyngre tekniske inngrep</i>
Villmarkspregede områder:	<i>&gt; 5 kilometer fra tyngre tekniske inngrep</i>

Sonene tar ikke hensyn til hovedformene i landskapet, men er kun basert på avstander i luftlinje til nærmeste tyngre tekniske inngrep. For å tilordne hvert enkelt landskapsområde en inngrepsstatus, er det benyttet kriteriesettet fra NIJOS (Puschmann & Flemsæter 2004).

#### **I Landskapsområder med villmarksprege**

Ingen påvirkning. Landskapsområdene framstår som helt eller tilnærmet urørte. Områder uten mobiltelefondekning har særlig høy status.

#### **II Landskapsområder med ubetydelige naturinngrep**

Ingen tyngre inngrep preger landskapsområdene direkte. Kun et fåtall enkle og veiløse bygningsmiljø (setre, gammer og hytter) per landskapsområde tillates. Merka stier og sleper, varder, reingjerder, småskala nedlagte fløtingsanlegg, gangbro over elver, klopper over myr etc Inngrepene er små og reversible.

---

<sup>1</sup> Tyngre tekniske inngrep: Slike inngrep er av Direktoratet for naturforvaltning (1995b) definert som:  
- alle offentlige veger (Europa-, riks-, fylkes- og kommunale veger, unntatt tunneler)  
- alle jernbanelinjer, unntatt tunneler  
- alle skogsbil-, anleggs- og seterveger over 50 m lengde, og som er anlagt med berelag og evt. topplag  
- alle traktorveger som er bygd med statstilskudd, og Statskogs tilsvarende vegnett  
- gamle ferdselsveger som nå er opprustet for bruk av traktor og terrenggående biler, f.eks. deler av slepene på Hardangervidda  
- kraftlinjer som fører spenning på 22 kV eller mer  
- magasin (dvs. hele vannkonturen ved HRV), kraftstasjoner, rørgater, kanaler og dammer, vann som tappes ned via tunnel uten oppdemming  
- regulert elv/bekk, inkl. de som tappes via tunnel  
- kanalisering, forbygning og flomverk i forbindelse med vassdrag

### **III Landskapsområder med småskala naturinngrep**

Tradisjonell og småskala gårds- og seterdrift, spredt hyttebebyggelse, små traktor- og mindre bygdeveier, enkle strømlinjer. Områder her kan ha verdifulle kulturmiljøer med tradisjonell, småskala jordbruksdrift i balanse med det omkringliggende naturlandskapet. Slike miljøer kan være positive utgangspunkt for fjellturer.

### **IV Landskapsområder med betydelige naturinngrep**

Tyngre, tekniske inngrep som sterkt preger landskapet (veier, kraftgater, regulerte vann, bosetningsområder, industritomter, ulike servicebygg, skitrekke, tette hyttefelt etc.

Inngrepsstatus er illustrert ved hjelp av kart som en utdypet kvalitet og et tillegg til landskapsbeskrivelsen.



Karakteristisk inngrepssituasjon i de delområdene hvor det har vært bosetting. Spredte boliger, fremdeles eksponert i et kulturlandskap i gjengroing. Strømframføring og enkle støer, men ingen lokalveger eller konsentrerte kaianlegg/brygger. Her sees Tjuvvika og Solstad sørvest på Nordkvaløya. Foto: Morten W. Melby

## 2.2.4 Utvikling av landskapstyper

Nordkvaløya –Rebbernesøya landskapsvernområde ble vedtatt vernet 04.06.2004 med verneformål (§ 2):

*”Formålet med vernet er å bevare et større, sammenhengende kystområde som er representativt for kystnaturen i Troms. Området har godt utviklede kvartærgeologiske landskapselementer og spor av rike kulturtradisjoner helt fra steinalder og frem til i dag.”*

For å rette fokuset mot en forvaltningsplan for verneområdet, er det lagt noe mindre vekt på beskrivelsen av de avgrensede landskapsområdene innenfor utredningsområdet og noe større vekt på å utvikle landskapstyper som kan fungere retningsgivende innenfor en forvaltningsstrategi.

Landskapstyper er en teoretisk enhet som samler landskapsområder på bakgrunn av deres dominerende karakterer. Slike karakterer kan være inngrepsstatus, bebyggelsesstruktur, topografi, skala, eksposisjon, historie, eksisterende og/eller historisk utnyttelse m.m. Landskapstypenes interne toleranse mot nye fysiske inngrep vil kunne gjøre dem til egnede enheter for ulike forvaltningsstrategier i arbeidet med å ivareta eller videreutvikle landskapskvaliteter.

## 2.3 Datainnsamling/datagrunnlag

### **Eksisterende informasjon**

Eksisterende skriftlig informasjon fra området, som omtaler landskapskvaliteter, finnes i form av regionbeskrivelser fra det nasjonale referansesystemet for landskap (Puschmann 2005). Landskapsregion 37 Kystbygdene i Troms er beskrevet. Det er avgrenset 5 underregioner innenfor landskapsregionen, men disse er ikke beskrevet. Utredningsområdet berører 2 av disse.

### **Feltarbeid**

Utredningsområdet ble befart i løpet av 3 dager i perioden 25.-27.06.2007 sammen med utrederne på tema vegetasjon/kulturlandskap (Ola Wergeland Krogh og Bjørn Harald Larsen) og den regionale representanten for SNO (Jon Ove Scheie) som også bisto med transport to av dagene.

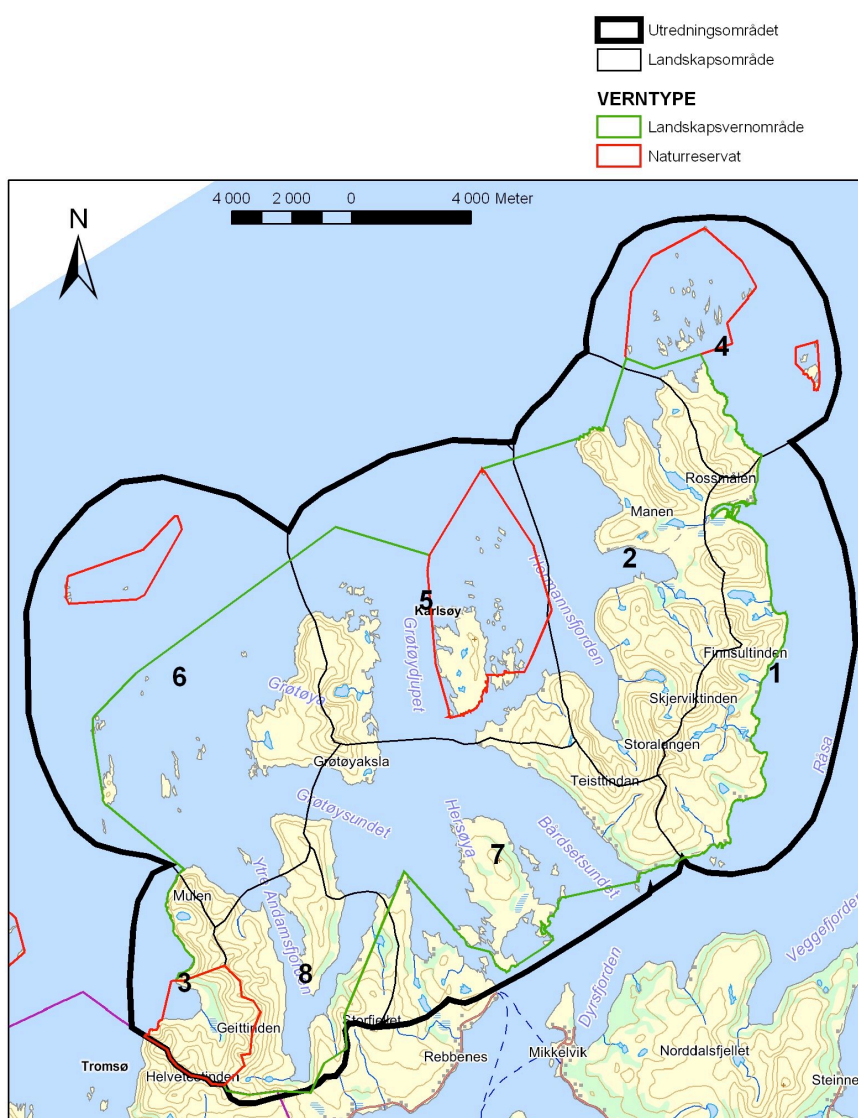
### **Andre registreringer**

Foruten egen befaring og bruk av skrevne kilder fra området, har jeg hatt hatt stor nytte av samtaler med lokale brukere samt utrederne av tema kvartærgeologi (Jakob Møller) og vegetasjon/kulturlandskap (Bjørn Harald Larsen og Ola Wergeland Krog).

### 3 Utredningsområdet

Utredningsområdet er illustrert på kart, og strekker seg ut over Nordkvaløya-Rebbenesøya landskapsvernområde (Figur 3.1).

#### Nordkvaløya - Rebbenesøya landskapsvernområde



Figur 3.1 Influensområdet for tema Landskap (svart strek), landskapsvernområdet (grønn strek) og naturreservater (rød strek)

## 4 Landskapsbeskrivelse

### 4.1 Tidligere beskrivelser fra området

NOU 1986:13 *Ny landsplan for nasjonalparker*, beskriver lokaliteten Rebbenesøy. Avgrensningen som gjaldt da (1986) var nokså lik utstrekningen av det området som senere ble vernet som landskapsvernområde, men omfattet i tillegg Sandøya og Risøya med fast bosetning samt Sør-Fugløya. Lokaliteten ble beskrevet:

*”Området består av en rekke større og mindre øyer på en kyststrekning som er ca. 5 mil lang. Havområdet utenfor er grunt. Det er en rekke strømførende sund mellom øyene*

*Berggrunnen er prekambriske granitter. Det finnes brerandavsetninger eldre enn 13 000 år (Nord-Kvaløya), spor etter én kalglasiasjon, strandlinjefenomener, strandvoller og sanddynefelt.*

*På de større øyene finnes noe bjørkeskog. Ellers finner vi kysthei, beitebakker, rasmark, sanddynevegetasjon, strandeng, tangvoller, strandberg og enkelte øyer med ekstrem fuglegjødset vegetasjon.*

*De viktigste fuglelokalitetene er Sør-Fugløya (fuglefjell med bl.a. 40 000 hekkende par lunde), Risøya (toppskarv, teist og andre sjøfugler) og Flatvær (storskarv). Det finnes flere kjente yngleplasser for steinkobbe i området.*

*Mesteparten av området har tidligere hatt bosetting. Det bor nå folk bare på Risøya og Sandøya. Området er rikt på kulturminner. Det mest kjente er tuftene etter kirke og fiskevær på Sandøya i middelalderen.”*

I stortingsmeldingen *Ny landsplan for nasjonalparker og andre større verneområder i Norge* (St.meld. nr. 62, 1991-92) ble høringsuttalelsen fra Fylkesmannen i Troms referert:

*”Fylkesmannen i Troms viser til at området allerede i 1970-årene ble lansert som ”Kystens nasjonalpark”. Av hensyn til primærnæringene mener fylkesmannen i likhet med SNR, at området i hovedsak bør legges ut som landskapsvernområde. Tilpasning mellom verne- og næringsinteresser vil skje gjennom den senere detaljplanleggingen av verneforslaget.”*

Karlsøy og Helgøy bygdebok (Bratrein 1989) beskriver fraflyttingshistorien for Nordkvaløya. Historien forteller om bruk og bosetning på øya som et eksempel fra området. Teksten er sakset fra bygdebokas behandling av perioden 1950-85.

## Nord-Kvaløy – øya som kjempa og tapte

Stort sett er det de mindre, utsatte boplasser som er blitt fraflytta og lagt øde. Det største fraflytta området omfatter ei heil øy, Nord-Kvaløy på ca 90 km . Den hadde 140 innbyggere, fordelt på ca 35 bruk.

Hovedproblemet var her at boplassene lå meget spredt, med vanskelige indre samferdselsforhold. Fleire av plassene lå dessuten svært åpen for storhavet. Av denne grunn var det også vanskelig å bygge opp et skikkelig servicetilbud. Post, dampskipsanløp og handel fantes bare ett sted, Holmesletta sør på øya. For mange var det snarere å fare over til Torsvåg eller Helgøy. Skolen var på den nordlige del, først i Sørskar, sia i Nordskar. Sør på øya søkte ungene skolen på Rebbenes.

Alt i 1950 var de nordligste gårdene øde: Sørskar, Flatvær og Steikervik (Ryten), noe seinere fulgte Nordskar som var heilt avfolka i 1963. Noen av familiene flytta til ledige bruk på den sørlige del av øya, og det blei nå en viss konsentrasjon om den sørlige kyststripa, fra Breivik til Laukvik. Også skolen fulgte med, og blei etablert på Bårset i 1955. Dette hadde sammenheng med at et fiskebruk var blitt etablert i Laukvikvær i 1952, og dette blei da et nytt sentrum, med dampskipsanløp, post og handel, ved sia av Holmesletta. Det var derfor håp om at bosetninga kunne opprettholdes på denne del av øya.

Ei forutsetning for dette var at det blei bygd vei. Det blei arbeid iherdig for en jordbruksvei her, og vedtak blei gjort av kommunen om dette i 1972. Veien kom aldri til bevilgning, og det blei heller ikke noe orden på skoleforholda, som var vanskelig, med skole i ungdomshuset og internering.

Folk gav derfor opp, og flytta litt etter litt. I 1970 blei handel og dampskipsanløpet på Holmesletta lagt ned. I 1976 blei skolen nedlagt, med bare 3 elever. Tilsist blei det vedtatt å flytte fiskebruket i Laukvikvær til Dyrsvjord, noe som var gjennomført 1983-84. I 1985 opphørte ferjeanløp og poståpneriet i Laukvikvær. Ved telefonautomatiseringa falt også telekommunikasjonen vekk. Da var bare 2-3 enslige igjen på øya.

40 år tok det å avvikle bosetninga på Nord-Kvaløy. Dette var en smertefull prosess for mange, etterhvert som skanse for skanse blei oppgitt, og håp etter håp slukna. Enda i begynnelsen av 70-åra var der stor vilje til å satse på bosetninga, noe innlegg i lokalavisene og debatter i høringsstyret viser. Men innbyggerne kjempa en forgjeves kamp mot utviklinga .

Det er utført en kvartærgeologisk registrering innenfor landskapsvernområdet (Møller og Fredriksen 2007):

*”Høyfjellssletter over 400-500 meters høyde på Nordkvaløya, Grøtøya og Rebbenesøya er rester fra et lavt kystlandskap. Dette landskapet ble hevet for om lag 60 millioner år siden. Disse partiene har i årmillionene som fulgte vært beskyttet både på grunn av høyden og det slette landskapet, men også fordi grunnfjellet har en spesiell motstandskraft mot forvitring og erosjon.*

*Under istidene over de siste to millioner år har landskapet fra havbotnen og opp mot høyfjellsslettene gjennomgått store forandringer. Innlandsisene, som skled ut mot kontinentalsokkelen, fordypet svake partier på havbotnen og formet fjellsidene brattere. I perioder med lokal nedising, ble det dannet botner og botndaler, spesielt langs svakhetssoner i østvendte fjellsider.*

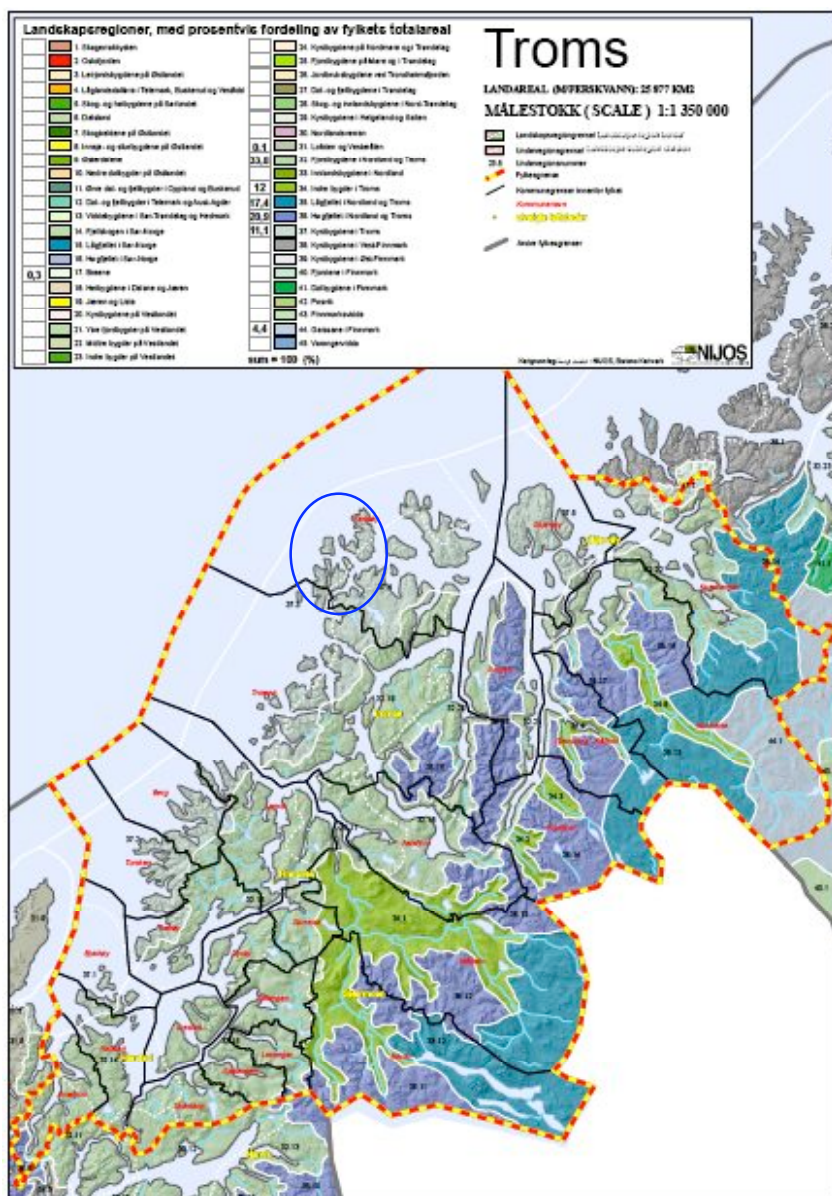
*I høydeintervallet femti meter over til femti meter under dagens havområde i verneområdet ligger et stort, flatt landskap, strandflaten, som er dannet over lang tid ved et noenlunde konstant havnivå, men forsterket i kvartærgeologisk tid av både hav- og iserosjon.*

*Nordkvaløya – Rebbenesøya landskapsvernområde har et meget karakteristisk og variert kystlandskap.”*

Den samme rapporten skiller ut tilsammen 10 kvartærgeologiske lokaliteter med verneverdi. Det er særlig strandvoller, strandterrasser, vollgraver, flygesandfelt, randmorener og strandlinjer som inngår som de geologisk interessante formelementene lokalt. Mange steder er samtidig det trebare, åpne landskapet med på å fremheve disse elementene som kvaliteter ved opplevelsespotensialet.

## 4.2 Landskapsregion 37, Kystbygdene i Troms

Referansesystemet for landskap deler Norge inn i 45 landskapsregioner basert på store likhetstrekk i landskapet. Hver region har sin særegne karakter (Puschmann 2005). Utredningsområdet ligger innenfor landskapsregion 37 *Kystbygdene i Troms* (Figur 4.1).



Figur 4.1 Landskapsregioner og –underregioner i Troms fylke. Utredningsområdet er grovt illustrert med blå strek. Kilde: Puschmann 2005.



Nedenfor gjengis utdrag fra regionbeskrivelsen (Puschmann 2005):

### **Landskapets hovedform**

*”Regionen omfatter yttersiden av de store øyene i Troms, dvs. fra Bjarkøy i sør til Finnmarks grense i nord. Ytre Senja og ytre Kvaløya kjennetegnes av et kraftig relieff med mange dype botner og bratte fjordarmer. Øvrige deler av Kvaløya og en stor del av Ringvassøya, er lavere og har mykere former, men fremdeles med enkelte botner i tettere gruppering på østre del av øya. Tett botngruppering fins også på vestre Rebbenesøya. Mer spredte, men perfekt formede botner og med deler av den gamle (paleiske) landoverflaten imellom, ses på Nordkvaløya, Grøtøya, Vanna m.fl. Den høye Arnøya har både alpin tindetopografi og spredte, men markante botner med rester av eldre relieff i mellom. En del av brattkantformene ut mot havet er delvis marine næringer. Et eksempel er Næringen på Vanna, men dette kan også gjelde mange av brattkantsformene langs strandflatefrie kystavsnitt.”*

Elementets betydning: \*\*\*

### **Landskapets småformer**

*”Selv om regionen først og fremst preges av høye og steile kystfjell, så fins det også stedvis små, grunne havområder preget av mange lave holmer og skjær. Disse lave landflatene danner stor kontrast til de steile kystfjella. Fra Kvaløya og nordover blir kysten mer øyrik, mens landsiden blir mer oppbrutt av korte fjordarmer, våger og vikar. Som oftest står øyfellene rakt ned i sjøen, og selv små øyer kan rage godt over 100 meter til værs. Flere av de større øyene har spredte, både korte og lengre, strekninger med smal strandbrem langs fjellfoten. Ute på kystøyene ligger det få og spredte randmorener fra siste istid. Gamle strandlinjer, i både løsmasser og fjell, finnes spredt i hele regionen, og mange av dem er svært synlig i det snaue landskapet. Hele regionen er fattig på løsmasser. På enkelte øyer er mellomliggende fjellplatåer trolig rester av en nær uforstyrret landoverflate (paleisk) fra før siste istid (tertiær).”*

Elementets betydning: \*\*\*

### **Hav og vassdrag**

*”Ulike vannforekomstene karaktersetter regionens kyst- og fjordlandskaper. Fra de ytterste øyene ses Norskehavet som et veldig gulv i et vidt og åpent landskapsrom. Mest iøynefallende er de mange fjordene som stikker inn i øyene i ulik lengde, og som gir regionen en ofte svært grovtagget kystlinje. Ekstrem i sin utforming er ureg. 37.2 Senja, hvor landtungene stikker som en mangefingret hånd ut mot Norskehavet. Også lenger nord fliker små og store fjorder opp det grovskårne øylandskapet, men vel så særpreget her er vide sund mellom de store øyfellene. Der slike øyer både ligger atskilt og ruver flere hundre meter til værs, har sundene et betydelig fjordpreg. Der strandflata består av mange lave øyer, holmer, skjær og småsund skapes et mer typisk skjærgårdspreget. Yttersidenes vassdrag er gjerne*

*korte og med høyt fall. De starter gjerne fra små botntjern oppe i fjellene, eller drenerer ut via større myrer. I flere daler ligger vannene oppdemt nær høyeste marine grense. På noen av øyene finnes det småbreer, men de fleste fjelltopper har is- og snødekker langt utover sommeren.”*

Elementets betydning: \*\*\*

### **Vegetasjon**

*”Klimaet er kjølig oseanisk med relativ høy årsnedbør. Milde vintre og svale somre gir en vekstsesong på ca. 120 dager. Vegetasjonen er sterkt kystpreget, og da regionens fattige bergarter (granitt, gneis og kvartsitt) gir et surt og dårlig jordsmonn for plantevekst, er vegetasjonen ofte skrinn og fattig. Subalpine kystlyngheier og nedbørsmyrer er derfor vanlig. Spesielt for floraen er at flere planter her har sin nordgrense, bl.a. rome og pors. Begge disse trives på myr, og enkelte steder kan romeblomsten gi et gulskinn til myrene. Strandvegetasjonen er variert, og deles normalt i tre hovedtyper; vegetasjon på sand- og steinstrender, strandenger og bergstrender. Et innslag av alpine planter fins særlig der det er baserike avsetninger eller berggrunn. I mer lune forsøkninger og dalsider finnes bjørkeskog, som på vindbeskyttede steder kan være godt utviklet. Langs elve- og bekke drag finner en frodige lauvskoger, ofte med sumppregede vierbelter mot vannløpet. Einerkjerr trives mange steder, særlig i tørre, sørvendte lier og i beitebakker. I strøk med løse skifre og kalkbergarter oppnår vegetasjonen en særlig frodighet. Regionen har flere kjente fuglefjell, og i tilknytning til disse opptrer en yppiggrønn, fuglegjødset vegetasjon. Sammenhengende matter av skjorbuksurt er typisk på slike steder.”*

Elementets betydning: \*\*

### **Jordbruksmark**

*”Regionen har totalt ca. 9 200 da hevdholdt dyrka mark, fordelt på ca. 100 aktive bruk. Kombinasjonen fiske og jordbruk har vært vanligste bruksform, men særlig har jordbruket hatt stor nedgang. Mange små og avsidesliggende bruk er nedlagt og fraflyttet de siste tiåra. Anslagsvis er noe over halvparten av regionens tidligere dyrka mark, gått ut av drift. I dag drives de gjenværende gårdene hovedsakelig som eneyrke. Gårdene er for det meste små. 35 % av gårdene har mindre enn 50 da innmark, mens 38 % har fra 50 til 100 da. Særlig på Vanna og Arnøya er det fortsatt mange gårder i drift, med stedvis ganske så sammenhengende jordbruksland langs strandbremmen. GrASFørproduksjon dominerer (98,7 %), men også noe potet. Sau- (ca. 9 700 dyr) og geite hold (ca. 1 900 dyr) er vanligst, men her er også noe storfe (ca. 400 dyr). På flere av øyene er det sommerbeite for rein. Utmarksbeitet fra rein og husdyr har gjennom tidene satt sitt preg på landskapet. Mange steder ser en ennå de karakteristiske snaue, gresskledte brattliene. Dette er verdifulle kulturmarkstyper og landskap som nå oftest gror igjen. På Vengsøya finnes en av de mest intakte beitelie i regionen.”*

Elementets betydning: -/\*\*

### **Bebyggelse og tekniske anlegg**

“Over hele regionen er bosettingen spredt. Veiløse bygder og grender er det mange av flere er fraflyttet. Bebyggelsen er knyttet til fiske og jordbruk, og naustet vitner om gårdenes sterke bånd til sjøen. Naustet ligger enten på stranda nedfor gården, eller samlet i ei rekke for flere gårder. På Arnøya og Vanna finnes linjebebyggelse. Lengst nord, mellom Karlsøy og Arnøy, gikk grensa for tyskernes brenning i 1944-45. Nordøst herfra finnes kun etterkrigsbebyggelse, mens i sør fins fortsatt en del eldre førkrigsbebyggelse. Også her var midtgangshuset vanligst på gårdene, og mange hus er fortsatt bevart. Noen av husa er oppført av russetømmer, innført av pomorene. Særpreget er bygningsmiljøer på små øyer nær det ytterste havgapet, bl.a. på Gåsvær, Musvær, Lyngøya, Risøya og Røssholmen (Tromsø kom.). Fiskeriene drives i dag hovedsakelig fra de få gjenværende værene. I dag er de verken mange eller særlig store. De fleste bosatte øyer har vei langs strandflata. De ytre delene på flere av halvøyene har status som inngrepsfrie naturområder. Det gjelder også Grøtøya og Nordkvaløya (Karlsøy kom.), som verken har vei eller større tekniske anlegg. Nasjonalt må disse øyene nærmest anses som ”unike”, da de er de siste store øyene som av DN blir karakterisert som ”urørte”. Flere av disse øyene har imidlertid et betydelig kulturpreg, og det fins fortsatt hus her, ofte brukt som fritidshus. Tufter og spor etter eldre bosettinger finnes flere steder. Noen av disse var sjøsamiske sesongbosettinger.”

Elementets betydning: -/\*\*\*

### **Landskapskarakter**

”Betraktet fra yttersiden, dvs fra Norskehavet, karakteriseres regionens ”øyfjellsgard” som en til dels vill alpekyst med en rad av høye, flotte forberg, hvert av dem beliggende ytterst på en fjellrekke mellom smale fjorder som skjærer langt inn i øyenes fjellmassiv. Men også fra regionens mer lunt beliggende storsund og øyenes innersider dominerer en høy, bratt og oftest utilgjengelig fjellkyst, men likevel ofte nok iblandet av smale strandflater, spredte viker (stedvis med hvite sandstrender), lave eid og småøyer med roligere landformer og mildere preg. Det er særlig de sistnevnte småformene som har gitt grunnlag til regionens bosettinger. En så grovskåret og fjordkløftet, men likevel bebodd ytterkyst, finnes ikke noe annet sted i verden.

Bebyggelsen ligger gjerne så lunt plassert som mulig, selv om det ikke har vært viktigste lokaliseringsfaktor. Størst betydning for bosetting var nemlig tilgang på en god opptrekksplass for båten, for uten skikkelig båtstø var det uråd å bosette seg selv om landet bak var dyrkbart. Også gårder som lå langt fra havet måtte ha part i en høvelig stø, og et hovedtrekk i bebyggelsesmønsteret er derfor at samtlige gårder har eiendom ”fra fjære til fjellfot” - dvs. fra stø til utmarksgjerde. Dette har gjort at enkelte teiger ble svært smale og knapt nok ga plass til stue og fjøs. På den beste båtlandingsplassen ble alle støene, naust og evt. sjøbuer samlet, hvilket også er et markert nordnorsk landskapstrekk; nemlig samling av nausta i en tette linje nede ved sjøen.

*Moderne fiskevær er lokalisert etter andre behov, nemlig dypere havn og mer beskytta ankringsplasser for større båter. Bølgedempere og moloer er typiske her, i tillegg til fiskerirelaterte næringsbygg og kaianlegg. Den moderne boligmassen i dagens fiskevær er også løsrevet fra det gamle bosettingsmønsteret, bl.a. ved at husa ligger tett samlet over og under hverandre, og ikke på linje.*

*Havet har alltid bundet folk og landskaper sammen, og kystleia var den store kommunikasjonsåren. Regionen lå åpen for impulser og en sterk mobilitet har alltid preget den. Det er få steder man kan følge samme slekt på samme gård i flere generasjoner, fordi folk stadig har flyttet på seg og søkt nytt utkomme andre plasser, både langs kysten og innover i landet. Dette er også et faktum i dag. For 40-50 år siden foregikk nær all trafikk på sjøen, og de fleste av regionens øyer lå sentralt til mot hovedleia. Men ettersom fastlandets veinett ble utbygd og ble en økende lokaliseringsfaktor, ble stadig større deler av regionen utkant.*

*I dag er store områder blitt kraftig avfolket, og til dels mange gårder og grender har status som fraflyttingssted, eller "utvær". Tomme hus og et kulturlandskap i forfall er derfor etter hvert blitt mer og mer vanlig å se."*

## 4.3 Landskapstyper

Som en illustrasjon av spennvidden i landskapet introduseres begrepet "landskapstyper". En landskapstype er definert *som en gruppe landskapsområder med fellestrekk i innhold, sammensetning og form*. Hvert enkelt landskapsområde grupperes under én landskapstype, og de landskapsområdene som etter kartleggingen er blitt gruppert under samme landskapstype har dermed viktige fellestrekk nettopp i innhold, sammensetning og form.

5 landskapstyper er utviklet for dette prosjektet:

- I. *Fjordvendt, alpint kystfjell over "strandflatefrie" avsnitt* (Landskapsområde 1)
- II. *Havvendt, alpint kystfjell innskåret av korte fjordarmer* (Landskapsområde 2,3)
- III. *Grunne havområder med holmer og skjær* (Landskapsområde 4,5,6)
- IV. *Halvåpent, flergrenet fjordløp med svak orientering* (Landskapsområde 7)
- V. *Skarpskåret, lukket fjordløp mellom kystfjell* (Landskapsområde 8)

Landskapsområdenes avgrensning og tilordnede landskapstype framgår av kartet på neste side (Figur 4.2).



## 4.4 Landskapsområder innenfor utredningsområdet

I tabell 4.1 beskrives totalinntrykk for de 8 avgrensede landskapsområdene innenfor influensområdet etter metodikken beskrevet tidligere. Kolonnen "Klasse" uttrykker en verdi som framkommer av landskapsområdets relative variasjon, inntrykksstyrke og helhet innenfor landskapsregionen (Puschmann 2005) som referanse.

Tabell 4.1 Presentasjon av landskapsområdenes typetilhørighet, verdi og verdibegrunnelse

Landskaps- område/-type	Totalinntrykk	Klasse (verdi)
<b>Type I</b>	<b>Fjordvendt, alpint kystfjell over strandflatefrie avsnitt</b>	
1 - Nordkvaløya øst (37.03.01)		B1



Rødgammen på sørsida av Nordkvaløya. Det alpine partiet med Storalangen (736 m o.h.) sentralt, skimtes i bakgrunnen. Foto: Morten W. Melby.

Landskapsområdet utgjør den 15 kilometer lange, østvendte sida av Nordkvaløya mellom Svartneset i sør og Rossmålneset i nord. I bakkant ligger høyfjell som strekker seg helt opp i 4-700 meters høyde og antar delvis alpin karakter med tydelig utformede tinder og botner. Herfra faller terrenget stedsvis rolig ned mot havnivået. Småbotnene i høyere liggende partier samles av slakere og relativt lavtliggende dalformer som faller rolig østover og former vide vik i møtet med havet. Eksempler reknet fra sør og nordover er Rødgammdalen, Breidvikdalen, Svartdalen, Fjøsdaalen, Indreskardeidet og Nordskarideidet. Langs kystlinja, mellom dalformene reiser kystfjellet seg bratt innenfor. Best utviklet er dette under Finnsultinden (530 m o.h.), Skardkjerringa (476 m o.h.) og Rossmålen (550 m o.h.).

Et gjennomgående tynt løsmassedekke kjennetegner landskapsområdet. Lokalt finnes blokkhav på de høyeste partiene, mye ur i brattlendt terreng og marine avsetninger særlig i inngangen mot Nordskarideidet, Indreskarideidet og innenfor Skjervika. Flere kvartærgeologisk interessante strandvoll-lokaliteter finnes innenfor landskapsområdet.



Breidvika sett mot nordvest. Alpine partier med tydelige botner og tinder og mye ur i fjellsidene. Vegetasjonen strekker seg høyt opp i terrenget.. Foto: Ola Wergeland Krogh.

Den grønne, frodige vegetasjonen strekker seg langt opp mot fjellet, men skogdekket er usammenhengende og i stor grad betinget av lokaltopografi og -klima. Noen steder er det tidligere kulturpåvirkning som fremdeles holder skogen unna, men karakteren er i ferd med å forsvinne. Helt lokalt er likevel kulturmarka ennå en spennende kvalitet ved landskapsområdet, selv om skjøtselen har opphørt fullstendig når brukene er fraflyttet, saueholdet avviklet og tamreinen ikke lenger beiter Nordkvaløya.

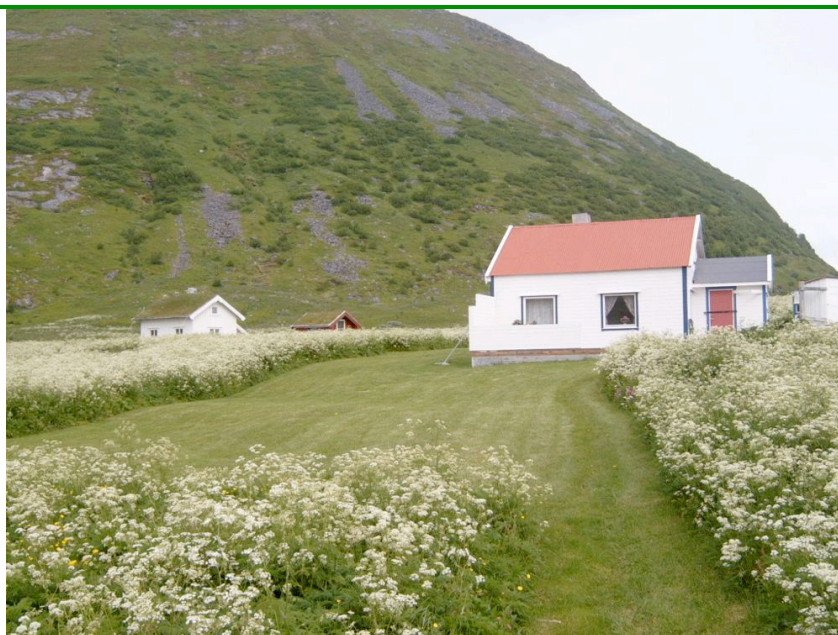
Landskapsområdet er rikt på vann og vassdrag. Rikelig nedbør og stor gradient sikrer god vannføring i elver og bekker. Et stort antall små og middelsstore vann fyller gjerne de høyereliggende botnene, men også nede i de slakere dalrommene finnes myrflater og mykt avrundete vannspeil avstengt av de marine sedimentene.

Det kulturmiljøet som fremdeles finnes innenfor landskapsområdet er tydelig eksponert og utgjør en karakter ved landskapsområdet. Kulturmarka er i rask gjengroingsfase, men finnes fremdeles som kvalitet i den tidligere innmarka nær inntil den tradisjonelle bebyggelsen. Bebyggelsen finnes bare spredt, men har likevel en utforming som setter preg på landskapsområdet. Boligene ligger gjerne noe tilbaketrukket fra sjøen med egne driftsbygg, men eksponert og med en fargesetting som framhever bygget.

I stor utstrekning står driftsbygningene til nedfalls, mens bolighusene har en noe høyere standard og benyttes ofte som fritidsbolig i dag. Enkelte er nylig restaurert, mens andre synes å stå framfor en omfattende istandsetting. Flere bolighus innenfor landskapsområdet er påbygd i nyere tid, gjerne som ledd i en tilpasning til fritidsbruk. De strenge nyttemotiverte funksjonene er erstattet av mer fritidsmotiverte behov i en kort sommersesong.

Det er lite av det som kan kalles tekniske inngrep innenfor landskapsområdet. Strøm til boligene er ført fram i luftspenn og gjerne med en ”uryddig” linjeføring som i stor grad er bestemt av terrenget den går igjennom. Et enkelt veganlegg mellom Rødgammen og Breidvika er et annet eksempel, mens en steinsetting innover mot Sørskarideidet er et tredje. Tekniske inngrep innenfor landskapsområdet inngår i sin helhet i det tradisjonelle kulturmiljøet som landskapet fremdeles forteller historien fra.

---



Dagens fritidsbruk skjøtter bare småflekker av det kulturlandskapet som engang var. Her sees fritidsslått på Nordskard, nord på Nordkvaløyas østside. Foto: Morten W. Melby.

Både storskala formelementer og småskala formelementer bidrar til landskapets mangfold, kontrastrikdom og variasjon. Landskapsområdets gradient fra alpint høyfjell, via vannfylte botner og slakere dalganger ned mot havflaten i øst representerer de storskala formelementene, mens de topografiske småformene, skogdekkets mosaikk og de tydelige kultursporene representerer lokalt karakteristiske småskala formelementer med vesentlige bidrag til både mangfold og inntryksstyrke.

Landskaps- område/-type	Totalinntrykk	Klasse (verdi)
<b>Type II</b>	<b>Havvendt, alpint kystfjell innskåret av korte fjordarmer</b>	
<b>2 – Nordkvaløya vest (37.03.02)</b>		<b>A2</b>
<p>Landskapsområdet omfatter vestlige deler av Nordkvaløya over den 10 kilometer lange strekningen fra Kopparneset i sør til Mannhalsneset i nord. I bakkant, sett fra sjøen, ligger høyfjell som strekker seg helt opp i 4-700 meters høyde og antar delvis alpin karakter med tydelig utformede tinder og botner. Mange av de store botnene er hengende til havflaten under, og klarer derfor ikke å bryte den markerte brattkanten som reiser seg 2-300 meter opp fra havoverflaten over store deler av den samlede strekningen. Korte fjordløp, vide våger og mindre vikar opptrer i stort mangfold innenfor landskapsområdet, og skaper kontrast til brattkanten som samtidig rammer dem inn.</p> <p>Små gruntvannsarealer innerst i vågene og fjordløpene representerer unntakene fra den karakteristiske, skarpskårne bergstranden som så tydelig definerer overgangen mellom sjø og land over strekningen.</p> <p>Det er lite løsmasser innenfor landskapsområdet med unntak av blokkmark på de høyeste toppene og sanddyner i enkelte av de nordvestrettede vikene. Ur finnes utbredt, men konsentrert under de bratteste partiene. Flygesandfeltet i Fuglebergvika, strandvullen av rullestein ved Rekvikvatnet og randmorenene i Sørskardvågen er lokaliteter med kvartærgeologisk verneverdi.</p>		





Utsikt nordover langs østsida av Hermansfjorden. Foto: Morten W. Melby.

Det grønne vegetasjonsdekket strekker seg høyt opp i fjellet, men bjørkeskogen har bare små, flekkvise utforminger der løsmassessituasjonen og lokalklima gir brukbare betingelser i dette værutsatte området. Det er i liten grad kulturpåvirkning som holder eller har holdt skogen tilbake innenfor landskapsområdet.



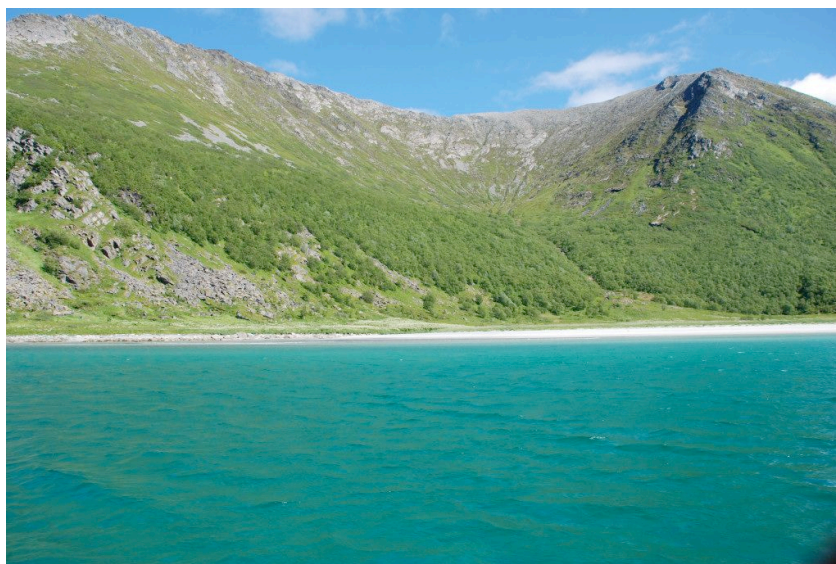
Et nytt ras under Teistindan innerst i Hermansfjorden. Foto: Ola Wergeland Krogh  
Det finnes et stort mangfold av vann og vassdrag innenfor landskapsområdet. De fleste botnene avstenger vannspeil. Mange små bekker faller bratt mot havet. Det er ikke jordbruksarealer eller godt synlige spor etter fast bosetting innenfor landskapsområdet, selv om det var bosetting i Sørskardvågen og Hermansfjorden til langt ut på 1900-tallet. Tekniske inngrep er i praksis fraværende i området i dag.



Nordøstsida av Fuglebergvika. Lite skog, men frodig vegetasjon i feltsjiktet opp mot Rossmålen (485 m o.h.). Foto: Ola Wergeland Krogh.

Storskala forelementer, representert ved det alpine fjellmassivet, brattkanten mot havflaten og det åpne havet utenfor, skaper dels dramatiske kontraster, variasjon og lokal inntryksstyrke. Fraværet av godt synlig kulturpåvirkning gir en egen karakter til landskapsområdet, nedtoner detaljrikdommen og bygger opp om bidraget fra de storskala formelementene.

Landskaps- område/-type	Totalinntrykk	Klasse (verdi)
<b>3 - Breidvika (37.03.03)</b>		<b>A1</b>



Breidvika. Sandstrand og strandrug innenfor. Foto: Ola Wergeland Krogh.

Landskapsområdet omfatter vestsida av Rebbenesøya, over den 6 kilometer lange strekningen fra Rovatuva i sør til Mulen i nord. I bakkant troner kanskje det mest utpreget alpine landskapet innenfor utredningsområdet (se forsidefoto). De høyeste

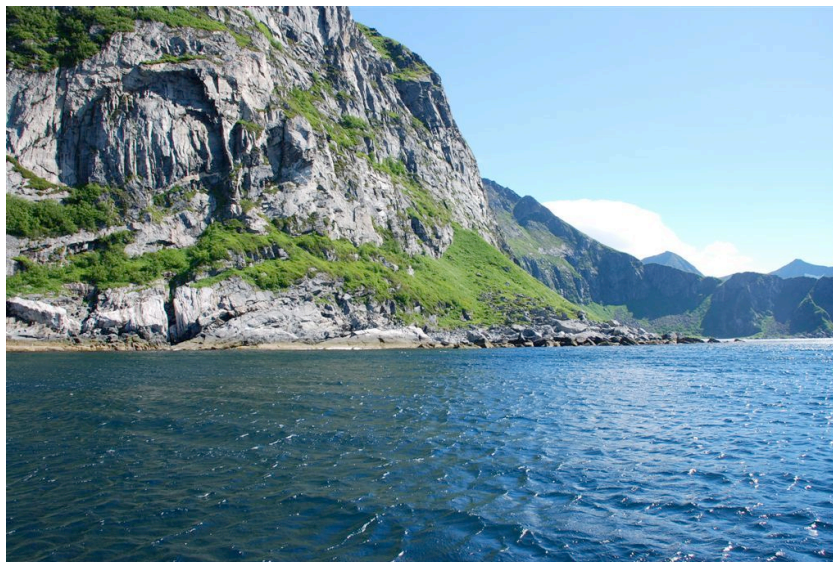
---

tindene strekker seg opp i godt over 600 m o.h., med Trehørningen (599 m o.h.), Råstuva (604 m o.h.) og Arntuva (641 m o.h.) som de mest markante. Vide botner har kvasset tinderekken, og terrenget er svært bratt oppunder de høyeste toppene.

Breidvika og Breidvikdalen framstår som en særlig skarp kontrast til strandlinjen forøvrig, hvor det bratte kystfjellet faller direkte ned i havet fra 300 meters høyde både nord og sør for denne vika. Ikke fullt så markert som Breidvika, nærmest som et formmessig kompromiss, ligger Nordvika som en nordlig nabo.

Blokkhav på de slakere toppene og marine avsetninger i Breidvika utgjør løsmassene innenfor landskapsområdet. Sandstranda i Breidvika er blikkfang og landskapselement med betydelig inntryksstyrke. Ur finnes utbredt under de bratteste partiene.

Bjørkeskogen er godt utformet i lavereliggende deler innenfor Breidvika, der terrenget er slakt og det finnes løsmasser. I de bratte partiene og høyere opp glisner skogen ut, men feltsjiktet gir fjellsidene et grønt og frodig preg også i midtre deler. Det er utviklet en spennende og uvanlig vegetasjon tilknyttet de baserike kalkstrendene.



Bergstrand under kystfjell rett i havet kjennetegner kyststrekningen innenfor landskapsområdet.  
Foto: Ola Wergeland Krogh.

Med unntak av Vassdalsvatnet, som fyller en typisk overfordypet botnform i nordlige deler, finnes ikke vann innenfor landskapsområdet. Bekkene i Geittinddalen og Breidvikdalen samles og meanderer gjennom strandavsetningene i Breidvika. Storhavet i vest skaper en dominerende storskala kontrast til det alpine kystfjellet.

Landskapsområdet framstår uten tydelige kulturspor, hverken tidligere bebyggelse eller tekniske inngrep. Det kan skimtes spor etter beiting, og landskapsområdet beites av rein i dag..

Det er i overveiende grad de storskala landskapselementene som skaper kontrast og variasjonsrikdom. Både møtet mellom den åpne, horisontale havflaten og det stupbratte kystfjellet og Breidvikas form og farge som bryter med denne dominerende karakteren, representerer kontraster i en stor skala. Fraværet av tekniske inngrep og synlige spor etter tidligere bruk, understreker det storslåtte og ”utilnærmelige” landskapet.

Landskaps- område/-type	Totalinntrykk	Klasse (verdi)
<b>Type III</b>	<b>Grunne havområder med holmer og skjær</b>	
<b>4 - Flatvær (37.03.04)</b>		<b>A2</b>

Landskapsområdet omfattes av norlige deler av Nordkvaløya, mellom Rossmålneset i øst og Mannhalsneset i vest, og øyriket (deiblant Flatvær naturreservat inkl. Lyngøya) utenfor. Partiet av Nordkvaløya utgjør kystfjellet innenfor landskapsområdet, mens Flatvær og Lyngøya omfatter en mengde nakne holmer og skjær innenfor strandflata utenfor. Både stor- og småformer bidrar til landskapets mangfold og vekslinger.



Straumsneset helt nord på Nordkvaløya, innenfor Flatværet. Foto: Ola Wergeland Krogh.

Landskapsområdet er nærmest fritt for løsmasser hvis en ser bort fra grov ur under de bratteste partiene av kystfjellet på Nordkvaløya.

Lite løsmasser og værhard eksposisjon gjør samtidig at skogdekket ikke er utviklet innenfor landskapsområdet. Feltsjiktet er stedvis godt utviklet, ikke minst inne i den beskyttede vika på nordspissen av Nordkvaløya innenfor Flatværet.

Det er sparsomt med ferskvann innenfor landskapsområdet, og de små nedløpsbekkene gjør lite av seg. Elementet er i all hovedsak representert ved storhavet som skaper liv og dramatik innenfor strandflaten, mellom holmer og skjær.

Det er ikke tydelige spor av tidligere bebyggelse eller andre tekniske inngrep innenfor landskapsområdet, kanskje med unntak av ei lita hytte og skiltinga av naturreservatene. Det var imidlertid bosetning også i dette området på 1900-tallet, men denne historien setter ikke et tydelig preg på landskapet i dag. Det er heller ikke tydelige spor fra tidligere beiting, og hele landskapsområdet framstår som tilnærmet urørt.

Den horisontale havflaten står i skarp kontrast til det bratte kystfjellet bakenfor. Øyriket og gruntvannsområdet skaper liv i havflaten og representerer et viktig bidrag til landskapets mangfold i en mindre skala. Lokalt, og under nokså vanlige værforhold, utvikles et dramatisk landskap med inntryksstyrke.



Flatværet sett nordvestover fra nordspissen av Nordkvaløya. Foto: Morten W. Melby.

Landskaps- område/-type	Totalinntrykk	Klasse (verdi)
5 – Måsvær – Grøtøya øst (37.03.05)		A2



Østlige deler av Grøtøya sett nordvestover fra Hersøygård. Den spesielle bygningen nede ved sjøen var øyas sagbruk for drivved og "russetømmer". Foto: Ola Wergeland Krogh.

Landskapsområdet omfatter østlige deler av Grøtøya, hele Store og Lille Måsværet og et stort antall holmer og skjær, eksponert mot havet utenfor. Den romlige avgrensningen gjør at også vestlige deler av Nordkvaløya inngår i landskapsområdet. Grøtøya er et karakteristisk kystfjell som strekker seg opp i 577 m o.h. (Store

---

Bukketinden), hvor tydelige rester fra den paleiske overflaten fremdeles kan iakttas (Svinryggen). Den østlige delen av Grøtøya er dessuten karakterisert ved to svært velformede, østvendte botner. Med unntak av de høystliggende partiene, heller terrenget relativt slakt østover mot havet. Sammen med en vekslende topografi av småformer, dannes en variert og urytmisk strandlinje. Holmer, nes, bukter, vikar og innestengte småvann bidrar til en spennende landskapsvariasjon i liten skala. Små og ”intime” romdannelser finnes utbredt i strandkanten. Denne småskala topografien videreføres på andre siden av Grøtøydjupet, omkring Store og Lille Måsværet. Karakteren er om mulig enda tydeligere utformet her.



Det slake, lavereliggende og småkuperte terrenget som karakteriserer landskapsområdet. Her på østsida av Grøtøya. Foto: Ola Wergeland Krogh.

Bortsett fra et betydelig dekke av blokkmark på Svinryggen og grov ur i og under de bratteste partiene, er det lite løsmasseavsetninger innenfor landskapsområdet. Et unntak, som også er kvartærgeologisk interessant er sanddynene i bukta øst for Gamlegårdsaksla. Svinryggen er også en tydelig rest av den gamle høyfjellssletta som ble dannet for om lag 60 millioner år siden, og som derfor har en helt spesiell berggrunn med motstandskraft mot forvitring og erosjon.

I de lune, østvendte forsinkingene både på Grøtøya og på Store Måsværet finnes bjørkeskog, men utbredelsen er svært begrenset. det er gjort interessante, botaniske registreringer i sanddynene nord på Grøtøya. Vegetasjonen er generelt lite kulturpåvirket innenfor vestlige deler av landskapsområdet. Sørøst for Måsværsundet, på Nordkvaløya er det imidlertid en del innmark i gjengroing tilknyttet plassene Laukvik og Kopparnes. Laukvik-Kopparnes-Måsværet representerer antakelig den senest fraflyttede bosettingen på Nordkvaløya. Saueholdet opphørte i 1969, reinen beita området i en kort periode rundt 1980, Laukvikvær ble nedlagt, ferga forsvant og de siste flyttet derfra på midten av 1980-tallet.

Vann og vassdrag er et tydelig landskapselement innenfor landskapsområdet. En svært uryddig strandlinje med utallige småformer videreføres på land gjennom en rekke lavtliggende småvann og på sjøen i form av utallige holmer og skjær. Trollvatnet, et sirkulært og relativt stort vann fyller den store botnformen sentralt på Grøtøya.

---



Den karakteristiske botnen, Trolldalen, på østsida av Grøtøya. Foto: Morten W. Melby.

Den eneste fastboende innenfor utredningsområdet er lokalisert på Nordgrøtøya. To vindturbiner dekker opp strømforbruket på stedet. Ei hytte ligger innerst i Kobbvågen. Eldre boligbebyggelse finnes representert på Lille Måsværet og på Nordkvaløya langs Måsværsundet. kulturelementet er tradisjonelt, og bygningsmassen stort sett godt vedlikeholdt.

Det er det småkuperte terrengets møte med havet som skaper kontraster og variasjon innenfor landskapsområdet. Spredt, tradisjonell bebyggelse tilfører ytterligere kvaliteter og øker det småskala mangfoldet som karakteriserer landskapsområdet.

Landskaps- område/-type	Totalinntrykk	Klasse (verdi)
<b>6 - Grøtøya vest (37.03.06)</b>		<b>A1</b>
	<p>En romlig avgrensning fanger opp havområdene i inngangen til Ytre Andamsfjorden, inngangen til Grøtøysundet, strandflaten vest for Grøtøya og de vestvendte delene av kystfjellene som danner bakkeppet i rommet. Dermed inngår Trehørningen (599 m o.h.) på Rebbenesøy, Nordkollen (313 m o.h.) på Andammen og Grøtøyaksla (545 m o.h.) på Grøtøya som visuelle avgrensninger av dette rommet med åpning mot storhavet vestover.</p> <p>Både Grøtøya og nordvestlige deler av Rebbenesøy er karakteristiske representanter for alpine kystfjell med skarpe tinder og dype botner imellom. De nord-vestvendte botnene i området faller bratt mot havet under, og i vikene som er dannet ved havflaten er det avsatt mektige sanddyner som vinden har spredt videre langt oppover i sideterrenget. Rester etter den paleiske overflaten finnes tydelig illustrert på norlige deler av Grøtøya (Svinryggen). Denne flaten er dekt med blokkhav.</p> <p>Det er bare enkeltstående trær og små klynger av bjørkeskog innenfor landskapsområdet. Det er likevel rik vegetasjon, særlig i tilknytning til sanddynene. Frodig, grønn vegetasjon i feltsjiktet farger fjellsidene og skaper kontrast til det nakne berget ovenfor, hav og himmel.</p>	



Den nord-vestvendte vika øst for Sandvikneset på vestsida av Grøtøya. Sandstrand og strandrug innenfor. Foto: Morten W. Melby.

Det er relativt lite ferskvann innenfor landskapsområdet, og ingen eksponerte bekker. Det er havet som utgjør det dominerende elementet innenfor landskapsområdet og som danner storskala kontraster til kystfjellene bak. I mindre skala har havet også en vesentlig rolle som livgivende og dels dramatisk element i samspill med småformene.



Sørfugløya reiser seg karakteristisk, loddrett opp fra havet i vest. I god sikt er formasjonen godt synlig fra vestsida av Grøtøya. Foto: Morten W. Melby.

Det finnes ikke tydelige kulturspor innenfor landskapsområdet. Svake spor etter tidligere beiting finnes, men utgjør ingen vesentlig karakter ved landskapet.



---

Både storskala og småskala formelementer utvikler kontraster og tilfører landskapet variasjon og lokalt også vesentlig inntryksstyrke. Interessante geologiske og botaniske lokaliteter er en del av mangfoldet innenfor landskapsområdet.

---

**Landskaps-  
område/-type**

**Totalinntrykk**

**Klasse  
(verdi)**

---

**Type IV**

**Halvåpent, flergrenet fjordløp med svak orientering**

**7- Hersøya (37.03.07)**

**B1**

Landskapsområdet omfatter hele rommet som omkranser Hersøya, og innlemmer dermed deler av Rebbenesøya i sørvest, Andammen i vest, Grøtøya i nordvest og Nordkvaløya i nordøst. Landskapsområdet ligger visuelt lukket inne av karakteristiske kystfjell på de fleste kanter, uten at den relativt flate Hersøya klarer å bryte med denne. Fjordløp og halvåpne sund setter karakter til landskapsområdet som også arealmessig omfatter store sjøarealer.



Hersøya sett nordfra. Terrenget er slakt og vennlig, men uten sterke kontraster og dramatik. Foto: Morten W. Melby.

Landskapets småformer har det største bidraget til landskapsområdets mangfold og kontrastriktom selv om det her som ellers innenfor utredningsområdet finner sted et dominerende uttrykk ved den vide havflaten under bratte kystfjell. Småformene er tydeligst utviklet på Hersøya i landskapets topografi og i restene av kulturlandskapet innenfor den tidligere bebodde stripa langs sørsida av Nordkvaløya. En spennende landskapsmosaikk gjør seg gjeldende på ulike måter på hver side av Bårdsetsundet. Tidligere strandlinjer er tydelig illustrert ved Hersøy gård.

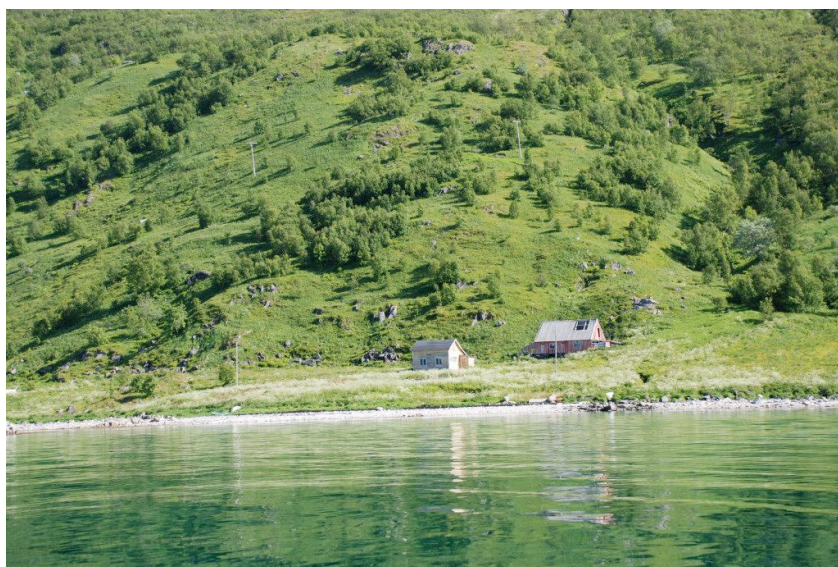
Vegetasjonen på Hersøya består for en stor del av tett bjørkeskog i de lavestliggende partiene. Det er vanskelig å se effekter av tidligere beiting. Skogen står relativt høyvokst og tett, som et resultat av gunstige klimatiske betingelser. På Nordkvaløya er vegetasjonen fremdeles tydelig beitepåvirket, og innmarka inntil bebyggelsen kan identifiseres ved nokså ensartede mjødurter. Kulturpreget på vegetasjonen er en betydelig karakter ved deler av landskapsområdet.

---



Skogheim på østsida av Hersøya. Bjørkeskogen står høyreist og tett over store deler av øya. Stedet brukes som fritidsbolig og er godt vedlikeholdt. Foto: Morten W. Melby

Ferskvann og vassdrag er et lite fremtredende element innenfor landskapsområdet. Havet danner imidlertid en tydelig kontrast til landformene både i stor og liten skala.



På Bårdset på sørvestsida av Nordkvaløya er fremdeles kulturmarka et godt synlig element i landskapet. Foto: Ola Wergeland Krogh.

Det finnes spredte boliger innenfor landskapsområdet, både på Hersøya og på sørsida av Nordkvaløya og innerst i Toftefjorden på østsida av Rebbenesøya. Foruten tradisjonell bebyggelse med tilhørende rester av kulturmark, finnes flere nyere hytter uten historisk forankring til kulturlandskapet. Enkelte tradisjonelle boliger gjennomgår dessuten en renovering og utseendemessig overgang mot mer moderne hytter. Bortsett fra framføring av strøm, så er det ikke tekniske inngrep innenfor landskapsområdet.



Sør for Rotvika, på sørsida av Nordkvaløya, er det satt opp ei hytte som ligger uten tilknytning til tidligere bebyggelse hverken geografisk eller utseendemessig. Foto: Ola Wergeland Krogh.

Kulturelementet er fremdeles tydelig innenfor deler av landskapsområdet, og selv om kulturmarka er i rask gjengroing, så gir kulturelementet likevel en vesentlig tidsdybde til landskapet. Det er i spillet mellom skåskala kulturspor og landskapsformer at variasjonene framstår. Vegetasjonsmosaikk og bygningsmasse er særlig spennende kvaliteter på sørsida av Nordkvaløya.

Landskaps- område/-type	Totalinntrykk	Klasse (verdi)
<b>Type V</b>	<b>Skarpskåret, lukket fjordløp mellom kystfjell</b>	
<b>8 – Andamsfjorden (37.03.08)</b>		<b>A2</b>



Vestlige deler av Rebbenesøya sett fra indre deler av Andamsfjorden. Foto: Morten W. Melby.

---

Landskapsområdet omfatter Indre og Ytre Andamsfjorden som tilsammen danner et skarpt vinklet fjordløp mellom bratte kystfjell. Landskapsrommet oppleves som lukket. Særlig mot vest er landskapsområdet avstengt av en bratt fjordli som strekker seg opp i velutviklede, alpine tinder med Geittinden (689 m o.h.) som den høyeste. I øst er formene mindre dramatiske, men også her faller terrenget bratt ned i fjorden fra ca. 300 meters høyde. Det er storformene som dominerer uttrykket, representert ved fjordløpet og de bratte, relativt homogene fjordliene.



Forlengelsen sørover fra Andamsfjorden og innover Elvedalen. Foto: Morten W. Melby.

Det er flere interessante kvartærgeologiske avsetninger innenfor landskapsområdet. I Strompedalen finnes en tydelig terrasse som angir marin grense i dette området. I Arntuvdalen under Geittinden finnes en mektig randmorene.

Vegetasjonen består i en mosaikk der bjørkeskogen åpner for det underliggende feltsjiktet over store deler av landskapsområdet opp til ca. 100 m o.h. Herfra og videre oppover er feltsjiktet enerådende og godt utviklet. Vegetasjonen viser ikke tydelige spor etter beiting, men er en del av reinbeitet på Rebbenesøy i dag.

Enkelte småvann og bekker ligger innenfor landskapsområdet, men elementet er lite eksponert. Også her er det fjordløpet som har det største bidraget til landskapsområdets karakter og variasjonsrikdom.

Bortsett fra ei hytte på østsida av Indre Andamsfjorden er det ikke tydelige kulturspor innenfor landskapsområdet. Dets urørte karakter er en vesentlig kvalitet ved landskapsområdet.

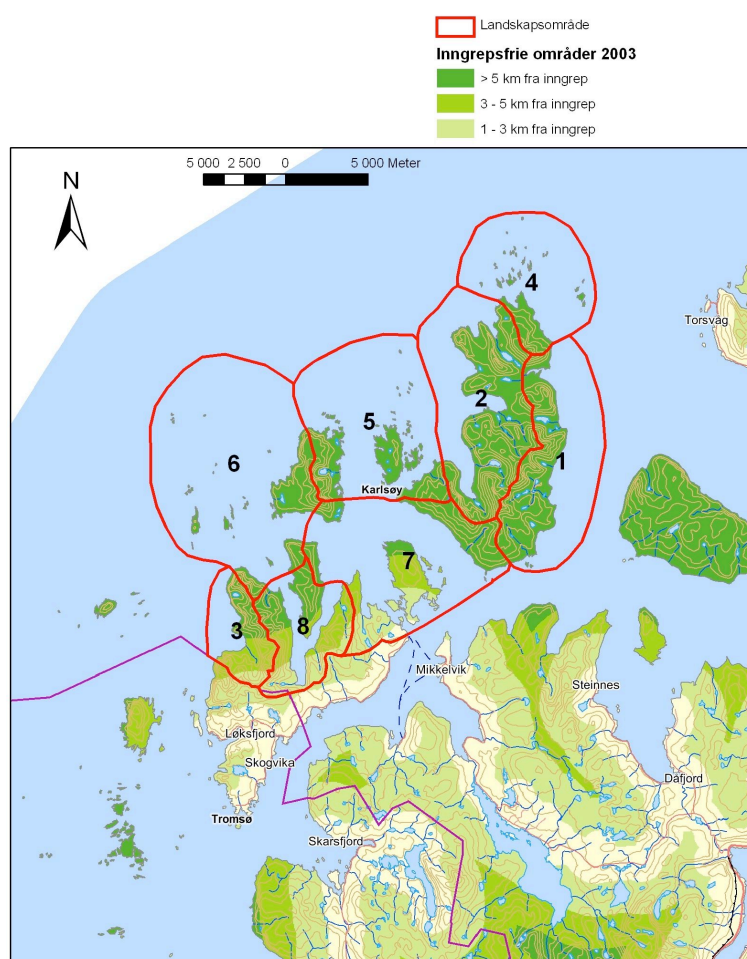
Landskapsområdets form som ”lukket” fjordløp skiller det fra de øvrige landskapsområdene innenfor utredningsområdet. Det relativt trange tverrprofilen skaper en særlig nærhet som gjør at storformene blir tydelige innenfor rommet og oppleves dramatisk. At kulturelementet samtidig er nærmest fraværende, forsterker dette uttrykket.

---

## 5 Inngrepsstatus

Figur 5.1 presenterer inngrepsstatus slik den foreligger i kartbasen til Direktoratet for naturforvaltning (INON). Kartet illustrerer de ulike sonenes (2.2.3) utbredelse i undersøkelsesområdet. Avgrensningen av landskapsområdene er lagt inn i samme illustrasjon.

### Nordkvaløya - Rebbernesøya landskapsvernområde



Figur 5.1 Status for inngrepsfrihet innenfor utredningsområdet. Kilde: <http://dnweb5.dirnat.no/inon/>

Strømfråmføring med lavere spenning enn 22 kV, kulturmark og bygningsmasse er ikke definert som ”tyngre tekniske inngrep”. Slikt sett er det ikke ”tyngre tekniske inngrep” innenfor utredningsområdet i dag. De nærmeste inngrepene som slår ut i oversikten er fylkesvegen til Mikkelvik og fylkesvegen videre på Rebbernesøya.

I oversikten (Figur 5.1) er det ikke tatt hensyn til områdets romlige struktur som utgjør en viktig forutsetning for den visuelle opplevelsen av inngrep. Med utgangspunkt i kriteriene gjengitt i metodekapitlet (Kapittel 2.3.2), er det derfor i

tillegg gjort en vurdering av hvordan den visuelle opplevelsen av tekniske inngrep fortoner seg innenfor hvert enkelt landskapsområde som er beskrevet tidligere.

Tabell 5.1 gir en slik oversikt.

Tabell 5.1 De ulike landskapsområdene og opplevelsen av tekniske inngrep innenfor disse.

Landskapsområde	Kategori	Kommentar
1 - Nordkvaløya øst	III Landskapsområder med småskala naturinngrep	Spredte bygningsmiljø, stø/båtfeste, kulturmark, strømframføring langs det meste av kystlinja
2 - Nordkvaløya vest	I Landskapsområder med villmarkspreget	Svært spredte, enkeltstående tufter/bygg
3 - Breidvika	I Landskapsområder med villmarkspreget	Ingen inngrep
4 - Flatvær	I Landskapsområder med villmarkspreget	Tufter og ei hytte
5 - Måsvær – Grøtøya øst	II Landskapsområder med ubetydelige naturinngrep	Spredte bygningsmiljø, stø/båtfeste, kulturmark, strømframføring over korte delstrekninger
6 - Grøtøya vest	I Landskapsområder med villmarkspreget	Ingen inngrep
7 - Hersøya	III Landskapsområder med småskala naturinngrep	Spredt bolig- og hyttebebyggelse, stø/båtfeste, strømframføring langs deler av kystlinja. Lys/støy fra kaianlegg og bebyggelse
8 - Andamsfjorden	I Landskapsområder med villmarkspreget	Tufter og ei hytte

#### I Landskapsområder med villmarkspreget

Ingen påvirkning. Landskapsområdene framstår som helt eller tilnærmet urørte. Områder uten mobiltelefondekning har særlig høy status.

#### II Landskapsområder med ubetydelige naturinngrep

Ingen tyngre inngrep preger landskapsområdene direkte. Kun et fåtall enkle og veiløse bygningsmiljø (setre, gammer og hytter) per landskapsområde tillates. Merka stier og sleper, varder, reingjerder, småskala nedlagte fløtingsanlegg, gangbro over elver, klopper over myr etc Inngrepene er små og reversible.

#### III Landskapsområder med småskala naturinngrep

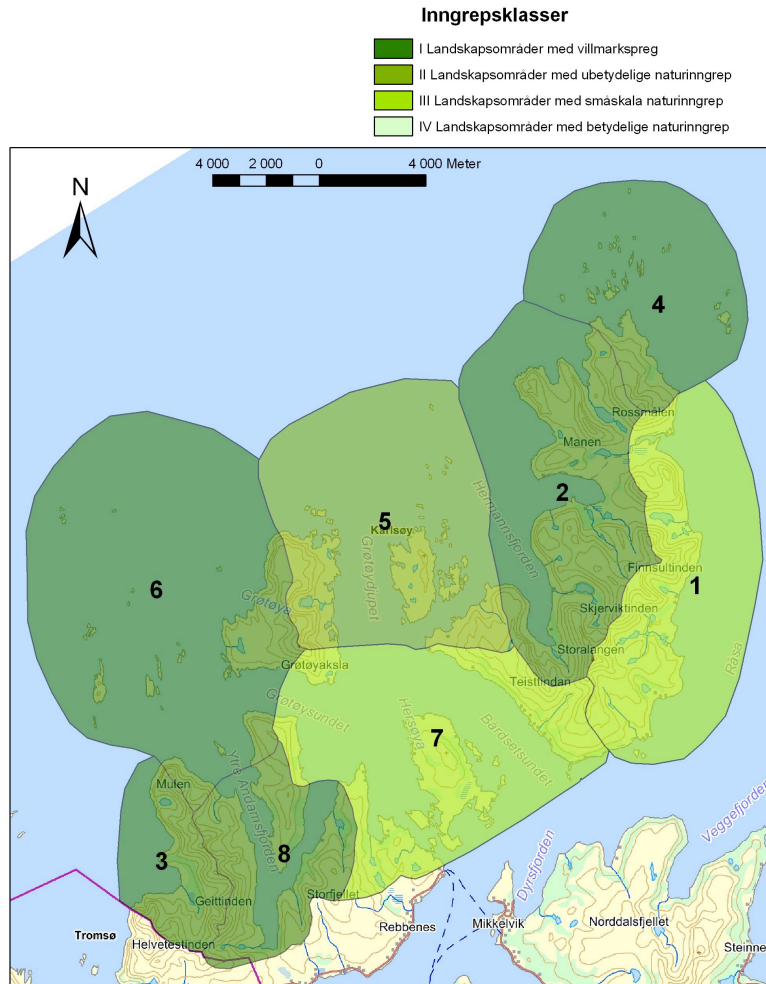
Tradisjonell og småskala gårds- og seterdrift, spredt hyttebebyggelse, små traktor- og mindre bygdeveier, enkle strømledninger. Områder her kan ha verdifulle kulturmiljøer med tradisjonell, småskala jordbruksdrift i balanse med det omkringliggende naturlandskapet. Slike miljøer kan være positive utgangspunkt for fjellturisme.

#### IV Landskapsområder med betydelige naturinngrep

Tyngre, tekniske inngrep som sterkt preger landskapet (veier, kraftgater, regulerte vann, bosetningsområder, industritomter, ulike servicebygg, skitrekk, tette hyttefelt etc.

Figur 5.1 illustrerer geografisk hvordan opplevelsen av inngrep/inngrepsfrihet fordeler seg på de ulike landskapsområdene og blir en kvalitet ved disse som utdyper den beskrivelsen som er gjennomført i kapittel 4.

## Nordkvaløya - Rebbernesøya landskapsvernområde



Figur 5.2 Status for inngrepsfrihet innenfor utredningsområdet korrigert for landskapsområdenes romlige struktur. Fargekoden antyder i hvilken grad opplevelsen av tekniske inngrep innenfor landskapsområdet influerer landskapsopplevelsen. Kriteriene for inngrepskategori er redegjort for lengre fram i rapporten (2.3.2).

Vi ser av figur 5.2 at opplevelsen av urørthet er en karakter ved de vestvendte og væreksponte landskapsområdene. I le for været opptrer småskala inngrep i form av eldre bebyggelse, gjengrodde innmarksarealer, stolperækker for strømframføring og enkle båtfester. Dette må imidlertid ikke betraktes som en svekkelse av landskapskvalitetene. Kulturspor med høy autensitet og stor tidsdybde vil i mange tilfeller høyne landskapets kvaliteter. Inngrepskategoriene illustrerer derfor bare én av landskapets kvaliteter, og må ikke forstås som en tilleggskvalitet utover de som er omtalt i beskrivelsen av hvert enkelt landskapsområde og som har gitt grunnlag for landskapsområdenes tilordnede evalueringssklasse (kap. 4).

## 6 Anbefalinger

### **Bakgrunn**

De viktigste kvalitetene innenfor utredningsområdet i dag er knyttet til møtet mellom kontrasterende, storskala naturelementer, mest dramatisk illustrert ved de alpine kystfjellene som reiser seg loddrett opp fra havet utenfor. Kvalitetene er en karakter ved hele regionen, men særlig tydelig utviklet innenfor deler av utredningsområdet. Det er samtidig registrert verdifulle kulturgitte kvaliteter i form av synlige spor etter tidligere bruk som bolig- og næringsbebyggelse, bebyggelsesstruktur, strømframføring, beitet og slått innmark og utmark beitet av sau og rein. Dette er småskala elementer i endring som har vært mer fremtredende tidligere og som viskes mer og mer ut.

En forvaltningsplan er et praktisk hjelpemiddel for å opprettholde og eventuelt fremme verneformålet for et verneområde. Verneformålet (§ 2) for Rebbenesøya-Nordkvaløya landskapsvernområde er følgende:

*”Formålet med vernet er å bevare et større, sammenhengende kystområde som er representativt for kystnaturen i Troms. Området har godt utviklede kvartærgeologiske landskapselementer og spor av rike kulturtradisjoner helt fra steinalder og frem til i dag.”*

Utfra § 3 (Vernebestemmelser) fra Forskrift for Nordkvaløya-Rebbenesøya landskapsvernområde, skal det ikke åpnes for tiltak som vil *”endre landskapets art eller karakter”*. Forvaltningsmyndighetene kan imidlertid åpne for dispensasjoner etter en konkret vurdering (§ 5). Vi har vurdert som de mest aktuelle tiltakene:

- ✓ *Nydyrking i områder der dette ikke vil forringe verneverdiene vesentlig*
- ✓ *Oppføring av hytter og andre bygninger i samsvar med forvaltningsplan, i områder der dette ikke vil forringe verneverdien vesentlig. Det kan stilles krav til utforming av nye bygninger.*
- ✓ *havbruksvirksomhet dersom det ikke strider mot formålet med vernet.*

### **Landskapskvaliteter og toleranse mot inngrep**

Landskapsområde 1 er samtidig eneste landskapsområde innenfor landskapstype I. Landskapstypen omfatter det karakteristiske møtet mellom åpent hav og alpint kystfjell uten tydelige strandflateformer, men er samtidig karakterisert ved spredte grupper av bebyggelse i strandsonen. Nærheten til fiskefeltene, rimelig ly for vær og vind sammen med gode dyrkingsmuligheter i de marine avsetningene, gav tilstrekkelig motivasjon for bosetting. Det er bygd enkelte nye hytter innenfor landskapsområdet uten noen form for tilknytning til tidligere bebyggelse. I dag er dessuten de fleste boligene restaurert, ombygd eller påbygd og benyttes som fritidsboliger. Kulturmarka gror igjen etter at skjøtselen er fullstendig opphørt. Myndighetene kan åpne for nye tiltak etter søknad innenfor landskapsområde 1.



Det kan være hensiktsmessig å konsentrere nybygg til områder med eksisterende bebyggelse for å opprettholde den bebyggelsesstrukturen som fremdeles er karakteristisk for landskapsområdet. Havbruksvirksomhet medfører dels reversible inngrep, er uttrykk for en ny bruk, og må vurderes i en slik, ”utvidet” sammenheng.



Nye funksjoner bestemmer byggets utforming. Nordskard. Foto: Morten W. Melby.

Landskapsområdene som er tilordnet landskapstype II, dvs. landskapsområde 2 og 3, er områder som utelukkende representerer naturgitte kvaliteter i dag, og hvor det ikke finnes inngrep i dag som ”forstyrrer” disse dominerende storskalakvalitetene. Dette er dessuten områder innenfor landskapsvernområdet som er særlig eksponerte mot vær og vind, og hvor bosettingen var spredt og tidlig fraflyttet. Myndighetene bør ikke åpne for tiltak innenfor landskapsområde 2 og 3. Ethvert tiltak vil bryte med landskapets karakter.

Landskapsområde 4, 5 og 6 er tilordnet landskapstype III, representerer i stor grad naturgitte kvaliteter, selv om landskapsområde 5 inneholder enkeltstående unntak. Myndighetene bør ikke åpne for nye tiltak innenfor landskapsområde 4 og 6. Ethvert tiltak i disse områdene vil bryte med landskapets karakter.

Landskapsområde 5 representerer både naturgitte og kulturgitte, småskala landskapskvaliteter. Kulturelementet er tydelig representert ved Måsværet på Lille Måsværet, Laukvika og Kopparnes på Nordkvaløya. Ennå er det dessuten fast bosetning på Nordgrøtøya. Selv om kulturmarka gror igjen, så er bebyggelsen på begge sider av Måsværsundet med på å gi landskapet dets karakter. Myndighetene bør ikke åpne for nye tiltak i landskapsområde 5, men kan med fordel stimulere til vedlikehold av kulturlandskapet (bygningssmasse og kulturmark) langs begge sider

av Måsværundet. Dette med formål å opprettholde et autentisk uttrykk for en epoke i brukshistorien.



Kobbevågen, Grøtøya (Landskapsområde 4). Foto: Morten W. Melby.

Landskapsområde 7 er tilordnet landskapstype IV. Landskapstypen har en mer sammensatt karakter enn de øvrige, men grovt sett er den karakterisert ved liten dramatik og svakt definerte storskala landskapselementer. Småformene er dominerende og landskapet undergår store forandringer ved korte forflytninger. I større grad enn innenfor de andre landskapstypene er det mulig å underordne småskala inngrep. På land er skogdekket et bidrag i samme retning. Dette uttrykket er best representert på og omkring Hersøya og i området vest for Hersøya. Kulturlandskapet på Nordkvaløya framstår som relativt godt bevart, og er mer sårbart også for småskala fysiske inngrep. Myndighetene kan åpne for tiltak etter søknad vest for Bårdsetsundet innenfor landskapsområde 7, og kan med fordel stimulere til vedlikehold av kulturlandskapet (bygningssmasse og kulturmark) øst for Bårdsetsundet.

Landskapsområde 8 er tilordnet landskapstype V. Denne har spesielle kvaliteter som utfyller landskapets variasjonsbredde innenfor utredningsområdet. Det relativt trange fjordløpet gir nærhet til de dominerende landskapskvalitetene, som igjen er kjennetegnet ved storskala naturgitte elementer og stor kontrastrikkdom. Landskapets variasjonsbredde er imidlertid mindre enn på yttersida. Det finnes utydelige kulturspor innenfor landskapsområdet, men kulturelementet er ingen karakter ved landskapet. Myndighetene bør ikke åpne for tiltak innenfor landskapsområde 8. Ethvert tiltak vil bryte med landskapets karakter.

### **Kort kommentar omkring bruk og identitet**

Bruk sier noe om landskapets verdi. Landskapet tilbyr noe som brukeren etterspør. Landskapet verdi for fiskerbonden lå i dets biologiske og arronderingsmessige kvaliteter. Disse verdiene utviste lokale variasjoner og kan leses av brukshistorien i ettertid.

Foruten det som ofte omtales som synlige kulturspor, kulturlandskap eller kulturmiljø, så har den historiske bruken også tilført landskapet andre kvaliteter. Dette er imidlertid kvaliteter som ikke er synlige for den som bare betrakter landskapet. Gjennom bruk og opplevelse har landskapet blitt “sted” for de som har brukt og opplevd det. For fiskerbøndene som gjennom en årrekke levde i dette landskapet og for andre som i seinere tid har utøvet deler av sitt friluftsliv i det samme landskapet, er det bygd opp såkalte identitetsverdier. Disse er individuelle og usynlige på den måten at de er vanskelig å rapportere etter en metode som ”Visual Management System”. Dette er likevel viktige verdier som best kan ivaretas gjennom fortsatt bruk.

Landskapstemaet blir i praksis et argument for både bruk og vern. Dels vil landskapstemaet være et argument for en bruk som opprettholder opplevelseskvaliteter ved landskapet, men også argument for en bruk som opprettholder identitetsverdier. De første brukskvalitetene er i noen grad ivaretatt gjennom selve vernet og verneforskriften. Identitetsverdier, skapt gjennom opplevelse og bruk og erkjent gjennom tilknytning, er i mindre grad ivaretatt gjennom vernet. Nå er det stort sett fritidsbruken som kan opprettholde disse identitetsverdiene, og en tilrettelegging for fortsatt bruk (fritidsbruk) blir en forutsetning for å opprettholde viktige landskapskvaliteter. Det vil være et viktig mål for en forvaltningsplan å ivareta begge disse landskapskvalitetene samtidig når det er mulig, og avveie kvalitetene mot hverandre når det er nødvendig.



Dagens bruk dekker viktige behov, men ikke næringsmessige. Nordskard. Foto: Morten W. Melby.

# 7 Referanser

## 7.1 Litteratur

Bratrein, H. D. 1989. Karlsøy og Helgøy Bygdebok. Bind 1-4. Karlsøy kommune.

Bruun, M. 1996. Landskapsbilde i norsk naturforvaltning. Institutt for landskapsplanlegging, NLH.

Møller, J. J. og Fredriksen, P. T. 2007. Nordkvaløya – Rebbenesøya landskapsvernområde. Kvartærgeologisk vurdering 2007.

Nordisk ministerråd 1987. Natur- og kulturlandskapet i arealplanleggingen. Miljørapport 1987:3.

Norges offentlige utredninger 1986. Ny landsplan for nasjonalparker. NOU 1986:13. Universitetsforlaget. 103s.

Puschmann O. 2005. Nasjonalt referansesystem for landskap. Beskrivelse av Norges 45 landskapsregioner. Norsk institutt for jord- og skogkartlegging, Ås.

Puschmann O., Flemsæter F. 2005. Kartlegging av landskap i samband med bruks- og verneplan for Lomsdal-Visten området. En oppfølging av St. meld. nr. 62 (1992-93) Ny landsplan for nasjonalparker og andre større verneområder i Norge. Norsk institutt for jord- og skogkartlegging, Ås. Rapport 18/2004.

St. meld. nr. 62 1991-92. Ny landsplan for nasjonalparker og andre større verneområder i Norge. Miljøverndepartementet. 132 s.

US. Forest Service 1974. National Forest Landscape Management. Volume 2. The Visual Management System. U.S. Department of Agriculture. Agriculture Handbook nr. 462. USA.

## 7.2 Muntlige kilder

Jonny Andreassen	Innehaver av fritidseiendom, Laukvika
Ola Wergeland Krogh	Naturkart DA, prosjektmedarbeider Vegetasjon
Bjørn Harald Larsen	Miljøfaglig Utredning AS, Utreder Vegetasjon
Jacob Møller	Tromsø museum, Utreder Geologi
Jon Ove Scheie	Stedlig SNO-representant







Miljøfaglig Utredning AS ble etablert i 1988. Firmaets hovedformål er å tilby miljøfaglig rådgivning. Virksomhetsområdet omfatter blant annet:

- Kartlegging av biologisk mangfold
- Konsekvensanalyser for ulike tema, blant annet: Naturmiljø, landskap, friluftsliv, reiseliv og landbruk
- Utarbeiding av forvaltningsplaner for verneområder
- Utarbeiding av kart (illustrasjonskart og GIS)
- FoU-virksomhet
- Foredragsvirksomhet

Hovedadresse:

Bekkjen, 6630 Tingvoll

Telefon: 71 53 17 50

Telefax: 71 53 01 51

Org.nr.:

984 494 068 MVA

Hjemmeside:

[www.miljofaglig-utredning.no](http://www.miljofaglig-utredning.no)