

Møteinnkalling

Utvalg: Arbeidsutvalg for Midtre Nordland nasjonalparkstyre
Møtested: Storjord
Dato: 21.08.2013
Tidspunkt: 09:00-10:00

Eventuelt forfall må meldes snarest på tlf. 400 35630. Vararepresentanter møter etter nærmere beskjed.

Orienteringssaker:

- Børgefjell 50 år
- Nordlandsforskning - «Utkast til situasjonsanalyse» - utdeling av dokument for kommentarer/innspill
- Oppfølging Storlia NR – status kartleggingsoppdrag
- Møte med Beiarn kommune 22.august om innfallsport Beiarfjellet
- Status «Bestillingsdialogen 2013»
- Faglig rådgivende utvalg – møte i oktober
- Sekretariatet – arbeidssituasjonen

Drøftingssaker:

- Lakho nasjonalpark – framtidig forvaltning
 - o Konstituerende møte representant Gildeskål – 24/9?
 - o Konstituerende møte – nyvalgte medlemmer fra Sametinget – 6/12?
 - o Fysisk plassering av forvalterstilling – 6/12?
- Behandlingsmåte for styresaker som søker mener ikke kan vente til 24.september
 - o Saltfjellet-Svartisen nasjonalpark - søknad om dispensasjon for flyging av utstyr og jegere til Bjøllådalen - Lars Petter Røssvoll
 - o Saltfjellet-Svartisen nasjonalpark – søknad om dispensasjon for ny 5 årsperiode til utflyging av elgkjøtt fra hoveddalførene i Rana – Statskog Helgeland
- Endelig program for befarings sykkelsti 21.august 2013
- Status innfallsporter Sjunkehatten nasjonalpark
- Endelig program for befarings 23.september Stormdalshei-Bredekk
- Planlegging av styremøte 24.september 2013
 - o Meyergården hotell – bestilt overnatting for 6 personer fra 22.-23.september, 20 personer fra 23.-24. september
 - o Registrerte forfall: Hilde Skogsholm, Mary Ann Bjørkli
 - o Orienterings-/drøftingssaker

- Oppfølging av styreevalueringen
- Innlegg ved Salten Friluftsråd v/Bjørn Godal
- Saker til behandling 24.september 2013
 - Prinsippsak personelltransport elgjakt
 - Utvidelse, revisjon vern, ny forskrift Saltfjellet-Svartisen
 - Forvaltningsplan Saltfjellet-Svartisen
 - Situasjonsanalyse Midtre Nordland – neste steg i arbeidet med en besøksstrategi
 - Årsmelding 2012
 - Økonomistatus pr. 1.7.2013
 - Klage på avslag om hundepøver i Tjårrisdalen, Junkderdal np
 - Søknad om ATV m/belter elgtransport Jarbrufjell – Kvitbergvatnet, Gåsvatnan landskapsvernområde / Saltfjellet np
 - Viltkamere og transport åte m/snøscooter Junkerdal np – Prosjekt utmark.

Saksliste

Utvalgs- saksnr	Innhold	Lukket	Arkiv- saksnr
AU 26/2013	Godkjenning av innkalling/ protokoll		2003/577
AU 27/2013	Referatsaker		2003/577
RS 15/2013	Junkerdal nasjonalpark - Søknad om bruk av Tjårrisdalen til jakthundprøver - Bodø Jeger og Fiskeforening		2013/5493
RS 16/2013	Søknad om tillatelse til husdyrhold på fjellgården Bredek i Saltfjellet-Svartisen nasjonalpark		2013/5918
RS 17/2013	Rapport Junkerdal np - Forsøpling i Storengdalen		2013/5874
AU 28/2013	Eventuelt		2003/577

Bodø jeger og Fiskeforening v/Tom Rasmussen
Gildeskålveien 36b
8003 BODØ

SAKSBEHANDLER: HANNE ETNESTAD

ARKIVKODE: 2013/5493 - 432.3

DATO: 09.08.2013

Junkerdal nasjonalpark - Søknad om bruk av Tjårrisdalen til jakthundprøver - Bodø Jeger og Fiskeforening

Vedtak

Bodø jeger- og fiskeforening gis tillatelse til å arrangere hundeproeve i Tjårrisdalen inntil 3 – tre dager i forbindelse med ei helg i løpet av perioden 20.august – 10.september i 2013, 2014 og 2015. Tillatelsen gis med hjemmel i verneforskriften for Junkerdal nasjonalpark §3 pkt. 5.1, tredje avsnitt.

Følgende vilkår gjelder for tillatelsen:

* Før jaktprøvene avholdes skal oppsynet for Junkerdal nasjonalpark Statskog Fjelltjensten v/ Jim T. Kristensen, tlf. 93423318 informeres om dato for arrangementet.

Bakgrunn

Bodø jeger- og fiskeforening skal arrangere jaktprøver helga 7-8/9 for stående fuglehunder. Det søkes om å få benytte Tjårrisdalen innenfor Junkerdal nasjonalpark. Det søkes for tre år av gangen ei helg i perioden 20.august til 10.september for bruk av dette området.

Jaktprøven er en årlig tradisjon som har foregått de siste 30år. Prøven har en maks grense på 14 hunder i kvalitet og 20 i vinnerklasse. Hunder slippes to av gangen med overoppsyn av en til to dommere. Det felles ikke vilt på noen av disse arrangementene.

Grunnlaget for avgjørelsen

Junkerdal nasjonalpark ble etablert ved kronprinsregentens resolusjon av 9. januar 2004.

Midtre Nordland nasjonalparkstyre har forvaltningsmyndighet for Junkerdal nasjonalpark, jf §6 i verneforskriftene, og skal behandle dispensasjonssøknader.

Vedtaket er fattet på delegert myndighet fra styret – ref. vedtak i styret 18.februar i ST 33/2013.

Formålet med Junkerdal nasjonalpark er:

- å bevare et stort tilnærmet urørt naturområde som sikrer biologisk mangfold

med økosystemer, arter og bestander, geologiske forekomster og kulturminner.

Spesielt viktig er det unike plantelivet.

- å stimulere til opplevelse av natur og landskap med få eller ingen inngrep gjennom utøving av tradisjonelt og enkelt friluftsliv.

Ivaretagelse av naturgrunnlaget innenfor nasjonalparken er viktig for samisk kultur og næringsutnyttelse. Området skal kunne brukes til reindrift.

Verneforskriften for Junkerdal nasjonalparks § 3, kap. 5.1 sier at "All ferdsel skal skje varsomt og ta hensyn til vegetasjon, dyreliv og kulturminner." Den sier videre at guidede fotturer og turvirksomhet til fots er tillatt, men at annen organisert ferdsel og ferdselsformer som kan skade naturmiljøet må ha særskilt tillatelse av forvaltningsmyndigheten. For øvrig vises det til klargjøring i forvaltningsplan.

Som grunnlag for beslutningen er søknaden også vurdert i henhold til prinsippene i naturmangfoldlovens § 8 til 12.

Vurdering

Et av formålene med Junkerdal nasjonalpark er å bevare et stort tilnærmet urørt naturområde som sikrer biologisk mangfold med økosystemer, arter og bestander, geologiske forekomster og kulturminner. Spesielt viktig er det unike plantelivet.

Verneforskriften sier at organiserte fotturer er tillatt, men at annen organisert ferdsel og ferdselsformer som kan skade naturmiljøet trenger særskilt tillatelse. Dette er utdypet i forvaltningsplanen hvor det står under kap. 4.3.3 Reiseliv og ferdsel, Rammer og regelverk s.34, at alle hundepøver er i utgangspunktet søknadspliktige. Separatpøver med hund (båndhundpøver med dommer og eier) er ikke søknadspliktige. Under Retningslinjer for forvaltningen, s.35 står det at idrettsarrangement og hundepøver krever tillatelse fra forvaltningsmyndigheten. Hovedsakelig skal dette vurderes i forhold til verneverdier, men det skal også i størst mulig grad tas hensyn til reindriftsnæringen.

Følgende kunnskap om naturmangfoldet foreligger, jf nml §8 Kunnskapsgrunnlaget. Nasjonalparken er kartlagt gjennom registreringer i forbindelse med verneprosessen for nasjonalparken, det aktuelle området ble imidlertid ikke prioritert i disse kartleggingene slik at kunnskapsgrunnlaget for området er noe mangelfullt. I forbindelse med registreringer og overvåkinger av fugle- og dyrelivet i området har imidlertid oppsynet for nasjonalparken en god oversikt over sårbare arter i området.

Båndtvangstida i hundeloven, denne er satt fra 1.april til 20.august av hensyn til at vår og sommer er ei sårbar tid for viltet.

Den omsøkte jaktpøven skal avholdes i september. Dette er en tid på året da vekstsesonen for planter stort sett er ferdig, og fugle- og dyrelivet er ferdig med hekke- og yngletiden. Jaktpøvene går over en kort periode, med et begrenset antall personer.

Det forventes derfor ikke at arrangementet isolert sett eller sammen med annen ferdsel i området vil ha negative virkninger på planter eller dyr, fører til nevneverdig slitasje eller være til vesentlig skade på naturmiljøet. En har derfor godt grunnlag for å si at arrangementet ikke vil være i konflikt med verneverdier eller verneformål i nasjonalparken, og det er ikke lagt vekt på føre-var-prinsippet.

Tjårrisdalen er lagt ut som vår- og høstbeite på reindriftens arealbrukskart. Den mest sårbare tiden for reinen er i kalvingstida om våren, og da den omsøkte jaktprøven skal avholdes på høsten vil den derfor ikke medføre for stor belastning for reindriften i området.

Konklusjon

En finner ikke at omsøkte aktivitet vil stride mot formålet med vernet av Junkerdal nasjonalpark, eller påvirke verneverdiene nevneverdig. Den omsøkte ferdselen vurderes heller ikke til å skade naturmangfoldet i nevneverdig grad. Det gis derfor tillatelse til å gjennomføre jakthundprøver i Tjårrisdalen inntil tre dager i forbindelse med ei helg i løpet av perioden 20.august til 10.september i 2013, 2014 og 2015.

Saksopplysninger

Det forutsettes at det innhentes tillatelse fra Balvatnet reinbeitedistrikt, samt fra grunneiere i området.

Klageadgang:

Avgjørelsen kan påklages til Miljøverndepartementet. Klagefristen vil være tre uker etter at vedtaket er mottatt. Eventuell klage sendes gjennom nasjonalparkstyret.

Med hilsen

Hanne Etnestad
nasjonalparkforvalter

Kopi til:

Naturvernforbundet i Nordland	Loftfjellveien 7	8602	Mo i Rana
Reindriftsforvaltningen Nordland	Sjøgt. 78	8200	Fauske
Statskog Salten	Postboks 63 Sentrum	7801	NAMSOS
Junkerdal nordre grunneierlag v/Halvard Halvorsen			
Fylkesmannen i Nordland	Moloveien 10	8002	BODØ
Balvatn reinbeitedistrikt	Ørnflogveien 17	8230	SULITJELMA
Direktoratet for naturforvaltning	Postboks 5672 Sluppen	7485	Trondheim
Statskog Fjelltjenesten v/Jim T. Kristensen	Postboks 63 Sentrum	7801	NAMSOS
Saltdal kommune	Kirkegt. 23	8250	Rognan

Andre relevante dokumenter, ikke vedlagt:

- Verneforskrift for Junkerdal nasjonalpark
- Naturmangfoldsloven
- Forvaltningsplan for Junkerdal nasjonalpark

Midtre Nordland nasjonalparkstyre
V/ Ole Petter Rundhaug
Moloveien 10
8002 BODØ
E-post: fmnopost@fylkesmannen.no; fmnooru@fylkesmannen.no

Mo i Rana, den 19. august 2013

**Søknad om å ha husdyr på fjellgården Bredek
(Rana kommune, Saltfjellet-Svartisen nasjonalpark)
i tidsrommet 4. august til og med 31. august 2013**

Vi viser til FOR 1989-09-08 nr 893, avsnitt 6.1 (Ferdsel og annen aktivitet i Saltfjellet-Svartisen nasjonalpark).

Helgeland Museums avdeling i Rana har siden 2006 hatt et formidlingsprosjekt i Den kulturelle skolesekken (DKS) Rana for 9. trinnet i ungdomsskolen på fjellgården Bredek. Dessuten har avdeling Rana vært ansvarlig for eller deltatt i prosjekter "Åpen gård på Bredek" som har vart mellom to og fire uker noen somre etter 2007. Avdeling Rana har også vært samarbeidspartner i Polarsirkelen friluftsråds prosjekt "Ungdomscamp på Bredek" fra 2008 til og med 2012.

Både under ungdomscampene, Åpen gård og siden 2011 også under DKS har det vært husdyr på Bredek som ledd i formidlinga av gårdens natur- og kulturhistorie. Det var som kjent husdyrhold på gården fram til 1965, og både bygningsmassen og det øvrige kulturlandskapet er påvirket av denne virksomheten.

Vi oppdaget i forrige uke at vi i år har kommet i skade for ikke å ha søkt Midtre Nordland nasjonalparkstyre om tillatelse til å ha husdyr på gården i forkant av tiltakene "Åpen gård på Bredek 2013" (5. – 18. august) og DKS Bredek 2013 (starter 2. august). Dette beklager vi.

Vi søker herved om tillatelse til å ha 7 geiter, 11 killinger, 1 sau, 1 hest, 1 grisunge, 5 høns og 1 hane samt to kaniner på gården i tidsrommet 04. august til 31. august 2013. Dyrene er både inngjerdet (hest, kanin, gris) og går fritt (geit, sau, høns), men under kontinuerlig oppsyn, på innmarka og i umiddelbar nærhet av innmarka. Innmarka er nå slått og raket slik at beiting kun vil ha samme innflytelse på artssammensetningen i slåttengene som da det var geiter, sau og hest på Bredek. Alle dyr er på gården om natta.

Vi håper at Midtre Nordland nasjonalparkstyre kan innvilge søknaden. Dersom det er spørsmål i forbindelse med søknaden, ber vi om at det tas kontakt med konservator Barbara Priesemann (telefon 908 90 249, e-post bp@helgelandmuseum.no)

Med vennlig hilsen

Tormod Steen
Avdelingsleder

Barbara Priesemann, sign.
Konservator



HELGELAND

Sider

Rapport forsøpling i Storengdalen, Junkerdal np

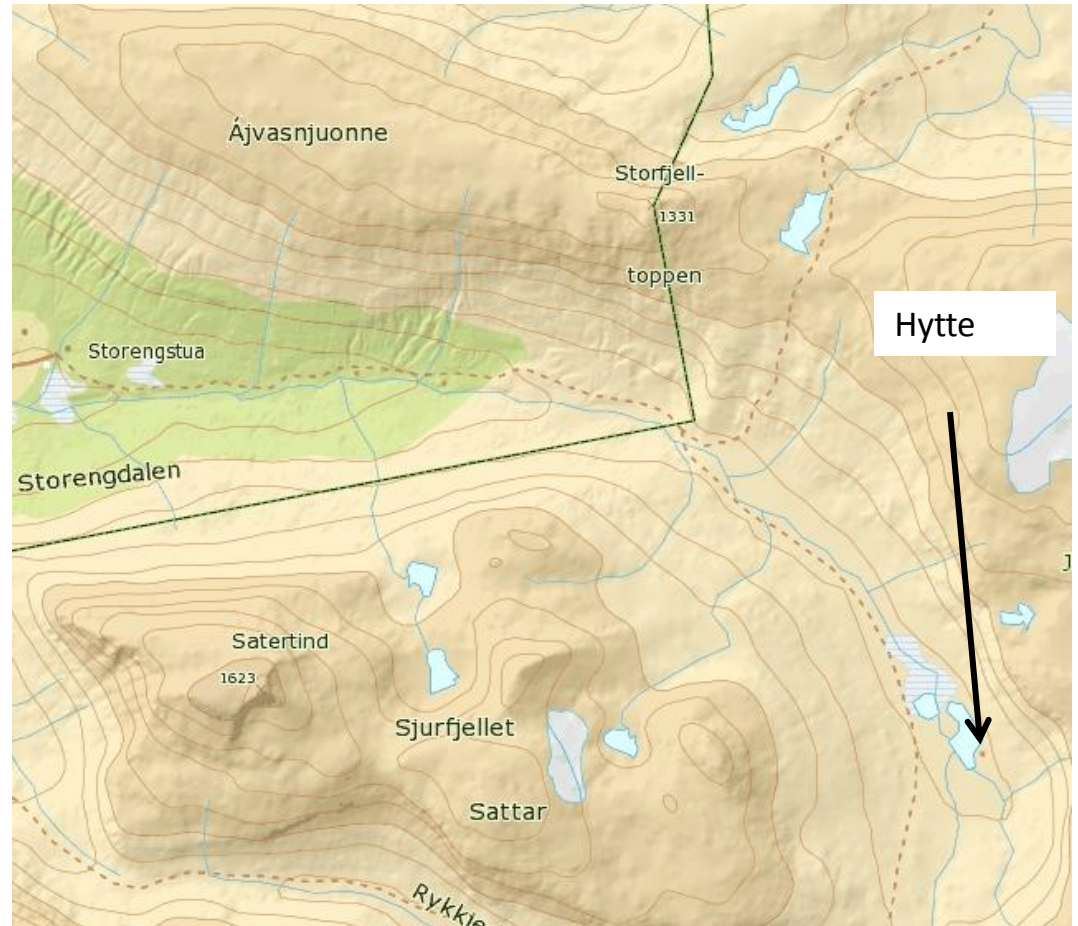
Statskog Fjelltjenesten befarte i september etter ønske fra MNNPS noe eldre avfall i Storengdalen. Avfallet ligger i en steinur like ved en privat dobbelthytte og ble oppdaget av Fjelltjenesten i 2006. Hytteeierne ble etter det kontaktet av Statskog angående opprydding, men ingenting har skjedd.

Utenfor hytta er det etablert en leirplass av en eldre murpipe og rundt hytta er diverse gjenstander lagret. I steinura bak hytta ligger takplater, glass, trevirke, metallrør, rester fra en større pressenning og noen oljefat.

Vedlagt ligger bilder fra befaringen og bilder fra en gammel vintermerking opp til hytta.

Mvh

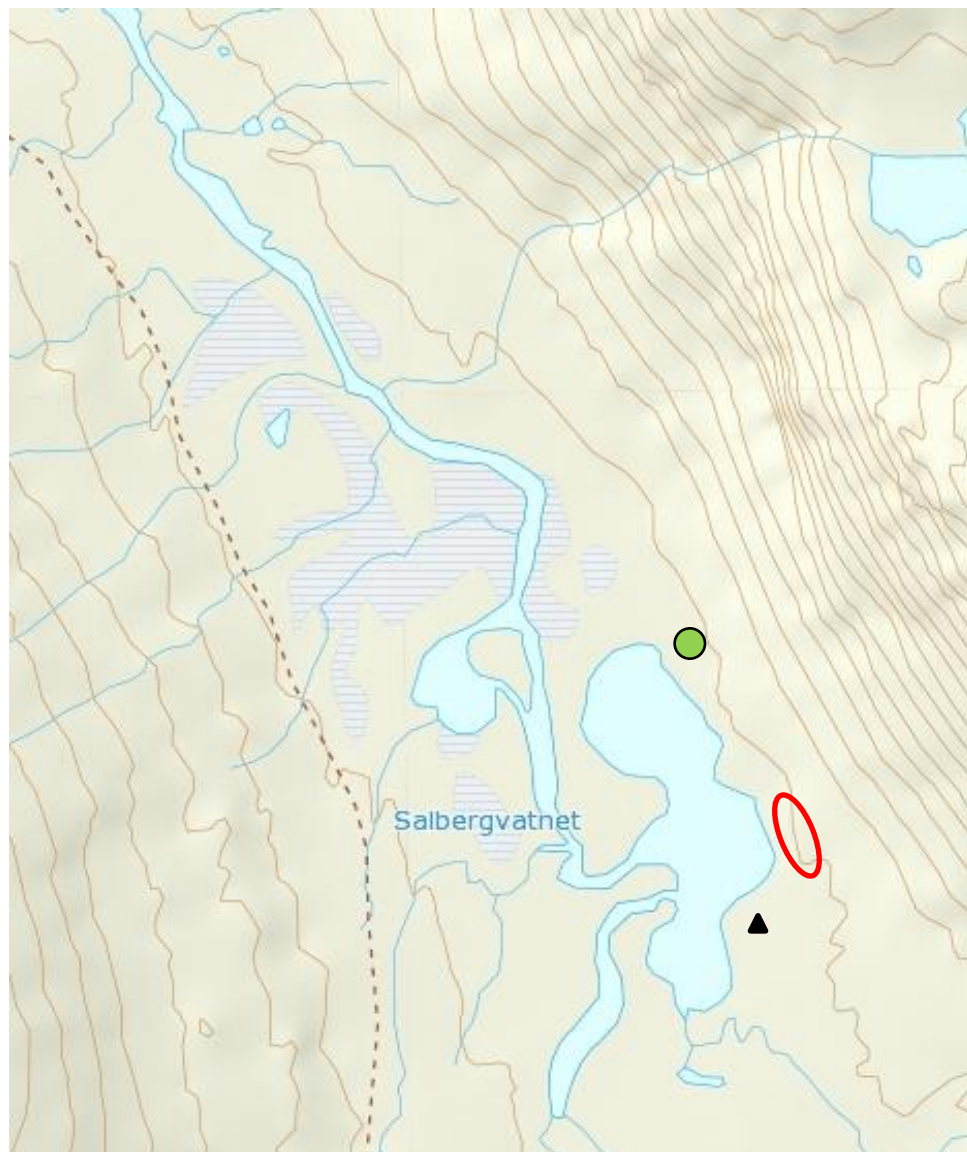
Jim Tovås Kristensen



● Funn av naust bak stor stein. Naustet er etter det oppsynet kjenner til ikke rapportert inn til kommunen eller grunneier Statskog. Naustet er trolig bygd før vernet av nasjonalparken. Naustet ligger ca 500 m fra hytten og det ligger en større båtvogn utenfor. UTM posisjon 33 W 531145 7419985.

○ I steinura 150-200 m NØ for hytta ligger takplater, glass, trevirke, metallrør, rester fra en større pressenning og noen oljefat. Noe ligger åpent, mens andre gjenstander virker gjemt mellom steiner. UTM posisjon 33 W 531325 7419655.

▲ Hytta ved vannet. Hytta består av 2 separate deler som har hver sin eier. Ved hytten er det også uthus og utedo. I tillegg ligger et skur i metall tippet over ende. Nede ved vannet er det etablert en leirplass med en murpipe som sitteplass. I tillegg er det laget en liten sløyebank for fisk.



Naust bak
en stor stein



Forsøpling i en steinur bak hytta.





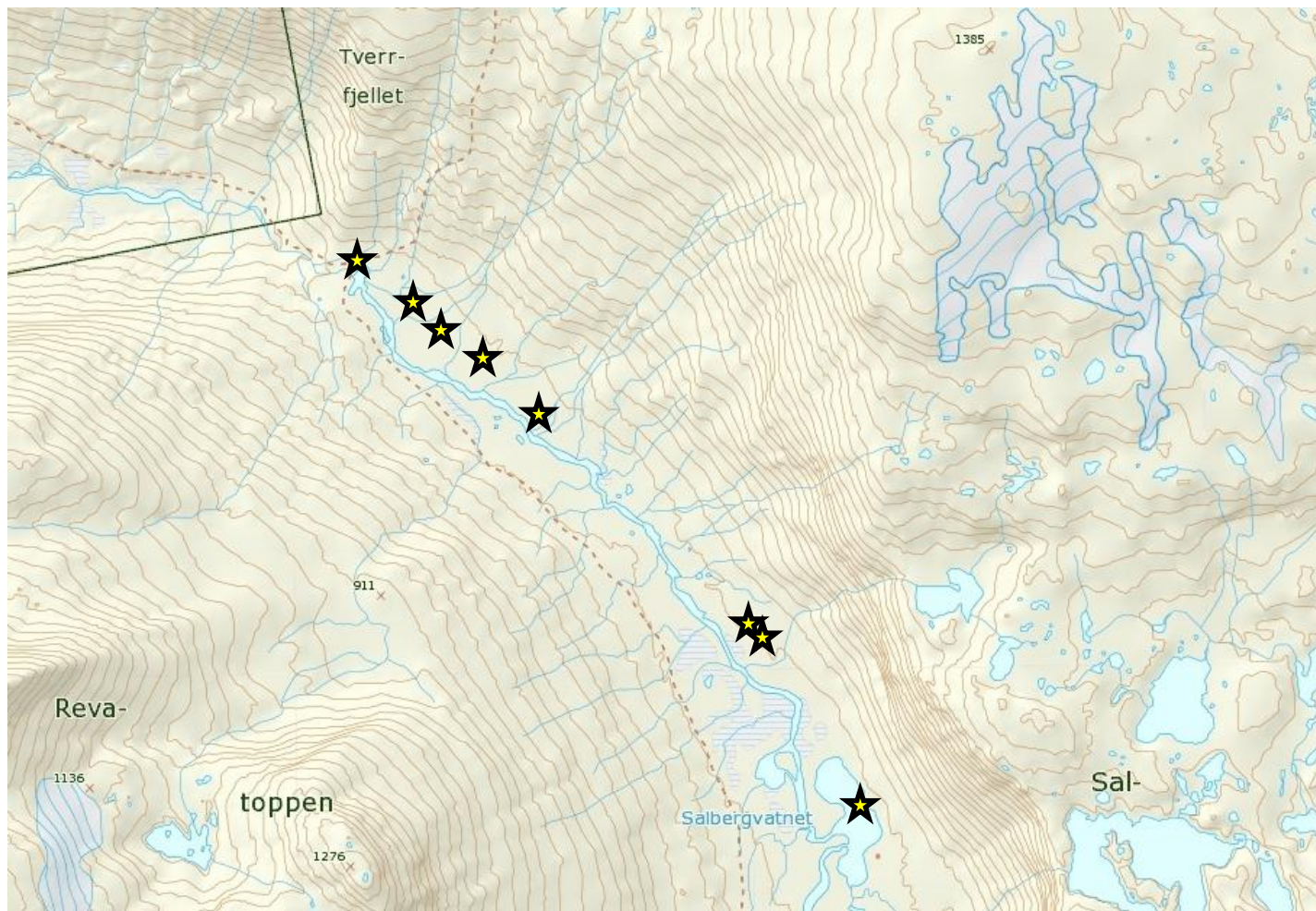


Hytta og uteområdet til hytta





Oversikt og bilder av gammel vintermerking inn til hytta ved Salbergvatn. Merkingen som består av gamle veistaker bærer preg av å ha stått ute lenge. Andre steder i dalen fant oppsynet rester etter eldre merking. Merkingen på kartet ligger innenfor nasjonalparkgrensen. ★ = merking med staker inne i nasjonalparken.



Bilder av vintermerkingen:





Jim Tovås Kristensen
Storjord 7.11.12