



## **Registreringsrapport 2019**

### **Lyngsalpan landskapsvernområde / Ittugáissáid suodjemeahcci, Lyngen**

Beahcevággi - Jávremohkijávri/Jægervatnet - Gárjelvággi/Stortinddalen

Stine Barlindhaug og Harald G. Johnsen



**SÁMEDIGGI**  
SAMETINGET

Ávjobárgaidnu 50  
9730 Karasjok/Karášjohka  
Telefon +47 78 47 40 00  
samediggi@samediggi.no  
www.samediggi.no

Sámediggi 2018

Forsiden:

ISBN:

# 1 Innledning

Sametinget og Troms fylkeskommune har i 2019, på oppdrag fra Verneområdestyret for Lyngsalpan landskapsvernområde, registrert kulturminner i utvalgte deler av landskapsvernområdet. Områdestyret ønsker å få bedre oversikt over kulturminneverdiene i landskapsvernområdet. I første rekke i områder med stor ferdsel, for å sikre at ferdselen ikke påfører skade på kulturminner. Etterhvert er tanken at vi også befarter områder med stort potensiale for funn av kulturminner.

Området Sørleangsbotn-Jægervatnet-Blåisvatnet og Aspevatnet er områder som er svært mye besøkt og det var ønskelig at vi i år konsentrerte oss om dette området.

I tillegg har vi befart et område på østsiden av Jávremohkijávri/Jægervatnet hvor reindrifskartene fra 1913 viser at det har gått flyttevei. Basert på opplysninger fra samme kilde om trekkei og boplasser i Gárjelvággi/Stortinddalen ble deler av dalen også befart. Jávremohkijávri/Jægervatnet har i steinalderen vært en fjord. Området rundt sørenden av vannet ble overflatebefart både med tanke på eventuell bosetting fra steinalderen og samisk bruk og bosetting.

Befaringen ble utført av Harald G. Johnsen, Troms fylkeskommune og Stine Barlindhaug, Sametinget fra 2 - 6 september 2019.

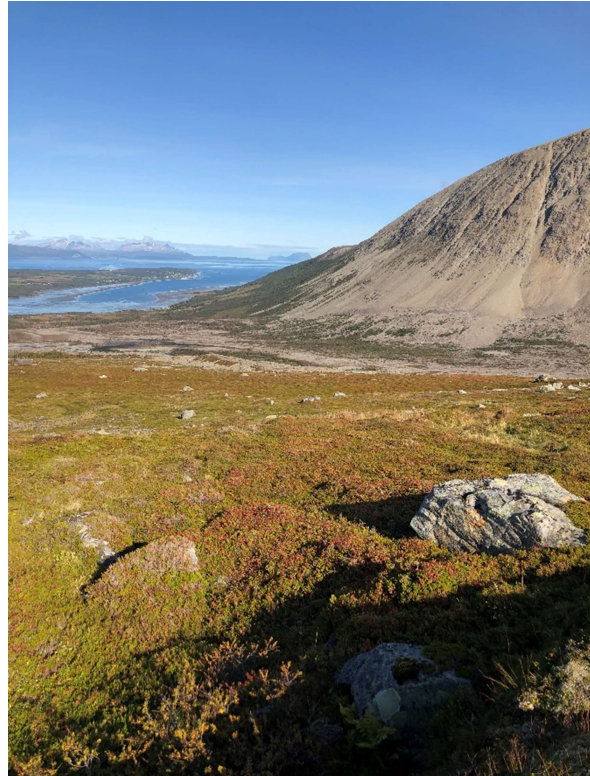
## 2 Området

Jiehkkejávri/Blåisvatnet som ligger innerst i Beahcevággi er et populært turmål som også mange utenlandske turister besøker. Turen er ca 4 km lang og går i slakt stigende terreng på godt merket sti. I nedre del av Beahcevággi, i området rundt Beahcejávri/Aspevatnet, er det lyngmark og spredt furuskog. Det meste av dalføret videre innover har imidlertid svært sparsomt med vegetasjon med mye stein og ur.



Bildet til venstre: Jiehkkejávri/Blåisvatnet med Litle Lenangstinden i bakgrunnen. Bildet til høyre: Beahcevággi med Sør-Lenangen i bakgrunnen til høyre. Foto. Stine Barlindhaug

Høyer opp i terrenget og vest for Jiehkkejávri/Blåisvatnet, foran foten av Jægervasstindan er et lite dalføre, Tverrdalen. Dette området har i motsetning til Beahcevággi et jevnt dekke med gress og lyngvegetasjon. Spredt i området ligger noen markante flyttblokker. Herfra har man god oversikt over nedre del av Beahcevággi og Sør-Lenangen.



Bildet til venstre viser deler av Tverrdalen med Jægervasstindan i bakgrunnen mot SØ. Bildet til høyre viser nedre del av dalen og utsikten mot Sørleangen. Foto. Stine Barlindhaug

Ved Jávremohkijávri/Jægervatnet strekker landskapsvernområdet seg ned til vannet langs den sørlige delen av vannets østside. Dette området er i hovedsak jevnt skrånende ned mot vannet, men med noen flatere partier både nede ved vannet og lenger opp i terrenget. Midt på vannet og i nordlige del av landskapsvernområdet langs vannet er det et markant nes, Beahceoalgi/Forrholtan. Neset har relativt bratte sider ned mot vannet, men rundt 50-60 moh er det et flatere platå med lyngmark og spredt bjørk- og furuskog. Forøvrig var strekningen langs vannet svært overgrodd og bar preg av å tidligere ha vært brukt intensivt til beite- og slåttemark. Det beiter fortsatt sauer i området, men beitetrykket er lavt i dag. Langs vannet ligger også noen hytter og eldre seterplasser. Disse kommer vi tilbake til senere.



Området ved Beahceolgi/Forrholtan ved Jávremohkijávri/Jægervatnet og Áddjit/Ulfstind i bakgrunnen.  
Foto. Harad G. Johnsen



Oppover mot skoggrensa langs Jávremohkijávri/Jægervatnet østside blir terrenget markant brattere med store kraftige moreneavsetninger.

Østsiden av Jávremohkijávri/Jægervatnet opp mot skoggrensa med Jægervasstindan i bakgrunnen. Foto. Stine Barlinthaug

I innerenden av Jávremohkijávri/Jægervatnet er det, nede ved vannet, fine gress og lyngflater med spredt bjørkeskog. Videre mot sør fra vannkanten og oppover i terrenget ligger det tydelige og jevne strandterrasser som viser ulike havnivåer fra da havet sto høyere og området var en fjordbotn. Fra Jægervassbotn innover nedre del av Gárjelvággi/Stortinddalen er det mange fine lyng og gressflater. Langs Gárjeljohka/Stortindelva er disse flatene gamle elveterasser. De laveste områdene nærmest elva er flomutsatt, men de som ligger litt lenger unna og høyere har potensiale for kulturminner.



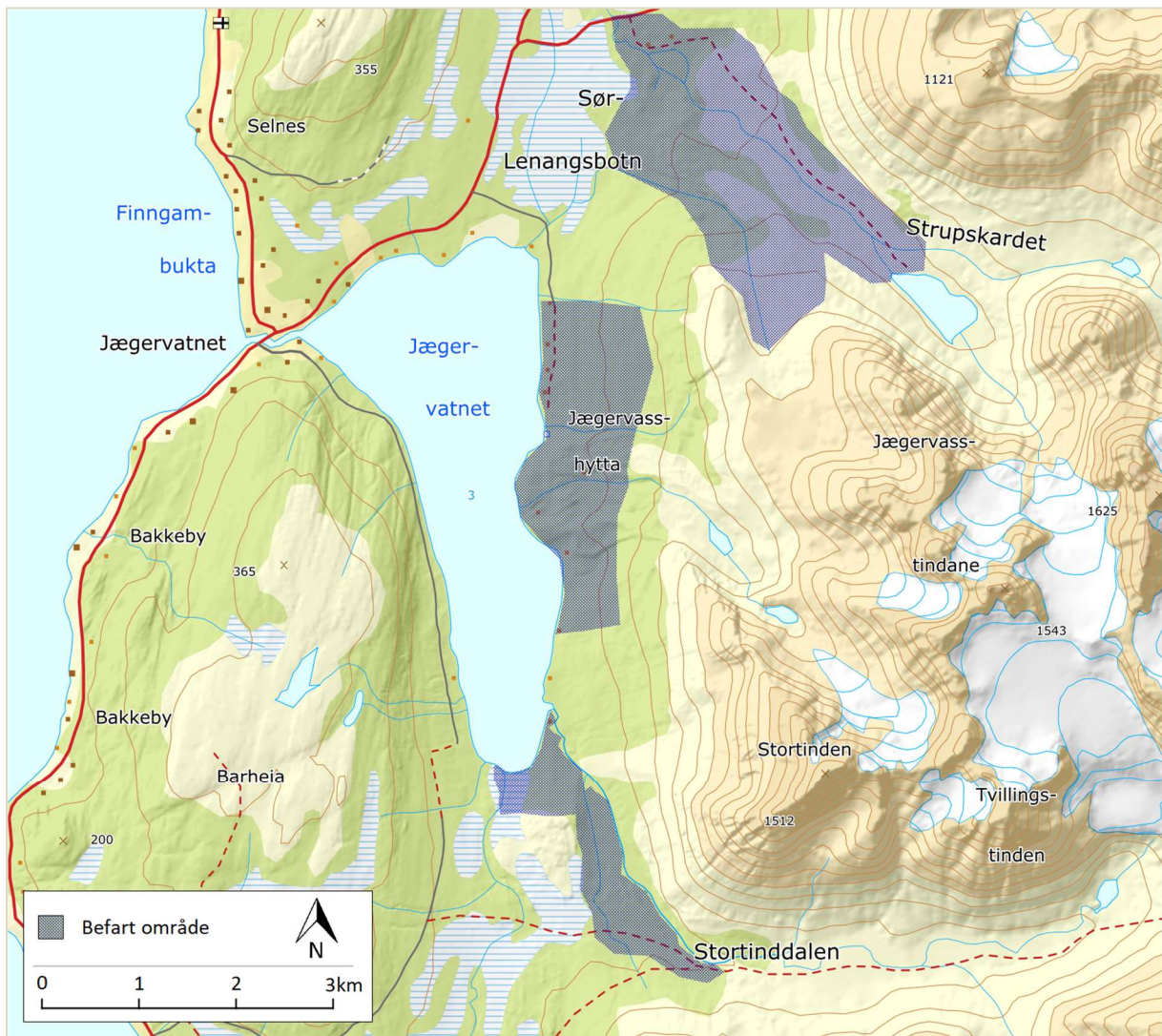
Det er mange som ferdes i området i dag og på flatene nede ved vannet og oppover dalen er det mange spor etter telt- og bål plasser. På bildet til venstre er det en steinring etter en lavvo. Til høyre en bål plass med fint utsyn innover Gárjelvággi/Stortinddalen. Foto. Stine Barlindhaug



Nedre del av Gárjelvággi/Stortinddalen med Jávremohkijávri/Jægervatnet i bakgrunnen. Foto Harald G. Johnsen.

### 3 Feltarbeidet

Områdene som ble systematisk befart var primært plukket ut på bakgrunn av hvilke områder som var mest belastet med ferdsel og friluftsliv. Det ble også gjort vurderinger underveis i feltarbeidet hvor områder som ble vurdert som interessante med hensyn på kulturminner ble undersøkt underveis.



Kartet viser hvilke områder som er systematisk befart.

Kartlayout Jon Gunnar Blom.



## 4 Registrerte kulturminner

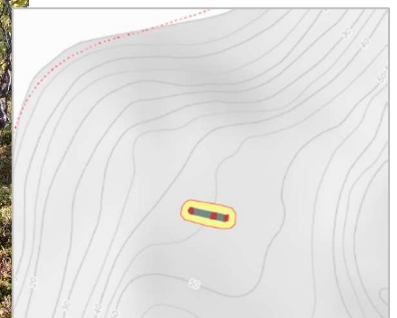
1. **Vokterplass (reindrift/jakt)**, Askeladden id. 265552. I Tverrdalen, inntil en stor flyttblokk er det en bueformet oppmuring slik at det dannes en skjerming mot steinen. Oppmuring er i dag rast sammen. Herfra har man god oversikt mot NNV, til Sør-Lenangen og dalen opp langs Strupskarelva. På motsatt side av flyttblokka, foran et lite hulrom under steinen, var det ytterligere ei oppmuring og inni hulrommet lå noen gamle furugreiner.



Vokterplass i Tverrdalen. Sammerast oppmuring foran stor flyttblokk. Se oversiktskart på s. 14. Foto. Stine Barlinthaug



2. **Fangstgroper.** Tre fangstgroper beliggende i lett skrånende lyngmark med spredt bjørkeskog, Askeladden id. 265553. Fangstgropene ligger på rekke på Beahceolgi/Forrholtan. To av gropene har klar avgrensning og tydelige voller, mens en er noe mer uklar i formen.



Fangstgrop og detaljkart. Se forøvrig oversiktskart på s. 13.

Foto Harald G. Johnsen

3. **Árran/teltplass.** To svært overgrodde ildsteder, Askeladden id. 265555, på flat tørr lyngmo på eldre elveterrasse i Gárjelvággi/Stortinddalen. Dette er trolig en gammel boplass og området kan ha flere kulturminner som er overgrodd og vanskelig å finne. Det ene er omrotet, 40x60 cm, rektangulært med 5 synlige stein. Det ligger oppå en liten forhøyning i terrenget. Bevokst med røsslyng, dvergbjørk og mose. Gammel furustokk ligger nedgrodd over ildstedet. Det andre er rundt, 60 cm diameter hvor toppen av 7 stein er synlig gjennom lyngen. Tilnærmet helt overgrodd av lyng og mose.



Árran/teltplass på gammel tørr elveterrasse. Se oversiktskart på s. 13.  
Foto. Harald G Johnsen

5. **Matgjemme,** liten oppmuring inntil større jordfast stein, Askeladden id. 265558. Indre bunn 50x60cm, topp 80x70 cm, dybde 60 cm. Flyttblokk i NNV. Kulturminnet ligger inn mot foten av skrent/morenerygg i et lite urparti.



Matgjemme murt inn mot stor jordfast stein. Se oversiktskart s. 13

Foto. Harald G Johnsen

6. **“Zapffehytta”** Hytta til fjellklatreren og filosofen Peter Wessel Zapffe. Ved siden av hytta står et uthus i dårlig tilstand. Bygningene er i privat eie. Fylkeskommunen har opprettet kontakt med grunneier med tanke på mulige støttemidler til strakstiltak på bygningene. Nasjonalparkforvaltningen oppfordres til å ta kontakt med grunneier for å undersøke om bygningene kan være objekter for forvaltning i verneområdet i samarbeid med grunneier.



"Zapffehytta" Foto. Harald G. Johnsen



Uthuset ved "Zapffehytta". Foto. Harald G. Johnsen

7. **Sæter.** Ei gammel sæter med fjøs, våningshus/hytte, jordkjeller og vedskjul og omgitt av gammel innmark. Bygningene har et alderdommelig preg. Det er uklart om bygningene er gjenoppbygd eller utbedret. Arbeidet virker uanasett å være gjort på bakgrunn av en del antikvariske prinsipper. Nasjonalparkforvaltningen oppfordres til å ta kontakt med grunneier for nærmere avklaring av dette. Eventuelt kan de være objekter for forvaltning i verneområdet i samarbeid med grunneier



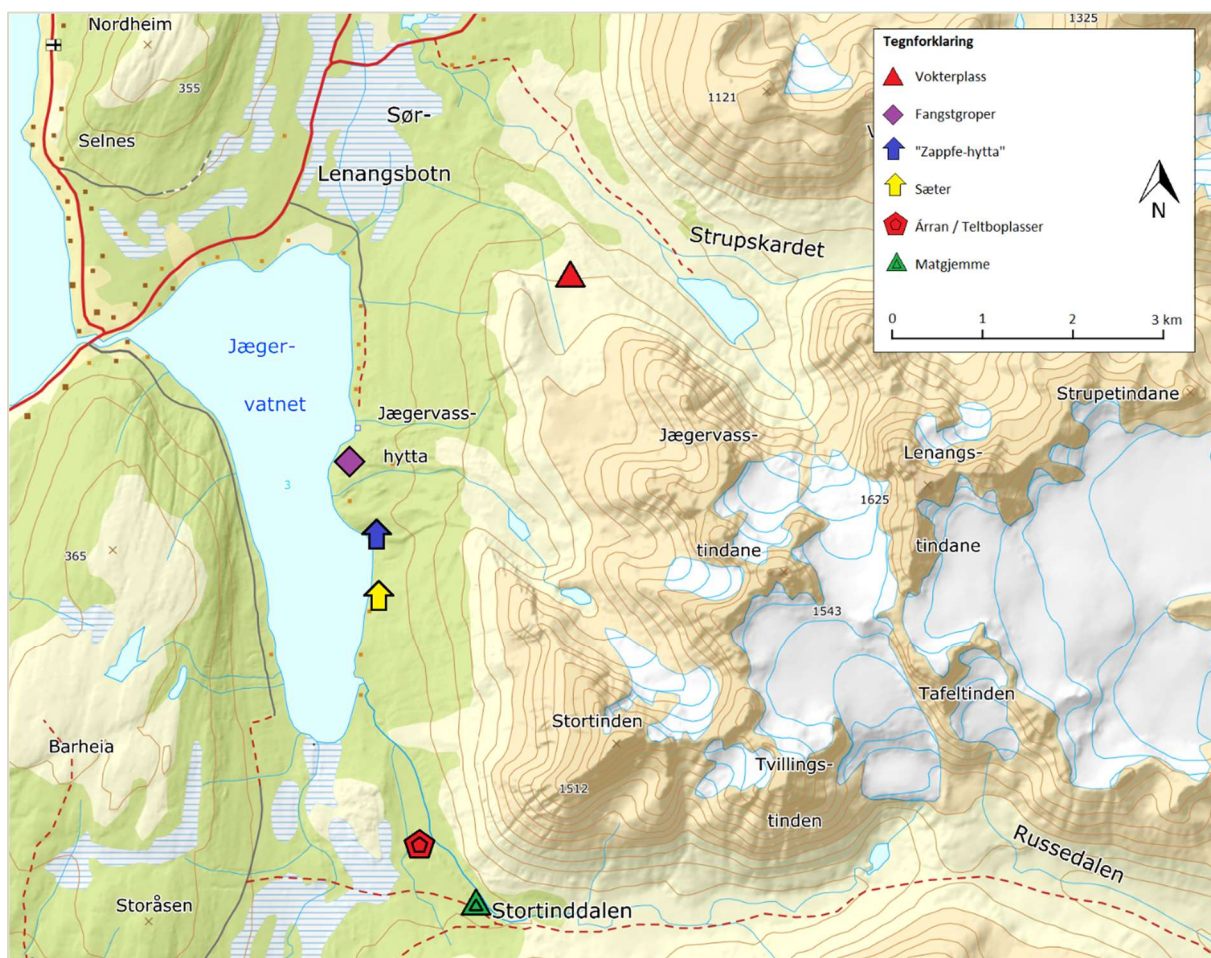
Sæter i gammel innmark. Fjøset i forgrunnen, mens våningshuset kan skimtes i bakgrunnen.

Foto Stine Barlindaug



Våningshuset til venstre. Til høyre ser man hvordan store deler av kledningen er skiftet ut inni fjøset.

Foto. Stine Barlindaug



Registrerte kulturminner. Kartlayout Jon Gunnar Blom

## 6 Vurdering

Det ble ikke registrert noen kulturminner i dalføret Beahcevággi mellom Beahcejávri/Aspevatnet, Jiehkkejávri/Blåisvatnet som er et mye besøkt friluftsområde. Potesnialet for at her finnes kulturminner som vil skades av ferdselen i området anses som liten.

Sørenden av Jávremohkijávri/Jægervatnet preges av spor etter friluftsliv i form av bål- og teltplasser. Heller ikke i dette området ble det registrert kulturminner.

I de områdene hvor automatisk fredete kulturminner ble påvist anses ikke dagens ferdsel å utgjøre noen fare for at de kan bli skadet, og det er ikke nødvendig å gjøre tiltak for å beskytte kulturminnene.