



Prosessplan til forvaltningsplan for LoppHAVET marine verneområde



Innhold

| | |
|--|-----------|
| 1 Forvaltningsplan bakgrunn | 3 |
| 2 Organisering av prosess | 5 |
| 3 Struktur og arbeidspakker..... | 6 |
| Målstyrt forvaltning | 6 |
| WP1 Kunnskapsgrunnlag | 7 |
| WP2 Fremtid- og bevaringsmål | 9 |
| WP3 Tiltak og praktiske retningslinje..... | 9 |
| WP4 Formidling- og besøksstrategi | 10 |
| WP5 Samarbeid om forvaltning av Lopp havet | 10 |
| 4 Fremdriftsplan | 11 |

Vedlegg:

1. Kart over verneområdet

1 Forvaltningsplan bakgrunn

En forvaltningsplan er en plan for å forvalte verneområdet. Den skal utarbeides innenfor de juridiske rammene satt av verneforskriften, og være et utfyllende dokument som gir praktiske retningslinjer for vernet. Forvaltningsplanen skal også sette kursen for hvilke helhetlige mål verneområdestyret skal jobbe mot på lang sikt. Denne prosessplanen skal gi en oversikt hvordan arbeidet med forvaltningsplanen skal organiseres for å sikre en inkluderende og effektiv prosess.

Forskrift av vern av LoppHAVET marine verneområde i Alta, Hasvik og Loppa kommuner trådte i kraft den 22.juni 2022. Det marine verneområdet dekker et sjøareal på 1322 km², som vist på kartet i vedlegg 1. Formålet med vernet er formulert i forskriftens § 1.

§ 1. (formål)

Formålet med LoppHAVET marine verneområde er å ta vare på i hovedsak eksponerte sjøområder, som omfatter både dype og grunne områder, samlet sett har en stor spennvidde i naturtyper og som er representative for denne delen av kysten, bl.a. israndavsetninger, store skjellsandforekomster, korallforekomster og korallrev på dypt vann, samt viktige næringssøkområder for lomvi, lunde, krykkje og kysttorsk. Det er en målsetting å beholde verneverdiene uten større grad av ytre påvirkning, og områdene skal kunne tjene som referanseområde for forskning og overvåking bl.a. for å kunne studere effekter av reke-trål og havbruk.

Verneformålet er knyttet til sjøbunnen, og til sjøoverflaten av hensyn til funksjonen som næringssøkområde for sjøfugl. I kartfestet referanseområde for regional vannkvalitet i kyststrømmen, vist som sone A2 i vernekartet, omfatter verneformålet i tillegg vannsøylen.

Formålet omfatter også bevaring av det samiske naturgrunnlaget.

Verneforskriften § 8. fastsetter krav til forvaltningsplan for LoppHAVET marine verneområde. Verneområdestyret satt sammen av berørte kommuner, fylkeskommune og sameting er forvaltningsmyndighet og ansvarlig for utarbeidelse av forvaltningsplanen.

§ 8. (forvaltningsplan)

Forvaltningsmyndigheten skal utarbeide en forvaltningsplan med nærmere retningslinjer for forvaltning og skjøtsel av det marine verneområdet. Forvaltningsplanen kan inneholde nærmere retningslinjer for gjennomføring av skjøtsel.

Miljødirektoratet har utarbeidet en veileder i å lage forvaltningsplan for et verneområde. Denne veilederen sier at forvaltningsplaner skal være kortfattet og presise, slik at forvaltningsplanen skal bli et funksjonelt verktøy i forvaltningen av verneområdet.

Forvaltningsplanen skal inneholde følgende punkter.

- presisere og utdype verneformålet og vernebestemmelsene i verneforskriften
- gi retningslinjer for dispensasjonspraksis og bruk av området
- definere mål for vernet og synliggjøre aktuelle tiltak ved å:
 - fastsette langsiktige, helhetlige og strategiske mål for å styrke verneformålet, f.eks. om skjøtsel og besøksforvaltning
 - bestemme tiltak for å nå målene og oppsummere dem i en tiltaksplan

Det er viktig at forvaltningsplanen lages med involvering av relevante brukergrupper og andre myndigheter. Forvaltningsplanen skal avklare hvilke typer bruk som kan foregå innenfor rammene av verneforskriften, og vil dermed gi en forutsigbar forvaltning av verneområdet.

2 Organisering av prosess

Utformingen av forvaltningsplanen skjer gjennom et samarbeid mellom forvaltningsmyndigheten, fagmiljøer og lokale interessenter, fulgt av en formell prosess med høring og godkjenning.

Forvaltningsmyndigheten, altså styret for LoppHAVET marine verneområde, har ansvar for å utarbeide forvaltningsplan for verneområdet. Styret støttes av en administrasjon bestående av en stilling, og det vil være nødvendig å hente inn ytterligere fagkompetanse gjennom både anskaffelser og samarbeidsprosjekter.

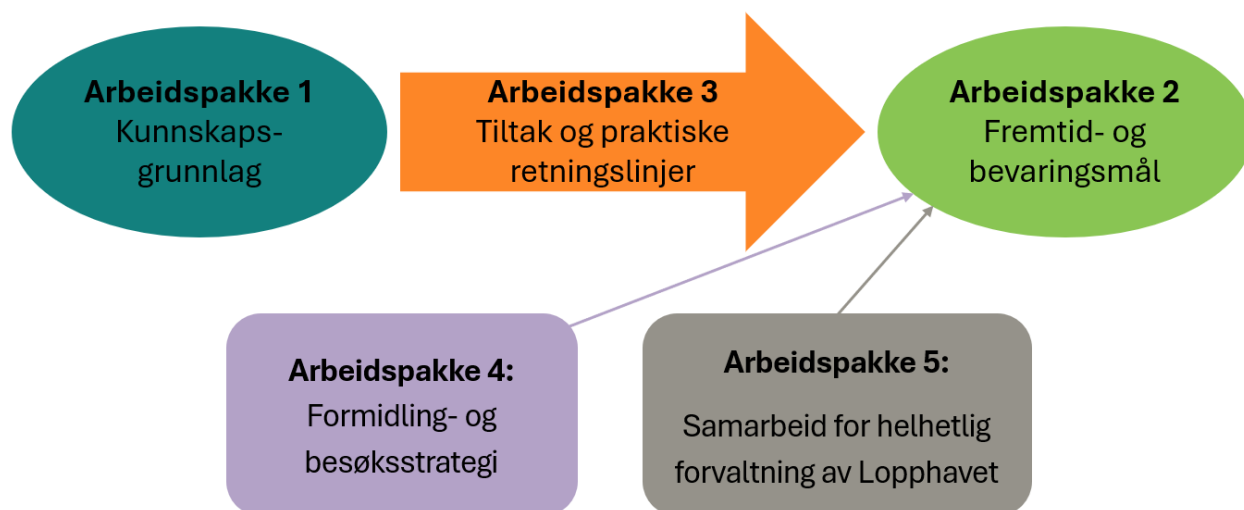
For å sikre en lokalt forankret prosess er det viktig med å involvere lokalbefolkningen, næringsliv, kommune og urfolksorganisasjoner. Det vil opprettes et rådgivende utvalg med representanter fra ulike interesser i området. Utvalget skal ha minst ett fysisk møte årlig og skal kunne gi innspill og råd til alle deler av arbeidsprosessen.

Arbeidet fra prosessplan til endelig godkjent forvaltningsplan følger denne saksgangen:

1. Verneområdestyret utarbeider prosessplan.
2. Verneområdestyret sender ut oppstartmelding.
3. Plandokumentet utarbeides.
4. Plandokumentet sendes på høring.
5. Etter høring vurderer forvaltningsmyndigheten innspill og kan justere forvaltningsplanen. Foreslåtte endringer skal drøftes med rådgivende utvalg og konsulteres med sametinget.
6. Forvaltningsplanen oversendes Miljødirektoratet for endelig godkjenning, sammen med høringsuttalelser og en redegjørelse for hvordan innspill er vurdert.

3 Struktur og arbeidspakker

Arbeidet med forvaltningsplanen for LoppHAVET marine verneområde er omfattende og krever en strukturert tilnærming. For å sikre en tydelig prosess er arbeidet organisert i fem arbeidspakker. De tre første arbeidspakkene utgjør kjernen i en målstyrt forvaltning. Besøks- og formidlingsstrategien skal jobbes med i arbeidspakke fire og samarbeid for helhetlig forvaltning av LoppHAVET er løftet frem i arbeidspakke fem. Begge disse arbeidspakkene skal jobbe mot mål utarbeidet i Arbeidspakke 2.



Figur 3.1: Oversikt av de ulike arbeidspakkene i arbeidet med forvaltningsplanen for LoppHAVET marine verneområde og sammenhengen mellom dem.

Målstyrt forvaltning

Forvaltningsplanen vil bli utformet etter den dynamiske og kunnskapsbaserte forvaltningsmodellen målstyrt forvaltning. Det skal fastsettes langsiktige, helhetlige og strategiske mål for å styrke verneformålet, og utarbeides en tiltaksplan for å nå disse målene. Tiltakene skal være basert på kunnskap og det må også samles inn tilstrekkelig grunnkunnskap om verneområdets tilstand for å evaluere effekt av fremtidige tiltak.

Arbeidspakke 1 (WP1), Arbeidspakke 2 (WP2) og Arbeidspakke 3 (WP3) utgjør kjernen for målrettet forvaltning ved å sammenstille kunnskapsgrunnlag om dagens situasjon, definere fremtids- og bevaringsmål og knytte disse to sammen med tiltak- og praktiske retningslinjer, illustrert i Figur 3.1. Formidling- og besøksstrategi i Arbeidspakke 4 (WP4) og fokuset på samarbeid i Arbeidspakke 5 (WP5) er også tiltak for å nå målene i WP2, men er løftet frem som egne arbeidspakker for å få tilstrekkelig oppmerksomhet.

Forvaltningsplanen skal bli revidert etter behov, og senest med 10 års mellomrom. Da dette er den første forvaltningsplanen for LoppHAVet marine verneområde gir det en mulighet til å planlegge for forvaltning i tråd med prinsippet om adaptiv forvaltning, se Figur 3.2. I adaptiv forvaltning skal tiltakenes effekt bli målt og evaluert etter en viss tidsperiode, og ut ifra dette kan man se hvilke tiltak som er suksessfulle, hvilke som må bli justert og hva som ikke fungerer. I revideringen av forvaltningsplanen skal nye tiltak designes på erfaringer fra tidligere innsats. Sirkelen mellom planlegging, utførelse og læring fører til en forvaltning som kan tilpasse seg til ny kunnskap, erfaringer og endringer i naturen.



Figur 3.2: Prinsippet adaptiv forvaltning. Tiltak for å nå mål for forvaltningen er i en stadig endring gjennom utførelse, evaluering og tilpassing etter erfaring. Illustrasjon fra [K](#).

WP1 Kunnskapsgrunnlag

Et solid kunnskapsgrunnlag legger grunnlaget for en god forvaltning av LoppHAVet marine verneområde. Det skal samles inn både naturvitenskapelig kunnskap og tradisjonell kunnskap for å få en helhetlig forståelse av naturverdiene, bruken og betydningen av LoppHAVet. Tilgjengelig geografisk informasjon om ferdsel og annen aktivitet skal også bli sammenstilt, som for eksempel redskapsbruk i fiskeriet og områder med mye skipstrafikk.

Det er svært ønskelig å bli tilknyttet prosjekter med forskningsmiljø i sammenheng med utarbeidelse av kunnskapsgrunnlaget for verneområdet. Noe kunnskap kan bli innhentet av verneområdeforvalter, men de fleste vitenskapelige undersøkelser eller dype analyse av tradisjonell kunnskap trenger ekstra ressurser, se Tabell 3.1.

Tabell 3.1: Aktiviteter for innsamling av vitenskapelig og tradisjonell kunnskap til kunnskapsgrunnlaget for LoppHAVET marine verneområde. Det er en rad for aktiviteter som kan samles inn av forvalter, og en rad for hvilke aktiviteter som trenger ekstra ressurser.

| | Vitenskapelig kunnskap | Tradisjonell kunnskap |
|---|--|---|
| Kan innsamles av verneområdeforvalter | <ul style="list-style-type: none"> • Sammenstille litteratur og kart fra tidligere forskning og kartlegging. • Visuell kartlegging av marine naturtyper over begrensede områder. | <ul style="list-style-type: none"> • Laget et kart over ulike naturtyper basert på intervju av kunnskapspersoner. • Samle historisk kunnskap om det marine livet, som pattedyrbestand, tareskogutbredelse og endringer folk har lagt merke til. Sammenstille dette i en tidslinje. |
| Kan innsamles i forbindelse med en anskaffelse eller samarbeidsprosjekt med forskningsmiljø | <ul style="list-style-type: none"> • Få laget en konseptuell modell for det marine økosystemet. • Visuell undersøkelse over artsmangfold og helsetilstand til korallrev. • Kartlegging av hvilke områder som er viktige for sjøfugl. • Kartlegging av tareskog og steinbitpopulasjon. • Beregne bestand av sjøpattedyr som oter og sel. • Kartlegge artsmangfold på bløtbunn. • Havstrømmer og vannkjemi i verneområdet. • Lyd- og lysforurensning i verneområdet. | <ul style="list-style-type: none"> • Med større ressurser er det mulig å utvide mengden intervju og analyse i innhenting av tradisjonell kunnskap i ruten over. • Utarbeide kognitive kart om menneskenes interaksjon med LoppHAVET, og oppfattet sammenheng i det marine systemet. |

Leveransen fra WP1 er en samlet kunnskapsrapport for LoppHAVET marine verneområde.

WP2 Fremtid- og bevaringsmål

«Forvaltningsplanen er en 10 årsplan med et 1000 års perspektiv» ble det sagt på det første arbeidsmøtet i verneområdestyret. I løpet av arbeidet med forvaltningsplanen skal det fastsettes langsiktige, helhetlige og strategiske mål for å styrke verneformålene.

I denne arbeidspakken er det spesielt viktig med involvering av lokalbefolkning, urbefolkning, næringsliv og andre myndigheter for å sikre gjennomtenkte mål og lokal forankring av vernet. Tilgjengelige midler for anskaffelser eller mulighet for samarbeidsprosjekter med forskningsmiljø bestemmer omfanget av aktiviteter for å definere fremtid- og bevaringsmålene. Aktivitetsplan for WP2 må derfor bli definert nærmere før oppstart.

Leveransen fra WP2 er en sammenstilling av hvilke fremtid- og bevaringsmål som skal oppnås ved hjelp av forvaltningsplanen.

WP3 Tiltak og praktiske retningslinje

I denne arbeidspakken skal det utformes tiltak og praktiske retningslinjer for å oppnå fremtids- og bevaringsmål i WP2. Det er også viktig å lage en plan på hvordan man skal følge opp og måle effekt av tiltak.

Tiltak kan være restaurering av natur eller forebygge trusler mot verneverdiene som marint søppel eller vannforurensning. Trusler mot verneverdiene eller hindringer for målene satt i WP2 må bli identifisert og vurdert. Da verden er i stadig forandring vil både naturen og det menneskelige samfunnet ha endret seg 10 år frem i tid. Det er derfor viktig å tenke ulike scenarioer for fremtiden og fremtidige trusler/hindringer.

Det må utarbeides praktiske retningslinjer for saksbehandling på dispensasjonssøknader og handlingsplaner i tilfellet brudd på verneforskriften eller hendelser som oljesøl.

Aktivitetene i denne arbeidspakken må bli definert nærmere før oppstart. Her er det også viktig å involvere lokalbefolkning, næringsliv og andre interesser for å sikre realistiske tiltak og retningslinjer. Kystvakten og Statens naturoppsyn er sentrale samarbeidspartnere i utarbeidelse av handlingsplaner.

Leveransen fra WP3 er en tiltaksplan for å nå målene i WP2.

WP4 Formidling- og besøksstrategi

Besøksforvaltning er et verktøy for forvaltningsmyndigheten for å balansere ivaretagelse av naturverdier med besøksopplevelser og lokal verdiskapning. I et marint verneområde vil formidling være spesielt viktig da den marine naturen er mindre tilgjengelig for store deler av befolkningen.

Aktiviteter for å utforme formidling- og besøksstrategien må bli utarbeidet før oppstart av denne arbeidspakken.

Leveransen fra WP4 er en strategi for formidling, besøk og bruk av verneområdet.

WP5 Samarbeid om forvaltning av Lopp havet

Samarbeid med lokalbefolkning, næringsliv, urfolk og andre interessenter

I henhold til vedtekter for nasjonalpark-/verneområdestyrer skal det opprettes et rådgivende utvalg til forvaltningen av Lopp havet marine verneområde. Utvalget skal stå av representanter for de ulike interessene i området og ha minst et møte hvert år.

Samarbeid med andre myndigheter

For en helhetlig forvaltning må det opprettes dialog med andre forvaltningsmyndigheter som kommuner og Fiskeridirektoratet. Fiskeridirektoratet forvalter fisken og fiskeriet, som er den største aktiviteten i verneområdet.

Samarbeid om referanseområdene

Det er satt av referanseområder for vannkvalitet i kyststrømmen og effekt av bunntåling/snurrevad til bruk i forskning og overvåking. Det må avklares om det skal settes opp tidsserier for å følge med på disse referanseområdene i samarbeid med Havforskningsinstituttet og Fiskeridirektoratet.

Samarbeid med andre verneområder

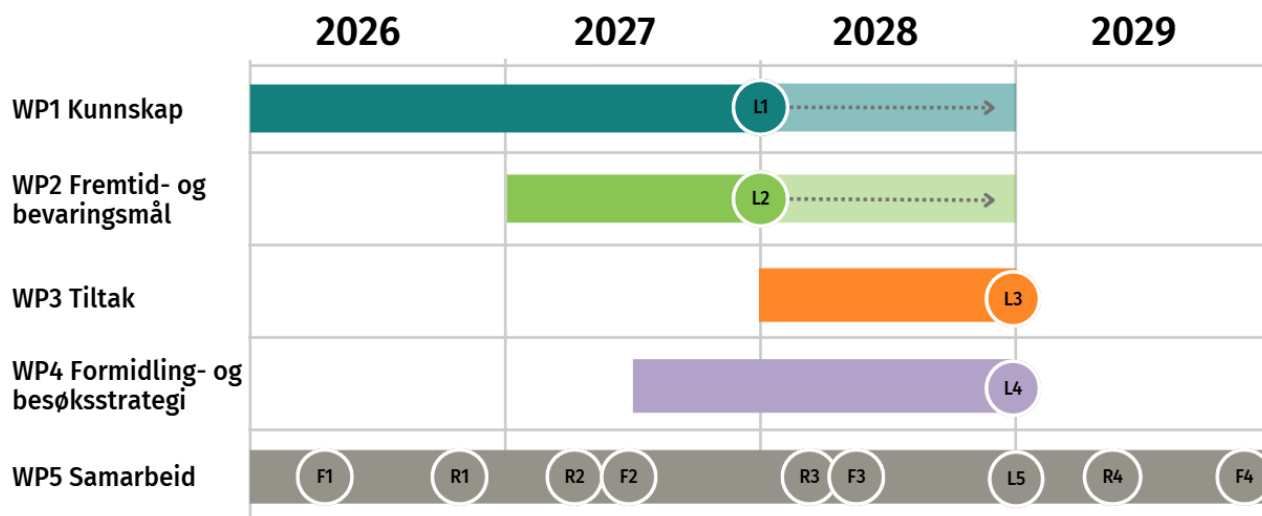
Som Norges største marine verneområde har Lopp havet anledning til å sette en standard for samarbeid mellom ulike marine verneområder. Dersom Norge klarer å etablere et kunnskapsbasert nettverk av marine verneområder, med ulik grad av vern, vil dette sikre at det marine økosystemet er robust og produktivt. Det er ikke Lopp havet marine verneområdestyre sin rolle å skape et nettverket av marine verneområder langs Norskekysten. Verneområdestyret for Lopp havet kan likevel løfte blikket fra sitt separate verneområde og starte utredning av forvaltningsstrukturer for å sikre koordinering av verneområder med biologisk og økologiske forbindelser.

4 Fremdriftsplan

Dette kapittelet inneholder en plan for fremdrift i forvaltningsplanen, møtefrekvens og informasjonsflyt. Budsjett for forvaltningsplanen er ikke estimert da det er knyttet stor usikkerhet ressursbehov. Det er ønskelig å delta i samarbeidsprosjekt med forskningsmiljø som overlapper med planarbeidet for å benytte generert kunnskap i forvaltningsplanen.

4.1 Tidslinje

Arbeidsprosessen til forvaltningsplanen har en tidsramme på tre år, fra 2026 til 2028, se Figur 4.1. Dette er et realistisk tidsperspektiv på et omfattende planarbeid. Forvaltningsplanen må deretter gjennom høringsrunder og bli godkjent av Miljødirektoratet. Det er et mål å ha en ferdig plan innen utgangen av 2029 som kan tre i kraft fra 2030 til 2040.



Figur 4.1: Tidslinje som illustrerer arbeidsflyten mellom de ulike arbeidspakkene (WP), når det skal bli arrangert folkemøter (F) og møter med referansegruppen (R), samt frist for leveranser (L). Det skal bli levert kunnskapsrapport (L1), sammenstilling av fremtids- og bevaringsmål (L2), tiltaksplan (L3), besøksstrategi (L4) og dokumentasjon over samarbeid i arbeidsprosessen (L5). Arbeidet med WP1 og WP2 kan forlenges med et år, illustrert med svakere farge og en pil.

Arbeidet med forvaltningsplanen starter med kunnskapsgrunnet (WP1) i 2026, og definering av fremtid- og bevaringsmål (WP2) i 2027. Tilgang på fagpersoner, arbeidskapasitet og økonomi til kartlegging er sentral i disse arbeidspakkene. Det er en risiko for mangel på ressurser. Derfor er det langt inn en mulighet for å forlenge arbeidet ett år, for å øke sannsynligheten for midler fra Miljødirektoratet eller resultater fra prosjekter som adresserer relevante problemstillinger.

Tiltak (WP3) og formidling- og besøksstrategien (WP4) bygger på resultatene fra WP1) og WP2. De skal etter planen bli utarbeidet i 2028.

4.2 Møtefrekvens og informasjonsflyt

Verneområdestyret har minst fire møter per år. Forvalter skal gi en oppdatering på fremgang i arbeidet med forvaltningsplanen hvert styremøte. Det skal bli arrangert et møte med referansegruppen og et folkemøte per år. Folkemøtene kan også være arbeidsmøter hvor det kommer innspill til planprosessen. Folkemøtene skal i hvert fall bli arrangert i kommunene Loppa, Hasvik og Alta. Det er også relevant å arrangere møter i Hammerfest og Skjervøy i tilknytning til næringer som fiskeri og turisme.

Verneområdestyret kommuniserer via epost. Kommunikasjon innad i referansegruppen skal også skje via epost.

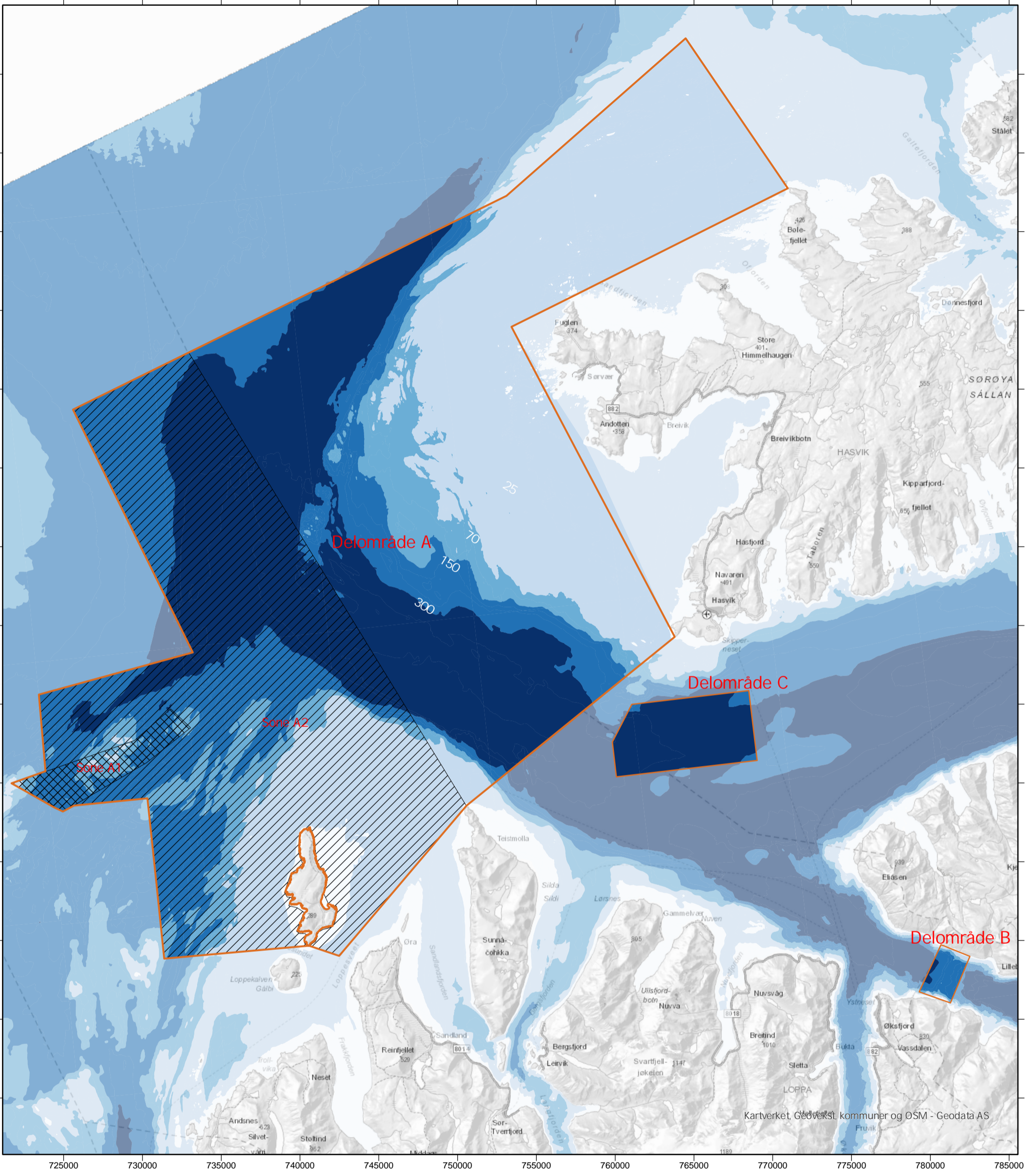
Verneområdestyrets offisielle informasjonskanal til befolkningen er www.verneområdestyre.no/Lopphavet. Siden [Forvaltningsplan](#) skal bli oppdatert av forvalter hver kalendermåned og inneholde informasjon om prosessplan, foreløpige resultater og når man kan komme med innspill neste gang. Før et folkemøte eller arrangement skal det henges opp plakater i lokalsamfunnet og annonseres på Facebook. Det er også ønskelig med annonsering i avis og radio.



Lopphavet marine verneområde

Kontaktinformasjon Norges nasjonalparker

Telefon: 77 64 20 22
E-post: anita.holmgren@statsforvalteren.no
Nett: <https://www.nasjonalparkstyre.no/>
Post: Postboks 700, 9815 Vadsø
Besøksadresse: Havneveien 24, Alta



Loppahavet marine verneområde

Hasvik, Loppa og Alta kommuner

- Loppahavet marine verneområde:
- Delområde A, B (korallrev i Stjernesundet) og C (referanseområde for rekeavl)
- Sone A1 - Korallrev
- Sone A2 - Referanseområde for vannkvalitet

UTM rutenett i Euref89 / sone 33 N
 Kartgrunnlag Norge Digitalt
 Kartproduksjon: Statsforvalteren i Troms og Finnmark
 Klima- og miljødepartementet, juni 2022

