



**Lomsdal-Visten
Konsekvensutredning Reiseliv
og miljøbasert næringsutvikling
Miljøfaglig Utredning Rapport 2004: 23**

Utførende institusjon: Miljøfaglig Utredning AS	Kontaktperson: Morten Wewer Melby	ISBN-nummer:
Finansiert av: Fylkesmannen i Nordland Nordland fylkeskommune	Kontaktperson: Else mari Iversen	Dato: Oktober 2004
Referanse: Melby, M. W. og Aas, Ø. 2004. Lomsdal-Visten. Konsekvensutredning Reiseliv og miljøbasert næringsutvikling. <i>Miljøfaglig Utredning Rapport 2004-23</i> : 1-49.		
Referat: Miljøfaglig Utredning har utført en konsekvensutredning på tema Reiseliv og miljøbasert næringsutvikling som et underlag for Nordland fylkeskommunes arbeid med fylkesdelplan og i forbindelse med Fylkesmannen i Nordland sin utredning for vern i Lomsdal-Visten. Konsekvensutredningen tar for seg to alternative sett av vernebestemmelser (Milde og Strengte bestemmelser) med ulikt restriksjonsnivå, samt 0-alternativet. Det er foreslått avbøtende tiltak og oppfølgende undersøkelser.		
4 emneord: Vern Fylkesdelplan Konsekvensutredning Reiseliv		

FORORD

I forbindelse med det planlagte vernet av Lomsdal-Visten, og på oppdrag fra Fylkesmannen i Nordland, Miljøvernavdelinga, har Miljøfaglig Utredning AS gjennomført en tematisk konsekvensutredning på tema Reiseliv og miljøbasert næringsutvikling. Statusdelen av rapporten skal i tillegg inngå som et av flere grunnlag for Nordland fylkeskommunes arbeid med fylkesdelplan for Lomsdal-Visten.

Kontaktperson fra oppdragsgiver har vært førstekonsulent Elsemar Iversen fra Nordland fylkeskommune og førstekonsulent Halvard Ranestad Pedersen fra Fylkesmannen i Nordland. Prosjektleder fra Miljøfaglig Utredning AS har vært naturforvalterkandidat Morten W. Melby. Dr. agric. Øystein Aas har deltatt i prosjektet som faglig rådgiver og deltatt i alle faglige vurderinger.

Vi vil takke alle som har hjulpet til med å fremskaffe nødvendige opplysninger. Det er ikke gjennomført noen form for feltregistreringer, men Melby har tatt kontakt med en del av reiselivsaktørene under et besøk i distriktet juli 2004, og for øvrig over telefon i etterkant. Nyttige opplysninger kom inn under faggruppas møte på Laksforsen Turistcafé (Grane kommune) 08.09.2004 hvor Melby også deltok. Takk for velvillig assistanse. Arbeidet er i stor grad basert på deres bidrag. Alle vurderinger og konklusjoner står likevel for forfatterens regning.

Tingvoll, oktober 2004

MORTEN W. MELBY

ØYSTEIN AAS

INNHOOLDSLISTE

1	SAMMENDRAG	1
2	INNLEDNING	5
3	UTDRAG FRA UTREDNINGSPROGRAMMET	6
3.1	Utredningsalternativene	6
3.2	Reiseliv og miljøbasert næringsutvikling	6
4	METODE	8
4.1	Datagrunnlag.....	8
4.2	Vurdering av verdier og konsekvenser.....	8
5	AVGRENSNING AV UTREDNINGSSOMRÅDET	10
6	STATUS - VERDI	11
6.1	Natur- og kulturgitte kvaliteter innenfor planområdet	11
6.1.1	Vilt	11
6.1.2	Fisk.....	12
6.1.3	Organisering av jakt- og fiskerettigheter	12
6.1.4	Kulturlandskapet	13
6.2	Kommersielle aktører som benytter planområdet i dag	14
6.3	Ikke-kommersielle aktører som benytter planområdet i dag	21
6.4	Utviklingsaktører i Sør-Helgeland.....	22
6.5	Potensialet for utvikling innenfor planområdet	23
6.5.1	Eksisterende plansituasjon	24
6.5.2	Internasjonale og nasjonale reiselivstrender	26
6.5.3	Verneområder og reiseliv.....	27
6.5.4	Regional og lokal reiselivsstatistikk	28
6.5.5	Flaskehalses/utfordringer	30
6.6	Konklusjon – verdi	31
7	TILTAKETS VIRKNING OG KONSEKVENNS	32
7.1	0-alternativet.....	32
7.2	Milde bestemmelser	32
7.3	Strengte bestemmelser	39
8	SAMMENSTILLING	43
9	MULIGE AVBØTENDE TILTAK	44
9.1	Milde bestemmelser	44
9.1.1	Justering av grenser	44
9.1.2	Endring av forskrift	44
9.2	Strengte bestemmelser	45
9.2.1	Justering av grenser	45
9.2.2	Endring av forskrift	45
10	PROGRAM FOR VIDERE UNDERSØKELSER OG OVERVÅKING	45
11	REFERANSER	46

1

SAMMENDRAG

Generelt

På oppdrag fra Nordland fylkeskommune og Fylkesmannen i Nordland har Miljøfaglig Utredning AS utarbeidet en konsekvensutredning på tema Reiseliv og miljøbasert næringsutvikling i forbindelse med det planlagte vernet av Lomsdal-Visten. Statusdelen av rapporten omfatter planområdet for fylkesdelplan og er et innspill til dette planarbeidet. Konsekvensdelen fokuserer utredningsområdet for vern, og utgjør det tematiske bidraget til Fylkesmannens arbeid med verneplanen.

Rapporten er utarbeidet på grunnlag av et felles utredningsprogram for fylkesdelplanen og verneplanen i Lomsdal-Visten (Styringsgruppa for fylkesdelplanen 18.03.2004, Direktoratet for naturforvaltning 25.02.2004).

Metodekapitlet (Kap. 5) skisserer en presentasjon og fremgangsmåte, hvor sentrale deler er hentet fra Håndbok 140 (Statens vegvesen 1995).

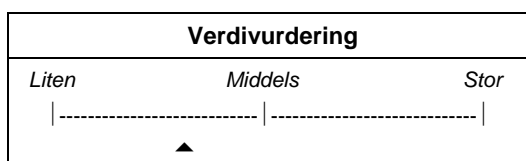
Status og eventuelle planer er innhentet fra kontaktpersoner innenfor næring og offentlig forvaltning. Uttrykk for utviklingstendenser og forvaltningspolitikk er belyst med grunnlag i offentlige dokumenter.

Dagens situasjon

Turismen i området preges av at det ligger best til rette for småskala, naturbasert reiseliv, gjerne knyttet til strategisk godt lokaliserte gårdsbruk. Utviklingen videre vil med all sannsynlighet også ligge innenfor dette feltet.

En hovedutfordring for reiselivet er at det er relativt lite utviklet i planområdet, og en hovedgrunn til dette er trolig at hovedstrømmene av turister går øst og vest for området, og at området har relativt få bosatte og en lite utviklet infrastruktur. Topografi og ferdsel i området er relativt tungt, og tilretteleggingen for friluftsliv og turisme er, selv i norsk målestokk, meget beskjeden. Heller ikke reisemulighetene inn til området er enkle, og avstanden fra nærmeste flyplass til dette området er lengre enn for mange sammenlignbare naturområder. Både veg- og båttransport i området preges av at kvalitet og standard kunne vært bedre.

Som en følge av dette sliter reiselivet i området dels med utfordringer som ofte følger med når volumet er lite og tradisjonene begrenset. Kompetanseutfordringer, å få tilstrekkelig volum og kapasitet, og en kort sesong, er noen av de utfordringene som for så vidt gjelder generelt for norsk reiseliv (Jakobsen 2002), men som preger dette området i større grad. En særlig utfordring er at en mangler en større bedrift i planområdet som kunne dra de andre med seg. Samtidig ser vi også at reiselivsbedrifter i området har greid å dra veksler på vekstmulighetene som finnes, og områdets unike karakter og lave bruksintensitet. Utviklingen av sjøfisketurismen i området et kanskje det beste eksempel på dette.



Egenskaper ved 0-alternativet

Ut fra beskrivelsen av dagens reiselivsaktivitet og konkrete reiselivsplaner innenfor planområdet, generelle reiselivstrender og politiske signaler (kap. 6), så fremgår det at reiselivet knyttet opp mot Lomsdal-Visten i stor utstrekning er, og i fortsettelsen vil være basert på opplevelse knyttet til tradisjonelle friluftslivsaktiviteter. Avgjørende for reiselivets bruk av utredningsområdet, er anledningen til skjøtsel og fysisk tilrettelegging, motorferdsel, organisert og generell ferdsel samt motivasjonen for opprettholdelse av kulturlandskapskvaliteter.

Det er flere sentrale lovverk som regulerer denne anledningen eller disse aktivitetene i dag. Lov om friluftslivet av 28. juni 1957 regulerer rettigheter og plikter ved utøvelse av friluftsliv. Bestemmelsene i lov om viltet av 29. mai 1981 og lov om laksefiske og innlandsfiske av 15. mai 1992 med tilhørende forskrifter, regulerer utøvelsen av jakt og fiske. Plan og bygningsloven regulerer kommunal forvaltning når det gjelder arealbruk og fysisk tilrettelegging også for reiseliv/friluftsliv.

0-alternativet innebærer en lokal forvaltning etter plan- og bygningsloven. Utredningsområdet for vern er båndlagt i dag i kommuneplanene i påvente av en avklaring, men ut fra kommuneplanene forøvrig, kan det sannsynliggjøres at det samme området vil bli satt av til LNF-områder med relativt strenge restriksjoner mot inngrep hvis det ikke blir noe vern. LNF-sonering og tilhørende bestemmelser er beskrevet (kap. 6).

0-alternativet settes pr. definisjon lik 0: **Ingen konsekvenser (0)**

Konsekvenser av mild forskrift

Det er lite av dagens beskjedne reiselivsaktivitet i utredningsområdet som berøres direkte av et eventuelt vern med Milde bestemmelser. Når det gjelder konkrete planer innenfor utredningsområdet, vil imidlertid et eventuelt vern ikke tillate oppsett av nye bygninger for utleie og være til hinder for andre nyanlegg som fysisk tilrettelegger for ferdsel. En eventuell forvaltningsplan vil avklare forholdet til nye bruer/klopper og ny merking/skilting. Hvis faglig-politiske signaler fra sentrale myndigheter skal legges til grunn, kan det forventes at utredningsområdet, både med og uten vern, vil forbli uten noen former for tilrettelegging i sentrale deler, og en svært enkel form i de vanligste inngangspartiene.

Status som verneområde vil styrke Lomsdal-Visten sitt potensiale som arena for reiseliv og miljøbasert næringsutvikling, og trolig gjøre bedriftene i randsonen mer attraktive i markedet. Status som "landskapsvernområde", som assosieres med Milde bestemmelser, vil imidlertid ha en vesentlig mindre effekt enn en eventuell status som "nasjonalpark".

Reiselivsinteressenes bruk av Lomsdal-Visten vil dermed forbli sterkt begrenset, samtidig som områdets status som landskapsvernområde med villmarkspreget, på sikt, kan trekke mindre grupper av spesielt interesserte inn i området og større grupper fram til innfallsporene til området. Behovet for informasjon, guiding og båttransport vil sannsynligvis øke. Områdets status vil sannsynligvis virke noe positivt i forhold til de reiselivstilbudene som finnes i randsonen av utredningsområdet, men som ikke bruker utredningsområdet direkte.

Tiltakets konsekvenser: **Små positive (+)**

Konsekvenser av streng forskrift

Det er lite av dagens reiselivsaktivitet i utredningsområdet som berøres direkte av et eventuelt vern med Strengte bestemmelser, og stort sett er konsekvensene felles med de som er beskrevet under Milde bestemmelser. Indirekte rammes likevel reiselivet av Strengte bestemmelser sitt forbud mot tradisjonell skogsdrift, som er en sentral del av det beskjedne landbruket som finnes i utredningsområdet. Et forbud mot skogsdrift vil gjøre landbruksdrifta lite hensiktsmessig, de allerede få brukene vil kunne legges ned og kulturlandskapet forsvinne.

Status som verneområde vil styrke Lomsdal-Visten sitt potensiale som arena for reiseliv og miljøbasert næringsutvikling, og trolig gjøre bedriftene i randsonen mer attraktive i markedet. Status som "nasjonalpark", vil sannsynligvis ha en vesentlig større effekt enn en eventuell status som "landskapsvernområde".

Reiselivsinteressenes bruk av Lomsdal-Visten vil fortsatt være beskjeden etter et eventuelt vern, selv om områdets status som nasjonalpark med villmarkspreg, på sikt kan trekke mindre grupper av spesielt interesserte inn i området og større grupper fram til innfallsportene. Behovet for informasjon, guiding og båttransport vil sannsynligvis øke. Områdets status vil sannsynligvis virke positivt i forhold til de reiselivstilbudene som finnes i randsonen av utredningsområdet, men som ikke bruker utredningsområdet direkte.

Tiltakets konsekvenser: **Små positive (+)**

Forslag til avbøtende tiltak

Avbøtende tiltak blir normalt gjennomført for å unngå eller redusere negative konsekvenser, men tiltak kan også iverksettes for å forsterke mulige positive konsekvenser.

Generelt vil reiseliv og miljøbasert næringsutvikling være tjent med en sonering innen verneområdet. Det bør være et mildt vern i de områdene hvor det er landbruks- og reiselivsaktivitet i dag, eller hvor det er konkrete planer om slik aktivitet. I denne sonen bør forbudsbestemmelsene i noen grad tones ned til fordel for bestemmelser som positivt bygger opp om en videreutvikling av det tradisjonelle landbruket. Dette vil både stimulere til å opprettholde kulturlandskapskvaliteter samtidig som denne aktiviteten gir grunnlag for en småskala reiselivssatsning i tråd med det potensialet for reiseliv som er beskrevet for området.

Milde bestemmelser

Grensejustering

- John Andrew Borkamo sin eiendom holdes utenfor vernet. Dette vil kunne gi en større mulighet for fremtidig reiselivsaktivitet.
- Stavassdalen som innfallsport til verneområdet holdes utenfor vernet slik at vernets bestemmelser ikke er til hinder for de tilretteleggingstiltakene som er delvis gjennomført og ellers planlagt i området. Avgrensningen må skje i samråd med Stavassdalens venner/Statskog Nordland
- Eiendommene Bønå, Aursletta og Storbørja holdes utenfor vernet. Dette er bruk hvor det fremdeles er aktivitet, dels også med fastboende. Det er reiselivsaktivitet tilknyttet disse brukene i dag, og det finnes planer om og potensiale for videre utvikling.

Endring av forskrift

- Nybygg og anlegg knyttet til en utvidet forståelse av "stedbunden næring" tillates slik at småskala reiseliv kan etableres og slik at det kan bli økonomisk mulig å opprettholde bosetting og kulturlandskapet. Dette er særlig aktuelt på Bønå, Aursletta, Storbørja, Stavvassdalen og forøvrig der det finnes muligheter for slik drift.
- Bruk av hest og terrengsykkel (punkt 4.3) strykes. Eventuelle skadevirkninger av slik aktivitet fanges opp av de øvrige bestemmelsene samtidig som potensialet for slik aktivitet er svært begrenset i dette terrenget.
- Tydelig merking/skilting av stier og fysiske anlegg som bruer/klopper er nødvendig tilrettelegging før reiselivet kan bruke utredningsområdet uten guidetjeneste i sin markedsføring. Vernet bør ikke introdusere noen ytterligere begrensninger på denne aktiviteten enn de som allerede gjelder (friluftsløven).

Strengte bestemmelser

Justering av grenser

Som kommentert under Milde bestemmelser

Endring av forskrift

Som kommentert under Milde bestemmelser. Forøvrig:

- Bestemmelsene knyttet til skogsdrift bør ikke være strengere enn under Milde bestemmelser.

2

INNLEDNING

Verneplanen for Lomsdal-Visten som tiltak, fanges opp av *Forskrift om konsekvensutredninger av 13. desember 1996*, vedlegg I (Miljøverndepartementet 1996). Dette vedlegget angir hvilke tiltak som alltid skal konsekvensutredes etter forskriftens § 2. Oppfangingskriteriet er: *"Nasjonalparker og andre verneområder større enn 500 km² og nasjonalparker og andre vernetiltak på mer enn 250 km² dersom tiltaket fører til en vesentlig endring i dagens bruk for primærnæringene eller reiseliv i lokalsamfunnet."*

Det er gjennomført et fåtall konsekvensutredninger der natur-/kulturvern er tiltakskategori, og erfaringene med denne typen utredninger er derfor begrenset. Det er enda færre norske fagutredninger som har sett på effekter av naturvern på reiseliv og utmarks-/miljøbasert næringsutvikling (Hagen og Vorkinn 2002). Temaet har betydelige grensesoner mot utredningene for landbruk/skogbruk, friluftsliv og samferdsel.

Reiselivsnæringen har et stort spenn og favner overnattings-, serverings- og aktivitets-/opplevelsesbedrifter. I tillegg gir reiseliv ofte betydelige effekter i annen handels- og tjenesteytende næringer. Den utmarksrelaterte delen av reiselivet knyttes gjerne til hytteutleie, mindre overnattingsbedrifter, utstyrsutleie (båt, sykkel, fiskeutstyr osv.), jakt og fiskeutleie, guiding, spennings- og aktivitetstilbud som safarier, rafting, fot- og skiturer med leder, bre- og fjellklatring osv. For øvrig er temaet definert i kap. 3.2 nedenfor.



Figur 2.1 Nevernes Havn

3 UTDRAG FRA UTREDNINGSPROGRAMMET

Utredningsprogrammet (Styringsgruppa 18.03.2004, Direktoratet for naturforvaltning 25.02.2004) beskriver hva utredningene skal svare på, og i noen grad også hvilke metoder og hvilket veiledningsmaterieell som skal styre utredningsarbeidet. Utredningsprogrammet må sees i nær sammenheng med beskrivelsen av utredningsalternativene, et vern med henholdsvis Milde og Strenge bestemmelser (Fylkesmannen i Nordland 23.03.2004), og beskrivelsen av referansealternativet eller 0-alternativet (Fylkesmannen i Nordland og Nordland fylkeskommune 19.03.2004) som utredningsalternativene skal vurderes opp mot.

Utdrag fra dokumentene nevnt ovenfor, som omfatter tema Reiseliv og miljøbasert næringsutvikling, er gjengitt nedenfor.

3.1 Utredningsalternativene

0-alternativet

"For utformingen av 0-alternativet fastsetter utredningsprogrammet at dagens situasjon skal legges til grunn, det vil si dagens aktivitets-, plan- og vernestatus. Konsekvensutredningen skal beskrive påregnelig utvikling ut fra faglige utredninger, konkrete planer, retningslinjer og virkemidler som er aktuelle. Dersom en vet at aktuelle rammer eller virkemidler vil bli endret i overskuelig framtid, skal utredningen ta hensyn til det. I den grad innspill er forenelige med dagens lovverk, er dette også trekt inn. Tidsperspektivet skal minst være fram til et eventuelt vern skal vedtas." (Fylkesmannen i Nordland og Nordland fylkeskommune 19.03.2004)

Milde vernebestemmelser og Strenge vernebestemmelser

"Konsekvensene av et vern skal i konsekvensutredningene vurderes på grunnlag av to sett med mulige bestemmelser for et eventuelt verneområde. Dette skal få frem spennet i virkninger og konsekvenser et vern kan få på de forskjellige deltemaene." (Fylkesmannen i Nordland 23.03.2004)

3.2 Reiseliv og miljøbasert næringsutvikling

Beskrivelsen nedenfor er hentet fra utredningsprogrammet (Direktoratet for naturforvaltning 25.02.2004, Styringsgruppa 18.03.2004):

- *Utredningen skal kort beskrive reiselivet og miljøbaserte næringer, herunder produkter knyttet til jakt, fiske, opplevelser og andre utmarksressurser i planområdet for reiseliv i fylkesdelplanen. Dette omfatter også oversikt over de høstbare fiske- og viltressursene. Utredningen skal ta utgangspunkt i dagens aktivitet og konkrete planer for miljøbasert turisme i området. Videre skal utredningen vurdere mulighetene for miljøbasert næringsutvikling i området. Intervjuer med grunneiere og næringsaktører er aktuelt.*
- *Utredningen skal også gi oversikt over de tiltak (herunder infrastruktur) reiselivsnæringen anser som viktige i forhold til videre utvikling. Det skal gis en vurdering om planlagt aktivitet i området vil føre til endret aktivitet i regionen. Utredningen skal videre vurdere utviklingsmulighetene for miljøbasert reiseliv for gårdsbruk i området. På bakgrunn av oversikten over jakt- og*

fiskeressursene i området, skal utredningen få frem både mulighetene for å utnytte disse kommersielt og hvordan allmennheten best mulig kan sikres tilgang til dem.

- *Utredningen skal kort vurdere konsekvensene av 0-alternativet og strenge og milde vernebestemmelser på reiselivet, miljøbasert næring og økonomisk utnyttelse av jakt og fiske. Knytter det seg spesielle konsekvenser til avgrensede områder innenfor utredningsområdet, skal dette belyses.*
- *Utredningen skal foreslå avbøtende tiltak i forhold til de eventuelle negative konsekvensene som kommer fram i punkt 2. Dette kan skje både gjennom utforming av avgrensning og vernebestemmelser.*



Figur 3.1 Nedre del av Lomsdalen. Terrenget er tungt tilgjengelig.

4 METODE

Metodekapitlet beskriver arbeidsmetode og hvilke datagrunnlag utredningen har benyttet. Sentrale deler av metodekapitlet er hentet fra Håndbok 140 (Statens vegvesen 1995).

En viktig del av en konsekvensutredning er å fremstille referansen, dvs. 0-alternativet, så detaljert og godt underbygd som mulig for det tema som skal konsekvensutredes, i dette tilfellet, reiseliv og miljøbasert næringsutvikling og hvordan situasjonen vil være innenfor planområdet. Hva er status? Hvilke muligheter, eventuelt begrensninger gjelder allerede innenfor det foreslåtte verneområdet? Hvordan forventes disse mulighetene og begrensningene å endre seg innenfor en 20-års horisont hvis det ikke fattes et vernevedtak. Konsekvensene av vernet er jo kun de ytterligere mulighetene og begrensningene som berører temaet etter et vern, de som altså ikke allerede er gjeldende under dagens forvaltningsregime.

Det er særlig ett forhold som gjør oppgaven komplisert. Gjeldende lokal (og regional) forvaltning av areal innenfor utredningsområdet for vern er allerede i dag påvirket av den pågående verneprosessen. Det gjør at 0-alternativet ikke kan avleses direkte, og at en oppgave blir å eliminere uttrykket for denne påvirkningen som reell del av 0-alternativet.

4.1

Datagrunnlag

Datagrunnlag er et uttrykk for grundighet i utredningen, men også for tilgjengeligheten til de opplysningene som er nødvendige for å trekke konklusjoner på status/verdi og konsekvensgrad.

Status og eventuelle planer er for samtlige tema innhentet gjennom samtaler og intervjuer med kontaktpersoner innenfor næringen og relevant offentlig forvaltning. Uttrykk for utviklingstendenser og forvaltningspolitikk er forsøkt belyst med grunnlag i offentlige dokumenter, sammenholdt med generell kunnskap om hva som preger utviklingen innenfor dette temaet.

Datagrunnlaget blir klassifisert i fire grupper som følger:

Klasse	Beskrivelse
1	Svært godt datagrunnlag
2	Godt datagrunnlag
3	Middels godt datagrunnlag
4	Mindre tilfredsstillende datagrunnlag

4.2

Vurdering av verdier og konsekvenser

Konsekvensutredningen er basert på en "standardisert" og systematisk tre-trinns prosedyre for å gjøre analyser, konklusjoner og anbefalinger mer objektive, lettere å forstå og lettere å etterprøve.

Trinn 1

Status/Verdi

Det første trinnet i konsekvensvurderingen er å beskrive og vurdere temaets status og forutsetninger innenfor det planlagte verneområdet. Fastsettelsen av "verdi" er så langt som mulig basert på ønsker/behov uttrykt ved konkrete planer og sannsynligheten for å kunne realisere

disse innenfor forventet forvaltningspraksis uten vern. Verdien blir fastsatt langs en skala som spenner fra *liten verdi* til *stor verdi* (se eks. under).

Verdivurdering		
<i>Liten</i>	<i>Middels</i>	<i>Stor</i>
----- -----		
▲ (eksempel)		

Trinn 2

Tiltakets virkninger

Trinn 2 består i å beskrive og vurdere type og omfang av vernets mulige virkninger hvis det vedtas et vern, henholdsvis uttrykt gjennom Milde eller Strengte bestemmelser. Tiltakets virkninger blir bl.a. vurdert ut fra omfang i tid og rom og sannsynligheten for at de skal oppstå. Tiltakets samlede virkning blir vurdert langs en skala fra *stor negativ* til *stor positiv* (se eks. under).

Tiltakets virkning				
<i>Stort neg.</i>	<i>Middels neg.</i>	<i>Lite / intet</i>	<i>Middels pos.</i>	<i>Stort pos.</i>
----- ----- ----- -----				
▲ (eksempel)				

Trinn 3

Tiltakets konsekvenser

Det tredje og siste trinnet i konsekvensvurderingene består i å kombinere verdien av utredningsområdet med virkningen av tiltaket for å få den samlede konsekvensen av hvert alternativ. Denne sammenstillingen gir et resultat langs en skala fra *svært stor negativ konsekvens* til *svært stor positiv konsekvens* (se under). De ulike konsekvenskategoriene er illustrert ved å benytte symbolene "+" og "-".

Symbol	Beskrivelse
++++	Svært stor positiv konsekvens
+++	Stor positiv konsekvens
++	Middels positiv konsekvens
+	Liten positiv konsekvens
0	Ubetydelig/ingen konsekvens
-	Liten negativ konsekvens
--	Middels negativ konsekvens
---	Stor negativ konsekvens
----	Svært stor negativ konsekvens

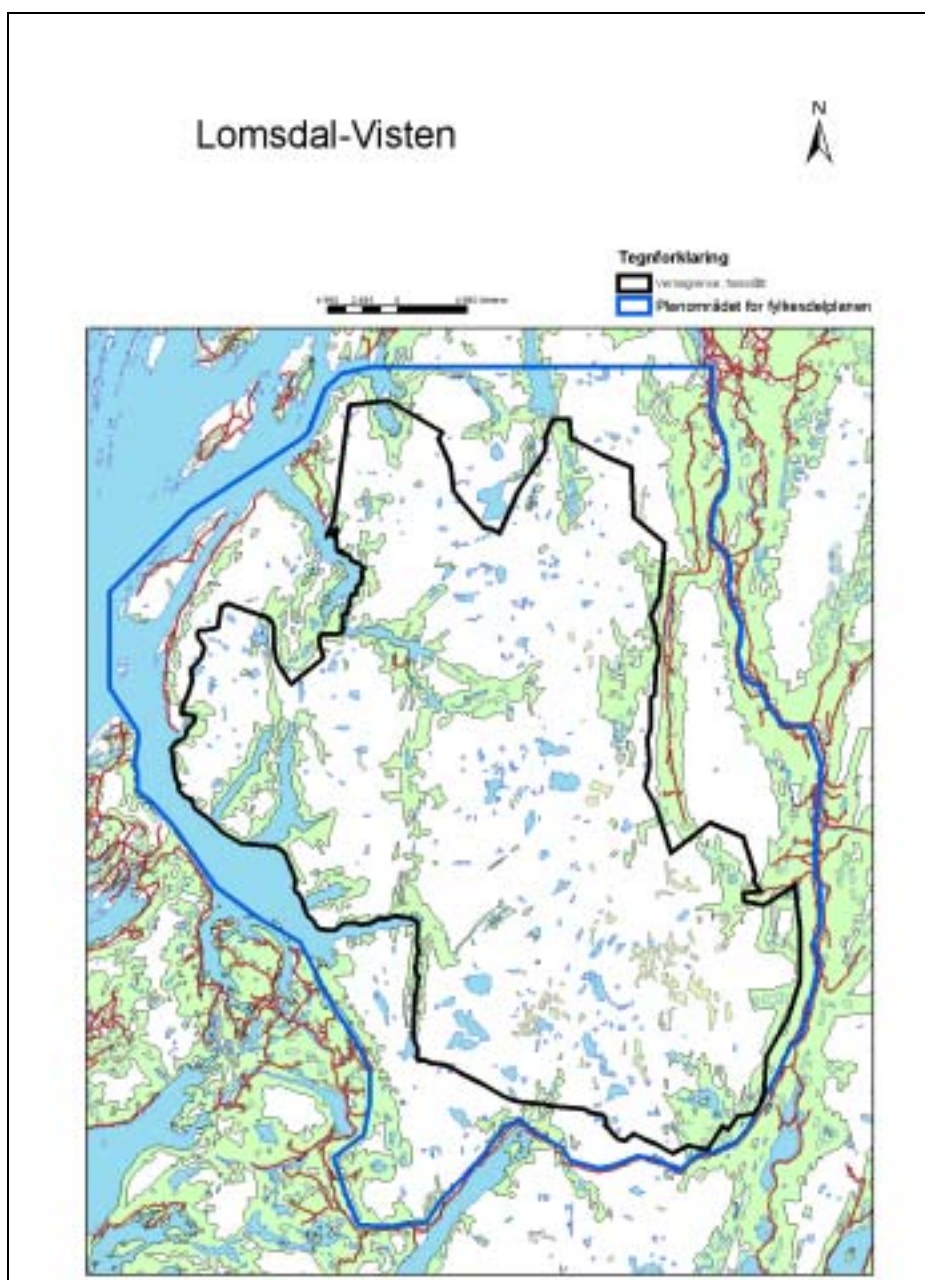
Oppsummering

Konsekvensvurderingen avsluttes med et oppsummeringsskjema (Kap. 8). Dette skjemaet oppsummerer verdivurderingene, vurderingene av tiltakets virkninger og konsekvens for hvert alternativ og en kort vurdering av hvor gode grunnlagsdataene er (kvalitet og kvantitet), som en indikasjon på hvor sikre konsekvensvurderingene er.

5

AVGRENSNING AV UTREDNINGSOMRÅDET

Statusdelen av rapporten beskriver dagens situasjon innenfor planområdet for fylkesdelplanen (Figur 5.1) og dets avgrensning pr. juli 2004 (Fylkesmannen i Nordland 2004). Konsekvensutredningen bygger på statusbeskrivelsen innenfor planområdet for fylkesdelplanen, men vurderer konsekvensene av vern innenfor det arealet som utgjør utredningsområde for vern pr. mars 2004 (Fylkesmannen i Nordland 2004). Forslaget til Milde og Strengte bestemmelser knyttet opp mot utredningsområdet for vern (Fylkesmannen i Nordland 23.03.2004) har kun gyldighet innenfor utredningsområdet og rammer ikke tiltak som ligger utenfor dette.



Figur 5.1 Utredningsområdet for vern og planområde fylkesdelplan, Lomsdal-Visten

6 STATUS - VERDI

Kapitet beskriver kvaliteter, aktører og status for utredningstemaet innenfor planområdet i dag. I tillegg sannsynliggjøres et utviklingsforløp innenfor et tidsperspektiv på 20 år. Framtidsperspektivet sannsynliggjøres ved å se på konkrete og sannsynlige planer for reiselivsutvikling lokalt og regionalt, og hvilke gjeldende og framtidige forutsetninger som regulerer denne utviklingen. Herunder er det særlig fokusert på nasjonale og regionale reiselivstrender og de politiske signaler som er kommet til uttrykk og som særlig vil kunne påvirke reiselivsutviklingen innenfor planområdet.

6.1 Natur- og kulturgitte kvaliteter innenfor planområdet

Planområdets viktigste ressurser er de natur- og kulturkvalitetene som finnes. Formålet med vernet av Lomsdal-Visten peker på disse ressursene, som også utgjør basis i det regionale reiselivsproduktet. Stikkord som gjentas, er villmark, lokal næringsutnyttelse og -tilpasning, kontrastrike natur- og kulturlandskap, og ikke minst lokal historie. Disse kvalitetene er fylldig dokumentert i fagrapporter fra utredningsområdet på tema Biologisk mangfold, Kulturminner og –miljø, Friluftsliv og Landskap.

En sentral problemstilling, som vi vil vende tilbake til, er samspillet mellom utredningsområdets villmarkskvaliteter og tilgjengeligheten av disse. Lomsdal-Visten har spesielle natur- og kulturgitte kvaliteter som markedsføres i reiselivssammenheng, men de samme kvalitetene er på sett og vis en konsekvens av krevende topografi, manglende infrastruktur og fysisk tilrettelegging. Opplevelsespotensialet knyttet til villmarkspreget er med andre ord stort, mens mulighetene for å utløse potentialet er tilsvarende begrenset. Som en følge av dette kan også konsekvensene av et eventuelt vern være ulike for ulike aktører og bedrifter. For eksempel kan bedrifter med mulighet for og konkrete planer om å etablere seg inne i det eventuelle verneområdet, rammes negativt, mens velutviklede og utbygde bedrifter i randsonen kan høste effekter i form av økt tilstrømning som følge av områdets nye status og høste inntekter av dette.

6.1.1

Vilt

Vilt som opplevelse og høstbar ressurs er en relativt viktig basis i reiselivsproduktet innenfor planområdet. Det er normalt gode bestander av småvilt (viktigst: hare, lirype og fjellrype) og elg innenfor området, særlig i vestlige deler (Anders Dundas, pers. medd.). Kortseltgere og grunneiere bekrefter uttalelsen (Odd Bønå, pers. medd., Ivar Asbjørn Lervåg, pers. medd.).

Selv om elgbestanden er normal for regionen, så viser de kommunale arealkravene (Tabell 6.1) at elgtettheten er relativt liten sett i forhold til sammenliknbare kommuner i deler av Trøndelag og på Østlandet. Steinkjer kommune, som er tatt med i tabellen under, er landets nest største kommune på tildeling av elg (omlag 800 dyr) etter Stor-Elvdal kommune (Hedmark). Inderøy kommune i Nord-Trøndelag har en uvanlig tett bestand, også på landsbasis.

Utredningen på friluftsliv innenfor utredningsområdet omtaler småviltjakt som en viktig aktivitet (Strømmen 2004).

Tabell 6.1. Oversikt over arealkrav Elg innenfor planområdet og innenfor sammenliknbare kommuner i Nord-Trøndelag.

Kommunevise arealkrav ELG	Daa/dyr 2004
Vevelstad (unntatt Hamnøya)	6000
Hamnøy	3000
Brønnøy	4000
Vefsn	3000
Grane	8500
Inderøy (N-Trøndelag)	900
Steinkjer (N-Trøndelag)	1115

6.1.2

Fisk

Både sjøfiske, laksefiske og innlandsfiske er etterspurte aktiviteter i reiselivssammenheng. Velfjorden tilbyr et spennende sjøfiske, og det er flere gode fiskevann innenfor planområdet. Av totalt 6 vassdrag med registrerte anadrome bestander innenfor utredningsområdet for vern, er Lakselvvassdraget i Visten, Storelva i Tosbotn og Lomselva de klart største mhp. vannføring, lakseførende strekning og potensiale for produksjon av fisk. (Fylkesmannen i Nordland 25.02.2004). Det er også disse som i noen grad har et fiske av betydning. Det er dårlig fangststatistikk, men det er oppgitt tall for sesongen 2003. Fangstene består i hovedsak av smålaks særlig i Storelva.

Om en betrakter elvene i en større sammenheng og sammenligner dem med elvene i Vefsn (Vefsna, Drevja, Fusta) eller i Bindal (Åbjøra mfl.) fremstår allikevel lakseelvene i området som lite til middels attraktive. Fangstene i Vefsna, Drevja og Fusta er til tross for *G. salaris* infeksjonen betydelig større, fremst av sjøørret, og ligger på i størrelsesorden 10 – 13 tonn. I Bindalsområdet med elvene Urvoll og Åbjøra er fangstene vanligvis 2-4 tonn, også det betydelig over fangstene i utredningsområdet.

Tabell 6.2. Fangst av anadrome laksefisk i utredningsområdet i sesongen 2003. Antall og kg.

Fangster i 2003	Storelva i Tosbotn	Lomselva	Lakselvvassdraget
Laks	70 stk/128 kg	70 stk/210 kg	27 stk/87 kg
Sjøaure	104 stk/76 kg	66 stk/47 kg	55 stk/100 kg
Sjørøye		1 stk/1 kg	9 stk/7 kg

Utredningen på friluftsliv innenfor utredningsområdet omtaler fiske som en viktig aktivitet (Strømmen 2004).

6.1.3

Organisering av jakt- og fiskerettigheter

Jakt- og fiskerettighetene på statens grunn, som utgjør østlige deler av planområdet, dvs arealene i Vefsn og Grane kommuner, er organisert under Statskog Nordland. Under portalen www.inatur.no tilbys allmennheten småviltjakt (også vinterjakt) og fiske innenfor statsgrunn i

Nordland. Som alternativ, tilbys også et rimeligere region- eller kommuneavgrenset kortområde.

Bortsett fra statsgrunn og eiendommene til Helgeland Skogselskap (Klavesmarka), Direktoratet for naturforvaltning (Laksmarka og Strompdalen) og HelgelandsKraft AS (deler av Lomsdalen og Tettingsdalen), er planområdet et lappeteppe av private rettighetshavere som stort sett ikke selger kort hverken for fiske eller småviltjakt. Et unntak er Bønå Villmarksferie som selger kort for småviltjakt og fiske på egen eiendom. Grunneier her er samtidig oppsyn i Laksmarka (DN), og selger kort for dette området for Vevelstad kommune. Brønnøy JFF selger jakt- og fiskekort, (også anadrome arter) i Lomsdalen/Tettingsdalen på vegne av HelgelandsKraft AS

I 2003 ble Velfjorden grunneierlag opprettet. Det er ennå ikke etablert noen felles kortordninger hverken for småviltjakt eller fiske innenfor grunneierlagets felleseiendom (Anders Dundas, pers. medd., Frank Bjørgan, pers. medd., Terje Nilsen, pers. medd.)

Elgjakta har stor lokal og regional betydning innenfor planområdet. På statens grunn tildeles fellingsretter til de jaktlag som søker etter loddtrekning. HelgelandsKraft AS forbeholder seg retten til elgjakt for sine ansatte i deler av Lomsdalen/Tettingsdalen. Generelt på privat grunn utøves elgjakta av grunneier selv med sine gjester. Elgjakta i Sætermarka ble i en kort periode utleid gjennom DIN TUR AS. Dette betyr at svært lite av elgjakten i dag utnyttes i en reiselivssammenheng.

6.1.4

Kulturlandskapet

Når det gjelder kulturpåvirkning av landskapet, er dette først og fremst noe som gjør seg gjeldende i fjordstrøkene i vest, og skogsliene og dalførene i øst (Heggland, Gaarder, Hofton & Blindheim 2004).

"De vestlige fjordstrøkene er sterkt påvirket av menneskelig aktivitet langt tilbake i tid. Helt tilbake til 1600-tallet har disse områdene hatt tett bosetting. Bosettingen avtok kraftig og opphørte helt i store delområder for 30-40 år siden. Bruken av naturressursene var intens med omfattende hogst, beite og slått. Den "urørte naturtilstanden" som observeres i dag er m.a.o. et suksesjonsstadium fra et landskap som har vært intensivt utnyttet og opplagt har vært langt åpnere.....For kulturmarka er mangel på skjøtsel et nøkkelord. Etter den massive fraflyttingen, ble store arealer med tidligere innmark liggende brakk. Rundt de fleste småbruk hvor innmarka ikke er plantet til med gran, finnes større eller mindre arealer med ødeeng. Gjenvoksningsgraden varierer mye og er naturlig nok lavest der det finnes ekstensivt husdyrbeite og (i mindre grad) naturlig høyt beitetrykk fra hjortedyr, samt på grunnlendte og magre kulturmarkstyper." (Heggland, Gaarder, Hofton & Blindheim 2004).

"I Grane og Vefsn kommuner bærer generelt arealene preg av langt mindre utnytting enn de vestlige, kystnære områdene. Både skogbruksaktiviteter og bruk av utmarka til beite og slått har vært tydelig mindre intensiv, bl.a. illustrert med at det her bare finnes noen få gamle gårdsbruk (Stavvassdalen og Skjørlegdagården). Naturen i disse områdene har derfor vært styrt av naturlige prosesser i større grad enn for utredningsområdets vestlige deler." Heggland, Gaarder, Hofton & Blindheim 2004).

Vissheten om tidligere bruk, områdets historie og synlige spor i landskapet, kan være med på å tilføre landskapet positive kvaliteter også for reiselivsinteressene. Fra rapporten som er referert over, går det fram at det fysiske kulturlandskapet, som illustrasjon og som

opplevelsespotensiale i reiselivssammenheng, er i ferd med å forsvinne fra utredningsområdet. Innenfor planområdet, og særlig i Vevelstad kommune, er kulturlandskapet fremdeles i aktiv bruk flere plasser. Enkelte rester finnes også innenfor utredningsområdet, særlig knyttet til indre deler av fjordsystemet, hvor det er fastboende i dag eller hvor arealer fremdeles holdes noenlunde i hevd gjennom beite.

Enkelte private grunneiere som har eiendommer innenfor utredningsområdet, planlegger å flytte fra mer sentrale områder og "tilbake". Dette er en svak tendens, men vil likevel kunne medføre en viss vitalisering av kulturlandskapet lokalt.

6.2

Kommersielle aktører som benytter planområdet i dag

Oversikten under representerer et forsøk på å trekke fram de viktigste aktørene som har kommersielle interesser innenfor planområdet og deres planer og synspunkter for virksomheten fremover. Dette medfører at ordinære overnattingsplasser/campingplasser langs E6, Toselvegen og Rv. 17 (Bakken Camping, Mosheim Camping, Mosjøen Camping m.m.) ikke er tatt med i oversikten, fordi disse bedriftene kun tilbyr overnatting på stedet, og heller ikke er lokalisert innenfor planområdet. Planområdet utgjør likevel et viktig opplevelsespotensiale som kulisser og dels som aktivitetsområde for de reisende langs disse traséene.

Hvis innehaverne har konkrete utviklingsplaner, er disse nevnt under hver enkelt aktør. Dette er gjort for å lette oversikten, selv om planer for reiselivet tematisk sett hører inn under pkt. 6.5 "Potensiale for utvikling innenfor planområdet".

Statskog SF

Status

Med unntak av et lite parti i nordvestre deler av planområdet (Storfjorden/Storfjorddalen), er staten grunneier innenfor Vefsn og Grane kommunes andel av dette området. I tillegg er staten grunneier i Laksmarka i Vevelstad kommune og i Brønnøy kommune omkring Øvre -, Midtre – og Nedre Breivatnet.

På statens grunn innenfor planområdet er det Statskog SF som er grunneier og forvaltningsmyndighet. Bakgrunnen for opprettelsen av Statskog SF fra 1. januar 1993, er et stortingsvedtak fra 1989 (Innst. S. nr.205, 1988-89). Opprettelsen innebar "...en sterkere vektlegging av den forretningsmessige del av virksomheten, der hensikten var å skape nye, lønnsomme arbeidsplasser i distriktene." (Statskog brosjyre: Mål og verdier) Deres satsning på ny næringsutvikling er intensivert i senere år, og konsentrert om energi, utmarksturisme og grus-, stein- og mineraler (Statskog SF 2004).

Statskog har lagt ned en betydelig innsats i tilrettelegging for allmennhetens tilgang til tradisjonelt friluftsliv på sine eiendommer. Organisert som én stor grunneier, er det også mulig å selge rettigheter til jakt og fiske for et stort areal gjennom et effektivt apparat. Statskog SF tilbyr ulike former for aktivitet også innenfor planområdet. Tradisjonelle friluftslivsaktiviteter utgjør basis i tilbudene, sammen med åpne hytter eller utleiehytter. Tilbudet markedsføres blant annet gjennom selskapet INATUR AS og nettportalen www.inatur.no, hvor nettbrukeren kan skrive ut kart, kjøpe fiske- og jaktkort samt booke inn for overnatting og betale.

Mye statsgrunn vernes, og det blir viktig for Statskog å tenke mulig tjenesteyting og næringsinntekter også fra disse områdene.

Tilrettelegging for friluftsliv og salg av jakt- og fiskerettigheter har vært og er en stor oppgave hos Statskog (Ivar Asbjørn Lervåg, pers. medd.).

Statskog Nordland har registrert en økende interesse for fiske og småviltjakt (Tabell 6.3). De fleste brukerne er fra regionen, men en del er tilreisende utenfra. I 1997 ble det registrert en andel på ca. 10% fra utenfor regionen. Når det gjelder elgjakt, er det størst interesse fra regionen, og lokale jegere (fra den enkelte kommune) vil normalt bli tildelt fellingsløyvene. Blant utenbygdsjegere er etterspørselen større enn tildelingen. Det er registrert en sviktende rekruttering til storviltjakta i området (Ivar Asbjørn Lervåg, pers. medd.).

Statskog Nordland tilbyr ikke eksklusive pakkelsninger mot et pengesterkt utenlandsk marked. Slik forvaltning faller ikke inn under etatsens pålagte strategi. Elgbestanden er heller ikke på nivå med mange plasser på Østlandet eller i Trøndelag (jfr. tabell 6.1). Som basis i et reiselivsprodukt kan tettheten og muligheten for utbytte være en begrensende faktor. Når det gjelder småviltjakt og fiske, har det tradisjonelt vært østlige deler av fylket som har vært mest etterspurt, som Hattfjelldal, Susendal m.m. Statskog Nordland har to hytter innenfor utredningsområdet vest for Eiterådalen, samt to hytter, Slettengstua og Stavasshytta, innenfor planområdet. (Ivar Asbjørn Lervåg, pers. medd.). Det vil si at antallet hytter er relativt lavt sammenlignet med det Statskog har i andre områder.

Tabell 6.3. Salgsoversikt småviltjakt (antall kort) på statens grunn innenfor planområdet.

Salgstall småviltjakt på statsgrunn i valdene Strompdal, Svenningdal og Eitrådal	2002	2003	2004
Småvilt m/hund	36	36	32

Planer

Statskog Nordland opplever generelt at de er i startgropa for en sterkere fokus mot småskala kraftproduksjon og tjenesteyting knyttet til friluftsliv/reiseliv. Det foreligger konkrete planer om tilrettelegging i Stavassdalen med oppbygging av Stavassgården i samarbeid med "Stavassdalens venner". Stavassdalen vil også være en innfallspurt til et fremtidig verneområde, og det vil være interessant med ytterligere tilrettelegging. (Ivar Asbjørn Lervåg, pers. medd.)

I påvente av vern har det blitt tatt lite initiativ for reiselivsutvikling innenfor planområdet. Det er imidlertid registrert områder med stort potensiale for hytteutbygging av Statskog Nordland. Hytteutbygging vil igjen kunne etterspørre ulike former for tjenesteyting. Det ligger ikke konkrete planer om hyttebygging på bordet, men uten vern og uten dagens midlertidige vern, vil det kunne sannsynliggjøres at det ville blitt ført opp hyttefelt innenfor planområdet. (Ivar Asbjørn Lervåg, pers. medd.)

DIN TUR AS

Status

DIN TUR AS er et selskap som eies av næringsorganisasjonene i bygde-Norge, hovedsakelig av Skogeierforeninga Nord. Selskapets oppgave er

å utvikle reiselivsprodukter i samarbeid med private aktører, og selskapet markedsføres som *"din naturlige samarbeidspartner for produktutvikling, markedsføring og salg av naturbasert reiseliv."* (DIN TUR AS brosjyre)

I deres katalog for 2004 er det bare én tilbyder innenfor planområdet (Aarstrand Fjordferie, se nedenfor). Operatørselskapet hevder at Sør-Helgeland er forholdsvis tungt salgbart, særlig mot utenlandske kjøpere, fordi reisen blir lang og kostbar. Avstanden til store flyplasser fordrer kostbare flybytter, og de reisende prioriterer heller å fly videre nordover (Bodø, Evenes, Tromsø, Alta, Kirkenes) framfor Mosjøen/Brønnøysund. Det tungt tilgjengelige Lomsdal-Visten fremmer heller ikke salgbarheten av eventuelle produkter i dette området. (Terje Kolsvik, pers. medd.)

Planer

Ikke registrert.

Trollvar Naturpark

Status

Utgangspunktet er eiendommen Askenget/Kleivan i Tverådalen i Vefsn kommune. Det er ingen aktivitet i dag

Planer

Grunneier har planer om å utnytte området i reiselivssammenheng. Området er godt egnet for aktiviteter som kanopadling, juvklatring, bekke- og grottevandring og mer tradisjonell bruk av skog og mark. I første omgang skal deler av området ryddes og tilrettelegges for ferdsel. Eier skal samtidig bygge egen bolig og flytte til området. (Helgeland Arbeiderblad 18.09.2004)

Handelsstedet Forvik

Status

Handelsstedet Forvik – Anno 1792, inneholder kafé og landhandel og tilbyr overnatting i form av campingplass og romutleie. Båt og fiskeutstyr kan leies, og på forespørsel arrangeres det guidede fisketurer. Turer inn i Indre Visten er vanlig etterspurt. Handelsstedet er medlem av restaurantnettverket Arktisk Meny i regi av RBL Nord-Norge, og tilbyr lokale matretter.

Det er gjort forholdsvis store investeringer i ny kai og tilbygg på kaféen de siste årene. (Arnt Mathias Arntzen, pers. medd.).

Handelsstedet Forvik har en forholdsvis kort sesong. Innehaverne av stedet har ingen fast ansatte, og har andre inntektskilder utenfor kommunen i tillegg. Det leies inn sesonghjelp gjennom sommerhalvåret. (Arnt Mathias Arntzen, pers. medd.).

Planer

Innehaver har planer om å utvikle den gamle landhandelen. (Arnt Mathias Arntzen, pers. medd.).

Hesstun Hytteutleie

Status

Hesstun Hytteutleie er lokalisert til Hamnøya, vest for Tuva. I dag tilbys 2 hytter med til sammen 10 sengeplasser og båt for leie. I tillegg finnes en marina, verksted og flytebrygge. I fjor var første året med utleie, men allerede neste år vil den gamle låven, som er innredet til leiligheter, bli leid ut sammen med hyttene. Innehaver er pensjonist. (Bjarne Pettersen, pers. medd.).

De fleste gjestene er norske som har booket inn under reiselivsmessa i Lillestrøm. Det er også gjester fra Tyskland og Sverige. Sykkelturer, vandring i fjæra og fiske er vanlige aktiviteter. (Bjarne Pettersen, pers. medd.).

Planer

Det foreligger konkrete planer om hyttebygging i tilknytning til Hesstun Hytteutleie på Hamnøya. Et område med 18-20 hyttetomter er lagt ut til formålet i gjeldende kommuneplan (Bjarne Pettersen, pers. medd.).

Bønå Villmarksferie

Status

Driverne av Bønå gård i Innrevisten har 60 v.f. sau og egen gårdssag. Ved siden av gårdsdrifta er de innehavere av Bønå Villmarksferie som tilbyr guidede turer, utleie av båt/kano, ridning, overnatting, jakt og fiske. Det gamle våningshuset på Bønå, ei stor hytte og et flerbrukshus under oppføring, gjør det mulig å ta imot inntil 30-40 gjester. I tillegg er utmarka tilrettelagt med ei gamle og ei koie oppe ved Nedre Bønnåvatnet og ei gamle ved Krongelvatnet, som særlig benyttes av jegere og fiskere. (Brosjyre: Bønå villmarksferie og villmarksopplevelser, Odd Bønå, pers. medd.)

Driverne har over flere år samlet skoleelever til leirskole vinter, vår og høst. Grønn omsorg tilbys i perioder. Grupper av besøkende kommer igjen år etter år. Båttutleie for sjøfiske og døgnkort for jakt og fiske (Tabell 6.4) sammen med overnatting i koie/gamme, er et attraktivt tilbud. Foruten leirskoleelever, er det mange besøksgrupper som består av familier og jakt-/fiskelag (Margith Bønå, pers. medd.).

Tabell 6.4. Salgstall for småviltjakt og innlandsfiske på Bønå og i Laksmarka (DN).

Kortsalg fiske og småviltjakt (Døgn)	2000	2001	2002	2003	2004
Småviltjakt Bønå	80	80	25	60	60
Innlandsfiske Bønå	170	170	180	200	250
Småviltjakt Laksmarka	35	40	35	35	30
Innlandsfiske Laksmarka	30	35	31	8	12

Planer

Driverne har planer om bygging av et lokale til bruk for konferanser/møter, som også kan bli viktig i leirskolesammenheng. Det er også et ønske å få til en organisering av jakt- og fiskerettighetene lokalt under en felles kortordning. (Odd Bønå, pers. medd.)

Visthus Rorbucamping

Status

Visthus Rorbucamping består av tilsammen 7 rorbuer med totalt 40 sengeplasser. Båtutleie er en del av tilbudet, både til gjestene og til andre besøkende/fastboende i Visthus. Tyskere utgjør en stor andel av de besøkende, foruten svensker, finner og nordmenn. Sesongen er forholdsvis lang, fra april til september/oktober. Den viktigste aktiviteten er sjøfiske, selv om det er vanlig å ta dagsturer i fjellet under landligge. Turer opp mot Kvannlivatnet er populært. (Hilde Elise Pedersen, pers. medd.)

Innehaverne av Visthus Rorbucamping har flere andre næringsveier, men reiselivsvirksomheten er blitt en stadig større del av deres innsatsområde (Hilde Elise Pedersen, pers. medd.)

Planer

Planene om å sette opp igjen ei hytte ved Kvannlivatnet ble stanset i forbindelse med verneplanen. Det er et ønske å få satt opp hytta til bruk i reiselivssammenheng og for annen lokal bruk. (Hilde Elise Pedersen, pers. medd.)

Solbu gård

Status

Driverne av Solbu gård leier ut ei hytte (Båthaugen) med båt på Visthus. Forøvrig driver de med sau og bier og har gårdssalg av skinn og honning. De er ikke medlemmer av destinasjonsselskapet, men har et godt samarbeid med Visthus Rorbucamping og Bønå Villmarksferie mht. markedsføring. Det er mange norske og tyske besøkende, både barnefamilier, par og mindre grupper. Flere bruker stedet som utgangspunkt for bilturer, men sjøfiske er også en vanlig aktivitet. Nå som det er mulig å kjøpe rundreisebillett på hurtigbåten mellom Forvik og Bønå/Aursletta, er det flere som benytter dette tilbudet. For få fergeanløp til Stokkaneset mellom Forvik og Tjøtta, virker negativt på besøket. (Åse Lone Kristiansen, pers. medd.)

Planer

Driverne ønsker på sikt å utvikle plassen Tverlandet på nordsida av Visten i reiselivssammenheng. I første rekke innebærer dette en restaurering av plassen for overnatting. (Åse Lone Kristiansen, pers. medd.)

Gidskå gård

Status

Gammelt, nyrestaurert gårdsbruk på Stokkasjøen, bestående av hovedhus og kårbolig. Husene leies ut med båt for besøkende. Småviltjakt, sjøfiske og fiske i småvatna og fjellturer, er populære aktiviteter. Gjестene er i hovedsak fra Norge, Sverige og Tyskland. Mye familiefolk som ønsker fred og ro. Fuglekikking og soppturer er også populært, særlig blant tyskere. (Lilly Stokka Karlsen pers. medd.)

Planer

Ønsker å få bygd ut ei kai. Bruket ligger i et forholdsvis værhardt område. (Lilly Stokka Karlsen pers. medd.)

Overnattings- og aktivitetstilbud i Storbørja

Status

Foreløpig ligger reiselivssatsningen på planstadiet, men med utgangspunkt i et gårdsbruk i Storbørja med innmarksbeiter og store utmarksarealer og et generelt behov for istandsetting, vurderes også reiselivssatsning.

Planer

Eier ønsker å flytte til plassen i løpet av september 2004. Et kaianlegg skal etableres, og ei oppgangssag skal settes i stand med mulighet til overnatting for besøkende. Også fjøset og et kvernhus skal settes opp og fungere som overnattingstilbud for besøkende. Det er planer om å etablere en reiselivsaktivitet som retter seg mot turister, skoleklasser og funksjonshemmede. Det skal være aktivitet på bruket knyttet til lafting, båtbygging og annet håndverk. (Frank Bjørgan, pers. medd.)

Jakt og fiske med mulighet for guidetjenester vil kunne tilbys. Ei gammel skogsstue i Børjedalen er planlagt istandsatt for dette formålet (Frank Bjørgan, pers. medd.)

Aarstrand Fjordferie

Status

Aarstrand Fjordferie markedsføres blant annet gjennom DIN TUR AS (se over). Flere boenheter/leiligheter leies ut sammen med båt og ekkolodd. Sløyplass og fryseri stilles til disposisjon. (DIN TUR AS: Katalog 2004)

Bedriften er bygd opp i løpet av 15 år, og har i dag et godt besøk over en 6 måneder lang sesong. Det er mest tyske turister blant gjestene, og sjøfiske i Velfjorden er viktigste aktivitetsform. Sesongen er noe utvidet i form av arbeidsovernatting vinterstid for Brønnøy Kalk AS. Innehaver har reiselivsbedriften som eneste inntektskilde, og ansetter sesonghjelp gjennom sommeren. (Sigmund Aarstrand, pers. medd.)

Innehaver har eiendom i Sætermarka, vest for Laksvatnet inne i verneforslaget, og har tidligere leid ut elg- og småviltjakta der gjennom DIN TUR AS. Innehaveren hevder at hvis innkvarteringsforholdene var bedre, ville dette tilbudet ha et marked i utlandet. Han har derfor et ønske om å få etablert overnatting med inntil 10 sengeplasser ved Laksvatnet. I dag er det lite aktuelt for driveren av Aarstrand Fjordferie å frakte turister fra Hommelstø til Laksvatnet på dagstur, dels på grunn av avstanden, og dels fordi en er begrenset av flo/fjøre for å komme opp strauene med båt. (Sigmund Aarstrand, pers. medd.)

Planer

Innehaver planlegger innkjøp av flere båter, og på sikt er det et ønske å få satt opp ei hytte for overnattingsgjester (inntil 10 sengeplasser) ved Laksvatnet. (Sigmund Aarstrand, pers. medd.)

Petra´s Ferieopplevelser

Status

Petra´s Ferieopplevelser har tilbud om camping, overnatting i leilighet/hytter, båtutleie, guiding i nærområdet og servering. De fleste besøkende er norske og utenlandske gjennomfartsturister eller dagsbesøkende fra regionen. Virksomheten er fulltidsbeskjeftigelse for

innehaver hele året. Sesonghjelp leies inn i sommersesongen. (Petra Kristine Aune, pers. medd.)

Tilbudet om guiding er i første rekke lagt til Storbørja – Lomsdalen. Det er fremdeles i startfasen, med et begrenset erfaringsgrunnlag. Det er engasjert lokalkjent og språkkyndig guide fra nærområdet. (Petra Kristine Aune, pers. medd.)

Fast dekke på strekningen mellom Tosenvegen og Petra's Ferieopplevelser har også hatt betydning for besøkstallet. Dagsbesøkende med bil/buss har slitt med dårlige veger over en lang periode, men i 2004 ble strekningen asfaltert, med svært positive tilbakemeldinger. Også vegen inn til Nevernes ble asfaltert i samme periode. (Petra Kristine Aune, pers. medd.)

Planer

Innehaver har planer om flere nye hytter. Søknad er sendt forvaltningen. Det arbeides også aktivt med å lede cruisetrafikken inn i Velfjorden. Innehaver har tatt flere kontakter og jobber med et prospekt. Et annet prosjekt dreier seg om å ta utgangspunkt i den gamle båtruta i Velfjorden, og omskape denne til en rundtur med natur, fortellinger, lokal mat og drikke. (Petra Kristine Aune, pers. medd.)

Nevernes Havn

Status

Den gamle havna i Nevernes er oppkjøpt og istandsatt. Nye bygninger er reist, og det er skapt et idyllisk og helhetlig havnemiljø med særpreg. Eier av stedet har galleri, kunst i kommisjon og stiller lokale for ulike utstillinger/konserter. Guiding rundt i havnemiljøet tilbys også i perioden 1. juni – 1. august. Ved forespørsel kan lokalene leies for arrangement. Det gamle "ishuset" er istandsatt, og havna er mottak og kjølelager til bruk for lokale fiskere. (Anton Rugaas, pers. medd.)

Det kommer mange besøkende sommerstid fra regionen omkring for omvisning. I 2004 var det konsert med mellom 700 og 1000 gjester, mat, øl og vinrett. Den gamle (1926) hvalfangstskuta Nevernes I er godt istandsatt, utstyrt med redningsutstyr og kan ta med mindre grupper på tokt i Velfjorden. (Anton Rugaas, pers. medd.)

Planer

Det foreligger planer om å sette opp ei gammel smie i miljøet. Videre skal eiendommen tilrettelegges for korte spaserturer under besøket. Større deler av området skal også brolegges. (Anton Rugaas, pers. medd.)

John Andrew Borkamo

Status

Utgangspunktet er egen eiendom som ligger innenfor planområdet nord for Borkamo, god lokalkjennskap og erfaring fra offpist-kjøring.

Planer

Planene er foreløpig lite konkrete, men innebærer transport av tur- og skiinteresserte med snøscooter på egen eiendom. Området er godt egnet for offpist-kjøring, og det finnes gode traséer for snøscootertransport opp mot Nordre Snøfjellet. (John Andrew Borkamo, pers. medd.)

Båttransport Velfjorden og Visten

Status

Det er flere aktører med utgangspunkt i Nevernes og Hommelstø som tilbyr båtskyss på Velfjorden, især over til Storbørja, som også er et viktig utgangspunkt for turer innover Lomsdalen og nordover mot Laksmarka og Visten. Dette er i hovedsak lokale fiskere som ikke er sertifisert for persontransport, og virksomheten har et svært beskjedent omfang gjennom sommerhalvåret.

Det er også mulig å leie fembøringer for transportoppdrag i Velfjorden (Marianne Nielsen pers. medd.) Også oppdrettsnæringen bidrar med transport (Arnfinn Torgness, pers. medd.)

I Vistenfjorden er det helårs rutebåttrafikk mellom Forvik og Bønå/Aursletta (Tabell 6.5). De arrangerer ikke turer utenom rutene, men har etablert en ordning med rundreisebillett for de som ønsker opplevelsen av båtturen.

Tabell 6.5. Trafikktall for hurtigbåtruta i Vistenfjorden.

Rute 995	2000	2001	Endring 00/01
Forvik – Vistensteder og Tjøtta - Husvika			
Januar - April	2880	3918	+ 36,0%
Mai - August	4120	4015	- 2,5%
September - Desember	4042	4776	+ 18,2%

Ut fra oversikten over, kan det leses en relativt liten variasjon gjennom året og dette tyder på at hoveddelen av reisende er lokale, fastboende. Månedsoversikten viste likevel en svak tendens til flere brukere i september/oktober måned. Dette kan være uttrykk for de brukerne som også etterspør mulighetene for jakt/fiske i Vistenområdet og som tilbys på Bønå og i Laksmarka.

Planer

Utover de planene som er nevnt under Petra's Ferieopplevelser, så er det ikke planer om mer båttransport i Velfjorden og Visten.

6.3

Ikke-kommersielle aktører som benytter planområdet i dag

Brønnøysund og omegn turistforening (BOT)

BOT er en underavdeling av Den norske turistforening (DNT) som forvalter friluftslivs- og reiselivsinteresser i regionen. De har imidlertid ingen hytter eller noe merket stinett innenfor planområdet i dag, noe de har i mange andre fjellområder i Nordland. (Strømmen 2004)

Planer

BOT ønsker å bygge ei hytte ved Bjønnstokken innenfor utredningsområdet for vern. De har også planer om restaurering av våningshus på Lomsdalsgården. Når det gjelder merking, er det ønske om å merke flere brukte traséer i utredningsområdet. (Strømmen 2004)

Lokale foreninger tilsluttet Norges Jeger og Fiskerforbund

Grane JFF, Vefsn JFF, Brønnøy JFF og Vassbygda JFF tilrettelegger for jakt og fiske gjennom skjøtsel, kortsalg og informasjons- og opplæringsarbeid. Det er særlig Brønnøy JFF som har forvaltningsoppgaver innenfor utredningsområdet for vern, særlig konsentrert til HelgelandsKraft AS sine arealer i Lomsdalen. Foreningen tilbyr kort for fiske etter laks og sjøaure i Lomselva, innlandsfiske og småviltjakt.

Tabell 6.6. Salgstall for fiskekort og oppfisket volum i Lomsdalselva på Helgelandskraft AS sin eiendom.

Fiske i Lomsdalselva	2002	2003
Solgte kort/anslag fiskedøgn	120/240	120/240
Antall fisk rapportert	195	138
Antall laks/snittvekt(kg)	57/3,18	72/2,92
Antall sjøaure/snittvekt(kg)	120/0,53	66/0,72
Antall sjørøye/snittvekt (kg)	1/0,3	1/1,0

Planer

Ikke registrert.

6.4

Utviklingsaktører i Sør-Helgeland

Nedenfor presenteres de viktigste aktørene i regionen som arbeider med reiseliv og reiselivsrelatert utvikling når det gjelder markedsføring, kunnskapsbygging, organisering og tilrettelegging av nødvendig infrastruktur. Konkrete prosjekt/satsningsområder som omhandler Reiseliv og miljøbasert næringsutvikling spesielt, omtales under den enkelte aktør.

Nordland Reiseliv AS

Nordland Reiseliv AS eies av Nordland fylkeskommune og de ulike destinasjonsselskapene i fylket. Nordland Reiseliv AS har som en hovedoppgave å profilere Nordland som reisemål.

Destination Helgeland AS

Destination Helgeland AS er det regionale destinasjonsselskapet som omfattes av planområdet for fylkesdelplanen. Destination Helgeland AS er eid av kommunene og medlemsbedrifter i regionen, og mottar driftstilskudd fra kommunene Bindal, Sømna, Brønnøy, Vega, Vevelstad, Grane, Hattfjelldal og Vefsn. Selskapet har som hovedoppgave å:

"... å utvikle og markedsføre Helgeland som et sentralt reisemål, stimulere til produktutvikling og prosjektarbeid i området samt ivareta og løse fellesoppgaver for kommuner og reiselivsnæringen på Helgeland. Selskapet skal ivareta interessene i ulike overbyggende foreninger som for eksempel Sagavegen. Selskapet skal også representere dekningsområdet overfor Nordland Reiseliv AS og ivareta vertskaps- og informasjons- funksjonen for de samarbeidende kommuner. Selskapet skal ellers delta i forretningsmessig virksomhet relatert til reiselivet". Destination Helgeland 2003)

Destinasjon Helgeland har kontorer i Mosjøen og Brønnøysund. I tillegg er de nylig gitt et ansvar for drift av turistinformasjonen ved Nordlandsporten. De fleste av reiselivsbedriftene i regionen er medlemmer av destinasjonsselskapet.

I den siste tida har destinasjonsselskapet vært særlig konsentrert om markedsføring av øyhopping i regionen, særlig mot Danmark, en aktivitet som altså ikke omfatter planområdet.

RBL Nord-Norge

Reiselivsbedriftenes Landsforening (RBL) organiserer bedrifter innen reiselivsnæringen, og RBL Nord-Norge er reiselivsbedriftenes næringspolitiske talerør for de tre nordligste fylkene. I tillegg er de engasjert i regional næringsutvikling, og står blant annet bak nettverksbygging som "Arktisk Meny" og "Ulvedans".

Regionrådene

De offentlige utviklingsaktørene er i første rekke Helgeland -, Indre Helgeland – og Sør-Helgeland Regionråd som blant annet har miljøbasert reiseliv som ett av sine satsningsområder.

Næringsparker m.m.

I tillegg arbeider Sør-Helgeland Næringshage (Brønnøysund), Mosjøen og Omegn Næringssselskap, Opplæringskontoret for Sør-Helgeland (Brønnøysund) og de respektive kommunene med reiselivsrelatert utviklingsarbeid.

Opplæringskontoret for Sør-Helgeland i samarbeid med destination Helgeland AS og kommunene Vega, Vevelstad, Brønnøy, Sømna og Bindal, er pr. aug. 2004 i gang med en reiselivsutdanning på høyskolenivå innenfor natur- og kulturutvikling. Det legges vekt på destinasjonsutvikling.

Også Statens vegvesen og de lokale buss- og fergeselskapene er blant viktige utviklingsaktører som forvalter basisfunksjoner for reiselivet.

6.5

Potensialet for utvikling innenfor planområdet

En vurdering av potensialet for utvikling av Reiseliv og miljøbasert næringsutvikling innenfor planområdet, må baseres på faglig skjønn og vurderinger. Når deloppgaven også går ut på å angi et uttrykk for planområdets verdi som arena for Reiseliv og miljøbasert næringsutvikling, så er det imidlertid ikke tilstrekkelig å beskrive dagens aktivitet. Et eventuelt framtidig vern vil ikke bare komme i berøring med dagens aktivitet, men også den aktiviteten som sannsynligvis ville komme hvis det ikke ble noe vern av Lomsdal-Visten. Derfor er det også viktig å se inn i fremtida. Viktige hjelpemidler i å sannsynliggjøre et fremtidsbilde, er dagens situasjon (som er beskrevet foran), private og offentlige planer, trender på området og de politiske signalene innenfor politikkområdet lokalt, regionalt og sentralt.

Punkt 6.5 redegjør for disse faktorene, som altså sammen med dagens situasjon, danner grunnlaget for å fastsette en samlet verdi av planområdet under tema Reiseliv og miljøbasert næringsutvikling.

Når det gjelder utmarksbasert reiseliv i regionen kan Plathes eiendom i Bindal kommune framstilles som en mulig referanse. Etter en periode med hard hogst er det lite inntekter på skogsdrifta i dag. Denne situasjonen vil vedvare i lang tid framover. Annen utmarksnæring utgjør

en vesentlig større inntektskilde fra eiendommen i dag, og vil sannsynligvis også gjøre det i flere tiår framover. Et godt utbygd skogsvegnett, 12-15 husvære og et svært stort sammenhengende areal med gode muligheter for innlandsfiske og fiske etter laks og sjøaure samt både storvilt- og småviltjakt, danner grunnlag for en betydelig reiselivsvirksomhet. Tilbudet markedsføres over internett, på messer og begynner dessuten å bli allment kjent i Norge og Sverige, hvor 80-90% av gjestene kommer fra. Det utarbeides pakkeløsninger innenfor de fleste kostnadsklasser hvor guiding og servering utgjør en del av spekteret. Foruten familien Plathe er det én fulltidsansatt ved eiendommen, som jobber med ulike oppgaver knyttet til drifta, også reiselivsrelaterte oppgaver (Steinar Hansen, pers. medd.).

6.5.1

Eksisterende plansituasjon

Nasjonale planer

Utredningsområdet inngår i *Ny landsplan for nasjonalparker* (NOU 1986:13). Naturvernrådets tilrådning: *"Ut fra områdets karakter foreslår Rådet at det her opprettes nasjonalpark"*. I *Ny landsplan for nasjonalparker og andre større verneområder i Norge* (St.meld. nr. 62, 1991-92) videreføres denne tilrådingen av Regjeringen.

DN-notatet *Mål og retningslinjer for stier og løyper i fjellet* (Direktoratet for naturforvaltning 1994) bygger på Forslag til mål og retningslinjer for Norsk sti- og løypeplan, del 1 (Direktoratet for naturforvaltning 1990). Her omtales området Lomsdal-Visten blant 25 områder i Norge hvor *"hensikten er å sikre arealer for friluftsliv som er uten tilrettelegging av noe slag, dvs. områder for utøvelse av villmarksfriluftsliv."*

Nordland fylkeskommune

Nordland fylkeskommune har som ett av tre prioriterte tema i gjeldende fylkesplan (Nordland fylkeskommune 2003): *"å ta i bruk potensialet langs kysten"*. Blant strategiene for å ta ut dette potensialet fokuseres det blant annet på å styrke reiselivsnæringen basert på *"ekte natur- og kulturopplevelser"*.

I sin tiltredelseserklæring (Fylkesrådet i Nordland 14.10.2003) gav Fylkesrådet til kjenne følgende: *"Nordland er et viktig reiselivsfylke med en lang og vakker kyst. Derfor er det viktig å gi fremtidige generasjoner muligheter til utvikling av nordlandskysten som turistmål. Skal vi få dette til er det nødvendig å få til et mer forpliktende regionalt partnerskap for reiselivsutvikling i fylket. Turisme har i seg vekstmuligheter som vil gi fylket mange nye arbeidsplasser og turistene store opplevelser. I reiselivssammenheng kan kultur stå som en egen kraft, og gi grunnlag for arbeidsplasser. Fylkeskommunens innsats for å bygge Lofoten ut til et reiselivsfyrtårn var viktig. Det er nå tid for å ta nye grep innen reiselivsnæringen. Helgelandskysten er en perle som har store muligheter. For å trekke turister til fylket, må det satses på at Helgeland utvikles til et like viktig reiselivsmål i Nordland som Lofoten."*

Grane kommune

Utredningsområdet ligger som båndlagt i påvente av eventuelt vern etter naturvernloven. Øvrig areal innenfor planområdet for fylkesdelplan er utlagt som LNF-område uten bestemmelser om spredt bebyggelse. Det tillates ikke ny bebyggelse som ikke har tilknytning til stedbunden næring i disse områdene. Strategidokumentet fremhever de naturgitte

forutsetningene for utviklingen av ny næringsvirksomhet. (Grane kommune 2002)

Grane og Hattfjelldal kommuner har utarbeidet en felles strategisk næringsplan (Grane og Hattfjelldal kommuner 2002). Reiseliv er et blant fire prioriterte næringer. Videreutvikling av organisert bygdeturisme og videreføring av tilbud for organiserte aktiviteter/opplevelser i sommerhalvåret er to sentrale tiltak som også kan peke mot Lomsdal – Visten selv om dette området ikke er nevnt spesielt. Samarbeidet med Statskog Nordland (grunneier innenfor planområdet) omtales imidlertid som viktig.

Vefsn kommune

Arealdelen av den nye kommuneplanen som er under godkjenning, har båndlagt de arealer som ligger innenfor utredningsområdet for vern (Vefsn kommune u.a). Stort sett grenser utredningsområdet opp mot areal utlagt som LNF-områder, sone A. Disse områdene har som formål å hindre oppføring av fritidsbebyggelse og andre inngrep etter plan- og bygningslovens § 93 for å hindre inngrep i urørt natur, ivaretar de viktigste områdene for biologisk mangfold og naturtyper, sikrer allmennheten viktige friluftslivsområder og ivaretar de viktigste næringsinteressene i utmarka (Vefsn kommune, utskrift av Forslag til bestemmelser pr. juli 2004).

I Strategisk næringsplan 2004-2008 framgår det at *"Reiselivsnæringen i Vefsn viser fortsatt en positiv utvikling.....For Vefsn vil videreutvikling av aktiviteter i Sjøgata som kommunens flaggskip, være en viktig satsning. Utnyttelse av fiskemulighetene i vassdragene vil også være et viktig satsningsområde."* (Mosjøen og omegn næringssekskap AS 2004). Kommunen har som overordnet mål å være et aktivt senter på Helgeland innen turisme (blant flere saksområder). Dette fremgår imidlertid i liten grad av de satsningsområder og tiltak som foreslås videre i planen.

Brønnøy kommune

De nordøstlige deler av planområdet, som også utgjør størstedelen av utredningsområdet for vern, er utlagt som LNF-C område hvor det ikke vil bli tillatt oppført nye bolig-/fritidshus eller andre bygninger og innretninger som ikke har tilknytning til stedbunden næring. De øvrige delene av planområdet er utlagt som LNF-B område hvor det vil bli ført en restriktiv holdning med hensyn til spredt bolig- og fritidsbebyggelse. (Brønnøy kommune 1998)

I Brønnøy kommunes kommunedelplan for næring (Brønnøy kommune 2003) går det fram blant 8 hovedstrategier å "Utvirke at verneplaner er minst mulig til hinder for utøvelse av næringsvirksomhet". Under tema Reiseliv nevnes prosjektarbeidene "Grenseoverskridende utvikling Sagavegen" og "Turistvegprosjektet for Kystriksvegen". Videre påpekes behovet for å utvikle Brønnøysund Lufthavn for å møte framtidens flyturisme. Reiseliv i forhold til verneområder eller området Lomsdal-Visten, er ikke nevnt spesielt.

Vevelstad kommune

Størstedelen av planområdet er utlagt som LNF 1-område i kommunens arealplan (Vevelstad kommune 2003). Her vil det bare bli gitt tillatelse til bygge- og anleggsvirksomhet som har direkte tilknytning til landbruk og eksisterende stedbunden næring. Bønå, Aursletta og spredte partier langs begge sider av Vistenfjorden er utlagt som LNF 2-områder hvor det kan gjenreises tidligere bebyggelse og oppføres ny bebyggelse som ikke nødvendigvis er tilknyttet stedbunden næring. Fire små områder er

regulert for fritidsbebyggelse innenfor planområdet. Etter innsigelse fra Fylkesmannen i Nordland, er utredningsområdet imidlertid båndlagt i påvente av eventuelt vern.

Vevelstad kommune har utarbeidet næringsplan for perioden 1994-1998 (Vevelstad kommune 1994), men planen er ikke erstattet av noen ny, og derfor gjeldende fremdeles. Handlingsdelen skisserer flere tiltak, og under "Bransjesatsning" er det omtalt tre som retter seg mot reiseliv som næring. Et aktivt engasjement i det da nylig opprettede Destinasjon Sør-Helgeland, generell lokal mobilisering i Vistenområdet og ikke minst "Utmarksprosjektet for Sør-Helgeland" som har som mål å "skape biinntekter og arbeidsplasser gjennom bruk av utmarkressurser til reiselivsformål".

6.5.2

Internasjonale og nasjonale reiselivstrender

Reiseliv regnes nå som en av verdens største næringer, og den har en betydelig vekst. Naturbasert reiseliv er en av hovedgrenene innen reiseliv, og en av de med den sterkeste veksten. Naturbasert reiseliv som næring er mangesidig, og med den veksten som pågår er det naturlig at også denne delen av reiselivet vokser i mange ulike retninger, og at mange trender gjør seg gjeldende samtidig.

For den natur- og ressursbaserte delen av reiselivet, er det særlig følgende deltrender og vekstområder som det er verdt å legge merke til (Jakobsen et al. 2002, Bjerke 2003):

- økt diversifisering – flere segmenter og produktkategorier blir viktige
- økt vekt på opplevelser og aktiviteter, både fysiske og mentale
- økt vekt på ekthet og originalitet
- flere markeder med ulike krav og ønsker vokser samtidig, for eksempel både eldresegmentet og ungdomssegmentet
- kundenes kjøpekraft øker, men samtidig øker kravene til kvalitet og innhold i produktene
- lengre ferier gir ikke særlig utslag i mer sommerferier, veksten er størst på kortere ferier, både høst- og vinterprodukter øker

Som vi ser er det enkelte av disse utviklingstrekkene som vil kunne gavne reiselivet i planområdet, mens andre vil kunne gjøre veksten mindre enn i andre områder, uavhengig av vern eller ikke vern.

Hva betyr disse trendene konkret for vårt planområde? Da må vi i tillegg til disse trendene også karakterisere området nærmere. Ser vi på infrastruktur, planstatus og satsingsområder i et regionalt perspektiv, så er det flere ting som preger utredningsområdet. For det første er det viktig å være klar over at hovedtursturstrømmene i området går nord-sør, og følger E6 i øst og kystriksvegen i vest (Tabell 6.8). Også hurtigruta er en viktig transportkanal og opplevelsesprodukt. Det er en rekke attraktive naturområder i hele landsdelen. Det er relativt lite infrastruktur hva gjelder enkel ferdsel og overnatting, til tross for en del enkle hytter og buer inne i verneforslaget. Området har tungt terreng, der relativt enkel adkomst i første rekke er med båt fra sjøsiden i vest, eller med utgangspunkt i E6 og Toservegen i øst og sør. Det må være lov å karakterisere reiselivet i planområdet som relativt lite utviklet sammenlignet med andre deler av regionen. Vi ser også at regionale reiselivssatsninger i regionen i

hovedsak fokuserer på andre delområder enn dette, slik som øyområdene i vest og fjellområdene lengre øst i fylket. Samtidig har planområdet store kvaliteter som kan utnyttes bedre enn i dag i lys av en del av de nevnte trendene.

6.5.3

Verneområder og reiseliv

Verneområder, særlig nasjonalparker, har oftest en flerdelt målsetting der friluftsliv og/eller reiseliv inngår i verneformålene i varierende grad, i tillegg til naturvernet (Phillips 1999, Aas et al. 2003).

Norske nasjonalparker har gjennomgående et relativt strengt vern og en kan ikke uten videre trekke direkte sammenligninger mellom reiseliv i norske nasjonalparker, og reiselivsutvikling i nasjonalparker i andre land. Mange land har for eksempel andre vernekategorier som brukes på store urørte områder (eks. såkalte Wilderness areas som både USA og Finland har, jfr. Hendee et al. 1990), en vernekategori som vi ikke har i Norge. Landskapsvernområder åpner for noe mer bruk, og selv om ikke denne vernekategorien trolig vil åpne for større reiselivsutbygging, vil småskala, landbrukstilknnyttede opplegg trolig være enklere.

Det er sentralt å legge merke til at verneområder i reiselivssammenheng fungerer i klar sammenheng med randområdene rundt, dels også som en del av det mer omfattende "image" eller "merkevaren" til et land, en destinasjon eller en region. Slik sett kan verneområdet også indirekte spille en rolle for reiselivsbedrifter et stykke unna, i dette tilfeller for eksempel i Brønnøysund, Trofors og i Mosjøen, om en baserer profilering og produktutforming i alle fall i noen grad på dette.

Verneområder kan teoretisk ha både positive og negative effekter for reiseliv:

- de kan trekke nye besøkende til området ("honingkrukke-effekten"). Denne er trolig betydelig større for NP enn for LVO
- noen av dagens besøkende kan søke til andre områder
- de kan hindre etablering og bygging av reiselivsplanlegg i selve verneområdet
- de kan, som en følge av en evt honningkrukke-effekt, legge grunnlag for nyetablering i randsonen rundt verneområdet

Internasjonalt er det mange land som helt fra starten av har etablert nasjonalparker med en klar strategi for turisme og friluftsliv, og der parkene har en betydelig forvaltning og infrastruktur for å håndtere mange besøkende. Dette består oftest i veisystemer, eller opplegg for terrengtransport, informasjonssentre og en betydelig forvaltning og skjøtsel både for verneverdiene i området og for å sikre opplevelser og formidling til besøkende (Aas et al. 2003).

Selv om reiselivsaktiviteter ikke er noe sentralt formål for norske nasjonalparker, er det til dels betydelig reiselivsaktivitet i og særlig rundt norske nasjonalparker. I en undersøkelse i tre norske nasjonalparker viste Aas et al (2003) at omsetningstallene knyttet til disse verneområdene ikke var vesensforskjellig fra det som finnes av gjennomsnittstall for norsk utmark mer generelt. Omfanget av turisme i og rundt nasjonalparkene varierte med grad av tilgjengelighet og infrastruktur og størrelsen på reisestrømmene rundt parkene, områdenes tradisjon for reiseliv forut for etablering av nasjonalparken og tilrettelagte aktiviteter og infrastruktur inne i parken (typisk merkede ruter, turisthytter,

aktivitetstilbud). Dette er også trolig disse faktorene som vil avgjøre om en nasjonalparketablering vil føre til en økt vekst i turismen i forhold til sammenlignbare områder, altså om en vil få en "honningkrukke"-effekt.

Norske myndigheter har over tid akseptert, og i den senere tid også mer offensivt gått ut med at nasjonalparker kan brukes til turisme. I dette ligger det både en bruk av parkene i den generelle profilmarkedsføringen av Norge og relevante regioner, men også tilrettelegging for konkrete produkter knyttet til selve verneområdene. Dette er drøftet utførlig allerede så tidlig som i st. meld. nr 62 (1991-92). Det har imidlertid fått lite konsekvenser før nylig. I statsbudsjettet for 2003-2004 ba stortingsflertallet regjeringen om å se nærmere på forvaltningen av verneområder i fjellet, Som følge av dette fikk tre norske parker som har hatt forbud mot kommersiell virksomhet i verneforskriftene fjernet disse bestemmelsene. Så langt har imidlertid ikke dette ført til den omleggingen og styrkingen av forvaltningsapparatet som både i seg selv vil kunne gi lokale arbeidsplasser, og skape de forutsetninger rundt økt bruk som trolig vil være nødvendige for en vellykket flerbruk.

Et eventuelt verneområde i Lomsdal – Visten vil kunne sies å bidra til å danne et system av verneområder helt fra Børgefjell i øst til Vegaøyene i vest. Ut fra verneforskriftene for Børgefjell kan en konstatere at Børgefjell forvaltes som en nokså "primitiv" park. Lomsdal-Visten vil etter alternativet med Strengt vernebestemmelser (sammen med områdets karakter for øvrig, særlig topografi og infrastruktur) sannsynligvis falle i samme kategori.

Et eventuelt større system av verneområder i Sør-Helgeland vil for så vidt både kunne være en styrke og en ulempe for utviklingen av reiselivet i planområdet. En styrke fordi det store systemet kan gi hele området en vesentlig økt attraktivitet, en ulempe fordi Lomsdal-Visten av årsaker vi også var inne på foran, kan falle mellom to stoler – hovedturstørømmene går hovedsakelig utenom planområdet, og det er mange andre attraktive natur- og kulturområder i regionen som også har "vernestempel".

6.5.4

Regional og lokal reiselivsstatistikk

Nedenfor er det presentert trafikk tall fra vegnettet i regionen (Tabell 6.8), trafikk tall fra ferga Horn-Andalsvåg (Tabell 6.9) og besøkstall på turistinformasjonen (Tabell 6.10 og 6.11)

Hovedinntrykket fra tallene er at vi ser det er betydelig mindre tverrgående trafikk over Toselvegen enn på nord – sørtrafikken både på Rv 17 og E-6. Men trafikken på E-6 er klart større enn på Rv 17. Videre ser vi at trafikken på Rv. 17 er gått noe ned sammenlignet med på E-6 der den er økt i perioden.

Vi ser også at det har vært en generell reduksjon i trafikk tallene for ferga Horn-Andalsvåg i løpet av de siste 10 årene, men at reduksjonen i hovedsak ser ut til å gjelde lokaltrafikken. Sommertrafikken viser en svakere reduksjon enn trafikken i andre deler av året, noe som sannsynliggjør en viss økning i turisttrafikken.

Tabell 6.8. Trafikktellinger på E6 og Rv 17 i Sør-Helgeland fordelt på periode. Trafikktallene for Tosenvegen er estimert av Statens vegvesen, Region Nord.

Målepunkt	Kategori	2000	2001	2002	2003	Endring 00/03
Tosenvegen (estimert)	Årsdøgntrafikk	-	234	-	250	-
	Sommerdøgntrafikk	-	525	-	563	-
E6 v/ Alsgaard, like sør for Mosjøen	Årsdøgntrafikk	1614	1573	1730	1828	+ 13,3%
	Sommerdøgntrafikk	2746	2479	2753	3105	+ 13,1%
	Julidøgntrafikk	3450	3006	3365	3743	+ 8,5%
Rv 17 v/ Søvik sør for Sandnessjøen	Årsdøgntrafikk	1007	949	970	954	- 5,3%
	Sommerdøgntrafikk	1372	1158	1197	1213	- 11,6%
	Julidøgntrafikk	1596	1252	1284	1351	- 15,4%

Tabell 6.9. Trafikktellinger på Torghatten Trafikkselskap sin fergestrekning Horn-Andalsvåg i årene 1994, 2001, 2002 og 2003, fordelt på måned.

Måned	1994	2001	2002	2003	Endring 94/03
Januar	5972	3374	3480	2963	- 50,3%
Februar	5294	3042	3341	2853	- 46,1%
Mars	6501	3656	3749	4174	- 35,8%
April	6780	3731	3753	4393	- 35,2%
Mai	8188	4485	4806	4849	- 40,8%
Juni	11598	7541	8518	8747	- 24,6%
Juli	19620	14650	15424	15657	- 20,2%
August	12552	7340	8329	8473	- 32,5%
September	7503	4257	3681	4609	- 38,6%
Oktober	6678	4231	3770	4445	- 33,4%
November	6475	3625	3088	4276	- 34,0%
Desember	6557	3656	3325	3805	- 42,0%
TOTALT	103718	63588	65264	69244	- 33,2%

Tabell 6.10 og 6.11. Besøktall fra turistinformasjonen i Brønnøysund, Mosjøen og Nordlandsporten i perioden 1999-2003

Målested og periode	Kategori	1999	2000	2001	2002	Endring 99/02
Brønnøysund Turistkontor 01.01-31.12	Individuelle	8845	6880	6460	6894	- 22,1%
	Bussgrupper*	-	-	-	-	
Mosjøen Turistkontor 05.06-18.08	Individuelle	4380	4802	7376	5676	+ 29,6%
	Bussgrupper	780	570	870	600	- 23,1%
Porten til Nord-Norge 01.06-15.08	Individuelle	54068	44166	37111	46323	- 14,3%
	Bussgrupper	19170	18330	16280	18600	- 3,0%

* Ikke foretatt tellinger

Målested og periode	1999	2000	2001	2002	2003	Endring 99/03
Brønnøysund Turistkontor juli måned	3880	3086	3077	2926	4312	+ 11,1%
Mosjøen Turistkontor juli måned	3455	3443	3857	3670		
Porten til Nord-Norge juli måned	40816	34913	28146	31788	32610	- 20,1%

6.5.5

Flaskehalsen/utfordringer

Turismen i området preges av at det ligger best til rette for småskala, naturbasert reiseliv, gjerne knyttet til strategisk godt lokaliserte gårdsbruk. Utviklingen videre vil med all sannsynlighet også ligge innenfor dette feltet.

Hovedutfordringen for reiselivet i området knytter seg til forhold vi har vært inne på over. En hovedutfordring er at reiselivet er relativt lite utviklet i utredningsområdet, og en hovedgrunn til dette er trolig at hovedstrømmene av turister går øst og vest for området, og at området har relativt få bosatte og en lite utviklet infrastruktur. Topografi og ferdsel i området er relativt tungt og tilretteleggingen for friluftsliv og turisme er, selv i norsk målestokk, meget beskjeden. Heller ikke reisemulighetene inn til området er enkle, og avstanden fra nærmeste flyplass til dette området er lengre enn for mange sammenlignbare naturområder. Både veg- og båttransport i området preges av at kvalitet og standard kunne vært bedre.

Som en følge av dette sliter reiselivet i området dels med utfordringer som ofte følger med når volumet er lite og tradisjonene begrenset. Kompetanseutfordringer, å få tilstrekkelig volum og kapasitet, og en kort sesong, er noen av de utfordringene som for så vidt gjelder generelt for norsk reiseliv (Jakobsen 2002), men som preger dette området i større grad. En særlig utfordring er at en mangler en større bedrift i planområdet som kunne dra de andre med seg. Samtidig ser vi også at reiselivsbedrifter i området har greid å dra vekslers på vekstmulighetene som finnes, og områdets unike karakter og lave bruksintensitet. Utviklingen av sjøfisketurismen i området et kanskje det beste eksempel på dette.

Hovedutfordringer:

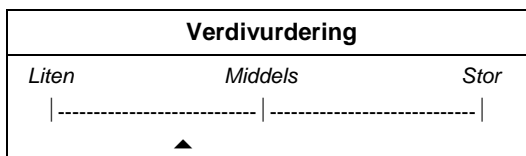
- hovedtrafikkstrømmene går i hovedsak utenom området
- det er stor konkurranse fra andre naturattraksjoner og naturområder i regionen og landsdelen
- reiselivet i planområdet er lite og sliter med å komme opp på et nivå som gjør næringen mer bærekraftig
- det mangler en stor aktør å samarbeide med i området.
- samarbeid med større bedrifter, eks. i Brønnøysund og Mosjøen bør vurderes for planområdets mindre aktører. Dette kan for eksempel skje ved at en samarbeider om salg (dele kunder), markedsføring og produktutvikling
- samarbeidet innad i planområdet kan styrkes, for eksempel med å utvikle produkter i fellesskap for å få opp volum og kunne ta større grupper

- det er infrastrukturutfordringer knyttet til transport på veg, vann og i lufta som vanskeliggjør en optimal utvikling
- styrke samarbeidet mellom private grunneiere med sikte på å lage bedre jakt- og fiskeordninger

6.6

Konklusjon – verdi

Med grunnlag i status, planer og utviklingspotensiale, er verdien av Reiseliv og miljøbasert næringsutvikling innenfor planområdet vurdert til å være under middels.



Figur 6.12 Sætra i Indre Visten.

7

TILTAKETS VIRKNING OG KONSEKVENNS

0-alternativet er identisk med referansealternativet som derfor tilordnes en gradering lik 0, både under virkning og konsekvens. Det er avviket mellom 0-alternativet og vernealternativet som uttrykker den netto virkningen som skal konsekvensvurderes under vernealternativet, henholdsvis med Milde og Strengte bestemmelser.

Til grunn for konsekvensvurderingene gjelder kart for utredningsområdets avgrensning (Fylkesmannen i Nordland, Utskrift pr. mars 2004) og "Milde og strenge bestemmelser til konsekvensutredningene i Lomsdal-Visten" (Fylkesmannen i Nordland 23.03.2004).

7.1

0-alternativet

Ut fra beskrivelsen av dagens reiselivsaktivitet og konkrete reiselivsplaner innenfor planområdet, generelle reiselivstrender og politiske signaler (kap. 6), så fremgår det at reiselivet knyttet opp mot Lomsdal-Visten i stor utstrekning er, og i fortsettelsen vil være basert på opplevelse knyttet til tradisjonelle friluftslivsaktiviteter som fotturer, skiturer, jakt, fiske og annen høstningsaktivitet. Avgjørende for reiselivets bruk av utredningsområdet er anledningen til skjøtsel og fysisk tilrettelegging, motorferdsel, oganisert og generell ferdsel samt motivasjonen for opprettholdelse av kulturlandskapskvaliteter.

Det er flere sentrale lovverk som regulerer denne anledningen eller disse aktivitetene i dag. Lov om friluftslivet (friluftslivloven) av 28. juni 1957 regulerer rettigheter og plikter ved utøvelse av friluftsliv. Bestemmelsene i lov om viltet (viltloven) av 29. mai 1981 og lov om laksefiske og innlandsfiske (laksefisk- og innlandsfiskeloven) av 15. mai 1992 med tilhørende forskrifter, regulerer utøvelsen av jakt og fiske. Plan og bygningsloven regulerer kommunal forvaltning når det gjelder arealbruk og fysisk tilrettelegging også for reiseliv/friluftsliv.

0-alternativet innebærer en lokal forvaltning etter plan- og bygningsloven. Utredningsområdet for vern er båndlagt i dag i kommuneplanene i påvente av en avklaring, men ut fra kommuneplanene forøvrig, kan det sannsynliggjøres at det samme området vil bli satt av til LNF-områder med relativt strenge restriksjoner mot inngrep hvis det ikke blir noe vern. LNF-sonering og tilhørende bestemmelser er beskrevet under Status – Verdi (kap. 6).

"Tiltakets virkning" og "Tiltakets konsekvenser" settes lik 0 (ingen).

7.2

Milde bestemmelser

KONSEKVENSENE OMFANG

I forslag til Milde vernebestemmelser for Lomsdal-Visten, er det under § 2 Formål, ikke utarbeidet noen beskrivelse. Enkelte ledd i § 3 refererer likevel til verneformålet, og dette medfører derfor en ekstra usikkerhet i konsekvensvurderingene.

Inngrep i Landskapet

Vernebestemmelsene (§ 3) presiserer under punkt 1, Inngrep i landskapet, at *"Området er vernet mot inngrep som vesentlig kan endre eller virke inn på landskapets art eller karakter. Dette konkretiseres gjennom en liste som ikke er uttømmende. "vegbygging, oppføring og ombygging av bygninger eller anlegg...gravning og påfylling av masse,*

sprenging og boring...framføring av luft- og jordledninger, bygging av bruer og klopper, oppsetting av skilt, merking av stier, løyper o.l."

Videre står det at disse reglene ikke er til hinder for "Vedlikehold av bygninger og innretninger (a), vedlikehold av merkede stier, skilt, bruer og løyper i henhold til forvaltningsplan (b) drift og vedlikehold av jordbruksarealer der disse er i drift på vernetidspunktet (c)... og vedlikehold av eksisterende veier der de er i aktiv landbruksdrift i dag (e).

Videre kan forvaltningsmyndigheten gi tillatelse til "Ombygging og utvidelse av eksisterende bygninger (a), bygging av bruer og legging av klopper (c),...oppføring av bygninger som er nødvendige til jordbruksformål der det er aktiv landbruksdrift i dag (e)...og næringsutvikling, herunder havbruksvirksomhet, som ikke er i strid med verneformålet (h)".

Hvis det blir et vern av Lomsdal-Visten med Milde bestemmelser, så er det disse bestemmelsene som skal regulere utviklingen av området. Før en kan si noe om vernets konsekvenser blir det derfor viktig å svare på spørsmålet om hvilke bestemmelser det er som gjelder i dag (og vil gjelde) uten et vern?

Hvis en ser forslaget til verneforskrift opp mot dagens forvaltning av samme område, representerer ikke et eventuelt vern noen vesentlig endring av gjeldende praksis når det gjelder nybygg, tilbygg, restaurering, vedlikehold og drift av hytter/ruer innenfor området. En generelt restriktiv kommunal forvaltning i fjellområdet gjennom LNF-sonering og bestemmelser knyttet opp mot disse, gjør at et eventuelt vern ikke representerer vesentlige nye restriksjoner på saksfeltet innenfor utredningsområdet.

Når det gjelder vedlikehold av bruer, klopper samt vedlikehold av merking/skilting av sti-/løypenettet, så gis det i bestemmelsene en generell tillatelse under forutsetning av at disse er i henhold til en forvaltningsplan som vil bli utarbeidet for området. Forvaltningsmyndigheten vil videre etter søknad kunne tillate bygging av nye bruer og legging av nye klopper, men vil ikke tillate skilting/merking av nye stier/løyper. Dette innebærer en svak restriksjon i forhold til dagens lovgivning på området. Friluftslvsloven § 35: "Kongen kan gi lag som har til formål å fremme reise- og friluftsliv (a) alminnelig eller begrenset rett til å varde og merke opp ruter i utmark, og (b) løyve til på bestemte steder å bygge klopper eller bruer og til å sette i verk andre tiltak for å lette ferdsele i utmark."

Det er imidlertid viktig å merke seg at det allerede er en restriktiv forvaltning på dette området innenfor utredningsområdet. Sentrale myndigheter har gjennom Norsk sti- og løypeplan presisert gjennom sonering at det ikke skal tilrettelegges for friluftsliv gjennom nye fysiske tiltak innenfor verneforslaget (Direktoratet for naturforvaltning 1990, Direktoratet for naturforvaltning 1994).

Samlet sett under punkt 1 Inngrep i landskapet, så gjelder allerede en restriktiv forvaltning i området i dag, også i forhold til tilrettelegging for friluftsliv/reiseliv. Fysiske tiltak i landskapet vil likevel, som følge av et vern med Milde bestemmelser, forvaltes etter et annet lovverk enn i dag, samtidig som restriksjonsnivået vil bli noe innskjerpet i forhold til 0-alternativet.

Fortsatt landbruksdrift er av stor betydning som basisprodukt i reiselivet i form av liv i landskapet og et vakkert og historiefortellende landskap. Et eventuelt vern søker riktig nok etter bestemmelsene, å opprettholde landbruksaktiviteten av i dag, men bestemmelsene er i liten grad fokusert

på fremtidig drift som kan inneholde andre næringer med elementer som havbruk, reiseliv og småskala kraftproduksjon. Dermed vil vernet på sikt kunne hindre en utnyttelse av "bondens" samlede ressurspotensiale innenfor deler av utredningsområdet, og i sin tur føre til at kulturpreget forsvinner.

Plantelivet

§ 3 punkt 2. Plantelivet presiserer at (pkt. 2.1) *"Plantelivet skal beskyttes mot skade og ødeleggelse. Innføring av nye plantearter er forbudt."* Videre under pkt. 2.2. *"Beite er tillatt. Direktoratet for naturforvaltning kan ved forskrift regulere eller forby beite som skader landskapets art og karakter."* Underpunktene 2.3 og 2.4 introduserer noen krav til skogbruket for å opprettholde kulturlandskapet samtidig som biologisk viktige kvaliteter tas vare på.

Verneforskriften introduserer ingen bestemmelser under punkt 2 Plantelivet, som berører reiselivet. Bestemmelsene er ikke til vesentlig hinder for å opprettholde kulturlandskapet innenfor verneforslaget hvis forvaltningsplanen og bruken av bestemmelsene tilgodeser videre drift. Å opprettholde driften vil antakelig også være hensikten med en fremtidig forvaltningsplan.

Dyrelivet

§ 3 punkt 3 Dyrelivet presiserer at jakt og fiske er tillatt etter gjeldende lovgivning.

Vernebestemmelsene representerer ingen innskjerpelse av dagens forvaltning på dette området. Jakt og fiske som aktivitet, og fisk og vilt som høstbart ressurspotensiale for reiselivet, videreføres etter et eventuelt vern. Det introduseres ingen ytterligere begrensninger på eventuell kalking, utsett og annen skjøtsel av vilt- og fiskeressursene. Vernebestemmelsene representerer derfor ingen avvik fra 0-alternativet under punkt 3 Dyrelivet.

Ferdsel

§ 3 punkt 4 Ferdsele presiserer at (pkt. 4.1) *"All ferdsel skal skje varsomt og ta hensyn til vegetasjon, dyreliv og kulturminner."* Dette er likevel ikke til hinder for (pkt. 4.2): *"tradisjonell turvirksomhet til fots i regi av turistforeninger, skoler, barnehager, ideelle lag og foreninger. Annen organisert ferdsel og ferdselsformer som kan skade naturmiljøet, må ha særskilt tillatelse av forvaltningsmyndigheten, jf. forvaltningsplanen."*

Friluftsløven og Viltloven samt lokale forskrifter regulerer ferdselen innenfor utredningsområdet i dag. Reglene herfra har mange fellestrekk med forslaget til vernebestemmelser, men det er enkelte unntak.

Friluftsløven (§ 2) presiserer at *"I utmark kan enhver ferdes til fots hele året, når det skjer hensynsfullt og med tilbørlig varsomhet"*. Viltloven (§ 3) presiserer tilsvarende: *"Ved enhver virksomhet skal det tas hensyn til viltet og dets egg, reir og bo, slik at det ikke påføres unødig lidelse og skade."*

Viltloven (§§ 7, 8) hjemler en adgang for sentrale myndigheter til (§ 7) å regulere fysisk tilrettelegging for ferdsel i utmark *"dersom dette er nødvendig for å bevare viltets livsmiljø"* samt (§ 8) å regulere ferdsel i utmark som *"i særlig grad kan være skadelig for viltet."*

Vernebestemmelsene henviser til forvaltningsplanen for verneområdet som vil bli utarbeidet. Her vil det framgå hvilke former for organisert ferdsel og ferdselsformer som kan skade naturmiljøet og hvor det stilles krav om søknad. Det kan forventes at et eventuelt vern med støtte i en

forvaltningsplan for området, vil medføre strengere restriksjoner på ferdsel enn hva som er situasjonen i dag.

Verneforskriften inneholder enkelte bestemmelser under ferdsel som begrenser denne (pkt. 4.3): *"Sykling og organisert bruk av hest er bare tillatt på veier eller traséer som er godkjent for bruk i forvaltningsplanen."* verneforskriften inneholder også en generell restriksjon (pkt. 4.4): *Innenfor nærmere avgrensede deler av verneområdet kan Direktoratet for naturforvaltning ved forskrift regulere eller forby ferdsel som kan være til skade for naturmiljøet."*

Friluftsløven (§ 2), som gjelder i dag og utgjør en del av 0-alternativet, presiserer at den frie ferdselsretten også *"gjelder ferdsel med ride- eller kløvhest, kjelke, tråsykkel eller liknende på veg eller sti i utmark og over alt i utmark på fjellet, såfremt ikke eieren med friluftsnemdas samtykke har forbudt slik ferdsel på nærmere angitte strekninger."*

Det går fram av dette at retten til sykling overalt i fjellet etter Friluftsløven, er innskrenket i vernebestemmelsene til å gjelde utvalgte områder i henhold til en forvaltningsplan.

§ 15 i friluftsløven omhandler regulering av ferdsel på visse friluftsområder, og gir kommunestyret i samtykke med grunneier en anledning til å fastsette ferdselsregler som alle plikter å følge av hensyn til ro og orden, dyre- og planteliv og helse. Kommunestyrets vedtak trenger stadfesting av Fylkesmannen. Dette er altså en lovhjemmel som ikke er anvendt innenfor verneforslaget i dag, og den kommende forvaltningsplanen vil derfor sannsynligvis virke innskrenkende på ferdselsretten i utmark.

Samlet sett under punkt 4 Ferdsel, så representerer vernebestemmelsene en svak innskjerpelse av dagens forvaltning. Reiselivets interesse av organisert ferdsel og ferdselsformer (som kan skade naturmiljøet) blir pålagt en generell søknadsplikt. Samtidig vil reiselivet måtte forholde seg til en fremtidig forvaltningsplan når det gjelder sykling og bruk av hest.

Motorferdsel

§ 3 punkt 5 om Motorferdsel presiserer at (pkt. 5.1) motorferdsel i utgangspunktet er forbudt på land og i vann. Under pkt. 5.2 listes det opp unntak fra dette generelle forbudet:

- a. *Motorferdsel ved militær operativ virksomhet, politi-, rednings-, brannvern-, skjøtsel-, oppsyns- og forvaltningsoppgaver.*
- b. *Motorferdsel på innmark i forbindelse med drift av jordbruksarealer*
- c. *Bruk av elgtrekk*
- d. *Bruk av motor på båt i forbindelse med fiske i sjø over 2 km²*
- e. *Bruk av snøscooter i forbindelse med reindrift*
- f. *Motorferdsel i forbindelse med skogsdrift som er godkjent iht pkt 2.4*
- g. *Motorferdsel på veger som er i aktiv landbruksdrift i dag (jf 1.2,e)*

Punkt 5.3 presiserer at forvaltningsmyndigheten kan gi tillatelse til:

"Bruk av båt med motor, beltekjøretøy på vinterføre eller luftfartøy i forbindelse med husdyrhold, vedhogst, storviltjakt, fiske, transport av

varer til hytter og støler, transport av materialer til vedlikehold og byggearbeid på hytter, klopper o.l. og øvelsesvirksomhet.”

I dag gjelder motorferdselloven med sentrale og eventuelle lokale forskrifter (Miljøverndepartementet 1988a, Miljøverndepartementet 1988b). Av særlig betydning for reiselivet er ledd c og ledd d. Ledd c er en utvidelse av dagens regelverk, mens ledd d er en videreføring av gjeldende ordning. Motorferdsel i forbindelse med vedlikehold, utkjøring av ved og proviant til hyttene er hjemlet i motorferdselloven i dag, og altså videreført i vernebestemmelsene som søknadsberettiget formål. Den lovhjemlede retten til oppkjøring av skiløyper er ikke videreført i vernebestemmelsene og representerer dermed en innskrenking i forhold til dagens forvaltning, selv om denne rettigheten ikke benyttes i dag.

Generelt er motorferdsel av betydning for reiselivet, regulert gjennom vernebestemmelsenes punkt 5, forholdsvis likt dagens lovverk. Den største forskjellen er at kommunal dispensasjonspraksis i henhold til lovens §§ 5-6 ikke videreføres. Dette vil få størst betydning for de kommunene som har en liberal forvaltning av motorferdselloven i dag når det gjelder f.eks. transport av funksjonshemmede, kjøring i utmarksnæring, landing og start med luftfartøy i utmark m.m.

Konklusjon

Deltema	Tiltakets virkning				
	Stort neg.	Middels neg.	Lite / intet	Middels pos.	Stort pos.
Inngrep i landskapet			▲		
Planteliv			▲		
Dyreliv			▲		
Ferdsel			▲		
Motorferdsel			▲		
Samlet for tema			▲		

TILTAKETS KONSEKVENSER

Under "Tiltakets virkning" beskrevet over, er det redegjort for hvilke endringer et eventuelt vern introduserer av betydning for reiseliv og miljøbasert næringsutvikling. Det er sett helt bort fra hva som faktisk i dag foregår av reiselivsaktivitet i området eller hvilke planer om slik aktivitet som er sannsynlig for området. Nedenfor skal vi se "tiltakets virkning" opp mot dagens reiselivsaktivitet og sannsynlig fremtidig reiselivsaktivitet som finner sted innenfor utredningsområdet for vern. Dette ble beskrevet i kap. 6. Dermed finner vi et samlet uttrykk for hvilke konsekvenser et eventuelt vern vil få for reiseliv og miljøbasert næringsutvikling, slik det er idag og slik det sannsynligvis vil utvikle seg innenfor en 20 års horisont.

Dagens aktivitet

Dagens aktivitet innenfor reiseliv og miljøbasert næringsutvikling er vurdert som begrenset, og stort sett knyttet opp mot en kommersiell utnyttelse av områdets potensiale for tradisjonelle friluftslivsaktiviteter.

Det selges jakt- og fiskeretter innenfor utredningsområdet, men disse rettighetene er i svært liten utstrekning koblet med andre og mer inntektsbringende tjenester som overnatting, matservering og guiding. Bortsett fra enkelte unntak, som omtales nedenfor, så er dagens aktivitet

for reiseliv og miljøbasert næringsutvikling ikke berørt av et eventuelt vern med Milde bestemmelser, fordi jakt og fiske skal skje i henhold til gjeldende lovverk også etter et eventuelt vern.

Blant unntakene er Bønå Villmarksferie, som tilbyr overnatting, matservering og guidetjenester tilknyttet jakt- og fiskeretten på egen eiendom. Statskog Nordland tilbyr også overnatting i enkelt og rimelige husvære innenfor utredningsområdet i tilknytning til jakt, fiske og allminnelig ferdsel. Dette tilbudet rammes imidlertid ikke av et eventuelt vern med Milde bestemmelser så lenge denne aktiviteten ikke tilrettelegger for omfattende ferdsel i særlig sårbare områder. Vernet innfører heller ingen ytterligere restriksjoner på dagens motorferdsel i forbindelse med vedlikehold og innkjøring av proviant, ved og gass og utkjøring av søppel til disse hyttene/gammene.

Bønå Villmarksferie har et tilbud om leirskole for inntil 40 elever som er godt etterspurt. Bruk av hest, kajakk og fellesturer i nærområdet inngår blant aktivitetene. Dette er aktiviteter som vil kunne bli regulert i henhold til en fremtidig forvaltningsplan for et eventuelt verneområde. En slik forvaltningsplan har blant annet til hensikt å unngå forstyrrelse i sårbare naturområder. Sannsynligvis er disse allerede godt kjent av driverne, som heller ikke ønsker en slik forstyrrelse. Dermed vil heller ikke et eventuelt vern komme i konflikt med dagens aktivitet.

Dagens jordbruksdrift innenfor utredningsområdet er et positivt element i reiselivsproduktet. Vernebestemmelsene legger opp til en videreføring av den tradisjonelle driften, inkludert utmarksbeite, og et eventuelt vern med Milde bestemmelser vil derfor ikke direkte berøre denne delen av reiselivsinteressene.

Konkrete planer

Det foreligger planer om tilrettelegging for friluftsliv/reiseliv innenfor utredningsområdet. For en del aktører er det interesse for å vedlikeholde eksisterende bygninger og tilby overnatting (Statskog Nordland, Solbu gård, Overnattings- og aktivitetstilbud i Storbørja, Aarstrand Fjordferie, BOT) Så lenge dette tiltaket ikke medfører ombygging/utvidelser, så rammes det ikke av et eventuelt vern.

Enkelte aktører har planer om nybygg innenfor utredningsområdet for bruk i reiselivssammenheng (Visthus Rorbucamping, Bønå Villmarksferie, Overnattings- og aktivitetstilbud i Storbørja, Aarstrand Fjordferie, BOT). En gjenoppbygging av Lomsdalsgården i Lomsdalen er også å betrakte som nybygg og ikke vedlikehold av eksisterende bygning. Alle disse planene rammes av vernebestemmelsenes forbud mot nye bygninger og anlegg.

Det er svært begrenset med merkede stier og løyper innenfor utredningsområdet, og reiselivsinteressene påpeker et behov for slik tilrettelegging også av sikkerhetsmessige årsaker. På Bønå er det allerede gjennomført merking på vanskelige og utsatte strekninger for å trygge ferdselen til de besøkende. På strekningen Storbørja-Lomsdalsgården, er det gjennomført en såkalt "tradisjonsvarding" for å lette tilgjengeligheten. Den årlige marsjen mellom Innrevisten og Eiterådalen (Sjøbergmarsjen - 23 km), er merket. Eksisterende merking rammes ikke av et eventuelt vern med Milde bestemmelser, men de samme bestemmelsene åpner ikke for ny merking/skilting. Dette vil hindre en nødvendig form for tilrettelegging for reiselivet, og virke til en konsentrering av aktivitet til Lomsdalen. Samtidig kan en manglende merking/skilting medføre større etterspørsel etter guidetjenester lokalt.

BOT sine planer om merking/skilting innenfor utredningsområdet, også av betydning for reiselivsinteressene, rammes av et eventuelt vern.

Fysisk tilrettelegging i form av bruer/klopper finnes i noen utstrekning innenfor utredningsområdet i dag, og enkelte slike anlegg er ødelagt og må fornyes. Et eventuelt vern med Milde bestemmelser vil ikke være til hinder for gjenoppbygging av tidligere bruer/klopper, men det stilles krav om forvaltningsmyndighetenes tillatelse til nyanlegg i henhold til en forvaltningsplan for det eventuelle verneområdet.

Planer om motorferdsel (John Andrew Borkamo) i utmark som ledd i en reiselivsvirksomhet, rammes i den grad et vern med Milde bestemmelser introduserer en strengere forvaltning på området. Sannsynligvis vil et eventuelt vern medføre en generelt strengere praksis. Selv om det ikke kan dokumenteres at disse planene engang på sikt vil bli mulig å realisere uten vern (0-alternativet), så vil et eventuelt med stor sannsynlighet bli et ytterligere hinder og dermed innebære negative konsekvenser for Reiseliv og miljøbasert næringsutvikling innenfor utredningsområdet. Det er likevel viktig å merke seg at kun deler av aktørens eiendom og planområde ligger innenfor utredningsområdet.

Vernestatus

Utredningsområdet vil få en status som "landskapsvernområde" etter et eventuelt vern, og trolig gi området en noe større oppmerksomhet, særlig blant brukergrupper som i utgangspunktet ikke allerede har tilknytning til dette fjellområdet. Dette henger også sammen med evt. skilting og markedsføring, adkomst, informasjonssentra og endringer i infrastrukturen i området som veger og båtruter.

Konklusjon

Det er lite av dagens beskjedne reiselivsaktivitet i utredningsområdet som berøres direkte av et eventuelt vern med Milde bestemmelser. Når det gjelder konkrete planer innenfor utredningsområdet, vil imidlertid et eventuelt vern ikke tillate oppsett av nye bygninger for utleie og være til hinder for andre nyanlegg som fysisk tilrettelegger for ferdsel. En eventuell forvaltningsplan vil avklare forholdet til nye bruer/klopper og ny merking/skilting. Hvis faglig-politiske signaler fra sentrale myndigheter skal legges til grunn, kan det forventes at utredningsområdet, både med og uten vern, vil forbli uten noen former for tilrettelegging i sentrale deler, og en svært enkel form i de vanligste inngangspartiene.

Status som verneområde vil styrke Lomsdal-Visten sitt potensiale som arena for reiseliv og miljøbasert næringsutvikling, og trolig gjøre bedriftene i randsonen mer attraktive i markedet. Status som "landskapsvernområde", som assosieres med Milde bestemmelser, vil sannsynligvis ha en vesentlig mindre effekt enn en eventuell status som "nasjonalpark".

Reiselivsinteressenes bruk av Lomsdal-Visten vil dermed forbli sterkt begrenset, samtidig som områdets status som landskapsvernområde med villmarkspreget, på sikt kan trekke mindre grupper av spesielt interesserte inn i området og større grupper fram til innfallsporene til området. Behovet for informasjon, guiding og båttransport vil sannsynligvis øke. Områdets status vil sannsynligvis virke begrenset positivt i forhold til de reiselivstilbudene som finnes i randsonen av utredningsområdet, men som ikke bruker utredningsområdet direkte.

Tiltakets konsekvenser: Små positive (+)

7.3

Strengte bestemmelser

TILTAKETS VIRKNING

I forslag til verneforskrift for Lomsdal-Visten (Strengte bestemmelse) er det under § 2 Formål, ikke utarbeidet noen beskrivelse. Enkelte ledd i § 3 Vernebestemmelser refererer likevel til verneformålet, og dette medfører derfor en ekstra usikkerhet i konsekvensvurderingene.

Landskapet

Bestemmelsenes ordlyd er nokså identiske med Milde bestemmelser på dette punktet, og det redegjøres derfor bare for aktuelle forskjeller.

Når det gjelder vedlikehold av bruer, klopper samt vedlikehold av merking/skilting av sti-/løypenettet, så gis det en generell tillatelse. Det henvises heller ikke til noen forvaltningsplan som under Milde bestemmelser. Forvaltningsmyndigheten vil videre etter søknad kunne tillate bygging av nye bruer og legging av nye klopper samt skilting/merking av nye stier/løyper. Her er altså bestemmelsene mindre restriktive enn under alternativet med Milde bestemmelser.

Fortsatt landbruksdrift er av stor betydning som basisprodukt i reiselivet. Et eventuelt vern med Strengte bestemmelser søker riktig nok å opprettholde landbruksaktiviteten, men bestemmelsene innfører likevel nye begrensninger for både dagens landbruksdrift og eventuelle nye tilleggsnæringer som kan bli avgjørende for å opprettholde driften.

Plantelivet

§ 3 punkt 2. Plantelivet presiserer at (pkt. 2.1) *"Vegetasjon, herunder døde busker og trær, skal vernes mot all skade og ødelegging. Planting eller såing av trær og annen vegetasjon er forbudt."* Videre under pkt. 2.2. listes det opp unntak fra forbudet:

- a. *Bruk av området til beite*
- b. *Skånsom bruk av trevirke til bålbrekking*
- c. *Plukking av bær og matsopp*
- d. *Plukking av vanlige planter til privat bruk*

Etter søknad kan forvaltningsmyndigheten (pkt. 2.3) gi tillatelse til hogst av ved til hytter, støler og gammer i verneområdet. Direktoratet for naturforvaltning kan også regulere beitebruken gjennom egen forskrift (pkt. 2.4).

Verneforskriften introduserer bestemmelser under punkt 2 Plantelivet, som berører reiselivet. Ordinært skogbruk innenfor verneområdet vil ikke kunne videreføres, og en viktig næring faller ut. Kulturlandskapet er avhengig av livskraft i landbruket hvor også skogsdriften er en viktig faktor.

Dyrelivet

§ 3 punkt 3 Dyrelivet presiserer (pkt. 3.1) at *"Dyrelivet, herunder hi, reir, hekke-, yngle- og gyteplasser er fredet mot skade og unødvendig forstyrrelse. Utsetting av dyr på land og i vatn er forbudt. Kalking i vassdrag må ha særlig tillatelse."* Dette er likevel ikke til hinder for (pkt. 3.2): *"Jakt etter villtlovens bestemmelser og fiske etter lov om laksefisk og innlandsfisk (+ evt. Lov om saltvassfiske)"*. Forvaltningsmyndigheten kan gi tillatelse til (pkt. 3.3): *utsetting av fisk fra lokale fiskestammer hvor dette er gjort tidligere og kalking av vatn og elver som er nødvendig for å hindre at en art dør ut. Det skal gjennom forvaltningsplanen fastsettes et referanseområde som ikke skal kalkes."*

Vernebestemmelsene er en innskjerping av Viltloven i det den påpeker at dyrelivet er fredet mot "skade og unødvendig forstyrrelse". Viltlovens ordlyd på dette området er: "unødig lidelse og skade" (§ 3).

Utsett er i henhold til Forskrift om utsett av fisk og andre ferskvannsorganismer, forbudt (§ 1). Det er Fylkesmannen som dispenserer fra forbudet etter søknad. Kalking av vassdrag er ikke regulert av lov eller forskrifter til lov. Siden 1984, da kalkingsfondet ble etablert, har det vært tildelt støtte til kalkingsprosjekter etter søknad. Fylkesmannen innenfor kalkingsfylkene (ikke Nordland) representerer en viss kvalitetssikring fordi søknadsinteressen overstiger langt de ca. 100 mill. kr. som er til årlig fordeling, og de dårligste søknadene utelukkes.

Verneforskriften representerer en viss innskjerping av dagens forvaltning på dette området. Reiselivet er berørt av vernet gjennom strengere restriksjoner på skjøtsel av særlig fiskeressursene. Det er imidlertid ikke kalkingsbehov i området i dag.

Kulturminner

Vernebestemmelsene introduserer ingen nye bestemmelser av betydning for reiselivet på dette området.

Ferdsel

Forslaget til Strengte bestemmelser § 3 punkt 5 Ferdsel, er innholdsmessig identiske med tilsvarende Milde bestemmelser § 3 punkt 4 når det gjelder konsekvenser for Reiseliv og miljøbasert næringsutvikling.

Motorferdsel

§ 3 punkt 6 om Motorferdsel presiserer (pkt. 6.1) at motorferdsel i utgangspunktet er forbudt på land, i vann, og i lufta under 300 meter. Under pkt. 5.2 listes det opp unntak fra dette generelle forbudet:

- a. *Motorferdsel ved militær operativ virksomhet, politi-, rednings-, brannvern-, skjøtsel-, oppsyns- og forvaltningsoppgaver.*
- b. *Bruk av beltekjøretøy på vinterføre i forbindelse med utøvelse av reindrift.*

Pkt. 5.3 presiserer at forvaltningsmyndigheten kan gi tillatelse til:

"øvingskjøring til formål nevnt i pkt 6.2, bruk av beltekjøretøy på vinterføre i forbindelse med husdyrhold, vedhogst o.l., bruk av beltekjøretøy for transport av varer til hytter og støler samt materialer til vedlikehold og byggearbeid på hytter, klopper o.l. og bruk av beltegående elgtrekk eller luftfartøy til uttransport av elgslakt."

I dag gjelder Motorferdselloven med sentrale og eventuelle lokale forskrifter (Miljøverndepartementet 1988a, Miljøverndepartementet 1988b). Av særlig betydning for reiselivet er de søknadsberettigede formålene under pkt. 6.3. Her representerer vernet en utvidelse av dagens regelverk når det gjelder bruk av elgtrekk eller helikopter til utfrakt av elgslakt. Bruk av helikopter i forbindelse med vedlikehold, utkjøring av ved og proviant til private hytter er hjemlet i motorferdselloven i dag, og altså videreført i vernebestemmelsene som søknadsberettiget formål. Den lovhjemlede retten til oppkjøring av skiløyper og bruk av motor på båt under fiske på vann større enn 2 km² er ikke videreført i vernebestemmelsen og representerer dermed en innskrenking i forhold til dagens forvaltning.

Generelt er motorferdsel av betydning for reiselivet, regulert gjennom vernebestemmelsenes punkt 6, noe mer restriktiv enn dagens lovverk.

Den største forskjellen utover det som er nevnt over, er at kommunal dispensasjonspraksis i henhold til lovens §§ 5-6 ikke videreføres. Dette vil få størst betydning for de kommunene som har en liberal forvaltning av motorferdselloven i dag når det gjelder f.eks. transport av funksjonshemmede, kjøring i utmarksnæring, landing og start med luftfartøy i utmark m.m.

Konklusjon

Deltema	Tiltakets virkning				
	Stort neg.	Middels neg.	Lite / intet	Middels pos.	Stort pos.
Landskapet			▲		
Planteliv		▲			
Dyreliv			▲		
Kulturminner			▲		
Ferdsel			▲		
Motorferdsel			▲		
Samlet for tema			▲		

TILTAKETS KONSEKVENSER

Det er relativt små avvik fra de konsekvensene som er beskrevet under Milde bestemmelser. Nedenfor presiseres unntakene og deres betydning for Reiseliv og miljøbasert næringsutvikling.

Dagens aktivitet

Dagens jordbruksdrift innenfor utredningsområdet er et viktig element i reiselivsproduktet. Vernebestemmelsene introduserer et forbud mot skogsdrift i utredningsområdet. Dette er bestemmelser som vil slå særlig negativt ut i forhold gårdsbrukene Bønå og Aursletta i Inrevisten. Et forbud mot skogsdrift vil ta bort en vesentlig næringsmulighet, samtidig som et eventuelt vern vil være et hinder for etablering av alternative næringsmuligheter i form av kraftproduksjon, havbruk m.m. Eventuell nedleggelse av drifta og gjengroing av kulturlandskapet vil redusere opplevelsespotensialet, av stor betydning også for reiselivet.

Konkrete planer

I tillegg til de konsekvensene som er beskrevet under Milde bestemmelser, så vil en eventuell reiselivssatsning i Storbørja (Overnattings- og aktivitetstilbud i Storbørja) vil bli sterkt negativt berørt av et vern med Strengte bestemmelser som introduserer et forbud mot skogsdrift.

BOT sine planer om merking/skilting innenfor utredningsområdet, også av betydning for reiselivsinteressene, rammes av et eventuelt vern. Milde og Strengte bestemmelser er noe forskjellige på dette området, og Strengte bestemmelser gir en generell åpning for slik merking/skilting uten søknad, og er altså noe mindre restriktiv enn hva som introduseres med Milde bestemmelser. Denne ulikheten utjamnes imidlertid av det faktum at Lomsdal-Visten, av sentrale myndigheter, allerede er anbefalt som friluftslivsområde uten noen former for tilrettelegging.

Vernestatus

Utredningsområdet vil få en ny status som følge av vernet. Eventuell Nasjonalparkstatus vil trolig gi området større oppmerksomhet, særlig blant brukergrupper som i utgangspunktet ikke allerede har tilknytning til dette fjellområdet. Mange fjellområder har imidlertid allerede denne statusen i dag, og denne "honingkrukke-effekten" reduseres jo flere verneområder som opprettes. "Nasjonalpark" vil likevel alltid stå som garanti for kvaliteter av nasjonal betydning. Hvorvidt dette vil slå ut i endret bruk er mer usikkert, og henger også sammen med evt. skilting og markedsføring, adkomst, informasjonssentra og endringer i infrastrukturen i området som veier og båtruter.

Fra Hardangervidda er det for mange år siden gjort undersøkelser som viser at områdebruken ikke ble endret som følge av at Hardangervidda nasjonalpark ble opprettet. Overnattingstall fra nasjonalparken og tilgrensende områder viste ingen klar endring med vernet, men viste en gjennomgående stor bruk hele tiden. (NOU 1974:30B, DNT upubl.). Hardangervidda representerer forskjellige kvaliteter fra Lomsdal – Visten, og det kan være vanskeligere å overføre resultatene herfra, men først og fremst fordi disse undersøkelsene er så gamle. En helt ny undersøkelse i svenske Fulufjället Nasjonalpark viser en besøksvekst på 40 % etter vernet, men i tillegg til selve vernet så er det investert betydelig både i vegnett og på informasjon og tilrettelegging (Fredman 2004).

I revidert nasjonalbudsjett (St. prp. nr. 65, 2002-2003) signaliserer regjeringen en mindre restriktiv holdning til kommersiell turisme i nasjonalparkene. Regjeringen viser til forskning fra NINA og Vestlandsforskning som er samstemte i at *"nasjonalparker og andre verneområder vil være et viktig element for markeringen av norsk særpreg..... Bedriftsledere oppgir at de oppfatter status som nasjonalpark som positivt for markedsføringen."*

Konklusjon

Det er lite av dagens beskjedne reiselivsaktivitet i utredningsområdet som berøres direkte av et eventuelt vern med Strenge bestemmelser, og stort sett er konsekvensene felles med de som er beskrevet under Milde bestemmelser. Indirekte rammes likevel reiselivet av Strenge bestemmelser sitt forbud mot tradisjonell skogsdrift, som er en sentral del av det beskjedne landbruket som finnes i utredningsområdet. Et forbud mot skogsdrift vil gjøre landbruksdrifta lite hensiktsmessig, de allerede få brukene vil kunne legges ned og kulturlandskapet forsvinner.

Status som verneområde vil styrke Lomsdal-Visten sitt potensiale som arena for reiseliv og miljøbasert næringsutvikling, og trolig gjøre bedriftene i randsonen mer attraktive i markedet. Status som "nasjonalpark", vil sannsynligvis ha en vesentlig større effekt enn en eventuell status som "landskapsvernområde".

Reiselivsinteressenes bruk av Lomsdal-Visten vil fortsatt være beskjeden etter et eventuelt vern, selv om områdets status som nasjonalpark med villmarkspreg, på sikt kan trekke mindre grupper av spesielt interesserte inn i området og større grupper fram til innfallsportene. Behovet for informasjon, guiding og båttransport vil sannsynligvis øke. Områdets status vil sannsynligvis virke positivt i forhold til de reiselivstilbudene som finnes i randsonen av utredningsområdet, men som ikke bruker utredningsområdet direkte.

Tiltakets konsekvenser: Små positive (+)

8 SAMMENSTILLING

Generell beskrivelse av situasjon og egenskaper/kvaliteter		i) Vurdering av verdi
<p>En hovedutfordring for reiselivet er at det er relativt lite utviklet i utredningsområdet, og en hovedgrunn til dette er trolig at hovedstrømmene av turister går øst og vest for området, og at området har relativt få bosatte og en lite utviklet infrastruktur. Topografi og ferdsel i området er relativt tungt og tilretteleggingen for friluftsliv og turisme er, selv i norsk målestokk, meget beskjeden. Heller ikke reisemulighetene inn til området er enkle. Både veg- og båttransport i området preges av at kvalitet og standard kunne vært bedre.</p> <p>Som en følge av dette sliter reiselivet i området dels med utfordringer som ofte følger med når volumet er lite og tradisjonene begrenset. Kompetanseutfordringer, å få tilstrekkelig volum og kapasitet, og en kort sesong, er noen av de utfordringene som for så vidt gjelder generelt for norsk reiseliv (Jakobsen 2002), men som preger dette området i større grad. En særlig utfordring er at en mangler en større bedrift i planområdet som kunne dra de andre med seg. Samtidig ser vi også at reiselivsbedrifter i området har greid å dra veksler på vekstmulighetene som finnes, og områdets unike karakter og lave bruksintensitet. Utviklingen av sjøfisketurismen i området et kanskje det beste eksempel på dette.</p>		<p>Liten Middels Stor</p> <p> ----- ----- </p> <p style="text-align: center;">▲</p>
<p>Datagrunnlag: Samtaler med kommersielle og ikke-kommersielle reiselivsaktører, utviklingsaktører og forvaltningsmyndigheten lokalt, regionalt og nasjonalt. Planer for nyanlegg gjennom samtaler, Dokumentasjon av trender og politiske føringer innenfor næringen</p>		Godt
ii) Beskrivelse og vurdering av mulige konsekvenser og konfliktpotensiale		iii) Samlet vurdering
<p>Alternativ 0:</p>	<p>Ut fra beskrivelsen av dagens reiselivsaktivitet og konkrete reiselivsplaner innenfor planområdet, generelle reiselivstrender og politiske signaler (kap. 6), så fremgår det at reiselivet knyttet opp mot Lomsdal-Visten i stor utstrekning er, og i fortsettelsen vil være basert på opplevelse knyttet til tradisjonelle friluftslivsaktiviteter</p> <p>Det er flere sentrale lovverk som regulerer disse aktivitetene i dag. Lov om friluftslivet regulerer rettigheter og plikter ved utøvelse av friluftsliv. Bestemmelsene i lov om viltet og lov om laksefiske og innlandsfiske med tilhørende forskrifter, regulerer utøvelsen av jakt og fiske. Plan og bygningsloven regulerer kommunal forvaltning når det gjelder arealbruk og fysisk tilrettelegging også for reiseliv/friluftsliv.</p>	<p>Ingen konsekvenser (0)</p>
<p>Vern av Lomsdal-Visten med milde bestemmelser</p>	<p>Det er lite av dagens beskjedne reiselivsaktivitet i utredningsområdet som berøres direkte av et eventuelt vern med Milde bestemmelser. Enkelte konkrete planer innenfor utredningsområdet vil rammes av bestemmelsene.</p> <p>Reiselivsinteressenes bruk av Lomsdal-Visten vil dermed forbli sterkt begrenset. Behovet for informasjon, guiding og båttransport vil sannsynligvis øke. Områdets status som "landskapsvernområde" vil sannsynligvis virke begrenset positivt i forhold til de reiselivstilbudene som finnes i randsonen av utredningsområdet, men som ikke bruker utredningsområdet direkte.</p> <p>Tiltakets virkning:</p> <p>Stort neg. Middels neg. Lite/intet Middels pos. Stort pos.</p> <p> ----- ----- ----- ----- </p> <p style="text-align: center;">▲</p>	<p>Små positive (+)</p>
<p>Vern av Lomsdal-Visten med strenge bestemmelser</p>	<p>Stort sett er konsekvensene felles med de som er beskrevet under Milde bestemmelser. Indirekte rammes likevel reiselivet av Strenge bestemmelser sitt forbud mot tradisjonell skogsdrift, som er en sentral del av det beskjedne landbruket som finnes i utredningsområdet. Kulturlandskap som opplevelsespotensiale vil kunne forsvinne lokalt. Status som "nasjonalpark" vil styrke Lomsdal-Visten sitt potensiale som arena for reiseliv og miljøbasert næringsutvikling, og trolig gjøre bedriftene i randsonen mer attraktive i markedet.</p> <p>Tiltakets virkning:</p> <p>Stort neg. Middels neg. Lite/intet Middels pos. Stort pos.</p> <p> ----- ----- ----- ----- </p> <p style="text-align: center;">▲</p>	<p>Små positive (+)</p>

9 MULIGE AVBØTENDE TILTAK

Avbøtende tiltak blir normalt gjennomført for å unngå eller redusere negative konsekvenser, men tiltak kan også iverksettes for å forsterke mulige positive konsekvenser. I de neste kapitlene beskrives mulige tiltak som har som formål å minimere vernets negative - eller fremme de positive - konsekvensene for Reiseliv og miljøbasert næringsutvikling i influensområdet.

Generelt vil reiseliv og miljøbasert næringsutvikling være tjent med en sonering innen verneområdet. Det bør være et mildt vern i de områdene hvor det er landbruks- og reiselivsaktivitet i dag, eller hvor det er konkrete planer om slik aktivitet. I denne sonen bør forbudsbestemmelsene i noen grad tones ned til fordel for bestemmelser som positivt bygger opp om en videreutvikling av det tradisjonelle landbruket. Dette vil både stimulere til å opprettholde kulturlandskapskvaliteter samtidig som denne aktiviteten gir grunnlag for en småskala reiselivssatsning i tråd med det potensialet for reiseliv som er beskrevet for området.

9.1 Milde bestemmelser

9.1.1

Justering av grenser

- John Andrew Borkamo sin eiendom holdes utenfor vernet. Dette vil kunne gi en større mulighet for fremtidig reiselivsaktivitet.
- Stavassdalen som innfallsport til verneområdet holdes utenfor vernet slik at vernets bestemmelser ikke er til hinder for de tilretteleggingstiltakene som er delvis gjennomført og ellers planlagt i området. Avgrensningen må skje i samråd med Stavassdalens venner/Statskog Nordland
- Eiendommene Bønå, Aursletta og Storbørja holdes utenfor vernet. Dette er bruk hvor det fremdeles er aktivitet, dels også med fastboende. Det er reiselivsaktivitet tilknyttet disse brukene i dag, og det finnes planer om og potensiale for videre utvikling.

9.1.2

Endring av forskrift

- Nybygg og anlegg knyttet til en utvidet forståelse av "stedbunden næring" tillates slik at småskala reiseliv kan etableres og slik at det kan bli økonomisk mulig å opprettholde bosetting og kulturlandskapet. Dette er særlig aktuelt på Bønå, Aursletta, Storbørja, Stavassdalen og forøvrig der det finnes muligheter for slik drift.
- Bruk av hest og terrengsykkel (punkt 4.3) strykes. Eventuelle skadevirkninger av slik aktivitet fanges opp av de øvrige bestemmelsene samtidig som potensialet for slik aktivitet er svært begrenset i dette terrenget.
- Tydelig merking/skilting av stier og fysiske anlegg som bruer/klopper er nødvendig tilrettelegging før reiselivet kan bruke utredningsområdet uten guidetjeneste i sin markedsføring. Vernet bør ikke introdusere noen ytterligere begrensninger på denne aktiviteten enn de som allerede gjelder (friluftsløven).

9.2 **Strengte bestemmelser**

9.2.1 *Justering av grenser*

Som kommentert under Milde bestemmelser

9.2.2 *Endring av forskrift*

Som kommentert under Milde bestemmelser. Forøvrig:

- Bestemmelsene knyttet til skogsdrift bør ikke være strengere enn under Milde bestemmelser.

10 **PROGRAM FOR VIDERE UNDERSØKELSER OG OVERVÅKING**

Det foreslås ingen ytterligere undersøkelser i forbindelse med konsekvensutredningen. Som en videreføring av de problemstillingene som er gjort tydelige i konsekvensutredningen, kan det imidlertid være interessant å utrede eventuelle effekter av områdets nye status som verneområde og den lokale oppfølging av St. prp. nr. 65 (2002-2003).



Tabell 10.1 Restene av Lomsdalsgården.

11 REFERANSER

Litteratur

Aas, Ø. et al. 2003. Bruk og forvaltning av nasjonalparker i fjellet. NINA Fagrapport 72.

Brønnøy kommune 2003. Kommunedelplan for næring. Del 1: Strategi 2004-2007. Arbeidsutvalgets forslag pr. 02.12.2003. 23 s.

Brønnøy kommune 1998. Kommuneplanens arealdel 1998-2010. Kart M 1:82000

Destination Helgeland AS 2003. Strategisk markedsplan, 2004-2007. Revidert 15.12.2003. 23 s + vedlegg

Direktoratet for naturforvaltning 25.02.2004. Felles utredningsprogram for fylkesdelplanen og verneplanen i Lomsdal – Visten. Vedtatt for fylkesdelplanen av styringsgruppa 18.03.2004. Fastsatt for verneplanen av Direktoratet for naturforvaltning 24.02.2004. 8 s.

Direktoratet for naturforvaltning 1994. Mål og retningslinjer for stier og løyper i fjellet. DN-notat 1994-10. 69 s + vedlegg.

Direktoratet for naturforvaltning 1990. Forslag til mål og retningslinjer for Norsk sti- og løypeplan. Del 1. Arealbehov og tilrettelegging for lengre fotturer og skiturer i Norge. Høringsutgave pr. oktober 1990. 74 s.

Fredman, P. 2004. Endringer i besøk til og bruk av Fulufjället nasjonalpark, Dalarna. Manuskript. Etour, Østersund.

Fylkesmannen i Nordland 2004. Plangrenser og detaljkart. Utskrift pr. juli 2004.

Fylkesmannen i Nordland 23.03.2004. Milde og strenge bestemmelser til konsekvensutredningene i Lomsdal – Visten. 6 s.

Fylkesmannen i Nordland og Nordland fylkeskommune 19.03.2004. 0-alternativ pr. 15.07.2004. 12 s.

Fylkesrådet i Nordland 2003. Erklæring ved tiltredelsen pr. 14.10.2003.

Grane kommune 2002. Kommuneplan for Grane kommune. Visjon/mål 2003-2014. Vedtatt av kommunestyret 14.05.2003. Arealdel og Strategisk del.

Grane kommune og Hattfjelldal kommuner 2002. Strategisk næringsplan. Revidert handlingsplan for 2002-2003. 27 s.

Heggland, A., Gaarder, G., Hofton, T. H. & Blindheim, T. 2004. Kartlegging av biologisk mangfold i utredningsområdet for vern i Lomsdal – Visten, Nordland. Miljøfaglig Utredning Rapport 2004-3. 104 s + vedlegg.

Hendee, J., Stankey, G & Lucas, R. 1990. Wilderness Management. North American Press, Golden Colorado.

Jakobsen, E.W. et al. 2002. Kurs for Norge. En verdiskapende reiselivsnæring. Forskningsrapport 10/2002 Handelshøyskolen BI.

Miljøverndepartementet 1996. Forskrift om konsekvensutredninger av 13. desember 1996. T-1169. 36s.

Miljøverndepartementet 1990. Konsekvensutredninger. Veileder i plan- og bygningslovens bestemmelser. T-746. Miljøverndepartementet. 66s.

Miljøverndepartementet 1988a. Forskrift om bruk av motorkjøretøyer i utmark og på islagte vassdrag. FOR 1988-05-15 nr 356.

Miljøverndepartementet 1988b. Forskrift om bruk av kommunens myndighet etter lov om motorferdsel i utmark og vassdrag – forbud mot helikopterskiing og liknende. FOR 1988-03-14 nr 225.

Mosjøen og omegn næringssselskap AS 2004. Kommunedelplan for hovedsatsningsområdet næring, kommunikasjon og samferdsel 2004-2008. Vedtatt av kommunestyret 17. mars 2004. 20s.

Nordland fylkeskommune 2003. Nordland – mulighetenes fylke. Fylkesplan for Nordland 2004-2007. Vedtatt på fylkestinget i Nordland, juni 2003. 50 s.

Statens vegvesen 1995. Konsekvensanalyser. Del I-III. Håndbok 140.

Stortingsmelding 63, 1991-1992. Ny landsplan for nasjonalparker og andre større verneområder.

Vefsn kommune u.a. Kommuneplanens arealdel. Foreløpig utgave. Utskrift pr. 28.11.2003.

Vefsn kommune 2004. Utskrift av Forslag til bestemmelser til kommuneplanens arealdel pr. juli 2004.

Vevelstad kommune 2003. Vevelstad kommune. Kommuneplanens arealdel 2002-2014. Kart M 1:50.000.

Vevelstad kommune 1994. Strategisk næringsplan for Vevelstad kommune. Handlingsrettet plan for næringsarbeidet i Vevelstad i perioden 1994-98. 13 s + vedlegg.

Muntlige kilder

Refererte og hørte kilder

Arnt Mathias Arntzen	Handelsstedet Forvik
Petra Kristine Aune	Petra´s Ferieopplevelser
Frank Bjørgan	Grunneier Storbørja
Astrid Bjørkan	Opplæringskontoret for Sør-Helgeland
John Andrew Borkamo	Grunneier Borkamo
Kai E. Breivoll	Nordland Reiseliv
Odd Bønå	Bønå villmarksferie
Anders Dundas	Brønnøy JFF
Torgar Eggen	Grane kommune
Harald W. Erdal	Mosjøen og Omegn Næringssselskap
Geir Gregersen	Brønnøy JFF
Steinar Hansen	Velfjorden bonde- og småbrukarlag,
Else mari Iversen	Nordland fylkeskommune
Gunn Johansen	Destinasjon Helgeland, Mosjøen
Lilly Stokka Karlsen	Gidskå gård
Terje Kolsvik	DIN TUR AS
Åse Lone Kristiansen	Solbu Gård
Stig Kvøla	Opplæringskontoret for Sør-Helgeland
Ivar Asbjørn Lervåg	Statskog Nordland
Jim Nerdal	Mosjøen og Omegn Næringssselskap
Marianne Nielsen	Velfjord bonde- og småbrukarlag
Ann Kristin Rønning Nilsen	Nordland fylkeskommune
Terje Nilsen	Brønnøy kommune
Tove Norås	Destinasjon Helgeland, Brønnøysund
Halvard R. Pedersen	Fylkesmannen i Nordland
Hilde Pedersen	Visthus Rorbucamping
Bjarne Pettersen	Hesstun Hytteutleie
Anton Rugaas	Nevernes Havn
Magnar Solbakk	Brønnøy kommune
Sverre Stokka	Vefsn kommune
Henrik Storvik	Fisker, Nevernes
Arnfinn Torgness	Sør-Helgeland Næringshage
Bjørnar Aarstrand	Vevelstad kommune
Sigmund Aarstrand	Aarstrand Fjordferie