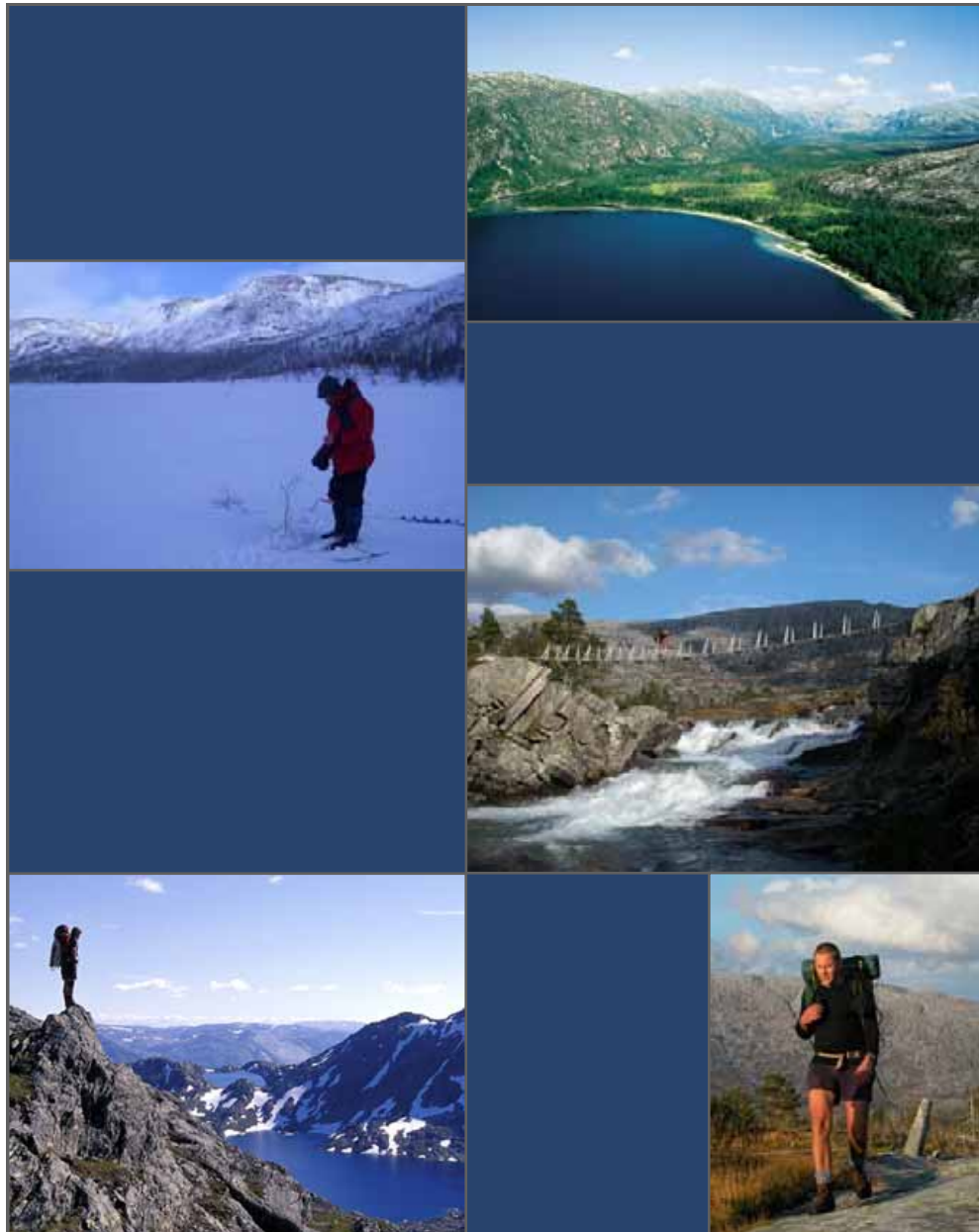




Rapport 9/2004

Konsekvensutredning for Lomsdal-Visten, delutredning Friluftsliv





Fylkesmannen i Nordland

Adresse Fylkesmannen i Nordland, Statens hus, 8002 Bodø	Telefon: 75 53 15 80 Telefaks: 75 53 16 80 E-post: postmottak@fmno.no	Internett www.fylkesmannen.no/nordland www.miljostatus.no/nordland
Tilgjengelighet Trykt rapport og Internett: www.fylkesmannen.no/lomsdal-visten	ISBN: 82-92558-12-8 Opplag: 50 eks.	
Forfattere Jørn Karlsen (Fylkesmannen i Nordland) og Elsemari Iversen (Nordland fylkeskommune)	Utgiver og prosjektutførelse Fylkesmannen i Nordland og Nordland fylkeskommune	Rapport nr: 9/2004 Årstell: 2004 Sider: 55
Tittel Konsekvensutredning for Lomsdal-Visten, delutredning friluftsliv.	Title Environmental Impact Assessment on Outdoor Life in Lomsdal-Visten, Nordland, Norway.	
Referanse Fylkesmannen i Nordland 2004. Konsekvensutredning for Lomsdal-Visten, delutredning friluftsliv. Rapport 9/2004. 55s.		
Sammendrag Rapporten er en delutredning for friluftsliv i konsekvensutredningen for etableringen av et vern i Lomsdal-Vistenområdet og for fylkesdelplanen. Utredningen vurderer konsekvensene for friluftsliv av et strengt vern, et mildt vern og konsekvensene hvis et vern ikke blir gjennomført		
Emneord norsk - Naturvern - Konsekvensutredning - Verneforslag - Nasjonalpark - Lomsdal-Visten - Friluftsliv - Fylkesdelplan	Keywords English - Nature Conservation - Environmental Impact Assessment - Protection proposal - National Park - Lomsdal-Visten - Outdoor life and recreation - County Part Plan	
Kartgrunnlag Kartgrunnlag brukt i kartpresentasjonene i denne rapporten: N50 raster, © Statens kartverk. Tillatelsesnr. MAD 11005-R0132084.		
Forsidefoto Sannan og Sæterdalen i Indre Visten (Ansgar Aandahl), isfiske ved Langvatnet i Sørvasdalen (Ivar Rystad), hengebrua over Gardsfossen like ovenfor Lomsdalsgården (Halvard R. Pedersen), frihetsfølelse ved Breidvasstinden (Oskar Puschmann) og vandring etter vardingene i Lomsdalen (Bjørn Godal).		

Sammendrag

Beskrivelse av området

Utredningsområdet er ca 1350 km². Dette tilsvarer nesten størrelsen av Børgefjell nasjonalpark. Det er få store tekniske inngrep i området og det spenner fra hav til høyfjell.

Området har en interessant geologi som i hovedsak knytter seg til løsmasser og spesielle landskapsformer. Vegetasjonen og plantelivet i utredningsområdet er variert og preget av et fuktig, kystpåvirket klima. De høyereliggende områdene er preget av mye bart fjell og fattig vegetasjon på granittiske bergarter. Det er registrert flere verdifulle barskogslokaliteter i området. Det finnes både urskogspreget og storvokst granskog og heier med gammel og skrinn furuskog. Karplantefloraen i utredningsområdet er samlet sett rik og variert. Dyrelivet i området er representativt for det som finnes på Helgeland. Rike og forholdsvis urørte områder gjør at det også finnes en del spesielle arter her. Området har normale bestander av småvilt og elg. De viktigste jaktbare småviltartene er hare, lirype og fjellrype. Tettingsdalselva og Lomselva har korte strekninger med sjøvandrende laksefisk. Det samme har elvene i botn av Lislbørja, Storfjorden og Okfjorden. De beste vassdragene med sjøvandrende laksefisk er Lakselvvassdraget og Lomselva. Det er mange kulturspor i området, både samiske og norske. Området hadde en sentral plass i motstandsarbeidet under krigen. Muligheter for flotte naturopplevelser til fots og på ski, jakt, fiske og områdets kulturhistorie gjør området godt egnet for utøvelse av friluftsliv.

Det er relativt lite tilrettelegginger for friluftsliv i området. Det er totalt 30 hus/hytter/buer/gammer som kan disponeres av allmennheten. Av disse ligger 22 innenfor utredningsområdet for vern. Av de 30 husværene er det 13 som er ulåste og åpne. En del stier er merket med enkel varding. Ingen ruter er vintermerka i området. Størrelsen på området gjør at det har et stort potensial for flerdagsturer. Topografien og liten grad av tilrettelegging fører imidlertid til at flerdagsturer blir relativt krevende i store deler av området. Området er ikke lett tilgjengelig, og det kreves båt for å nå flere av innfallsportene. Dette fører til at en del av området ikke er så godt egnet for kortere dagsturer for tilreisende.

Store deler av området er lite benyttet. Skjølægda, ruta Sandviksbakken-Fjellgården, ruta Børjeøra-Strompdal-Lomsdal, Stavassdal/Eiterådalen og Bønå m/omegn er områdene med størst besøkstall. Bruken av området domineres i dag av fotturer, skiturer, fiske og jakt. Skigåing foregår hovedsakelig i de søndre og østre delene av området. Det plukkes noe sopp og bær i området, særlig multe, blåbær og tyttebær. Det foregår litt padling og annen båtbruk. Området har en del karstforekomster og marmorgrotter hvor det drives noe grottevandring. Det drives lite fjellklatring i området. Området er for øvrig lite brukt til hundekjøring, sykling, skiseiling og ridning.

Den norske turistforening har ingen hytter eller merket stinett innenfor området i dag. Brønnøysund og omegn turistforening (BOT) arrangerer to til tre turer årlig i området, hovedsaklig i sommerhalvåret. Sjøbergmarsjen arrangeres av Heimevernet fra Visten til Skjølægda hvert år til minne om motstandsarbeidet i området under krigen. "Fjelltrimmen" arrangeres av Vefsn kommune og har noen poster i området. Det er også en del skoleklasser som bruker områdene til turer. Enkelte grunneiere driver reiselivsaktiviteter tilknyttet friluftsliv innenfor utredningsområdet i dag.

Virkninger og konsekvenser av 0-alternativet

Ut fra plan- og bygningsloven er utredningsområdet for vern båndlagt inntil vernestatusen er avklart. I kommuneplanene forut for dette var store deler lagt ut som landbruks-, natur- og friluftsområder (LNF-områder). Det er sannsynlig å anta at områder som eventuelt ikke blir vernet blir LNF-områder igjen, med noe varierende strenghet mellom kommunene når det gjelder mulighetene for spredt bolig- fritids- og ervervsbebyggelse. Områder som er lagt ut som LNF-områder i en kommuneplans arealdel gir ingen begrensninger på bruken av området til friluftsmål.

Tre naturreservat ligger i utredningsområdet for vern. Dette er Skjølægda naturreservat i Vefsn, Strompdalen naturreservat i Brønnøy og Laksmarkdalen naturreservat i Vevelstad. Verneformålet for reservatene sikrer verdier som hovedsakelig er positive for friluftslivet og naturmiljøet, selv om de også gir enkelte begrensninger for utøvelse av friluftsliv.

Det er ingen av de vurderte tiltakene i 0-alternativet som antas å gi svært store eller store negative konsekvenser for friluftsliv. Det er en del tiltak som trolig vil gi begrenset negative eller negative konsekvenser. Dette er tiltak knytta til ønska kraftutbygging, nye private hytter, nye hytter og anlegg i reindrifta, skogbruk og kjørespor etter barmarkkjøretøy. Reindrifta gir imidlertid også positive konsekvenser for friluftslivet ved blant annet å begrense både tekniske inngrep og bruk av snøskuter i området. En mulig fjerning av kraftledningstrasé vil også gi positive konsekvenser for friluftslivet. Økt overnattingskapasitet for allmennheten i området kan også gi positive konsekvenser for friluftsliv.

Konsekvenser av vern generelt

Total sett vil et vern ha positive konsekvenser for friluftsliv ved at det hindrer uheldige landskapsinngrep, og sikrer arealet for framtidig friluftsbuk. Verken milde eller strenge bestemmelser vil gi negative konsekvenser for utøvelsen av jakt og fiske.

Konsekvenser av milde bestemmelser

I sum vurderes bestemmelsene å gi positive virkninger for friluftslivet, fordi det hindrer uheldige inngrep og begrenser motorisert ferdsel. Enkelte bestemmelser er allikevel vurdert til å ha negative konsekvenser for friluftslivet. De hindrer merking av nye stier, nymerking og oppsett av skilt. De kan også vanskeliggjøre mulighetene for ombygging og utvidelse av hytter for allmennheten, og de hindrer mulighetene for bygging av nye hytter for allmennheten. En regulering av organisert ferdsel kan også gi negative konsekvenser for friluftsliv. Ingen av de beskrevne negative konsekvensene er vurdert å være store eller svært store.

Konsekvenser av strenge bestemmelser

Strenge bestemmelser vil gi de samme konsekvensene som beskrevet for milde bestemmelser, bortsett fra at strenge bestemmelser ikke hindrer mulighetene for merking av nye stier og oppsetting av skilt, og trolig heller ikke nymerking av ferdselsruter.

Forslag til avbøtende tiltak

Forskjellene mellom de to settene bestemmelser er relativt små for friluftslivet. På enkelte punkt er de strenge bestemmelsene noe bedre for friluftsliv. Deler av bestemmelsene hindrer eller begrenser mulighetene for tilrettelegging for friluftsliv. Dette omfatter både overnattingstilbud og tiltak knytta til merking/tilrettelegging av ruter. Både milde og strenge bestemmelser hindrer nye hytter – også for allmennheten. Bestemmelsene begrenser også

mulighetene for å utvide eksisterende hytter. De milde bestemmelsene hindrer merking av nye stier og oppsett av skilt. I noen områder er det behov for økt overnattingskapasitet, og store områder blir lite brukt. Videre er det et overordnet mål å få aktivisert en størst mulig del av befolkningen gjennom friluftsliv. Det bør derfor være mulig å kunne sette opp nye hytter for allmennheten, og drive nymerking/vedlikehold/tilrettelegging av ferdselsruter. Ved en fornuftig utforming og plassering av nye hytter, kan det legges til rette for mer bruk i ønska deler av området uten at man kommer i konflikt med verneformålet og områdets naturgitte kvaliteter for friluftsliv. Tilsvarende vil en fornuftig og regulert merking av stier kunne gi positive konsekvenser for friluftsliv. Det anbefales derfor å åpne for at forvaltningsmyndigheten *kan* gi tillatelse til bygging av nye hytter for allmennheten, og at merking og tilrettelegging gjøres mulig i bestemmelsene.

Ønsket tilrettelegging og tiltak

Utredningen skal vise behov for tilrettelegging, hvilken utvikling befolkningen ønsker i området og aktuelle tiltak man ønsker gjennomført i prioritert rekkefølge. Dette er relatert til fylkeskommunens fylkesdelplan. Alle innspill på friluftsliv som har kommet inn gjennom prosessen er vurdert. Innspillene baserer seg spesielt på en kartlegging gjennomført av Brønnøy og omegn turistforening på oppdrag fra fylkeskommunen og Fylkesmannen. Faggruppa, områdegruppe og grunneiere er spurt om ønsket tilrettelegging. Innspillene på tilrettelegging er prioritert i forhold til følgende kriterier:

- helhetlige løsninger, gjennomgående stier
- en ønsket tilrettelegging på bakgrunn fra befolkningens innspill
- viktige tiltak for å sikre allmennhetens mulighet til friluftsliv.

Prioriterte tiltak er gjengitt nedenfor og vist i kartvedlegg 3.

Prioriterte tiltak	Kommentar
Godt turkart. Oversikt over tilbud for transport, overnatting, jakt og fiske, samt info om natur- og kulturkvaliteter.	Her vil også innspill på tiltak i forhold til informasjon om Lomsdalen inngå.
Stier, bruer, klopper	Merking ved tradisjonell steinvarning
Storbørja - Lakselvvatnet - Eiterådalen med 5 bruer og klopper langs Lakselvvatnet	
Aursletta - Lakselvvatnet med 2 bruer og 1 stige	
Forvik - Taskelivatn - Aursletta	
Bønå - Mosjøen med 1 bru og ferdigstilling bru over Gårdselva	Kommet innspill på at stien bør legges ned i dalføret mot Sørvassdalen (jf faggruppa)
Stavvassdalen - Eiterådalen	
Tosbotn - Bjønnstokken - Strompdal - Børjeøra	
Overnattinger	
Sandan	Åpen hytte, må avklares om det er ønskelig fra grunneiere
Tøymvasshytta, Børjedalen	Avklare ansvar for vedlikehold
Innfallsporier:	
Nevernes med infotavler Storbørja og Tosbotn	Brønnøy kommune
Forvik med infotavle Indre Visten	Vevelstad kommune
Stavvassdalen	Grane kommune
Eiterådalen	Vefsn kommune, plassering er ikke avklart

Innhold

INNLEDNING	1
METODE	2
<i>Definering av friluftsliv</i>	<i>2</i>
<i>Gjennomføringen av utredningsarbeidet</i>	<i>2</i>
OMRÅDEBESKRIVELSE	5
<i>Avgrensning av studieområdet</i>	<i>5</i>
<i>Landskap</i>	<i>5</i>
<i>Inngrepssituasjon</i>	<i>5</i>
<i>Naturmiljø</i>	<i>6</i>
<i>Kulturhistorie og kulturminner</i>	<i>6</i>
<i>Egenskaper som friluftsområde</i>	<i>7</i>
<i>Delområde 1: Elgviddevatn og omegn</i>	<i>10</i>
<i>Delområde 2: Strompdal-Lomsdal</i>	<i>12</i>
<i>Delområde 3: Høyholmstindan-Lessbørja</i>	<i>15</i>
<i>Delområde 4: Visten</i>	<i>17</i>
<i>Delområde 5: Skjørlægda-Sørvassdalen</i>	<i>20</i>
VIRKNINGER OG KONSEKVENSER AV 0-ALTERNATIVET	23
<i>Kommuneplanenes arealdel</i>	<i>23</i>
<i>Regulering av friluftslivet i dagens vernede områder</i>	<i>24</i>
<i>Hytter</i>	<i>24</i>
<i>Kraftutbygging</i>	<i>26</i>
<i>Reindrift</i>	<i>30</i>
<i>Jordbruk</i>	<i>32</i>
<i>Løsmasser og steinmaterialer</i>	<i>32</i>
<i>Skogbruk</i>	<i>33</i>
<i>Vannforsyning, veiutbygging og kjørespor</i>	<i>35</i>
<i>Havbruk</i>	<i>36</i>
<i>Innspill på fiskekultivering og jakthundprøver</i>	<i>36</i>
VIRKNINGER OG KONSEKVENSER AV MILDE OG STRENGE BESTEMMELSER	39
<i>Milde bestemmelser</i>	<i>39</i>
<i>Streng bestemmelser</i>	<i>42</i>
OPPSUMMERING OG FORSLAG TIL AVBØTENDE TILTAK	46
ØNSKET TILRETTELEGGING OG TILTAK	47
<i>Bakgrunn og avgrensning</i>	<i>47</i>
<i>Innspill</i>	<i>47</i>
<i>Ønsket utvikling</i>	<i>49</i>
<i>Prioriterte tiltak</i>	<i>50</i>
KILDER	53
VEDLEGG	55

Innledning

Med bakgrunn i de store natur-, kultur- og friluftslivsverdiene, har Stortinget bedt om at vern etter naturvernloven skal utredes i Lomsdal-Visten (St.meld.nr. 62 (1991-92) og Innst. S. nr. 124 (1992-93)). Arbeidet med felles fylkesdelplan og verneplan for Lomsdal-Visten innebærer mest sannsynlig et vern i deler av utredningsområdet for vern. Både verneformene nasjonalpark, naturreservat og/eller landskapsvernområde kan være aktuelle innenfor utredningsområdet for vern. Utredningsområdet er 1350 km². Det er størrelsen på tiltaket som utløser plikten til å lage en konsekvensutredning.

Opprettelsen av nasjonalparker skjer for å bevare større urørte eller i det vesentlige urørte eller egenartede eller vakre naturområder. Sikring av områder for friluftsliv er ofte et av formålene ved opprettelsen av nasjonalparker, også i Lomsdal-Visten. I denne utredningen legges det derfor vekt på å få fram de positive og negative konsekvensene et vern vil kunne få for friluftsliv. For dette tas det utgangspunkt i to sett bestemmelser og en vurdering av hva situasjonen vil bli om ytterligere vern ikke inntre (det er i dag tre naturreservat innenfor utredningsområdet for vern). Gjennom utredningsprogrammet er det sagt at følgende skal gjennomføres:

1. Utredningen skal beskrive friluftslivbruken i utredningsområdet for vern med tilhørende influensområder (planområdet for friluftsliv i fylkesdelplanen), herunder både dagens betydning og framtidig potensiale. Dette skal også omfatte behovet for bruksprøver for hund og fiskekultivering. Utredningsområdet skal deles i delområder ut fra områdenes funksjon og betydning for friluftslivet. Brønnøysund og omegn turistforening har ansvaret for en kartlegging av friluftslivbruken i området. Videre vil salg av fiske- og jaktkort mv. kunne danne et grunnlag for å beskrive friluftslivet knyttet til jakt og fiske i området. Både det nasjonale, regionale og lokale perspektivet må sikres i utredningen.

Utredningen skal vise behov for tilrettelegging og hvilken utvikling befolkningen ønsker i området. Utredningen skal også vise aktuelle tiltak man ønsker gjennomført i prioritert rekkefølge.

2. Utredningen skal belyse konsekvensene av 0-alternativet og strenge og milde vernebestemmelser for friluftslivet i utredningsområdet. Knytter det seg spesielle konsekvenser til avgrensede områder innenfor utredningsområdet, skal dette belyses.
3. Utredningen skal foreslå avbøtende tiltak i forhold til de eventuelle negative konsekvensene som kommer fram i punkt 2. Dette kan skje både gjennom utforming av avgrensning og vernebestemmelser.

Hoveddelen av utredningen er utført av Fylkesmannen i Nordland. Utredningen knytta til andre avsnitt i punkt 1 hører til fylkesdelplanen og er utført av Nordland fylkeskommune (dvs kapitlet "Ønsket tilrettelegging og tiltak").

Det såkalte 0-alternativet innebærer at ytterligere vern ikke gjennomføres. 0-alternativet er en beskrivelse av dagens planstatus og aktiviteter i området og påregnelig utvikling fremover uten et vern i området. 0-alternativet skal legges til grunn når konsekvensene av et vern skal vurderes. Generelt sies det at man i behandlingen av 0-alternativet i vernesaker minimum skal ta hensyn til utviklingen frem til vernetidspunktet.

Metode

Definering av friluftsliv

Friluftsliv er et begrep alle nordmenn har et forhold til. De fleste har også en formening om hva det innebærer. Når man skal lage en klar definisjon, blir det derimot vanskeligere. Den definisjonen som har vært brukt i offentlige arbeid siden 1970-årene er: *Friluftsliv er opphold og fysisk aktivitet i friluft i fritiden, med sikte på miljøforandring og naturopplevelse*. I friluftsløven blir friluftslivet vektlagt som en *helsefremmende, trivselskapende og miljøvennlig fritidsaktivitet*. Ved defineringen av friluftsliv legges det altså ikke utelukkende vekt på hvilken aktivitet som utøves. Vel så viktig er hvilke omgivelser den foregår i, hvilke opplevelser aktiviteten gir og hvilken effekt aktiviteten har på utøveren selv og omgivelsene som brukes. I St. meld. nr 39 (2000-2001) presiserer regjeringa at friluftslivspolitikken skal legge hovedvekten på ikke-konkurransепrega, ikke-motoriserte aktiviteter som foregår i allment tilgjengelig, naturprega områder. Kravet om at aktiviteten skal foregå i fritida tones ned i denne meldinga. I denne utredningen vil vi forholde oss til denne definisjonen av friluftslivet. Selv om motoriserte aktiviteter i utmark ikke defineres som friluftsliv, trekkes aktiviteter som utøves i tilknytning til dette inn. Eksempler på dette er isfiske, skiturer og lignende der man har brukt snøskuter fram til et utgangspunkt og fiske i forbindelse med motoriserte båtturer. I denne gjennomgangen er selve bruken av hyttene ikke betegnet som friluftsliv. Bruken av områdene med utgangspunkt i hyttene er derimot tatt inn under betegnelsen friluftsliv. Hyttebruken blir behandlet i delutredningen for hytter og hyttebygging (Fylkesmannen i Nordland 2004b).

Gjennomføringen av utredningsarbeidet

Registreringer/Datainnsamling

Brønnøysund og omegn turistforening (BOT) fikk våren 2003 ansvaret for å kartlegge dagens friluftsbruk og rekreasjonsmessige utnyttelse av jakt og fiske i Lomsdal-Visten. Rapporten gir også en oversikt over innkomne ønsker om framtidig bruk og tilrettelegging i området (Fylkesmannen i Nordland 2004a). Denne utredningen tar utgangspunkt i denne friluftskartleggingen.

Datainnsamling er gjort gjennom intervjuer, spørsmål/svar pr brev, gjennomgang av skriftlig materiale (fagrapporter, bøker og hefter om Lomsdal-Visten, hyttebøker, offentlige utredninger m fl). I tillegg har BOT gjennomført feltarbeid for å få en oversikt over området. Lokalkjente personer har vært brukt i dette feltarbeidet.

Det ble laget en skala for å få fram et anslag på hvor mye områdene brukes. Deretter anslo flere lokalkjente i hvert område bruken og bergrunnet anslaget. Dette ble supplert med en gjennomgang av hyttebøker, salg av jakt- og fiskekort og annet. BOT vurderte det slik at dette gir et bra bilde av bruken av de ulike delene av utredningsområdet. Det ble valgt å ikke gjøre systematiske ferdselregistreringer. Dette skyldes at ferdselen i Lomsdal-Visten er begrenset i forhold til andre steder i landet hvor slike metoder er brukt. I tillegg er det mange innfallsporner i området, og dette ville gjort det komplisert med en mer grundig undersøkelse. Innfallsporner er naturlige utgangspunkt for å dra inn i et verneområde.

Videre ble det lagt vekt på å bruke innspillene som har kommet gjennom arbeidet med felles fylkesdelplan og verneplan, fra grunneiere og andre berørte og interesserte.

For å sikre fullstendige og korrekte opplysninger og styrke troverdigheten til kartleggingen ble et utkast til den beskrivende delen fra BOT sendt ut på høring til kommunene, sekskaper

og etater med interesser i området, lokale friluftsforsamlinger (herunder jeger- og fiskerforeninger) og enkeltpersoner. Andre som hadde innspill fikk også muligheten til å gi dette.

Beskrivelsen av området

Beskrivelsen av området er delt i to. Innledningsvis gis en overordnet beskrivelse av det aktuelle friluftsområdet. I den mer inngående beskrivelsen er området delt i delområder. Dette for å gjøre beskrivelsen mer oversiktlig og samtidig få fram det spennet som er i bruk av de berørte områdene. I beskrivelsen er det lagt vekt på å få fram ressursene i området, ferdselsruter og overnattingsmuligheter, de ulike bruksformene og hvilket potensial området vurderes å ha.

Verdivurdering

Det er gjort en egen verdivurdering for hvert delområde og for de aktivitetene som utøves regelmessig. For de temaene hvor det er naturlig, er det tatt hensyn til den verdien delområdet har som del av en helhet. Verdivurderingen er delt i tre. Verdien er gitt både i forhold til lokal, regional eller nasjonal bruk. Disse er satt ut fra følgende kriterier:

- **Lokal bruk:** Kort eller ingen reiseavstand, området kan nås av brukerne i fritiden etter arbeidstid.
- **Regional bruk:** Reisetiden for eksisterende eller potensielle brukere er ikke lengre enn at den kan aksepteres for minst et helt dagsopphold.
- **Nasjonalt nivå:** Reisetiden for eksisterende eller potensielle brukere kan være lang.

Den konkrete verdisettingen for de ulike bruksformene er gjort i samsvar med Direktoratet for naturforvaltning sin håndbok 18 – 2001. Kriteriene er gjengitt i tabell 1:

Tabell 1: Kriterier for verdisetting.

Verdi	Kriterier
Svært stor verdi	a) Området er svært mye brukt i dag b) Området er ikke svært mye brukt i dag, men oppfyller ett av følgende kriterier: <ul style="list-style-type: none"> • Landskap, naturmiljø eller kulturmiljø har opplevelseskvaliteter av svært stor betydning • Området er spesielt godt egnet for en enkeltaktivitet som det lokalt/regionalt/ nasjonalt ikke finnes alternative områder til av noenlunde tilsvarende kvalitet • Området har et svært stort mangfold av opplevelsesmuligheter i forhold til landskap, naturmiljø, kulturmiljø og/eller aktiviteter • Området inngår som del av en større, sammenhengende grønnstruktur av svært stor verdi, eller fungerer som ferdselskorridor mellom slike områder, eller er en viktig adkomst til slike områder • Området har svært stor symbolverdi
Stor verdi	a) Området er mye brukt i dag b) Området er ikke mye brukt i dag, men oppfyller ett av følgende kriterier: <ul style="list-style-type: none"> • Landskap, naturmiljø eller kulturmiljø har opplevelseskvaliteter av stor betydning • Området er godt egnet for en enkeltaktivitet som det lokalt/regionalt/nasjonalt ikke finnes alternative områder til av noenlunde tilsvarende kvalitet • Området har et mangfold av opplevelsesmuligheter i forhold til landskap, naturmiljø, kulturmiljø og/eller aktiviteter • Området inngår som del av en større, sammenhengende grønnstruktur av stor verdi, eller fungerer som ferdselskorridor mellom slike områder, eller som adkomst til slike områder • Området har stor symbolverdi
Middels stor verdi	a) Området har en del bruk i dag b) Området er lite brukt i dag, men oppfyller ett av følgende kriterier: <ul style="list-style-type: none"> • Landskap, naturmiljø eller kulturmiljø har visse opplevelseskvaliteter • Området er egnet for en enkeltaktivitet som det lokalt/regionalt/nasjonalt ikke finnes alternative områder til • Området inngår som del av en større, sammenhengende grønnstruktur av en viss verdi, eller fungerer som ferdselskorridor mellom slik områder, eller som adkomst til slike områder • Området har en viss symbolverdi
Liten verdi	Området er lite brukt i dag. Området har heller ingen opplevelsesverdier eller symbolverdier av betydning. Det har liten betydning i forhold til den overordnede grønnstrukturen for de omkringliggende områder
Ubetydelig/ingen verdi	Ingen kjente friluftsforsamlinger (tiltaket er f.eks. foreslått i et industriområde, og vil ikke ha virkninger utover tiltaksområdet)

Fastsettelse av virkning

I utredningen beskrives virkningen av 0-alternativet, milde og strenge bestemmelser. Vurderingen av virkning er gjort på grunnlag av det kriteriesettet som er satt opp i Direktoratet for naturforvaltning sin håndbok 18 – 2001. Kriteriene er gjengitt i tabell 2.

Tabell 2: Kriterier for vurdering av virkning.

Virkninger	Kriterier
Betydelig negative	Den totale bruken forventes å bli vesentlig redusert i forhold til dagens nivå, <i>eller</i> mulighetene for å utøve friluftsliv for bestemte grupper blir vesentlig redusert*, <i>eller</i> områdets verdi for framtidig bruk blir vesentlig redusert
Negative	Den totale bruken forventes å bli merkbart redusert i forhold til dagens nivå, <i>eller</i> mulighetene for å utøve friluftsliv for bestemte grupper blir merkbart redusert*, <i>eller</i> områdets verdi for framtidig bruk blir merkbart redusert
Begrenset negative	Den totale bruken forventes å bli litt redusert i forhold til dagens nivå, <i>eller</i> mulighetene for å utøve friluftsliv for bestemte grupper blir litt redusert*, <i>eller</i> områdets verdi for framtidig bruk blir litt redusert
Positive	Tiltaket vil ha positive virkninger for dagens eller framtidig utøvelse av friluftsliv i området

* Her bør det tas særskilt hensyn til barn og unges muligheter for utøvelse av friluftsliv.

Fastsettelse av konsekvens

Konsekvensen er et uttrykk for hvilken betydning en gitt endring har. Dette kommer fram ved at man vurderer hvor store verdier som blir berørt av tiltaket og hvilken virkning dette tiltaket har. Sammenhengen er gjengitt i tabell 3. Metodikken følger Direktoratet for naturforvaltning sin håndbok 18 – 2001:

Tabell 3: Kriterier for vurdering av konsekvens.

Tiltakets virkninger for friluftslivet				
Områdets verdi	Betydelig negative	Negative	Begrenset negative	Positive
Svært stor verdi	----	---	--	+
Stor verdi	---	--	-	+
Middels stor verdi	--	-	-	+
Liten verdi	-	-	0	0/+
Ubetydelig/ingen verdi	0	0	0	0

---- Svært store negative konsekvenser

--- Store negative konsekvenser

-- Middels store negative konsekvenser

- Små negative konsekvenser

0 Ubetydelige/ingen konsekvenser

+ Positive konsekvenser

Som grunnlaget for områdets verdi brukes verdien for den aktiviteten som blir sterkest berørt. Hvis friluftslivet generelt berøres velges verdien av den aktiviteten som området har størst verdi for.

Ønsket tilrettelegging og tiltak

For siste del av utredningen (behov for tilrettelegging, hvilken utvikling befolkningen ønsker og aktuelle tiltak) er det brukt følgende metode: Alle innspill på friluftsliv som har kommet inn gjennom prosessen er tatt med. Dette gjelder kartleggingen gjennomført av Brønnøy og omegn turistforening (Fylkesmannen i Nordland 2004a), samt alle innspill som har kommet frem gjennom høring av meldingsdokumentet, møter og generelt i prosessen. Det har vært møter med faggruppa og kontakt med ledere i områdegrupper og grunneiere. Vurdering om befolkningens ønske er gjort ut i fra alle de innspill som har kommet gjennom prosessen. Kriteriene for prioritering av tiltak er nærmere beskrevet i kapitlet om ønsket tilrettelegging og tiltak.

Områdebeskrivelse

Utredningsområdet ligger i deler av Vevelstad, Brønnøy, Grane og Vefsn kommuner i Nordland. Se også kartvedlegg 1.

Avgrensning av studieområdet

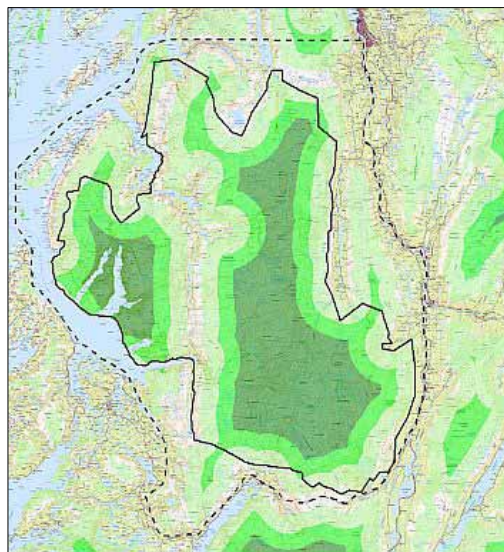
I følge utredningsprogrammet skal denne delutredningen beskrive utredningsområdets betydning for friluftslivet. For å gjøre dette må man også se på bruken av de tilgrensende områdene og hvordan de påvirkes av tiltaket. Beskrivelsene under vil derfor ikke begrense seg til utredningsområdet, men i størst mulig grad ta utgangspunkt i den naturlige avgrensningen sett ut fra utøvelsen av friluftsliv. Dette betyr at virkninger som influerer på blant annet innfallsporter til området også blir vurdert.

Landskap

Landskapet i Lomsdal-Visten er storslått og variert. Det spenner fra fjord til høgfjell, med Storklumpen i Grane som den høyeste toppen på 1293 moh. Landskapet er preget av breerosjon med avrundete topper, bratte fjellsider og u-formete daler. Flere steder er dette landskapet gjennomskåret av markerte juv. Mektige fosser finnes det flere av, blant annet i Lomsdalen. Vassdragsnaturen er enestående.

Inngrepssituasjon

Ei kraftlinje går gjennom området fra Sørfjorden i nord til Storbørja i sør. En annen mindre kraftledning forsyner deler av indre Visten med strøm. Det er også noen midlertidige oppdrettslokaliteter på nordsiden av Velfjorden. Ellers finnes det få nye inngrep. Lomsdal-Visten er et av de største områdene igjen i Nordland uten tunge tekniske inngrep¹ (figur 1). Slike svært lite berørte vassdrag og naturområder finnes knapt andre steder i Norge eller Europa. På grunn av beliggenheten, størrelsen og de få tekniske inngrepene, er området i mange sammenhenger omtalt som ”det gjemte landet”.



Figur 1. Inngrepssvære områder i Lomsdal-Visten. Villmarkspregete områder er tegnet mørkegrønt.

¹ Følgende tiltak og anlegg er i denne kartleggingen definert som tyngre tekniske inngrep: Offentlige veier og jernbanelinjer (ikke tunneler), skogsbil-, traktor-, landbruks-, anleggs- og seterveier med lengde over 50 m, gamle ferdssveier rustet opp for bruk av traktor og/eller terrenggående kjøretøy, godkjente barmarksløyper (Finnmark), kraftlinjer med spenning på 33 kV eller mer, magasiner (hele vannkonturen ved høyeste regulerte vannstand), regulerte elver og bekker, kraftstasjoner, rørgater, kanaler, forbygninger og flomverk.

Naturmiljø

Området har en interessant geologi som i hovedsak knytter seg til løsmasser og spesielle landskapsformer. Det er jevnt over mye fattig berggrunn, men med noen rikere partier. De østlige delene av utredningsområdet preges av glattskurte berg. De lavere områdene ut mot kysten er grønnkledde og frodige. Her finnes også randmorenerygger og breelvsletter som forteller mye om avsmeltingen etter siste istid. Flere steder er det lommer med kalk i berggrunnen, og her kan det finnes karst og grotter.

Vegetasjonen og plantelivet i utredningsområdet er variert og preget av et fuktig, kystpåvirket klima. På vestsida strekker skogen seg opp til 200-300 moh. Her er det mye rik vegetasjon med stor artsrikhet, både i granskogen, bjørkesonen og over tregrensa. De høyereliggende områdene er preget av mye bart fjell og fattig vegetasjon på granittiske bergarter. Det er registrert flere verdifulle barskogslokaliteter i området. Det finnes både urskogspreget og storvokst granskog og heier med gammel og skrinn furuskog. Nær de små breene finnes det felt med pionervegetasjon. Karplantefloraen i utredningsområdet er samlet sett rik og variert. Fjordstrøkene gir gunstige betingelser for varmekjære, sørlige arter, samt i noen grad også kystbundne, vestlige arter. En god del svakt til klart kalkkrevende arter er ganske utbredt i utredningsområdet, men da hovedsaklig begrenset til områder med kalkstein, marmor eller andre ”gode” bergarter. I Gåsvatn-området finnes særlig verdifulle kalkskoger. Kalkrike områder i fjellet finnes i flere deler av utredningsområdet, vanligst i sør-øst.

Dyrelivet i området er representativt for det som finnes på Helgeland. Rike og forholdsvis urørte områder gjør at det også finnes en del spesielle arter her. Området har normale bestander av småvilt og elg. De viktigste jaktbare småviltartene er hare, lirype og fjellrype. Minstearaet for jakt på elg lå på 3000-8500 daa i de aktuelle kommunene i 2004. På privat grunn er det svært lite kortsalg for jakt og fiske. På statsgrunn, som utgjør østre deler av området, er det organisert kortsalg for jakt og fiske. Likeledes på eiendommene til Helgelandskraft AS og Helgeland skogselskap (Melby og Aas 2004).

Tettingsdalselva og Lomselva har korte strekninger med sjøvandrende laksefisk. Det samme har elvene i botn av Lislbørja, Storfjorden og Okfjorden. De beste vassdragene med sjøvandrende laksefisk er Lakselvvassdraget og Lomselva. Lakselvvassdraget har betydelig lengre lakseførende strekning enn Lomselva, og har sansynligvis egne bestander både av laks og sjøørett. Vassdraget er vanskelig tilgjengelig men har sannsynligvis større potensial som sportsfiskervassdrag enn Lomselva. Lomselva er pr i dag ikke vurdert å ha egen laksestamme, men er av de elver i fylket som hvor det blir fisket mest oppdrettslaks. I de øvrige vassdrag med anadrome bestander kjenner vi ikke til at det er betydelige fiskeinteresser. Vi har manglende kunnskap om bruken av området til innlandsfisk. Generell erfaring viser at nærhet til vei har betydning for omfanget av fiske. Det blir altså generelt fisket mest i de innsjøene som er nærmest vei.

I delutredningen om naturmiljø (Løvdal m fl 2004), går det for øvrig fram at et bredt spekter av viktige naturtyper er registrert i området.

Kulturhistorie og kulturminner

Området har mange kulturspor, både samiske og norske. Dette gir verdier for friluftslivet i området, og det er derfor naturlig å presentere dette i områdebeskrivelsen i denne konsekvensvurderingen.

Lomsdal-Visten er et tradisjonelt sørsamisk bruksområde. Her er det mange samiske stedsnavn og navn på terrengformasjoner. Det er funnet rester etter den gamle fangstkulturen med fangstgroper og bogasteller. Det er også mange spor etter nyere samisk reindrift som ildsteder og gammer. I 1969 ble det funnet en runebomme i Henriksdalen langs en gammel ferdselsvei fra kysten mot Vefsndalføret. I 1997 ble det funnet en runebomme til i fjellene nord for Visten. Sametinget har oversikt over et tredvetalls andre samiske kulturminner, så som boplasser og offersteder.

I dag er det fast bosetting på Bønå og Aursletta i Visten og på Fagerlia i Velfjorden. Innenfor utredningsområdet i Velfjorden har det vært fast bosetting også i Tettingsdalen, på Børjora, Storbørja, Granåsen, Langåsen, Granheim, Børjeneset, Lislbørja, Kvitneset, Draugvikodden, Fjøsvika, Engelsneset, Sildkovan, Forneset, Storvik, Storfjorden, Sørmarka, Myra, Almlia, Gavlen, Okan, Vassbugen, Klavesmarka, Okneset, Frulia og Anddalen. I Visten har det vært fast bosetting også på Buvika, Fagermoen, Straumnsneset, Ytterskogen, Austerfjorden, Arnvika og Tverrlandet. I tillegg har det vært fast bosetting i Sørfjorden i Vefsn på helt frem til rundt 1950-tallet. Folk som bosatte seg langs fjorden var fiskerbønder, de livnærte seg ved å høste fra havet og samtidig dyrke jorda. Det har også vært fjellgårder i Lomsdalen, Strompdalen, Laksmarka, Lakselva, Sandan, Sætra, Sørvassdalen og Skjølrlægda. På det meste bodde det omkring 180 personer innenfor utredningsområdet i Velfjorden og omtrent det dobbelte i Visten. De fleste bosettingene ble fraflyttet på midten av 1900-tallet. Bygningene er enten delvis i bruk som fritidseiendommer, i forfall eller helt borte. Det var tre skolekretser og fire poståpneri innenfor utredningsområdet. Bygningene knyttet til disse funksjonene er bevart. I Storbørja er det planer om gjenreising av flere eldre bygninger og istandsetting av den gamle gårdssaga. Det er spilt inn ønsker om gjenreising av Lomsdalsgården.

Området hadde en sentral plass i motstandsarbeidet under krigen. Befolkningen i Eiterådalen, Stavassdalen, Børja og Visten var sterkt involvert. En våpentransport ble avslørt og mange som var med ble avrettet. Flere mener at denne episoden var med på å framskynde fraflyttingen fra området. Sjøbergmarsjen arrangeres av Heimevernet fra Visten til Skjølrlægda hvert år i august til minne om denne våpentransporten. Det er også gitt dispensasjon fra verneforskriften i Skjølrlægda til å sette opp ei tømmerkoie til minne om hendelsene her under krigen.

Egenskaper som friluftsområde

Størrelse

Utredningsområdet for vern er om lag 1350 km², hvorav 28 km² er sjø. Dette tilsvarer nesten størrelsen til Børgefjell nasjonalpark. Området er derfor i utgangspunktet godt egnet for flerdagsturer. Tilgjengeligheten er ikke spesielt god. Området er derfor ikke så egnet for kortere dagsturer for tilreisende.

Atkomst

Lomsdal-Visten ligger mellom RV 77 (kystriksveien) og E6 på Helgeland, og dekker arealet mellom Mosjøen og Brønnøysund. Med privatbil nås området via E6 eller RV 77. Hurtigruta anløper i Brønnøysund og Sandnessjøen. De nærmeste flyplassene er Brønnøysund, Mosjøen og Sandnessjøen. Nordlandsbanen går øst for utredningsområdet og stopper blant annet ved Majavatn, Svenningdal, Trofors og Mosjøen. Området er tilgjengelig med offentlig transport via de nevnte hovedveiene. Det er også bussforbindelse på en del av de mindre veiene. Noen av innfallsportene kan nås med offentlig båttransport. De mest benyttede innfallsportene er vist i kartvedlegg 1.

Tilrettelegging og bruk

Mange av de mest benyttede ferdselrutene har lite eller ingen merking. Flere vil være vanskelige å finne for folk som ikke er lokalkjent. En del partier er merket med varder. Det er liten tilrettelegging tilknyttet stiene i dag med unntak av i Skjørlægda og i deler av Stavassdalen, Strompdal-Lomsdal og Visten.

Det er totalt 30 hus/hytter/buer/gammer som kan disponeres av allmennheten. Av disse ligger 22 innenfor utredningsområdet. Husværene som er åpne for fri avbenyttelse er stort sett små og enkle. Noen av dem har akutt behov for vedlikehold. Overnattingsmulighetene disponeres av private, Statskog, Vevelstad kommune, Vefsn jeger- og fiskerforening, Helgelandskraft AS, Direktoratet for naturforvaltning, Samisk kultursenter, turistforeningene og Helgeland skogselskap. Av de 30 husværene er det 13 som er ulåste og åpne. Kartvedlegg 2 gir en oversikt over hytter som kan disponeres av allmennheten. I tillegg til de som er nevnt finnes det også flere huler og hellere en kan søke ly i (kartvedlegg 2). Dette er svært enkle kryppinn som var en del i bruk tilbake i tid, spesielt blant samene. Noen av disse benyttes også i dag. Den begrensede mengden åpne hytter gjør at flerdagsturer i området krever ekstra planlegging.

Det er ingen vintermerka ruter i området.

Tilgjengeligheten og topografien gjør at store deler av området er lite benyttet. Skjørlægda, ruta Sandviksbakken-Fjellgården, ruta Børjeøra-Strompdal-Lomsdal, Stavassdal/Eiterådalen, Bønå m/omegn er områdene med størst besøkstall.

Bruksformer

Bruken av området domineres i dag av fotturer, skiturer, jakt og fiske. Skigåing foregår hovedsakelig i de søndre og østre delene av området. Det plukkes noe sopp og bær i området, særlig multe, blåbær og tyttebær. Det foregår litt padling og annen båtbruk i området. Området har en del karstforekomster og marmorgrotter hvor det drives noe grottevandring. Det drives lite fjellklatring i området. Området er for øvrig lite brukt til hundekjøring, sykling, skiseiling og ridning. Vi kommer nærmere inn på bruksformer under beskrivelsen av de enkelte delområdene.



Isfiske i Sørvassdalen. Foto: Ivar Rystad.

Organiserte turer

Den norske turistforening har ingen hytter eller merket stinett innenfor området i dag. Brønnøysund og omegn turistforening arrangerer to til tre turer årlig i området, hovedsaklig i sommerhalvåret. Sjøbergmarsjen arrangeres hvert år og er beskrevet i delkapitlet om kulturhistorie. Det er også en del skoleklasser som bruker områdene til turer. Fjelltrimmen som arrangeres av Vefsn kommune, har flere poster i området.

Enkelte grunneiere driver reiselivsaktiviteter tilknyttet friluftsliv innenfor utredningsområdet i dag (Melby og Aas 2004). Aarstrand fjordferie (Aursletta) leier ut båt for sjøfiske og tilbyr guiding for fotturer og jakt/fiske. På Bønå tilbys guidete turer, utleie av båt/kano, ridning, overnatting og jakt/fiske. De driver også leirskole. Petras ferieopplevelser tilbyr blant annet

båtutleie og guiding i nærområdet. I tillegg til de som er nevnt her, tilbys utleie av båt til sjøfiske flere steder i planområdet. John Andrew Borkamo driver Borkamo adventure som tilbyr bruk av paraglider. Han har også har planer om guidet offpist-kjøring med ski nord for Borkamo. Statskog og Stavassdalens venner har planer om å utnytte Stavassdalen gård og områdene rundt til friluftsliv, historieformidling og arrangement (Stiftelsen Stavassdalens venner 2004).

Beskrivelse av delområdene

Oppdeling i delområder

På grunn av størrelsen på det berørte området er det naturlig å gjøre en oppdeling i delområder i den mer detaljerte beskrivelsen. Oppdelingen er hovedsakelig gjort på grunnlag av bruksområdene for hovedinnfallsportene.

Delområde 1: Elgviddevatn og omegn

Delområde 2: Strompdal-Lomsdal

Delområde 3: Høyholmstindan-Lessbørja

Delområde 4: Visten

Delområde 5: Sørvassdalen-Skjørlægda

Kartvedlegg 2 viser inndelingen.

Delområde 1: Elgviddevatn og omegn

Avgrensning/landskap

Grensen til delområdet Elgviddevatn og omegn skjærer opp fra Tosbotn øst for Bjønnstokkvatnan og Breivasstind. Videre følges kommunegrensen mellom Brønnøy og Grane fra grensen mellom disse i Grunnvassdalen og nordøst-over mot Kjemfjellet. Her fortsetter områdegrensen videre mot nordøst og følger Mosskardelvas løp nedover til Eiterådalen.

I randsonene av området skjærer flere grønne og frodige daler seg innover i landskapet, blant annet Gåsvassdalen og Stavvassdalen. Landskapet lenger inne med Elgviddevatn som et naturlig sentrum, må karakteriseres som kupert, tunggått og vanskelig tilgjengelig høyfjellsterreng.

Innfallspor

Bruken av området har flere startpunkt, men felles for alle rutene er at de er krevende. En må være i god form og fjellvant for å ferdes her. Alle rutene har en effektiv gangtid på ca 6-8 timer og er umerkede.

Stavvassdalen: Start fra Stavvassdalen, gå via Feitskardet, og Mosskardvatnan og til Elgviddevatn.

Eiterådalen: Ved start fra fra Sirijorda i Eiterådalen, kan en gå opp langs Mosskardelva til Mosskardvatnan og videre til Elgviddevatn.

Gåsvatnet: Start fra Gåsvatnet ved nedkjøringen fra Tosenfjellet, gå via Gåsvassdalen til Elgviddevatn. Dette området er vilt og rimelig godt høyfjell. Denne traseen har i tidligere år også blitt kjørt opp om vinteren med snøskuter. En kan også nå Elgviddevatn fra Lomsdalen via Grunnvassdalen, men dette avhenger av lav vannføring i elva. Denne ruten er lite brukt.

Tosbotn: Start fra Granlia i Tosbotn, gå Godvassdalen til Elgviddevatn. Oppstigningen fra Godvassdalen er meget bratt. For det meste vilt og godt terreng. Denne ruten er umerket og lite brukt.

Ressurser

Området har til dels store opplevelseskvaliteter. Dalene i randsonen, Gåsvassdalen og Stavvassdalen, er vakre og til dels frodige. Langs Jordbruelva finnes det et nett av kalksteinsgrotter, med blant annet en stor underjordisk innsjø. Inne i kjerneområdet som må

beskrives som vilt og kupert høyfjellsterreng, er det det urørte og følelsen av å være der på naturens premisser som er den fremste opplevelsesverdien.

Spesielle opplevelser:

Elgviddefossen med fall på ca 70 meter.

Elva mellom Mosskardvatn og Elgviddevatn (går i ”trappetrinn”).

Mosskardvatnan der breer går ut i vatnet på en ene siden, i kontrast til den andre siden som er meget frodig.

De grønne slettene nord og vest ved Elgviddevatn.

Bruk

Dalene i ransonen, da først og fremst Gåsvassdalen og Stavvassdalen er jevnt brukt. De fleste av brukerne er fra lokalmiljøet, men også folk i regionen benytter disse områdene.

Aktivitetene er overveiende fotturer, jakt og fiske. De indre delene omkring Elgviddevatn har sparsomt besøk. Dette har mye å gjøre med de lange avstandene, men aller mest det krevende terrenget. Sesongen her er meget kort. Ofte ligger snø og is langt ut i juli måned.

Høyfjellsområdene har lite løsmasser. Dette gjør at værromslag med nedbør kan gjøre elvekryssing vanskelig.

Konkrete besøksanslag pr år:

Gåsvassdalen: 100-200

Stavassdal/Eiterådal: 500-750

Elgviddevatn og omegn (de indre områdene): 10-25

Stier og ferdselsruter

Betydelige deler av dette delområdet er lite brukt og uberørt. Stiene i Stavassdalen og inn til Gåsvatnet er tydelige og til dels tilrettelagte. Rutene ellers er ikke spesielt synlig i terrenget.

Sti fra Gåsvatnet - Gåsvassdalen - Elgviddevatnet (1)

Sti fra Stavvassdalen - Mosskardvatnan - Elgviddevatnet (2)

Sti langs Mosskarelva - Mosskardvatnan - Elgviddevatnet (3)

Sti langs Mosskarelva - Nedre Grunnvatnet - Lomsdalen (4)

Overnattingsmuligheter

Gåsvatnhytta, Gåsvatnet: Eies av Statskog. Enkel standard. Låst, til leie. Kapasitet ved overnatting: 4 personer (nr. 1).

Langskarneshytta, Eiterådalen: Eies av Vefsn jeger og fiskeforening. Enkel standard.

Åpen. Kapasitet ved overnatting: 3 personer (nr. 2).

Stavvassetra, Stavassdalen: Eies av Statskog. Enkel standard. Åpen (primært en dagsturhytte). Kapasitet ved overnatting: 4 personer (nr. 3).

Stavassdalhytta: Eies av Statskog. Enkel standard. Låst, til utleie. Kapasitet ved overnatting: 5 personer (nr. 4).

Brukspotensial

Bruken av området er begrenset når en ser bort fra Gåsvassdalen og Stavvassdalen. Dette på grunn av kupert og til dels vanskelig terreng, kort sesong og ingen tilrettelegginger inne i området. Samlet sett har området større brukspotensial enn dagens bruk. Gåsvassdalen og Stavassdalen har forholdsvis lett tilgjengelighet og kvaliteter som gjør at langt flere burde bruke dem. Ellers har kalksteinsgrottene ved Jordbruelva muligheter i seg til å bli en attraksjon for turister. Dette er en avveining av vern av grottene og ønske om større tilstrømming av besøkende til området. De indre områdene er for spesielt interesserte, og må

også betegnes som sårbare på grunn av de marginale vekstforholdene som er her. Samtidig er ferdsel her krevende og forbundet med en viss risiko. Eventuell tilrettelegging for friluftsliv bør trolig heller gjøres der ferdsel kan foregå med større grad av sikkerhet.

Alternative områder

Alternative områder i forhold til Stavassdalen og Gåsvassdalen er Holmvassdalområdet. Et alternativ til de indre områdene (Elgviddevatn og terrenget omkring) er Børgefjell. Sistnevnte er imidlertid ikke så kupert og ugjestmildt.

Verdisetting

For vurderingsgrunnlag; se metodekapitlet om lokal, regional og nasjonal bruk og tabell 1 for verdisseting.

Tabell 4: Delområdet sin verdi for ulike aktiviteter og brukergrupper.

Aktivitet	Lokal bruk	Regional bruk	Nasjonal bruk
Fotturer	Middels stor verdi	Middels stor verdi	Middels stor verdi
Skiturer	Middels stor verdi	Middels stor verdi	Liten verdi
Naturobservasjon	Middels stor verdi	Middels stor verdi	Middels stor verdi
Jakt	Middels stor verdi	Middels stor verdi	Liten verdi
Fiske	Middels stor verdi	Middels stor verdi	Liten verdi
Bærplukking	Middels stor verdi	Middels stor verdi	Liten verdi

Delområde 2: Strompdal-Lomsdal

Avgrensning/Landskap

Grensen til delområdet skjærer opp fra Tosbotn øst for Bjønnstokkvatnan og Breivasstind. Videre følges kommunegrensen mellom Brønnøy og Grane fra grensen mellom disse i Grunnvassdalen og nordøst-over mot Kjemfjellet og videre mot Væstangåmma. Her fortsetter områdegrensen videre langs kommunegrensen vestover til den skjærer ned på østsiden av Middagsfjellet til Storbørja. Området er et storslagent "fjord til fjellområde" med Lomdalsvassdraget som en naturlig kjerne. Området er kupert med betydelige høydeforskjeller og går fra fjorden (Storbørja) til høyfjellet med Breivasstind (1224 moh) som høyeste punkt.

Innfallsporier

Storbørja/Børjeøra: Den mest brukte adkomsten til Strompdal-Lomsdal området er med båt fra for eksempel Nevernes og inn fjorden til enten Storbørja eller Børjeøra. Storbørjesiden som utgangspunkt gir tilgang til Børjedalen og overgangsmulighet til Laksmarka i Visten. En kan også gå opp Børjedalen og ta seg østover gjennom Sør-Austerdalen og til Henriksdalen og ende opp i Lomsdalen. Med Børjeørsiden som utgangspunkt kommer en seg til Strompdalen og videre til Lomsdalen, med mulighet til å gå via Nedre Grunnvatn, gjennom Velfjordskardet og ende opp i Eiterådalen i Vefsn.

Tosbotn: Fra Tosbotn kan en starte enten fra Borkamo eller Bekkevoll, gå oppover langs elva og til Bjønnstokkvatnan, over skaret og mellom Breivatnan, ned til Strompdalen og videre til Lomsdalen. En kan fra Breivatnan også gå gjennom Lappskaret og ned til Tettingdalen.

Langfjorden: En mulig innfallspori til Strompdal/Lomsdal er fra Langfjorden. Denne turen går fra HelgelandsKrafts kraftstasjon og opp til Tettingvatnet, videre langs

høydedragene på vestsida av vatnet og ned i Tettingdalen. Herfra kan en velge om en går ned til Børjeøra før en eventuelt går mot Strompdal/Lomsdal. Det mest vanlige er å gå gjennom Lappskardet til Strompdalen og videre til Lomsdalen.

Eiterådalen: Fra Sirijorda i Eiterådalen kan en gå opp langs Velfjordskardelva og gjennom Velfjordskardet, ned til Nedre Grunnvatn og videre til Lomsdalen.

Ressurser

Området har store opplevelseskvaliteter. Naturen er storslagen og vekslende fra frodige daler til nakent og værbitte høyfjell med liten eller ingen vegetasjon. Den kanskje største opplevelsen er å følge Lomdalsvassdraget, som tross noe varierende vannføring, er av betydelig størrelse. I dette vassdraget er det ikke gjort noen form for inngrep tilknyttet vannkraft fra den første dråpen faller i nedbørsfeltet til elva renner ut i fjorden. Området har en interessant kulturhistorie med tufter av flere gamle gårder. Dette er grundig beskrevet i Arvid Svelis bøker. Spesielle opplevelser er blant annet:

- Strompdal naturreservat
- Restene av Knut Strompdals hage på Strompdal gård
- Breivassfossen
- Utsikten mot Lomselva fra ura på vei opp til Meheia
- Idyllen Nedre Breivatn
- Området ved og omkring Lomsdal gård
- Gårdsfossen like ovenfor Lomsdal gård
- Grunnvassdalen - en vill og vakker dal (denne dalen går inn mot Elgviddevatn).

Bruk

Området Strompdal-Lomsdal er overveiende mest i bruk om sommeren og på høsten. Delområdet brukes til fotturer, skoleturer, jakt, fiske og litt til bærturer og skiturer (mest i forbindelse med påsken). Brønnøy jeger- og fiskerforening driver et aktivt kultiveringsarbeid i Lomselva/Storelva og har ansvar for fiskekortsalg her. Drøyt 100 døgn knyttes opp til salg av fiskekort i elva. På Storbørjesiden av fjordbotnen ligger det 4-5 feriehus og hytter. I tillegg brukes fjorden litt i forbindelse med sjørrettfiske. Området omkring Bjønnstokkvatnan og Breivasstind er en del i bruk. Bruken er knyttet til fotturer, jakt, og litt i forbindelse med skiturer. Skoleklasser i fra Brønnøy bruker med jevne mellomrom dette området til turer. Det er ruten Børjeøra-Strompdal-Lomsdal som har tyngden av besøket. Bruken beregnes til 200-300 besøkende i året. Bruken av de andre rutene og områdene er langt mindre. Dette kan langt på vei forklares med det kupert og til dels krevende terrenget og tiden det tar å komme seg inn i området. Samtidig begrenses besøket av at de som kommer hit må bære med seg alt de trenger til oppholdet. Bruken av Strompdal-Lomsdal om vinteren begrenses en god del av adkomsten, det kupert terrenget og avstandene.

Konkrete besøksanslag pr år:

Ruten Børjeøra - Strompdal - Lomsdal: 200-300

Området Tosbotn - Bjønnstokken - Breivasstind: 50-100

Ruten Tosbotn - Bjønnstokken - Breivatnan - Strompdal - Lomsdal: 10-25

Ruten Langfjorden - Tettingdalen - Strompdal - Lomsdal: 25-50

Området Storbørja - Børjedalen: 25-50

Henriksdalen/Grunnvatnet (indre deler av området): 10-25

Ruten Lomsdal - Grunnvatnet - Velfjordskardet - Eiterådalen: 1-10

Stier og ferdselsruter

Deler av dette området er ganske mye i bruk - da om sommeren og høsten.

- Sti fra Børjeøra - Strompdal - Lomsdal (5)
- Sti fra Langfjorden - Tettingdalen - Børjeøra (6)
- Sti fra Tettingdalen - Lapps-kardet - Strompdal (7)
- Sti fra Tosbotn - Bjønnstokken - Breivatnan - Strompdal (8)
- Sti fra Lomsdal - Henriksdalen - Vistfjellan - Svartvassheia (9)
- Sti fra Sør Austerdalen - langs vatn 478 - Henriksdalen (10)

Overnattingsmuligheter

Børjeøra gård: Eies av familien Eriksen. Våningshuset leies ut. Enkel standard. Kapasitet ved overnatting: 6 personer. Leies ut av Henrik Storvik på Nevernes (nr. 5).

Tettingdalen skogstue: Eies av Helgelandskraft. Åpen til fri avbenyttelse. Enkel standard. Akutt behov for vedlikehold. Kapasitet ved overnatting: 4-6 personer (nr. 6).

Strompdal skogstue: Eies av Direktoratet for naturforvaltning. Enkel standard. Åpen til fri avbenyttelse. Kapasitet ved overnatting: 7 personer (nr. 7).

Gamme, Nedre Breivatn: Åpen til fri avbenyttelse. Meget enkel standard. Kapasitet ved overnatting: 4 personer (nr. 8).

Tømmerkoia, Lomsdalen: Eies av Øyvind Olsen, Hommelstø. Enkel standard. Åpen til fri avbenyttelse bortsett fra når eieren selv er der. Kapasitet ved overnatting: 3 personer (nr. 9).

Vesterdalshytta: Eies av Svanhild Thomassen. Enkel standard. Åpen. Kapasitet ved overnatting: 4 personer (nr. 10).



Strompdal skogstue. Foto: Bjørn Godal.

Brukspotensial

Området har store kvaliteter som langt flere bør få ta del i, og tåler helt klart mer bruk. En bedre tilrettelegging vil bidra til dette. Tiltak kan innebære å bedre tilkomsten, legge til rette for sammenheng mellom delene av området (Storbørja og Børjeøra), informasjon om området/beskrivelse av ruter, og bedre muligheter for overnatting. En tilrettelegging for å knytte sammen delområdene Strompdal-Lomsdal, Visten og Skjørlegda-Sørvassdalen kan gi muligheter for flotte flerdagsturer.

Alternative områder

Strompdal-Lomsdal, områdets variasjon og mulighetene her i form av naturopplevelser og turmuligheter er unikt.

Verdisetting

For vurderingsgrunnlag; se metodekapitlet om lokal, regional og nasjonal bruk og tabell 1 for verdisseting.

Tabell 5: Delområdet sin verdi for ulike aktiviteter og brukergrupper.

Aktivitet	Lokal bruk	Regional bruk	Nasjonal bruk
Fotturer	Stor verdi	Stor verdi	Stor verdi
Skiturer	Middels stor verdi	Middels stor verdi	Liten verdi
Naturobservasjon	Stor verdi	Stor verdi	Middels stor verdi
Jakt	Stor verdi	Stor verdi	Middels stor verdi
Fiske	Stor verdi	Stor verdi	Middels stor verdi
Bærplukking	Middels stor verdi	Middels stor verdi	Liten verdi

Delområde 3: Høyholmstindan-Lessbørja

Avgrensning/Landskap

Grensen til delområdet skjærer opp fra Storbørja og går opp langs østsiden av Middagsfjellet, og går så i rett linje nordover til den treffer kommunegrensen mellom Brønnøy og Vevelstad. Denne grensen følges helt opp i Klavesmarka, der vannskillet og den nåværende utredningsgrensen følges videre. Området er et fjordlandskap og består av fjordarmene Okfjorden, Storfjorden og Lessbørja med omkringliggende områder.

Innfallsporter

En må ta ferje eller benytte båt for å komme inn i området. Unntaket er om en har Vevelstad som utgangspunkt og går fra Andalsvågen eller Korsvika. Alle ruter er umerket utenom Melkarstien som er delvis merket.

Andalsvågen: Hit kommer en med ferje fra Horn (Brønnøy). Det mest vanlige med dette utgangspunktet er å bruke området omkring Høyholmstindan, men det går også an å krysse over mot Tasklivatnet og Auslia/Ausa.

Okfjorden: Hit kommer en med båt. Her kan en gå videre til Klavesmarka og Tasklivatnet. Okfjorden er lite brukt som utgangspunkt for tur, stien er derfor ganske gjengrodd.

Storfjorden: Hit kommer en med båt. Dette er den mest brukte innfallsporten til Klavesmarka. Her kan en også gå videre til Tasklivatnet og krysse over til Auslia.

Lessbørja: Hit kommer en med båt. Det er ikke vanlig å bruke Lessbørja som utgangspunkt for fotturer. Terrenget opp fra fjorden er bratt og tøft. En kommer overveiende hit for å være på og i umiddelbar nærhet til fjorden, og da fortrinnsvis for å fiske.

Ausa: Hit kommer en med rutebåt fra Forvik. Herfra kan en ta seg opp til den gamle fjellgården Auslia og videre gå over og ned til Klavesmarka og Storfjorden.

Melkarstien, Vevelstad: Utgangspunkt fra Korsvika ved Forvik. Runding av Forvikfjellet, gjennom Kilmarka og ned til Klavesmarka og Storfjorden. En kan også bøye av i Kilmarka og gå via Auslia og ned til Ausa.

Aursletta: Hit kommer en med rutebåt fra Forvik. Ruten går opp skogsveien og via Storvatnet og Langvatnet og videre ned Blesbergan til Storfjordbotn.

Ressurser

Området er ikke så storslagent og flott som naboområdene Visten og Strompdal-Lomsdal, men har likevel betydelige opplevelseskvaliteter. Okfjorden, som en først legger merke til, er trang og litt innestengt. Dette er den mest urørte av fjordene innenfor hele utredningsområdet. Storfjorden er den største og mest allsidige og varierte av de tre fjordarmene. Fjorden har flere

gamle gårdsbruk som er tatt vare på. Disse brukes nå som fritidseiendommer. Fjordbotnen hvor Storfjordelva renner ut, er både idyllisk og spesiell. Her inne er det lunt, og dette gjør at flere varmekjære planter og treslag trives. Lessbørja er en liten og vakker fjord. Klavesmarka har spennende kvaliteter med sine langt på vei utforskede kalksteinsgrotter. Området omkring Tasklivatnet er en perle. Her er også rester etter favnvedfløting.

Bruk

Det er først og fremst området omkring Høyholmstindan som har besøk av betydning. Fjelltrimmen har en post på Søndre Høyholmstind. Bruken av de andre rutene og områdene innenfor området er mindre. Dette kan langt på vei forklares med adkomsten (du må i de fleste tilfeller ha båt).

Den mest dominerende bruken av området i dag utenom ovenfor nevnte, er nok bruken knyttet til fritidseiendommene. Denne har sitt tyngdepunkt i Storfjorden. Storfjorden har også en fastboende i Fagerlia. Området er overveiende mest i bruk om sommeren og på høsten. Delområdet brukes til fotturer, båtliv, fritid, jakt, fiske og litt til bærturer.

Konkrete årlige besøksanslag:

Området Lessbørja: 10-25

Området Storfjorden: 50-100

Området Okfjorden: 10-25

Området Høyholmstindan og omegn: 50-100

Ruten Storfjorden - Klausmarka - Tasklivatnet - Ausa: 25-50

Ruten Storfjorden - Langvatnet - Storvatnet - Aursletta: 1-10

Stier og ferdselsruter

Det er først og fremst området omkring Høyholmstind som har besøk av betydning. Bruken av de andre rutene og områdene innenfor området er mindre. Sørenden av Tasklivatnet er et sentralt knutepunkt for mange av stiene i dette området.

Sti fra Storfjorden - Klavesmarka - Tasklivatnet - Stormarka - Åsen- Auslia - Aussen (11)

Sti fra ferjeleiet på Andalsvågen - Høyvikfjellet - Småvatnan - Nedre Svanvatnet (12)

Sti fra Lauknes - Liåvatnet - Småvatnan- Øvre Svanvatn - Nedre Svanvatn - Tasklivatnet (13)

Sti fra Brøløs - Steintjøna - Tasklivatnet (14)

Sti fra Tyskmoen (Forvik) - Grønlia - Dalvatnan - Jakobdalsvatnet (avgreining til Langkilen) - Bjørklifjellet - Kilmakfjellet - Kilmarka - Tasklivatnet (15)

Sti fra Tasklivatnet - Nilslitinden - Langvatnet - Snøfjellvatnet - Strumpdalen - Aursletta (16)

Sti fra Storfjorden - Langvatnet - Aursletta (17)

Overnattingsmuligheter

Klavesmarka: Hus eid av Helgeland skogselskap. Enkel standard. Åpent. Kapasitet ved overnatting: 8 personer (nr. 11).

Auslia gård: Eies av Vevelstad kommune. Låst, nøkkel kan lånes av kommunen. Kapasitet ved overnatting: 6-8 personer (nr. 12).

Brukspotensial

Området Klavesmarka-Ausa er et av de få områdene innenfor utredningsområdet for vern som

er egnet for turer for barnefamilier. Dette skyldes at terrenget er lettgått med små høydeforskjeller. Området tåler helt klart mer bruk, men krever da bedre tilrettelegging. Først og fremst er tilkomsten fra Brønnøysiden en utfordring.

Alternative områder

Halsfjorden i nord og Ursfjorden og Harangsfjorden i sør kan nevnes som alternative områder i forhold til delområde Høyholmstindan-Lessbørja. Her har en også muligheter for båtliv, fiske og småturer.

Verdisetting

For vurderingsgrunnlag ;se metodekapitlet om lokal, regional og nasjonal bruk og tabell 1 for verdisseting.

Tabell 6: Delområdet sin verdi for ulike aktiviteter og brukergrupper.

Aktivitet	Lokal bruk	Regional bruk	Nasjonal bruk
Fotturer	Middels stor verdi	Middels stor verdi	Middels stor verdi
Skiturer	Middels stor verdi	Middels stor verdi	Liten verdi
Naturobservasjon	Middels stor verdi	Middels stor verdi	Middels stor verdi
Jakt	Middels stor verdi	Middels stor verdi	Liten verdi
Fiske	Middels stor verdi	Middels stor verdi	Middels stor verdi
Bærplukking	Middels stor verdi	Liten verdi	Liten verdi

Delområde 4: Visten

Avgrensning/Landskap

Delområdet Visten følger vannskillet og kommunegrensen mot Vefsn fra Finnknepfjellet og Finnknevatnet i nord til Veskangåmma i sør. Videre kommunegrensen mot Brønnøy øst for Kjemfjellet og skjærer så vestover til Tøymvassfjellet. Her følges kommunegrensen videre nordover til Langvatnet ved Klavesmarka. Området er et kraftfullt og variert landskap. Steile fjellsider med liten eller ingen vegetasjon avløses av grønne og frodige daler. Området har en rekke vann, tjern og elver. Vistenfjorden deler området i to: Bønå med omegn og Sætermarka/Laksmarka.

Innfallsporier

For å komme til samtlige utgangspunkt er en avhengig av rutebåt eller egen båt. Rutebåten går 6 dager i uka fra Tjøtta og Forvik til Visthus, og inn til Bønå og Aursletta. Reisetiden er ca 1t. og 30 min. fra Tjøtta og 1 t. fra Forvik.

Visthus: Fra Visthus kan en gå via Aunskardet, på sørsida av Klubben og østover til Burriejaevrie og Krongelvatnet.

Bønå: Bønå er et naturlig utgangspunkt når en skal benytte terrenget nord for Vistenfjorden. Herfra ligger Bønnåvatnet, Krongelvatnet m.m. i høvelig avstand (1-2 timers gange). Fra Bønå er det også mulig å krysse over fjellet til Sørvassdalen og Vefsn. Dette er en flott to-dagers tur. Bønåfolket skysser til Laksmarka/Sætermarka på bestilling.

Storstraumen: Storstraumen er det mest brukte utgangspunktet når en skal til Lakseelva/Laksmarka. Herfra går turen langs Lakselvatnet inn til Lakselva. Herfra kan en gå videre til Laksmarka og eventuelt krysse over til Børjedalen og Storbørja. Det er også mulig å gå fra Aursletta langs Nervatnet og Lakselvatnet og inn til Lakselva, men veien langs Nervatnet pr. i dag er krevende. Dette gjør at få benytter denne ruten.

Austerfjorden: Austerfjorden er utgangspunktet for Sjøbergmarsjen som går over fjellet til Sandvikbakken i Eitrådalen. Ruta kan også gås den motsatte veien med start fra Eiterådalen.

Ressurser

Området har store opplevelseskvaliteter:

- Vistenfjorden: En lun og vakker terskelfjord med svært få inngrep - en sjeldenhet i våre dager.
- Storfjellet ved Bønnåvatnet: Kalkgrotter med betydelig lengde. De fleste av disse skal ikke være kartlagte.
- Sommersetvika: Rik og interessant botanikk med innslag av flere varmekjære planter og treslag, i tillegg til kalkgrotter med Risehola som den mest kjente.
- Krigshistorie: Området var sentralt i hjemmefrontens aktivitet på Sør-Helgeland under 2. verdenskrig. Rester av denne aktiviteten finnes blant annet i Sætermarka (rester av hytter m m) og ved Nordvatnet (rester etter hjemmefrontleir).
- Straumane som går fra fjorden ved Aursletta, via Nervatnet til Lakselvvatnet er en perle av en tidevannsstrøm, en Saltstraumen i miniatyr.
- Store jettegryter ved Nervatnet og Lakselvvatnet.
- Gangveien langs Storstraumen (straumen mellom Nervatnet og Lakselvvatnet) og veien langs deler av Lakselvvatnet er rester av nødsarbeid på 1930 tallet og dermed et kulturminne.
- Rester av Petter Dass sin laksefelle i Lakselva.
- Laksmarkdalen naturreservat.
- Den frodige og vekslende Sæterdalen/Sætermarka med den mektige Sæterelva med flotte fossestryk - Hundklaven og Møllerhusfossen.
- Norges geografiske midtpunkt.

Bruk

Området Bønå og omegn samt Aursletta, brukes året rundt siden det er fastboende her. Strekningen Aursletta - Lakselv har også noen feriehus/hytter som benyttes om sommeren og høsten. Familien på Bønå har villmarksturisme som næringsvei og har dermed aktiviteter gående på sin eiendom. Disse aktivitetene foregår hovedsaklig om sommeren og høsten. Besøkstallet anslås å være om lag 500 besøkende i året. I tillegg til utleie av fiske og jaktrettigheter og guiding i forbindelse med fotturer, er leirskole for barn og ungdom med ulike innslag (fiske, klatring m m) det som tilbys. Sætermarka og Laksmarka brukes overveiende om sommeren og høsten. Hovedsaklig drives det jakt, fiske, fotturer og båtliv her. Besøket i dag anslås å være om lag 200 på årsbasis. Brukerne er hovedsakelig lokalbefolkning og folk fra regionen. I tillegg kommer et økende antall besøkende fra andre steder i landet.

Konkrete besøksanslag:

Visthus - Kvannlivatnan: 25-50

Almosen - Kvannlivatnan: 1-10

Bønå og omegn: 400-500

Ruten Bønå - Mosjøen: 1-10

Området Sætermarka: 25-50

Området Laksmarka: 100-200

Ruten Lakselva - Laksmarka - Børjedalen - Storbørja: 25-50

Ruten Austerfjorden - Stigfjellet - Skjørlegda (Sjøbergmarsjruta): 100-200

Stier og ferdselsruter

Dette området er en god del i bruk. Flere av stiene er tydelige og stedvis tilrettelagt, spesielt på Bønå og i Laksmarka. I tillegg er ruten til Sjøbergmarsjen godt merket.

- Sti fra Aursletta - Storstraumen - Lakselva - Laksmarka - Børjedalen - Storbørja (18)
- Sti fra Lakselva - Sætra - Sætermarka - Svartvassheia - Skjørlegda (19)
- Sti fra Sannan - Kalvdalen - Middagsfjellet - inn på sti nr. 9 SV for Vistkjerringa (20)
- Sti fra Austerfjorden - Grunnvatnet - Skjørlægda (den nye Sjøbergmarsjløypa) (21)
- Sti fra Lakselva - Sætra - Austerfjorddalen - Austerfjorden (22)
- Sti fra Bønåa - Krongelvatnet - Burriejaevrie - Sørvassdalen - Hundålvatnet (23)
- Sti fra Almosen - Nedre Kvannlivatn - Kvannlivatn (24)
- Sti fra Visthus - Kvannlivatnet - Klubben - Almoskardet - Nordvassdalen - Burriejaevrie (25)

Overnattingsmuligheter

Sukkerklomphytta, Øvre Kvannlivatn: Disponeres av BOT. Meget enkel standard.

Åpen. Kapasitet ved overnatting: 4 personer (nr.13).

Giskå gård, Stokkasjøen: Eies av Lily Karlsen. To hus til utleie. Kapasitet ved overnatting: 12 personer (nr. 14).

Hytte, Solbu gård, Visthus: Eid av Ronald Bjøru. Til utleie. Kapasitet ved overnatting: 5 personer (nr. 15).

Visthus rorbucamp: Drives av Hilde Pedersen. Utleie av 7 enheter. Kapasitet ved overnatting: 40 personer (nr. 16).

Bønå villmarksferie, Bønå: Drives av Odd og Margith Bønå: Til utleie. Hytte og eldre våningshus. Total kapasitet ved overnatting: 30 personer (nr. 17).

Bønåvatnet, hytte: Eies av Odd og Margith Bønå. Låst, til utleie. Kapasitet ved overnatting: 6 personer (nr. 18).

Gamme og lavvo, *Krongelvatnet*: Eies av Odd og Margith Bønå. Gammen er åpen. Lavvoen er avlåst men leies ut. Kapasitet ved overnatting henholdsvis 6 og 20 personer (nr. 19).

Aursletta, hus: Eies av Svein Aarstrand. Til utleie. Kapasitet ved overnatting: 5 personer (nr. 20).

Lakselv gård: Eies av Magne Jacobsen. Låst, utleie etter nærmere avtale. Kapasitet ved overnatting: 10-12 personer (nr. 21).

Sætra, hus: Eies av Sigmund Aarstrand, Hommelstø. Låst, til utleie. Kapasitet ved overnatting: 7-8 personer (nr. 22).

Telegrafhytta, *Svartvasskogen*: Eies av Sigmund Aarstrand. Åpen. Kapasitet ved overnatting: 2 personer (nr. 23).

Tøymvasshytta, *Børjedalen*: Eies av Vevelstad kommune. Enkel standard. Åpen til fri avbenyttelse bortsett fra under elgjakta. Akutt behov for vedlikehold. Kapasitet ved overnatting: 10 personer (nr.24).

Brukspotensial

På bakgrunn av områdets kvaliteter, skulle det være gode muligheter for å øke besøkstallet betydelig. Variert topografi og vegetasjon gir gode muligheter blant annet for interessante fotturer og skiturer. Store høydeforskjeller og mange brattheng krever imidlertid god form av besøkende på lengre turer. Området har også mange strie elver som gir klare begrensninger i bevegelsesfriheten. Strømmene fra Ausletta og opp til Lakselvvatnet, samt de nedre delene av Sæterelva har et klart potensiale i forhold til roing, padling og fritidsbåttrafikk. Ut fra det som er nevnt ovenfor, krever området visse forutsetninger av brukerne når det gjelder flere aktiviteter. Bønåmarka og mulighetene/tilbudet er imidlertid forholdsvis lett tilgjengelig.

Bønåfamilien har konkrete planer om både å øke overnattingskapasiteten og gi besøkende et bredere tilbud. Dette vil kunne bidra til å gjøre det ennå lettere å bruke denne delen av området. For å legge forholdene bedre til rette for økt bruk av området, er nøkkelen uansett å sørge for at området kan brukes i sammenheng. Dette gjelder både innen delområdet, og sammen med andre områder som Skjølægda-Sørvassdalen og Strompdal-Lomsdal. Dette vil gi muligheter for flotte flerdagersturer.

Alternative områder

I regionen utenfor den foreslåtte nasjonalparken, er det ingen andre områder som kommer opp mot Visten. Kvalitetene området har knyttet til bredde i aktivitetene, variasjon og naturopplevelse er enestående.

Verdisetting

For vurderingsgrunnlag; se metodekapitlet om lokal, regional og nasjonal bruk og tabell 1 for verdisseting.

Tabell 7: Delområdet sin verdi for ulike aktiviteter og brukergrupper.

Aktivitet	Lokal bruk	Regional bruk	Nasjonal bruk
Fotturer	Stor verdi	Stor verdi	Stor verdi
Skiturer	Middels stor verdi	Middels stor verdi	Liten verdi
Naturobservasjon	Middels stor verdi	Middels stor verdi	Middels stor verdi
Jakt	Stor verdi	Stor verdi	Middels stor verdi
Fiske	Stor verdi	Stor verdi	Middels stor verdi
Bærplukking	Middels stor verdi	Middels stor verdi	Liten verdi

Delområde 5: Skjølægda-Sørvassdalen

Avgrensning/Landskap

Delområdet Skjølægda-Sørvassdalen følger vannskillet og kommunegrensen mot Vevelstad til Veskangåmma, videre kommunegrensen mot Brønnøy øst for Kjempfjellet og skjærer så nordøstover og følger Mosskardelvas løp ned til Eiterådalen. Området består av to hovedområder: naturreservatet Skjølægda som er et variert skogfjellområde og Sørvassdalen som etter omgivelsene er en uvanlig frodig og grønn dal omkranset av fjell og vidder.



Vistmannen og Vistkjerringa sett fra fjellgården i Skjølægda. Foto: Magnar Solbakk.

Innfallsporier

De to nevnte delene innenfor dette delområdet brukes i all hovedsak hver for seg. *Sandvikbakken, Eiterådalen*: Den mest brukte adkomsten til Skjølægda går fra Sandvikbakken i Eiterådalen. Her er det satt opp en infotavle om Skjølægda naturreservat, og det står en minnebauta over motstandskampen under krigen. Herfra kan en gå til Fjellgården og til Litjvasshytta. En kan også følge Sjøbergmarsjruta og gå over fjellet til Austerfjorden i Visten.

Øydalen/Fjellskardet: Turen starter fra Øydalen, nær Mosjøen sentrum og går via

Fjellskardet og opp til Sørvassdalen.

Tverråga: Turen starter fra Tverråga, ca 4-5 km utenfor Mosjøen sentrum, og går vestover gjennom Fjellskardet. Her deler stien seg i to. En grein går sørvestover til Sørvatnet, og en rett vestover til Lavatnet.

Hundåla: Denne turen starter med ferje fra Mosjøen til Hundåla og bil en halvtimes vei til nordsiden av Hundålvatnet. Herfra må en enten i lånt eller medbrakt båt krysse Hundålvatnet på langs. Når en kommer til sørsiden av vatnet, har en Sørvassdalen foran seg.

Ressurser

Området har tildels store opplevelseskvaliteter. Skjølrlægda som allerede er et naturreservat, og er et flott og variert skogs- og fjellområde. Her er det godt tilrettelagte turmuligheter. Området har en interessant krigshistorie der Oladalen står sentralt. Hytta i Oladalen er i ferd med å bygges opp igjen som krigsminnesmerke. Sørvassdalen er en frodig og variert dal med mange små idyller. Viddene omkring dalen er også flotte og uberørte.

Bruk

Skjølrlægda er allerede godt tilrettelagt for friluftsliv med infotavle, skilting, bruer m m. Området er i bruk hele året. Denne delen av delområdet brukes til fotturer, bærplukking, jakt, fiske og skiturer. Hovedtyngden av bruken skjer i forbindelse med Sjøbergers minnemarsj som foregår i begynnelsen av august hvert år. Bruken av Skjølrlægda om vinteren begrenses en del av terrenget. Området kan da være litt krevende, og er derfor ikke så egnet for barn og familier. Sørvassdalen er mindre i bruk. Mye av bruken er knyttet til de 4-5 private hyttene i området, og til Vefsn jeger- og fiskerforenings hytte. Bruksområdene er hovedsaklig jakt og fiske, men også fotturer. Ruta til Storfinnkneet går forbi her. Trafikken i forbindelse med fotturer er økende, først og fremst fordi Fjelltrimmen i Vefsn har poster i området.

Konkrete årlige besøksanslag:

Området Sørvassdalen 100-200

Området Skjølrlægda: 750-1000 (inkl. Sjøbergmarsjen, se forrige delområde)

Ruten Sandviksbakken - Fjellgården: 400-500

Ruten Sandviksbakken - Litjvasshytta: 100-200

Stier og ferdselsruter

Skjølrlægda og Sørvassdalen blir overveiende brukt hver for seg. Førstnevnte er en god del i bruk, og er allerede godt tilrettelagt for friluftsliv.

Sti fra Sørvassdalen - Hundålvassfjellet - Fjellskardet - Øydalen (26)

Sti fra Tverråga - Fjellskardet - Sørvassdalen (27)

Sti fra Sandviksbakken - Fjellgården (28)

Sti fra Sandviksbakken - Litjvasshytta (29)

Sti fra Eiterådalen - Storvatnet (30)

Sti fra Stavvassdalen - Eiterådalen (31)

Overnattingsmuligheter

Lavvasshytta, Sørvassdalen: Eies av Vefsn jeger og fiskeforening. Låst, til utleie.

Kapasitet ved overnatting: 10 personer (nr. 25).

Gamme, Øvervatnet - Sørvassdalen: Eies av Samisk kultursenter. Svært enkel standard. Låst, Vefsn Museum låner ut nøkkel. Kapasitet ved overnatting 5-6 personer (nr. 26).

Fjellgården, Skjølrlægda: Eies av Statskog. Enkel standard. Åpen. Kapasitet ved

overnatting: 4 personer (nr. 27).

Telegrafhytta, Skjølægda: Eies av Statskog. Enkel standard. Låst, til utleie. Kapasitet ved overnatting: 2 personer (nr. 28).

Litjvasshytta, Skjølægda: Eies av Vefsn jeger og fiskeforening. Enkel standard. Låst, til utleie. Kapasitet ved overnatting: 4 personer (nr. 29).

Slettengstua, Eiterådalen: Eies av Statskog. Låst, til utleie. Kapasitet ved overnatting: 4 personer (nr. 30).

Brukspotensial

Sett i forhold til at området ligger så nært Mosjøen er besøkstallet forholdsvis moderat. Spesielt gjelder dette Sørvassdalen. I forhold til de kvalitetene dette området har, er potensialet i forhold til besøkstall langt større. Skjølægda burde være spennende som inngang til Visten og Strompdal-Lomsdal-områdene. Den moderate bruken av Sørvassdalen har nok nær sammenheng med at det er i lengste laget å komme hit på en dagstur. Det er heller ikke noen overnattingsmulighet her utenom Vefsn JFF sin hytte ved Lavatnet. En kan vurdere å friske opp igjen den gamle merkingen av ruten mellom Sørvassdalen og Bønå. Dette er en flott to-dagers tur.

Alternative områder

Alternative områder som har lignende kvaliteter som Sørvassdalen og Skjølægda i nærheten av Mosjøen, er først og fremst området rundt Herringen og Sjømoen.

Verdisetting

For vurderingsgrunnlag; se metodekapitlet om lokal, regional og nasjonal bruk og tabell 1 for verdisseting.

Tabell 8: Delområdet sin verdi for ulike aktiviteter og brukergrupper.

Aktivitet	Lokal bruk	Regional bruk	Nasjonal bruk
Fotturer	Stor verdi	Middels stor verdi	Middels stor verdi
Skiturer	Middels stor verdi	Middels stor verdi	Liten verdi
Naturobservasjon	Middels stor verdi	Middels stor verdi	Middels stor verdi
Jakt	Middels stor verdi	Middels stor verdi	Liten verdi
Fiske	Middels stor verdi	Middels stor verdi	Liten verdi
Bærplukking	Middels stor verdi	Middels stor verdi	Liten verdi

Virkninger og konsekvenser av 0-alternativet

I kapitlet blir virkningene og konsekvensene av endringsmuligheter i 0-alternativet beskrevet. Det er de endringene som berører utredningsområdet for vern med tilhørende influensområder som blir vurdert.

Kommuneplanenes arealdel

Brønnøy kommune har en vedtatt kommuneplanens arealdel med kystsoneplan fra 1998. I planen er størstedelen av arealet som ligger innenfor utredningsområdet LNF C. Dette er områder hvor det ikke skal tillates oppført nye bolig- og fritidshus eller andre bygninger og innretninger som ikke har tilknytning til stedbunden næring. I tillegg er det uavklarte konfliktområder i tilknytning til havbruk og råstoffutvinning.

Vevelstad kommune har en vedtatt kommuneplan med kystsoneplan fra 2003. I denne er det lagt ut bygge-, delings- og tiltaksforbud i utredningsområdet for vern i påvente av et planvedtak. Det er tre låssettingsplasser innenfor utredningsområdet i Indre Visten. I tillegg er det en låssettingsplass som grenser opp til utredningsområdet i Aunvågen. Utenfor terskelen i Vistenfjorden er det fire akvakulturområder som grenser opp til utredningsområdet.

Vefsn kommune har kommuneplan vedtatt i 1994 og kystsoneplan vedtatt i 2003. Utredningsområdet er i arealdelen lagt ut som LNF A, B eller er uplanlagt. For A er formålet å sikre de viktigste friluftsjnteressene i kommunen for allmennheten og sikre de viktigste næringsinteressene i utmarka. Formålet med B-områdene er å hindre hyttebygging i de mest sårbare biotoper og landskapsområder og påse at hyttebygging ikke skjer på bekostning av viktige næringsinteresser. Områdene mot Sørfjorden ble overtatt fra Alstahaug kommune i 1995. I Alstahaug kommunes plan for området er Sørfjorden avsatt som LNF-område der boligbygging ikke tillates. Resten er avsatt som "øvrige områder".

Grane kommune har en vedtatt kommuneplan fra 2003. Hele arealet innenfor utredningsområdet for vern er båndlagt i påvente av vernesaken.

Brønnøy og Vefsn reviderer nå sine kommuneplaner. Utredningsområdet for vern er å anse som båndlagt inntil verneplanen er avklart. Det pågår også et arbeid med en nasjonal verneplan for marine områder. Vistenfjorden i Vevelstad er fortsatt med i denne verneplanen.

Fylkesdelplanen skal sammen med verneplanen avklare bruken av områdene. Ut fra plan- og bygningsloven er utredningsområdet for vern båndlagt inntil vernestatusen er avklart. I kommuneplanene forut for dette var altså store deler lagt ut som LNF-områder. Det er sannsynlig å anta at områder som evt ikke blir vernet blir LNF-områder igjen, med noe varierende strenghet mellom kommunene når det gjelder mulighetene for spredt bolig- fritids- og ervervsbebyggelse. Ut fra kommuneplanene som gjaldt før båndleggingen, vil det være en restriktiv holdning til slik bebyggelse i Vefsn, Grane og Brønnøy, mens det i Vevelstad vil kunne være noe mindre restriktivt.

Områder som er lagt ut som LNF-områder i en kommuneplans arealdel gir ingen direkte begrensninger på bruken av området til friluftsjformål. Den generelle dispensasjonsadgangen i plan- og bygningsloven gjør at vi ikke kan se bort fra at det vil kunne gis tillatelse til bygging av nye hytter som en del av 0-alternativet, selv om det er et klart mål for kommunene at det ikke skal bygges flere. Praksis i kommunen har imidlertid vært restriktiv. I det kapitlet om hytter diskuteres virkningene for friluftsliv ved oppføring av nye hytter.

Regulering av friluftslivet i dagens vernede områder

Tre naturreservat ligger i utredningsområdet for vern. Dette er Skjølægda naturreservat i Vefsn, Strompdalen naturreservat i Brønnøy og Laksmarkdalen naturreservat i Vevelstad. Som en del av 0-alternativet vil disse tre områdene fortsatt være vernet etter naturvernloven. Det er derfor ikke aktuelt med tiltak her. Arealene inngår i utredningsområdet for vern for å se om det er hensiktsmessig å ta dem med i et eventuelt fremtidig større verneområde i Lomsdal-Visten. Verneformålet for reservatene sikrer verdier som hovedsakelig er positive for friluftslivet og naturmiljøet.

Skjølægda naturreservat er vernet for å bevare et stort og lite påvirket dalføre med relativt mye barskog, som typeområde for regionen. Verneformålet i Laksmarkdalen naturreservat er å bevare et lite påvirket barskogområde som er typisk for naturen i regionen, og som har en artsrik flora. Strompdalen naturreservat er vernet for å bevare et rikt og produktivt granskogområde som inngår som en del av et større upåvirket vassdrag. Bestemmelsene i disse områdene gir enkelte begrensninger for deler av friluftslivet ved at det ikke er tillatt å plukke planter, gjennomføre jakthundprøver og andre organiserte turer og bruke sykkel og hest utenfor veier. I Skjølægda er det kun tillatt med jakt på rype og hjortevilt (i tillegg har det årlig vært gitt dispensasjon til å utøve lisensjakt på jerv når det har vært åpnet for slik jakt). I Skjølægda kan det gis tillatelse til merking av eksisterende turstier og -løyper, samt kloppegging, i motsetning til i Laksmarkdalen og Strompdalen. Merking av nye stier og oppsetting av skilt er ikke tillatt i noen av områdene.

Hytter

Dagens situasjon

I utredningsområdet for vern er det i dag omkring 170 bygninger. Det er 75 hytter og fritidsboliger blant disse. Av disse er om lag 35 private hytter som ikke er åpne for allmennheten. De fleste hyttene og fritidsboligene ligger langs fjordene i Brønnøy og Vevelstad kommuner, og i dalførene i utredningsområdet. Det er flere gjeterhytter i utredningsområdet som benyttes ved tilsyn og sanking av beitedyr. Reindrifta har tre gjeterhytter, og 12 gammer innenfor utredningsområdet er også kjent. De fleste av hyttene i området er små. Hovedtyngden er mellom 15 og 40 m².

Det er ikke bygd nye hytter i utredningsområdet de siste 10 årene. Byggeaktiviteten i randområdene har også vært lav. Ausa er et presset hytteområde. Det samme er Grytåga i Sørfjorden i Vefsn. Begge disse ligger rett utenfor utredningsområdet. Ellers er generelt presset på hyttearealer et godt stykke utenfor utredningsområdet for vern.

Skuterkjøring i forbindelse med hyttebruken er først og fremst knyttet til Sørvassdalen i Vefsn, fra Svenningdal i Grane og fra Ausa i Vevelstad.

Plansituasjonen

De ulike kommunenes arealplaner er beskrevet tidligere. I arbeidet med fylkesdelplanen og verneplanen har det kommet innspill på ønske om bygging av flere nye hytter (Fylkesmannen i Nordland 2004b). 23 av disse innspillene berører utredningsområdet for vern (tabell 9). Ti av disse vil være tilgjengelige for allmennheten. De 13 andre er private hytter.

Tabell 9: Oversikt over ønsker om nye hytter/fritidsboliger som berører utredningsområdet

Sted	Delområde	Status
Gåsvatnet	1	Utleie
Svenningskardet*	1	Privat
Elgvidda	1	Åpen for allmennheten
Merranset, Tosbotn	1	Utleie
Bjønnsstokken	2	Åpen for allmennheten
Lomsdalsgården	2	Åpen for allmennheten
Granåselva, Laksmarka	2	
Gavlen**, Storfjorden	3	Privat
Sildkoven, Storfjorden	3	Privat
Okneset, Okfjorden	3	Privat
Slåttvika, Storfjorden	3	Privat
Sandan, Lakselvatnet	4	Åpen for allmennheten
Bønådalen	4	Åpen for allmennheten
Øvre Bønåvatn	4	Åpen for allmennheten
Burrienvaerie, Bønådalen	4	Åpen for allmennheten
Austerfjorden, Innervisten	4	Privat
Aursletta, Innervisten	4	Privat
Tverrlandet, Yttervisten	4	Privat
Sætra, Lakselvatnet	4	Privat
Nedre Kvannlivatn, Yttervisten	4	Åpen for allmennheten
Vistindan	4 ell 5	Åpen for allmennheten

* Det er ei lita sæterbu i dag. Ønske om å rive denne og sette opp ny

** Fire fradelte hyttetomter

Virkning av planstatus og hyttebygging

Områdene er båndlagt, og det foreligger ikke godkjente planer for hytteområder i utredningsområdet. I kommuneplanene er det heller ikke lagt ut noen nye hytteområder like utenfor utredningsområdet.

LNF-statusen gir åpning for at det kan bygges gjeterhytter og andre anlegg som ses på som nødvendige for stedbunden næring. Plassering og utforming av slike inngrep er avgjørende for hvordan de vil virke inn på friluftslivet. Det er derfor umulig på et generelt grunnlag å vurdere dette. Dagens planer gir i utgangspunktet ikke åpning for bygging av flere hytter innenfor utredningsområdet for vern. Dispensasjonsadgangen i plan- og bygningsloven gjør at vi ikke kan se bort fra at det vil kunne gis tillatelse til bygging av flere hytter i utredningsområdet for vern, selv om det er et klart mål for planmyndigheten at det ikke skal bygges flere. Ut fra kommuneplanene som gjaldt før båndleggingen, vil det være en restriktiv holdning til slik bebyggelse i Vefsn, Grane og Brønnøy. I Vevelstad ville en sannsynligvis være noe mindre restriktivt ut fra kommuneplanene som gjaldt før båndleggingen, særlig i Vistenfjorden og Innervisten.

Et 0-alternativ vil si hvilke konsekvenser det vil ha for friluftslivet om ønsker om hyttebygging blir realisert. Det er vanskelig å si hvilke av disse ønskene som er realistiske. Dette vil avhenge av flere forhold som økonomiske hensyn, landbruks- og reindriftslovgivning og kommunens behandling etter plan- og bygningsloven. Siden det her ikke foreligger konkrete planer, velger vi å gi generelle betraktninger om hvilke virkninger hyttebygging har for friluftsliv.

Hyttebygging kan generelt ha flere virkninger på friluftslivet. I områder som er lite brukt, eller der hyttene ikke fortrenger dagens bruk ved å sperre eller vanskeliggjøre atkomst, bygger ned arealer for spesiell bruk eller der det generelt er få brukere og de aktuelle brukerne også er hyttebyggerne, vil hyttebyggingen ha en positiv virkning på friluftslivet. Flere vil kunne bruke området. I tilfeller der hyttene legges slik at de sperrer eller oppleves som sperrer, bygger ned arealer eller der de legges i områder som brukes mye av allmennheten vil de kunne virke negativt inn på utøvelsen av friluftslivet, ved at flere blir stengt ute. Den effekten kan være mer negativ enn økningen i bruk man kan forvente fra hyttebrukerne. Legger man til en kvalitativ vurdering vil hyttebygging generelt virke negativt inn på områdets kvaliteter for utøvelse av friluftsliv. Området får flere inngrep og oppleves som mindre attraktivt av den grunn. Dette vil spesielt virke inn på områder som har få eller ingen inngrep fra før. På den andre sida så vil hyttebebyggelsen kunne skape tilhørighet og få en ekstra verdi for de som har eller kjenner de som har hytte i området. Direktoratet for naturforvaltning sin veileder legger opp til et kvantitativt mål. Dersom andre forhold er like, vil derfor hytter som er åpne for allmennheten gi mer positive virkninger for friluftsliv enn private hytter. Hytter som bygges av folk fra området vil ofte gi mer positive virkninger for den lokale bruken enn for den regionale og nasjonale bruken av området.

Eventuelle utvidelser av eksisterende hytter vil trolig ha minimal betydning for friluftslivet i området, så lenge utformingen ikke reduserer naturopplevelsen eller framkommeligheten.

Kraftutbygging

Dagens situasjon

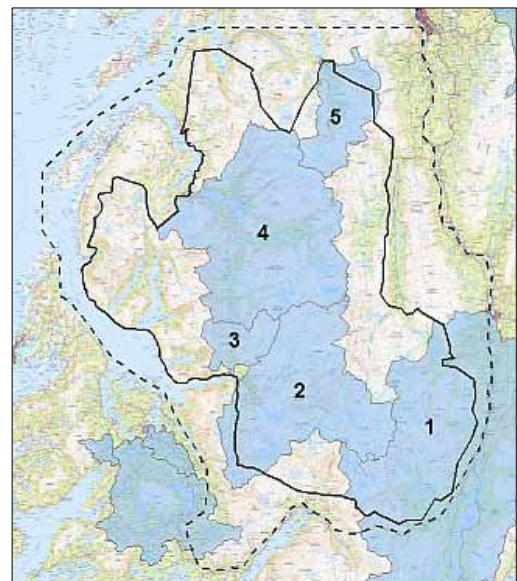
Det er ingen regulerte vann eller vannstrenger som er berørt av kraftutbygging innenfor utredningsområdet for vern.

De verna vassdragene dekker ca 60 % av utredningsområdet for vern (figur 2).

Sørvassdalselva og Børjedalsvassdraget ble vernet mot kraftutbygging gjennom Verneplan I for vassdrag i 1973. Vassdragene i Indre Visten, Lomsdalsvassdraget og Svenningdalsgreina av Vefsna ble vernet gjennom Verneplan IV i 1993.

Det er to kraftlinjer innenfor utredningsområdet for vern. Helgelandskraft AS eier begge. Dette er en 132 kV linje som går gjennom området fra Sørfjorden i nord til Storbørja i sør. Det er også en 22 kV linje på sørsiden av Indre Visten.

Figur 2. Kartet viser verna vassdrag i Lomsdal-Visten. Stiplet strek er planområdet for fylkesdelplanen og heltrukken strek er grensen for utredningsområdet for vern. Vassdragene som er berørt av verneplanen er nummerert. Dette er Svenningdalsgreina av Vefsna (1), Lomsdalsvassdraget (2), Børjedalsvassdraget (3), vassdrag i Indre Visten (4) og Sørdalsdalsvassdraget (5).



Plansituasjon

Det er ingen prosjekter i Samlet Plan for vassdrag som kan konsesjonsbehandles innenfor utredningsområdet for vern. Helgelandskraft AS har søkt om unntak fra Samlet Plan for to prosjekt i Tverråa/Bjørnstokk. Det er kommet inn ni lite konkrete planer for bygging av mindre kraftverk. Sør i Eiterådalen har Helgelandskraft AS et skisseprosjekt for en utnyttning

av fallet i Velfjordskardelva. Prosjektet vil ligge innenfor utredningsområdet for vern. Grunneierne i Tosbotn ønsker kraftverk i Tverråa, men dette berører ikke utredningsområdet. Det er også kommet innspill på kraftutbygging fra grunneierne på Sildkoven i Storfjorden (Lislfjordelva) og Bønå i Indre Visten.

Statskog Nordland har gitt Miljøkraft Nordland opsjon på utnyttelse av statens fallrettigheter i Tverrelva i Vefsn og i Blåfjellelva, Store Hjortskardelva og Lille Hjortskardelva i Grane. Fylkesmannen har fått tilsendt skisseprosjekt for disse kraftplanene. Skissen for en mulig utnytting av fallet i Lille Hjortskardelva berører ikke utredningsområdet for vern og heller ikke innfallsporner til området, og blir derfor ikke behandlet videre i denne utredningen.



Børjedalsvassdraget er vernet mot kraftutbygging.
Foto: Ingvar Stenberg.

Helgelandskraft AS har i prosjektet ”Strømforsyning Sør-Helgeland” planer om ny overføringslinje fra Visten til Tilrem som kan berøre utredningsområdet i vest mellom Ausa og Andalen. Foreløpig er det to hovedalternativer til ny trasé for overføringslinja med sjøkabel under Velfjorden. Det er imidlertid gitt innspill fra Fylkesmannen i Nordland til Norges Vassdrags- og Energidirektorat (NVE) gjennom høringen av meldingen om tiltaket på et tredje alternativ til trasé fra ytre Visten via Vistnesodden og Vevelstadlandet til Andalsvågen. Det sørligste alternativet krysser utredningsområdet for vern med ulike traséer ned til Andalsvågen. Dersom dette alternativet blir realisert, vil det være aktuelt å ta bort den eksisterende 132 kV-linjen fra Visten til Langfjord kraftverk.

I verna vassdrag vil planer om kraftutbygging som berører allmenne interesser i dag ikke kunne konsesjonsbehandles. Regjeringen har imidlertid uttrykt et klart ønske om å tilrettelegge for enklere bygging av mikro-, mini- og småkraftverk i sin siste proposisjon på området (St.prp. nr. 75, 2003-2004). Her framgår det at Regjeringen vil tillate konsesjonsbehandling av mikro- og minikraftverk (installert effekt opp til 1 MW) i verna vassdrag. En forutsetning for å gi tillatelse skal imidlertid være at utbyggingen ikke reduserer verneverdiene i vassdraget. I dag er det bare kraftverk som ikke utløser konsesjonsplikt som vil kunne tillates bygd i verna vassdrag. Virkningen av mulig kraftutbygging der det foreligger planer for dette innenfor verna vassdrag blir derfor også vurdert i denne utredningen.

Virkning

Da prosjektene i stor grad er lite konkrete, er det vanskelig å ta stilling til hvor realistiske de er ut fra økonomiske forutsetninger med videre. Vi har her valgt å ta utgangspunkt i at planene blir gjennomført.

I vurderingen av de ønskede kraftutbyggingene er det særlig to forhold som er relevante for friluftsliv; om det medfører dårligere forhold for fiske og i hvilken grad naturopplevelsene vil bli påvirket (for eksempel om graden av urørthet blir endret). Det medfører imidlertid problemer å vurdere hvilken virkning slike tiltak medfører for friluftsliv når planene er lite beskrevet/konkrete. Lengden på rørgatene, og hvordan installasjonene plasseres i terrenget vil

i varierende grad virke inn på naturopplevelsene. For fiske kan det gjøres noen generelle betraktninger ut fra tidligere erfaringer. *Større utbygginger med magasinering* gir påvirkninger i vann som reguleres, på elvestrekningen mellom inntak og utløp av kraftstasjonen og etter utløpet. En regulering vil føre til økt erosjon i strandsonen i regulerte vann. Dette vil på sikt gi redusert produksjon av fiskenæring i disse grunne områdene som er viktige for ørretens beiting. Man får da i større eller mindre grad en redusert produksjon av ørret (dårligere vekst og overlevelse). Røye beiter mer i de frie vannmasser og blir ikke like påvirket som ørreten. Ørreten gyter hovedsaklig i rennende vann. En regulering kan derfor påvirke gytemulighetene negativt både ved heving og tapping på grunn av neddemming av gyteområder eller ved at det oppstår vandringsproblemer for fisken. Man får redusert vannføring i elvestrekningen mellom inntak og utløp. Effekten på produksjonen avhenger av hvor stor restvannføringen er. Fiskeproduksjonen kan i verste fall bli sterkt redusert eller helt borte. Nedenfor utløpet av kraftstasjonen vil vanntemperaturen og vannføringsregimet bli endret. Ved tapping på dypet i reguleringsmagasin vil vatnet som føres ut gjennom kraftstasjonen holde en temperatur på 4-6 grader hele året. På elvestrekningen nedstrøms vil dette gi lavere vanntemperatur i sommerhalvåret og høyere i vinterhalvåret. Lavere vanntemperatur i vekstsesongen om sommeren vil medføre redusert vekst og lavere fiskeproduksjon. Ved effektkjøring kan man få raske skiftninger i vannføring som kan gi negative effekter (stranding av fisk). Samlet sett vil reguleringsmagasin som regel medføre liten til stor reduksjon i produksjon av fisk. Ved *mini- og mikrokraftverk* har man ikke reguleringsmagasin. Man utnytter da fosser og stryk som er lite produktive områder for fisk. På strekningen mellom inntak og utløp får man større eller mindre redusert vannføring. Dette dreier seg imidlertid som regel om relativt korte elvestrekninger. Det er viktig at utløpet er ovenfor produksjonsområder for anadrom fisk (laks, sjøørret og sjørøye). Generelt er de negative effektene ved mini- og mikrokraftverk små for fiskeproduksjonen, og de er generelt mindre enn ved regulering av vann.

Kraftverk > 1MW

Velfjordskardelva

Sør i Eiterådalen har Helgelandskraft AS et skisseprosjekt for en utnytting av fallet i Velfjordskardelva ned mot Eiteråga. Planene kan innebære å utnytte fallet fra kote 362 (Velfjordskardelva) og ned til kote 174, dvs et fall på 188 meter (Melby 2004). Litlskardvatnet reguleres. Kraftstasjonen vil ligge utenfor området, ved Tveråsen. Dette er en av innfallsportene til området, og en vanlig rute går parallelt med Velfjordskardelva via Litlskardvatnet og videre inn langs Mosskardelva. Et kraftverk i Velfjordskardelva blir vurdert til å redusere landskapsverdiene i området vesentlig. I tillegg er området i utgangspunktet klassifisert som villmark (Fylkesmannen i Nordland 2004a). Ut over de generelle betraktningene innledningsvis, er betydningen for fiskeproduksjonen ukjent. Virkningen vurderes til å være negativ for friluftsliv.

Tverråa/Bjørnstokk

Tverråa og Bjørnstokkelva er nabovassdrag. Kraftutnytting av disse er omsøkt som to ulike prosjekt. Prosjektene med elvekraftverk i Bjørnstokkelva og Tverråa kraftverk har inntaksmagasin nedenfor og utenfor utredningsområdet for vern, og vil ikke influere friluftsliv innenfor utredningsområdet for vern. De to elvene munner ut i nærheten av Tosbotn som er en av innfallsportene til utredningsområdet. Inngrep her vil således påvirke naturopplevelsene på vei inn i området. Det går en sti opp fra Borkamo til Bjørnstokkvannet. Denne går vest for planlagt inntak for Bjørnstokk-prosjektet. Selve utbyggingsområdet blir brukt i mindre grad. Det er bratt langs elva og det går ingen stier der. I nedre del av elva er det noe fiske etter sjøørret. Elva videre oppover mot inntaksmagasinet er forholdsvis inntrykkssterk og har klare

opplevelsesverdier. Bjørnstokkelva har ikke egne bestander av sjøørret, sjørøye eller laks, men det er en del tilfeldig oppvandring der. I Bjørnstokkvannene er det gode bestander av innlandsfisk, men disse vil ikke bli berørt av en eventuell utbygging. Når det gjelder Tverråa-prosjektet, så følger hovedinnfallsporten til vassdraget en sti på østsida av Tverråa. Virkningen for friluftsliv er først og fremst knyttet til redusert vannføring i nedre del av vassdraget og reduserte muligheter for fritidsfiske på samme strekning. Vi vurderer begge prosjektene til å ha begrenset negativ virkning for friluftsliv.

Mini- og mikrokraftverk <1 MW

Bønåga

I Bønåga er mulighetene for småkraftverk utredet. Det er planlagt inntak på kote 125, og hvor en fører utløpet fra kraftstasjonen tilbake til elva ovenfor den gamle saga. Bønå er en av innfallsportene i området, og det går en mye benyttet sti og traktorvei langs elva oppover mot Bønåvatnene. Både i Bønådalen og ned mot fjorden er det aktivitetene rundt landbruksdriften som preger områdene. Hvor synlig rørledningen blir vil virke inn på naturopplevelsen. En kraftutbygging i Bønåga er vurdert til å ha liten negativ virkning på landskapsverdiene i området (Fylkesmannen i Nordland 2004a). Vi viser ellers til de generelle vurderingene av hvilken betydning mini- og mikrokraftverk har for fiske. Samlet sett vurderer vi at tiltaket vil ha begrenset negativ virkning for friluftsliv.

Lislfjordelva

Lislfjordelva som renner ut i Storfjorden er nevnt som interessant for småkraftverk (Melby 2004). Det er ikke andre tekniske inngrep i området, og en kraftutbygging her er vurdert til å ha middels negativ virkning på landskapsverdiene (Fylkesmannen 2004a). Vi viser ellers til de generelle vurderingene av hvilken betydning mini- og minikraftverk har for fiske. Området er lite brukt til friluftsliv. Ut fra dette vurderer vi at tiltaket vil ha begrenset negativ virkning.

Tverrelva

Miljøkraft Nordland AS ønsker småkraftverk i Tverrelva (i Fagerjordalen) som renner mot Eiteråga i Vefsn kommune (Melby 2004). Tiltaket vil redusere graden av urørthet i området og vil gi middels negative virkninger for landskapsverdiene (Fylkesmannen i Nordland 2004a). Området er relativt lite brukt. Vi viser ellers til de generelle vurderingene av hvilken betydning mini- og minikraftverk har for fiske. En kraftutbygging her er vurdert til å ha begrenset negativ virkning for friluftsliv.

Blåfjellelva og Store Hjortskardelva

Miljøkraft Nordland ønsker også småkraftverk i Blåfjellelva og Store Hjortskardelva i Grane kommune. Begge disse utbyggingene vil i så fall utnytte vannfall ned mot Svenningdalselva og Svenningdalen. Store Hjortskardet er i dag et område med villmarkspreget (Fylkesmannen i Nordland 2004a). Det går en sti delvis langs Blåfjellelva. Vi viser ellers til de generelle vurderingene for fiske. Tiltak i disse to elvene er vurdert til å ha begrenset negativ virkning for friluftsliv.

Ny overføringslinje fra Ausa til Andalsvågen

Det nye inngrepet vil virke negativt på landskapet rundt Ausa og videre vestover (Fylkesmannen i Nordland 2004a). Både Ausa og Andalsvågen er innfallsporter i/til området. Virkningen vurderes til negativ for lokal, regional og nasjonal bruk.

Fjerne eksisterende linje fra Ausa til Langfjord

Ved å fjerne den eksisterende 132 kV-linja fra Ausa gjennom Indre Visten, Børjedalen og Tettingsdalen til Langfjord, vil det største tekniske inngrepet i området forsvinne. Landskapsverdiene blir da vesentlig høyere og området vil kunne restaureres til en høyere urørthetsklasse (Fylkesmannen i Nordland 2004a). Området er mye brukt til turer. Virkningen blir positiv for friluftsliv.

Reindrift

Dagens situasjon

Lomsdal-Visten er et samisk bruks- og bosettingsområde. Området som vurderes for vern ligger i Jillen-Njaarke reinbeitedistrikt. Dette distriktet består av de gamle distriktene Brønnøy/Kvitfjell og Brurskanken som nå er slått sammen. Reindriften bruker hele utredningsområdet. Distriktet består av to, delvis tre driftsgrupper. To driftsenheter driver øst for Vefsna (tidligere Brurskanken). Det ble i oktober 2003 tildelt en ny driftsenhet. Denne driver i dag vest for Vefsna som en selvstendig enhet i barmarksperioden, men har rein sammen med driftenhetene øst for Vefsna (Brurskanken) i vinterhalvåret. Bruken av områdene og siidatilhørigheten er imidlertid gjenstand for rettslig vurdering og er derfor ikke endelig avklart. Driftsgruppen som tidligere het Brønnøy/Kvitfjell driver selvstendig hele året vest for Vefsna. Distriktet har et øvre reintall på 2000 dyr i vinterflokk. Det er i dag ca. 1900 dyr i distriktet. Reinbeitedistriktet Voengel Njaarke bruker også områdene i Jordbrudalen, helt sør i utredningsområdet.

Reindriften er avhengig av flytte- og trekkveier mellom beiteområdene. Drivingsleiene mellom vinterbeitene og vår- og sommerbeitene går gjennom utredningsområdet, og flyttingen her foregår etter de gamle flyttveiene. I tillegg blir rein også transportert med båt over Velfjorden mellom Okneset/Okodden og Kjellsanden. Det er samlingsplasser i Stavassdalen og på Okanhalvøya.

Innenfor utredningsområdet har reindriften anlegg som brukes jevnlig. Dette er merkegjerdene ved Melkarbakken og Fjellskardet og slaktegjerdene ved Langskardnasan og i Stavassdalen. Det er et slakte- og skillegjerde ved Gåsvasselva i sør. Ved Gåsvatn er det også et gjerde til bruk i kalvemerkingen. Reindriftnæringen har gjeterhytter ved Småvatnan og Svanvatnet i vest og i Stavassdalen i øst. I tillegg er det gammer i Vestfjellskardet, Sørvasdalen, Melkarbakken og ved Kronglevatnet.

Det brukes motoriserte kjøretøy i områdene med reindrift. På vinterføre bruker reindriften snøskuter. I barmarksesongen foregår transport av materiell og utstyr og noe tilsyn ved bruk av terrengmotorsykler. Helikopter er også et aktuelt hjelpemiddel når reinen skal flyttes og samles. Det er spor etter kjøring med utgangspunkt i Stavassdalen, og disse kan man enkelte steder følge helt opp på Elgvidda. Ellers er det kjørespor etter spredt kjøring i områdene Gåsvatnet, Eiterådalen, Skjørlegda, Steinlikammen og Grøvfjellet nordover til Fjellskardet og Hundålvatnet. Sporene i terrenget er stort sett etter tohjulinger, men også firehjulinger og barmarksbruk av snøskuter.

Plansituasjon

Jillen-Njaarke reinbeitedistrikt har ikke en ferdig utarbeidet distriktsplan. Før denne blir ferdig, blir det investert lite i nye anlegg. Distriktet ønsker å få på plass en distriktsplan og et gjeldende reindriftskart så raskt som mulig. Distriktet har behov for nye anlegg, og har kommet med ønsker om gjerder og gjeterhytter og -buer under prosessen. Disse ønskene er

tilknyttede områdene sør på Elgvidda, Kvittfjell-området, Feitskardet, Ausvatnet-Rundvatnet-Langvatnet, Innertjønnen, Gåsvatnet og Stavassdalen.

Virkning

Reindrifta bidrar med flere inngrep i området, som reingjerder, sankeanlegg og hytter og noe kjørspor. I tillegg har de som nevnt ønsker om noen nye hytter (Andersen m fl 2004). Vi ser i denne vurderingen bort fra oppgradering av eksisterende hytter, da vi vurderer det slik at dette ikke gir spesielle virkninger for friluftsliv. I vurderingen går vi ut fra at eventuelle nye hytter/buer bare vil kunne disponeres av reindrifta. Dette vil ikke gi allmennheten økte overnattingsmuligheter, og dermed ingen positiv kvantitativ effekt for friluftsliv. Utforming av en hytte, plassering i terrenget, beliggenhet i forhold til ferdselsruter og graden av eksisterende inngrep (som andre hytter) vil påvirke hvordan en ny hytte i et område vil oppleves for de som utøver friluftsliv.

Sør på Elgvidda er det ønske om gjeterbu til bruk under vårflyttinga. Det er ingen hytter i området fra før. Det er relativt lite besøk i de indre områdene omkring Elgviddevatn. I området *Kvittfjell* er det ønske om ny gjeterbu/sommerbu. Det er ingen hytter i området fra før (Stavasssetra ligger et stykke øst for området). Det er ferdselsruter rundt Kvittfjellmassivet. I *Feitskardet* er det ønske om sommerboplass. Det er ingen hytter i selve Feitskardet i dag, men området ligger om lag 3 km sørvest for Stavassgården. En benyttet rute går fra Stavassdalen via Feitskardet og videre mot Elgviddevatn. Reindrifta ønsker også ei hytte i området Ausvatnet-Rundvatnet-Langvatnet. Det har også kommet ønske fra reindrifta om gjeterbu ved *Innertjønnen* i Sørvasdalen. Heller ikke her ligger det hytter fra før. Reindrifta har også kommet med ønsker om hytte ved *Gåsvatnet* og naust ved Øvervatn ovenfor Gåsvatnet. Ved Gåsvatnet har Statskog en hytte og et naust i dag.

Ut fra det beskrevne for hvert område og de generelle kommentarene ovenfor settes virkningen for hver enkelt av disse hytteønskene til begrenset negativ for lokal, regional og nasjonal bruk.

Det har kommet inn ønske fra reindrifta om to gjerder/anlegg innenfor utredningsområdet. I *Feitskardet* er det ønske om beitehage for å samle dyr før flytting fra vinterbeite. I tråd med vurderingen av ei ny hytte samme sted (se ovenfor) settes virkningen til begrenset negativ. Det er ønske om å sette opp et skillegjerde i *Stavassdalen*. Stavassdalen er et jevnt brukt område, både til fotturer, jakt og fiske. Virkningen av et skillegjerde vurderes å ha begrenset negativ virkning. I tillegg er det et ønske om å ha en slaktehage på Vistnesodden. Dette ligger innefor planområdet for fylkesdelplanen, men utenfor utredningsområdet for vern. Det er en god del menneskelige inngrep i området i dag, så en slaktehage vurderes ikke å gi noen negativ virkning for friluftsliv, så lenge den ikke sperrer en ferdselsrute/eller eksisterende friluftsbuk.

Bruken av kjøretøy vil representere en konflikt overfor friluftslivet. I sårbare områder kan de sette stygge spor på barmark. Samtidig oppleves støyen fra snøskuter, barmarkkjøretøy og helikopter som negativt. Dette kan derfor sies å ha begrenset negativ virkning. Dagens reindrift vil kunne begrense den framtidige fritidsbruken av skuter, dersom man ved vurdering av tillatelse til skuterkjøring tar hensyn til reindriftsutøvelsen. Reindrifta bremser også utbyggingstakten og omfang i området. Videre representerer reinen en positiv opplevelseskvalitet. Alt dette er element som virker positivt inn på friluftslivet.

Jordbruk

Dagens situasjon

De fleste bosettingene i området ble fraflyttet på midten av 1900-tallet. Det var aktiv jordbruksdrift på disse fram til da. Ser en bort fra beiting, er det bare på Bønå at det i dag er ordinær jordbruksdrift i form av grovfôrproduksjon til om lag 60 vinterfôra sauer. I 2004 var det sau fra 11 bruk med til sammen ca 2500 dyr som brukte beitene innenfor utredningsområdet (Høberg og Eilertsen 2004). Det beiter også noe storfe innenfor utredningsområdet. I Anddalsvågen er det om lag 40 storfe og i Storbørja er det 8 storfe på beite.

Plansituasjon

Det har kommet ett innspill på planer i jordbruket som kan være relevant for friluftsliv. Det ønskes en jordbruksvei fra riksvei 17 til Anddalen. Veien vil være drøyt 3 km lang og gå gjennom et kupert område inn til utløpet av Botnelva og rundt langs skogkanten til gården Anddalen. Det er ikke kommet ønsker om gjeterhytter tilknyttet jordbruksdrift.

Virkning

I delutredningen om landskap (Fylkesmannen i Nordland 2004a) er tiltaket antatt å ha liten til negativ virkning for landskapsverdiene. Dette kan således influere negativt på opplevelsesverdiene for friluftsliv. Den planlagte landbruksveien vil gå som en forlengelse av en større vei, og ligger i ytre deler av utredningsområdet. Anddalsvågen er en av innfallsporene til området. En ferdselsrute i dag følger en sti/sauetråkk fra ferjeleiet og et stykke innover Anddalsvågen, før den svinger opp mot Høyholmstindane. En jordbruksvei her vil øke tilgjengeligheten til et område som kan være attraktivt for blant annet barnehager. Det vil derfor trolig kunne føre til kvantitativt positive virkninger for friluftsliv, særlig lokalt. Ut fra en samlet vurdering settes virkningen til positiv for utøvelsen av friluftsliv i området, og da først og fremst for den lokale bruken.

Løsmasser og steinmaterialer

Dagens situasjon

Det er ingen drift av verken løsmasser eller steinmaterialer i utredningsområdet i dag. I Storbørja er det kartlagt kalk og forekomster av marmor. I områdene mellom Okfjorden og Anddalsvågen er det kartlagt forekomster av arsen, molybden og bly, og i Anddalen er det forekomster av gabbro. I Klavesmarka er det kartlagt arsen og bly og i Ole Henriksdalen (Sæterdalsvassdraget) sølv, bly og arsen. I Kvitfjellet er det kartlagt forekomster av kobber og sink. Det er registrert forekomster av kobber, bly og sink i Langskardnasen. Løsmasserressurser finnes i Sæterelva, Lakselva, Austerfjorddalen og Tøymvassheia, og pukkforekomster er vurdert både i Okfjorden- og Storfjordområdet samt i Indre Visten. Innenfor planområdet, men utenfor utredningsområdet for vern, er det også registrert forekomst av lys grå porfyrgranitt fra Høyholmen til nord til Forvik. Det har vært prøvedrift, men ingen har ennå kommet i gang med kommersiell drift.

Plansituasjon

Det foreligger ingen kjente konkrete planer for utnyttelse av løsmasser og steinmaterialer i utredningsområdet. Utredningsområdet/planområdet ligger i en region hvor det i dag pågår uttak av industrimineraler, naturstein, pukk, sand og grus fra en rekke store lokaliteter, og hvor det i tillegg er påvist nye forekomster med store reserver. Da det foreligger lite informasjon om enkelte av forekomstene innenfor utredningsområdet skal en ikke utelukke framtidig drift. Med dagens markedssituasjon og kjennskap til ressurs situasjonen i regionen, er det imidlertid lite sannsynlig at disse lite tilgjengelige forekomstene vil bli utnyttet i følge

delutredningen om løsmasser og steinmaterialer (Grepstad 2004). Ut fra dette har vi valgt å ikke gå inn på en vurdering av hva en utnyttelse og/eller undersøkelse av de enkelte forekomstene vil ha å si for friluftslivet.

Virkning

Generelt kan man si at etablering av masseuttak vil gi negativ virkning på friluftslivet. Dette både på grunn av direkte tap av areal og de estetiske og støymessige virkningene et slikt inngrep fører med seg, inkludert anleggstrafikk.

Skogbruk

Dagens situasjon

Skogbruket er beskrevet i en egen delutredning (Midgaard 2004). Skogbruket har hatt en sentral plass som arbeidsplass og inntektskilde på brukene i utredningsområdet. Det er tatt ut trevirke til spon, skurtømmer, laftetømmer og ved. Den siste større drifta i Lomsdalen ble avsluttet på 1960-tallet og i Storbjørja på slutten av 1980-tallet. I indre Visten er det fortsatt aktiv skogsdrift på gårdene Bønå og Aursletta. På begge brukene er det sagbruk i drift. Statskog har skogbruksinteresser innenfor utredningsområdet i Grane og i Eitarådalen i Vefsn. Det foregår hogst også i Tosbotn og langs Velfjorden i Brønnøy og i Sørfjorden i Vefsn.

Det blir hogd noe ved for salg i området. Ut over dette hogges det ved til eget bruk omkring hyttene som ligger i eller ved skog og ved bebyggelsen i Visten og langs Velfjorden. Totalarealet skog i utredningsområdet er drøyt 170 km². Av dette er omtrent 64 km² produktiv skog. I Brønnøy er det ca. 23.400 da produktiv skog og i underkant av 5.000 da skog er tilplantet innenfor utredningsområdet. Planting har foregått på det fleste eiendommene, men spesielt ved Storbjørja, i Tettingsdalen og på Helgeland skogselskap sine eiendommer i Lillebørja og Klavesmarka. Plantingen har foregått særlig etter 1960, og skogen kan høstes om 20 til 60 år. I Vevelstad er det ca 30.000 da produktiv skog og til dels mye plantet barskog i Indre Visten. I Vefsn er det på privat grunn plantet skog i Sørfjorden som i dag kan høstes. På statens grunn i Vefsn og Grane er det ca 11.000 da produktiv skog. Mye av den produktive skogen i utredningsområdet er vanskelig tilgjengelig.

Det brukes motoriserte kjøretøy i områdene med skogsdrift. På Aursletta og fra Lakselvatnet til Sætra i Indre Visten og på Engelsneset i Storfjorden er det kortere kjerreveier. Det er flere tilrettelagte traktorveier, først og fremst i Visten, ved Langskardnasan i Eitarådalen og i Storbjørja. Tilrettelegging i form av fylling og skjæring er brukt noen steder. I Indre Visten er det anlagt flere vinterveier i skogsdriften her.

Plansituasjon

I følge delutredning for skogbruk (Midgaard 2004) antas det at det i dag eller på sikt vil være drivverdige uttak av tømmer i følgende områder:

Vefsn kommune

Sørfjorden: Mest påregnelig vil en la den eldste skogen stå ut over normal hogstmoden alder, og så ta en stordrift med den middelaldrende og eldste skogen i lag. Dette vil innebære en flatehogst.

Stavassdalen og Velfjordskardet: Det er påregnelig at ressursene i Stavassdalen vil bli utnyttet ganske raskt. Hogstformen vil bli fjellskoghogst. Dette kan gjentas etter noen ti-år.

Grane kommune

Statskogs arealer fra Jordbrudalen til grensen mot Vefsn i Stavassdalen: Skogen er til dels overmoden og vil bli avvirket raskt, trolig ved fjellskoghogst. Plantefeltene, når disse er hogstmodne om 60-90 år vil mest trolig bli avvirket med flatehogst.

Vevelstad kommune

Indre Visten: To privatpersoner tar ut noe tømmer i dag, årlig om lag 90-230 m³.

Ressursutnyttningen vil trolig fortsette på det nivået framover. Det legges ikke opp til å frakte tømmer ut av området. Det er ønske om veibygging på begge de to eiendommene tilknyttet skogsdriften.

Ytre Visten og Andalsvågen: Trolig vil de lettest tilgjengelige arealene med bartretømmer bli drevet, og tømmer fraktet ut med båt. En vil trolig ikke gå inn med store maskiner/stordrift da tømmeret står spredd.

Brønnøy kommune

Tosbotn: Ressursene rundt Svartvatnet nord for Tosbotn vil trolig bli utnyttet ganske snart. Hogstformen vil antagelig bli fjellskoghogst, og som kan gjentas etter noen ti-år.

Lislbørja: I fjordbotnen er det plantet sitkagran. Det står store tømmermengder på et lite areal, slik at her ville maskiner blitt fraktet inn, skogen avvirket og tømmeret fraktet ut.

Storbørja, Tettingdalen og Lomsdalen: Noe tømmer kan utnyttes nå. I tillegg vil det trolig også bli gjennomført stordrifter i framtida, trolig 15 000 m³ fra gammelskogen og 30 000 m³ om 40-60 år.

Storfjorden og Okfjorden: Enkelte av skogeierne vil som i dag hogge en del tømmer og føre det ut av området. Det forventes ikke stordrift med store maskiner i området.

Klausmarka: Det er planer om å bygge en skogsvei fra Okfjordbotn og inn når plantefeltene kan hogges om 40-50 år. Skogen ville blitt hogd, og en ville tatt ut ca 25 000m³ grantømmer.

Virkning

For friluftslivet generelt er det viktig at skogbildet bevares, og skjemmende inngrep unngås. Skogreising og treslagsskifte vurderes ikke som privatøkonomisk lønnsomt i dag. Derfor tilsier ikke 0-alternativet noen ytterligere skogreising i området (Midgaard 2004). Uttak av ved i området foregår i et relativt beskjedent omfang og vurderes ikke nærmere i forhold til virkninger for friluftsliv.

Sørfjorden: Området er ikke av de mest benyttede i friluftslivssammenheng. En stor avvirkning av skogen vil gi en redusert naturopplevelse, både under hogsten og i årene etter. Virkningen settes til begrenset negativ for lokal, regional og nasjonal bruk.

Stavassdalen/Velfjordskardet/Gåsvatn-området: Stavassdalen er en av innfallsportene til området. Gåsvassdalen er en av de mest brukte delene av delområdet, og er også en innfallsport. Området er jevnt brukt til fotturer, jakt og fiske. Fjellskoghogst som er aktuelt, er en mindre skjemmende hogstform enn flatehogst. Hogsten i området fra tidligere og hogst i andre tilsvarende arealer i nærheten tilsier imidlertid at det ved en avvirkning vil bli store åpne hogstflater og at skogsveier vil bli bygd for å frakte ut tømmeret. Hogst i området er

vurdert til å gi middels til stor negativ virkning for landskapsverdiene her (Fylkesmannen 2004a). Virkningen vurderes å være negativ for friluftsliv.

Indre Visten: Omfanget av tømmerdrift er i dag relativt begrenset, og vil trolig holde seg slik framover. Området er mye brukt til friluftsliv, og er en viktig innfallsport i området. Skogsveier kan gi litt mer tilgjengelighet til områder, men vil også kunne oppleves som negative inngrep for friluftslivsbruken. De negative virkningene på landskaper er vurdert å være små og urørthetskategorien i området vil ikke bli endret (Fylkesmannen i Nordland 2004a). Samlet sett vurderes planene å gi begrenset negative virkninger for friluftsliv i indre Visten.

Ytre Visten og Andalsvågen: Også her vil omfanget av tømmerdrift være relativt begrenset. Andalsvågen er en innfallsport til området. Virkningen vurderes å være begrenset negativ.

Tosbotn: Ressursene rundt Svartvatnet nord for Tosbotn vil trolig bli utnyttet ganske snart. Hogstformen vil antagelig bli fjellskoghogst, og som kan gjentas etter noen ti-år. En innfallsport går fra Granlia og innover Godvassdalen, men denne er relativt lite brukt. Virkningen settes til begrenset negativ.

Lislørja: Det er ikke vanlig å bruke Lislørja som utgangspunkt for fotturer. En kommer overveiende hit for å være på og i umiddelbar nærhet til fjorden, og da fortrinnsvis for å fiske. Sitkagran forekommer ikke naturlig i vår natur. Avvirkning/fjerning av skogen med sitkagran vil derfor kunne gi positive virkninger for friluftsopplevelsen. Det er imidlertid lite sannsynlig med en gjenskaping av den opprinnelige vegetasjonen her. Hogst for øvrig forventes å gi begrenset negativ virkning i dette området.

Storbørja, Tettingdalen og Lomsdalen: Ruten Børjeøra-Strompdal-Lomsdal er blant de mest benyttede innefor utredningsområdet. Områdene er i dag noe preget av skogsdrift i nyere tid. Det er også andre inngrep i området: kraftlinje og regulert vassdrag. Ut fra dette vurderes virkningen som begrenset negativ til negativ for friluftslivet.

Storfjorden og Okfjorden: Disse fjordene ligger på hver sin side av Okanhalvøya. Selve Okanhalvøya er lite brukt til friluftsliv. Å komme inn Storfjorden med båt er imidlertid en innfallsport til området. Ut fra bruk av området og hogstens relativt beskjedne omfang, settes virkningen til begrenset negativ.

Klausmarka: Feltene med gran er plantet. Området har i dag villmarkspreget (Fylkesmannen i Nordland 2004a). En ny vei i et område som er veiløst vil lette tilgjengeligheten, men redusere friluftslivsopplevelsen. Området Klausmarka-Ausa er i dag et av de få områdene innefor utredningsområdet som er godt egnet for turer for barnefamilier. Dette skyldes at terrenget er lettgått med små høydeforskjeller. Samlet sett vurderes hogst her å gi negativ virkning.

Vannforsyning, veiutbygging og kjørespor

Dagens situasjon

Ut over privat vannforsyning til de faste bosettingene og hyttene i området, er det ingen anlegg for vannforsyning. Det er ingen bilveier innenfor utredningsområdet. Det er noe spor etter barmarkkjøring i deler av området.

Plansituasjonen

Det foreligger ingen planer om utbygging av offentlige veier eller lignende i utredningsområdet.

Virkning

Det er ikke planlagt veiutbygging eller andre tiltak eller kommet innspill om slike som har virkning for friluftslivet i utredningsområdet. Det er spor etter barmarkkjøring enkelte steder i utredningsområdet. En videre bruk på dagens nivå vil virke begrenset negativt inn på friluftslivet både for lokal, regional og nasjonal bruk.

Havbruk

Dagens situasjon

Innfor utredningsområdet er det i dag oppdrett av både skjell og matfisk. Konesjonene er gitt midlertidig i påvente av vernesaken. I Storfjorden har Fjord Seafood Norway AS midlertidige konsesjoner for lakseoppdrett i Slåttvika. I Lillebørja bruker Arctic Shellfish AS tre midlertidige skjellkonsesjoner.

Plansituasjonen

Konsekvensvurderingen for deltema havbruk (Sæther m fl 2004) har beskrevet utviklingsmulighetene for havbruk i utredningsområdet fremover uten vern. Her går det fram at Lillebørja og Storfjorden i Velfjord har positive utviklingsmuligheter for oppdrett av både fisk og skjell. Okfjorden, indre Visten og Sørfjorden i Vefsn vil eventuelt bare egne seg for skjell dyrking. Det videre arbeidet med marint vern vil også kunne påvirke havbruksvirksomheten i Visten.

Virkning

Det store arealer å fiske på i de aktuelle fjordene. Ut fra den beskrevne situasjonen vurderer vi det derfor slik at havbruksvirksomhet ikke vil begrense mulighetene for fritidsfiske i sjø nevneverdig. Oppdrettsanlegg er tekniske inngrep som kan påvirke opplevelser tilknyttet landskap og urørthet når man for eksempel kommer kjørende med båt inn en fjord. Dette er vurdert i en egen delutredning om landskap (Fylkesmannen i Nordland 2004a).

Innspill på fiskekultivering og jakthundprøver

Det har gjennom årene vært utført en del frivillige fiskeutsettinger innenfor planområdet. Statskog kjenner til utsettinger av ørret i godt over 30 vann og mindre tjern i perioden 1960 - 2004. De fleste av disse utsettingslokalitetene drenerer mot Vefsnvassdraget, og er i vann og tjern med manglende eller svært dårlige gytemuligheter for ørret.

Brønnøy jeger- og fiskerforening kom i 2003 med et ønske om fiskekultivering i Lomsdalsvassdraget for å få laksen til å gå lengre opp. Etter dette har det blitt foretatt en befaring. Det ble da funnet laksunger ovenfor tidligere naturlige hindre som hindret videre oppgang. Dette viser at fisken nå på egen hånd vil nå de områdene som det var ønske om å sette ut fisk i. Det vurderes derfor som unødvendig å sette ut fisk i den delen av vassdraget nå (Morten Halvorsen pers. medd.). Ellers har det kommet et innspill hvor det bes om at utsetting av fisk i vann som har eller har hatt fisk må tillates videre. I en generell veileder om fiskeforvaltningen i fylket har Fylkesmannen sagt følgende: *For å hindre spredning av sykdommer og spredning av uønska arter, har det lenge vært et generelt forbud mot å sette ut fisk i vassdrag. Dette forbudet gjelder ikke vassdrag som er regulert til kraftproduksjon, og hvor det er gitt pålegg om utsettinger for å kompensere for negative effekter av reguleringen.*

(merknad: Finnknevatnet er det eneste vannet innenfor planområdet med et slikt pålegg. Vannet ligger utenfor utredningsområdet). Fylkesmannen kan på visse vilkår tillate fiske av stamfisk og gi tillatelse til utsetting av fisk, forutsatt at den aktuelle arten ikke er ny for området. Det stilles strenge krav til dokumentasjon av helsestatus og krav om driftsplan hvor nytteverdien av å sette ut fisk skal framgå.

Vefsn jeger- og fiskerforening ber generelt om at det gis mulighet til å drive med jakthundprøver. Ellers har det ikke kommet innspill på ønsker om jakthundprøver. Vi kjenner ikke til at det har vært arrangert jakthundprøver i utredningsområdet. Det kan selvsagt komme slike ønsker i framtida, men behovet vil trolig ikke være stort. Jakthundprøver er regulert gjennom hundeloven. Generelt kreves grunneiers tillatelse for å arrangere jakthundprøve. Dersom man ønsker å arrangere jaktprøve i fastsatt båndtvangstid, må man søke kommunen om dispensasjon. Kommunen har anledning til å legge ut et område som dressurområde. Dette krever også grunneieres tillatelse. Steinlikammen i Vefsn er et slikt område, og som ligger rett utenfor utredningsområdet for vern. Statskog driver årlige rypetakseringer i fylket. En av disse takseringslinjene er i Velfjordskardet som ligger i utredningsområdet (Per Lorentzen pers. medd.)

Konsekvensvurdering av 0-alternativet

Tabellen under gir en gjennomgang av vurderte konsekvenser av 0-alternativet.

Tiltak	Sted/Parameter	Del-omr.	Verdi			Virkning			Konsekvens		
			Lokal	Regional	Nasj	Lok	Reg	Nasj	Lok	Reg	Nasj
Hyttebygging	Åpne for allmennheten	1,2,4,5	s	s	s	p	p	p	+	+	+
	Private	1,3,4	s	s	s	0/bg	bg	bg	0/-	-	-
Kraftutbygging	Bjørnstokk/Tverråa	2	s	s	s	bg	bg	bg	-	-	-
	Velfjordskardelva/Litlskardvatnet	1,5	s	s	m.s	n	n	n	--	--	-
	Bønåga	4	s	s	s	bg	bg	bg	-	-	-
	Lislfjordelva	3	m.s	m.s	m.s	bg	bg	bg	-	-	-
	Tverrelva i Fagerjorddalen	5	s	m.s	m.s	bg	bg	bg	-	-	-
	Blåfjellelva	1	m.s	m.s	m.s	bg	bg	bg	-	-	-
Kraftledning	Store Hjortskardelva	1	m.s	m.s	m.s	bg	bg	bg	-	-	-
	Fjerne eksisterende linje fra Ausa til Langfjord	2,4	s	s	s	p	p	p	+	+	+
Reindrift	Ny overføringslinje fra Ausa til Andalsvågen	3	m.s	m.s	m.s	n	n	n	-	-	-
	Fortsatt barmarkskjøring	1-5	s	s	m.s	bg	bg	bg	-	-	-
Demper	Demper skuterbruk	1-5	s	s	m.s	p	p	p	+	+	+
	Demper utbygging	1-5	s	s	m.s	p	p	p	+	+	+
	Oppløve reinsdyr	1-5	s	s	m.s	p	p	p	+	+	+
	Ny hytte Elgvidda sør	1	m.s	m.s	m.s	bg	bg	bg	-	-	-
	Ny hytte, Kvittfjell	1	m.s	m.s	m.s	bg	bg	bg	-	-	-
	Ny hytte, Feitskardet	1	m.s	m.s	m.s	bg	bg	bg	-	-	-
	Ny hytte, Innertjønan	5	m.s	m.s	m.s	bg	bg	bg	-	-	-
	Ny hytte, Ausvatnet/Rundvatnet/Langv.	4	s	s	s	bg	bg	bg	-	-	-
	Ny hytte, Gåsvatnet	1	m.s	m.s	m.s	bg	bg	bg	-	-	-
	Nytt naust, Øvervatn	1	m.s	m.s	m.s	bg	bg	bg	-	-	-
	Ny beitehage, Feitskardet	1	m.s	m.s	m.s	bg	bg	bg	-	-	-
	Nytt skillegjerde, Stavassdalen	1	m.s	m.s	m.s	bg	bg	bg	-	-	-
Jordbruk	Jordbruksvei, Anddalsvågen	3	m.s	m.s	m.s	p	0/p	0/p	+	0/+	0/+
Skogbruk	Sørfjorden, Vefsn	4	s	s	s	bg	bg	bg	-	-	-
	Stavassdalen/Velfjordskardet/Gåsvatn-området	1	m.s	m.s	m.s	n	n	n	-	-	-
	Indre Visten	4	s	s	s	bg	bg	bg	-	-	-
	Ytre Visten og Andalsvågen	3	m.s	m.s	m.s	bg	bg	bg	-	-	-
	Tosbotn	1	m.s	m.s	m.s	bg	bg	bg	-	-	-
	Lislbørja	3	m.s	m.s	m.s	0/bg	0/bg	0/bg	0/-	0/-	0/-
	Storbørja/Tettingdal/Lomsdalen	2	s	s	s	Bg/n	Bg/n	Bg/n	-/--	-/--	-/--
Kjørespor	Storfjorden og Okfjorden	3	m.s	m.s	m.s	bg	bg	bg	-	-	-
	Klausmarka	3	m.s	m.s	m.s	n	n	n	-	-	-
Kjørespor	Eiterådalen, Stavassdalen m fl	1	m.s	m.s	m.s	bg	bg	bg	-	-	-

s.s – svært stor verdi, s – stor verdi, m.s – middels stor verdi, l – liten verdi, u.i – ubetydelig/ingen verdi.

P – positiv, bg – begrenset negativ, n – negativ, bn – betydelig negativ

---- Svært store negative konsekvenser, --- Store negative konsekvenser, -- Middels store negative konsekvenser, - Små negative konsekvenser, 0 Ubetydelige/ingen konsekvenser, + Positive konsekvenser

Virkninger og konsekvenser av milde og strenge bestemmelser

Etablering av en nasjonalpark fører til mye oppmerksomhet. Dette kan føre til økt ferdsel. En eventuell økning i bruken vil trolig bestå i regionale og nasjonale brukere. For lokale brukere kan dette oppleves som negativt. Undersøkelser som er gjort på dette, blant annet på Saltfjellet, viser at trafikken øker omkring vedtaket og like etter, men at det er usikkert hva utviklingen blir over tid.

Milde bestemmelser

Merking og tilrettelegging av løyper

Forskriften er ikke til hinder for vedlikehold av merka løyper, bruer, skilt og lignende i henhold til forvaltningsplan. Det kan også gis tillatelse til å bygge nye bruer og klopplegge stier. Bestemmelsen er imidlertid til hinder for oppsetting av nye skilt, stige og merking av nye stier. I strenge bestemmelser står det at forvaltningsmyndigheten kan gi tillatelse til oppsetting av skilt og merking av nye stier, men slike tillatelser kan ikke gis med milde bestemmelser. Det kan skyldes en inkurie at det ikke er en tilsvarende dispensasjonsadgang i milde bestemmelser. Det har kommet ønsker om nymerking av stier i området (ferdselsruter fra gammelt av), skilting og oppsett av stige. Dersom en går ut fra at lokale brukere er mer kjent i områdene vil et forbud mot nymerking og oppsett av nye skilt gi mindre negativ virkning for den lokale bruken enn for den regionale og nasjonale bruken. Behov for nye bruer, legging av klopper og stige har også blitt meldt inn. Ved slike dispensasjonssaker skal det vurderes om inngrepet vil virke vesentlig inn på landskapets art eller karakter. Bestemmelsen vil derfor kunne vanskeliggjøre bygging av nye bruer og ny klopplegging i de minst berørte områdene. På den andre sida vil forvaltningsmidler som stilles til disposisjon i verneområder kunne gjøre det enklere å få gjennomført slike tiltak. I sum vurderes dette å gi ubetydelig virkning.

Bygging og drift/vedlikehold av foreningshytter og andre hytter

Bestemmelsene er ikke til hinder for vedlikehold av hyttene. Videre kan forvaltningsmyndigheten gi tillatelse til ombygging og utvidelse av hytter. Det er ikke tillatt å føre opp nye hytter. Utbygging og nybygg av hytter gjennom dispensasjon fra kommuneplanen kan virke negativt inn på friluftslivet. I deler av området er det manglende overnattingsmuligheter. Dette er med på å begrense bruken av områdene. Samtidig er det viktig å være klar over at lite tekniske inngrep er med på å øke opplevelsesverdiene. Ut fra et kvantitativt mål for friluftslivet, vil bestemmelsen i hovedsak virke negativt ved at det ikke åpnes for flere hytter for allmennheten. Et forbud mot flere private hytter vil i all hovedsak være positivt for friluftslivet. Ønskene om private hytter kommer i hovedsak fra folk lokalt, hvilket gjør et forbud mindre negativt for lokal bruk enn for regional og nasjonal bruk. Samlet sett vurderes derfor virkningen av forbudet mot nye private hytter som ubetydelig til begrenset positivt for lokal bruk. Forhold omkring dette er diskutert ytterligere i 0-alternativet.

Hogst av ved til eget bruk er tillatt. Dette begrenser ikke muligheten til å lage bål på tur. Ordlyden "... til eget bruk" gjør det uklart om dette omfatter vedhogst til hytter som er åpne for allmennheten, som jeger- og fiskerforeningshytter. I strenge bestemmelser står det at forvaltningsmyndigheten kan gi tillatelse til hogst av ved til hytter og gammer i nasjonalparken. En slik spesifikk dispensasjonsmulighet står ikke i milde bestemmelser. Vi vurderer derfor ordlyden slik at den også omfatter hogst av ved til hytter åpne for allmennheten. Bestemmelsen vil i så fall ikke gi noen virkning for friluftsliv.

Plukking av bær, planter og sopp

Plantelivet skal beskyttes mot skade og ødeleggelse. I strenge bestemmelser brukes også begrepene ”skade” og ”ødeleggelse”, og deretter angis det eksplisitt at dette ikke er til hinder for plukking av blant annet bær og matsopp. Selv om en slik presisering ikke står i milde bestemmelser, antar vi at bestemmelsen ikke gir noen begrensninger for allmennhetens plukking av bær, matsopp og vanlige planter. Bestemmelsen gir derfor ubetydelig virkning for friluftsliv.

Jakt og fiske

Jakt og fiske reguleres ikke av forskriften. Bruk av elgtrekk tillates, og det kan gis tillatelse til bruk av noen motoriserte kjøretøy i forbindelse med storviltjakt og fiske. Jakt er tillatt innenfor viltlovens rammer, og fiske er tillatt etter lakse- og innlandsfiskeoven. Bestemmelsene gir således ingen virkning for jakt og fiske.

Regulering av ferdsel

Bestemmelsene er ikke til hinder for tradisjonell turvirksomhet til fots i regi av turistforeninger, skoler, barnehager, ideelle lag og foreninger. Annen organisert ferdsel og ferdselsformer som kan skade naturmiljøet må ha særskilt tillatelse av forvaltningsmyndigheten, jf forvaltningsplan. Dette innebærer at det må søkes forvaltningsmyndigheten om tillatelse til organisert bruk av nasjonalparken til blant annet idrettsarrangement og bruksprøver for hund. Et generelt problem med bestemmelsen er at ordet organisert ikke gir en god avgrensning av hvilke typer turer dette gjelder. Bestemmelsen gjør skranken for å arrangere turer større og det vil ta tid å få avklart hvorvidt arrangement kan gjennomføres eller ikke. Det er flere organiserte friluftslivsopplegg i området. Virkningen av bestemmelsen vil avgjøres av hvilken forvaltningspraksis som blir valgt. Vi går ut fra at bestemmelsen vil bli brukt på tiltak som er uheldige for naturmiljøet og at det ikke vil bli lagt unødvendige begrensninger på friluftslivet generelt. Bestemmelsen vurderes derfor å ha ubetydelig til begrenset negativ virkning for lokalt, regionalt og nasjonalt friluftsliv.

Forskriften fastsetter at sykling og organisert bruk av hest kun kan foregå etter veier eller traséer fastsatt i forvaltningsplanen. Sykling er trolig bare aktuelt i svært liten grad i området. Det har ikke kommet ønsker om *organisert* bruk av hest i området, men man kan ikke utelukke at dette vil kunne komme som et ønske tilknyttet guiding av turister. Begrensningene på bruk av hest kan derfor vurderes som begrenset negativ. På den andre sida er det klart at utstrakt bruk av hest vil kunne ødelegge deler av stiene. Sett ut fra dette er det viktig for friluftslivet at bruken av hest reguleres, altså en positiv virkning. Fordi det gis åpning bruk av hest i deler av området og fordi fotturbruken forventes å forbli vesentlig større enn bruken av hest, vurderes bestemmelsen totalt sett som positiv.

Innenfor nærmere avgrensa deler av verneområdet kan Direktoratet for naturforvaltning ved forskrift regulere eller forby ferdsel som kan være til skade for naturmiljøet. For å fastsette ferdselsreguleringer ved forskrift kreves en omfattende saksgang. Bestemmelsen gir like fullt et signal om at slike bestemmelser kan innføres. Hvis det innføres, vil det i forskjellig grad gi en negativ virkning for friluftslivet. Det er ikke mulig å vurdere den konkrete virkningen nå. Den må vurderes hvis det kommer et konkret forslag.

Andre momenter i bestemmelsene som har betydning for friluftslivet

Slik bestemmelsen er utformet vil den sette en stopper for bergverkdriфт og kommersielle masseuttak i utredningsområdet. Dette gir positiv virkning på friluftslivet lokalt, regionalt og nasjonalt.

Bestemmelsene setter en stopper for all kraftutbygging som berører utredningsområdet. Dette gir positiv virkning på friluftslivet lokalt, regionalt og nasjonalt. Den setter også et forbud mot fremføring av luft- og jordledninger. I 0-alternativet har vi pekt på at planer om en mulig endret trasé for kraftlinje i området vil være positivt for friluftslivet. Dersom bestemmelsene forhindrer dette vil det gi en negativ virkning. I bestemmelsene er det imidlertid en unntaksparagraf som vi antar at mest sannsynlig vil tillate en eventuell endring av trasé.

Bestemmelsene gir åpning for skånsom hogst i medhold av plan som er godkjent av forvaltningsmyndigheten. Planen skal blant annet bygge på at områder som vesentlig preger skogbildet skal bevares og lukkede hogstformer bør benyttes. Slik hogst vil i liten grad påvirke friluftslivet. En slik hogst vil gi mindre negative inngrep enn vanlig hogst. Bestemmelsen vurderes derfor å ha en positiv virkning for friluftslivet.

Bestemmelsene setter et generelt forbud mot bruk av skuter. Forvaltningsmyndigheten kan gi tillatelse til bruk av båt med motor, beltetekjøretøy på vinterføre eller luftfartøy for transport av varer til hytter, og materialer til vedlikehold og byggarbeider på hytter, klopper m m. Bestemmelsen begrenser altså bruken av skuter. For friluftslivet generelt vurderes dette som positivt. Videre gis det muligheter for å tillate transport av materialer tilknyttet tilrettelegging for allmennheten.

Bestemmelsene åpner ikke for bruk av barmarkskjøretøy, heller ikke for reindrifta. Barmarkskjøretøy kan sette skjemmende spor i terrenget som igjen kan gå utover turopplevelsen. I tillegg vil bestemmelsen begrense støy. Dette gir positive virkninger for friluftsliv.

Det er tillatt å benytte motordrevet båt på sjøer som er større enn 2 km². Bestemmelsen er i tråd med bestemmelsen i motorferdselloven. Bestemmelsen har derfor ingen virkning på friluftslivet.

Bruk av motordrevet modellbåt, modellfly og lignende er forbudt. Bestemmelsen hindrer unødig støy. Dette vurderes som positivt for friluftslivet, selv om det i praksis vil gi lite effekt.

Det er ikke tillatt for reindrifta å oppføre nye anlegg og bygninger. Bestemmelsene skiller ikke mellom midlertidige og faste anlegg. Dette omfatter derfor både gjeterhytter og anlegg som kan være midlertidige som reingjerder, samlegjerder og slakteplasser. Dette er tiltak som kan virke negativt inn på friluftslivet. Bestemmelsene vil derfor kunne ha en positiv virkning i forhold til friluftslivet.

Konsekvensvurdering milde bestemmelser

Tabellen under gir en gjennomgang hvilke konsekvenser milde bestemmelser vil ha i forhold til 0-alternativet.

Bestemmelse	Betydning for friluftsliv	Del-omr.	Verdi*			Virkning**			Konsekvens		
			Lokal	Regional	Nasj.				Lokal	Regional	Nasjonal
Forbud og regulering av inngrep i landskapet	Hindrer kraftutbygging	1,2,4,5	s	s	s	p	p	p	+	+	+
	Regulerer utvidelser og ombygging av private hytter	1-5	s	s	s	0/p	p	p	0/+	+	+
	Regulerer utvidelser og ombygging av hytter for allmennheten	1-5	s	s	s	bg	bg	bg	-	-	-
	Hindrer nye private hytter	1,2,3,4	s	s	s	0/p	p	p	0/+	+	+
	Hindrer nye hytter for allmennheten	1,2,4,5	s	s	s	n	n	n	--	--	--
	Hindrer nye hytter og anlegg for reindrifta	1,4,5	s	s	s	p	p	p	+	+	+
	Hindrer merking av nye stier, nymerking og oppsett av skilt	1-5	s	s	s	bg	n	n	-	--	--
	Forvaltningsplan kan sikre vedl.hold av stier m m	1-5	s	s	s	p	p	p	+	+	+
	Regulerer hogst	1-5	s	s	s	p	p	p	+	+	+
Regulering av ferdsel	Regulerer organisert ferdsel	1-5	s	s	s	0/bg	0/bg	0/bg	0/-	0/-	0/-
Regulering av motorisert ferdsel	Begrenser skuterbruk	1-5	s	s	s	p	p	p	+	+	+
	Forbyr barmarkkjøring	1-5	s	s	s	p	p	p	+	+	+
	Hindrer unødig støy fra motordrevet modellbåt o.l	1-5	s	s	s	p	p	p	+	+	+

s.s – svært stor verdi, s – stor verdi, m.s – middels stor verdi, l – liten verdi, u.i – ubetydelig/ingen verdi.

p – positiv, bg – begrenset negativ, n – negativ, bn – betydelig negativ

---- Svært store negative konsekvenser, --- Store negative konsekvenser, -- Middels store negative konsekvenser, - Små negative konsekvenser, 0 Ubetydelige/ingen konsekvenser, + Positive konsekvenser

Strengte bestemmelser

Under følger en gjennomgang av strenge bestemmelser med vekt på det som avviker fra milde bestemmelser.

Merking og tilrettelegging av løyper

Bestemmelsen åpner for at det kan gis tillatelse til oppsetting av skilt og merking av nye stier. Dette er ikke tillatt i forslaget til milde bestemmelser. Siden ønsker om slike tiltak må vurderes, vil det kunne vanskeliggjøre denne typen tiltak i de mest uberørte områdene. På den annen side kan forvaltningsmidler som stilles til disposisjon i verneområder gjøre det enklere å få gjennomført slike tiltak. Det er en del ønsker om nymerking av benyttede ferdselsruter. Ordlyden i bestemmelsene fanger ikke opp dette på en klar måte. Siden det kan gis tillatelse

til merking av nye stier, tolker vi det slik at det også vil kunne gis tillatelse til nymerking av eksisterende ferdselsruter. Totalt sett vurderes det slik at bestemmelsen vil gi ubetydelig virkning for friluftsliv sammenlignet med dagens situasjon. Forøvrig er bestemmelsene tilsvarende de milde.

Bygging og drift/vedlikehold av foreningshytter og andre hytter

Forvaltningsmyndigheten kan bare gi tillatelse til mindre tilbygg til bygninger. Ut over dette er bestemmelsene om omkring utbygging og nybygg tilsvarende som i milde bestemmelser. En del av de åpne hyttene i området har liten kapasitet. Bestemmelsen kan derfor gi en viss negativ virkning ved å hindre større utbygginger av hytter tilgjengelig for allmennheten der størrelsen på disse begrenser bruken av området. På den annen side vil man hindre store tilbygg på bygninger, som kan gi en positiv virkning. For øvrig vises det til de vurderingene som er gjort under milde bestemmelser. Totalt sett vurderes derfor bestemmelsenes regulering av utvidelse av hytter for allmennheten som begrenset negative for friluftsliv, mens reguleringen av utvidelse av private hytter vil ha positiv virkning for friluftsliv. De private hyttene i området er i hovedsak eid av folk lokalt, og dermed knyttet til lokal bruk. En begrensning på hvor mye slike hytter kan utvides kan derfor medføre at virkningen på lokal bruk samlet sett blir relativt ubetydelig.

Bestemmelsene forbyr bygging av nye hytter, i likhet med milde bestemmelser.

Forvaltningsmyndigheten kan gi tillatelse til hogst av ved til hytter, gammer og støler. Dette kan ikke sies å gi noen virkning for friluftsliv, da det åpner for muligheten til vedhogst både til private og åpne hytter.

Plukking av bær, planter og sopp

Bestemmelsen hindrer ikke vanlig høsting av bær og sopp og plukking av vanlige planter. Vurderingen er tilsvarende som ved milde bestemmelser.

Jakt og fiske

Jakt og fiske reguleres ikke av forskriften. Forvaltningsmyndigheten kan gi tillatelse til utsetting av fisk fra lokale fiskestammer hvor dette er gjort tidligere. Det kan gis tillatelse til kalking av vann og elver i særskilte tilfeller. Det foreligger et generelt krav om at man å ha tillatelse for å sette ut fisk. Ut fra hvordan behandlingen av slike søknader er praktisert i fylket, vil bestemmelsen ha ubetydelig virkning for kultivering av fisk. Kalking av vassdrag har ikke vært noen aktuelle problemstilling i regionen, slik at bestemmelsen vil også her ha ubetydelig virkning.

Regulering av ferdsel

Bestemmelsene og vurderingene er de samme som i milde bestemmelser.

Andre sider som har betydning for friluftslivet

For gruvedrift, masseuttak og vassdragsregulering er de milde og strenge bestemmelsene like. Vurderingene er derfor de samme her som under milde bestemmelser.

Motorferdsel er i utgangspunktet forbudt, også i lufta under 300 m. I strenge bestemmelser er det altså også et forbud mot motorferdsel i lufta under 300 m. Barmarkkjøretøy kan sette skjemmende spor i terrenget som igjen kan gå utover turopplevelsen. I tillegg vil bestemmelsen begrense støy. Dette gir positive virkninger for friluftsliv. *Det er ikke tillatt å bruke båt med motor på ferskvann.* Dette kan begrense omfanget av fiske på større vann. På

den annen side vil bestemmelsen begrense støy i området. Det er svært liten bruk av båt med motor tilknyttet fiske i ferskvann i området i dag. Virkningen vurderes derfor til å være ubetydelig for friluftsliv samlet sett.

Bestemmelsen omkring motordrevet modellbåt, modellfly og lignende er tilsvarende som i milde bestemmelser.

Bestemmelsene gir ikke adgang til hogst utover til hus, hytter og støler. Dette vil gi en viss positiv virkning for friluftslivet, ved at man hindrer større hogstingrep i naturen.

Nye bygg og anlegg tilknyttet reindrift og husdyrhold, kan ikke settes opp. Nye gjerder kan imidlertid settes opp etter tillatelse fra forvaltningsmyndigheten. Dette er det ikke adgang til under milde bestemmelser. Forvaltningsmyndighetens kontroll med anlegg og bygninger vil kunne ha en positiv virkning for friluftslivet.

Virkninger av milde og strenge bestemmelser i dagens naturreservater

Det er i dag tre naturreservater i utredningsområdet. Dersom det blir vedtatt et vern i utredningsområdet *kan* dette føre til at vernebestemmelsene i dagens naturreservater i området endres. Både milde og strenge bestemmelser vil i føre til at det åpnes for muligheter til å plukke planter i de tre områdene og det vil bli tillatt med jakt på alle jaktbare viltarter i Skjølægda i motsetning til dagens situasjon. Dette vil gi positive virkninger for friluftsliv. Både milde og strenge bestemmelser åpner for at organisert ferdsel kan tillates. I Skjølægda kan det i dag gis tillatelse til å merke eksisterende turstier- og løyper, samt klopplegging. For øvrig er det ikke tillatt med merking og oppsetting av skilt i de tre reservatene. Milde bestemmelser gir muligheter for vedlikehold av merkede stier, skilt og bruer, samt bygging av bruer og legging av klopper. Strenge bestemmelser tillater vedlikehold av stier, bruer skilt og lignende, og åpner for bygging av bruer, legging av klopper, oppsetting av skilt og merking av nye stier. Både milde og strenge bestemmelser gir altså muligheter for organisert ferdsel og økte muligheter for tilrettelegging. Dette er i utgangspunktet positivt, men det kan også føre til reduserte naturopplevelser for en del brukere av områdene. Ved en fornuftig regulering av tiltak vurderer vi det slik at både økte muligheter for organisert ferdsel og tilrettelegging totalt sett vil gi positive virkninger for friluftsliv. Dagens vernebestemmelser i naturreservatene er mer restriktive i forhold til motorisert ferdsel i lufta enn de milde bestemmelsene. I praksis vil trolig ikke dette gi vesentlige forskjeller i virkning. Vi konkluderer med at milde bestemmelser i forhold til motorisert ferdsel i lufta vil gi en begrenset negativ virkning for friluftsliv.

Konsekvensvurdering av strenge bestemmelser

Tabellen under gir en gjennomgang av hvilke konsekvenser strenge bestemmelser vil ha i forhold til 0-alternativet.

Bestemmelse	Betydning for friluftsliv	Del-omr.	Verdi*			Virkning**			Konsekvens		
			Lokal	Regional	Nasj.				Lokal	Regional	Nasjonal
Forbud og regulering av inngrep i landskapet	Hindrer kraftutbygging	1,2, 4,5	s	s	s	p	p	p	+	+	+
	Regulerer utvidelser og ombygging av private hytter	1-5	s	s	s	0/p	p	p	0/+	+	+
	Regulerer utvidelser og ombygging av hytter for allmennheten	1-5	s	s	s	bg	bg	bg	-	-	-
	Hindrer nye private hytter	1,2,3, 4	s	s	s	0/p	p	p	0/+	+	+
	Hindrer nye hytter for allmennheten	1,2,4, 5	s	s	s	n	n	n	--	--	--
	Hindrer nye hytter og anlegg for reindrifta. Regulerer nye gjerder	1,4,5	s	s	s	p	p	p	+	+	+
	Forvaltningsplan kan sikre vedl.hold av stier m m	1-5	s	s	s	p	p	p	+	+	+
	Regulerer hogst	1-5	s	s	s	p	p	p	+	+	+
Regulering av ferdsel	Regulerer organisert ferdsel	1-5	s	s	s	0/bg	0/bg	0/bg	0/-	0/-	0/-
Regulering av motorisert ferdsel	Begrenser skuterbruk	1-5	s	s	s	p	p	p	+	+	+
	Forbyr barmarkkjøring	1-5	s	s	s	p	p	p	+	+	+
	Begrenser motorferdsel i lufta under 300 m	1-5	s	s	s	p	p	p	+	+	+
	Hindrer unødig støy fra motordrevet modellbåt o.l	1-5	s	s	s	p	p	p	+	+	+

s.s – svært stor verdi, s – stor verdi, m.s – middels stor verdi, l – liten verdi, u.i – ubetydelig/ingen verdi.

p – positiv, bg – begrenset negativ, n – negativ, bn – betydelig negativ

---- Svært store negative konsekvenser, --- Store negative konsekvenser, -- Middels store negative konsekvenser, - Små negative konsekvenser, 0 Ubetydelige/ingen konsekvenser, + Positive konsekvenser

Oppsummering og forslag til avbøtende tiltak

Konsekvensutredningen viser at et vern av området vil gi en del positive konsekvenser for friluftsliv. Særlig gjelder dette ved at mulighetene for inngrep i området blir mindre og ved at motorferdsel begrenses.

Forskjellene mellom de to typene bestemmelser er relativt små for friluftslivet. På enkelte punkt er de strenge bestemmelsene noe bedre for friluftsliv. I utredningen kommer det likevel fram at det i begge bestemmelsene er noen enkeltpunkter som slår uheldig ut for friluftsliv. Det er ingen bestemmelser som gir svært store eller store negative konsekvenser for friluftsliv. Det er to bestemmelser som gir middels store negative konsekvenser. Det er bestemmelsene som hindrer nye hytter for allmennheten (både milde og strenge bestemmelser), og de milde bestemmelsene som hindrer merking av nye stier og oppsett av skilt. Ved en fornuftig utforming og plassering av nye hytter, kan det legges til rette for mer bruk i ønska deler av området uten at man kommer i konflikt med verneformålet. Tilsvarende vil en fornuftig merking av stier kunne gi positive konsekvenser for friluftsliv. Teksten bør endres slik at det gis mulighet for oppsett av stige. Det bør komme klart fram i bestemmelsene at det også kan gis tillatelse til nymerking av ferdselsruter i området, jf våre konsekvensvurderinger tilknytta strenge bestemmelser.

I noen områder er det behov for økt overnattingskapasitet som kan løses ved en viss utvidelse av eksisterende hytter. Dersom reguleringsbestemmelsene hindrer dette vil det gi negative konsekvenser for friluftsliv. Dette avhenger av forvaltningsmyndighetenes praktisering, og det forventes derfor å gi begrenset negative konsekvenser. Regulering av organisert ferdsel kan også gi små negative konsekvenser. Avgrensningen av bestemmelsen er uklar. Videre kan den gi en ekstra skranke for visse grupper i å bruke området. Sett ut fra målsetningen om å få aktivisert størst mulig deler av befolkningen gjennom friluftsliv, vil det derfor være ønskelig å fjerne eller endre denne bestemmelsen. Bestemmelsen om organisert ferdsel viser til at det skal utarbeides en forvaltningsplan for området. En konkret forvaltningsplan kan hindre negative virkninger av denne bestemmelsen, dersom den avklarer hvilke brukerinteresser som er aktuelle og som ikke er i strid med verneformålet. Det vil være viktig for brukerinteressene å få avklart mulighetene for jakthundprøver, rypetaksering, "fjelltrimmen", Sjøbergmarsjen, aktiviteter tilknytta Stavassgården og annet, slik at det gis forutsigbarhet i størst mulig grad. Eventuelt kan man i bestemmelsene konkretisere flere tillatte ferdselsformer som ikke er i strid med verneformålet.

Grottevandring er en friluftslivsaktivitet som drives i området. Det vil således være ønskelig at en spesifisering av vern av grottene kommer inn i vernebestemmelsene, slik det er gjort i de strenge bestemmelsene.

I milde bestemmelser er ordlyden knyttet til vedhogst uklar i forhold til hytter for allmennheten, jf konsekvensvurderingen av milde bestemmelser. Det er ønskelig at det kommer tydelig fram at det gis muligheter for vedhogst til alle hytter i verneområdet, slik det går fram av strenge bestemmelser.

For utøvelsen av friluftsliv er det viktig at det gis mulighet for vanlig sanking av bær, sopp og plukking av vanlige planter. Dette bør derfor også komme klart fram bestemmelsene.

Ønsket tilrettelegging og tiltak

Utredningen skal vise behov for tilrettelegging, hvilken utvikling befolkningen ønsker i området og aktuelle tiltak man ønsker gjennomført i prioritert rekkefølge.

Styringsgruppa for felles fylkesdelplan og verneplan har bedt om at faggruppa blir brukt som en referansegruppe til utredere på de tema fylkesdelplanen tar opp spesielt. Faggruppa består av bedrifter, lag og organisasjoner i området. Ved møter har innkalling blitt sendt ut til alle og det har vært frivillig å delta. 56 organisasjoner står på adresselista til faggruppa. Det ble gjennomført to møter i faggruppa på temaet friluftsliv, i Brønnøysund den 26.okt. og i Mosjøen den 27.okt. 2004.

Det er forsøkt opprettet områdegrupper innenfor utredningsområdet som fungerer som referansegrupper i prosessen. De består av grunneiere innenfor et geografisk område. Det er tre områdegrupper som har gitt innspill i prosessen. Dette er områdegruppe Vefsn og Grane, Tosbotn grunneierlag (Brønnøy) og Nordfjordane-Storbørja grunneierlag (Brønnøy). I Vevelstad er det to faste bosetninger innenfor utredningsområdet som har gitt innspill på sine ønsker/planer.

Bakgrunn og avgrensing

Bakgrunnen for å utarbeide en fylkesdelplan for bruk og vern i Lomsdal-Visten, er blant annet å se hele området under ett. Målet er å finne helhetlige løsninger på utfordringer som går utover kommunegrensene og som eventuelt kan stimulere til utvikling i bygdene som blir berørt. Samtidig fokuseres det på tiltak som er viktig for allmennheten. Innspill fra private om bygging av hytte/gamme vil ikke være et forhold som fylkeskommunen ønsker å regulere gjennom fylkesdelplanen. Det vil derfor ikke tas opp videre i denne utredningen. Derimot vil hytter som kommuner, lag eller foreninger ønsker å oppføre, være et tiltak fylkesdelplanen kan bidra til når disse støtter opp under de overordnede målsetningene som blir lagt i fylkesdelplanen. Målsetningen for disse er at de skal være åpne for allmennheten og nødvendig for å øke tilgjengeligheten i området.

Innspill

Kartvedlegg 2 viser kart med innspill på tilrettelegginger som ble samlet inn ved kartleggingen av friluftslivet i Lomsdal-Visten (Strømmen 2004). Innspillene nedenfor er sammenstilling av de som har kommet i prosessen både ved BOTs kartlegging og ved møter, brev, m m. Av praktiske hensyn er innspillene på ønskede tilrettelegginger knyttet til de enkelte delområdene (kartvedlegg 2).

Delområde 1: Elgviddevatn og omegn

Hytte, Gåsvatnet (Grane jeger- og fiskerforening)
Utvikling av Stavvassdalen friluftsområde (Statskog m fl)
Steinhytte, Elgviddevatn (privat)

Delområde 2: Strompdal-Lomsdal

Båtløsning, Storbørja
Hytte/rastebu, Bjønnstokken (BOT)
Restaurering av våningshus, Lomsdal gård (BOT)
Overdragelse av bruksrett, hytte Tettingvatnet
Restaurering av naust ved Nedre Breivatnet (privat)

Merking/videreføring av rutene:

Lomsdal -Strompdal-Lomsdal
Langfjorden -Tettingdalen - Børjeøra
Tettingdalen - Lappscardet - Strompdal
Tosbotn - Bjønnstokken - Breivatnan - Strompdal

Delområde 3: Lessbørja-Høyholmstindan

Merking:

Storfjord - Klavesmarka – Tasklivatnet - Auslia - Ausa inkl. bru
Storfjorden - Langvatnet - Aursletta

Merking av eksisterende stier:

Andalsvågen - Høyvikfjellet - Småvatnan – Nedre Svanvatnet
Lauknes - Liåvatnet - Småvatnan – Øvre Svanvatn - Nedre Svanvatn - Tasklivatnet
Brøløs - Steintjønna - Tasklivatnet
Tyskmoen (Forvik) - Grønli - Dalvatnan - Jakobdalsvatnet (avgreining til Langkilen) -
Bjørklifjellet - Kilmakfjellet - Kilmarka - Tasklivatnet
Tasklivatnet - Nilslitinden - Langvatnet - Snøfjellvatnet - Strumpdalen - Aursletta

Delområde 4: Visten

Tilrettelegging og merking av sti: Aursletta - Storstraumen - Lakselva - Laksmarka -
Børjedalen - Storbørja inkl. 4 bruer og en stige
Formell overtakelse, Tøymvasshytta
Lakselva - Sætra - Sætermarka - Svartvassheia - Skjørlegda inkl. 3 bruer
Liten hytte/rastebu, Sannan (BOT)
Hytte, Sandan (privat)
Tilrettelegging av sti fra Bønå til Mosjøen
Tilrettelegging sti Visthus til sti Bønå - Mosjøen, inkludert tilrettelegging av passasje og bro
Hytte, Nedre Kvannlivatnet (Visthus ungdomslag)
Hytte/gamme på nordsida av vatn 544 nordvest for Burriejaevrie (privat)
Ønske om hytte/gamme sør for vatn 402 rett sør for Finnknevatnet (privat)

Delområde 5: Skjørlegda-Sørvassdalen

Bro, Sørvasselva Sørvassdalen
Fullføring av bro, Gårdselva
Sikring av sti, Sjøleithaugen

Generelle innspill

- Ønske om kart over hele området som inneholder informasjon om kulturhistorie, naturkvaliteter, friluftsliv, samt beskrivelse av overnattings- og skyssmuligheter.
- Ønske om å opprettholde båtskyss/muligheter for transport inn Vistenfjorden
- informasjonsmateriale, hvordan komme til Lomsdal
- vedlikehold og skjøtsel av stier, bruer og hytter/anlegg.

Innspill tilknytt innfallspor

Fra kommunene har det kommet ønsker om å ha innfallspor til et eventuelt verneområde. Med innfallspor tenkes det på naturlige utgangspunkt for å dra inn i et verneområde. En innfallspor bør ha skilting til og informasjon om verneområdet, blant annet om transport, overnatting og andre tilbud. Sett i forhold til reiseliv bør det vurderes om innfallspor kan

samlokaliseres med eksisterende reiselivsaktører. Det er kommet inn ønske om innfallsporter i hver kommune:

Vefsn kommune: Eiterådalen. Det er ikke klart hvor innfallsporten ønskes plassert.

Grane kommune: Stavassdalen

Vevelstad kommune: Forvik og Indre Visten

Brønnøy kommune: Nevernes-Storbørja og Tosbotn

Ønsket utvikling

Det har vært flere avisinnlegg i lokal presse senere tid angående vern og bruk av Lomsdal-Visten. De fleste som uttaler seg ønsker å dempe forventningene til tilrettelegging og viser til at området vil tape mye av sin verdi ved stortilt tilrettelegging og mye folk og ferdsel.

Samtidig finnes de som ønsker noe større tilrettelegging for å kunne skape en næringsutvikling i området.

Sammendrag av innspill / meningsyttringer fra faggruppa og områdegrupper

Faggruppa har i møte gitt sin mening om hvilke tilrettelegginger som bør gjennomføres og hvilken utvikling det bør være i området. Det var stor sett en felles enighet om at området ikke må tilrettelegges for sterkt, både i form av merking, nye stier, bruer og klopper og nye overnattingsplasser. Det var i all hovedsak Brønnøysund og omegn turistforening (BOT) som talte sterkest for tilrettelegging av ruter slik at en kan få etablert gjennomgående stier i området. Det var enighet fra alle at merking måtte være i henhold til gamle tradisjoner – steinvarning. Dette var et punkt som også BOT kunne si seg enig i.

Det ble fremhevet at før man går i gang med planlegging av nye tilretteleggingstiltak, må det gjøres en teknisk vurdering av eksisterende anlegg for friluftsliv i området. Så må man begynne med opprusting av disse.

Faggruppa er enig i at det er behov for et godt turkart over området der alt av stier, overnattingstilbud, jakt og fiske, samt kommersielle tilbud beskrives. I tillegg var enighet om at det ville vært fornuftig med en sonering av området for å kartlegge hvilke områder som tåler sterk tilrettelegging og hvilke områder som ikke skal tilrettelegges. Det ble tatt til orde for at indre deler av en framtidig nasjonalpark måtte bevares som et kjerneområde, der det ikke ble tilrettelagt noe ut over eksisterende tilrettelegginger.

Det ble også tatt til orde for at klopplegging og etablering av bruer måtte sees i sammenheng med kanalisering av ferdsel slik at en kunne unngå stor belastning av de mest sårbare partiene i området. Bruer og klopper kan også være viktig i forhold til å unngå ulykker, da deler av området er eksponert for raske skiftinger i vannstanden i bekker og elver.

Det ble også diskutert kommersiell utnyttelse i området, men da i all hovedsak i randsonene og i umiddelbar nærhet til innfallsportene.

Fra områdegruppene/grunneierne. Det har vært kontakt med ledere for områdegruppe Vefsn og Grane, Tosbotn og Nordfjordane-Storbørja, samt grunneierne innenfor utredningsområdet i Visten. Samtalene er brukt som grunnlag for grunneiernes ønske om tilrettelegging. Samlet fra områdegruppene/grunneierne er at de ønsker en tilrettelegging for friluftsliv i området. Det er to grunneiere som har eller ønsker å skape sin egen næringsvei innen reiseliv i Lomsdal-Visten og ønsker derfor å øke tilgjengeligheten for tilreisende. Samtidig kan en liten grad av tilrettelegging øke behovet for guiding inn i området.

Statskog eier mesteparten av arealet som ligger i Vefsn og Grane kommuner. Statskog eier Stavassgården og ønsker en ytterligere tilrettelegging der. Stiftelsen Stavassdalen venner har utarbeidet en tiltaks- og aktivitetsplan for Stavassdalen som Statskog støtter. Statskog arbeider også med en områdeplan, hvor utvikling av området Stavassdalen-Eiterådalen er sentralt, med blant annet merking av sti. Dette er dermed et satsningsområde hvor de ønsker å stimulere til økt ferdsel. Statskog driver vedlikehold og tilsyn med egne bygninger. Hytta ved Gåsvatnet er mye brukt og Statskog vurderer oppussing og eventuelt tilbygg. Statskog forsøker hvert år å kontrollere alle bruene i området for å sikre vedlikehold og sikkerhet. De ønsker derfor å unngå for mange nye anlegg, da det blir en belastning for budsjettet. De er generelt positive til tilrettelegging. For en større kanalisering av ferdsel inn i området er det behov for bedre tilrettelegging, informasjon og guiding/tjenester. Statskog har kompetanse innen friluftsliv/tilrettelegging og ønsker gjerne samarbeid angående dette senere i prosessen.

Grunneierne som ser mulighet for næringsutvikling ønsker en tilrettelegging og økt tilgjengelighet for tilreisende. Noen ønsker å kunne utvide mulighetene med tanke på natur- og kulturbasert reiseliv. Ingen av grunneierne er negative til merking av stier. Det er ikke ønske om merking med rød maling, men heller steinvarning, bare stiene er ryddet og godt nok merket for folk å ferdes. Spesielt veiskiller må merkes. Gjennomgående stier/ruter er positivt. Det er ønske om innfallsporter og bedre tilrettelegging ved merking av stier, legging av klopper og bruer. Godt kart over området er viktig. Det vil være viktig at grunneiere inkluderes når stier skal merkes/vardes.

Prioriterte tiltak

Utredningen skal vise en liste med prioriterte tiltak ut i fra hvilken utvikling befolkningen ønsker i området. Følgende kriterier er lagt til grunn for prioriteringen:

- helhetlige løsninger, gjennomgående stier
- en ønsket tilrettelegging på bakgrunn fra befolkningens innspill
- viktige tiltak for å sikre allmennhetens mulighet til friluftsliv.

Overnatting

Det er et behov for tilgjengelige overnattingsmuligheter om man skal ferdes gjennom området. Det har kommet få innspill om oppsetting av hytter fra lag/foreninger. I forhold til de gjennomgående stiene som prioriteres, er det størst behov for åpne hytter på strekningen Storbørja - Eiterådalen. Ved Lakselvatnet står det to låste hytter som leies ut i dag, men overnattingen krever planlegging. Over mot Eiterådalen er Telegrafhytta åpen med to overnattingsplasser. Tøymasshytta i Børjedalen står åpen med plass for ti personer. Den har imidlertid akutt behov for vedlikehold. For å sikre opprusting og vedlikehold av denne tas den inn som et prioritert tiltak. Åpen hytte med så mange overnattingsplasser på denne strekningen vil være viktig for allmennhetens mulighet for friluftsliv. BOT har spilt inn ønske om liten hytte/rastebu ved Sandan, gjerne i samarbeid med grunneier. Ny hytte tas med som et prioritert tiltak da det er behov for åpne overnattingsplasser på denne strekningen. Oppføring av ny hytte må imidlertid avklares med grunneier.

Båtskyss/transport

Muligheten for transport inn Vistenfjorden og Velfjorden vil bidra til å øke tilgjengelighet for friluftsfolk inn i området. Skyss med båt inn fjordene er viktig for utvikling og tilrettelegging for friluftsliv. Det er likevel kanskje viktigere i forhold til utvikling for reiseliv (som ofte er relatert til friluftsliv) og samfunn/bosetning. Lomsdal-Visten er et lite tilgjengelig område for folk utenifra. Og det er mange som ønsker at det fortsatt skal være slik. I Velfjorden er det i dag noen som transporterer folk inn ved forespørsel. I Vistenfjorden er det båt som går inn og

ut hver dag. I dag er det derfor mulighet for transport inn begge fjordene. Dette, samt at transport ikke er avgjørende for utøvelsen av friluftsliv, gjør at båtskyss inn fjordene ikke er satt opp som et prioritert tiltak.

Det er ikke kjent om det er noen form for sikkerhetsklarering av båttransporten inn Velfjorden. Øker etterspørselen etter transport inn Velfjorden, vil det være behov for krav om sikkerhet ved frakt av reisende. Hvis fylkesdelplanen legger opp til at det skal tilrettelegges for økt ferdsel i dette området, må det vurderes om det skal bli en ordning med sikkerhetsklarering av båtførere.

Merking og tilrettelegging av stier

Som tidligere nevnt, er merking og tilrettelegging av stier prioritert ut i fra fylkesdelplanens ønske om å se på helhetlige løsninger for hele området. Det er viktig at stiene merkes med tradisjonell varding i moderat, men tilstrekkelig grad. Det kan være nødvendig å vurdere de utvalgte gjennomgående stiene, når blant annet avklaring om innfallsporter til verneområdet er fastsatt.



Eksempel på tradisjonell varding.
Foto: Elsemari Iversen.

Stien Andalsvågen - Tasslivatnet er spilt inn som en merket sti i BOT-rapporten. Den er ikke foreslått som et prioritert tiltak. Ettersom det er foreslått en merket sti fra Forvik og inn til Aursletta blir det ikke vurdert som nødvendig med enda en fra det samme området. Den kan likevel være interessant, hvis det er ønskelig med en innfallsport fra ferjeleiet.

Stien Stavvassdalen - Eiterådalen er ikke en del av nettverket gjennom området. Likevel vil det være behov for en sti som et viktig tiltak for friluftslivet i et mye brukt nærturområde. Det satses på en større tilrettelegging for friluftsliv med aktiviteter i dette området.

Når det gjelder behov for nye bruer og klopper er det ikke gjort noen vurdering ut over de innspillene som har kommet i prosessen. Detaljer om hvor og hvordan eventuelt nye bruer skal oppføres må avklares ved gjennomføringen. Det er spilt inn at det er viktig å ta vare på de eksisterende tilretteleggingene som finnes i området i dag (hovedsaklig bruer). Kun eksisterende tilrettelegginger som inngår i en prioritert sti, vil inngå i merking/vedlikehold av stien. Det er presisert at det er viktig å ivareta eksisterende tilrettelegging gjennom et vedlikeholdsprogram, noe man mener vil ha betydning for sikkerheten ved ferdsel i området. Det er mulig at man ut i fra oversikten over eksisterende bruer bør fordele ansvar for vedlikehold, der ingen har ansvar i dag. Dette bør vurderes senere i planprosessen.

Oversikt over prioriterte tiltak

Ut i fra de innspill som har kommet inn og avgrensingen og diskusjonen ovenfor, er det utarbeidet et forslag til liste over prioriterte tiltak. Det er ikke gjort noen form for prioritering av tiltak for friluftsliv i forhold til andre interesser. Dette vil bli en del av arbeidet med planutformingen i prosessen videre. Kartvedlegg 3 viser oversikt over prioriterte tiltak.

Prioriterte tiltak	Kommentar
Godt turkart. Oversikt over tilbud for transport, overnatting, jakt og fiske, samt informasjon om natur- og kulturkvaliteter.	Her vil også innspill på tiltak i forhold til informasjon om Lomsdalen inngå.
Stier, bruer, klopper	Merking ved tradisjonell steinvarding
Storbørja - Lakselvatnet - Eiterådalen med 5 bruer og klopper langs Lakselvatnet	
Aursletta - Lakselvatnet med 2 bruer og 1 stige	
Forvik - Taskelivatn - Aursletta	
Bønå - Mosjøen med 1 bru og ferdigstilling bru over Gårdselva	Kommet innspill på at stien bør legges ned i dalføret mot Sørvassdalen (jfr. faggruppa)
Stavvassdalen - Eiterådalen	
Tosbotn - Bjønnstokken - Strompdal - Børjeøra	
Overnattinger	
Sannan	åpen hytte, må avklares om det er ønskelig fra grunneiere
Tøymvasshytta, Børjedalen	avklare ansvar for vedlikehold
Innfallsporter:	
Nevernes med infotavler Storbørja og Tosbotn	Brønnøy kommune
Forvik med infotavle Indre Visten	Vevelstad kommune
Stavvassdalen	Grane kommune
Eiterådalen	Vefsn kommune, plassering er ikke avklart

Tiltak som ikke er prioritert, men må vurderes i prosessen:

- Sikkerhetsklarering av båtførere
- Merking av sti fra Andalsvågen - Tasslivatnet.
- Vedlikeholdsprogram for eksisterende bruer/tilrettelegginger som ikke inngår i prioritert merket sti.

Kilder

- Andersen O., Nellemann C., Eide N. E. og Vistnes I. "Konsekvensutredning for vern og utredning for fylkesdelplan for Lomsdal-Visten. Delutredning reindrift". NINA Oppdragsmelding 842.
- Direktoratet for naturforvaltning 2001. "Friluftsliv i konsekvensutredninger etter plan- og bygningsloven" Håndbok 18-2001.
- Fylkesmannen i Nordland 2004a. "Konsekvensutredning for Lomsdal–Visten. Delutredning Landskap". Fylkesmannen i Nordland. Rapport 8/2004.
- Fylkesmannen i Nordland 2004b. "Konsekvensutredning for Lomsdal-Visten. Delutredning Hytter og hyttebygging". Rapport 10/2004.
- Grepstad G. 2004. "Konsekvensutredning for Lomsdal–Visten. Deltema løsmasser og steinmaterialer". Rapport fra NVK Multiconsult.
- Høberg J. og Eilertsen S. M. 2004. "Konsekvensutredning for verneplan i Lomsdal–Visten. Delutredning Jordbruk". Rapport fra Planteforsk.
- Innst. S. nr. 124 (1992-93). "Innstilling fra kommunal- og miljøvernkomiteen om ny landsplan for nasjonalparker og andre større verneområder i Norge".
- Løvdal I., Heggland A. og Gaarder G. 2004. "Konsekvensutredning for Lomsdal-Visten, Nordland. Deltema naturmiljø". Siste Sjanse rapport 2004-5.
- Midgaard N. 2004. "Konsekvensutredning for verneplan Lomsdal–Visten. Delutredning Skogbruk". Rapport fra Planteforsk.
- Melby M.W. 2004. "Lomsdal-Visten - Konsekvensutredning kraftressurser". Miljøfaglig utredning Rapport 2004:22.
- Melby M.W. og Aas, Ø. 2004. "Lomsdal-Visten - Konsekvensutredning reiseliv og miljøbasert næringsutvikling". Miljøfaglig Utredning Rapport 2004:3.
- Miljøverndepartementet 1992. "Ny landsplan for nasjonalparker og andre større verneområder i Norge." St. meld. nr. 62 (1991-92).
- Miljøverndepartementet 1997. "Konsekvensutredninger etter plan- og bygningsloven". Veileder T-1177. Opptrykk av del IV i veileder T-1015.
- Miljøverndepartementet 2000. "Rundskriv om konsekvensutredninger etter plan- og bygningsloven". Rundskriv T-2/2000.
- Miljøverndepartementet 2001. "Friluftsliv: Ein veg til høgare livskvalitet" St. meld. nr. 39 (2000-2001).
- NOU 1986. "Ny landsplan for nasjonalparker". Norges offentlige utredninger 1986: 13.

Stiftelsen Stavassdalens venner 2004. ”Stavassgården og Stavassdalen – prosjektbeskrivelser for perioden 2004-2010”.

St. prp. nr. 75, 2003-2004. “Supplering av Verneplan for vassdrag”. Olje- og energidepartementet.

Strømmen A. ”Kartlegging av friluftslivet i Lomsdal-Visten”. Fylkesmannen i Nordland. Rapport 2/2004.

Sæther K., Palerud R., Guneriussen A. og Larsen L-H. ”Utredning til fylkesdelplan og konsekvensutredning for verneplan i Lomsdal-Visten. Deltema havbruk”. Akvaplan-niva rapport nr APN-421.3063.

Muntlige kilder

Frank Bjørgan, kontaktperson og leder Nordfjordane-Storbørja grunneierlag

Odd Bønå, grunneier

Margrete Farbu, Grane jeger- og fiskerforening

Morten Halvorsen, Nordnorske ferskvannsbiologer

Gunnar Høyland, Brønnøy jeger- og fiskerforening

Martin Håker, Statskog

Karlo Johansen, leder Tosbotn grunneierlag

Ivar Asbjørn Leirvåg, Statskog Nordland

Per Lorentzen, Statskog

Magne Mikaelen, Vefsn jeger- og fiskerforening

Arne Mosheim, lokal kjentmann

Hans-Gunnar Ottervik, Vefsn kommune

Alt Thomassen, Velfjord fisker- og friluftsförening

Frank Vedal, Vassbygda jeger- og fiskerforening

Bjørnar Aarstrand, Vevelstad kommune

Svein Aarstrand, grunneier

Vedlegg

Kartvedlegg 1: Innfallsporter, ferdselsruter og hytter i Lomsdal-Visten

Kartvedlegg 2: Oppdeling i delområder

Kartvedlegg 3: Kart med prioriterte innspill om tilrettelegging