



01/12/2021

Rapport

**Lofotodden
nasjonalpark**

Besøksstrategi

Lofotodden nasjonalpark



Besøksstrategi for Lofotodden nasjonalpark

Utførende institusjon

Lofotodden nasjonalparkstyre

Kontaktperson

Nasjonalparkforvalter Ole-Jakob Kvalshaug

Publikasjonsnummer

1

År

2021

Sidetall

46

Opplag

1

Utgiver

Lofotodden nasjonalparkstyre

Forfatter(e)

Nasjonalparkforvalter Ole-Jakob Kvalshaug

Tittel – norsk og engelsk

Besøksstrategi for Lofotodden nasjonalpark

Sammendrag – summary

Besøksstrategi for Lofotodden nasjonalpark til faglig godkjenning.

Forsidefoto

Midnattssol og fantastiske motiver å fange med kamera. Foto: Kaspar M. Beddari
@BeddariPhotography

Innhold

1	Innledning	5
1.1	Formål.....	5
1.2	Rammeverket	6
1.2.1	Naturmangfoldloven.....	6
1.2.2	Verneformålet	6
1.2.3	Forvaltningsplan	7
1.2.4	Andre styrende forhold.....	7
1.3	Merkevarestrategi – Norges nasjonalparker	8
1.3.1	Kommersielt merke	8
2	Kunnskapsgrunnlag.....	9
2.1	Sårbare naturverdier	10
2.1.1	Vegetasjon og landskap.....	11
2.1.2	Dyre- og fugleviv	15
2.2	Landbruk.....	16
2.3	Kulturminner	17
2.3.1	Hulemaleriene i Kollhellaren og Bukkhammarhula	18
2.3.2	Kvalvika – Bosetning og aktivitetsområde	19
2.4	Besøkende.....	20
2.4.1	Fotturer i fjellet.....	21
2.4.2	Populære sandstrender	23
2.4.3	Andre aktiviteter	25
2.4.4	Buer og hytter for besøkende.....	26
2.4.5	Sikkerhet i fjellet.....	27
2.4.6	Besøksmengdens påvirkning på friluftslivet	27
2.5	Reiselivet	28
2.5.1	Reiselivet i Lofoten	29
2.5.2	Reiselivet tilknyttet Lofotodden nasjonalpark.....	31
2.5.3	Organisert ferdsel i Lofotodden nasjonalpark.....	33
2.5.4	Andre større arrangement.....	33
2.6	Informasjon og formidling.....	34
2.6.1	Spørløs Lofotturisme.....	35

2.6.2	Besøkssenter Lofotodden Nasjonalpark.....	35
2.7	Sammenstilling og situasjonsanalyse av kunnskap	36
2.7.1	Natur- og kulturverdier	36
2.7.2	Landbruk.....	36
2.7.3	Besøkende	36
2.7.4	Reiseliv	37
3	Mål og strategiske grep	37
3.1	Mål med besøksforvaltning	37
3.2	Strategiske grep.....	38
3.2.1	Kanalisering av ferdsel for å ivareta verneverdiene.....	38
3.2.2	Informasjonsarbeid	39
3.2.3	Lokal verdiskapning	39
4	Tilrettelegging og tiltak.....	40
4.1	Restaurering og tilrettelegging av stier.....	40
4.2	Prioriterte innfallspor og informasjonspunkt.....	42
4.2.1	Fredvang – innfallsporten til Ryten og Kvalvika.....	42
4.2.2	Reine - innfallsporten til Bunessanden og Reinebringen	44
4.2.3	Sørvågen – Innfallsport til Munkebu.....	45
4.2.4	Å i Lofoten– mulig utkikkspunkt samt innfallsport til Ågdalen.....	46
5	Tiltaksplan	46
6	Kildeliste	48

Vedlegg:

Vedlegg 1 – Tiltaksplan 2021 - 2025

Vedlegg 2 – Kart over Lofotodden nasjonalpark

Vedlegg 3 – Oversikt over kapasitet (sengeplasser, bespising og oppstillingsplasser) i kommunene Moskenes og Flakstad

Vedlegg 4 – Ferdselsteling på stier tilknyttet Lofotodden nasjonalpark

Vedlegg 5 – Sårbare fugler i Lofotodden nasjonalpark

1 Innledning

Lofotodden nasjonalpark ble vedtatt opprettet av Kongen i statsråd 22. juni 2018 som Norges førtiende nasjonalpark. I september 2019 vedtok Lofotodden nasjonalparkstyre å starte arbeidet med besøksstrategi for Lofotodden nasjonalpark.

1.1 Formål

En **besøksstrategi** er en plan for hvordan forvaltningsmyndigheten vil gjennomføre besøksforvaltning for verneområdet. Besøksstrategien skal vise hvilke tiltak (informasjon, fysisk tilrettelegging, sonering, oppsyn etc.) som er nødvendige for å balansere verneverdier, besøkende og lokal verdiskaping i et verneområde, slik at en oppnår størst mulig nytte for alle tre interesser.

Dersom det er motstridende målsetninger mellom ivaretagelse av verneverdiene, tilrettelegging for de besøkende og lokal verdiskaping, skal ivaretagelse av verneverdiene tillegges størst vekt.

På oppdrag fra Regjeringen startet Miljødirektoratet i 2013 arbeidet med å lage en merkevare- og kommunikasjonsstrategi for Norges nasjonalparker, besøkssentre, nasjonalparklandsbyer og nasjonalparkkommuner. Formålet var:

- Vi skal gi nasjonalparkene en tydelig posisjon i markedsføringen av Norge som bærekraftig reisemål og som grunnlag for bred lokal verdiskaping.
- Vi skal gjennom besøksforvaltning legge til rette for og styre bruken av nasjonalparkene slik at opplevelsen for de besøkende og den lokale verdiskapingen blir størst mulig, forståelsen for vernet økes og verneverdiene ivaretas.

Et sentralt begrep i denne sammenheng er **besøksforvaltning**, som av Miljødirektoratet er definert som følger:

Å legge til rette for og styre bruken av en nasjonalpark slik at opplevelsen for de besøkende og den lokale verdiskapingen blir størst mulig, forståelse for vernet økes og verneverdiene ivaretas.

1.2 Rammeverket

1.2.1 Naturmangfoldloven

Naturmangfoldlovens formålsparagraf (NML § 1) sier at naturen med dens biologiske, landskapsmessige og geologiske mangfold og økologiske prosesser skal tas vare på ved bærekraftig bruk og vern, også slik at den gir grunnlag for menneskets virksomhet, kultur, helse og trivsel, nå og i fremtiden, også som grunnlag for samisk kultur.

I lovens kapittel II med alminnelige bestemmelser om bærekraftig bruk, er det nedfelt forvaltningsmål for arter, naturtyper og økosystemer. NMLs § 6 understreker at enhver skal opptre aktsomt og gjøre det som er rimelig for å unngå skade på naturmangfoldet.

Lovens kapittel V omfatter områdevern. §§ 35 – 40 hjemler vern av arealer til nasjonalpark, naturreservat m.fl. Naturmangfoldlovens § 47 gir forvaltningsmyndighet hjemmel til å gjennomføre skjøtselstiltak for å opprettholde eller oppnå den natur- eller kulturtilstand som er formålet med vernet.

1.2.2 Verneformålet

Lofotodden nasjonalpark har en egen verneforskrift med en formålsparagraf som sier noe om hvorfor nasjonalparken ble vernet. Formålet med vern ligger til grunn for forvaltningen av verneområdet, og vil være et viktig rammeverk for en besøksstrategi.

Utdrag fra verneforskriften for Lofotodden nasjonalpark, § 1 *Formål*:

Formålet med Lofotodden nasjonalpark er å bevare et stort naturområde som inneholder et særegent naturmangfold med særlig vekt på landskap uten tyngre naturinngrep, naturtyper, arter og geologiske forekomster.

Formålet med nasjonalparken er videre å ta vare på:

- a) et unikt og kystalpint landskap med svært stor landskaps- og naturhistorisk verdi*
- b) representative og særegne økosystemer med variasjonsbredden i naturmangfold, herunder arter, bestander, naturtyper, geologi og økologiske prosesser*
- c) genetiske særtrekk hos fjellplanter i ett av områdene i Norge som har vært isfritt lengst og hos oseaniske arter på nordgrensa av sitt utbredelsesområde*
- d) viktige naturtyper som ur og rasmark, kalkrike kystfjell og sanddyner*
- e) artsrike områder i naturtypene kulturmarkseng og boreal hei*
- f) leveområde for flere trua arter, herunder krykkje, teist, toppskarv og beitemarkssopp*
- g) verdifulle kulturminner*

- h) et viktig referanseområde for å studere utvikling i naturen, spesielt knyttet til geologiske prosesser, klimaendring og betydning beite har for etablering av skog i nordlige områder med oseanisk klima*

Allmennheten skal gis anledning til uforstyrret opplevelse av naturen gjennom utøvelse av naturvennlig og enkelt friluftsliv med liten grad av teknisk tilrettelegging.

I verneområdene må ferdsel skje på naturens vilkår. Verneforskriften slår fast at all ferdsel skal skje varsomt og at man skal ta hensyn til vegetasjon, dyreliv og kulturminner.

Verneforskriften inneholder videre en rekke bestemmelser om konkrete temaer som bygnings- og anleggsvirksomhet, motorferdsel, organisert ferdsel, støy og bruk av drone med mer, som vil gi føringer for arbeidet med besøksstrategien.

1.2.3 Forvaltningsplan

I verneforskriftens § 12 står det at det skal utarbeides en forvaltningsplan med nærmere retningslinjer for forvaltning, skjøtsel, tilrettelegging, informasjon med videre. Som nyetablert nasjonalpark har Lofotodden nasjonalpark ennå ikke en godkjent forvaltningsplan. Forvaltningsmyndighet har som målsetning at arbeidet med forvaltningsplan skal igangsettes så snart besøksstrategien er ferdigstilt, og at besøksstrategien blir en integrert del av denne.

En forvaltningsplan er en plan for å forvalte verneområdet. Verneforskriften gir de juridiske bestemmelsene for et verneområde og setter restriksjonsnivået. En forvaltningsplan gir utfyllende retningslinjer om forvaltning, tilrettelegging og skjøtsel, og bidrar til å beskrive bestemmelsenes praktiske betydning.

Hovedutfordringen for Lofotodden nasjonalpark er å legge opp til en forvaltning som tar vare på verneverdiene samtidig som området fortsatt kan utnyttes til friluftsliv, reiseliv og landbruksvirksomhet innenfor rammene av verneformålet. Det vil si at området må skjermes mot inngrep eller aktiviteter som kan ødelegge eller forringe de naturkvaliteter som vernet er ment å ivareta. Dette må i stor grad gjøres gjennom å styre menneskelig påvirkning.

1.2.4 Andre styrende forhold

Grunneiere og rettighetshavere i nasjonalparken beholder sin eiendomsrett, men berøres av verneforskriften og må forholde seg til denne. Dette er viktig å ha med seg i arbeidet med besøksforvaltning. Mange tilretteleggingstiltak krever grunneiers tillatelse før de kan gjennomføres. Anlegg av nye stier og rehabilitering av eksisterende stier er eksempler på tiltak som kan kreve godkjenning av grunneier. Dersom et tiltak kan gjennomføres som et skjøtselstiltak i regi av forvaltningsmyndigheten, faller kravet om grunneiers tillatelse bort, jamfør NML § 47.

Gjennomføring av tilretteleggingstiltak kan også kreve behandling etter annet lovverk, for eksempel plan- og bygningsloven, motorferdselloven med flere.

1.3 Merkevarerstrategi – Norges nasjonalparker

Miljødirektoratet har utviklet en merkevarerstrategi for Norges nasjonalparker. Denne skal gjøre nasjonalparkene i Norge til mer tydelige og helhetlige attraksjoner for besøkende. Strategien skal gi Norges nasjonalpark en mer tydelig identitet, og på sikt skal besøkende møte informasjon, tilrettelegging og infrastruktur som er mer helhetlig og av høy aktivitet.

Den visuelle identiteten er bygget på konseptet portal. En portal er en inngangsport som også symboliserer overgangen mellom to dimensjoner; det kultiverte og det naturlige. Portalen skal ønske besøkende velkommen inn til nasjonalparkene, og åpne porten til nye opplevelser, senker terskelen for besøk og øke kunnskapen om naturen.

I merkevarerstrategiens visuelle profil ligger en beskrivelse av konseptet portal, logo, typografi, fargebruk, fotomåner, språkprofil og retningslinjer for bruk av den visuelle identiteten. Fra nettsiden Designmanualen for Norges nasjonalparker¹ kan det lastes ned logo og maler for skiltprogram, flagg, roll-up, boards, brosjyrer med mer. Merkevarerstrategien blir viktig for alle møtepunkter mellom besøkende og Lofotodden nasjonalpark.

Merkevaren skal tas i bruk på etablering og utvikling av innfallsportene. Ulike innfallsporter har ulike funksjoner. Ut fra hvor mange som bruker innfallsporten og ønsket framtidig bruk kan innfallsportene utvikles etter følgende modell:

1. Utkikkspunkt (tydelig opplevelses- og utkikkspunkt, sted å søke informasjon, et område som tåler økt besøk, kommunikasjonspunkt med hensyn til adkomst og parkering bil og buss, tilgjengelig sanitæranlegg, mulig lokalitet for universelt utformet tilrettelegging).
2. Informasjonspunkt (enklere enn utkikkspunkt, uten sanitæranlegg etc.)
3. Startpunkt (samme nivå som informasjonspunkt, men også et sted hvor en kan starte turen).

1.3.1 Kommersielt merke

Det er lagt til rette for at virksomheter med geografisk tilhørighet til en nasjonalpark kan søke om tillatelse til å benytte et spesiallaget merke for denne merkevaren sammen med logo for egen virksomhet i markedsføring av et produkt, tjeneste eller aktivitet. Det er laget egne merker for formålet (kommersielt merke) og det er nasjonalparkstyret som behandler søknaden og gir tillatelse. Bruk av kommersielt merke krever at nasjonalparken har en godkjent besøksstrategi.

Merket er utviklet for å gi en mulighet til å markedsføre en bedrift, aktivitet eller produkt i relasjon til Norges nasjonalparker. Merket er ikke et kvalitetsstempel, og representerer

¹ <https://designmanual.norgesnasjonalparker.no/>

ikke en godkjenning, noen form for finansiering eller annen støtte fra nasjonalparken. I seg selv ligger det en kvalitet i å ligge i nærheten av en nasjonalpark, og intensjonen med merket er at de lokale bedriftene skal kunne nyte godt av dette.

2 Kunnskapsgrunnlag

Kunnskap om verneverdier og deres sårbarhet, reiselivsnæringen, de besøkende og brukerinteresser er et viktig grunnlag for å kunne utarbeide en god besøksstrategi.

Besøksstrategien for Lofotodden nasjonalpark skal bygge på et godt faglig grunnlag. Utredninger og fagrapporter utarbeidet i forbindelse med verneplanprosessen utgjør en viktig del av kunnskapsgrunnlaget. Det er i tillegg foretatt kartlegging og analyser av temaer som retter seg spesifikt mot arbeidet med besøksstrategien. Sammen med erfaringsbasert kunnskap danner dette materialet basis for arbeidet med mål, strategier, og tiltak i besøksstrategien.

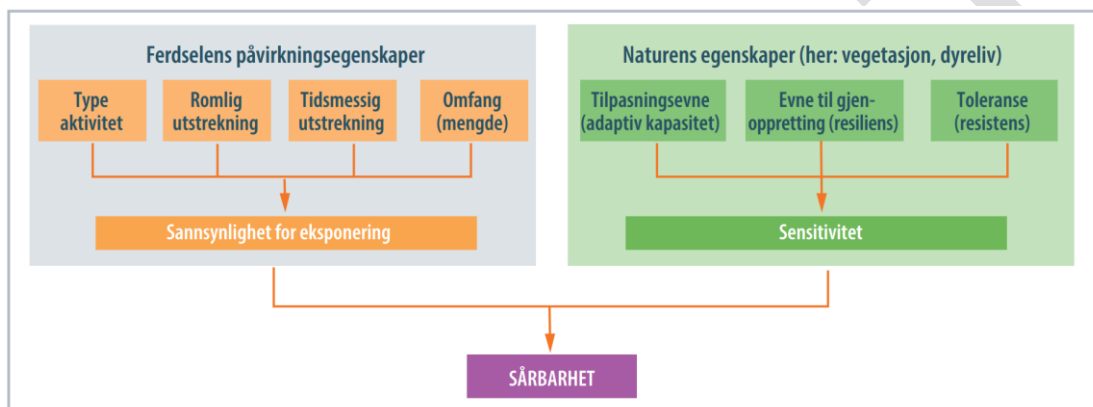
Følgende rapporter og utredninger er sentrale for besøksstrategien:

Fylkesmannen i Nordland 2014	Verneplan Lofotodden nasjonalpark – høringsdokument
Nordland Fylkeskommune 2013	Kulturminner i Lofotodden nasjonalpark – Sårbarhetsvurdering og kartlegging
Hanssen, U., Gaarder, G. & Alvereng, P. 2013	Naturtypekartlegging etter NiN på Lofotodden i Nordland fylke. Miljøfaglig Utredning. Rapport 2013-39
Larsen, B. H. & Wergeland Krog, O. M. 2013	Kartlegging av sjøfugl i planlagte Lofotodden nasjonalpark i juni 2013. Miljøfaglig Utredning. Rapport 2013-35
Flakstad kommune 2020	Plan for bærekraftig besøksforvaltning med lokal verdiskapning på Fredvang
Antonsen, K. M. & Enger, A. 2020	Gjesteundersøkelse Lofotoden 2019
Antonsen, K. M. 2020	Overnattings-, passasjer- og trafikk tall for Lofotoden i 2019 -Med historiske utviklingstrekk
Lien, G., Søraa, E. & Sørensen, O. J. 2020	Brukerundersøkelse i Lofotodden nasjonalpark sommeren 2019, Oslo Economics. Rapport 2020-17
LoVe Utvikling 2021	En kartlegging av reiselivet knyttet til Lofotodden nasjonalpark
Kvalshaug, O-J. 2021	Sårbarhetsvurdering – Ryten og Kvalvika i Lofotodden nasjonalpark
Kvalshaug, O-J. 2021	Sårbarhetsvurdering – Bunesfjorden i Lofotodden nasjonalpark
Eggen, M. 2021	Kartlegging av fugl i Lofotodden nasjonalpark i 2021

2.1 Sårbare naturverdier

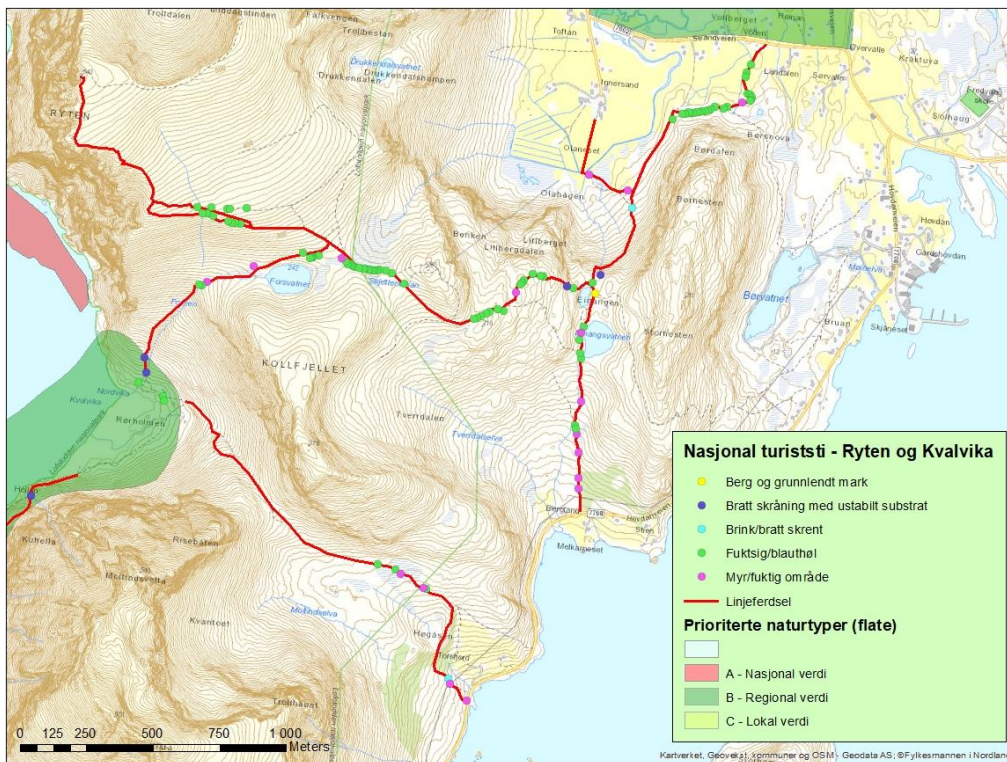
Ferdslar har effekter på natur- og kulturmiljø, og besøksforvaltning i verneområder handler i all hovedsak om å redusere den negative effekten av ferdsel og bruk. I arbeidet med besøksforvaltning er det spesielt viktig å ha kunnskap om hvilke naturverdier som er sårbare med tanke på ferdsel og friluftsliv.

Sårbarhet vurderes ut ifra hvor sannsynlig det er at naturen blir eksponert for ferdsel og i hvor stor grad denne eksponeringen fører til forstyrrelser eller slitasje på naturmiljø (fig. 1). Det er altså forholdet mellom natur og påvirkning som blir vurdert. En sårbarsvurdering vil være utgangspunktet for å vurdere behovet for å gjennomføre besøksforvaltningstiltak i et verneområde.



Figur 1. Forholdet mellom sensitivitet, påvirkning/ ferdsel og sårbarsvurdering. Kilde: (Hagen, et al., 2019)

Mange områder i Lofotodden nasjonalpark kan oppleves som svært utilgjengelige, og omfanget av ferdsel begrenses derfor. Andre områder er derimot betraktet som store naturattraksjoner for Lofoten, og blir eksponert for svært mye ferdsel. Det er gjort sårbarsvurderinger for flere lokaliteter i nasjonalparken, etter metodikken utarbeidet av Norsk Institutt for Naturforskning (NINA). Lokalitetene er valgt ut med bakgrunn i omfang av ferdsel og bruk (Kvalshaug, Sårbarsvurdering - Ryten og Kvalvika i Lofotodden nasjonalpark, 2021; Kvalshaug, Sårbarsvurdering - Bunesfjorden i Lofotodden nasjonalpark, 2021).



Figur 2. Eksempel på registrering av sensitive enheter av vegetasjon på stier i områder Ryten og Kvalvika.

2.1.1 Vegetasjon og landskap

I en landskapstypekartlegging gjennomført i regi av Nordland Fylkeskommune er Lofotodden nasjonalpark gitt svært store landskapsverdier (Fylkesmannen i Nordland, 2014). Landskapet i Lofotodden domineres av smale, høye tinderekker med små strandflater omgitt av åpne havområder, et naturfenomen som er sjeldent i global sammenheng.

Til tross for næringsfattig berggrunn, er det flere områder med interessant botanikk. Spesielt langs strandflatene eller i rasmarek, hvor man finner en mer artsrik botanikk med mer kalkkrevende arter. Semi-naturlig eng (fig. 3) er en rødlistet naturtype med mange sjeldne arter knyttet til seg. Særlig i de nordlige delene av nasjonalparken som fremdeles brukes som utmarksbeite, finner vi et stort mangfold av planter. En annen rødlistet naturtype er sanddynemark (fig. 3). Vi finner store sanddynesystemer på Bunessanden, Horseid og Kvalvika, hvor kombinasjonen av skjellsandavsetninger og beitebruk gir områder som botanisk sett er svært interessante. På Bunessanden er det gjort funn av flere rødlistede beitemarksopper knyttet til kulturmarkseng. Beitebruk og skjøtsel er avgjørende for å hindre gjengroing og tap av biologisk mangfold.

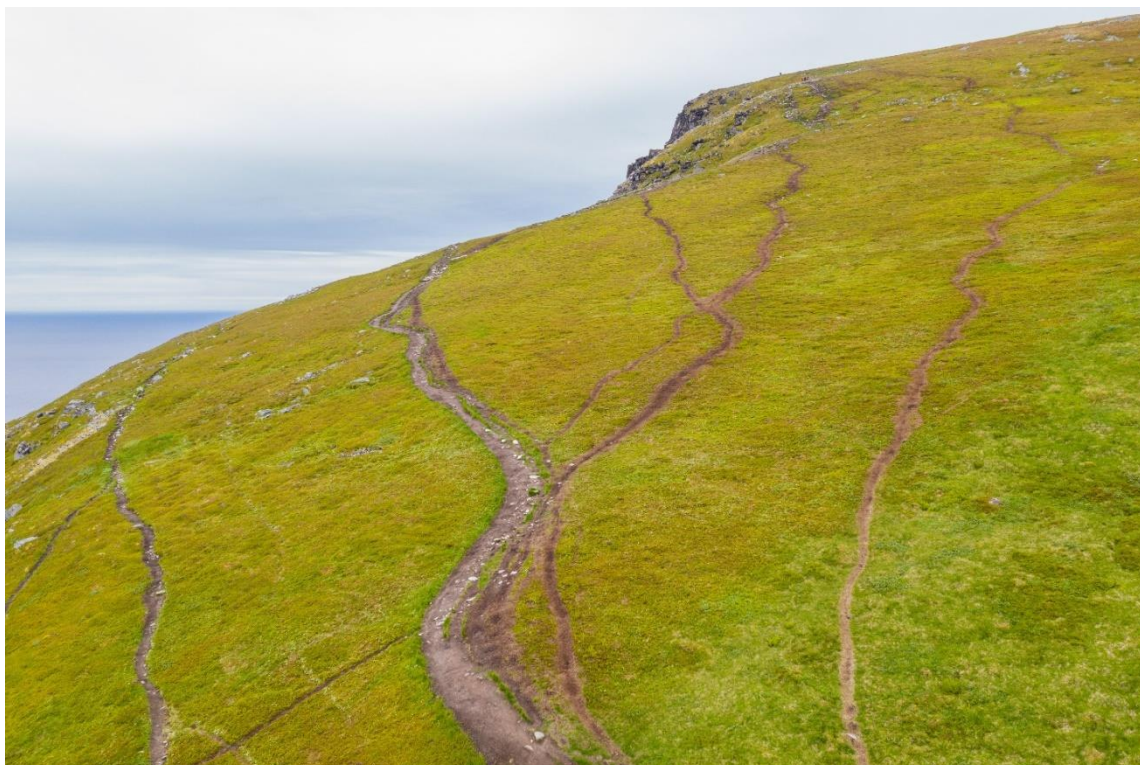


Figur 3. Semi-naturlig eng som går over til sanddynemark på Kvalvika. Landskapet er formet gjennom tradisjonell, ekstensiv hevd over lang tid, betinget av slått og beite. Foto: Kim Abel/ SNO

Flere lokaliteter har utfordringer med omfattende slitasjeskader som følge av ferdsel langs stier og på leirplasser. Den største utfordringen er knyttet til fuktige områder (blauthøl og myrområder), sanddynemark med skrint vegetasjonsdekke og bratte skråninger med ustabil substrat. Men på enkelte lokaliteter bærer selv mer robuste vegetasjonstyper preg av mye slitasje på grunn av ferdsel og vannerosjon. Besøkende som bygger egne varder bidrar også til noe slitasje.

Ryten og Kvalvika

Lokaliteten med desidert størst slitasje er stiene tilknyttet Ryten og Kvalvika (fig. 2). Hovedutfordringen er at stiene er lagt i fuktige områder som har dårlig slitestyrke, og det danner seg derfor breie stier eller flere parallelle stier som forgreiner seg ut i landskapet (fig. 4). I hellende terreng fanges regnskyll opp i stiene, og fører til utvasking av masser. I de tørrere områdene er spesielt bratte skråninger med ustabil substrat utsatt for slitasje. På utkikkspunktet Ryten er vegetasjonsdekket helt nedslitt. Ferdselen her er knyttet til et spesielt fotopunkt: en særegen stein med utsikt ned mot Kvalvika.



Figur 4. Flere parallelle stier som forgreiner seg ut i landskapet på vei opp mot Ryten. Foto: Kim Abel/ SNO.

Lokaliteten Kvalvika er NiN²-kartlagt som sanddynemark og semi-naturlig eng, og registrert som prioritert naturtype *Sanddyne* og gitt verdien «*viktig*», med følgende begrunnelse: «*Sørvestre del av Kvalvika er et topografisk interessant og variert sanddyneområdet og har i tillegg en velformet, representativ rullesteinstrand. Denne delen har klar botanisk verdi. Nordøstre del er mer påvirket og inngår som en viktig del av et gammelt kulturlandskap.*» Området beskrives som middels artsrikt, og av arter registrert trekkes det frem gulsildre, bakksøte (nært truet, NT), svartstarr, bjørnebrodd, skogsiv, flekkmure, rynkevier, dunhavre, fjellfrøstjerne, trillingsiv, hårstarr, rødsildre og fjellhvitkurle.

Kvalvika er en attraktiv destinasjon for mange turgåere, og særlig utsatt for spredt ferdsel. Det er et nettverk av stier i ferdselslokaliteten. Ferdsel på Kvalvika er knyttet til dagsturer, overnattingsturer med telt og andre aktiviteter (bålbrenning, bading, soling og surfing). Lokaliteten bærer preg av naturlig erosjon (vær og hav) samt slitasje som følge av spredt ferdsel, etablering av leirplasser og bålbrenning. Sanddominerte områder er sensitive fordi de både har dårlig slitestyrke og dårlig evne til gjenvekst.

Bunessanden

Lokaliteten Bunessanden (fig. 5) er naturtypekartlagt som semi-naturlig eng i Bunesfjorden og på Einangen, før den går over i sanddynemark ned mot Bunessanden.

² Natur i Norge (NiN) er samfunnets felles verktøykasse for å beskrive natur på en sammenlignbar måte. NiN møter ulike sektors behov for et felles begrepsapparat, og håndterer naturvariasjon på alle skalaer og kan tilpasses mange formål (<https://www.artsdatabanken.no/NiN>).

Vegetasjonen bærer preg av tidligere tiders slått og husdyrbeite. Høsting av slåttemark på Vindstad ble gradvis avviklet på slutten av 1990-tallet, mens beitebruken rundt Bunessfjorden opphørte i 2006.



Figur 5. Rik og variert flora på Bunessanden. Foto: Kim Abel/ SNO.

Trolldalen-Helvetestinden er en prioritert naturtype med verdi «*svært viktig*». Området representerer et sjeldent godt utviklet sanddyne-landskap. Dalbunnen og fjellsidene omkring sandstranden Bunessanden er sterkt påvirket av sandflukt. Store sandmengder er akkumulert, og deponeres stadig i fjellområdene rundt, særlig oppover Einangen og videre mot Trolldalen og Trollhovudet. Den stadige endringen i substratet og påleiring av mineralrik sand, samt fjellformasjoner med blankskurte sva, gir grunnlag for en rik og variert flora.

I skråningen ned til Bunessanden er det registrert omfattende slitasje. Vegetasjonsdekket er skrint og substratet består i all hovedsak av skredmateriale dekket av et tykt lag med vindavsetninger av sand. Området er svært sårbart for ferdsel da det ligger svært eksponert til og har dårlig gjenvekst-evne. Utfordringen er i all hovedsak knyttet til spredt ferdsel, etablering av leirplasser og bålrensning.

Andre lokaliteter

Flere områder i nasjonalparken er også utsatt for høyt besøkstrykk og slitasje fra ferdsel, herunder områdene Helvetestinden, Tindstinden, Horseid, Ågdalen, Mulstøa og stien til Munkebu. Det er planlagt å gjennomføre sårbarhetsvurdering på flere av overnevnte lokaliteter.

2.1.2 Dyre- og fugleliv

Lofotodden er et viktig hekke- og leveområde for sjøfugl og flere rovfuglarter. Sjøfuglområdene er i all hovedsak i mer utilgjengelige områder på yttersida av nasjonalparken, og er ikke utsatt for forstyrrelser fra menneskelig aktivitet.

Kongeørn og havørn har flere kjente hekkelokaliteter på yttersida av Moskenesøya. Andre rovfuglarter som er observert i eller i randsonen til nasjonalparken er vandrefalk, jaktfalk (NT), tårnfalk, dvergfalk, fjellvåk og jordugle.

Strand og strandberg er viktige hekke- og rasteområde for flere sjøfuglarter. På Kvalvika og Bunessanda ble det i forbindelse med en kartlegging registrert 17 fuglearter med aktiviteter tilknyttet hekking, fordelt på vade-, måke-, alke-, ande-, og spurvfugl, hvorav flere er rødlistede. Dette inkluderer teist (sårbar, VU), fiskemåke (nært truet, NT), makrellterne (sterkt truet, EN), tyvjo (NT), gråmåke og tjeld (de to sistnevnte er ventet rødlistet i ny rødliste som skal publiseres i løpet av 2021).

I høyereliggende områder hekker fjellrype (NT), lirype (NT), heilo, smålom og flere spurvfuglarter som blåstrupe (NT), steinskvett, ringtrost, heipiplerke, bergirisk (NT), gjøk (NT) og ravn.

Mange arter er spesielt sårbare for forstyrrelser og andre påvirkningsfaktorer (vedlegg 5). Dette kan ha sammenheng med reirplassering og skyhet, men også andre biologiske faktorer som lav reproduksjon. Rovfugl, lommer, sjøfugler og våtmarksfugler er fuglegrupper som kan være sårbare for påvirkning.

Mange rovfuglarter starter hekkeforberedelsene allerede i februar – mars, noe som gjør at den sårbare sesongen blir betydelig lengre enn for andre fuglegrupper. Rovfugl hekker gjerne mer utilgjengelig, i bratte fjellhyller eller elvedaler, og vil være mer beskyttet mot forstyrrelser enn bakkehekkende fugl. For kongeørn er det derimot i undersøkelser vist at den kan reagere på forstyrrelser (f.eks. turgåere) allerede på 1500 meters hold.

Ferdselen på våren og sommeren kan potensielt være til forstyrrelse for bakkehekkende fugl. Det vil være spesielt uheldig dersom rugende fugl skremmes av reiret i perioder med kaldt og dårlig vær. Det samme vil gjelde for ungeperioden før ungene er flygedyktige.

Hekke- og ungeperioden vil i stor grad være sammenfallende med perioder med mye ferdsel i Lofotodden nasjonalpark. Fiskemåken legger for eksempel ofte egg på bakken, og normalt etter 15. mai i Vest-Lofoten. Størst konfliktpotensiale vil være knyttet til menneskelig aktivitet på sandstrendene, hvor aktiviteten gjerne er en kombinasjon av spredt ferdsel, støy fra leirplasser, bruk av drone og slipp av hund i båndtvangperioden.



Figur 6. Smålom ved reir på Einangsvatnet i randsonen av nasjonalparken. Stien til Ryten ligger tett inntil innsjøen. Smålom er følsom for forstyrrelser i rugeperioden, og forlater lett reiret. Reiret er alltid plassert nært vannkanten fordi fuglene skyver seg på og ned av reirgropa, da den ikke kan gå på land. Foto: Martin Eggen, 24. mai 2021.

Smålom (fig. 6) hekker i flere mindre innsjøer og dammer som er nært stier med mye ferdsel, og vil gå av reiret ved mye forstyrrelser. I kartleggingen i 2021 ble det observert at smålom ved Forsvatnet gikk av reiret ved forstyrrelser på 100 – 150 meters avstand.

Besøkende som ønsker å bruke drone i nasjonalparken er en stor utfordring. Droner har lang rekkevidde, og kan ha en negativ påvirkning på fugl som hekker i mer utilgjengelige områder som berghyller ut mot storhavet. Territoriell fugl kan i verste fall oppleve drone som en trussel, og tenkes å gå til angrep på dronen.

I randsonen til nasjonalparken er det flere krykkjekolonier (EN) (Å, Litlandstabben, Tind og Moskenesvågen). Litlandstabben på Å, hvor E10 slutter, er en populær attraksjon og et utkikkspunkt hvor man ser de sørlige fjellene i nasjonalparken, samt Mosken, Værøy og Vestfjorden. Ved Litlandstabben hekker både krykkje, teist, andre måsefugler og toppskarv. Hekkekolonien kan være utsatt for menneskelige forstyrrelser, for eksempel bruk av drone.

2.2 Landbruk

Den nordlige delen av Lofotodden nasjonalpark er en del av et større beiteområde for landbruket på Fredvang og Krystad. Ifølge verneplanen for Lofotodden nasjonalpark (2014) var det fire beitebrukere, og til sammen 1 800 søyer og lam på Fredvang og Krystad i 2014. I 2021 er antallet redusert til to beitebrukere og omkring 100 - 150 vinterfødte sau. Områdene i nord har stor verdi for landbruksnæringen på grunn av milde vintre og god beitekvalitet. I Moskenes kommune er det i dag ikke beitedyr, med unntak av noen få sau og høylandsfe som beiter på Rostad.

På Vindstad er det etablert et beitelag, og det er et ønske om å starte med beitedyr for å holde kulturlandskapet på Vindstad og i Bunesfjorden i hevd. Området Reinefjorden er

beitekartlagt av Norsk Institutt for Bioøkonomi (NIBIO) og er vurdert til å ha svært god beitekvalitet (Haugen, 2019).



Figur 7. Lam på utmarksbeite i Kvalvika. Foto: Ragnhild Mjaaseth

Hovedutfordringen for beitenæringa i Flakstad er knyttet til ferdsel og forstyrrelser i beiteområder, og spesielt hundeeiere som ikke holder hunden i bånd. Hund som jager sau kan i verste fall få fatale konsekvenser for sauen; hvor de jages til de blir «sprengt», får bittskader eller blir jagd på havet. Med for mye forstyrrelser kan man risikere at lam og mor skilles, eller at beitedyr til slutt unnviker det som normalt hadde vært attraktive utmarksbeiter.

For Flakstad kommune er det vedtatt kommunale bestemmelser om utvidelse av den generelle båndtvangperioden. I Forskrift om hold av hund, Flakstad kommune § 4 bokstav a) står det at: «Med hensyn på husdyr som beiter skal hunder holdes i bånd i tidsrommet 21. august til 15. november, i områder hvor det forekommer beite. Hunder skal til enhver tid holdes i bånd i områder hvor husdyr er på beite. [...]»

2.3 Kulturminner

I rapporten *Kulturminner i Lofotodden nasjonalpark* (Storvik, 2013) gis det en oversikt over kjente automatisk fredede kulturminner i Lofotodden nasjonalpark og i rapporten *Regional kulturminneplan for Lofoten* (Nordland Fylkeskommune, 2008) presenteres nasjonalt og regionalt viktige kulturminner. Kulturminner kan ha ulike vernestatus. Alle

kulturminner eldre enn 1537 er automatisk fredet og har direkte vern etter kulturminneloven.

Rundt Lofotodden er det spor etter menneskers virke over en tidsperiode på 6 000 år. Området er rikt på kulturminner, og landskapet er preget av menneskelig bruk over flere tusen år, gjennom skjøtsel, beitebruk og jordbruk. Det er registrert flere kulturminner knyttet til ulike tidsperioder, blant annet bosetninger så langt tilbake som til steinalderen. Flere hustuffer og strandvollgraver er synlige uten markering eller rekonstruksjon.

Det er også registrert samiske kulturminner i nasjonalparken. Samisk bosetning i Lofoten er underkommunisert, men er synlig blant annet gjennom stedsnavn. Stedsnavnet Refsvika har sitt opphav fra det samiske ordet «*reafca*», som betyr «stor, flat fjære med leirbunn» (Storvik, 2013).

Nasjonalparken har også nyere tids kulturminner. I flere steder på «*yttersida*» var det bosetninger helt opp mot 1950-tallet, og spor finnes i form av hus, hustuffer, hager, steingjerder, veier, stø og havneanlegg. Lofotodden nasjonalpark har samlet sett stor tidsdybde og områder med svært høy kulturhistorisk verdi.

2.3.1 Hulemaleriene i Kollhellaren og Bukkhammarhula

Spesielt stor verdi er det knyttet til hulemaleriene i Kollhellaren (fig. 8) og Bukkhammarhula (id. 17852). Førstnevnte er en av de største hulene i landet med malerier. Kollhellaren er en ca. 200 meter dyp, korsformet kysthule med mer enn 30 okermalte menneskefigurer fordelt på tre figurfelt, ett felt i hver korsarm. Hulemaleriene er ca. 3 000 år gamle, og er ekstremt sårbare for ytre påvirkning, og spesielt menneskelig påvirkning. Det er derfor viktig å beskytte de sårbare maleriene i hulen.



Figur 8. Kollhellaren er en brenningsgrotte, det vil si en grotte dannet i tidevannsbeltet ved at brenninger eller bølger over lengre tid har slått inn i hulrom. Høyde på huleåpninga er minst 35 meter, og hulens hele lengde er 200 meter. Foto: Ole-Jakob Kvalshaug.

For Kollhellaren har Nordland Fylkeskommune i brev datert 7. oktober 1994 vedtatt et ferdselsforbud for hula. Med hjemmel i kulturminnelovens § 6 om sikringszone og § 3 om forbud mot inngrep i automatisk fredet kulturminne har kulturminnemyndigheten innført et forbud mot opphold i hulen uten spesiell tillatelse. I samarbeid med Moskenes kommune er det etablert en autoriseringsordning for organisert ferdsel i Kollhellaren, og i dag har to aktivitetsleverandører i kommunen autorisering for å drive med organisert ferdsel hit. Totalt antall besøkende var de to siste årene på 385 gjester i 2019 og 178 gjester i 2020.

Ut ifra slitasje på stien som går fra Refsvika og til hula, kan det se ut til at omfanget av ferdsel er noe større enn det de registrerte besøkene tilsier. Det er ikke kartlagt hvor mye aktivitet som foregår i hula ut over autorisert guiding.

2.3.2 Kvalvika – Bosetning og aktivitetsområde

På Kvalvika er det registrert et bosetningsområde (id. 261012) med flere hustuffer og andre strukturer, med trolig datering til middelalder og nyere tid. De kjente strukturene ligger i den vegetasjonsdekte øvre delen av Kvalvika, og er ikke vurdert som truet. Det er imidlertid påvist omfattende erosjonsskader på den delen av lokaliteten som ligger på Rørholmen nederst i Kvalvika.

Flyfoto og foto tatt av besøkende til ulike tider viser at det meste av dette platået tidligere var gressbevakst, men at det i løpet av de siste 15 årene har vært en betydelig og rask erosjon. Etter all sannsynlighet er bare en brøkdel av bosetningsområdets antatte opprinnelige utstrekning fortsatt bevart.

Selv om klimaendringer, vær og vind utgjør den største trusselen mot lokaliteten, innebærer også den store mengden besøkende en fare for det som er bevart av dette bosetningsområdet. Blant annet brukes de få gressbevakste områdene på Rørholmen som teltplass. Kulturminnemyndighetene har på bakgrunn av dette gjennomført en arkeologisk utgravning for å sikre strukturer og innsamling av gjenstandsmateriale fra kulturminnelokaliteten. Utgravningen ble gjort høsten 2021, og det ble gjort flere interessante funn (rapporten fra utgravningen er ennå ikke publisert).

2.4 Besøkende

Sommeren 2019 ble det gjennomført en brukerundersøkelse for Lofotodden nasjonalpark. Det ble plassert ut ti svarkasser på stier i de mest brukte startpunktene, samt i to turisthytter, hvor besøkende kunne fylle ut et spørreskjema. I etterkant ble det sendt ut en oppfølgende spørreundersøkelse på e-post. Det ble utarbeidet en rapport som oppsummerte resultatene fra spørreundersøkelsen (Oslo Economics, 2020). Lofoten Friluftsråd har over flere år satt ut ferdselstellere i området, og man har således et godt tallgrunnlag for ferdsel i, og i randsonen av, nasjonalparken.



Figur 9. Tre besøkende som svarer på brukerundersøkelsen ved en svarkasse ved hurtigbåtanløpet i Kjerkfjorden. Foto. Ole-Jakob Kvalshaug

Lofotodden nasjonalpark har et høyt antall besøkende, og en svært høy andel av de besøkende er utenlandske besøkende (78 prosent). Sammenlignet med andre nasjonalparker er utlendingsandelen svært høy. Til sammen ble 68 nasjonaliteter registrert i brukerundersøkelsen, og 51 prosent av de utenlandske respondentene kom fra enten Tyskland, Sverige eller Frankrike. Det viktig å påpeke at brukerundersøkelsen ble gjennomført i 2019, før pandemien, og at fordelingen av besøkende trolig har vært annerledes i 2020 og 2021.

En svært høy andel av de besøkende var førstegangsbesøkende (81 prosent) i nasjonalparken. At det er en høy andel førstegangsbesøkende i Lofotodden må ses i sammenheng med at mange av de besøkende normalt er utenlandske turister eller tilreisende nordmenn. Når det gjelder friluftslivserfaring tiltrekker nasjonalparken seg besøkende med svært ulik grad av erfaring, og sammenlignet med andre nasjonalparker har Lofotodden en besøksgruppe som er relativt lite turvant.

Sammenlignet med andre nasjonalparker har Lofotodden en ung besøksgruppe. I brukerundersøkelsen var gjennomsnittsalderen på respondentene 36,9 år. I lignende brukerundersøkelser i andre verneområder i Norge har gjennomsnittsalderen ligget på mellom 44 - 47 år. Det er en tilnærmet lik andel menn (48 prosent) og kvinner (52 prosent) blant de besøkende.

Majoriteten av de besøkende oppga at de overnattet i eller i nærheten av Lofotodden nasjonalpark da de besøkte området i 2019 (88 prosent). Den vanligste overnattingsformen er å sove i telt eller under åpen himmel. Sammenlignet med andre verneområder oppga en forholdsvis høy andel at de benyttet Airbnb i forbindelse med besøket (10 prosent).

Som nasjonalpark har Lofotodden en særegen utfordring med den store turistmengden som besøker området, og den store andelen utenlandske turister. I brukerundersøkelsen fremgikk det at en lav prosentandel kjente til at Lofotodden var vernet som nasjonalpark (47 prosent). Kjennskapet til verneregler var dermed også lav. Det er ikke spesielt overraskende funn med tanke på at nasjonalparken i 2019 var nyetablert, og at mange av de besøkende ikke var fra Norge.

2.4.1 Fotturer i fjellet

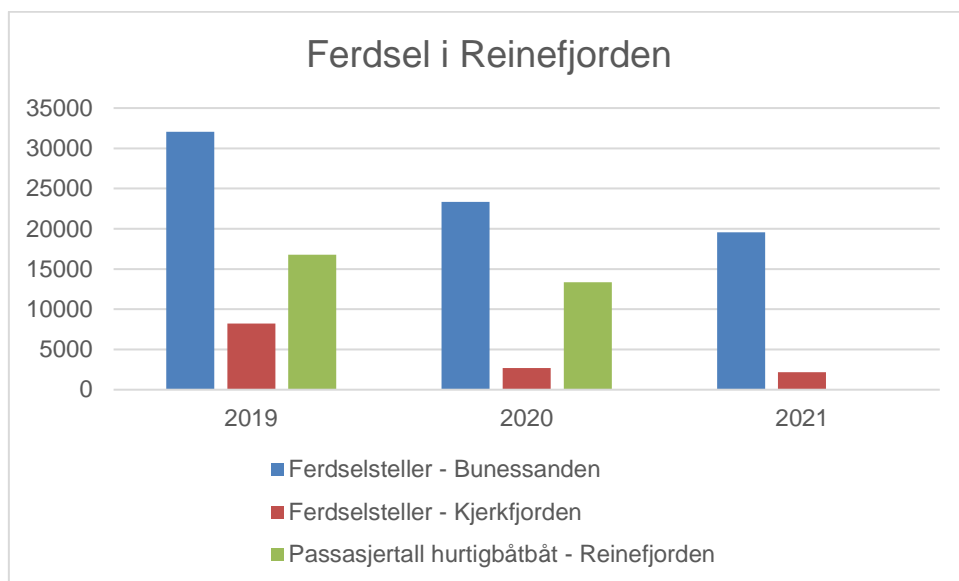
De viktigste driverne for å velge Lofoten som reisemål er uberørt og ren natur, stillhet og naturfenomen som midnattssol og nordlys (Antonsen & Enger, 2020). I brukerundersøkelsen var respondentenes to viktigste motiver for å besøke Lofotodden nasjonalpark; å oppleve spesiell natur, og de mange topturmulighetene.



Figur 10. Oversiktskart over Fredvang og de to stiene til Ryten og Kvalvika. Kartet viser også totalt antall passeringer registrert av ferdselstellerne på de to stiene i perioden 2019 – 2021. De fleste besøkende går samme stinett inn og ut, så antall passeringer kan deles på to for å få antall personer. Illustrasjon: Ida Christensen.

Enkelte turmål peker seg spesielt ut med høye besøkstall, basert på ferdselstillinger og synlig slitasje på stier. Ryten og Kvalvika er blant Lofotens mest besøkte turmål (fig. 10). I brukerundersøkelsen ble 60 prosent av de utfylte svarskjemaene samlet inn ved svarkassene på stier til Kvalvika og Ryten.

Fra Reine kan besøkende ta hurtigbåt inn Reinefjorden, og til de to anløpene Kjerkfjorden og Vindstad. Fra Vindstad går det en populær sti til Buessanden og Helvetestinden. Fra Kjerkfjorden går det en mye brukt sti til Horseid og videre til Selfjorden. Hurtigbåten er et populært tilbud for besøkende, og har flere daglige avganger i sommersesongen. Charterturisme i tillegg til det fylkeskommunale kollektivtilbudet kan bidra til å øke besøkstrykket i Reinefjorden.



Figur 11. Antall passeringer registrert av ferdselstillerne i Bunessfjorden og Kjerkfjorden, samt passasjertall på hurtigbåten i Reinefjorden. Hurtigbåten har to faste anløp, Vindstad og Kjerkfjorden. Det finnes ikke tall på hvilket anløp passasjerene har gått av på. Kilde: Lofoten Friluftsråd og Nordland Fylkeskommune

Områdene Mulstøa, Stokkvika og Fuglehuk har ikke det samme besøkstrykket, men er også populære turmål.

På Tindstinden har omfanget av slitasje økt de siste årene. Ferdsestilling på stien til Tindstinden, 2021 viste 8 740 passeringer. Fra Sørvågen går det en sti inn til turlagshytten Munkebu. Fra Munkebu er det mulig å bestige flere fjell, blant annet det høyeste fjellet i Lofotodden nasjonalpark, Hermannsdalstinden (1029 moh.). Fra Å er den mest populære turen rundt Ågvatnet, men mange går også til Stokkvika eller opp til Andstabben.

Sherpatrappa til Reinebringen ble ferdigstilt av Moskenes kommune i 2021, og er rustet til å tåle et høyt besøkstrykk. Det ble registrert 182 803 passeringer på ferdselstilleren i 2021. Reinebringen er et turmål som gir besøkende en god nasjonalparkopplevelse uten at de nødvendigvis besøker nasjonalparken.

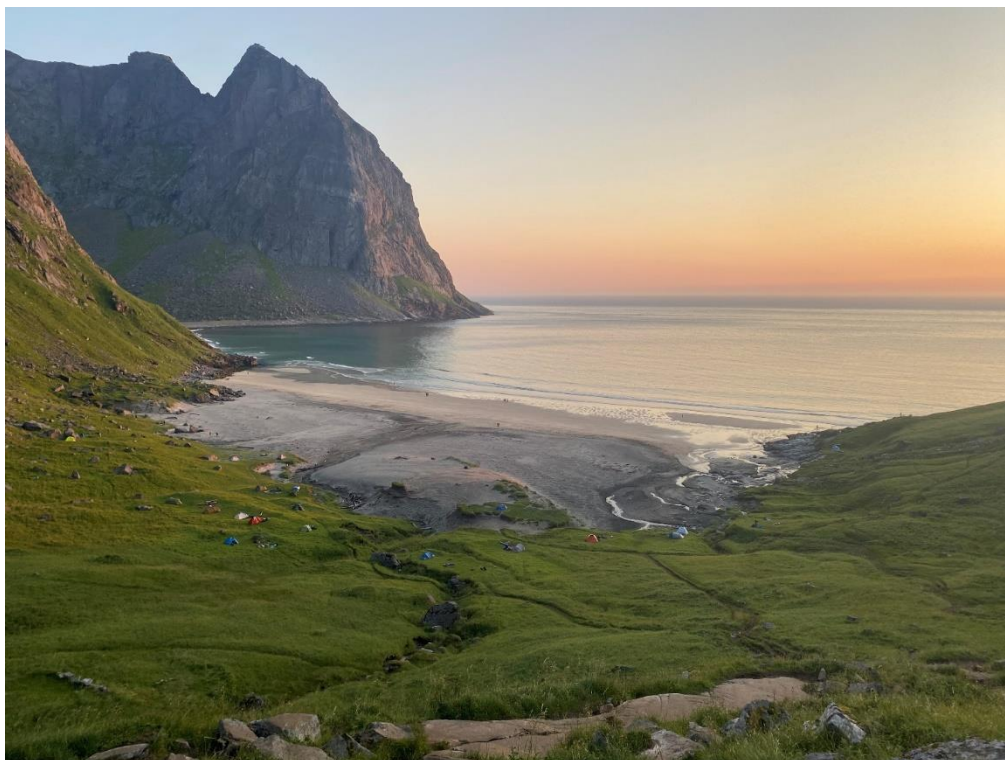
2.4.2 Populære sandstrender

Lofoten er kjent for sine mange kritthvite sandstrender omkranset av høye fjell og fjorder. Beliggenheten på yttersida, men gode muligheter for å se midnattsol på sommeren og nordlyset på vinterstid, gjør at strendene er attraktive for rekreasjon og overnatting med telt. Det er spesielt tre strender i Lofotodden nasjonalpark som kan trekkes frem i denne sammenheng, Kvalvika, Bunessanden og Horseid.

Sammenlignet med andre populære sandstrender i Lofoten, som Uttakleiv, Haukeland og Rambergstranda, er strendene i Lofotodden nasjonalpark mer utilgjengelige, og kan ikke nås med bil. Besøkende må legge ut på fottur, eller kombinasjonen båttur og fottur, for å nå strendene. Opplevelsen av å kunne besøke en litt mer «utilgjengelig» og

avsidessliggende strand er en viktig faktor for hvorfor disse tre strendene i nasjonalparken er så attraktive for de besøkende.

Spesielt strendene Kvalvika og Buinessanden har høye besøkstall, og er populær både som dagstur og for overnatting. På de fineste sommerkveldene er det observert opp mot 50 telt på Kvalvika. Mange kombinerer gjerne fjelltur og strandbesøk, Ryten – Kvalvika eller Helvetestinden – Buinessanden.



Figur 12. En sommerkveld på Kvalvika. Foto: Hennie Engedal Lindøe.

De høye besøkstallene på strendene gir forvaltningsmessige utfordringer når det gjelder søppelhåndtering, toalettavfall, bålbrenning og slitasje på vegetasjon. Det ble på 90-tallet satt opp en utedo med enkel standard på Buinessanden. Utedoen står noe ubeleilig til, og holder på å forfalle. På Kvalvika ble det laget en utedo i steinura i forbindelse med bua som ble bygd i regi av filmen *Nordfor sola*³ fra 2012. Denne utedoen ligger godt gjemt, og det er lite informasjon om hvor den ligger.

I tillegg til at toalettavfall virker skjemmende for besøkende, kan det være forbundet smittefare med toalettavfall i områder hvor besøkende også etablerer leir.

³ Dokumentarfilmen *Nordfor sola* (2012) handler om to unge men som overvintret på øde og isolert strand i ni måneder. Her bygde de sin egen hytte av drivved og annet materiale som de fant på stranda, samlet marint avfall og surfet.

2.4.3 Andre aktiviteter

2.4.3.1 Stisykling

Verneforskriften for Lofotodden nasjonalpark sier at sykling på barmark bare er tillatt på veier og stier. På to stier, fra Bunesfjorden til Bunessanden og fra Torsfjorden til Kvalvika, er det sykkelforbud. Det foregår noe stissykling til Ryten.

2.4.3.2 Jakt og fiske

De fleste innsjøene på Moskenesøya ligger utenfor nasjonalparken, og det foregår derfor i liten grad fritidsfiske i nasjonalparken. De få innsjøene som kan ha noe verdi som fiskevann, Ånstadvatnet, Hermannsdalsvatnet og Ågvatnet, er alle overbefolket av småfisk. Det er ikke åpnet for fiske i Åvassdraget (inkl. Ågvatnet), jf. den nye nasjonale forskriften om fiske etter anadrome laksefisk i vassdrag.

Det jaktes på rype og hare i begge kommunene. Det selges jaktkort i både Flakstad og Moskenes kommuner. Under verneplanarbeidet mente jeger- og fiskeforeningene i begge kommunene at rypebestanden var overbeskattet.

2.4.3.3 Ferdsel til sjøs

Moskenesøya er et populært område for ferdsel til sjøs. Fritidsfiske, fritidsbåter og kajakkpadling er populære aktiviteter. Dette er aktivitet som i all hovedsak foregår i randsonen, og som ikke påvirker verneverdiene i særlig grad.

2.4.3.4 Vinterferdsel

Kystklimaet i Vest-Lofoten gjør at det bare i kortere perioder legger seg et godt snølag i områdene, og barmarksperioden kan derfor være lang. Topografien i nasjonalparkens nordlige del (Flakstad kommune) er «snill», og mange stier går i terreng på under 30 graders helning. Noen fjell er derfor tilgjengelige for ferdsel til fots store deler av året, også på frossen mark og ved mindre snøfall.

Lofoten er et attraktivt randonee- og toppturreisemål på vinteren, men dette omfatter i liten grad Lofotodden nasjonalpark. Ved store snøfall er Ryten et populært og trygt toppturfjell, og brukes mye av både besøkende og lokalbefolkning. Sør i nasjonalparken (Moskenes kommune) er det i all hovedsak lokalbefolkningen som går på topptur i fjellene.

Ferdsel med truger og med fjellski foregår også i noen grad.

2.4.3.5 Klatring

Tradisjonell fjellklatring i, eller i randsonen av, Lofotodden nasjonalpark foregår i all hovedsak som tinderangling eller «eventyrklatring». Det er beskrevet flere krevende ruter i litteratur for fjellklatring i Lofoten (Craggs & Enevold, 2017).

For buldring (klatring uten tau) er det beskrevet noen ruter blant annet på Bunessanden (Paulsson, 2016).

2.4.4 Buer og hytter for besøkende

Det er flere åpne buer og krypinn i nasjonalparken, samt hytter i randsonen som besøkende kan leie (tab. 1).



Figur 13. Bua i Kvalvika er et populært turmål for besøkende. Hakuna matata står det over inngangspartiet. Foto: Ole-Jakob Kvalshaug.

Tabell 1. Oversikt over buer og hytter for besøkende.

Sted	Type og eier	Åpen/ låst	Merknad
Ågdalen	Gapahuk, Moskenes Jeger- og Fiskeforening	Åpen	
Munkebu	Hytte, Lofoten Turlag	Låst, utleie	Utenfor nasjonalparken
Hermannsdalen	Bu/naust	Åpen	
Markvatnet	Bu	Åpen	Utenfor nasjonalparken
Selfjord	Hytte, Lofoten turlag	Låst, utleie	Utenfor nasjonalparken
Kvalvika	Bu	Åpen	
Fredvanghytta	Hytte, Samstræv Grendelag	Låst, utleie	Utenfor nasjonalparken
Stokkvika	Bu/naust, Lofoten Turlag	Åpen	
Litlberget	Tilsynsbu, beitelaget	Låst	

2.4.5 Sikkerhet i fjellet

Statistikk fra Hovedredningsssentralen Nord-Norge viser en markant økning i redningsaksjoner i kommunene Flakstad og Moskenes fra og med 2018 (tab. 2). Statistikken viser bare aksjoner hvor redningshelikopteret er involvert, og ikke aksjoner som er løst av frivillige redningsorganisasjoner eller helsevesen. Økningen i redningsaksjoner kan trolig ses i sammenheng med økende besøkstall for Lofoten, samt en økende interesse for naturbaserte opplevelser.

Tabell 2. Antall redningsaksjoner og luftambulansoppdrag med redningshelikopter utenfor vei i Moskenes og Flakstad kommuner. Det var en markant økning i redningsoppdrag fra og med 2018. Kilde: Hovedredningsssentralen Nord-Norge. *Tall for 2021 fram til 24.9.21.

År	Moskenes	Flakstad
2015	2	1
2016	0	0
2017	1	1
2018	21	14
2019	12	8
2020	14	7
2021*	9	4

Mange av redningsaksjonene har skjedd i, eller i randsonen av, nasjonalparken. Brukerundersøkelsen for Lofotodden nasjonalpark i 2019 bekreftet at en stor andel av de besøkende i nasjonalparken er lite turvant.

2.4.6 Besøksmengdens påvirkning på friluftslivet

I brukerundersøkelsen oppga 14 prosent av respondentene at de hadde negative opplevelser med andre besøkende da de besøkte nasjonalparken. Sammenlignet med funn fra brukerundersøkelser i andre nasjonalparker, er dette tallet høyt. Svarandelen fra andre nasjonalparker (Lyngsalpene, Lomsdal-Visten, Møysalen, Stølsheimen og Børgefjell) har ligget mellom null og fire prosent.

Det var spesielt tre forhold som gikk igjen når respondentene i Lofotodden ble spurt om hva de reagerte negativt på: (1) drone, (2) søppel og toalettavfall og (3) støy fra andre besøkende. Den høye andelen med negative reaksjoner på andre besøkende kan være en indikasjon på at den totale besøksmengden begynner å nå et smertepunkt.

En høy andel av de lokalt bosatte som deltok på brukerundersøkelsen, rapporterte om at presset på deler av stinettet har blitt altfor stort, samt at det er for mye søppel i og rundt nasjonalparken. Med et stort besøkstrykk, samt en besøksgruppe som har ulikt syn på tilretteleggingsgrad, er det krevende å balansere brukerønsker og ivaretagelse av verneverdier. Det kan imidlertid synes å være et behov for å dempe press på verneverdier ved de mest populære innfallsporene gjennom fysiske tilretteleggingstiltak og målrettet informasjonsgivning.

2.5 Reiselivet

Reiselivet i Lofotodden nasjonalpark påvirkes i stor grad av reiselivet i regionen Lofoten og Nordland fylke. Det er utarbeidet flere ulike regionale strategier for Nordland og Lofoten som tar utgangspunkt i reiseliv og besøksforvaltning. Dokumentene sier noe om den generelle utviklingen til reiselivet i Lofoten, og hvilke målsetninger og tiltak som er viktige for å utvikle Lofoten videre som et reisemål.

Nordland Fylkeskommune lanserte i 2017 sin «Strategi for reiseliv- og opplevelsesnæringer i Nordland 2017 – 2021». Under tittelen «opplevelser langs verdens vakreste kyst» skal det jobbes for bærekraftige reiselivsbedrifter og lokalsamfunn gjennom samarbeid og nyskaping. Visjonen for reiselivsstrategien er «*Mat, kultur og natur! Nordland skal levere opplevelser i verdensklasse.*» Det legges spesielt vekt på fire satsingsområder:

1. Utvikling av fellesgoder og finansieringsløsning. Gjennomføring av pilotprosjekt på besøksforvaltning i bl.a. Lofoten.
2. Utvikling og etablering av et innovasjonssystem for opplevelsesbasert reiseliv.
3. Marked, kommunikasjon og distribusjon; Videreutvikling av «NordNorsk Reiseliv»
4. Utvikle og markedsføre fylkeskommunens samferdselsløsninger som reiselivsprodukt.

Lofotrådet har utarbeidet «Strategiplan, Lofoten som reisemål 2017 – 2022». Strategien har som mål å sikre en god utvikling av reiselivsnæringen i tråd med stedets egenart. Sesongutviklingen skal styrkes, ferdsel skal i større grad kanaliseres, det skal jobbes frem finansieringsløsninger for fellesgoder, samferdsel skal styrkes og reiselivet skal i større grad velge sitt marked.

Destination Lofoten utarbeidet «Handlingsplan for bærekraftig reisemålsutvikling i Lofoten» som ble vedtatt i samtlige kommuner i Lofoten i 2018. Handlingsplanen bygger på de ti prinsippene for bærekraft i reiselivet og ble utarbeidet for å kvalifisere Lofoten som et bærekraftig reisemål innen 2020. Handlingsplanens overordnede mål var å:

«Skape en bærekraftig reiselivsutvikling hvor reiseliv og kommuner samarbeider om å sikre at Lofoten for alltid vil være verdens vakreste øyrike for både besøkende og lokalsamfunn!»

«At alle som besøker Lofoten skal møte et ekte Lofoten med ren natur, berikende opplevelser og levende lokalsamfunn!»

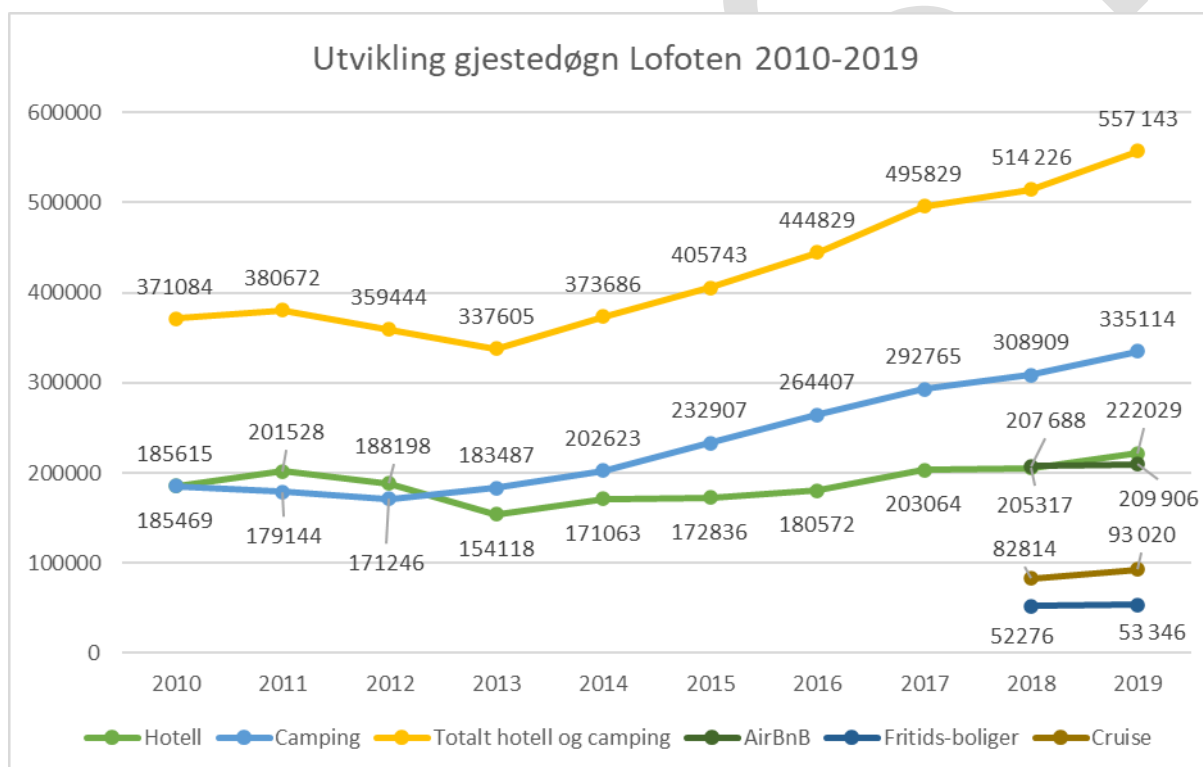
Merket for bærekraftig reiseliv ble tildelt Lofoten i 2020. Denne merkevareordningen forvaltes av Destination Lofoten og skal resertifiseres hvert tredje år. Merkeordningen er et verktøy for strategisk planlegging, iverksetting og måling av arbeidet med bærekraftig reiselivsutvikling over tid. Merkeordningen bygger på internasjonale standarder for hvordan et reisemål kan sikre bedre grep om egen retning og utvikling i et samspill

mellom reiseliv, kommune og lokalsamfunn. Ordningen bygger på de ti prinsippene om bærekraftig i reiselivet.⁴

Lofoten - De grønne øyene 2030 er et samarbeidsprosjekt som skal utvikle Lofoten til å bli et lavutslippssamfunn. Bak prosjektet står Lofotkraft, Lofotrådet og Destination Lofoten. En sentral målsetning i prosjektet er å utvikle et mer klimavennlig og bærekraftig reiseliv i Lofoten. I dette ligger en rekke delmål om markedsføring, «riktig gjest på riktig sted til riktig tid», utnytting av lokale ressurser, redusering av klimafotavtrykket for reiseliv, høy verdiskapning innenfor naturens og samfunnets tålegrense.

2.5.1 Reiselivet i Lofoten

Lofoten har utviklet seg fra å være et reisemål som inngikk i en rundreise i Nord-Norge til å posisjonere seg som en destinasjon for baseferie, og er i dag et av Norges sterkeste merkenavn, både som geografisk sted og som reisemål (Destination Lofoten, 2018).



Figur 14 Utvikling av antall gjestedøgn i Lofoten 2010-2019. Kilder: SSB, Statistikknett.no, Vågan havnevesen, Destination Lofoten (Antonsen K. , 2020).

I 2019 var det registrert og beregnet om lag 1 million gjestedøgn i Lofoten. Beregningen inkluderte ca. 222 000 gjestedøgn registrert på hotell, 335 000 registrert på camping, 93 000 cruisepassasjerer, 210 000 gjester på AirBnB og ca. 53 000 gjestedøgn på de ca. 2 300 fritidsboligene i Lofoten (Antonsen K. , 2020). Utviklingen i antall registrerte

⁴ <https://business.visitnorway.com/no/verktoy/merket-for-barekraftig-reisemal/om-merkeordningen/>

gjestedøgn har for hotell og camping økt fra ca. 371 000 til 557 000 gjestedøgn fra 2010 til 2019, noe som tilsvarer en økning på 33 prosent (fig. 14).

Opplevelsesturisme (adventure tourism) er den hurtigst voksende reiselivstrenden i verden.⁵ De besøkende ønsker i større grad natur, opplevelser, aktiviteter, kultur og matopplevelser. Lofoten er fremhevet som en destinasjon med høy attraksjonskraft, spesielt for segmentet som faller inn under opplevelsesturisme (Lofotrådet, 2017).



Figur 15. Et spesielt populært aktivitetstilbud er guidet kajakkstur på Reinefjorden. Foto: Ole-Jakob Kvalshaug

I de siste årene har man sett en sterk vekst i internasjonale gjestedøgn, og det ventes at antall besøkende vil øke betydelig i årene framover (Lofotrådet, 2017). Turisme har mange positive ringvirkninger for regionen, men man ser også utfordringer med økende besøkstall. Begrepet overturisme er noe som har festet seg i en rekke europeiske destinasjoner (f.eks. Barcelona og Venezia), og kan representere betydelige utfordringer for lokalbefolkningen og naturområdene (LoVe Utvikling, 2021).

Besøkstallene i Lofoten de senere år har åpnet for debatten om overturisme. Lofoten opplever ikke overturisme i tråd med «bokdefinisjonen» av ordet, men i høysesongen kan man på enkelte tidspunkt og steder oppleve det som ganske fullt. Undersøkelser viser også at de fleste besøkende i høysesongen opplever at det er god plass og få turister i regionen (Antonsen & Enger, 2020).

Det har de siste årene vært et økt søkelys på problematikk som slitasje i naturen, utfordring med parkering, trafiksikkerhet, sikkerhet i fjellet og renovasjon (søppel og

⁵ Adventure tourism et reiselivskonsept der turistene tilbys spesielle opplevelser, fortrinnsvis noe som er stedeget og ikke kan oppleves de fleste andre steder.

toalett). Årsakene til disse utfordringene er sammensatt, men bl.a. kan man peke på finansieringsutfordringer, liten tradisjon for besøksforvaltning, endring av besøkendes vaner og uklarheter rundt ansvarsfordeling. Ofte snakker man i reiselivet om dreiningen fra markedsføring til forvaltning – som henspiller på at forvaltning av turistdestinasjoner, lokalsamfunn og attraksjoner er blitt viktigere enn markedsføringen av dem. Det er liten tvil om at i tillegg til alle positive sider med reiseliv i Lofoten finnes det også betydelige utfordringer (LoVe Utvikling, 2021).

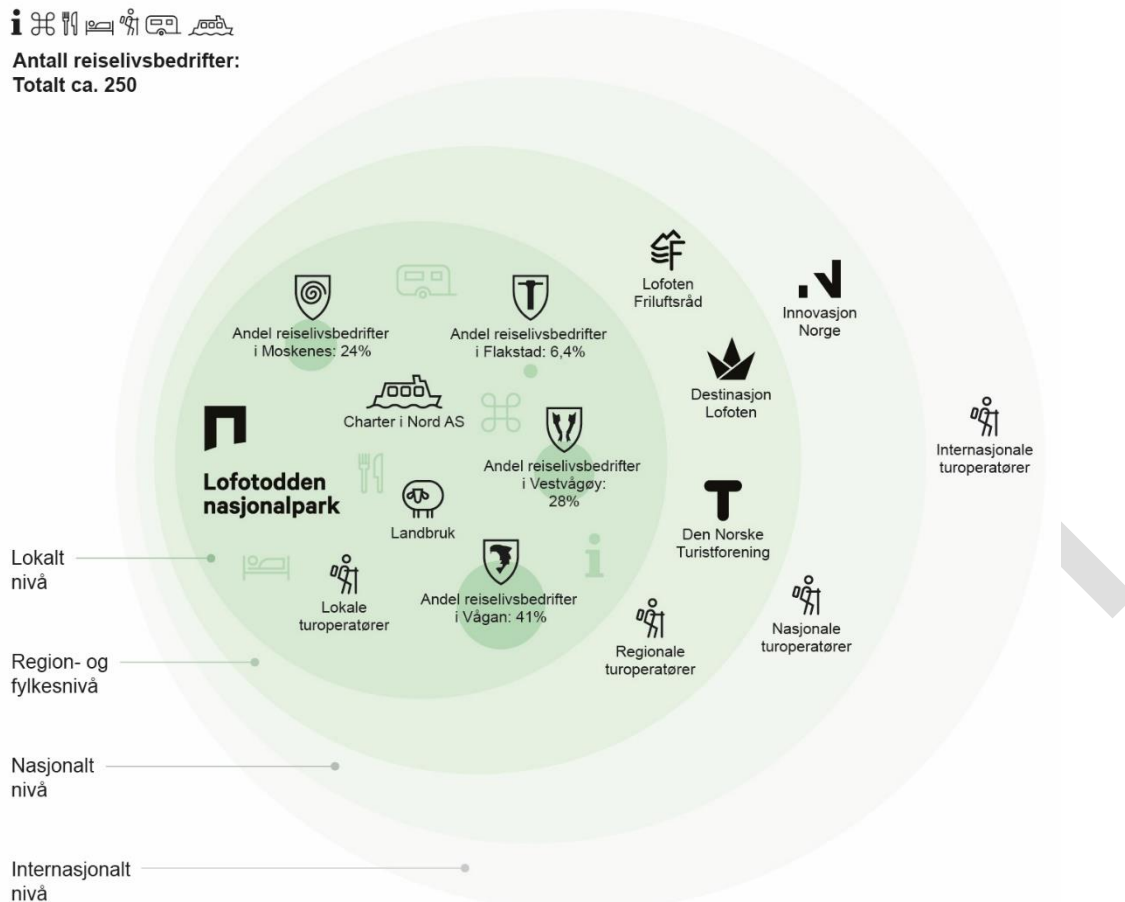
2.5.2 Reiselivet tilknyttet Lofotodden nasjonalpark

Det er totalt ca. 250 reiselivsbedrifter i regionen Lofoten (fig. 16). Det ble i 2020 gjort en reiselivsundersøkelse for Lofotodden nasjonalpark på oppdrag fra nasjonalparkstyret. Undersøkelsen var en kvantitativ undersøkelse som rettet seg mot reiselivsbedrifter i Lofoten (med unntak av Værøy og Røst). Det ble en relativt lav svarprosent med 38 svar blant de 200 bedriftene som fikk tilsendt spørreundersøkelsen. Nærheten til nasjonalparken spilte nok en viktig rolle for om bedriftene tok seg tid til å svare. Majoriteten av bedriftene i undersøkelsen oppgir at de tilbyr overnatting (36 prosent) eller guiding og opplevelser (25 prosent). En faktor som trolig spilte inn på den dårlige svarprosenten var koronapandemiens innvirkning på reiselivsbransjen.

2.5.2.1 Reiselivsbedriftenes forhold til Lofotodden nasjonalpark

De fleste reiselivsbedriftene i nasjonalparkens vertskommuner (Moskenes og Flakstad) har god kjennskap til Lofotodden nasjonalpark, mens en høy andel av bedrifter i Vestvågøy (69 prosent) og Vågan (56 prosent) oppgir at de har dårlig eller ingen kjennskap til nasjonalparken. Mange etterlyser bedre informasjon om nasjonalparken, spesielt på nasjonalparken hjemmeside, på sosiale medier, i brosjyrer eller som infotavler.

Antall reiselivsbedrifter:
Totalt ca. 250



Figur 16. Kartlegging av reiselivsbedrifter i Lofoten (med unntak av Værøy og Røst). En stor andel av reiselivsbedriftene holder til i Vågan, mens Flakstad har færreste reiselivsbedrifter. Moskenes har en stor andel reiselivsbedrifter tatt i betraktning kommunens størrelse. I den innerste sirkelen har vi også tatt med aktører med næringsinteresser direkte knyttet til nasjonalparken. Dette gjelder landbruket, flere turoperatører og en fjordrute. Turoperatører som benytter Lofotodden Nasjonalpark finnes både regionalt, nasjonalt og internasjonalt. Innovasjon Norge er også med da de markedsfører Lofoten, og ofte bruker bilder og film fra Lofotodden Nasjonalpark (LoVe Utvikling, 2021).

Reiselivsbedriftenes inntrykk av de besøkende er at svært få kjenner til den nye nasjonalparken i Lofoten. Selv om kjennskapen til Lofotodden nasjonalpark blant de besøkende ikke er så stor, er det enkelte naturattraksjoner i nasjonalparken som er etterspurt. Kvalvika, Ryten og Bunessanden fremstår som spesielt attraktive områder som folk kjenner til.

Mange reiselivsbedrifter oppgir at tilrettelegging og infrastruktur er viktig for deres reiselivsprodukt (63 prosent). Infrastrukturtiltak på innfallsportene, herunder parkering, toalett, avfallshåndtering og skilting, merking og tilrettelegging av stier anses som viktig. Leirplasser, servering og salg anses som mindre viktig.

Bare et fåtall av reiselivsbedriftene bruker i dag Lofotodden nasjonalpark i egen markedsføring (16 prosent), men en ganske høy andel anser nasjonalparken som viktig for deres reiselivsprodukt og markedsføring (53 prosent). Bedriftene som svarte på undersøkelsen er i all hovedsak positive til etablering av Lofotodden, og ønsker i større grad å bruke nasjonalparken i markedsføring og produktutvikling. Flere bedrifter etterlyser mer informasjon om nasjonalparken, som kan brukes til å informere og videreformidle tema som anses som viktige for Lofotodden nasjonalpark.

En liste over sentrale reiselivsbedrifter, overnatting, bespisning og aktivitetsleverandører i kommune Moskenes og Flakstad er vedlagt (vedlegg 3).

2.5.3 Organisert ferdsel i Lofotodden nasjonalpark

Organisert ferdsel defineres som ferdsel der en person, et lag, et firma, en skole eller lignende planlegger, koordinerer eller arrangerer en aktivitet for en gruppe deltagere, og det dreier seg om en aktivitet som gjentas og/eller er kunngjort eller markedsført på forhånd. I verneforskriften står følgende om organisert ferdsel:

«Forvaltningsmyndigheten kan etter søknad gi tillatelse til organisert ferdsel som ikke kan skade naturmiljøet. Nærmere retningslinjer gis i forvaltningsplanen.»

Retningslinjene kan definere nærmere når organisert ferdsel er søknadspliktig, og kan også gi nærmere kjøreregler på hvordan organisert ferdsel skal foregå.

Opplevelsesturisme er en næring i vekst i Lofoten (Lofotrådet, 2017).

Aktivitetsleverandører tilbyr ulike aktiviteter og opplevelser som i mer eller mindre grad kan påvirke nasjonalparken. Kajakkpadling eller fisketurisme er en type aktivitet som kan gi besøkende en god nasjonalparkopplevelse uten at de nødvendigvis besøker selve nasjonalparken. Andre arrangerer organiserte vandreturer i fjell i eller i nær tilknytning til nasjonalparken. Aktivitetsleverandørene varierer i størrelse, fra små enkeltmannsforetak som tilbyr turer i spesifikke områder, til større bedrifter med et bredere tilbud som dekker større deler av regionen. Mens de lokale (Flakstad og Moskenes) og regionale aktivitetsleverandørene (Lofoten) tilbyr dagsturer eller overnattingsturer, er det flere nasjonale og internasjonale leverandører som tilbyr flerdagsturer, noe opp til ti dagers turer gjennom Lofoten.

2.5.4 Andre større arrangement

I verneforskriften for Lofotodden nasjonalpark står følgende om større arrangementer:

«Forvaltningsmyndigheten kan etter søknad gi tillatelse til større arrangementer når dette ikke er i strid med verneformålet.»

Forvaltningsmyndighet kan definere nærmere hva som kan tillates av større arrangement.

Ultraløp

Lofoten Ultra Trail 100 Miles er et ultraløp på 165 km, som starter i Kjerkfjorden og har målgang i Svolvær sentrum. Ultraløp er en relativt ny type konkurranseform som blir mer og mer populært internasjonalt og i Norge. Ultraløp er betegnelse på løp som er lengre enn maraton i distanse, og løpet arrangeres som oftest ute i naturen framfor i byer. I ultraløpet er det satt et tak på 200 deltagere, herunder 150 individuelle deltagere og 50 deltagere i stafettlaget.

Første del av løpet går fra Kjerkfjorden til Horseid og over til Selfjord, før den fortsetter inn fra Marka og til Vestervika. Denne delen av etappen går i et område som i utgangspunktet ikke har et veldig stort besøkspress i dag. Under våte forhold kan denne typen ferdsel over et kort tidsrom medføre slitasje langs ferdselsårer, dersom områdene ikke er tilrettelagt for ferdsel.

2.6 Informasjon og formidling

Informasjon og holdningsskapende arbeid er en viktig del av nasjonalparkstyrets arbeidsområder. De høye besøkstillene man opplever i Lofotodden nasjonalpark medfører en god del utfordringer, og kommunikasjon rettet mot de besøkende er derfor spesielt viktig for å sikre god ivaretagelse av verneverdiene i nasjonalparken.

I gjesteundersøkelsen fra 2019 (Antonsen & Enger, 2020) oppgav 75 prosent av de utenlandske besøkende at nettsiden til Destination Lofoten var en viktig inspirasjonsside i forkant av reisen. I brukerundersøkelsen for Lofotodden nasjonalpark oppgav 50 prosent av respondentene at de innhentet informasjon om nasjonalparken før de ankom området. Nettsider (73 prosent), reisebøker (44 prosent) og sosiale medier (43 prosent) var de tre viktigste informasjonskildene for de besøkende.

Nasjonalparkstyret har en egen hjemmeside knyttet til forvaltning av Lofotodden nasjonalpark, men har ikke en hjemmeside med informasjon til de besøkende. På sosiale medier er det opprettet konto for Lofotodden nasjonalpark på Facebook og Instagram. På nettsiden til Destination Lofoten⁶ er det opprettet en egen informasjonsside om å være en ansvarlig gjest, og mer spesifikt med informasjon om Lofotodden nasjonalpark.

Det er ellers generelt lite informasjon om Lofotodden nasjonalpark rettet mot de besøkende. Både brukerundersøkelsen og reiselivskartleggingen har konkludert med at det er et behov besøksrettet informasjon i form av nettside, informasjon på innfallsporter og brosjyrer. Det er ikke gjennomført mange fysiske informasjonstiltak på innfallsporter eller i nasjonalparken. Skilting og merking for å kanalisere ferdsel langs stier er i liten grad gjort.

⁶ <https://lofoten.info/Visitlofoten>

2.6.1 Sporløs Lofotturisme

Sporløs Lofotturisme er et samarbeidsprosjekt mellom Lofotodden nasjonalparkstyre og Norsk Institutt for Naturforskning (NINA), og Lofotrådet er prosjekteier.



Figur 17. Etterlatt søppel Bunessanden. Forsøpling og toalettavfall er spesielt et problem på populære overnattingsplasser og naturattraksjoner med høye besøkstall. Foto: Ole-Jakob Kvalshaug.

Formålet med prosjektet er å legge grunnlag for et målrettet og langsiktig avfallshåndteringsprogram for Lofotodden nasjonalpark. Gjennom dokumentasjon av omfang og fordeling av søppel og menneskelig avfall i nasjonalparken, skal prosjektet avdekke avfalls påvirkning på miljø og helse, samt hvordan avfallet påvirker de besøkendes opplevelse i nasjonalparken. Videre skal prosjektet utrede besøkendes adferdsmønster knyttet til avfallshåndtering i naturen, og identifisere tiltak som besøkende responderer mest på. Det er ønskelig at prosjektet kan virke som en pilot for andre verneområder og naturattraksjoner med lignende utfordringer.

2.6.2 Besøkssenter Lofotodden Nasjonalpark

Besøkssenter for Lofotodden nasjonalpark ble etablert i 2021 og ligger sentralt plassert i tettstedet Reine i Moskenes kommune. Besøkssenteret på Reine skal fungere som et forvaltningsknutepunkt for verneområdeforvaltningen i Lofoten.

Besøkssenteret skal formidle informasjon om Lofotodden nasjonalpark, kunnskap om nasjonal og internasjonal natur og bidra til forståelse for vern av naturverdier og biologisk mangfold. Videre skal besøkssenteret motivere til miljøvennlig og bærekraftig friluftsliv.

Senteret drives på en måte som bidrar til verdiskaping for lokalt næringsliv, reiseliv og kulturliv, og til å øke regionens bosteds- og besøksattraktivitet. Senteret har som mål at

det gjennom kontinuerlig utvikling, skal bli et førsteklasses naturinformasjonssenter og arena for formidling av forskningsbasert kunnskap om naturen i Lofotodden Nasjonalpark. Senteret har som målsetning å være spennende og relevant for alle aldersgrupper og nasjonaliteter, med et ekstra fokus på å henvende seg til lokalbefolkning gjennom å kontinuerlig oppdatere utstillingen.

2.7 Sammenstilling og situasjonsanalyse av kunnskap

Sammenstillingen av tilgjengelig kunnskap om Lofotodden nasjonalpark peker på følgende spesifikke problemstillinger og utfordringer:

2.7.1 Natur- og kulturverdier

- Nasjonalparken har særlig store landskapsverdier som må tas vare på. Gjengroing av semi-naturlig eng som ikke holdes i hevd er en utfordring både med hensyn til naturmangfold og landskapsverdier.
- Slitasje langs populære ferdselsårer er en stor utfordring, spesielt på stier tilknyttet Ryten og Kvalvika og Bunessanden. Slitasjen er størst på de sårbare vegetasjonstypene, herunder myrområder og blauthøl eller på bratte og tørre skråninger med ustabil substrat.
- På sandtrendene Kvalvika og Bunessanden er utfordringen slitasje på skrin vegetasjon som følge av etablering av leir- og bålplasser.
- Forstyrrelser i hekkeperioden for smålom, rovfugl og andre bakkehekkende sjøfugl er en utfordring der ferdsel foregår nært hekkelokaliteten.
- Slipp av hund i båndtvangsperioden kan ha negativ innvirkning på dyreliv, spesielt i hekke- og yngletiden.
- Kulturminnelokalitetene hulemaleriene i Kollhellaren og boplassen på Kvalvika er spesielt utsatt for ytre påvirkning.

2.7.2 Landbruk

- Antall beitedyr tilknyttet nasjonalparken er betraktelig redusert siden 2014.
- Hunder som ikke holdes i bånd er en stor utfordring for beitenæringa i Fredvang og på Krystad.
- Beitenæringa kan bli negativt påvirket av ferdsel der hvor attraktive turområder overlapper med beiteområder med høy verdi, ved at beitedyr endrer beitemønster.

2.7.3 Besøkende

- Nasjonalparken har svært høye besøkstall, og en stor andel av de besøkende er utenlandske.
- Hovedredningsentralen rapporterer om mange redningsaksjoner i eller i randsonen av nasjonalparken.

- Ferdsel er i all hovedsak knyttet til barmarksesongen.
- Ferdsel er i liten grad kanalisert, og det danner seg fort nye parallelle stier eller svært breie stier, spesielt i våte vegetasjonstyper.
- Forsøpling og toalettavfall er en utfordring, spesielt på områder med mye overnattinger, f.eks. sandstrendene Kvalvika og Bunessanden.
- Bygging av varder kan skape slitasje.
- Det er lite informasjon om nasjonalparken tilgjengelig for de besøkende.
- Mange besøkende har hatt dårlige opplevelser med andre turgåere, når det gjelder drone, støy eller forsøpling. Dette kan bidra til å senke de besøkendes opplevelse av Lofotodden som en nasjonalpark eller et villmarksområde.
- Mengden besøkende i enkelte områder oppleves negativt for lokalbefolkningen.

2.7.4 Reiseliv

- Lofotodden nasjonalpark påvirkes i stor grad av reiselivet i regionen Lofoten.
- I 2019 var antall gjestedøgn beregnet til omkring 1 million gjestedøgn.
- Opplevelsesturisme er den hurtigst voksende reiselivstrenden i verden. De besøkende ønsker i større grad en kombinasjon av natur, opplevelser, aktiviteter, kultur og mat.
- Av reiselivet i Lofoten er det reiselivsbedriftene i vertskommunene som har best kjennskap til Lofotodden nasjonalpark.
- Selv om bare et fåtall av reiselivsbedriftene i Lofoten bruker Lofotodden nasjonalpark i markedsføringen i dag, anser mange nasjonalparken som viktig for deres reiselivsprodukt, og ønsker å bruke den i framtidig markedsføring og produktutvikling.
- Svært mange aktivitetsleverandører tilbyr organiserte turer i Lofoten og i Lofotodden nasjonalpark. Det finnes både lokale (med tilhørighet i Moskenes og Flakstad), regionale (Lofoten), nasjonale og internasjonale turoperatører som opererer i Lofoten, og det er vanskelig å skaffe seg en fullstendig oversikt.

3 Mål og strategiske grep

3.1 Mål med besøksforvaltning

Ut fra kunnskapsgrunnlaget, og ut fra ønsker for utviklingen i og rundt nasjonalparken, har nasjonalparkstyret definert en målsetning for hver av de fire elementene i besøksstrategien:

1. Mål for verneverdiene

Gjennom aktiv besøksforvaltning skal nasjonalparkstyret sikre og ivareta verneverdiene i Lofotodden nasjonalpark. All ferdsel og aktiviteter skal ta hensyn til sårbart plante- og dyreliv. Stillhet og ro i naturen skal være viktige kvaliteter for nasjonalparken.

2. Mål for landbruket

Det skal stimuleres til økt skjøtsel og beitebruk for å opprettholde kulturlandskapet i Lofotodden nasjonalpark. Det må gis innsikt i landbrukets betydning for å ivareta kulturlandskapet og verneverdier, og skapes forståelse for at besøkende må vise hensyn til beitedyr.

3. Mål for de besøkende

De besøkende, både fastboende og tilreisende, skal få gode opplevelser og økt kunnskap om natur- og kulturarven i området. De gode opplevelsene skal bidra til å skape tilhørighet til områdene, og lokalt engasjement og eierskap til forvaltningen av nasjonalparken. Besøkende skal få mer kunnskap og forståelse for sporløs ferdsel i naturen.

4. Mål for reiselivet

Lofotodden nasjonalparkstyre skal bidra i å skape en bærekraftig reiselivsutvikling i Lofoten gjennom bruk av kommersielt merke for Lofotodden nasjonalpark. Reiselivet tilknyttet nasjonalparken skal bidra til å ivareta verneverdiene i nasjonalparken. Nasjonalparkstyret skal være en bidragsyter i den politiske diskusjonen om fellesgodefinansiering for Lofoten.

3.2 Strategiske grep

Nasjonalparkstyret har definert følgende overordnede grep og handlinger som må tas for å nå målsetningene med besøksforvaltningen i Lofotodden nasjonalpark.

3.2.1 Kanalisering av ferdsel for å ivareta verneverdiene

- Det skal etableres gode innfallsporter med infrastruktur for parkering, toalett og søppelhåndtering.
- Besøkende skal kanaliseres til enkelte turmål i og utenfor nasjonalparken som er tilrettelagt for å tåle høyt besøkstrykk. Andre områder skal i all hovedsak skjermes av hensyn til plante- og dyreliv og lokalbefolkning. Stier skal legges om ved behov.
- Det skal etableres et samarbeid med Moskenes kommune om vedlikehold av Reinebringen. Reinebringen er allerede en godt tilrettelagt attraksjon og bør benyttes for å kanalisere besøkende. Her får besøkende en god nasjonalparkopplevelse i randsonen.
- Stier skal restaureres og tilrettelegges der det er nødvendig. Ved tyngre tilrettelegging skal behovet utredes ut ifra en helhetlig vurdering av besøkstrykk, omfanget av slitasje, og sårbarhetsvurdering. Tilrettelagte stier skal merkes og skiltes for å kanalisere ferdselen.

- Besøkstrykk, slitasje, forsøpling og toalettavfall skal i utvalgte områder overvåkes fra år til år.
- Leirplasser skal ryddes for søppel, bålplasser og materiale brukt til benker. Utvalgte leirplasser skal forsterkes. Ved behov kan det etableres nye leirplasser.
- Varder som ikke er satt opp i regi av forvaltningsmyndighet og som ikke har en funksjon skal rives.
- Det skal jobbes for å etablere utsiktspunkt og attraksjoner nært innfallsporter til nasjonalparken. Disse skal bidra til å gi besøkende «nasjonalparkopplevelser» uten å måtte besøke nasjonalparken.

3.2.2 Informasjonsarbeid

- Besøkssenteret for Lofotodden nasjonalpark skal være en viktig samarbeidspartner for informasjonsarbeid.
- Styret skal i samarbeid med besøkssenteret for Lofotodden nasjonalpark utarbeide en kommunikasjonsplan for nasjonalparken.
- Det skal etableres en egen hjemmeside for Lofotodden nasjonalpark. Styret har en målsetning om at all nettbasert informasjon om nasjonalparken og turmål i nasjonalparken tar utgangspunkt i nasjonalparkens hjemmeside og de strategiske valgene som er tatt i besøksstrategien.
- Lofotodden nasjonalpark skal nå ut til besøkende på sosiale medier.
- På innfallsporter skal det settes opp informasjonstavler som gir informasjon om nasjonalparken, verneverdier, nødvendige hensyn besøkende bør ta, sikkerhet i fjellet, og informasjon om stier og turmål.
- Brosjyre og annet skriftlig materiale skal utformes i tråd med merkevarestrategien, og informasjonen skal tilpasses publisering på nett.
- Besøkende skal veiledes om sporløs ferdsel i naturen.

3.2.3 Lokal verdiskapning

- Nasjonalparkstyret skal øke lokal stibyggerkompetanse for Lofoten og legge til rette for lokal verdiskapning gjennom stibygging.
- Tilrettelegging for økt verdiskapning gjennom reiseliv og handel skal i utgangspunktet skje utenfor nasjonalparken og på lokalbefolkningens premisser.
- Kommersielt merke/tilhørighetslogo skal etableres for lokale bedrifter som ønsker å markedsføre seg eller sin produksjon med geografisk tilhørighet til Lofotodden nasjonalpark.
- I forvaltningsplanen skal det utarbeides retningslinjer for organisert ferdsel og større arrangement i nasjonalparken.
- Styret skal jobbe for en sertifiseringsordning knyttet til organisert ferdsel i regionen Lofoten jf. Regjeringserklæring – Hurdalsplattformen.

4 Tilrettelegging og tiltak

Et tydelig strategisk grep for å ivareta verneinteressene er å kanalisere besøkende til utvalgte områder som tåler høyt besøkstrykk. I tillegg til verneinteressene må hensynet til lokalbefolkningen vektlegges. Det kommer fram av flere kartlegginger og i møte med innbyggerne fra ulike pressområder i Lofoten at mange har negative opplevelser med besøksmengden (SALT, 2019; Flakstad kommune, 2020). Negative opplevelser er knyttet til slitasje på naturen, toalettavfall og frykt for smitte, søppel, trafikkutfordringer og besøkende som ikke respekterer privat eiendom. Det er derfor viktig at man under planlegging av tilretteleggingstiltak sørger for god lokal medvirkning.

4.1 Restaurering og tilrettelegging av stier

Restaurering og tilrettelegging av stier som det legges opp til besøksstrategien er todelt:

1. Tyngre restaurering og tilrettelegging

Stier som forvaltningsmyndigheten skal kanalisere ferdsel til må være robuste nok til å tåle høye besøkstall. Det legges opp til tyngre teknisk tilrettelegging med bruk av bl.a. stein, grus og trevirke. Det skal etterstrebtes å bruke stedegen stein og grus lokalt i Lofoten. Stiene skal tilpasses terrenget, og skal så godt det lar seg gjøre ikke være et fremmedelement i naturen.

Ved slike tiltak skal behovet utredes ut ifra en helhetlig vurdering av besøkstrykk, omfanget av slitasje, og sårbarhetsvurdering. Tiltakene krever videre en tillatelse etter annet kommunalt lovverk. Det skal vurderes om tiltak i nasjonalparken faller inn under skjøtselsparagrafen i verneforskriften (§ 13). Tiltak i områder i randsonen til nasjonalparken krever grunneiertyllatelser.



Figur 18. På stien opp til Ryten foregår ferdselen spredt og det etableres fort flere parallelle stier. Foto: Kim Abel/ SNO.

Stiene som er valgt ut i denne kategorien er stier med et allerede høyt besøkstrykk og store slitasjeskader. Revegetering vil i noen tilfeller være nødvendig for å ivareta områdets landskapsverdi. Områder som faller inn under denne kategorien er:

- Stien fra Vindstad til Bunesfjorden (kapasitet på 20.000 – 30.000 besøkende)
- Stien Fredvang – Ryten – Kvalvika – Torsfjorden (kapasitet på 50.000 – 100.000 besøkende)
- Sherpatrappa til Reinebringen (Moskenes kommune er tiltakshaver. Trappen er ferdigstilt, men må følges opp med årlig tilsyn og vedlikehold)

2. Lettere restaurering og tilrettelegging

Mange områder er populære blant besøkende og fastboende, men har et lavere besøkstrykk enn områdene i første kategori. Dette er områder som forvaltningsmyndigheten til en viss grad ønsker å skjerme, men som fortsatt har sårbare vegetasjonstyper som er utsatt for slitasje. Det kan derfor være nødvendig med noe tilrettelegging.

Stier i denne kategorien skal bare tilrettelegges med enklere tiltak, herunder rydding av vegetasjon, mindre tiltak i grunn (fjerning av stein og stubber, enkle tiltak for å lede vannsig, samt utlegging av bru/klopp eller kavlelegging). Mest aktuelt er legging av klopp/gangbaner av trevirke, men legging av steinheller kan på mindre partier også være aktuelt.

Selv om dette er områder som forvaltningsmyndigheten ikke aktivt skal kanalisere besøkende til, skal besøkstrykk og slitasje overvåkes og tiltak settes i verk ved behov. Områder som faller inn under denne kategorien er:

- Ågvatnet rundt og Stokkvika
- Stien til Tindstind
- Stien fra Sørvågen til Munkebu
- Stien fra Marka til Vestervika
- Stier i områder Mulstøa
- Stien Kjerkfjorden – Horseid - Selfjord

4.2 Prioriterte innfallsporter og informasjonspunkt

I Miljødirektoratets veileder «innfallsporter» (M-417/2015) defineres innfallsporst som «*summen av utendørs tilrettelegging som møter og kanaliserer besøkende fram til en opplevelse av hele eller deler av verneområdet.*» En innfallsporst kan ha en eller flere funksjon(er), som gjerne kan deles inn i tre overordnede kategorier: *utkikkspunkt, startpunkt og informasjonspunkt.*

Innfallsportene skal ha høy kvalitet og skal være et like godt tilbud for besøkende som nøyter seg med å se inn i området eller som bare rusler en kort tur i nærområdet. Å tilrettelegge for gode opplevelser ved en innfallsporst er derfor viktig både for den besøkende, for forvaltningen og for lokalsamfunnene rundt verneområdene. Et besøk til en innfallsporst skal gi en totalopplevelse av å være ønsket velkommen, gi påfyll av spennende kunnskap og historier, samt «en smak av villmark» uavhengig av ferdighetsnivå.

Det er prioritert fire innfallsporter til Lofotodden nasjonalpark. Innfallsportene vil ha ulike funksjoner og krever forskjellig grad av tilrettelegging. Felles for dem er at de ligger nært bilvei og har mange besøkende. Samtlige vil ha behov for tilrettelegging og informasjon i tråd med merkevaren for Norges nasjonalparker, og god veiskilting for å vise innfallsportene.

Innfallsportene skal appellere til et stort spekter av målgrupper, besøkende i alle aldre og besøkende med funksjonsnedsetting. Innfallsportene skal i seg selv gi besøkende en god opplevelse, og skal være utgangspunkt for natur- og kulturformidling, fotturer, guidede turer, rekreasjon mm. Innfallsportene skal bidra til kanalisering av besøkende.

4.2.1 Fredvang – innfallsporten til Ryten og Kvalvika

Jordbruksbygda og fiskeværet Fredvang (fig. 19) er innfallsporten for de fleste turer i den nordlige delen av nasjonalparken, og er den mest besøkte innfallsporten til Lofotodden

nasjonalpark. Fra denne innfallsporten går turen gjerne til Ryten og Kvalvika, Stokkvika, Mulstøa, eller fra Selfjord og til Horseid. Fredvang inneholder egentlig flere mindre gårder: Ytresand, Innersand, Strand og Hovdan. På Hovdan er det utviklet en fiskerihavn, mens det øvrige Fredvang er en typisk jordbruksbygd, med spredt bebyggelse bestående av eneboliger og flere avvirkede småbruk.



Figur 19. Fredvang sett fra Fredvangbrua. Fiskerihavna på Hovdan til venstre, Fredvang skole med parkering til høyre, og Innersand og Ytresand i bakgrunnen. Illustrasjon: Ida Christensen (Flakstad kommune, 2020).

Det er spesielt to prosjektet som er relevant for innfallsporten Fredvang.

1. Fredvang er Lofotens kandidat til autorisasjonsordningen nasjonale turiststier, men det er ennå ikke avklart om Flakstad kommune skal søke om autorisasjon. Dersom kommunen vedtar å søke, vil denne ordningen legge til rette for samarbeid mellom kommunen og nasjonalparkstyret om planlegging og finansiering av tilretteleggingstiltak på Fredvang og i nasjonalparken.
2. Fredvang fremtidshavn er prosjekt som har som mål å utvikle infrastruktur for Fredvang som fremtidsrettet havn for klimavennlig kystfiske og bærekraftig besøksforvaltning. Prosjektet skal blant annet etablere ladestasjon for båter og kjøretøy, og kan samtidig bidra til å øke lokal verdiskaping for reiselivet på Fredvang. Besøkende kan potensielt tilbys gode nasjonalparkopplevelser fra sjøen, noe som kan bidra til å redusere besøkstrykket i selve nasjonalparken.

På Fredvang det på privat initiativ etablert to private parkeringsplasser for besøkende, i tillegg til at Fredvang skole blir brukt som parkeringsplass. På den ene parkeringsplassen på Innersand er det etablert avfallshåndtering og toalett. Besøkende kan også besøke

Lofoten Torvmuseum her. På Fredvang er det generelt store utfordringer knyttet til trafikk, parkering, toalett og kanalisering av ferdsel i området.

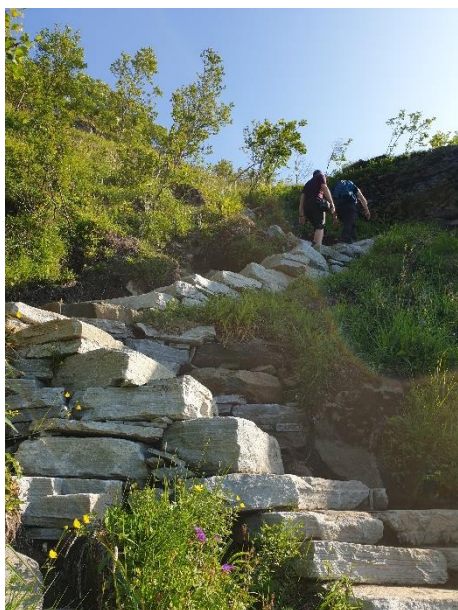
Følger man veien videre sørover fra Fredvang kommer man til Torsfjorden, Marka og Selfjord. Torsfjorden er et startpunkt for Kvalvika, og her er det en liten parkeringsplass hvor det er lagt til rette med toalett, søppelhåndtering, informasjon, benker og flytebrygge. Marka er startpunkt for sti inn til Vestervika og Selfjorden er startpunkt for sti til Horseid.

Fredvang er en prioritert innfallsport for Lofotodden nasjonalpark. Det må etableres en innfallsport som håndterer høye besøkstall og et bredt spekter av brukergrupper med ulike forventninger og behov. Det må legges til rette med toaletter, avfallshåndtering, parkering og informasjonspunkt. Det bør videre vurderes om man kan etablere et utkikkspunkt, bålplasser, natursti mm. Det er et stort behov for informasjon om nasjonalparken og mulige turer med Fredvang som utgangspunkt. Stier må i tillegg skiltes og merkes godt. Lokalt er det ønskelig at all parkering foregår ved Fredvang og at besøkende kanaliseres bort fra områdene Mulstøa, Stokkvika.

Det må i samarbeid med Flakstad kommune utarbeides en prosjektplan for utforming av innfallsporten Fredvang. Det er avgjørende at planen er godt forankret lokalt, og i de to prosjektene *Nasjonale turiststier* og *Fredvang fremtidshavn*.

4.2.2 Reine - innfallsporten til Buessanden og Reinebringen

Fiskeværet Reine er administrasjonssenteret i Moskenes kommune, og innfallsport for Reinebringen og hurtigbåten inn til Reinefjorden, Vindstad og Kjerkfjorden. Besøkssenter og forvaltningsknutepunkt for Lofotodden nasjonalpark er på Reine. Reine har flere overnattings- og serveringssteder, bensinstasjon og handleri. Det er en større parkeringsplass for besøkende på Ytre Havn i tillegg til avfallshåndtering og offentlig toalett.



Figur 20. Sherpatrappen til Reinebringen er et populært turmål. I 2021 registrerte ferdselstelleren over 182 000 passeringer. Foto: Ole-Jakob Kvalshaug.

Sherpatrappen til Reinebringen er tilrettelagt for å tåle høye besøkstall, og nasjonalparkstyret har som målsetning å kanalisere besøkende til dette turmålet, til fordel for f.eks. Tindstinden. En forutsetning er at trappen følges opp med årlig tilsyn og vedlikehold, for å unngå at vannrenner tettes og trappetrinn løsner. Moskenes kommune er tiltakshaver og ansvarlig for å følge opp sherpatrappen. Behovet for tilsyn og vedlikehold bør utredes i samarbeid med kommunen.

Turmålet Reinebringen bør skiltes og merkes bedre fra Ytre Havn og til starten av sherpatrappa. Vindstad og Kjerkfjorden er startpunkt for henholdsvis Bunessanden og Horseid. Det bør etableres informasjonspunkt her, i tillegg til på Ytre Havn der båtruten skal gå fra.

Det bør samtidig etableres et informasjonspunkt og andre aktiviteter tilknyttet besøkssenteret for Lofotodden nasjonalpark.

4.2.3 Sørvågen – Innfallsport til Munkebu

Fiskeværret Sørvågen er det største tettstedet i Moskenes kommune. Tettstedet har flere overnattings- og serveringsteder, samt to matbutikker. Ved E10 er det en større parkeringsplass med potensiale for å ta imot mange besøkende. Parkeringsplassen ved SOIL-huset regnes som startpunktet for lysløypa rundt Sørvågvatnet eller for turer til Tindstinden eller til turlagshytta Munkebu og nærliggende fjell.

De siste årene har Reinebringen i perioder vært stengt for ferdsel på grunn av arbeidet med sherpatrappen, og mange besøkende har i disse periodene blitt henvist til Tindstinden like over Sørvågen. Det er grunn til å tro at antall besøkende på Tindstinden

har økt som følge av dette, noe som merkes på omfanget av slitasje. Styret har som målsetning å snu denne trenden.

Ved SOIL-huset er det etablert en molok for avfallshåndtering og toalett. Styret vil i samarbeid med Moskenes kommune se på mulighetene for å etablere et informasjonspunkt for turen til Munkebu.

4.2.4 Å i Lofoten– mulig utkikkspunkt samt innfallsport til Ågdalen

Å i Lofoten regnes som et tradisjonelt fiskevær og markerer endepunktet for E10. Her finnes man to museer, Lofoten Tørrfiskmuseum og Norsk Fiskeværsmuseum, samt overnattings- og serveringsteder. Besøkende kan spasere blant godt bevarte bygninger fra 1800-tallet, og bli kjent med det harde og pittoreske livet i et fiskevær. I Sommersesongen serveres det kanelsnurrer og annet bakverk fra det gamle steinovnsbakeriet.

Der E10 slutter er det anlagt en større parkeringsplass, toalett og avfallshåndtering, og en asfaltert sti ut til Langhaugan, hvor man får en fantastisk utsikt ut mot selve Lofotodden, Mosken og Værøy. Besøkende får også oppleve et naturlige fuglefjell med hekkende krykkjer og skarv. Langhaugan er et veldig bra punkt for å få etablere et utkikkspunkt mot Lofotodden. Det kan i tilknytting til dette tilrettelegges for en natursti for natur- og kulturformidling, slik at besøkende får en enda bedre opplevelse av fiskeværet og fuglefjellet.

Det er behov for informasjon om nasjonalparken og mulige turer med Å som utgangspunkt. Det er behov for å kanalisere ferdselen som foregår mot Langhaugan, Litlandstabben og inn mot Ågdalen.

Tiltakene som nevnes her krever en forankring i Moskenes kommune og lokalt på Å. Samtidig forutsettes det samarbeid med grunneiere, Å fiskeværsmuseum og Statens Vegvesen.

5 Tiltaksplan

Tiltak er de konkrete innsatsene som følger hvert strategiske grep, og som skal utføres for at de ulike målene skal nås. Eksempler på typiske tiltak innenfor besøksforvaltning er informasjon, fysisk tilrettelegging, sonering osv. Tiltaksplanen lister opp de tiltak som nasjonalparkstyret mener er nødvendig å gjennomføre for å ivareta verneverdiene og å tilby de besøkende en god opplevelse på lang sikt.

Vedlagte tiltaksplan skal tenke langsiktig, fem år fram i tid (2021 – 2025), men er også tenkt å være en dynamisk plan som skal rulleres årlig (vedlegg 1).

UTKAST

6 Kildeliste

- Antonsen, K. (2020). *Overnattings-, passasjer- og trafikk tall for Lofoten 2019 - Med historiske utviklingstrekk*. Nordlandsforskning.
- Antonsen, K., & Enger, A. (2020). *Gjesteundersøkelse Lofoten 2019, NF rapport nr.: 8/2020*. Nordlandsforskning .
- Blindheim, T., Klepsland, J., Olsen, K., Hofton, T., & Abel, K. (2008). *Naturtypekartlegging i Moskenes og Værøy kommuner 2007*. Biofokus.
- Craggs, C., & Enevold, T. (2017). *Lofoten climbs, Rock climbing on Lofoten and Stetind in arctic Norway*. Rockfax.
- Destination Lofoten. (2018). *Handlingsplan for bærekraftig reisemålsutvikling i Lofoten*.
- Eggen, M. (2021). *Kartlegging av fugl i Lofotodden nasjonalpark i 2021. NOF-notat 2021-12*. Norsk Ornitologisk Forening.
- Flakstad kommune. (2020). *Plan for bærekraftig besøksforvaltning med lokal verdiskapning på Fredvang*.
- Fylkesmannen i Nordland. (2014). *Verneplan Lofotodden nasjonalpark - høringsdokument - september 2014*.
- Hagen , D., Evju, N., Gundersen, V., Stokke, B., Vistad, O., Rød-Eriksen, L., . . . Fangel, K. (2019). *Håndbok. Sårbarhetsvurdering av ferdselslokalteter i verneområder, for vegetasjon og dyreliv*. Trondheim: NINA Temahefte 73. Norsk institutt for naturforskning.
- Hanssen, U., Gaarder, G., & Alvereng, P. (2013). *Naturtypekartlegging etter NiN på Lofotodden i Nordland fylke*. Miljøfaglig utredning.
- Haugen, F.-A. (2019). *Vegetasjon og beite i områdene Bunesfjorden-Buneset og Kjerkfjorden-Horseid*. NIBIO.
- Kvalshaug, O.-J. (2021). *Sårbarhetsvurdering - Bunesfjorden i Lofotodden nasjonalpark*. Upublisert.
- Kvalshaug, O.-J. (2021). *Sårbarhetsvurdering - Ryten og Kvalvika i Lofotodden nasjonalpark*. Upublisert .
- Larsen, B., & Wergeland Krog, O. (2013). *Kartlegging av sjøfugl i planlagte Lofotodden nasjonalpark i juni 2013*. Miljøfaglig Utredning.
- Lofotrådet. (2017). *Strategiplan, Lofoten som reisemål 2017 - 2022*.

LoVe Utvikling. (2021). *En kartlegging av reiselivet knyttet til Lofotodden nasjonalpark.*

Nordland Fylkeskommune. (2008). *Kulturminneplan for Lofoten - Utvalgte nasjonalt og regionalt viktige kulturminner i Lofoten.* Tapir akademiske forlag.

Oslo Economics. (2020). *Brukerundersøkelse i Lofotodden nasjonalpark sommeren 2019.* Oslo Economics.

Paulsson, J. (2016). *Bouldring in Lofoten .*

SALT. (2019). *Vi er Lofoten.* Destination Lofoten.

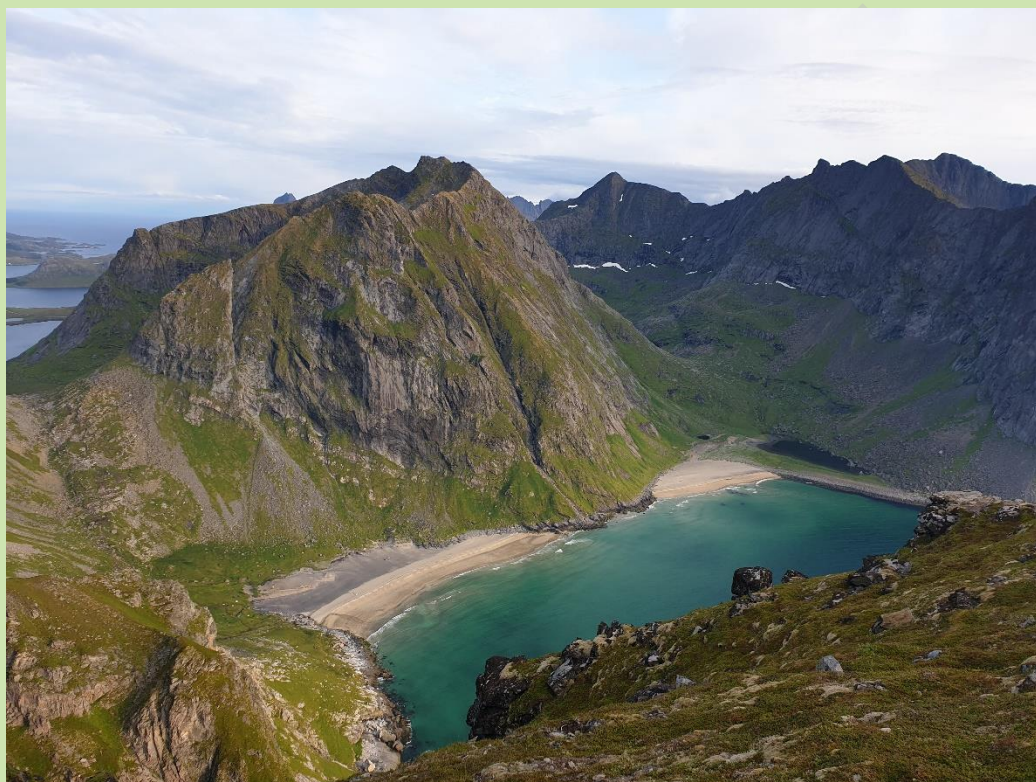
Storvik, T.-K. (2013). *Kulturminner i Lofotodden nasjonalpark.* Nordland Fylkeskommune.

Strann, K.-B., Bjerke, J., Frivoll, V., Johnsen, T., & Sortland, F. (2006). *Biologisk mangfold. Flakstad kommune.* NINA.

Strann, K.-B., Frivoll, V., & Johnsen, T. (2006). *Viltkartlegging. Moskenes kommune.* NINA.

Lofotodden nasjonalpark

Lofotodden nasjonalpark kjennetegnes av et unikt landskap med høye og smale tinderekker omgitt av åpne havområder, et sjeldent naturfenomen i global sammenheng.



Kontaktinformasjon Lofotodden nasjonalpark

Telefon: 75 53 16 00

E-post: oljkv@statsforvalteren.no

Nettside: <https://www.nasjonalparkstyre.no/Lofotodden>

Post: Statsforvalteren i Nordland, Postboks 1405, 8002 Bodø

Besøksadresse: Rådhuset, Reineveien 67, 8390 Moskenes