

Skardberga naturreservat.

Data om biologisk mangfold.
Resultater fra feltarbeid i 2020.



Kistefos Skogtjenester as.

Rapport nr. 2021 - 12

Forfatter: Geir Høitomt

Forsidefoto (Skardberga med Ormtjernkampen bak, og skjeggklokke): Geir Høitomt.

INNHOLD

1. Innledning	s. 2
2. Skardberga naturreservat	s. 3
3. Gammel barskog	s. 7
4. Lennas innløp i Synnfjorden	s. 12
5. Slåttemark, naturbeitemark, myr og slåttemyr	s. 15
6. Fugl, kommentert artsliste	s. 17
7. Oppsummering rødlistearter	s. 21
8. Litteratur	s. 24

1.INNLEDNING

Denne rapporten er utarbeidet på oppdrag fra Langsua Nasjonalparkstyre.

I forbindelse med framtidig forvaltning av Langsua nasjonalpark og tilliggende verneområder, var det ønskelig med en oppgradering av kunnskapen om biologisk mangfold i Skardberga naturreservat. Rapporten gir en oversikt over ny kunnskap innhentet i 2020. Rapporten beskriver verdifulle naturtyper, botanikk og fugleliv.

Årets feltarbeid ble utført i perioden 1.2 – 17.10, og følgende personer har deltatt: Astri Marie Aadnes og Geir Høitomt.

2. SKARDBERGA NATURRESERVAT.

Langsua nasjonalpark med tilliggende verneområder ble opprettet 11.3.2011, og vernet areal er totalt på ca. 1000 km² (figur 2). Selve Langsua nasjonalpark er på 537 km².

Verneområdene ligger i kommunene Gausdal, Nordre Land, Etnedal, Øystre Slidre, Nord-Fron og Sør-Fron i Innlandet fylke. Foruten selve nasjonalparken omfatter vernet også Hersjømyrin naturreservat, Hynna naturreservat, Kjølaåne naturreservat, Oppsjømyra naturreservat, Røssjøen naturreservat, Skardberga naturreservat, Dokkfaret landskapsvernområde, Espedalen landskapsvernområde, Haldorbu landskapsvernområde og Storlægeret landskapsvernområde.

Skardberga naturreservat har et totalareal på ca. 11,6 km². Naturreservatet ligger nord for Synnfjellet, i Nordre Land kommune og Gausdal kommune lengst sørøst i «Langsuaområdet» (figur 2 - 4). Gardsætervegen (seterveg) krysser naturreservatet, og deler det i to nokså like store deler.

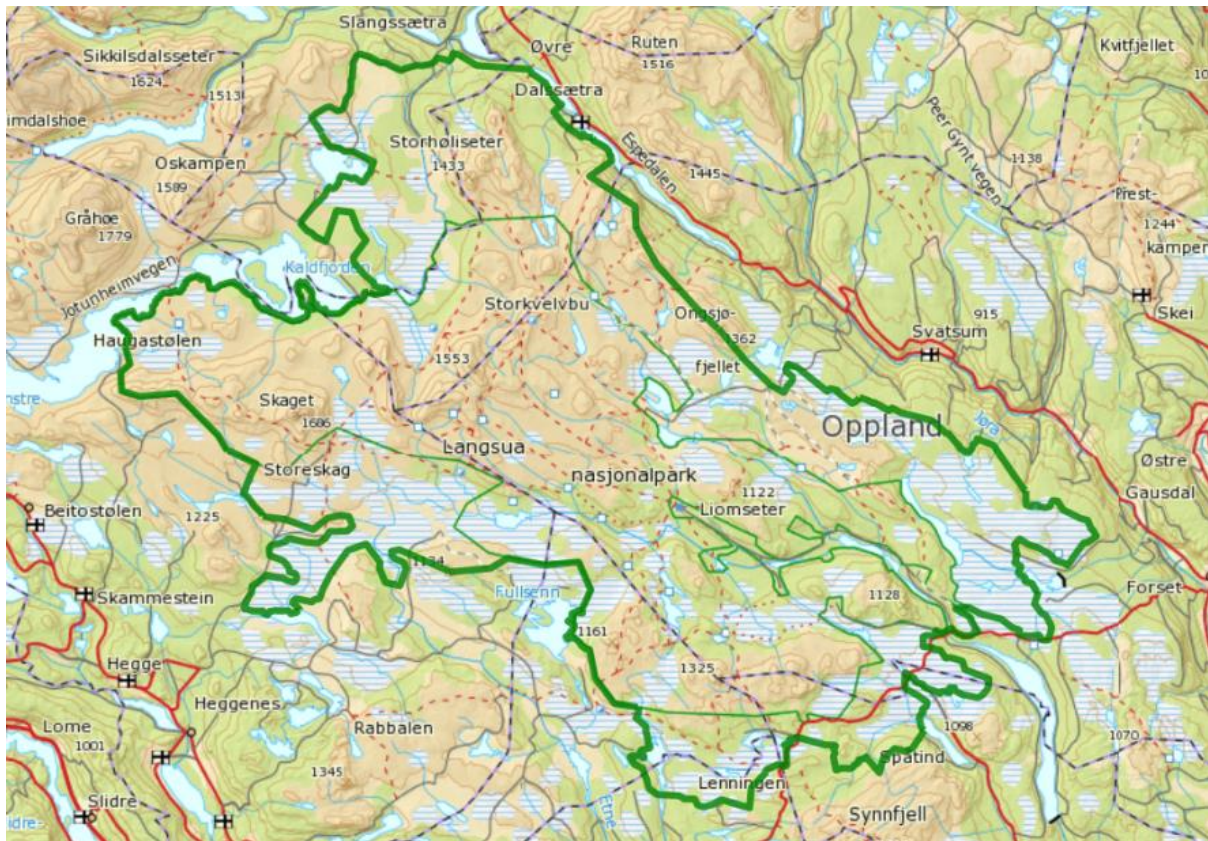
I verneforskriften for Skardberga naturreservat, fastsatt ved kgl. res. 11.03.2011, er verneformålet beskrevet slik:

Formålet med Skardberga naturreservat er å ta vare på et forholdsvis urørt skogområde i form av en velutviklet gammel fjellgranskog og et artsmangfold særpreget av flere kravfulle og truede karplanter, sopp- og lavarter.

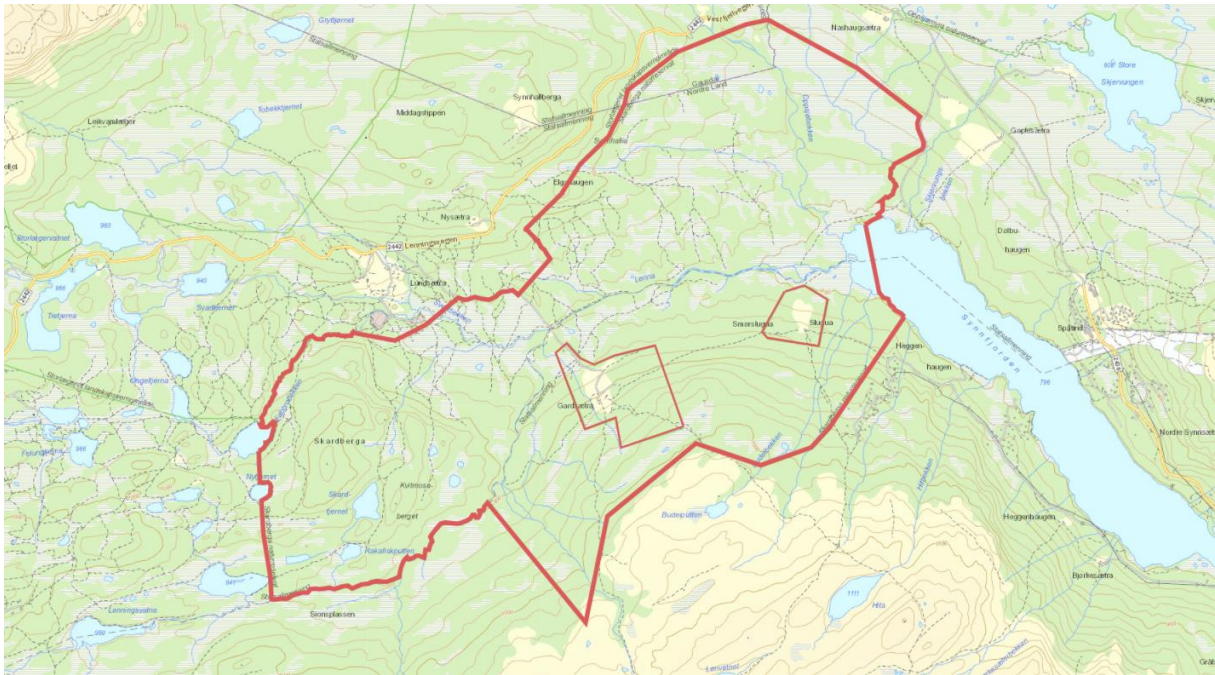
Videre er formålet med naturreservatet å ta vare på et område med særlig verdi for biologisk mangfold i form av naturtyper, økosystemer, plante- og dyrearter og naturlige økologiske prosesser. Naturreservatet har stor variasjon i vegetasjons-, skog- og naturtyper, herunder også våtmark, og har stedvis god kontinuitet i død ved. Området er representativt for fjellgranskog i regionen.



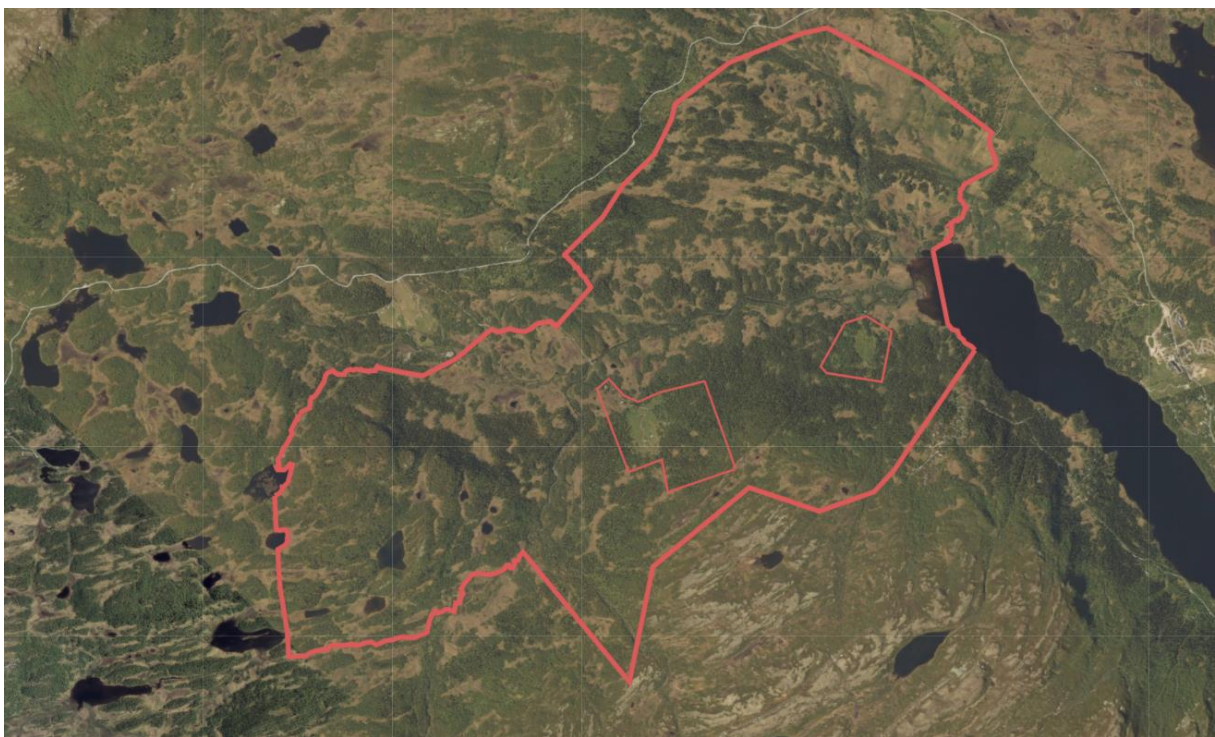
Figur 1. Skardberga naturreservat sett fra sætra Slugua. Ormtjernkampen til høyre i bakgrunnen.
Foto: Geir Høitomt, 18.07.2020.



Figur 2. Langsua nasjonalpark og tilliggende verneområder (Skardberga naturreservat vist med rød avgrensing).



Figur 3. Skardberga naturreservat nord for Synnøfjellet. Grense for naturreservatet er vist med rød linje.



Figur 4. Skardberga naturreservat.

Skardberga naturreservat er lite berørt av tekniske inngrep. Innenfor verneområdet ligger det 3 sætre (Gardsætra, Slugua og Smørslugua) som alle er unntatt fra vernet. Både på Gardsetra og Slugua er det verdifulle naturbeitemarker som skjøttes med målrettet husdyrbeiting (sau, geit, hest, storfe). Til Gardsetra er det bilveg og denne vegen (Gardsætervegen) krysser naturreservatet med bru over Lenna sør for Lundsætrene. I tilknytning til vegen er det et par

små og delvis gjengrodde massetak, samt en enkel parkeringsplass ved brua over Lenna. For øvrig ligger det et enkelt båthus tilhørende Slugua ved Lennas innløp i Synnfjorden.

En merket natursti går sørover fra Lundsætrene og opp rundt Skardberga. Langs stien er det utplassert informasjonstavler om ulike temaer knyttet til naturmangfold og kulturhistorie. En av tavlene beskriver det gamle skiferbruddet som fortsatt er synlig i den sørøstre hellinga i Skardberga. Mange sæterhus i Synnfjelltraktene har fortsatt skifertak fra dette bruddet. Ved Skardtjernet er det satt opp en enkel gapahuk i tilknytning til stien.

3. GAMMEL BARSKOG

Skardberga naturreservat inneholder store arealer gammel fjellgranskog, og dette er en sentral del av verneformålet. Under feltarbeidet i 2020 ble det vektlagt ytterligere dokumentasjon av artsmangfoldet i barskogsmiljøene innenfor naturreservatet. Årets registreringer er dermed en supplerende utredning av verneverdiene som ble gjennomført i forkant av verneprosessen (Bendiksen 2004).

Bendiksen (2004) beskriver området slik: *Området ligger i nordboreal sone, like sør for hovedveien mellom Fagernes og Lillehammer. Synnfjellmassivet ligger rett på sørsida. Det er to topografisk svært forskjellige hoveddeler hvor de biologiske verdiene er konsentrert: 1) Skardberga, en markert gammelskogskolle i vest, og 2) lange, slakt hellende lier mellom hovedveien og Lenna, med et midtre platå med store myrer. Denne terrengformen dekker hele strekningen mellom Skardberga og Oppsjøbekken lengst øst. Blåbærgranskog dominerer skogarealene, men også småbregne-, lågurt- og høgstaudegranskog er representert. Gran er helt dominerende i de lavere deler. Deler av området har rikelig forekomst av stordimensjonerte grantrær, noe som er særlig fremtredende i Skardberga. På myrholmer i de flatere partiene mellom Gardsetervegen og Oppsjøbekken står det en del spredte, storvokste furu av svært høy alder. Det aller meste av området er upåvirket av nyere tids flatehogster.*

Som fremhevet i Bendiksen (2004) finnes den minst påvirkede barskogen i tilknytning til Skardberga sørvest i reservatet, samt langs neder deler av Lenna. Her forekommer gadd og læger i ulike nedbrytningsfaser, også noen sterkt nedbrutte. I disse delområdene er det et visst kontinuitetspreg i forekomsten av dødved med innslag av grove læger (figur 5).



Figur 5. Grovt granlæger i lia nord for Skardberga. Foto: Geir Høitomt 20.09.2020.

I skråningene under Skardberga er det velutviklet grov, gammel fjellskog med grantrær som antar anselige dimensjoner. Mange er av typen ”gulrotgraner” med svært grove basispartier, grov bark og rikelig med spettehull. Brysthøydiameter er målt til over 80 cm.

Fastmarksholmene på myrene langs Lenna er dominert av gran med innblanding av bjørk og gammel grov furu (figur 6). Dette er gammel naturskog med varierende grad av påvirkning fra tidligere plukkhogster. Skogen er gjennomgående i aldersfase, og er stedvis glennepreget grunnet nyere tiders sammenbrudd i tresjiktet. Det ble i 2020 målt grantrær med alder over 200 år og enkeltstående furutrær på myrholmer opp mot 500 år. Mosaikk med myr resulterer i myrkantmiljøer med sumpskog og innslag av seintvoksende gran med små dimensjoner.

Barskogen langs nedre deler av Lenna (mellom Gardsætervegen og Synnfjorden) er et viktig leveområde for storfugl. Mosaikken av myr og gammel barskog gir både gunstige vinterbeiteområder og oppvekstområder. Spesielt viktig er innslaget av gammel grovkvistet furu som gir beitemuligheter i snørike vintre, mens myrkanter og fuktskog er sentrale matleingsområder for kyllinger og ungfugl. I dette delområdet ligger det også en fast tiurleik, hvor antall spillende tiur varierer mellom 2 – 5 individer de enkelte år. Denne delen av naturreservatet har nå liten ferdsel etter at en tidligere preparert skiløype er avviklet. Dette er en viktig faktor spesielt i vinterhalvåret og under vårspletet.



Figur 6. Innslag av furu i barskogen langs nedre deler av Lenna i Skardberga naturreservat.
Foto: Geir Høitomt 04.02.2018.

Også i det øvre skogbandet opp mot Synnfjellet (sør for Gardsætra og Slugua) forekommer gammel granskog. Dette er seintvoksende skog med grov barkstruktur og mye gammel tørrkvist ned mot bakken (velegnet miljø for knappenålslav).

Det ble påvist flere rødlistearter og indikatorarter for verdifulle skogsmiljøer i disse delene av Skardberga naturreservat. Gammelskogsarter og forekomst er listet opp i tabell 1.



Figur 7. Funn av trollsotbeger (VU) (øverst) og gråsotbeger (VU) (nederst) i Skardberga naturreservat. Typiske vokseplasser for disse artene er tørre kvister nær stammebasis på gamle grantrær i myrkanter.
Foto: Geir Høitomt 27.09.2020 (øverst) og 21.04.2020 (nederst).

Tabell 1. Funn av indikatorarter for verdifulle skogmiljøer i Skardberga naturreservat i 2020. Observatør: Geir Høitomt, Astri M. Aadnes. Oversikten er supplert med data fra Bendiksen (2014). For flere detaljer om funn; se Artskart.

Art (rødlistekategori)	Forekomst
Gubbeskjegg (NT)	På gamle grantrær kvistrike graner. Nokså sparsomt.
Sprikeskjegg (NT)	Spredt på gamle grantrær i myrmiljø.
Gryntjafs (NT)	På gran og bjørk, spesielt i de øvre liene i Skardberga.
Granseterlav (NT)	På seinvokste grantrær i myrkantmiljøer. Nokså hyppig forekommende.
Gråsotbeger (VU)	Funnet på gamle grantrær langs Lenna, samt i skogbandet opp mot Synnfjellet.
Trollsotbeger (VU)	Funnet på gamle grantrær langs Lenna, samt i skogbandet opp mot Synnfjellet.
Vanlig sotbeger (NT)	Et funn på furugadd mellom Gardsætra og Lundsætrene.
Blanknål (NT)	Vokser sparsomt på furugadd i myrområdene langs nedre deler av Lenna.
Tyrinål (NT)	Vokser sparsomt på furugadd i myrområdene langs nedre deler av Lenna.
Sukkernål (NT)	Fåtallig i nokså rik granskog mellom Slugua og Gardsætra.
Kjøttkjuke	Funnet i gammel granskog langs Lenna.
Taigakjuka (VU)	Ett funn i Skardberga.
Rosenkjuka (NT)	Flere funn langs Lenna og i Skardberga.
Rynkeskinn (NT)	Flere funn langs Lenna og i Skardberga.
Duftskinn	Flere funn langs Lenna og i Skardberga.
Taigasnyltekjuka (NT)	Påvist langs Lenna, og arten kan være oversett.
Svartsonekjuka (NT)	Flere funn langs Lenna og i Skardberga.
Granstokkjuka	Flere funn, særlig tallrik i den gamle granskogen langs Lenna.
Granrustkjuka	Flere funn, særlig tallrik i den gamle granskogen langs Lenna.
Flekkhvitkjuka (NT)	Påvist langs Lenna, og arten kan være oversett.
Furuplett (NT)	Ett funn på gammel furu ved Lenna.

Piggbroddsopp	Påvist i lia opp mot Skardberga.
Trollav	På småvokst gran i skogbandet mot Synnfjellet.
Gammelgranskål	På gammel gran i myrkanter, flere funn.
Vasskjuke	På gammel gran i Skardberga.
Praktbarsopp	På nokså ferske læger i Skardberga.
Rutetømmerkjuke	På nokså ferske læger i Skardberga.



Figur 8. Granstokkjuke er en viktig nedbryter på gammel gran i Skardberga naturreservat. Foto: Geir Høitomt 21.04.2020

4. LENNAS INNLØP I SYNNEFJORDEN

Lenna renner inn i Synnefjorden helt øst i Skardberga naturreservat. Elva har et nokså rolig løp gjennom østre del av verneområdet, og på den 2,5 km lange strekningen fra Gardsæterbrua (835 m.o.h.) til Synnefjorden (796 m.o.h.) faller elva ca. 40 meter. Spesielt stilleflytende er elva på strekningen fra Slugua og ut i fjorden, og den danner her et lite delta (figur 9). Oppsjøbekken renner ut rett nord for Lenna, og med sitt krokete bekkeløp forsterker den inntrykket av et innlandsdelta.



Figur 9. Lennas innløp i Synnefjorden, med Oppsjøbekken øverst i bildet.

Lennas slyngete innløp i Synnefjorden er forgreinet i mindre kanaler, har flere relativt stor sand- og grusbanker, grunnvannspartier, samt sumpområder og myr (figur 10). Elveslyngene er typisk djupe i yttersvingene, og med grunne banker i innersvingene. På de relativt skarpt avgrensede fastmarksholmene vokser det nokså rik fjellbjørkeskog. I flomsituasjoner står deler av området under vann, og isgangen i vårløsningen river ofte med seg trær og busker. Isgang og flom bidrar dermed i stor grad til å holde de største grus- og sandbankene fri for krattvegetasjon.

Elveavsetningene i vestenden av Synnefjorden har innslag av rik vegetasjon. På grus- og sandbankene vokser bl.a. kongsspir (tallrik), vendelrot, ballblom, fjelltistel, enghumbleblom, kvann, marigras, skjeggklokke (NT), fjellfrøstjerne, bakkesøte (NT) og svarttopp. Skjeggklokke er særlig tallrik på en større sandbanke rett ned for Slugua (figur 11).



Figur 10. Lennas innløp i Synnfjorden. Foto: Geir Høitomt 18.07.2020



Figur 11. Skjeggklokke (NT) på grusbanke i Lennas innløp i Synnfjorden. Foto: Geir Høitomt 25.07.2012.

Deltaet i vestenden av Synnfjorden er tidlig isfritt på våren, og er dermed en viktig rasteplass under vårtrekket. Regelmessige trekkgjester er storlom, krikkand, laksand, siland, rødstilk og fiskemåke (NT). I mindre antall opptrer sjøorre (VU), svartand (NT), kvinand, dobbeltbekkasin (NT), fiskeørn (NT) og blåstrupe (NT). Karakteristiske hekkefugler er storlom (1 par), krikkand, støkkand, kvinand (i opphengt holk), strandsnipe, enkeltbekkasin, rødstilk og sivspurv (NT). Deltaområdet er også et viktig beiteområde for elg i sommerhalvåret.

5. SLÅTTEMARK, NATURBEITEMARK, MYR OG SLÅTTEMYR.

Tidligere slåttemark finnes hovedsakelig i tilknytning til de gamle sætrene som ligger inne i naturreservatet (sætrene er ikke omfattet av vernet). Disse slåttemarkene er i nyere tid skjøttet med husdyrbeiting (Gardsætra og Slugua) og har nå delvis karakter av naturbeitemark. Det er glidende overgang mellom de gamle setervollene og utmarka, og mindre partier med preg av naturbeitemark forekommer fortsatt innenfor naturreservatet i tilknytning til Gardsætra og Slugua. Ved Gardsætra er dette mest utpreget langs Gardsætervegen, mens det ved Slugua er synlig i elvekantene langs Lenna og Oppsjøbekken. Enkelte av områdene langs Lenna og Oppsjøbekken er fortsatt relativt åpne og preget av tidligere bruk (figur 12).



Figur 12. Tidligere slåttemark ved Oppsjøbekkens innløp i Synnfjorden (flybilde og foto). Foto: Geir Høitomt 18.07.2012.

Med sin beliggenhet nær sætrene Slugua og Smørslugua var deltaområdet ved Lennas innløp i Synnfjorden tidligere preget av husdyrbeite og slått (Åge Strømsjordet, pers. med.). Spesielt storfe tiltrekkes av slike beiteområder, og en ammekubesetning beiter i dag nokså regelmessig i deltaområdet (samt mer sporadisk hest og sau). Flere av myrene og elveslettene langs nedre deler av Lenna og Oppsjøbekken ble tidligere slått, og høyet ble vinterstid kjørt med hest langs Synnfjorden og til bygds (Åge Strømsjordet, pers. med.). Samme transportveg hadde for øvrig høyet fra mange av sætrene i området. Restene av slåttemark/naturbeitemark langs Oppsjøbekken (figur 12) og Lenna har innslag av nokså krevende arter som bakkesøte (NT), marinøkkel, ballblom, kvann, skogstorkenebb, skjeggklokke (NT), hvitbladistel, grønnkurle, småengkall og enghumleblom. Flere observasjoner av dobbeltbekkasin (NT) er gjort i disse rike engpartiene.

Myrene i Skardberga naturreservat er gjennomgående fattige - intermediære. De fattigste myrutformingene er dominert av nøysomme arter som molte, krekling, torvmyrull, bjørneskjegg og svelstarr. Mens de noe rikere myrene får innslag av bl.a. trådstarr, bukkeblad og blåtopp. Spesielt rike myrer finnes i beskjedent omfang, men opptrer flekkvis langs Oppsjøbekken, nedre del av Lenna og i den slake hellinga sør for Nashaugsetra. I disse rike myrpartiene vokser bl.a. fjellistel, bjønnbrodd, fjellfrøstjerne, dvergjamne og svarttopp.

Ei lita rikmyr øst for Slugua (32V 545373, 6777357) skiller seg ut med svært rik vegetasjon som omfatter bl.a. engmarihand, brudespore, gulstarr, svarttopp, jåblom, sumphaukeskjegg og gullmose. Myrslått foregikk ifølge muntlige kilder både langs Oppsjøbekken og Lenna. Slåtten omfattet myrene mellom Gardssetra og Lundsætrene (Åge Strømsjordet, pers. med.), myrene langs Oppsjøbekken sør for Nashaugsetra (Arvid Kletne, pers. med.), samt myrene langs nedre deler av Oppsjøbekken og Lenna (Åge Strømsjordet, pers. med.). Også den vesle rikmyra øst for Slugua nevnes som slåttemyr (Åge Strømsjordet, pers.med.).



Figur 13. Engmarihand på tidligere slåttemyr øst for Slugua. Foto: Geir Høitomt 18.07.2012.

6. FUGL, KOMMENTERT ARTSLISTE PR. 31.12.2020

Tabell 2 gir oversikt over fuglearter påvist innenfor Skardberga naturreservat. Artslista er basert på Høitomt (2005) og observasjoner fram til og med 2020. Totalt er 86 fuglearter påvist i reservatet, og hekking er dokumentert eller sannsynlig for 65 av disse artene (tabell 2).

16 av de påviste fugleartene i Skardberga naturreservat står på den gjeldende norske rødlista (Henriksen & Hilmo 2015).

Tabell 2. Observerte fuglearter i Skardberga naturreservat.

Tegnforklaring:

- H: Hekking påvist.
 h: Indikasjon på hekking.
 S: Streifgjest (eller matsøk), uten tegn til hekking.
 T: Observert bare i trekktida, vår eller høst.
 *** Forekommer vanlig i aktuelt habitat.
 ** Forekommer regelmessig, men relativt fåtallig.
 * Forekommer sporadisk - fåtallig.

Art	Status	Rødlistekategori	Kommentar
Kortnebbgås	T		Observeres under vår- og høsttrekk, fortrinnsvis i form av overflygende flokker
Sangsvane	S		Observeres spredt i Synnfjorden.
Gråhegre	S		Observeres nokså regelmessig ved Lennas innløp i Synnfjorden
Storlom	H*		Arten er regelmessig hekkefugl ved Lennas innløp i Synnfjorden. 1 hekkende par.
Krikkand	H*		Høitomt (2005) angir arten som regelmessig hekkefugl. Arten hekker ved Lennas innløp i Synnfjorden. 2 - 4 hekkende par.
Stokkand	H*		Høitomt (2005) angir arten som regelmessig hekkefugl. Arten hekker ved Lennas innløp i Synnfjorden. 1 - 2 hekkende par.
Toppand	H*		Høitomt (2005) angir arten som regelmessig hekkefugl. Arten hekker ved Lennas innløp i Synnfjorden. 1 - 2 hekkende par.
Kvinand	H*		Høitomt (2005) angir arten som regelmessig hekkefugl. Arten hekker ved Lennas innløp i Synnfjorden (i oppsatt rugeholk). 1 - 2 hekkende par.
Sjørorre	T	VU	Arten observeres sporadisk ved Lennas innløp i Synnfjorden, fortrinnsvis under vårtrekket.
Svartand	T	NT	Arten observeres sporadisk ved Lennas innløp i Synnfjorden, fortrinnsvis under vårtrekket.
Laksand	h*		Arten observeres regelmessig ved Lennas innløp i Synnfjorden, fortrinnsvis under vårtrekket.
Lirype	H*	NT	Fast hekkefugl i verneområdet, fortrinnsvis i skogbandet mot Synnfjellet. Varierende antall fra år til år.
Orrfugl	H*		Fast (men sparsom) hekkefugl i verneområdet. Varierende antall fra år til år.
Storfugl	H**		Fast hekkefugl i verneområdet, med en kjent spillplass. Noe varierende antall fra år til år.
Myrhauk	h*	EN	Høitomt (2005) angir arten som mulig hekkefugl i gode smågnagerår. Det foreligger flere observasjoner av arten i og nær verneområdet, men ingen konkrete hekkfunn. Det er grunn til å tro at arten kan hekke i gunstige år, og

			arten bør prioriteres for feltarbeid i et godt smågnagerår.
Fjellvåk	H*		Bruker området til matsøk, og er hekkefugl i gunstige år (1 kjent reirlokaltet).
Kongeørn	S		Bruker området til matsøk.
Tårnfalk	h*		Bruker området til matsøk. Trolig hekkefugl.
Dvergfalk	H*		Hekkefugl som også bruker området til matsøk.
Jaktfalk	S	NT	Bruker sporadisk området til matsøk.
Hønsehauk	S	NT	Bruker sporadisk området til matsøk.
Spurvehauk	S		Bruker sporadisk området til matsøk.
Fiskeørn	S	NT	Bruker sporadisk deltaområdet ved Lennas innløp i Synnfjorden til matsøk.
Trane	H*		Høitomt (2005) angir arten som regelmessig hekkefugl, og trane er fortsatt regelmessig hekkefugl i de store myrområdene. Hekkebestanden ble i 2020 vurdert til 1 par.
Heilo	H*		Høitomt (2005) angir arten som regelmessig hekkefugl med anslått hekkebestand på 2 -3 par. Arten er muligens fortsatt hekkefugl i skogbandet mot Synnfjellet, men har en negativ bestandsutvikling i fjellet i S. Norge. Hekkebestanden vurderes i 2020 til 0 – 1 par.
Vipe	S	EN	Høitomt (2005) angir arten som regelmessig hekkefugl med anslått hekkebestand på 2 par. Arten har en negativ bestandsutvikling i fjellet i S. Norge, og ble ikke sett i 2020.
Enkeltbekkasin	H*		Høitomt (2005) angir arten som regelmessig hekkefugl, noe som fortsatt er gjeldende. Anslått hekkebestand i 2020: 3 - 5 par.
Dobbeltbekkasin	h*	NT	Høitomt (2005) angir arten som mulig hekkefugl. Arten er tidligere hørt spillende (enkeltfugler), men det er uvisst om dette dreier seg om tilfeldig trekkobservasjoner. Arten ble sett i gammel slåttemark ved Oppsjøbekken i 2020. Hekkebestanden anslås til 0 – 2 par.
Rugde	h*		Høitomt (2005) angir arten som mulig hekkefugl. Trolig fortsatt hekkefugl, men bestandsstatus er usikker. Hekkebestanden anslås til 2 – 4 par.
Storspove	S	VU	Høitomt (2005) angir ikke arten som hekkefugl. Arten observeres fortsatt spredt i verneområdet, men har en negativ bestandsutvikling i fjellet i S. Norge.
Småspove	S		Høitomt (2005) angir ikke arten som hekkefugl.
Rødstilk	H*		Høitomt (2005) angir arten som regelmessig hekkefugl med anslått hekkebestand på rundt 2 par. Arten er fortsatt fast hekkefugl i deltaområdet ved Lennas innløp i Synnfjorden, og hekkebestanden vurderes nå til 1 – 2 par.
Gluttsnipe	H*		Høitomt (2005) angir arten som sparsom hekkefugl med anslått hekkebestand på 1 par. Arten er fortsatt fast hekkefugl i verneområdet, med 1 par med hekkeadferd i myrene ved Lenna i 2020. Hekkebestanden vurderes nå til 1 – 2 par.
Skogsnipe	H*		Høitomt (2005) angir arten som sparsom hekkefugl med anslått hekkebestand på 3 par. Arten er fortsatt fast hekkefugl i verneområdet, med 1 par med hekkeadferd i myrene ved Lenna i 2020. Hekkebestanden vurderes nå til 1 – 2 par.
Strandsnipe	H**		Høitomt (2005) angir arten som sparsom hekkefugl med usikker hekkebestand. Arten er fortsatt fast hekkefugl i verneområdet, og hekkebestanden vurderes i 2020 til 2 – 4 par.

Hettemåke	S	VU	Høitomt (2005) angir at arten observeres som streifindivider, noe som fortsatt er tilfelle.
Fiskemåke	H**	NT	Høitomt (2005) angir arten som regelmessig hekkefugl. Hekkebestanden vurderes nå til 1 par.
Ringdue	h*		Mulig hekkefugl.
Gjøk	H**	NT	Fast hekkefugl.
Haukugle	H*		Observeres jevnlig, og arten hekker i gode smånagerår (bl.a. 1 hekkende par i 2018).
Spurveugle	h*		Trolig fast hekkefugl.
Perleugle	h*		Trolig regelmessig hekkefugl.
Svartspett	H*		Fast hekkefugl, med funn av gamle reirhull.
Tretåspett	H**		Fast hekkefugl, med funn av gamle reirhull.
Dvergspett	H*		Fast hekkefugl, med funn av gamle reirhull i skogbandet mot Synnfjellet.
Tårnseiler	S		Bruker området til matsøk.
Låvesvale	S		Bruker sporadisk området til matsøk.
Taksvale	S	NT	Bruker området til matsøk
Trepiplerke	H*		Fast hekkefugl.
Heipiplerke	H**		Fast hekkefugl.
Gulerle	H**		Fast hekkefugl.
Linerle	H*		Fast hekkefugl.
Gjerdsmett	h*		Trolig fast hekkefugl.
Jernspurv	H*		Fast hekkefugl.
Rødstrupe	H**		Fast hekkefugl.
Blåstrupe	H*	NT	Fast hekkefugl. Nokså tallrik sommeren 2020, med anslått hekkebestand på minimum 3 par.
Rødstjert	H**		Fast hekkefugl.
Buskskvett	H*		Fast hekkefugl.
Steinskvett	H*		Fast hekkefugl.
Ringtrost	S		Kun streifobservasjoner foreligger.
Svarttrost	H**		Fast hekkefugl
Gråtrost	H***		Fast hekkefugl.
Måltrost	H**		Fast hekkefugl.
Rødvingetrost	H***		Fast hekkefugl.
Duetrost	S		Kun streifobservasjoner foreligger.
Løvsanger	H***		Fast hekkefugl
Hagesanger	h*		Trolig fast hekkefugl.
Fuglekonge	H**		Fast hekkefugl
Gråfluesnapper	H**		Fast hekkefugl
Sv.hv.fluesnapper	H**		Fast hekkefugl
Granmeis	H**		Fast hekkefugl
Svartmeis	H**		Fast hekkefugl
Kjøttmeis	H**		Fast hekkefugl
Varsler	h*		Arten observeres jevnlig og kan være hekkefugl i reservatet.
Nøtteskrike	h*		Mulig hekkefugl
Lavskrike	H***		Fast hekkefugl
Skjære	S		Trolig kun tilfeldig opptreden.
Kråke	H*		Fast hekkefugl
Ravn	S		Bruker området til matsøk
Bokfink	H***		Fast hekkefugl
Bjørkefink	H***		Fast hekkefugl
Grønnsisik	H*		Fast hekkefugl
Gråsisik	H*		Fast hekkefugl
Grankorsnebb	H*		Uregelmessig hekkefugl
Båndkorsnebb	H*		Uregelmessig hekkefugl
Sivspurv	H**	NT	Fast hekkefugl
86 arter			



Figur 14. Storfugl har en fast spillplass innenfor Skardberga naturreservat. Foto: Geir Høitomt 26.03.2018.



Figur 15. I 2018 var det mye smånagere også i Skardberga naturreservat. Her har ei haukugle tatt en uforsiktig smånager på myrene ved Lenna. Foto: Geir Høitomt 28.03.2018.

7. OPPSUMMERING RØDLISTEARTER

Totalt er 37 rødlistearter påvist i Skardberga naturreservat (tabell 3). Disse fordeler seg med henholdsvis 2, 7 og 28 arter i rødlistekategoriene sterkt truet (EN), sårbar (VU) og nær truet (NT). Av rødlistede arter finnes det flest fuglearter (16), mens lav er representert med 10 arter, vedboende sopp 7 arter, pattedyr 2 arter og karplanter 2 arter (tabell 4).

Tabell 3. Forekomst av rødlistearter i Skardberga naturreservat. Oppsummering.

Art (rødlistekategori)	Forekomst
Bakkesøte (NT)	I naturbeitemark og grusør langs Oppsjøbekken (jfr. kap. 4 og 5).
Skjeggklokke (NT)	I naturbeitemark, grusør og elvekant langs Lenna og Oppsjøbekken (jfr. kap. 4 og 5).
Granseterlav (NT)	På gammel bjørk og gran (jfr. kap. 3).
Sprikeskjegg (NT)	På gammel gran (jfr. kap. 3).
Gubbeskjegg (NT)	På gammel gran (jfr. kap. 3).
Gryntjafs (NT)	På gammel bjørk (jfr. kap. 3).
Gråсотbeger (VU)	På gammel gran (jfr. kap. 3).
Trollsotbeger (VU)	På gammel gran (jfr. kap. 3).
Vanlig sotbeger (NT)	På furugadd (jfr. kap. 3).
Blanknål (NT)	På furugadd (jfr. kap. 3).
Tyrinål (NT)	På furugadd (jfr. kap. 3).
Sukkernål (NT)	På gammel gran (jfr. kap. 3).
Taigakjuka (VU)	På granlæger (jfr. kap. 3).
Rosenkjuka (NT)	På granlæger (jfr. kap. 3).
Rynkeskinn (NT)	På granlæger (jfr. kap. 3).
Taigasnyltekjuka (NT)	På granlæger (jfr. kap. 3).
Svartsonekjuka (NT)	På gamle granlæger (jfr. kap. 3).
Flekkhvitkjuka (NT)	På gamle furulæger (jfr. kap. 3).
Furuplett (NT)	På gammel furu (jfr. kap. 3).
Sjøorre (VU)	Spredt trekkgjest (jfr. kap. 6).
Svartand (NT)	Spredt trekkgjest (jfr. kap. 6).

Lirype (NT)	Hekkefugl (jfr. kap. 6).
Myrhauk (EN)	Potensiell hekkefugl i gode smågnagerår (jfr. kap. 6).
Jaktfalk (NT)	Benytter området til matsøk (jfr. kap. 6).
Hønsehauk (NT)	Benytter sporadisk området til matsøk (jfr. kap. 6).
Fiskeørn (NT)	Benytter området til matsøk (jfr. kap. 6).
Vipe (EN)	Tidligere hekkefugl, nå trolig kun sporadiske funn (jfr. kap. 6).
Dobbeltbekkasin (NT)	Mulig hekkefugl. Biotop er rikmyr, naturbeitemark og engbjørkeskog (jfr. kap. 6).
Storspove (VU)	Spredt trekkgjest (jfr. kap. 6).
Hettemåke (VU)	Spredt trekkgjest (jfr. kap. 6).
Fiskemåke (NT)	Hekkefugl (jfr. kap. 6).
Gjøk (NT)	Hekkefugl (jfr. kap. 6).
Taksvale (NT)	Matleter i hele verneområdet (jfr. kap. 6).
Blåstrupe (NT)	Hekkefugl (jfr. kap. 6).
Sivspurv (NT)	Hekkefugl (jfr. kap. 6).
Hare (NT)	Fast tilhold.
Oter (VU)	Nokså regelmessig langs Lenna.



Figur 16. Rosenkjuke (NT) i Skardberga naturreservat. Foto: Geir Høitomt 19.08.2020

Tabell 4. Forekomst av rødlistearter i Skardberga naturreservat. Fordeling på artsgrupper og rødlistekategorier.

Artsgruppe	Kritisk truet (CR)	Sterkt truet (EN)	Sårbar (VU)	Nær truet (NT)	Sum
Karplanter				2	2
Lav			2	8	10
Vedboende sopp			1	6	7
Fugl		2	3	11	16
Pattedyr			1	1	2
Sum		2	7	28	37

8. LITTERATUR

Bendiksen, E. 2004. Lenna – Skardberga. Narin-faktaark.

Fjeldstad, H., Gaarder, G. & Larsen, B.H. 2005. Flora, vegetasjon og naturtyper i utredningsområdet for utvidelse av Ormtjernkampen nasjonalpark, Oppland fylke. MU-rapport 2005-14.

Henriksen, S. & Hilmo, O. (red.) 2015. Norsk rødliste for arter 2015. Artsdatabanken 2015.

Høitomt, G. 2005. Utvidelse av Ormtjernkampen nasjonalpark. Fugl-pattedyr-krypdyr/amfibier-fisk. Norsk Ornitologisk Forening avd. Oppland. Rapport.

Larsen, B. H., Gaarder, G., Høitomt, G., Lyngstad, A., Wangen, K. & Wold, O. 2013. Kartlegging av huldrestarr i 2013. Miljøfaglig Utredning Rapport 2013-40: 1-77 + vedlegg. ISBN 978-82-8138-680-8.