



Norges  
nasjonalparker

01/01/2022

Rapport

# Langsua nasjonalpark

## Årsrapport 2021



# Kolofon

## Utførende institusjon

Langsua nasjonalparkstyre

## Kontaktperson

Morten Liebe og Ulf Ullring

## Publikasjonsnummer

01/2022

## År

2022

## Sidetall

20

## Opplag

[Tekst]

## Utgiver

Langsua nasjonalparkstyre

## Forfatter(e)

Liebe, Morten; Ullring, Ulf

## Tittel – norsk og engelsk

Langsua nasjonalpark – årsrapport 2021 Langsua National Park – annual report 2021

## Sammendrag – summary

Årsrapporten gir en oversikt over aktivitetene i 2021 både i nasjonalparken og i de ni andre verneområdene som Langsua nasjonalparkstyre forvalter. Rapporten peker på effekten av gjennomførte tiltak ut fra verneformålet med referanse til forvaltningsplanen. Her er det også gjort en gjennomgang av omfanget av saker og aktiviteten i nasjonalparkstyret. Statens naturoppsyn sin årsrapport er vedlagt.

## Forsidefoto/Andre fotos

Hubro – Thor Østbye. Andre fotos Morten Liebe hvis annet ikke angitt.

# Innhold

<b>1</b>	<b>Innledning.....</b>	<b>4</b>
<b>2</b>	<b>Utførte tiltak og aktiviteter.....</b>	<b>7</b>
<b>3</b>	<b>Nasjonalparkstyret.....</b>	<b>16</b>
<b>4</b>	<b>Verneområdene - en kort oversikt.....</b>	<b>19</b>

---

Vedlegg:  
Årsrapport fra Statens naturoppsyn 2021

# 1 Innledning

Aktivitetsrapporten har til hensikt å vise effekten av gjennomførte tiltak ut fra verneformålene og forvaltningsplanens retningslinjer samt beskrive det faktiske som er utført. Vedtatt forvaltningsplan inneholdende hovedstrategiene er gjengitt rett nedenfor som grunnlag for overordnet vurdering av effekten.



*Skjeggklokke – en av våre signaturarter.*

## **Forvaltningsplanen for Langsua (vedtatt juni 2020) – hovedstrategier**

Forvaltningsplanen for verneområdene i Langsua ble vedtatt av Miljødirektoratet i juni 2020. Hovedstrategiene (1-3 nedenfor) summerer opp bevaringsmål for landskap og biologisk mangfold, forvaltningsmål for kulturminner og kulturmiljø, og for besøksstrategien. Til sammen danner de en visjon for forvaltningen av verneområdene for 2019 – 2029, se også kartet nedenfor.

## **Hovedstrategi 1: Landskap og biologisk mangfold**

### Mangfoldig villmark og levende kulturlandskap

- Helhetlig bærekraftig forvaltning av arter, økosystemer og nøkkelhabitater, med vekt på: Gammel barskog, våtmark, kulturlandskap og viktige habitater for utvalgte sårbare arter.
- Helhetlig bærekraftig forvaltning av landskap av særlig verdifull opplevelsesverdi, med vekt på: Områder med store villmarkskvaliteter, områder som særlig forteller om landskapets tilblivelse, opplevelsesrike kulturpregete landskap og landskap med stor verdi for friluftsliv
- Formidling av naturkunnskap, verneverdier, sårbarhet og ansvar. Et samarbeid med Randsfjordmuseet/Kittilbu utmarksmuseum står sentralt i strategien.

## Hovedstrategi 2: Kulturminner og kulturmiljø

Kulturminner og rike kulturmiljø med stor tidsdybde.

- Ta vare på verdifulle kulturlandskap, kulturminner og kulturmiljø i et helhetlig og langsiktig perspektiv, som bruksressurs og som grunnlag for kunnskap, opplevelse og verdiskaping.
- Ha god oversikt over kulturminner innenfor verneområdene. En detaljert oversikt over kulturminnene skal utarbeides som grunnlag for forvaltningen.
- Freda og fredningsverdige kulturminner bør være sikret og ha ordinært vedlikeholdsnivå, i tråd med St. meld, nr. 16 Leve med kulturminner. Spesielt viktig er automatisk fredete kulturminner, eldre ferdselsveier og råk, samt seter-/stølsmiljøene med verneverdig bygningsmasse og andre kulturminner.
- Bevare og synliggjøre kulturminner og kulturmiljø som et nasjonalt verdifullt referanseområde for utmarksbruk mange tusen år tilbake, og legge til rette for forskning som gir økt kunnskap om de lange kulturhistoriske linjene som har formet det landskapet vi ser i dag.
- Formidle immateriell kulturarv som kunnskap, historie og tradisjonsstoff om området og stimulere til at slikt blir samlet og tatt vare på, i samarbeid med Kittilbu utmarksmuseum.

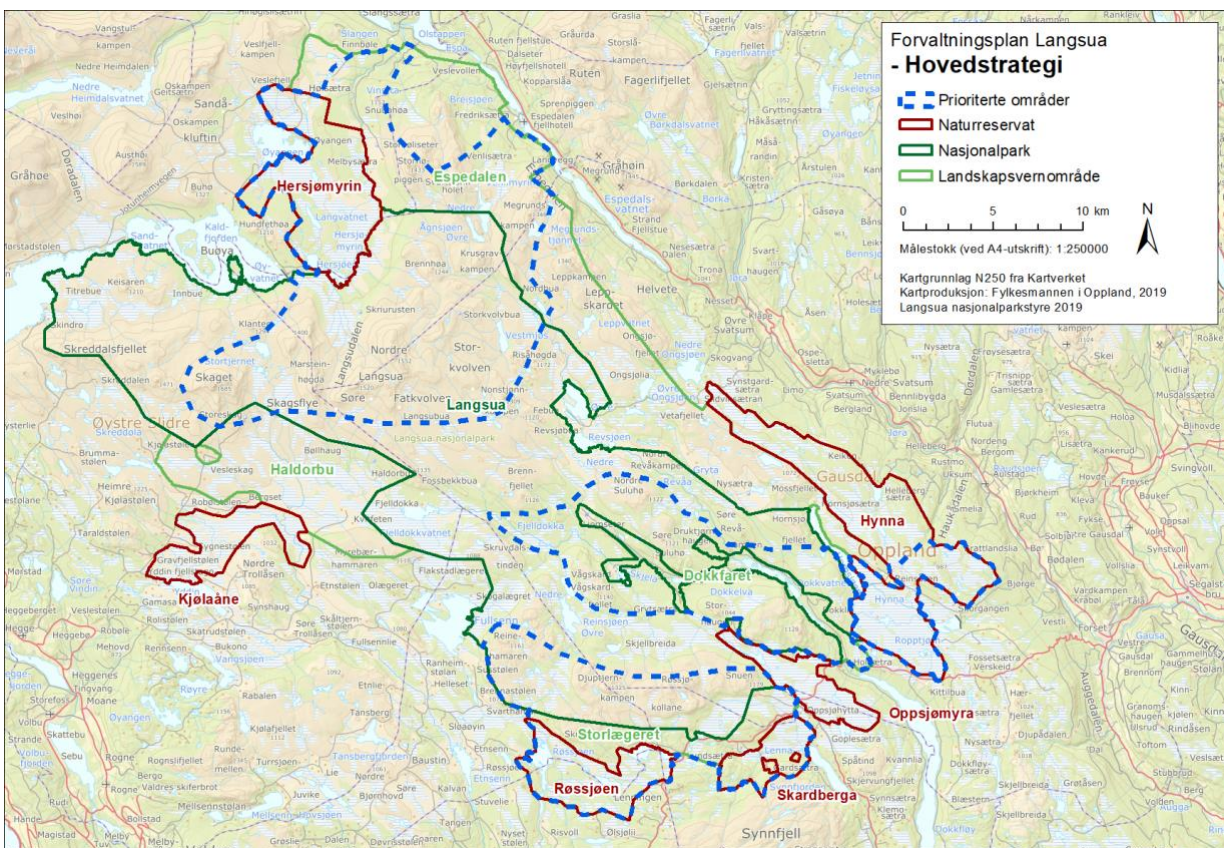
## Hovedstrategi 3: Besøk og tilrettelegging

Nydelig villmarkspreg i et stort sentralt område, med fine opplevelsesmuligheter i ytterkantene.

- Et stort sentralt villmarkspregget naturområde som gir store naturopplevelser ved ferdsel til fots og ved annet enkelt friluftsliv over en til flere dager. Ferdselen styres til et godt utbygd sti- og skiløypenettet der det ikke er behov for vesentlige endringer.
- Utvalgte delområder i ytterkantene av verneområdene sammen med randsonene, gir flotte opplevelser av Langsua's godt bevarte natur og kultur ved korte stopp til flere dagers turer via godt tilrettelagte aktiviteter og arrangementer. Det settes fokus på tilrettelegging for opplevelse innenfor et spesielt tema – «signaturproduktet». Denne aktive bruken er tilpasset de fastsatte bevaringsmålene i disse områdene.
- Friluftstilbudet skal være variert, og kvaliteten på tilretteleggings- og formidlingstiltakene skal være høy med fokus på gode opplevelser.
- Det legges til rette for aktiviteter og andre tiltak som kan øke verdiskapningen i reiselivet innenfor rammen av verneforskriftene.

- Langsua arealer skal forvaltes aktivt, kunnskapsbasert og differensiert på en måte som sikrer verneformålene. Dette baseres på en løpende overvåking av verneverdiene.
- Bruken overvåkes og justeres om nødvendig i forhold til beskyttelser av verneverdiene. Overvåkingen må være slik at den gir respons på endringer i besøk over relativt kort tid.

I noen delområder er det stort sammenfall mellom hovedstrategiene. Dette har resultert i prioriterte områder for planperioden.



Kilde: Forvaltningsplan Langsua

Figur: Prioriterte geografiske områder (blå strek) i planperioden, hvor det er stort sammenfall mellom bevaringsmål for landskap og biologisk mangfold, forvaltningsmål for kulturminner og kulturmiljø, og besøksstrategiens prioritering.

## 2 Utførte tiltak og aktiviteter

### Ferdast - Digitalisering av søknader, kjørebok og rapportering forferdsel i utmark



#### Utførte tiltak

Ferdast-appen er forbedret mht. funksjonalitet ved innarbeidet kartløsning, tilpasning til ekstern software og brukergrensesnitt. Appen er driftet vinteren 2020/2021. Det er satt i gang et større utviklingsprosjekt med tanke på implementering på landsbasis sammen med bla. Statsforvalteren i Innlandet. Appen er nå i bruk i flere verneområder og blant private foretak. Kostnaden i 2021 er på kr. 350000,-. Se [www.ferdast.no](http://www.ferdast.no).

Høsten 2017 ble det satt i gang et prosjekt for å utarbeide en mobilapp (Ferdast) for å registrere motorferdsel i utmark i verneområder. Dette er et samarbeid mellom Langsua nasjonalparkstyre, Dovrefjell-Sundalsfjella nasjonalparkstyre og firmaene Fant AS og Abaris. Registrert ferdsel lastes inn en database. Appen er gratis og lastes ned på standard måte på mobil. Se [www.ferdast.no](http://www.ferdast.no)

#### **Effekt ut fra verneformål**

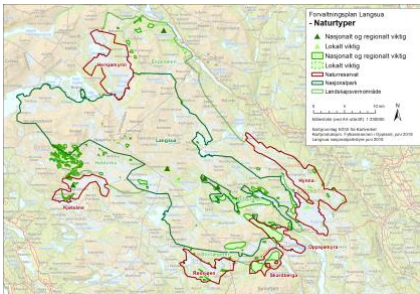
Totalt sett heves kvaliteten på forvaltningen, og samtidig effektiviseres tidsbruken både i forvaltningen og for søker/bruker. Appen bidrar til bedre forvaltning av bla. sårbare områder og gir forvaltningen en vesentlig bedre oversikt over omfanget av motorferdselen og hvor ferdselen går.

Appen brukes nå også til registrering av annen type søknadspliktig ferdsel i verneområdene, eksempelvis guidete turer og hundetrening.

#### Aktuell oppfølging og utfordringer

- Fra prosjekt til regulær drift dvs. implementering og drift på landsbasis.
- Utrede mulighetene sammen med flere parter for en kommersiell løsning.
- Utvikling av moduler i appen.

## Lokal GIS – fangst og systematisering av kunnskap digitalt



Utførte tiltak Vi holder på med å etablere nye temakartlag og supplere eksisterende lag. I tillegg arbeider vi med å strukturere lagene slik at det blir lettere å finne ønsket kunnskap.

*I forbindelse med utarbeiding av forvaltningsplanen ble det sammen med Statsforvalteren i Innlandet i perioden 2017 – 2019 utført datafangst for data som er ikke ligger i nasjonale og regionale baser. Dataene er tilrettelagt for daglig bruk via systemet ArcGis. Hensikten er dermed å legge grunnlaget for bedre forvaltning, bred kunnskapsheving, bedre planlegging og effektiv saksbehandling. Dataene danner også grunnlaget for temakartene i forvaltningsplanen og for bruk i informasjonssammenheng.*

### Effekt ut fra verneformål

Lokal kunnskap tas vare på. Kunnskapen struktureres og lagres slik at forvaltningen blir kvalitetsmessig bedre og mer effektiv. Analysearbeid i konkrete saker blir lettere.

### Aktuell oppfølging og utfordringer

Årlig videre arbeide med strukturering og supplering av data inn i basen.



## Verksodden - Etablering av nytt start- og informasjonspunkt i Sør-Fron



### Utførte tiltak

Anbudsrunde er gjennomført. Entreprenør Anleggsgartner Arnesen as ble valgt. Fase 1 er etablert fysisk ihht. detaljplan. Tiltaket er kostet av Miljødirektoratet, Sør-Fron kommune, DNT og Espedalen fjellstue. Kostnaden i 2021 er på 1019000,-. Fase 2, siste fase etableres i 2022.

*Nasjonalparkstyret startet prosjektet i 2019. Forprosjektet ble gjennomført annet halvår ved et samarbeid mellom Langsua nasjonalparkstyre, Sør-Fron kommune og Innlandet fylkeskommune med Nordplan as som konsulent. Finansiering på plass i 2021.*

### Effekt ut fra verneformål

Vi håper at punktet blir mye brukt i framtida som start- og infopunkt. Det forventes en enda bedre kanalisering av ferdsel for å ivareta sårbare områder. Opplevelsen knyttet til Espedalen landskapsvernområde og Langsua nasjonalpark forventes å øke. Samtidig vil verdiskapning kunne øke som følge av punktet blir en attraksjon like ved flere reiselivsbedrifter, og at det samtidig er mange andre aktivitetsmuligheter i dette området.

### Aktuell oppfølging og utfordringer

Skaffe ekstern finansiering, og etablering av fase 2 fom. juni 2022. Organisere framtidig vedlikehold og drift.

## Feiring - Langsua nasjonalpark 10 år



### Utførte tiltak

Ti-årsdagen ble markert 11.03.21 på knutepunkt Langsua med deltagelse ordfører i Gausdal, nasjonalparkstyret, tidligere leder av nasjonalparkstyret, Randsfjordmuseet as og Gausdal fjellstyre.

Et publikumsarrangement ble gjennomført på Kittilbu helgen 11- 12. september. Lag og organisasjoner var invitert til å presentere seg og gjennomføre aktiviteter. Dagene var godt besøkt med til sammen ca. 150 personer. Langsua-kommunene stilte med sine politiske representanter, og de holdt taler. Kulturinnslag og gratis marsipankake stod også på menyen.

Det pågår et bokprosjekt for å presentere verdiene i Langsua. Det er utført en del fotografering og tekstdelen er under arbeid. Nasjonalparkstyret har i 2021 kjøpt inn et antall bilderettigheter for kr. 80000,-. Prosjektet er et samarbeid mellom nasjonalparkstyret, Randsfjordmuseet as, fotograf Thor Østbye og Kistefoss skogtjenester as ved Geir Høitomt.

### Effekt ut fra verneformål

Felles fokus på verneverdiene i Langsua og de mulighetene som er der for ulike aktiviteter. Deltagende organisasjoner fikk vist at det er en stor bredde i så måte. Forhåpentligvis kan publikumsarrangementet være en spire for ny ytterligere aktivitet på Kittilbu.

### Aktuell oppfølging og utfordringer

Kan være aktuelt med årlige Langsua-dager eller tilsvarende, også i andre kommuner. Bokprosjektet videreføres i 2022.

## Verneverdier skal bevares - Skjøtsel av kulturmark nødvendig



### Utførte tiltak

I 2021 er følgende tiltak gjennomført:

- Skjøtselsbeiting med hest på Storhøliseter (se bildet) og Svartjernholet utført etter avtale av Oppland hesteeierforening. Tre seterkvever på Storhøliseter ble avbeitet først og sist i beitesesongen. Innimellom dette beitet hestefølget som tidligere på Svartjernholet.
- Omfattende einerrydding/brenning er gjennomført på Storhøliseter i Espedalen landskapsvernområde etter bestilling til SNO som igjen engasjerte fjellstyrene.
- Skjøtselsbeiting på Hundslægeret i Tronhushavna utført etter avtale av Akershus dølahestlag.
- Beitet med geit på Ånstadsetra i Dokkfaret LVO.
- Beitet med geit ved Liomseter i Dokkfaret landskapsvernområde.
- Hogst av bjørk på to felt (Dokkvollan og Fehytta) Dokkfaret landskapsvernområde.

Totalkostnaden i 2021 er på kr. 125000,-

*Etter opprettingen av Langsua nasjonalpark ble det utarbeidet skjøtselsnotater for et tjuetalls steder med skjøtselsavhengig kulturmark i verneområdene, med beskrivelse av verneverdier og aktuelle skjøtselstiltak. Skjøtselsnotatene danner først og fremst grunnlaget for å utarbeide bevaringsmål for arter og naturtyper, og skjøtselsplaner for prioriterte lokaliteter. Bevaringsmålene framgår av vedtatt forvaltningsplan. Vi startet opp skjøtsel med utgangspunkt i disse notatene allerede fra 2012.*

### Effekt ut fra verneformål

Skjøtselen prioriteres i såkalte A-lokaliteter dvs, områder som har de høyeste verneverdiene basert på kartlegging av vegetasjon. Skjøtselen bidrar til å bevare disse verdiene som var en viktig del av forutsetningene for vernet. Samtidig vil landskapet bli holdt åpent og på den måten ivaretas også viktige landskapskvaliteter.

### Aktuell oppfølging og utfordringer

Totalt sett er det betydelig med verneverdier i kulturbeitemarka. Skjøtselen må foregå årvisst i de fleste lokalitetene. Det er behov for ytterligere ressurser for å kunne starte opp i nye områder. De lokalitetene som nå skjøttes, er å regne som frimerker i den store sammenhengen siden det i Langsua er mange områder med kulturmark hvor det er behov for skjøtsel.

## **Manglende kunnskap/driftsplan skog på gang - Kartlegging av biologisk mangfold i Espedalen landskapsvernområde**



### Utførte tiltak

Det er utført en biologisk kartlegging i den nordre delen av Espedalen landskapsvernområde dvs. fra Revsjøvegen og nordover. Hensikten med kartleggingen var både å få mer biologisk kunnskap om området, og samtidig bruke kunnskapen i en kommende driftsplan for skogbruk som verneforskriften åpner for. Delrapport med fokus verneverdier i skog kommer i første kvartal 2022.

Feltarbeidet er utført av Kistefoss skogtjenester as. Kostnadene er på kr. 90000,- fakturert i 2020.

### Effekt ut fra verneformål

Ivareta verdifulle naturkvaliteter i en kommende driftsplan for skog. Samtidig samordne denne kunnskapen med de områdene som er unntatt hogst i erstatningsoppgjøret for verneområdet samt med Miljødirektoratets eiendom.

### Aktuell oppfølging og utfordringer

Det er ønskelig å gjennomføre en tilsvarende kartlegging i den søndre delen (sør for Revsjøvegen) av dette landskapsvernområdet i 2022. Kunnskapen om naturkvalitetene er for svak i denne delen av landskapsvernområdet.

## Framtidig besøkssenter - Kittilbu utmarksmuseum i Gausdal



### Utførte tiltak

Nasjonalparkstyret har deltatt i den videre prosessen med utarbeiding av mulighetsstudien (3 rapporter fra Norsk turistutvikling utarbeidet) i samarbeid med Randsfjordmuseet as. Videre konseptutvikling er utredet.

For øvrig har vi hatt opplegg for Dokka videregående der. Feiring av Langsua 10 år ble gjennomført på Kittilbu 11-12. sept.

*Kittilbu Utmarksmuseum er en del av forvaltningsknutepunktet for Langsua, sammen med sekretariatslokalene i Gausdal kommunehus på Segalstad bru fastsatt av daværende Miljøverndepartementet i 2012. Kittilbu Utmarksmuseum skal basert på forvaltningsplanen, i framtida fungere som et besøkssenter for verneområdene i Langsua, samtidig som stedet skal formidle natur- og kulturhistorien i dette fjellområdet.*

*Randsfjordmuseet as startet i 2020 opp et forprosjekt for å lage en ny finansieringsplan og mulighetsstudie med Norsk turistutvikling som konsulent. Nasjonalparkstyret har ytet kr. 50000,- til dette prosjektarbeidet i 2020.*

### Effekt ut fra verneformål

En utvikling av Kittilbu utmarksmuseum blir en styrking av knutepunkt Langsua spesielt mht. til det utadrettede arbeidet. Tiltaket er nedfelt i vedtatt forvaltningsplan, spesielt besøksstrategien.

### Aktuell oppfølging og utfordringer

Etablere et bærekraftig økonomisk fundament med en ny organisering og med supplerende aktører. Innarbeide Kittilbu som et NAV for Langsua – kommunene for denne typen aktiviteter ved at tiltak foregår i alle kommunene.

## Røssjøen naturreservat – *blir det forurenset?*



Foto; Thor Østbye

### Utførte tiltak

Det er tatt initiativ til vannkjemiske undersøkelser i flere lokaliteter i reservatet og rett utenfor grensen i samarbeid med Etnedal kommune og Statsforvalteren. Bakgrunnen for tiltaket er behovet for referansedata i forbindelse med den pågående avkloakkingen for hyttebygging i nærheten av reservatet. Prøvetaking er gjort av Etnedal kommune og analysene i regi av Statsforvalteren.

### Effekt ut fra verneformål

Dette skal være med å oppfyllet verneformålet ved at vi ikke risikerer en overgjødsling/forurensning og dermed en uønsket endring i reservatet. Tiltak må i så fall settes inn dersom vannkjemien endrer seg.

### Aktuell oppfølging og utfordringer

Tolking av resultatene. Prøvetakingen må repeteres jevnlig med få års mellomrom.

## Respekt for natur og kultur - *Konfirmantleir i Gausdal*



### Utførte tiltak

Forvalterne bidro med informasjon om verneområdene over to feltdager i Vestfjellet med utgangspunkt i Liomseter. Totalt 25 konfirmanter deltok.

### Effekt ut fra verneformål

Ungdommen får innsikt i natur- og kulturverdiene i verneområdene, og verneområdene sett i en samfunnsmessig sammenheng. Dette kan gi gode holdninger dvs. respekt for natur, behovet for bevaring og nødvendigheten av en god forvaltning framover.

### Aktuell oppfølging og utfordringer

Det er aktuelt å delta med et tilsvarende omfang, også i andre kommuner.

## 3 Nasjonalparkstyret

Nytt nasjonalparkstyre ble oppnemnt i samband med kommunevalget i 2019:

Rolle:	Styremedlem:	Representerer:
Styreleder	Håvard Halvorsen	Nord-Aurdal kommune
Nestleder	Ole T. Muriteigen	Sør-Fron kommune
Styremedlem	Anette Musdalslien	Gausdal kommune
Styremedlem	Arnfinn Beito	Øystre Slidre kommune
Styremedlem	Toril Grønbrekk	Etnedal kommune
Styremedlem	Ola Tore Dokken	Nordre Land kommune
Styremedlem	Heidi Maurstad	Nord-Fron kommune
Styremedlem	Mari Gjestvang	Innlandet fylke

Styret har nedsatt et arbeidsutvalg (AU) på tre medlemmer.

Rolle		Representerer:
Leder	Håvard Halvorsen	Nord-Aurdal kommune
Styremedlem	Anette Musdalslien	Gausdal kommune
Styremedlem:	Ole Tvette Muriteigen	Sør-Fron kommune

### 3.1 Nasjonalparkstyrets sekretariat - nasjonalparkforvalterne

Nasjonalparkforvalterne er underlagt nasjonalparkstyret, og legger fram innstillinger til vedtak i styret i saker som gjelder forvaltning av verneområdene. De kan også etter delegasjon fra styret treffe vedtak i kurante saker, dvs. spesifiserte ferdsel og motorferdselssaker, samt andre saker som dreier seg om fornying av tidligere gitt dispensasjon, saker med innarbeida praksis og saker med entydige føringer i forvaltningsplanen. Nasjonalparkstyret er forvalternes oppdragsgiver, mens Statsforvalteren er deres formelle arbeidsgiver.

Sekretariatet er lokalisert i kommunehuset i Gausdal på Segalstad Bru, sammen med SNO, Randsfjordmusea og Gausdal Fjellstyre, som et forvaltningsknutepunkt for verneområdene i Langsua. Knutepunktet flyttet inn i nye lokaler i østenden av bygget i mars 2018. Det er nå to nasjonalparkforvaltere for Langsua, Ulf Ullring og Morten Liebe, begge i 100 % stilling. Linnea Karoline Vereide har vikariert i 50% for Ullring i deler av annet halvår.



### 3.2 Forbruk midler

Tabellen nedenfor viser forbruk av midler (i 1000 kr) til drift av styret, drift av sekretariat (eks. lønnsmidler), forbruk til forvaltningsplaner og tiltak i verneområdene.

Aktivitet	2018	2019	2020	2021	Merknad
Drift styret	236000	190000	596000*	227000	
Drift sekretariat	161000	75000	53000	61900	Fom. 2019 har statsforvalteren dekket flere av utgiftene direkte.
Forvaltningsplaner	1005000*	929000*	37000	0	Forvaltningsplan vedtatt juni 2020.
Tiltak i verneområder	989000	845000	590000	1224000	
Prosjekt Ferdast				350000	

\* Inkl. bevilgninger til prosjekt Ferdast.

### 3.3 Besøkside og nettside for nasjonalparkstyret

Besøksside for Langsua er utviklet i løpet av 2020 ihht. merkevara og med språkene norsk, engelsk og tysk . Den ble lansert tidlig i 2021 under domenet [www.langsua.no](http://www.langsua.no). Web-side for nasjonalparkstyret ligger på <http://www.nasjonalparkstyre.no/Langsua/>.

### 3.4 Enkeltaksbehandling

Antallet styremøter og totalt antall saker behandlet etter verneforskriftene (sum i styret og delegerte) er vist i tabellen nedenfor. I tillegg er det behandlet saker knyttet til økonomi, planlegging og arealplaner på høring mm.

År	Antall styremøter	Saker - verneforskrift	Totalt antall saker
2018	6	68	
2019	5	66	
2020	9	62	
2021	6	57	81

Alle vedtak blir lagt ut på [www.miljovedtak.no](http://www.miljovedtak.no) . Regulære og gjentakende motorferdsel blir nå normalt gitt som 4 – årlige tillatelser etter at forvaltningsplanen ble vedtatt. Sånt sett vil antallet saker behandlet i forhold til verneforskriftene i årene framover sannsynligvis ligge noe lavere enn i de foregående årene.

### **3.5 Administrativt kontaktutvalg**

For å sikre at forvaltning av verneområda er godt integrert i den kommunale forvaltninga, er det etablert et administrativt kontaktutvalg med representanter fra administrativt nivå i de sju kommunene. Utvalget har ikke hatt møte i 2021.

### **3.6 Faglig rådgivende utvalg**

Fagleg rådgivende utvalg (FRU) skal sikre involvering av ulike interesser i verneområdet: Grunneiere, næringsinteresser og miljøorganisasjoner. Det rådgivende utvalget skal ikke behandle enkeltsaker, men uttale seg om overordna strategier og særlige forhold. Utvalget har ikke hatt møte i 2021.

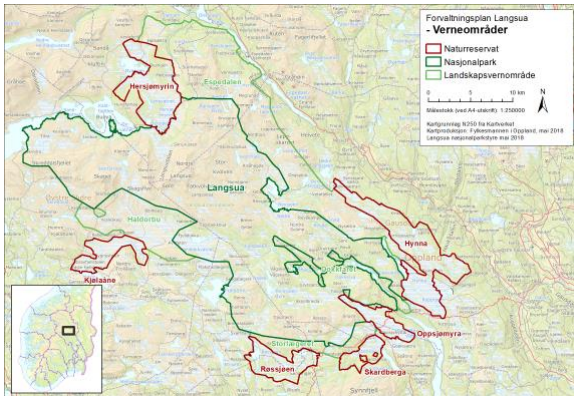
### **3.7 Ansvarsfordelingen mellom Nasjonalparkstyret og Statens naturoppsyn**

Nasjonalparkstyret forvalter verneforskriftene og fatter enkeltvedtak. Styret har ansvar for forvaltningsplan med besøksstrategi og andre planar, informasjon/skilting, skjøtseltak, tilrettelegging, registrering og overvaking.

Statens naturoppsyn (SNO) utfører kontroll og tilsyn i verneområda og etter bestemte særlover, og setter i verk de tiltaka som nasjonalparkstyret ønsker utført (bestillingsdialog), bla. informasjon/skilting, skjøtseltak, tilrettelegging, registrering og overvåking. SNO kjøper tjenester fra fjellstyra og andre.

Det er jevnlig kontakt mellom forvalter og SNO-oppsynet. Tillatelser og vedtak gjort av forvaltningsmyndigheten er fulgt opp med kontroll i felt. Generelt er det avdekket svært få brudd på vernereglene. Oppsynsaktiviteten er prioritert i områder med mye ferdsel, spesielt gjelde det vinterstid. Vi viser til SNO-s årsrapport for 2021, vedlagt.

## 4 Verneområdene – en kort oversikt



*Langsua nasjonalpark ble oppretta i 11.03.2011 som en erstatning for tidligere Ormtjern-kampen nasjonalpark. Nasjonalparken er på 537 km<sup>2</sup>. I tillegg ble det oppretta 4 landskapsvernområde og 6 naturreservat rundt Langsua nasjonalpark. Totalt strekker verneområda seg over 7 kommunar og dekker et område på omlag 1000 km<sup>2</sup>.*

*Langsua nasjonalparkstyre er forvaltningsmyndighet for alle verneområda med unntak av Hynna naturreservat, som Statsforvalteren i Innlandet er forvaltningsmyndighet for (RAMSAR-område med internasjonal status). Felles forvaltningsplan for alle verneområdene i Langsua ble vedtatt av Miljødirektoratet i juni 2020.*

*I nord dominerer fjellmassiva Skaget-Skredalsfjella og Langsua. Lenger sør og aust finnes et mer rolig, bølgende landskap med enkelte fjellformasjoner og store vann. Det finnes flere spor etter istida i form av skuringsstriper, morener og andre typer løsmasseavsetninger. Nedbørsfeltet til to varig verna vassdrag, Etna og Gausa som ligger delvis innenfor området.*

*Det er knyttet store naturverdier til myr og våtmark, gammel fjellbarskog, rik fjellbjørkeskog og rasmark. Myrområdene er viktige både i utstrekning og verdi. Det er registrert mange arter fra den norske rødlista med fast tilhold i områdene (sopp og lav 12 arter, karplanter 7 arter, fuglar 16 arter, pattedyr 2 arter), der mange er kulturbetinga og avhengig av beite eller slått. De store rovpattedyra forekommer mest som streifdyr i området, og da oftast jerv. Et svært viktig vinterbeiteområde for elg finst sentralt i verneområda. Området inneholder også kulturmiljø- og kulturminneverdier knytt til jakt og fangst av rein og elg, til jernframstilling, fiske, ferdsel, støls-/seterdrift, feplassar og annen beitebruk, mm.*

Se for øvrig [www.langsua.no](http://www.langsua.no) og <https://www.nasjonalparkstyre.no/Langsua>.

# Norges nasjonalparker

De elleve verneområdene i Langsua utgjør totalt 1000 km<sup>2</sup> hvorav Langsua nasjonalpark er på 537 km<sup>2</sup>. Ti av verneområdene forvaltes av Langsua nasjonalparkstyre, mens Hynna naturreservat (Ramsarområde) forvaltes av Statsforvalteren i Innlandet. Verneområdene ligger i sju kommuner mellom Gudbrandsdalen og Valdres.

Besøksside: [www.langsua.no](http://www.langsua.no)

Nasjonalparkstyret sitt arbeid: <https://www.nasjonalparkstyre.no/Langsua>

## Kontaktinformasjon Norges nasjonalparker

Telefon: 03400/73 58 05 00 | Faks: 73 58 05 01  
E-post: [post@miljodir.no](mailto:post@miljodir.no)  
Nett: [www.miljodirektoratet.no](http://www.miljodirektoratet.no)  
Post: Postboks 5672 Sluppen, 7485 Trondheim  
Besøksadresse: Brattørkaia 15, 7010, Trondheim