



Norges  
nasjonalparker

22/01/2024

Rapport

# Langsua nasjonalpark

## Årsrapport 2023



# Kolofon

## Utførende institusjon

Langsua nasjonalparkstyre

## Kontaktperson

Morten Liebe og Ulf Ullring

## Publikasjonsnummer

01/2024

## År

2024

## Sidetall

36

## Opplag

Kun på  
nett

## Utgiver

Langsua nasjonalparkstyre

## Forfatter(e)

Liebe, Morten; Ullring, Ulf

## Tittel – norsk og engelsk

Langsua nasjonalpark – årsrapport 2023    Langsua National Park – annual report 2023

## Sammendrag

Årsrapporten gir en oversikt over aktivitetene i 2023 både i nasjonalparken og i de ni andre verneområdene som Langsua nasjonalparkstyre forvalter. Rapporten peker på effekten av gjennomførte tiltak ut fra verneformålet med referanse til forvaltningsplanen. Her er det også gjort en gjennomgang av omfanget av saker og aktiviteten i Langsua nasjonalparkstyre. Statens naturoppsyn sin årsrapport for Langsua er vedlagt.

The Annual Report review activities in 2023 for Langsua National Park and the nine adjoining conservation areas under the management of the Langsua National Park Board. Effects of implemented management actions in line with the statement of purpose and the management plan are highlighted. The amount of activity and annual expenditures are also reviewed. Attached is also the Annual Report of activities in Langsua National Park in 2023 from the Norwegian Nature Inspectorate (SNO).

## Forsidefoto

/Andre fotos

Foto: Thor Østbye. Tiurleik på vårparten

/ Thor Østbye og Gausdal fjellstyre, angitt. Ikke angitt, Morten Liebe

# Innhold

<b>1</b>	<b>Innledning.....</b>	<b>4</b>
<b>2</b>	<b>Utførte tiltak og aktiviteter.....</b>	<b>8</b>
<b>3</b>	<b>Nasjonalparkstyret.....</b>	<b>29</b>
<b>4</b>	<b>Verneområdene - en oversikt.....</b>	<b>34</b>

---

Vedlegg:  
Årsrapport fra Statens naturoppsyn 2023

# 1 Innledning

Aktivitetsrapporten har til hensikt å vise effekten av gjennomførte tiltak ut fra verneformålene og forvaltningsplanens retningslinjer samt beskrive det faktiske som er utført. Vedtatt forvaltningsplan (juni 2020) inneholdende hovedstrategiene er gjengitt rett nedenfor som grunnlag for overordnet vurdering av effekten.



Mår. Foto: Thor Østbye

## **Forvaltningsplanen for Langsua (vedtatt juni 2020) – hovedstrategier**

Forvaltningsplanen for verneområdene i Langsua ble vedtatt av Miljødirektoratet i juni 2020. Hovedstrategiene (1-3 nedenfor) summerer opp bevaringsmål for landskap og biologisk mangfold, forvaltningsmål for kulturminner og kulturmiljø, og for besøksstrategien. Til sammen danner de en visjon for forvaltningen av verneområdene for 2019 – 2029, se også kartet nedenfor.

## Hovedstrategi 1: Landskap og biologisk mangfold

Mangfoldig villmark og levende kulturlandskap

- Helhetlig bærekraftig forvaltning av arter, økosystemer og nøkkelhabitater, med vekt på: Gammel barskog, våtmark, kulturlandskap og viktige habitater for utvalgte sårbare arter.
- Helhetlig bærekraftig forvaltning av landskap av særlig verdifull opplevelsesverdi, med vekt på: Områder med store villmarkskvaliteter, områder som særlig forteller om landskapets tilblivelse, opplevelsesrike kulturpregete landskap og landskap med stor verdi for friluftsliv
- Formidling av naturkunnskap, verneverdier, sårbarhet og ansvar. Et samarbeid med Randsfjordmuseet/Kittilbu utmarksmuseum står sentralt i strategien.

## Hovedstrategi 2: Kulturminner og kulturmiljø

Kulturminner og rike kulturmiljø med stor tidsdybde.

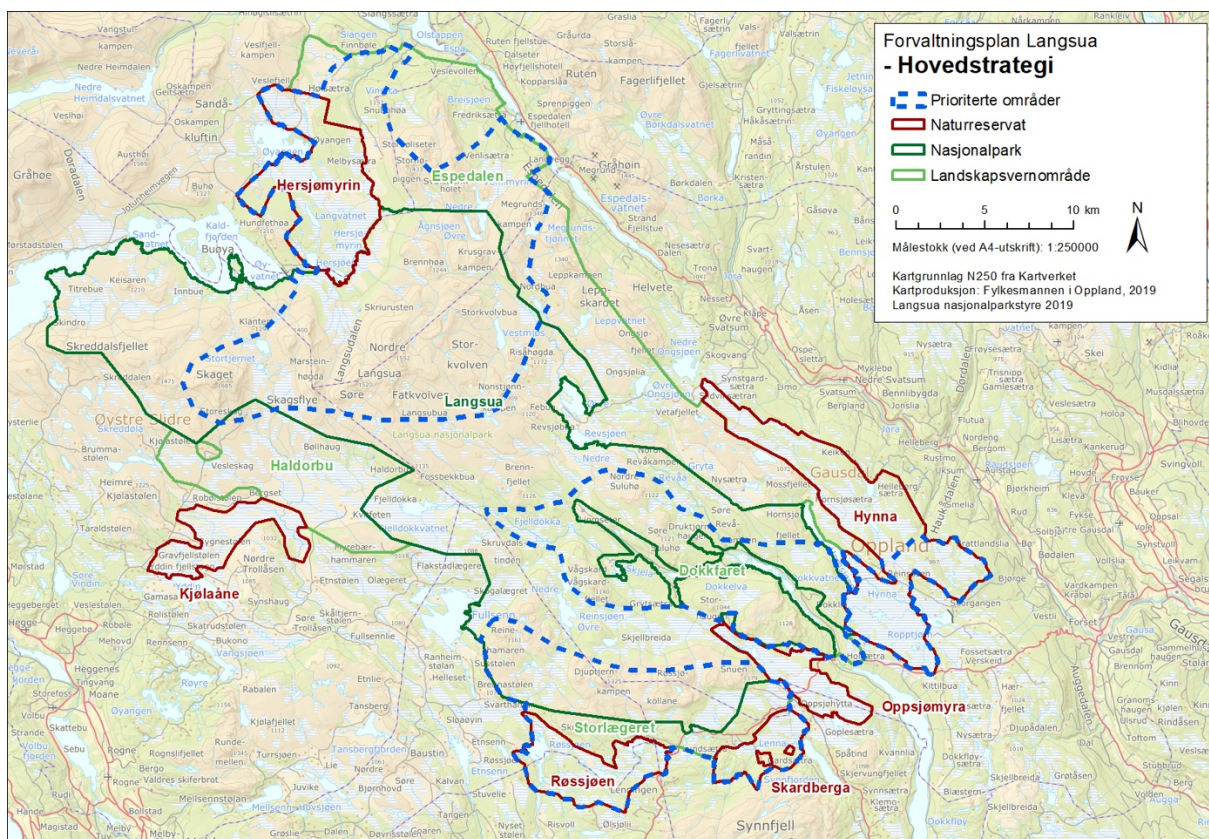
- Ta vare på verdifulle kulturlandskap, kulturminner og kulturmiljø i et helhetlig og langsiktig perspektiv, som bruksressurs og som grunnlag for kunnskap, opplevelse og verdiskaping.
- Ha god oversikt over kulturminner innenfor verneområdene. En detaljert oversikt over kulturminnene skal utarbeides som grunnlag for forvaltningen.
- Fredete og fredningsverdige kulturminner bør være sikret og ha ordinært vedlikeholds nivå, i tråd med St. meld, nr. 16 Leve med kulturminner. Spesielt viktig er automatisk fredete kulturminner, eldre ferdselsveier og råk, samt seter-/stølsmiljøene med verneverdig bygningsmasse og andre kulturminner.
- Bevare og synliggjøre kulturminner og kulturmiljø som et nasjonalt verdifullt referanseområde for utmarksbruk mange tusen år tilbake, og legge til rette for forskning som gir økt kunnskap om de lange kulturhistoriske linjene som har formet det landskapet vi ser i dag.
- Formidle immateriell kulturarv som kunnskap, historie og tradisjonsstoff om området og stimulere til at slikt blir samlet og tatt vare på, i samarbeid med Kittilbu utmarksmuseum.

### Hovedstrategi 3: Besøk og tilrettelegging

Nydelig villmarkspreget i et stort sentralt område, med fine opplevelsesmuligheter i ytterkantene.

- Et stort sentralt villmarkspreget naturområde som gir store naturopplevelser ved ferdsel til fots og ved annet enkelt friluftsliv over en til flere dager. Ferdselen styres til et godt utbygd sti- og skiløypenettet der det ikke er behov for vesentlige endringer.
- Utvalgte delområder i ytterkantene av verneområdene sammen med randsonene, gir flotte opplevelser av Langsuas godt bevarte natur og kultur ved korte stopp til flere dagers turer via godt tilrettelagte aktiviteter og arrangementer. Det settes fokus på tilrettelegging for opplevelse innenfor et spesielt tema – «signaturproduktet». Denne aktive bruken er tilpasset de fastsatte bevaringsmålene i disse områdene.
- Friluftstilbudet skal være variert, og kvaliteten på tilretteleggings- og formidlingstiltakene skal være høy med fokus på gode opplevelser.
- Det legges til rette for aktiviteter og andre tiltak som kan øke verdiskapningen i reiselivet innenfor rammen av verneforskriftene.
- Langsuas arealer skal forvaltes aktivt, kunnskapsbasert og differensiert på en måte som sikrer verneformålene. Dette baseres på en løpende overvåking av verneverdiene.
- Bruken overvåkes og justeres om nødvendig i forhold til beskyttelser av verneverdiene. Overvåkingen må være slik at den gir respons på endringer i besøk over relativt kort tid.

I noen delområder er det et stort sammenfall mellom hovedstrategiene. Dette har resultert i prioriterte områder for planperioden.



Kilde: Forvaltningsplan Langsua

Figur: Prioriterte geografiske områder (blå strek) i planperioden, hvor det er stort sammenfall mellom bevaringsmål for landskap og biologisk mangfold, forvaltningsmål for kulturminner og kulturmiljø, og besøksstrategiens prioriteringer.

## 2 Utførte tiltak og aktiviteter

**2.1. Ferdast** – Digital kjørebok og rapportering for ferdsel i utmark. Forvaltning av sårbar natur.



### Utførte tiltak

Ferdast-appen ble driftet også vinteren 22/23, med midler fra tildelingen i 2022. Stadig flere benytter seg av den. Appen er nå i bruk i flere verneområder og blant private foretak. Tildelingen til drift var i 2022 på kr. 100.000 for sesongen 22/23. Det har så langt ikke lyktes å få noen til å ta ansvaret for en permanent nasjonal satsing på Ferdast. Se mer info om tjenesten på [www.ferdast.no](http://www.ferdast.no) .

*Høsten 2017 ble det satt i gang et prosjekt for å utarbeide en mobilapp (Ferdast) for å registrere motorferdsel i utmark i verneområder. Dette er et samarbeid mellom Langsua nasjonalparkstyre, Dovrefjell-Sunndalsfjella nasjonalparkstyre og firmaene Fant AS og Abaris. Registrert ferdsel lastes inn en database. Appen er gratis og lastes ned til mobiltelefonen. Se [www.ferdast.no](http://www.ferdast.no)*



### **Effekt ut fra verneformål**

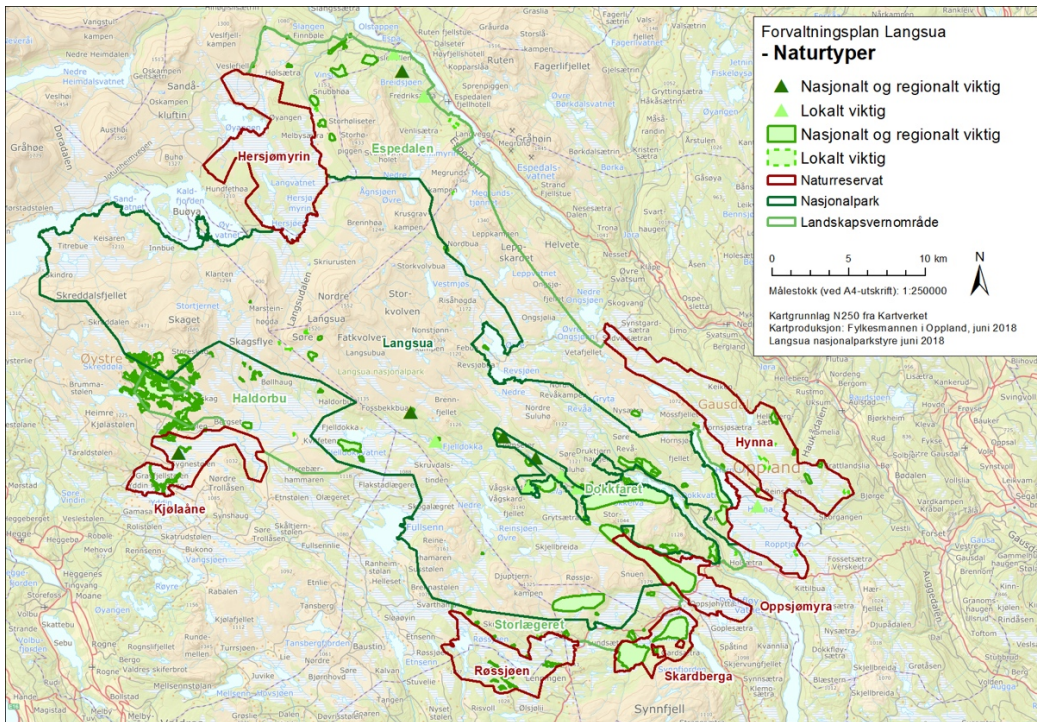
Totalt sett heves kvaliteten på forvaltningen og samtidig effektiviseres tidsbruken, både i forvaltningen og for søker/bruker. Appen bidrar til bedre forvaltning av sårbare naturområder se opp mot verneformålene, og gir forvaltningen en vesentlig bedre oversikt over omfanget av motorferdselen og hvor ferdselen går.

Appen brukes også til registrering av annen type søknadspliktig ferdsel enn motorferdsel i verneområdene, eksempelvis guidete turer og hundetrening.

### Utfordringer og aktuell oppfølging

- Fra prosjekt til regulær drift dvs. implementering og drift på landsbasis.
- Rekruttere flere brukere.
- Utrede mulighetene sammen med flere parter for en kommersiell løsning.
- Utvikling av moduler i appen.
- Fokus på appen som et verktøy i villreinformvaltningen.

## 2.2 Lokal GIS – digital fangst og systematisering av kunnskap



**Utførte tiltak** Vi har supplert data i eksisterende temalag. Applikasjonen brukes i det daglige saks- og planarbeidet.

*I forbindelse med utarbeiding av forvaltningsplanen ble det sammen med Statsforvalteren i Innlandet i perioden 2017 – 2019 utført datafangst for data som ikke ligger i nasjonale og regionale baser. Dataene er tilrettelagt for daglig bruk via systemet ArcGis. Hensikten er å legge grunnlaget for bedre forvaltning lokalt i verneområdet, bred kunnskapsheving, bedre planlegging og effektiv saksbehandling. Dataene danner også grunnlaget for temakartene i forvaltningsplanen og for bruk i informasjonssammenheng.*

### Effekt ut fra verneformål

Lokal kunnskap tas vare på og blir raskere tilgjengelig. Kunnskapen struktureres og lagres slik at forvaltningen blir kvalitetsmessig bedre og mer effektiv. Analysearbeid i konkrete saker blir lettere.

### Utfordringer og aktuell oppfølging

- Årlig videre arbeid med strukturering av data inn i basen.
- Legge inn data fra regelmessige biologiske registreringer.
- Legge inn nye temalag, bl.a. «kvartærgeologi».

## 2.3 Verksodden - Nytt start- og informasjonspunkt i Sør-Fron



Åpningen av start- og infopunkt på Verksodden 02.10.23.

### Utførte tiltak

Start- og informasjonspunktet ble åpnet i begynnelsen av oktober 2023. Femti personer møtte opp på åpningsarrangementet. Etableringen er et resultat av et tett og godt samarbeid med Sør-Fron kommune og Innlandet fylkeskommune og flere andre aktører. Punktet er finansiert av Miljødirektoratet, Sør-Fron kommune, Riksantikvaren, Innlandet fylkeskommune, Espedalen gjestehus og DNT.

Fra punktet er det laget en 2,5 km lang skiltet nasjonalparksti rundt Valdrestjønna. Statens vegvesen og Innlandet fylkeskommune har skiltet infopunktet langs fylkesvei 255 etter innspill fra oss. Punktet ligger 50 m fra fylkesveien.

*Nasjonalparkstyret startet prosjektet i 2019. Forprosjektet ble gjennomført annet halvår ved et samarbeid mellom Langsua nasjonalparkstyre, Sør-Fron kommune og Innlandet fylkeskommune med Nordplan as som konsulent. Prosjektet er nå slutfiansiert.*

### **Forventet effekt ut fra verneformål**

Vi håper at punktet blir mye brukt i framtida som start- og infopunkt for verneområdene i Langsua. Punktet vil også fungere for korte opphold og som en del av det større friluftsområdet på Veksodden.

Det forventes en enda bedre kanalisering av ferdsel for å ivareta sårbare områder. Opplevelsen knyttet til Espedalen landskapsvernområde og Langsua nasjonalpark forventes å øke.

Samtidig vil verdiskapning kunne øke som følge av punktet blir en attraksjon like ved flere reiselivsbedrifter, og at det samtidig er mange andre aktivitetsmuligheter i dette området.

### Utfordringer og aktuell oppfølging

- Framtidig vedlikehold.
- Arbeide sammen med andre aktører med prosjekter som kan øke opplevelsen og lokal verdiskapning.

## 2.4 Skjøtsel av kulturlandskap - Biologiske verneverdier skal bevares



Tynning av bjørk i Dokkfaret landskapsvernområde.

### Utførte tiltak

- Skjøtselsbeiting med hest på Storhøliseter og Svartjernholet i Espedalen LVO utført etter avtale med Oppland hesteeierforening. Tre seterkvever på Storhøliseter blir avbeitet først og sist i beitesesongen. Mellom dette beitet hestefølget som tidligere på Svartjernholet.
- Skjøtselsbeiting med hest i Tronhushavna i Storlægeret LVO utført etter avtale av Akershus Dølahestlag.
- Skjøtselsbeiting med geit på Ånstadsetra i Dokkfaret LVO utført av Marte Tidemand-Johanessen /Trond Ørslie.
- Skjøtselsbeiting med geit på Liomseter i Dokkfaret landskapsvernområde utført av bedriften Ryddegeita.
- Skjøtselsbeiting med geit på Fjelldokkbue i Haldorbu LVO i regi av Anne Frugård.
- Hogst av bjørk i Dokkfaret LVO utført av Gausdal fjellstyre, 15 daa.

Totalkostnaden i 2023 var på kr. 185.000,-

*Etter opprettingen av Langsua nasjonalpark ble det utarbeidet skjøtselsnotater for et tjuetalls steder med skjøtselsavhengig kulturmark i verneområdene, med beskrivelse av verneverdier og aktuelle skjøtselstiltak. Skjøtselsnotatene danner først og fremst grunnlaget for å utarbeide bevaringsmål for arter og naturtyper, og skjøtselsplaner for prioriterte lokaliteter. Bevaringsmålene framgår av vedtatt forvaltningsplan. Vi startet opp skjøtsel med utgangspunkt i disse notatene allerede fra 2012.*

### **Effekt ut fra verneformål**

Skjøtselen prioriteres i områder med høye verneverdier basert på kartlegging av vegetasjonen. Skjøtselen bidrar til å bevare verdier som er en viktig del av verneformålet i verneområdene.

Landskapet holdes åpent og ivaretar viktige landskapskvaliteter. Det er imidlertid behov for langt mere ressurser for å kunne utvide skjøtselen til nye verdifulle områder og vedlikeholde allerede skjøttede områder på en god måte. De lokalitetene som nå skjøttes er å regne som frimerker i den store sammenhengen, siden det i Langsua er svært mange områder med biologisk rik kulturmark med behov for skjøtsel.

### Utfordringer og aktuell oppfølging

Totalt sett er det betydelig med verneverdier i verneområdenes kulturlandskap, mye mer enn det vi kan gi en god skjøtsel i dag. Selv om det fortsatt er mye beitedyr i verneområdene, så er det en mismatch mellom bruken og arealer som trenger skjøtsel av hensyn til det biologiske mangfoldet.

Skjøtsel må foregå årvisst på de fleste lokalitetene for å hindre gjengroing og holde naturtypene i hevd. Det er derfor ønskelig med minst en fordobling av midler til skjøtsel i årene som kommer. Det er også ønskelig med et langt mer omfattende samarbeid med beitebrukerne for å løse skjøtselsutfordringer.

## 2.5 Skiltplan – Oppfølging av denne og tilpassing til merkevara



Nytt miniskilt ved Toftsetra i Gausdal. Nær nasjonalparken og Oppsjømyra naturreservat.

### Utførte tiltak

Det er satt opp skilt i tre for flere lokaliteter i Dokkfaret LVO, en for Bjødnhølen rett utenfor nasjonalparken i Øystre Slidre og en ved Toftsetra i Gausdal rett utenfor nasjonalparken og Oppsjømyra naturreservat. Oppsettingen er utført ved tjenestekjøp fra de to fjellstyrene i hhv. Øystre Slidre og Gausdal. Infoplakater er utviklet, trykket og montert. 11 gamle skilt er fjernet i henhold til skiltplanen av SNO. Disse stod på lite egna steder i forhold til besøk, eller passet ikke inn i landskapet. Forbrukte midler kr. 48.000,-.

*40 tavler ble satt opp rett etter vernet i 2011. En del av disse er slitne. Merkevara kom i 2015 og ingen av tavlene har vært fornyet etter den tid. Besøksstrategien kom i 2017 og den legger en del føringer for besøk og tiltak i og ved verneområdene.*

#### **Effekt ut fra verneformål**

Tavlene er ett element i å oppfylle forvaltningsplan og besøksstrategi. På den måten ivaretas verneverdiene, og opplevelsen styrkes. Forhåpentligvis øker interessen for bevaring av sårbar natur.

Noen tavler har vært dominerende i landskapet. De er enten fjernet eller kommer i mindre fysisk format.

### Aktuell oppfølging

Oppfølging av skiltplanen med de nødvendige utskiftingene vil gå over 2- 3 år framover pga. begrenset årlig ressurstilgang.



## 2.6 Utvikling av kommunikasjonsstrategi på sosiale media



På vei til Storeskag (1685 moh).

### Utførte tiltak

Det ble i desember 2023 utviklet et utkast til kommunikasjonsstrategi på sosiale media inneholdende et årshjul. Strategien er laget i samarbeid med *Lillehammerregionen vekst* med *tur.digital* som konsulent.

*Nasjonalparkforvaltningen drifter besøkssiden og styresiden i et visst omfang. Det er potensiale for å øke aktiviteten.*

Nasjonalparkforvaltningen oppgraderer sitt informasjonsarbeid og blir dermed mer synlige med bedre fokus på bestemte målgrupper og fokus på formidling av natur- og kulturkvaliteter som er spesielle for Langsua.

### Aktuell oppfølging

- Fastsetting av endelig strategi.
- Gjennomføring av formidlingstiltakene.
- Evaluering mot årets slutt.

## 2.7 Start- og infopunkt på Lenningen - i Etnedal – fase 1 gjennomført



Fin utsikt fra start- og infopunktet på Lenningen.

### Utførte tiltak

Reguleringsplanendring er gjennomført av Etnedal kommune med bistand fra oss. *Nordplan as* har foretatt detaljplanlegging med anbudsdokumenter på vegne av nasjonalparkstyret. Åpen anbudsrunde er utført, og *Anleggsgartner Arnese* ble valgt som entreprenør. Den fysiske etableringen (fase1) i regi av dem foregikk i november/desember. Det er inngått servituttavtale med Bruflat sokneråd for disponeringen av grunnen over 40 år. Forbrukte midler kr. 1,2 mill.

*Etablering av start- og infopunkt på Lenningen er prioritert i vår besøksstrategi for verneområdene. Lenningen er et viktig utgangspunkt for turer både sommer og vinter. Fylkesvei 2442 passerer rett forbi punktet, og veien er brøytet fram til stedet vestfra vinterstid.*

### Effekt ut fra verneformål

Start- og infopunktet på Lenningen skal oppfylle forvaltningsplan og besøksstrategi. På den måten ivaretas verneverdiene, og opplevelsen styrkes. Forhåpentligvis øker interessen for bevaring av sårbar natur og for friluftsliv.

Punktet skal også bidra til lokal verdiskapning. Det ligger en reiselivsbedrift i kort avstand fra punktet. DNT sitt stinett passerer like ved, og Torpa fjellstyre har utleiehytter i området.

### Aktuell oppfølging

- Fase 2 i anleggsarbeidet vil bli gjort i 2024, herunder utarbeiding og oppsetting av info-plakater.
- Drift av anlegget.

## 2.8 Myrhauk – framtidig overvåking



Myrhauk hannfugl – nydelig fargedrakt. Ganske lett å kjenne igjen. Foto: Thor Østbye

### Utførte tiltak

SNO har på oppdrag fra oss sjekket resultatene fra artsovervåkingen. Ingen myrhauk ble påvist der. Forvalterne registrerte to individ i Langsudalen i juli. I regionen var det generelt svært få observasjoner av myrhauk, sannsynlig pga. bunnår for smånagere.

*En del av verneområdene i Langsua er viktige hekkeområder for denne truete arten ihht. Rødlista. Langsua har et ansvar for å ivareta hekkeområdene. I vedtatt forvaltningsplan er det laget bevaringsmål for arten.*

### Effekt ut fra verneformål

Målet med kartleggingen og overvåkingen er å sikre langsiktig overlevelse for den truete arten myrhauk med basis i forvaltningsplanen.

### Aktuell oppfølging

Systematisk overvåking av hekkeområdene i Langsua ved et samarbeid med Statens naturoppsyn. Det er behov for å styrke feltkunnskapen både blant forvalterne og Statens naturoppsyn. Gjennomføre evt. andre forvaltningstiltak om nødvendig.

## 2.9 Kartlegging av biologisk mangfold - i Espedalen landskapsvernområde

- Driftsplan skog på gang



Vinstra elv i Espedalen landskapsvernområde.

### Utførte tiltak

Det er utført en helhetlig biologisk kartlegging i Espedalen landskapsvernområde. Dette vil bli rapportert i begynnelsen av 2024. Rapporten vedr. det som gjelder driftsplan skog kom i 2022, og det er i den forbindelse gjennomført planmøter med grunneiere, kommuner, rettighetshavere og andre aktører. Utkast til en driftsplan er utarbeidet av Statskog i samarbeid med partene. Kostnad i 2023 kr. 7000,-.

*Hensikten med kartleggingen var både å få mer biologisk kunnskap om området til nytte i den daglige forvaltningen, og samtidig bruke kunnskapen i driftsplan for skogbruk som verneforskriften åpner for.*

### Effekt ut fra verneformål

Kunnskapen vil gi en bedre forvaltning av landskapsvernområdet, og samtidig supplere vår økologiske kunnskap om verneområdene i Langsua. Det vil bidra til å ivareta verdifulle naturkvaliteter innenfor driftsplanen for skog i landskapsvernområdets nordre del.

### Utfordringer og aktuell oppfølging

Rapport for hele landskapsvernområdet kom i 2023. Kunnskapen skal innlemmes i vår forvaltning og samtidig legges inn i vår lokale GIS-base. Resultatene presenteres utad. Driftsplan for skogbruk skal behandles av Langsua nasjonalparkstyre i 2024.

## **2.10 Framtidig besøkssenter - ved Kittilbu utmarksmuseum i Gausdal**



Aktivitet på Kittilbu utmarksmuseum.

### Utførte tiltak

Randsfjordmuseet arbeider med enhetlig utviklingsplan for hele sin virksomhet herunder et mulig autorisert besøkssenter for nasjonalpark. Kittilbu er nå markedsført som et uautorisert nasjonalparksenter. Såkalte Langsuadager som et åpent arrangement, er gjennomført med bistand fra oss både i 2023 og tidligere. Mange aktører deltok på Kittilbu i august. Vi bidro med vår kompetanse inn i andre aktivtetsdager også.

*Kittilbu Utmarksmuseum er en del av forvaltningsknutepunktet for Langsua, sammen med sekretariatslokalene i Gausdal kommunehus på Segalstad bru fastsatt av daværende*

*Miljøverndepartement i 2012. Kittilbu Utmarksmuseum skal basert på vedtatt forvaltningsplan, i framtida fungere som et besøkssenter for verneområdene i Langsua, samtidig som stedet skal formidle natur- og kulturhistorien i dette fjellområdet.*

*Randsfjordmuseet as startet i 2020 opp et forprosjekt for å lage en ny finansieringsplan og mulighetsstudie med Norsk turistutvikling som konsulent. Nasjonalparkstyret har ytet kr. 50.000,- til dette prosjektarbeidet i 2020. Det foreligger en intensjonsavtale mellom Randsfjordmuseet as og Langsua nasjonalparkstyre om videre utvikling.*

#### Effekt ut fra verneformål

En utvikling av Kittilbu utmarksmuseum til autorisert besøkssenter nasjonalpark vil bli en styrking av knutepunkt Langsua, spesielt for det utadrettede formidlingsarbeidet.

Kittilbu utmarksmuseum er nedfelt i forutsetningene i vernesaken som en del av forvaltningsknutepunktet, og i vedtatt forvaltningsplan med besøksstrategi (2020).

#### Aktuell oppfølging og utfordringer

Etablere et bærekraftig økonomisk fundament for et besøkssenter, med en ny organisering og med flere aktører. Innarbeide Kittilbu som et informasjons- og aktivitetsnav for Langsua hvor ulike typer aktiviteter kan foregå i alle kommunene med utgangspunkt i KUM.

## 2.11 Langsua for barnefamilier og nybegynnere

– et samarbeide mellom flere aktører



På vei inn – ut på ny tur.

### Utførte tiltak

Det er etablert et samarbeid mellom Lillehammerregionen vekst, *Visit Lillehammer*, Gausdal kommune (nasjonalparkkommune), Langsua nasjonalparkstyre og Gausdal fjellstyre og virksomheter.

Deler av Dokkfaret landskapsvernområde og Espedalen landskapsvernområde er markedsført og tilrettelagt for besøk. Arrangementer (bl.a. Langsuadager og arrangementskalender) og fellestiltak har fokus. I regi av *Visit Lillehammer* er det laget en markedsføringsfilm som fokuser både på opplevelsene i Hunderfossen familiepark og Langsua nasjonalpark. Tiltaksplan for 2024 er utarbeidet.



Det skal bygges opp et godt kvalitativt opplevelsestilbud for barnefamilier innenfor rammen av verneformålene og forvaltningsplanen. Opplevelsestilbudet skal bidra til lokal verdiskapning og skape ny aktivitet. Oppstart i nasjonalparkkommunen Gausdal. Sårbare områder skal ivaretas, og slitasje på jordsmonn og vegetasjon skal ikke forekomme.

### Utfordringer og aktuell oppfølging

Videre tett samarbeide mellom aktørene. Samarbeid om aktiviteter, arrangementer, formidling, kompetanseheving og markedsføring. Vi må regne med at arbeidet er langsiktig for å gi ønskede resultater.

## **2.12 Uttak av engelmansgran – Espedalen landskapsvernområde**



Uttak av engelmansgran nord i Espedalen landskapsvernområde.

### Utførte tiltak

Uttaket ved Vollsetra nord i verneområdet, er planlagt av nasjonalparkforvaltningen. Selve det praktiske arbeidet er planlagt og utført av SNO med bistand fra Øystre Slidre fjellstyre og Fron fjellstyre. Totalt er det hugget trær over et areal på 71 daa. Vi antar at dette representerer alt som i sin tid var plantet. Grunneier har retten til felt virke. Ingen trær er transportert ut pr. dato. Brorparten av kostnadene er dekket av SNO, og noe fra Langsua nasjonalparkstyre.

*Engelmannsgrana ble plantet her for noen tiår siden. Den har vokst opp til en høyde på 6-7 m. Frøsettingen har vært svært beskjeden. Spredningspotensialet har så langt vært veldig lavt. Status er omtalt i forvaltningsplanen for Langsua av 2020.*

### Effekt ut fra verneformål

Fjerningen vil gi naturlig vegetasjon de nødvendige muligheter, og landskapet og vegetasjon vil da framstå i tråd med verneformålet. Evt. spredningsfare vil være borte.

### Utfordringer og aktuell oppfølging

- Området går gjennom i samarbeid med SNO sommeren 2024 for å se om det står igjen noen trær. I så fall skal de tas ut.
- Buskfuru er registrert noen steder nært inntil Kjølaåne naturreservat. Aktuelt med uttak i 2024.

## 2.13 Tilbakeføring av bever til Langsua



Kommer beveren tilbake?

### Utførte tiltak

Det er etablert et samarbeid med Universitetet i Sørøst-Norge som har kompetanse på bever på et internasjonalt høyt nivå. Det er planlagt befaringer for å vurdere beitekvaliteten i delområder i Langsua, mulige innvandringsveier og tiltak. Forvalter har vurdert beitekvalitet i ett delvassdrag. Statsforvalteren i Innlandet støtter en mulig tilbakeføring, og de er forvaltningsmyndighet i Hynna naturreservat, hvor beverutsetting kan være aktuelt.

Det har vært kontakt med Fåberg vestfjell grunneierlag hvor det er bever i dag. Avskytingsregime er drøftet. Derfra er det en mulig naturlig innvandringsvei til Langsua. Forvalter har dessuten laget en oversikt over beverlokalteter regionalt nær til Langsua. Gausdal kommune, Statskog og Gausdal fjellstyre er orientert om tiltaket.

*Beveren hadde tilhold i Langsua i tidligere tider helt tilbake til steinalderen. Den ble sannsynligvis jaktet ut en gang på 1800-tallet.*

#### Effekt ut fra verneformål

Hensikten med en tilbakeføring er å øke biologisk produksjon, biomangfold, bedre vannhusholdning, binding av CO<sub>2</sub> mm. Vi henviser til vellykkede prosjekter i flere land som en del av naturrestaurering/rewilding.

#### Aktuell oppfølging og utfordringer

- Befaringer med Univ. Sørøst-Norge gjennomføres i 2024.
- Det utarbeides en forprosjektrapport på grunnlag av befaringene.
- Videre oppfølging av forprosjektrapporten.

## 3 Nasjonalparkstyret

Avtroppende nasjonalparkstyre ble oppnemnt i samband med kommunevalget i 2019, og har bestått av disse representantene:

Rolle:	Styremedlem:	Representerer:
Styreleder	Håvard Halvorsen	Nord-Aurdal kommune
Nestleder	Ole T. Muriteigen	Sør-Fron kommune
Styremedlem	Anette Musdalslien	Gausdal kommune
Styremedlem	Arnfinn Beito	Øystre Slidre kommune
Styremedlem	Toril Grønbrekk	Etnedal kommune
Styremedlem	Ola Tore Dokken	Nordre Land kommune
Styremedlem	Heidi Maurstad	Nord-Fron kommune
Styremedlem	Mari Gjestvang	Innlandet fylke

Styret har nedsatt et arbeidsutvalg (AU) på tre medlemmer.

Rolle		Representerer:
Leder	Håvard Halvorsen	Nord-Aurdal kommune
Styremedlem	Anette Musdalslien	Gausdal kommune
Styremedlem:	Ole Tvette Muriteigen	Sør-Fron kommune

Styret avløses av nytt styre i januar/februar 2024.

### 3.1 Nasjonalparkstyrets sekretariat - nasjonalparkforvalterne

Nasjonalparkforvalterne er underlagt nasjonalparkstyret, og legger fram innstillinger til vedtak i styret i saker som gjelder forvaltning av verneområdene. De kan også etter delegasjon fra styret treffe vedtak i kurante saker, dvs. spesifiserte ferdsel- og motorferdselssaker, samt andre saker som dreier seg om fornying av tidligere gitt dispensasjon, saker med innarbeida praksis og saker med entydige føringer i forvaltningsplanen. Nasjonalparkstyret er forvalternes oppdragsgiver og styrer dermed deres tid basert på styrets vedtekter. Statsforvalteren er deres formelle arbeidsgiver og står sakssystem og regnskap.

Sekretariatet er lokalisert i «Knutepunkt Langsua» i kommunehuset i Gausdal på Segalstad Bru, sammen med SNO, Randsfjordmusea og Gausdal Fjellstyre. Knutepunktet flyttet inn i nye lokaler i østenden av bygget i mars 2018. Det var i 2023 to nasjonalparkforvaltere for verneområdene i Langsua, Ulf Ullring i 50% og Morten Liebe i 100 % stilling. I tillegg er det benyttet kr. 100.000,- av Ullrings gjenværende prosentandel til konsulentkjøp.

Det er i 2023 tilrettelagt tre kontorplasser til i kontorfellesskapet som enhver kan leie seg inn på for kortere eller lengre tid. Tiltaket er utført av *Lillehammerregionen vekst* med bistand fra oss.

### 3.2 Forbruk midler

Tabellen nedenfor viser forbruk av midler (i 1000 kr) til drift av styret, drift av sekretariat (ekskl. lønnsmidler, husleie, telefon), forbruk til forvaltningsplaner og tiltak i verneområdene.

Aktivitet	2018	2019	2020	2021	2022	2023	Merknad
Drift styret	236	190	596*	227	267	200	
Drift sekretariat	161	75	53	62	63	78	F.o.m. 2019 har statsforvalteren dekket flere av utgiftene direkte.
Forvaltningsplaner	1005*	929*	37	0	0	0	Forvaltningsplan vedtatt juni 2020.
Tiltak i verneområder	989	845	590	1224	1100	1500	Midler fra Miljødirektoratet etter søknad.
Prosjekt Ferdast				350	200	100	Restmidler.

\* Inkl. bevilgninger til prosjekt Ferdast.

### 3.3 Besøkside Langsua og nettside for nasjonalparkstyret

Besøksside for Langsua ble utviklet i løpet av 2020 ihht. merkevara og med språkene norsk, engelsk og tysk. Den ble lansert tidlig i 2021 under domenet [www.langsua.no](http://www.langsua.no). Web-side for nasjonalparkstyret vedr. sakene og planer mm ligger på <http://www.nasjonalparkstyre.no/Langsua/>.

### 3.4 Enkeltsaksbehandling

Antallet styremøter og totalt antall saker behandlet etter verneforskriftene (sum i styret og delegerte) er vist i tabellen nedenfor. I tillegg er det behandlet saker knyttet til økonomi, planlegging og arealplaner på høring mm (se totalt antall saker).

År	Antall styremøter	Saker - verneforskrift	Totalt antall saker
2018	6	68	
2019	5	66	
2020	9	62	
2021	6	57	81
2022	5	55	79
2023	4	32	42

Alle vedtak blir lagt ut på [www.miljovedtak.no](http://www.miljovedtak.no) . Regulær og gjentakende motorferdsel blir nå normalt gitt som 4 – årlige tillatelser etter at forvaltningsplanen ble vedtatt i 2020. Antallet saker behandlet ut fra verneforskriftene er tilnærmet halvert siden 2020 mye pga. dette forholdet.

### **3.5 Administrativt kontaktutvalg**

For å sikre at forvaltning av verneområda er godt integrert i den kommunale forvaltninga, er det etablert et administrativt kontaktutvalg med representanter fra administrativt nivå i de sju kommunene. Utvalget har ikke hatt møte i 2023. Det er imidlertid holdt løpende kontakt med saksbehandlere i kommunene.

### **3.6 Rådgivende utvalg**

Rådgivende utvalg (RU) skal sikre involvering av ulike interesser i verneområdet: Grunneiere, næringsinteresser og miljøorganisasjoner. Det rådgivende utvalget skal ikke behandle enkeltsaker, men uttale seg om overordna strategier og særlige forhold. Utvalget har ikke hatt møte i 2023. Det er imidlertid holdt løpende kontakt med mange aktører.

### 3.7 Ansvarsfordelingen mellom Nasjonalparkstyret og Statens naturoppsyn – gjennomføring av tiltak 2023



Oterspor. Foto: Gausdal fjellstyre



Nasjonalparkstyret forvalter som forvaltningsmyndighet verneforskriftene og fatter enkeltvedtak. Styret har også ansvar for forvaltningsplan med besøksstrategi og andre planar, informasjon/skilting, skjøtseltiltak, tilrettelegging, registrering og overvaking.

Statens naturoppsyn (SNO) utfører kontroll og tilsyn i verneområda og etter bestemte særlover, og setter i verk tiltak som nasjonalparkstyret ønsker utført og har bestilt (bestillingsdialog), bl.a. informasjon/skilting, skjøtseltiltak, tilrettelegging, registrering og overvåking. SNO kjøper tjenester fra fjellstyra og andre.

### Spesielt for 2023

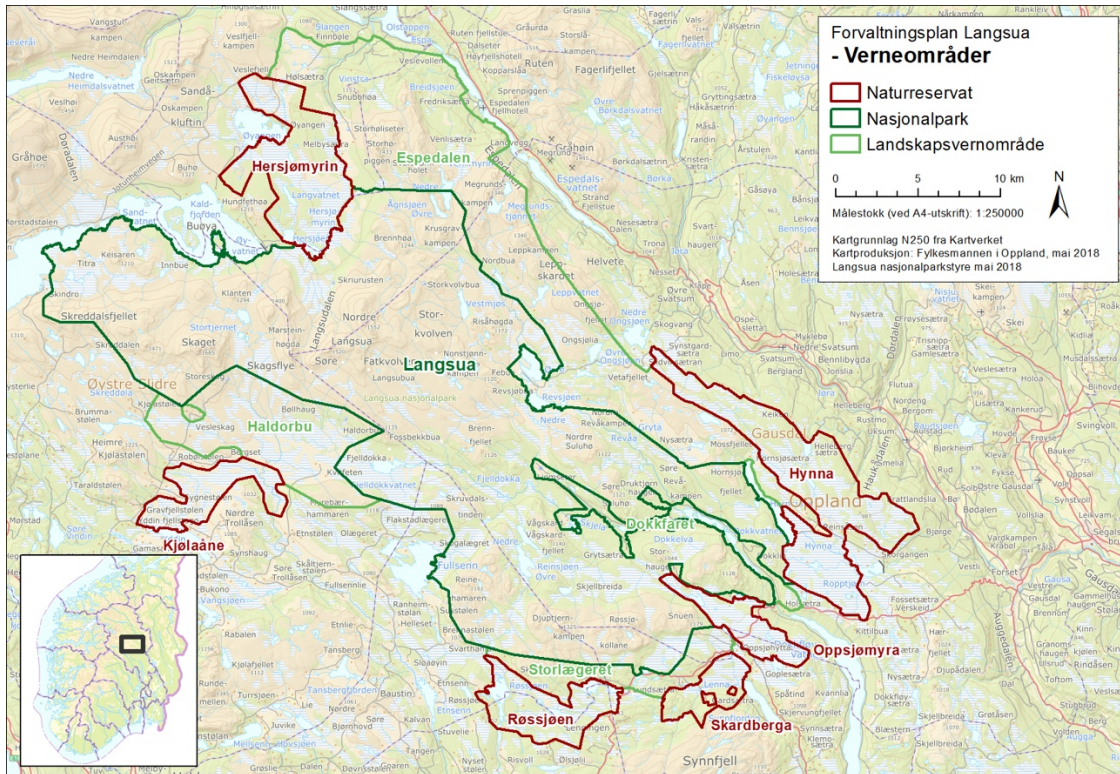
Bestilte oppdrag fra forvaltningen ble lagt inn i den nye basen «Naturopdrag», totalt omkring 20 oppdrag. Det har vært tett kontakt mellom forvalter og SNO-oppsynet i forbindelse med gjennomføringa av disse. Oppdragene er for det aller meste utført, og samarbeidet har fungert godt. Enkelte oppdrag er utsatt til 2024 grunnet mangel på ressurser.

Tillatelser og vedtak gjort av forvaltningsmyndigheten er fulgt opp med kontroll i felt. Det er ikke registrert brudd på verneforskriftene. Oppsynsaktivitet er prioritert i områder med mye ferdsel, spesielt gjelder det vinterstid.

*Ferdselstellere:* Telleren på vei til Ormtjernkampen (1128 moh) i Gausdal viste totalt 1421 passeringer mellom 9/6 og 9/10 - 936 inn og 485 ut. Det er en nedgang på 969 passeringer fra 2022 (20/6-12/10), som var på 2390 passeringer. Telleren på vei til Skaget (1685 moh) viste kun 168 passeringer totalt. Den har neppe fungert normalt i sommer, men ville trolig vist en større nedgang hvis den var i orden. Den viste sommeren 2022 totalt 1700 passeringer inn mot Skaget.

Vi viser til den vedlagte årsrapporten fra SNO for 2023.

## 4 Verneområdene – en kort oversikt



Langsua nasjonalpark ble oppretta i 11.03.2011 som en erstatning for tidligere Ormtjernkampen nasjonalpark. Nasjonalparken er på 537 km<sup>2</sup>. I tillegg ble det oppretta 4 landskapsvernområde og 6 naturreservat rundt Langsua nasjonalpark. Totalt strekker verneområda seg over 7 kommuner og dekker et område på omlag 1000 km<sup>2</sup>.

Langsua nasjonalparkstyre er forvaltningsmyndighet for alle verneområda med unntak av Hynna naturreservat, som Statsforvalteren i Innlandet er forvaltningsmyndighet for (RAMSAR-område med internasjonal status). Felles forvaltningsplan for alle verneområdene i Langsua ble vedtatt av Miljødirektoratet i juni 2020.

I nord dominerer fjellmassiva Skaget-Skredalsfjella og Langsua. Lenger sør og aust finnes et mer rolig, bølgende landskap med enkelte fjellformasjoner og store vann. Det finnes flere spor etter istida i form av skuringsstriper, morener og andre typer løsmasseavsetninger. Nedbørsfeltene til to varige vassdrag, Etna og Gausa som ligger delvis innenfor området.

Det er knyttet store naturverdier til myr og våtmark, gammel fjellbarskog, rik fjellbjørkeskog og rasmark. Myrområdene er viktige både i utstrekning og verdi. Det er registrert mange arter fra den norske rødlista med fast tilhold i områdene (sopp og lav 12 arter, karplanter 7 arter, fuglar 16 arter, pattedyr 2 arter), der mange er kulturbetinga og avhengig av beite eller slått.

De store rovpattedyra forekommer mest som streifdyr i området, og da oftast jerv og gaupe i Espedalen i øst. Et svært viktig vinterbeiteområde for elg finst sentralt i verneområda. Området inneholder også kulturmiljø- og kulturminneverdier knytt til jakt og fangst av rein og elg, til jernframstilling, fiske, ferdsel, støls-/seterdrift, feplassar og annen beitebruk, mm.

Se for øvrig [www.langsua.no](http://www.langsua.no) og <https://www.nasjonalparkstyre.no/Langsua>.



# Norges nasjonalparker

De elleve verneområdene i Langsua utgjør totalt 1000 km<sup>2</sup> hvorav Langsua nasjonalpark er på 537 km<sup>2</sup>. Ti av verneområdene forvaltes av Langsua nasjonalparkstyre, mens Hynna naturreservat (Ramsarområde) forvaltes av Statsforvalteren i Innlandet. Verneområdene ligger i sju kommuner mellom Gudbrandsdalen og Valdres.

Besøksside: [www.langsua.no](http://www.langsua.no)

Nasjonalparkstyret sitt arbeid: <https://www.nasjonalparkstyre.no/Langsua>

## Kontaktinformasjon Norges nasjonalparker

Telefon: 03400/73 58 05 00 | Faks: 73 58 05 01  
E-post: [post@miljodir.no](mailto:post@miljodir.no)  
Nett: [www.miljodirektoratet.no](http://www.miljodirektoratet.no)  
Post: Postboks 5672 Sluppen, 7485 Trondheim  
Besøksadresse: Brattørkaia 15, 7010 Trondheim