



Nasjonalparkstyret
for Jotunheimen
og Utladalen

Møteinnkalling

Utval:	Nasjonalparkstyret for Jotunheimen og Utladalen
Møtestad:	Teamsmøte
Dato:	09.02.2024
Tidspunkt:	08:00

Eventuelt forfall må meldes snarast til nasjonalparkforvaltar. Vararepresentantar møter etter nærare beskjed.

Velkomne som medlemmer av Nasjonalparkstyret for Jotunheimen og Utladalen!

Det vart i utsending av 01.02.24 varsla om møte kl. 09:00. Det viser seg at eit par av deltakarane skal over i nye møte kl. 09:00 og 09:30, så møtet er derfor framskunda til kl. 08:00. Vonar at dette går greitt.

Vi kan kanskje vera ferdige til kl. 09:00, men set likevel av tid til 9:30, slik at det vert tid til litt orientering om planlagt styresamling/kompetansedagar 14.-15 mars og 3.-4. april.

Saksliste

Utvalgs- saksnr	Innhold	Lukket	Arkiv- saksnr
ST 1/2024	Godkjenning av innkalling og dagsorden		
ST 2/2024	Referatsaker		
RS	Autorisasjon - besøkssenter nasjonalpark - Jotunheimen vest - Stiftinga Utladalen Naturhus		2023/5516
RS	Reisemålsstrategi for Lom - høyring - administrativ merknad frå nasjonalparkforvaltar		2024/352
ST 3/2024	Nasjonalparkstyret for Jotunheimen og Utladalen - valg og konstituering - 2024 - 2027		2023/14594
ST 4/2024	Nasjonalparkstyret for Jotunheimen og Utladalen - Møteplan 2024		2024/1675
ST 5/2024	Jotunheimen NP - dispensasjon - motorferdsel - 2024 - tilrettelegging av trase for vintertransport i forbindelse med ekstra behov ved Gjendebu turisthytte - DNT Oslo og Omegn		2024/1088
ST 6/2024	Utladalen landskapsvernområde - Dispensasjon - 2023 - Gjenreising av sel i Fremre Hjelledalen - Terje Hettle		2023/3714
ST 7/2024	Jotunheimen NP - Utladalen LVO - Dispensasjon - 2024 - 2027 - Kjentmannskøyring - Luster Røde Kors Hjelpekorps		2023/14852
ST 8/2024	Eventuelt		

ST 1/2024 Godkjenning av innkalling og dagsorden

ST 2/2024 Referatsaker

Autorisasjon - besøkscenter nasjonalpark - Jotunheimen vest - Stiftinga Utladalen

Naturhus 2023/5516

**Reisemålsstrategi for Lom - høyring - administrativ merknad frå
nasjonalparkforvaltar 2024/352**

Saksframlegg

Arkivsaksnummer: 2023/14594-2

Saksbehandlar: Kari Sveen

Dato: 02.02.2024

Utval	Utvalssak	Møtedato
Nasjonalparkstyret for Jotunheimen og Utladalen	3/2024	09.02.2024

Nasjonalparkstyret for Jotunheimen og Utladalen - valg og konstituering - 2024-2027

Innstilling frå forvaltar

Nasjonalparkstyret for Jotunheimen og Utladalen blir konstituert med val av leiar og nestleiar, i medhald av pkt. 2 i gjeldande vedtekter av 19.01.2024. Følgjande er valde:

Leiar: _____

Nestleiar: _____

I medhald av pkt. 6.9 i gjeldande vedtekter oppnemner styret eit arbeidsutval. Arbeidsutvalet består av leiar, nestleiar og 1 medlem.

Medlem Arbeidsutval: _____

Vararepresentantar til AU, i nummerert rekkefølge:

1. _____

2. _____

--- slutt på innstilling ---

Dokument i saka

- Brev av 25.01.2024 frå Miljødirektoratet – oppnemning av nytt styre
- Brev av 02.10.2023 frå Miljødirektoratet til aktuelle kommunar og fylkeskommunar om forslag på representantar til nasjonalpark- og verneområdestyre.
- Forslag frå kommunar og fylkeskommunar sendt til Miljødirektoratet
- Vedtekter for nasjonalpark-/verneområdestyrer oppnevnt i medhold av naturmangfoldloven § 62, fastsatt av Miljødirektoratet 19.01.2024 (vedlegg)

Saksopplysningar

På bakgrunn av innkomne forslag frå kommunar og fylkeskommunar har Miljødirektoratet oppnemnd følgjande styre for Jotunheimen og Utladalen for perioden 2024 – 2027:

Medlem	Personleg varamedlem	Representerer
Marit Sletten (Sp)	Kjell Brandsar (Lomslista)	Lom kommune
Geir Arve Sandvik (H)	Marianne Bugge (Sp)	Luster kommune
Leif Solemsli (Bygdalista i Vang)	Marit Andrisdottir Kvam (Sp)	Vang kommune
Harald Sve Bjørndal (Bygdalista i Vågå)	Åsta Røhr Kleiven (Sp)	Vågå kommune
Christian Sønsteli (Ap)	Anne Kauppi (Ap)	Årdal kommune
Åse Harjo Øvstegård (H)	Ole Mathias Rønaasen, (Sp)	Innlandet fylkeskommune
Trude Brosvik (Krf)	Oddmund Klakegg (Sp)	Vestland fylkeskommune

Samansetnaden av styret følgjer krava til kjønnsfordeling i likestillingslova § 28, og oppnemninga er fullt ut i samsvar med ønskja frå kommunane og fylkeskommunane.

Historikk – tidlegare styreleiarar og nestleiarar:

Styreperiode	Leiar	Nestleiar
2011	Rune Øygard, Vågå	Anders Bolstad, Luster
2012 - 2015	Mai Bakken, Lom	Ivar Kvalen, Luster
2016 - 2019	Ivar Kvalen, Luster	Iselin Vistekleiven, Vågå
2020-2023	Leif Solemsli, Vang	Marit Sletten, Lom

Heimelsgrunnlag

Rammene for arbeidet i nasjonalparkstyret følgjer av vedtektene (vedlegg).

Vurdering

Miljødirektoratet har 19.01.2024 fastsatt felles vedtekter for nasjonalpark-/verneområdestyre som er oppnemnde i medhald av naturmangfaldlova § 62. I medhald av vedtektene pkt. 2, siste ledd, skal styret sjølv velja leiar og nestleiar:

«*Nasjonalpark-/verneområdestyret velger selv sin leder og nestleder.*»

Vedtektene pkt. 6.9 opnar for etablering av arbeidsutval:

6.9 Opprettelse av et arbeidsutvalg

Nasjonalpark-/verneområdestyret kan nedsette et arbeidsutvalg bestående av medlemmer fra nasjonalpark-/verneområdestyret.

Nasjonalpark-/verneområdestyret kan gi arbeidsutvalget myndighet til å treffe vedtak etter naturmangfoldloven og verneforskriftene i enkeltsaker som ikke er av stor betydning for verneverdiene. Arbeidsutvalgets vedtak skal treffes innenfor rammen av prinsipper fastsatt av styret for de ulike saksområdene i forvaltningsplan eller andre retningslinjer og i samsvar med naturmangfoldloven og verneforskriften.»

Arbeidsutvalet har hatt tre medlemmer, med ein representant i tillegg til leiar og nestleiar. Arbeidsutval 2020-23: Leif Solemsli, Marit Sletten og Hilmar Høl. 1. vara: Trude Brosvik

I styreperioden 2020-23 har det knapt vore møte i Arbeidsutvalet. Det vart behandla 5 saker i AU i 2020, og ingen møte/saker i åra 2021-23. Med godt etablerte rutinar for bruk av Teams har terskelen for å kalle inn heile styret vorte lågare. For best mogleg involvering av heile styret har ein praktisert digitale styremøte i hastesaker, i staden for å gjennomføre AU-møte.

Det blir likevel tilrådd å velja leiar, nestleiar og 1 medlem til Arbeidsutvalet for å ha eit vedtaksført organ dersom ein av ulike grunnar ikkje får samla eit vedtaksført styre. For hastesaker kan det vera tenleg å ha vararepresentantar dersom dei faste ikkje kan delta. AU bør veljast blant dei faste styremedlemmene. Det blir tilrådd å nemne opp eventuelle vararepresentantar i nummerert rekkefølge. Dette vil vera i tråd med etablert praksis i styreperioden 2020-2023.

Rammene for arbeidet i arbeidsutvalet er gjeve i delegeringsvedtak i styresak 20/2016:

1. Nasjonalparkstyret for Jotunheimen og Utladalen delegerer avgjerdsmakta for følgjande enkeltsaker, som ikkje er i konflikt med verneverdiane, til Arbeidsutvalet:

- Hastesaker som krev avgjerd før det er aktuelt å kalle inn heile styret og der forvaltningsplanen tilseier at løyve kan/bør gjevast*
- Irreversible tiltak som byggjetiltak og terrenningrep vert i utgangspunktet ikkje delegert, men AU kan i hastesaker likevel kunne behandle mindre tiltak som t.d. fasadeendring og mindre vesentlege tilpassingar på eksisterande bygg og anlegg.*

Det vart i same sak delegert myndigheit til nasjonalparkforvaltarane å gjera vedtak i nærare definerte saker der det er etablert forvaltningspraksis som følgjer av styret sine behandlingar.

Det vart i sak 20/2016 om delegeringsreglement understreka at sakene må ha god forankring i styret, og at ein dermed må vera nøye på å nytte delegering berre for rutineprega saker der det er godt etablert praksis og i saker der det er hastar med avgjerd. Alle vedtak fatta av Arbeidsutvalet og nasjonalparkforvaltarane på vegne av Nasjonalparkstyret skal vere i tråd med naturmangfoldlova, verneforskriftene og forvaltningsplan. Delegerte vedtak skal refererast for styret i komande møte.

Det er ei god stund sidan det vart gjort vedtak om delegering, og forvaltarane foreslår at styret for 2024-27 set opp ei sak til behandling i komande møte, for å revidere tidlegare delegeringsvedtak.

Vedtekter for nasjonalpark-/verneområdestyrer oppnevnt i medhold av naturmangfoldloven § 62

Fastsatt av Miljødirektoratet 19.01.2024 med hjemmel i lov av 19. juni 2009 nr. 100 om forvaltning av naturens mangfold (naturmangfoldloven) § 62 annet ledd tredje punktum, jf. delegeringsvedtak 8. januar 2021 nr. 65 og 15. januar 2021 nr. 82

1. Vedtektenes formål

Formålet med vedtektene er å gi bestemmelser om oppnevning av nasjonalpark- og verneområdestyret, og om styrets og nasjonalpark- /verneområdeforvalters myndighet og oppgaver.

Vedtektene skal videre legge til rette for en helhetlig og kunnskapsbasert forvaltning av verneområdene som forvaltes av nasjonalpark-/verneområdestyret i samsvar med verneformålet og i tråd med nasjonale mål og internasjonale forpliktelser.

2. Oppnevning og sammensetning av nasjonalpark- og verneområdestyrer

Nasjonalpark-/verneområdestyret oppnevnes av Miljødirektoratet etter innstilling fra berørte kommuner, fylkesting og Sameting.

Oppnevningsperioden for medlemmene i styret følger valgperioden for henholdsvis kommunestyrene, fylkestingene og Sametinget. Sammensetningen av nasjonalpark-/verneområdestyret skal følge kravene til kjønnsfordeling i likestillingsloven § 28.

Hver kommune skal være representert med ett medlem og innstiller en kvinne og en mann blant kommunestyrets medlemmer. Hver fylkeskommune skal være representert med ett medlem fra fylkestinget/fylkesrådet, og innstiller en kvinne og en mann blant fylkestingets/fylkesrådets medlemmer.

Medlemmene skal ha personlige varamedlemmer som møter når det faste medlemmet har forfall.

Nasjonalpark-/verneområdestyret velger selv sin leder og nestleder.

3. Nasjonalpark-/verneområdestyrets myndighet

Nasjonalpark-/verneområdestyret har følgende myndighet etter naturmangfoldloven:

- forvaltningsmyndighet etter verneforskrifter
- myndighet til å gi dispensasjon fra verneforskriftene med hjemmel i verneforskriftens dispensasjonsbestemmelser og naturmangfoldloven § 48
- myndighet til å utføre skjøtsel i verneområdene etter naturmangfoldloven § 47
- håndheving etter naturmangfoldloven §§ 69 – 72 og § 73.

Utøving av myndigheten skal skje i samsvar med naturmangfoldloven, herunder alminnelig bestemmelser om bærekraftig bruk i lovens kapittel 2.

Alle medlemmene i nasjonalpark-/verneområdestyret har et felles ansvar for en helhetlig forvaltning av verneområdene hvor ivaretagelse av verneverdiene og verneformålet er hovedoppgaven. Medlemmene av nasjonalpark-/verneområdestyret skal forvalte verneområdene i samsvar med internasjonale forpliktelser, naturmangfoldloven og verneforskriftene for det enkelte verneområde.

Nasjonalpark-/verneområdestyret er en juridisk person med myndighet til å inngå avtaler og påta seg forpliktelser innenfor de økonomiske rammene styret disponerer.

Forvaltningsknutepunkt for verneområdet(ene) fastsettes av Miljødirektoratet.

4. Nasjonalpark-/verneområdestyrets sekretariat

Nasjonalpark-/verneområdestyret skal ha et sekretariat som består av en eller flere nasjonalpark-/verneområdeforvaltere.

Nasjonalpark-/verneområdeforvalter(e) ansettes av Statsforvalteren.

Ansettelsen skjer etter egen instruks for ansettelse av nasjonalpark-/verneområdeforvalter utarbeidet av Klima- og miljødepartementet, og i dialog med styret.

Nasjonalpark-/verneområdeforvalteren er underlagt styret i forvaltningen av verneområdet.

Statsforvalteren har personal- og administrativt ansvar for nasjonalpark-/verneområdeforvalteren. Ved permisjon, langtidsfravær, eller der forvalter varsler om fratredelse fra sin stilling, skal Statsforvalteren i dialog med styret komme til enighet om hvordan forvalters arbeidsoppgaver skal løses inntil forvalter er tilbake, eller ny forvalter er ansatt.

Nasjonalpark-/verneområdestyret disponerer forvalterens arbeidstid.

5. Om møtene i nasjonalpark-/verneområdestyret

Kommuneloven kap. 11 om saksbehandlingen i folkevalgte organer kommer til anvendelse så langt de passer, med de tilpasninger som er fastsatt i disse vedtektene. Kommuneloven kap. 8 §§ 8-1 og 8-2 gjelder tilsvarende.

Nasjonalpark-/verneområdestyret bør tre sammen minst fire ganger hvert år og ellers når lederen bestemmer. Lederen plikter å kalle inn dersom minst en tredel av medlemmene ønsker det.

Innkalling til møte i nasjonalpark-/verneområdestyret skal varsles senest 2 uker før møtet. Endelig innkalling med saksdokumentene sendes senest 1 uke før møtet. Nasjonalpark-/verneområdestyret avgjør selv om det vil ta opp eventuelle saker som ettersendes senere enn dette.

Det føres protokoll fra møtene. Protokollen underskrives av styreleder og ett medlem som velges ved møtets begynnelse. Eventuelle protokolltilførsler må fremsettes i møtet.

Forvalters tilråding til vedtak skal fremgå av møteprotokollen.

For at nasjonalpark-/verneområdestyret skal være beslutningsdyktig må minimum halvparten av representantene være til stede. Vedtak fattes ved flertallsbeslutninger. Ved stemmelikhet har lederen dobbeltstemme.

6. Nasjonalpark-/verneområdestyret oppgaver

Nasjonalpark-/verneområdestyret har følgende oppgaver:

6.1. Behandle søknader

Nasjonalpark-/verneområdestyret skal behandle søknader og treffe vedtak etter verneforskriftene eller etter naturmangfoldloven § 48, jf. § 77 annet punktum, i tråd med forvaltningsloven og naturmangfoldlovens bestemmelser.

Vedtak etter verneforskrifter og naturmangfoldloven § 48 som nasjonalpark-/verneområdestyret, forvalter eller arbeidsutvalget fatter, skal registreres i Miljøvedtaksregisteret innen tre virkedager, jf. forskrift om Miljøvedtaksregisteret § 3. Vedtak som gjelder håndheving (retting, tvangsmulkt mv) etter naturmangfoldlovens kap. IX skal ikke registreres i Miljøvedtaksregisteret.

Alle vedtak fattet av nasjonalpark-/verneområdestyret, forvalter eller arbeidsutvalget skal sendes i kopi til Statsforvalteren.

6.2 Forberedende klagesaksbehandling

Nasjonalpark-/verneområdestyret skal behandle klager på sine vedtak som forberedende klageinstans etter forvaltningslovens bestemmelser. Nasjonalpark-/verneområdestyret skal foreta de undersøkelser klagen gir grunn til. Dersom

nasjonalpark-/verneområdestyret ikke finner grunn til å endre vedtaket som følge av klagen, skal saken oversendes klageinstansen.

Miljødirektoratet er klageinstans for vedtakene som fattes av styret, eller av forvalter og arbeidsutvalg på vegne av nasjonalpark-/verneområdestyret.

Når det klages på vedtak truffet av nasjonalpark-/verneområdestyret, må forberedende klagebehandling skje i nasjonalpark-/verneområdestyret før saken eventuelt endes over til Miljødirektoratet som klageinstans. Også for vedtak truffet av arbeidsutvalget eller forvalter etter delegert myndighet, skal forberedende klagebehandling skje i nasjonalpark-/verneområdestyret.

Ved oversendelse av klagen til Miljødirektoratet skal nasjonalpark-/verneområdestyret fremstille saken på en oversiktlig måte og tilrettelegge grunnlaget for klageinstansens behandling. Kopi av alle sakens dokumenter skal vedlegges (kronologisk). Dersom forvalters innstilling fraviker nasjonalpark-/verneområdestyrets vedtak, skal dette fremgå av saksfremstillingen og møteprotokollen.

6.3 Delegere myndighet til forvalter

Nasjonalpark-/verneområdestyret kan gi forvalteren myndighet til å treffe vedtak og beslutninger i følgende sakstyper på vegne av styret:

1. Behandle søknader om ferdsel og om motorferdsel etter verneforskriftenes spesifiserte dispensasjonsbestemmelser.
2. Behandle søknader etter verneforskriftenes øvrige spesifiserte dispensasjonsbestemmelser og etter naturmangfoldloven § 48:
 - a) når vedtaket innebærer fornying av tidligere dispensasjon som er gitt av nasjonalpark-/verneområdestyret eller arbeidsutvalget dersom forutsetningene for tillatelsen er tilnærmet uendret,
 - b) når det foreligger en etablert forvaltningspraksis fra saker behandlet av nasjonalpark-/verneområdestyret eller arbeidsutvalget i tilsvarende saker og
 - c) når forvaltningsplan gir entydige føringer for utfallet av søknadsbehandlingen.
3. Treffe vedtak i samråd med styreleder når en sak haster fordi det er fare for skade eller annen negativ påvirkning på verneverdiene, for eksempel stans av ulovlig forhold, pålegg om retting eller direkte gjennomføring.
4. Behandle søknader om, eller på eget tiltak, endre frister som er fastsatt av nasjonalpark-/verneområdestyret.
5. Gi utsettelse av klagefrist etter forvaltningsloven § 29 fjerde ledd.
6. Treffe beslutning om utsatt iverksettelse etter forvaltningsloven § 42.

7. Beslutte oversendelse av saker til Miljødirektoratet med anbefaling om å ilegge overtredelsesgebyr.

Beslutningen om å delegere myndighet til forvalter må gjøres skriftlig og det må fremgå hvilken delegert myndighet forvalter har. Beslutning om delegert myndighet skal publiseres på nasjonalpark-/verneområdestyrets nettsider.

6.4 Følge opp brudd på verneforskriftene, naturmangfoldloven og enkeltvedtak

Nasjonalpark-/verneområdestyret har et selvstendig ansvar for å følge opp alle ulovlige forhold i verneområdene i medhold av reglene i naturmangfoldloven kap. IX om Håndheving og sanksjoner, som styret får kjennskap til. Dette kan f.eks. være brudd på naturmangfoldlovens bestemmelser, overtredelser av bestemmelser i verneforskriftene, eller brudd på enkeltvedtak eller vilkår i gitte tillatelser.

Nasjonalpark-/verneområdestyret skal vurdere hvorvidt overtredelsen skal anmeldes til politiet etter naturmangfoldloven § 75, eller sendes Miljødirektoratet for vurdering av overtredelsesgebyr etter naturmangfoldloven § 74. I vurderingen skal nasjonalpark-/verneområdestyret sikre at hensynet til både allmennpreventive og individualpreventive hensyn ivaretas for best mulig å kunne forebygge miljøkriminalitet. Dersom forholdet anmeldes, skal kopi av anmeldelse, samt avgjørelsesbeslutningen fra politiet, sendes Miljødirektoratet.

Nasjonalpark-/verneområdestyret skal i tillegg vurdere og følge opp ulovlige forhold i verneområdene etter bestemmelsene i naturmangfoldloven § 69 første ledd (stans og retting), § 70 andre ledd (tiltak ved uforutsette miljøkonsekvenser av lovlig virksomhet), § 71 første ledd (direkte gjennomføring) og § 73 første ledd (tvangsmulkt).

6.5 Utarbeide og revidere forvaltningsplaner

Nasjonalpark-/verneområdestyret skal utarbeide og revidere forvaltningsplan for verneområdet. Oppstart av planarbeidet skal skje i dialog med Miljødirektoratet. Forvaltningsplaner skal utarbeides innenfor rammene av naturmangfoldloven og verneforskriftene.

Forvaltningsplanen skal konkretisere hvordan formålet med vernet skal nås, og skal inneholde en flerårig tiltaksplan og en besøksstrategi. Før forvaltningsplanen sendes på høring skal endelig utkast sendes Miljødirektoratet for faglig gjennomgang. Forvaltningsplanen skal godkjennes av Miljødirektoratet.

6.6 Skjøtsel og besøksforvaltning

Nasjonalpark-/verneområdestyret skal ut fra en vurdering av om verneformålet i de enkelte verneforskrifter oppnås, vurdere behov for og nødvendig gjennomføring av skjøtsel og tilrettelegging.

Plan for skjøtsel og eventuell tilrettelegging i nasjonalparker og landskapsvernområder skal inngå i forvaltningsplanen, jf. naturmangfoldloven §§ 35 og 36 siste ledd.

Forvaltningstiltak iverksettes på et kunnskapsbasert grunnlag i samsvar med vedtatte forvaltnings- og skjøtelsesplaner.

Nasjonalpark-/verneområdestyret kan legge til rette for at verneområdenes potensial for verdiskapning utnyttes innenfor rammen av verneforskriftene og naturmangfoldloven i samsvar med besøksstrategi og forvaltningsplan. Nasjonalpark-/verneområdestyret bør innlede et samarbeid med lokalt reiseliv, øvrig reiseliv og aktuelle besøkssteder i dette arbeidet for å sikre at hensynet til verneområdet ivaretas. Nasjonalpark-/verneområdestyret er forvaltningsmyndighet og skal ikke opptre som kommersiell aktør.

Nasjonalpark-/verneområdestyret skal utarbeide årlige prioriteringer av skjøtelses- og forvaltningstiltak i verneområdene i tråd med den flerårige tiltaksplanen.

Som forvaltningsmyndighet skal nasjonalpark-/verneområdestyret i besøksstrategien vurdere behovet for særskilte informasjonstiltak. Nasjonalpark-/verneområdestyret er hovedansvarlig for informasjonstiltak og skal gjennomføre dette i henhold til Miljødirektoratets merkestrategi.

Nasjonalpark-/verneområdestyret tildeles etter søknad til Miljødirektoratet årlig midler til skjøtsel og forvaltning til prioriterte tiltak i henhold til vedtatte forvaltnings- og skjøtelsesplaner. Tildelingene skjer ut ifra de budsjettmessige rammer det enkelte året. Nasjonalpark-/verneområdestyret prioriterer bruken av de tildelte midlene. Alle tiltak skal være i tråd med godkjent forvaltnings- og tiltaksplan for verneområdene og andre relevante styringsdokumenter.

6.7 Grensemerking

Nasjonalpark-/verneområdestyret har ansvar for at det gjennomføres nødvendig grensemerking og vedlikehold av merkingen i verneområdene. Merkingen skal gjennomføres etter retningslinjer gitt av Miljødirektoratet i veileder om Opprettelse av verneområder (M-481).

6.8 Oppnevne rådgivende utvalg

Nasjonalpark-/verneområdestyret skal oppnevne et rådgivende utvalg. Utvalget skal bestå av representanter for de ulike interessene i området. Formålet er å legge til rette for et godt samarbeid mellom forvaltningsmyndigheten, offentlige organ, grunneiere, næringsliv, frivillige organisasjoner og samiske interesser der det er relevant.

Rådgivende utvalg kan bl.a. bestå av representanter for grunneiere og rettighetshavere, friluftsråd, næringsliv, frivillige organisasjoner (f.eks. natur- og miljøorganisasjoner) og særlig berørte offentlige organer.

Nasjonalpark- og verneområdestyret bør ha minst ett årlig dialogmøte med rådgivende utvalg.

6.9 Opprettelse av et arbeidsutvalg

Nasjonalpark-/verneområdestyret kan nedsette et arbeidsutvalg bestående av medlemmer fra nasjonalpark-/verneområdestyret.

Nasjonalpark-/verneområdestyret kan gi arbeidsutvalget myndighet til å treffe vedtak etter naturmangfoldloven og verneforskriftene i enkeltsaker som ikke er av stor betydning for verneverdiene. Arbeidsutvalgets vedtak skal treffes innenfor rammen av prinsipper fastsatt av styret for de ulike saksområdene i forvaltningsplan eller andre retningslinjer og i samsvar med naturmangfoldloven og verneforskriften.

6.10 Opprettelse av et administrativt kontaktutvalg

For å sikre at god samordning mellom forvaltning av verneområdene og annen kommunal forvaltning, bør nasjonalpark-/verneområdestyret oppnevne et administrativt kontaktutvalg bestående av representanter fra administrativt nivå i de ulike kommunene.

Formålet er å formalisere forvalteren sin administrative kontakt mot kommunene og samordning med kommunal forvaltning ellers, å etablere kunnskap om forvaltningen av verneområdene i kommuneadministrasjonen og bidra til lokalkunnskap i forvalterens innstilling til styret.

6.11 Naturbase og rapportering

Nasjonalpark-/verneområdestyret har ansvar for at opplysninger i Naturbase om verneområdet er oppdatert.

Rapporter og anmeldelser for brudd på naturmangfoldloven og verneforskriften skal sendes til Miljødirektoratet.

7. Nasjonalpark-/verneområdeforvalters oppgaver

Nasjonalpark-/verneområdeforvalter har følgende oppgaver:

7.1 Sekretariat

Nasjonalpark-/verneområdeforvalters hovedoppgave er å være sekretariat for nasjonalpark-/verneområdestyret og faglig forberede alle styresaker.

Forvalteren skal bidra til at verneområdene forvaltes i samsvar med naturmangfoldloven og verneforskriften og at saksbehandlingen følger forvaltningslovens bestemmelser.

Forvalteren skal i samråd med nasjonalpark-/verneområdestyret sørge for enhetlig og helhetlig forvaltning av verneområdene uavhengig av administrative grenser.

7.2 Fatte vedtak etter delegert myndighet

Nasjonalpark-/verneområdeforvalter kan fatte vedtak etter delegert myndighet. Dette

forutsetter at nasjonalpark-/verneområdestyret i skriftlig beslutning har delegert aktuell myndighet til forvalter etter pkt. 6.3.

Det skal komme frem av saksutredningen hvis forvalter fatter vedtak etter delegert myndighet. Alle vedtak som fattes etter delegert myndighet, skal refereres for styret.

Vedtak forvalteren fatter etter delegert myndighet etter pkt. 6.3 skal være i tråd med naturmangfoldloven, verneforskriften og forvaltningsplan. Nasjonalpark-/verneområdestyret kan gi særskilte retningslinjer for behandlingen av denne typen saker.

8. Statsforvalterens klagerett

Statsforvalterne har klagerett på vedtak fattet av nasjonalpark- og verneområdestyret jf. naturmangfoldloven § 62 tredje ledd siste setning.

9. Samarbeid med SNO lokalt

Statens naturoppsyn har tilsynsmyndighet i verneområdet, jf. lov om statlig naturoppsyn.

Nasjonalpark-/verneområdestyret skal etablere et samarbeid med SNO lokalt.

10. Endring av vedtektene

Miljødirektoratet kan endre disse vedtektene.

Saksframlegg

Arkivsaksnummer: 2024/1675-1

Saksbehandlar: Eldrid Nedrelo

Dato: 02.02.2024

Utval	Utvalssak	Møtedato
Nasjonalparkstyret for Jotunheimen og Utladalen	4/2024	09.02.2024

Nasjonalparkstyret for Jotunheimen og Utladalen - Møteplan 2024

Innstilling frå forvaltar

Nasjonalparkstyret for Jotunheimen og Utladalen godkjenner følgjande møteplan for resten av 2024 med fastsetjing av dato der det er fleire alternativ å velja i:

Dato	Alternativ dato	Ramme for møtet
9. februar		Teams. Konstituering, møteplan og innkomne saker
15. mar	7. mar 8. mar	Teams. Budsjett 2024, prioritere tiltaksmidlar. Innkomne saker
14. - 15. mar 3. - 4. apr		Styresamling Innlandet, Lillehammer Styresamling Vestland, Sogndal
11. jun	10. jun	Styremøte og synfaring, Gjendesheim
11. - 12. sept	2. - 3. sept	Styremøte og Rådgjevande utval, Vågå
20. nov	11. nov 27. nov	Styremøte, søknad om tiltaksmidlar, Valdres/Teams
9. des	13. des	Ved behov. Teams-møte

Møtekalendaren blir supplert med møte i Arbeidsutvalet (AU) dersom det kjem saker som krev raskare avklaring og som ikkje er rutinesaker med høve til administrativ behandling.

--- slutt på innstilling ---

Dokument i saka

Kalenderane som viser datoar for kommunestyre, formannskap, fylkesting og fylkesutval er sett saman, og ut frå dette er det føreslått aktuelle ledige datoar for møte i nasjonalparkstyret.

Vurdering

Med bakgrunn i møtekalender lagt ut på kommunale og fylkeskommunale nettsider har vi prøvd å føreslå ledige datoar i møteplanen for styremedlemmane. Vi prøver å unngå datoar for kommunestyre, formannskap, fylkesting og fylkesutval. Dette er møte der både fast representant og vararepresentant vil vera opptekne samtidig. Ut over dette må ein kunne rekne med å nytte ordninga med vararepresentant i enkelte tilfelle.

Det blir arrangert kompetansedagar for nasjonalpark-/verneområdestyra i Innlandet 14.-15. mars på Lillehammer, og for nasjonalpark-/verneområdestyra i Vestland 3.-4. april. Både vararepresentantar og faste medlemmer blir invitert til desse samlingane. Styremedlemmene for Jotunheimen Utladalen kan sjølve velja kva for ei samling dei vil vera med på.

Sidan det vil vera behov for eit nytt styremøte for handsaming av budsjett 2024 ikkje lenge etter konstituerande møte, er møte nr. 2 føreslått knytta til styresamlinga i Innlandet, då fleire av medlemmane likevel vil vera samla der. Møtet blir halde på Teams slik at medlemmane kan delta frå der ein er.

Datoar for styremøte kombinert med møte i Rådgjevande utval i september er føreslått ut frå at det vil vera ein fordel å gjennomføra møtet før siste halvdel av september. Etter den tid er turistryttene i fjellet oftast stengt.

Styret er vedtaksført når minst halvparten av medlemmane er til stades.

Ein har ikkje praktisert ordning med møteplan for Arbeidsutvalet, då desse møta vil vera styrt av saker som kjem inn. Dersom det kjem hastesaker som er av ein slik karakter at dei ikkje bør delegerast, kan ein i samråd med leiar vurdere ekstra styremøte. Desse blir gjerne gjennomført som Teamsmøte eller e-postmøte.

Med bakgrunn i tidlegare erfaring vil vi tilrå enten fysiske møte eller Teamsmøte, helst ikkje ein kombinasjon der nokon møter fysisk og enkelte deltek på Teams. Særleg i diskusjonssaker og når det skal presenterast sakskompleks er det lite eigna med ein kombinasjon der nokon er tilstades fysisk og andre på Teams. Ut frå kva saker som er på agendaen for det aktuelle møtet vil ein kunne vurdere unntak frå føreslått hovudregel i det einskilde tilfellet.

Saksframlegg

Arkivsaksnummer: 2024/1088-2

Saksbehandlar: Kari Sveen

Dato: 02.02.2024

Utval	Utvalgssak	Møtedato
Nasjonalparkstyret for Jotunheimen og Utladalen	5/2024	09.02.2024

Jotunheimen NP - dispensasjon - motorferdsel - 2024 - tilrettelegging av trase for vintertransport i forbindelse med ekstra behov ved Gjendebu turisthytte - DNT Oslo og Omegn

Innstilling fra forvalter

DNT Oslo og Omegn får med hjemmel i naturmangfoldlovas § 48, første ledd, første alternativ – jf. § 4 i verneforskrift for Jotunheimen nasjonalpark, dispensasjon for slådding av transportvegen på Gjendeisen i forbindelse med ekstra transportbehov vinteren 2024.

Dispensasjonen gjelder sammen med det flerårige driftsløyyet for fireårsperioden 2023-2026, og med følgende vilkår:

- Bruk av slådd er knytta til det ekstra transportbehovet som følger av oppussing og utskifting av utstyr ved Gjendebu turisthytte, og er tidsbegrensa til februar/mars 2024. Tilrettelegging av transporttrase med slådd avsluttes før påske, og gjelder til 22.03.24.
- Varetransport legges til ukedagene mandag-fredag – jf. føringer i forvaltningsplanen.
- Tillatelsen skal tas med under transport og kunne framvises ved ev. kontroll.
- SNO v/ Ø. Angard varsles ved SMS til 917 33 365 til ved oppstart av transportperioden.
- Det skal føres kjørebok for innsending av rapport ved sesongslutt (innen 1. juni).

Søknad om å inkludere slådding av kjøretrase som en fast del av det flerårige driftsløyyet avslåes. Tillatelse i medhold av naturmangfoldlovas § 48 kan bare gies for ekstraordinære hendelser, og ikke for ordinære driftsoppgaver som inngår i et flerårig løyve.

--- slutt på innstilling ---

Dokumenter i saka

- Søknad ved e-post av 16.01.24 fra DNT Oslo og Omegn v/ Jan Erik Reiten
- Flerårig løyve til drift av turisthytter, sak 5/2023 i nasjonalparkstyret: *Jotunheimen nasjonalpark - Utladalen landskapsvernområde - Dispensasjon - Motorferdsel - 2023-2026 - Drift av turisthytter og kvisting av vinterruter - DNT Oslo-Omegn*

Saksopplysninger

Søknaden:

«Søknad om tillatelse til å slådde vintertransportveien til Gjendebu

I forbindelse med arbeidene som er utført og skal utføres på Gjendebu har vi erfart at

skutertransporten til Gjendebu er veldig krevende pga store snøskavler på isen. Dette gjør det vanskelig å kjøre og det kan føre til skader både på utstyret og lasten.

Vi søker derfor om tillatelse til å trekke en slådd etter skuteren på de ordinære turene til Gjendebu slik at det blir lavere skavler og lettere å transportere varer til Gjendebu. Dette vil skje innenfor tillatelsen som er gitt for transport til Gjendebu, og det fører ikke til flere turer enn i dag.

Hvis det gis tillatelse til å slådde i vintertransportveien til Gjendebu, ber vi om at det vurderes å inkludere dette i den generelle tillatelsen til motorferdsel i Jotunheimen slik at tillatelsen gjelder i samme periode som nevnte tillatelse.

Vi vil orientere eierne av Memurubu slik at deres evt behov koordineres med slåddingen til Gjendebu.»

Hjemmelsgrunnlag

Delegering

Nasjonalparkstyret har delegert forvaltningsmyndighet for Jotunheimen nasjonalpark og Utladalen landskapsvernområde i medhold av reviderte vedtekter fastsatt 19.01.24. Kurante saker som er i tråd med etablert forvaltningspraksis er delegert til forvalter, men det har ikke vært saker om tilrettelegging av kjøretrase, så det er ingen etablert praksis her.

Verneformål – forskrift

Motorferdsel er i utgangspunktet forbudt i Jotunheimen nasjonalpark (§ 3, 6.1):

«Motorferdsel er forbode på land og vatn, medrekna start og landing med luftfartøy, og lågtflyging under 300 m over bakken.»

Forvaltningsmyndigheten kan med hjemmel i § 3 pkt. 6.3 c) og f) gje løyve til:

c) Bruk av beltekjøretøy på vinterføre eller luftfartøy for transport av brensel, proviant, varer og utstyr til turisthytter, hytter og setrer.

f) Bruk av beltekjøretøy på vinterføre eller luftfartøy for transport av materialar til vedlikehald og byggearbeid på bygningar, bruer, anlegg og innretningar.

Tilrettelegging av kjøretrase er ikke nevnt blant spesifiserte formål, og må behandles etter den generelle dispensasjonshjemmelen som er avløst av naturmangfoldlovas § 48.

Naturmangfoldlova

Naturmangfoldlova (nml) § 48 setter svært strenge krav til når en dispensasjon eventuelt kan vurderes, men åpner for tiltak som *«ikke strider mot verneformålet og ikke påvirker verneverdiene nevneverdig»*. Begge vilkår må være oppfylt.

Søknaden blir også vurdert etter de miljørettslige prinsippene i naturmangfoldlova §§ 8-12.

Forvaltningsplan

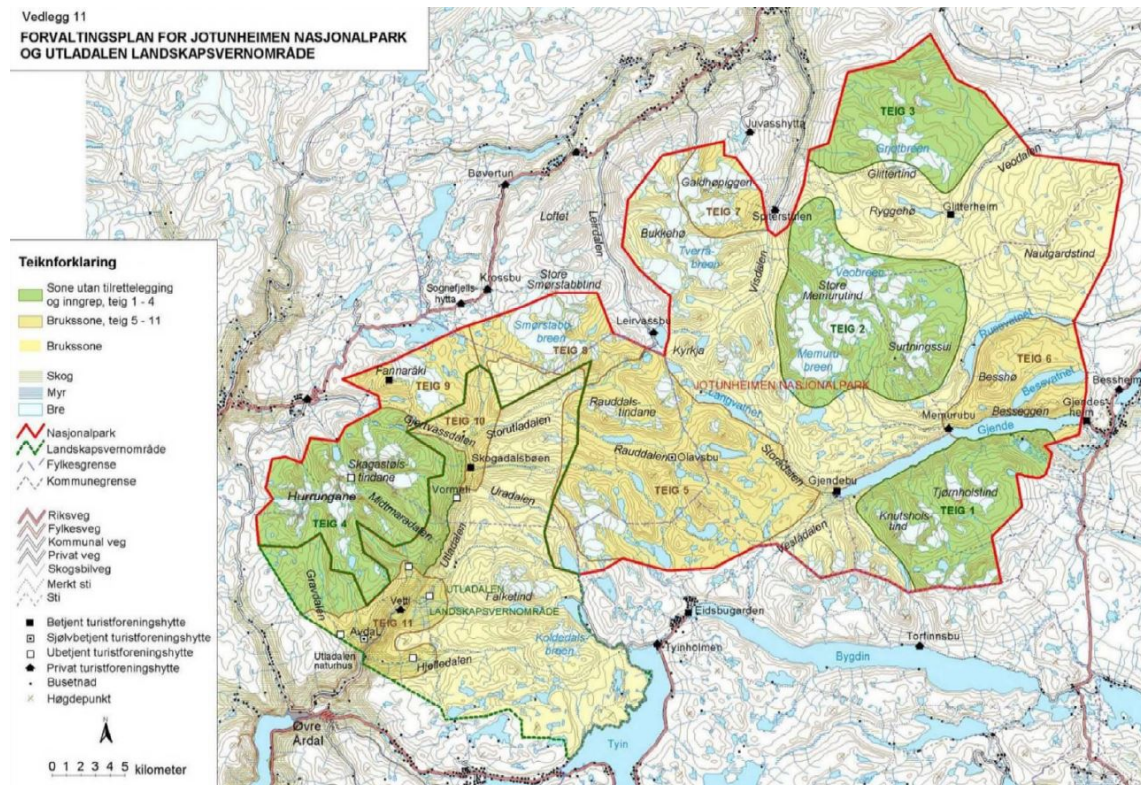
Forvaltningsplanen er ikke oppdatert etter revidert verneforskrift av 14.11.14, men utkastet fra 2008 har vært brukt som veiledende dokument. Generell føring er at motorferdsel skal holdes på så lavt nivå som mulig. Motorferdsel kan forstyrre fugle- og dyrelivet, og er også et uønsket element når det gjelder å oppleve urørt natur og det enkle friluftslivet, jf. siste ledd i formålsparagrafen, § 1: *«Ålmenta skal ha høve til uforstyrra naturoppleving gjennom utøving av naturvenleg og enkelt friluftsliv med liten grad av teknisk tilrettelegging»*.

Motorferdsel knytta til turisthytter har følgende føringer i kap. 8.15.2 (relevante utdrag):

«- - - Også innfor ei turistbedrift sitt område (spesiell sone for tilrettelegging og inngrep) skal omfanget av motorferdsel haldast på lågast mogleg nivå, og det er berre transport av varar/tungt utstyr det vil bli gjeve løyve til. - - - »

Med "drift" av turisthyttene - - - meinast naudsynt transport av varer, personale, handverkarar og tyngre utstyr som ikkje kan transporterast med rutebåten på Gjende. - - -»

Kartvedlegget under viser sonedelinga i forslaget til forvaltningsplan. Gjende er i gul sone. Om de gule sonene står bl.a.: «Det er store naturkvalitetar i områda med brukssone. Det er eit mål å ta vare på desse samstundes som områda vert brukt, ikkje minst for friluftsliv. Retningslinjer og tiltak tek sikte på å finne den optimale balansen mellom bruk og vern.»



Tilrettelegging av kjøretrase har noe likhetstrekk med det å preparere løyper. Det er ikke åpnet for preparering av skiløyper i nasjonalparken, utenom et avgrensa område på Fannaråkbreen; dette med bakgrunn i forarbeidet for opprettinga av nasjonalparken. På grunnlag av innspill i verneprosessen er dette særlege tilfellet er innarbeida i § 3 pkt. 6.3 n), og med slike retningslinjer i kap. 8.8: «Preparering av skiløyper på eit bestemt område av Fannaråkbreen kan halde fram etter nærare fastsette vilkår og med utgangspunkt i gjeldande løyve. Preparering av skiløyper andre stader i nasjonalparken vil det ikkje bli gjeve løyve til.»

Utdrag av kap. 8.15.5 Dispensasjonspraksis (for motorferdsel):

«Med bakgrunn i verneforskriftene bør utgangspunktet for motorferdsel vere ein streng dispensasjonspraksis. Følgjande vilkår vil bli lagt til grunn for motorisert ferdsel:

a) søknaden skal vere skriftleg.

b) det vil vere vanskelegare å få dispensasjon i sone utan tilrettelegging og inngrep, og i område og til årstider og til tider då det er mange som ferdist i eit område, som i fellesferiar, høgtider og helgedagar og evt midt på dagen).

- - -

d) transportbehova skal samordnast.

e) permanente transportbehov i samband med drifta av turisthyttene, vinterstikking av skiløyper (tiltak som legg høva til rette for ålmmenta) og til landbruksformål vil framleis kunne bli gjeve for fleire år. Dette føreset ei god samordning, informasjon og attendemelding. Av omsyn til andre brukarinteresser har dei som får slike løyve eit stort ansvar.»

Presedens

Det er flere aktører med næringsvirksomhet i nasjonalparken, og forvaltningspraksis skal være mest mulig lik for alle. Memurubu Turisthytte har i likhet med DNT-OO motorferdsel som omfatter nødvendig transport knytta til drift av turisthytta. Memurubu *kan* også ha særlig transportbehov i 2024 forbindelse med inntransport av rør til kraftgate. Det er ikke søkt om slådding fra Memurubu sin side. Men dersom Memurubu søker med utgangspunkt i mulig ekstraordinært behov i 2024, vil en tillatelse i denne saka kunne gi føringer for en eventuell søknad fra Memurubu.

Vurdering

DNT Oslo og Omegn har i flere år hatt et samla løyve for motorferdsel i hele verneområdet som omfatter transport knytta til drift og vedlikehold drift av turisthyttene og kvisting av vinterruter. Større enkelttiltak inngår ikke i driftsløynet, men blir behandla som enkeltsaker ved behov.

Denne søknaden gjelder tilrettelegging av kjøretraseen over isen på Gjende. Bruk av slådd for å tilrettelegge traseen er vurdert å være utenom formåla i verneforskrifta § 3 pkt. 6.3 c) og f). Forskrifta viser til transport av varer/utstyr/materialer, mens tilrettelegging av trase ikke er nevnt. Søknaden blir derfor vurdert etter den generelle hjemmelen i verneforskrifta § 4, som er avløst av § 48 i naturmangfoldlova. Tilrettelegging av transporttraseen har visse likhetstrekk med preparering av skiløyper, noe som forvaltningsplanen slår fast at det ikke skal gis tillatelse til. Det må derfor være knytta til en ekstraordinær situasjon for at en tillatelse etter nml § 48 skal kunne vurderes, og vilkårene om at det *«ikke strider mot verneformålet og ikke påvirker verneverdiene nevneverdig»* må samtidig være oppfylt.

Oppussingsarbeidet som pågår ved Gjendebu i forbindelse med bestyrerskiftet høsten 2023 utløser et særlig transportbehov, og det kan vurderes som et særlig behov for tilrettelegging akkurat i år pga behovet for transport av nytt utstyr - herunder gjenstander som kan bli ødelagt, slik det er vist til i søknaden. Denne typen transport burde i utgangspunktet vært planlagt utført med bedre egnede transportløsninger enn bruk av snøskuter - med de utfordringene dette viser seg å medføre med skavler og vanskelige kjøreforhold på isen. Føringer i forvaltningsplanen viser til Gjendebåten som hovedløsning for transport til hyttene ved Gjende: *«Med "drift" av turisthyttene - - - meinast naudsynt transport av varer, personale, handverkarar og tyngre utstyr som ikkje kan transporterast med rutebåten på Gjende. - - -»*

Men i og med at bestyrerskifte skjedde seint på høsten 2023 og en del vedlikeholdsarbeider skulle utføres før nytt inventar/utstyr kunne komme på plass, lå det i dette særlige tilfellet ikke til rette for transport med rutebåten på Gjende. Det er derfor et særlig behov vinteren 2024, for å klargjøre turisthytta for kommende sesong. Transporten skal heller ikke være i konflikt med verneformål eller verneverdier. Det å hekte slådd bak skuteren gir i seg selv omtrent samme innvirkning på omgivelsene som transport uten slådd, siden det blir opplyst at det ikke vil være behov for å kjøre ekstra turer.

Det er imidlertid svært lite ønskelig med utstrakt vintertransport inn til kjerneområdet av nasjonalparken på ei årstid da det ellers er lite aktivitet i områdene lengst fra veg. Nasjonalparken representerer lite tilrettelagte områder som vil bli stadig viktigere for dyre- og fuglelivet ettersom områdene rundt preges av at ulike aktiviteter foregår over stadig større deler av året. Verdien av de fredelige områdene lengst inne i nasjonalparken er derfor en verneverdi som det må tas hensyn til. Det å åpne for slådding av kjøretraseen på isen kan bidra til at senke terskelen for å kjøre inn varer og utstyr på vinteren, og kan medføre en uthuling av det generelle motorferdselforbudet i verneforskrifta.

Vurderinger etter naturmangfoldlova §§ 8-12:

Kunnskapsgrunnlaget (nml § 8) er godt, og området rundt Gjendebu er registrert med mulige hekkelokaliteter for flere sårbare fuglearter (Kartlegging og sårbarhetsvurdering for fugl i

Øst-Jotunheimen – Rapport 2015). Utdrag av rapporten oppsummerer følgende: «For rovfugl som hubro, jaktfalk og kongeørn kan også forstyrrelser ved hekkeplass i etableringsfasen (februar – april) føre til at hekking uteblir. Påskeutfart med tilhørende rasting under sørvendte berg med reirplass for f.eks. jaktfalk vil derfor være konfliktfylt. - - - De ulike artene har forskjellig tålegrense overfor menneskelig ferdsel og inngrep, og det finnes ingen eksakte grenser for hvor nær en kan bevege seg inn mot en hekkeplass før artene blir uroet og i verste fall oppgir hekkingen. Mye beror også på terrengtype, skoglandskap eller snaufjell, tidspunkt på året m.m.». På grunnlag av dette bør en være forsiktig med aktivitet i vestenden av Gjende på vinteren. Transporten av varer/utstyr i år vil foregå i et begrensa tidsrom, og skal bare gå opp til turisthytta, som er i akseptabel avstand til rovfugl-lokalitetene. Det er viktig at det ikke kjøres utenom korteste trase fra isen og opp til hytta.

Ut fra hensynene i nml §§ 9 og 10 om føre-var-prinsippet og økosystemtilnærming og samla belastning, er det for framtida viktig å planlegge de faste driftsoppgavene slik at en unngår vintertransport inn i kjerneområdet av nasjonalparken i størst mulig grad. Gjendebåten bør benyttes for å dekke mest mulig av transportbehovet til turisthytta, slik at all transport i området blir best mulig samordna med tanke på minst mulig samla belastning. Snøskuter bør bare benyttes for den helt nødvendige transporten for drifta i sesongen rundt påske.

En dispensasjon for bruk av slådd for tilrettelegging av transporttrase må behandles som et særtilfelle etter nml § 48, og kan ikke inngå som del av et flerårig løyve som dekker faste årlige driftsoppgaver. Søknaden om å inkludere bruk av slådd i det flerårige driftsløvet må avslås, da bruk av nml § 48 til faste oppgaver vil medføre en uthuling av verneforskrifta, og vil kunne danne presedens i andre saker.

DNT Oslo & Omegn har et omfattende løyve for motorferdsel. Særlig behovet for motorferdsel knytta til drift av hyttene i nasjonalparken er vanskelig å planlegge i detalj, og antall turer er derfor ikke direkte talfesta driftsløvet, med unntak av de to ukentlige turene for gjestettransport etter pkt. 6.3.m). Søker skal likevel holde omfanget av motorferdsel på et lavest mulig nivå, og har ansvar for å gi forvaltningsmyndigheten tilbakemelding i form av rapport/kjøreboke som sendes inn ved sesongslutt (innen 1. juni hvert år). Som den største aktøren på motorferdsel i Jotunheimen er det viktig å bevisstgjøre hele organisasjonen på dette prinsippet, for å holde den samla belastninga av motorferdsel så lavt som mulig, jf. § 10 i naturmangfoldlova om økosystemtilnærming og samla belastning. Vilkår om årlig rapportering er viktig for å kunne vurdere den samla utviklinga i verneområdet over tid. Det er generelt lite konflikt knytta til det som er definert som nødvendig nyttetransport på Gjende, men for at oppsynet skal kunne ha oversikt slik at en unngår misforståelser, er det viktig at DNT har gode rutiner for varsling og rapportering av motorferdsel.

Sannsynlighet for forurensning er generelt liten ved transport med snøskuter, men søker er ansvarlig for opprydding dersom utstyr blir ødelagt (§ 11 i naturmangfoldlova).

Det er lite heldig å flytte transport over fra sommer- til vintertransport dersom det ikke er strengt nødvendig – jf. § 12 i naturmangfoldlova om miljøforsvarlige teknikker og driftsmetoder. Det er i denne saka lagt til grunn at en har et særtilfelle i forbindelse med ekstra vedlikehold og skifte av bestyrer. Slik at det er et særlig behov for å frakte utstyr på isen før sesongstart 2024, dvs. før rutebåten på Gjende er i drift.

Forhåndsvarsling og rapportering

Melding om hver enkelt tur på vinterføre knytta til ordinær drift av hyttene er i det flerårige løyvet ikke vurdert som nødvendig, men SNO skal likevel ha melding om planlagte transportperioder på forhånd. Dette gjelder også for den ekstraordinære transporten knytta til vedlikehold i forbindelse med overtaking av Gjendebu til ny bestyrer. Det skal føres kjøreboke, som sendes inn ved sesongslutt, og seinest innen 1. juni for vintersesong.

Konklusjon

Det blir vurdert å foreligge et særlig transportbehov knytta til vedlikehold og klargjøring av turisthytta i forbindelse med skifte av bestyrer, og det blir derfor gitt tillatelse til bruk av slådd for å jevne ut skavler for å få transportert nytt utstyr inn til turisthytta på en trygg måte før sesongen 2024. Tillatelsen gjelder for en avgrensa periode fra vedtaksdato til påske 2024. Transporten må prioriteres slik at varer/utstyr som ikke trengs for påskesesongen heller transporteres inn med Gjendebåten i forbindelse med oppstart av sommersesongen.

Søknad om å inkludere slådding i det flerårige driftsløyvet avslås, da dispensasjon etter nml § 48 over flere år vil medføre en uthuling av verneforskrifta dersom det skulle omfatte rutinemessige driftsoppgaver.

Andre opplysninger:

Det er i søknaden vist til at det vil være et samarbeid med Memurubu om eventuell slådding. Dersom også Memurubu ønsker å kunne hekte en slådd bak på skuteren, så må de sende egen søknad om dette. Det kan i 2024 vurderes om det kan foreligge et særlig behov knytta til transport for bygging av nytt kraftverk ved Memurubu – jf. transportplan godkjent av nasjonalparkstyret i sak 26/2023. Slådding av kjøretraseer blir ellers ikke vurdert som ønska utvikling, og også føringene om at § 48 i naturmangfoldlova ikke kan brukes som hjemmel for faste driftsoppgaver tilsier at opparbeiding av kjøretrase ikke kan innarbeides i flerårige driftsløyver for verken DNT-OO eller Memurubu.

Arkivsaksnummer: 2023/3714-2

Saksbehandlar: Eldrid Nedrelo

Dato: 01.02.2024

Utval	Utvalssak	Møtedato
Nasjonalparkstyret for Jotunheimen og Utladalen	6/2024	09.02.2024

Utladalen landskapsvernområde - Dispensasjon - 2024 - Gjenreising av sel i Fremre Hjelledalen - Terje Hetle

Innstilling frå forvaltar

Nasjonalparkstyret for Jotunheimen og Utladalen gjev Terje Hetle løyve til gjenoppføring av Øygardsselet på gnr. 12 bnr. 3 i Fremre Hjelledalen, Årdal kommune. Dispensasjonen er gjeven med heimel i vernefoskrifta for Utladalen landskapsvernområde § 3 pkt. 1.3 bokstav c).

Med heimel i naturmangfaldlova § 48 første ledd blir det gjeve løyve til uttak av torv til torvtak på selet og til uttak av stein til grunnmuren på selet.

Det er lagt særleg vekt på at tiltaket ikkje vil påverke verneformålet og verneverdiane nemneverdig, og at dette er eit særleg tilfelle som ikkje vil skape presedens.

Dispensasjonen er gjeven med følgjande vilkår:

- Øygardsselet skal førast opp i tråd med opplysningar gitt i dispensasjonssøknaden frå Terje Hetle.
- Selet skal setjast opp på eksisterande grunnmur.
- Utvendige mål med breidde 3,65 m og lengde 5,25 m skal ikkje overstigast.
- Høgda på grunnmuren skal vera tilsvarende grunnmuren som var på staden frå før, 30 cm.
- Mål på takvinkel, takutstikk og mønehøgde skal vera som opplyst i søknaden. Taktekkingsmateriale skal vere torv.
- Bygget skal ha tre vindskier, som opplyst i søknaden, evt. to.
- Selet, døra og listverk rundt vindugene bør ha tilsvarende farge som dei andre sela på stølen, evt. mørk brunfarge på både listverk og dør slik som på sjøvle bygningen.
- Torv til torvtaket kan hentast nord for selet, i utkanten av stølsområdet. Det kan ikkje hentast torv i nærleiken av gamle tufter eller andre bygningar, og det skal ikkje takast torv frå myr. Ved uttak av torv kan det takast ut striper på 0,5 m. Overskottsmateriale skal leggjast tilbake og spreisast utover stripene. Området for uttak av torv skal avklarast med nasjonalparkforvaltar før arbeidet startar opp.
- Uttak av stein skal avgrensast til supplering av stein til restaurering av grunnmuren på selet. Det kan hentast stein til grunnmuren i steinura nord for selet. Det skal ikkje takast stein frå gamle steingjerde (slåttegjerde) i området.
- Grunnmuren skal vere i form av tørrmur, ikkje støypast.

- Etter at arbeidet er avslutta skal området ryddast, og bygningsrestar og avfall skal fraktast ut av området.
- Det skal sendast rapport med bilete av tiltaket til nasjonalparkforvaltaren når arbeidet er slutført.
- Dersom det blir endringar i planane, skal endringane vurderast av nasjonalparkstyret før arbeidet kan forstette.
- Dersom arbeidet ikkje har starta opp innan tre år frå vedtaksdato, må det søkjast om nytt løyve til tiltaket.

Dette løyvet er berre handsama etter verneforskrifta og naturmangfaldlova.

Tiltaket krev løyve frå Årdal kommune i medhald av plan- og bygningslova. Det må sendast eigen søknad om motorferdsel knytta til tiltaket, til kommunen i medhald av motorferdsellova og nasjonalparkstyret i medhald av verneforskrifta. Evt. oppføring av solcellepanel krev eige løyve frå nasjonalparkstyret. Det er ein føresetnad at grunneigar gjev samtykke til tiltaket.

--- slutt på innstilling ---

Dokument i saka

- Oppdatert søknad om gjenreising av sel på Fremre Hjelledalen i Utladalen, datert 13. januar 2024.
- Førespurnad om mål på bygning og oppdaterte teikningar ved e-post frå forvaltar den 22.06.2023.
- Tilleggsopplysningar til søknad av mars 2023 frå søkjar ved e-post den 20. juni 2023.
- Søknad om gjenreising av sel på Fremre Hjelledalen i Utladalen, datert 19. mars 2023.

Søknaden

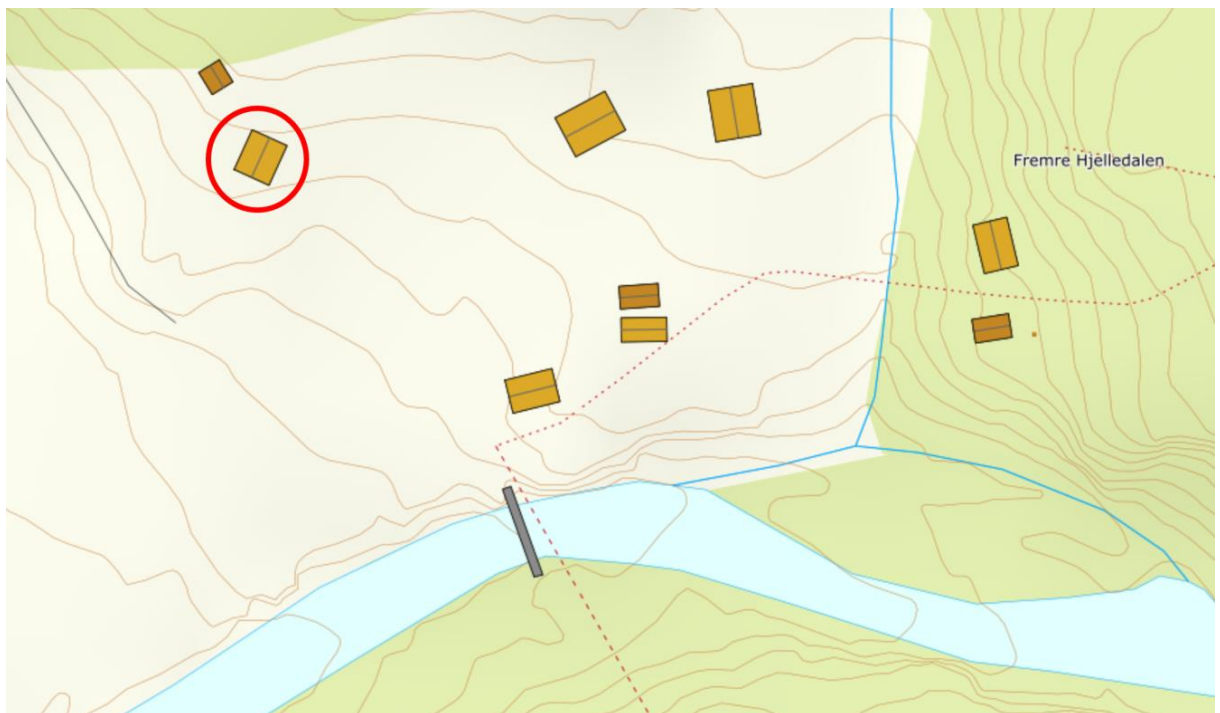
Viser til brev sendt av underteikna 29. mars 2023 for «Søknad om gjenreising av sel på Fremre Hjelledalen i Utladalen» Den søknaden vart ikkje godkjent grunna størrelse på selet. I denne søknaden er dette tatt omsyn til og størrelse er endra til tilsvarende det selet som stod her.»

Vinteren 2022 vart Øygaardsselet (tilhørende G.nr. 12 B.nr. 3 i Årdal kommune) på Fremre Hjelledalen mest sannsynlig tatt av vindtrykket frå eit snøras. Selet vart øydelagt og måtte rivast. Historisk sett kjenner ein ikkje liknande tilfelle med ras på Hjelledalen. Alt bygningsmateriale vart fjerna same haust, og i dag står berre steinmuren att. Dei to andre bygga, eit restaurert grisehus (nytta som ved-bod) og ein utedo, vart ikkje råka av hendinga.

Søknaden går på å få sette opp att selet på same stad der det alltid har stått. Dette er planlagt å få gjennomført sommaren 2024. Selet vil verta sett opp som vist i Figur 5.



Figur 1: Utklipp frå Norgeskart frå Årdal der Fremre Hjelledalen er markert med raud sirkel.



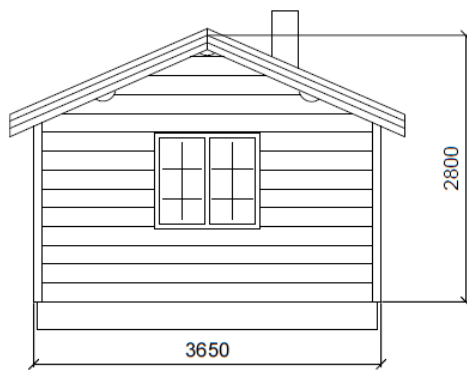
Figur 2: Utklipp frå Norgeskart frå Fremre Hjelledalen der omtala sel, Øygards-selet, er markert med raud sirkel.



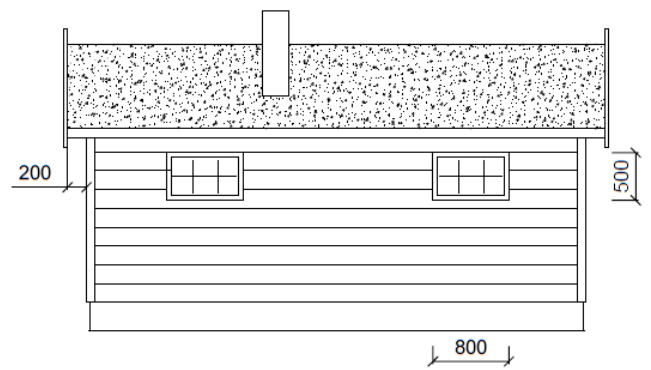
Figur 3: Bilete av stølen Fremre Hjelledalen. Øygards-selet innringa i raudt (vindauge i gavlveggen er her tildekket med skodder). Sett frå sør-vest.



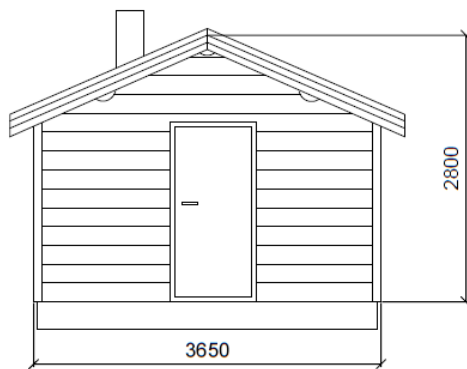
Figur 4: Bilete som syner at kun muren på Øygards-selet no står att. Big-bagane med rivingsmateriale ved sida av vart fjerna hausten 2022. Sett frå sør-aust.



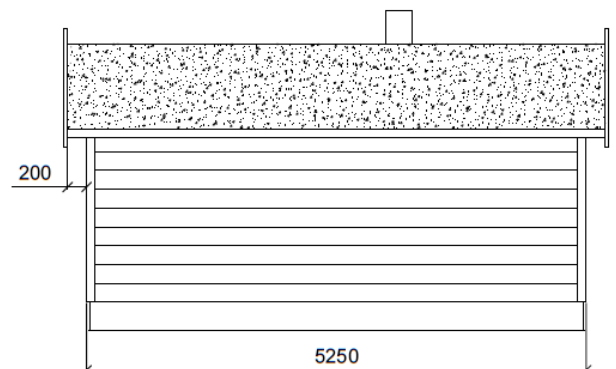
VEST



SØR



AUST



NORD

Figur 5: Fasadeteikning av selet

Merknader til figur 5:

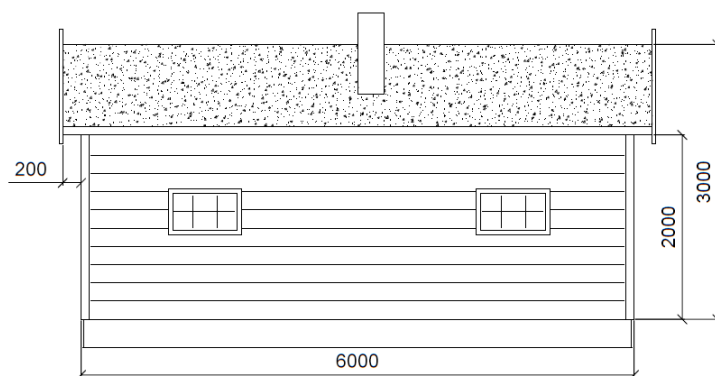
- Utvendig faspanel 22x198
- Torvtak der takvinkel er ca. 25 grader
- Vindaug gavlvegg: B 1.1 m H 1 m
- Vindauger langvegg: B 0.8 m H 0.5 m

Saksopplysningar

- Ved søknad av 19.03.23 vart det søkt om å bygge oppatt selet i Fremre Hjelledalen i tråd med teikningar og opplysningar slik det går fram nedanfor:



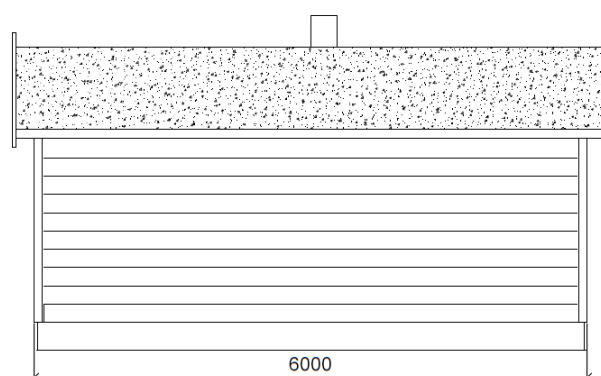
VEST



SØR



ØST



NORD

Figur 5: Teikning av selet slik det er planlagt.

- Utvendig fasepanel 22x198
- Torvtak der tak-vinkel er ca 25 grader
- Vindauge gavlvegg; B 1.1 m H 1 m
- Vindauger langvegg: B 0.8 m H 0.5 m

- Forvaltar var på synfaring på staden den 09.06.23 saman med søkjar der vi såg på murane og plassering i terrenget. I etterkant av synfaringa såg forvaltar behov for å innhente nøyaktige mål på bygningen som hadde stått der tidlegare, jf. e-post av 20.06.2023.
- I e-post av 21. juni 2023 opplyser søkjar at måla på det gamle selet som stod på staden var 3,60 m+ veggane, og kledning 26 cm, dvs. breidd 3,86 m. Lengde 5,20 m + 26 cm, dvs. 5,46 m.
- Den 22.06.2023 sender forvaltar slik e-post til søkjar:
«Hei igjen, forsikringsseksjonen opplyser at utvendige mål på bygningen som stod der før raset var på 3,6 x 5,2 meter.»

Etter verneforskrifta for Utladalen landskapsvernområde har vi heimel til å gi løyve til «gjenoppføring av bygningar som er gått tapt ved naturskade», jf. § 3 pkt. 1.3 c). Det vil seie at vi kan gi løyve til å sette opp att bygningen med same mål.

Måla på teikningane i søknaden du sende tidlegare er større. For å kunne handsame saka treng vi rett mål på teikningane, både breidd-, lengde- og høgdemål, samt takvinkel. Vi ber difor om å få tilsendt oppdaterte teikningar.»

- Under synfaringa den 09.06.2023 kom det fram at søkjar ønskjer å henta torv til taket frå stølsområdet der det er teke ut torv til andre bygg på stølen frå før.
- I telefonsamtale med nasjonalparkforvaltaren den 31. januar 2024 opplyser søkjar at det kan vera behov for noko ekstra stein til grunnmuren. Han ønskjer evt. å henta stein frå området.

Bileta nedanfor er frå synfaringa og viser plassering av bygningen frå ulike vinklar i landskapet.



Stølen Fremre Hjelledalen sett frå aust. Blå pil viser plasseringa av murane til Øygarssselet.



Stølen Fremre Hjelledalen sett frå vest. Blå pil viser plasseringa av murane til Øygarssselet. (Jf. bilde vedlagt søknaden).



Det som er att av murane etter Øygarssselet. Under synfaringa opplyste søkjar om at det tidlegare er henta torv til dei andre bygningane på stølen like nedanfor bygningane, dvs. om lag midt i bildet.

Biletet nedanfor er henta frå Bygdebok for Årdal, Natur og Næringsliv, Band 1 og viser stølsgrend i Fremre Hjelledalen. Øygarssselet er nr. 2 frå venstre, i bakgrunnen i bildet.



Øygarssselet har vore gjenreist fleire gonger tidlegare. I følgje dokument vedlagt ei byggesak frå Årdal kommune, 1993: «Sel på Fremre Hjelledalen som vart reetablert i 1989, vart fullstendig øydelagt av eit ekstremt stormkast jan. 1993.» Det vart gjeve løyve til

gjenoppbygging frå kommunen. Før selet som stod fram til 1989 var det ei Moelvenbrakke på staden, ho fall i ruin i 1970.

Heimelsgrunnlag

Delegering

Nasjonalparkstyret har delegert forvaltingsmyndigheit for Jotunheimen nasjonalpark og Utladalen landskapsvernområde i medhald av vedtekter revidert pr. 19.01.2024.

Verneformål – forskrift

Formålet med landskapsvernområdet er å ta vare på eit vilt og vakkert vestlandslandskap med økologisk verdi, kulturell verdi og opplevingsverdi og som er identitetsskapande, i tilknytning til Jotunheimen nasjonalpark.

Vidare er formålet med vernet m.a. å ta vare på:

- ..
- *eit eigenarta, ope og vakkert natur- og kulturlandskap med høgfjell, brear og geologiske avsetningar, der kulturlandskapet med beitebruk, gards- og stølsbygningar og kulturminne utgjer ein vesentleg del av landskapet sin eigenart.*
- ..

§ 3 pkt. 1.1 i verneforskrift for Utladalen landskapsvernområde av 14.11.14 set eit generelt forbod mot inngrep i landskapet:

§ 3. Vernereglar

I landskapsvernområdet må det ikkje gjerast tiltak som kan endre det verna landskapet sitt særpreg eller karakter vesentleg. Det skal leggjast vekt på den samla verknaden av tiltak i området. I landskapsvernområde er det innafor ramma av vernereglane høve til å utøve landbruk, friluftslivturisme, jakt og fiske, undervisning og forskning.

1. Landskapet

1.1. Inngrep i landskapet

Området er verna mot inngrep som vesentleg kan endre eller verke inn på landskapet sitt særpreg eller karakter. Med dei unntaka som følgjer av forskrifta pkt 1.2 og 1.3 er det forbod mot inngrep som vegbygging, oppføring og ombygging av varige eller mellombelse bygningar, gjerde, anlegg og innretningar, parkering av campingvogner, bubilar, maskinar og liknande, bergverksdrift, vassdragsregulering, graving, utfylling og lagring av masse, sprenging og boring, bryting av stein, mineralar og fossil, uttak og fjerning av større stein og blokker, drenering og anna form for tørrlegging, nydyrking, nyplanting, bakkeplanering, framføring av luft- og jordleidningar, riving av bygningar som pregar landskapet sitt særpreg og karakter, bygging av bruer og klopper, oppsetting av skilt, opparbeiding og merking av stiar, løyper o.l. Opplistinga er ikkje uttømmande.»

I medhald av § 3 pkt. 1.3 kan forvaltingsmyndigheita likevel gi løyve til

c) *Gjenoppføring av bygningar, anlegg, steinmurar og innretningar som er gått tapt ved brann eller naturskade.*

Ombygging, utviding og nybygg skal skje i samsvar med lokal byggeskikk når det gjeld utforming, fargar og materialbruk, og skal tilpassast landskapet.»

Søkjar opplyste på synfaringa at han vil ta ut torv til torvtak i stølsområdet der det er teke ut torv til andre bygningar på stølen frå før. Verneforskrifta § 3 pkt. 2 handlar om vern av plantelivet.

2. Plantelivet

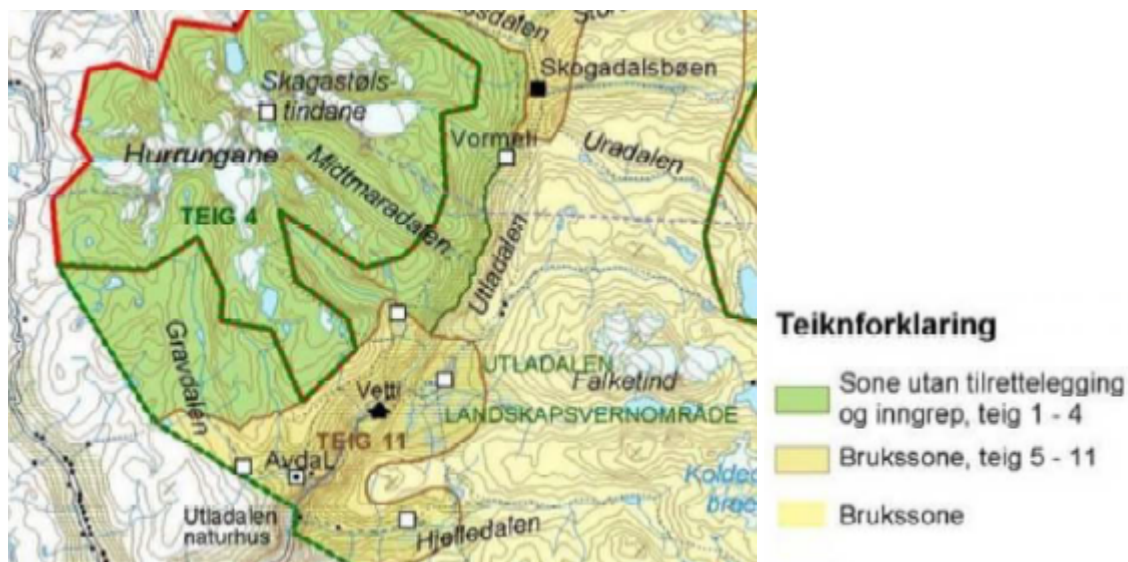
2.1 Vern av plantelivet

Plantelivet skal vernast mot skade og øydelegging som kan endre landskapet sitt særpreg og karakter vesentleg. Innføring av nye planteartar er forbode. For dyrka mark gjeld forbodet mot innføring av nye planteartar, berre planteartar som gjennom spreiding kan redusere verneområdet sin verdi.

Forskrifta har ikkje ein eigen dispensasjonsregel for uttak av torv eller for stein til grunnmuren, så denne delen av søknaden må handsamast etter verneforskrifta § 4 første alternativ, jf. naturmangfaldlova § 48 første ledd.

Forvaltingsplan (utkast fra 2008 blir brukt som rettleiande dokument)

Forvaltingsplanutkastet deler verneområda i ulike soner, etter tilretteleggingsgrad. Hjelledalen ligg i såkalla brukssone i teig 11 – *Heimre Utladalen* – i Utladalen LVO.



Følgjande retningslinjer gjeld for Brukssone, Teig 11: Heimre Utladalen

Retningslinjer: Heimre Utladalen har store kvalitetar m.o.t. kulturlandskap og nyare kulturminne. Skjøtselsplanen for Heimre Utladalen legg føringar for arbeidet med skjøtsel og ivaretaking av kulturminne og kulturlandskap. Ved tilretteleggingstiltak og restaurering av byggverk og stiar skal tidlegare standard og utforming vere retningsgjevande.

Overordna strategi for sona:

Tilrettelegginga som er i området i dag kan med få unntak haldast vedlike eller fornyast. Utanom mindre justeringar/endringar skal ikkje koma nye tiltak som merkte stiar, byggverk m.m (vil berre bli vurdert i heilt spesielle tilfelle). Auke i overnattingskapasiteten ved hyttene vil bli vurdert i høve til verknaden på naturmiljøet og som følgje av auke over lang tid. Det skal ikkje skje ytterlegare tilrettelegging for ferdsel til dei sentrale delane av brukssona.

I kap. 8.2 Turisthytter og andre hytter, buer og naust er det fastsatt følgjande retningslinjer og tiltak:

Retningslinjer:

Det vil i utgangspunktet ikkje bli gjeve løyve til nye bygg utover dei som det tidlegare (i samband med handsaminga av vernevedtaket) er gjeve løyve til.

Alle nybygg, utvidingar og vedlikehald skal utførast i tradisjonell og lokal byggestil og på ein slik måte at det i minst mogleg grad bryt med natur- og kulturlandskapet og eksisterande bygg i området.

Tiltak:

- Samarbeide med kommunane om følgje opp tradisjonell byggestil.
- Samarbeide med fylkeskonservatoren om utsjånad på bygg i samband med restaureringsarbeid.

- ...

Naturmangfaldlova

Naturmangfaldlova § 48 set svært strenge krav til når ein dispensasjon eventuelt kan vurderast, men opnar for enkelte unntak som «*ikke strider mot verneformålet og ikke påvirker verneverdiene nevneverdig*». Begge vilkår må vere oppfylt.

Det følgjer av forarbeida at kva som må vurderast å vere i strid med verneformålet, må sjåast i samanheng med omfanget av tiltaket, arten og plasseringa vurdert opp mot verneformålet. Det kan berre gjevast dispensasjon dersom tiltaket ikkje «påverkar verneverdiane nemneverdig» (vår utheving). Det vil seie at det berre kan dispenserast i dei tilfella tiltaket vil ha ubetydeleg eller avgrensa verknad for verneverdiane.

Dispensasjonsregelen i § 48 kan ikkje brukast for å utvide rammene for vernevedtaket, men skal fange opp uføresette eller spesielle tilfelle som ikkje var vurdert på vernetidspunktet.

Søknaden skal i tillegg vurderast etter naturmangfaldlova. Etter naturmangfaldlova § 7 skal prinsippa i lova §§ 8-12 leggst til grunn som retningsliner ved utøving av offentlig myndigheit som berører naturmangfald, og vurderinga og vektlegginga skal gå fram vedtaket.

Presedens

Øygardsselet vart mest truleg teke av vindtrykket frå eit snøskred vinteren 2022. Selet vart øydelagt og måtte rivast. Historisk sett kjenner ein ikkje liknande tilfelle med ras i Hjelledalen. Bakgrunnen søknaden om gjenreising gjer at dette er eit spesielt tilfelle. Tiltaket med gjenreising av selet vil derfor ikkje kunne danne presedens for andre aktørar i det same området eller i andre verneområde, føresett at selet blir bygd opp att med same storleik. Ein kjenner ikkje til liknande tilfelle med ras på Fremre Hjelledalen frå før.

Vurdering

Fremre Hjelledalen ligg 750 moh., om lag 4 km frå Hjelle, og var tidlegare fjellstøl for Hjelle, Svalheim, Tråi, Lykkja og Øygarden. Kulturlandskapet med stølsbygningar og kulturminne er del av verneformålet i Utladalen landskapsvernområde. Gjenoppføring av bygningar er søknadspliktig etter verneforskrifta. Av omsyn til det heilskaplege kulturlandskapet i området vil det vera viktig å vareta bygningsmiljøet på stølen. Slik sett kan det vera eit positivt tiltak at Øygardsselet blir sett oppatt, føresett at tiltaket er tilpassa landskapet og tilhøva på staden. Uttak av torv til torvtak vil vera eit lite inngrep i landskapet. Tradisjonelt vart torv til takteking henta frå nærområdet. Stein til grunnmurane på sela vart også henta frå nærområdet, og plukking av enkeltsteinar frå steinrøysa nord for selet vil ikkje visa igjen i terrenget eller landskapet.

Kunnskapen i området (jf. naturmangfaldlova § 8) er bl.a. kjent gjennom naturbase, økologisk grunnkart, forvaltingsplan, skjøtselsplan, og sårbarheitsvurdering i området Vest-Jotunheimen/Utladalen. Gjenoppføring av stølshuset på stølen vil ikkje påverka

villreinområdet (Naturbase 29.01.24). I Fremre Hjelledalen er det m.a. ei gamal slåtteeing ved stølen med lokal verdi for biologisk mangfald. Lokaliteten omfattar stølsvollane rundt stølen. Bygningane på stølen er godt varetakne og det gamle steingjerdet er også eit viktig element i det heilskaplege stølsmiljøet. Øygardsselet er tenkt gjenreist på eksisterande mur, på same stad som det gamle selet stod, og tiltaket rører difor ikkje ved sårbare kulturlandskapsverdiar i området. Kunnskapsgrunnlaget jf. nml. § 8 er vurdert som godt, og føre-var-prinsippet jf. nml. § 9 er derfor tillagt lita vekt ved vurdering av saka.

Formålet med vernet er m.a. å ta vare på *«eit eigenarta, ope og vakkert natur- og kulturlandskap med høgfjell, brear og geologiske avsetningar, der kulturlandskapet med beitebruk, gards- og stølsbygningar og kulturminne utgjer ein vesentleg del av landskapet sin eigenart.»* Spørsmålet i dette tilfellet vil vere om gjenreising av Øygardsselet kan sjåast som eit inngrep som kan endre eller verke inn på kulturlandskapsverdiene i området. Stølen Fremre Hjelledalen vil kunne ha ein positiv opplevingsverdi for folk på tur i området, og er også ein støl med kulturhistorisk verdi. Føresett at selet blir gjenreist på eksisterande murar, med same storleik, og fasade i tråd med teikningar i søknaden, samt at farge på bygningen vert tilpassa bygningsmiljøet elles på stølen, meiner forvaltar at tiltaket ikkje vil verke negativt inn på kulturlandskapet i området eller på verneformålet. Det har stått eit sel på same stad tidlegare, og fotavtrykket blir dermed det same.

For å unngå transport ønskjer sækjar også å kunne ta ut torv til taket på det nye selet, på stølsvollen like ved selet. Det er tradisjon for å ta ut torv til torvtak på stølshusa både i Heimre- og Fremre Hjelledalen. Torvuttaket må ikkje førekoma i nærleiken av gamle tufter, og ikkje i myrområda. Med vilkår som blir sett for løyvet vil det vera eit bagatellmessig inngrep så lenge det ikkje fører til drenering av myr. Tiltaket vil i liten grad påverka landskapet. Uttaket vil berre vere synleg på staden med det same, men ved uttak av torvstriper på 0,5 m og ved å legge tilbake overskottsmateriale vil det dannast ny torv på staden. Det vil også vere ein fordel å nytte torv med stadeigne artar framfor å transportere torv utanfrå, noko som kunne medført at ein fekk inn ikkje stadeigne artar (jf. nml. § 12).

Plukking av enkeltsteinar til grunnmur nord for selet vil ikkje syna att i landskapet, og vil dermed ikkje påverka verneformålet. Det må ikkje takast stein frå det gamle steingjerdet på slåtteeingjerdet sørvest for selet, då dette er eit viktig kulturlandskapselement i stølsområdet. Det vil vera ein fordel å nytta stadeigen stein framfor å fly inn stein utanfrå med helikopter (jf. nml. § 12).

Presedensverknaden er vurdert ovanfor, og det er lagt vekt på at dette er eit heilt spesielt tilfelle sidan det tidlegare selet som stod på staden vart øydelagt på grunn av naturskade. Tiltaket vil derfor ikkje medføre uheldig presedens. Sjølv om tiltaket isolert sett i liten grad vil påverka natur- og kulturlandskapet, må den einskilde søknaden vurderast etter prinsippet om samla belastning, jf. nml. 10. Med bakgrunn i ei totalvurdering meiner forvaltar at gjenreising av Øygardsselet med same storleik ikkje vil påverka verneformålet eller verneverdiene i området negativt, men det er ein føresetnad at bygget blir gjenreist slik at det harmonerer med stølsmiljøet elles i Fremre Hjelledalen. Med teikninga som er lagt fram, val av materialar og utforming, og med vilkår sett for dispensasjonen, vil Øygardsselet vere ein bygning som harmonerer med miljøet rundt. Det er svært viktig at selet vert bygd på eksisterande grunnmur, ca. 30 cm tørrmur over terrenget, og med same storleik som det gamle selet hadde. Forvaltar er ikkje kjend med andre framtidige tiltak av liknande karakter innanfor verneområda i Jotunheimen eller i andre verneområde. Den samla belastninga av tiltaket er vurdert som akseptabel og nytteverdien er vurdert som større enn ulempene.

Samla sett vil den valde løysinga for gjenreising av Øygardsselet med gjevne vilkår vil vere ein god miljømessig metode for dette tiltaket, jf. nml. § 12 (miljøforsvarlege teknikkar og driftsmetode). Det er ein føresetnad at transport knytt til byggearbeidet blir godt planlagt for å unngå unødig motorferdsel i verneområdet. Dersom det ikkje er tilfredsstillande rydda etter byggearbeidet kan tiltakshavar bli pålagt rydding, jf. nml. § 11.

Isolert sett er det ikkje ønskeleg med nye bygningar innanfor verneområda, men dette er eit særleg tilfelle. Med dei vilkåra som er sett for løyvet, vil gjenoppføring av stølshuset og legging av torvtak vera positivt for stølsmiljøet. Forvaltar vurderer at eit mindre uttak av torv og plukking av stein til grunnmuren i steinrøysa nord for selet ikkje vil påverka verneverdiane nemneverdig, og vil dermed ikkje vera i strid medverneformålet, dvs. at vilkåra for å kunne gje dispensasjon med heimel i § 48 første ledd er oppfylt.

Konklusjon

Etter ei samla vurdering kan det gjevast dispensasjon til gjenoppføring av Øygardsselet (jf. verneforskrifta § 3 pkt. 1.3 bokstav c) og til uttak av torv til taket, samt plukking av stein til tørrmuren på visse vilkår (jf. naturmangfaldlova § 48 første ledd, første alternativ). Det er lagt særleg vekt på at gjenreising av Øygardsselet på den gamle steinmuren ikkje vil vere i strid med verneformålet eller verneverdiane.

Saksframlegg

Arkivsaksnummer: 2023/14852-4

Saksbehandlar: Eldrid Nedrelo

Dato: 02.02.2024

Utval	Utvalssak	Møtedato
Nasjonalparkstyret for Jotunheimen og Utladalen	7/2024	09.02.2024

Jotunheimen NP - Utladalen LVO - Dispensasjon - 2024 - 2027 - Kjentmannskøyring - Luster Røde Kors Hjelpekorps

Innstilling frå forvaltar

Nasjonalparkstyret for Jotunheimen og Utladalen gjev Luster Røde Kors Hjelpekorps løyve til kjentmannskøyring i perioden 2024-2027. Løyvet er gjeve i medhald av § 3 pkt. 6.3 a) i verneforskriftene for Jotunheimen nasjonalpark og Utladalen landskapsvernområde. Løyvet gjeld aktivitet i tråd med godkjent øvingsplan slik det går fram av tabellen nedanfor:

ID	Tidsrom	Føremål	Stad	Tal køyretøy (snøskuter/ATV)	Tal dagar	Merknad
13	uke 4 til uke 17	Kjentmannstur-Turtagrø område	Turtagrø – Dyrhaugsryggen – Skagastølsbu - Ringsdalen - Lauvnostind - Berdalsbreen - Turtagrø	8	8	Slått saman med ID 9. Skal gjennomførast før 1.april
14	uke 4 til uke 17	Kjentmannstur-Turtagrø område	Turtagrø - Simlenosi - Olavsbu - Leirvassbu - Turtagrø	8	4	Skal gjennomførast før 1.april
17	uke 4 til uke 17	Kjentmannstur-Turtagrø område	Turtagrø - Sognefjellshytta - Vette Utladalen - Guridalen - Turtagrø	8	4	Skal gjennomførast før 1.april
18	uke 4 til uke 17	Kjentmannstur-Turtagrø område	Turtagrø - Steindalsnosi - Fanaråkbreen - Kongsdalsnosi-Turtagrø	8	4	Skal gjennomførast før 1.april

Med heimel i naturmangfaldlova § 48 første ledd, jf. verneforskrifta for Jotunheimen nasjonalpark § 3 pkt. 6.1 blir søknaden om gjennomføring av ID 22, ID 26 og ID 28 avslått. Villrein er generelt sårbar for forstyrningar vinterstid, og tiltak som forstyrrar villrein unødig, kan gå ut over verneverdiane, og vere i strid med verneformålet. Vi viser til vilkår sett i

naturmangfaldlova § 48 første ledd, om at dispensasjon berre kan gjevast for tiltak som «ikkje strider mot verneforsmalet og ikkje påvirker verneverdiene nevneverdig». Begge vilkår må være oppfylt.

Prinsippet om samla belastning i naturmangfaldlova § 10 er vektlagt i vurderinga. Eit eventuelt løyve til aktivitetar som strengt tatt ikkje må gjennomførast innanfor nasjonalparken vil også kunne skape uheldig presedens for seinare saker og medføre fare for stor samla belastning i dette sårbare området over tid.

Løyvet gjeld med følgjande vilkår:

- Bruk av snøskuter skal avgrensast til ruta som er godkjent av Vest politidistrikt, køyring skal vere i samsvar med øvingsplanen. Kjentmannsturane skal følgje traseane som er oppgitt i kartløyvinga [Luster RKH - øvingsplan kjentmannsturar 2024-2027 - SARTopo](#)
- Øvingsaktivitet i Jotunheimen nasjonalpark og Utladalen landskapsvernområde skal gjennomførast **før 1. april** av omsyn til villrein.
- Køytinga, tal dagar og tal snøskuterar skal avgrensast til det som er strengt naudsynt innanfor løyveramma.
- Kjentmannsturane skal samordnast med nabokorps og skredgruppa, slik at turane vert køyrt samla, i tråd med godkjend øvingsplan.
- Tal snøskuterar bør reduserast til 4 om ikkje turen blir samkøyrert med andre korps.
- SNO skal varslast seinast dagen før transport, og vil kunne gi melding om det må takast spesielle omsyn til villrein, og om nødvendig skal turen utsettast til tidspunkt der dyra ikkje blir forstyrta. Inn til vidare skal slik transport meldast til SNO v/ Øyvind Angard ved e-post til oyvind.angard@miljodir.no eller melding til mobilnummer 917 33 365. Dersom fleire turar skal gjennomførast i ein avgrensa periode, kan dette varslast samla. Varslinga skal merkast med vår ref. 2023/14852.
- Under køyting skal det takast særleg omsyn naturverdiar og evt. folk på tur i området. Dersom det blir observert villrein under køytinga, skal køytinga stoppast på god avstand til dyra har passert, evt. at ruta blir lagt om for å unngå unødig forstyrting av dyra. Det skal haldast ein avstand på minst 500 meter frå villrein.
- Snøskuterar tilhøyrande Luster Røde Kors Hjelpekorps skal vere merka med organisasjonen sin logo. Dersom det vert brukt andre snøskuterar som hjelpekorpsset disponerer, skal desse merkast slik at det går fram at dei er i hjelpekorpsset si teneste.
- Utskrift av dispensasjon skal vera med på turane, slik at øvingsleiar kan vise denne ved eventuell kontroll.
- Politiet varslar gjennom utsending av køyreordre før kvar kjentmannstur, jf. Retningsliner for kjentmannskøyting i verneområde.
- Dato, tal på snøskuterar, tal turar og køyrerute skal rapporterast til nasjonalparkforvaltar snarast råd etter øvinga, og seinast innan 1. juni kvart år.
- Forvaltinga ber om at evt. observasjonar av villrein vert teke med i rapporten.

Politiet varslar gjennom utsending av køyreordre før kvar kjentmannstur, jf. retningsliner for kjentmannskøyting i verneområde.

Vi gjer merksam på at dette løyvet er handsama i medhald av verneforskriftene, og at det i tillegg må innhentast samtykke frå grunneigarar.

--- slutt på innstilling ---

Dokument i saka

- Øvingsplan vinter 2024 – 2027 for Luster Røde Kors Hjelpekorps, med Vest politidistrikt si godkjenning/vedtak, oversendt 30.11.2023.
- Uttale frå nasjonalparkforvaltar v/e-post av 09.11.2023.
- Øvingsplan for kjentmannskøyering 2024-2027 – Luster Røde Kors Hjelpekorps, oversendt frå Vest politidistrikt for uttale frå nasjonalparkforvaltar
- Retningslinjer om redningstjenestens bruk av snøskuter i utmark og i verneområder, brev frå Klima- og Miljødepartementet av 15. mai 2020.

Saksopplysningar

Søknaden

Luster Røde Kors Hjelpekorps (LRKH) har lagt fram øvingsplan med behov for kjentmannskøyering kvart av åra 2024-2027. Seks av kjentmannsturane omfattar areal innan nasjonalparken/landskapsvernområdet. LRKH har lagt opp til samarbeid med nabokorps på turane.

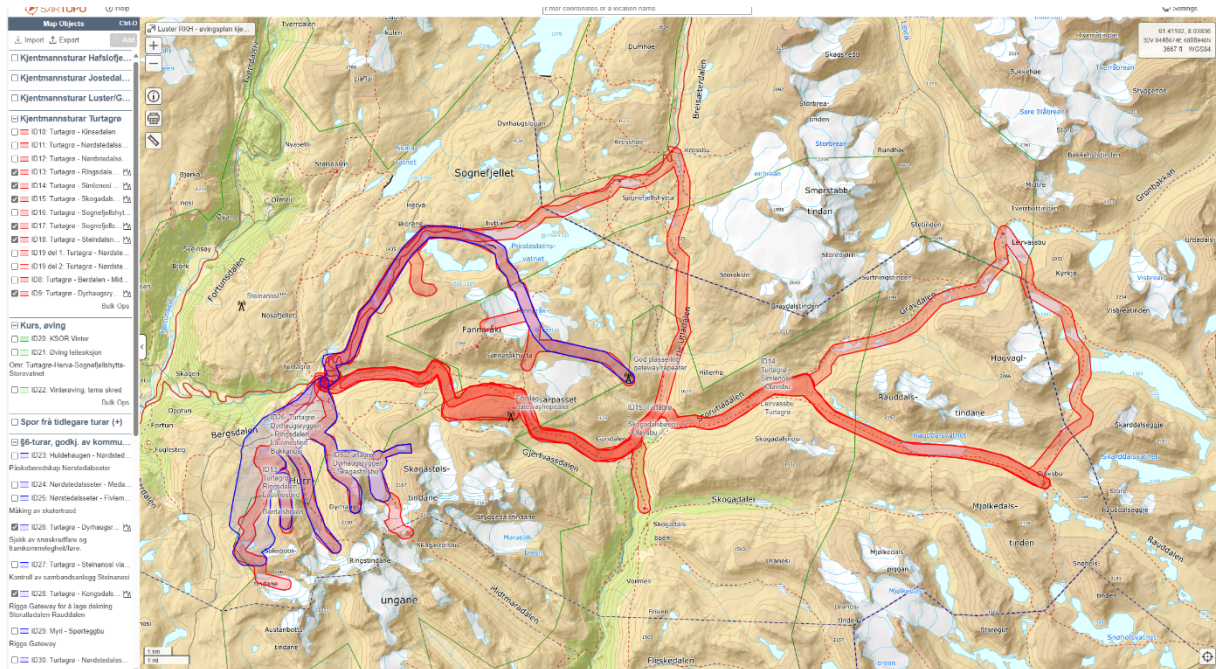
LRKH søker om kjentmannskøyering etter følgjande ruter i verneområda:

ID	Tidsrom	Føremål	Stad	Tal køyretøy (snøskuter/ ATV)	Tal dagar
9	uke 4 til uke 17	Kjentmannstur-Turtagrø område	Turtagrø - Dyrhaugsryggen - Skagastølsbu	8	4
13	uke 4 til uke 17	Kjentmannstur-Turtagrø område	Turtagrø - Ringsdalen - Lauvnostind - Berdalsbreen - Turtagrø	8	8
14	uke 4 til uke 17	Kjentmannstur-Turtagrø område	Turtagrø - Simlenosi - Olavsbu - Leirvassbu - Turtagrø	8	4
15	uke 4 til uke 17	Kjentmannstur-Turtagrø område	Turtagrø - Skogadalsbøen - Olavsbu-Turtagrø	8	4
17	uke 4 til uke 17	Kjentmannstur-Turtagrø område	Turtagrø - Sognefjellshytta - Vetle Utladalen - Guridalen - Turtagrø	8	4
18	uke 4 til uke 17	Kjentmannstur-Turtagrø område	Turtagrø - Steindalsnosi - Fanaråkbreen - Kongsdalsnosi-Turtagrø	8	4
22	uke 1-12	Vinterøvelse, skred	Turtagrøområdet	6	12
26 *	Mars/April/Mai	Snøskredvurdering for egenmannskaps sikkerhet. Resultat legges inn i regObs	Turtagrø - Dyrhaugsryggen - Ringsdalen - Lauvnostind - Bukkanosi - Turtagrø	4	16
28 **	Jan/Feb/Mars/Apr/Mai	Rigge Gateway - Lage dekning i Storutladalen og Rauddalen	Kongsdalsnosi	3	1

* Disse turane gjeld ikkje kjentmannskøyering. Id 26 gjeld skredvurdering for eigne mansskap og er oppgitt å vere nødvendig for å kartlegge skredfaren i forkant av utfartshelgar frå mars-pinse.

** Oppgitt å vere nødvendig for samhandling.

Kartoversikt for øvingsplanen er tilgjengeleg her: [Luster RKH - øvingsplan kjentmannsturar 2024-2027 - SARTopo](#)



Vurdering – Vest politidistrikt

Vest politidistrikt har vurdert søknaden og vedteke godkjent øvingsplan. Nedanfor er det som gjeld generelle retningslinjer og Jotunheimen og Utladalen spesielt, gjengitt frå politiet si vurdering:

Før øvingsplanen kan godkjennes må det også gjøres en vurdering opp i mot Naturmangfoldloven §§ 8 - 12. I den forbindelse er øvingsplan og kart over øvingsområder/ traséer oversendt følgende for uttalelse:

- Villreinnemnda for Reinheimen og Breheimen
- Villreinnemnda for Sogn og Fjordane
- Verneområdeforvalter for Jotunheimen nasjonalpark og Utladalen landskapsvernområde
- Verneområdeforvalter for Breheimen nasjonalpark
- Verneområdeforvalter for Jotunheimen nasjonalpark
- Luster kommune

Uttalelsene derifra er tatt med i vurderingen av øvingsplanen.

Øvingsaktivitet i verneområde

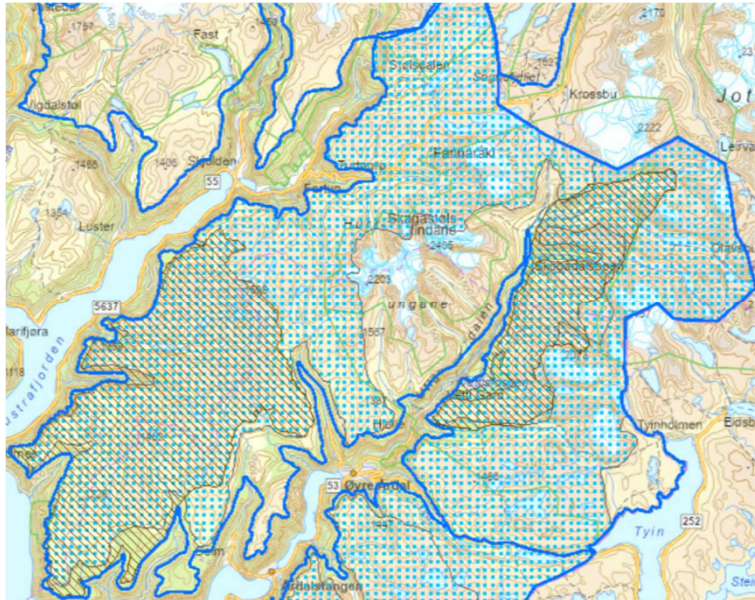
All øvingskjøring som kan legges utenfor et verneområde, **skal** legges utenfor et verneområde jfr. Miljøverndep. rundskriv 13/120. For å være i stand til å redde liv og ivareta egen sikkerhet vil det være behov for Røde Kors å legge noe øvingsaktivitet inn i verneområder, og i praksis vil det bety kjentmannsturer i populære turområder hvor en må kunne forvente at det kan skje hendelser/aksjoner, herunder traséer mellom turisthytter. Dvs. at øving av ferdigheter/RK disipliner, skredøvelser, leiteaksjonøvelser m.m. skal skje utenfor verneområder.

Øvingsaktivitet i villreinområde

I villreinområder skal kjentmannsturene gjennomføres tidlig på vinteren. Vinteren er en sårbar tid for villrein hvor energisparing er viktig for dyrene. Forstyrrelser av dyrene som utløser fluktadferd om vinteren har derfor større følger enn tilsvarende flukt om sommeren.

Verneområdeforvalter for Jotunheimen NP uttaler at "Villreinen i Vest-Jotunheimen byrjar normalt å trekke mot kalvingsområda rundt 10.april, medan sjølve kalvinga føregår litt ut i mai månad. Den tida dyra trekker til kalvingsområdet er ein særleg kritisk periode for dyra. Områda i Hurrungane – Turtagrø – Fanaråki er elles viktige vårbeiteområde for reinsbukane".

I Miljødirektoratets Naturbase er følgende område i Vest-Jotunheimen markert som villreinsens vinterbeite (blå prikker) og kalvingsområde (sort skravering):



www.geocortex02.miljodirektoratet.no/Html5Viewer/?viewer=naturbase

Øvingsaktivitet i dette området skal i all hovedsak gjennomføres før **1.april**.

SNO skal kontaktes i forkant av øvelsen/kjentmannsturen for å avklare om det er dyr i området. Om nødvendig skal turen utsettes til tidspunkt hvor dyrene ikke forstyrres. Observeres det villrein underveis skal kjøringen stanses på god avstand til dyrene har passert, evt. at ruten legges om for å unngå unødig forstyrrelser av dyrene. Det skal holdes en avstand på minst 500 meter fra villrein.

Andre aktiviteter enn kjentmannskjøring som øving av ferdigheter/RK-disipliner, skredøvelser, leiteaksjonøvelser m.m. skal, så langt det lar seg gjøre, gjennomføres utenfor villreinområde.

Politiet har vurdert innholdet i øvingsplanen og kommet frem til at planen godkjennes med unntak av 3 aktiviteter:

- **ID 15. Kjentmannstur Turtagrø – Skogadalsbøen – Olavsbu - Turtagrø**
Motorferdsel i verneområde og villreinområde skal begrenses til et minimum. Politiet mener denne kjentmannsturen dekkes inn av ID 14 (kjentmannstur Turtagrø - Simlenosi - Olavsbu - Leirvassbu – Turtagrø) og at Luster RK kan legge inn avstikker til Skogadalsbøen under denne kjentmannsturen. Deler av denne traséen dekkes også inn av ID17 i øvingsplanen (Turtagrø – Sognefjellshytta – Vetle Utladalen – Guridalen – Turtagrø).

Politiet har videre følgende merknader til øvingsplanen:

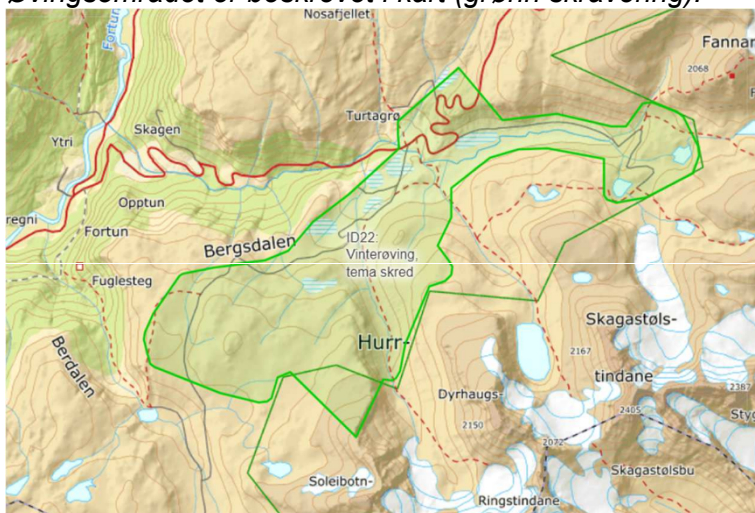
- **ID 9. Kjentmannstur Turtagrø – Dyrhaugsryggen - Skagastølsbu**

Av hensyn til villrein er ønskelig å begrense motorferdsel i dette området til et minimum. Politiet mener at denne turen kan gjennomføres i forbindelse med ID 13 (kjentmannstur Turtagrø - Ringsdalen - Lauvnostind - Berdalsbreen – Turtagrø).

- **ID 22. Vinterøvelse skred i Turtagrø-området**

Luster RK søker om bruk av inntil 6 snøscootere/ATV i inntil 3 dager pr øvelse i forbindelse med vinterøvelse skred i Turtagrø-området i tidsrommet uke 1-12.

Øvingsområdet er beskrevet i kart (grønn skravering):



Som beskrevet over er dette et svært populært turområde hvor en må forvente at det skjer fremtidige hendelser. Også dette øvingsområdet ligger innenfor villreinområde, og i følge naturforvalter for Luster kommune er dette et fokusområde for villrein (vinterbeite) hvor motorferdsel bør begrenses til et minimum. I tillegg ligger en liten del av øvingsområdet innenfor verneområde.

All øvingskjøring som kan legges utenfor et verneområde, **skal** legges utenfor et verneområde jfr. Miljøverndep. rundskriv 13/120. Slik politiet vurderer er det ikke behov for at skredøvelsen legges inn i verneområde.

Av hensyn til villreinen ber politiet om at øvingsområdet for ID22 begrenses ytterligere og at bruk av snøscooter/ATV i størst mulig grad foregår helt i randsonen av villreinområde, og da først og fremst området rundt Turtagrø. Videre ber politiet Luster RK vurdere om det er nødvendig med totalt 3 dager med motorferdsel ifm øvelsen og at bruken av snøscooter/ATV begrenses til et minimum.

For øvelsene som berører verneområder må det også innhentes dispensasjon fra verneområdeforvalter.

Vest politidistrikt har godkjent slik plan:

ID	Tidsrom	Føremål	Stad	Tal køyretøy (snøskuter/ATV)	Tal dager	Politiet si godkjenning/ vurdering
9	uke 4 til uke 17	Kjentmannstur-Turtagrø område	Turtagrø - Dyrhaugsryggen - Skagastølsbu	8	4	Godkjent. Gjennomføres ifm ID 13
13	uke 4 til uke 17	Kjentmannstur-Turtagrø område	Turtagrø - Ringsdalen - Lauvnostind -	8	8	Godkjent. Kan slås sammen med ID 9

			Berdalsbreen - Turtagrø			
14	uke 4 til uke 17	Kjentmannstur- Turtagrø område	Turtagrø - Simlenosi - Olavsbu - Leirvassbu - Turtagrø	8	4	Godkjent. Gjennomføres før 1.april
15	uke 4 til uke 17	Kjentmannstur- Turtagrø område	Turtagrø - Skogadalsbøen - Olavsbu-Turtagrø	8	4	Ikke godkjent. Dekkes inn av ID 14
17	uke 4 til uke 17	Kjentmannstur- Turtagrø område	Turtagrø - Sognefjellshytta - Vettle Utladalen - Guridalen - Turtagrø	8	4	Godkjent
18	uke 4 til uke 17	Kjentmannstur- Turtagrø område	Turtagrø - Steindalsnosi - Fanaråkbreen - Kongsdalsnosi- Turtagrø	8	4	Godkjent
22	uke 1-12	Vinterøvelse, skred	Turtagrøområdet	6	12	Godkjent. Politiet ber om at Luster RKH avgrensner øvingsområde og at antall dager med motorferdel reduseres

ID 26 og 28 er ikkje vurdert av politiet, då desse turane gjeld nyttekøyring i samband med sikker drift av hjelpekorpsset. Søknad om gjennomføring av desse turane vurderast av Luster kommune og Nasjonalparkstyret for Jotunheimen og Utladalen.

Heimelsgrunnlag

Delegering

Nasjonalparkstyret har delegert forvaltningsmyndigheit for Jotunheimen nasjonalpark og Utladalen landskapsvernområde i medhald av vedtekter, sist revidert 19.01.2024.

Verneformål – forskrift

Omsynet til verneverdiane i området er vurdert, særleg i forhold til dyrelivet og friluftsliv som er mest relevant i dette tilfellet, jf. verneforskriftene for Jotunheimen nasjonalpark og Utladalen landskapsvernområde av 14.11.14 §§ 2.

Føremålet med Jotunheimen nasjonalpark er å «*ta vare på eit stort, samanhengande og villmarksprega naturområde i overgangen mellom austlandsk og vestlandsk fjellnatur som inneheld særprega og representative økosystem og landskap utan tyngre inngrep.*

Vidare er formålet med vernet å ta vare på:

– *Eit høgfjellsøkosystem med eit eigenarta og variert naturmangfald, medrekna artar, bestandar, naturtypar og geologi*

– ---

– *leveområde for villreinen*

– *kulturminne*

Ålmenta skal ha høve til uforstyrra naturoppleving gjennom utøving av naturvenleg og enkelt friluftsliv med liten grad av teknisk tilrettelegging.»

Formålet med Utladalen landskapsvernområde er «*å ta vare på eit vilt og vakkert vestlandslandskap med økologisk verdi, kulturell verdi og opplevingsverdi og som er identitetsskapande, i tilknytning til Jotunheimen nasjonalpark.*

Vidare er formålet med vernet å ta vare på:

- eit naturområde med eit rikt dyre- og planteliv som pregar dette.
- ---
- naturmangfald som pregar landskapet med naturtypar frå lågland, dalar og skogsliev til høg fjell og artar knytte til desse.
- ---

Ålmenta skal ha høve til uforstyrra naturoppleving gjennom utøving av naturvenleg friluftsliv med liten grad av teknisk tilrettelegging.»

I utgangspunktet er det forbod mot all motorferdsel i nasjonalparken og landskapsvernområdet, jf. verneforskriftene §§ 3, pkt. 6.1. Etter verneforskriftene pkt. 6.2 a) er reglane i pkt. 6.1 ikkje til hinder for «*Motorferdsel i samband med militær operativ verksemd og tiltak i samband med ambulans-, politi-, brannvern-, rednings- og oppsynsverksemd, samt gjennomføring av skjøtsels- og forvaltningsoppgåver bestemt av forvaltningsstyresmakta. Regelen gjeld ikkje øvingskøyring.*» Forskriftene opnar likevel for at forvaltningsstyresmakta kan gi dispensasjon til øvingskøyring i medhald av § 3 pkt. 6.3.a): «*Øvingskøyring for formåla som er nemnde i pkt. 6.2 a).*»

Aktivitetane under ID 26 og ID 28 i søknaden er ikkje ledd i øvingsplanen som er godkjent av politiet. «Forvaltningsmyndigheten skal som hovedregel bare kunne gi dispensasjon til øvingskøyring og kjentmannskøyring som ledd i en øvingsplan.» Desse turane blir derfor behandla etter naturmangfaldlova § 48.

Forvaltningsplan

Forvaltningsplanen er ikkje oppdatert etter revidert verneforskrift som vart godkjend 14.11.14, men utkastet frå 2008 har vore nytta som rettleiande dokument. Turisthyttene og dei kvista løypene mellom dei ligg i såkalla brukssone med store naturkvalitetar.

Forvaltningsplanutkastet understrekar at: «Det er eit mål å ta vare på desse samstundes som områda vert brukt, ikkje minst for friluftsliv. Retningslinjer og tiltak tek sikte på å finne den optimale balansen mellom bruk og vern.»

Naturmangfaldlova

Søknad om dispensasjon for bruk av snøskuter i samband med snøskredvurdering for egne mannskap sin tryggleik og for å rigge gateway krev løyve etter § 48 første alternativ (Retningslinjer om redningstjenestens bruk av snøskuter i utmark og i verneområder, 2020), og kan vurderast for tiltak som «ikke strider mot verneformålet og ikke påvirker verneverdiene nevneverdig». Begge vilkår må vera oppfylt før ein kan vurdere om ein kan gje dispensasjon. Dispensasjonsregelen i § 48 kan ikkje brukast for å utvide rammene for vernevedtaket, men skal fange opp uføresette eller spesielle tilfelle som ikkje var vurdert på vernetidspunktet.

Søknaden skal vurderast etter naturmangfaldlova. Etter naturmangfaldlova § 7 skal prinsippa i lova §§ 8-12 leggest til grunn som retningslinjer ved utøving av offentleg myndigheit som berører naturmangfald, og vurderinga og vektlegginga skal gå fram av vedtaket.

Presedens

Det er mange hjelpekorps som soknar til Jotunheimen og Utladalen og dei har i prinsippet kvar sin «primærteig» med utgangspunkt i dei mest nytta utfartsområda som soknar til verneområda. Fjellområdet er utsett for ver og vind, og særleg dei indre delane har behov for fleire «inngangar» slik at redningstenesta kan koma seg inn frå ulike kantar. Under større redningsaksjonar kan hjelpekorpsa ha behov for assistanse frå nabokorps. Det er store område som skal dekkast, og det er viktig at kompetansen lokalt vert bygd opp i fellesskap mellom dei ulike hjelpekorpsa som naturleg soknar til Jotunheimen. Med bakgrunn i retningslinjene om redningstenesta sin bruk av snøskuter i utmark og i verneområde, dannar ikkje kjentmannskøyringa presedens i andre saker.

Eit eige løyve til motorisert ferdsel som elles kan gjennomførast i samband med andre godkjente oppdrag/kombinerast med andre godkjente kjentmannsturar vil også kunne danne uheldig presedens.

Vurdering

Jotunheimen og Utladalen er viktige friluftsområde, med god infrastruktur i form av kvista løyper og turisthytter. Tradisjonelt har påska vore den viktigaste utfartsperioden vinterstid, men vi ser tendens til auka turaktivitet i større delar av året. Den frivillige redningstenesta er viktig for sikkerheita til folk på tur. Det er derfor viktig at korpsa får gjennomført nødvendig kjentmannskøyning slik at rednings- og leiteaksjonar kan gjennomførast effektivt og med høg sikkerheit for eigne mannskap. Mange aksjonar skjer med deltaking frå ulike korps og etatar. Dette krev god koordinering og det er derfor viktig at redningstenesta også får høve til å gjennomføre kjentmannskøyning der fleire korps/etatar er involvert.

Samtidig er det viktig at øvingsaktiviteten tek omsyn til verneformål og verneverdiar, t.d. dyreliv innanfor verneområda. Kjentmannskøyninga må avgrensast til det som er strengt naudsynt både i tid og rom. All øvingskøyning som kan leggest utanfor eit verneområde, **skal** leggest utanfor eit verneområde, jf. Retningslinjer om redningstenestenes bruk av snøscooter i utmark og i verneområder, Klima- og Miljødepartementet 2020. Dette er også understreka i Vest politidistrikt si godkjenning/vurdering av søknaden. Dvs. at øving av ferdigheiter/RK-disiplinar, skred- og søksøvingar m.m. skal skje utanfor verneområde.

Forvaltingsstyremakta skal etter retningslinjene vurdere om søknadane kan vere i strid med formålet med vernevedtaket eller om det kan påverke verneverdiane negativt.

Friluftsliv er ein del av verneformålet for verneområdet, og den frivillige redningstenesta er som nemnt viktig for allmennheita si utøving av friluftsliv. Hjelpekorpsset og politiet har vurdert eit særleg behov for å drive kjentmannskøyning i Hurrunganeområdet, og langs kvista løyper i sentrale delar av Jotunheimen NP og Utladalen LVO, mellom turisthyttene utanfor nasjonalparken (Turtagrø Hototel, Sognefjellshytta, Krossbu og Leirvassbu) og Fannaråken, Skogadalsbøen og Olavsbu (innanfor nasjonalparken og landskapsvernområdet).

Vest politidistrikt har godkjent kjentmannsturar etter fire ruter som rører ved Jotunheimen NP og Utladalen LVO, med vilkår om at kjentmannsturane i vinterbeiteområde- og kalvingsområde for villrein i all hovudsak skal gjennomførast før **1. april**:

- ID 9 Turtagrø – Dyrhaugsryggen – Skagastølsbu: «*Politiet mener at denne turen kan gjennomføres i forbindelse med ID 13 Turtagrø – Ringsdalen – Lauvnostind – Berdalsbreen – Turtagrø.*» Forvaltar tilrår at kjentmannsturen frå Turtagrø – Dyrhaugsryggen – Skagastølsbu blir gjennomført i samband med ID 13, i tråd med politiet si godkjenning.
- ID 13 Turtagrø - Ringsdalen - Lauvnostind - Berdalsbreen – Turtagrø er **godkjent** av politiet, inkl. rute til Dyrhaugsryggen – Skagastølsbu (erstatter ID 9).
- ID 14 Turtagrø – Simlensi – Olavsbu – Leirvassbu – Turtagrø **godkjent** av politiet med vilkår om gjennomføring før 1. april.
- ID 15 Turtagrø – Skogadalsbøen – Olavsbu – Turtagrø er **ikkje godkjent** av politiet. Denne kjentmannsturen er dekkja inn av ID 14.
- ID 17 Turtagrø – Sognefjellshytta – Vettle Utladalen – Guridalen – Turtagrø er **godkjent** av politiet som omsøkt.
- ID 18 Turtagrø – Steindalsnosi – Fanaråkbreen – Kongsdalsnosi – Turtagrø er **godkjent** av politiet som omsøkt.

- ID 22 Vinterøving skred i Turtagrøområdet: I søknaden (excel-arket) med oversikt over aktivitetane som inngår i øvingsplanen ser det ut som denne øvinga ikkje kjem til å føregå innanfor verneområde, men av kartløyninga som viser dei ulike traseane for kjentmannskøyning og øvingsområde, ser det ut til at ID 22 også omfattar areal i

Jotunheimen nasjonalpark, inn til Berdalsbreen. Vest Politidistrikt skriv i sitt vedtak at «All øvingsaktivitet som kan legges utenfor et verneområde, **skal legges utenfor et verneområde**, jfr. Miljøverndep. Rundskriv 13/120. Slik politiet vurderer er det ikke behov for at skredøvelsen legges inn i verneområde». Med bakgrunn i dette, og retningslinjene frå Klima- og Miljødepartementet om redningstjenestens bruk av snøskuter i utmark og i verneområder tilrår forvaltar at **det ikkje blir gitt løyve til gjennomføring av vinterøving skred innfor nasjonalparken**.

- Ruta med ID 15. Kjentmannstur Turtagrø – Skogadalsbøen – Olavsbu – Turtagrø er **ikkje godkjent**, med grunngjeving at politiet meiner denne kjentmannsturen er dekket av ID 14 og at LRHK kan legge inn avstikker til Skogadalsbøen under denne kjentmannsturen i staden. Delar av denne kjentmannsturen er også tekke av ID 17 i øvingsplanen.
- ID 26 og 28 er ikkje vurdert av politiet, då desse turane gjeld *nyttekøyring* i samband med sikker drift av hjelpekorpsset. I følgje Retningslinjer om redningstjenestens bruk av snøskuter i utmark og i verneområder, brev frå Klima- og Miljødepartementet av 15. mai 2020, «skal øvingskjøringen ivareta behovene som den enkelte organisasjon har, slik at de kan gjennomføre en effektiv redningsaksjon med høy sikkerhet for egne mannskaper. Samtidig skal øving skje på en måte som ivaretar hensynet til naturmangfold, friluftsliv og naturopplevelser. Dette er særlig viktig innenfor verneområder, der områdets verneverdier skal beskyttes. All øvingsvirksomhet som kan legges utenfor et verneområde, **skal derfor foregå utenfor verneområdet**». ID 28 er oppgitt å vere nødvendig for samvirke. ID 18 og ID 28 er nær identiske ruter, og behovet for ID 28 ser ut til å kunne dekkast av ID 18 som er godkjent i øvingsplanen.

ID 26 er oppgitt å vere nødvendig for å kartlegge skredfaren for eigne mannskap si sikkerheit i området Turtagrø – Dyrhaugsryggen – Ringsdalen – Lauvnostind – Bukkanosi – Turtagrø i perioden mars/april/mai. ID 13 og ID 9 dekker i stor grad same området som ID 26 til og med veke 17. Hurrungane er eit mykje nytta område til friluftsliv, særleg frå påske og framover våren og slik sett kan ein forstå behovet for kartlegging av skredfare i området.

Samstundes utarbeider snøskredvarslinga snøskredvarsel dagleg som beskriv faregrad, skredproblem og utsett terreng for kvart varslingsområde.

Hovudmålgruppene for tenesta er innan friluftsliv og beredskap (www.varsom.no).

Skredvarselet er eit viktig hjelpemiddel for å vurdere aktuell skredfare og skredproblem, men varselet er ikkje ein fasit. Snøforhold og terreng varierer svært mykje lokalt og alt snødekt terreng er i utgangspunktet skredutsett. Observatørane som bidreg med målingar/opplysningar til snøskredvarslinga gjennomfører oppdraget utan motoriserte hjelpemiddel, og slik sett må ein kunne vente at også LRKH sine mannskap bør kunne gjere det når formålet er skredvurdering utanom oppdrag.

Naturverdiane i området er godt dokumentert både gjennom forvaltingsplan, skjøtselsplan og etter mange års forvaltingspraksis, jf. nml § 8 (kunnskapsgrunnlaget). Det vart gjennomført sårbarheitskartlegging for fugl i Vest-Jotunheimen i 2018, med særleg fokus på rovfugl, og data om villrein er godt dokumentert gjennom fagnotat om kunnskapsstatus for villrein i Vest Jotunheimen (Øyjordet, I. 2016), og ved oppdatering av kunnskapsgrunnlaget for villrein i arbeidet med kvalitetsnormen i 2023. Vinteren er ei sårbar tid for villrein, og energisparing er viktig for dyra. Forstyrning av dyra som utløyser flukt om vinteren har difor større følgjer enn tilsvarande flukt om sommaren.

Motorisert ferdsel frå snøskuter vil kunne forstyrre fugl og vilt. Det er difor viktig å vurdere omfang av ferdsel og auka grad av forstyrning jf. nml §10 (økosystemtilnærming og samla belastning). Kjentmannskøyring er del av den samla belastninga i desse områda. Av omsyn til

verneformål og verneverdiar er det særleg omsynet til villrein som bør vega tungt. Villreinen i Vest-Jotunheimen byrjar normalt å trekke mot kalvingsområda rundt 10. april, medan sjølve kalvinga føregår litt ut i mai månad. Reinen er særleg sårbar når det nærmar seg trekketid, dvs. i starten av april og i kalvingstida. Ein bør derfor i størst mogleg grad unngå motorferdsel i desse områda etter 1. april. Køyring etter 1. april i villreinområdet blir vurdert å vere i strid med verneformålet då det å «*ta vare på leveområde for villrein*» er ein viktig del av verneformålet i nasjonalparken. Det blir derfor sett vilkår for løyvet om at «Øvingsaktivitet i Jotunheimen nasjonalpark og Utladalen landskapsvernområde skal gjennomførast **før 1. april** av omsyn til villrein». Reinsdyra er sårbare for forstyrningar også tidlegare på vinteren, og generelt bør ein i størst mogleg grad unngå motorferdsel i området rundt Hurrungane og Helgedalen vinterstid.

ID 28 er dekkja av ID 18, og ID 26 er i stor grad dekkja av ID 13 og ID 9 til og med veke 17. Av omsyn til verneformålet og verneveridane, særleg villrein, samt samla belastning og presedensverknad fårår forvaltar å gje løyve til gjennomføring av ID 26 og 28 som omsøkt i den mest sårbare tida for villrein.

ID 22 gjeld vinterøving, og «*Slik politiet vurderer er det ikke behov for at skredøvelsen legges inn i verneområde*». Av omsyn til verneformålet og verneveridane, særleg villrein og samla belastning, og med bakgrunn i retningslinene om redningstjenestens bruk av snøskuter i utmark og i verneområder som bl.a. seier at «*All øvingsvirksomhet som kan legges utenfor et verneområde, skal derfor foregå utenfor verneområdet*», fårår forvaltar å gje løyve til gjennomføring av ID 22 innanfor nasjonalparken.

Gjennomføring av ID 22, ID 26 og ID 28 vil etter ei samla vurdering kunne påverke verneformål eller verneverdiar negativt, og vilkåra for å gje dispensasjon etter naturmangfaldlova § 48 første ledd er dermed ikkje oppfylt.

Motorferdsel kan også vera til skade for hekkande rovfugl, særleg kongeørn og jaktfalk er utsett tidleg på vinteren i etableringsfasen. Det er hekkande rovfugl innanfor området, men det er ikkje merka av sårbarheitssoner der dei aktuelle skutertraseane er lagt. Ved å setja vilkår om å avgrense talet på skuterar som køyrer og tal dagar/turar, vert forstyrringa redusert. Førre-var-prinsippet, jf. nml. § 9 er tillagt vekt ved at kjentmannskøyninga er avgrensa i tid og rom (tal turar og tal ruter i området), og med vilkåra som blir sett for løyvet om at det skal takast omsyn til evt. villrein i området.

Kjentmannskøyning i tråd med godkjent plan frå nasjonalparkstyret, vil truleg ikkje føra til miljøforringing, og nml. § 11 (kostnadane ved miljøforringing skal berast av tiltakshavar) er difor ikkje vurdert i denne saka. Snøskuter er den mest aktuelle transportmetoden for redningsoppdrag, og må difor nyttast på kjentmannsturane. Det er normalt mykje snø i den perioden som politiet har godkjent kjentmannskøyning, og det er liten fare for køyreskade på bar mark. Med vilkåra som vert sett for løyvet vert køyninga vurdert som miljøforsvarleg sett i høve formålet jf. nml § 12 (miljøforsvarlige teknikkar og driftsmetodar).

Konklusjon:

Med dei vilkåra som er sett for godkjenninga frå Vest politidistrikt og for dette løyvet, samt vurderingane etter nml. §§ 8 – 12, meiner forvaltar at kjentmannsturane ikkje er i strid med verneformålet, og at dei ikkje påverkar verneverdiane i særleg grad. Det vert difor tilrådd løyve til kjentmannsturane med heimel verneforskriftene for Jotunheimen nasjonalpark og Utladalen landskapsvernområde § 3 pkt. 6.3 bokstav a. Dersom villreinen har tilhald i området på det tidspunktet ei øving er planlagt, må det vurderast å utsetje kjentmannsturen.

Med heimel i naturmangfaldlova § 48 første ledd, jf. verneforskrifta for Jotunheimen nasjonalpark § 3 pkt. 6.1 blir søknaden om gjennomføring av ID 22, ID 26 og ID 28 avslått.

ST 8/2024 Eventuel