

# Møteinnkalling

---

**Utvalg:**      **Arbeidsutvalg for Jotunheimen og Utladalen  
nasjonalparkstyre**

**Møtested:**    E-post eller telefonmøte\*

**Dato:**        19.10.2019

**Tidspunkt:**

---

Eventuelt forfall må meldast snarast til underteikna.  
Vararepresentant deltek etter nærare beskjed.

Eg vil ettersende ei referatsak med status for BESSEGGEN SOM NASJONAL TURISTSTI.

Med helsing

Kari Sveen

## Saksliste

<b>Utvalgs- saksnr</b>	<b>Innhold</b>	<b>Lukket</b>	<b>Arkiv- saksnr</b>
ST 3/2019	Referatsaker – ettersender notat om Besseggen		
ST 4/2019	Nasjonal ramme for vindkraft på land - Innspel frå Nasjonalparkstyret for Jotunheimen og Utladalen		2018/6221

## **ST 3/2019 Referatsaker**

**Besseggen som nasjonal turiststi**

Arkivsaksnummer:	2018/6221-2	Saksbehandlar:	Kari Sveen	Dato:	15.10.2018
------------------	-------------	----------------	------------	-------	------------

<b>Utval</b>	<b>Utvalssak</b>	<b>Møtedato</b>
Arbeidsutvalg for Jotunheimen og Utladalen nasjonalparkstyre	4/2019	19.10.2019

## Nasjonal ramme for vindkraft på land - Innspel frå Nasjonalparkstyret for Jotunheimen og Utladalen

### Innstilling frå forvaltar

Arbeidsutvalet i Nasjonalparkstyret for Jotunheimen og Utladalen sluttar seg til innhald i vedlagt forslag til innspel til NVE angående Nasjonal ramme for vindkraft på land:

#### Innspel:

Nasjonalparkstyret for Jotunheimen og Utladalen meiner at analyseareala 7 og 8 i Oppland og Sogn og Fjordane i nasjonal ramme for vindkraft må bli gjennomgått med særleg fokus på Jotunheimen nasjonalpark og dei andre verneområda.

Analyseområde 8 ligg tett opp mot nasjonalparkgrensa i området vest for Fv 51. Etablering av vindmølleparkar her i randsonen vil influere på landskapsverdiane og redusere opplevingsverdien for tilreisande både til nasjonalparken og til friluftsområda som omkransar Jotunheimen i aust og sør. Særleg langs Fv. 51 gjennom Sjødalen og over Valdresflye vil vindmøller med tilhøyrande infrastruktur medføre uakseptabel forringing av landskapsverdiane i eit område som betyr svært mykje for reiselivet i regionen.

Areal i randsonen til Jotunheimen nasjonalpark og Utladalen landskapsvernområde bør ikkje inggå i område som blir vurdert som aktuelle for framtidig vindkraftutbygging, da store tekniske inngrep i randsonen også vil påverke det store landskapsrommet som Jotunheimen er ein del av.

Konkret betyr dette at følgjande areal i analyseområda 7 og 8 må visast med såkalla «harde eksklusjonar» i nasjonal ramme for vindkraft:

- Området Veodalen/Smådalen/Kvitingskjølen i Lom kommune
- Areala på begge sider av Fv. 51 gjennom Sjødalen og over Valdresflye i Vågå, Øystre Slidre og Vang kommunar
- Området rundt Eidsbugarden og Tyin i Vang kommune

Grenser for nasjonale verneområde må visast i analysekarta, og omtalast som eige tema.

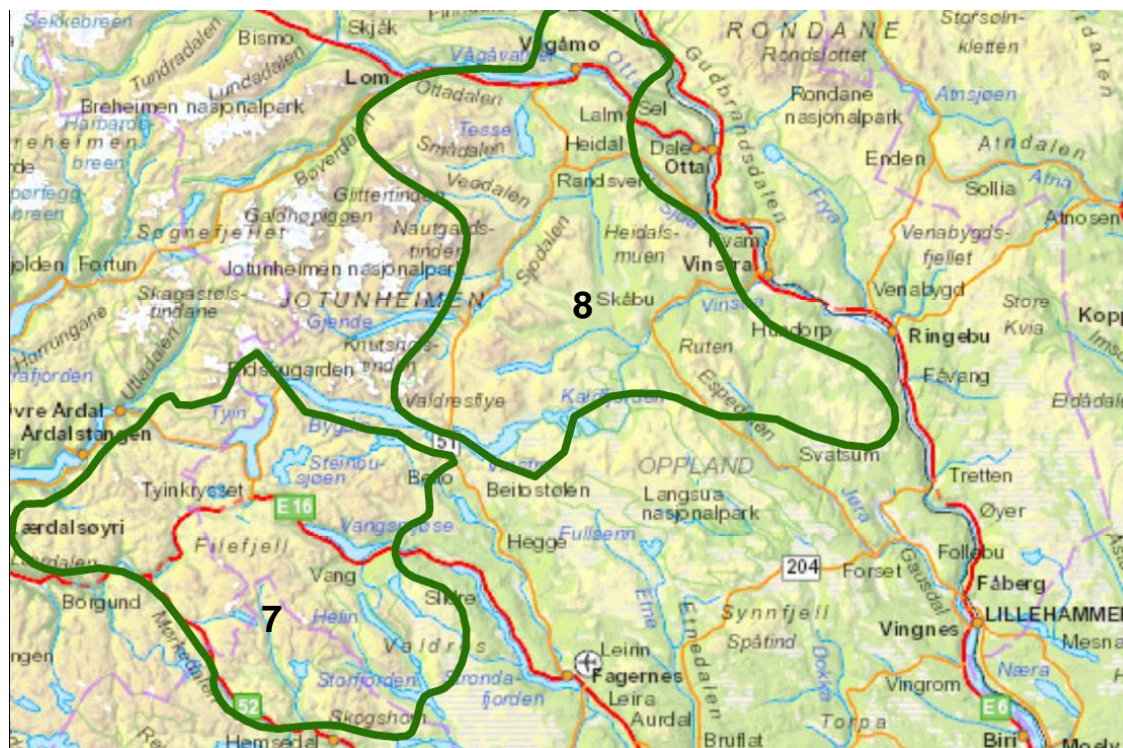
--- slutt på innstilling ---

### Dokument i saka

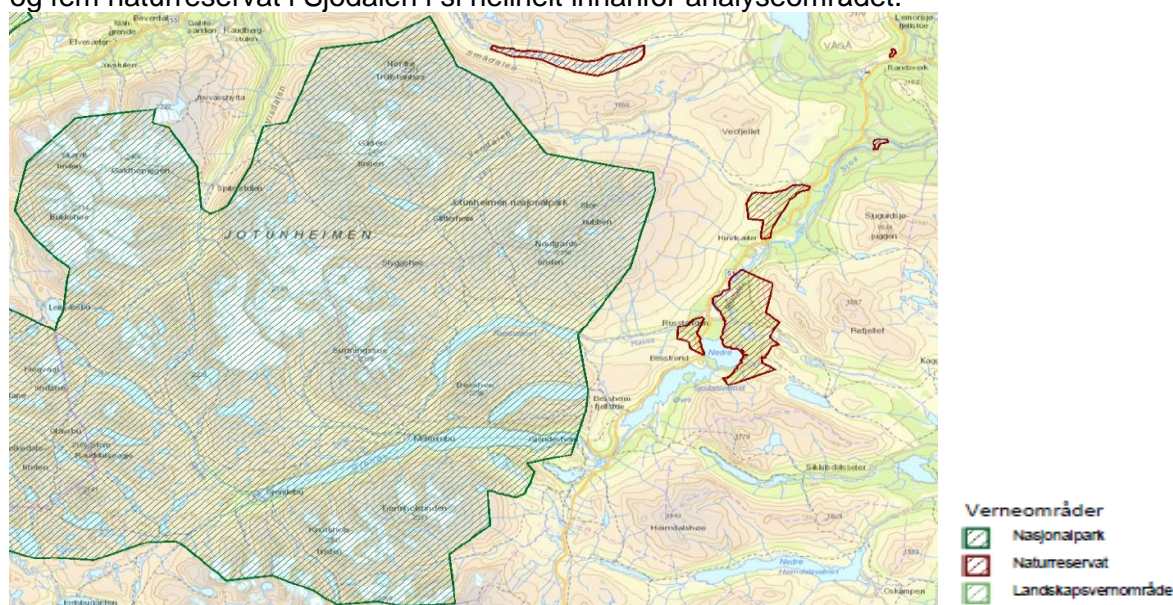
- Dokument på nettside - <https://www.nve.no/nasjonal-ramme-for-vindkraft-pa-land/>  
Publisert 01.09.2017, sist oppdatert 10.10.2018
- Forslag til innspel frå Nasjonalparkstyret for Jotunheimen og Utladalen – Nasjonal ramme for vindkraft på land – forholdet til Jotunheimen nasjonalpark og landskapet rundt
- Behandling i berørte kommunar – Lom, Vågå og Vang

## Saksopplysninger

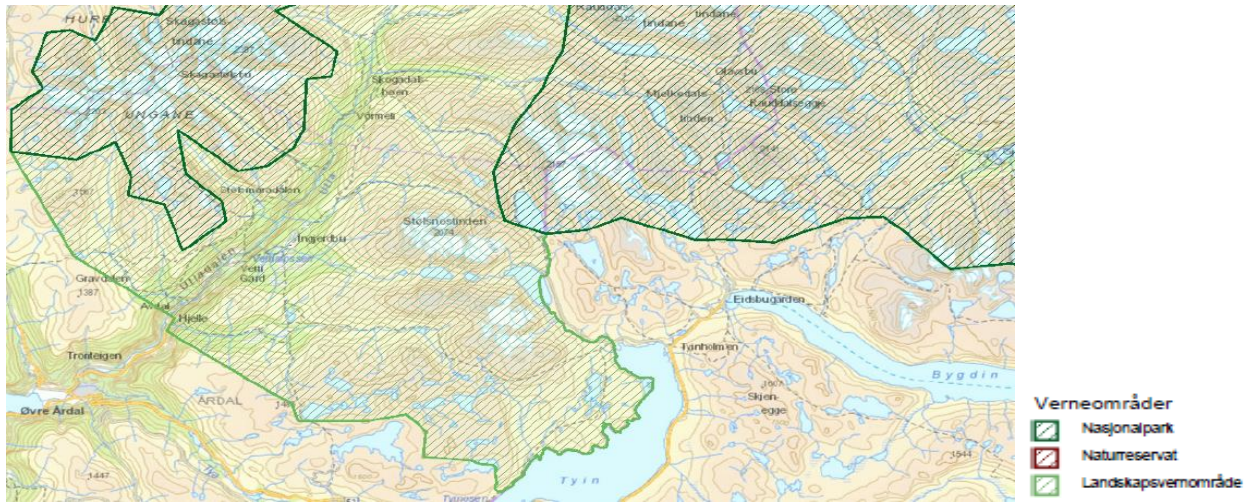
På oppdrag frå Olje- og energidepartementet (OED) arbeider NVE med eit forslag til nasjonal rammeplan for vindkraft på land. Formålet med dette arbeidet er å bidra til at dei mest eigna vindkraftlokalitetane blir valde når det blir søkt om konsesjon. NVE har avgrensa forslag til 43 analyseområde på landsbasis. To av desse analyseområda omfattar randsonen til Jotunheimen nasjonalpark og Utladalen landskapsvernområde – sjå kart under som viser område nr. 8 i Oppland og område nr. 7 på grensa mellom Oppland og Sogn og Fjordane.



Analyseområde nr. 8 går såvidt inn i Jotunheimen nasjonalpark – m.a. i områda mot Smådalsløve, Hindnubban, Steinflye og Rasletinden. I tillegg ligg Smådalsvatni naturreservat og fem naturreservat i Sjødalen i si heilheit innanfor analyseområdet.



Analyseområde 7 går inn i Utladalen landskapsvernområde nordvest for Tyin.



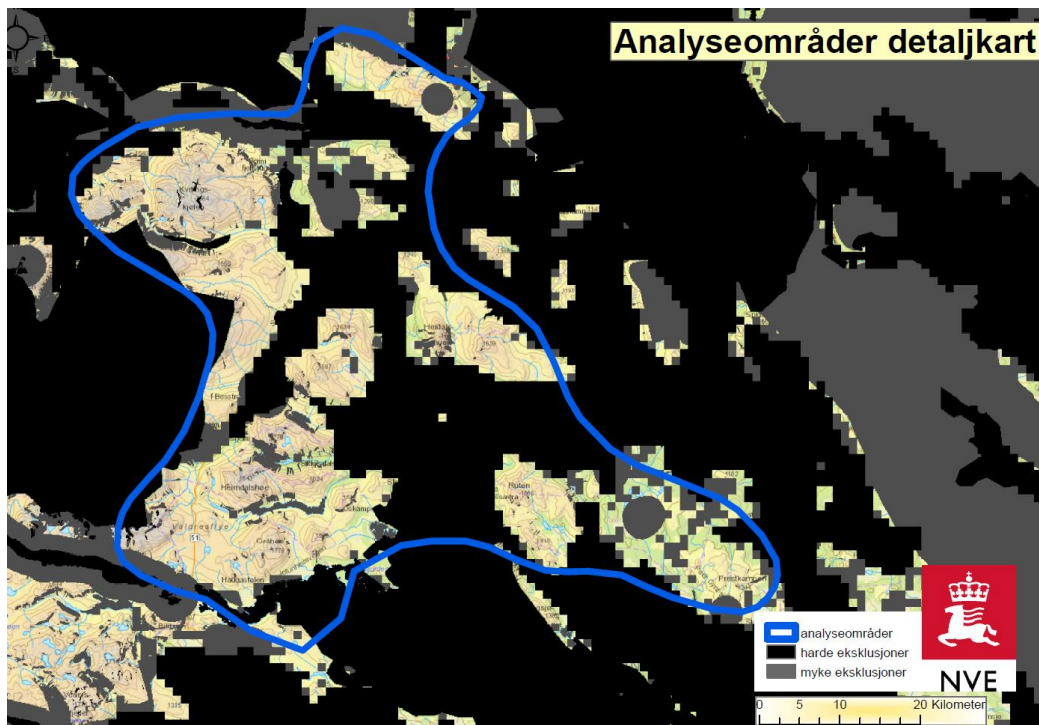
I grunnlagsmaterialet er det også ei vurdering av areal ueigna for vindkraft, gjennom såkalla mjuke og harde eksklusjonar. Eksklusjonane blir vurdert både ut frå tekniske forhold og omsyn til andre verdiar: «Med «hard eksklusjon» menes eksklusjon av arealer som er uaktuelle for vindkraftutbygging på grunn av teknisk/økonomiske forhold, eller på grunn av at arealene er formelt vernet eller tilsvarende.»

Nasjonalparker, landskapsvernområde og andre verneområde er vurdert slik: «Nasjonalparker og landskapsvernområder har et formelt vern, og det er derfor uaktuelt å bygge vindkraftverk i disse områdene. Verneområder mindre enn 3 km<sup>2</sup> unntas fra eksklusjon ettersom disse ikke trenger være til hinder for vindkraftutbygging tett inn mot eller rundt.»

Det er likevel berre sjølve verneområda som blir omfatta av såkalla «harde eksklusjonar». Dette er på eksklusjonskart for område 7 og 8 visualisert slik, med svart farge.



For område 7 er delen som ligg i verneområde markert med hard eksklusjon, dvs. uaktuelt for vindkraftutbygging. Området rundt Eidsbugarden ligg framleis som aktuelt område (oppe til høgje på kartet).



I område 8 er store areal i landskapsrommet opp mot austsida av Jotunheimen nasjonalpark vist utan eksklusjonar (Fjellområdet rundt Kviting skjølen og strekninga langs Fv. 51).

## Heimelsgrunnlag

### Delegering

Nasjonalparkstyret har delegert forvaltningsmyndigheit for Jotunheimen nasjonalpark og Utladalen landskapsvernområde i medhald av vedtekter revidert 13.08.2015. Etter vedtak i Nasjonalparkstyret for Jotunheimen og Utladalen den 11. mai 2016 er myndigheit til å følgje opp saker som hastar delegert til Arbeidsutvalet. Frist for innspel er utvida til 20. oktober.

### Verneformål – forskrift

Vindmølleparkar påverkar i stor grad landskapet, og slike installasjonar i randsonen vil også kunne påverke landskapsverdiene innanfor vernegrensa. Landskap er ein verdi som er særleg framheva i formålsparagrafen i verneforskrifta:

*«Formålet med nasjonalparken er å ta vare på eit stort, samanhengjande og villmarksprega naturområde i overgangen mellom austlandsk og vestlandsk fjellnatur som inneheld særprega og representative økosystem og landskap utan tyngre naturinngrep.»*

### Relevante uttaler frå kommunane rundt nasjonalparken:

Lom kommune har i ei sak til formannskapet peika på ulike natur- og kulturvediar og brukarinteresser som vil bli negativt berørt innan analyseområde 8 for vindkraft.

Vågå kommune har etter behandling i hovudutval for teknisk, landbruk og naturforvaltning 12.10.2018 gjeve slik innspel:

*«Vågå kommune viser til tema omtalt i saksframlegget og meiner kommunen har naturområde innafor analyseområde 8 som har stor verdi for friluftsliv, kulturhistorie og landskap, reiselivnæring, verneverdiar, bruksinteresser knytt til landbruk og utmarksnæring m.v. Det er viktig at det er både nasjonalt og lokalt fokus på fornybare energiløysingar og bruk av miljø- og naturvennleg fornybarteknologi. Vågå kommune viser i denne saka til kunnskapsgrunnlaget som ligg føre og som med dette blir spelt inn til NVE, og ønskjer å*

*signalisere at analyseområdet i Vågå omfattar areal med store verdier og interesser som vil vere i vesentleg konflikt med vindkraftproduksjon ved vindmølleutbygging.»*

Vang kommune uttrykkjer noko skepsis til at kommunen sine areal er med i ramma for vindkraft på land.

## Vurdering

Det er ein stor mangel at grenser for verneområda ikkje er vist på analysekarta, for å gje eit tydelegare bilete av korleis nye installasjonar i randsonen kan verke inn på verneverdiane. Nasjonalparkar og andre verneområde etter naturmangfaldlova bør synleggjerast som eige tema i analysedokumenta. Dei særleg verdfulle naturområda med stor verdi for friluftsliv og naturbasert reiseliv må tilleggjast større vekt enn den beskjedne omtalen dei til nå har fått i temarapporten *Sammenhengende naturområder*, der verneområda er omtala slik:

- *Større, sammenhengende naturområder inntil verdensarvområder, nasjonalparker og landskapsvernområder. De restriksjonene som gjelder for verneområdet, gjelder ikke utenfor, men det er ikke ønskelig med arealinngrep og utbygging som kommer i konflikt med verneinteressene. Vindkraftverk med turbiner vil ofte være i konflikt med det landskapet som er søkt ivaretatt gjennom vernet. Dette er en kjent problemstilling fra konsesjonssøknader.*

Temarapporten er vidare tydeleg på at *«Avbøtende tiltak og tilpasninger av prosjektet vil ikke kunne bøte på tapet av et større, sammenhengende naturareal.»* Dette tilseier at randsonene til nasjonalparkar og andre verneområde der vern av landskapet er framheva som ein sentral verneverdi blir tekne ut av analyseområda før neste trinn i arbeidet med Nasjonal ramme for vindkraft. Vi viser her til ordlyd om landskap i verneforskriftene for Jotunheimen og Utladalen. Vestre del av analyseområde 8 i Lom, Vågå, Øystre Slidre og Vang ligg tett opp mot nasjonalparkgrensa i området vest for Fv 51. Etablering av vindmølleparkar her i randsonen vil influere på landskapsverdiane og redusere opplevingsverdien for tilreisande, både til nasjonalparken og til friluftsområda som omkransar austsida av Jotunheimen. Særleg langs Fv. 51 gjennom Sjodalen og over Valdresflye vil vindmøller med tilhøyrande infrastruktur medføre uakseptabel forringing av landskapet i landskapsrommet rundt Jotunheimen.

Nasjonalparkstyret er kjent med at det i denne fasen er fagleg informasjon av overordna karakter det blir bede om innspel på, og at dette ikkje er eit generell høyring av Nasjonal ramme for vindkraft. Ein må likevel nytte høvet til å gje innspel på dette stadiet i prosessen, da vi meiner det er svært lite gjennomtenkt å ta med område heilt opp mot ein av dei mest besøkte nasjonalparkane i landet. Styret vil koma attende til saka dersom OED i den vidare prosessen fortsatt har med randsonen til Jotunheimen nasjonalpark i forslaget til Nasjonal ramme for vindkraft.





**Nasjonalparkstyret  
for Jotunheimen  
og Utladalen**

Norges vassdrags- og energidirektorat  
Postboks 5091 Majorstua  
0301 Oslo

Saksbehandlar Kari Sveen

Vår ref. 2018/6221-1 432.3

Dykkar ref.

Dato 16.10.2018

## **Nasjonal ramme for vindkraft på land - Innspel frå Nasjonalparkstyret for Jotunheimen og Utladalen**

Vi viser til NVE si nettside om nasjonal ramme for vindkraft på land som gjev høve til å koma med innspel om viktige regionale interesse for å fange opp lokal/regional kunnskap om areala før NVE gjer ei overordna arealanalyse. Innspelfrist: 20.10.18

Arbeidsutvalet i Nasjonalparkstyret for Jotunheimen og Utladalen har følgjande innspel til NVE sine analyseområde 7 og 8 i Nasjonal ramme for vindkraft på land:

### **Innspel:**

Nasjonalparkstyret for Jotunheimen og Utladalen meiner at analyseareala 7 og 8 i Oppland og Sogn og Fjordane i nasjonal ramme for vindkraft må bli gjennomgått med særleg fokus på Jotunheimen nasjonalpark og dei andre verneområda.

Analyseområde 8 ligg tett opp mot nasjonalparkgrensa i området vest for Fv 51. Etablering av vindmølleparkar her i randsonen vil influere på landskapsverdiane og redusere opplevingsverdien for tilreisande både til nasjonalparken og til friluftsområda som omkransar Jotunheimen i aust og sør. Særleg langs Fv. 51 gjennom Sjudalen og over Valdresflye vil vindmøller med tilhøyrande infrastruktur medføre uakseptabel forringing av landskapsverdiane i eit område som betyr svært mykje for reiselivet i regionen.

Areal i randsonen til Jotunheimen nasjonalpark og Utladalen landskapsvernområde bør ikkje inngå i område som blir vurdert som aktuelle for framtidig vindkraftutbygging, da store tekniske inngrep i randsonen også vil påverke det store landskapsrommet som Jotunheimen er ein del av.

Konkret betyr dette at følgjande areal i analyseområda 7 og 8 må visast med såkalla «harde eksklusjonar» i nasjonal ramme for vindkraft:

- Området Veodalen/Smådalen/Kvittingskjølen i Lom kommune
- Areal på begge sider av Fv. 51 gjennom Sjudalen og over Valdresflye i Vågå, Øystre Slidre og Vang kommunar
- Området rundt Eidsbugarden og Tyin i Vang kommune

Grenser for nasjonale verneområde må visast i analysekarta, og omtalast som eige tema.

Bakgrunn og nærare grunngjeving for innspelet går fram av vedlagt utskrift av møtebok.

Nasjonalparkstyret er kjent med at det i denne fasen er fagleg informasjon av overordna karakter det blir bede om innspel på, og at dette ikkje er eit generell høyring av Nasjonal ramme for vindkraft. Vi nyttar likevel høvet til å gje innspel på dette stadiet i prosessen, da vi meiner det er svært lite gjennomtenkt å ta med område heilt opp mot ein av dei mest besøkte nasjonalparkane i landet. Styret vil koma attende til saka dersom OED i den vidare prosessen fortsatt har med randsonen til Jotunheimen nasjonalpark i forslaget til Nasjonal ramme for vindkraft.

Med helsing

Kari Sveen  
nasjonalparkforvaltar

Etter våre rutinar er dette brevet godkjent og sendt utan underskrift

Kopi til:

Fylkesmannen i Oppland	Postboks 987	2604	LILLEHAMMER
Fylkesmannen i Sogn og Fjordane	Njøsavegen 2	6863	Leikanger
Lom kommune	Midtgard	2686	LOM
Vang kommune	Tyinvegen 5161	2975	Vang I Valdres
Vågå kommune	Edvard Storms veg 2	2680	Vågå
Øystre Slidre kommune	Bygdinvegen 1989	2940	Heggenes
Årdal kommune	Postboks 40	6881	ÅRDALSTANGEN
Oppland fylkeskommune	Postboks 988	2626	Lillehammer
Sogn og Fjordane fylkeskommune		6863	LEIKANGER