

Forord

Dette er en avsluttende bacheloroppgave i det treårige studiet Landskapsplanlegging med landskapsarkitektur ved Høgskulen i Sogn og Fjordane. Utdanningen har foregått ved avdelingen for ingeniør og naturfag i Sogndal, høsten 2010 til våren 2013. Arbeidet med oppgaven har foregått parallellt med andre fag det siste skoleåret, og vi reiste på vår første befaring til området høsten 2012. Oppgaven utgjør 20 studiepoeng per student. Oppgaven er bygd opp med en landskapsanalyse, dagens situasjon av landskapet, og et planforslag for fremtidig utvikling.

Bacheloroppgaven er skrevet etter ønske fra nasjonalparkstyret i Jostedalsbreen nasjonalpark, og vi vil gjerne takke Anne Rudsengen (Statens naturoppsyn sin representant i Jostedalsbreen nasjonalpark) og Maria Knagenhjelm (nasjonalparkforvalter for Jostedalsbreen) for god innføring om innfallsportene, Bødalen og Kjenndalen, og hjelp underveis.

Det har vært en utfordrende og lærerik prosess. Vi vil gjerne takke veilederne Anne Margrethe Bø Tibballs og Liv Norunn Hamre for veiledning og inspirasjon til oppgaven. Vi ønsker dessuten å takke Bernhard Hilmar Hilmarsen for korrekturlesing, og god oppmuntring.

Sogndal, 9. juni 2013

Lene Merete Rabben, Tonje Indgul Hilmarsen og Thea Ulrikke Ryen Haakonsen.

Sammendrag

Formålet med oppgaven var å utforme et planforslag som gir en god velkomst til Jostedalsbreen nasjonalpark og får de besøkende til å føle seg velkommen. Det er utformet planforslag for to av innfallsportene til nasjonalparken, Bødalen og Kjenndalen.

Naturbaserte opplevelser er populære blant turister, og en god del av turistene som besøker Norge besøker også en nasjonalpark. Nasjonalparkene vi har i Norge er store inngrepsfrie arealer som innehar store naturkvaliteter. En innfallsport er ofte det første møtet man har med nasjonalparken, og er uten at man nødvendigvis tenker så mye over det, viktig for opplevelsen man har av et område. Innfallsportene danner grunnlaget for at man skal føle seg motatt fra første stund, og skal bidra til at de besøkende ønsker å oppholde seg i nasjonalparken. Målet for planforslaget er å utforme innfallsportene på en slik måte at de besøkende føler seg velkommen.

For å svare på problemstillingen brukte vi en landskapsanalyse for å kartlegge landskapets kvaliteter. Landskapsanalysen trekker frem de verdiene og kvalitetene som bør fremheves og ivaretas. Landskapsanalysen har også trukket frem utfordringer ved innfallsportene som har blitt tatt hensyn til i planleggingen. I drøftingsdelen har behovene til ulike brukere blitt trukket frem, og det blir drøftet hvilken grad av tilrettelegging som er aktuell for innfallsportene i Bødalen og i Kjenndalen.

Kvalitetene i landskapet er en rød tråd gjennom oppgaven da det er grunnleggende for opplevelsen på stedet. Informasjon er et viktig grep for å peke på disse kvalitetene og gi besøkende både oversikt og kunnskap. I tillegg er det å tilrettelegge til den stedebrugen og de brukergroppene som benytter området for å skape trivsel og imøtekomme den største brukergroppen på stedet.

Innhold

Forord.....	1
Sammendrag.....	2
1.0 Innledning.....	4
1.1 Problemstilling.....	6
2.0 Metode.....	7
3.0 Landskapsanalyse.....	10
3.1 Landformer og vann.....	12
3.2 Vegetasjon og dyreliv.....	24
3.3 Arealbruk og bebyggelse.....	30
3.4 Kulturhistorien i landskapet.....	38
3.5 Kulturelle referanser.....	40
3.6 Romlig-estetiske forhold.....	43
3.7 Vurdering av landskapskarakter.....	46
3.8 Vurdere landskapets verdi.....	50
4.0 Idéutvikling.....	56
4.1 Kvaliteter og utfordringer Kvaliteter ved innfallsporten i Bødalen.....	56
4.2 Konsept.....	59
5.0 Planforslag.....	63
5.1 Bødalen.....	65
5.2 Kjenndalen.....	69
6.0 Drøfting.....	72
6.1 Konklusjon.....	76
7.0 Litteraturliste.....	79

1.0 Innledning

Autentiske natur- og kulturopplevelser blir stadig mer etterspurt blant turister, og en stor del av turistene som besøker Norge søker naturbaserte opplevelser. En undersøkelse utført av Transportøkonomisk institutt (Jacobsen, 2005) viste at to femdeler av de utenlandske bilturistene i Norge sommersesongen 2003 hadde besøkt minst en nasjonalpark.

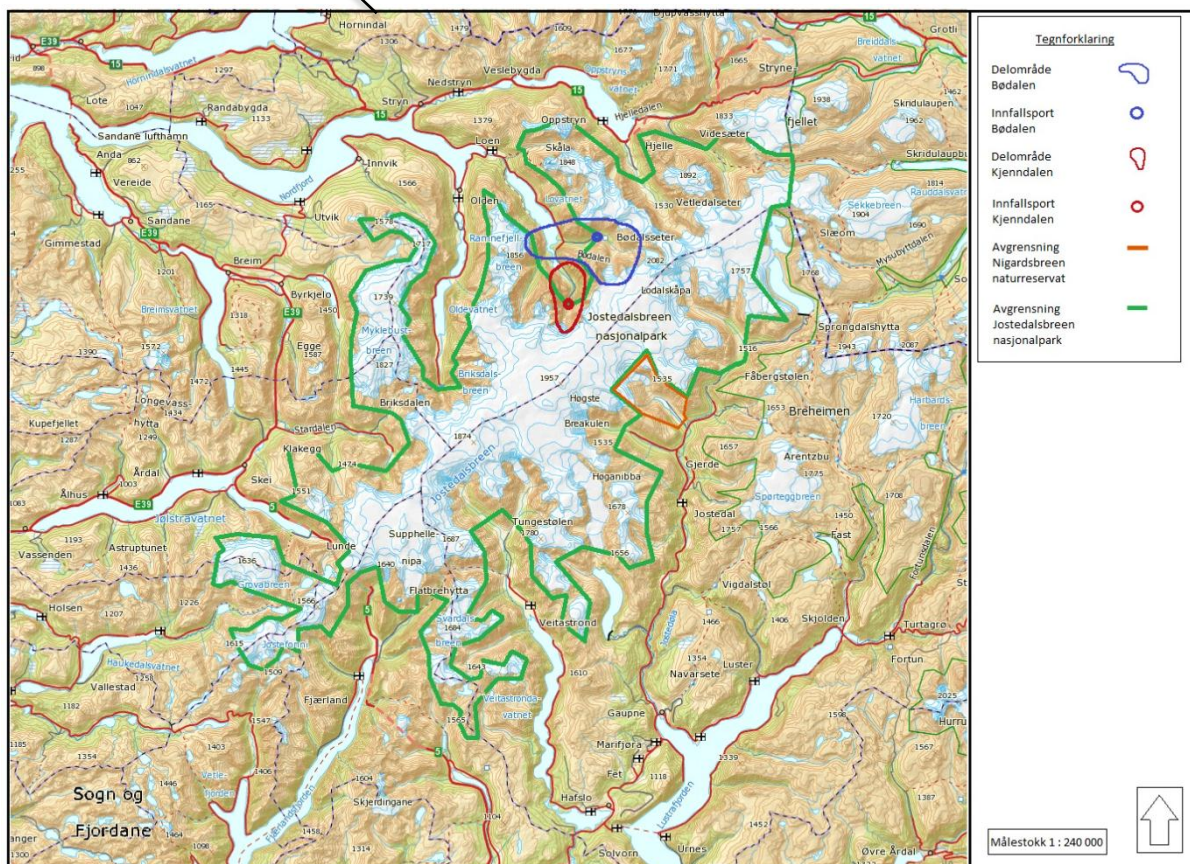
Nasjonalparkområdene er store sammenhengende naturområder som kan by på mange forskjellige opplevelser. Man kan blant annet utforske naturen gjennom tradisjonelt friluftsliv som fotturer, eller besøke utsiktspunkt og bare nyte synet av den flotte naturen.

En innfallsport er et naturlig utgangspunkt for å besøke en nasjonalpark. Ofte er innfallsporten det første møtet med nasjonalparken, og gir da et viktig førsteinntrykk for den besøkende. Innfallsporten skal ønske velkommen til stedet man er kommet til, og kan være et naturlig sted for informasjon og formidling av kunnskap om natur og stedege områder. Ved å opplyse den besøkende ved innfallsporten kan dette styrke opplevelsen, samt sørge for en bærekraftig bruk av stedet. Innfallsporten er et møte mellom kultur og natur, der overgangen mellom hverdagslandskap og et vernet landskap skjer, ofte gjennom et tydelig rom. Hver innfallsport er unik, og en tilrettelagt innfallsport kan medvirke til økt trivsel gjennom en bedre forståelse av landskapet og inspirere til bevegelse. Men hvordan kan utformingen av innfallsporten bidra til dette?

Bakgrunn for denne oppgaven er at nasjonalparkstyret for Jostedalbreen nasjonalpark ser utfordringer ved flere av innfallsportene, og har et ønske om en bedre utforming og tilrettelegging. Jostedalbreen nasjonalpark ligger i Sogn og Fjordane, og over halvparten av arealet består av isbreer. Jostedalbreen er den største av disse, og har flere brearmer som er viktige turistattraksjoner i Norge (DN, 2012). Vi har valgt å ta for oss to av innfallsportene, Bødalen og Kjenndalen som ligger i Stryn kommune (figur 1). Bødalen og Kjenndalen er lokalisert innerst i Nordfjord, og ligger både innenfor og utenfor nasjonalparkens grenser. Begge innfallsportene befinner seg på utsiden, men like ved grensen til nasjonalparken. Innfallsporten i Bødalen er mye brukt som utgangspunkt for turer på breen, mens innfallsporten i Kjenndalen har både kort avstand og utsikt til Kjenndalsbreen.

Med denne oppgaven ønsker vi å sette fokus på kvalitetene i landskapet ved hver innfallsport, og således styrke opplevelsen av dem. Det er allerede gjort utbedringer i områdene som forbedring av stier og ny bro over elva i Bødalen, og i Kjenndalen er det utarbeidet sti som er

tilpasset rullestolbrukere. Vi ønsker å utforme innfallsportene slik at de ferdigstiller prosjektene, samt tilrettelegge innfallsportene med hensyn til brukergruppene som benytter seg av dem.



Figur 1 Jostedalsbreen nasjonalparks beliggenhet, samt Bødalen og Kjenndalen i forhold til denne (DN, 2012, norgeskart.no, 2013).

1.1 Problemstilling

Nasjonalparkstyret til Jostedalsskred nasjonalpark ønsker at innfallsportene i Bødalen og Kjenndalen skal ønske folk velkommen ved å formidle informasjon, samt en tydeligere avgrensning av parkeringsplassene. Vi har ut i fra dette tatt for oss en overordnet problemstilling:

Hvordan utforme innfallsportene på en slik måte at besøkende føler seg velkommen?

Vi vil også i planleggingen legge vekt på at et planforslag skal:

- *Ha funksjonalitet*
Innfallsportene skal tilfredsstillende et størst mulig antall besøkende og funksjonene må utformes etter behovet til disse. Med tanke på brukerbehov, er det mulig ut ifra stedets innhold å finne ut av hvilke brukergrupper som benytter de ulike innfallsportene, og tilrettelegge i forhold til disse?
- *Fremheve landskapets kvaliteter ved innfallsportene*
Ved å utføre en landskapsanalyse av et område finner man frem til kvaliteter og utfordringer ved stedet. Hvordan skal planforslaget hjelpe til ved å ta hensyn til disse?

2.0 Metode

Denne oppgaven er skrevet slik at andre som ikke er kjent i de to områdene skal få et inntrykk av hvordan det er der. Vi har brukt kart, bilder og skisser for å presentere områdene og fremstille forslagene våre. Som et grunnlag til oppgaven har vi reist på befaringer til delområdene, og utført en landskapsanalyse. Vi har benyttet oss av litterære og muntlige kilder. Skissering av planforslag har også vært et nyttig hjelpemiddel.

Befaring og landskapsanalyse

Vi har gjort oss kjent i begge områdene gjennom tre befaringer. De to første befaringene ble gjennomført i perioden august-oktober 2012 og den siste i mai 2013. Ved å dra på befaring har vi blitt bedre kjent med kulturhistorien og annen informasjon ved å lese informasjonstavler som er satt opp i Lodalen. Vi har også fått en oversikt over terreng, vegetasjon, arelbruk og innfallsportene. En grov oppmåling med målebånd av parkeringsplassene og innfallsportene ble utført for å danne en bedre oppfatning av størrelsesforholdene.

Vi har i landskapsanalysen tatt utgangspunkt i *Veileder. Metode for landskapsanalyse i kommuneplan* utarbeidet av Direktoratet for naturforvaltning og Riksantikvaren (2011). Landskapsanalysen har gitt oss kunnskaper om verdier og kvaliteter i delområdene. Et viktig begrep i en landskapsanalyse er nettopp *landskap*, vi har derfor tatt med *Den europeiske landskapskonvensjonens* (sitert i DN og RA, 2011, s.12) definisjon som vi mener er viktig for å forklare hvordan vi tolker et landskap:

«Landskap betyr et område, slik folk oppfatter det, hvis særpreg er et resultat av påvirkning fra og samspill mellom naturlige og/eller menneskelige faktorer»

Analysen har dannet et grunnlag for utformingen og plassering av de elementene vi vil ha ved innfallsportene i planforslaget.

Kart, fotografier, skisser og illustrasjoner

Ulike karttjenester på internett er utgangspunkt for kartene vi har fremstilt i oppgaven. Kart

fra Norges geologiske undersøkelse, skog og landskap, Norges vassdrag og energidirektorat osv er alle spesialister på sine fagfelt og har vært til hjelp i oppgaven vår. Fotodokumentasjon av områdene har vært et viktig verktøy tilknyttet planforslaget og landskapsanalysen vi har utarbeidet. Flere av fotografiene vi har tatt er presentert i oppgaven, og dersom ikke annet er nevnt er fotografiene tatt av oss. Bilder og illustrasjoner har gjort at informasjonen blir lettere å formidle og er hentet fra internett eller skannet inn fra litterære kilder. Kildene står nevnt i figurtekst og i litteraturlisten.

For å komme frem til de endelige planforslagene våre har vi hatt en idéutvikling med idémyndring og skissering. Egne skisser er brukt i oppgaven for å illustrere planforslagene våre. Skissering har hjulpet oss på en slik måte at vi utifra mange ulike skisser og løsninger har diskutert oss frem til den beste løsningen.

Litterære og muntlige kilder

Vitenskapelige undersøkelser, artikler, hefter og annet litteraturmateriale er hentet fra biblioteket på høgskulen i Sogn og Fjordane og på Bibsys Ask eller databasen Idunn (hisf.no). Vi har benyttet oss av ulike nettsider og historiebøker med informasjon om Jostedalensbreen nasjonalpark. Dette har vært til god hjelp for å kunne kildehenviser til våre egne observasjoner under befaringene, men også for å finne ny interessant informasjon. Direktoratet for naturforvaltning sine nettsider har blitt brukt for å finne informasjon om blant annet nasjonalparker i Norge, naturmangfold, forvaltning og publikasjoner. *Håndbok 27-2006 Naturvennlig tilrettelegging for friluftsliv* (DN, 2006) har vært nyttig for å tilegne seg kunnskaper om materialbruk, opparbeiding av rasteplasser, bålplasser, parkeringsplasser og planlegging av uteinformasjon. *Forvaltningsplan for Jostedalensbreen nasjonalpark* (Dybwad 1994) og *Skjøtselsplan for Bødalen, Erdalen og Sunndalen i Jostedalensbreen nasjonalpark* (Dybwad 2001) har gitt oss kunnskap om nasjonalparkens sentrale verdier og vedlikehold av områdene. I tillegg har vi benyttet oss av teorier i boken *With people in mind: Design and Management of Everyday Nature* (Kaplan, R, Kaplan, S, og Ryan, 1998), som har gitt oss et inntrykk av menneskers oppfatninger av naturen og omgivelsene. Forståelse for disse temaene har vært viktig for å utarbeide planforslagene. Ved å søke på internett og lese i heftet *Steder i landskabet* (Andersen og Rohde, 2012) har dette hjulpet oss med å finne inspirasjon til oppgaven. Linker og referering til de ulike kildene står i litteraturlisten og i oppgaveteksten.

Vi har valgt å inkludere teori og referanser til forskning og litteratur på relevante steder i oppgaven, hovedsaklig i drøftingen. Vi har utifra denne litteraturen tatt til oss informasjon, og brukt denne til å danne egne beslutninger i drøftingen.

Vi har vært i møte med Anne Rudsengen (Statens naturoppsyn sin representant i Jostedalsbreen nasjonalpark) og Maria C. Knagenhjelm (nasjonalparkforvalter for Jostedalsbreen) og fått nyttig informasjon fra dem om innfallsportene. Vi har i tillegg vært i kontakt med lokalbefolkning, og breførere som har gitt oss gitt oss informasjon om breturisme.

Hjelp til gjennomførelse av oppgaven har vi fått fra veilederene våre Anne Margrethe Bø Tibballs og Liv Norunn Hamre ved Høgskulen i Sogn og Fjordane.

Feilkilder

Vi burde vært på befaring i områdene i løpet av sommeren slik at vi kunne fått et bedre inntrykk av området slik det fremstår i høysesongen. Da ville det også vært flere besøkende vi kunne intervjuet for å høre ulike brukerinteresser og synspunkter på innfallsportene.

En mer detaljert registrering av innfallsportene kunne også blitt utført før utarbeiding av planforslagene. Oppmåling av parkeringsplassene og resten av innfallsportene burde blitt utført med GPS måler og blitt registrert i GIS, slik at vi kunne planlegge med nøyaktige mål. Vi har hentet mål på innfallsportene fra kart på internett som kan inneholde gamle data og være utdatert, derfor kan det forekomme avvik i størrelse og plassering på planforslagene i forhold til virkeligheten. Noen av kildene vi har brukt kan være eldre enn det som er optimalt når det gjelder bruk av kilder.

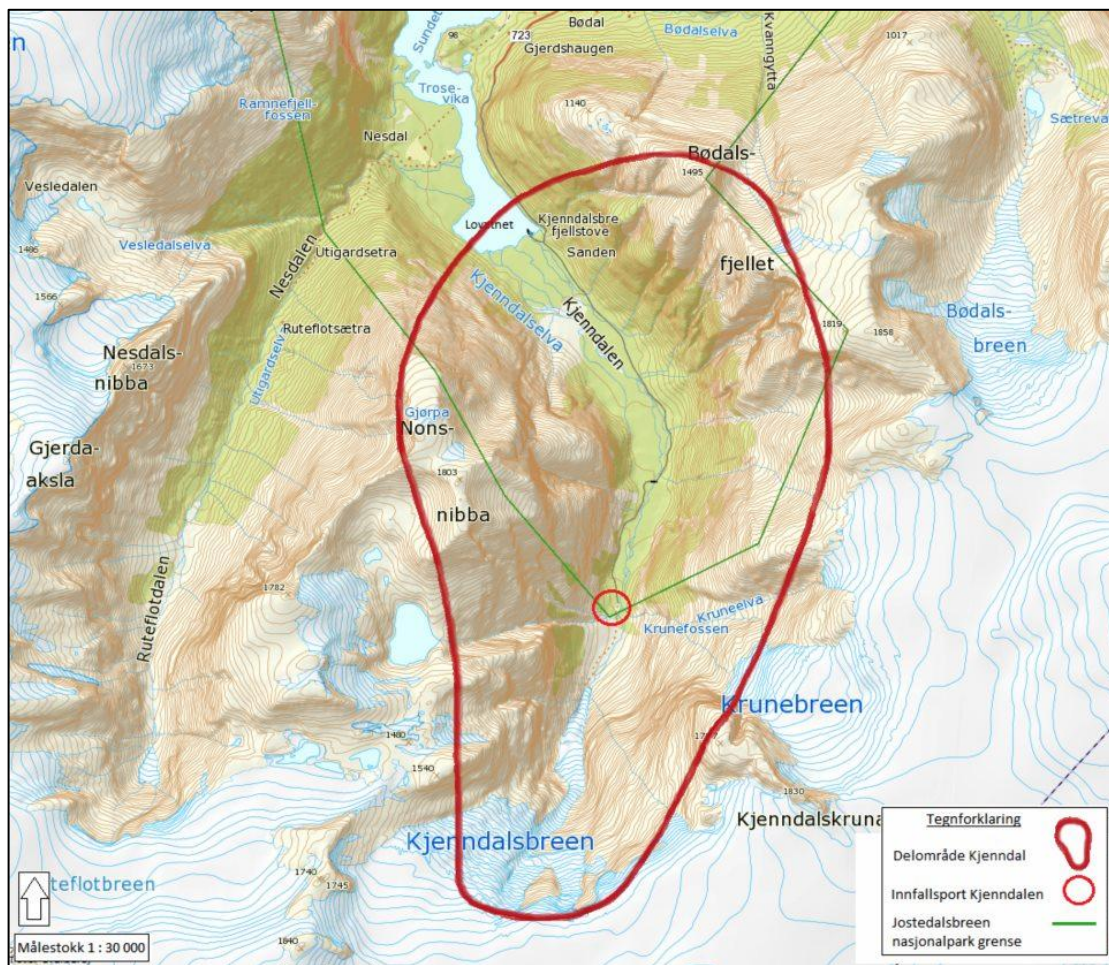
Ved bruk av ECO counter for registrering av antall passeringer ved innfallsporten i Bødalen, tar vi forbehold om at undersøkelsen kan vise avvik i telling av besøkende da beitedyr og hunder kan ha blitt med i passeringene og andre svakheter som ikke kommer frem i undersøkelsen (Statens naturoppsyn, 2011).

3.0 Landskapsanalyse

Fokus for analysen er sentrert rundt innfallsportene i Bødalen (figur 2) og Kjenndalen (figur 3). Av delområdene rundt innfallsportene er det gjort en grov analyse. Delområdene avgrenses ut i fra terrengformene som danner store landskapsrom, der fjelltoppene skaper en visuell avgrensning. En finere analyse er gjort av selve innfallsportene, som består av parkeringsplassene samt det landskapet som er innenfor synsvidde fra disse.



Figur 2 Delområdet med innfallsport i Bødalen (norgeskart, 2013).



Figur 3 Delområde med innfallsport i Kjenndalen (norgeskart, 2013).

3.1 Landformer og vann

Berggrunn

Berggrunnen i delområdene inneholder en stor del grunnfjell, det vil si bergarter fra prekambrisk alder som er 1-1,8 milliarder år gamle. Berggrunnen består dominerende av gneisbergarter, mye lysstripet gneis med soner av båndgneis og granittisk gneis. Gneis er en metamorf bergart som vil si at den er omdannet fra andre bergarter og er utsatt for stort trykk og varme (Nesje, 1995). Berggrunnen gjør at området er næringsfattig, men aktive naturprosesser som ras og vanntilførsel gir god næringstilgang til vegetasjonen. Snø- og steinskred knuser opp stein og tilfører nytt finknust materiale. Små bekker og sigevann som renner ned langs fjellssidene samler opp næringsstoffer og gjør jorda rikere. I dalbunnen fører breelvene med seg mengder med finknuste materialer med mineraler, slipt løs av berggrunnen fra isbreen. Ulike avsetninger i området gir et jordsmonn med god drenering (Moen, 1998).

Klima

Begge delområdene ligger på den kystpåvirkede vestsiden av Jostedalsbreen og har et svakt oseanisk klima. Dette vil si relativt milde vintertemperaturer og kjølige sommertemperaturer med lavtrykk fra havområdet i vest som gir mye nedbør jevnt fordelt over hele året. I motsetning så har østsiden av Jostedalsbreen et mer kontinentalt klima med større temperatursvingninger og mindre nedbør. Breen som gir et kjølig klimatisk klima, gjør at alpine arter som oftest befinner seg høyere opp i fjellet vokser fremfor breen. Områdets markerte relieff gir likevel kort avstand fra lavland til høyfjell, og har også et høyfjellsklima der økende høyde over havet gir lavere temperatur. Dette gjør at delområdene hovedsakelig ligger i nordboreal sone, men det subalpine preget øker innover mot breen og oppover i høyden. Ulikt lokalklima oppstår på grunn av topografiske forskjeller i terrenget. Terrengets eksposisjonsretning og helling, nærhet til isbre og vassdrag eller fremherskende vindretninger er avgjørende for de lokale forholdene (Bjørne-Larsen og Rudsengen, 2008 s.14, Moen, 1998).

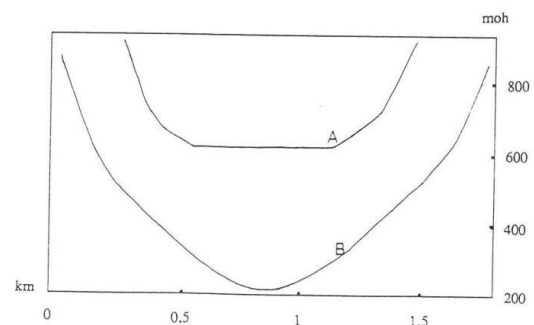
Nærmeste offisielle værmålestasjon (208 moh.) ligger i Stryn kommune 15,8 km nordvestlig retning fra Loen (yr.no, 2013). Målestasjonen registrerte en årlig middeltemperatur i 2012 på 4,9 °C med minimum temperatur i desember på -13,5 °C og en maksimum temperatur på 28,2° C i juli måned. Total nedbør i 2012 var 1577 mm (eklima.no, 2013).

Bødalen

Bødalen er en hengende sidedal til Lodalen som stiger ca 6,5 km oppover fra Lovatnet i sørøstlig retning inn til Bødalsbreen, ca. 700 moh. Nedre del av Bødalen har en v-dals form (figur 4). Dalføret flater ut ved ca. 600 moh. og endrer form ved at dalbunnen brer seg utover og landskapet får en tydelig u-dals form (figur 5), (Meyer, m.fl 1984). Dalen strekker seg videre sørøstlig retning inn til Bødalsbreen som velter seg nedover fjellsiden (figur 6). Landskapet har stort relieff som vil si at det er store høydeforskjeller i terrenget (figur 7).



Figur 4 Nedre Bødals V-dal sett fra innfallsporten



Figur 5 Tverrprofil av øvre Bødal (A) og nedre Bødal (B), (Lien, 1985).

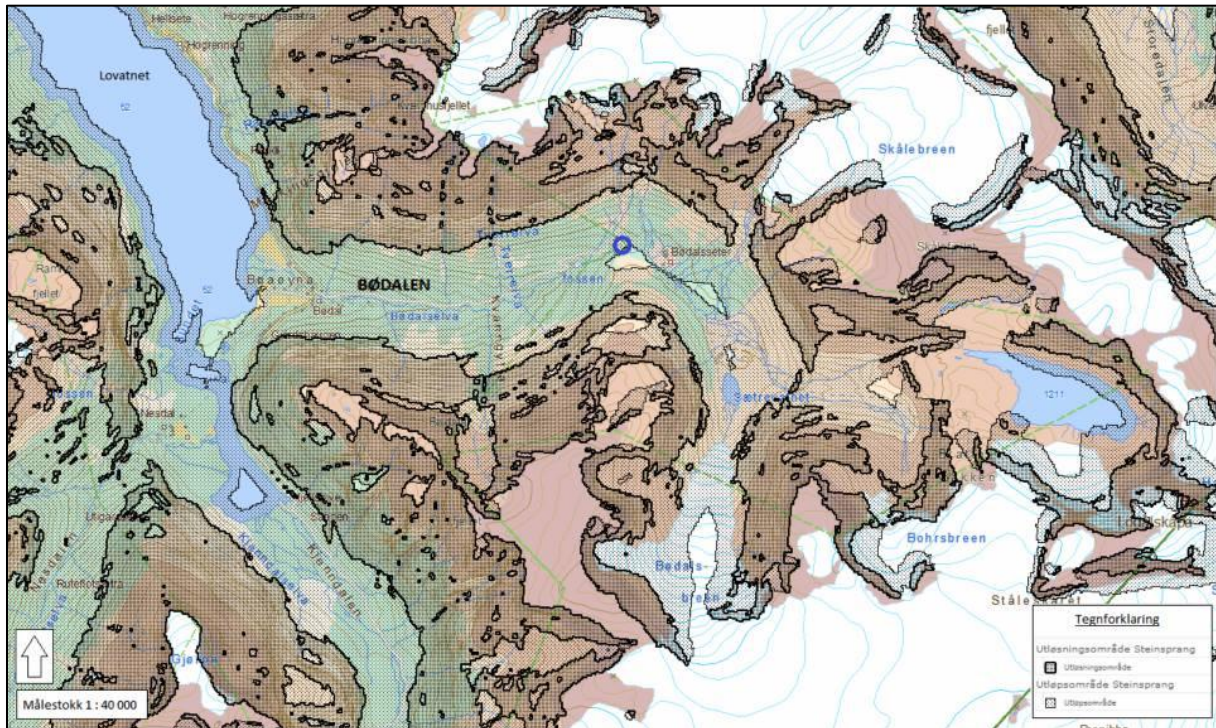


Figur 6 Bødalsbreen som velter seg nedover fjellsiden innerst i Bødalen.

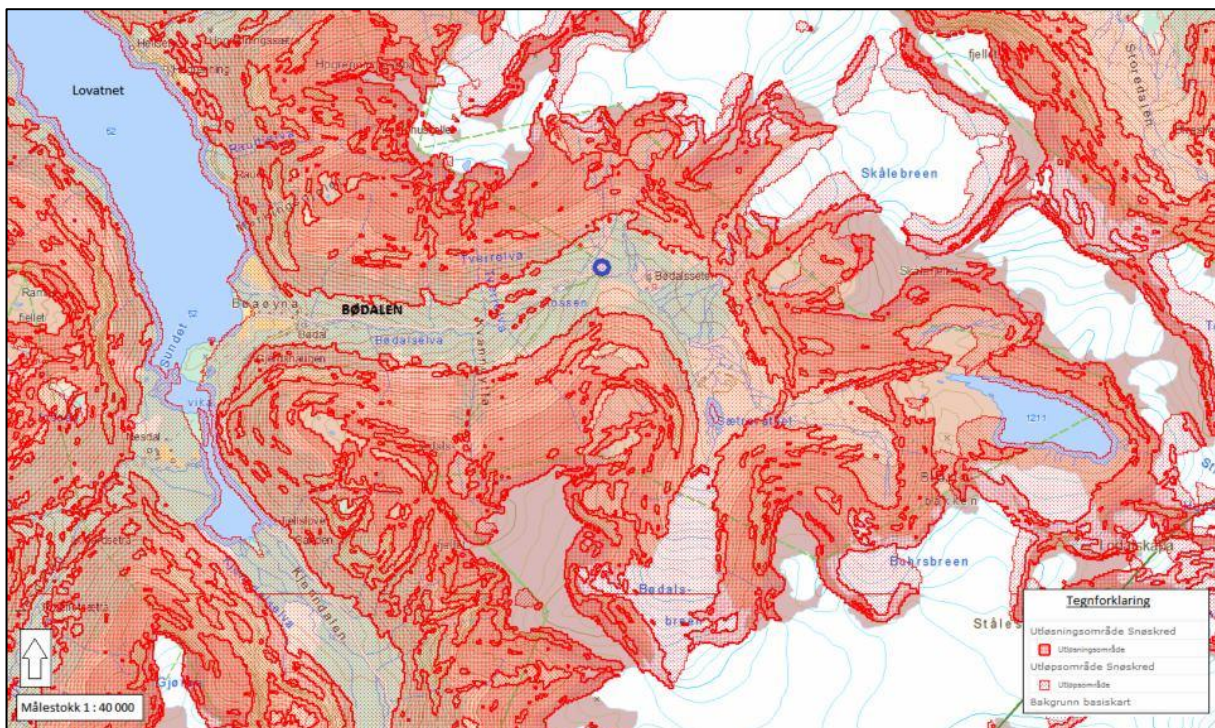


Figur 7 Bødalen sammensatt av store terrengformer, sett fra Brattebakken (Bødalen, 2004).

Fjellsidene i Bødalen er bratte og er preget av skråningsprosesser som steinsprang, steinskred (figur 8) og snøskred (figur 9) (NVE, 2012). Dette sees tydelig i landskapet som ras- og skredmateriale langs fjellsidene.

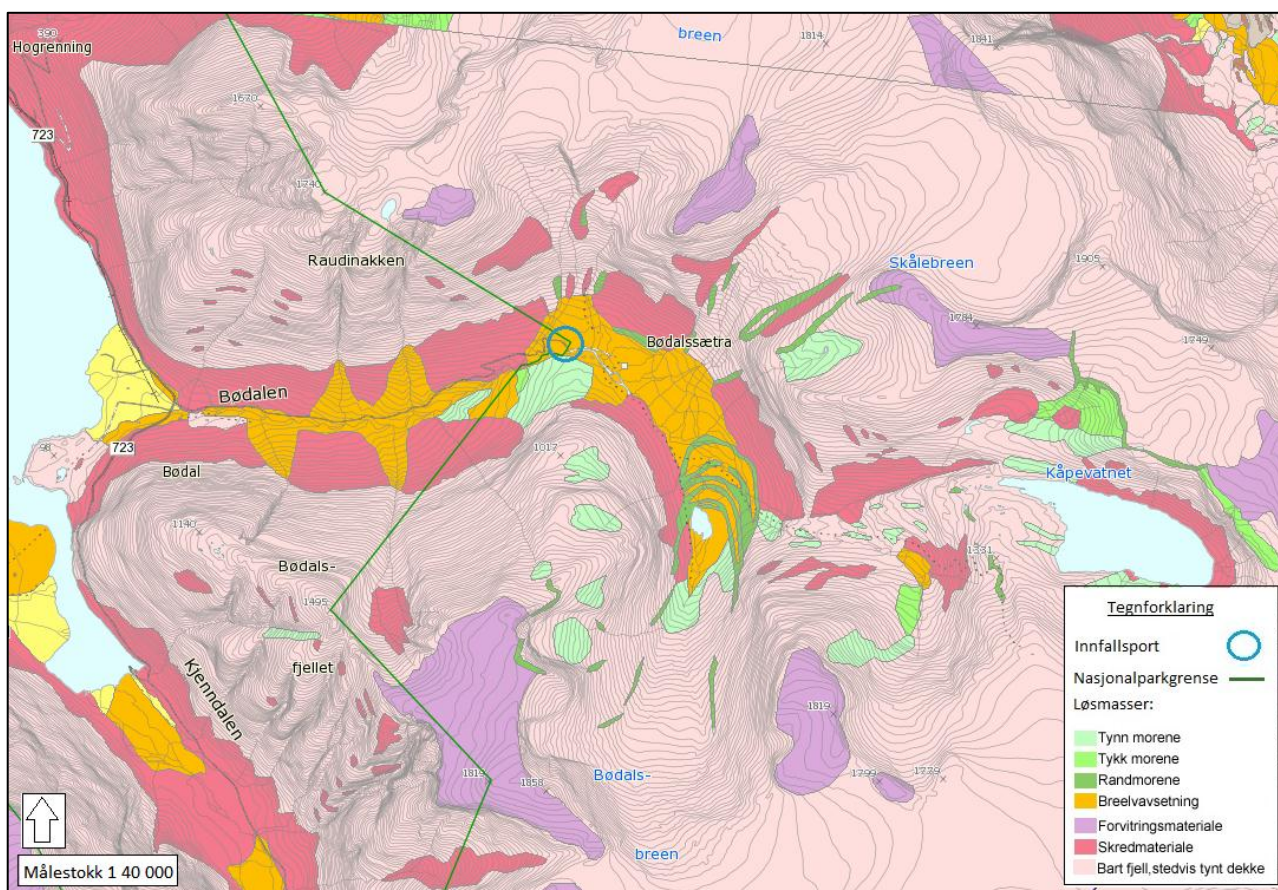


Figur 8 Steinsprang-utsatte områder i Bødalen. Innfallsporten er merket med blå sirkel (NVE 2012).



Figur 9 Snøskred-utsatte områder i Bødalen. Innfallsporten er merket med blå sirkel (NVE, 2012).

Løsmassene i Bødalen kommer fra isen sin aktivitet, breelver eller fra skred. Figuren under viser avsatte løsmasser av randmorene og tynn morene (figur 10). Løsmassene er usortert materiale som isen har ført med seg i løpet av den lille istiden (Dybwad, 1994). Figuren viser også at dalbunnen er dekket med betydelige breelvavsetninger, som vil si hovedsakelig grus og sand. Foran breen er det dannet et tydelig sandurdelta (Lien, 1985).



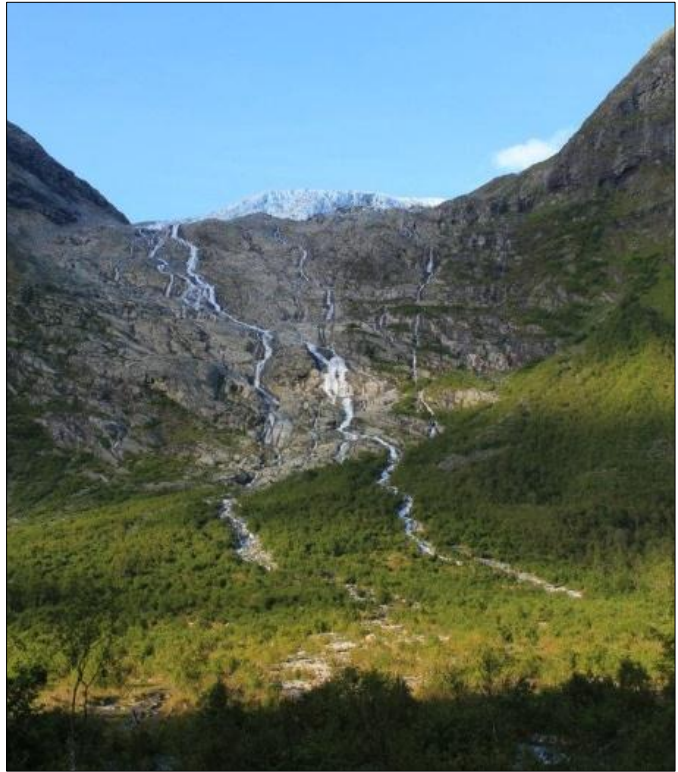
Figur 10 Løsmasser i Bødalen (NGU, 2011).

De markerte brerandavsetningene foran Bødalsbreen er forekomster med stor verneverdi ettersom disse moreneryggene danner en sik-sak-form som ikke er kjent fra andre steder (Fylkesmannen i Sogn og Fjordane, 1999).

Området har et stort innhold av elver og fosser, samt Sætrevatnet foran fronten av Bødalsbreen. Bødalselven renner meandrerende nedover dalbunnen og får tilførsel av smeltevann fra breene i området (figur 11). Elven går videre til en fjellterskel som er toppen av

Huldrefossen og faller i hvite stryk nedover til Lovatnet (figur 12), (Meyer m.fl 1984).

Innfallsporten i Bødalen ligger på ca. 600 moh. og omtrent 3 kilometer fra Bødalsbreen (nordfjordnett.no, 2013). Huldrefossen ligger like nedenfor innfallsporten, men er ikke synlig herfra (figur 12). Terrenget er noe kupert og sammen med tett vegetasjon hindrer det for utsikten videre innover dalføret. Likevel er fjelltoppene innover i dalen synlige i bakgrunnen (figur 13). Oversikten nedover dalføret i motsatt retning er derimot oversiktlig.



Figur 11 Smeltevann som renner nedover fjellsiden.



Figur 12 Huldrefossen

Bakerst i horisonten, vest for innfallsporten sees Ramnefjellet med bre og foss. Fjellet har en markant spiss fjelltopp og viser tydelige spor etter ras (figur 14). Nord for innfallsporten renner det breelver fra Tindefjellbreen som stryk nedover fjellsiden (figur 15). Deler av Tindefjellsbreen og Skålebreen er synlig i de vekselvise runde og spisse fjelltoppene. Fjellsidene er tydelig preget av rasurer og rasmarker.



Figur 13 Utsikt innover dalføret (maps.google.no, 2013).



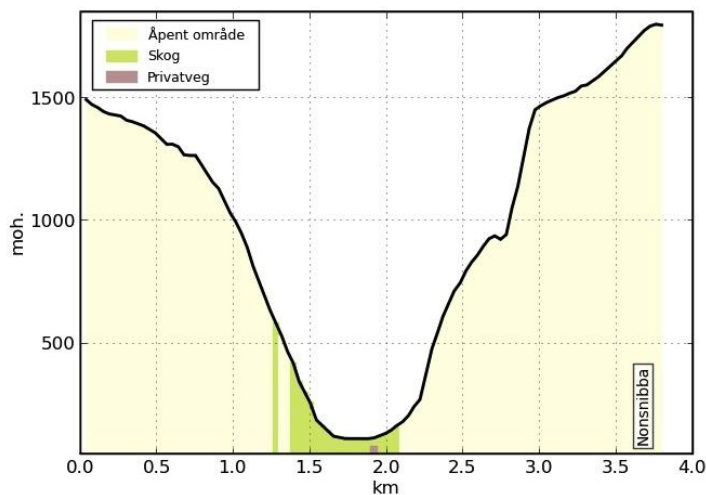
Figur 14 Ramnefjellet med markant spiss fjelltopp og tydelige spor etter ras.



Figur 15 Breelever fra Tindefjellsbreen.

Kjenndalen

Kjenndalen ligger ved enden av Lovatnet ca. 52 moh. (nordfjordnett.no ,2013). Kjenndalen er en relativ smal u-dal omkranset av høye, bratte fjell (figur 16). Dalbunnen er åpen og småkupert, preget av rasmateriale og breavsetninger. Landskapet har stort relieff (figur 17) og er tydelig utformet av bre (Nesje, 1995). Kjenndalsbreen er den mest lavtliggende breen på vestsiden av Jostedalplatået (Fylkesmannen i Sogn og Fjordane, 1999) og innerst i dalen svinger Kjenndalsbreen seg nedover fjellsiden til ca 300 moh. (figur 18), (norgeskart.no, 2013).



Figur 16 U-dalens form fremstilt i tverrsnittprofil (norgeskart.no, 2013).

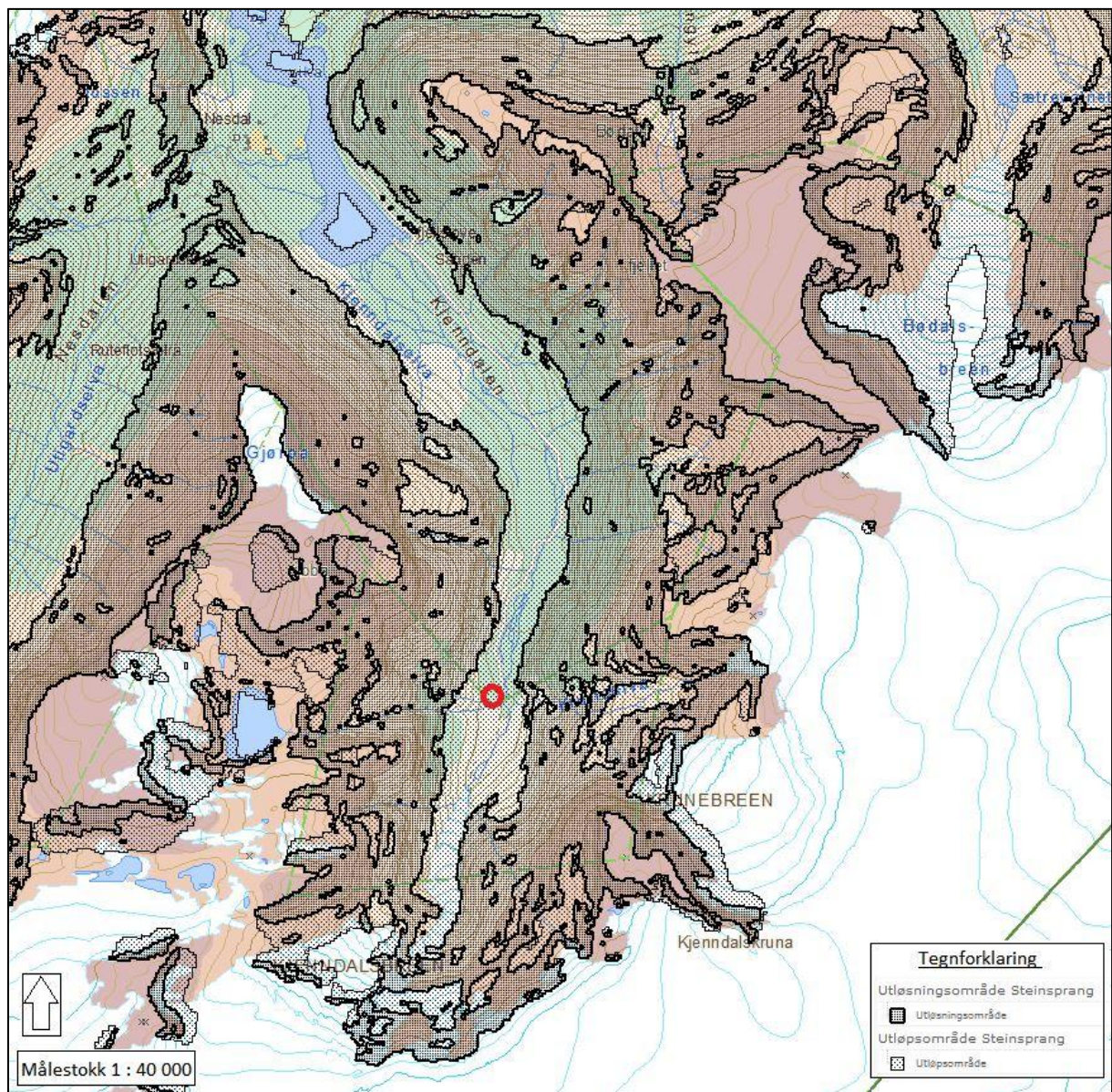


Figur 17 Kjenndalen sett i nordlig retning mot Lovatnet.

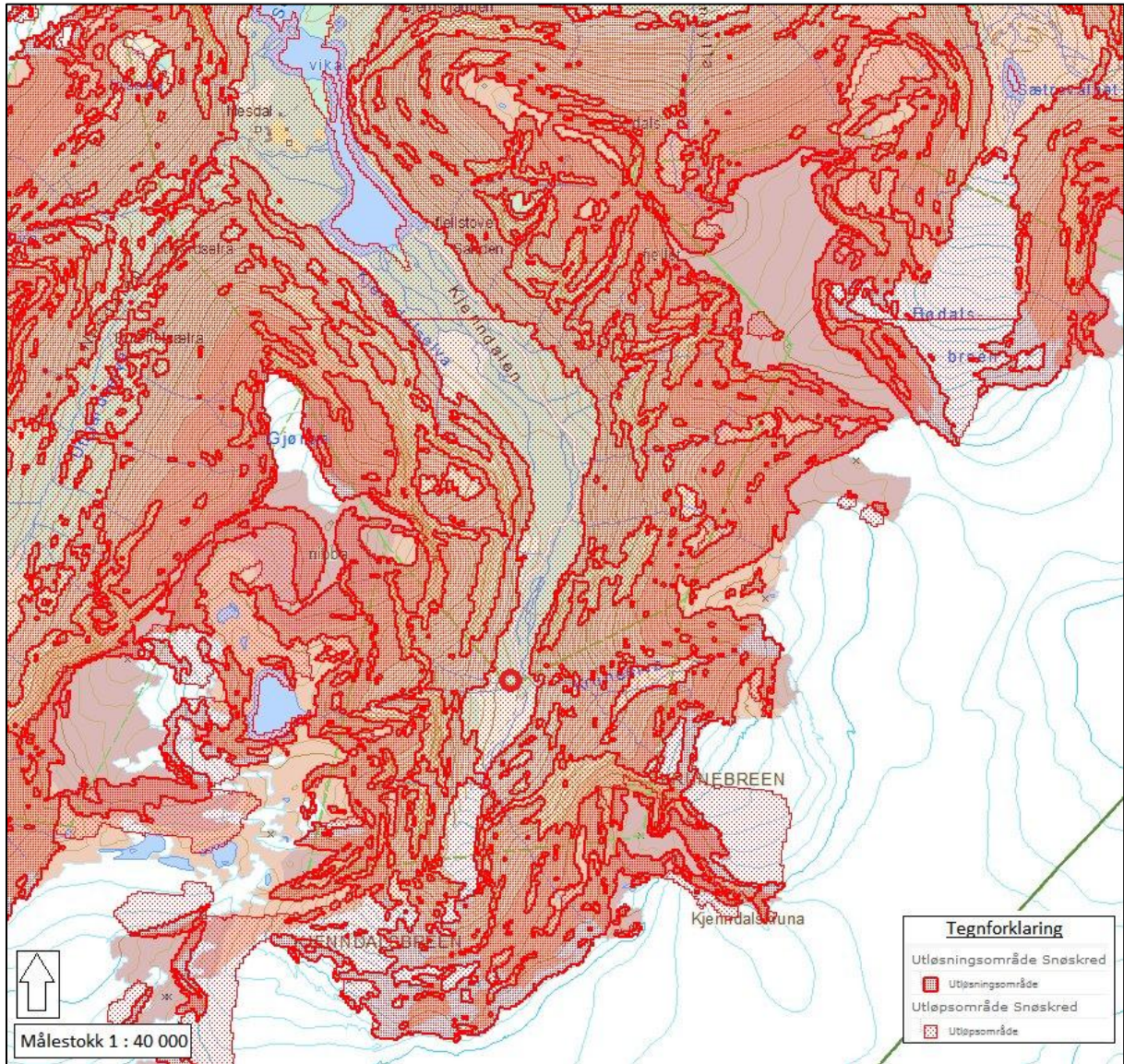


Figur 18 Kjenndalsbreen og Kjenndalselven

Området er utsatt for steinsprang, steinskred (figur 19) og snøskred (figur 20), noe som sees tydelige spor av i fjellssidene (Norges vassdrags- og energidirektorat, 2012).

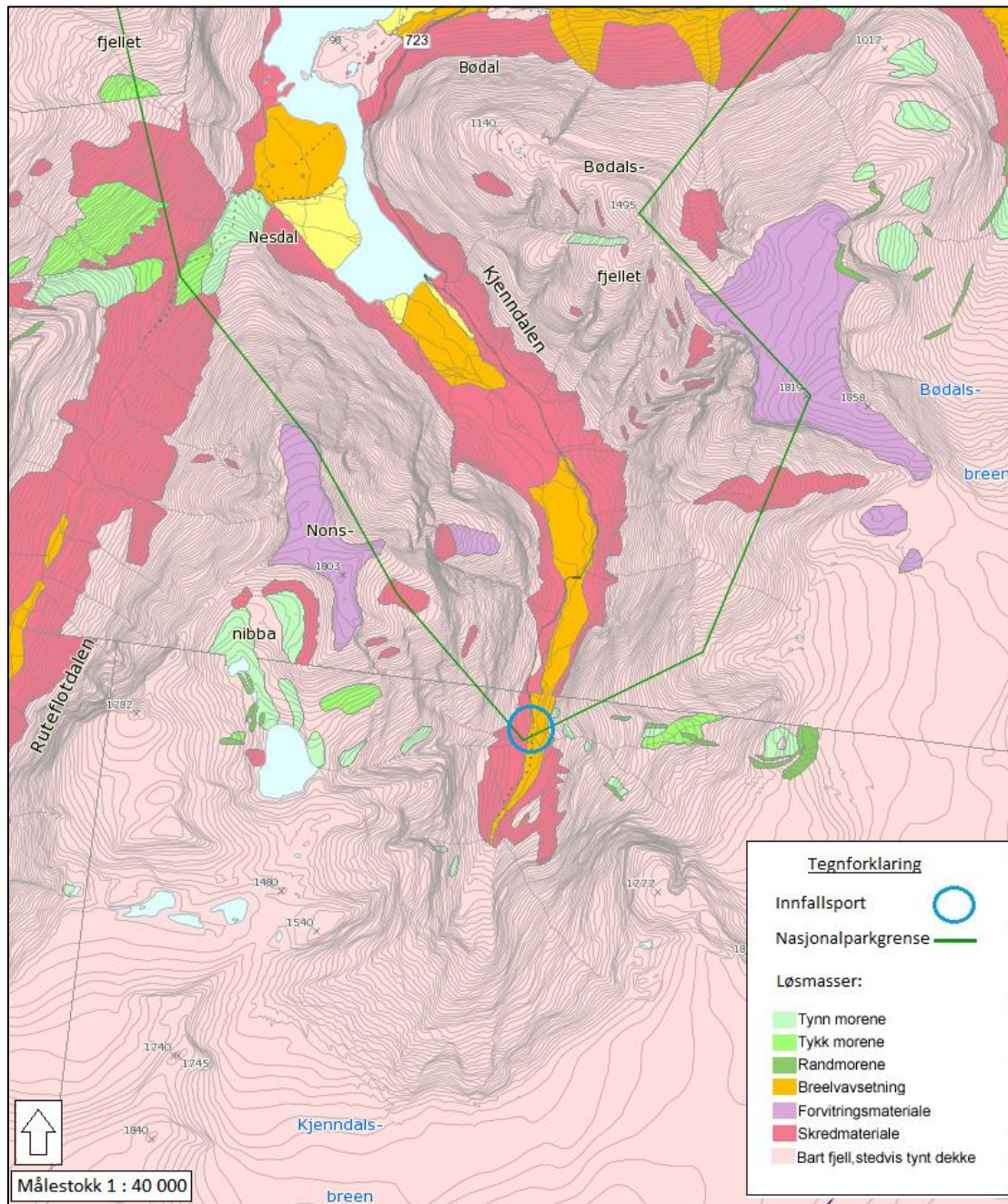


Figur 19 Steinsprang-utsatte områder i Kjenndalen. Rød sirkel viser hvor innfallsporten er (NVE, 2012).



Figur 20 Snøskred utsatte-områder i Kjenndalen. Rød sirkel viser hvor innfallsporten er (NVE, 2012).

Dalbunnen består av løsmasser av breelvavsetninger og fjellsidene består hovedsakelig av bart fjell med skredmateriale nederst (figur 21).



Figur 21 Løsmasser i Kjenndalen (NGU, 2011)

Kjenndalsbreen er utgangspunkt for Kjenndalselva som renner langs dalbunnen og ender opp i Lovatnet. Smeltevann fra breen har dannet en breelvslette i dalbunnen ned til Lovatnet, og Kjenndalselva har bygd ut et mektig delta i Lovatnet (Fylkesmannen i Sogn og Fjordane,

1999, s.18). Flere fosser i fjellsidene er synlige innslag i landskapet og har erodert seg innover i fjellmassene.

Innfallsporten ligger ca.140 moh. og omtrent 800 meter fra brefronten (norgeskart.no, 2013). Fra innfallsporten har man god utsikt mot breen og resten av dalen. Krunefossen er en av flere oppsiktsvekkende fosser i området og står man ved innfallsporten kommer man ganske tett på fossen samt den markante fjelltoppen, Kjenndalskruna til høyre for fossen (figur 22). Rasmateriale i fjellsiden kommer også ganske tett på innfallsporten (figur 23).



Figur 22 Krunefossen til venstre i bildet og fjellet Kjenndalskruna til høyre for fossen som man kommer tett på om man står ved innfallsporten som ligger like utenfor bildet.

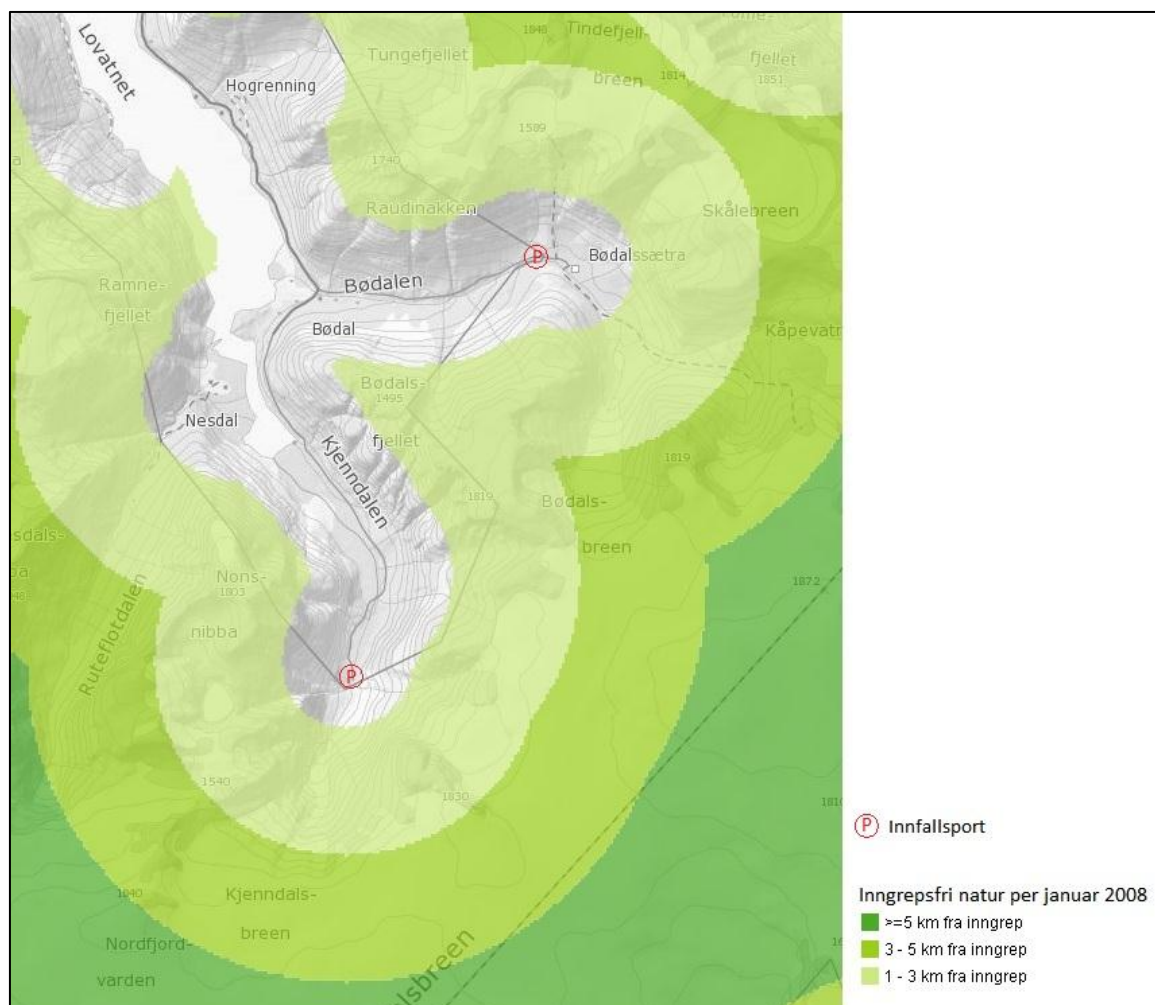


Figur 23 Ras som har gått like ved innfallsporten

3.2 Vegetasjon og dyreliv

Fra innfallsportene strekker det seg et stort inngrepsfritt område som danner nasjonalparken (figur 24). Inngrepsfri natur er viktige områder for mange dyre- og plantearter, og er betydningsfulle for å ta vare på det biologiske mangfoldet (Direktoratet for naturforvaltning, u.d.).

Dalførene innover mot Bødalsbreen og Kjenndalsbreen er begge preget av ras, rasmark og løvskog. Det er store høydeforskjeller i dalsidene og breens klimatiske påvirkning i tillegg til varierende lysforhold gir en betydelig variasjon i lokalklima og dermed naturtyper (Bjørne-Larsen og Rudsengen, 2008).



Figur 24. Bildet viser bufferzoner for avstand fra inngrep i naturen. Avstand fra inngrep øker innover i dalførene, og innover i nasjonalparken dannes et stort sammenhengende inngrepsfritt naturområde, viktig for sårbare arter (DN, 2008).

I breforlandet foran Bødals- og Kjenndalsbreen er det lite vegetasjon i de nylig isfrie områdene nærmest breen, og det er synlig at dalene gradvis blir frodigere jo lengre suksjonsstadiene har kommet utover i dalen (figur 25). I breforlandet nærmest breen finner man pionerarter, og deretter ulike suksjonsstadier utover mellom moreneryggene og endemorenen.

Vegetasjonen på og mellom moreneryggene viser tydelig utviklingen når plantene dekker land som nylig har blitt isfritt (Dybwad, 2001).



Figur 25 Breforland foran Bødalsbreen (t.v.) og Kjenndalsbreen (t.h.), man kan se vegetasjonsendringene i suksjonsstadiene.

Dalførene er gode tilholdssteder for hjort da de bratte dalsidene gir hjorten både beite og godt skjul. Hjorten trekker ut i hoveddalførene vinterstid, men sommerstid er dalførene inn mot breen mye brukt som sommerbeite (Bjørne-Larsen og Rudsengen, 2008). De frodige skogpartiene gir gode tilholdssteder, og de mange ulike naturtypene gjør at dalførene har et rikt fugleliv. Blant de vanligste fugleartene man kan se og høre er løvsanger, gulsanger, jernspurv, bokfink, bjørkefink, svarthvit fluesnapper, linerle, grønnsisik samt flere trostearter (Bjørne-Larsen og Rudsengen, 2008).

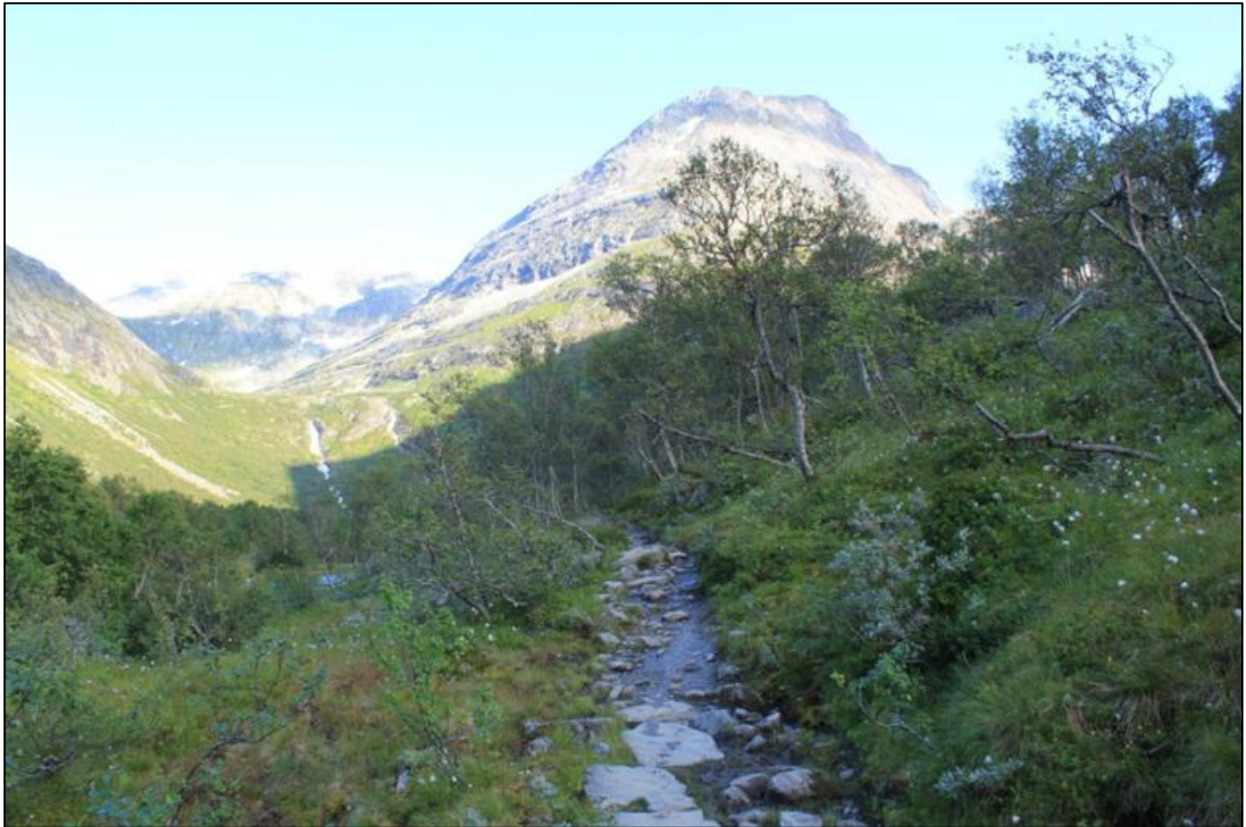
Bødalen

Vegetasjonen i dalsidene er preget av lysforholdene som gir ulike lokalklimatiske forhold, og man ser en stor variasjon i flora fra øst til vest og fra sør til nord i dalen. De sørvendte sidene av dalen har gode solforhold som gir et godt lokalklima, her kan man finne varmekjær løvskog med blant annet alm og hassel (figur 26), (Meyer, 1984).



Figur 26 Sørvendt dalside, like nord for innfallsporten. Gode lokalklimatiske forhold gir gode vekstforhold.

Den nordvendte siden av dalen er skyggelagt noe som gjør den kjølig og fuktig. Fuktighetspreget, artsfattig bjørkeskog dominerer dalsiden på grunn av de lokalklimatiske forholdene (figur 27). Her finner man også enkelte slake bakkemyrer (Meyer, 1984).



Figur 27 Nordvendt dalside som er skyggelagt og mer fuktighetspreget.

Fra innfallsporten innover mot Bødalssetra åpner landskapet seg opp, og den flate dalbunnen er preget av beite. Landskapet rundt Bødalssetra har stor variasjon i vegetasjonsdekket og plantelivet er uvanlig rikt og variert. Dalen har blitt brukt til sommerbeite for sau og kyr gjennom lang tid, noe som har gitt dalbunnen et karakteristisk kulturlandskap. Det er viktig å opprettholde bruken av kulturlandskapet som er truet av gjengroing (Dybwad, 2001). På sørsiden av dalbunnen renner Bødalselven nedover og ved stor vannstand oversvømmes noe av vegetasjonen slik at det har oppstått en frodig flommarkskog med stort artsmangfold (Dybwad, 1994, Meyer, 1984).

Innfallsporten i Bødalen er omgitt av bjørke- og oreskog som strekker seg oppover og karrer seg fast i de bratte fjellsidene. Løvskog og rasmark forekommer om hverandre i fjellsidene. Løvskogen består i stor del av gråor og går over til bjørk der den nærmer seg tregrensa. Andelen av bjørk øker også innover dalen med det subalpine preget (Meyer, 1984).

Beliggenheten til innfallsporten gjør at den befinner seg i et område hvor suksesjonen har kommet langt. Vegetasjonen rundt består i hovedsak av oreskog med noen innslag av bjørk og et glissent feltsjikt, men et forholdsvis tett bunndekke bestående av gress og mose.

Grusplassen er åpen, noe som gir gode solforhold. Selve grusplassen sklir over i den omkringliggende vegetasjonen, og man kan også finne vegetasjon som har spredd seg fra utkanten av parkeringsplassen og flekkvis innover (figur 28).



Figur 28 Utsikt fra innfallsporten nedover Bøvdalen mot Loenvatnet og mot Ramnefjellet. Flekkvis vegetasjon på grusplassen. Fjellsidene er vekselvis dekket av løvskog og rasmark.

Kjenndalen

Naturen i dalføret inn mot Kjenndalsbreen fremstår som urørt og vegetasjonen har hatt en naturlig utvikling. Dalbunnen er frodig og grønn, og består for det meste av almeskog med innslag av rogn og hegg (Fylkesmannen i Sogn og Fjordane, 1999, s. 28). Dalbunnen består også av rik edelløvskog med eik og ask. Innover mot breen har de bratte dalsidene et tynt vegetasjonsdekke med løvskog. Like utenfor nasjonalparken er det en flommarkskog bestående av hegg og gråor (Gaarder og Fjeldstad, 2002).

Tett vegetasjon rundt innfallsporten kan hindre noe oversikt i dalbunnen, som blant annet til Kjenndalselven. Avstanden til selve brefronten gjør slik at vegetasjonen rundt selve innfallsporten ikke blir nevneverdig påvirket av breen. Suksesjonsstadiet rundt innfallsporten har kommet langt, og den er omkranset av tett løvskog med et tett feltsjikt (figur 29).

En liten flate på den sørøstlige delen av innfallsporten er dekket av gress, som er påvirket av tråkk. Det er en glidende overgang fra gressflaten til grus, en mindre vegetasjons øy skaper et lite skille mellom gressflaten til parkeringsplassen. Veien inn til parkeringsplassen danner en vegetasjons øy med trær ved at den fester seg på tilkomst veien igjen.



Figur 29 Utsikt fra innfallsporten mot Kjendalsbreen, forholdsvis tett vegetasjon rundt innfallsporten, vegetasjonsdekket tynnes ut oppover dalsidene og inn mot breen.

3.3 Arealbruk og bebyggelse

Store deler av Bødalen og Kjenndalen ligger i nasjonalparken. Begge innfallsportene ligger utenfor, men like ved grensen til Jostedalsbreen nasjonalparken.

Bødalen

Nederst ved Lovatnet, langs fylkesvei 723, finnes noe bebyggelse samt en informasjonstavle(figur 30). Bebyggelsen består av noen få bolighus og bygg tilknyttet utleie av ferieleiligheter. Fra fylkesveien går en privat asfaltert bilvei som fortsetter i grus opp til innfallsporten. Veien er 4 km lang. Fra innfallsporten og inn i Jostedalsbreen nasjonalpark går det en traktorvei inn til Bødalssetra (figur 31) som ligger omtrent 1 km videre innover i dalbunnen. En merket sti inn til breen fra Bødalsetra er utbedret med rydding av stien og ny bro over Bødalselven (Dybwad, 2001). Stien deler seg like før Sætrevatnet hvor den ene fører inn til brefronten av Bødalsbreen og den andre mot Brattebakkene og Lodalskåpa.



Figur 30 Informasjonstavle og annen bebyggelse i Bødalen (ut.no, u.d.)



Figur 31 Traktorveien som går inn til Bødalseter.

Bødalsetra er bygget i en gammel tunstruktur kalt rekketun. Denne tunstrukturen er uvanlig i Nordfjord. Det som er karakteristisk med tunstrukturen på Bødalsetra er at byggene er plassert i en selrekke med ni sel og en fjøsrekke (Wold og Ryvarden, 1996). Det er et renovert fjøs, og flere forfallende. Bødalssetra benyttes i dag til fritidsbruk og et av selene leies av Den Norske Turistforeningen, og er i bruk som ubetjent turisthytte. I sommerhalvåret beiter det ca. 70 kyr og 400 sauer på utmarksbeite rundt Bødalsetra (Dybwad, 2001). Like ved Bødalssetra er det etablert et inngjerdet område nede ved Bødalselven som fungerer som teltplass. Der står det i tillegg to bygg i tilknytting til teltplassen med toalett og oppholdsrom.

Turisme er hovedaktiviteten i området i dag. Det arrangeres daglig breturer på breen i sommerhalvåret (dagendin.no). Det ble i 2011 gjort en undersøkelse av Statens naturoppsyn der de brukte en ECO counter, som registrerte antall passeringer inn til Bødalsbreen. Det ble registrert 22, 468 passeringer (totalt begge veier) i perioden mellom 1.mai og frem til 1. november 2011. I gjennomsnitt var det totalt 121 passeringer begge veier (Statens naturoppsyn, 2011).

Innfallsporten består av en opparbeidet parkeringsplass med grus (figur 32).

Parkeringsplassen er delt inn i to høydenivåer, og en skråning med stein skiller disse (figur 33). Det er plass til om lag 100 parkerte biler (Dybwad, 2001). Traktorveien som går fra

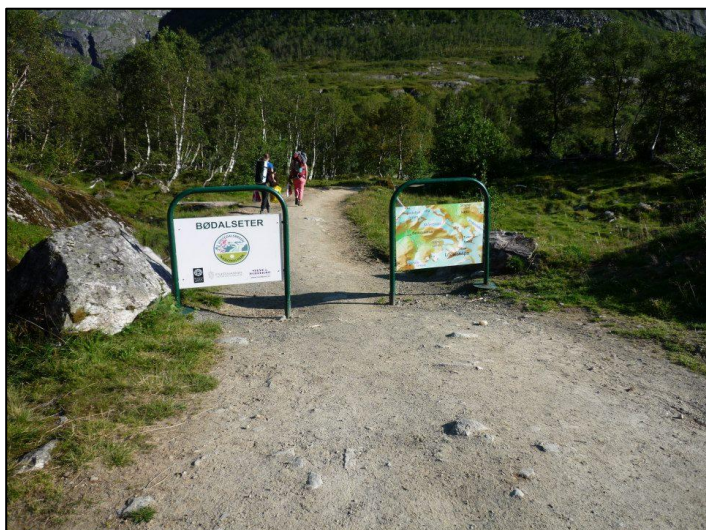
innfallsporten og inn i nasjonalparken er sperret med to skilt, som er satt opp for å hindre uvedkommende kjøretøy å kjøre inn i nasjonalparken. Et skilt viser kart over Bødal og det andre illustrerer at man er på vei inn i Jostedalsbreen nasjonalpark, med overskriften Bødalsetra (figur 34). Per i dag er det ikke oppmerket hvor man skal parkere, og man kan parkere helt inntil skiltene. Til venstre for skiltene er det plassert en trebenk og til høyre er en voll som er fin til å sitte på eller betrakte utsikten fra (figur 34).



Figur 32 Parkeringsplass av grus.



Figur 33 Parkeringplassen fra nivå to ned mot det nedre.



Figur 34 De to skiltene på vei inn mot Bødalseter.

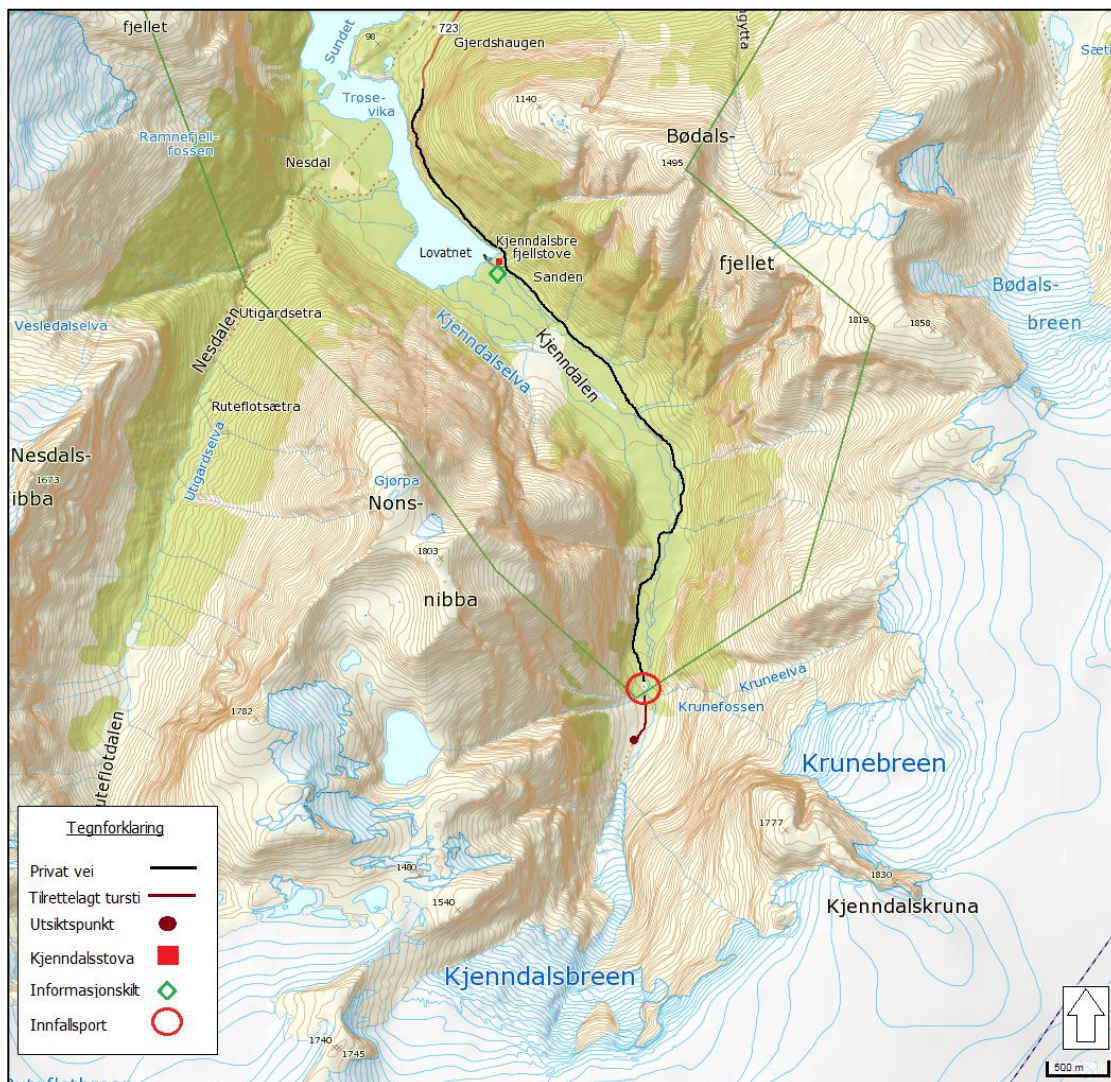


Figur 35 Benk og voll, skiltene er tatt bort for øyeblikket.

Med tanke på de ulike aktivitetstilbudene som er i området, tilsier det seg at brukergruppene ved innfallsporten er særlig mennesker med interesser for friluftsliv. Denne innfallsporten er utgangspunkt for flotte turområder som blant annet Lodalskåpa, Bødalsbreen eller et besøk til Bødalssetra. De tilreisende, enten de er kort- eller langreiste, unge eller eldre, vil mest sannsynlig ikke bare være i nasjonalparken for en kort visitt, men oppholde seg der over lengre tid. Gjerne et besøk som inkluderer overnatting i telt eller ved Bødalssetra.

Kjennaldalen

Ved Lovatnet ligger restauranten Kjennaldsstova (figur 37) som er en godt besøkt plass i tilknytning til Kjennaldsbreen. Ved Kjennaldstova finnes det informasjonsskilt om Lodalen (figur 36). Fra fylkesvei 723 kommer man over på en privat asfaltert vei som etter et stykke går over til grus. Veien fører inn til innfallsporten i Kjennaldalen. Fra parkeringsplassen kan man følge en tilrettelagt tursti, parallelt med Kjennaldselven, til utsiktpunktet foran Kjennaldsbreen (figur 38). Kjennaldalen er en svært skredutsatt dal, noe som har en sammenheng med at det er lite bebyggelse i området og at veien inn til Kjennaldalen er vinterstengt.



Figur 36 Informasjonsskilt og annen bebyggelse.



Figur 37 Kjenndalsstova.



Figur 38 Utkiksplass foran Kjenndalsbreen.

Innfallsporsten består av en opparbeidet parkeringsplass av grus (figur 39) og en gressflate som fungerer som en rasteplass (figur 40) med parkbenker i tre og rester av bål plass. Det er kapasitet til mange parkerte biler og busser på parkeringsplassen (figur 41). En tursti av grus går fra parkeringsplassen og videre innover mot breen og er framkommelig med rullestol. Et toalett (figur 42) er plassert langs veien (figur 43), 50 meter før ankomst til parkeringsplassen.



Figur 39 Parkeringsplass av grus



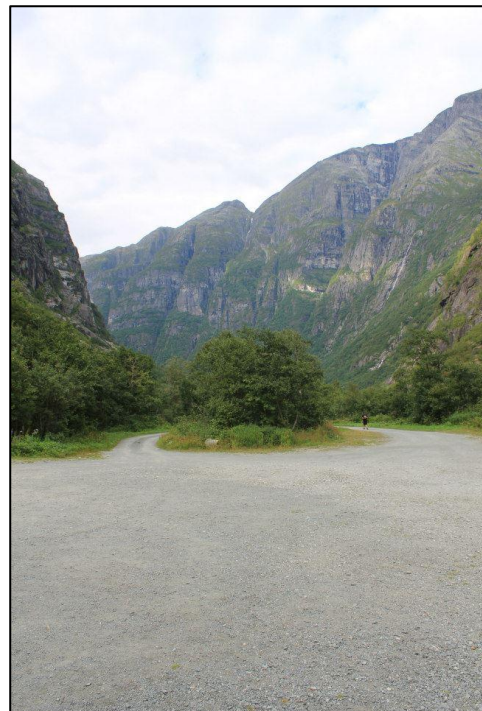
Figur 40 Gressflate med parkbenker.



Figur 42 Toalett ved innfallsporten.



Figur 43 Tilkomstvei til innfallsporten, toalett er like til høyre utenfor bildet.



Figur 41 Stor parkeringskapasitet

Med tanke på at Kjenndalsbreen er en turistattraksjon, kan det tenkes at innfallsporten er attraktiv for besøkende som vil betrakte breen ved et kortere opphold, og kan ta en pause på rasteplassen. Breen er lett tilgjengelig i og med at parkeringsplassen ligger nærmt brefronten og stien inn til utkikkspunktet er framkommelig med rullestol. Dette gjør at innfallsporten er en populær naturattraksjon for mange brukergrupper som turister som vil fotografere, turgåere i Lodalen, eller personer som er bevegelseshemmet og vil ha korte avstander å gå.

Store deler av delområdene ligger innenfor vernet areal. Jostedalsbreen nasjonalpark er vernet etter forskrift om vern av nasjonalparker. Nasjonalparken ligger i og rundt Jostedalsbreen i Sogn og Fjordane og grenser til Nigardsbreen naturreservat (figur 1). Jostedalsbreen nasjonalparkstyre er ansvarlig for forvaltning av nasjonalparken, og Statens naturoppsyn (SNO) har ansvar for skjøtsel, informasjon og oppsyn (Jostedalsbreen nasjonalparkstyre, 2013).

Nasjonalparken dekker et areal på 1310 km², og omtrent 28 % av nasjonalparken er privat grunn, resten er statlig eiendom (Forskrift om Jostedalsbreen nasjonalpark, 1991).

Jostedalsbreen er en platåbre som er regnet til å være den største isbreen på fastlandet i Europa. Medregnet flere mindre breer, omfatter de mer enn halvparten av nasjonalparkens areal (Store norske leksikon 2012).

Formålet med Jostedalsbreen nasjonalpark er i følge forskrift om Jostedalbreen nasjonalpark (1991, pkt. III):

- å verne eit stort, variert og verdfullt breområde med tilhøyrande område frå lågland til høg fjell med plante- og dyreliv og geologiske førekomstar i naturleg eller i det vesentleg naturleg tilstand.
- å gje ålmenta høve til naturoppleving gjennom utøving av tradisjonelt friluftsliv, som er lite avhengig av teknisk tilrettelegging.
- å verne om kulturminne og kulturlandskap

Jostedalsbreen nasjonalpark inneholder store kontraster fra fjorder og frodige stølsdaler med naturtyper som edelløvskog i lavlandet til karrige fjell- og breområder med arktisk klima. Nasjonalparken er et av de største sammenhengende inngrepsfrie naturområdene i Sør-Norge og har verdier knyttet til breer, breelver, morener og vegetasjon som er viktige vernekvaliteter

(Store norske leksikon 2012). Nasjonalparken har lange tradisjoner som et attraktivt turområde der flere av brearmene er viktige turistattraksjoner i Norge (Direktoratet for naturforvaltning 2012). Bødalselven og Kjenndalselven inngår i Loenvassdraget som er et vernet vassdrag. I Kjenndalselven er det restriksjoner for inngrep som kan påvirke elven, og dens biologiske mangfold (NVE 2011).

3.4 Kulturhistorien i landskapet

Bødalen gikk først innunder nasjonalparken i 1998. Jostedalsbreen Nasjonalpark ble opprettet 25. oktober i 1991, og på samme tid ble det innført rikspolitiske retningslinjer for de tre dalførene Bødalen, Erdalen og Sunndalen fordi det var behov for en avklaring på om det skulle bli et vannkraftverk i Loen- og Strynevassdraget. I 1993 ble de to vassdragene vernet, og forslaget om vannkraftverk ble avslått. I 1998 gikk de tre dalene inn i Jostedalen Nasjonalpark, og samtidig opphørte de rikspolitiske retningslingene (Dybwad 2001).

Bødalen

Naturen i Bødalen er relativt urørt, men stølsdrifta og beitepresset har vært med på å utforme kulturlandskapet som er karakteristisk for dalen i dag. Bødalssetra har vært brukt til sommerbeite for kyr og sau siden 1927, trolig også lenger (Kulturnett Sogn og Fjordane). Bødalssetra med den karakteristiske tunrekken (figur 44) kan sees på som et nyere tids kulturminne og er med på å prege dalens kulturlandskap (Dybwad, 2001).

Rekketunet med sommerfjøs og sel på Bødalssetra skiller seg ut og byggeskikken er spesiell for området. Bygningene er registrert som kulturminne i SEFRAK registeret (Miljøstatus). Syv av husene i rekketunet er datert til 1850- tallet og er dermed meldepliktige til kulturminne-myndighetene i følge kulturminnelova § 25.



Figur 44 Bilde fra begynnelsen av 1900-tallet viser tunrekken på Bødalssetra (Sogn og Fjordane fylkeskommune, Fylkesarkivet).

På nordsida av tunrekken på Bødalssetra, Huldrehaugen, er det lokalisert en kullgrop (figur 45). Kullgropa er datert til yngre steinalder og er dermed automatisk fredet (Kulturminnesøk 2012). Kullgroper er synlige som nedgravninger i bakken, med varierende form og diameter (Riksantikvaren 2010).



Figur 45 Kullgrop datert til yngre steinalder, automatisk fredet (kulturminnesøk 2012).

Bødalssetra har lenge vært et knutepunkt for ferdsel i naturen. Turstien inn til breen er godt brukt og fint tilrettelagt, som vitner om at det har vært turisme inn til breen i lang tid. Bødalen er i dag også et populært stoppested for turister, enten man vil se breen, eller også være med på breturer.

Kjenndalen

Kulturhistorien er lite synlig i landskapet i Kjenndalen. Naturen i dalen er urørt og det er kun veien og det tilrettelagte partiet med parkeringsplass og sti inn til breen som vitner om at området blir benyttet som turistmål. De bratte dalsidene med stor fare for snø- og steinskred har gjort at dalen tidligere har vært unyttet. Til tross for at den ikke har vært benyttet til bosetting eller jordbruk har Kjenndalsbreen vært et turistmål i over 120 år (figur 46) (Kjenndalstova, u.d.). Området er fortsatt et populært turistmål i dag, og det er nettopp den urørte naturen som er med på å forme opplevelsen i Kjenndalen.



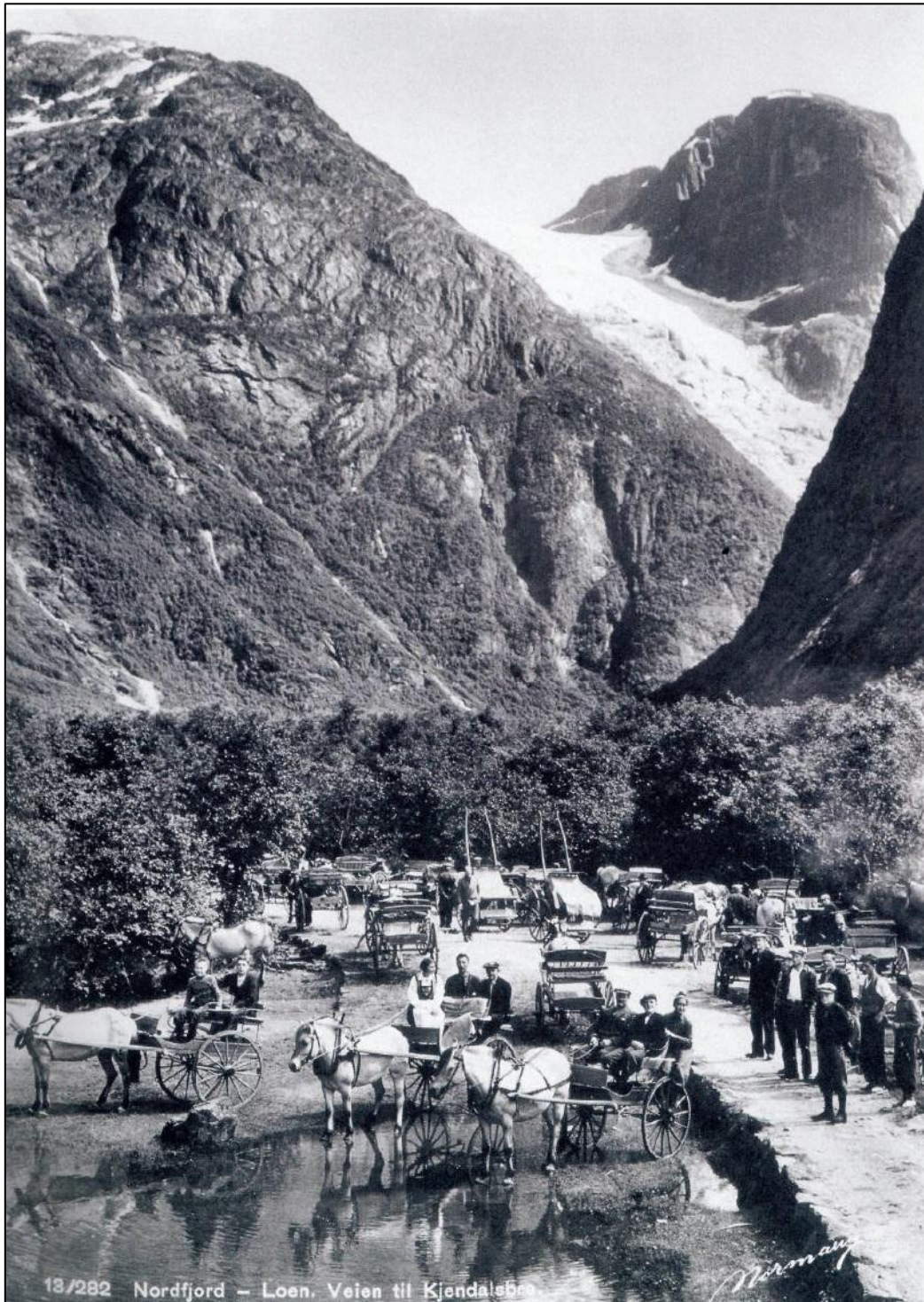
Figur 46 Kjenndalsbreen, bilde fra 1890 - tallet (www.historiskebilde.no).

3.5 Kulturelle referanser

På 1800- tallet økte turistferdselen i Kjenndalen. I Nordfjord var Kjenndalsbreen og Lodalen de mest populære turistmålene på denne tiden (Bjørne- Larsen og Rudsengen 2008 s.42). Da rodde de i robåter fra nordenden av Loenvatnet til den andre enden der bøndene ventet på dem med hesteskyss (figur 47). Det var en strevsom tur både for hester og folk. Hestene måtte svømme fra Bødalen til Nesdal for å komme seg på plass. Omkring 1890 ble det brukt dampbåt for å komme seg over Loenvatnet (Solheim 2007).

Briten William Cecil Slingsby fikk i 1881 internasjonal omtale etter at han gjennomførte en bretur fra Leirdalen og over til Lodalen. Han måtte ta seg ut på en svært farlig klatretur ned Kjenndalsbreen (Wold og Ryvarden 1996). Slingsby beskrev turen som «*the most awful glacierwork I have ever done*» (Slingsby sitert i Bjørne- Larsen og Rudsengen 2008 s.40).

I 1890 ble patentførerordningen etablert gjennom Den Norske Turistforening. Offisielle breførere ble utvalgt, og disse fikk utlevert utstyr og en bok til å skrive inn turistene (Dybwad 1994). Kravene til breførerne var ganske høye, og det ble blant annet stilt krav om at de måtte bære opp til 12 kilo av de reisendes bagasje. Patentførerordningen økte mulighetene for



Figur 47 Hesteskys i Kjenndalen rundt år 1920, med Krunebreen og Kjenndalskruna i bakgrunnen (Bjørne-Larsen og Rudsengen 2008 s.43).

bøndene i lokalområdet sine sjanser for en ekstraintekt. Og ofte gikk ordningen i arv fra far til sønn (Bjørne- Larsen og Rudsengen 2008 s.45).

I 1905 og 1936 raste det fra Ramnefjellet (figur 48). Rasene er blant de største naturkatastrofene i Norge i nyere tid. Skredet i 1905 løsnet 500 meter opppe i fjellsiden på Ramnefjellet, og ga fra seg et fjellstykke på omlag 50. 000 tonn. Den skapte en flodbølge på 40 meters høyde. 62 mennesker omkom i 1905, og i 1936 omkom 74 mennesker. I 1936 var fjellstykket som løsnet 800 meter opppe i fjellsiden omlag 1 million kubikkmeter. Denne gangen ble flodbølgen ca. 70 meter høy, og utslettet nesten alt liv og bygninger i Bødal (figur 49), (NRK Fylkesleksikon 2002).



Figur 49 over viser rester etter hus i Bødal etter skredet i 1905 (Maurseth, NGU, Trondheim, Nesje 2010).



Figur 48 Skredet 15.januar 1905. Skredet (X) tok med seg en ur nedenfor (J.Rekstad,1905, Nesje 2010).

I senere tid har det gått flere store ras fra Ramnefjellet, men Lovatnet er så oppfylt av sedimenter at det ikke dannes en ny flodbølge. Skredene etter 1936 har ikke krevd noen menneskeliv selv om det i 1950 raste tre ganger så mye steinmasse ned fra fjellet (Nesje 2010).

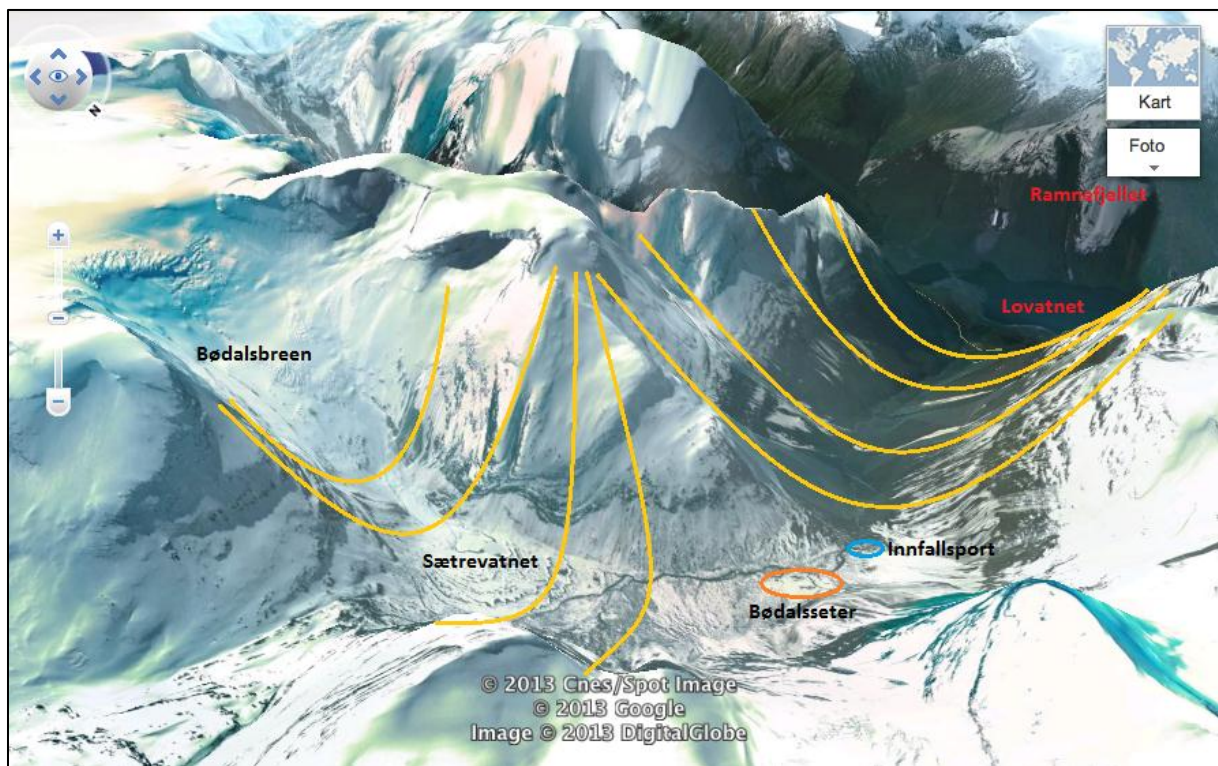
Frem til 1936 var det aktiv stølsdrift på Bødalsseter. Men etter skredhendelsen i 1936 opphørte dette fordi gårdene som tilhørte Bødalssetra ikke ble gjenoppbygd (NRK Fylkesleksikon 2002).

1938 var kjørevei blitt anlagt ett godt stykke inntil de to breene, og folk benyttet seg da av kjøretøy. Bruk av hesteskyss ble avviklet i 1936 på grunn av stor fraflytting av boende i Bødalen og Nesdalen. I dag har turisttrafikken tatt seg godt opp igjen, og aktiviteten i område er nokså høy. Den gamle tradisjonen med båtskyss over Loenvatnet er dessuten tatt opp igjen, og er en populær aktivitet blant de tilreisende (Bjørne- Larsen og Rudsengen 2008 s.42).

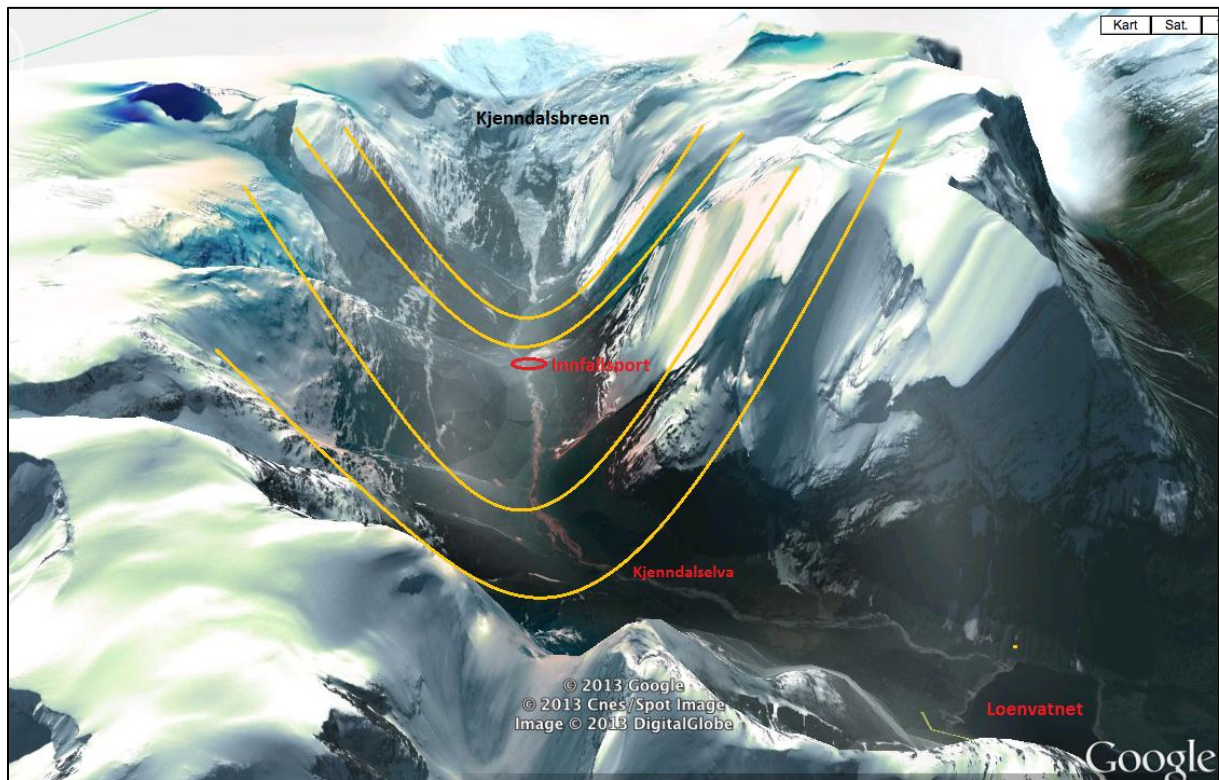
Innfallsporten i Bødalen har utsikt mot Ramnefjellet som er tilknyttet Lodalsulykkene og innfallsporten i Kjenndalen ligger i et område med lang tradisjon som turistattraksjon.

3.6 Romlig-estetiske forhold

De store landskapsformene i både Bødalen (figur 50) og Kjenndalen (figur 51) gir en markert romfølelse der fjellene rundt dalbunnen fremstår som vegger. Den konvekse romdannelsen strekker seg langs dalføret og fjelltoppene er visuelle avgrensninger som vekker nysgjerrigheten på hva som finnes bak.



Figur 50 De gule linjene illustrerer romfølelsen i Bødalen (maps.google.no, 2013).



Figur 51 De gule linjene illustrerer romfølelsen i Kjenndalen (maps.google.no, 2013).

Innerst i begge dalene er isbreen som svinger seg nedover fjellsiden, med sine buede former, et blikkfang og et visuelt knutepunkt i landskapet. Framfor breen ser man tydelig at breen har trukket seg tilbake, og breforlandet med mye breavsetninger og rasmateriale har mangel på frodig vegetasjon og dyreliv. Dette gir ett inntrykk av et dynamisk og kaldt landskap. Det er et stort skille der bart fjell dominerer og der vegetasjon har klart å etablere seg, og det er noe som er synlig oppover fjellsidene.

Det er lett å orientere seg i områdene ettersom landskapet er åpent og man får en oversiktlig utsikt. Markante naturforekomster som synlige brearmer oppi fjelltoppene, spisse fjelltopper som skiller seg ut fra de runde og iøynefallende fosser nedover fjellsidene er visuelle knutepunkt. Skredmateriale og mønster i vegetasjon på grunn av ras viser repeterende mønstre i fjellsidene.

Landskapet har en naturlig og avslappende atmosfære med karakteriske lyder som fossefall, elvesus og beitende husdyr. Iblant kan man få oppleve å høre knaking fra isbreer eller dundring av stein som raser nedover fjellsidene som gir en mer skremmende atmosfære. De

fremtredende fossene i fjellsidene og de aktive elvene samt isbrebevegelser og ras gir landskapet et dynamisk preg, som iblant kan virke truende. Vegetasjonen veksler farger med årstiden, noe som vises tydelig i dalførene. I Bødalen ligger snødekket til langt utpå våren.

Av menneskelige inngrep, er parkeringsområdene og opparbeidet stier inn mot breene, samt Bødalsseter synlige i det naturlige landskapet. Likevel bærer områdene preg av å være urørt med få inngrep.

Innfallsporten i Bødalen

Landskapsformene ved innfallsporten i Bødalen gir en åpen romfølelse med gode lysforhold. Man får en oversiktlig utsikt nedover dalføret ettersom man står høyt oppi terrenget. Den konvekse romdannelsen strekker seg nedover dalføret helt til Ramnefjellet avgrensner visuelt. Litt kupert terreng og tett vegetasjon gjør at utsikten i motsatt retning, innover den flate dalbunnen hindres noe, men de synlige fjelltoppene viser en større romdannelse videre innover i dalen. Man får ikke øye på Bødalssetra eller Bødalsbreen fra utfallsporten, og må derfor bevege seg videre innover dalen.

Grønne framtredende rasmarker i fjellsidene og beitende husdyr i området gir en beroligende følelse. Visuelle knutepunkt er Ramnefjellet, synlige breer i fjelltoppene og fremtredende fosser fra Tindefjellsbreen. Selve innfallsporten er en enkelt opparbeidet grusparkering som mangler tydelig avgrensning og gir en følelse av at det er uferdig arbeid.

Innfallsporten i Kjenndalen

Står man ved innfallsporten i Kjenndalen får man oppleve et dramatisk landskap som gir en intens lukket romfølelse med sine stupbratte fjellsider og relativt flate og smale dalbunn. Landskapets romfølelse kan gjøre at området kan oppfattes som innestengt og skyggefullt. De høye fjellene kommer tett på, og skredmateriale i fjellsidene kan gi en truende virkning. Man har god utsikt til Kjenndalsbreen, flere fosser og mesteparten av dalen fra innfallsporten. Selve innfallsporten i Kjenndalen er et areal av grus med samme uferdige uttrykk som den i Bødalen.

3.7 Vurdering av landskapskarakter

Delområde Bødalen og Kjenndalen		
Forhold ved landskapet	Beskrivelse	Betydning for landskapskarakteren (stor-liten)
Landskapets innhold		
Landformer	Begge landskapene har stort relieff og er tydelig utformet av bre. U-dalene omkranses av høye, bratte fjell. Kjenndalen har smal dalbunn i motsetning til Bødalen. Innerst i begge dalene svinger brearmer fra Jostedalsbreen seg nedover fjellsiden. I Bødalen er det dannet tydelig sandurdelta i breforlandet. Områdene preges av mye breelvavsetninger og rasmateriale i fjellsidene.	Stor
Landformer ved innfallsporten	Innfallsporten i Bødalen ligger høyt i terrenget med god oversikt nedover v-dalsføret mot Ramnefjellet. Vekselvise runde og spisse fjell omkranser området og deler av Tindefjellsbreen og Skålabreen er synlig i fjelltoppene. Raspreget fjellsider.	Stor
	Innfallsporten i Kjenndalen ligger tett på breen. Den smale dalbunnen og de stupbratte fjellsidene gjør at alt kommer ganske tett på, som for eksempel Krunefossen og rasmateriale nedover fjellene. Fra innfallsporten har man god utsikt mot breen og resten av dalen.	Stor
Vann og vassdrag	Breelvene Bødalselfa og Kjenndalselva renner nedover hver sin dalbunn. Flere fosser og stryk i fjellsidene.	Stor
Vann og vassdrag ved innfallsporten	Breelver fra Tindefjellsbreen nedover fjellsiden nord for parkeringsplass i Bødalen.	Stor
	Ved innfallsporten i Kjenndalen er det flere fremtredende fosser i fjellsidene rundt, blant annet Krunefossen.	Stor
Vegetasjonsdekke og dyreliv	Begge dalbunnene har et frodig vegetasjonsdekke. Beitende husdyr i Bødalen gir en beitepåvirket dalbunn. Fjellsidene i Bødalen er dekket av en blanding av løvskog og rasmark og de bratte fjellsidene i Kjenndalen er preget av bart fjell med tynt vegetasjonsdekke. Ulike suksesjonsstadier fra der isen har trukket seg tilbake og fram til brefront. Rikt fugleliv.	Stor
Vegetasjonsdekke og dyreliv ved innfallsporten	Innfallsporten i Bødalen er omgitt av glissen løvskog, der det ikke er helt klart skille mellom parkeringsarealer og omkringliggende vegetasjon. Dalsidene i Bødalen har mange veletablerte rasmarker.	Stor

	Innfallsporten i Kjenndalen er omgitt av løvskog, men fjellsidene rundt preges av lite vegetasjon.	Stor
Arealbruk og bebyggelse	Største delen av delområdene er vernet og inngår i Jostedalsbreen Nasjonalpark. Det er lite menneskerlige inngrep i områdene. Dalbunnen i Bødalen preges av kulturlandskap med Bødalssetra bygd i rekketun. Mye breturisme i området. Kjenndalen brukes hovedsakelig til friluftsliv og turistnæring.	Stor
Arealbruk og bebyggelse ved innfallsporten	Ved innfallsporten i Bødalen er det opparbeidet en parkeringsplass av grus og en traktorvei/sti videre inn til Bødalssetra. Innfallsporten er utgangspunkt for turområder i Bødalen.	Stor
	Innfallsporten i Kjenndalen består av opparbeidet parkeringsflate på den ene siden og en gressflate med sittebenker på den andre. Like før ankomst til parkeringsplassen er det et toalett. Fra innfallsporten inn mot breen er det utarbeidet en tursti som er framkommelig med rullestol.	Stor
Kulturhistorien i landskapet	Skredhendelsen i 1936 opphørte tradisjonsrik seterdrift i Bødalen, men Bødalssetra er generelt godt ivaretatt. Generelt lite synlig kulturhistorie i Kjenndalen, Kjenndalsstova ligger nede ved Lovatnet.	Middels
Kulturelle referanser	Kulturhistorie tilknyttet ferdsel, turisme og drift i områdene er identitetsskapende for lokale i Lodalen. Lang tradisjon med turisme i Kjenndalen. Bødalssetra, Kjenndalsstova og Ramnefjellet er knyttet til historie om Lodalsulykkene i 1905 og 1936 som gjorde stor skade i Lodalen.	Middels
Kulturelle referanser ved innfallsporten	Ramnefjellet som knytter seg til Lodalsulykkene er synlig fra innfallsporten i Bødalen.	Middels
	Innfallsporten i Kjenndalen ligger i et område med lang tradisjon med turisme.	Liten
Romlig-estetiske forhold	U-dalene med sine høye og bratte fjell skaper romfølelse. Landskapsformene i Kjenndalen gir en intens lukket romfølelse. Områdene har en rolig og naturlig atmosfære som er preget av rennende vann og dyreliv, samt kulturlandskap i Bødalen, men er også et dynamisk og truende landskap som er preget av isbrebevegelser og skred. Isbreer, markante fjelltopper og flere fosser er blikkfang i områdene.	Stor
Romlig-estetiske forhold ved innfallsporten	Står man ved innfallsporten i Bødalen er man høyt oppi terrenget og har god oversikt. Tydelig romfølelse nedover dalføret. Rasmarker og rasurer viser repeterende mønstre i fjellsidene rundt, breelver i fjellsiden er blikkfang.	Stor

	<p>Grusparkeringen mangler tydelig avgrensning til omgivelsene, og gir en følelse av uferdig arbeid.</p> <p>Sterk romfølelse og god oversikt ved innfallsporten i Kjenndalen. Noe truende atmosfære ettersom fjellvegger med rasmateriale, fosser samt breforland og Kjenndalsbreen kommer tett på. Samme uttrykk som i Bødalen, med diffus avgrensning og følelse av uferdig arbeid.</p>	Stor
Endrings- og vedlikeholdsprosesser		
Aktive naturprosesser	<p>Isbrebevegelser og snø- og steinras nedover fjellsidene kan forekomme. Dette vil være plutselige og kraftige endringsprosesser som vil påvirke landskapskarakteren. Tilbaketrekking eller framrykk av breen vil også endre landskapskarakteren i stor grad. Naturlig suksesjon i breforlandet og fosser og elver som eroderer berggrunnen vil medføre endringer i landskapet over tid. Sandurdelta og breelvslette i stadig endring. Beiting og gjengroing av beiteareler preger vegetasjonen i Bødalen.</p> <p>Særlig vil snø- og steinras i fjellsidene rundt innfallsportene vil være plutselige og betydelige endringer i landskapet. Kjenndalsbreen sine bevegelser er godt synlige fra innfallsporten like ved.</p>	Stor
Aktive naturprosesser ved innfallsporten		Stor
Utmarksbruk	Aktiv beiting i dalbunnen og i fjellsidene preger vegetasjonen i Bødalen.	Middels
Sammenhenger og brudd		
Geografiske og romlige sammenhenger	Begge breene utgjør en del av Jostedalsbreen. Brearmene bryter opp fjellmassivene. Både Bødalen og Kjenndalen er en del av Lodalsfjøret. Kjenndalselven og Bødalselven renner som en orienteringslinje gjennom dalbunnen og skaper sammenheng i området.	Middels
Funksjonelle sammenhenger	Den flate dalbunnen i Bødalen har tidligere vært en viktig utmarksressurs for gårdbrukere i Lodalen. Funksjonell sammenheng i Kjenndalen ved at det er stor skredfare i området og dermed ingen bebyggelse. Sammenheng mellom landskap og nasjonalpark der det er mye turisme og breturer i området.	Middels i Bødalen Stor i Kjenndalen
Historiske sammenhenger	Tunstrukturen på Bødalssetra er fortsatt bevart og nyttes i dag som tilsynssted for husdyr. Kullgrop er et synlig spor etter bruk av landskapet. Fortsatt tradisjon med turisme inn til Kjenndalsbreen og brevandring i Bødalen.	Middels

Nøkkelementer og andre særlige forhold av betydning		
Naturskapte nøkkelementer	Isbre, flere fosser og rasurer i fjellsidene. Bødalselven og Kjenndalselven er orienteringspunkter.	Stor
Naturskapte nøkkelementer ved innfallsporten	Spiss fjelltopp og fjellskred på Ramnefjellet og breelver fra Tindefjellsbreen er godt synlig fra innfallsporten i Bødalen.	Stor
	Brearm og Krunefossen med markant fjelltopp til høyre for fossen er naturskapte nøkkelementer ved innfallsporten i Kjenndalen.	Stor
Menneskeskapte nøkkelementer	Bødalssetra med beitelandskap rundt.	Stor i Bødalen
<p><u>Landskapskarakter på delområdene:</u> Begge områdene er U-dal landskap som er tydelig utformet av bre. Landskapene har stort relieff og fjellene sammen med dalbunnen gir en tydelig romfølelse, særlig i Kjenndalen. Innerst i dalene er det tydelig breforland hvor brearm av Jostedalsbreen svinger seg nedover fjellsiden. Det er flere iøynefallende fosser og stryk i fjellsidene. Begge områdene preges av mye breelvvavsetninger i dalbunnen og rasmateriale langs fjellsidene, noe som kan gi en truende virkning i landskapet. Frodige dalbunner, blanding av rasmark og løvskog i fjellsidene i Bødalen, mens fjellsidene i Kjenndalen preges av lite vegetasjon og mye bart fjell. Kulturlandskap og Bødalssetra i rekketun preger Bødalen. Områdene brukes i dag til friluftsliv og turisme og kan referes til Lodalsulykkene, turisme og ferdsel over Jostedalsbreen. Funksjonell sammenheng i Kjenndalen ved at det er stor skredfare i området og dermed ingen bebyggelse. Største delen av områdene er vernet som nasjonal park og er karakterisert av få menneskelige inngrep.</p> <p><u>Landskapskarakter på innfallsporten i Bødalen:</u> Innfallsporten i Bødalen ligger høyt i terrenget med god utsikt og åpen romfølelse. Rasmarker og rasurer viser repeterende mønstre i fjellsidene. Deler av Tindefjellsbreen og Skålabreen er synlig i fjelloppene og iøynefallende breelver renner nedover fjellsiden nord for parkeringsplassen. Innfallsporten med grusparkering har en diffus avgrensning mot omgivelsene og gir et inntrykk av uferdig arbeid.</p> <p><u>Landskapskarakter på innfallsporten i Kjenndalen:</u> Innfallsporten i Kjenndalen er omkranset av høye, bratte fjell som kommer tett på. Dette gir en innestengt romfølelse og kan virke truende med rasmateriale i fjellsidene like ved. God utsikt til dalen, med Kjenndalsbreen og iøynefallende fosser, deriblant Krunefossen. Innfallsporten mangler en tydelig avgrensning og gir et inntrykk av uferdig arbeid.</p>		

3.8 Vurdere landskapets verdi

VERDISKALA

Svært stor verdi: ***** Landskap av nasjonal betydning eller med verdier over gjennomsnittet i regional sammenheng.

Stor verdi: **** Landskap som er vanlig forekommende i regional sammenheng, og/eller med verdi over gjennomsnittet i lokal sammenheng.

Middels verdi: *** Landskap som er vanlig forekommende i lokal sammenheng og/eller med verdi som ligger under gjennomsnittet i regional sammenheng.

Liten verdi: ** Landskap med få verdier i lokal sammenheng.

Ubetydelig verdi: * Landskap med klart reduserte/forringete landskap, men også landskap hvor det kan finnes et potensial for omforming/ reparasjon utvikling.

Verdikriterier	*	**	***	****	*****	Begrunnelse
Mangfold og variasjon					***** Delområdene	<p><u>Delområdene:</u> Landskapet er svært innholdsrikt og varierende med store topografiske høydeforskjeller, varierende vegetasjonsdekke og ulike klimatiske miljøer. Flotte fossefall og et rikt fugleliv. Ulike landskapselementer som breer, breforland, sandurdelta, breelvslette, vann og vassdrag, rasurer, rasmarker og kulturlandskap. Mye kulturhistorie som Bødalssetra, kullgrop, brevandring, Kjenndalsstova og Lodalsulykkene.</p> <p><u>Innfallsportene:</u> befinner seg i et varierende og innholdsrikt landskap. Fra innfallsporten i Bødalen ser man iøynefallende breer og fosser i fjellsidene samt Ramnefjellet med sin historie. Fra innfallsporten i Kjenndalen har man god oversikt over</p>
				**** Innfallsporten i Bødal	***** Innfallsporten i Kjenndal	

						viktige naturkvaliteter i dalen som breen, breforland og fosser.
Tidsdybde og kontinuitet				**** Innfallsporten i Bødal	***** Delområdene ***** Innfallsporten i Kjenndal	<p><u>Delområdene:</u> Både eldre og aktive geologiske prosesser tilknyttet breer, breforland og rasmaterialer er svært synlig i landskapet. Tydelig landskapsutvikling er synlig. Det gjelder også vann og vassdrag. Ulike vegetasjonssoner. Kulturhistorien er synlig ved både Bødalssetra, kulturminne i Bødalen, Ramnefjellet og Kjenndalsstova som elementer i landskapet.</p> <p><u>Innfallsportene:</u> Aktive naturprosesser tilknyttet rasmateriale, breer og fosser er synlig ved innfallsportene. Tydelig landskapsutvikling er synlig, spesielt i Kjenndalen. De opparbeidede parkeringsarealene viser en ny moderne utvikling tilknyttet turisme i nasjonalparken. Fra innfallsporten i Bødalen ser man Ramnefjellet som knyttes til Lodalsulykkene. Innfallsporten i Kjenndalen har lite synlig kulturhistorie.</p>

Helhet og sammenheng					<p>***** Delområdene</p> <p>***** Innfallsportene</p>	<p>Store sammenhengende naturområder der landskapene er en tilhørende del av Jostedalsbreen og nasjonalparken.</p> <p>Dalførene er naturlig avgrenset av høye fjellsider. Rasfare i Kjenndalen hindrer bosetting, den flate dalbunnen i Bødalen er en utmarksressurs for gårdbrukere i Lodalen og landskapet er vernet, noe som fører til turisme og friluftslivsaktiviteter i områdene.</p> <p>Dette viser tydelig sammenheng mellom ressursgrunnlaget og bosetting/bruk/aktivitet i områdene.</p> <p><u>Innfallsportene</u>: har en viktig sammenheng med at de er innganger til Jostedalsbreen nasjonalpark. Begge er opparbeidet til parkering for besøkende.</p>
Brudd og kontrast			<p>*** Delområdene</p> <p>*** Innfallsportene</p>			<p>Frodig vegetasjon i dalsidene står i kontrast med de kjølige brearmene og breforlandet. Menneskelig infrastruktur er et brudd i forhold til naturen og det uberørte rundt.</p> <p><u>Innfallsportene</u>: selve innfallsportene av grus er menneskelige inngrep som bryter med den ville og naturlige naturen som omgir dem. Breene som er synlig er med på å belyse landskapets utvikling.</p>

Tilstand og hevd			*** Del- områ- dene			<p>Bødalen: Bødalssetra blir godt vedlikeholdt, kulturmark blir holdt i hevd med beitedyr, men mindre enn før så området preges av noe gjengroing. Kjenndalen har hovedsakelig vill og urørt natur.</p> <p><u>Innfallsportene</u>: er enkelt opparbeidet og er ikke bevart godt nok med tanke på turisme for eksempel i form av informasjon. Vedlikeholdsarbeid på parkeringsplass i Kjenndalen etter ras.</p>
Inntrykksstyrke og utsagnskraft			** Innfal- lsport- ene		***** Delområ- dene	<p>Nasjonalromantiske landskap med mange iøyenfallende naturelementer og store naturkrefter i form av bre, fosser og elveløp. Dominerende og landskapsformer skaper sterk romfølelse, spesielt i Kjenndalen som kan virke innestengt og dramatisk. En blanding av rolig og naturlig atmosfære og et dynamisk og truende inntrykk.</p> <p><u>Innfallsportene</u>: de enkle opparbeidede arealene av grus mangler tydelig avgrensning og gir en følelse av et åpent sår i det majestetiske landskapet som omgis rundt.</p>
Lesbarhet					***** Delområ- dene	<p>Dalformene og løsmasser forklarer den geologiske utviklingen. Også nøkkelementer som Bødalsbreen, Kjenndalsbreen, samt vegetasjonsvariansjonen i områdene gir god forståelse. Områdene har stort pedagogisk potensial og viser tydelige</p>

					<p>***** Innfallsportene</p> <p>sammenhenger av landskapets utvikling.</p> <p><u>Innfallsportene:</u> omgis av landskap med tydelig lesbarhet. Nøkkelementer er U-dalsform, Tindfjellsbreen, Skålebreen, Kjennalsbreen, rasmateriale og fosser i fjellveggene.</p>
Tilhørighet og identitet					<p>***** Delområdene</p> <p>I helhet er landskapet og landformene et karaktertrekk vi forbinder med vestlandet og Norge både nasjonalt og internasjonalt. Områdene er en del av Jostedalsbreen nasjonalpark som skaper tilhørighet. Bødalseter og kulturlandskap er sterkt knyttet til rasulykkene fra Ramnefjellet. Lodalsulykkene er hendelser i området som skaper identitet for lokale. Brevandring og lang tradisjon med turisme i områdene skaper også en identitet til landskapet.</p> <p>***** Innfallsportene</p> <p><u>Innfallsportene:</u> karaktertrekkene ved landskapet rundt er noe man forbinder med Norge og vestlandet. I Bødalen ser man det historierike Ramnefjellet fra innfallsporten noe som er identitetsskapende for lokale.</p>

Samlet verdi for delområde: *****

Begrunnelse: Landskapet er innholdsrikt med store bevaringsverdige naturkvaliteter og høy opplevelsesverdi. Aktive naturprosesser er svært synlige i landskapet og er karakteristiske for områdene. Områdene har et stort pedagogisk potensiale og man får en følelse av tidsdybde av geologisk utvikling når man ferdes i landskapet. Historie i områdene skaper identitet for lokale. Sammenhengende naturområder som er tilhørende del av Jostedalsbreen og Jostedalsbreen nasjonalpark.

Samlet verdi for innfallsportene: **

Begrunnelse: Landskapet som omringer rundt er av stor verdi med mange naturkvaliteter, høy opplevelsesverdi og historie tilknyttet områdene. Tilstand og hevd på innfallsportene trekker ned noe av verdien grunnet manglende tilrettelegging.

4.0 Idéutvikling

4.1 Kvaliteter og utfordringer

Kvaliteter ved innfallsporten i Bødalen:

Panoramautsikt

Fra innfallsporten har man godt utsikt til omkringliggende fjelltopper, breer og elver. Nord for innfallsporten er deler av Tindefjellsbreen og Skålabreen synlige, samt breelver fra Tindefjellsbreen som renner nedover fjellsiden. Sørøver har man utsikt nedover dalføret mot Loen og Ramnefjellet, som utmerker seg med sin karakteristiske spisse fjelltopp.

Naturverdier

Innfallsporten er omringet av et fjell- og dallandskap som er typisk vestnorsk. Landskapet har store høydeforskjeller, og er preget av godt synlige geologiske prosesser og naturkrefter i form av isbreer og fosser. Området har rik og variert vegetasjon (Dybwad, 2001).

Enkeltelement i naturen

Ved stien som fører innover i dalen fra innfallsporten er det en jordvoll, omtrent ti meter lang og om lag en til en og en halv meter høy. Vollen ligger slik at den er fin å gå opp på for å få bedre utsikt nedover dalføret mot Loen.

Historie

Området har vært i bruk i lang tid, både til vandring og som sommerbeite. Selve innfallsporten derimot ble utgangspunkt for turer først når det ble anlagt vei og parkeringsplass. Ramnefjellet knytter kulturelle referanser til stedet med rasulykkene.

Utfordringer ved innfallsporten i Bødalen:

Lite informasjon på innfallsporten

Informasjon er plassert ved avkjørsel til Bødalen, som ligger omtrent fire kilometer fra innfallsporten. Kartet som finnes på innfallsporten kan være vanskelig å orientere seg etter.

Synlighet

Innfallsporten består av en planert grusplass. Manglen på en tydelig avgrensning til omgivelsene gjør den til et synlig sår i landskapet.

Parkering

Det kan være en utfordring ved at bilene parkerer helt inntil inngangen til stien innover i dalen, og således sperrer inngangen til nasjonalparken.

Gjennomgangspunkt

Innfallsporten er utgangspunktet for turer i området, dersom man tar seg dit med bil, men ikke et område man oppholder seg over lenger tid på.

Bødalsbreen, Bødalssetra og Huldrefossen er utenfor synsvidde

De mest sentrale attraksjonene til Bødalen er ikke synlige fra innfallsporten, men ligger en liten fottur unna.

Kvaliteter ved innfallsporten i Kjenndalen:

Utsikt

Fra innfallsporten har man god utsikt til Kjenndalsbreen, og de omkringliggende fjelltoppene i dalen. I tillegg er det flere iøynefallende fosser i fjellsidene, der Krunefossen utmerker seg som den største.

Spektakulære og dramatiske naturforhold

De bratte og høye fjellsidene som omgir innfallsporten gir et mektig inntrykk og skaper en lukket romfølelse. Aktive naturprosesser er godt synlige, og kan ofte høres i form av små steinsprang i fjellsidene.

«Urørt» natur

Kjenndalen har kun vært knyttet til bruk med turistformål, og naturen fremstår derfor urørt og lite påvirket av mennesker.

Historie

Kjenndalsbreen har lang tradisjon med turisme, og har vært et reisemål siden slutten av 1800 – tallet. Breen var på den tiden en av de største turistattraksjonene i Nordfjord (Bjørne-Larsen og Rudsengen, 2008)

Tilrettelagt for rullestol

Stien fra innfallsporten og inn til utkikkspunkt foran breen er utbedret, og har fått et toppdekke som gjør at den er fremkommelig med rullestol (nordfjord.no, 2010).

Utfordringer ved innfallsporten i Kjenndalen

Ingen informasjon på innfallsporten

I Kjenndalen fins det ingen informasjon tilgjengelig på selve innfallsporten. Det finnes noe informasjon ved Kjenndalsstova, over fire kilometer fra innfallsporten, men det er ingen informasjon om Kjenndalsbreen.

Steinsprang og snøskred

Kjenndalen ligger innenfor utløpsområder for både steinsprang og snøskred (skredatlas, 2013). På grunn av den høye skredfaren er veien inn til innfallsporten vinterstengt. Den sørvestlige siden av innfallsporten er preget av skredmateriale, etter både stein og snø, fra fjellssidene.

Søppel

Noe søppel ble funnet på innfallsporten og på stien som fører innover mot Kjenndalsbreen. Søppel er noe som ikke hører hjemme i naturområder som dette, og virker negativt inn på naturopplevelsen. Ved parkbenkene på innfallsporten er det også to steinsirkler på bakken hvor det har vært tent bål.

Vegetasjon

Tett vegetasjon rundt innfallsporten gjør det vanskelig å få oversikt over dalbunnen. Et tett vegetasjonsbelte mellom innfallsporten og Kjenndalselva gjør at denne ikke er synlig fra innfallsporten.

Tilrettelegging til rullestol

Ettersom stien innover mot Kjenndalsbreen skal være fremkommelig med rullestol, bør det vurderes om resten av innfallsporten bør tilrettelegges til rullestolbrukere.

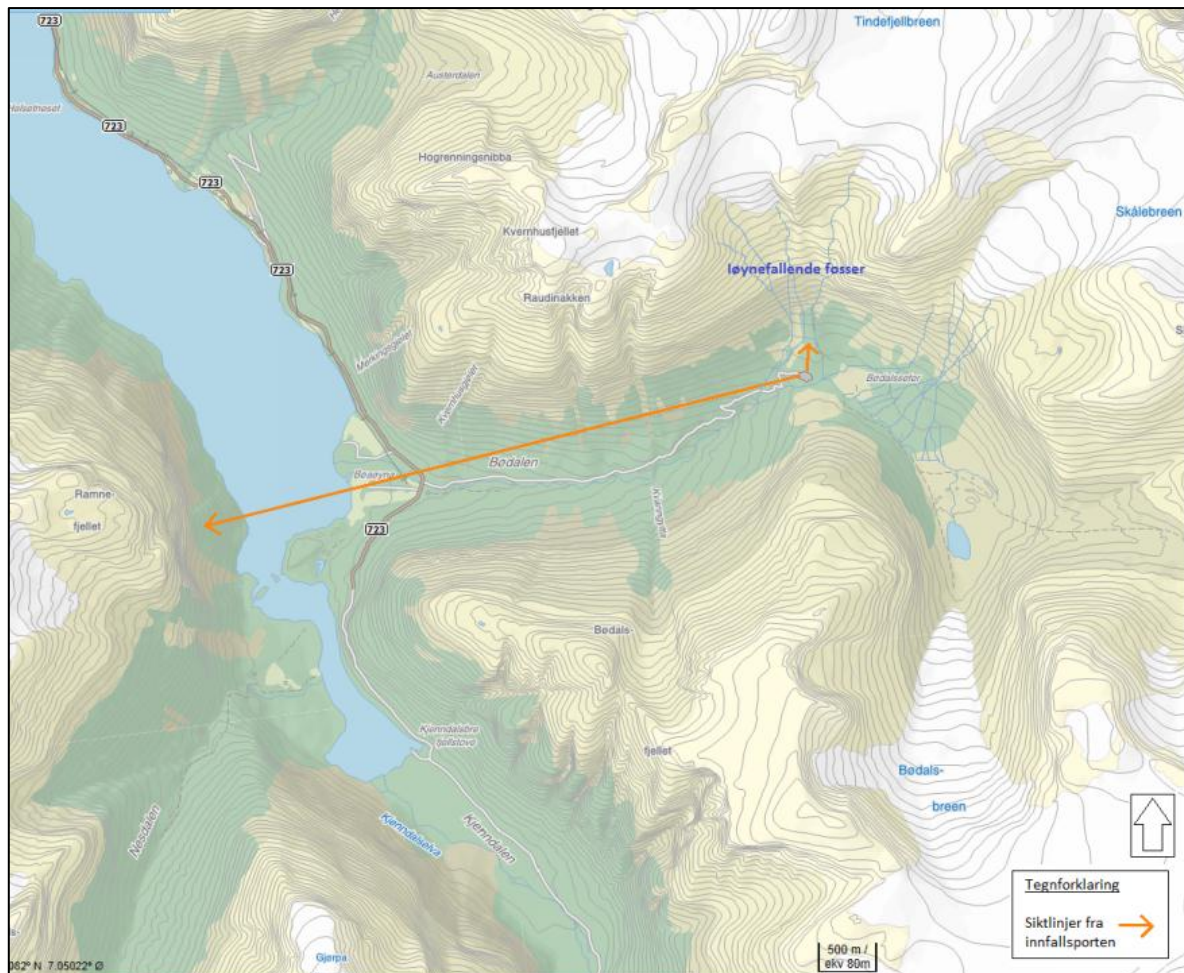
Synlighet

Innfallsporten er enkelt opparbeidet med dårlig avgrensing mot omkringliggende vegetasjon. Skredmateriale preger innfallsporten og skaper sår i landskapet.

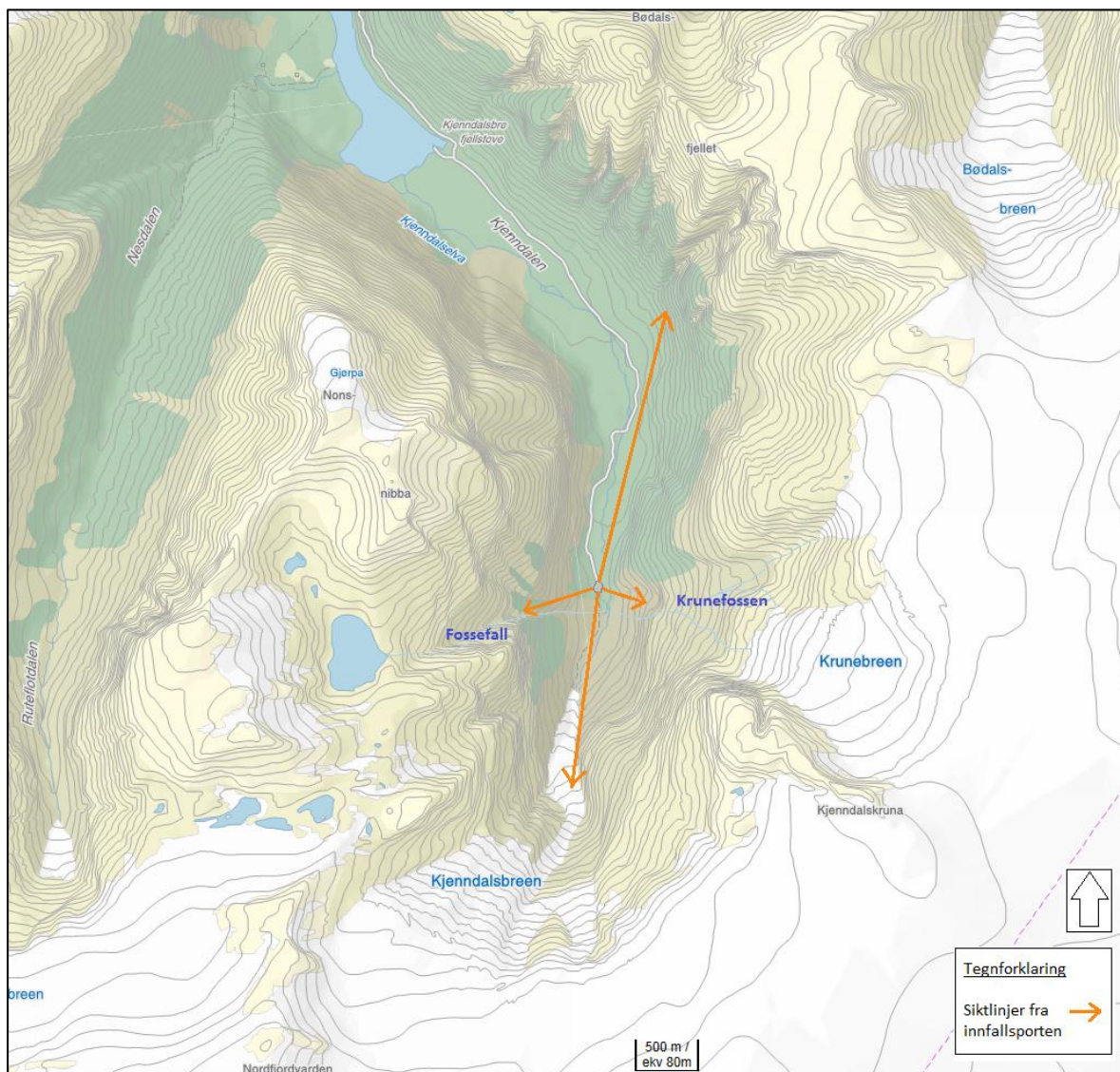
4.2 Konsept

- Fremheve kvalitetene i landskapet
- Tilrettelegge innfallsporten med tanke på brukergruppene som besøker den
- Tilrettelegge innfallsporten best mulig med tanke på utfordringer ved stedet

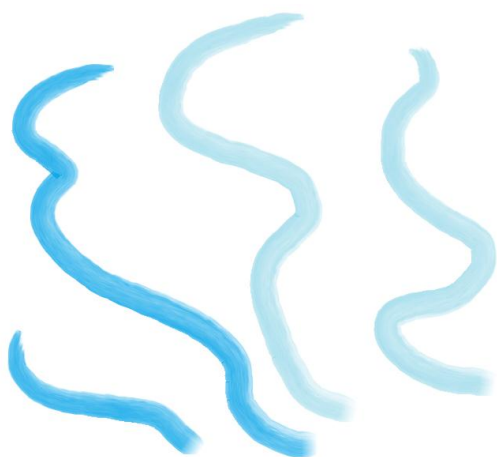
Vi vil prøve å styrke forbindelsen mellom landskapet og innfallsporten ved å tydeliggjøre de landskapskvalitetene som er synlige fra områdene i Bødalen (figur 52) og i Kjenndalen (figur 53). Vi vil da vektlegge informasjonstavler som setter fokus på disse landskapskvalitetene. Vi har også hentet inspirasjon fra former og elementer i landskapet (figur 54) når det gjelder tilforming av sittegruppene (figur 55).



Figur 52 De to siktlinjene fra innfallsporten i Bødalen viser landskapselementer som er godt synlig fra innfallsporten (finn.no, u.d.).



Figur 53 De firesiktlinjene fra innfallsporten i Kjenndalen viser landskapselementer som er godt synlig fra innfallsporten (finn.no, u.d.).



Figur 54 Myke buede linjer og former i landskapet.



Figur 55 Forslag til utforming av rasteplass med buede former (Reiulf Ramstad arkitekter, u.d.).

Vi vil tilrettelegge de to innfallsportene på bakgrunn av de ulike brukergruppernes behov. I Bødalen finnes det mange turmuligheter og mange besøker innfallsporten på grunnlag av dette (figur 56). I Kjenndalen er stien framkommelig med rullestol og resten av innfallsporten mangler et helhetlig uttrykk med hensyn til dette (figur 57).



Figur 56 Informasjonstavle med turmuligheter i området (vega.kommune.no, u.d.).



Figur 57 Toalett som er tilpasset rullestolbrukere (kontorogprofilering.mamutweb.com, u.d.).

Utfordringer ved stedet gir også et grunnlag for konseptet, i og med at innfallsportene kan forbedres utseendemessig som vist i figur 58 og figur 59, få en tydeligere portal som skiller seg ut fra parkeringsområdet (figur 60), sikres mot skred og oppfordre besøkende til å ta med seg søppel hjem.



Figur 58 Parkeringsarealet kan rammes inn ved å få en tydeligere avgrensning ved beplantning av vegetasjon (Håndbok 27, naturvennlig tilrettelegging for friluftsliv, 2006).



Figur 59 En enkel, men velgjort avgrensning til området (Tove Hellem, Håndbok 27, naturvennlig tilrettelegging for friluftsliv, 2006).



Figur 60 En portal viser veien "inn" til et nytt område og kan inspirere til å ta en pause før man bestemmer seg for å gå "inn" (Kaplan, Kaplan og Ryan, 1998).

Ved å fremheve kvalitetene i landskapet, tilrettelegge innfallsporten med tanke på brukergruppene og utfordringene ved stedet mener vi at disse grepene vil bidra til målet med arbeidet vi skal utføre, nemlig å sikre en bedre velkomst til nasjonalparken.

5.0 Planforslag

Planforslag med plankart

Plankartene over Bødalen og Kjenndalen er markert med tall som står beskrevet i teksten til planforslaget.



Planforslag Bødalen

5.1 Bødalen

I Bødalen er fokuset å danne en portal med informasjonsskilt, revegetering og bedre avgrensning til kantvegetasjon. Planforslaget består av følgende element:

1. *Informasjonsskilt*
2. *Del av portal*
3. *Eksisterende benk*
4. *Eksisterende skilt*
5. *Skråning som skal revegeteres*
6. *Avgrensning med stein*

Den eksisterende benken (figur 61) skal beholdes, siden den fremdeles fungerer til sitt formål. Det samme gjelder informasjonsskiltene som hindrer uønsket bilkjøring inn i nasjonalparken.

Et informasjonsskilt (figur 62) skal være vendt i sør - vestlig retning slik at man har utsikt ned mot Lodalen mens man leser skiltet. På motsatt siden skal det stå velkommen til Jostedalsbreen nasjonalpark. Dette vil være synlig når man kommer inn mot innfallsporten fra Lodalen. Skiltet skal utformes med stående tømmerstokker. I tilknytning til skiltet på motsatt side av traktorveien skal det stå stående tømmerstokker i samme stil, slik at man danner en portal (figur 63).

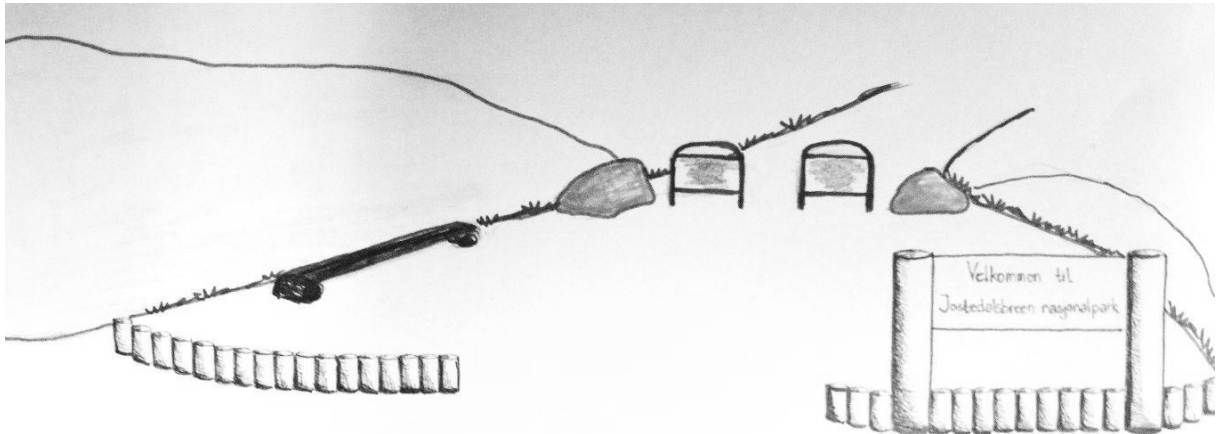
Der hvor det dannes en halvbue mellom de to høydenivåene på parkeringsplassen skal skråningen revegeteres. På toppen av skråningen skal det være noen små steinblokker som skal markerer parkeringsplassen bedre, og gjør det lettere å parkere inn mot skråningen. Parkeringsplassen skal også avgrensnes i den sørvendte siden.



Figur 63 På motsatt siden av traktorveien skal disse tømmerstokkene være med på danne portalen.



Figur 62 Informasjonskilt utformet med stående tømmerstokker.



Figur 61 Portal med informasjonskilt, velkomsskilt, eksisterende benk og skilt.



Planforslag 1, Kjenndalen



Planforslag 2, Kjenndalen

5.2 Kjenndalen

I Kjenndalen er det fokus på å tilrettelegge for rullestol, samt tilføre området informasjon og et mer opparbeidet oppholdssted. Planforslagene består av følgende element:

1. *Informasjonsskilt*
2. *Mur*
3. *Oppholdssted med sitteplass*
4. *Opparbeidet bål plass*
5. *Toalett tilrettelagt for rullestol*

Felles for planforslag 1 og 2

Informasjonsskilt

I begge planforslagene er informasjonsskiltet plassert i skillet mellom parkeringsareal og stien som fører inn i Kjenndalsbreen. Skiltet skal være vendt med informasjonen i nord-vestlig retning. Da har man utsikt mot breen samtidig som man ser på skiltet. Informasjonsskiltet skal gi informasjon knyttet til geologi, geografi, vegetasjon og kulturelle referanser knyttet til stedet. Skiltet skal også informere om at søppel skal taes med hjem.

Forstøtningsmur

I begge planforslagene skal det være en forstøtningsmur på den sør- vestlige siden av parkeringsplassen. Muren skal holde bakken bak muren på plass, og hindre at skredmateriale kommer inn på parkeringsplassen. Det er noen grunnleggende prinsipper for en forstøtningsmur (Byggforsk, 1990):

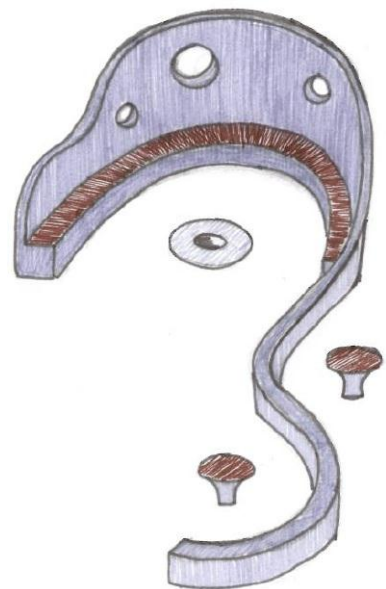
- Muren må ha en helning som gjør at den lener seg bakover, og mot bakken som skal sikres/støttes.
- Alle steinene i muren må helle bakover.
- Steinstørrelsen og form må vurderes etter forholdene, men må ikke være for små eller for runde.
- God drenering i muren for at ikke muren skal heves eller synke.
- Godt forarbeid.

Av materialer til en forstøtningsmur kan man eventuelt bruke stein eller blokker som er bundet med mørtel (Norges byggforskningsinstitutt 1989). Videre arbeid må vurderes og gjennomføres av fagfolk.

Planforslag 1

Sitteplassen

På den sør- østlige siden av parkeringsplassen skal arealet opparbeides til et oppholdsted med sitteplass (figur 64). Sitteplassen skal ha en opparbeidet vegg som fungerer som levegg og ryggstøtte. I tilknytning til veggen skal det være en bål plass. Veggen skal opparbeides i betong, og på sitteflatene skal det være tre. Betong er et materiale som er lett og forme og vedlikeholdsfritt. Betong kan ikke brenne så det er derfor en god kombinasjon med en sittegruppe og bål plass. Betong har lang leve tid (Mur og betongbransjen i Norge u.d.). Veggen er utformet med buede linjer, og ulike høyder. Veggen skal ha ovale utskjæringer som gjør at vegetasjonen i bakgrunnen skaper kontrast til materialene.



Figur 64 Skisse av sitteplass.

Bål plass

Bål plassen skal være utformet slik at den kan brukes av bevegelseshemmede. Bål plassen skal være i et materiale som ikke er brennbart, og vi foreslår derfor betong som samspiller med sitteplassen.

Toalett

Et toalett som er tilpasset rullestolbrukere skal erstatte den eksisterende utedoen.

For å tilfredstille kravene til et slikt toalett må det være lette å rulle inn på toalettet, og inngangsdøren må være minst 90 cm bred. Det må være tilstrekkelig snuplass mellom do og dør. (Frosta kommune, 2011).

Planforslag 2

I planforslag 2 skal informasjonskilt og forstøtningsmur opparbeides. De eksisterende parkbenkene skal beholdes, men plasseres mer strukturert. Parkbenkene skal samles, og plasseres på en ryddigere måte.

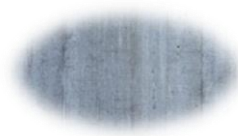
Materialbruk

Naturstein



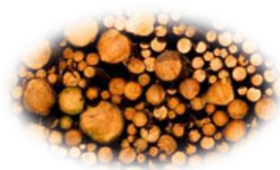
Figur 65 Forstøtningsmur med naturstein (boligsøknad, 2012).

Betong



Figur 66 Betong (Mur og betongbransjen i Norge u.d)

Tre



Figur 67 (NK byggservice u.d.)

6.0 Drøfting

I dette kapittelet vil ulike tema bli drøftet i forhold til planforslagene, og hvordan utformingen av disse skal få de besøkende til å føle seg velkommen.

Funksjonelt

Ordet *funksjonelt* er i ordboken definert som noe som svarer til eller er avpasset etter en funksjon (ordnett.no, u.d.). En funksjonell innfallsport til et område vil være avpasset etter den aktiviteten og de naturkvalitetene man finner der. Innfallsportene har ulike naturkvaliteter og dermed forskjellige aktivitetsgrunnlag, noe som tiltrekker ulike brukergrupper som igjen krever ulike løsninger. I heftet *Naturturisme og naturforvaltning – Resultater fra et forskningsprosjekt* (Vistad og Vorkinn, 1995, s. 13), under kapittelet om tilrettelegging i naturområder står det blant annet:

«Dersom en ønsker å tilrettelegge i områder med mange ulike brukergrupper, vil det pga. varierende preferanser være omtrent umulig å tilfredsstille alle ønsker hos de besøkende. En må derfor velge mellom å begrense tilrettelegging til småskala- tiltak, slik at en støter bort færrest mulig, eller å prioritere de grupper som ønsker tyngre tilrettelegging.»

For Bødalen er det tydelig at det særlig er mennesker med interesser innenfor friluftsliv som besøker innfallsporten. Planforslaget er utarbeidet med tanke på at denne innfallsporten ikke er et sted man oppholder seg over lenger tid på. Fokuset er dermed å skape en portal inn til nasjonalparken. Portalen vil signalisere en overgang mellom to rom, og kan være et orienteringspunkt på innfallsporten som trekker de besøkende inn i nasjonalparken (Kaplan, Kaplan og Ryan, 1996).

Felles for de fleste brukergrupper er at de gjerne ønsker seg informasjon og kunnskap om stedet de besøker, og informasjonstavler oppfattes som et positivt tiltak (DN, 2006). Plasseringen av denne informasjonen er også avgjørende for opplevelsen, og inntrykket man får av et landskap. Undersøkelser viser at «Med hensyn til enklere tiltak som informasjonstavler, var det mer enn dobbelt så mange som foretrakk informasjonstavler plassert der stiene tok av fra bilveien, sammenlignet med plassering langs stiene» (Vistad og Vorkinn, 1995). Informasjonsskiltene er i planforslagene plassert i overgangen mellom parkeringsplass og innfallsport. I Bødalen er informasjonsskiltet plassert innenfor portalen, i

overgangsrommet som skapes mellom parkeringsarealet og begynnelsen på stien. I Kjenndalen er informasjonsskiltet plassert ved utgangspunktet til stien som fører innover til Kjenndalsbreen. Informasjonsskiltene er plassert slik at de skal være lett å få øye på, samtidig som at det er et punkt man passerer på vei inn i nasjonalparken, slik at det blir naturlig å stoppe der.

Ved å ta hensyn til noen brukergrupper med større behov for tilrettelegging, for eksempel bevegelseshemmede, gjør man bruken av området tilgjengelig for flere. Allikevel senkes ikke kvaliteten på området i forhold til de som har mindre behov for tilrettelegging. Ved å tilrettelegge for at bevegelseshemmede også skal få bedre tilgang til Kjenndalen, krever det større tilrettelegging enn om man hadde sett bort i fra denne brukergruppen. Stien inn til Kjenndalsbreen er allerede tilpasset rullestoler (nordfjord.no, 2010), og derfor er det kun innfallsporten med dens funksjoner som trenger bedre tilrettelegging.

Planforslagene er utformet med tanke på at det allerede er opparbeidet sti i Kjenndalen som er fremkommelig med rullestol. Siden det allerede er gjort tiltak for å øke tilgjengelighet, ser vi dette som et behov for hele innfallsporten. Det er tatt utgangspunkt i noen av prinsippene for universell utforming (DN, 2006) for å møte disse behovene. Prinsipper som tilfredsstiller behovene for tilrettelegging i Kjenndalen er å tilpasse informasjonsskilt, bord og sittegrupper, bål plass og toalett. Informasjonsskilt kan tilpasses ved at det bør være mulig å komme tett inntil, og i en høyde som gjør at man kan lese informasjonen. Tilpassede informasjonsskilt er aktuelt i begge planforslagene for Kjenndalen. I planforslag 1 er det lagt opp til en større tilretteleggingsgrad ved at bord, sittegrupper og bål plass skal være tilgjengelig for rullestol.

Ved benkene på gressflaten i Kjenndalen er det i dag rester og svimerker etter bål. Ut fra dette kan det sees som et behov med en bål plass, og dette er tatt med i planforslag 1. Bålplassen er i tilknytning til sittegruppen som er foreslått. Bålgropa må være utført i et ubrennbart materiale, for eksempel betong. Synlig branninstruks med regler for trygg bålbrenning må finnes i umiddelbar nærhet, og muligheter for slokking som for eksempel tilgang på vann eller sand (Nedre Romerrike brann- og redningsvesen IKS). Det bør gjøres en videre vurdering av nasjonalparkstyret i forhold til hvilken mulighet det skal være for slokking avhengig av hvilken vedlikeholdsgrad de har kapasitet til.

Toalettet er i utgangspunktet bra som det er i dag, men tilfredsstiller ikke behovet for rullestolbrukeres adkomst- og plassbehov (DN, 2006). Det bør derfor vurderes i forhold til kostnader og hvilken grad av tilrettelegging som er ønskelig om man skal bygge om.

Planforslag 2 er et enklere tiltak hvor tilretteleggingen vil gå på å gjøre informasjon tilgjengelig. I dette forslaget er det ikke tatt med ytterligere tilrettelegging fordi det i utgangspunktet er begrenset hvor mye man får tilrettelagt, og det vurderes som tilstrekkelig at området allerede har fått en høyere grad av tilgjengelighet gjennom tiltaket med å rydde turstien.

Fremheve landskapets kvaliteter ved innfallsportene

*«Landskapet er i følge konvensjonen både en **verdi** som skal forvaltes, men også en **ressurs** som kan utvikles og gi grunnlag for **ny verdiskaping** ... Konvensjonen legger også til grunn en helhetlig tilnærming til landskap, der det naturgeografiske og kulturhistoriske vektlegges i tillegg til det romlig-estetiske» (Veileder Metode for landskapsanalyse i kommuneplan, 2011, s. 8).*

Landskapsanalysen i denne oppgaven ble benyttet til å finne utfordringer og kvaliteter i Bødalen og Kjenndalen. Planforslagene er deretter bygget på disse. Grep som er brukt for å fremheve kvalitetene er informasjon og en klarere avgrensning av området, samt å samle inngrep ved oppdeling etter arealbruk i områdene. Planforslaget er utformet med tanke på at nasjonalparken og Jostedalsbreen, her spesielt Bødalsbreen og Kjenndalsbreen, skal være i fokus. Det er nettopp naturen og naturkvalitetene i disse områdene som er hovedattraksjonene, noe som er viktig å bygge opp om, slik at man styrker opplevelsen av disse. Det er viktig at inngrepene på innfallsporten ikke blir dominerende slik at det tar oppmerksomhet fra naturkvalitetene (DN, 2006).

Informasjonen om områdene befinner seg i dag langt unna selve innfallsportene, noe som trekker ned og gjør området mindre lesbart. Boken *With People in Mind: Design And Management Of Everyday Nature* (Kaplan, Kaplan og Ryan, 1998) gir viktige prinsipper for det grunnleggende behovet mennesker har for informasjon. Informasjon er sentralt i forhold til måten mennesker kan relatere seg til miljøet, den må også være sentral i måten miljøet er utformet og forvaltet. Mennesket har et grunnleggende behov for å forstå sine omgivelser og ha mulighet til å utforske dem. Å imøtekomme disse behovene vil langt på vei skape miljø som er i tråd med folks preferanser. Forståelse refererer til menneskers ønske om å forstå verden, og hva som foregår rundt dem. I tillegg til forståelse har mennesket et behov for å utforske, utvide sine horisonter å finne ut hva som venter foran dem.

I Bødalen kan det sees som en utfordring at Huldrefossen, Bødalssetra og Bødalsbreen alle er utenfor synsvidde fra innfallsporten. Informasjon om attraksjonene, kart som er oversiktlige og lette å orientere seg etter, og praktiske opplysninger kan lette turen og øke besøkendes ønske om å utforske attraksjonene. I Bødalen kan informasjon styrke opplevelsene ved å skape et godt grunnlag for turen. Informasjon kan i tillegg styrke naturkvalitetene som er synlige fra innfallsporten ved å opplyse om hva man ser, og dermed knytte de opp til innfallsporten og gjøre det identitetsskapende for mottakerne. I Bødalen har man god utsikt til Ramnefjellet, som kan knytte historie til stedet. I Kjenndalen er attraksjonene synlig fra innfallsporten, mer informasjon kan her styrke opplevelsen ved å skape en sterkere forbindelse mellom mennesket og landskapskvalitetene. I planforslag 1 i Kjenndalen er sittegruppen plassert med siktlinjer mot stedets naturkvaliteter. Sittegruppen kan utformes i betong, materialbruk og utforming er med på å gjenspeile det røffe uttrykket landskapet i dalen har.

I tillegg til bedre informasjon vil en tydeligere avgrensning av området gjøre det mer lesbart. Bedre avgrensning vil redusere innfallsportenes uttrykk som merkbare inngrep, i forhold til slik de fremstår i dag. Avgrensning mellom områder spiller en stor rolle med å hjelpe den som betrakter med å forstå stedet (Kaplan, Kaplan og Ryan, 1998) I Bødalen er det i planforslaget lagt opp til å revegetere skråningen midt i innfallsporten, samt avgrense ved å bruke stein for å skape klarere linjer. Innfallsporten i dag flyter over i omkringliggende vegetasjon, ved å skape avgrensning vil det gi et mer lesbart område. I planforslagene til Kjenndalen er den sørvestlige delen foreslått avgrenset fra omkringliggende vegetasjon mot kanten av innfallsporten med en mur. Muren fungerer i tillegg til å være en avgrensning som en støttemur som skal holde rasmateriale utenfor innfallsporten. På grunn av rasmateriale på innfallsporten som kom i vinter, er det nylig opparbeidet en voll som skal ta av for ytterligere skredmateriale. En mur bør opparbeides av fagpersoner og vil, selv om det er et mer kostbart innslag, være et langvarig tiltak og hindre at man årlig trenger å utføre vedlikeholdsarbeid i forhold til rasmateriale. I planforslag 2 er det også foreslått en avgrensning mellom parkeringsareal og oppholdsareal. Dette vil danne en mindre og intim enhet rundt oppholdsareal, en usjenert plass avgrenset fra parkeringsplassen hvor det vil være hyggeligere å oppholde seg.

En av utfordringene vi så ved befaring av innfallsportene i Kjenndalen var søppel langs stien. Dersom denne utfordringen skulle vært løst med søppelbøtter ville det vært mest gunstig om de hadde stor kapasitet slik at det ikke er nødvendig med jevnlig tømming. En

søppelcontainer av den størrelsen kan fort bli dominerende og trekke det estetiske utseendet til innfallsporten ned. Et viktig poeng fra håndbok om naturvennlig tilrettelegging er at «Tilrettelegging med søppeldunker og etablering av innsamlingsrutiner kan trolig påvirke folks holdninger og kanskje på sikt bidra til å forsterke søppelproblemet» (DN, 2006). I planforslaget er det ikke foreslått søppelbøtter, det bør heller oppfordres på informasjonsskiltene at besøkende tar med seg søppel hjem igjen. Et hovedprinsipp i norsk friluftstradisjon bygger på at turgåeren tar med all søppel og tomemballasje hjem igjen (DN, 2006), noe som også bør være gjeldende her.

6.1 Konklusjon

Innfallsporene til Bødalen og Kjenndalen ligger like utenfor grensen av nasjonalparken. Å tilrettelegge innfallsporene ytterligere kan dermed sees som en konflikt i seg selv. Er det rett å bygge ut, og oppfordre til bruk av naturen i nasjonalparken når et av hovedmålene er å verne den? På den andre siden er det i tillegg til formål om å verne, også et formål med oppretting av Jostedalsbreen nasjonalpark nettopp “å gje høve til naturoppleving gjennom utøving av tradisjonelt friluftsliv som er lite avhengig av teknisk tilrettelegging.” (Forskrift for Jostedalsbreen nasjonalpark, 1991). I denne oppgaven har derfor ikke fokuset vært på denne konflikten da det allerede er gjort inngrep, men heller å satse på det som allerede er og heller øke trivselen på disse områdene. Både Bødalen og Kjenndalen har lange tradisjoner med turisme og bruk av naturen, videre satsing bør opprettholde tradisjonene og sørge for en bærekraftig bruk av området.

Innfallsporene i Bødalen og Kjenndalen er det første møtet man her får med Jostedalsbreen nasjonalpark. Uten at man nødvendigvis tenker så mye over det, vil disse stedene danne en grunnleggende forutsetning for opplevelsen av områdene. Ved å ha fokus på dette er det med planforslaget forsøkt å gi et godt førsteinntrykk og en god velkomst til nasjonalparken. Et vesentlig spørsmål for å finne ut av dette er *hvordan får man besøkende til å føle seg velkomne?*

For å finne ut av dette er det viktig å ha et begrep om hva det å føle seg velkommen betyr. Vår definisjon av det å føle seg velkommen er at man føler seg ventet et sted. For å lettere beskrive det kan man ta et eksempel fra hverdagen, hvor man kommer hjem til noen og møter et vertskap med åpne armer og dekket bord. Ved å få servert yndlingsretten sin, bli underholdt og møte et ryddig og pyntet hjem vil dette gi et svært godt inntrykk på gjesten. For å trekke en

parallell til hvordan vi ser for oss at innfallsportene skal ønske velkommen, mener vi at det er viktig å se på de besøkende som gjester. Med dette i tankene må innfallsportene tilpasses brukernes behov, aktivitetene og kvalitetene som er på stedet, samt å gi dem et estetisk finere uttrykk. Allikevel finnes det ikke noe fasitsvar på det å føle seg velkommen. En velkomst er en mottakelse som kan oppfattes ulikt fra person til person.

I tillegg til at alle har sin egen forståelse av hva velkomst er, finnes det også utallige meninger om hva som er fint og ikke. Det er umulig å finne et fasitsvar men gjennom å tilpasse til stedets aktiviteter kan man oppnå å treffe den største brukergruppen, og dermed klare å tilfredsstille flest mulig besøkende. Et viktig grunnlag for oppfattelsen av et område er hvordan man forstår det og hvor lesbart det er. Fra et miljøpsykologisk perspektiv er det to forhold som øker forståelse og lesbarhet av et landskap:

”(a) forhold som gjør bearbeiding av romlig informasjon lettere, og (b) forhold som gjør denne informasjonen interessant eller meningsfull”

(Strumse, 2007)

I planforslagene er dette tatt hensyn til ved å samle inngrep og tilføre informasjonstavler. Ved å tilpasse til bruken på hvert område har man tilrettelagt for behovene på hvert sted samt at man appellerer til menneskers grunnleggende behov for å forstå og undersøke miljøet omkring seg (Kaplan, Kaplan og Ryan, 1998). Planforslagene medfører ikke store endringer i områdene, men tar i bruk det som er og fullfører slik at de passer bedre inn i omgivelsene og ikke skiller seg ut som inngrep i naturen.

I Bødalen ser vi behov for en informasjon, inngangsportaler og avgrensning av innfallsporten med steiner og gjennom revegetering. Tiltakene vil gjøre innfallsporten mer oversiktlig og avgrenset i forhold til omgivelsene. Portalen vil være iøynefallende på innfallsporten, og kombinert med et velkomstskilt vil dette invitere til nasjonalparken og gi et positivt førsteinntrykk. Informasjonsskiltet på baksiden av velkomstskiltet skal inneholde kart, informasjon om turmuligheter og praktiske opplysninger. Dette vil ønske velkommen ved at det inviterer til aktivitet, og styrke opplevelsen ved at man får bedre kunnskap om omgivelsene.

I Kjenndalen er det utarbeidet to planforslag, vi anbefaler planforslag 1 fordi dette vil tilrettelegge og ønske velkommen for flere brukergrupper, samt være mindre vedlikeholdskrevende. Vi ser derimot at dette planforslaget er ressurskrevende og har av den

grunn utarbeidet et alternativ til dette. Planforslag 2 vil være et rimeligere alternativ, noe som kan være viktig for oppdragsgiver i deres saksbehandling.

Informasjonsskiltet i planforslagene skal få besøkende til å føle seg velkommen ved å bidra til kunnskap og forståelse av landskapet. Tilrettelegging vil gjøre området tilgjengelig for flere mennesker. Disse hovedpunktene fra planforslaget gjør at området er tilrettelagt for flere, og en større gruppe mennesker vil føle seg velkommen.

7.0 Litteraturliste

Aas, Ø. og M. Vorkinn (1991). *Holdninger til fire tiltak som øker tilgjengeligheten til naturattraksjoner - en intervjuundersøkelse blant turister i Briksdalen, Nordfjord*. NINA forskningsrapport.

Bjørne- Larsen , S. og A. Rudsengen (2008) *Norges nasjonalparker, Jostedalsbreen og Folgefonna*. Sogn og Fjordane. Gyldendal Norsk Forlag AS, Oslo. s.40 og 42.

Bødalen (2004) [Internett].Tilgjengelig fra:

<http://www.fjelluft.com/breheimen/lodalskapa080504/P5080117-r.jpg>

[Lest 29.april 2013]

Dagen din. (u.d) Brevandring, bresafari og fjelltura [internett] Tilgjengelig fra:

<http://www.dagendin.no/index.php?sid=3&eid=213&spid=268&f=08050120&id=3536&>

[Lest 9.juni 2013]

DN, Direktoratet for naturforvaltning (7.august 2012) Jostedalsbreen nasjonalpark [Internett], Direktoratet for naturforvaltning. Tilgjengelig fra:

<https://www.dirnat.no/content/500041016/Jostedalsbreen-nasjonalpark> [Lest 4. juni 2013]

DN, Direktoratet for naturforvaltning (2008) [Internett], *Inngrepsfrie naturområder i Norge* Direktoratet for naturforvaltning.Tilgjengelig fra: <http://www.dirnat.no/inon/> [Lest 24. april 2013]

DN, Direktoratet for naturforvaltning (2008), INON – kart:

<http://wms.dirnat.no/geoserver/inon/wms?> [Lest 23. mars 2013]

DN, Direktoratet for naturforvaltning (2006) [Internett], *Naturvennlig tilrettelegging for friluftsliv*. Håndbok 27. Direktoratet for naturforvaltning. Tilgjengelig fra:

http://www.dirnat.no/publikasjoner/handbok/naturvennlig_tilrettelegging/ [Lest 20 mai 2013]

DN, Direktoratet for naturforvaltning (u.d.) *landskap [Internett]*. Tilgjengelig fra:

<http://www.dirnat.no/naturmangfold/landskap/> [Lest 6. juni 2013].

DN, Direktoratet for naturforvaltning og RA, Riksantikvaren (2010) *landskapsanalyse-framgangsmåte for vurdering av landskapskarakter og landskapsverdi*.

Direktoratet for samfunnssikkerhet og beredskap (26. juni 2002) *Veiledning til forskrift om brannforebyggende tiltak og tilsyn*. Utgiver: Direktoratet for samfunnssikkerhet og beredskap.

Dybwad, T. (1994) *Forvaltningsplan for Jostedalsbreen nasjonalpark*. Rapport Nr.3. Miljøvernavdelingen, Sogn og Fjordane.

Dybwad, T. (2001) *Skjøtselsplan for Bødalen, Erdalen og Sunndalen i Jostedalsbreen nasjonalpark*. Rapport nr. 1. Sogn og Fjordane

Dåsnes M., O. Okstad og M.L. Sjong (1993) [Internett]. *Naturvennlig tilrettelegging for friluftsliv*. DN- håndbok 3. Direktoratet for naturforvaltning. Tilgjengelig fra: <http://www.dirnat.no/content/1240/Naturvennlig-tilrettelegging-for-friluftsliv> Hentet 20 mai 2013 [Lest 30 mai]

Eide, N. E, Vistad O. I, Nellemann C. og Skår M. (2003) *Bruk og forvaltning av nasjonalparker i fjellet*. Delrapport 3: Litterærstudie av økologiske, kulturfaglige og sosiale effekter av turisme i verneområder. NINA Fagrapport 72. s.59-77.

Eklima , data fra Meteorologisk institutt(2013)[Internett]. Tilgjengelig fra: http://sharki.oslo.dnmi.no/portal/page?_pageid=73,39035,73_39049&_dad=portal&_schema=PORTAL[Lest 24.april 2013]

Forskrift om vern av Jostedalsbreen nasjonalpark, Luster, Sogndal, Balestrand, Førde, Jølster, Gloppen og Stryn kommune (1991) [Internett], Sogn og Fjordane. Tilgjengelig fra:<http://www.lovdatabasen.no/cgi-wifit/ldles?doc=/lf/lf/lf-19911025-0691.html> [Lest 30. mai 2013]

Frosta kommune. (2011) [internett] *Universell utforming av uteområder*, Frosta kommune. Tilgjengelig fra: <https://www.frosta.kommune.no/Kunngjoringer/Documents/Universell%20utforming%20friluftsomr%C3%A5der.pdf> [Lest 5. juni 2013]

Fylkesatlas, Sogn og Fjordane (2010) [Internett]. Tilgjengelig fra: <http://www.fylkesatlas.no/default.aspx?gui=1&lang=3> [Lest 24 april 2013]

Fylkesmannen i Sogn og Fjordane (1999). *Verdiar i Strynevassdraget og Loenvassdraget, Stryn kommune i Sogn og Fjordane*. Direktoratet for naturforvaltning i samarbeid med Norges vassdrag- og energidirektorat. VVV – rapport 1999 – 2. Trondheim

Gaarder, G. og H. Fjeldstad (2002). Biologisk mangfold i Stryn kommune. *Miljøfaglig Utredning Rapport 2002:5*. 1-39. s. 27

Google maps (2013)[Internett]. Tilgjengelig fra: <https://maps.google.no> [Hentet 5.april 2013].

Jacobsen, J.K.S. (2005), Interesse for og besøk i nasjonalparker og andre naturområder blant utenlandske turister i Norge. Tøi – rapport, 791/2005: Transportøkonomisk institutt.

Jostedalsbreen nasjonalparkstyre (2013). *Forvaltning* [Internett]. Tilgjengelig fra: <http://www.nasjonalparkstyre.no/Jostedalsbreen/Forvaltning1/> [Lest 4.juni 2013]

Kaplan, R., S. Kaplan og R.L. Ryan (1998) *With people in mind: Design and management of everyday nature*. Washington, D.C., Island Press.

Kjenndalen Glacier (2013)[Internett]. Tilgjengelig fra:
http://commons.wikimedia.org/wiki/File:Kjenndalen_Glacier.jpg
[Lest 13.mai 2013]

Kjenndalstova (2008) *Historia om Kjenndalen* [Internett], Sætre Data. Tilgjengelig fra:
http://www.kjenndalstova.no/?file=kjenndalstova_historie [Lest 28. mars 2013]

Kulturminnesøk, *Huldrehaugen, Bødalsetra*. (2012) [Internett]. Tilgjengelig fra:
<http://www.kulturminnesok.no/Lokaliteter/Sogn-og-Fjordane/Stryn/Huldrehaugen-Boedalssaetra-S-44> [Lest 22 april 2013]

Kulturnett Sogn og Fjordane *Støl, Loen, Bødalssetra 1927* [Internett], Kulturnett Sogn og Fjordane. Tilgjengelig fra: <http://sfj.kulturnett.no/delving/search/item/Foto-SF/969E02FDAAD3054E9C76FE2E0246017649773ADB> [Lest 26. mars 2013]

Lien, R. (1985) *Kvartærgeologien i Bødalen, Loen, indre Nordfjord Figurer*. Hovedfagsoppgave i kvartærgeologi, Universitetet i Bergen

Meyer, O.B. (red.) 1984, Breheimen – Stryn. Konesjonsavgjørende botaniske undersøkelser, Botanisk institutt, Universitetet i Bergen.

Miljøstatus, kart over viktige naturområder:<http://www.miljostatus.no/kart/> [Lest 23. mars 2013]

Miljøstatus (u.d.) kart. Tilgjengelig fra: <http://www.miljostatus.no/kart/?lang=no&extent=-743354|6736568|1829246|7978186&basemap=KART&opacity=70> [Lest 5. Mai 2013]

Moen, A. (1998) *Nasjonalatlas for Norge: Vegetasjon*. Hønefoss 1998, utgitt av Statens kartverk.

Mur og betong bransjen i Norge (u.d.) [Internett]: <http://www.byggutengrensener.no/> [Lest: 9. juni 2013]

Mur av naturstein. (2012) [Online fotografi]. Tilgjengelig fra:
<http://boligsøknad.no/bolig/spmhva-er-en-forstotningsmur> [Lest 9.juni 2013]

Nedre Romerike brann- og redningsvesen IKS (u.d.) [Internett]. *Faste grill- og bålplasser*. Tilgjengelig fra: http://nrbr.no/no/fritid/bal/faste_balplasser/Faste+grill-+og+b%C3%A5lplasser.9UFRjM1M.ips [Lest 30 mai 2013].

Nesje, A. (1995) *Indre Nordfjord: geologi og landskap*. Faghefte nr 2-geologi 1995. Utgitt av Jostedalsbreen Nasjonalparksenter.

Nesje, A. (2010) [Internett] Institutt for geovitenskap, Universitetet i Bergen.. «*Ikkje gløymt etter 100 år*». Tilgjengelig fra: <http://www.geoportalen.no/skredulykker/loenraset/> [Lest 8. april 2013]

NK byggservice.(u.d.) [Online fotografi]: <http://www.akbyggservice.no/om-oss/> [9.juni 2013]

Nordfjord (28. juni 2010) *Ny sti til Kjenndalen* [Internett], Destination Stryn og Nordfjord. Tilgjengelig fra: <http://www.nordfjord.no/de/Artiklar/Kjenndalstien-endra-og-utbeta/> [Lest 5. juni 2013]

Nordfjordnett (2013)[Internett]. Tilgjengelig fra: http://kart.nordfjordnett.no/GISLINEWebInnsyn_nordfjord/[Lest 25.april 2013].

N.M, Nordisk Ministerråd (1987). Natur- og kulturlandskapet i arealplanlegging.2. Forvaltning av ressurser og verdier. Nordisk ministeråd, Miljørapport 1987:3. 188 s.

NGU, Norges geologiske undersøkelse (2011)[Internett]. Tilgjengelig fra: <http://geo.ngu.no/kart/losmasse/>[Lest 22.april 2013]

Norgeskart (2013)[Internett]. Tilgjengelig fra:<http://norgeskart.no/adaptive2/default.aspx?gui=1&lang=2>[Lest 24.mai 2013]

Norges vassdrag- og energidirektorat, *Loenvassdraget (2011)*[Internett]. Tilgjengelig fra: <http://www.nve.no/no/Vann-og-vassdrag/verneplan/Verneplanarkiv/Sogn-og-Fjordane-arkiv/0884-Loenvassdraget/> [Lest 23. mai 2013]

NRK fylkesleksikon (2002) [Internett], *Lodals-ulukkene*. Tilgjengelig fra: http://www.nrk.no/nyheter/distrikt/nrk_sogn_og_fjordane/fylkesleksikon/1772975.html [Lest 8. april 2013]

NVE, Norges vassdrags- og energidirektorat (2012) [Internett]. Tilgjengelig fra <http://www.skrednett.no>[Lest 22.april 2013]

Reiulf Ramstad Arkitekter (2012) *Selvika*. [Online fotografi] . Tilgjengelig fra: <http://www.archdaily.com/251346/selvika-reiulf-ramstad-arkitekter/> [Lest 29. april 2013]

Rekstad. J. (2010)[Online fotografi]. Ramnefjellet etter steinskredet. *Tilgjengelig fra:* <http://www.geoportalen.no/skredulykker/loenraset/> [8. april 2013]

Riksantikvaren (10. mars 2010) *Kullgrop* [Internett], Riksantikvaren. Tilgjengelig fra: http://www.riksantikvaren.no/?module=Articles;action=Article_publicShow;ID=117196 [Lest 5. juni 2013]

Skog og landskap, kart over vegetasjonsdekke: <http://kilden.skogoglandskap.no/map/kilden/index.jsp?theme=LANDSKAP> [Lest 25. mars 2013]

Snø og steinskredfare, Tilgjengelig fra:

<http://skredatlas.nve.no/ge/Viewer.aspx?Site=Skredatlas> [Lest 5. juni 2013]

Solheim, E. (2007). *Jostedalsbreen*. Selja forlag as

Solheim, E. (1999). *Jostedalsbreen-vandringar i nasjonalparken*. Bergen.

Sosial og Helsedirektoratet, deltasenteret (2007). *Universell utforming og reguleringsbestemmelser*

Statens naturoppsyn (2011), Bødalseter periode analyse søndag 1. mai 2011 til tirsdag 1. november 2011. Statens naturoppsyn

Wold, B. og L. Ryvarden (1996). *Jostedalsbreen-Norges største isbre*. Boksenteret forlag.

Yr (2013)[Internett]. Tilgjengelig fra:

http://www.yr.no/stad/Noreg/Sogn_og_Fjordane/Stryn/Loen/statistikk.html[Lest 24. april 2013]