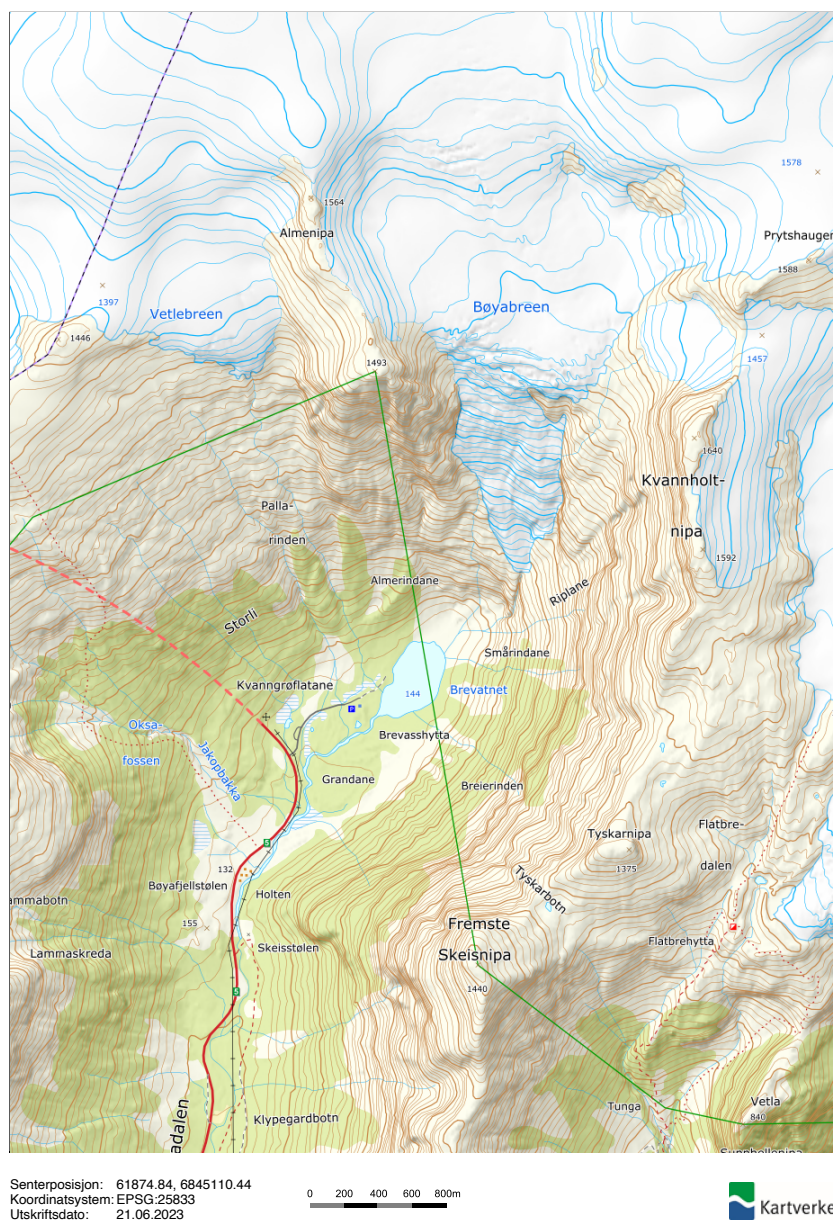


3.15 Bøyadalen

Topografi og landskapsformer

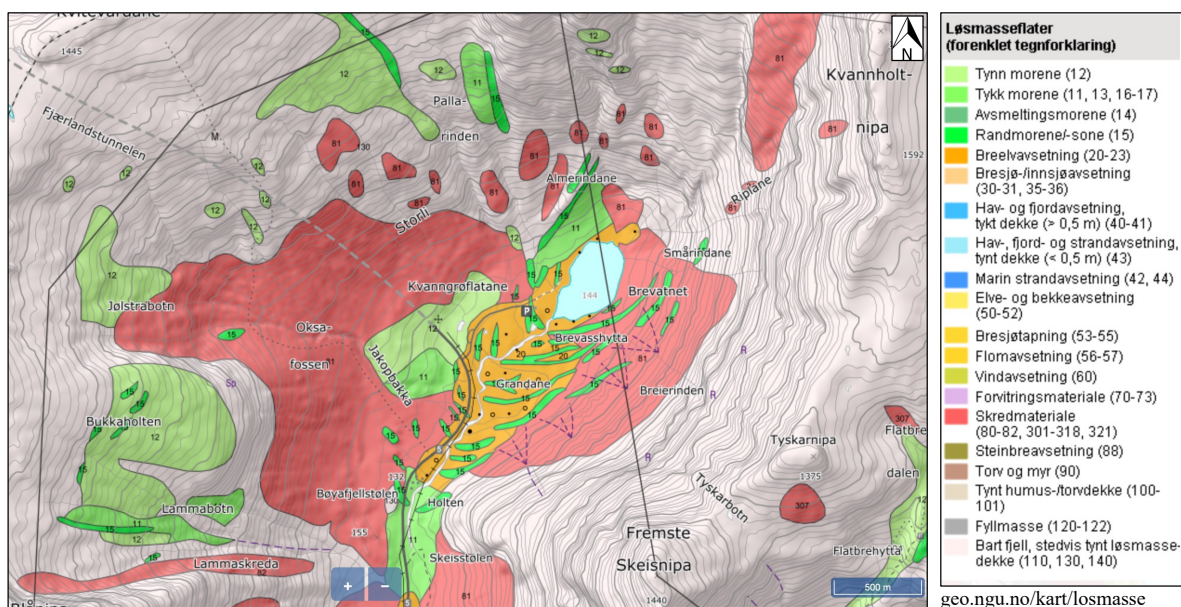
Figur 3.15.1 er eit topografisk kart over Bøyadalen i Fjærland. Dalbotnen i Bøyadalen stig jamt opp til Brevatnet (144 moh.) under Bøyabreen, der dalen stig bratt opp til fronten av Bøyabreen (om lag 500 moh.) og vidare opp på Jostedalsbreen. Øvre del av Bøyadalen er omkransa av bratte dalsider og høge fjell, som t.d. Almenipa (1564 moh.), Kvannaholtnipa (1640 moh.) og Fremste Skeisnipa (1440 moh.).



Figur 3.15.1 Topografisk kart over øvre del av Bøyadalen og Bøyabreen. Den grøne streken markerer grensa for nasjonalparken. Kart: norgeskart.no.

Lausmassekart og jordartfordeling

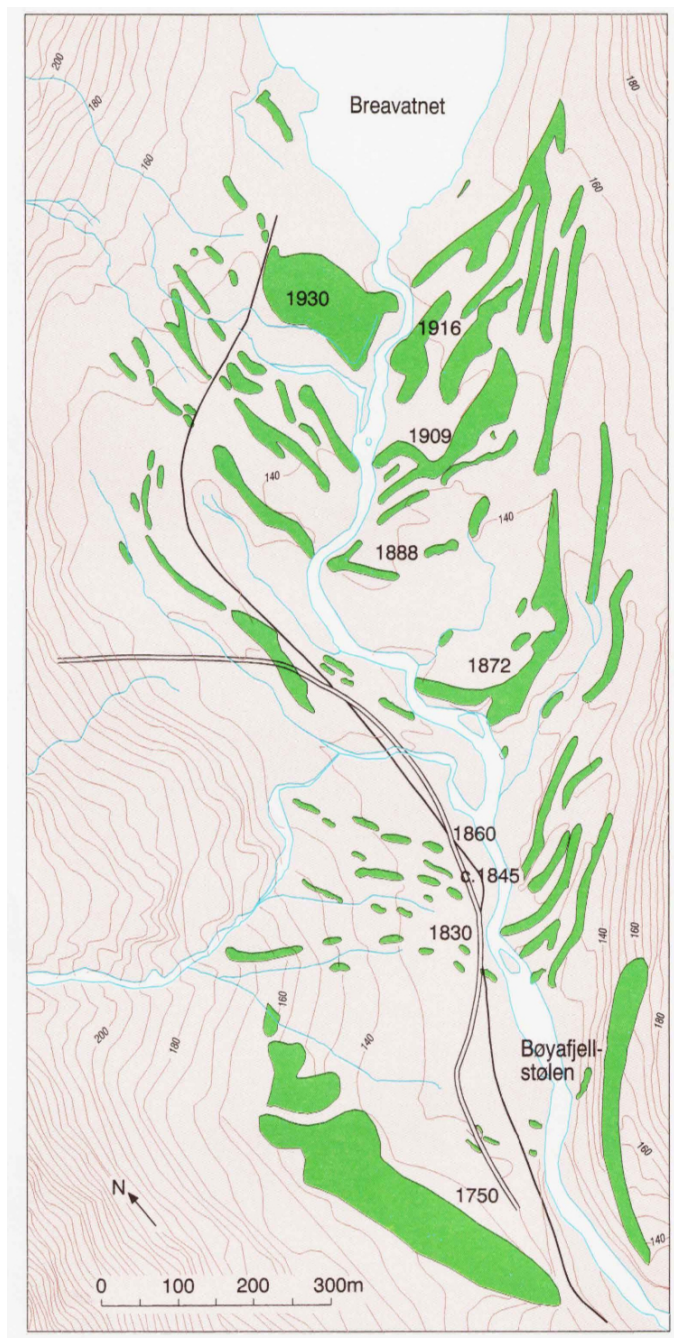
Figur 3.15.2 syner eit lausmassekart over øvre del av Bøyadalen.



Figur 3.15.2 Lausmassekart over øvre del av Bøyadalen.

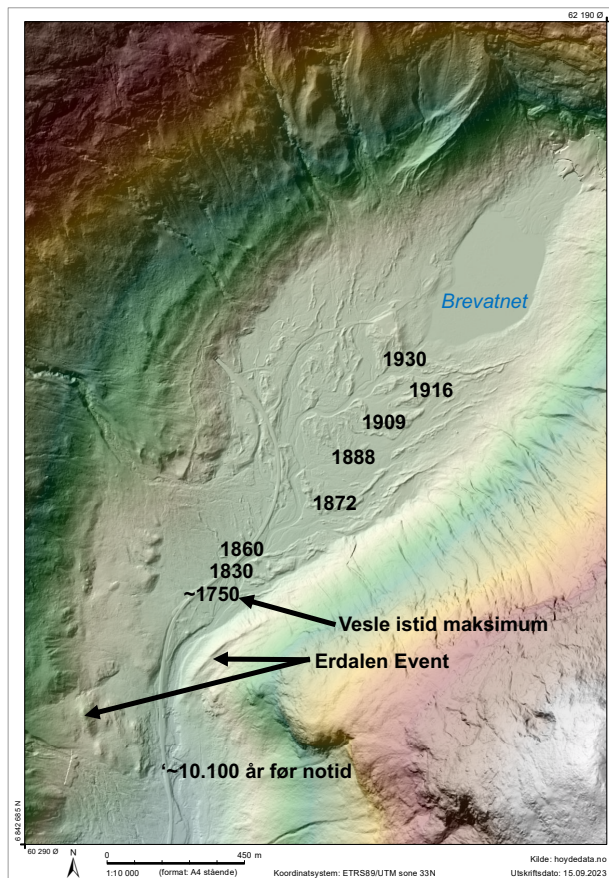
Dalbotnen i øvre del av Bøyadalen, frå Skeisstølen til Holten er dominert av morenemateriale. Vidare oppover er dalbotnen dominert av breelavsetningar og moreneryggar. Eit område ved Bukkaholten og Lammaholt, samt Jølstrabotn, og mellom Jakopbakka og Kvanngrøflatane er dominert av morenemateriale. På begge sider av dalen er dalsidene dominert av større, samanhengande område med skredavsetningar, for det meste snøskredmateriale.

Figur 3.15.3 er eit kart over moreneryggane i breforlandet til Bøyabreen og alderen deira (etter Mjanger og Hofsjøy, 1989).



Figur 3.15.3 Kart over moreneryggane i breforlandet til Bøyabreen og alderen deira (modifisert etter Mjanger og Hofsjøy, 1989).

Figur 3.15.4 er eit LiDAR-kart over breforlandet til Bøyabreen med alderen på moreneryggane i breforlandet til Bøyabreen. Moreneryggane frå Erdalen Event (10.100 år før notid) er markerte og tydelege i terrenget. Elles er moreneryggane frå 1872, 1909 og 1930 store og markerte.



Figur 3.15.3 LiDAR-kart over øvre del av Bøyadalen som viser alderen på moreneryggane i breforlandet til Bøyabreen. Morenealdrar modifisert etter Mjanger og Hofsøy (1989).

Verdivurdering

Alle moreneryggane i breforlandet til Bøyadalen, mellom Holten og Brevatnet, er av stor vitenskapleg verdi både nasjonalt og internasjonalt, og som ein derfor ikkje bør gjere inngrep i.