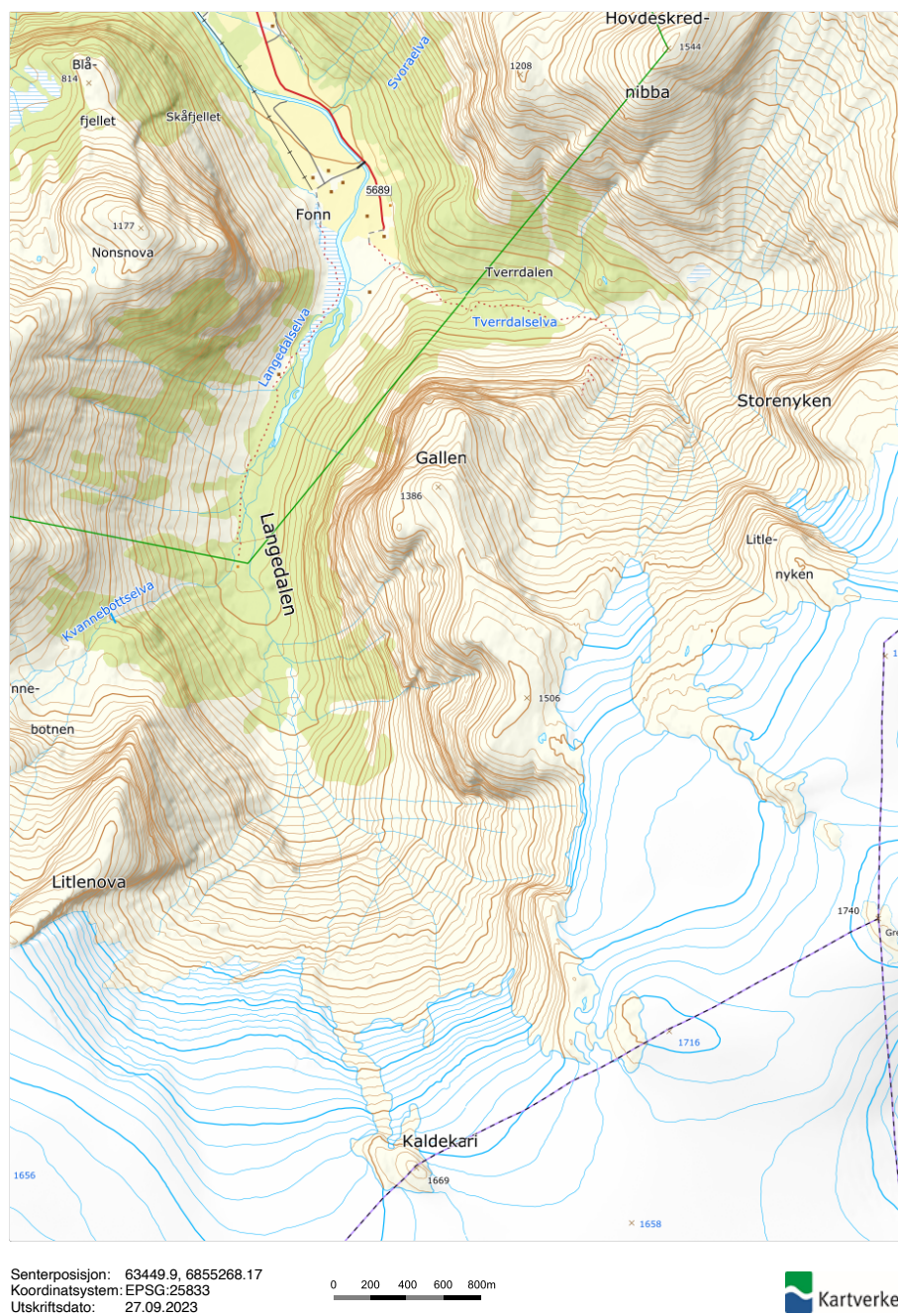


3.11 Tverrdalen og Langedalen i Stardalen

Topografi og landskapsformer

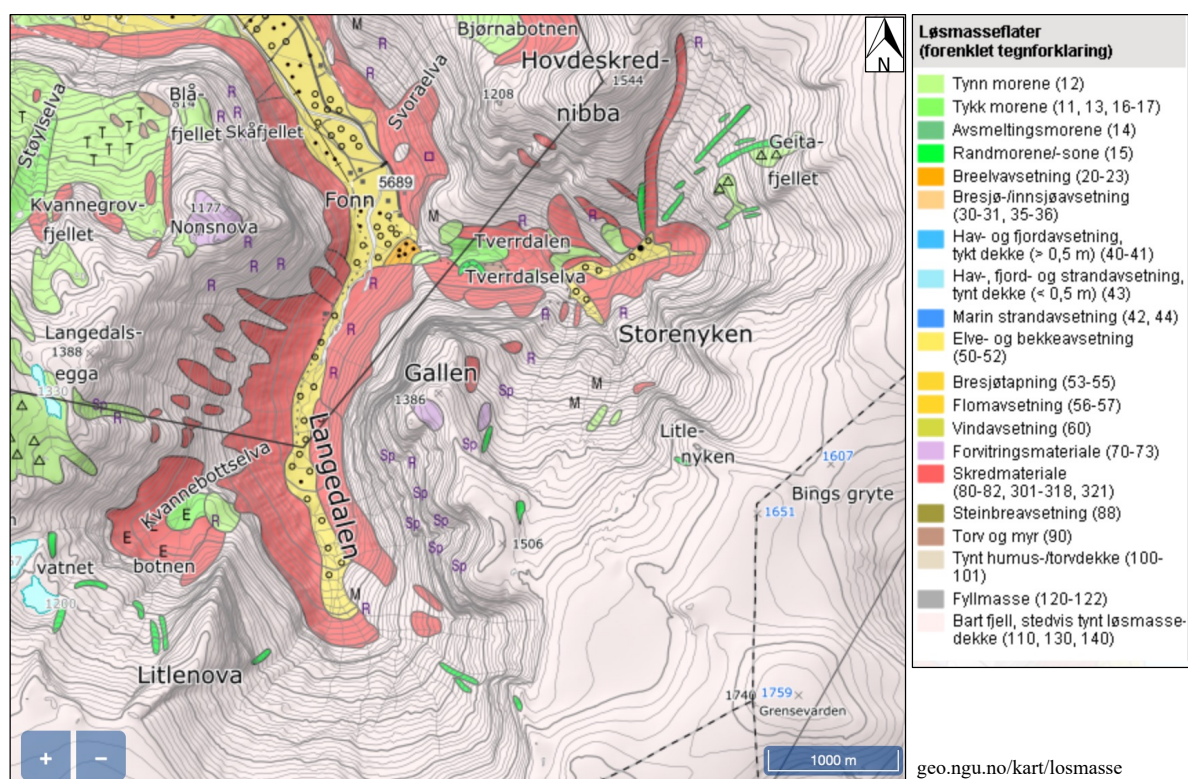
Tverrdalen og Langedalen ligg inst i Stardalen. Dalane er omgjevne av bratte dalsider og høge fjell, som t.d. Hovdeskrednibba (1544 moh.), Gallen (1386 moh.), Kaldekari (1669 moh.), Litlenova, og Nonsnova (1177 moh.) (fig. 3.11.1).



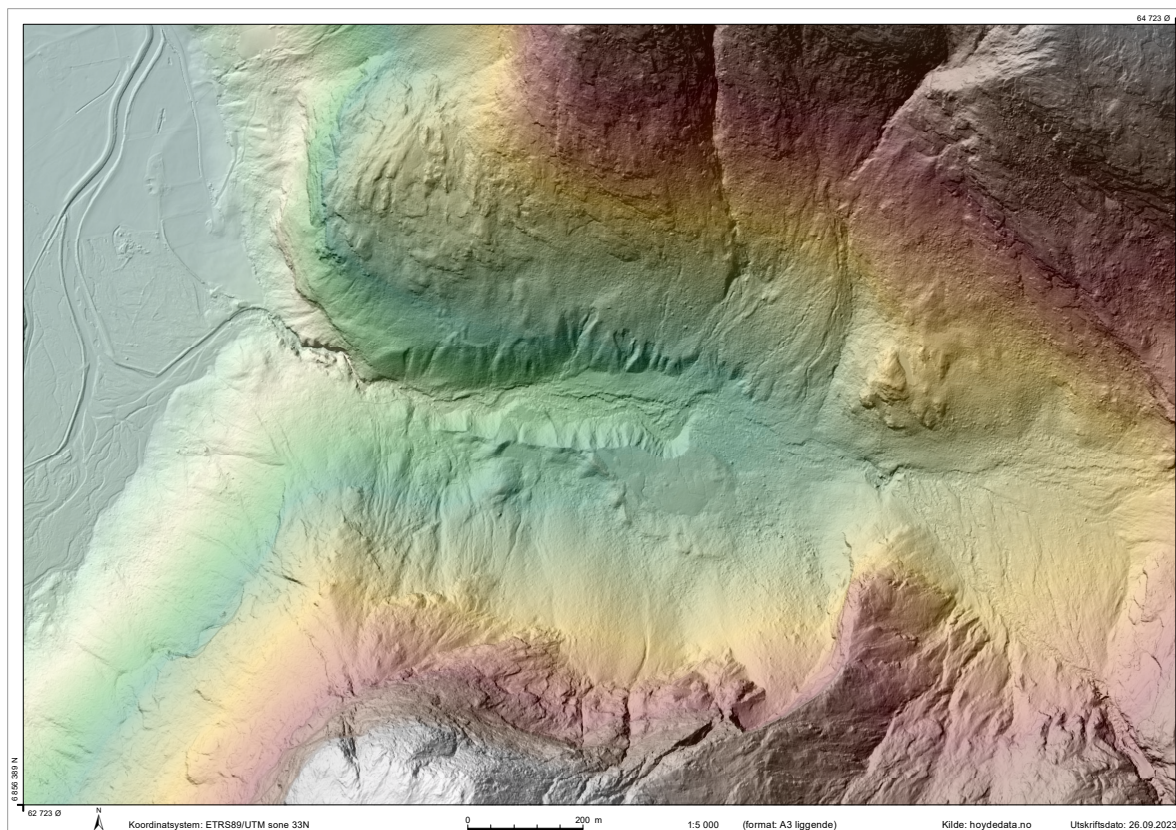
Figur 3.11.1 Topografisk kart over Tverrdalen og Langedalen inst i Stardalen. Den grøne streken markerer grensa for nasjonalparken. Kart: norgeskart.no.

Lausmassekart og jordartsfordeling

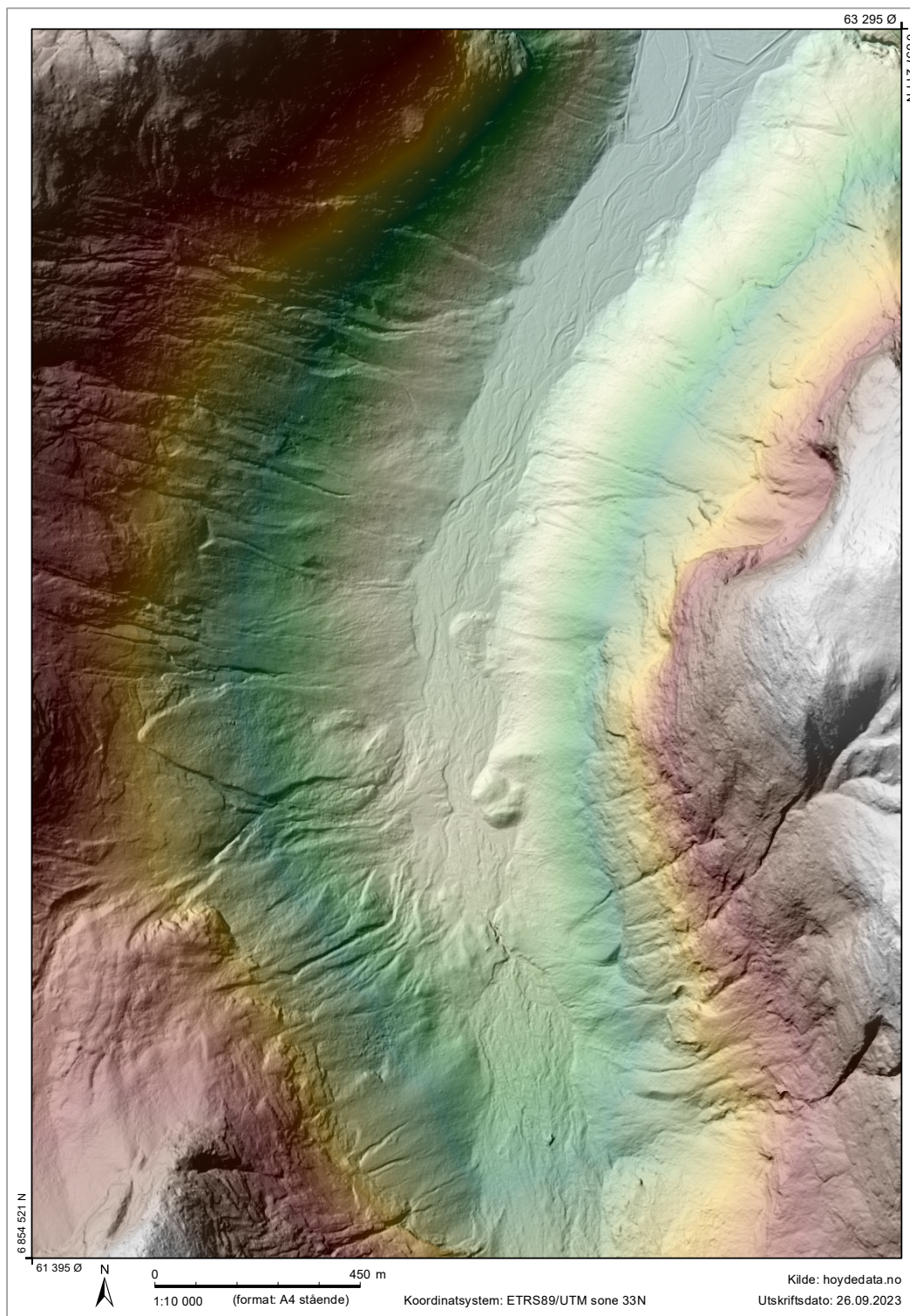
Figur 3.11.2 syner eit lausmassekart over Tverrdalen og Langedalen. Dalbotnen inst i Stardalen er dominert av elvemateriale og skredavsetningar i begge dalsidene. Nedst i Tverrdalen er det morenemateriale med stor mektigheit (fig. 3.11.3) og skredavsetningar i dalsidene. Lenger aust i Tverrdalen er det avsett elvemateriale langs elvane og skredmateriale i dalsidene. Like vest for Geitafjellet er det randmorener frå «den vesle istida». Langedalen er dominert av elvemateriale i dalbotnen og samanhengande skredavsetningar i dalsidene (fig. 3.11.2 og 3.11.3). I Kvannebotnen på austsida av Langedalen er det moreneavsetningar. I den bratte dalsida inst i Langedalen opp mot Jostedalsbreen er det nokre mindre sidemorener.



Figur 3.11.2 Lausmassekart over Tverrdalen og Langedalen inst i Stardalen.



Figur 3.11.3 LiDAR-kart over Tverrdalen inst i Stardalen. LiDAR-kart: hoydedata.no.



Figur 3.11.4 LiDAR-kart over Langedalen inst i Stardalen. LiDAR-kart: hoydedata.no.

Verdivurdering

I Tverrdalen og Langedalen er det ikkje geologiske avsetningar eller område av spesiell geologisk eller vitskapleg verdi.