



**Jomfruland
nasjonalpark**

Skjøtselsplan rullesteinstrand og strandvoller

Jomfruland nasjonalpark



Kolofon

Utførende institusjon

Asplan Viak As

Kontaktperson

Bjørg Wethal

Publikasjonsnummer

År

Sidetall

Opplag

2020

34

Utgiver

Asplan Viak As

Forfatter(e)

Bjørg Wethal

Tittel – norsk og engelsk

Skjøtselsplan Rullesteinstrand og strandvoller
Jomfruland nasjonalpark

Sammendrag – summary

Hovedmålsettingen for skjøtselsplan er å ivareta rullesteinstranda med strandvollene på utsiden av Jomfruland som har både stor naturhistorisk verdi og stor landskapsverdi og er viktig for opplevelsen av nasjonalparken. På Skadden og Kråka er det et spesielt formål å ta vare på sjøfugl og deres hekkeplasser.

Innledningsvis er det gitt en beskrivelse av Jomfruland som er viktig for forståelsen av en helhetlig forvaltning av Jomfruland nasjonalpark. Videre følger en beskrivelse av temaer og delområder med beskrivelse av naturkvaliteter, forvaltningsmål, skjøtselstiltak, prioriteringsrekkefølge og ansvarlig for gjennomføring av tiltak.

Det er lagt vekt på å ta vare på kvartærgeologiske formene i området ved å kanalisere ferdsele, begrense kjøring og fjerne spor etter tekniske inngrep og rydde for søppel.

Formidling i form av temaplakater skal bidra til større forståelse for brukerne av området.

Forsidefoto

Skagerrakstrand med kystmerket på Skadden, Rune Solvang

Innhold

1 Innledning	4
1.1 Hensikt.....	4
2 Beskrivelse Jomfruland	5
2.1 Geologi og topografi.....	5
2.2 Vegetasjon.....	7
2.3 Landskap	7
2.4 Naturverdier	9
2.5 Brukerinteresser.....	9
3 Mål for skjøtsel	10
3.1 Forvaltningsmål for nasjonalparken	10
3.2 Forvaltningsmål rullesteinstrand og strandvoller	10
4 Rullesteinstrand og strandvoller	13
4.1 Avgrensning skjøtselsplan	13
4.2 Rullesteinstrand og strandvoller.....	14
5 Skjøtselstiltak	15
5.1 Temainndeling	16
5.2 Inndeling i underområder	23
5.2.1 Kråka	23
5.2.2 Kråka - Saltstein	23
5.2.3 Østre og vestre Saltstein.....	23
5.2.4 Saltstein – Skagerrakstrand.....	24
5.2.5 Skagerrakstrand	Feil! Bokmerke er ikke definert.
5.2.6 Skadden	24
5.3 Vurdering av delområder	25
6 Litteratur	33
6.1 Rapporter.....	33

1 Innledning

1.1 Hensikt

Hensikten med etablering av Jomfruland nasjonalpark er å ta vare på et større naturområde med geologisk særpreg med israndavsetninger og biologisk mangfold i sjø og på land med særegne og representative økosystemer og landskap som er uten tyngre naturinngrep samtidig som det legges til rette for friluftsliv og opplevelser.

Skjøtselsplan for rullesteinstrand og strandvoller skal inngå i en helhetlig forvaltning av Jomfruland nasjonalpark og må sees i sammenheng med geologi og topografi, vegetasjon, landskap, naturverdier og brukerinteresser for hele Jomfruland beskrevet i kapittel 2.

Rullesteinstrand og strandvoller på yttersiden av Jomfruland er variert med hensyn på fugleliv, naturmangold og er et yndet sted for fastboende, hytteeiere og besøkende både i finvær og når bølgene slår inn mot land og vinden pisker deg i ansiktet.



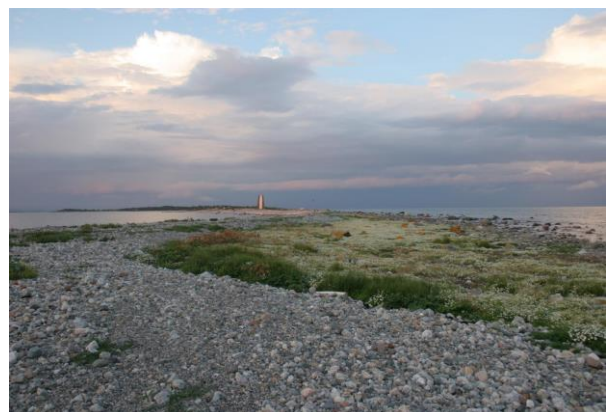
Figur 1-1 Kråka Foto: Norsk ornitologisk forening



Figur 1-2 Saltstein - Skagerrakstrand



Figur 1-3 Rullesteinstrand, Løkstad.
Fylkesmannen i Telemark 2013

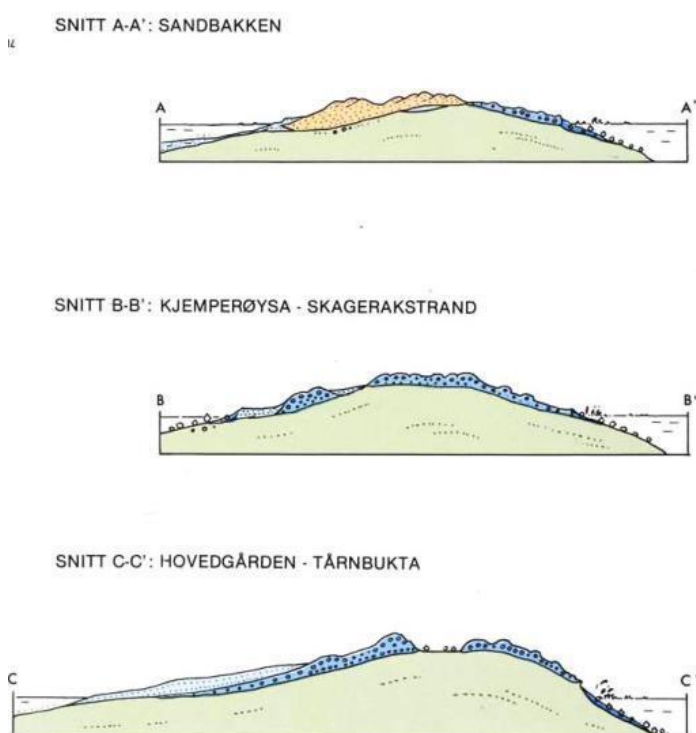


Figur 1-4 Skagerrakstrand
Sjømerket på Skadden blinker i sola

2 Beskrivelse Jomfruland

2.1 Geologi og topografi

Øya Jomfruland er lang og smal med lengde 7,5 km og opptil 1,0 km bredde. Den har en flat ryggform av løsmasser som går opp i 19,81 m på det høyeste punktet sentralt på øya, jf. Figur 2-1 Skjematiske snitt fra kvartærgeologisk kart.



Skjematiske snitt av kvartærgeologisk kart viser fordeling av løsmasseavsetningene på øya.

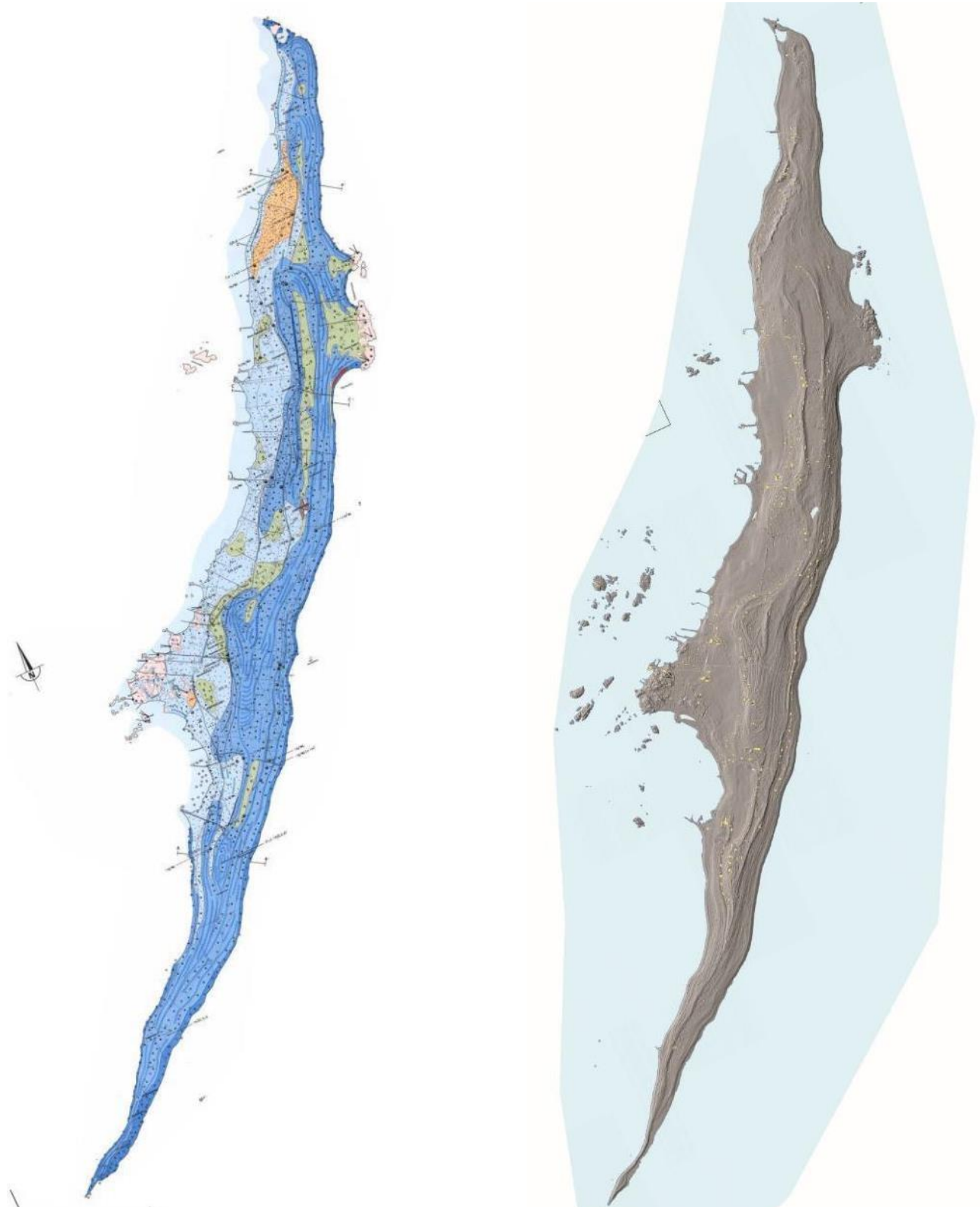
Grønn farge viser den dype avsetningen med moreneleire som opprinnelig ble skjøvet sammen til en rygg av innlandsisen på havbunnen. For 4000 år siden ble de første deler av Jomfruland hevet over havnivået og bølgene vasket og omdannet materialet i overflaten. Moreneleira fikk etter hvert en kappe av strandvasket materiale som danner overflaten i dag. Avsetninger med blokk og stein er vist med mørk blå farge, strandavsetninger er vist med lys blå farge og vindavsetninger med sand er vist med gul farge.

Ved Sandbakken i nord viser snitt A-A') blokk og stein på utsiden og vindavsetninger på innsiden). I sør, snitt B-B' er det blokk og stein i overflaten også på innsiden mellom partier med strandavsetninger. Ved Hovedgården, midt på øya snitt C-C', ligger sanda som en kappe over de grovere massene. Det er disse arealene som utgjør jordbruksarealene på øya. (Kilde: Kvartærgeologiske verneverdige områder i Telemark, Ivar Johan Jansen, 1987)

Figur 2-1 Skjematiske snitt av kvartærgeologiske kart.

Kilde: Kvartærgeologisk kart Jomfruland og Stråholmen, Jan Ivar Jansen 1982

Yttersiden og sørspissen av Jomfruland er dominert av rullestein og strandvoller. På innsiden dominerer finere avsetninger av sand. Terrenget har jevn overflate som skrår mot sjøen. På noen strekninger er det gamle strandvoller av stein som ligger parallelt med dagens strandlinje. Ved Sandbakken i nordvest er det markerte sanddyner skapt av vinden. Så godt som hele øya har strender som møter havet, sand på innsiden og mindre rullestein og stor blokkstein langs utsiden og sørspissen. Partiene med berggrunn i dagen, ved Saltstein og Djupodden, danner et unntak. Her er det svaberg som går rett i sjøen. Det er også berggrunn i dagen på innsiden i området Åsvik – Djupodden.



Figur 10 og 11: Kvartærgeologisk kart og kart med terrengskygge
Kvartærgeologisk kart til venstre viser utbredelsen av løsmasseavsetninger som danner overflaten i dag. Blå farge angir blokk og stein og strandvollene er markert som striper. Lys blå farge angir områder med finmasser og grønn farge områdene hvor den underliggende moreneleira ligger nesten i dagen. Gul farge viser sanddynene på Sandbakken. Grunnfjell er markert med rosa. (Kilde: Kvartærgeologiske verneverdige områder i Telemark, Ivar Johan Jansen, 1987)
Terrengskyggekartet til høyre viser det tydelige mønsteret med strandvoller som dekker store deler av øya. Partier med berg i dagen fremstår som mer knudrete. (Kilde. Ivar Johan Jansen / Asplan Viak)

2.2 Vegetasjon

Vegetasjonen på øya er rik og har stor variasjon. Løsmasseavsetningene gir grunnlag for en frodighet som ellers er helt fraværende i skjærgården. Langs utsiden, er vegetasjonen sparsom ytterst mot sjøen, men med innslag av ulike urte- og grasarter. Skråningene lenger inn er preget av kratt av gran, einer, roser og slåpetorn. Grana har evnen til å formere seg vegetativt ved senkere, dvs. nedbøyde grener som slår rot og sør på øya gir krattet en markert avgrensning av strandsonen. Alderen på granene er ikke undersøkt, men de kan bli svært gamle, jf. flere tusen år gammel gran på Fulufjellet i Sverige. Det innebærer at granene på rullesteinstranda kan ha biologisk/genetisk verdi i tillegg til å være visuelt særegne og skjerme vegetasjonen innenfor.

Skogen langs høydetraket og langs rullesteinstranda gir betydelig skjerm for bebyggelsen og jordbruksarealene lenger inn på øya.

I Tårnskogen, sentralt på øya, er det gode vekstforhold for gran. Den underliggende moreneleira ligger stedvis nesten i overflaten og bidrar til frodige, men også fuktige partier, som arealet rundt Tårntjenna.

Det er ved utarbeidelse av skjøtselsplan for rullesteinstrand og strandvoller viktig å legge vekt på å ivareta variasjonsrikdommen på Jomfruland. En vandring på stiene på Jomfruland gir helt spesielle og varierte opplevelser og inntrykk, fra Skadden i sør til Kråka i nord avhengig av sti- og veivalg; Utsiaveien, Midtstien, Hovedveien og Innsideveien. Det er for opplevelsen viktig å opprettholde denne variasjonsrikdommen.

2.3 Landskap

Jomfruland byr på svært variert landskap. Beliggenheten i overgangssonen mellom kysten og det åpne havet gir særpregede landskap som forøvrig bare finnes i områder med tilsvarende naturgrunnlag og sjøeksponering.

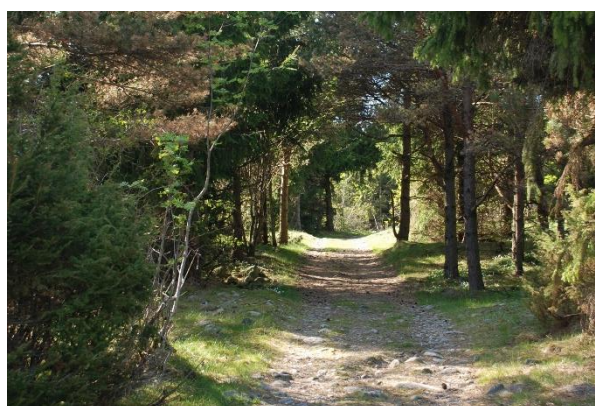
Den store Ra-avsetningen har gitt en landskapsform med tilnærmet flatt eller svakt skrånende terreng i et område som ellers er preget av knauser og svaberg. Mektigheten og fordelingen av løsmassene har gitt grunnlag for en variasjon i markdekke og frodighet som ellers er helt fraværende i den ytre skjærgården på Sør- og Østlandet. Dette har resultert i landskap som på yttersiden mot havet er preget av rullestein og strandvoller, mens en på innsiden mot land finner åpne kulturlandskap med store sammenhengende arealer med dyrka mark og beitemarker. Høyderyggen langs øya er en særlig markert strandvoll med høyde 2-5 meter. De øvrige vollene er lavere, dannet som parallelle rygger i et mønster som er styrt av fremherskende vinder, vannstrømmer og lo- og leposisjoner i forhold til terrenget omkring.



Figur 2-2 Jordbrukslandskapet



Figur 2-3 Kulturmark med eikeskog Hovedveien



Figur 2-4 Lysåpen fururskog, nord for Tårnskogen



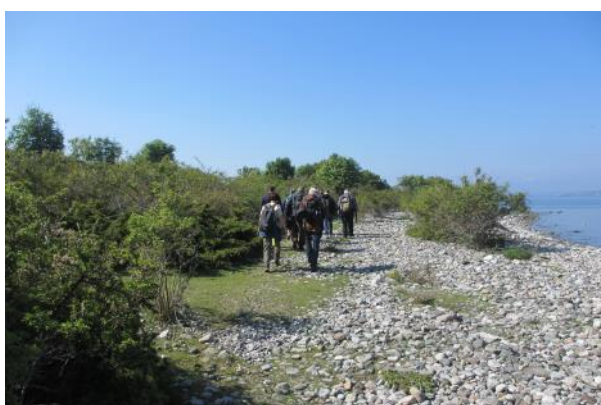
Figur 2-5 Sårbart kulturlandskap Kråka



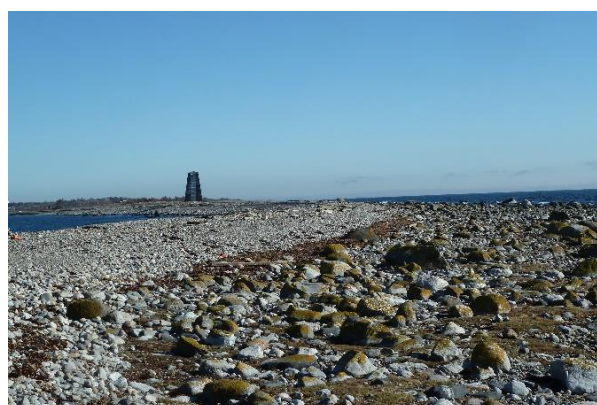
Figur 2-6 Naturbeitemarker, Saltstein



Figur 2-7 Krattskogen langs rullesteinstranda



Figur 2-8 Særpregget kulturlandskap, Løkstad



Figur 2-9 Skadden

2.4 Naturverdier

Jomfruland har store naturverdier med edellauskog, sandkyst, havstrandvegetasjon og naturbeitemarker av nasjonal verneverdi. Det er få andre steder i Norge som har tilsvarende kombinasjon og mosaikk av naturkvaliteter.

Kulturlandskapet på Jomfruland er dominert av naturbeitemarker, stedvis i mosaikk med kantkratt og med strandenger og skogshagemarker med eik, samt overganger fra sandholdig naturbeitemark til sanddyner og sandstrender.

Jomfruland er en del av ræet som strekker seg gjennom Skandinavia, og utgjør et større naturområde med geologisk særpreg med israndavsetninger. Landskapet mot havet er preget av rullestein og strandvoller.

2.5 Brukerinteresser

Brukerinteressene i området er knyttet til friluftsliv, jordbruk, beite, skogbruk og fiske. Det er husdyr på tre av gårdene. De som har husdyr bruker også beite og slått på de andre landbrukseiendommene. Beiteplan som ble godkjent av utvalgte kulturlandskap september 2018 deler Jomfruland inn i 5 beiteområder.



Figur 2-10 Beitesoner Jomfruland

Det er et utbredt stisystem på Jomfruland. I bruksanalysen for Jomfruland nasjonalpark er mange av favorittstedene knyttet til stiforbindelsene lang rullesteinstranda, Øytangen i nord, Tårntjenna/Tårnskogen og Skadden i sør.

3 Mål for skjøtsel

3.1 Forvaltningsmål for nasjonalparken

Formålet med Jomfruland nasjonalpark er å ta vare på et større naturområde med geologisk særpreg med israndavsetninger og biologisk mangfold i sjø og på land med særegne og representative økosystemer og landskap som er uten tyngre naturinngrep.

Formålet er videre å ta vare på:

- a) Naturtyper på sjøbunnen som tareskog, ålegrasenger, bløtbunn og skjellsand, herunder gyte- og oppvekstområder for fisk og skalldyr, som har betydning for økosystemet og økosystemtjenester både i og utenfor nasjonalparken
- b) Naturtyper på land som kystnære sandmarker, dyner, strandenger og edellauvskog
- c) Kystlandskapet på land og i sjø, herunder områder med rullestein og strandvoller
- d) Kulturminner på land og i sjø
- e) Vitenskapelige referanseområder

I sone A er det et spesielt formål å bevare naturtyper som skogshagemarker, naturbeitemarker, slåtteeenger, strandenger og lauvingstrær, jf. kart som følger av § 2.

I sone B er det et spesielt formål å ta vare på sjøfugl og deres hekkeplasser jf. kart som følger av § 2.

Allmennheten skal gis anledning til opplevelse i naturen gjennom naturvennlig og enkelt friluftsliv med liten grad av teknisk tilrettelegging.

3.2 Forvaltningsmål rullesteinstrand og strandvoller

Forvaltningsmål og tiltak for delområde 7 – rullesteinstrand og strandvoller og sone B for sjøfugl skal ligge til grunn for utarbeidelse av skjøtselsplan. I henhold til forskrift om vern av Jomfruland nasjonalpark, § 13 skjøtsel, kan Forvaltningsmyndigheten eller den forvaltningsmyndigheten bestemmer, iverksette tiltak for å opprettholde eller oppnå den natur- eller kulturtilstanden som er formålet med vernet, jf. naturmangfoldloven § 47.

Det er med bakgrunn i dette lagt spesiell vekt på forvaltningsformål og tiltak for rullesteinstrand og strandvoller og sone B for sjøfugl samt landskapsverdier og mål, strategiske grep og tiltak i samsvar med godkjent forvaltningsplan, juli 2019, gjengitt på side 11 og 12.

Naturtyper og arts mangfold

Delområde 7 Rullesteinstrand og strandvoller

Forvaltningsmål:

Bevare Skadden som hekkeplass for sjøfugl, rasteplass for vadefugl under trekket og for ender, lom og dykkere store deler av året.

Forvaltningsmål:

Vegetasjonsflekker på Skadden skal ikke skades av traktorkjøring.

Tiltak:

- Kjøring begrenses til nødvendig skjøtselsarbeid. Traseer utenom vegetasjonsflekker skal da brukes.

Fugl

Sone B for sjøfugl

Forvaltningsmål:

Det skal ikke være forstyrrelser av sjøfugl og vadefugl i hekketiden.

Tiltak:

- Informasjon på nett, i brosjyre, på infopunkt og temaplakat.
- Skilt med henstilling om å holde avstand til Langholmen i hekketiden for makrellterner
- Ta initiativ til at Langholmen kommer med i sone B for sjøfugl ved Stråholmen
- Det settes opp et ekstra skilt med informasjon om ferdselsforbud i hekketiden på Kråka på Jomfruland
- Kontroll av at ferdselsforbud og teltforbud blir etterlevd.



Sjøorre. Foto: Vidar Heibo

Forvaltningsmål:

Mink skal ikke være en trussel for bakkehekkende fugl. Det skal ikke være yngling av mink.

Tiltak:

- Fellefangst og jakt med hund i utvalgte områder i regi av Statens naturoppsyn. Lokal jakt og fangst videreføres eller forsterkes.

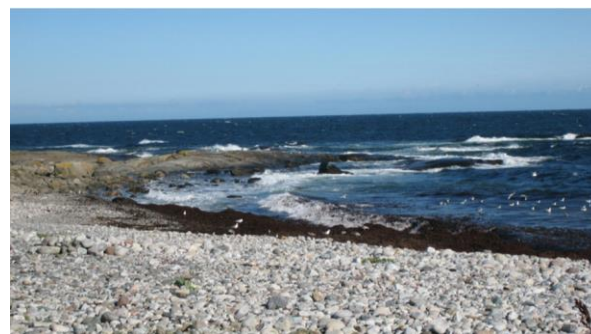
Landskapsverdier

Bevaringsmål:

Naturlige kvartærgeologiske former på rullesteinstranda og strandvollene på utsiden av Jomfruland og på Stråholmen skal bevares.

Tiltak:

- Tilbakeføre massetak ved Tangbukta.
- Vurdere å fjerne nyere steingjerder på rullesteinstranda på Jomfruland som ikke har funksjon for husdyr
- Jevne ut varder og groper etter plan



Kråka. Foto: Roger Phil

Forvaltningsmål:

Tradisjonelle steingjerder i landbruket på Stråholmen og Jomfruland skal bevares som verdifulle landskapselementer og kulturminner.

Tiltak:

- Vedlikehold og restaurering av steingjerder

Forvaltningsmål:

Landskaps- og opplevelsesverdier skal ikke reduseres av tekniske anlegg. Hvis det finnes alternative løsninger til akseptabel pris, skal de gjennomføres.

Tiltak:

- Omlegging av høyspentlinje i luftstrekk til jordkabel i delområde 1 og 3 på Jomfruland. Valg av kabeltrase utredes med hensyn til biologiske verdier

Forvaltningsmål:

Markert strandvoll av rullestein i skogområde på Jomfruland skal gjøres mer synlig for de som ferdes på sti.

Tiltak:

- Fjerning av trær og busker av nordiske treslag og andre treslag med diameter mindre enn 20 cm i ca. 150 meters lengde mellom sti på 29/6 og strandvoll på 29/6 og 29/3004 mellom Saltsteinbukta og Hovedveien, vist på kart i vedlegg 10.

Mål, strategiske grep og tiltak

Sjøfugl og sel

Forvaltningsmål:

Ferdse og aktiviteter skal ikke forstyrre sjøfugl i sone B i hekketiden eller sel i yngletiden på sommeren.

Strategisk grep:

Gi besøkende kunnskap om at sjøfuglen og selen er sårbar for forstyrrelser. Gi råd om hvordan en bør ferdes på sjøen. Kontroll av ferdselsforbud.

Tiltak:

- Tema på nettsiden, informasjonspunkt og temaplakat om fugl
- Stiskilt for kanalisering nord for Heggeneset
- Stikkprøvekontroll av ferdselsforbud og jaktforbud – Statens naturoppsyn
- Skilt med henstilling om å holde avstand fra Langholmen i hekketiden, av hensyn til makrellternene.
- Ta initiativ til at Langholmen kommer med i sone B for sjøfugl ved Stråholmen.

Strandvoller på utsiden av Jomfruland

Forvaltningsmål:

De naturlige kvartærgeologiske formene på rullesteinstranda og strandvollene på utsiden av Jomfruland og på Stråholmen skal bevares.

Strategisk grep:

Gi besøkende kunnskap om den naturhistoriske verdien og henstille om hvordan en bør opptre.

Tiltak:

- Tema på nettsiden, informasjonspunkt og på temaskilt to steder langs rullesteinstranda.
- Kartlegging av varder og groper. De med historisk eller opplevelsesmessig verdi bevares. Øvrige jevnes ut.
- Rydde leirplasser og erstatte med tilrettelagte sitteplasser.

Steingjerder på Jomfruland

Forvaltningsmål:

Steingjerdene skal ikke bli skadet av besøkende i omfang av betydning.

Strategisk grep:

Gi besøkende kunnskap om kulturminne- og landskapsverdien.

Tiltak:

Tema på nettsiden, informasjonspunkt og på temaplakater utvalgte steder.

Forvaltningsmål:

Tilrettelegging og kanalisering skal være slik at de fleste besøkende til nasjonalparken bruker områder som har stor opplevelsesverdi og tåler mye bruk.

Tiltak:

- Felles formidlingsarena med informasjonspunkt sammen med Geoparken og Jomfruland vel, i samarbeid med Kragerø kommune.
- Informasjonspunkt på Øytangen i tilknytning til fugletårnet hvis det blir fornyet. Vil bli brukt som stopp-punkt av turgåere og i forbindelse med guiding. Vil også fungere som utkikkspunkt.
- Eventuell ny avtale om båt i rute i rute til Øytangen i sommerhalvåret vurderes på bakgrunn av erfaringene fra 2018.
- Kanalisere ferdsel ved Saltstein.
- Sitteplasser.
- Informasjon om brannfare.
- Medvirke til system med SMS-varsling av brann.
- Utrede bedre bryggeforhold på Øytangen, spesielt for funksjonshemmede.
- Oppgradering av toalett(er) på Øytangen
- Kartlegge behov for nye toaletter.
- Telling av ferdsel tre steder langs Hovedveien på Jomfruland.

Søppel

Forvaltningsmål:

Strandlinjen i nasjonalparken skal i hovedsak være fri for avfall. Det skal være god tilstand med mindre enn 10 kg avfall pr. 100 meter strandlinje pr. 1. juni. Objekter på stranda med kulturhistorisk verdi skal ikke fjernes. Det skal ikke være søppel av betydning inne på land.

Strategisk grep:

Stimulere til frivillig strandrydding og sørge for at det blir ryddet der ikke ryddes frivillig. Oppfordre besøkende til å hjelpe til å rydde.

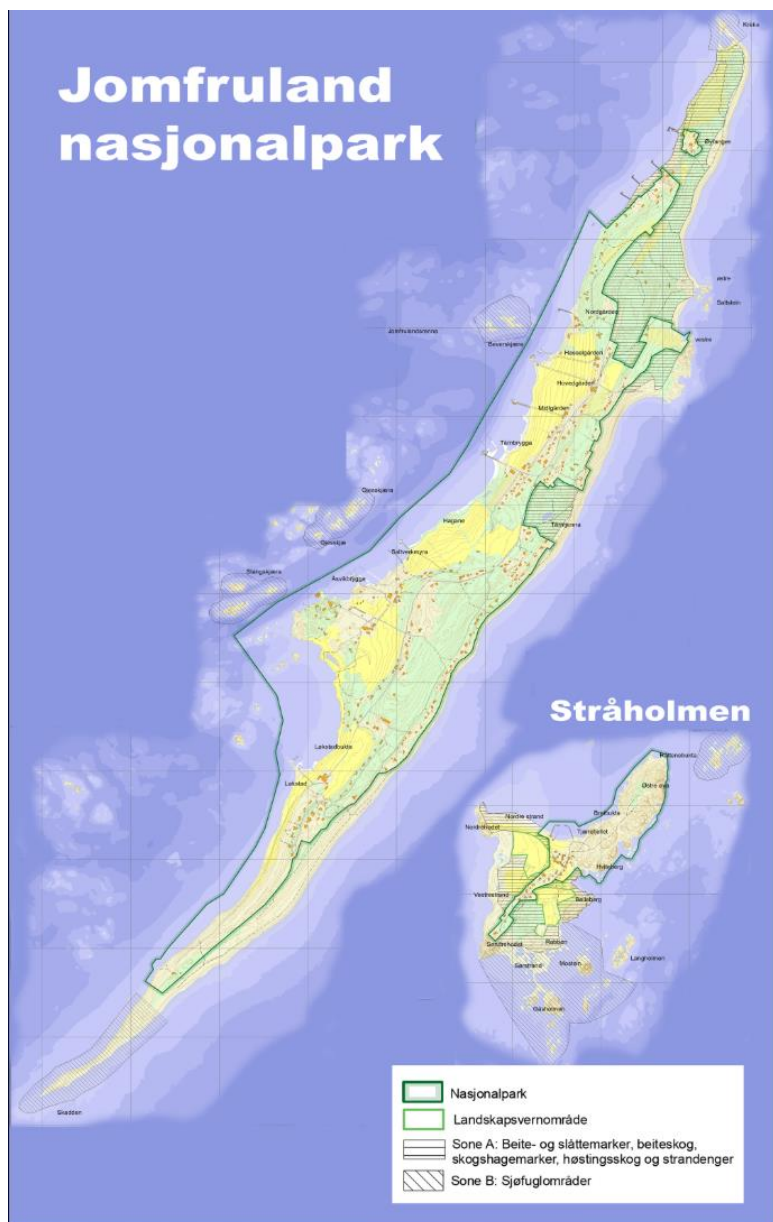
Tiltak:

- Kartlegge eksisterende innsats med strandrydding.
- Bidra til at dugnader for strandrydding er samordnet og blir videreutviklet.
- Videreføre strandrydding i regi av Skjærgårdstjenesten i friluftslivs-områder der frivillig strandrydding ikke er naturlig.
- Plastrydding på Jomfruland og Stråholmen, rettet mot besøkende. Utdeling av poser, mottak og levering.
- Plukking av plast som en meningsfylt og lærerik aktivitet i reiselivet.
- Utfordre petrokjemiindustrien i Bamble til å kartlegge ilanddrevet plastråstoff på Jomfruland, Stråholmen og de største holmene, og sørge for at det blir fjernet.
- Fjerne avfall på Stråholmstein, Kråka og Lille Danmark.
- Besøksinformasjon på nett og informasjonspunkt om å ikke legge igjen søppel og ta med søppel etter andre.

4 Rullesteinstrand og strandvoller

4.1 Avgrensning skjøtselsplan

Skjøtselsplan omfatter rullesteinstrand og strandvoller på utsiden av Jomfruland, fra og med Kråka til og med Skadden. Tilstøtende områder utenfor nasjonalparken er tatt med, i de tilfeller dette har betydning for opplevelsen av nasjonalparken eller har betydning for å lede ferdselen. Dette gjelder Kråka og Skadden hvor det er av stor betydning å lede ferdselen bort fra sjøfuglområdene.



Figur 4-1 Jomfruland nasjonalpark: Kilde: http://www.turer.no/kart/Jomfruland_nasionalpark_kart.jpg

4.2 Rullesteinstrand og strandvoller



Figur 4-2 Jomfruland. Opphavsrett: Bjørn Harry Schønhaug/Det er Telemark (utsnitt)

Nasjonalparken er preget av Raet som ligger som en massiv rygg i sjø og på land i hele parkens lengde. Iskappen som dekket Norge under siste istid hadde sin største utbredelse for ca. 20 000 år siden. Den begynte å smelte og iskanten trakk seg tilbake. I en kaldere periode fra 12 800 til 11 700 år før vår tid rykket breen fram og ble liggende nesten stille. Breen og smeltevannet tok med seg løsmateriale fram til brefronten og dannet en undersjøisk rygg som flatet ut landskapet. Områdene innenfor brefronten var mer eller mindre reinskrubbede og landskapet der er kupert, preget av formasjonene i berggrunnen.

Opprinnelig lå ryggen på 135 meters dyp. Da landet ble kvitt vekten av iskappen, begynte det gradvis å stige. For ca. 4 300 år siden nådde Jomfrulandsryggen opp til havnivå. Bølgene slo mot yttersida og vasket ut finstoffet. Derfor finner vi rullesteinstrender på utsiden av Jomfruland, mens det er sandstrender på innsiden. Det er også områder med flygesand. Under lagene med rullestein og sand er det flere titalls meter dyp, opprinnelig morene, som i hovedsak består av moreneleire.

På Jomfruland er Raet lett synlig. Det gjelder spesielt rullesteinstranda på utsida, men også de ubevokste strandvollene inne på øya. Dette er den lengste strekningen av Raet ved Skagerak som er lett synlig og dessuten er lett tilgjengelig. Blant rullesteinene kan vi finne bergarter fra store deler av Østlandsområdet.

Vi kan følge Ra-ryggen både over og under vann langs kysten av Telemark og i nabofylkene. Den kan også følges fra Norge gjennom Sverige til Finland og videre til Russland.

5 Skjøtselstiltak

Rullesteinstranda med strandvollene på utsiden av Jomfruland har både stor naturhistorisk verdi og stor landskapsverdi og er viktig for opplevelsen av nasjonalparken. På Skadden og Kråka er det et spesielt formål å ta vare på sjøfugl og deres hekkeplasser, jf. detaljkart Øytangen og detaljkart Skadden.

Skjøtselsplan er inndelt i tema og delområder.

1. Temainndeling

Temainndelingen gir en oversikt over de viktigste problemstillingene knyttet til skjøtsel av rullesteinstranda og strandvoller, hvilke tiltak som bør prioriteres og hvem som skal ha ansvaret for gjennomføring av tiltak. Tiltakene gjelder for hele delområde 7 Rullesteinstrand og strandvoller i forvaltningsplanen.

Skjøtselsplan belyser i første rekke følgende temaer:

- Stier
- Traktorslepe
- Båtopptrekk
- Solgroper og varder
- Sitteplasser, benker
- Gjerder, porter, gjerdeklyv
- Formidling (Stiskilting og merking, temaplakater)
- Strandrydding


2. Inndeling i geografiske områder

Rullesteinstrand og strandvoller er inndelt i geografiske områder som gir en mer detaljert oversikt over naturkvaliteter og forvaltningsmål for det enkelte område, hvilke skjøtselstiltak som skal prioriteres og hvem som har ansvaret for gjennomføring av tiltaket innenfor hvert enkelt område.

Delområde 7 Rullesteinstrand og strandvoller er inndelt i seks geografiske områder ut fra områdets landskapskarakter og sone B for sjøfugl.

- Kråka (sone B for sjøfugl)
- Kråka – Saltstein
- Østre og vestre Saltstein
- Saltstein – Skagerrakstrand
- Skagerrakstrand
- Skadden (sone B for sjøfugl)

5.1 Temainndeling

Rullesteinstrand og strandvoller	
<p>Stier Forskrift om vern av Jomfruland nasjonalpark, Kragerø kommune, Telemark</p> <p>§7 Ferdsel og friluftsliv</p> <p><i>All ferdsel skal skje varsomt og ta hensyn til vegetasjon, dyreliv og kulturminner på land og i sjø.</i></p> <p><i>Ferdsel på land og på sjø nærmere enn 50 meter fra land i sone B i tiden fra 15. april til 15. juli er ikke tillatt.</i></p> <p><i>Organisert ferdsel som kan skade naturmiljøet må ha tillatelse fra forvaltningsmyndigheten. Nærmere retningslinjer gis i forvaltningsplanen.</i></p> <p><i>Større arrangementer krever tillatelse fra forvaltningsmyndigheten. Forvaltningsmyndigheten kan gi tillatelse til større arrangementer når det ikke er i strid med verneformålet.</i></p> <p><i>Sykling og organisert bruk av hest er bare tillatt på veier og stier.</i></p> <p><i>Camping, teltslagning og oppsetning av kamouflasjeinnretninger for fotografering er forbudt i sone B, på Stråholmen og i andre områder i angitt i forvaltningsplan.</i></p> <p><i>Det er forbud mot brenning av bål og bruk av grill direkte på underlaget.</i></p> <p><i>Av hensyn til naturmiljøet og kulturminner kan forvaltningsmyndigheten legge om eller kreve fjernet merking av stier og løyper.</i></p> <p><i>Innenfor nærmere avgrensede deler av nasjonalparken kan Miljødirektoratet ved særskilt forskrift regulere eller forby ferdsel som kan skade naturmiljøet.</i></p>	<p>Tiltak/Prioritet</p> <ol style="list-style-type: none">1) Kontroll av ferdsel og telthforbud2) Skilte og merke <u>én</u> sti fra fugletårnet til rullesteinstranda, vår 20213) Skilte og merke <u>én</u> sti over stranden ved Vestre Saltstein for å kanalisere ferdselen over den artsrike enga, vår 20214) Skilte og merke <u>én</u> sti mellom Løkstad og Heggneset for å kanalisere ferdselen, vår 2021. Øvrige spor etter ferdsel skal fjernes, vår 2021.  <p>Figur 5-1 Sti som skal merkes og opprettholdes</p> <ol style="list-style-type: none">5) Skilte og merke sti på rullesteinstranda med stolper i god avstand, vår 20216) Anlegge sitteplasser på attraktive utsiktspunkt, lune «lommer» langs merket sti for å unngå slitasje på terrenget utenfor merket sti, vår 20217) Fjerne vegetasjon som er til hinder for ferdsel langs merka stier, vår 2021. <p>NB! Oppgradering, vedlikehold og merking av stier må tilpasses området karakter. Merking av stier skal være ensartet, dvs. trepæler. Avstand mellom pælene tilpasses etter behov, noe som tilsier lengre avstand mellom pælene på rullesteinstranda.</p> <p>Ansvarlig for gjennomføring av tiltaket – Nasjonalparkstyret</p>

Stier forts.



Figur 5-2 Sti



Figur 5-3 Sti Saltstein - Skagerrakstrand



Figur 5-4 Sti fra Heggeneset til Skagerrakstrand

Bildet viser en gammel tangvei over rullesteinstranda. Dette er en sti som er tilført næringsstoffer over tid og er en naturlig konsekvens av tidligere aktivitet som skal opprettholdes.

Med unntak av tangveiene er det ut fra biologisk mangfold og landskapshensyn ikke ønskelig å tilføre næringsstoffer som fører til endring av jordsmonn og flora i områder langs rullesteinstranda.

Sti markert med opplegging av stein på begge sider. Dette inngår som en del av en kunstnerisk installasjon, men er ikke å anbefale som markering av sti i andre områder på rullesteinstranda.

Sti som er synlig som følge av tråkk over tid. Markering av sti med trepæler med god avstand vil være tilstrekkelig til å markere/lede turgåere. Dette vil være den mest skånsomme måten og markere stiene på. Det anbefales ikke bruk av malte steiner som markører siden dette vil stride mot intensjonen med nasjonalparken.

Traktorslepe

Traktorslepene er gamle vrakveier som har vært brukt i generasjoner og kan i henhold til verneforskriften brukes i forbindelse med landbruksdrift og transport av stein til steingjerder.



Figur 5-5 Traktorslepe, FM

Tiltak/Prioritet

- 1) Begrense kjøring til nødvendig landbruksdrift og transport av stein til restaurering av steingjerder.
- 2) Fjerne traktorslepene på Skadden og Skagerrakstrand sør for hyttebebyggelsen, vår 2022.
- 3) Tilse at all kjøring i forbindelse med strandrydding skjer skånsomt for å unngå kjøreskader.

Ansvarlig for gjennomføring av tiltaket

- Nasjonalparkstyret i samarbeid med andre aktører

OBS! Det er viktig å unngå kjørespor i framtiden, siden fjerning av traseer vil bli synlige i mange år pga. fargeforskjeller på stein.

Båtopptrekk

Forvaltningsplan Jomfruland nasjonalpark 2019.

Retningslinjer til § 3 c i forvaltningsplan Jomfruland nasjonalpark.

Småbåter på inntil 14 fot og kanoer/kajakk kan lagres på etablerte steder på stranda på yttersiden av Jomfruland sør for Saltstein i perioden fra og med 15. mars til og med 15. november.

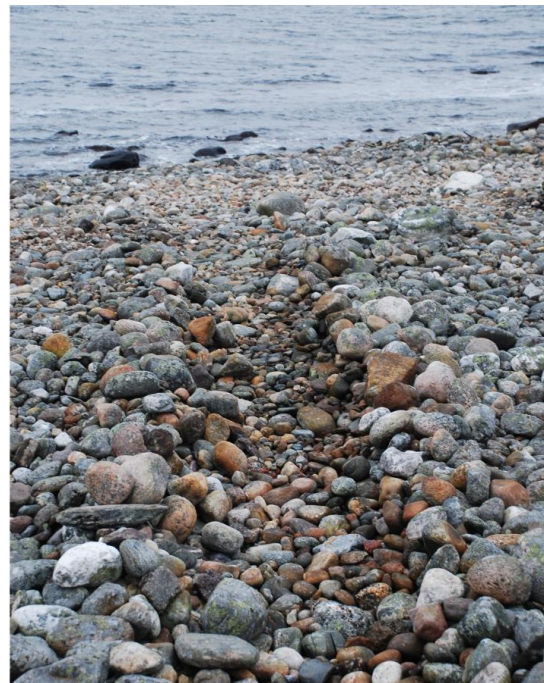
På øvrige eiendommer kan småbåter lagres på steder som var etablert før juli 2013. Det kan ikke lagres båter på steder der båten er til hinder for eller avleder allmenn ferdsel.



Figur 5-6 Småbåter som ligger lagret på rullesteinstranda

Tiltak/Prioritet

- 1) Tilse at båter som er lagret på land og båtopptrekk ikke er til hinder for eller avleder allmenn ferdsel.



Figur 5-7 Båtopptrekk

- 2) Tilse at båter ikke lagres på rullesteinstranda i perioden fra og med 16. november til og med 14. mars.

Ansvarlig for gjennomføring av tiltaket

- Statens naturoppsyn

Solgroper og varder

Solgroper og varder, samt private steingjerder reduserer naturhistorisk verdi og opplevelsesverdi.



Figur 5-8 Solgroper på rullesteinstranda

Tiltak/Prioritet

- 1) Fjerne alle solgroper og varder med unntak av en solgrop på Tangplassen, Tangbukta og på Skagerakstrand, høst 2020. Oppfølging annethvert år.

Ansvarlig for gjennomføring av tiltaket

- Nasjonalparkstyret i samarbeid med andre aktører

Sitteplasser, benker



Tiltak/prioritet

- 1) Anlegge sitteplasser på attraktive utsiktspunkt, lune «lommer» langs merket sti i henhold til kart, vår 2022. Se for øvrig delområder. Endelig behov vurderes etter endt sesong 2021.

Anbefaling.

Det anbefales å etablere tilrettelagte sitteplasser av ulike karakter tilpasset stedet. Dette er spesielt ønskelig med enkle benker i de åpne områdene langs Skagerrakstrand, jf. eksisterende benker.



I områder med stor ferdsel, fra hyttebebyggelsen og nordover bør det i tillegg til utplassering av bord og benker utplasseres enkle solbenker til erstatning for solgroperne.

Ansvarlig for gjennomføring av tiltaket

- Nasjonalparkstyret

Gjerder, porter og gjerdeklyv

Det har vært drevet jordbruk kanskje så mye som tusen år på Jomfruland. Til å gjerde inn beitedyr ble det brukt steingjerder av rullestien. Det er også lang tradisjon for å bruke eikestolper med eikerajer eller netting til husdyrgjerder.

Utforming av gjerder, porter og gjerdeklyv har stor betydning for opplevelsen.



Figur 5-9 Steingjerde for beitedyr



Figur 5-10 Markering av eiendomsgrense



Figur 5-11 Gjerdeklyv. Foto: Ingvill Garnås

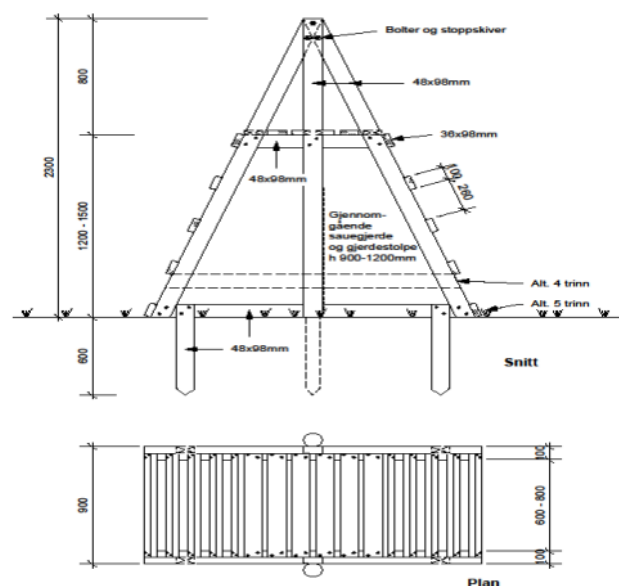
Tiltak/Prioritet

- 1) Fjerne alle typer gjerder som bidrar til privatisering og hindrer allmennhetens tilgang med unntak av gjerder vist i vedtatt beiteplan, vår 2021. Årlig oppfølging.
- 2) Utarbeide standardtegninger for gjerder, porter og gjerdeklyv, vår 2021

Port må være tilpasset bruken (enkel port, dobbeltgrind m/port) og gjerdeklyv bør ha tydelige «trappe»trinn, lite platå på toppen og en form for «rekkverk».

Til eksempel har Valle kommune i Agder utarbeidet «Gjerderettleiar». Her er det tegninger for utforming av nettinggjerde, grunder og gjerdeklyv.

<https://www.valle.kommune.no/?id=6233498&showtipform=2>



Figur 5-12 Gjerdeklyv, Gjerderettleiar, Valle kommune

Et annet eksempel er sluttrapport for oppsetting av gjerder på Langøya 2012 utarbeidet av Øverby Skog AS. Her er det blant annet vist eksempel på enkel port og dobbel grind med port.

<http://www.naturpartner.com/images/rappoter/Sluttrapport%20-%20lang%C3%B8ya%202012.pdf>

Ansvarlig for gjennomføring av tiltaket

- Nasjonalparkstyret og utvalgte kulturlandskap

Formidling

Temaplakater

Det er satt opp informative temaplakater langs rullesteinstranda.



Figur 5-13 Temaplakat for rullesteinstranda

Temaplakater bør plasseres i lese høyde og i naturlig gangretning, jf. eksempel fra Jotunheimen nasjonalpark.



Figur 5-14 Eksempel fra Jotunheimen nasjonalpark. Utsnitt av foto Kari Sveen

Tiltak/Prioritet

- 1) Utarbeide temaplakater med informasjon om nasjonalparken og sti/turmuligheter på Jomfruland. Det må fremgå hvilke restriksjoner som gjelder i forhold til ferdsel og bruk av området. Plasseres ved Åsvik brygge, Tårnbrygga og Øytangen. Fint om samme informasjon kan lastes ned i form av en tur-app, for eksempel UT.no
- 2) Utarbeide temaplakater for Kråka* og Skadden med opplysning om sjøfugl og ferdselsforbud, høst 2021
- 3) Etablere nytt fugletårn og bod, vår 2021.



Figur 5-15 Marie K. Bruland, AHO Oslo

Fugletårnet skal fungere som et flerbrukstårn for:

- Fugleobservasjoner, ringmerking av fugl og telemetrisk overvåking av fugletrekk.
- Formidling til allmennheten, herunder til grupper, blant annet om nasjonalparken med digitale løsninger og plakatinformasjon.
- Utkikkspunkt for allmennheten.
- Stopp-punkt i forbindelse med omvisninger.
- Rasteplass for besøkende.
- Webkamera som legges ut på nettet.

Ansvarlig for gjennomføring av tiltaket

- Temaplakater: Nasjonalparkstyret
- Tur-app: Nasjonalparkstyret og/eller besøkssenteret
- Fugletårn: Nasjonalparkstyret

* Gjennomført, utplassert ved fugletårnet

Strandrydding

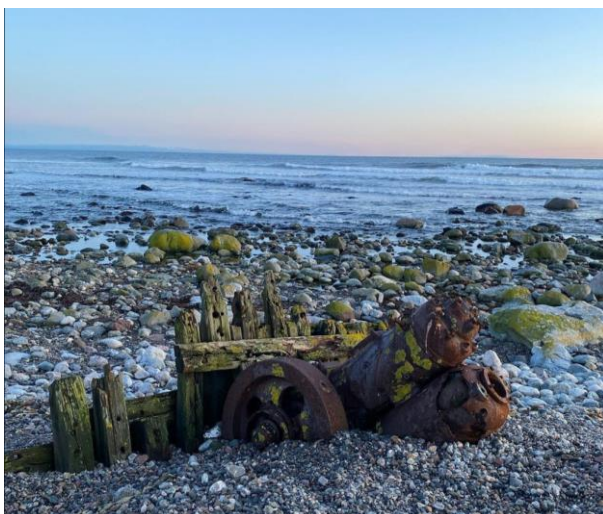
Gul strandlinje, jf. kartutsnitt ble ryddet våren 2019. 17 tonn med trematerialer ble fjernet, for det meste impregnert, en del av det grovt. Høsten 2020 ble det ryddet 25 storsekker i sør, rød strandlinje, jf. kartutsnitt.

I tillegg ble det foretatt sanering av varder, groper og sitteplasser.



Figur 5-16 Plan for strandrydding

Det er ønskelig at restene etter skipsmotoren fra en frakteskute som forliste i 1955 blir merket med et lite metallskilt, ellers kan denne fort bli ansett som ilanddrevet skrot.



Figur 5-17 Restene etter motoren i en frakteskute
Foto: DNT

Tiltak

1) Rydde marint søppel.

NB! Vegetasjon på land og i sjø, herunder døde busker og trær, og ilanddrevet tang og tare er vernet mot all skade og ødeleggelse.

Prioritet

1) Årlig vedlikeholdsrydding. Større aksjoner for å fjerne bearbeidet/impregnert treverk og andre større gjenstander skjer hvert annet år. Tidsintervallene kan justeres basert på tilfang av marint søppel.

2) Rydding skal registreres i systemet til Hold Norge rent

<https://holdnorerent.no/ryddeportalen/>

NB! Rydding av marint søppel kan fraktes lokalt med traktor med henger og skal kjøres vekk fra Jomfruland med lekter eller lastebil.

Ansvarlig for gjennomføring av tiltaket

– Nasjonalparkstyret og
Skjærgårdstjenesten i Kragerø

Kystlotteriet

Det er en egen ordning for innsamling av plast. Plast utgjør 60 – 80 % av den marine forsøplingen.

Kystlotteriet er et samarbeid mellom Kommuner, Skjærgårdstjenesten, avfallsselskap, Friluftsråd, privat næringsliv, ulike lag og organisasjoner og alle frivillige strandrydderne.

<https://kystlotteriet.no/>

Plastpellets

Funn av plaspellets registreres på <https://www.oslofjorden.org/oppdatering-pa-plastutslippet/>

5.2 Inndeling i geografiske områder

Innenfor områdene på nord- og sørspissen og langs utsiden av Jomfruland, er vegetasjonen sparsom ytterst mot sjøen, men med innslag av ulike urte- og grasarter. Skråningene på innsiden er preget av kratt med gran, einer, roser og slåpetorn. Granene har greiner som kan slå rot og danne et tett markdekke. Dette er svært karakteristisk for området. Med unntak av helt sør på øya gir krattet en markert avgrensing av strandsonen.

5.2.1 Kråka

Nordspissen av Jomfruland som i forvaltningsplan er vist som sone B område for sjøfugl. Kråka og Kråkedammen er viktige hekkeplasser for et utvalg rødlistede arter. Kråka består av rullesteinstrand og strandvoller med partier med berggrunn i dagen. I forsenkning i terrenget finnes fuktige engtyper med overgang mot strandeng.



Figur 5-18 Nordenden av Jomfruland 1950.
Foto Vilhelm Skappel. Tilhører Telemark museum.



Figur 5-19 Nordenden av Jomfruland 2019
Foto: Visit Norway

5.2.2 Kråka - Saltstein

Strekningen Kråka – Saltstein består av rullesteinstrand og strandvoller med sparsom vegetasjon som er tydelig avgrenset av krattvegetasjon. Det går en tydelig sti som ligger i overgangen mellom strandvoll og krattvegetasjon.

5.2.3 Østre og vestre Saltstein

Saltstein, skiller seg fra resten av yttersiden med en langt frodigere vegetasjon bak partiene med fjell i dagen. Dette skyldes andre grunnforhold med morene og høy grunnvannstand. Partier med fuktige engtyper med overgang mot strandeng i tilknytning til naturbeitemarka som strekker seg helt ned mot stranda. På Vestre Saltstein er det strandbasseng (dam i forsenkning i fjell med innslag av saltvann).

5.2.4 Saltstein – Skagerrakstrand

Strekningen Saltstein – Skagerrakstrand består av sammenhengende blokkstrand med mønster av strandvoller på innsiden og utgjør et svært særpreget landskap. I sonen nærmest sjøen er det lav krattvegetasjon, mens det lenger inn er grantrær med senkere. Det er flere tangplasser langs stranda på utsiden.

I sonen bak stranda er det mange hytter. Stranda er tilgjengelig, men med få forbindelser øst/vest. Vegetasjonen er i stor grad bevart mellom hyttene og gjør at bebyggelsen, med enkelte unntak, ikke dominerer landskapsbildet.

5.2.5 Skagerrakstrand

Den nordre del av området er bevokst med gran, den søndre delen er en rullesteinsmark med enkelte einerbusker. Store arealer mellom Løkstad og Skadden har lenge blitt brukt som ugjødsla beite eller slåttemark.

På toppen av øya ligger et stort felt med gravhauger som er automatisk fredet. Gravhaugene er lite markerte i terrenget.



Figur 5-20 Røysfelt ID 71063



Figur 5-21 Røysfelt

5.2.6 Skadden

Området utgjør øyas sørspiss og er dominert av blokkstrand og strandvoller. Strandvollenes mønster er stedvis lett synlig. Plantedekket er fragmentert og usammenhengende pga. eksponering for vind, salt og tørke. Området er egenartet ved å ha særlig verdi som hekkeområde for sjøfugl, en velutviklet og representativ strandvegetasjon og store kvartærgeologiske verneverdier.

Sjømerket er et landemerke.

5.3 Vurdering av delområder

DELOMRÅDE 1 Kråka



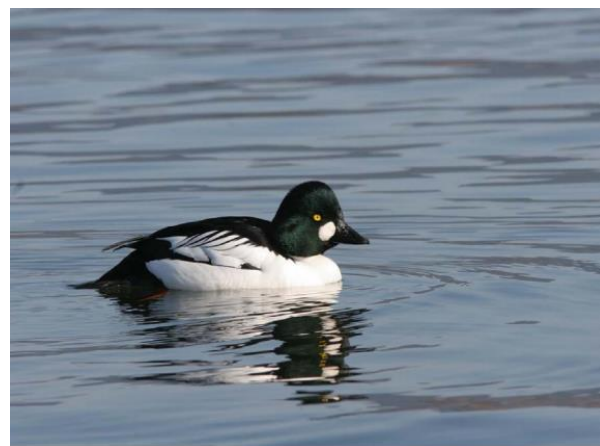
Figur 5-22 Kråka. Foto: Mapaid



Figur 5-23 Forslag til nye stier fra fugletårnet over til rullesteinstranda er vist med **rød strek**. Kartgrunnlag: Skisseprosjekt Marie K. Bruland rev. 01.09.2019. Etter vedtak i nasjonalparkstyret skal fuglestasjon plasseres rett ved den gamle fuglestasjon, markert med **rød firkant** i skisse.

Naturkvaliteter

Kråka og Kråkedammen nord på Jomfruland, er en viktig hekkeplass for sjøfugl og nærings- og rasteområde for vadefugl.



Figur 5-24 Kvinand, en av våre mest tallrike dykkender.

Forvaltningsmål

Formålet er å bevare Kråka som hekkeplasser for sjøfugl.

Skjøtselstiltak

- Etablere, skilte og merke ny sti fra fuglestasjon over til rullesteinstranda for å redusere ferdselen på Kråka. Positivt med flere alternative muligheter for å trekke folk bort fra sjøfuglområde.
- Anlegge sitteplasser, jf. kart neste side.

Prioritet

- 1) Utarbeide temaplakater, vår 2021
- 2) Etablere, skilte og merke ny sti, vår 2021
- 3) Behov for supplering av sitteplasser vurderes etter endt sesong 2021

Ansvarlig for gjennomføring av tiltaket

- Temaplakater: Nasjonalparkstyret
- Skilt og stolper: Nasjonalparkstyret
- Etablering av ny sti: Nasjonalparkstyret

DELOMRÅDE 2 Kråka - Saltstein



Figur 5-25 Detaljkart Øytangen



Figur 5-26 Forslag til sitteplasser langs sti på østsiden. Kilde: Kart1881

Naturkvaliteter

Rullesteinstrand og strandvoller med sparsom vegetasjon, tydelig avgrenset av krattvegetasjon.

Forvaltningsmål

Bevare naturlige kvartærgeologiske former, rullesteinstrand og strandvoller.

Skjøtselstiltak

- 1) Skilte og merke én hovedsti for å kanalisere ferdselen og redusere slitasjen i utsatte områder
- 2) Anlegge sitteplasser, jf. i henhold til kart

OBS! For skjøtselstiltak av vegetasjon vises til skjøtselsplan for Øytangen utarbeidet av BioFokus.

<https://jomfrulandnasjonalpark.no/wp-content/uploads/2020/01/%C3%98ytangen-Biofokus-2019.pdf>

Prioritet

- 1) Skilte og merke sti på rullesteinstranda med stolper i god avstand, vår 2021.
- 2) Behov for supplering av sitteplasser vurderes etter endt sesong 2021

Det er i 2020 satt ut fire benker ved Sjøfuglplassen, to benker ved Øytangen nord, en ved Saltsein, to benker i Tangbukta og en benk på Tangplassen (vist med **grønn sirkel**).

Ansvarlig for gjennomføring av tiltaket

- 3) Nasjonalparkstyret

DELOMRÅDE 3 Østre og Vestre Saltstein

På Saltstein kan vi se ulike lavastrømmer i veksling med lag av vulkansk aske. Her ute er det fantastiske skuringsstriper, hvalskrottfjell, små og litt større plastiske former og påbegynte jettegryter.



Figur 5-27 Østre og Vestre Saltstein. Foto: Mapaid



Figur 5-28 Rett nord for Saltstein



Figur 5-29 Beiting på Saltstein

Naturkvaliteter

Saltstein, skiller seg fra resten av yttersiden med en langt frodigere vegetasjon bak partiene med fjell i dagen. Partier med fuktige engtyper med overgang mot strandeng i tilknytning til naturbeitemarka som strekker seg helt ned mot stranda.

Forvaltningsmål

Bevare trua naturtype, artsrik naturbeitemark og kvartærgeologiske formasjoner.

Skjøtselstiltak

- Skilte og merke én hovedsti for å kanalisere ferdsele og redusere slitassen i utsatte områder
- Utbedre gjerdeklyv på Vestre Saltstein i tråd med standardtegninger.

OBS! For skjøtsel av naturbeitemark på Saltstein vises til Skjøtselsplan for artsrik naturbeitemark Saltstein på Jomfruland, Kragerø kommune, NIBIO-rapport 4 (35) og Skjøtselsplan for Vestre Saltstein-Tangbukta, Kulturlandskapscenteret i Hjordal.



Figur 5-30 Kart skjøtselsplan for artsrik naturbeitemark Vestre Saltstein

Prioritet

- Skilte og merke sti på rullesteinstranda med stolper i god avstand, vår 2021.
- Utbedre gjerdeklyv, høst 2021

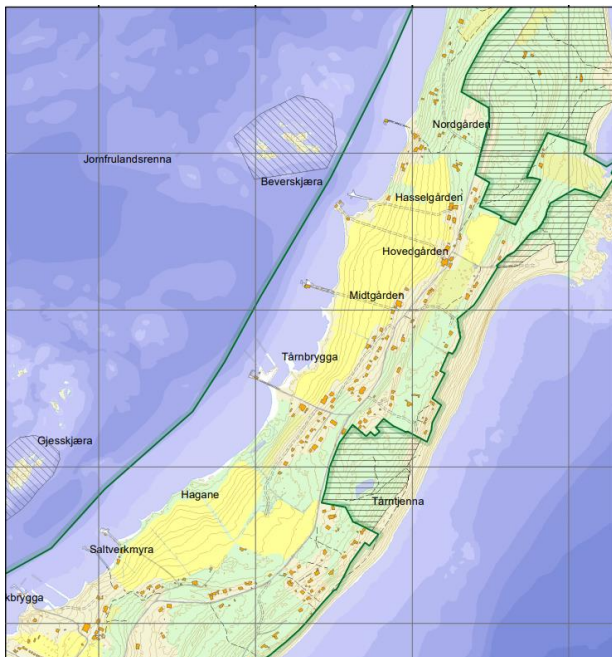
Ansvarlig for gjennomføring av tiltaket

- Sti: Nasjonalparkstyret
- Gjerdeklyv: Utvalgte kulturlandskap

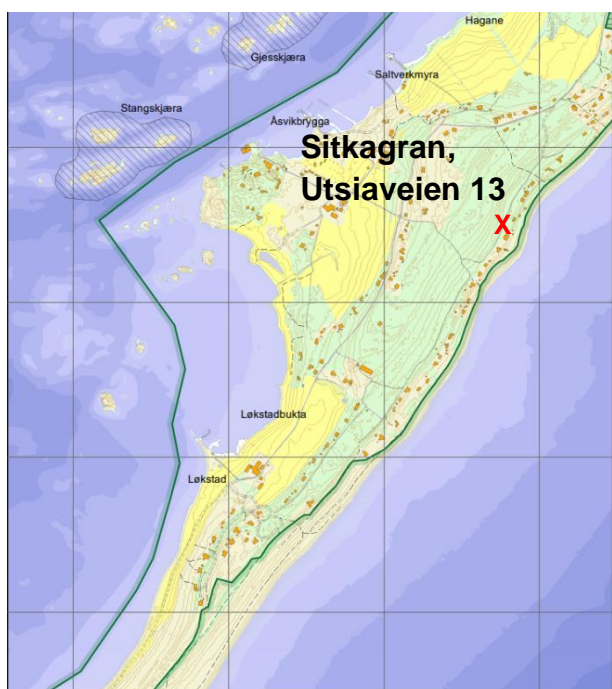
DELOMRÅDE 4 Saltstein – Skagerrakstrand

Mange solgroper og varder, samt private steingjerder som reduserer naturhistorisk verdi og opplevelsesverdi.

Det er et gammelt uttak av stein i Tangbukta og en åpen grøft sør til Heggeneset (utenfor nasjonalparken) som reduserer opplevelsen av rullesteinstrand og strandvoller.



Figur 5-31 Detaljkart Saltstein – Tårntjenna



Figur 5-32 Detaljkart Kleiva - Skagerrakstrand

Naturkvaliteter

Sammenhengende blokkstrand med mønster av strandvoller på innsiden. Lav vegetasjon med kratt i sonen nærmest sjøen og grantrær med senkere lenger inn. Det er flere tangplasser langs stranda.

Forvaltningsmål

Bevare saltenger, forstrender, lavvokste grankloner, rikt kantkratt og havpåvirket hassel.

Skjøtselstiltak

- Fjerne alle inngrep i rullesteinstranda i form av solgroper, varder, massetak og steingrøfter
- Fjerne alle typer gjerder og innretninger (provosoriske bord, benker) som bidrar til privatisering og hindrer allmennhetens tilgang, med unntak av gjerder vist i vedtatt beiteplan.
- Fjerne sitkagran i grense (se **x** i kart)
- Ivareta Tangveien og Tangplassen som representerer flere hundre års kulturhistorie.
- Utbedre steingjerder og port i tråd med standardtegninger.

Prioritet

- 1) Fjerne solgroper og varder, årlig oppfølging.
- 2) Tilbakeføre massetak ved Tangbukta vår 2021.
- 3) Fylle igjen åpen grøft til Heggeneset, vår 2021.
- 4) Fjerne gjerder og andre elementer som bidrar til privatisering og hindrer allmenn ferdsel, vår 2021. Årlig oppfølging.
- 5) Fjerne sitkagran Utsiaveien 13, vår 2021
- 6) Holde Tangveien og Tangplassen i hevd, årlig oppfølging.
- 7) Utbedre gjerder og porter, årlig oppfølging

Ansvarlig for gjennomføring av tiltaket

- Fjerne solgroper, varder og tilbakeføre massetak: Nasjonalparkstyret
- Fylle igjen åpen grøft: Usikkert
- Øvrige tiltak: Nasjonalparkstyret



Figur 5-33 Åpen grøft Løkstad



Figur 5-36 Steingjerde/nettingjerde med port.



Figur 5-34 Åpen grøft sett fra rullesteinstranda



Figur 5-37 Aktuell sitteplass ved sti

Det er generelt ønskelig med en bedre tilrettelegging av sitteplasser og solplasser. Behovet blir markert større fra hyttebebyggelsen og nordover. Det er viktig at sitteplassene ikke blir oppfattet som private.

Gran med vegetative senkere nedenfor Tårntjenna på rullesteinstranda. Dette er et kjent motiv fra Theodor Kittilsen, Jomfrulands-serien, 1983 «Grantrær og rullestein»

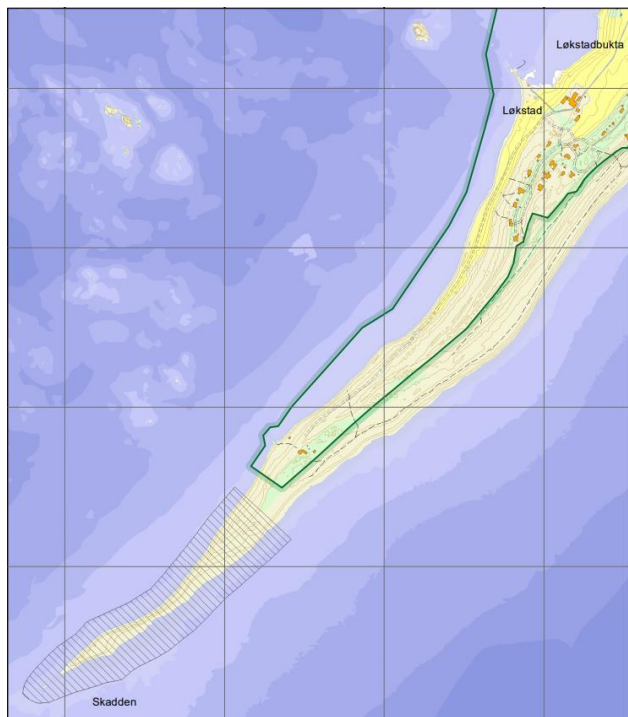


Figur 5-35 Oppfinnsomme sitteplasser



Figur 5-38 Vegetativt formert gran

DELOMRÅDE 5 Skagerrakstrand



Figur 5-39 Detaljkart Skadden

Det er mange traktorsleper på innsiden og utsiden ved Skagerrakstrand som reduserer naturhistorisk verdi og opplevelsesverdi.



Figur 5-40 Forslag til sti som skal opprettholdes og merkes. Stien videre på innsida bør legges om for å unngå beitemarksområdene. Stien på utsiden følger den mest markante traséen. Kilde: Norge i bilder

I et område på Skagerrakstrand er deler av en lavvokst bestand av hassel i ferd med å dø sannsynligvis som følge av et ønske om bedre utsikt. Området er værhardt og saltvannspåvirket og gjenetablering kan ta lang tid.

Naturkvaliteter

Skagerrakstrand er dominert av blokkstrand og strandvoller. Strandvollenes mønster er stedvis lett synlig. Plantedekket er fragmentert og usammenhengende pga. eksponering for vind, salt og tørke.

Forvaltningsmål

Bevare naturlige kvartærgeologiske former, rullesteinstrand og strandvoller og den sparsomme vegetasjonen.

Skjøtselstiltak

- Tiltak at kjøring begrenses i tråd med forvaltningsplan.
- Kanalisere ferdsele og sanere uønskede stier. Vedlikeholde og utbedre stier som skal opprettholdes.
- Utbedre nettinggjerdet m/port (Løkstad) i tråd med standardtegninger.

NB! Vegetasjon på land og i sjø, herunder døde busker og trær, og ilanddrevet tang og tare er vernet mot all skade og ødeleggelse.

Prioritet

- 1) Skilt og informasjonstavler for å kanalisere og begrense ferdsel, vår 2021
- 2) Vedlikehold og utbedring av stier som skal opprettholdes, vår 2021
- 3) Fjerning av uønskede stier, vår 2021.
- 4) Utbedre nettinggjerdet m/port

Ansvarlig for gjennomføring av tiltaket

- Fjerne uønska stier: Nasjonalparkstyret og Utvalgte kulturlandskap Jomfruland.
- Påse at parti med hassel ikke blir hogd og sprøytet på nytt: Nasjonalparkstyret
- Øvrige tiltak: Nasjonalparkstyret



Figur 5-41 Sti over fra Løkstad til Skagerrakstrand



Figur 5-42 Enkel sitteplass/bålplass



Figur 5-43 Hornvalmue

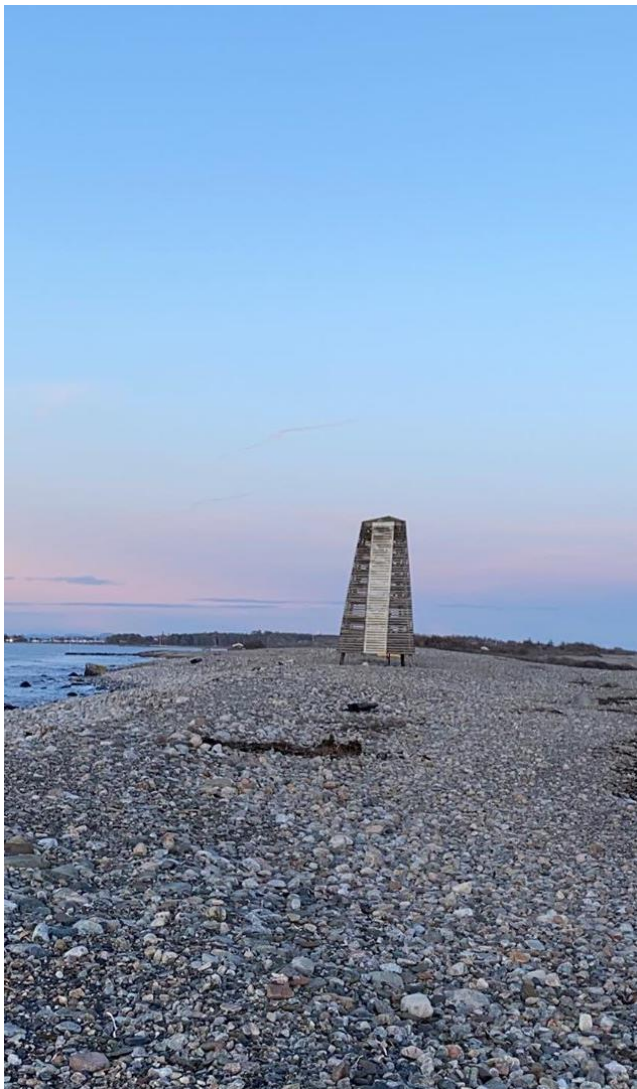


Figur 5-44 Strandkål



Figur 5-45 Skagerrakstrand

DELOMRÅDE 6 Skadden



Figur 5-46 Skadden. Foto: DNT

Naturkvaliteter

Området er egenartet ved å ha særlig verdi som hekkeområde for sjøfugl, en velutviklet og representativ strandvegetasjon og store kvartærgeologiske verneverdier.

Sjømerket er et landemerke.

Forvaltningsmål

Formålet er å bevare Skadden som hekkeplass for sjøfugl, rasteplass for vadefugl under trekket og for ender, lom og dykkere store deler av året.

Vegetasjonsflekker på Skadden skal ikke skades av ferdsel og traktorkjøring.

Skjøtselstiltak

- Utarbeide temaplakater for Skadden med opplysning om sjøfugl og ferdselsforbud i hekketiden
- Fjerne traktorslepene på Skadden og Skagerrakstrand sør for hyttebebyggelsen, vår 2022.
- Tilse at all kjøring i forbindelse med strandrydding skjer skånsomt for å unngå kjøreskader.
- Kanalisere ferdselen. Sanere uønskede stier. Vedlikeholde og utbedre stier som skal opprettholdes.

Prioritet

- 1) Utarbeide temaplakater, vår 2021
- 2) Fjerning av uønskede stier, vår 2022
- 3) Fjerning av traktorslepe, vår 2022

Ansvarlig for gjennomføring av tiltaket

- Kanalisere ferdselen og fjerne uønska stier: Nasjonalparkstyret og Utvalgte kulturlandskap Jomfruland.
- Fjerne traktorslepe og tilse at kjøring i forbindelse med strandrydding skjer skånsomt for å unngå kjøreskader: Nasjonalparkstyret i samarbeid med andre aktører.
- Øvrige tiltak: Nasjonalparkstyret

6 Litteratur

6.1 Rapporter

- Forvaltningsplan Jomfruland nasjonalpark, juli 2019
- Skjøtselsplan for artsrik naturbeitemark Saltstein på Jomfruland, Kragerø kommune, Telemark. NIBIO rapport 4 (35)
- Øytangen, Jomfruland nasjonalpark – forslag til skjøtselsplan. BioFokus-rapport 2019-14.
- Landskapsanalyse, Asplan Viak, 2014
- Landskapsanalyse og skjøtselsplan, Feste Grenland as, 2007
- Bruksanalyse Jomfruland nasjonalpark, Asplan Viak 2014
- Illustrasjoner fugletårn Jomfruland. Marie K. Bruland



Figur 6-1 Nytt beitegjerd Jomfruland

Jomfruland nasjonalpark



Kontaktinformasjon Jomfruland nasjonalpark

Telefon: Nasjonalparkforvalter Morten Johannessen
35 58 61 52/901 32 367

E-post: fntemjo@fylkesmannen.no

Nett: <https://jomfrulandnasjonalpark.no/>

Post: Postboks 2603, 3702 Skien

Besøksadresse: Statens hus, Gjerpens gate 10, Skien