



Jomfruland nasjonalpark

Nasjonalparkstyret

Faste medlemmer

Kragerø 05.03 2024

Innkalling til styremøte

Faste medlemmer innkalles til styremøte tirsdag 12. november kl. 10:00-14:00 i Kragerø kommunes administrasjonsbygg, Ytre strandvei 15, møterom 155. Servering kl. 11:00.

Sakskart

- 2024/1: Konstituering av Jomfruland nasjonalparkstyre
- 2024/2: Innkalling og sakskart
- 2024/3: Orienteringer

Delegerte saker

- 2024/4: Søknad om motorferdsel – Kragerø kommune
- 2024/5: Søknad om motorferdsel til Hovedveien 145 – bygningsmaterialer

Saker til behandling

- 2024/6: Kap./post 1420.21, Drift av nasjonalparkstyret 2024
- 2024/7: Kap./post 1420.31, Prioritering av midler til tiltak i verneområder
- 2024/8: Opprettelse av rådgivende utvalg 2024-2027
- 2024/9: Søknad om gjennomføring av Kragerø Swimrun 2024
- 2024/10: Søknad om reetablering av flaggstang, gbnr. 7/163 – Styrmannsholmen
- 2024/11: Vedtak om retting, gbnr. 7/161 – Styrmannsholmen
- 2024/12: Eventuelt

Vennlig hilsen
Eirik Dobbedal
nasjonalparkforvalter

Saksbehandler: Eirik Dobbedal, 99 42 90 65 eirik.Dobbedal@statsforvalteren.no

Vedlegg:
Saksdokumenter

Kopi til
Rådgivende utvalg

Innkalling og saker er også å finne på <https://www.nasjonalparkstyre.no/Jomfruland>



Arkivsaksnummer: 2024/1926-0

Saksbehandler: Eirik Johansen Dobbedal

Dato: 09.02.2024

Utvalg	Utvalgssak	Møtedato
Jomfruland nasjonalparkstyre	2024/1	

Konstituering av Jomfruland nasjonalparkstyre 2024-2027

Innstilling fra forvalter

Jomfruland nasjonalparkstyre velger følgende personer som leder og nestleder for perioden 2024-2027. Jf. vedtektene for Jomfruland nasjonalpark og Stråholmen landskapsvernområde gjelder utnevnelsen frem til nytt styre er valgt i 2028.

Leder:

Nestleder:

--- slutt på innstilling ---

Saksopplysninger

Styret i Jomfruland nasjonalpark og Stråholmen landskapsvernområde er et statlig styre utnevnt av Miljødirektoratet. Jf. vedtektene til nasjonalparkstyret, velger styret selv sin leder og nestleder.

Hjemmelsgrunnlag

Vedtakter for Jomfruland nasjonalparkstyre, kap. 2

Vedtekter for nasjonalpark-/verneområdestyrer oppnevnt i medhold av naturmangfoldloven § 62

Fastsatt av Miljødirektoratet 19.01.2024 med hjemmel i lov av 19. juni 2009 nr. 100 om forvaltning av naturens mangfold (naturmangfoldloven) § 62 annet ledd tredje punktum, jf. delegeringsvedtak 8. januar 2021 nr. 65 og 15. januar 2021 nr. 82

1. Vedtektenes formål

Formålet med vedtektene er å gi bestemmelser om oppnevning av nasjonalpark- og verneområdestyret, og om styrets og nasjonalpark- /verneområdeforvalters myndighet og oppgaver.

Vedtektene skal videre legge til rette for en helhetlig og kunnskapsbasert forvaltning av verneområdene som forvaltes av nasjonalpark-/verneområdestyret i samsvar med verneformålet og i tråd med nasjonale mål og internasjonale forpliktelser.

2. Oppnevning og sammensetning av nasjonalpark- og verneområdestyrer

Nasjonalpark-/verneområdestyret oppnevnes av Miljødirektoratet etter innstilling fra berørte kommuner, fylkesting og Sameting.

Oppnevningsperioden for medlemmene i styret følger valgperioden for henholdsvis kommunestyrene, fylkestingene og Sametinget. Sammensetningen av nasjonalpark-/verneområdestyret skal følge kravene til kjønnsfordeling i likestillingsloven § 28.

Hver kommune skal være representert med ett medlem og innstiller en kvinne og en mann blant kommunestyrets medlemmer. Hver fylkeskommune skal være representert med ett medlem fra fylkestinget/fylkesrådet, og innstiller en kvinne og en mann blant fylkestingets/fylkesrådets medlemmer.

Medlemmene skal ha personlige varamedlemmer som møter når det faste medlemmet har forfall.

Nasjonalpark-/verneområdestyret velger selv sin leder og nestleder.

3. Nasjonalpark-/verneområdestyrets myndighet

Nasjonalpark-/verneområdestyret har følgende myndighet etter naturmangfoldloven:

- forvaltningsmyndighet etter verneforskrifter
- myndighet til å gi dispensasjon fra verneforskriftene med hjemmel i verneforskriftens dispensasjonsbestemmelser og naturmangfoldloven § 48
- myndighet til å utføre skjøtsel i verneområdene etter naturmangfoldloven § 47
- håndheving etter naturmangfoldloven §§ 69 – 72 og § 73.

Utøving av myndigheten skal skje i samsvar med naturmangfoldloven, herunder alminnelig bestemmelser om bærekraftig bruk i lovens kapittel 2.

Alle medlemmene i nasjonalpark-/verneområdestyret har et felles ansvar for en helhetlig forvaltning av verneområdene hvor ivaretagelse av verneverdiene og verneformålet er hovedoppgaven. Medlemmene av nasjonalpark-/verneområdestyret skal forvalte verneområdene i samsvar med internasjonale forpliktelser, naturmangfoldloven og verneforskriftene for det enkelte verneområde.

Nasjonalpark-/verneområdestyret er en juridisk person med myndighet til å inngå avtaler og påta seg forpliktelser innenfor de økonomiske rammene styret disponerer.

Forvaltningsknutepunkt for verneområdet(ene) fastsettes av Miljødirektoratet.

4. Nasjonalpark-/verneområdestyrets sekretariat

Nasjonalpark-/verneområdestyret skal ha et sekretariat som består av en eller flere nasjonalpark-/verneområdeforvaltere.

Nasjonalpark-/verneområdeforvalter(e) ansettes av Statsforvalteren.

Ansettelsen skjer etter egen instruks for ansettelse av nasjonalpark-/verneområdeforvalter utarbeidet av Klima- og miljødepartementet, og i dialog med styret.

Nasjonalpark-/verneområdeforvalteren er underlagt styret i forvaltningen av verneområdet.

Statsforvalteren har personal- og administrativt ansvar for nasjonalpark-/verneområdeforvalteren. Ved permisjon, langtidsfravær, eller der forvalter varsler om fratredelse fra sin stilling, skal Statsforvalteren i dialog med styret komme til enighet om hvordan forvalters arbeidsoppgaver skal løses inntil forvalter er tilbake, eller ny forvalter er ansatt.

Nasjonalpark-/verneområdestyret disponerer forvalterens arbeidstid.

5. Om møtene i nasjonalpark-/verneområdestyret

Kommuneloven kap. 11 om saksbehandlingen i folkevalgte organer kommer til anvendelse så langt de passer, med de tilpasninger som er fastsatt i disse vedtektene. Kommuneloven kap. 8 §§ 8-1 og 8-2 gjelder tilsvarende.

Nasjonalpark-/verneområdestyret bør tre sammen minst fire ganger hvert år og ellers når lederen bestemmer. Lederen plikter å kalle inn dersom minst en tredel av medlemmene ønsker det.

Innkalling til møte i nasjonalpark-/verneområdestyret skal varsles senest 2 uker før møtet. Endelig innkalling med saksdokumentene sendes senest 1 uke før møtet. Nasjonalpark-/verneområdestyret avgjør selv om det vil ta opp eventuelle saker som ettersendes senere enn dette.

Det føres protokoll fra møtene. Protokollen underskrives av styreleder og ett medlem som velges ved møtets begynnelse. Eventuelle protokolltilførsler må fremsettes i møtet.

Forvalters tilråding til vedtak skal fremgå av møteprotokollen.

For at nasjonalpark-/verneområdestyret skal være beslutningsdyktig må minimum halvparten av representantene være til stede. Vedtak fattes ved flertallsbeslutninger. Ved stemmelikhet har lederen dobbeltstemme.

6. Nasjonalpark-/verneområdestyret oppgaver

Nasjonalpark-/verneområdestyret har følgende oppgaver:

6.1. Behandle søknader

Nasjonalpark-/verneområdestyret skal behandle søknader og treffe vedtak etter verneforskriftene eller etter naturmangfoldloven § 48, jf. § 77 annet punktum, i tråd med forvaltningsloven og naturmangfoldlovens bestemmelser.

Vedtak etter verneforskrifter og naturmangfoldloven § 48 som nasjonalpark-/verneområdestyret, forvalter eller arbeidsutvalget fatter, skal registreres i Miljøvedtaksregisteret innen tre virkedager, jf. forskrift om Miljøvedtaksregisteret § 3. Vedtak som gjelder håndheving (retting, tvangsmulkt mv) etter naturmangfoldlovens kap. IX skal ikke registreres i Miljøvedtaksregisteret.

Alle vedtak fattet av nasjonalpark/verneområdestyret, forvalter eller arbeidsutvalget skal sendes i kopi til Statsforvalteren.

6.2 Forberedende klagesaksbehandling

Nasjonalpark-/verneområdestyret skal behandle klager på sine vedtak som forberedende klageinstans etter forvaltningslovens bestemmelser. Nasjonalpark-/verneområdestyret skal foreta de undersøkelser klagen gir grunn til. Dersom

nasjonalpark-/verneområdestyret ikke finner grunn til å endre vedtaket som følge av klagen, skal saken oversendes klageinstansen.

Miljødirektoratet er klageinstans for vedtakene som fattes av styret, eller av forvalter og arbeidsutvalg på vegne av nasjonalpark-/verneområdestyret.

Når det klages på vedtak truffet av nasjonalpark-/verneområdestyret, må forberedende klagebehandling skje i nasjonalpark-/verneområdestyret før saken eventuelt endes over til Miljødirektoratet som klageinstans. Også for vedtak truffet av arbeidsutvalget eller forvalter etter delegert myndighet, skal forberedende klagebehandling skje i nasjonalpark-/verneområdestyret.

Ved oversendelse av klagen til Miljødirektoratet skal nasjonalpark-/verneområdestyret fremstille saken på en oversiktlig måte og tilrettelegge grunnlaget for klageinstansens behandling. Kopi av alle sakens dokumenter skal vedlegges (kronologisk). Dersom forvalters innstilling fraviker nasjonalpark-/verneområdestyrets vedtak, skal dette fremgå av saksfremstillingen og møteprotokollen.

6.3 Delegere myndighet til forvalter

Nasjonalpark-/verneområdestyret kan gi forvalteren myndighet til å treffe vedtak og beslutninger i følgende sakstyper på vegne av styret:

1. Behandle søknader om ferdsel og om motorferdsel etter verneforskriftenes spesifiserte dispensasjonsbestemmelser.
2. Behandle søknader etter verneforskriftenes øvrige spesifiserte dispensasjonsbestemmelser og etter naturmangfoldloven § 48:
 - a) når vedtaket innebærer fornying av tidligere dispensasjon som er gitt av nasjonalpark-/verneområdestyret eller arbeidsutvalget dersom forutsetningene for tillatelsen er tilnærmet uendret,
 - b) når det foreligger en etablert forvaltningspraksis fra saker behandlet av nasjonalpark-/verneområdestyret eller arbeidsutvalget i tilsvarende saker og
 - c) når forvaltningsplan gir entydige føringer for utfallet av søknadsbehandlingen.
3. Treffe vedtak i samråd med styreleder når en sak haster fordi det er fare for skade eller annen negativ påvirkning på verneverdiene, for eksempel stans av ulovlig forhold, pålegg om retting eller direkte gjennomføring.
4. Behandle søknader om, eller på eget tiltak, endre frister som er fastsatt av nasjonalpark-/verneområdestyret.
5. Gi utsettelse av klagefrist etter forvaltningsloven § 29 fjerde ledd.
6. Treffe beslutning om utsatt iverksettelse etter forvaltningsloven § 42.

7. Beslutte oversendelse av saker til Miljødirektoratet med anbefaling om å ilegge overtredelsesgebyr.

Beslutningen om å delegere myndighet til forvalter må gjøres skriftlig og det må fremgå hvilken delegert myndighet forvalter har. Beslutning om delegert myndighet skal publiseres på nasjonalpark-/verneområdestyrets nettsider.

6.4 Følge opp brudd på verneforskriftene, naturmangfoldloven og enkeltvedtak

Nasjonalpark-/verneområdestyret har et selvstendig ansvar for å følge opp alle ulovlige forhold i verneområdene i medhold av reglene i naturmangfoldloven kap. IX om Håndheving og sanksjoner, som styret får kjennskap til. Dette kan f.eks. være brudd på naturmangfoldlovens bestemmelser, overtredelser av bestemmelser i verneforskriftene, eller brudd på enkeltvedtak eller vilkår i gitte tillatelser.

Nasjonalpark-/verneområdestyret skal vurdere hvorvidt overtredelsen skal anmeldes til politiet etter naturmangfoldloven § 75, eller sendes Miljødirektoratet for vurdering av overtredelsesgebyr etter naturmangfoldloven § 74. I vurderingen skal nasjonalpark-/verneområdestyret sikre at hensynet til både allmennpreventive og individualpreventive hensyn ivaretas for best mulig å kunne forebygge miljøkriminalitet. Dersom forholdet anmeldes, skal kopi av anmeldelse, samt avgjørelsesbeslutningen fra politiet, sendes Miljødirektoratet.

Nasjonalpark-/verneområdestyret skal i tillegg vurdere og følge opp ulovlige forhold i verneområdene etter bestemmelsene i naturmangfoldloven § 69 første ledd (stans og retting), § 70 andre ledd (tiltak ved uforutsette miljøkonsekvenser av lovlig virksomhet), § 71 første ledd (direkte gjennomføring) og § 73 første ledd (tvangsmulkt).

6.5 Utarbeide og revidere forvaltningsplaner

Nasjonalpark-/verneområdestyret skal utarbeide og revidere forvaltningsplan for verneområdet. Oppstart av planarbeidet skal skje i dialog med Miljødirektoratet. Forvaltningsplaner skal utarbeides innenfor rammene av naturmangfoldloven og verneforskriftene.

Forvaltningsplanen skal konkretisere hvordan formålet med vernet skal nås, og skal inneholde en flerårig tiltaksplan og en besøksstrategi. Før forvaltningsplanen sendes på høring skal endelig utkast sendes Miljødirektoratet for faglig gjennomgang. Forvaltningsplanen skal godkjennes av Miljødirektoratet.

6.6 Skjøtsel og besøksforvaltning

Nasjonalpark-/verneområdestyret skal ut fra en vurdering av om verneformålet i de enkelte verneforskrifter oppnås, vurdere behov for og nødvendig gjennomføring av skjøtsel og tilrettelegging.

Plan for skjøtsel og eventuell tilrettelegging i nasjonalparker og landskapsvernområder skal inngå i forvaltningsplanen, jf. naturmangfoldloven §§ 35 og 36 siste ledd.

Forvaltningstiltak iverksettes på et kunnskapsbasert grunnlag i samsvar med vedtatte forvaltnings- og skjøtelsesplaner.

Nasjonalpark-/verneområdestyret kan legge til rette for at verneområdenes potensial for verdiskapning utnyttes innenfor rammen av verneforskriftene og naturmangfoldloven i samsvar med besøksstrategi og forvaltningsplan. Nasjonalpark-/verneområdestyret bør innlede et samarbeid med lokalt reiseliv, øvrig reiseliv og aktuelle besøkssteder i dette arbeidet for å sikre at hensynet til verneområdet ivaretas. Nasjonalpark-/verneområdestyret er forvaltningsmyndighet og skal ikke opptre som kommersiell aktør.

Nasjonalpark-/verneområdestyret skal utarbeide årlige prioriteringer av skjøtelses- og forvaltningstiltak i verneområdene i tråd med den flerårige tiltaksplanen.

Som forvaltningsmyndighet skal nasjonalpark-/verneområdestyret i besøksstrategien vurdere behovet for særskilte informasjonstiltak. Nasjonalpark-/verneområdestyret er hovedansvarlig for informasjonstiltak og skal gjennomføre dette i henhold til Miljødirektoratets merkestrategi.

Nasjonalpark-/verneområdestyret tildeles etter søknad til Miljødirektoratet årlig midler til skjøtsel og forvaltning til prioriterte tiltak i henhold til vedtatte forvaltnings- og skjøtelsesplaner. Tildelingene skjer ut ifra de budsjettmessige rammer det enkelte året. Nasjonalpark-/verneområdestyret prioriterer bruken av de tildelte midlene. Alle tiltak skal være i tråd med godkjent forvaltnings- og tiltaksplan for verneområdene og andre relevante styringsdokumenter.

6.7 Grensemerking

Nasjonalpark-/verneområdestyret har ansvar for at det gjennomføres nødvendig grensemerking og vedlikehold av merkingen i verneområdene. Merkingen skal gjennomføres etter retningslinjer gitt av Miljødirektoratet i veileder om Opprettelse av verneområder (M-481).

6.8 Oppnevne rådgivende utvalg

Nasjonalpark-/verneområdestyret skal oppnevne et rådgivende utvalg. Utvalget skal bestå av representanter for de ulike interessene i området. Formålet er å legge til rette for et godt samarbeid mellom forvaltningsmyndigheten, offentlige organ, grunneiere, næringsliv, frivillige organisasjoner og samiske interesser der det er relevant.

Rådgivende utvalg kan bl.a. bestå av representanter for grunneiere og rettighetshavere, friluftsråd, næringsliv, frivillige organisasjoner (f.eks. natur- og miljøorganisasjoner) og særlig berørte offentlige organer.

Nasjonalpark- og verneområdestyret bør ha minst ett årlig dialogmøte med rådgivende utvalg.

6.9 Opprettelse av et arbeidsutvalg

Nasjonalpark-/verneområdestyret kan nedsette et arbeidsutvalg bestående av medlemmer fra nasjonalpark-/verneområdestyret.

Nasjonalpark-/verneområdestyret kan gi arbeidsutvalget myndighet til å treffe vedtak etter naturmangfoldloven og verneforskriftene i enkeltsaker som ikke er av stor betydning for verneverdiene. Arbeidsutvalgets vedtak skal treffes innenfor rammen av prinsipper fastsatt av styret for de ulike saksområdene i forvaltningsplan eller andre retningslinjer og i samsvar med naturmangfoldloven og verneforskriften.

6.10 Opprettelse av et administrativt kontaktutvalg

For å sikre at god samordning mellom forvaltning av verneområdene og annen kommunal forvaltning, bør nasjonalpark-/verneområdestyret oppnevne et administrativt kontaktutvalg bestående av representanter fra administrativt nivå i de ulike kommunene.

Formålet er å formalisere forvalteren sin administrative kontakt mot kommunene og samordning med kommunal forvaltning ellers, å etablere kunnskap om forvaltningen av verneområdene i kommuneadministrasjonen og bidra til lokalkunnskap i forvalterens innstilling til styret.

6.11 Naturbase og rapportering

Nasjonalpark-/verneområdestyret har ansvar for at opplysninger i Naturbase om verneområdet er oppdatert.

Rapporter og anmeldelser for brudd på naturmangfoldloven og verneforskriften skal sendes til Miljødirektoratet.

7. Nasjonalpark-/verneområdeforvalters oppgaver

Nasjonalpark-/verneområdeforvalter har følgende oppgaver:

7.1 Sekretariat

Nasjonalpark-/verneområdeforvalters hovedoppgave er å være sekretariat for nasjonalpark-/verneområdestyret og faglig forberede alle styresaker.

Forvalteren skal bidra til at verneområdene forvaltes i samsvar med naturmangfoldloven og verneforskriften og at saksbehandlingen følger forvaltningslovens bestemmelser.

Forvalteren skal i samråd med nasjonalpark-/verneområdestyret sørge for enhetlig og helhetlig forvaltning av verneområdene uavhengig av administrative grenser.

7.2 Fatte vedtak etter delegert myndighet

Nasjonalpark-/verneområdeforvalter kan fatte vedtak etter delegert myndighet. Dette

forutsetter at nasjonalpark-/verneområdestyret i skriftlig beslutning har delegert aktuell myndighet til forvalter etter pkt. 6.3.

Det skal komme frem av saksutredningen hvis forvalter fatter vedtak etter delegert myndighet. Alle vedtak som fattes etter delegert myndighet, skal refereres for styret.

Vedtak forvalteren fatter etter delegert myndighet etter pkt. 6.3 skal være i tråd med naturmangfoldloven, verneforskriften og forvaltningsplan. Nasjonalpark-/verneområdestyret kan gi særskilte retningslinjer for behandlingen av denne typen saker.

8. Statsforvalterens klagerett

Statsforvalterne har klagerett på vedtak fattet av nasjonalpark- og verneområdestyret jf. naturmangfoldloven § 62 tredje ledd siste setning.

9. Samarbeid med SNO lokalt

Statens naturoppsyn har tilsynsmyndighet i verneområdet, jf. lov om statlig naturoppsyn.

Nasjonalpark-/verneområdestyret skal etablere et samarbeid med SNO lokalt.

10. Endring av vedtektene

Miljødirektoratet kan endre disse vedtektene.



**Jomfruland
nasjonalparkstyre**

Postadresse
Postboks 2076
3103 TØNSBERG

Besøksadresse
Kragerø kommune
Ytre Strandvei 15
3770 Kragerø

Kontakt
Sentralbord: +47 33 37 10 00
Direkte: +47 33 37 23 52
sftvpost@statsforvalteren.no
eijdo@statsforvalteren.no

Kragerø kommune
Postboks 128
3791 KRAGERØ

Saksbehandler Eirik Johansen Dobbedal

Vår ref. 2024/2075-0

Deres ref.

Dato 21.02.2024

Delegert vedtak

Delegasjonssak	2024/4
----------------	--------

Tillatelse til motorferdsel i Jomfruland nasjonalpark i forbindelse med tømning av private avløpsanlegg.

Vedtak

Kragerø kommune gis tillatelse til motorferdsel i Jomfruland nasjonalpark i forbindelse med tømning av private avløpsanlegg på gbnr. 141, 143, 145 og 168 våren 2024. Tillatelsen omfatter kjøring i nasjonalparken langs Hovedveien og skisserte traseer. Tømningen gjennomføres med traktor og tilhenger.

Tillatelsen gjelder inntil fire transporter tur/retur. Tillatelsen er gitt med hjemmel i verneforskriften § 9 fjerde ledd g.).

Tillatelsen gis på følgende vilkår:

- Kjøringen skal skje på Hovedveien og i traseer utenfor Hovedveien som vist i søknad/vedlegg.
- Det kan ikke kjøres etter kraftig regnvær, ved bløt mark eller i teleløsningen.
- Tillatelsen skal tas med under kjøringen og vises fram på forespørsel fra Politi, Statens Naturoppsyn eller grunneier.

Kragerø kommune må i tillegg innhentes tillatelse fra grunneiere. Eier av 29/6 Hasselgården er Kari Nicolaysen. Staten er eier av eiendommen 29/5 Øytangen. Forvaltning av statlige sikra areal ligger hos kommunen.

Klage

Vedtaket kan klages inn for Miljødirektoratet av partene i saken eller andre som har rettslig klageinteresse med en frist på 3 uker jf. forvaltningsloven § 28. En eventuell klage skal rettes til Miljødirektoratet, men sendes til Jomfruland nasjonalparkstyre.



Søknaden

Kragerø kommune søker dispensasjon til motorferdsel i Jomfruland nasjonalpark i forbindelse med tømning av private avløpsanlegg våren 2024. Det vil bli benyttet traktor med henger for å utføre arbeidet. Adressene det gjelder er Hovedveien 141, 143, 145 og 168. Tre av eiendommene ligger utenfor nasjonalparken, men har veiadkomst gjennom nasjonalparken.

Søknaden er vurdert i samsvar med

Forskrift om vern av Jomfruland nasjonalpark, § 9 fjerde ledd g.).

Vurdering

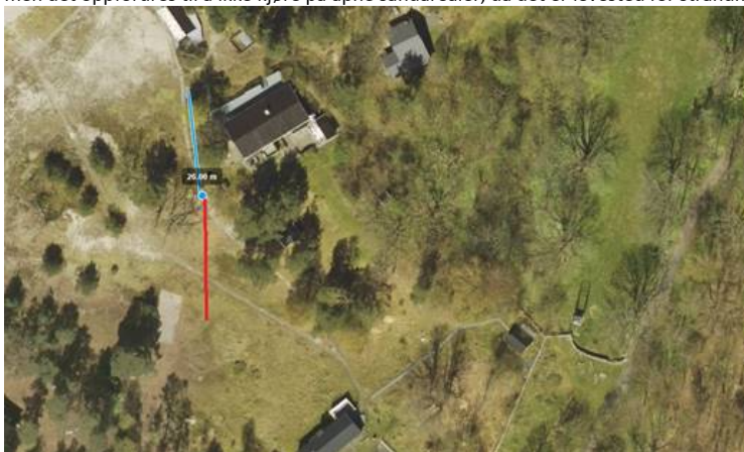
Det er et forvaltningsmål å begrense kjøring på Hovedveien for å opprettholde opplevelsen av ro og stillhet. Kjørespor og skader som følge av motorferdsel på Hovedveien er aktuelt i perioder med og kort tid etter nedbør og teleløsning. Motorferdsel som kan utsettes bør gis vilkår om ferdsel på tørr mark. Bruk av tunge kjøretøy (høy aksellast) bør som hovedregel begrenses og kun tillates i perioder med tørt underlag. Begrenset kjøring i lav hastighet reduserer faren for å forstyrre dyrelivet. Av hensyn til besøkende bør kjøring unngås i helger fra 1. mai til 15. september, samt ukedager og helger i perioden 15. juni til 15. august.

Kjøring til Hovedveien 141, 145 og 168

Ut fra vedlagte flybilder er ferdsel til disse eiendommene er begrenset til Hovedveien i nasjonalparken. Ferdsel foregår langs interne veier og vil ha begrenset påvirkning av naturmangfoldet. Ved kjøring til Hovedveien 141, som ligger utenfor nasjonalparken, oppfordres det til å ikke kjøre over åpne sandflater av hensyn til forekomsten av strandmaurløve som er en sjelden insektart.

Hovedveien 141:

Adkomst fra Hovedveien ned til bebyggelsen. Strekningen på denne delen av eiendommen ligger ikke i nasjonalparken, men det oppfordres til å ikke kjøre på åpne sandarealer, da det er levested for strandmaurløve.



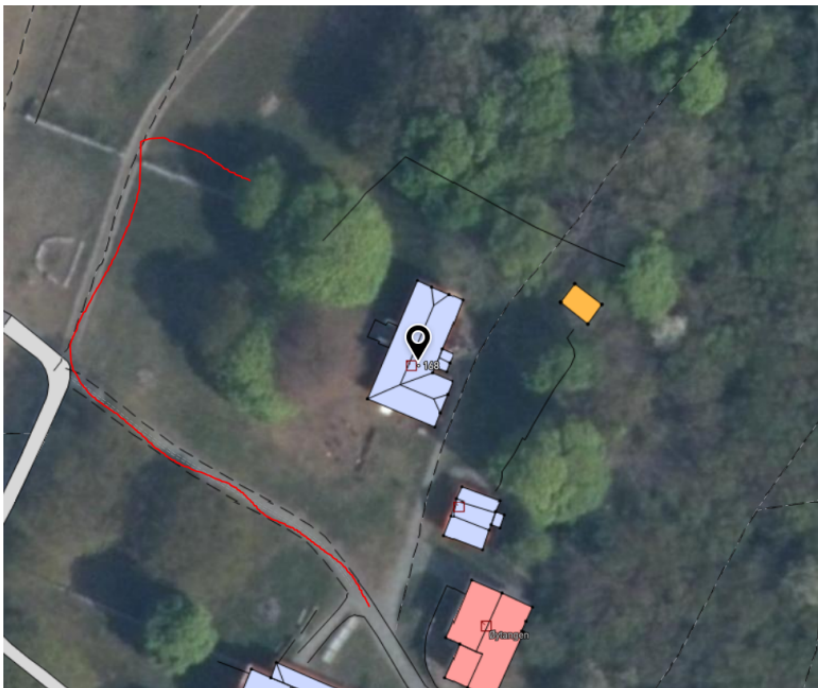


Hovedveien 145:

Adkomst fra hovedveien ved Øitangen gård.



Hovedveien 168:



Kjøring til Hovedveien 143

Adkomst til eiendommen følger sti fra Hovedveien vest for Plommehagen. Stien har begrenset bredde og motorferdsel tillates kun dersom denne kan gjennomføres uten behov for å fjerne greiner, hasselkjærr og annen vegetasjon. Risiko for skade på vegetasjon og underlag vurderes som akseptabel, forutsatt av kjøring gjennomføres på tørt underlag.



Forholdet til miljørettsprinsippene i naturmangfoldloven

§ 8 om kunnskapsgrunnlaget:

Hovedveien har en enkel oppbygging uten tyngre grunnarbeid. Veien er ikke dimensjonert for moderne, tungt utstyr. Rotsystemet fra nærliggende eiketrær ligger trolig under veibanen. Ferdsel med tyngre kjøretøy – og særlig i perioder med våt veibane – kan medføre råteskader på trærne. Det er generelt god kunnskap om naturverdiene langs Hovedveien på Jomfruland som for det meste blir brukt til fots eller med sykkel, men som også har noe motorferdsel. Kunnskapsgrunnlaget vurderes som godt.

§ 9 om føre-var-prinsippet

Hensynet til råteproblematikk og skade på rotsystemet i dryppsonen tilsier at motorferdsel bør forbys i perioder med og tiden etter nedbør. Ferdsel kan tillates på tørr vei og i perioder med tele.

§ 10 om økosystemtilnærming og samlet belastning

Det er få hytter i nasjonalparken eller hytter som har sin eneste adkomst gjennom den. Vernerforskriften har en begrenset dispensasjonsadgang og mulig samlet belastning vurderes til å være lav.

§ 11 om at kostnadene ved miljøforringelse skal bæres av tiltakshaver

Under forutsetning av at kjøringen skjer langs trase som omsøkt, er det lite sannsynlig at kjøringen vil gi miljøskader som må utbedres. Skulle skader likevel oppstå, vil den som har tillatelsen være økonomisk ansvarlige for å utbedre dem.



Med hilsen

Eirik Johansen Dobbedal
nasjonalparkforvalter

Etter våre rutiner er dette dokumentet godkjent og sendt uten underskrift



Rolf Borge

Saksbehandler Eirik Johansen Dobbedal

Vår ref. 2024/1921-0 444

Deres ref.

Dato 23.02.2024

Delegert vedtak

Delegasjonssak	2024/5
----------------	--------

Svar på søknad om tillatelse til motorferdsel i Jomfruland nasjonalpark

Vedtak

Jomfruland nasjonalparkstyre tillater inntil fem transporter av bygningsmateriell på Hovedveien i Jomfruland nasjonalpark til Hovedveien 145 med bil og tilhenger. Tillatelsen er gitt med hjemmel i verneforskriften § 9 fjerde ledd g.).

Tillatelsen gis på følgende vilkår:

- Det skal ikke kjøres etter kraftig regnvær, ved bløt mark eller i teeløsningen.
- Transportene skal primært gjennomføres på ukedager. Av hensyn til besøkende bør kjøring unngås i helger fra 1. mai til 15. september, samt ukedager og helger i perioden 15. juni til 15. august.
- Tillatelsen skal tas med under kjøringen og vises fram på forespørsel fra Politi, Statens Naturoppsyn eller grunneier.

Det må i tillegg innhentes tillatelse fra berørte grunneiere. Eier av 29/6 Hasselgården er Kari Nicolaysen. Miljødirektoratet er eier av eiendommen 29/5 Øytangen. Forvaltning av statlig sikrede areal ligger hos kommunen.

Klage

Vedtaket kan klages inn for Miljødirektoratet av partene i saken eller andre som har rettslig klageinteresse med en frist på 3 uker jf. forvaltningsloven § 28. En eventuell klage skal rettes til Miljødirektoratet, men sendes til Jomfruland nasjonalparkstyre.

Søknaden

Eier av fritidseiendommen Hovedveien 145 søker om tillatelse til motorferdsel på Hovedveien i Jomfruland nasjonalpark for transport av bygningsmateriell i forbindelse med arbeid på hytta. Ut- og inntransport av materiell skal som utgangspunkt foregå med båt. Det søkes om inntil fem transporter med bil og tilhenger eller liten lastebil. Tiltakshaver oppgir at transportene primært skal foregå på ukedager.



Søknaden er vurdert i samsvar med

Forskrift om vern av Jomfruland nasjonalpark § 9 fjerde ledd g.)

Verneforskrift og verneformål

Jf. verneforskriften er det forbudt med motorferdsel i Jomfruland nasjonalpark. Det er et uttalt forvaltningsmål å begrense motorferdsel på Hovedveien gjennom nasjonalparken for å opprettholde opplevelsen av stillhet og ro.

Vurdering

Det er et forvaltningsmål å begrense kjøring på Hovedveien for å opprettholde opplevelsen av ro og stillhet. Kjørespor og skader som følge av motorferdsel på Hovedveien er aktuelt i perioder med og kort tid etter nedbør og teledøsning. Motorferdsel som kan utsettes bør gis vilkår om ferdsel på tørr mark. Bruk av tunge kjøretøy (høy aksellast) bør som hovedregel begrenses og kun tillates i perioder med tørt underlag. Begrenset kjøring i lav hastighet reduserer faren for å forstyrre dyrelivet. Av hensyn til besøkende bør kjøring unngås i helger fra 1. mai til 15. september, samt ukedager og helger i perioden 15. juni til 15. august.

Hovedveien 145 ligger utenfor nasjonalparken, men har sin eneste veiadkomst gjennom verneområdet.

Jf. verneforskriften § 9 fjerde ledd g.) kan forvaltningsmyndigheten gi dispensasjon fra motorferdselsforbudet for nødvendig motorisert ferdsel til hytter som bruker veien inn til Øitangen gård. Det kan tillates kjøring på hovedveien og hovedstier.

Nødvendig transport regnes som transport som vil være uforholdsmessig fysisk kravende, tidskrevende eller kostbar dersom den skal gjennomføres uten motorisert kjøretøy.

Tiltakshaver skriver at mye transport skal gjennomføres med båt, men at det er behov for transport av bygningsmaterialer og rivningsavfall med liten lastebil eller bil og tilhenger. Eiendommen har god adkomst fra Øytangen og det er ikke behov for kjøring på strand/engareal ned mot stranda. Uttransport av tyngre bygningsmaterialer med båt vil innebære flere prosesser hvor materiell først må lastes og transporteres fra hytte til brygge for omlasting til båt. Gitt eiendommens plassering og umiddelbare adkomst til vei, anses et begrenset antall transporter med vilkår som den beste løsningen.

Forholdet til miljørettsprinsippene i naturmangfoldloven

§ 8 om kunnskapsgrunnlaget:

Hovedveien har en enkel oppbygging uten tyngre grunnarbeid. Veien er ikke dimensjonert for høy belastning fra moderne, tyngre kjøretøy. Rotsystemet fra nærliggende eiketrær ligger trolig under veibanen og er utsatt for skade. Ferdsel med tyngre kjøretøy – og særlig i perioder med våt veibane – kan medføre råteskader på trærne. Det kan ta lang tid fra skade påføres rotsystemet, til dette er synlig på treet. Det er generelt god kunnskap om naturverdiene langs Hovedveien på Jomfruland, som for det meste blir brukt til fots eller med sykkel, men som også har noe motorferdsel. Kunnskapsgrunnlaget vurderes som godt.

§ 9 om føre-var-prinsippet

Hensynet til råteproblematikk og skade på rotsystemet i dryppsonen tilsier at motorferdsel



bør forbys i perioder med og tiden etter nedbør. Ferdsel kan tillates på tørr vei og i perioder med tele.

§ 10 om økosystemtilnærming og samlet belastning

Det er få hytter i nasjonalparken eller hytter som har sin eneste adkomst gjennom den. Verneforskriften har en begrenset dispensasjonsadgang og mulig samlet belastning vurderes til å være lav.

§ 11 om at kostnadene ved miljøforringelse skal bæres av tiltakshaver

Under forutsetning av at kjøringen skjer langs trase som omsøkt, er det lite sannsynlig at kjøringen vil gi miljøskader som må utbedres. Skulle skader likevel oppstå, vil den som har tillatelsen være økonomisk ansvarlige for å utbedre dem.

§ 12. (miljøforsvarlige teknikker og driftsmetoder)

For å redusere risiko for skade på rotsystemet bør det settes vilkår til tillatelsen, som sikrer at kjøring kun foregår i perioder hvor veien tåler høyere belastning. Kjøring bør videre foregå med kjøretøy og ev. tilhenger med lav aksellast.

Med hilsen

Eirik Johansen Dobbedal
nasjonalparkforvalter

Etter våre rutiner er dette dokumentet godkjent og sendt uten underskrift



Arkivsaksnummer: 2024/2257-0

Saksbehandler: Eirik Johansen Dobbedal

Dato: 16.02.2024

Utvalg	Utvalgssak	Møtedato
Jomfruland nasjonalparkstyre	2024/6	

Drift av nasjonalparkstyret 2024 - kap./post 1420.21

Innstilling fra forvalter

Jomfruland nasjonalparkstyre tar Miljødirektoratets tildeling til orientering. Forvalter gis fleksibilitet i gjennomføringen. Styret ønsker å bli orientert om økonomistatus gjennom året.

--- slutt på innstilling ---

Dokumenter i saken

Saksopplysninger

Jomfruland nasjonalparkstyre er et satlig styre som driftes via midler fra Miljødirektoratet over kap./post 1420.21. Forvalter melder i desember hvert år inn behov for finansiering basert på styrets prioriteringer og forbruk i inneværende år. I tildeingen for 2024 har Jomfruland nasjonalparkstyre mottatt følgende:

Tiltak	Søknadsum	Tildeling
Drift av nasjonalparkstyret	kr 400 000	kr 325 000*
Ekstrakostnad opplæring styrerepr. 2024	kr 70 000	Avslag
Studietur marine NP-er (faste medlemmer)	kr 50 000	Avslag
Oppgradering kamera fugletårn	kr 20 000	Avslag
Installasjon lynavleder fugletårn	kr 90 000	Avslag

Tildeling «drift av nasjonalparkstyret» er fordelt på 250.000,- til drift av styret + 75.000,- i grunnfinansiering til dekning av informasjonsoppgaver og tiltak som faller utenfor kap./post 1420.31.

Forvalters vurdering

Drift av nasjonalparkstyret

Jomfruland nasjonalparkstyre er tildelt 250.000,- til drift og 75.000,- i grunnfinansiering. Bakgrunnen for grunnfinansiering kan lese i vedlagt skriv fra Miljødirektoratet. Fområlet med grunnfinansieringen er å gi verneområdestyrene tilskudd til tiltak som faller utenfor kap./post 1420.31 – Tiltak i store verneområder. Grunnfinansiering skal dekke vedlikehold, fornying av infrastrukturtiltak, informasjonsarbeid mv. Tildeling av driftmidler for 2024 er lik som for 2023.

Driftsposten skal dekke ordinære møtegodtgjørelser, bevertning, årlig møte med rådgivende utvalg, opplæring og deltakelse på kurs/konferanser.

Innføring av grunnfinansiering gir nasjonalparkstyret mulighet til å videreføre informasjons- og tilretteleggingoppgaver som informasjonsbu, skjermvisning av filmer på Øytangen o.l.

Ekstrakostnad opplæring styrerepr. 2024

I forbindelse med opprettelse av nye verneormådestyrer gjennomføres det politikeropplæring for styremedlemmene. Opplæringen gjennomføres i samarbeid med Miljødirektoratet. I forbindelse med gjennomføring av opplæring søkte forvalter om kr. 70 000 som tilleggsfinansiering. Søknaden ble avslått.

Opplæring gjennomføres i 2024 i samarbeid med nasjonalparkstyrene for Ytre Hvaler, Færder, Jomfruland, Raet og Oksøy-Ryvingen landskapsvernområde hos Statsforvalteren i Vestfold og Telemark i Tønsberg. Egen påmelding sendes ut.

Studietur marine NP-er (faste medlemmer)

Nasjonalparkforvalterne i Ytre Hvaler, Færder, Jomfruland og Raet søkte for 2024 midler til å gjennomføre en studietur til Lyme Bay i England for å lære med om forvlatning av marine områder i samspill med fiskeri og øvrige næringsinteresser. Målet er å øke kunnskapen om hvordan bevarings- og bruksinteresser kan samarbeide for å opprettholde og styrke marine økosystemer. Målet er man man kan styrke de marine nasjonalparkene i forlengelse av Oslofjord-arbeidet. Forvalter søkte jf. øvrige verneområder om kr 50 000,00. Søknaden ble avslått.

Styret kan lese mer om prosjektet ved å følge linken [Project Overview | Lyme Bay Fisheries & Conservation Reserve \(lymebayreserve.co.uk\)](https://www.lynemebayreserve.co.uk/)

Oppgradering og reparasjon av kamera i fugletårnet på Øytangen

Forvalter søkte for 2024 om to tiltak knyttet til fugletårnet på Øytangen. Opprettelsen av tårnet/infobu ble i sin tid dekket over kap./post 1420.31, men drift av nåværende installasjoner i tårnet og infobu faller utenfor postformålet i kap./post 1420.31 – tiltak i store verneområder.

Nasjonalparkstyret etblerte i 2023 et web-kamera med direkteoverføring fra toppen av tårnet. Besøkende i infobu kunne trykke på skjermen og se «utsikten» uten å gå opp. Formålet med dette var å gi personer som av ulike årsaker ikke kommer opp i tårnet, mulighet til å oppleve utsikten. I løpet av 2023 erfarte forvalter utfordringer med vind (svai) og brukskonflikt med BirdLife, da kameraets motor, som styrer rotasjon, avga moderat lyd. Lyden forstyrret for lydobservasjoner av fugl. Videre har kabling til kamera blitt skadet og det ble gjort forsøk på

utskifte av stang. Utskifte av stang for innfeste forutsetter også oppgradering av lynavleder og tilhørende el-arbeider, som er anslått til ca. 90.000,-.

Forvalter søkte derfor følgende for 2024:

Oppgradering kamera fugletårn	kr 20 000,00	Avslag
Installasjon lynavleder fugletårn	kr 90 000,00	Avslag

Begge tiltak ble avslått. Kap./post 1420.21 har begrenset med midler. Nasjonalparkstyret må derfor drøfte fremtiden for kamera og ev. alternative løsninger, dersom driften skal videreføres. Tiltaket er positivt, men nasjonalparkstyret har per i dag ikke dekning i budsjett.

Svar på oppdrag 11 i tildelingsbrev for 2023 – ordning for fast fordeling av grunnstøtte til nasjonalpark- og verneområdestyrer over post 1420.21

Miljødirektoratet viser til oppdrag 11 innen resultatområde naturmangfold i tildelingsbrev for 2023: *Levere forslag til ordning for fast fordeling av grunnstøtte til nasjonalpark- og verneområdestyrer for vedlikehold, fornying av infrastrukturtiltak, informasjonsarbeid mv, inkludert forslag til fordelingsnøkkel innenfor en ramme av 4 mill. kr over post 1420.21.*

Vi har i dialog med departementet forstått at dette er tenkt å være en fast fordeling over samme brøk hvert år. Det skal bidra til forutsigbarhet for styrene og sikre at de hvert år mottar en fast sum som de kan benytte til drift og vedlikehold av eksisterende tilrettelegging, infrastruktur og tilsvarende. I tillegg til aktuelt informasjonsarbeid som ikke allerede dekkes av midler på post 21. eller 31.

Forslag til ordning for fast grunnstøtte til verneområdestyrer:

Miljødirektoratet foreslår, ut fra foreslått ramme på 4 millioner kroner, at disse midlene øremerkes årlig på post 1420.21 til verneområdestyrene som de kan disponere til prioriterte behov for å dekke sine drifts- og vedlikeholdskostnader knyttet til besøksforvaltningstiltak, med mer. Denne summen vil komme i tillegg til de midlene de årlig søker om på post 1420.21 for drift av verneområdestyrene og kostnader knyttet til forvaltningsplaner og besøksstrategier.

Rammen på 4 millioner kroner vil så fordeles uten søknad til hvert styre basert på en fordelingsnøkkel. Fordelingsnøkkelens består av en fast sum per verneområdestyre. Ved en endring i rammen vil samme prosentvise fordeling være gjeldende.

Vi har valgt å inkludere et ev. Østmarka nasjonalparkstyre og LoppHAVet verneområdestyre i fordelingsnøkkelens. Det pågår nå prosess med å få på plass et styre for LoppHAVet marine verneområde, mens Østmarka ligger på departementets bord, etter tilrådning fra Miljødirektoratet. Vi mener det er fornuftig å inkludere et styre for Østmarka i denne oversikten slik at det settes av et beløp til å dekke driftsbehov for deres område.

Vi har valgt å holde av kr 100 000 av rammen til uforutsette kostnader som vi per dags dato ikke har oversikt over ettersom det er en usikkerhet i hvor lang tid det skal gå før fordelingen eventuelt revideres.

Fordelingsnøkkel for tildeling av grunnstøtte til verneområdestyrene

Fordelingsnøkkelen er laget på grunnlag av et sett kriterier som vi mener er relevante knyttet til behovet for driftsstøtte:

- areal verneområdestyret forvalter
- antallet innfallsporter styret forvalter
- besøkstrykk i områdene styret forvalter

Kriteriene tillegges ulik vektning og i tillegg er det naturlig å bruke noe skjønn i vurderingen. All den tid ikke alle styrene har ferdigstilte besøksstrategier, brukerundersøkelser eller relevante ferdselstillinger, eller fullt ut oppdaterte lister over sine installasjoner i verktøyet naturoppdrag, har vi ikke det grunnlaget vi trenger for å fordele helt konkret uten en viss grad av skjønn.

Vi mener den fordelingsnøkkelen vi har kommet frem til reflekterer de ulike behovene for driftsstøtte om vi ser alle styrene samlet. Samtidig er vi klar over at det for flere styrer vil være større eller mindre avvik mellom det de melder inn av driftsbehov og tildelingen de får ut fra tilgjengelig ramme for tildeling.

Vi har bedt om og mottatt et overslag av behovet for støtte til drift og vedlikehold fra de fleste styrene. Disse innmeldingene har vært en del av vurderingene når vi har justert plasseringen på satsene i fordelingsnøkkelen. Samtidig er oppdraget å lage et forslag til en fordelingsnøkkel, ikke en fordeling basert på reelle innmeldte behov.

Det digitale verktøyet Naturoppdrag vil i tiden fremover gi oss enda bedre løsninger for å hente ut informasjon om antallet og typer installasjoner de ulike forvaltningsmyndighetene har ansvar for. Forvaltningsmyndighet og oppsyn skal sammen oppdatere informasjon om installasjoner de har ansvar for, inkludert tilstand på dem. På sikt regner vi med at denne informasjonen kan fortelle oss hvilke behov de ulike styrene har for støtte til drift og vedlikehold.

Fordeling av grunnstøtte for nasjonalpark- og verneområdestyrerne innenfor en ramme på 4 millioner kroner:

Nasjonalpark- og verneområdestyrer	Sum tildeling	Prosent av ramme
Midtre Nordland nasjonalparkstyre	kr 250 000	6,25 %
Dovrefjell nasjonalparkstyre	kr 150 000	3,75 %
Jostedalbreen nasjonalparkstyre	kr 150 000	3,75 %
Rondane-Dovre nasjonalparkstyre	kr 100 000	2,50 %
Verneområdestyret for Setesdal Vesthei, Ryfylkeheiane og Frafjordheiane landskapsvernområde	kr 100 000	2,50 %
Nasjonalparkstyret for Reinheimen	kr 100 000	2,50 %
Nasjonalparkstyret for Jotunheimen og Utladalen	kr 100 000	2,50 %
Verneområdestyret for Trollheimen	kr 100 000	2,50 %
Raet nasjonalparkstyre	kr 100 000	2,50 %
Varangerhalvøya nasjonalparkstyre Várnjárgga álbotmeahccestivra Varenkinniemen kansalistarhaan styyri	kr 100 000	2,50 %
Breheimen nasjonalparkstyre	kr 100 000	2,50 %
Nærøyfjorden verneområdestyre	kr 100 000	2,50 %
Folgefonna nasjonalparkstyre	kr 100 000	2,50 %
Langsua nasjonalparkstyre	kr 100 000	2,50 %
Ytre Hvaler nasjonalparkstyre	kr 100 000	2,50 %
Verneområdestyret for Oksøy-Ryvingen og Flekkefjord landskapsvernområder	kr 100 000	2,50 %
Nasjonalparkstyret for Forollhogna	kr 75 000	1,88 %
Nasjonalparkstyret for Skarvan og Roltdalen og Sylan	kr 75 000	1,88 %
Færder nasjonalparkstyre	kr 75 000	1,88 %
Lofotodden nasjonalparkstyre	kr 75 000	1,88 %
Blåfjella-Skjækerfjella-Lierne nasjonalparkstyre/ Låarte-Skæhkeren-Lijre nasjonalpaarhkeståvro	kr 75 000	1,88 %
Byrkije nasjonalpaarhkeståvro/ Børgefjell nasjonalparkstyre	kr 75 000	1,88 %
Verneområdestyret for Lyngsalpan landskapsvernområde/ Ittugáissáid suodjemeahccestivra	kr 75 000	1,88 %
Stølsheimen verneområdestyre	kr 75 000	1,88 %

Øvre Pasvik nasjonalparkstyre -Báhčaveaji álbmotmeahccestivra	kr 75 000	1,88 %
Nasjonalparkstyret for Femundsmarka og Gutulia	kr 75 000	1,88 %
Verneområdestyret for Geiranger-Herdalen landskapsvernområde	kr 75 000	1,88 %
Sølen verneområdestyre	kr 75 000	1,88 %
Hallingskarvet nasjonalparkstyre	kr 75 000	1,88 %
Vega verneområdestyre	kr 75 000	1,88 %
Ånderdalen nasjonalparkstyre	kr 75 000	1,88 %
Jomfruland nasjonalparkstyre	kr 75 000	1,88 %
Østmarka nasjonalparkstyre	kr 75 000	1,88 %
Njaarken vaarjelimmiedajveraerie/ Lomsdal-Visten nasjonalparkstyre	kr 50 000	1,25 %
Nasjonalparkstyret for Reisa nasjonalpark og Ráisduottarháldi landskapsvernområde	kr 50 000	1,25 %
Nasjonalparkstyret for Øvre Dividal nasjonalpark og Dividalen landskapsvernområde	kr 50 000	1,25 %
Stabbursdalen nasjonalparkstyre/ Rávtošvuomi álbmotmeahccestivra/ Rautusvuoman kanalistarhaan johtokunta	kr 50 000	1,25 %
Rohkunborri nasjonalparkstyre	kr 50 000	1,25 %
Naustdal-Gjengedal verneområdestyre	kr 50 000	1,25 %
Verneområdestyret for Brattfjell-Vindeggen landskapsvernområde	kr 50 000	1,25 %
Seiland/Sievju nasjonalparkstyre	kr 50 000	1,25 %
Verneområdestyret for Skardsfjella og Hyllingsdalen	kr 50 000	1,25 %
Verneområdestyret for Kvænangsbotn og Navitdalen landskapsvernområder	kr 50 000	1,25 %
Møysalen nasjonalparkstyre	kr 50 000	1,25 %
Ålfotbreen verneområdestyre	kr 50 000	1,25 %
Forvaltningsstyret for Trillemarka-Rollagsfjell naturreservat	kr 50 000	1,25 %
Nasjonalparkstyret for Fulufjellet	kr 50 000	1,25 %
Verneområdestyret for Nordkvaløya- Rebbenesøya	kr 25 000	0,63 %
Anárjoga álbmotmeahccestivra / Anárjohka nasjonalparkstyre	kr 25 000	0,63 %
Lopphavet verneområdestyre	kr 25 000	0,63 %
Uforutsette kostnader	kr 100 000	2,50 %
SUM:	kr 4 000 000	100 %

Kommentarer

Mange av nasjonalpark- og verneområdestyrene jobber med nye besøksforvaltningstiltak. Klimaendringer, effekter fra markedsføring i sosiale medier, endring i trender, med mer, vil endre besøkstrykket både innad i de enkelte områdene og mellom områder. Dette kan skape et endret behov for støtte til drift og vedlikehold.

Det er ikke presisert i oppdraget om ordningen skal være en prøveordning og/eller om fordelingsnøkkelen skal revideres innen et gitt antall år. Vi anbefaler at plassering av styrene i fordelingsnøkkelen skal vurderes på nytt om eksempelvis 3 år slik at det vil være anledning til å endre satsene per styre etter nye behov.

Nasjonalpark- og verneområdestyrenes arbeid med besøksforvaltningstiltak inkludert tilrettelegging for bruk av områdene i og rundt verneområdene knytter seg i stor grad til føringene i Meld. St. 18 (2015–2016) Friluftsliv - Natur som kilde til helse og livskvalitet og lanseringen av merkevaren Norges nasjonalparker i 2015.

For å sikre drift og vedlikehold av tiltakene styrene planlegger er det gjennom "Strategi for bruk av midler til tiltak i verneområder" (2020-2025) presisert at eierforhold og tilsyns-/drifts- og vedlikeholdsavtaler må være avklart i forkant av gjennomføring. Dette må ligge til grunn også i videre planlegging av tiltak ettersom det nåværende og fremtidige totale kostnadsnivået for å dekke drift og vedlikehold av slike tiltak ikke lar seg løse innenfor rammen av en slik grunnstøtteordning som presenteres her.

Avslutningsvis ønsker vi å poengtere at forvaltningsmyndigheter for øvrige verneområder også gjennomfører besøksforvaltningstiltak som utløser behov for drift og vedlikehold. Ved å kun tildele midler til drift og vedlikehold av tiltak til nasjonalpark- og verneområdestyrer vil det kunne skapes et kunstig skille mellom forvaltningsmyndigheter som alle utfører tiltak og tilrettelegging i de verneområdene de har forvaltningsansvar for.



Arkivsaksnummer: 2024/2254-0

Saksbehandler: Eirik Johansen Dobbedal

Dato: 16.02.2024

Utvalg	Utvalgssak	Møtedato
Jomfruland nasjonalparkstyre	2024/7	

Prioritering av midler til tiltak i verneområder over kap./post 1420.31 - 2024

Innstilling fra forvalter

Styret vedtar forslag til veiledende prioriteringer. Forvalter gis fleksibilitet i gjennomføringen. Styret ønsker å bli orientert gjennom året.

[---](#) slutt på innstilling [---](#)

Dokumenter i saken

Svar på søknad om tiltaksmidler kap./post 1420.31 – Miljødirektoratet

Veiledende prioritering av tiltak med revidert budsjett 2024

Vurdering

I sak 2023/47 behandlet styret i Jomfruland nasjonalpark prioriteringer for søkand om titlaksmidler for 2024.

Nasjonalparkforvalter søkte på bakgrunn av styrets prioriteringer om midler til tiltak i verneområdet. Søknaden ble sendt inn i januar 2024. Søknaden hadde en samlet ramme på 2.962.000,-. Jomfruland nasjonalpark mottok 1.050.000,- til tiltak i 2024. 150.000,- overføres direkte til Statens naturoppsyn for oppgaver knyttet til bekjempelse av mink i nasjonalparken og randsone.

Jomfruland nasjonalparkstyre har 900.000,- til tiltak i verneområdet i 2024. Forvalters forslag til prioriteringer ligger vedlagt i revidert budsjett.

Rammen er lik 2023. Miljødirektoratet har videre tydeliggjort en rekke titlak i søknaden som faller utenfor postformål. Disse tiltakene må prioriteres ned eller finansieres over kap./post 1420.21 – drift av nasjonalparkstyre.

Budsjettet for 2023 endte i balanse. Det lå an til et underforbruk på ca. 60.000,- som ble benyttet til å dekke opp underskudd fra byggingen av fugletårnet på Øytangen. Underskuddet har ligget på egen prosjektkonto hos Statsforvalteren i Vestfold og Telemark, prosjekt M1968, som nå er løst inn.

Det bør uansett være fleksibilitet da faktiske kostnader kan være annerledes enn beregnet, at tiltak ikke blir gjennomført på grunn av eksterne forhold og det kan oppstå behov eller komme gode forslag som ikke ble vurdert da planen ble lagt.

Midler til tiltak i verneområder (kap 1420 post 31) - 2024

Pri.	Navn	Status	Innvilget beløp	Øk. ansvarlig	Kommentar
1	Bestandskontroll villmink	OK	150 000	Lokalt SNO	Videreføring
2	Vedlikeholdsrydding trevirke, varder og groper m.m			Forvaltningsmyndighet	
3	Andel av fugletårn Øytangen	Utenfor postformål		Forvaltningsmyndighet	Drift av installasjoner er utenfor postformål
4	Installasjon av ny lynavleder i fugletårn	Annet		Forvaltningsmyndighet	Vi prioriterer ikke dette over 31-midler.
5	Utredning før tiltak: Ferdsesteller Stangnes	Annet		Forvaltningsmyndighet	Hvilke(n) teller(e) er dette? Vi prioriterer kun tellere som går via SNO og ikke forvaltning av tellere som styrene anskaffer utenom. SNO-tellere må eventuelt omsøkes slik som beskrevet i bestillingsbrevet.
6	Skilting i verneområdet			Forvaltningsmyndighet	
7	Nødvendig utredning før tiltak: Marin kartlegging	Utenfor postformål		Forvaltningsmyndighet	Utenfor postformål på tiltaksmidler på 31-posten. Men vi vil gjerne ha en dialog rundt dette behovet/prosjektet så vi kan se om søknaden eventuelt kan legges til for en vurdering
Antall: 43			1 050 000		

Midler til tiltak i verneområder (kap 1420 post 31) - 2024

Pri.	Navn	Status	Innvilget beløp	Øk. ansvarlig	Kommentar
					på "midler til naturrestaurering" ved senere supplerende tildelinger.
8	Besøksforvaltningstiltak: Innholdsproduksjon marin	Utenfor postformål		Forvaltningsmyndighet	
9	Bekjempelse av rynkerose og sibiretebusk			Forvaltningsmyndighet	
10	Kartlegging av utbredelse, parkslirekne m.fl.			Forvaltningsmyndighet	
11	Utbedring av kjørespor i strandvoll			Forvaltningsmyndighet	
12	Kjøp av beitetjenester, Jomfruland			Forvaltningsmyndighet	
13	Kjøp av beitetjenester, Stråholmen			Forvaltningsmyndighet	
14	Skjøtsel og rydding, Stråholmen			Forvaltningsmyndighet	
15	Skjøtsel og rydding Jomfruland			Forvaltningsmyndighet	
16	Vedlikehold eikegjerde Holmsløkka			Forvaltningsmyndighet	
Antall: 43			1 050 000		

Midler til tiltak i verneområder (kap 1420 post 31) - 2024

Pri.	Navn	Status	Innvilget beløp	Øk. ansvarlig	Kommentar
17	Temaplakater om nasjonalparken til holmene			Forvaltningsmyndighet	
18	Informasjonsplakater - sykkel			Forvaltningsmyndighet	
19	Drenering slåtteng Øytangeløkka			Forvaltningsmyndighet	
20	Slått fem teiger Jomfruland			Forvaltningsmyndighet	
21	Restaurering av steingjerder, Jomfruland			Forvaltningsmyndighet	
22	Tynnig av eiener og oppslag - Vestre Saltstein			Forvaltningsmyndighet	
23	Opptak av tang og tare - tangplassen	Utenfor postformål		Forvaltningsmyndighet	
24	Punktutbedring av hovedveien			Forvaltningsmyndighet	
25	Fristilling av enkelteiker			Forvaltningsmyndighet	
26	Lygheibrenning og rest rydding Styrmannsholmen			Forvaltningsmyndighet	
27	Virtuelle husdyrgjerder (Styrmannsholmen)			Forvaltningsmyndighet	
Antall: 43			1 050 000		

Midler til tiltak i verneområder (kap 1420 post 31) - 2024

Pri.	Navn	Status	Innvilget beløp	Øk. ansvarlig	Kommentar
28	Strandtorn			Forvaltningsmyndighet	
29	Annonse om verneområdet i Jomfrulandsguiden	Utenfor postformål		Forvaltningsmyndighet	
30	Markvandring Jomfruland/ Stråholmen			Forvaltningsmyndighet	
31	Nytt toalett Øytangen			Forvaltningsmyndighet	
32	Etablering av bålpanne Tårnstranda			Forvaltningsmyndighet	
33	Utredning før tiltak: Stiplan for Jomfruland	Annet		Forvaltningsmyndighet	Er dette en generell kartlegging eller direkte knyttet til tiltak?
34	Flislegging utvalgte stistrekninger			Forvaltningsmyndighet	
35	Gift- og miljøanalyse av grågåsegg			Forvaltningsmyndighet	
36	Kontroll av hekking i fuglekasser Jomfruland			Forvaltningsmyndighet	
37	Utbedring av gjerde - eikeskogen/Nordjordet			Forvaltningsmyndighet	
38	Nytt gjerdeklyv Vestre Saltstein			Forvaltningsmyndighet	
Antall: 43			1 050 000		

Midler til tiltak i verneområder (kap 1420 post 31) - 2024

Pri.	Navn	Status	Innvilget beløp	Øk. ansvarlig	Kommentar
39	Opptak og utsetting av utriggere	Utenfor postformål		Forvaltningsmyndighet	
40	Skjøtsel eikepåler langs sti Øytangen			Forvaltningsmyndighet	
41	Ferdsestiller fra SNO			Lokalt SNO	
42	Digital infotavle med videovisning - Øytangen	Utenfor postformål		Forvaltningsmyndighet	
43	Samlet pott	OK	900 000	Forvaltningsmyndighet	
Antall: 43			1 050 000		

Jomfruland nasjonalpark - tiltaksplan med kostnadsanslag 2024 - prosjekt M1941

Tittel	Prioritet	Budsjett 2024 - Søknad	Budsjett 2024 - revidert	Disponert	Utbetaalt	Merknad
Kjøp av tjenester Statens naturoppsyn		1 kr 150 000,00	kr 150 000,00			Bestandskontroll villmink, tilsyn og kontroll. Overføres direkte til SNO's budsjett. Økt i samråd med SNO.
Vedlikeholdsrydding trevirke, avfall, varder og groper Jomfruland - Kragerø VGS. Inkl. bruk av skjærgårdstjeneste til transport av avfall		1 kr 50 000,00	kr 50 000,00			Kragerø vgs, idrettslinja. Avfallsgebyr inkludert (impregneret trevirke)
Andel av fugletårn Øytangen	Utenfor postformål - Finansieres ev. over 1420.21	kr 60 000,00	kr -			Andel drift fugletårn Jomfruland NP
Installasjon av ny lynavleder i fugletårn på Øytangen - UPF		1 kr 90 000,00				Dagens lynavleder er for kort og ikke høyeste punkt i tårnet. Investering. Tjenestekjøp. Søkt via 1420.31 og 1420.21. Forvalter har opplyst MD om dette i søknad, dersom tiltak ikke faller inn under kap./post 1420.31.
Nettside og informasjon	Utenfor postformål - Finansieres ev. over 1420.21	kr -				Tjenestekjøp
Digital infotavle med videovisning - infobu Øytangen - UPF	Utenfor postformål	kr 30 000,00				Kostnad opprettholdelse av informasjonstilbud på skjerm (lisenser, abonnement, strøm)
Informasjonstiltak i verneområdet - Informasjonsbrosjyrer	Utenfor postformål - Finansieres ev. over 1420.21	kr -	kr -			Etterfylning av nasjonalparkbrosjyrer på informasjonspunkt i verneområdet gjennom året
Utredning før tiltak: Ferdselsstiller Stangnes - Kartlegging av bruk	Annet	kr 7 000,00	kr 7 000,00			Årlig kostnad - besøkforvaltning. Overvåking av besøk på Stangnes mlt. forvaltning av området.
Skilting i verneområdet		1 kr 70 000,00	kr 80 000,00			Innkjøp og etablering av understitter, samt enhetlig merking og formidling av forbud og tilrettelegging med bruk av aktivitetssymboler 8x8cm på eikepåler. Forsøk Jomfruland - evalueres før ev. utvidelse til resten av verneområdet.
Nødvendig utredning før tiltak: Kartlegging av omfang og tilstand marine naturtyper: Bløtbunn, ålegrassenger, tareskoger, israndsvetninger og skjellsand.	Utenfor postformål.	kr 1 000 000,00				1/3 av felles søknadssum Færder og Ytre Hvaler NP. MD bes vurdere ev. annen post/tilskuddsordning ved begrensede midler. Det mangler i dag kunnskap om omfang og tilstand for de marine naturtypene. Fravar av kunnskap umuliggjør god forvaltning.
Besøksforvaltningstiltak: Innholdsproduksjon marine verneområder - filmfortelling marin natur	Utenfor postformål	kr 200 000,00	kr -			Filmfortellinger. Trolig utenfor postformål, men viktig informasjonstiltak for formidling av 98% av verneformålet.
Bekjempelse av rynkeroser og sibirertebusk - Jomfruland		1 kr 15 000,00	kr 15 000,00			Oppfølging ifbm. bekjempelse av fremmedarter.
Nødvendig utredning før tiltak: Kartlegging av utbredelse og spredningsfare for parkslirekne og fremmedarter - Jomfruland		1 kr 100 000,00	kr 130 000,00			Nytt tiltak for å kartlegge risikoarter og områder med stort spredningspotensiale til verneområdet.
Utbedring av kjørespor i strandvoll mot Saltsteinbukta		2 kr 10 000,00	kr -			Kartlegging i verneområdet på Jomfruland og randsone. Forvalter forbeholder mulighet til å øke omfang av prosjektet i dialog med SFVT. Økt kostnad dekkes ev. reduksjon i "Punktutbedring vel".
Kjøp av betteljenester, inkl. tilsyn og flytting - Jomfruland		1 kr 55 000,00	kr 55 000,00			Tiltak gjennomføres ifbm. Nome vgs. Anleggsgartner.
Kjøp av betteljenester, inkl. tilsyn og flytting - Stråholmen		1 kr 55 000,00	kr 55 000,00			Tjenestekjøp grunneiere
Tjenestekjøp skjåtsel Stråholmen		1 kr 65 000,00	kr 65 000,00			Tjenestekjøp grunneiere
Tjenestekjøp skjåtsel Jomfruland		1 kr 80 000,00	kr 80 000,00			Tjenestekjøp - oppfølging av forvaltningsplan
Vedlikehold eikegjerde Holmslekka		1 kr 10 000,00	kr 5 000,00			Inkl. vedlikeholdsrydding skog og arbeid Nome vgs skogbruk, samt vedlikeholdsrydding vindfall og rydding.
Temaplakater om nasjonalparken til holmene		1 kr 25 000,00	kr -			Årlig skjåtsel - kjøp av materiell. Forvalter gjennomfører ev. samarbeid med skjærgårdstjeneste og SNO
Informasjonspakater - sykkel		1 kr 60 000,00	kr 13 000,00			Ashkolmane, Flesa og Skrata - Slås sammen med post "skilting i verneområdet"
Drenering slåtteng Øytangenløkka		1 kr 30 000,00	kr 25 000,00			Temaplakat(er) med informasjon sykkelforbud og sykkelparkering med fokus på el-sykler i nasjonalparken.
Slått fem teiger Jomfruland		1 kr 15 000,00	kr 15 000,00			Fullføre påbegynt dreneringsarbeid. Graving med gravemasking og legging av nytt dreneringsrør til kum.
Restaurering av steingjerder - Nome vgs		1 kr 25 000,00	kr 25 000,00			Fjerning av etablert vegetasjon. Naturlig revevegetering av stedege blomsterarter.
Tynnig av eier og oppslag - Vestre Saltstein		1 kr 20 000,00				Tjenestekjøp grunneiere.
Opptak av tang og tare - tangplassen	Utenfor postformål	kr 20 000,00	kr -			Gjennomføres av vgs 2 anleggsgartner Nome vgs. Opphold og materiell.
Tilrettelegging ferdsel: Punktutbedring av hovedveien gjennom eikeskogen.		1 kr 150 000,00	kr 140 000,00			Gjennomføres av Nome VGS - skogbruk.
Fristilling av enkelteiker		2 kr 20 000,00	kr -			Tjenestekjøp. Forvalter er uenig med MD at dette ikke anses som skjåtsel. Tiltaket er skjåtsel av gammel tangplass- søkes om på nytt i 2025.
Skjåtsel strandtorn jf. skjåtselsplan		1 kr 10 000,00	kr 10 000,00			Utbedring av svært våte områder på Hovedveien mellom eikeskogen og Øytangen. Utbedring av hjulspor samt enkel drenering av overvann. Kostnad usikker. Økt med 50.000,- etter sak 2023/47. Budsjettpost reduseres ved behov for økt omfang av kartlegging av fremmedarter i NP for å ev. dekke hele verneområdet.
Lynghieibrenning og rest rydding Styrmannsholmen		1 kr 70 000,00	kr 30 000,00			Utsettes - se ev. i sammenheng med Nome vgs.
Virtuelle husdyrgjerder verneområdet (Styrmannsholmen og Jomfruland)		1 kr 50 000,00				Tjenestekjøp Norsk botanisk forening
Annonse om verneområdet i Jomfrulandsguiden	Utenfor postformål	kr 5 000,00	kr -			Tjenestekjøp
Markvandring Jomfruland/ Stråholmen		2 kr 25 000,00	kr 25 000,00			Nasjonalparkforvalter anbefaler at forvaltningsmyndigheten kjøper hele betteljenesten eksternt og at ev. tilbyder selv må holde digitale klaver.
Nytt toalett Øytangen		2 kr 50 000,00	kr 60 000,00			Informasjonstiltak. Ordning avvikes.
Etablering av blåpanne Tårnstranda - Etablering evalueres		1 kr 20 000,00	kr 20 000,00			Et arrangement i mai/juni. Transport, sakkyndige og annonsering
Utredning før tiltak: Stiplan for Jomfruland - UPF/annet	Annet - Utenfor postformål	kr 200 000,00	kr -			Andel spleis erstatningsbygg. Anlegg sammenheng med fugletårn.
Fislegging utvalgte stistrekninger	Prioriteres ikke 2025 pga. budsjett. Vurdere ev. i kombinasjon med Søve VGS anleggsgartner.	kr 30 000,00	kr -			Nytt tiltak: Etablere en fast blåpanne i siktegrep i rullesteinstranda i enden av stien fra tårnskogen for å begrense antall "villbål" i og i randsonen av verneområdet.
Nødvendig utredning før tiltak: Gift- og miljøanalyse av grååsegg	Prioriteres ikke 2024 pga. budsjett. Søke 2025.	kr 20 000,00	kr -			Har bedt om avklaring fra MD om hva som menes. Formål å utarbeide en kartlegging for å planlegge videre skilting i verneområdet. Søkt om 200.000,-. Mulig å gjennomføre med 100.000?
Kontroll av hekking i fuglekasser Jomfruland		2 kr 5 000,00	kr -			Tjenestekjøp
Utbedring av gjerde mellom eikeskogen og Nordjordet		2 kr 20 000,00	kr -			Prioriteres ikke i denne omgang grunnet budsjetttrimme. Innpill fra og samarbeid med Utvalgte kulturlandskap. Kartlegging av miljøgifter i egg ifbm. vurdering av sanking/ bruk av egg i næringssammenheng.
Nytt gjerdekliv Vestre Saltstein	Utsettes til 2025	kr 20 000,00	kr -			SNO/forvaltningsmyndighet
Opptak og utsetting av utriggere	Utenfor postformål - Finansieres ev. over 1420.21. Ikke forvaltningsmyndighetens ansvar.	kr 15 000,00	kr -			Tjenestekjøp grunneiere. Utsettes til 2025, ev. ved restmidler fra andre poster.
Vedlikehold eikepåler langs sti Øytangen		2 kr 10 000,00	kr -			Tjenestekjøp. Forvalters merknad: Tiltak knytter seg til brygge eid av Miljødirektoratet på Øytangen. Kommunen er forvaltningsansvarlig for arealet. Oppdrag løses av skjærgårdstjenesten?
Ferdselsstiller fra SNO		2 kr 1,00	kr -			SNO/forvaltningsmyndighet
Sum kostnader 2024			kr 1 055 000,00		0	0
1. Tildeling kap/post 1420.31			kr 1 050 000,00			
2. Tildeling kap/post 1420.31						
Overføres direkte til SNO			kr 150 000,00			
Sum disponible tiltaksmidler for nasjonalparkstyret 2024			900 000			
Resultat/balanse			-5 000			900 000



Arkivsaksnummer: 2024/902-0

Saksbehandler: Eirik Johansen Dobbedal

Dato: 18.01.2024

Utvalg	Utvalgssak	Møtedato
	2024/8	

Oppnevning av rådgivende utvalg for Jomfruland nasjonalpark og Stråholmen landskapsvernområde 2024-2027

Innstilling fra forvalter

Jf. verneforskrift for Jomfruland nasjonalpark § 15 Jomfruland nasjonalparkstyre oppnevner rådgivende utvalg for Jomfruland nasjonalpark og Stråholmen landskapsvernområde for perioden 2024 til 2027. Hver organisasjon utnevner selv en representant til å delta i rådgivende utvalg i nasjonalparken.

Rådgivende utvalg består av følgende organisasjoner:

Jomfruland Landbrukslag
Jomfruland Vel
Jomfruland Hytteeierforening
Utvalgte kulturlandskap Jomfruland og Stråholmen
Stråholmen Vel
Telemark Fiskerlag
Kragerø næringsforening
Naturvernforbundet i Kragerø
Skjærgårdstjenesten i Kragerø
Den norske turistforening Telemark
Jomfruland fuglestasjon
Kragerø kommune
Fiskeridirektoratet, region sør
Norges jeger- og fiskerforening, Telemark
Gea Norwegica Geopark
Telemark botaniske forening

--- slutt på innstilling ---

Dokumenter i saken

Saksopplysninger

Jf. verneforskrift for Jomfruland nasjonalpark § 15 og vedtekter for Jomfruland nasjonalparkstyre kap. 6.8 skal styret oppnevne et rådgivende utvalg.

- *Utvalget skal bestå av representanter for de ulike interessene i området, som bl.a. grunneiere, reindriften andre særlig berørte offentlige organer som for eksempel friluftsråd, næringsliv, frivillige organisasjoner, bl.a. natur- og miljøorganisasjoner og lignende. Nasjonalparkstyret bør ha minst ett årlig dialogmøte med rådgivende utvalg.*

Hjemmelsgrunnlag

Verneforskrift for Jomfruland nasjonalpark § 15

Vurdering

Jomfruland nasjonalparkstyre er forvaltningsmyndighet i verneområdet med myndighet etter verneforskriftene for landskapsvernområdet og nasjonalparken. Forvaltning og ivaretagelse av verneverdiene krever dialog og samarbeid med andre interesser i og rundt verneområdene. Rådgivende utvalg er ment som et samarbeidsforum for utveksling av kunnskap og informasjon mellom forvaltningsmyndigheten og grunneiere og nærings- og brukerinteresser i verneområdene. Rådgivende utvalg fungerer også som referansegruppe for planer og prosjekter som nasjonalparkstyret arbeider med. Nasjonalparkforvalter kaller inn og deltar på møter i rådgivende utvalg.

Fra og med 2024 har Klima- og miljødepartementet valgt å utvikle forsøksordningen med partssammensatte nasjonalparkstyret. Frem til 2024 var grunneierinteressene på Stråholmen og Jomfruland representert i nasjonalparkstyret med to medlemmer. Avvikling av forsøksordningen aktualiserer i større grad rådgivende utvalg som et viktig innspills- og samarbeidsforum mellom forvaltningsmyndigheten, grunneiere og brukerinteresser i verneområdene.

Det legges opp til et bredt sammensatt utvalg. Nasjonalparkforvalter gis oppgave å kalle inn og delta på møtene i rådgivende utvalg.



Arkivsaksnummer: 2024/2092-0

Saksbehandler: Eirik Johansen Dobbedal

Dato: 26.02.2024

Utvalg	Utvalgssak	Møtedato
Jomfruland nasjonalparkstyre	9/2024	

Søknad om gjennomføring av Kragerø swimrun 2024

Innstilling fra forvalter

Ramsalt Kragerø DA gis tillatelse til å gjennomføre Kragerø swimrun 2024 etter skissert trase. Jomfruland nasjonalparkstyre påpeker særlig hensynet til hekkende sjøfugl og ber Ramsalt inkludere tiltak for dette i sin ROS-strategi.

Selv om det ordinære ferdselsforbudet formelt er opphevet når arrangementet gjennomføres, tillater ikke nasjonalparkstyret at deltakerne går i land på Stangskjæra, men tillater at man svømmer mellom eller hhv. nord/sør for holmene. Nasjonalparkstyret anmoder om at tilskuere/publikum begrenses rundt Stangskjæra for å redusere forstyrrelsen. Følgebåt/sikkerhet aksepteres. Forbudet mot ilandstigning begrunnes i hensynet til ev. resterende ikke flyvedyktig fugl (pullus) i fuglereservatet på Stangskjæra. Forbudet mot ilandstigning under arrangementet gjelder ikke dersom en utøver får problemer og må søke mot land.

Jomfruland nasjonalparkstyre ber videre Ramsalt drøfte muligheten for å legge arrangementet senere på sommeren (fra 10. august) ved gjentakelse i 2025, da sannsynligheten for pullus på holmene erfaringsmessig er liten.

--- slutt på innstilling ---

Dokumenter i saken

(Bergstrøm 2023a): Vurderinger av perioden for ferdselsforbudet i verneområder for sjøfugl i Telemark, v/ Rune Bergstrøm

(Bergstrøm 2023b): Overvåkning av sjøfugl på Telemarkskysten, 1974-2022, Jomfruland fuglestasjon, Rune Bergstrøm og Rune Solvang (utkast)

Saksopplysninger

Ramsalt Kragerø DA søker tillatelse til gjennomføring av swimrun-konkurransen gjennom Jomfruland nasjonalpark 3. august 2024. Nasjonalparkforvalter mottok informasjon om arrangementet til gjennomsyn og ba om at arrangøren sendte søknad om tillatelse til gjennomføring til nasjonalparkstyret.

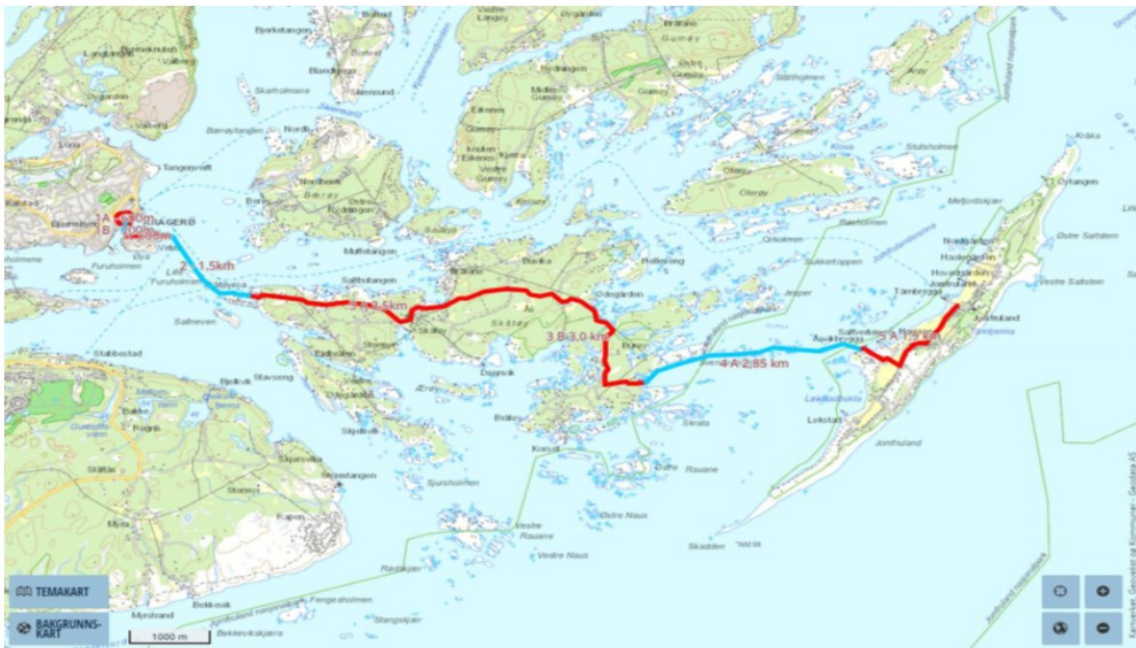
Arrangementet starter i Kragerø og foregår på land og i vannet frem til målgang på Jomfruland. Løypa/traseen går gjennom Jomfruland nasjonalpark via holmene mellom Bråtøybukta på Skåtøy til Aasvik brygge på Jomfruland.

Ramsalt arrangerte tilsvarende konkurranse i 2022 og 2023. Det var 31 deltakere med i 2023. Arrangøren anslår ca. 100 publikummere og tilhørende sikkerhetsbåter/personell.

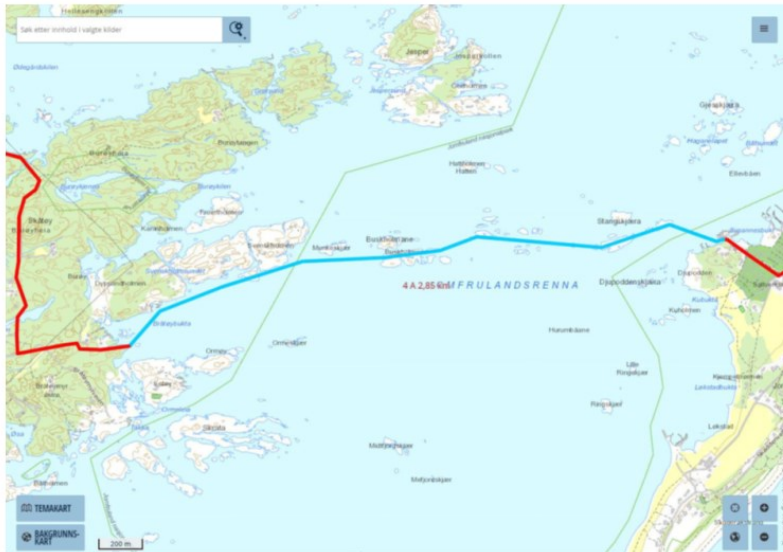
Jf. verneforskriften for Jomfruland nasjonalpark § 7 fjerde ledd krever større arrangementer tillatelse fra vernemyndigheten. Forvaltningsplanen definerer at søknadspolikten trer i kraft når mer enn 30 personer ferdes samlet, eller spredt utenfor stier og veier etter et organisert opplegg. Det har vært etablert praksis at skoleklasser er unntatt fra bestemmelsen, da disse som oftest ferdes på etablerte stier og veier.

Formålet med søknadspolikten er å sørge for at større arrangementer ikke skader naturmiljøet eller fører til unødvendig forstyrrelse.

Løypetrasé



Bråtøybukta - Aasvik



TILTAK:

- En stor blåse/rundingsbøye ved Hexebergssundet. Utøverne svømmer fra innerst i Bråtøybukta mot blåsa/rundingsbøya. Når den er passert kan de velge om å bruke land langs Svenskholmen eller svømme videre.
- Følgebåter langs hele strekket. Siste del over fra Buskholmene og til Aasvik ligger det båter og sperrer trafikken.
- Registrerings-stand opp av vannet på Aasvik-stranda. Innhentet tillatelse til dette.

Hjemmelsgrunnlag

Verneformål – forskrift

Forskrift om vern av Jomfruland nasjonalpark § 7 fjerde ledd.

Presedens

Det gjennomføres større og mindre arrangementer i Jomfruland nasjonalpark hvert år. Med enkelte unntak har de fleste organiserte turene færre enn 30 deltakere og er dermed unntatt søknadsplikten. Ferdsel langs etablerte stier og veier vurderes i liten grad å ha negativ virkning på naturmiljøet. Det er ferdselsforbud fra 15. april til 15. juli i områder med særlig betydning for hekkende fugl.

Jomfruland nasjonalpark er et attraktivt sted å besøke til fots, i båt og kajakk. I tråd med kommunens reiselivsstrategi og opprettelsen av Besøkssenter Jomfruland nasjonalpark, er det rimlig å anta at antall organiserte turer i nasjonalparken vil øke.

En dispensasjon fra verneforskriften gjøres etter en konkret vurdering av formålet med tiltaket og ev. konflikter med hensyn og naturmangfold i verneområdet. Dispensasjon til et formål utløser ikke automatisk rett til dispensasjon til et liknende formål, dersom rammene for tillatelsen er endret eller ny kunnskap til sier at dispensasjon skal avslås.

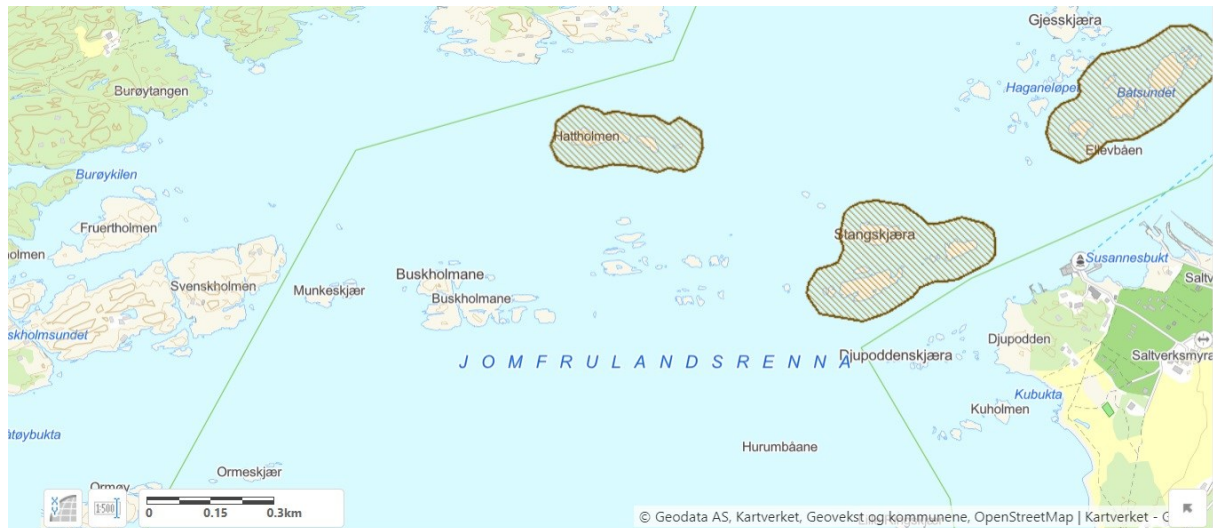
Ev. tillatelse kan gis med vilkår og presedensfaren vurderes som lav.

Vurdering

Løypa som skisseres i søknaden følger primært homlmene mellom Skåtøy og Jomfruland. Dette er en naturlig trase av hensyn til sikkerhet som gir deltakere mulighet til å kombinere

svømming og krysning av land. Holmene fungerer videre som en beredskap dersom en utøver skulle få problemer eller behov for assistanse.

Jomfruland nasjonalpark har 15 sone B-områder med ferdselsforbud fra 15. april til 15. juli. Den planlagte traseen legger opp til at deltakerne skal krysse over/mellom Stangskjæra før ilandstigning på Aasvik brygge. Stangskjæra er fuglereservat med ferdselsforbud til og med 15. juli. Selv om det formelle ferdselsforbudet er opphevet, viser erfaringer at det kan forekomme ikke-flyvedyktig fugl på holmer og skjær også etter dette tidspunktet.



I 2023 gjennomførte Statsforvalterembetene en høring om endring i forskrift for sjøfuglreservater inkludert hensynssonene i de fire marine nasjonalpark i Oslofjorden/skagerak. Høringen tok opp forslag om justering av ferdselsforbudstiden med oppstart den 15. mars i stedet for 15. april, samt justering av avslutning fra 15. juli til 15. august. Det vil si at forbudstiden økes fra 3 til 5 måneder og omfatter hele skolens sommerferie.

Nasjonalparkforvalter skrev en vurdering som synes relevant å løfte frem i denne saken:

- *Sjøfuglenes bestandsutvikling kan trolig ikke føres tilbake til en enkelt årsak, men et samlet belastning knyttet til endret og svekket mattingang, predasjon, menneskelige forstyrrelser og endringer i miljøet. Klimaendringer som medfører at noen arter går ut som hekkearter i våre områder, kan også innebære at nye arter dukker opp, samtidig som eksterne værphenomen fra år til år vil kunne påvirke hekkeperioden. De siste 30 årene har fritidsbruken av skjærgården gjennomgått et hamskifte. Det har kommet flere hytter, flere båter og nye ferdselsformer har blitt mer populære (eks. vannscootere, kajaker, kiting, padlebrett). Båtene har blitt flere og raskere, samtidig som ikke-motoriserte padleaktiviteter som kajakk og SUP-brett at mennesker oppsøker områder som tidligere var utilgjengelige for motorbåter. Selv om padlere er ikke-motoriserte, ligger man ofte tettere på land og kan bidra til økt forstyrrelse av fugl på reir. Gjennom både økt og ny bruk av skjærgården, opplever sjøfuglene forstyrrelser i tidligere «frisoner» som bidrar til økt press i hekkeperioden.*

Omfanget av sjøfugljakt fra kajakk er ikke kartlagt i våre områder, men jakt fra kajakk kan medføre at fuglene i større grad oppfatter kajaker som fare resten av året og øker sin fluktavstand.

Birdlife Telemark/Jomfruland fuglestasjon v/ Rune Bergstrøm (Bergstrøm 2023a) har på oppdrag fra Statsforvalteren i Vestfold og Telemark kommet med en vurdering av perioden for ferdselsforbudet i Telemark. I forbindelse med vurderingen er det

innhentet tall fra artsobservasjoner og feltarbeid umiddelbart etter at ferdselsforbudet opphørte sommeren 2023 som viser forekomst av ikke-flyvedyktige unger rundt datoen ferdselsforbudet opphører og senere.

Rapporten viser at det ved opphør av ferdselsforbudet (15.juli) var ikke-flyvedyktige unger i reservatene og skjærgården ellers. Data bygger på observasjoner av egg/unger og pullus (unger med dundekt kropp).

Funn som viser sen hekking er påvist for gråmåke, svartbak, hettemåke, fiskemåke, sildemåke, tjeld, sandlo, gravand, siland, og ærfugl.

Det er også påvist ikke flyvedyktige unger for fiskemåke og makrellterne helt i slutten av juli.

Data fra kartleggingen viser at flere fuglearter ligger på reir og har ikke-flyvedyktige unger i slutten av juli og starten av august. Fugler som hekker sent vil derfor utsettes for økt stress i konflikt med fritidsbruk på sen-sommeren.

Og videre i konklusjonen at:

Data fra Bergstørm (2023a) viser tydelig at opphøret i ferdselsforbudet er for tidlig og bør forlenges til 15. august. På samme måte bør perioden utvides en måned i forkant av gjeldende periode, fra 15. april til 15. mars, for å ta høyde for eventuelle årsvariasjoner og tidlig hekking.

Erfaringene fra arbeidet med høringen tilsier at nasjonalparkstyret bør ha en restriktiv praksis mht. organisert ferdsel i og rundt fuglereservatene i en periode før og etter det ordinære ferdselsforbudet. Ferdelsforbudet knytter seg til uorganisert ferdsel og nasjonalparkstyret kan med hjemmel i verneforskriften styre ferdsel av hensyn til naturmangfold og forstyrrelser av dyrelivet. Dette innebærer at forvaltningsmyndigheten kan forby organisert ferdsel i et område, selv om uorganisert ferdsel er tillatt, jf. fuglefredningsperioden.

Arrangementet er planlagt på et tidspunkt hvor det tradisjonelt er noe mindre forstyrrelse og aktivitet i skjærgården enn perioden 1. til 31. juli. Arrangementet ligger i overgangsperioden hvor det er påvist pullus i ulike sjøfuglreservater. Nasjonalparkforvalter er ikke kjent med om det er påvist pulls på Stangskjæra etter 15. juli, men antar at dette kan forekomme.

Gjennomføring av en konkurranse med begrenset antall deltakere innebærer en svært forbigående forstyrrelse på/rundt selve holmen. Samtidig kan sikkerhetsapparat og tilskuere bli liggende i lengre periode rundt området og på den måten forlenge forstyrrelsen av ev. pullus og fugl.

Vedlegg – søknad fra Ramsalt Kragerø DA

Fra: Post -ramsalt[post@ramsaltkragero.no]
Sendt: 13.02.2024 20:28:02
Til: Postmottak SFVT;Postmottak
SFVT[sfvtpost@statsforvalteren.no;sfvtpost@statsforvalteren.no]
Tittel: Kragerø Swimrun 2024

Hei.

I år, som de to foregående årene, har vi i Ramsalt lyst til å arrangere Norges mest eksotiske Swimrun-løp med start i Kragerø sentrum og målgang på idylliske Jomfruland. Vi legger løpet, som tidligere, på sen-sommeren mtp dyreliv og trafikk. Vedlagt ligger sikkerhetsplan og ros-analyse som har blitt sendt til Kragerø kommune, politiet, Grenland brann og redning, havnefogden og kystverket.

I fjor ble vi gjort obs på av en nasjonalparkforvalter at det også burde sendes til dere.

I vedlegget har vi forsøkt å forklare det hele etter beste evne. Dersom det er noe dere lurer på er det bare å spørre.

--

Mvh.

- ramsalt
post@ramsaltkragero.no

Til: Kragerø Kommune, Politi, Grenland brann og redning, Kragerø havnevesen og Kystverket
Fra: Ramsalt Kragerø DA
Emne: Arrangement- Swimrun Kragerø, ROS-Analyse

**Sikkerhetsplan og risikovurdering i forbindelse med swimrun konkurranse med rute:
Kragerø Sentrum- Jomfruland**

Ramsalt Kragerø DA har ansvaret for gjennomføring av swimrun konkurranse 03.08.2024

Generell informasjon

- Arrangement: Swimrun
- Dato: 03.08.2024
- Tidspunkt: 10:00-16:00
- Sted: Kragerø Sentrum- Øya- Skåtøy- Jomfruland
- Forventet publikum: 100+

Beskrivelse av arrangement:

Swimrun er ingen ny idrett, den har eksistert i Sverige siden 2002. I Norge er den likevel relativt ny. Swimrun er kjempestort i Sverige. Der finner man flere konkurranser, noen med så mange som 1600 deltakere. Hundrevis møtes hver uke for å trene sammen og det er konkurranser i fleng. Konkurransformen går ut på at man vekselvis løper og svømmer i etapper. Noen konkurranser er lange, gjerne over syv-åtte mil, mens andre er kortere. Noen konkurranser foregår i skog og ferskvann, men de fleste arrangeres i ramsalt skjærgård. Til felles har de at deltakerne veksler gjentatte ganger på å løpe og svømme.

Etter å ha arrangert en slik konkurranse i Kragerø de to siste årene sitter vi igjen med følelsen av vellykkede arrangementer. Det spektakulære løpet har blitt snakket mye om i ettertid og vi ser muligheten til å utvide konseptet nå som flere har fått øynene opp for arrangementet. Vi hadde en økning i påmeldte utøvere på 82% fra 2022 til 2023. Samtlige av utøverne har følt seg godt ivaretatt begge de foregående årene. Slik skal det være.

Vi ser for oss at antall utøvere kan øke betraktelig også i år, nå som flere har fått øynene opp for dette løpet. I fjor hadde vi flere erfarne utøvere fra andre byer og triatlonklubber. Etter tilbakemeldinger fra utøvere og følgebåter vil vi i år ha et enda større fokus på løypemarkering til vanns og sette inn enda flere følgebåter enn de to foregående årene.

Vi mener det er store muligheter for å utvide og forbedre konseptet, noe som vil gagne Kragerøs egne innbyggere samt turister.

Vi ønsker samme starttidspunkt som i fjor grunnet Kragerø Fjordbåtselskaps sommerruter. Vi har hatt en god dialog med de under tidligere arrangement for en smidig gjennomføring for deltakere uten at det skulle gå ut over rutetrafikk. Dersom det blir forandringer i disse fra fjoråret vil vi tilpasse starttidspunkt.

Ansvarlig for arrangement:

Navn	Rolle	Telefon
Lars Georg Weisser	Arrangementssjef	936 82 656
Fredrik Windegaard	Sikkerhetsjef	401 01 340
Gunnar Waasjø Simonsen	Økonomisjef	452 75 795
Petter Howatson	Markedssjef	909 83 359

Mål for arrangementet:

Hovedmål:

Vi har som hensikt å lage et idrettsarrangement som kan sette Kragerø på kartet innen denne relativt nye, men sterkt voksende bevegelsen.

Arrangementet gjennomføres som et trygt, trivelig, profesjonelt arrangement for deltakere og publikum.

Sikkerhetsmål:

- Ingen alvorlig skade på publikum, personale, engasjerte eller deltakere.
- Hendelser skal være fanget opp i løpet av kort tid av sikkerhetspersonell.
- Alle personale skal være godt instruert i forebyggende sikkerhetsrutiner.

Plan og gjennomføring:

- **Opprigg:** Merking av løype fredag 02.08.23 fra ca. 16:00.
- **Gjennomføring:** Konkurransen vil foregå fra ca. kl. 10 og være ferdig ca. kl. 16 samme dag.
- **Nedrigg:** Fjerning av løypemerking søndag formiddag.

Prosedyre ved ulykker:

Situasjon: Det oppdages en ulykke

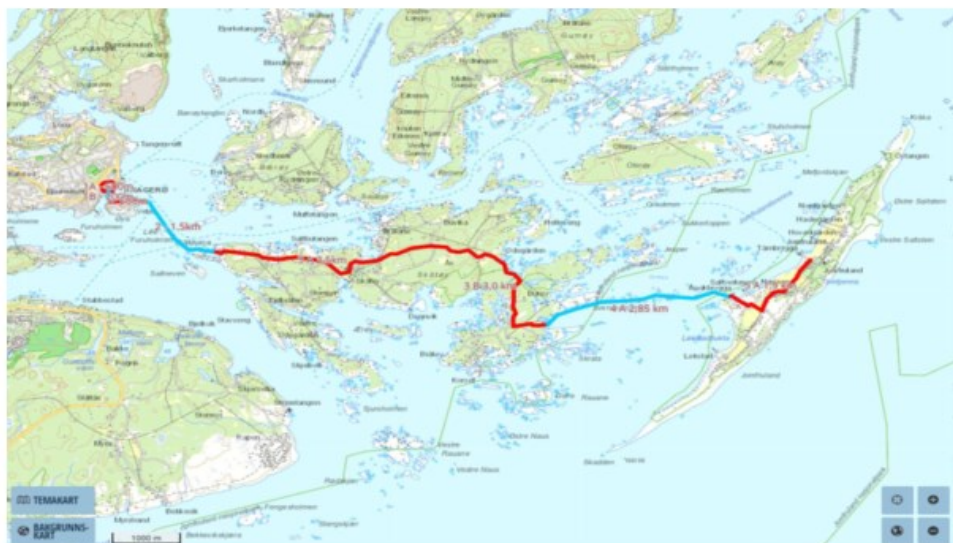
- Først ta hånd om de skadde ved å gi hjelp, påkalle førstehjelpspersonell eller ringe 113
- Stabilisere hendelsen slik at det ikke oppstår ytterligere skader
- Undersøke årsak og forebygge
- Kontakt politiet ved alvorlige hendelser

Varsle: Sikkerhetsjef Fredrik Windegaard, tlf.: 401 01 340

Risikoanalyse:

Case nr.	Aktivitet	Mulig årsak	Sannsynlighet	Konsekvens	Risiko	Forebyggende tiltak	Skadebegrensende tiltak
1	Trengsel/folkemasse	Mye folk	Lite sannsynlig	Minimal fare	Akseptabel	Sikkerhetspersonell, følgebåter	Løypemerking
2	Sabotasje/terror	Ulike motiver, Psykisk ustabile personer	Lite sannsynlig	Katastrofalt	Akseptabel	Avsperringer og sikkerhetspersonell	Løypemerking
3	Skader på deltagere	Løping, svømming-Lang arbeidstid	Sannsynlig	Fare	Akseptabel	Dykker i følgebåt, førstehjelp til stede	Deltakere skriver under på egenerklæringskjema
4	Drukning	Utømmelse, illebefinnende og gjenstander som en kan sette seg fast i.	Lite sannsynlig	Død	Akseptabel	Dykker, førstehjelp, alle følgebåter har person med godkjent livredningsprøve, Inspeksjon av løypa på forhånd.	Deltakerne er kjent med farene
5	Påkjørsel av svømmere: Lystbåter og nyttrafikk.	Utøver kommer utenfor løypeområdet.	Lite sannsynlig	Fare	Akseptabel	Følgebåter som avgrenser løypeområdet og skjærer for annen trafikk, kikkert, mobil, VHF, Redningsdykker, merking av svømmere med røde badehetter, merking av løype, informert fjorbåtselskapet, taxibåtsjåfører samt NCC.	Deltakerne har gjennomgått løypa på forhånd.
6	Hypotermi	Temperatur/ nedkjøling	Lite sannsynlig	Fare	Akseptabel	Varme klær og mat tilgjengelig i følgebåter.	Alle utøvere må svømme med neoprendrakt.
7	Rovdyr	Spekkhogger/Hvalross etc.	Lite sannsynlig	Fare	Akseptabel	Dersom dyr som kan utgjøre en fare for deltakerne blir observert kort tid opp mot løpet.	Avlyse arrangement.

Løypetrasé



TILTAK:

- **Alle utøvere skal delta på felles sikkerhetsbrief og gjennomgang av løypetrasé før start. Alle deltakere skriver under på deltakerskjema.**
- Info ang løype, sikkerhet mm. vil bli delt med alle utøvere på forhånd via påmelding til arrangementet.
- Kontakt med lokalavis, sosiale medier og annet vil være sikkerhetsforebyggende mtp bevisstgjøring av arrangement, tidspunkt, stengte veier, løypetrasé ol., både for utøverne og for publikum.
- Løypevakter vil bli plassert ut på strategiske plasser langs løypa (i tillegg til løypemerking og registrerings-stands) på Skåtøy og Jomfruland.
- Arrangører går gjennom løypa fredag kveld og kvalitetssikrer merking, samt fjerner eventuelle hindringer på land og i vann.
- Arrangør stiller med 4 følgebåter og én redningsdykker. I tillegg til dette vil det bli opprettet god kommunikasjon med publikum og frivillige (facebookgruppe) som informerer om hvor båtene langs løypa skal ligge, for å avgrense utøverne i forhold til oppmerket løype til vanns. Nytt av året er at vi vil engasjere et idrettslag til å hjelpe med løypemarkering og avgrensing i vannet for å bedre sikkerheten til utøverne underveis i løpet.
- Når første utøver går i vannet på Galeiodden legger følgebåtene seg ut. Når første utøver er oppe igjen vil det gå en følgebåt direkte til Bråtøybukta. De resterende følgebåtene blir liggende frem til siste utøver er registrert opp av vannet på Skåtøyroa. Båtene setter da kursen over til Bråtøybukta.
- Dykker sitter i hurtigbåt og blir værende til siste utøver er oppe på hvert strekk.

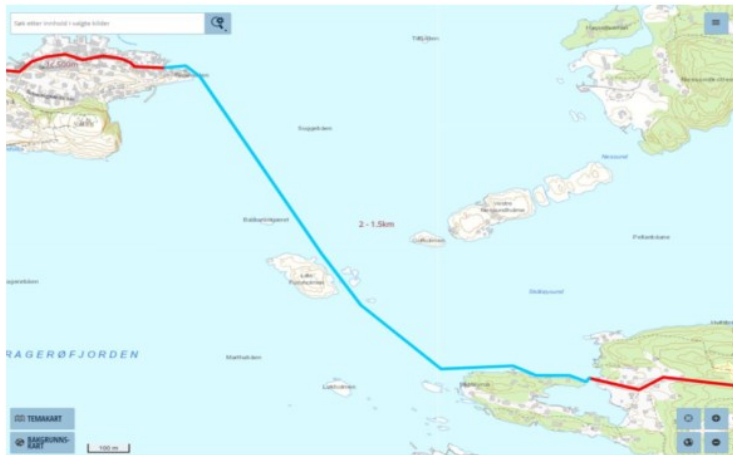
Lilletorget - Galeiødden



TILTAK:

- To båter som stopper trafikk inn fra Øybrua og to båter som stopper trafikk inn fra Gunnarsholmen.
- Tillatelse til å bruke Jens Lauersøns plass som startområde.
- Sperre av brygge fra Bybrua til PA17. Der entrer utøverne vannet.
- Tillatelse til å ferdes nært huset til Sølvi Gundersen for å komme ut til Allmanna-brygga på Galeiødden.

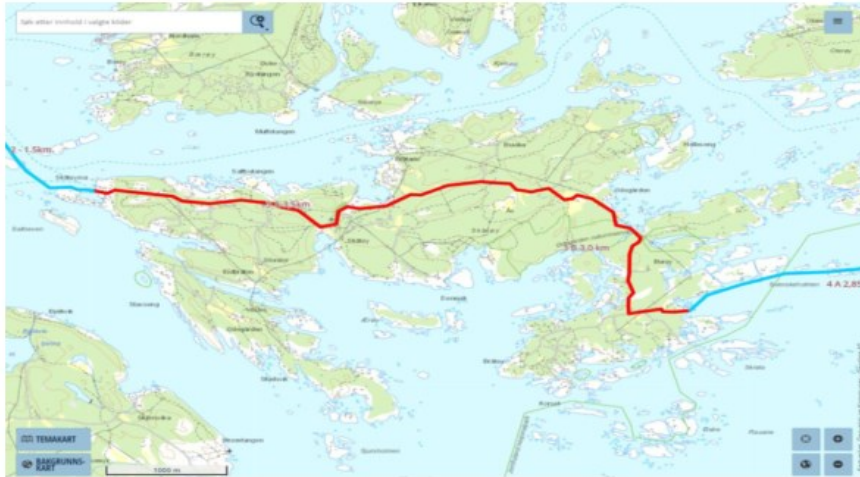
Galeiødden - Skåtøyroa



TILTAK:

- Registrerings-stand på offentlig badeplass ved Galeiødden. Kontrollere antall utøvere i vannet.
- Kystverkets godkjenning til å krysse farled.
- Følgebåter skjærer for trafikk langs planlagt rute fra Galeiødden over til Skåtøyroa.
- Ferjetrafikk vil gå nær Gulholmen, alle utøvere skal opp mot Lille Furuholmen. Følgebåter deler sundet og en stor blåse/rundingsbøye ligger nær Lille Furuholmen som et "siktepunkt" for utøverne.
- Registrerings-stand opp av vannet + mat og drikke ved ventebua på Skåtøyroa.
- Cut-tid på 2 timer. Er ikke utøveren ved dette punktet innen 2 timer vil hen bli tatt ut av løpet.

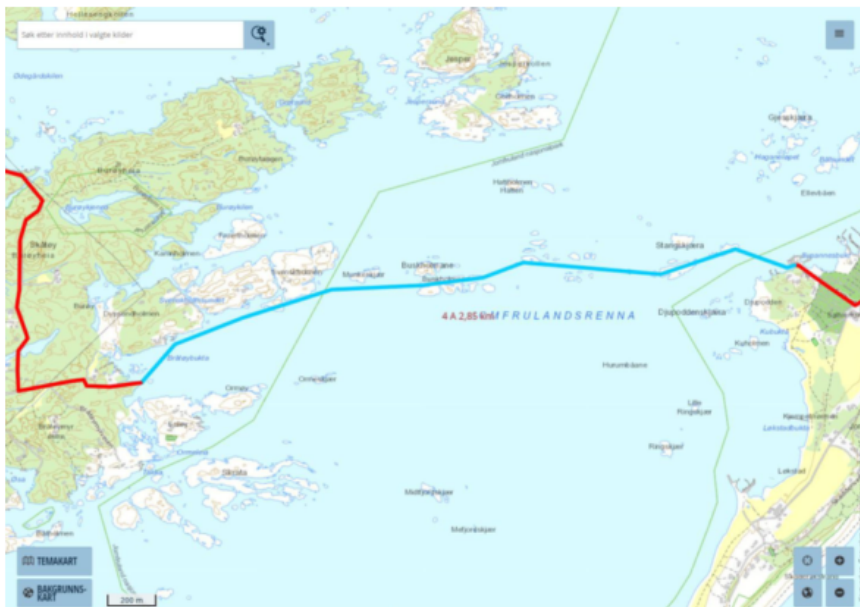
Skåtøyroa - Bråtøybukta



TILTAK:

- Tydelig løypemerkning. Bruke gateløys frem til privat vei.
- Innhentet tillatelse til å bruke privat vei + brygge i Bråtøybukta.
- Registrerings-stand ut i vannet + mat og drikke ved Bråtøybukta.
- Cut-tid på 4 timer. Er ikke utøveren ved dette punktet innen 4 timer vil hen bli tatt ut av løpet.

Bråtøybukta - Aasvik



TILTAK:

- En stor blåse/rundingsbøye ved Hexebergssund. Utøverne svømmer fra innerst i Bråtøybukta mot blåse/rundingsbøya. Når den er passert kan de velge om å bruke land langs Svenskholmen eller svømme videre.
- Følgebåter langs hele strekket. Siste del over fra Buskholmene og til Aasvik ligger det båter og sperrer trafikken.
- Registrerings-stand opp av vannet på Aasvik-stranda. Innhentet tillatelse til dette.

Aasvik - Tårnbrygga



TILTAK:

- Innhentet tillatelse av vei-laget på Jomfruland til denne etappen.

Prosedyre ved mediehåndtering:

Ved mindre alvorlige hendelser kontakt: Lars G. Weisser 936 82 656

Større alvorlige hendelser kontakt: Politiet

Prosedyre avfallshhåndtering:

Sporløs ferdsl.

Løypemarkering som ikke lager sår i naturen.

Opprydding og nedrigg.

Søppelrydding: Bruker Kragerø Sportell sine rutiner.



Arkivsaksnummer: 2024/1288-0

Saksbehandler: Eirik Johansen Dobbedal

Dato: 29.01.2024

Utvalg	Utvalgssak	Møtedato
	2024/10	12.03.2024

Søknad om reetablering av flaggstang på gbnr. 7/163 - Styrmannsholmen

Innstilling fra forvalter

Nasjonalparkforvalter mener den nye søknaden om reetablering av flaggstang i verneområdet er av prinsipiell karakter for verneområdet og nasjonalparkstyret, siden liknende sak ble behandlet i forrige styreperiode og Miljødirektoratets klagebehandling bekreftet nasjonalparkstyrets avslag. Nasjonalparkforvalter skisserer derfor to alternative forslag til vedtak:

Innstilling nr. 1:

Jomfruland nasjonalparkstyre tillater ikke reetablering av flaggstang på gbnr. 7/163. Selv om tiltaket ikke anses å være i strid med verneformålet eller ha nevneverdig påvirkning på verneverdiene, vurderer nasjonalparkstyret at en flaggstang er en unødvendig teknisk installasjon i et verneområde, og i strid med formålet å bevare et landskap uten tyngre tekniske inngrep.

Med utgangspunkt i tilgjengelig dokumentasjon er det stor sannsynlighet for at flaggstangen ikke har stått oppe de siste tre til fire årene forut for opprettelsen av nasjonalparken i 2016. Reetablering anses som et nytt tiltak omfattet av det generelle byggeforbudet i Jomfruland nasjonalpark. Jomfruland nasjonalpark er vernet med sikte på å ivareta et landskap som er uten tyngre tekniske inngrep.

Nasjonalparkstyret legger i sin vurdering til grunn at det med sikkerhet ikke har vært flaggstang på eiendommen i perioden 2013-2023, basert på tilgjengelig dokumentasjon. Avslaget er hjemlet i verneforskriften § 3 annet ledd.

Klagerett

Vedtaket kan påklages til Miljødirektoratet innen 3 uker etter at dette brevet er mottatt. Klagen bør være begrunnet og skal sendes nasjonalparkforvaltningen.

Innstilling nr. 2:

Med hjemmel i verneforskriften for Jomfruland nasjonalpark § 11 tillater Jomfruland nasjonalparkstyre reetablering av flaggstang inntil veggen på annekset på gbnr. 7/163, på

feste etablert før 2016. Tiltaket er nytt og vesentlig endret i forhold til tidligere søknad på eiendommen som ble avslått i 2023. Dispensasjonen gis da tiltaket ikke anses å være i strid med verneformålet eller ha nevneverdig betydning på verneverdiene. Nasjonalparkstyret innvilger dispensasjon fordi eier kan dokumentere at det tidligere har stått flaggstang på samme sted og at reetableringen kun skal benytte seg av etablerte fester eller bygningsvegg. Annekset ligger sentralt på eiendommen og reetablering vil derfor ha mindre betydning med hensyn til privatisering av eiendommen, da området allerede er å anse som «privat sone».

Plasseringen i fjellskorten vil redusere det visuelle inntrykket av flaggstangen i landskapet, men vil ha en vis påvirkning sammenliknet med dagens situasjon uten flaggstang.

Tillatelsen gis med følgende vilkår:

- a. Flaggstangen skal plasseres på samme sted og samme måte som dokumentert i vedlegg 1.
- b. Det tillates ikke boring av nye fester i svaberget, men gamle borehull kan benyttes. Ved behov for ytterligere feste skal flaggstangen forankres til veggen på annekset.
- c. Ved behov for vedlikehold av gamle borehull (fjerning av metall, organisk materiale o.a.), skal nasjonalparkforvalter stedfeste og godkjenne disse før tiltaket gjennomføres.
- d. Flaggstangens lengde skal ikke overstige 700 cm.

Nasjonalparkstyrets vedtak er fattet med hjemmel i verneforskriften for Jomfruland nasjonalpark og tiltakshaver er selv ansvarlig for å innhente tillatelser etter ev. annet lovverk.

Klagerett

Vedtaket kan påklages til Miljødirektoratet innen 3 uker etter at dette brevet er mottatt. Klagen bør være begrunnet og skal sendes nasjonalparkforvaltningen.

--- slutt på innstilling ---

Saksopplysninger

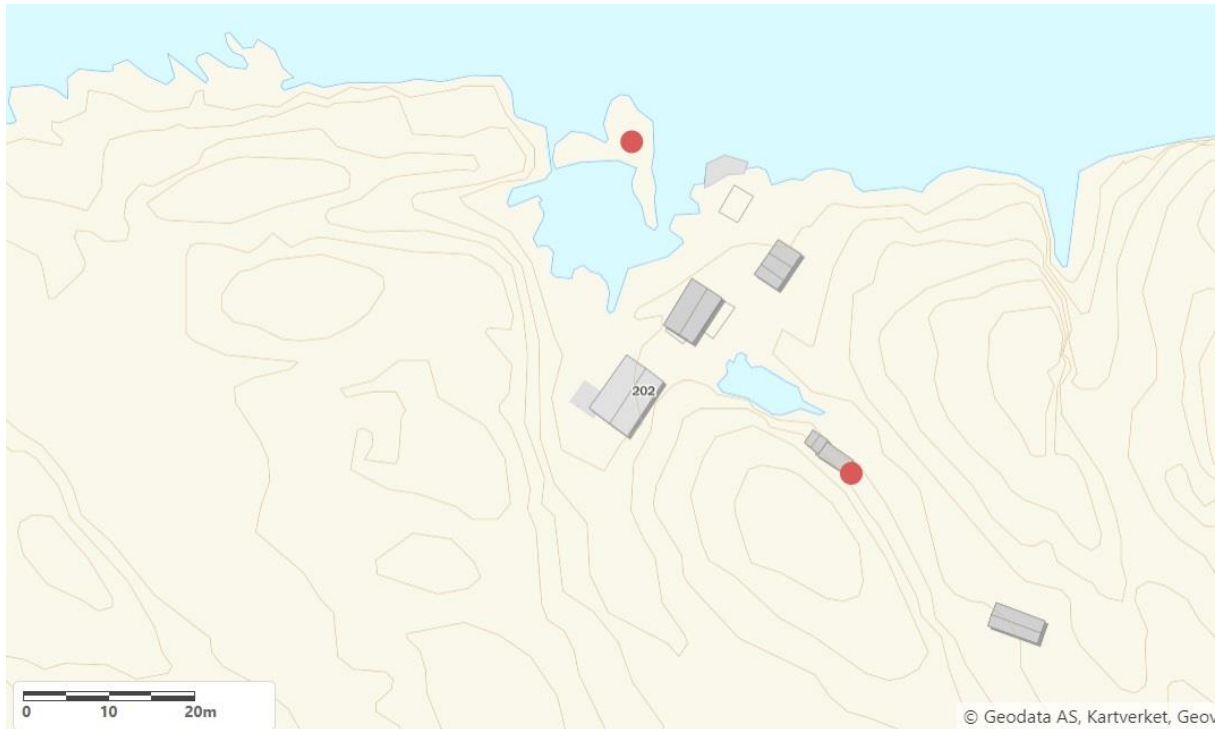
Jomfruland nasjonalparkstyre behandlet i 2023 søknad om reetablering av flaggstang på gbnr. 7/163 på Styrmannsholmen (styresak 2023/21) med påfølgende klagebehandling (styresak 2023/26). Nasjonalparkstyret avsto søknaden med følgende vedtak:

- *Jomfruland nasjonalparkstyre tillater ikke etablering av ny flaggstang på gbnr. 7/163 på Styrmannsholmen da tiltaket vurderes å ha være i strid med verneformålet i Jomfruland nasjonalpark. Tiltaket har videre en negativ visuell og privatiserende effekt i nasjonalparken. Nasjonalparkstyret finner ikke grunnlag for å dispensere fra verneforskriften § 11. Avslaget er hjemlet i verneforskriften § 3 annet ledd.*

Miljødirektoratet behandlet klagen og opprettholdt nasjonalparkstyrets avslag, men påpekte i sin vurdering at:

- *Miljødirektoratet er i tvil om hvorvidt vi mener at etablering av flaggstang har et slikt omfang at tiltaket vil være i strid med verneformålet eller påvirke verneverdiene nevneverdig, og særlig på grunn av at oppføring av flaggstangen slik vi forstår det ikke vil medføre inngrep i grunnen siden festene for flaggstangen allerede er etablert. Vi støtter imidlertid styret i at oppføringen av flaggstang vil kunne gi en negativ visuell effekt, og at den også kan bidra til å privatisere området.*

I forbindelse med valg av nytt nasjonalparkstyre og vurderinger gjort av Miljødirektoratet i sin klagebehandling, har tiltakshaver sendt i ny søknad om reetablering på et av to tidligere påviste plasseringer. Tiltakshaver søker om vedlikehold av tidligere fester for reetablering av flaggstang, som han mener kortvarig ble tatt ned for vedlikehold i årene før verneforskriften trådte i kraft. Nasjonalparkforvalter har vært i dialog med tiltakshaver som søker reetablering på et av følgende steder:



To tidligere dokumenterte plasseringer for flaggstang på eiendommen markert med rød prikk. Tiltakshaver søker reetablering på et av to steder.

Nasjonalparkforvalter viser til tiltakshavers søknad i vedlegg 8 for ytterligere informasjon.

Om søknaden

Tiltakshaver søker om reetablering av flaggstang og viser til at det har vært flaggstang på eiendommen siden 1960- tallet. Flaggstengene har på en annen side hatt ulike plasseringer gjennom årene og det er med sikkerhet påvist to fester som er dokumentert med foto. Den ene er på svaberg vest for bebyggelsen, den andre inntil vegg på anneks sentralt på eiendommen. Nasjonalparkforvalter viser til vurdering ovenfor, hvor søknad ikke omfattes av vedlikehold, men krever dispensasjon fra verneforskriften.

Hjemmelsgrunnlag

Delegering

Vurdering av dispensasjoner etter verneforskriften § 11 er ikke omfattet av forvalters delegasjon og krever behandling i nasjonalparkstyret.

Verneformål – forskrift

Verneforskrift for Jomfruland nasjonalpark, generelle dispensasjonsbestemmelser § 11.

Presedens

Det er åtte bebygde fritidseiendommer i Jomfruland nasjonalpark. Nasjonalparkforvalter har gjort en gjennomgang av alle eiendommene i nasjonalparken som viser at det var etablert flaggstang på tre av åtte eiendommer på vernetidspunktet. Det er ikke funnet dokumentasjon på tidligere flaggstenger på de resterende eiendommene i nasjonalparken. Hver søknad om dispensasjon behandles unikt og vurderes ut fra en samlet vurdering av tiltaket i lys av verneforskriften.

Tiltakshaver søker om tillatelse til et tiltak som behandles etter generelle dispensasjonsbestemmelser. Søknaden vurderes individuelt, på bakgrunn av informasjon som er oppgitt i søknaden og tilgjengelig i offentlige registre. Det gjøres en konkret vurdering av søknaden og rammene for tiltaket. Dispensasjon fra verneforskriften er ikke en rettighet og presedensfaren for at andre eiendommer i nasjonalparken kan anføre sammenlikbare krav anses som lav.

Vurdering

Verneforskriften § 3 legger ned forbud mot enhver varig påvirkning av naturmiljø eller kulturminner, med mindre slik påvirkning er en forutsetning for å ivareta verneformålet.

Bestemmelsene i første og annet ledd er ikke til hinder for: Vedlikehold av bygninger, anlegg og innretninger som ikke fører til bruksendring. Vedlikehold skal skje i samsvar med lokal byggeskikk og tilpasses landskapet. Vedlikehold omfatter ikke ombygging eller utvidelse.

Etter verneforskriften § 3 fjerde ledd b). kan forvaltningsmyndigheten også tillate gjenoppføring av bygninger, anlegg og innretninger som har gått tapt ved brann eller naturskade.

Verneforskriften § 3 annet ledd lister opp en rekke tiltak som er omfattet av forbudet, herunder boring og fjellsprengning.

Fotodokumentasjonen samsvarer med søkers informasjon om at det ikke var stående flaggstang på eiendommen på vernetidspunktet. Forvalter vurderer derfor at hverken § 3 tredje ledd a.) eller fjerde ledd b.) kommer til anvendelse. Jf. vurderinger i klagebehandlingen av sak 2023/21 omfattes reetablering av flaggstenger av byggeforbudet og må behandles etter verneforskriften § 11 om generelle dispensasjonsbestemmelser.

Hensynet til grunnloven § 97

Tiltakshaver viser i sin søknad til Grunnlovens § 97 om at en lov ikke kan ha tilbakevirkende kraft. Tiltakshaver mener at det er etablert en «flaggstang-rett» på eiendommen som dokumenteres i vedlagte foto.

Jomfruland nasjonalpark ble opprettet ved kongelig resolusjon i desember 2016. Med dette ble «lovverket» for nasjonalparken (verneforskriften) innført. Natur og landskap ble vernet som det så ut på vernetidspunktet og anlegget (flaggstangen) er ikke dokumentert av forvaltningsmyndigheten eller meldt inn som aktivt av grunneier forut for eller på vernetidspunktet.

Vedleggene 4 til 6 viser at det ikke var noen flaggstang oppe på eiendommen i perioden 2013 til 2018 og forvalter kjenner ikke til at situasjonen har vært annerledes fra 2018 til 2024. Ved vedlikehold er det rimelig å anta at en installasjon tas ned maksimalt en sesong for så å bli satt opp igjen. Vedlikehold vil også innebære at samme installasjon settes opp på samme sted, ikke erstattes av noe nytt.

I vurderingen av «rettighet» er det relevant å vise til verneforskriften § 3 fjerde ledd b.) som omhandler adgangen til reetablering av bygg og anlegg ved naturskade/brann. Etter verneforskriften er selv gjenoppbygging av lovlig etablerte tiltak ikke en rettighet, men noe forvaltningsmyndigheten kan vurdere på bakgrunn av søknad. Vernet av et landskap uten tyngre naturinngrep står sentralt.

Som det vises til i tidligere korrespondanse og vedlagt dokumentasjon har flaggstengene på eiendommen hatt flere ulike plasseringer gjennom årene. Nasjonalparkforvalter legger til grunn i sin vurdering at det ikke var flaggstang etablert på vernetidspunktet. Nåværende eier kjøpte eiendommen i dagens tilstand, uten flaggstang og etter at verneområdet var opprettet.

Bestemmelsen om tilbakevirkende kraft kommer ikke til anvendelse i denne sammenhengen.

Nasjonalparkforvalter viser ellers til Miljødirektoratets vurderinger i sin klagebehandling av sak 2023/21:

- *Miljødirektoratet er i likhet med nasjonalparkstyret av den oppfatning at oppføring av flaggstang rammes av forbudsbestemmelsen i verneforskriften § 3 andre ledd selv om festene i bakken for flaggstangen eksisterte før vernetidspunktet. Vi legger til grunn at siden flaggstangen ikke eksisterte på vernetidspunktet er reetablering av den å regne som et nytt tiltak som rammes av forbudsbestemmelsen i verneforskriften.*

Strid med verneformålet eller nevneverdig påvirkning av verneverdiene

Dispensasjon fra verneforskriften etter § 11, jf. naturmangfoldloven § 48 er en kanbestemmelse. For at man i det hele tatt kan vurdere å dispensere fra verneforskriften må tiltaket det søkes om:

1. ikke stride mot vernevedtakets formål og ikke påvirke verneverdiene nevneverdig eller
2. være av en art som gjør at sikkerhetshensyn eller hensynet til vesentlige samfunnsinteresser gjør det nødvendig.

Vilkårene danner rammen for om man kan vurdere dispensasjon, ikke om dispensasjon bør innvilges. Selv om et tiltak ikke strider mot vernevedtakets formål eller vil påvirke verneverdiene nevneverdig, kan andre hensyn tilsi at man bør avslå en søknad.

Jf. vurderinger i klagebehandlingen av sak 2023/21, utviser Miljødirektoratet tvil om reetablering av flaggstang ved bruk av gamle fester er i strid med verneformålet eller kan sies å påvirke verneverdiene i nevneverdig grad. Borehullene er etablert forut for opprettelsen og gjenåpning/vedlikehold av disse vil innebærer liten påvirkning av svaberget. Nasjonalparkforvalter velger derfor å forholde seg til Miljødirektoratets vurderinger og setter som premisse at tiltaket, innenfor disse rammene, ikke strider mot vernevedtakets formål eller kan påvirke verneverdiene i nevneverdig grad.

Forvalter legger derfor til grunn av vilkårene for å vurdere dispensasjon er innfridd.

Vurdering av plassering 1 – svaberg nord for bebyggelsen

Plassering 1 ble vurdert og avslått av nasjonalparkstyret i sak 2023/21. Tiltakshaver påklaget vedtaket til Miljødirektoratet som opprettholdt nasjonalparkstyrets vedtak. Vedtaket er endelig og plassering 1 vurderes derfor ikke videre i denne saken.

Vurdering av plassering 2 – inntil vegg på anneks

Tidligere plassering av flaggstang på dette stedet er godt dokumentert av søker med fotografier fra 1980- og 1990- tallet (vedlegg 1 til 3). Som bildene viser virker flaggstangen tidligere å ha vært festet til, eller i tilknytning til, veggen på annekset. Flaggstangen sto sentralt plassert «midt» mellom bygningene på eiendommen. Ved plassering i fjellskorten som løper øst-vest på eiendommen, bidro omkringsliggende terreng til å dempe det visuelle inntrykket.

En gjennomgang av flyfoto og øvrige fotografier fra området viser at det ikke har vært etablert flaggstang på eiendommen fra 2013 frem til i dag. Dette gir minst et ti års tidrom hvor «normaltilstanden» er uten flaggstang. Landskapet på Styrmannsholmen ble vernet på et tidspunkt hvor det ikke var etablert flaggstang på eiendommen.

En reetablering av flaggstang på dette stedet vil fortsatt innebære økt visuell forstyrrelse i landskapet, sammenliknet med en situasjon uten flaggstang på eiendommen, men være betraktelig mindre enn plassering 1 på holme vest for bebyggelsen. Plasseringen sentralt på eiendommen vil i mindre grad kunne tillegges privatiserende effekt, da eksisterende bygningsmasse «rammer» inn flaggstangen. Sammenliknet med alternativet, representerer plassering 2 et mye bedre alternativ mht. eventuelle privatiserende og visuelle virkninger, men innebærer et brudd med landskapet som det ble vernet.

Plassering 2 utløser en prinsipiell drøfting av tekniske installasjoner i verneområdet. Forvalter viser i denne sammenheng til et fotografi tatt fra Vakthusheia på Portør i 2014 (vedlegg 5) som illustrerer dagens landskapsbilde:



I bildet kan man så vidt skimte taket på hovedhytta på gbnr. 7/163 (markert med svart pil). Flaggstangens lengde vil ha betydning for den visuelle påvirkningen og forvalter mener derfor man bør basere seg på at ev. reetablert flaggstang ikke skal være lengre enn den som dokumentert sto på plassen på 1990- tallet.

Basert på fotografiet i vedlegg 1, samt oppmåling av høyden på annekset (målt til 210 cm) stangen er festet til, har forvalter regnet ut at flaggstangen på bildet hadde en lengde på ca. 680-700cm.

Ut fra oppmåling legger forvalter til grunn at den gamle flaggstangen var 700 cm lang. Forvalter mener ny stang ikke bør overstige denne lengden, hvis det er aktuelt å vurdere reetablering.



Vurdering etter naturmangfoldloven §§ 8-12

§ 8. (kunnskapsgrunnlaget)

Styrmannsholmen er kartlagt som kystlynghei. Nasjonalparkstyret har utarbeidet en egen skjøtelsesplan for Styrmannsholmen med sikte på reetablering av kystlynghei (2022). Kunnskapsgrunnlaget vurderes som godt og § 9. (føre-var-prinsippet) kommer ikke til anvendelse.

§ 10.(økosystemtilnærming og samlet belastning)

Vurdering av samlet belastning i denne saken retter seg i stor grad mot den visuelle opplevelsen av flaggstenger – med og uten flagg/vimpel – i et verneområdet opprettet for å begrense mengden tekniske inngrep i landskapet. Flaggstenger på hyttene preger Kragerø-skjærgården og mange opplever dette som del av kysten. Forvalter har tidligere gjort en vurdering av presendensfaren og konsekvenser av å åpne for reetablering på aktuell eiendom. Grunnet beliggenhet og antall fritidseiendommer i nasjonalparken, vil antallet flaggstenger trolig være begrenset, men det vil innebære en installasjon i landskapsbildet enn dagens situasjon.

§ 11.(kostnadene ved miljøforringelse skal bæres av tiltakshaver)

Tiltaket er av begrenset teknisk karakter og paragrafen anses som mindre relevant i denne vurderingen.

§ 12.(miljøforsvarlige teknikker og driftsmetoder)

Innfesting på anneksets vegg vurderes som en skånsom løsning. Det tillates ikke at det etableres nye hull for innfesting og det settes begrensning for flaggstangens lengde.

Samlet vurdering

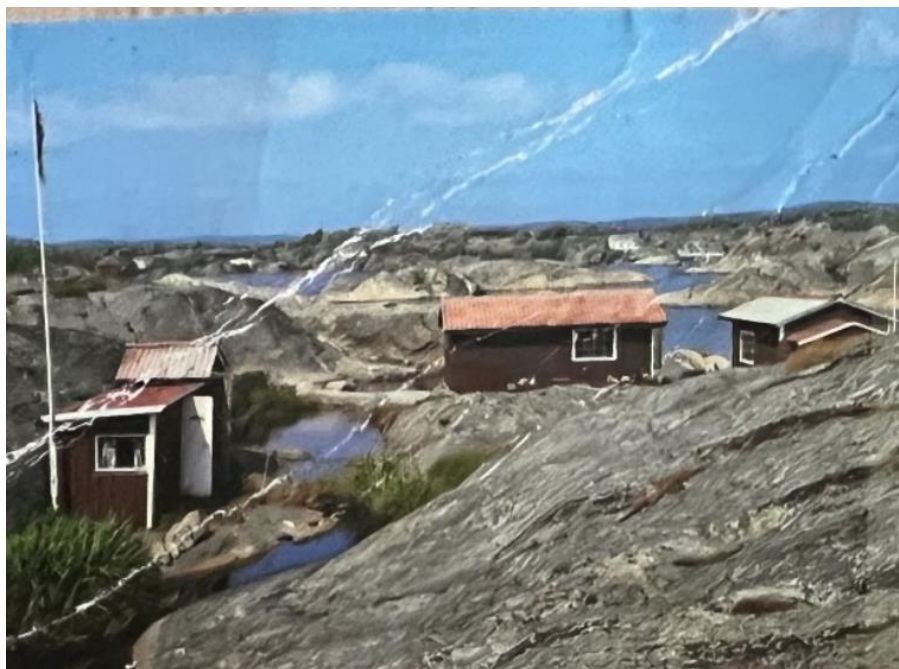
Nasjonalparkforvalter mener plassering 1, på svaberg vest for bebyggelsen vil ha vesentlig negativ landskapspåvirkning og innebære økt privatisering av eiendommen. Forvalter vurderer derfor ikke dette som et alternativ mht. formålet med opprettelsen av Jomfruland nasjonalpark.

Plassering 2, inntil annekts-veggen, vurderes å ha begrenset privatiserende effekt da flaggstangen blir stående midt mellom flere bygninger sentralt på eiendommen. Det går en øst-vestlig renne hvor annekset er plassert som danner et mer skjermet område for eiendommen.

Med hensyn til det visuelle uttrykket kommer plasseringen inntil annekts-veggen vesentlig bedre ut enn forslaget om reetablering på svaberget vest for bebyggelsen. Samtidig vil også denne plasseringen påvirke horisonten og opplevelsen av bebygd areal, sett fra f.eks. Vakthusheia. Forvalter viser her til vedlegg 5. Jomfruland nasjonalpark er opprettet for å ta vare på et område uten tyngre tekniske installasjoner. Det bør derfor foreligge særlige grunner til at nasjonalparkstyret skal tillate etablering av nye tiltak i verneområdet som ikke er nødvendige av samfunnsmessige eller allmenne hensyn.

Vedlegg

Vedlegg 1 – Fotodokumentasjon av flaggstang inntil anneksvegg 1990- tallet.



Vedlegg 2 – fotodokumentasjon av plassering inntil anneks-vegg, 1990- tallet.



Vedlegg 3 – Fotodokumentasjon av flaggstang inntil anneksvegg (1987)



Vedlegg 4 – Skråfoto av gbnr. 7/163, tatt 22.07.2013 tatt nord-sør og sør-nord.





Bildene viser ingen flaggstang på den aktuelle eiendommen i 2013.

Vedlegg 5 – Foto tatt av nasjonalparkforvalter april 2014 av Styrmannsholmen.



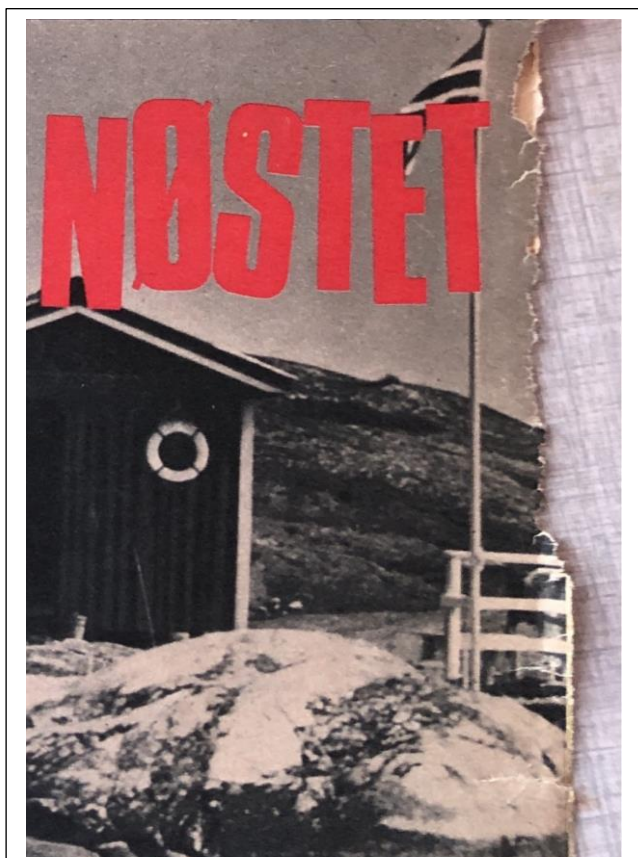
Bildet viser ingen flaggstenger på den aktuelle eiendommen i 2014.

**Vedlegg 6 – Foto fra salgsannonse til Aktiv Eiendomsmegling/Fokus foto.
Gjengitt i Dagens næringsliv 29.05.2018.**



Bildet fra 2018 viser ingen flaggstenger stående oppe på noen av de påviste plasseringene i 2018. Usikkerhet om foto er tatt i 2017 eller 2018.

Vedlegg 7 – Fotodokumentasjon av flaggstang på svaberg, foto fra 1967.



Vedlegg 8 – Søknad om reetablering

Oslo, 29. Januar 2024

Flaggstang på gbnr. 7/163 – Styrmannsholmen

Innledning

Søknad om re-etablering av flaggstang på eksisterende feste.

Saksopplysninger

Det har vært flaggstang på eiendommen siden 1960-tallet. Dette er godt dokumentert gjennom blant annet bilder, postkort m.v. Det har altså vært flaggstang på eiendommen i over 50 år *før* verneforskriften trådte i kraft 16. desember 2016, jf. forskriften § 16. Plasseringen er markert med *gul pil* og med *gult merke* i situasjonskartet.

Flaggstangfester etablert *før* verneforskriften trådte i kraft (gult feste)

Verneforskriften trådte i kraft 16. desember 2016.

Tiltak og aktiviteter som er i strid med vernebestemmelsene, og som «*iverksettes etter* at verneforskriften er trådt i kraft, krever tillatelse etter verneforskriften», se Miljødirektoratets rundskriv M106-2014 pkt. 2.1. Forskriften kan bare virke *fremover*, og ikke bakover i tid, jf. også Grunnloven § 97.

Eier av eiendommen har derfor rett til å beholde flaggstang og andre eksisterende tiltak på sin eiendom på opprinnelig plassering. At flaggstangen i perioder ikke har stått oppe grunnet vedlikehold, er ikke uvanlig, og det utløser heller ikke krav om søknad. Montering og demontering av en flaggstang på eksisterende fester er ikke et «*inngrep*».

For å tilbakeføre flaggstangen til ett av de to opprinnelige festene, vil det være behov for mindre *vedlikehold* av festene. Gul pil / gult merke krever minst vedlikehold av disse to. Siden festene allerede er etablert og påvist, utgjør ikke dette et inngrep etter forskriften § 3 første ledd. Det gir ingen endret påvirkning av naturmiljø eller kulturminner. Bestemmelsene i § 3 første ledd er uansett ikke til hinder for «vedlikehold av bygninger, anlegg og innretninger som ikke fører til bruksendring», jf. § 3 tredje ledd bokstav a.

Håper på snarlig behandling og positivt svar,



Mvh Christian Hestenes



Arkivsaksnummer: 2023/4456-0

Saksbehandler: Eirik Johansen Dobbedal

Dato: 12.02.2024

Utvalg	Utvalgssak	Møtedato
	2024/11	12.03.2024

Vedtak om retting gbnr. 7/161 - Styrmannsholmen

Innstilling fra forvalter

Med hjemmel i naturmangfoldloven § 69 pålegger Jomfruland nasjonalparkstyre tiltakshaver å fjerne østlig utedo/anneks på 7 kvm og en mindre flaggstang på holme nord for bebyggelsen. Begge markert med rød sirkel i *vedlegg 2 – Situasjonsskart gbnr. 7/161 med markerte rettingstiltak.*

Vedtak om retting følger av brudd på byggeforbudet i Jomfruland nasjonalpark § 3, hvor det er oppført et tilbygg på fritidseiendommen i nasjonalparken uten forutgående tillatelse fra forvaltningsmyndigheten og i strid med arealgrensene i satt i forvaltningsplanen for Jomfruland nasjonalpark.

Vedtaket formål er å bidra til gjenoppretting av den tidligere tilstand for mangfoldet, ved at det pålegges fjerning av tilnærmet likt areal som er tilført eiendommen gjennom det nyeste byggetiltaket og fjerning av en unødvendig teknisk installasjon.

Forvaltningsmyndigheten vurderer at rettingstiltaket samlede virkning innebærer en god løsning for verneområdet og formålet med Jomfruland nasjonalpark. Utedo/anneks og flaggstang er i dag «satellitter» i forhold til øvrige bygg og anlegg på eiendommen og annekset ligger mellom 41-44 meter fra øvrig bebyggelse. Fjerning «frigir» ca. 2 dekar areal. Fjerning vil derfor bidra til å redusere inntrykket av tekniske anlegg på Styrmannsholmen og redusere eiendommens privatiserende virkning for allmennheten. Tiltaket vil også ha positive sider for fremtidig beiting og tilbakeføring av kystlynghei på Styrmannsholmen.

Vedtak om retting vurderes som rimelig i lys av kostnadene og virkningene av tiltakene, miljøvirkningene av overtredelsen og overtrederens skyld.

Forvaltningsmyndigheten sin reaksjon tar hensyn til sakshistorikken, som fungerer formildende for tiltakshaver, samtidig som nasjonalparkstyret legger et visst ansvar for de gjennomførte tiltakene på eiendommen. Nasjonalparkstyret legger til grunn at en mer konsentrert bygningsmasse anses som fordelaktig for verneformålet og naturen på Styrmannsholmen. Utedoen/annekset er av eldre dato og enkel konstruksjon. Fjerning av utedoen vurderes som rimelig, da grunneier nå har innlagt kommunalt vann og avløp til fritidsboligen.

Nasjonalparkstyret gir forvalter oppgave å se til at vedtak og nødvendig informasjon oversendes tiltakshaver. Tiltakshaver bes informere nasjonalparkforvalter når anleggene er fjernet.

Tiltakshaver gis frist til **01.05.2025** med å fjerne den aktuelle bygningen og flaggstangen på eiendommen. Ved behov for utsettelse av fristen gjøres dette i dialog med nasjonalparkforvalter.

Dersom pålegget ikke er gjennomført innen avtalt frist kan forvaltningsmyndigheten iverksette riving på eiers regning. Gjennomføring av riving skal foregå i tråd med miljøforsvarlige metoder og teknikker.

Vedtaket om retting er fattet med hjemmel i naturmangfoldloven for brudd på verneforskriften for Jomfruland nasjonalpark og omfatter ikke ev. tillatelse etter annet lovverk.

Klage

Vedtaket kan klages inn for Miljødirektoratet av partene i saken eller andre som har rettslig klageinteresse med en frist på 3 uker jf. forvaltningsloven § 28. En eventuell klage skal rettes til Miljødirektoratet, men sendes til Jomfruland nasjonalparkstyre.

--- slutt på innstilling ---

Vedlegg

Situasjonskart gbnr. 7/161

Situasjonskart gbnr. 7/161 med markert med rettingstiltak

Bilder av bygninger på gbnr. 7/161

Referat fra møte mellom tiltakshaver og forvaltningsmyndigheten 04.10.2023

Retningslinjer til verneforskriften § 3 fjerde ledd a.)

Retningslinjer til verneforskriften § 3 fjerde ledd h.)

Veileder M-617/2016 – «Oppfølging av ulovlige forhold i verneområder»

Saksopplysninger

Jomfruland nasjonalparkstyre startet vinteren 2023 restaurering av kystlynghei på Styrmannsholmen utenfor Portør. I forbindelse med oppstart gjennomførte nasjonalparkforvalterne befaring sammen med utførende entreprenør. I forbindelse med befaringene ble nasjonalparkforvalterne oppmerksomme på byggetiltak på Styrmannsholmen som ikke var omsøkt og gitt tillatelse til etter verneforskriften. I forbindelse med oppdagelsen av tiltakene ble eier av eiendommen kontaktet for å komme med en redegjørelse. Eier kom raskt med en forklaring og viste til at samtlige tiltak var omsøkt og behandlet etter plan- og bygningsloven. Som oppfølging av dette kontaktet nasjonalparkforvalter Kragerø kommune og ba om innsyn i nevnte byggesak (Kragerø kommune, arkivsak 18/02190).

Nasjonalparkforvalter har dannet seg følgende bilde av saken:

1. Tiltakshaver søkte via ansvarlig søkte Kragerø kommune om byggetillatelse og dispensasjon fra forbud mot bygging i strandsonen i 2018 (arkivsak 18/02190). Verken tiltakshaver eller ansvarlig søker sier i sine forklaringer at de på daværende tidspunkt var kjent med at tiltaket også krevde tillatelse etter verneforskriften.
2. Kommunedirektøren mottok søknaden og sendte denne til uttalelse til daværende Telemark fylkeskommune og Fylkesmannen i Telemark.

3. Kommunedirektøren drøftet ikke forholdet til nasjonalparken i sin saksforberedelse og saksbehandling og kontaktet ikke forvaltningsmyndigheten for verneområdet (nasjonalparkstyret). Kommunedirektørens påpekte kun i saksforberedelsene at området var kartlagt naturtype «kystlynghei». Ansvarlig søker og tiltakshaver ble heller ikke gjort kjent med at det var særlige regler for tiltak i verneområdet av Kragerø kommune.
4. Daværende Fylkesmann i Telemark uttalte seg om byggeforbudet i strandsonen og frarådet dispensasjon, men nevnte ikke verneområdet i sin uttalelse til Kragerø kommune
5. Telemark fylkeskommune nevnte ikke verneområdet i sin uttalelse til Kragerø kommune.
6. Kragerø kommune fattet vedtak i oktober 2018 i hovedutvalg for plan, bygg og miljø, men stilte kun vilkår for tillatelsen at saken krevde godkjenning fra havnemyndigheten (rørledning i sjø). At tiltaket også krevde tillatelse fra nasjonalparkstyret før arbeidet kunne igangsettes ble ikke nevnt i vedtaket.
7. Tiltaket ble gjennomført som godkjent av Kragerø kommune iht. tillatelse etter plan- og bygningsloven i løpet av sommeren 2020.
8. Vinteren 2023 oppdaget forvaltningsmyndigheten i Jomfruland nasjonalpark byggetiltak som ikke er godkjent etter verneforskriften og kontakter grunneier.
9. Nasjonalparkforvalter ba tiltakshaver komme med en redegjørelse for tiltakene.
10. Tiltakshaver svarte ut henvendelsen og viste til gyldig vedtak etter plan- og bygningsloven fra 2018.
11. Nasjonalparkforvalter la på bakgrunn av opplysninger fra Kragerø kommune og tiltakshaver frem en redegjørelse for nasjonalparkstyret i styremøtet 11.09.2023. Styret fattet her vedtak om at tiltakshaver gis mulighet for å søke dispensasjon for tiltakene med henvisning til retningslinjer i forvaltningsplan, samt at styreleder og forvalter skulle gjennomføre et møte med tiltakshaver.
12. Styreleder og forvalter gjennomførte dialogmøte med tiltakshaver den 04.10.2023. Møtet og tilhørende referat anses også som varsel om vedtak om retting. Referat vedlagt saken.
13. Nasjonalparkforvalter ba tiltakshaver søke ettergodkjenning av vann- og avløpsledninger med henvisning til dispensasjonsadgangen i verneforskriften med tilhørende spesifiseringer av Styrmannsholmen i forvaltningsplanen.
14. Tiltakshaver søkte ettergodkjenning for vann, avløp og strøm, jf. retningslinjene i forvaltningsplanen. Styret i Jomfruland nasjonalpark innvilget dispensasjon i sak 2023/48. Vedtak om retting omhandler derfor kun byggetiltaket på eiendommen.

Informasjon om eiendommen

Gbnr. 7/161 besto i på søknadstidspunktet av fire bygninger med et samlet bebygd areal (BYA) på 110m². BYA på eiendommen er tall fra oppmåling gjennomført av Skjærgårdstjenesten i forbindelse med kartlegging av bygg og anlegg i nasjonalparken ved opprettelse av verneområdet. Bygningsmassen består av:

Hytte:	76 kvm
Hytte:	18 kvm
Uthus/utedo:	7 kvm
Sjøbu:	9 kvm

I tillegg har eiendommen to brygger og en flaggstang som ikke er medregnet i BYA.

Etter tillatelse fra Kragerø kommune fra 2018, hjemlet i plan- og bygningsloven, er bygningsmassen utvidet med ca. 19,5 kvm. Samlet BYA er nå 129,5 kvm (Areal ikke oppmålt i felt, men baserer seg på søknad om tillatelse gitt fra Kragerø kommune).

Rettslig grunnlag

Verneformål – forskrift

Vedtak om retting fattes grunnet brudd på forskrift om vern av Jomfruland nasjonalpark, Kragerø kommune, Telemark (FOR-2016-12-16-1630) § 3 - Vern mot inngrep i landskapet:

- *I nasjonalparken skal ingen varig påvirkning av naturmiljø eller kulturminner skal finne sted, med mindre slik påvirkning er en forutsetning for å ivareta verneformålet.*

Området er vernet mot inngrep av enhver art, herunder oppføring og ombygging av varige eller midlertidige bygninger, anlegg og innretninger

Jf. vedtekter for Jomfruland nasjonalparkstyre kap. 8.5 er styret forvaltningsmyndighet med selvstendig ansvar for å følge opp ulovlige forhold i verneområdene i medhold av reglene i naturmangfoldloven kap. IX om Håndheving og sanksjoner § 69, 1.ledd, § 70, 2. ledd, § 71, 1. ledd og § 73, 1. ledd.

Naturmangfoldloven § 69 hjemler forvaltningsmyndighetens adgang til å fatte vedtak om retting eller stans av en ulovlig handling eller forhold. Vedtak om retting kan benyttes der hvor det er gjennomført ulovlige tiltak og man søker å gjenopprette en tidligere tilstand.

Jf. § 69 tredje ledd gjelder ikke plikten til gjenoppretting i den utstrekning det i lys av kostnadene og virkningene av tiltakene, miljøvirkningene av overtredelsen og overtrederens skyld og økonomiske stilling, ville være særlig urimelig.

Presedens

Ethvert brudd på verneforskriften er en overtredelse av regelverket. Jomfruland nasjonalpark er som utgangspunkt vernet mot alle typer tiltak. Enkelte tiltak kan tillates mot dispensasjon eller er nødvendige i forvaltningen av nasjonalparken. Jf. veileder M-617/2016 skal som hovedregel alle overtredelser etter naturmangfoldloven eller verneforskrifter anmeldes. Vurderingen av anmeldelse beror på verneforskriften, tiltakets omfang, varighet, forsett og konsekvenser for naturmangfoldet. Selv om anmeldelse av et forhold ofte er naturlig reaksjon, må dette vurderes i hver enkelt situasjon. Bygging i strid med og uten tillatelse fra verneforskriften anses generelt som en alvorlig overtredelse som bør anmeldes.

Denne saken har flere sider som gjør at risiko for presedens av styrets vedtak anses som svært lav.

Det er bygget uten forutgående tillatelse fra forvaltningsmyndigheten, men dette er ikke kun et resultat av tiltakshavers glemsel eller bevisste handling.

Søknad om tillatelse ble, gjennom ansvarlig søker, sendt til Kragerø kommune. Kommunedirektøren har ikke sørget for at saken var tilstrekkelig belyst før den ble lagt frem for Hovedutvalg for plan, bygg og miljø. Kommunedirektøren har ikke gjort en tilstrekkelig jobb med å belyse alle relevante sider av saken. Kommunedirektøren har ikke fulgt opp samordningsplikten jf. pbl. § 21-5 ved at verken tiltakshaver eller Jomfruland nasjonalparkstyre har mottatt informasjon om, eller blitt gjort kjent med saken fra Kragerø kommune. Videre er det uheldig at verken administrasjon eller politikere i Kragerø kommune,

daværende Fylkesmannen i Telemark eller Telemark fylkeskommune ikke fanget opp at tiltaket lå innefor et relativt nyopprettet verneområde.

Nåværende eier har vært hjemmelhaver til eiendommen siden 2001. Hjemmelshaver var part i forarbeidene og opprettelsen av nasjonalparken. I løpet av prosjektperioden som ledet frem til vernevedtaket mottok berørte hjemmelshavere informasjon om prosessen og invitasjon til å komme med uttalelser til verneforskriften og forvaltningsplanen. Innspill fra grunneiere er bl.a. årsak til at forvaltningsplanen inneholder retningslinjer om etablering av vann- og avløpsledninger til Styrmannsholmen. Det er derfor rimelig å kreve at eiers kunnskap om nasjonalparken og ev. begrensninger som følge av verneforskriften er høyere enn tilfeldig besøkende eller eier som ervervet eiendom etter nasjonalparkens opprettelse. Videre burde denne informasjonen vært formidlet til ansvarlig søker, som har et selvstendig ansvar til å sette seg inn i aktuelle regler.

Foreldelsesfristen for overtredelser som kan straffes etter naturmangfoldloven § 75 er 10 år. Byggetiltak i strid med eller uten dispensasjon fra verneforskriften vurderes som en grov overtredelse. Tiltaket ble omsøkt og godkjent i 2018, men ikke gjennomført før 2020. Tiltaket er derfor ikke foreldet.

Jf. nasjonalparkforvalters tidligere vurderinger i saken og en samlet vurdering av saken opp mot verneforskriften i lys av feilene som er begått, fremstår anmeldelse som en uforholdsmessig reaksjon. Den aktuelle saken har en karakter som innebærer at presedensfare og fare for gjentakelse ved å ikke anmelde forholdet, anses som svært lav. Nasjonalparkforvalter ser vedtak om retting som en bedre løsning mht. formålet med Jomfruland nasjonalpark, samt natur- og miljøverdiene nasjonalparkstyret er satt til å forvalte.

Vurdering

Forvaltningsmyndigheten har vurdert saken opp mot verneforskriften, forvaltningsplanen og veileder M-617/2016 – «Oppfølging av ulovlige forhold i verneområder».

Verneforskriften for Jomfruland nasjonalpark

Jomfruland nasjonalpark ble opprettet ved kongelig resolusjon 16. desember 2016.

Verneforskriften innfører et generelt byggeforbud og inngrep av enhver art.

Jomfruland nasjonalparkstyre er et statlig styre med forvaltningsmyndighet for verneforskriften. Nasjonalparkstyret er en selvstendig juridisk enhet oppnevnt av Miljødirektoratet, og er derfor ikke en del av den kommunale forvaltningen.

Plan- og bygningsloven (PBL) gjelder også i verneområder, men gjennomføring av tiltak krever godkjenning etter både plan- og bygningsloven, samt verneforskriften. Selv om et tiltak tillates av kommunen med hjemmel i PBL, skal det gjøres en uavhengig vurdering av tiltaket etter verneforskriften. Et tiltak kan dermed være tillatt etter PBL, men forbudt etter verneforskriften. Nasjonalparkstyret er dermed ikke en «høringspart», men selvstendig vedtaksmyndighet i saker som omfattes av verneforskriften.

Forvaltningsplan for Jomfruland nasjonalpark

Jomfruland nasjonalpark ble opprett ved kongelig resolusjon i desember 2016. På vernetidspunktet forelå en foreløpig forvaltningsplan med retningslinjer til verneforskriften § 3 fjerde ledd a.). Den foreløpige forvaltningsplanen åpnet for mindre utbygging i forbindelse

med etablering av vann/avløp, dersom eiendommen ikke hadde større bebygd areal enn 85 kvm. Arealgrensen ble i forvaltningsplanen fra 2019 utvidet til 100 kvm.

Vedtak om retting er vurdert ut fra nyeste forvaltningsplan. De legges også til grunn at eiendommen hadde samlet BYA på 110kvm på vernetidspunktet.

Vurdering av rettingsvedtaket

Vedtak om retting er hjemlet i naturmangfoldloven § 69 og baserer seg på brudd på verneforskriften § 3 annet ledd, ved at det er gjennomført tiltak som ikke er omsøkt etter verneforskriften.

Tiltakshaver har oppført tilbygg på ca. 19 kvm på sin fritidseiendom i forbindelse med etablering av vann- og avløp på gbnr. 7/161. Etablering av vann og avløp er behandlet som eget tiltak i styresak 2023/48 og omfattes ikke av rettingsvedtaket.

Forvaltningsplanen for Jomfruland nasjonalpark (2019) setter et arealmessig vilkår til dispensasjonsadgangen etter § 3 fjerde ledd a.), hvor det kun tillates utbygging dersom samlet bebygd areal (BYA) på eiendommen ikke overstiger 100 kvadratmeter. I forbindelse med opprettelsen av Jomfruland nasjonalpark gjennomførte Skjærgårdstjenesten en oppmåling av alle bygninger innenfor nasjonalparken.

I forbindelse med byggesøknad fra 2018 ble det søkt om to tilbygg på hhv. 3 kvm og 16,5 kvm. Samlet utvidelse for begge tilbygg: 19,5 kvm. Ut fra tidligere måling og søknad er nå samlet BYA på eiendommen 129,5 kvm.

Gitt retningslinjene i forvaltningsplanen hadde eiendommen et samlet bebygd areal før søknad som medfører at det ikke vil bli gitt tillatelse etter verneforskriften til utvidelse av bygningsmassen, uten at det ev. ble gjennomført avbøtende tiltak (eks. flytting av BYA fra en bygning til en annen). Siden eiendommen besto av 110 kvm BYA på vernetidspunktet legges det til grunn at eiendommen har overskredet arealbegrensingen med 19kvm.

Eiendommen består i dag av fire bygninger, samt fire anlegg som ikke regnes med i BYA, fordelt på hele eiendommen (brygge, platting og to flaggstenger). Bygningsmassen er spredt utover eiendommen.

Jomfruland nasjonalpark er opprettet for å ta vare på et større naturområde uten større tekniske inngrep. Ved opprettelsen av verneområdet ble det gjort en vurdering på flere eiendommer mht. om de skulle holdes utenfor eller innlemmes i nasjonalparken. Graden av teknisk omfang ble her vurdert og resulterte i at åtte bebygde fritidseiendommer ble lagt innenfor vernegrensene. To av disse på Styrmannsholmen. Med unntak av hovedhytta, er bygningene på eiendommen er av enklere standard, uten innlagt vann og strøm. To bygninger står på enkel, støpt grunnmur, mens østre anneks står på natursteinsmur.

Over halvparten av Styrmannsholmen er statlig sikret friluftsområde med oppankringsmuligheter nord-vest på øya (ikke statlig sikret). Avstand til dagens bebyggelse gjør overnatting på land utfordrende innenfor rammene av friluftsløven, men flere overnatter i båt i løpet av sommerhalvåret. Hensynet til nasjonalparkens formål og allmennhetens bruk lå til grunn i forvaltningsmyndighetens dispensasjonsbehandling i sak 2019/15, som handlet om etablering av erstatningsbygg på naboeiendommen på Styrmannsholmen. Det ble videre vurdert at en mer samlet bygningsmasse ville være fordelaktig for verneformålet, sammenliknet med flere bygninger og anlegg på et større areal. Nasjonalparkstyrets vurderinger i nevnte sak anses derfor relevante i vurderingen av innholdet i rettingsvedtak på gbnr. 7/161.

Med utgangspunkt nasjonalparkstyrets vurderinger i sak 2019/15, de saksbehandlingsfeil som har ført til dagens situasjon og formålet med Jomfruland nasjonalpark, ser nasjonalparkforvalter det som uforholdsmessig å stille krav om reversering av det nyeste

byggetiltaket. Tiltaket bidrar til å samle bygningsmassen på eiendommen, jf. vurderinger i sak 2019/15 og at det er etablert en god løsning for avløp på eiendommen. Videre legger forvalter til grunn at de nyeste byggetiltakene ikke ville blitt tillat uten «innbytte/flytting» av areal fra eksisterende bygninger på eiendommen og at tiltakshaver eller den som opptre på vegne av søker, har et selvstendig ansvar for å sette seg inn i relevant lovverk.

Et rettingsvedtak, som ser på forflytting av BYA fra eksisterende bygg til nytt bygg, anses derfor som en rimelig løsning, også sett i lys av formålet med verneområdet. Innholdet i eventuelt vedtak bør ha som intensjon å balansere bebygd areal, samt fremme formålet med vernet av Jomfruland nasjonalpark. Tiltakshaver har også uttalt rettingsvedtak som en akseptabel løsning.

Som oppfølging av nasjonalparkstyrets vedtak i sak 2023/34 avholdt nasjonalparkforvalter og styreleder møte med tiltakshaver den 4. oktober 2023. Etter ønske fra tiltakshaver deltok også representant for bygningsmyndigheten i Kragerø kommune.

Formålet med møtet var å etablere dialog med tiltakshaver og orientere om styrets videre oppfølging av saken, samt gi tiltakshaver en mulighet til å uttale seg om rammene for rettingsvedtaket. Møtet og tilhørende referat er akseptert som forhåndsvarsel, hvor tiltakshaver fikk mulighet til å uttale seg å komme med innspill til innholdet i rettingsvedtaket. Ytterligere forhåndsvarsel anses ikke nødvendig, jf. forvaltningsloven § 16 tredje ledd c.).

I møtet ble tiltakshaver presentert med styrets alternativer og tanker om innhold i et ev. vedtak om retting. Rettingsvedtaket omfatter, på ulike måter, «vekslig» av areal og tiltak som på ulike måter fremmer verneformålet med Jomfruland nasjonalpark. Jf. vurderinger i sak 2023/34 ble følgende skissert:

1. Fjerning av det største annekset på 18 kvm
2. Fjerning av utedo/anneks på 7 kvm og nordlig flaggstang
3. Fjerning av utedo/anneks på 7kvm, nordlig flaggstang og nord-østlig platting.

Tiltakshavers kommentarer til pålegg om retting

Tiltakshaver ble i møtet 4. oktober orientert om styrets arbeid. Tiltakshaver hadde tidligere gjort seg kjent med styrets vedtak og gjennom dialog med forvalter. Møtet ble gjennomført for at tiltakshaver skulle få mulighet til å kommentere innholdet i ev. vedtak om retting, samt stille spørsmål til nasjonalparkstyret v/styreleder og forvalter. Tiltakshaver hadde følgende merknader til ev. rettingsvedtak:

1. Fjerning av annekset på 18 kvm anses av tiltakshaver som et uforholdsmessig tiltak som vil bli påklaget.
2. Riving av annekset på 7kvm ble foreslått av tiltakshaver selv som et mulig avbøtende tiltak. Tiltakshaver var også innstilt på at nordlig flaggstang også kunne omfattes av tiltaket for å redusere privatiserende effekt.
3. Fjerning av annekset på 7kvm, nordlig flaggstang og nord-østlig platting var et rettingstiltak som var uforholdsmessig.

Nasjonalparkforvalters vurdering av pålegg om retting

1. Fjerning av det største annekset på 18 kvm

Alternativ 1. bidrar i stor grad til å balansere bebygd areal 1:1, slik at man får en ren forflytning av BYA på eiendommen. Annekset på 18 kvm ligger synlig fra sjøsiden, men har kortere avstand til øvrig bygningsmasse og lovlig etablerte stier på eiendommen. Bygningen ligger relativt høyt og fremskutt i landskapet. Grunnet bygningens plassering og farge vil fjerning av bygningen vil ha positiv virkning på inntrykket av et kystlandskap uten tekniske anlegg og bygninger.

Rettingsvedtak som stiller krav om fjerning av bygningen vil være i tråd med retningslinjene i forvaltningsplanen, som omhandler etablering av tilbygg, hvor man oppnår tilnærmet innbytte i kvadratmeter for kvadratmeter. Samtidig som tiltaket gir et rent innbytte i areal, har tiltaket lavere virkning på samlet hensyn til verneområdet og Styrmannsholmen som kystlynghei og opplevelsesområde. Grunnet avstand til øvrige tekniske anlegg som brygge, sjøbu og hovedhytte frigir tiltaket færre kvadratmeter naturareal enn alternativ nr. 2, som innebærer økning i samlet BYA på eiendommen, men frigjøring av mer ubebygget natur og mulighet for reetablering av kystlynghei.

2. Fjerning av utedo/anneks på 7 kvm og nordlig flaggstang

Alternativ 2 innebærer et rettingsvedtak som ikke forflytter BYA 1:1 i forhold til de nyeste byggetiltakene, men i større grad fokuserer på å øke mengde areal uten tekniske inngrep.

Eiendommens fire bygninger har relativt stor innbyrdes avstand. Tre bygninger (sjøbu, det største annekset og hovedhytta ligger mer «samlet» langs sti i fjellskorte fra sjøen opp til hytta. Det fjerde annekset har større avstand og ligger utskutt mot øst (ca. 40-45 meter) fra øvrig bygningsmasse. Ved fjerning av annekset vil man indirekte «frigjøre» ca. 2 dekar areal som i dag fungerer som privat og preget av tekniske anlegg. Øst for annekset er videre ei renne med stort potensial for reetablering som naturbeite i forbindelse med kystlyngheiprojektet.

Annekset ligger relativt skjermet bak et høydedrag og har lavere visuell påvirkning enn annekset på 18 kvm. Selv om annekset ligger mer skjult fra sjøsiden vil fjerning av bygningen fremme mer tilbakeført landskap enn alternativ nr. 1. Enkel fundamentering (kompinasjon av støp og naturstein) innebærer at det vil ta kort tid før området fremstår upåvirket. Fjerning vil videre har positiv virkning på Styrmannsholmen som kystlynghei og allmennhetens ferdsel fra ankringsplassene nord for holmen mot de statlig sikra områdene sør-øst på Styrmannsholmen.

Den nordlige flaggstangen står i dag utskutt på egen på holme nord for resterende bebyggelse. Flaggstanga har liten praktisk funksjon og fremstår som en markering av eiendom. Fjerning vil gi holmene nord for Styrmannsholmene økt preg av et område uten inngrep og vil trolig ikke kreve tyngre maskiner og utstyr for å fjernes, som er en fordel for verneverdiene i området. Fjerning kan også innebære at arealet oppleves som mer tilgjengelig. Eiendommen har videre en lovlig etablert flaggstang sør for hytta, som ikke omfattes av rettingsvedtaket.

Forslag til fjerning av utedo ble foreslått av tiltakshaver selv og anses av nasjonalparkforvalter som en minnelig løsning i lys av sakens øvrige rammer og formålet med opprettelsen av Jomfruland nasjonalpark.

3. Fjerning av utedo/anneks på 7kvm, nordlig flaggstang og nord-østlig platting.

Alternativ nr. 3 inkluderer en platting nord for det største annekset i rivningsvedtaket. Vurderingene er for de øvrige tiltakene like med alt. 2 og drøftes ikke på nytt her.

Sammenliknet med alternativ 2, hvor plattingen ikke rives, innebærer alternativ nr. 3 en reduksjon av tekniske anlegg mot sjøsiden nord på Styrmannsholmen. Plattingen ligger ca. 17 meter nedenfor annekset på 18 kvm og tillegges større funksjon enn flaggstangen som står fremskutt ca. 38 meter mot nord. Plattingen ble ikke regnet med i BYA ved Skjærgårdstjenestens oppmåling i forbindelse med opprettelsen av verneområdet og ville derfor ikke automatisk blitt inkludert i vurderingen dersom tiltaket ble omsøkt.. Plattingen ligger relativt lavt i terrenget og mindre synlig som følge av gråning av treverket. Med hensyn til adkomstforhold og avstand til annekset på 18 kvm, vil pålegg om fjerning ha begrenset

virkning på allmennhetens bruk av og tilgang til Styrmannsholmen, som i større grad ferdes mer mot øst. Grunnet farge og plassering har anlegget en viss, men begrenset visuell virkning på omgivelsene.

Fjerning av plattingen innebærer en svakt positiv virkning for opplevelsen av tekniske anlegg i nasjonalparken, men har begrenset effekt for området funksjon som kystlynghei og bruk for allmennheten. Plassering vil ikke påvirke forvaltningsmyndighetens planer for beiting og skjøtsel av området.

Vurdering etter naturmangfoldloven § 8-12 og § 69 tredje ledd

§ 8 kunnskapsgrunnlaget

De marine områdene rundt Styrmannsholmen ble kartlagt av NIVA i 2011 og data er offentlig tilgjengelig i naturbase. Landarealet på Styrmannsholmen ble kartlagt av BioFokus i 2013 i forbindelse med oppstart av planarbeidet med Jomfruland nasjonalpark. Området er oppført som kalkfattig lynghei med innslag av andre naturtyper og naturelementer. På oppdrag fra nasjonalparkstyret ble det i 2022 utarbeidet en egen skjøtelsesplan for kystlynghei på Styrmannsholmen og Larsholmen. Nasjonalparkstyret startet vinteren 2023 opp med restaurering av kystlynghei på Styrmannsholmen. Erfaringer fra arbeidet vil danne grunnlag for ev. restaurering av kystlynghei på Larsholmen. Kunnskapsgrunnlaget vurderes som godt og § 9 føre-var-prinsippet kommer ikke til anvendelse.

§ 10.(økosystemtilnærming og samlet belastning)

Vedtaket om retting vil medføre en viss, men begrenset byggeaktivitet på eiendommen. Hele Styrmannsholmen er nasjonalpark og bygningsavfall må transporteres bort fra eiendommen. Det tillates ikke brenning av avfall i verneområdet. Bygningen ligger ca. 100 meter fra eiendommens brygge. Av hensyn til natur og terreng bør uttransport av bygningsavfall foregå manuelt, sekundært kan det vurderes bruk av beltegående transport uten metallbelter som ikke setter varige spor i terrenget, for uttransport. Eventuell transport med motorisert kjøretøy forutsetter at tiltakshaver søker om dispensasjon fra motorferdselsforbudet. Endelige vurderinger mht. naturmangfold vil bli gjort i ev. søknadsbehandling om motorferdsel, dersom dette blir aktuelt.

Bygningen er enkelt fundamentert og fjerning av fundamenter vil i liten grad påvirke svaberget. Konsekvenser av fjerning av bygningen anses som akseptable i perspektiv av samlet belastning og området som helhet vil ha store fordeler av at bygningen fjernes.

§ 11.(kostnadene ved miljøforringelse skal bæres av tiltakshaver)

Vedtaket om retting er forvaltningsmyndighetens reaksjon for brudd på verneforskriften. Jf. prinsippene i § 11 må tiltakshaver må bære alle kostnader knyttet til riving og borttransport av bygningsavfall. Tiltakshaver må ev. bære kostnader av tilretteleggingstiltak i forbindelse med fjerning av bygg og fundament.

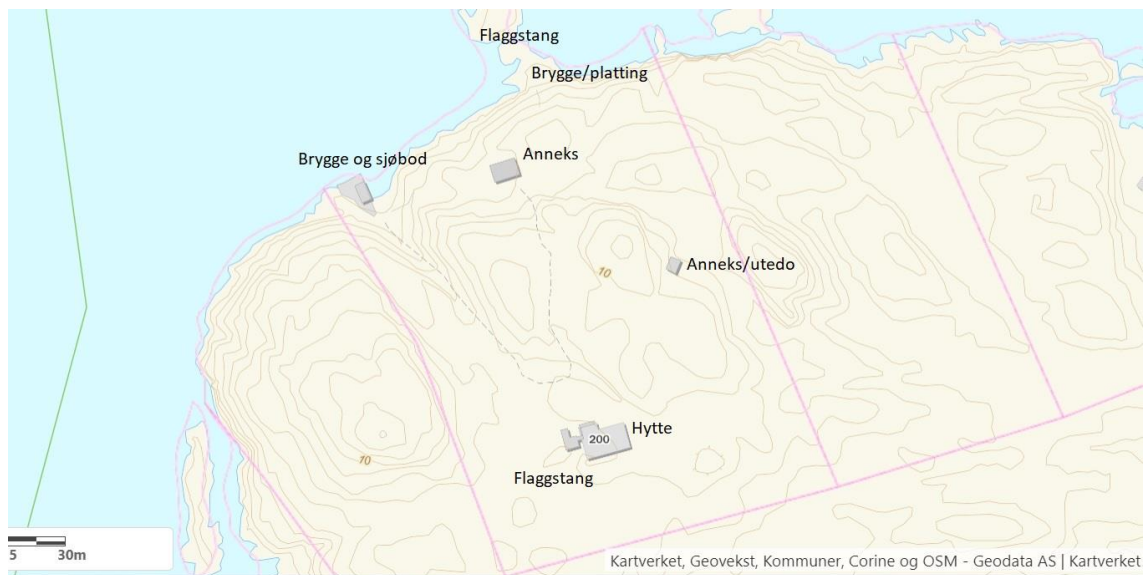
§ 12.(miljøforsvarlige teknikker og driftsmetoder)

Fjerning og uttransport av bygningsavfallet skal foregå på en måte som ikke skader naturen eller setter varige spor i terrenget. Det tillates ikke brenning av avfall på Styrmannsholmen. Forvalter legger som utgangspunkt til grunn at bygningsavfall skal transporteres manuelt til sjø for videretransport med båt eller lekter til godkjent deponi, men tar høyde for at man (mot søknad) kan vurdere bruk av beltegående kjøretøy med lavt marktrykk. Bruk av motorkjøretøy krever egen søknad om dispensasjon fra motorferdselsforbudet i nasjonalparken. Jomfruland nasjonalparkstyre tillater ikke brenning av bygningsavfall i nasjonalparken.

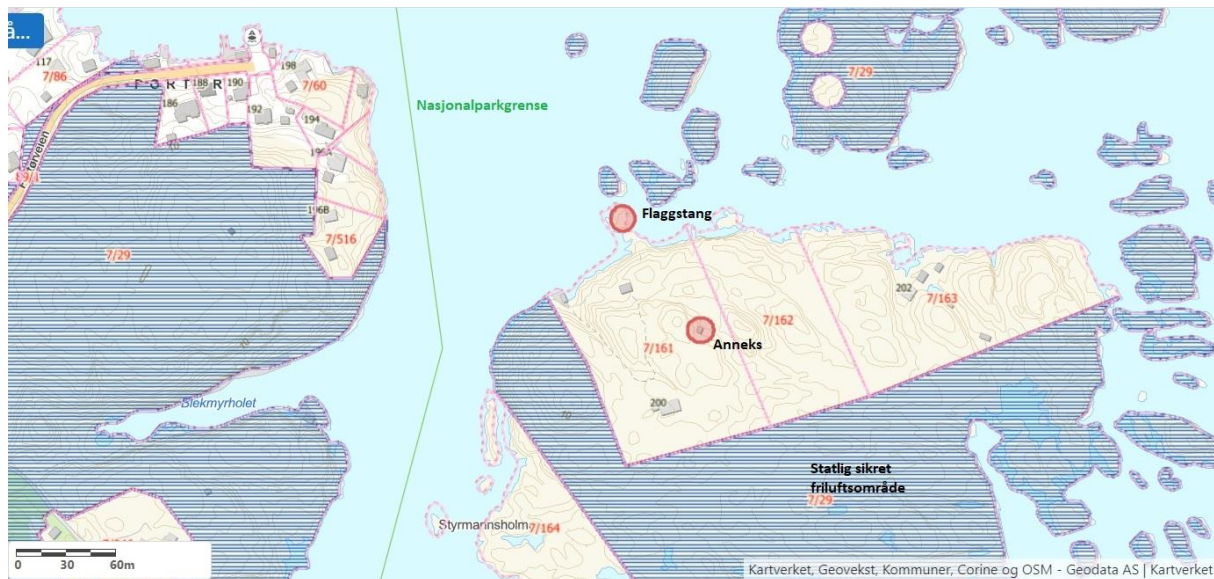
§ 69.(retting og avbøtende tiltak)

Naturmangfoldloven § 69 hjemler forvaltningsmyndighetens adgang til å pålegge retting eller stans av en ulovlig handling eller ulovlig forhold. Retting innebærer gjennomoppretting av opprinnelig tilstand og vil ofte innebære rivning av ev. ulovlige bygninger og tiltak. Jf. § 69 annet ledd har tiltakshaver en viss plikt til å iverksette tiltak for å begrense eller avverge skade på naturmangfoldet.

Vedlegg 1 – Situasjonsskart gbnr. 7/161



Vedlegg 2 – Situasjonsskart gbnr. 7/161 med markerte rettingstiltak



Vedlegg 3 – Bilder av bygninger på gbnr. 7/161



Sjøbod – fotoår 2014



Anneks nord – fotoår 2014



Utedo/anneks øst – fotoår 2023



Hytte – fotoår 2014 – Opprinnelig hytte på vernetidspunktet. Foto: Jomfruland nasjonalparkstyre.



Hytte – fotoår 2023. Hytta har gjennomgått fasadeendringer og utvidelse i forbindelse med V/A-løsning. Foto: Jomfruland nasjonalparkstyre.

Vedlegg 3 – Retningslinjer til verneforskriften § 3 fjerde ledd a.)

Verneforskriften for nasjonalparken

§ 3 Vern mot inngrep i landskapet

Forvaltningsmyndigheten kan etter søknad gi tillatelse til:

- a) Ombygging og mindre utvidelse av bygninger i samsvar med retningslinjene i forvaltningsplanen.*
- b) Gjenoppføring av bygninger, anlegg og innretninger som har gått tapt ved brann eller naturskade.*
- c) Riving av eksisterende bygninger, anlegg og innretninger, og oppføring av nye med samme størrelse og for samme bruk.*
- d) Bruksendring av eksisterende bygninger.*

Retningslinjer til § 3.a:

Det kan gis tillatelse til tilbygg i forbindelse med innlegging av vann og avløp når samlet bebygd areal på eiendommen med omsøkt tilbygg ikke overstiger 100 kvadratmeter og tilbyggets høyde ikke overstiger 4,5 meter over naturlig terreng, samt at tiltaket ikke har vesentlig negativ landskapsvirkning, er negativt for allment friluftsliv eller kan være til skade for naturverdier. Retningslinjen innebærer at det ikke vil bli gitt tillatelse til tilbygg når samlet bebygd areal på eiendommen med tilbygg overstiger 100 kvadratmeter. Form, materialbruk og farge skal tilpasses eksisterende bygning. Det kan settes krav til utforming. Tiltakene krever også tillatelse fra bygnings-myndigheten (kommunen). Normalt vil søknader først bli behandlet av nasjonalparkforvaltningen, deretter av bygningsmyndigheten. Bygningsareal oppgis som bebygd areal – BYA.

Anbefaling:

Tilbygg bør legges på baksiden av bygningen i forhold til sjø og ikke i forlengelse av fasaden.

Vedlegg 4 – Retningslinjer til § 3 fjerde ledd h.)

Verneforskriften for nasjonalparken

§ 3. Vern mot inngrep i landskapet

Forvaltningsmyndigheten kan etter søknad gi tillatelse til:

h) Graving i forbindelse med vedlikehold av ledningsanlegg som ikke omfattes av § 3 tredje ledd d) og nye ledningsanlegg i jord i kanten av veger og i sjø, samt til eksisterende fritidsboliger.

Retningslinjer til § 3.h:

På land kan det bare gis tillatelse dersom arbeidene kan utføres slik at de ikke gir fare for skade på landskap og naturmiljø av betydning, herunder store og grove trær og arter på norsk rødliste. Hvis det gis tillatelse til vesentlig gravearbeid, skal det stilles krav om at terrenget tilbakeføres til slik det var før arbeidene startet eller til naturlig terreng. Det kan ikke gis tillatelse til arbeid som krever fjellsprenging. Nye ledninger i sjø er begrenset til å gjelde ledninger til Stråholmen, Jomfruland og Styrmannsholmen. Det kan gis tillatelse dersom arbeidene ikke gir fare for skade av betydning på naturverdier som ålegrasenger eller bløtbunns-områder. Hvis det gis tillatelse, skal det stilles krav om at landtaket anlegges slik at ledningsanlegget ikke blir synlig.

Gjelder ledninger for vann, avløp, energi og kommunikasjon.