



VEDTATT 26/05/2023

**Nasjonalparkstyret
for Fulufjellet**

Plan for skilt og innfallsporter Fulufjellet nasjonalpark



Foto: Trygve Opseth

Innhold

1	Innledning	3
2	Metodikk.....	4
3	Mål og forankring	6
3.1	Formålet med plan for innfallsporter	6
3.2	Forankring.....	6
4	Skildring av dagens status.....	8
4.1	Oversikt over eksisterende skilt	8
4.2	Informasjonstavler ved rasteplasser og knutepunkt.....	8
4.3	Definerte innfallsporter og beskrivelse av relevante fokusområder.....	9
5	Skildring av tiltak.....	11
5.1	Tiltak ved innfallsportene	11
5.1.1	Ved Storbekåsene	11
5.1.2	Parkeringsplass ved Markloken og Bråtafallet.....	13
5.1.3	Bergådalen – startpunkt for tur Slottet og storfurua	15
5.1.4	Startpunkt Skjærvegen i Skåret	15
5.2	Informasjonstavler ved naturlige knutepunkt og rasteplasser	16
5.2.1	Naturum Fulufjellet.....	16
5.2.2	Innbygda i Trysil og Ljørdalen	17
5.2.3	Rasteplasser ved Linnes og Støa og Girdalen	17
5.3	Trafikkskilt/vegviserskilt	18
6	Annen merking	23
6.1	Verneskilt og grensemerking	23
6.2	Stimerking.....	24
7	Informasjonsbehov	24
8	Fremdriftsplan	25
	Vedlegg	26

1 Innledning

Fulufjellet nasjonalpark har relativt lave besøkstall og er et lite kjent område i Trysil kommunen, i regionen og nasjonalt, og området skiller seg relativt mye fra den tilgrensende svenske Fulufjällets nationalpark, en godt kjent nasjonalpark med høye besøkstall. Dette tyder på at Fulufjellet nasjonalpark har et potensial i å bli mer synlig og til å nå ut med kunnskap og informasjon til flere. Trender snur raskt, og ukritisk markedsføring og kommunikasjon gjennom f.eks. sosiale medier kan raskt føre til økt besøk. Hvis et sårbart område ikke er rustet til å ta imot økt besøk, f.eks. gjennom p-plasser, toalett, stiforsterkning, informasjon etc., kan dette føre til en dårlig opplevelse for den besøkende og ødeleggelse av natur- og kulturverdier.

Utgangspunktet for at Nasjonalparkstyret for Fulufjellet vil utarbeide en plan for innfallsporter og skilt er at det forventes en økning av besøkende til området etter hvert som Fulufjellet blir mer kjent. Gjennom Fulufjellets besøksstrategi har forvaltningen definert utvalgte fokusområder i og i randsonen til nasjonalparkene, og det er disse områdene denne planen for det meste vil berøre. Fokusområdene er valgt ut for satsing med ulik grad av tilrettelegging de kommende årene. Områdene utenfor de utpekte fokusområdene kommer til å preges av liten grad av eller ingen tilrettelegging og markedsføring. På den måten sikrer Nasjonalparkstyret at de gjennomfører en aktiv forvaltning og at det gjøres bevisste grep for å sikre og ivareta natur- og kulturverdier i Fulufjellet.

Det er behov for mer informasjon ved innfallsportene, henvisningsskilt og veiskilt, kart, turforslag og beskrivelse av spesielle attraksjoner. Det er også behov for synkronisert nasjonalparkinformasjon om det helhetlige Fulufjellet, samt videreutvikle og opparbeide de definerte innfallsportene.

I planen tas følgende behov opp:

- Videreutvikling og opparbeiding av innfallsporter.
- Skilting ved veg: trafikkskilt og informasjonstavler ved knutepunkt/rasteplasser e.l.
- Skiltsystem ved innfallsporter og ved sti i terreng.
- Plakattyper og informasjonsbehov.

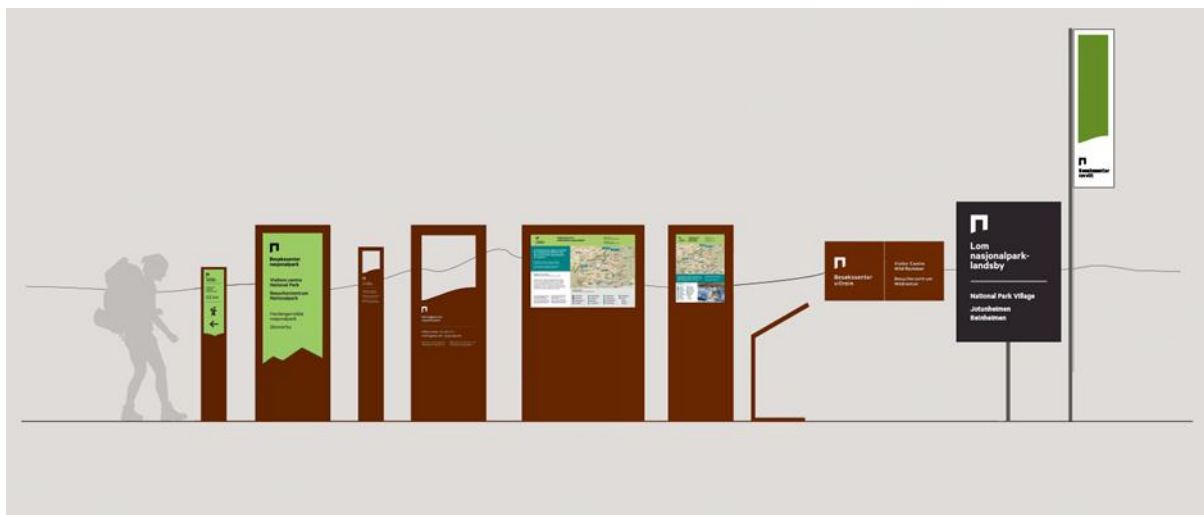
2 Metodikk

Natur har en viktig plass i den norske folkesjelen. Vi kjenner gleden av å bestige små og store fjell, oppleve stillhet og føle kraften fra det uberørte. Nasjonalparkene er det flotteste vi har av natur, og skal oppleves og bevares.

Nasjonalparkene, øvrige verneområder, besøkssentrene og nasjonalparklandsbyene og -kommunene er vertskap for opplevelser og viser omsorg både for de besøkende og naturen.

Den visuelle identiteten er bygget på konseptet portal. En portal er en inngangsport, men som også symboliserer overgangen mellom to dimensjoner; det kultiverte og det naturlige. Vi ønsker våre besøkende **Velkommen inn!** Og så skal vi fortsatt huske at i noen områder skal vi kanskje gi gode opplevelser først og fremst i randsonen, eller kanskje på bestemte steder i områdene. Graden av tilrettelegging og uttak av merkevaren avgjøres av områdenes besøksstrategi, som ligger til grunn for dette arbeidet.

All tilrettelegging som skilting, opparbeidelse av innfallsporter og informasjon knyttet til Fulufjellet nasjonalpark skal følge Norges nasjonalparker skiltssystem (<https://designmanual.norgesnasjonalparker.no/maler/skiltsystem>). Skiltene bør fordeles hensiktsmessig ut fra hvor det er relevant å sette dem opp. Det anbefales ikke å sette opp flere skilt på samme sted, og generelt holde antall skilt på et minimum.



Figur 1. Norges nasjonalparker skiltssystem består av ulike skilt som alle bygger på de samme designprinsippene.

Det eksisterer fem typer plakater som har hvert sitt formål:

- Hovedplakat
- Temaplakat
- Artsplakat

- Miniplakat
- Varsomhetsplakat

For offentlig vegskilting gjelder bestemmelser for bruk og utforming som er gitt i Vegdirektoratets [skiltnormal N300](#).

Skilting langs veg bør inngå i den helhetlige skiltplanen for verneområdet, besøkssenteret og nasjonalparkkommunen/-landsbyen. Skiltplanen må være koblet til verneområdets besøksstrategi og øvrig informasjon fra aktørene som bruker merkevaren.

Skilting langs offentlig veg er strengt regulert, og skiltmyndighetene har ansvar for at skiltingen skal være i samsvar med gjeldende bestemmelser i [N300 \(Trafikkskilt\)](#). Det er derfor viktig at aktørene som benytter merkevaren og ønsker skilting har dialog med skiltmyndighetene ved planlegging av skilting.

Vegdirektoratet har fastsatt følgende normalbestemmelser for skiltsymbol 640.30:



640.30 Naturvernområde

Symbol 640.30 kan brukes for å vise til startpunkt for tur, utsiktspunkt og informasjon tilknyttet naturvernområde eller til besøkssenter autorisert av Miljødirektoratet. Verneform skal kun framgå av skiltingen når det skiltes til visningsmål tilknyttet nasjonalpark eller naturreservat. Ved skilting til startpunkt for tur kan symbolet kombineres med symbol 650.20 og/eller 650.21. Ved skilting til informasjonspunkt kan symbolet kombineres med symbol 635. Symbol 640.30 kan brukes på serviceskilt og veivisningsskilt.



Figur 7.5.1.31—1 — 650.20 Tursti



Figur 7.5.1.32—1 — 650.21 Skiløype

Eksempler på skilt der symbol 640.30 er brukt:



Symbol 640.30 kan brukes på serviceskilt og vegvisningsskilt.

3 Mål og forankring

3.1 Formålet med plan for innfallsporter

- Formålet er å bedre informasjonen om og tilretteleggingen rundt Fulufjellet nasjonalpark (og Fregn naturreservat).
- Planen skal skissere hva og hvor tiltakene skal utføres.
- Dokumentet skal brukes som beslutningsgrunnlag før bestilling av tiltaksmidler, og for at aktuelle interesser og samarbeidspartnere skal gis mulighet til å komme med innspill før politisk behandling. Dette for å få en gjennomtenkt plan av god kvalitet og som er godt lokalt forankret.

3.2 Forankring

Besøksforvaltningen i Fulufjellets nasjonalparker skal sikre og ivareta verne- og kulturverdiene i nasjonalparkene i et langsiktig perspektiv. Innenfor denne rammen skal besøksforvaltningen gi gode opplevelser til de besøkende, bidra til lokal verdiskaping og øke forståelsen for verneverdiene i Fulufjellet.

For å nå hovedmålet er det i besøksstrategien for Fulufjellets nasjonalparker konkretisert tre delmål for de tre elementene verneverdier, verdiskaping og besøkende.

Delmål	Strategiske grep
<p>VERNEVERDIER Øke forståelsen for vernet og for verne- og kulturverdiene, blant lokalbefolkning og besøkende, og sikre at disse verdiene ikke blir påvirket negativt av besøkende.</p>	<p>1. Kanalisere besøkende, først og fremst til områder som kan tåle høyt besøkstrykk.</p> <p>2. Skape gode ambassadører for Fulufjellet gjennom å formidle kunnskap om natur- og kulturarv i verneområdene slik at flest mulig får en forståelse for, innsyn i og opplevelse av områdets kvaliteter.</p>
<p>VERDISKAPING Øke antall besøkende som blir lenger i og i randsonen til Fulufjellet og bidra til å skape vekst og positiv utvikling for det lokale næringslivet.</p>	<p>1. Øke kunnskap om og synlighet av Fulufjellets nasjonalparker.</p> <p>2. Rolleavklaring og samordning i forhold til næringsliv generelt og reiseliv.</p> <p>3. Skape flere reiseanledninger til Fulufjellet, gjennom å informere og etablere/videreutvikle besøksmål/attraksjoner i fokusområdene/soneinndelingen.</p>
<p>BESØKENDE Bidra til at de besøkende får en god totalopplevelse av oppholdet i randsonen og på turen i Fulufjellets nasjonalparker.</p>	<p>1. Sikre gode opplevelser for de besøkende gjennom høy kvalitet på tilretteleggingen og informasjonen på alle møtepunkter mellom besøkende og Fulufjellet.</p> <p>2. Utarbeide et felles budskap/ en felles merkevare for Fulufjellets nasjonalparker som løfter frem det spesielle med Fulufjellet.</p>

Tiltak forankret i tiltaksplan til besøksstrategien

Tiltak er de konkrete innsatsene som følger hvert strategisk grep og som skal utføres for at de ulike målene nås. For å lykkes med besøksforvaltning i Fulufjellet vil dette kreve en aktiv forvaltning. Hvilke tiltak som skal settes inn hvor og når vil være i endring.

[Tiltaksplanen](#) ligger som et vedlegg til besøksstrategien og skal revideres hvert år, slik at gjennomførte tiltak tas ut og eventuelle nye kan settes inn. Dette gjøres i forbindelse med innmelding til Miljødirektoratet om behov for tiltaksmidler.

4 Skildring av dagens status

4.1 Oversikt over eksisterende skilt

Ved innfallsporten ved Storbekkåsen er det oppført kartplakat, temaplakater og henvisningsskilt etter ny mal. Ellers er det i dag utplassert få informasjonsplakater (etter eldre mal), samt diverse skilt/informasjonsstavler på ulike steder knyttet til Fulufjellet nasjonalpark og Fregn naturreservat (rasteplasser, innfallsporner, parkeringsplasser o.l.). Informasjonsplakatene informerer generelt om verneverdier og naturforholdene i parken.

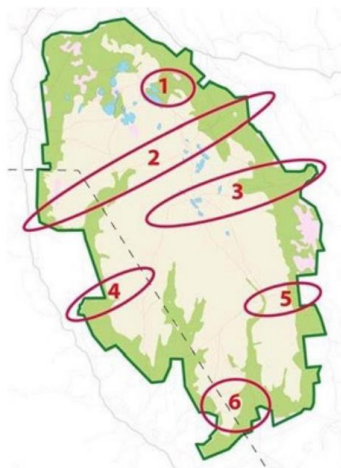
Det eksisterer per i dag ingen formelle trafikkskilt som viser adkomst til nasjonalparken. Det er behovet for oppdatert skiltmateriell i og i randsonen til Fulufjellet NP og Fregn NR.

4.2 Informasjonsstavler ved rasteplasser og knutepunkt

I dag er det kun oppført informasjonsplakater ved Storbekkåsen, Linnes og Girdalen. I forvaltningsplanen og besøksstrategien for Fulufjellet anbefales det at informasjonsplakater om Fulufjellet nasjonalpark også oppføres ved, Bråtafallet i Bergådalen, Ljørdalen sentrum, parkeringsplassen øst for Støa, Trysil sentrum (Innbygda) og på Naturum Fulufjället.

Lokalitetene synes å være tilfredsstillende med tanke på tilgjengelighet og synlighet for de besøkende til verneområdene. Videre anbefales det å sette opp informasjonsplakater for Fregn naturreservat ved naturlige lokaliteter i tilknytning til naturreservatet.

4.3 Definerede innfallsporter og beskrivelse av relevante fokusområder



Figur 2. Illustrerer seks definerte fokusområdene (røde ringer) i og i randsona til Fulufjellet nasjonalpark.

Fokusområde 1 – Informasjonspunkt, Startpunkt og Utkikkspunkt:

Njupeskärsentrén – Rösjöstugorna Njupeskärsentrén

Hovedinnfallsport for svenske delen av Fulufjellet, men også for hele Fulufjellet, uavhengig av grensen. Høyt besøkstrykk. Stedet har en høy grad av tilrettelegging, eksponering og informasjon om det helhetlige Fulufjellet. Njupeskärsentrén er et naturlig startpunkt for interessante besøksmål i den nordøstlige delen av Fulufjellet. Det eksisterer et vertskap på Naturum Fulufjället.

Målgrupper og egenskaper for området: Barnefamilier, personer med nedsatt funksjonsevne, lavterskeltilbud, men med mulighet for mer utfordring. Besøkssenter for Hele Fulufjellet, undervisning, guidede turer, attraktive severdigheter.

Fokusområde 2 - Startpunkt: Brattfjellet – Bergådsstugan – Brottäcksstugan – Skärvallen

Området har et interessant skogsmiljø med skogfaglige verneverdier og en interessant lokal bruks- og kulturhistorie som bør løftes frem. Det satses på lav eksponeringsgrad av området, enkel grad av tilrettelegging som merking av den gamle stien i Brattfjellet og informasjon ved stistart. Området ligger godt til rette for vandring over riksgrensen fra Skåret via *Skjærvegen* mellom stedene *Brattfjellet – Bergådsstugan – Brottäcksstugan – Skärvallen* med sine interessante kulturminner og kulturhistorie som bør kommuniseres på begge sider av grensen.

Målgrupper og egenskaper for området: Natur- og kulturinteresserte, undervisning/formidling, grensekryssing. Følelsen av villmark med lav grad av tilrettelegging.

Fokusområde 4 – Informasjonspunkt og Startpunkt: Bråtafallet – Bergådalen – Slottet Bråtafallet

Område med et lavterskeltilbud for de aller fleste da stedet ligger nær vei, har romslig med parkeringsmuligheter og en bred sti som er framkommelig med barnevogn, sykkel og trolig rullestol. For besøkende som ønsker en litt lengre tur, er det en sti litt lengre innover i Bergådalen som går til utpekte besøksmål som *Storfurua* og *Slottet*. Det vil bli åpnet opp for å opparbeide en natursti som et tilbud for de som nøyer seg med å oppleve nasjonalparken fra nasjonalparkgrensen. Tilretteleggingsgraden skal ikke være like stor som ved Storbekåsén, men det skal likevel tilrettelegges for økt besøkstrykk til denne lokaliteten og nærliggende besøksmål.

Målgruppe og egenskaper: Barnefamilier, skoleklasser, undervisning/formidling, lavterskeltilbud, mulighet for mer utfordring og en lengre vandring opp i fjellet. Den som bare vil titte inn.

Fokusområde 6 – Informasjonspunkt og Utkikkspunkt: Storbekåsén – Björnholmsstugan Storbekåsén

Hovedinnfallsport for Fulufjellet på norsk side. Det er allerede etablert noe tilrettelegging på stedet med høy kvalitet. Lokaliteten har potensial for en kort vandring/rundtur med riksgrensen som besøksmål, og det foreligger et potensial i å tilrettelegge for vandring til Björnholmssäter/Björnholmsentrén med servering og overnattingsmulighet. Som innfallsport satses det på å legge til rette for mer besøk og økt ferdsel, god informasjon om besøksmål/ attraksjoner og verneverdier i det helhetlige Fulufjellet. Det åpnes opp for tyngre tilrettelegging i området som avbøtende tiltak for verneverdier lengre inn i verneområdene.

Målgruppe og egenskaper: Barnefamilier, flotte geologiske formasjoner. Lavterskeltilbud, grensekryssing, vandring til serveringshytte og overnatting, kort rundtur. Informasjon om hele Fulufjellet. Høy grad av tilrettelegging. Utkikkspunkt.

5 Skildring av tiltak

GENERELT

Alle inngrep blir lett synlige og må gjøres med omtanke. Det bør brukes lokale materialer i størst mulig grad, både til møblering, revegetering og dekker. Den spesielle røde Trysilsandsteinen er et særegent trekk ved Fulufjellet og er et materiale som allerede er blitt benyttet i mye av infrastrukturen ved innfallsportene.

DESIGNPROGRAM

Gjennom et forprosjekt, bestilt av Nasjonalparkstyret høsten 2022, ble det utarbeidet et designprogram for innfallsporter til Fulufjellet. Hensikten med designprogrammet er at det skal fungere som en oppskrift på ulike utfordringer i forhold til tilrettelegging, blant annet som forslag til oppgradering.

Ved å benytte en enhetlig materialbruk vil man oppnå en helhetlig tilpasning ved innfallsportene, både ved startpunkt og langs turveier og stier. Den gjennomgående tanken er at løsningene kan tilpasses på hvert enkelt sted og skal i størst mulig grad lages med lokale masser og materialer. Designmanualen inneholder tekst, foto og illustrasjoner som utfyller denne beskrivelsen.

- *Foreslått Designprogram for Fulufjellet nasjonalpark, vedlegg 1.*
- *Oversikt over skylttyper som er foreslått satt opp ved innfallsporter, vedlegg 2.*

5.1 Tiltak ved innfallsportene

Forslag til tiltak ved Storbekkåsen, Bråtafallet og Bergådalen er basert på anbefalinger fra forprosjekt for innfallsporter, utarbeidet av Dronninga Landskap høsten 2022.

5.1.1 Ved Storbekkåsen

Innfallsporten ved Storbekkåsen er godt etablert som innfallsport med ny gapahuk og rasteplass med bål, bord og benker. Her er det mye som er på plass, men det foreslås å gjøre noen justeringer og forslag til tiltak for å utbedre og videreutvikle situasjonen, samt for å styrke funksjonen som en tydelig og godt tilrettelagt innfallsport. Det er behov for bedre tilrettelegging for universell utforming og tydeligere skilting.

- *Tiltak skisseres under og vises i oversiktsplan, vedlegg 3.*

Innfallsporten etableres ved parkeringen

Det etableres tiltak for å begrense bilkjøring mellom p-plassen og gapahuk ved å gjøre veien mindre fremkommelig gjennom å stramme opp vei og veikryss, og revegetere i kantene. Området rundt rasteplassen vil på den måten også bli mindre preget av vei og grus. Dette gjennomføres for å gi besøkende en bedre opplevelse, særlig med tanke på de som bruker rullestol. Vegen tilpasses slik at den fungerer som UU-turveg frem til gapahuken. Mulighet for kjøring opp til gapahuken vurderes som en ulempe for turopplevelsen for den gruppen HC-parkeringen opprinnelig var tiltenkt for, samt for alle andre. Dette begrunnes med at en tilrettelagt og trygg turveg frem til et turmål som gapahuken er et enkelt og lett gjennomførbart tiltak som vil øke kvaliteten på turopplevelsen. En konsekvens av denne justeringen er at funksjonen HC-toalett flyttes til parkeringsplassen. Det er viktig å plassere skilt med piktogram som har riktig informasjon for å unngå misforståelser. Det er ekstra viktig å gi korrekt informasjon ved skilting akkurat her.

Skilt

Det er viktig å tydeliggjøre informasjonen gjennom å sikre at den er plassert på riktig sted i opplevelsen for de besøkende. Dagens løsning er noe mangelfull, særlig ved parkeringsplassen som er det første man møter. Det etableres derfor et nytt punkt med informasjonsskilt som inkluderer kart over området ved parkeringsplassen. Dette er et tiltak som vil gi de besøkende god orienteringsmulighet før de beveger seg inn i området.

Parkering

Den eksisterende parkeringsplassen utvides ved å etablere ny kantparkering videre langs vegen i «rundkjøringa». Hvis trafikken til innfallsporten skulle eskalere bør man vurdere å se på muligheter for sommerparkering nede ved Fulufjellet alpínsenter.

Nytt toalettbygg

Oversiktsplanen viser ny plassering av toalettbygg ved parkeringsplassen slik at man slipper utfordringer med sperring av veistrekning når toalettet skal tømmes. Ny plassering vil fungere godt med tanke for god tilrettelegging for alle ved ankomst. Det legges opp til en løsning med tett tank og der tømmebil får lett tilgang. Det vurderes en løsning der toalettbygget får naturlig dagslys med vindu mot myra og åsen i bakgrunnen.

Revegetering

Oversiktsplanen viser revegetering i området rundt gapahuken for å redusere omfang av grus slik at det fremstår som et tydeligere skille mot naturlig vegetasjon. Området rundt gapahuken revegeteres med lokale bunndekkende vegetasjon som har en naturlig tilhørighet til stedet. Dette kan gjøres ved å flytte hele veksttorver. Flytting av levende planter bør gjøres enten tidlig vår eller høst, for best resultat. Kan være aktuelt å benytte vegetasjon fra det regulerte hyttefeltet ifm. at nye tomter graves opp.

Villstier fjernes gjennom revegetering. I dag går det en villsti bak gapahuken som det er viktig å fjerne for å unngå tråkk og videre spredning av uønskede stier. Det er mulig å etablere midlertidige skilt dersom dette viser seg nødvendig i en overgangsfase, men primært er det ønskelig å utbedre dette uten bruk av skilt.

Utvidelse av universelt utformet natursti

Fra parkeringsplassen og frem til gapahuken er strekningen allerede universelt utformet. Veien utbedres ved å tilføre stabilisert grus ved behov.

Dagens kjørevei omarbeides til natursti frem til gapahuken. Oversiktsplanen viser mulig forlengelse av naturstien som en rundløype rundt myra og tilbake til parkeringsplassen. En slik forlengelse vil ta i bruk eksisterende stier i området og oppgradere disse slik at det blir en universelt utformet runde på ca. 1 km. Bredden på stien vil variere mellom 1,2 - 1,8 meter. 1,6 meter gjør det mulig å passere hverandre i bredden. Oppbygging av stien vil i størst mulig grad bestå av å gjenbruke stedlige masser. Naturstien etableres med et hvilepunkt ved noen flotte furuer.

Hvilepunkt

Et hvilepunkt i form av en benk kan enkelt lages med bruk av tilgjengelig lokal stein. Enkeltvis store steiner kan også fungere fint som et lite hvilepunkt for en til to personer. De kan gjerne plasseres som en liten utvidelse av stien i tilknytning til informasjonspunkt om naturverdi.

Utbedring av rasteplass med gapahuk og bål plass

- Tiltak for å heve kvaliteten på innpassingen av gapahuken er viktig for bedre tilgjengeligheten. Det foreslås å heve terrenget med stabilisert grus slik at betongsokkelen ligger i flukt med overkant dekke. Dette vil sikre mulighet for rullestol å komme helt frem til bordet i gapahuken.
- Planforslaget viser en rotert plassering av steinmøblene slik at de som sitter ved det lange bordet får bedre kontakt mot bålet og utsikten.
- Bålet er i dag plassert litt langt fra naturstein-kanten rundt. Det foreslås at bålet flyttes noe nærmere steinkanten slik at det både blir plass til løse kubbestoler eller steiner som ekstra sitteplasser, slik at flere får gleden av varmen fra bålet.
- Planforslaget viser mulighet for å etablere en ekstra bål plass som naturlig vil tilhøre den utvendige kroken ved gapahuken.
- Justert møblering vil gi plass til at flere turlag kan ta i bruk rasteplassen samtidig.

5.1.2 Parkeringsplass ved Markloken og Bråtafallet

I starten av Bergådalen er det i dag en parkeringsplass med utgangspunkt for tur til fossen Bråtafallet. Like ved parkeringsplassen ligger et lite tjern, Markloken. Det er behov

for tilrettelegging av parkering samt oppgradering av informasjonsskilter for å gi bedre oversikt over stier og fasiliteter i området.

Det vil være av stor betydning å oppgradere den eksisterende stien til Bråtafallet slik at den blir universelt utformet. Denne oppgraderingen vil innebære behov for supplerende tiltak som følger opp en slik endring i bruken av området.

- *Tiltak skisseres under og vises i oversiktsplan, vedlegg 4.*

Parkeringsplass ved Markloken og Bråtafallet i Bergådalen

- Parkeringsplass utbedres med informasjonsskilt som inneholder kart med merking av stier og severdigheter i området (Bråtafallet, Storfurua og Slottet).
- Det kan etableres en rasteplass ved tjernet.
- Det tynnes i vegetasjonen for å gjøre området mer åpent tilgjengelig og synlig.
- Det etableres et nytt toalettbygg ved parkeringsplassen med tilsvarende løsning som foreslått ved Storbekkåsen. Den eksisterende utedoen langs stien kan vurderes å beholde, men oppgraderes slik at den er bedre tilpasset rullestol.

Bråtafallet: utbedring av natursti, gapahuk og utsiktspunkt

- Utbedring av stien til universelt utformet frem til Bråtafallet. Dette vil fungere som en natursti med informasjonsposter (vippeskilt). Stien utbedres ved å bearbeide stedlige masser i tillegg til å tilføre stabilisert grus.
- Opprusting av rasteplassen ved gapahuken. Planforslaget viser forslag til justert utforming av gapahuken og bålplassen slik at hele rasteplassen får en bedre kontakt og utsyn over fossefallet. En slik oppgradering vil redusere behovet for opphold og tråkk langs den sårbare kanten langs elveløpet.
- Forslaget innebærer å etablere en tydelig markering av stien langs ryggen som følger elveløpet for å begrense tråkk/slitasje på sårbare naturverdier langs kanten der det finns tydelige bølgeslagsmerker i berget.
- Det anbefales tiltak som kanaliserer tråkk bort fra berget. Løsningen kan kanskje være et utsiktspunkt, men det er utfordrende å finne en god løsning som ikke er et stort inngrep. Det er viktig å evaluere selve plassering av et slikt punkt nøye ettersom hensikten er å verne og begrense tråkk uten store inngrep. Det må være en balanse i dette og det anbefales at muligheten for en liten utsiktsplattform utredes videre i neste fase.
- Et viktig tiltak er å tynne i vegetasjonen for å gjøre området mer åpent og synlig, spesielt mellom gapahuken/bålplassen og fossen. Det antas at dersom det opparbeides et godt sted med fin utsikt og god tilgjengelighet vil dette kunne redusere behovet for å oppholde seg og trække langs den sårbare kanten langs elva.

5.1.3 Bergådalen – startpunkt for tur Slottet og storfurua

- Eksisterende parkeringsplass opparbeides og utvides med nytt informasjonspunkt og anvisningsskilt.
 - Utbedring av gangbru, eventuelt ny gangbru, over Bergåa.
 - Etablering av bru over Nordre Bjønnåsbekken for bedre bekkekryssing og tilgjengelighet.
- Tiltak vises i oversiktsplan, vedlegg 5.

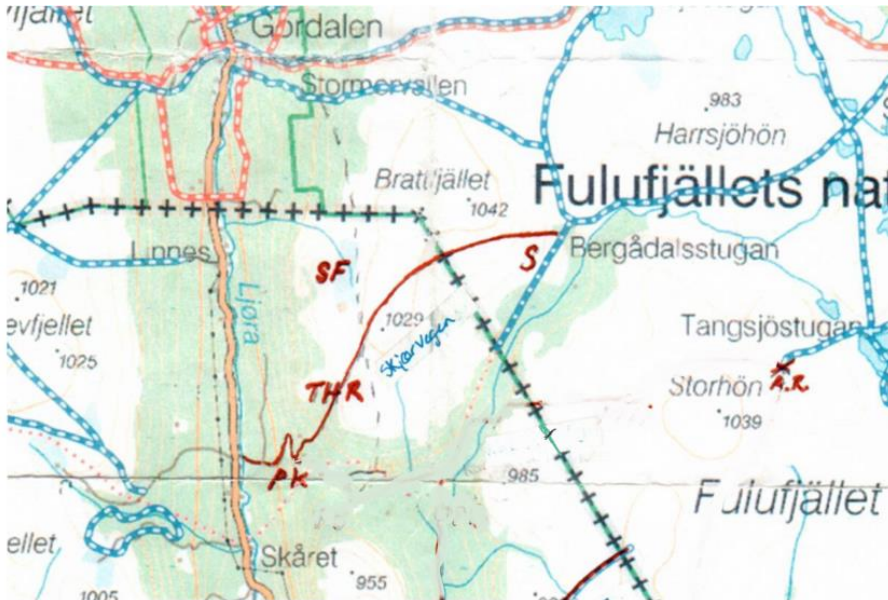
5.1.4 Startpunkt Skjærvegen i Skåret

Som et ledd i oppfølging av den felles besøksstrategien for Fulufjellets nasjonalparker, er det foreslått å reetablere/"friske opp" og diskret merke og skilte en grensekryssende sti som ligger innenfor fokusområde 2 i besøksstrategien. Skjærvegen ligger godt til rette for vandring over riksgrensen. En tenker seg her svært enkel tilrettelegging, gjennom rydding og merking av Skjærvegen som i utgangspunktet følger en gammel led fra Skåretgrenda videre opp i Brattfjellet og via Fulufjellets nasjonalparker til setra Skärvallen i Sverige. Det kan bli aktuelt å sette opp noen få enkle infoposter (vippeskilt) langs leden. Det har allerede blitt anlagt to enkle parkeringsplasser langs Fregnsetervegen for å dekke behovet for de som tar seg inn i nasjonalparken i nord.

Nasjonalparkstyret for Fulufjellet har fått henvendelser fra en lokal aktør som har et ønske om å etablere et formidlingspunkt i tilknytning til en kulturminnelokalitet i nærheten av Fregn naturreservat, ved Villa Fregn i Skåret i Ljørdalen. Det er bl.a. planer om å etablere en parkeringsplass og informasjonspunkt i tilknytning til noen fangstgroper. Det kan være aktuelt å se dette i sammengeng med informasjonspunkt om Fulufjellet og Fregn, og startpunkt for stivandring langs Skjærvegen. Det er naturlig at disse momentene avklares videre i en prosjektplan for området.



Figur 3. Kartskisse med utsnitt over Skjærvegen på norsk (rød stiplet linje ved Brattfjellhammaren) og svensk side (omtrentlig plassering angitt med gul stiplet linje).



Figur 4. Illustrasjon som viser Skjærvegen, fra Skåretgrensa (vest for PK) til Bergådalstugan (ved S).

I forbindelse med etablering av startpunkt og stilrettelegging ved Skjærvegen vil det bli behov for oppføring av diverse skilt som bør utredes i en mulighetsstudie.

5.2 Informasjonstavler ved naturlige knutepunkt og rasteplasser

5.2.1 Naturum Fulufjället

Njupeskärsentrén er hovedinnfallsport til Fulufjället nationalpark og den består blant annet av besøkssenteret Naturum Fulufjället der det finnes vertskap til å ta imot besøkende. I 2022 hadde innfallsporten ca. 110.000 besøkende, og forvaltningen har til tider utfordringer med å håndtere det høye besøkstrykket. Siden det i besøksstrategien er uttalt at Naturum Fulufjället skal være et besøkssenter for hele Fulufjellet, vil det være viktig å jobbe frem en god strategi og plan for hvordan dette skal gjøres. Det er naturlig at dette arbeidet blir jobbet frem gjennom en egen prosjektplan, og at problemstillinger knyttet til utfordringer med det høye besøkstrykket på svensk side blir nøye vurdert opp imot markedsføring, kommunikasjon og kanalisering av ferdsel til norsk side av Fulufjellet, som per i dag ikke er rustet til å håndtere et høyt besøkstrykk.

5.2.2 Innbygda i Trysil og Ljørdalen

Forvaltningsknutepunktet til Nasjonalparkstyret for Fulufjellet ligger i Innbygda, og det er videre naturlig at det oppføres informasjon om Fulufjellets nasjonalparker sentralt i Innbygda. Trysilfjellet med over 900.000 gjestedøgn i året ligger ca. 45 min fra Ljørdalen og Fulufjellet. Det vil derfor være viktig å ha en god strategi og plan for hvor og hva som kommuniseres om Fulufjellet nasjonalpark i et tettsted som Innbygda, dette for å styre og kanalisere ferdsel til ønskede innfallsporter. Det er videre naturlig å sette opp informasjon om Fulufjellets nasjonalparker på et egnet sted sentralt i Ljørdalen. Det vil være nødvendig at dette arbeidet blir jobbet frem i en videre prosjektplan for å se på aktuelle lokaliteter.

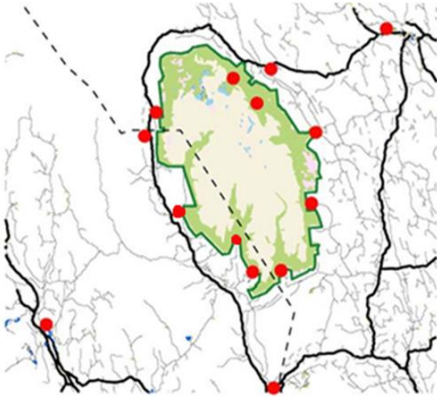
5.2.3 Rasteplasser ved Lennes og Støa og Girdalen

Det settes opp informasjonsplakater om Fulufjellet nasjonalpark med kart på rasteplassen sør for Lennes (gnr./bnr. 10/8/0/0) og parkeringsplassen øst for Støa (9/8/0/0), samt på et egnet sted i Girdalen jf. forvaltningsplan og besøksstrategi.



Figur 5. Illustrasjon med ønsket plassering av nye informasjonstavler (grønt symbol) på rasteplass sør for Lennes.

Lokalitetene synes å være tilfredsstillende med tanke på tilgjengelighet og synlighet for de besøkende til verneområdene. Videre anbefales det å sette opp informasjonsplakater for Fregn naturreservat ved naturlige lokaliteter i tilknytning til naturreservatet.



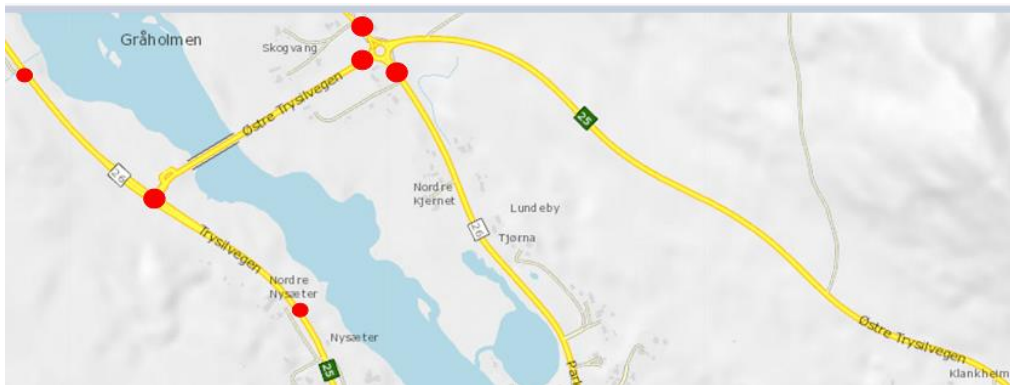
Figur 6. Oversikt over plan for oppsetting av informasjonsplakater rundt Fulufjellet. Denne planen konsentrerer seg om de røde punktene på norsk side av grensen.

5.3 Trafikkskilt/vegviserskilt

Under følger en liste over ønsket plassering av og behov for skilting til Fulufjellet nasjonalpark ved veg:

- Kryss Rv 25 Trysilvegen / Fv 26 ved Nybergssynd

Skilt med piktogram og teksten Fulufjellet nasjonalpark i begge retninger ved vegkrysset, pluss eventuell avkjøringsveiviser et stykke før avkjøring i begge retninger.



Figur 7. Illustrasjon med ønsket plassering av vegviserskilt med symbol 640.30 (røde prikker) til Fulufjellet nasjonalpark.

- Kryss Rv 25 Østre Trysilvegen / Fv 2170 ved Støa

Skilt tilknyttet naturvernområde med symbol 640.30 og teksten Fulufjellet nasjonalpark i begge retninger ved vegkrysset, pluss eventuell avkjøringsveiviser et stykke før avkjøring i begge retninger. Bytte ut eksisterende informasjonstavle ved rasteplass.

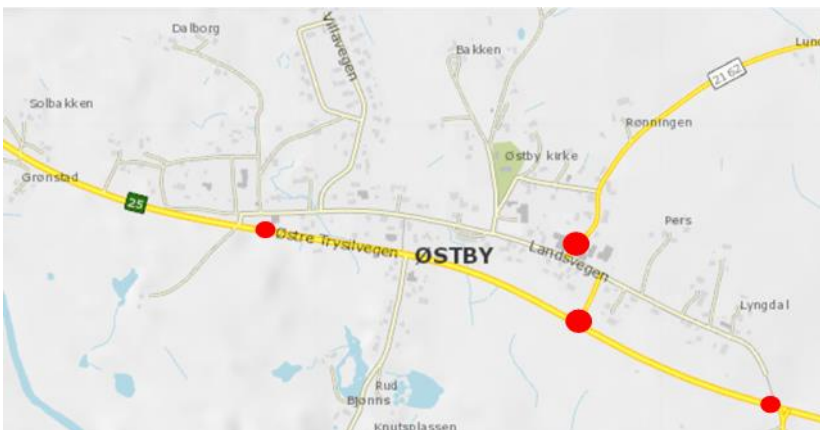
Plan for skilt og innfallsporter Fulufjellet nasjonalpark



Figur 8. Illustrasjon med ønsket plassering av vegviserskilt med symbol 640.30 (røde prikker) til Fulufjellet nasjonalpark og informasjonstavle (grønt symbol).

- Kryss Rv 25 Østre Trysilvegen / Landsvegen / Fv 2162 ved Østby

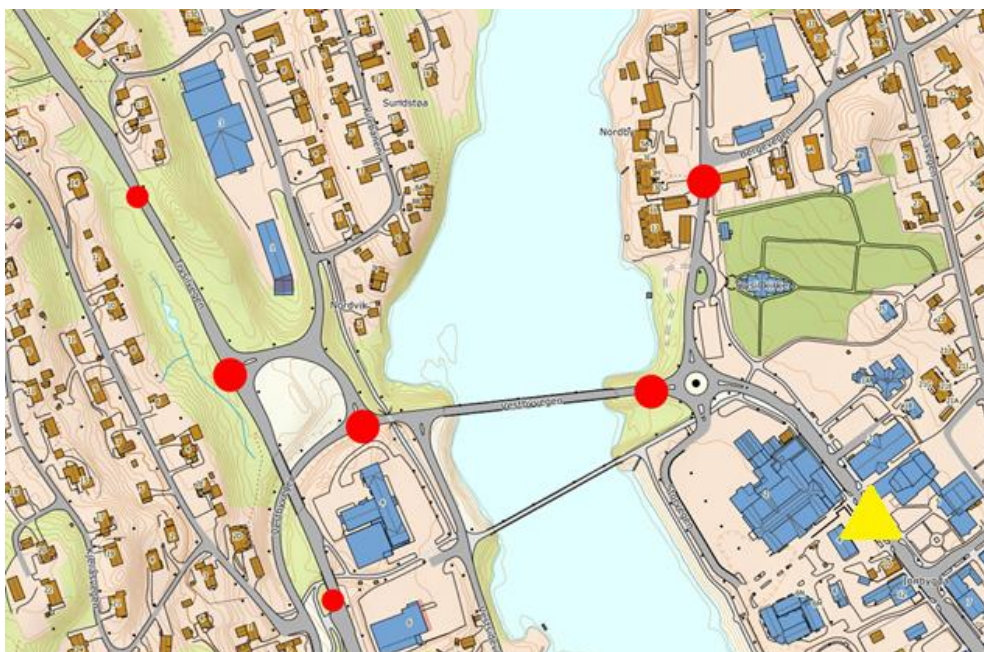
Skilt tilknyttet naturvernområde med symbol 640.30 og teksten Fulufjellet nasjonalpark i begge retninger ved vegkrysset Rv 25 / Landsvegen / Fv 2162 (to vegkryss), pluss eventuell avkjøringsveiviser et stykke før avkjøring fra Rv 25 i begge retninger.



Figur 9. Illustrasjon med ønsket plassering av vegviserskilt med symbol 640.30 (røde prikker) til Fulufjellet nasjonalpark.

- Kryss Fv 26 Trysilvegen / Fv 2172 Storvegen i Innbygda

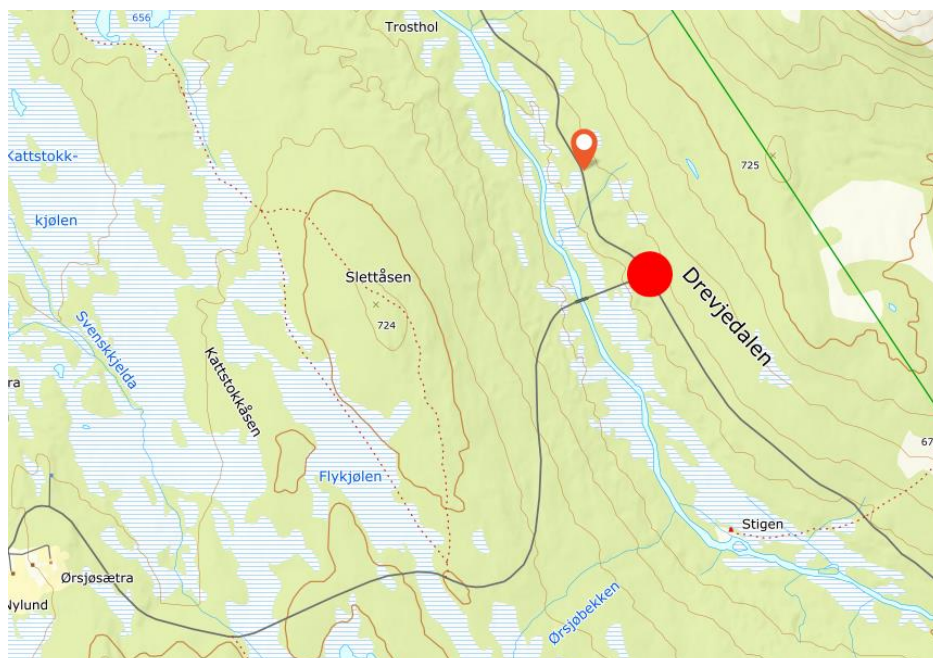
Skilt tilknyttet naturvernområder med symbol 640.30 og teksten Fulufjellet nasjonalpark i begge retninger ved vegkryssene, pluss eventuell avkjøringsveiviser et stykke før avkjøring fra Fv 26 i begge retninger. Informasjonstavle på et egnet sted i sentrum.



Figur 10. Illustrasjon med ønsket plassering av vegviserskilt med symbol 640.30 (røde prikker) til Fulufjellet nasjonalpark. Informasjonspunkt på et egnet sted i sentrum (gul trekant).

- Kryss Ørsjøsetervegen og Drevdalsvegen i Drevjedalen.

Skilt tilknyttet naturvernområde med symbol 640.30 og teksten Fulufjellet nasjonalpark.

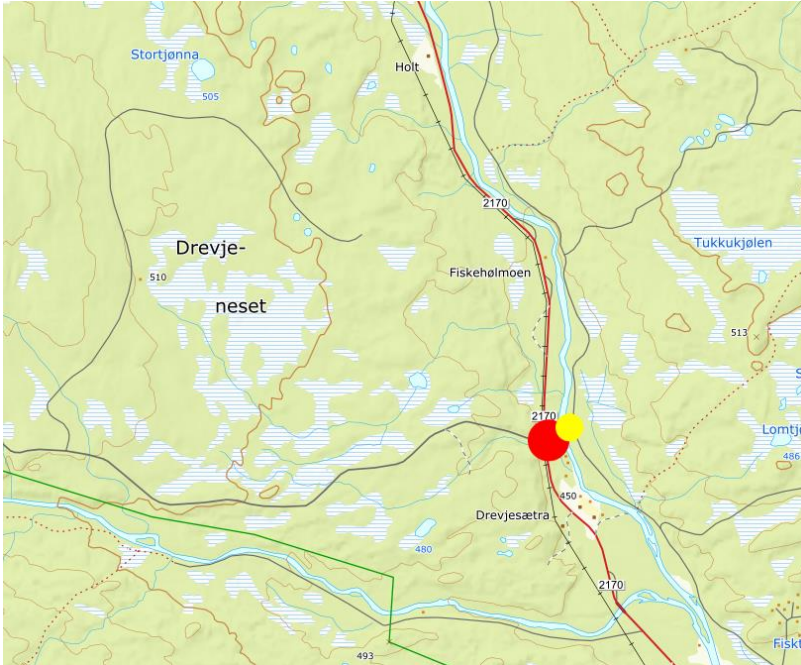


Figur 11. Illustrasjon med ønsket plassering av vegviserskilt med symbol 640.30 (rød sirkel/prikk) til Fulufjellet nasjonalpark.

- Kryss Drevdalsvegen og Fv 2170/Skårvegen i Ljørdalen.

Plan for skilt og innfallsporter Fulufjellet nasjonalpark

Skilt tilknyttet naturvernområde med symbol 640.30 og teksten Fulufjellet nasjonalpark, og skilting til startpunktene Bråtafallet og Skåret med naturvernområdesymbol 640.30, infosymbol 635 og tursti symbol 650.20.

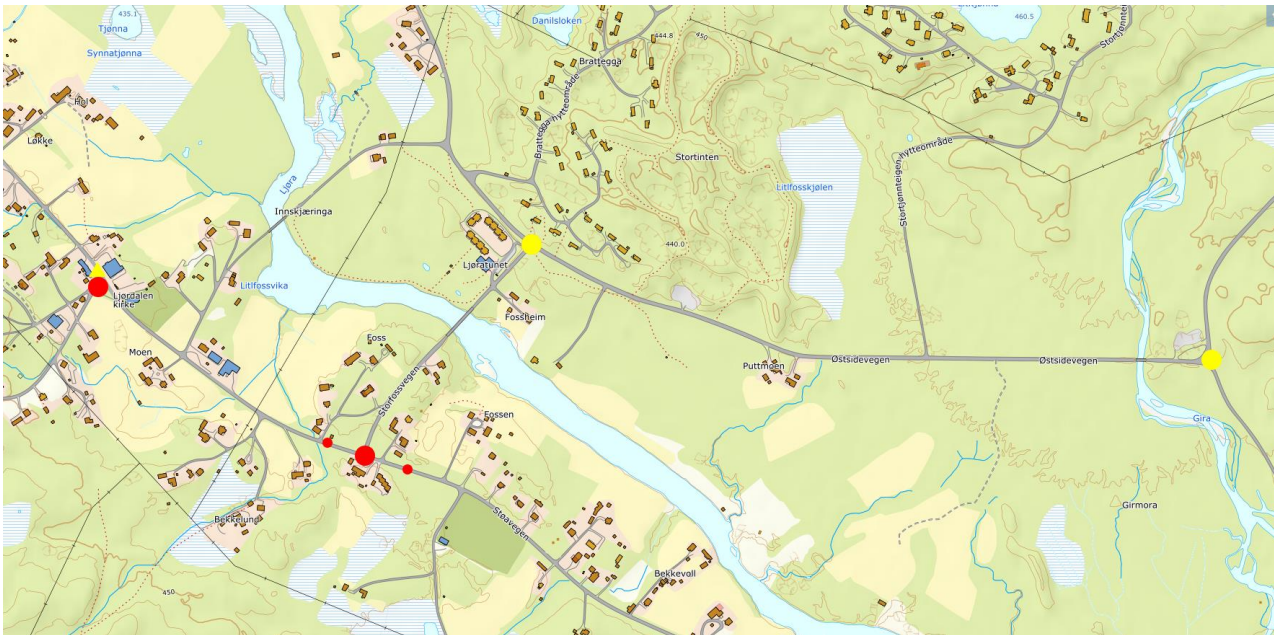


Figur 12. Illustrasjon med ønsket plassering av vegviserskilt med symbol 640.30 (rød prikk) til Fulufjellet nasjonalpark retning sør. Illustrasjon med ønsket plassering av vegviserskilt med symbol 640.30, 635 og 650.20 (gul prikk) til startpunktene Bråtafallet og Skåret retning nord.

- Kryss Fv 2170 / Storfossvegen / Østsidevegen ved Ljørdalen sentrum.

Skilt tilknyttet naturvernområde med symbol 640.30 og 635 og teksten Fulufjellet nasjonalpark i begge retninger ved vegkryssene, pluss eventuell avkjøringsveiviser et stykke før avkjøring fra Fv 2170 i begge retninger. Videre skilting til startpunkt Storbekkåsen med symbol 640.30, 650.20 og 650.21.

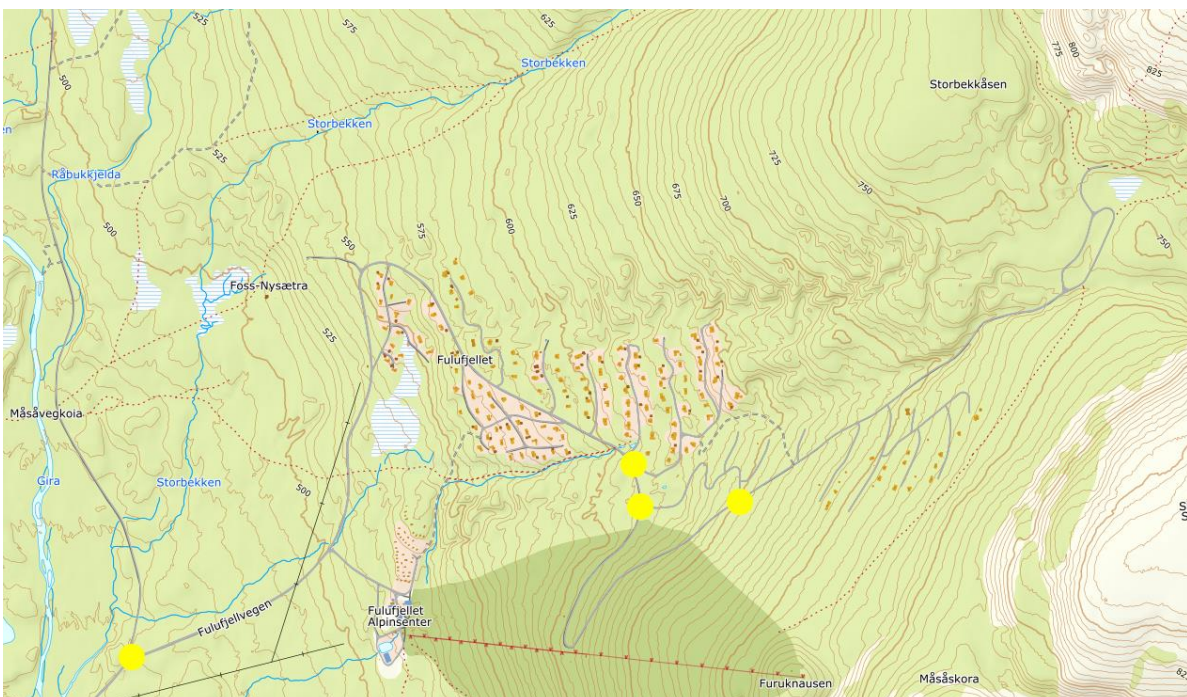
Plan for skilt og innfallsporter Fulufjellet nasjonalpark



Figur 13. Illustrasjon med ønsket plassering av vegviserskilt med symbol 640.30 og 635 (røde prikker) til Fulufjellet nasjonalpark og informasjonstavle på et egnet sted i Ljørdalen sentrum (gul trekant). Illustrasjon med ønsket plassering av vegviserskilt med symbol 640.30, 650.20 og 650.21 (gule prikk) til startpunkt Storbekkåsen.

- Kryss internvegnettet fra Østsidevegen opp til innfallsporten ved Storbekkåsen

Det er behov for vegviserskilt på flere steder til startpunkt ved Storbekkåsen. Det finnes et eksisterende skilt ved det ene krysset, men dette er lite synlig og ikke oppdatert i henhold til ny designmanual og må derfor byttes ut.



Figur 14. Illustrasjon med ønsket plassering av vegviserskilt med symbol 640.30, 650.20 og 650.21 (gule prikker) til startpunkt Storbekkåsen.

- Innkjøring til innfallsporten ved Bråtafallet/Bergådalen

Skilt med symbol 640.30 og 650.20 til innfallsport og startpunkt Bråtafallet i begge retninger ved vegkrysset, pluss eventuell avkjøringsveiviser et stykke før avkjøring fra Fv 2170 Skårvegen i begge retninger.



Figur 15. Illustrasjon med ønsket plassering av vegviserskilt med symbol 640.30 og 650.20 (gul prikk) til startpunkt Bråtafallet.

* Oversikten over viser ikke prioritert rekkefølge for oppsetting av nye informasjonstavler. Vurderinger av dette gjøres fortløpende og i samråd med styret, vegeier og skiltmyndighet.

6 Annen merking

6.1 Verneskilt og grensemerking

Verneskilt (til en viss grad også grensemerking) er viktige for informasjon til besøkende, men de er ikke en del av merkevarearbeidet.

Verneskilt og eventuelle underskilt er likevel en integrert del av informasjon og formidling til de som besøker verneområder. Ved planlegging av skilting under merkevaren bør du se disse i sammenheng med plasseringen av verneskiltene og særlig der det settes opp underskilt som opplyser om restriksjoner som gjelder for området.

Verneskiltene består av navnet på verneområdet og verneform (nasjonalpark, naturreservat, landskapsvernområde etc.).

Underskiltene er gjerne piktogrammer, men av og til med forklarende tekst i tillegg. Underskiltene skal ikke ha mer tekst, bilder eller på noen annen måte formidle ytterligere informasjon om områdene.

Det er viktig å skille disse skiltene fra merkevareskiltene, men samtidig se de i sammenheng

6.2 Stimerking

Stimerking i Norge skal følge [Merkehåndboka](#). Den er godt etablert, både nasjonalt og internasjonalt, og tilbyr et godt system med informasjon til turgåeren. Det er mange som har lyst til å ha logo på egne stier, men det er brukeren som står i sentrum, og Merkevarehåndboka tilbyr et godt og gjennomarbeidet system, som vi skal benytte.

7 Informasjonsbehov

Skilt ved innfallsporter skal dekke de besøkendes behov for informasjon om nasjonalparken, historie, natur og andre relevante temaer. I tillegg kan det være behov for annen type skilting eller informasjon fra andre aktører i området – som for eksempel kommunen, grunneiere og/eller frivillige organisasjoner. Her vil det bli viktig å skille mellom skiltmateriellet utarbeidet i regi av Nasjonalparkstyret for Fulufjellet og andre aktørers informasjonsmaterieell. Dette vil blant annet tydeliggjøres ved at materialet utarbeidet i regi av forvaltningsmyndigheten for verneområdet må følge designmanualen for Norges nasjonalparker.

Hvilke temaer som skal løftes frem i på informasjonsplakatene rundt Fulufjellet vil ikke bli beskrevet i detaljnivå i denne planen, men følgende temaer vil være naturlige å trekke frem:

- Fulufjellets nasjonalparker (verneformål og vernebestemmelser)
- Fregn naturreservat (verneformål og vernebestemmelser)
- Dyre- og planteliv
- Geologi
- Kulturhistorie
- Turmål
- Vannmiljø
- Bjørn og hvordan å forholde seg til dem
- Grensekryssende stier og deres historie
- Varder og andre kulturminner
- Geologi
- Ferdelsråd

8 Fremdriftsplan

Fremdriftsplanen er tentativ og skisserer en milepælsplan for planlegging og gjennomføring av infrastrukturtiltak som skal gjennomføres på innfallsporter og viktige infopunkter, men utgangspunkt i plan for skilt og innfallsporter for Fulufjellet nasjonalpark.

Fase I

Aktivitet/tiltak	Periode	Ansvarlig
Utarbeide utkast til plan for skilt og innfallsporter	Januar / februar 2023	Nasjonalparkforvalter
Høring av planutkast.	Mars - april 2023	Nasjonalparkforvalter
Varsle / innhente samtykke fra grunneier for gjennomføring av en enkelte tiltak.	Mars / april 2023	
Møte med RU om planutkast.	27. Mars 2023	Nasjonalparkstyret
Lokalt infomøte om planutkast – lokal medvirkning.	13. april 2023	
Justeringer i plan etter høringsinnspill og behandling i NP-styret	17. April 2023	Nasjonalparkforvalter/ Nasjonalparkstyret
Innhente nødvendige tillatelser fra skiltmyndighet og vegeiere.	Mai/juni 2023	Nasjonalparkforvalter
Innhente tilbud på videre planer for tiltak ved Storbekkåsen og Bråtafallet.	April/mai 2023	Nasjonalparkforvalter
Gjennomføring av enkelte tiltak i tråd med vedtatt plan for skilt og innfallsporter, og i tråd med gitte tillatelser.	2023 / 2024	Nasjonalparkforvalter.
Utarbeide aktuelle prosjektplaner forankret i plandokument.	2023 / 2024	Nasjonalparkforvalter.

Fase II

Aktivitet/tiltak	Periode	Ansvarlig
Detaljprosjekt – Utarbeiding av byggetegninger og	2023	Konsulent. Nasjonalparkforvalter sørger for fremdrift. Politisk

anbudsdokumenter for større tiltak ved Storbekås og Bråtafallet.		behandling i Nasjonalparkstyret og kvalitetssikring av Miljødirektoratet
--	--	--

Fase IV

Aktivitet/tiltak	Periode	Ansvarlig
Anleggsfase	2024 / 2025	Nasjonalparkforvalter sørger for fremdrift.

Vedlegg

- 1 Foreslått Designprogram for Fulufjellet nasjonalpark.
- 2 Oversikt over skilttyper som er foreslått satt opp ved innfallsporter.
- 3 Oversiktsplan ved Storbekås.
- 4 Oversiktsplan for Bråtafallet-området.
- 5 Oversiktsplan for startpunkt Bergådalen – Storfurua – Slottet.

