

# Fulufjellets nasjonalparker

Velkommen inn!

Besøksstrategi for Fulufjellets nasjonalparker



Fulufjellet  
nasjonalpark



# Nasjonalparkstyret for Fulufjellet

## Utførende institusjon

Nasjonalparkstyret for Fulufjellet nasjonalpark

## År

2022

## Sidetall

42

## Utgiver

Nasjonalparkstyret for Fulufjellet nasjonalpark

## Forfatter(e)

Henriette Bøe Kildahl, Leif Helldal

## Tittel – norsk og engelsk

Fulufjellets nasjonalparker

Velkommen inn!

Besøksstrategi for Fulufjellets nasjonalparker

## Forsidebilde

Sofia Tiger

# Innholdsfortegnelse

<b>1</b>	<b>Innledning .....</b>	<b>6</b>
1.1	Bakgrunn.....	6
1.2	Rammeverk.....	6
1.3	Formålet med besøksstrategien.....	8
1.4	Geografisk avgrensning av Fulufjellet.....	8
1.5	Verneområdene i Fulufjellet .....	8
1.6	Rammeverk.....	8
	1.6.1 Verneforskrift for Fulufjellet N.....	8
	1.6.2 Forvaltningsplan for Fulufjellet N.....	9
	1.6.3 Regelverk for Fulufjellet S.....	10
1.7	Merkevarestrategier .....	12
	1.7.1 Norges nasjonalparker .....	12
	1.7.2 Sveriges nasjonalparker.....	12
1.8	Spørsmål som besøksstrategien skal gi svar på.....	12
<b>2</b>	<b>Kunnskapsgrunnlaget.....</b>	<b>14</b>
2.1	Sårbare naturverdier .....	14
	2.1.1 Sårbar natur i Fulufjellet S.....	14
	2.1.2 Sårbare naturverdier i Fulufjellet N.....	15
2.2	Kulturminner.....	18
	2.2.1 Kulturminner i Fulufjellet S.....	18
	2.2.2 Kulturminner i Fulufjellet N.....	18
2.3	Den besøkende.....	19
	2.3.1 Den besøkende i Fulufjellet N .....	19
	2.3.2 Den besøkende i Fulufjellet S.....	20
2.4	Reiseliv .....	21
	2.4.1 Reiselivet på norsk side.....	22
	2.4.2 Reiselivet på svensk side .....	22
2.5	Trafikk og overnatting.....	23
2.6	Anlegg og infrastruktur i parkene .....	23
2.7	Informasjon og formidling .....	25
	2.7.1 Besøkssenter.....	25
	2.7.2 Arbeidet med et felles budskap om Fulufjellet.....	25
2.8	Annen relevant kunnskap.....	26
	2.8.1 Særpreget, verneverdier, attraksjoner og opplevelsesverdier.....	26
2.9	Sammenstilling av kunnskap, muligheter og utfordringer .....	28
	2.9.1 Styrking av verneformålet.....	28
	2.9.2 Besøkende og verdiskaping.....	28
	2.9.3 Besøksmål.....	30
	2.9.4 Informasjon.....	30
2.10	Oppsummering av sammenstillingen .....	31
	2.10.1 SWOT-analyse av Fulufjellets nasjonalparker (S og N).....	32
<b>3</b>	<b>Mål, strategier og tiltak for Fulufjellet .....</b>	<b>33</b>
3.1	Overordnede mål.....	33
3.2	Strategiske grep .....	34
	3.2.1 Kanalisere besøkende, først og fremst til områder som kan tåle høyt besøkstrykk.....	34
	3.2.2 Skape gode ambassadører for Fulufjellet.....	36

3.2.3	Øke kunnskap og synlighet av Fulufjellets nasjonalparker .....	36
3.2.4	Rolleavklaring og samordning i forhold til næringsliv generelt og reiseliv .....	36
3.2.5	Skape flere besøksmuligheter i Fulufjellet, gjennom å informere og etablere/videreutvikle besøksmål/attraksjoner i fokusområdene/soneinndelingen .....	37
3.2.6	Sikre gode opplevelser for de besøkende gjennom høy kvalitet på tilrettelegging og informasjon på alle møtepunkter mellom besøkende og Fulufjellet.....	37
3.2.7	Utarbeide et felles budskap/en felles merkevare for Fulufjellets nasjonalparker som løfter frem det spesielle.....	37
<b>4</b>	<b>Tiltak.....</b>	<b>38</b>
4.1	Forslag til utvikling og oppgradering av innfallsporier på norsk side.....	38
<b>5</b>	<b>Overvåking og kunnskapsinnhenting.....</b>	<b>40</b>
<b>Vedlegg</b>		
1	Oversikt over bedrifter og prosjekter med aktiviteter i tilknytning til Fulufjellets to nasjonalparker (S og N)	
2	Tiltaksplan 2019–2024 for Fulufjellets nasjonalparker	
3	Planlagte tiltak for de utvalgte fokusområdene	





Foto: Sofia Tiger



# 1 Innledning

## 1.1 Bakgrunn

Både lokalt og nasjonalt er det uttrykt mål å øke den lokale verdiskapingen gjennom å øke antallet besøkende til nasjonalparkene i Norge og Sverige. Svenske og norske nasjonalparker har utviklet hver sin merkestrategi, og norske miljøvernmyndigheter har de siste årene utarbeidet en veileder for besøksforvaltning i norske verneområder. Våre lands respektive merkestrategier legger føringer for hvordan forvaltningen skal tilrettelegge og bygge opp sin kommunikasjon i besøksforvaltningen. Dette byr på utfordringer i Fulufjellet som består av to tilgrensende nasjonalparker i to land med forskjellige forvaltningsordninger, lover og regler. De besøkende er som oftest ikke klar over dette.

Våre merkestrategier legger opp til at nasjonalparkforvaltningen i større grad enn tidligere skal se på seg selv som vertskap i tillegg til det rene forvalterfokus.

Vertskapsrollen og hvordan forvaltningen kan bidra til verdiskaping har tidligere ikke vært gjenstand for bevisst og systematisk planlegging. «Besøksstrategi for Fulufjellets nasjonalparker» vil nå bevisstgjøre forvaltningen rundt disse spørsmålene.

En effektiv besøksforvaltning forutsetter at forvaltningsmyndigheter ser verneområder i sammenheng med områdene rundt. De to grenseoverskridende nasjonalparkene i Fulufjellet utgjør til sammen ett stort verneområde på cirka 467,5 km<sup>2</sup> som bidrar til å bevare svært verdifulle naturområder av den skandinaviske naturarven. Mange av de besøkende til de to nasjonalparkene bruker arealene på begge sider av riksgrensen. Det er derfor viktig at forvaltningsmyndighetene i de to respektive nasjonalparkene samarbeider og kalibrerer besøksforvaltningen på tvers av riksgrensen.

Utfordringen blir å etablere en god fysisk infrastruktur ute og legge til rette for et informasjons- og veiledningsopplegg sammen med andre, tilpasset hele kundereisen i og i randsonen av Fulufjellet. Det er også nødvendig å komme frem til et felles budskap for Fulufjellet for å finne hva "merkevaren Fulufjellet" er og hva vi vil bruke den til.

## 1.2 Rammeverk

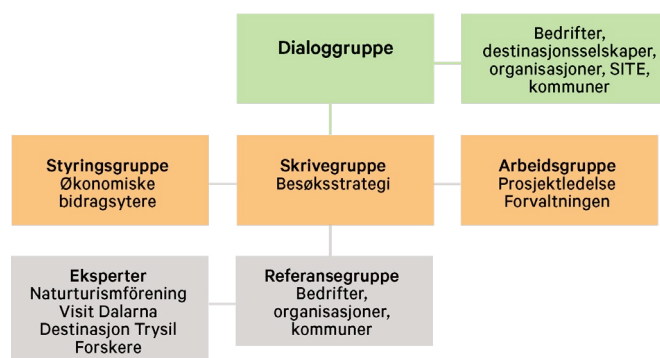
Arbeidet med en besøksstrategi ble gjennomført innenfor interregprosjektet «Felles besøksforvaltning for Fulufjellets nasjonalparker». Prosjektet pågikk i perioden 2015-2018 og munnet blant annet ut i et forslag til besøksstrategi for Fulufjellets to nasjonalparker. Prosjekteiere var Länsstyrelsen i Dalarnas län og Nasjonalparkstyret for Fulufjellet.

Prosjektet ble ledet av en styringsgruppe som besto av representanter fra Statsforvalteren i Innlandet (den gang Fylkesmannen i Hedmark), Länsstyrelsen i Dalarnas län, Nasjonalparkstyret for Fulufjellet og Naturvårdsverket. Det daglige arbeidet ble gjennomført av en arbeidsgruppe med en prosjektleder på svensk side og en på norsk side, en kommunikasjonsansvarlig og ressurspersoner fra naturum Fulufjellet og Länsstyrelsen Dalarna.

For å bistå arbeidsgruppen med hjelp, ble det opprettet en referansegruppe som besto av interessenter i tilknytning

til Fulufjellet. Dette var interessenter som bedrifter, organisasjoner, destinasjonsselskaper og kommuner. Det ble avholdt møter med referansegruppen en gang årlig for å diskutere besøksstrategiens innhold. For å diskutere mer spesifikke temaer (f.eks. besøksmål, kommunikasjon, kulturmiljø, mål og strategiske grep), ble det etablert en mindre og mer håndterlig «dialoggruppe» som arbeidsgruppen hadde møter med to ganger per år.

Forslaget til besøksstrategi ble sendt på en bred høringsrunde i perioden 24.07.2019 til 20.09.2019. På bakgrunn av høringsuttalelser utarbeidet nasjonalparkstyret et revidert forslag til besøksstrategi som ble oversendt Miljødirektoratet for endelig godkjenning ved styrets brev av 05.02.2020. Revidert forslag til besøksstrategi ble i sin helhet endelig godkjent som besøksstrategien for Fulufjellets nasjonalparker av Miljødirektoratet i brev av 25.03.2020.



Organisasjonskart for arbeidet med besøksstrategien.

Besøksstrategiens mål og strategiske grep er basert på et stort kunnskapsgrunnlag som ble innhentet i begynnelsen av prosjektperioden. Følgende rapporter og arbeidsmøter ble gjennomført og representerer nå kunnskapsgrunnlaget for besøksstrategien:

- Reise- og næringslivskartlegging med 20 dybdeintervjuer på svensk og norsk side.
- Brukerundersøkelse i 2014 på svensk side og i 2016 på norsk side.
- Kulturminnekartlegging i 2017 på svensk side og i 2018 på norsk side.
- Sårbarhetsanalyser i 2017 på norsk side og oppdatering i 2017 på svensk side.
- Budskap og verdiord for Fulufjellet i 2017.
- Referansegruppemøte i 2017 og 2018 med cirka 30 deltakere hver.
- Dialoggruppemøter, to i 2017 med 15–20 deltakere hver.
- Lokale møter i Särna og Ljørdalen i 2018.
- Fulufjellets forskningsseminar i 2016 (tema geologi), i 2017 (tema fremtidens besøkende) og i 2018 (tema naturturisme) med cirka 50 deltakere hver.
- Studiereise i 2018.



Foto: Henrik Strømstad



### 1.3 Formålet med besøksstrategien

Formålet med besøksstrategien for Fulufjellets nasjonalparker er å ha en plan for hvordan nasjonalparkforvaltningen i det helhetlige Fulufjellet sammen skal møte de besøkende, slik at opplevelsen for disse i et grenseoverskridende svensk-norsk nasjonalparkområde blir størst mulig. Videre er målet å øke den lokale verdiskapingen på begge sider av grensen, samtidig som forståelse for vernet økes og verneverdiene ivaretas.

Besøksstrategien bygger på de respektive nasjonalparkenes forvaltningsplaner og er samtidig et likestilt tillegg til forvaltningsplanen. Besøksstrategien er bygd opp slik at den skal kunne stå på egne bein. Ved rullering av forvaltningsplanene vil besøksstrategien bli innarbeidet som et vedlegg til forvaltningsplanene.

### 1.4 Geografisk avgrensning av Fulufjellet

Fulufjellets to nasjonalparker har vært riksgrenseoverskridende siden 2012, da Fulufjellet nasjonalpark ble opprettet i Norge. Fire femtedeler av parkens areal ligger i Sverige.

Fulufjellet ligger i et tynt befolket område, langt fra større tettsteder. Men denne delen av fjellkjeden er likevel den som ligger nærmest store byer i Midt-Skandinavia. Derfor er trafikken rundt Fulufjellet med omland forholdsvis stor. Spesielt til de store fjelldestinasjonene Sälen, Idre og Trysil.



Foto: Henriette Kildahl.

### 1.5 Verneområdene i Fulufjellet

Fulufjället nationalpark i Sverige, heretter kalt Fulufjället S, ble opprettet i 2002 og er 385 km<sup>2</sup> stor. Parken ligger i Älvdalens kommun i Dalarnas län, og de nærmeste tettstedene er Särna, Sörsjön og Sälen. Fulufjället S er den første nasjonalparken i Sverige der tilrettelegging for besøkende ble inkludert tidlig i planleggingsarbeidet av parken. Det er i dag etablert soneinndeling og ulik grad av tilrettelegging i parken.

I 2012 ble Fulufjellet nasjonalpark i Norge, heretter kalt Fulufjellet N, opprettet med riksgrensen mot Sverige som avgrensning i øst. Den norske parken er 82,5 km<sup>2</sup> stor og ligger i Trysil kommune i Hedmark fylke. De nærmeste norske tettstedene rundt Fulufjellet N er Ljørdalen, Østby og Innbygda (Trysil sentrum). Nasjonalparken på norsk side er preget av liten grad av tilrettelegging sammenlignet med den svenske parken. I motsetning til forvaltningen av Fulufjället S, er det ingen soneinndeling på den norske siden, det er forbud mot motorferdsel, og jakt og fiske er tillatt i hele parkområdet.

Aktivitet	Fulufjället S	Fulufjellet N
Motorferdsel	Tillatt langs utvalgte traséer.	Ikke tillatt.
Fiske	Tillatt i sone 3.	Tillatt i hele parken.
Jakt	Tillatt i sone 2 og 3.	Tillatt i hele parken.
Sykling og *ridning	Tillatt langs utvalgte veier.	**Tillatt langs utvalgte traséer som er godkjent i forvaltningsplanen.

\*Vernebestemmelsen i Fulufjellet nasjonalpark regulerer kun organisert ridning innenfor verneområdet.

\*\*Ingen traséer er foreløpig godkjent til sykling og/eller organisert ridning i forvaltningsplanen for Fulufjellet N.

### 1.6 Rammeverk

Besøksforvaltning er en del av forvaltningen av et verneområde. Rammene for besøksforvaltningsarbeidet for Fulufjellet N er verneforskriften, forvaltningsplanen, naturmangfoldloven og vedtektene for Nasjonalparkstyret for Fulufjellet.

Regler for Fulufjellet S er forskrifter for Fulufjällets nationalpark med vedlegg om soneinndeling, forvaltningsplan for Fulufjellet samt Älvdalen kommuns detaljplan for Njupeskärsområdet. Til grunn for disse dokumentene ligger svenske miljøloven og nasjonalparkforskriften.

I Sverige vedtas nasjonalparker av regjering og riksdag. Forarbeidet til en nasjonalpark, med blant annet parkens formål, avgrensning og forskrifter, utføres av Naturvårdsverket.

#### 1.6.1 Verneforskrift for Fulufjellet N

Verneforskriften gir rammene for forvaltningen av verneområdet, og formålsparagrafen er førende for besøksstrategien.

##### § 1. Formål:

*Formålet med Fulufjellet nasjonalpark (N) er å bevare et stort naturområde som inneholder særegne, representative økosystem som er uten tyngre naturinngrep, herunder*

artsfattig fjellvegetasjon og artsrik barskog.

Videre er formålet med nasjonalparken å ta vare på:

- et inngrepsfritt skog og fjellområde som en del av et stort, helhetlig og særpreget økosystem i grensetraktene.
- storslåtte landskapsformer bl.a. med særpregede og blokkrike juv.
- naturmangfoldet med et egenartet plante, sopp og dyreliv, herunder innslag av høyereliggende
- barskog med naturpreg og med arter som; sjokoladekjuke og sibirskjuke.
- kulturminner.

Allmennheten skal gis anledning til uforstyrret opplevelse av naturen gjennom utøvelse av naturvennlig og enkelt friluftsliv med liten grad av teknisk tilrettelegging.

Verneforskriften inneholder også en rekke bestemmelser som er være førende for besøksstrategien. Av disse kan nevnes:

- Området er i utgangspunktet vernet mot tekniske inngrep av enhver art. Forvaltningsmyndigheten kan imidlertid etter søknad gi tillatelse til nærmere spesifiserte tiltak.
- Vegetasjonen er vernet mot skade og ødeleggelse.
- Dyrelivet er fredet mot skade og unødvendig forstyrrelse. Jakt, fangst og fiske er tillatt etter gjeldende lovverk på disse feltene.
- Kulturminner skal beskyttes mot skade og ødeleggelse.
- All ferdsel skal skje varsomt og ta hensyn til vegetasjon, dyreliv og kulturminner.
- Sykling og organisert bruk av hest er bare tillatt på veier og traséer som er godkjente for slik bruk i forvaltningsplanen. Slike traséer er imidlertid ikke definert i eksisterende forvaltningsplan.
- Motorferdsel er forbudt på land og i vann, og i lufta under 300 meter. Det finnes enkelte generelle unntak fra denne hovedregelen, og ved søknad er forvaltningsmyndigheten gitt anledning til å gi tillatelse til nærmere spesifiserte kjøreforhold.



Foto: Trygve Opseth

## 1.6.2 Forvaltningsplan for Fulufjellet N

Nasjonalparkstyret for Fulufjellet er forvaltningsmyndighet for Fulufjellet nasjonalpark. Forvaltningsplanen gir føringer for hvordan verneforskriften skal tolkes og praktiseres. Besøksstrategien bygger på forvaltningsplanen og er samtidig et likestilt tillegg til forvaltningsplanen. (For drøfting av ulike problemstillinger knyttet til bevaring av verneverdier, retningslinjer for brukerinteresser, samt forvaltningsmessige oppgaver, henvises det til forvaltningsplanen).

Forvaltningsplanen inneholder en rekke retningslinjer som gir føringer for arbeidet med besøksforvaltning, blant annet:

- Sikring av verneverdiene i et langsiktig perspektiv skal være retningsgivende for forvaltningen.
- Ferdslen skal forsøkes styrt utenom spesielt sårbare områder/forekomster.
- Fulufjellet N skal bidra positivt til livskvalitet, helse og trivsel for besøkende.
- Retten til fri ferdsel i utmark (allemannsretten) gjelder innenfor Fulufjellet N. All ferdsel skal skje hensynsfullt og varsomt.
- For å kanalisere ferdsel og dermed unngå unødvendig terrengslitasje og forstyrrelser av dyrelivet, kan det gis tillatelse til enkel merking av stier og løyper samt oppsetting av skilt.
- Fordi friluftsliv er en del av verneformålet, vil en viss grad av enkel tilrettelegging i form av stier, merking, skilting osv. kunne tillates, også i lys av overordnede føringer som "Velkommen inn" i norske nasjonalparker.
- Organisert ferdsel til fots eller på ski kan gjennomføres uten at det må søkes spesielt om dette, forutsetter at aktiviteten kan gjennomføres uten at naturmiljøet blir skadelidende.
- Det er søknadspliktig for annen organisert ferdsel.
- Det skal jobbes med informasjon og holdningsskapende arbeid for å øke forståelsen for bevaring av natur og til naturvennlig adferd.
- Det anbefales at informasjonstavler settes opp på følgende lokaliteter:
  - Storbekkkåsen
  - Bråtafallet i Bergådalen
  - Ljørdalen sentrum
  - Rasteplass sør for Linnas
  - P-plass øst for Støa
- Hovedinnfallsporten til Fulufjellet N er pekt ut til å være på Storbekkkåsen opp mot Brynflået.
- Formidling av kulturminner og kulturmiljøer innenfor nasjonalparken kan bidra til økt opplevelse i området og økt verdiskaping. Det bør derfor foretas kulturminneregistrering innenfor utvalgte områder hvor funnpotensialet synes å være størst i kombinasjon med de områdene som forventes å få størst ferdsel av besøkende.
- Informasjon om Fulufjellet N bør være tilgjengelig i Ljørdalen sentrum og Innbygda (Trysil sentrum)



- Som et samarbeidsprosjekt mellom Länsstyrelsen i Dalarna og nasjonalparkstyret for Fulufjellet, bør det utarbeides en felles norsk-svensk brosjyre (på svensk, norsk, tysk og engelsk) om det helhetlige tilbudet med hensyn på stier, løyper, overnatting etc

### 1.6.3 Regelverk for Fulufjellet S

#### 1.6.3.1 Formålet med nasjonalparken (besluttet av regjeringen i proposisjon 2001/02:116.)

Formålet med Fulufjellet S er å på en stort sett uberørt måte bevare et sørlig fjellområde med særpreget vegetasjon og store naturverdier for øvrig. Formålet er også å ivareta områdets kulturhistoriske verdi, legge til rette for besøkendes opplevelser av stillhet, isolasjon og uberørthet – i kombinasjon med i høvelig grad å gjøre parkens natur lettere tilgjengelig for allmennheten.

#### Formålet skal oppnås på følgende måter:

- ikke tillate utnyttende virksomhet eller skadeverk på mark og vegetasjon
- forhindre at friluftsliv og verneverdig dyreliv forstyrres
- reinbeite tillates normalt ikke innenfor nasjonalparken
- utarbeide informasjon om områdets verdi og bestemmelser og gjøre det tilgjengelig for allmennheten
- dele inn området i soner med henblikk på bruk og vern for å tilgodese både vernebestemmelser og ønskemål om visse aktiviteter

- Naturvårdsverkets forskrifter for Fulufjellet S
- Forskriftene for Fulufjellet S inneholder regler som må tas hensyn til i en besøksstrategi. Ifølge forskriftene er det for eksempel forbudt å:
  - oppføre ny bygning, mast, bro eller annet anlegg
  - anlegge ny vei eller sti, unntatt i sone 4
  - ri eller sykle utenfor eksisterende veier
  - fiske, unntatt i sone 3, og jakte, unntatt elgjakt i sone 2 og deler av sone 3 og 4
  - kjøre snøskuter, unntatt i oppmerket løype og på isen på Stora Rösjön
  - fly over nasjonalparken lavere enn 610 m (2 000 fot)
  - sette opp telt og gjøre opp ild innenfor sone 4

#### 1.6.3.2 Naturvårdsverkets forskrifter for Fulufjellet S

Forskriftene for Fulufjellet S inneholder regler som må tas hensyn til i en besøksstrategi. Ifølge forskriftene er det for eksempel forbudt å:

- oppføre ny bygning, mast, bro eller annet anlegg
- anlegge ny vei eller sti, unntatt i sone 4
- ri eller sykle utenfor eksisterende veier
- fiske, unntatt i sone 3, og jakte, unntatt elgjakt i sone 2 og deler av sone 3 og 4
- kjøre snøskuter, unntatt i oppmerket løype og på isen på Stora Rösjön
- fly over nasjonalparken lavere enn 610 m (2 000 fot)
- sette opp telt og gjøre opp ild innenfor sone 4



Foto: Ariane Bekk Norstad



### 1.6.3.3 Forvaltningsplan for Fulufjället S

Länsstyrelsen i Dalarnas län har ansvaret for skjøtsel og forvaltning av Fulufjället S. Forvaltningsplanen inneholder en beskrivende del med natur- og kulturverdier og vilkår for friluftsliv samt en plandel med soneinndeling av parken med mål for skjøtsel og forvaltning.

I forvaltningsplanen understrekes, at det er av særskilt betydning at besøkende skal ha mulighet til både en opplevelse med høy grad av anlegg (sone 4) og villmarksopplevelser (sone 1). Besøkende styres ved hjelp av direkte forskrifter som nevnt ovenfor, men også mer indirekte ved hjelp av tilrettelegging i form av blant annet informasjon, veivisere, merkede stier og rasteplasser.

Et utgangspunkt i forvaltningsplanen er å fremme det levende friluftslivet, med vandring, ski- gåing, fiske og overnatting i telt og hytter. Sykling og ridning er derimot forbudt utenfor veier, for å unngå slitasje på bakkevegetasjon og stier. Njupeskärsentrén ved besøkssenteret er hovedinnfallsport, og hit kommer cirka 85 prosent av parkens besøkende. Her nedlegges mesteparten av forvaltningsarbeidet, og innfallsporten har en høy grad av tilrettelegging med gruslagte stier, trapper, kløpper og et besøkssenter. Hovedinnfallsporten er detaljplanlagt av kommunen, og det kan ikke iverksettes tiltak som strider mot disse bestemmelsene.

#### Sekundære innfallsporter til Fulufjället S:

Brottbäcksstugan, Norra Göljäentrén, Södra Göljäentrén, Morbäckssätern, Björnholmsstugan, Gördalen, Strömsildret, Lillådalen. Turmål som Njupeskar-fossen og den tilhørende naturstien, Göljäområdet og Rösjöstugorna skal ha høy kvalitet og kunne ta imot mange besøkende. Göljäområdet er imidlertid mindre interessant som besøksmål i dag siden det er reetablert en god del vegetasjon i området etter styrtregnet i 1997.

Besøkssenteret skal være bemannet størsteparten av året. Utstillingene skal fornyes og kompletteres etter behov. Rutenettet skal være velfungerende og godt vedlikeholdt. Slitasje og andre negative effekter av et høyt besøkstrykk skal følges opp og eventuelt utbedres.

### 1.6.3.4 Soneinndeling i Fulufjället S

Formålet med å dele inn Fulufjället S i soner, er å konsentrere jakt, fiske og skuterkjøring til områder som utgjør minst mulig konflikt med verne- og friluftslivsinteresser, og å beholde mesteparten av snaufjellet så uberørt som mulig. Soneinndeling fungerer også som en metode for å skjerme sårbare naturverdier.

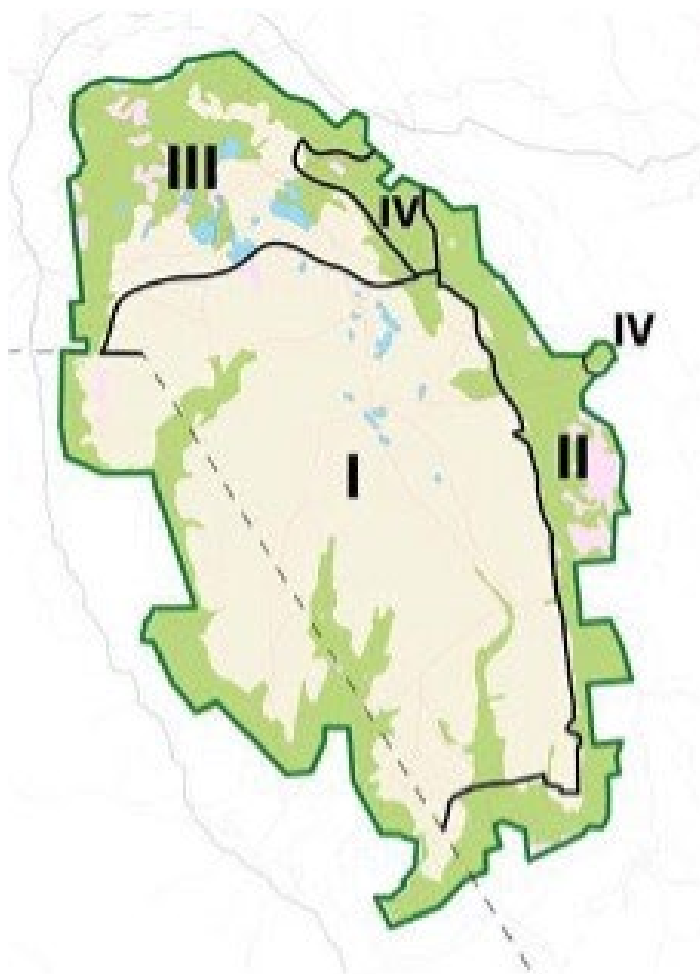
Hoveddelen av snaufjellet består av en uberørt sone, (60 prosent av parkens areal) uten aktiviteter som påvirker natur- og naturopplevelser.

I Fulufjället S opereres det med fire soner langs en skala fra upåvirkede til tilrettelagte områder.

- Sone 1 – uberørt sone, uten jakt, fiske eller snøskutertrafikk. Generelt skal ingen nye friluftsanlegg opprettes.
- Sone 2 – lavaktivitetssone, parkens sør- og østhellinger. Elgjakt og henting av felt elg er tillatt. Opprettelse av nye friluftsanlegg skal begrenses.

- Sone 3 – høyaktivitetssone, flere anlegg, elgjakt og fiske tillatt, snøskuterløype. Ved behov kan løypenett og informasjon utvikles. Dette gjelder ikke skuterløyper.
- Sone 4 – tilrettelagt sone, nær parkering, besøks-senter og andre anlegg, mange besøkende. Det er ikke tillatt å sette opp telt eller gjøre opp ild. For å beholde høy kvalitet, skal sone 4 være høyt prioritert i forvaltningen.

Det foreligger for tiden ingen planer om å revidere forvaltningsplanen for Fulufjället S. Dersom arbeidet med besøksstrategien viser at det trengs tiltak i sonene 1–3, kan Länsstyrelsen i Dalarnas län søke om dispensasjon til dette.



Soneinndeling i Fulufjället S

## 1.7 Merkevarerstrategier

### 1.7.1 Norges nasjonalparker

Miljødirektoratet lanserte i april 2015 ny merkevarerstrategi for Norges nasjonalparker. I den nye strategien står det at Merket for Norges nasjonalparker er en invitasjon til besøk, og aktørene under Merket er vertskap for naturopplevelser. Besøkende skal lære hvordan vi tar vare på naturen og få muligheten til å ta del i vernet av det ypperste vi har av norsk natur. Aktørene under Merket skal hjelpe besøkende videre fra nett til en nasjonalparklandsby der man kan overnatte, til et besøkscenter der man kan lære mer, og til et utkikkspunkt eller startpunkt i nasjonalparken. Det handler om omsorg for både natur og besøkende.

Målsettingen med det nye Merket er å bedre opplevelsen for de besøkende, bedre vernet og gi større verdiskaping lokalt. Prinsippet er at verneområder som tåler mye besøk kan ta ut full effekt av Merket gjennom maksimal eksponering, mens mer sårbare verneområder tar ut en mindre effekt gjennom mer forsiktig eksponering. Effekten styres gjennom graden av eksponering på nettsider, skilting, infrastruktur, etablering av utkikkspunkt (eller ikke), markedsføring og redaksjonell omtale.

Det nye Merket skal først og fremst henvende seg til dem som i liten grad bruker og besøker vernede områder, besøkscenter, nasjonalparklandsbyer og -kommuner. Det er denne hovedmålgruppen som betegnes som besøkende i denne sammenheng, og gruppen omfatter turister fra inn- og utland, lokale barnehager og skoler, tilfeldig forbipasserende og den delen av lokalbefolkningen som ikke besøker verneområdene på eget initiativ.

Det er lagt til rette for at virksomheter med geografisk tilhørighet til en nasjonalpark (og i enkelte tilfeller andre verneområder) kan søke om tillatelse til å benytte et spesiallaget merke for denne merkevaren sammen med logo for egen virksomhet i markedsføringen av et produkt, tjeneste eller aktivitet. Det er laget egne merker for formålet (kommersielt merke) og det er nasjonalparkstyret for den aktuelle nasjonalparken eller verneområdet som behandler søknaden og gir tillatelser. Styret eller forvaltningsmyndighet skal ha godkjent besøksstrategi for området.

I merkevarerstrategiens visuelle profil ligger en beskrivelse av konseptets portal, logo, typografi, fargebruk, fotomanér, språkprofil og retningslinjer for bruk av den visuelle identiteten. Fra denne designmanualen kan det lastes ned logo og maler for skiltprogram, flagg, kart, roll-up, boards, brosjyrer mm. og brukes i henhold til retningslinjene. Merkevarerstrategien blir viktig for alle møtepunkter mellom besøkende og Fulufjellet N.

### 1.7.2 Sveriges nasjonalparker

En ny merkevarerstrategi for Sveriges nasjonalparker ble utarbeidet av Naturvårdsverket i 2011. En sterk merkevare vil øke antall besøk til Sveriges nasjonalparker, øke kunnskapen om vernet natur og dens betydning samt øke forståelsen for hvorfor natur bør vernes.

Målet med merkevaren beskrives i strategien som at Sveriges nasjonalparker skal tilby opplevelser i våre mest severdige naturområder. Alle bør føle seg velkomne i en nasjonalpark, også de som ikke så ofte setter sin fot i naturen. Med informasjon og service skal opplevelsen gjøres tilgjengelig for

alle, og den skal også være bærekraftig for fremtiden.

Markedsføringen av Sveriges nasjonalparker skjer delvis via nettstedet sverigesnationalparker.se. Hvis det finnes et besøkscenter, som i Fulufjellet S, spiller det også en viktig rolle i formidlingen av kunnskap om naturen i nasjonalparkene. Sveriges nasjonalparker kommuniseres med en gullstjerne som er med i samtlige logoer. Det bærende elementet i varemerket er den sekskantede formen som er gjennomgående i alle produkter. Naturvårdsverkets Basmanual 3.1 för Sveriges Nationalparker inneholder retningslinjer for hvordan logo, farger, typografi, bilder og illustrasjoner skal håndteres. Komponentmanual 3.2 beskriver hvordan informasjonssteder og henvisningsskilt skal utformes.

Når det gjelder utforming av innfallsporter, er det retningslinjer i Naturvårdsverkets rapport 6656 «Riktlinjer för entréer till Sveriges nationalparker». Innfallsportene deles opp i forskjellige grader av tilrettelegging: høy, middels eller lav, basert på antall besøkende. Retningslinjer for varemerket, inngangens utforming, tilgjengelighet og service er ment å skulle bidra til å nå visjonen for Sveriges nasjonalparker.

## 1.8 Spørsmål som besøksstrategien skal gi svar på

Her er noen spørsmål besøksstrategien skal gi svar på:

- Hva kjennetegner Fulufjellet? Hva er spesielt her, hva er vi stolte av, hva vil vi vise frem, og for hvem? Hva ønsker vi å formidle?
- Hvem besøker Fulufjellet i dag? Kan Fulufjellet bli et bedre besøksmål og hva mangler i dag?
- Hva slags verdiskaping – hvor – ønsker forvaltningen å satse på? Hva er forenlig med verneverdiene?
- Kan Fulufjellet ta imot flere besøkende? Skal parkene ha flere besøkende? Og hvor?
- Er det grunnlag for samarbeid rundt Fulufjellet for verdiskaping?
- Hva er prioriterte innfallsporter og hvordan møter vi de besøkende? Både før de kommer
- og når de er her, selve «kundereisen» – opplevelsen av området.
- Hva kan nasjonalparkforvaltningen samarbeide om og dra nytte av på tvers av riks- grensa?
- Hva er de ulike aktørenes rolle – skille mellom hva som er nasjonalparkforvaltningens rolle, øvrig forvaltning og hva som er næringens og lokalsamfunnets egen rolle.
- Hvilke mål, strategiske grep og tiltak skal besøksstrategien munne ut i med bakgrunn i kunnskapsgrunnlaget?
- Hvordan skal den felles besøksforvaltningen følges opp?





Foto: Ariane Bekk Norstad



## 2 Kunnskapsgrunnlaget

For å kunne avgjøre hvilken besøksstrategi man ønsker for Fulufjällets nasjonalparker, må kunnskap innhentes, oppsummeres og bearbeides slik at sammenhenger trer fram. Til grunn for strategien ligger forvaltningsplaner, forskningsrapporter og kartlegginger. I tillegg har det tilkommet flere rapporter under prosjektperioden, og det er samlet inn synpunkter fra prosjektets referansegruppe og dialoggrupper. Sammen med erfaringsbasert kunnskap utgjør dette grunnlaget for de mål, strategier og tiltak som ligger i besøksstrategien.

Når det gjelder tilrettelegging og forvaltning, er det store forskjeller mellom de to landene. Fulufjället S er den første nasjonalparken der en fra starten har hatt et meget bevisst fokus på å inkludere friluftsliv og turisme, blant annet ved aktivt å bruke soneinndeling. Som et ledd i arbeidet både frem mot vernestatus, men også i etterkant av opprettelsen, har det vært en systematisk tilnærming til innsamling av kunnskap om de besøkende (Fredman & Wikström 2014), noe som har bidratt til at det i dag foreligger et relativt omfattende kunnskapsgrunnlag om bruken av den svenske nasjonalparken.

### 2.1 Sårbare naturverdier

#### 2.1.1 Sårbar natur i Fulufjället S

I Fulufjället S er det ikke gjennomført en sårbarhetsanalyse/kartlegging tilsvarende den som er gjort på norsk side. Men nasjonalparken er tidligere grundig inventert og dokumentert, og Länsstyrelsen Dalarna har dermed god kjennskap til de naturverdiene som kan være sårbare. Fulufjällets planteliv er dokumentert i Naturvårdsverkets rapport 5430 «Fulufjällets vegetation och flora». Det foreligger også en lang rekke data som berører Fulufjället, i form av inventering av fjellfugler, inventering av ryper, registrering av skutertrafikk, kartlegging av tregrense, kartlegging av reinbeiter, prøvefiske, miljøanalyser samt inventering av rovdyr i Länsstyrelsen Dalarnas rapportserie.

Totalt sett har Fulufjället S svært høye og unike naturverdier. Det dreier seg om et stort mangfold av plante- og dyreliv og store kulturverdier i form av forhistoriske og historiske levninger, gamle setre, stier og spor etter steinbryting, men



Foto: Trygve Opseth

også en unik geologi.

For håndtering av sårbare naturverdier, hviler forvaltningens tiltak og kanaliseringer av besøkende på den soneinndelingen som er foretatt av parken. Mesteparten av de cirka 70 000 årlige besøkende kommer på dagbesøk til hovedinnfallsporten i sone 4 for å se Njupesjär-fossen.

Mange besøkende går en kortere rundvandring til fossen og nøyer seg med det, en form for naturlig kanalisering av besøkstrykket. I sone 4 har forvaltningen lagt ned en god del arbeid for å forhindre slitasje på løypene.

Rundløypene mot fossen, f.eks. Njupesjärsslingan, er gruslagt, har trapper og lange partier med klipper. Med såpass god tilrettelegging vil dette området tåle et høyt besøkstrykk videre fremover. Den lengre turløypa ovenfor fossen, «Fallet rundt», utsettes for stor slitasje i de bratte partiene. Videre mot det gamle treet Old Tjikko er det ingen veiskilting og ingen merket løype, og området utsettes for slitasje. Deler av løypa vestover fra Brottbäcksstugan blir svært gjørmete og slites mer og mer. Hvis de to sistnevnte lokalitetene skal tåle et økt besøkstrykk, vil det være behov for økt tilrettelegging for å minske slitasjen på terrenget.

Mange går også til Rösjöstugorna, cirka tre kilometers vandring fra hovedinngangen. Det første stykket av stien er godt tilrettelagt med grusing og klipper. Når den senere går bratt oppover før den flater ut mot fjellplatået inn i sone 3, blir det lenger mellom klippene. Resten av parken har betydelig færre besøkende og er svært sparsomt tilrettelagt.

Inntil to tredjedeler av Fulufjället S består av en karrig og artsfattig fjellhei som ikke er spesielt sårbar. Her beiter ingen reinsdyr, og fjellet er derfor dekket med tykke matter med reinlav, noe som er unikt for den ellers reinbeitede fjellheimen. De mest verdifulle og følsomme miljøene i parken, ligger rundt de dype, skyggefulle og fuktige dalsøkkene med gammel gran- og furuskog i liene på fjellets østside. Et nittitalls rødlistede arter er funnet i Fulufjället S, hovedsakelig mose-, lav- og sopparter. Ved Skärvallen er diabasskrentene og rikmyrene nedenfor Stöten-setrene sær- skilt verdifulle. En god del av de høye naturverdiene i bekkeravinene ble i stor grad ødelagt under regnkatastrofen i 1997. Det gjelder spesielt i området rundt Göljån.

På fjellplatået kan fuglelivet rundt vannene være følsomme for forstyrrelser. Her hekker mange fjellfugler som er uvanlige såpass langt sør. For eksempel havelle (*Clangula hyemalis*), svartand (*Melanitta nigra*) og sjøorre (*Melanitta fusca*). Fulufjället S har også hekkende kongeørn (*Aquila chrysaetos*).

På svensk side er jaktfalk (*Falco rusticolus*) den fuglen som åpenbart kan påvirkes. Jaktfalken er verdens største falk og er klassifisert som nær truet på artdatabankens rødliste. I de senere år har falken jevnlig hekket på bergveggen ved Njupesjär-fossen. Området har parkens høyeste besøkstrykk med vandrere som både besøker fossen og går på stien ovenfor den. Flere tilfeller av ulovlig flyging med droner har forekommet her. Også ravn og tårnfalk holder til i bergveggen.

Et økende besøkstrykk kan medføre større slitasje på og langs løyper, forstyrrelse av hekkende fugler ved vann og påvirkning på kulturmiljøene. Mange besøkende bygger opp varder. Skorpe- lav på stein vokser med 0,1 mm per år og har følgelig brukt svært lang tid på å vokse frem. Laven forsvinner hvis steinene snus opp ned.

## Oversikt over sårbare natur og kulturverdier i Fulufjellet S

Sted	Følsomme elementer	Tilstand	Foreslått tiltak
Området rundt Nju peskär	Kulturminner, tre-ristninger, gammelskog, hekkende jaktfalk.	Godt tilrettelagt, men et økende besøkstrykk, droner kan forstyrre jaktfalk, besøkende bygger varder.	Opprustning av løyper nødvendig, tilrettelegging for barnevogn og rullestoler, informasjon om steinrøysa og jaktfalk trengs, overvåking av dronetrafikk.
Rösjöstugorna	Kulturminner, steinlegginger, vannfugler kan forstyrres under hekking.	Godt tilrettelagt, kulturminner ikke merket, spar- samt med informasjon, slitasje langs vandringsløypa.	Informasjon om og vern av kulturminnene trengs, løypa mot Rösjöarna må ses over.
Old Tjikko	Svært gammelt tre, ingen veiskilting og flere opptråkkede stier over fjellet.	Ikke tilrettelagt, merkbare slitasjer rundt treet, kun et tau som avgrensning.	Vernetiltak nødvendig, også nødvendig å merke en løype og eventuelt legge klapper.
Artsfattig fjellheisone 1	Tykk matter av rein lav, lett tilgjengelige kulturminner.	Lavt besøkstrykk, påvirkning langs stiene kan forekomme, kulturminnene ikke merket, godt vedlikeholdte rastebuer, spar- samt med informasjon, grenser til Norge.	Informasjon om og beskyttelse av kulturminnene trengs, bedre informasjon i rastebuene om natur og kulturminner, fremheve viktigheten av å ta vare på det uberørte gjennom informasjon i forskjellige kanaler, tydeliggjør regler for besøkende, ikke minst ved inngang fra Norge.
Dype skyggefulle dalstrøk	Urskog, gammelskog, rødlistede arter.	Lavt besøkstrykk, spar- samt tilrettelagt, slitasje langs løyper, spar- samt med informasjon.	Oppdatere merking av løyper, mer informasjon trengs dersom besøkstallet øker, opprustning av innganger i den sørlige delen av Fulufjellet S.
Skärvallen	Verdifulle diabasskrenter med spor etter steinbryting, gammel seter.	Ikke tilrettelagt.	Tilrettelegging med løyper og informasjon trengs hvis det skal utvikles som besøksmål.
Innsjøene og vassdragene i sone 1	Hekkinge vannfugler, lett tilgjengelige kulturminner.	Lavt besøkstrykk, ingen informasjon om fuglelivet eller kulturminnene.	Informasjon nødvendig hvis besøkstallet øker, merking og beskyttelse av kulturminnene, eventuelt kan fiske tillates.
Altarringen	Gamle steinformasjoner som er blitt påvirket i moderne tid, fare for ytterligere påvirkning fra besøkende.	Lavt besøkstrykk, kan bli et utfluktsmål fra norsk side, ingen tilrettelegging eller informasjon.	Informasjon og beskyttelse nødvendig ved økt besøkstrykk.

### 2.1.2 Sårbare naturverdier i Fulufjellet N

Forvaltningen på norsk side har i dag god oversikt over de sårbare områdene for fugleliv innenfor Fulufjellet N og omfanget av menneskelig forstyrrelse på disse. Det er påvist forholdsvis få rødlistearter blant fugl, men kongeørn har én fast hekkeplass innenfor nasjonalparken. Kongeørn sto på rødlisten fra 2006 som «nært truet», og er i rødlisten fra 2010, 2015 og 2021 vurdert til kategorien «livskraftig». Dette er en rovfugl som vil holde seg unna menneskelig aktivitet i hekketiden, og de fleste reir ligger i bortgjemte daler eller brattpartier med liten ferdsel. Den rugende hunnen flyr av reiret på lang avstand, og all ferdsel på vårvinteren er en trussel mot hekkende kongeørn.

I 2016 ble det utført ferdselstillinger i området der kongeørn er registrert i Fulufjellet N, og tellingene viste veldig lav ferdsel i dette området. Det øvrige fuglelivet i Fulufjellet N vurderes ikke å ha potensielle konflikter med ferdsel og tilrettelegging.

Høsten 2017 gjennomførte NINA (Norsk institutt for naturforskning), og Kistefoss Skogtjenester AS hver sin sårbarhetskartlegging av vegetasjon langs til sammen seks utvalgte stier i Fulufjellet N. Sårbarhetsvurdering knyttet til

vegetasjon innebærer å identifisere forekomst av sensitive arealer innenfor en definert lokalitet. Sårbarhet vurderes deretter ut ifra kombinasjonen av de sensitive enhetene og ferdsel i området, både til fots og eventuelt med sykkel.

#### Sårbar vegetasjon og slitasje

Brukerundersøkelsen (Wold & Selvaag 2017) viser at det er svært begrenset bruk langs stiene som ble sårbarhetskartlagt høsten 2017. I sluttrapporten fra NINA har det fremkommet mye ny kunnskap, og et sammendrag av dette er her gjengitt:

*«Stien opp Bergådalen ble på grunn av høy vannføring i elva da vi gjorde feltarbeidet, bare vurdert opp til Storfurua. De nedre delene der stien går gjennom svært blaut og uframkommelig granskog, delvis flatt og delvis i skråning, er sårbare. Den vanskelige adkomsten begrenser lokalitetens tilgjengelighet, og det kan ikke forventes et stort antall besøkende slik stien går i dag. Det vil kreve relativt omfattende tekniske tiltak for å forenkle passasjen gjennom de blauteste områdene, eventuelt en omlegging av stien dersom dette er mulig. Rent attraksjonsmessig er dette området veldig aktuelt, med utgangspunkt i Bråtåfallet og mulighet for topptur til Slottet og tur til Storfurua.»*

Stien langs Drøkkjekjeldvegen er svært lite brukt og går gjennom både skog og fjell. Det er en del fuktige områder i nedre del, men på langt nær så bløtt som i Bergådalen. Enkel klopping er tilstrekkelig for å redusere sårbarheten dersom ferdsele øker. Litt omlegging av stien langs korte strekker kan også redusere sårbarheten. Hoveddelen av stien går i svært robust terreng og vegetasjon og er uproblematisk også dersom bruken skulle øke en god del.

Framtidig ferdselsomfang på stien fra Girdalsetra er trolig betinget av om brua gjenoppbygges. Stien er tydelig og smal, men ikke spesielt preget av bruk. Noen korte strekker går gjennom fuktig terreng og her kan sårbarheten enkelt reduseres ved enkel klopping. Stien opp mot riksgrensen går i robust terreng og tåler godt en økning i ferdselen.

Brynvegen er en sti som delvis brukes til skiløype om vinteren, deler er en gammel traktorveg og den er nymerket med tanke på ferdsel til fots. Merkingen omfatter også deler av stien som er svært lite brukt og knapt synlig i terrenget. Samtidig finnes det noen gamle tråkk som kan forvirre ukjente besøkende. Som for de andre stiene, er de sårbare delene i den fuktige granskogen, mens de tørre delene lengre oppe stort sett er robuste. Det er krevende å komme seg over bekken i fuktige perioder, og den enkle stokkbrua over Storbekken like utenfor nasjonalparkgrensen viser hvordan enkel infrastruktur er viktig for å styre ferdselen. Dersom nymerkingen fører til økt ferdsel langs Storbekken, kan det vurderes å gjøre enkel klopping i korte strekninger.

Stien opp Brynflået er den eneste av de vurderte stiene der det er en del ferdsel. Dette er en attraktiv liten tur for lokalbefolkning, hyttefolk og også for det begrensede omfanget som er av organiserte aktiviteter. Deler av stien er sårbar og sterkt preget av slitasje. Her bør det gjøres tiltak for å hindre økende slitasje, erosjon og utvasking. Et viktig tiltak vil være tydeligere skilting for å kanalisere ferdselen som i dag går i mange ulike løp opp bakkene. Men fordi slitasjen har kommet så langt, bør det vurderes avbøtende tiltak for å lede vannet unna stien og tilrettelegge for gjenvekst. Dersom denne stien skal markedsføres med tanke på økt ferdsel, må det i tillegg vurderes tyngre forsterkingstiltak, som steinsetting (jfr. for eksempel «sherpa-sti») i den bratteste kneika.

Navnsetting av stiene i Fulufjellet er ikke konsistent mellom ulike brosjyrer, kart og skilt ute i terrenget. Dette bør vurderes i framtidig tilrettelegging for å unngå misforståelser, spesielt fordi adkomstene til en del av stiene også er litt kronglete og vanskelig å finne.

Sårbarhetsvurderingen gjelder all ferdsel langs stiene, både til fots og eventuelt med sykkel. Det finnes ingen gode studier som kan kvantifisere eventuelle forskjeller på slitasje fra sykkel i forhold til ferdsel til fots. En studie av stier i fjell og skog i 2016 (Hagen m.fl. 2016) viser at økt ferdsel gir økt slitasje, men det trengs egne eksperimentelle studier for å si om / eller i hvilken grad sykkel gir mer omfattende slitasje. Det studien viser, er at det er mer slitasje der det er vått og bratt, noe som er konsistent med vår definisjon av sensitive enheter. Basert på dette kan man forvente at større total ferdsel (samlet for sykkel og til fots) vil gi økt slitasje i sårbare lokaliteter.

Ved vurdering av videre tilrettelegging ved en eller flere av stiene, bør en ha i bakhodet at ulike typer brukere ønsker ulike typer tilrettelegging. Brukerne i Fulufjellet var langt på vei positive til de fleste

formene for tilretteleggingstiltak, samtidig var det å oppleve villmark en viktig opplevelse for dem (Wold & Selvaag 2017). Balansen ligger således i det å ta hensyn til sårbar vegetasjon samtidig som en bevarer villmarksopplevelsen. »

Kistefoss Skogtjenester AS har gjennomført en sårbarhetsvurdering av vegetasjon langs en stikorridor i Trangholroa helt nord i Fulufjellet N, og i sluttrapporten deres har det fremkommet mye ny kunnskap, og et sammendrag av dette er her gjengitt:

«Følgende strekninger vil være sårbare ved økt ferdsel:

1. Innover snaufjellet går stikorridoren i områder med eksponerte rabber. Rabbene har et tynt vegetasjonsdekke, er delvis dominerte av lav og er sterkt vindutsatte. På Brattfjellet finnes det også flere sterkt værutsatte «senkergrupper» av gran. Disse individene kan være svært gamle og har et interessant lavsamfunn. Trollav ble dokumentert i dette miljøet.

2. Nær tregrensen krysser stikorridoren et område med delvis kildepåvirkete myrkanter/myrdrag. Myrkantene har nokså rik vegetasjon med arter som sumphaukskjegg, myskegras, gulstarr, ljåblom, fjellfrøstjerne, turt og stjernesildre. De fuktige partiene ligger i svakt hellende terreng.

3. Gammel granskog er foreslått som en naturtype av nasjonal forvaltningsinteresse (NNF). I NiN-systemet defineres gammel granskog som skog i eller nær naturskogstilstand innenfor alle grunntyper langs LKM kalkinnhold og alle grunntypene der dominans av gran forekommer langs gradienten i uttøringsfare. Inngangsverdi defineres som områder der det finnes 3 grantrær eldre enn 150 år pr. daa. Skogen øverst i Trongholroa fyller disse kriteriene og har et artsmangfold som er karakteristisk for slike skogsmiljøer. Flere rødlistearter og signalarter er påvist (...). Naturtypen er ikke spesielt sårbar for ferdsel, men kan påvirkes negativt ved f.eks. bålbrekking. En naturtypefigur (gammel barskog) verdi-B dekker deler av området.

I hovedsak vil 1. juni–1. november (barmarksesongen) være en sensitiv periode for denne lokaliteten, men bålbrekking kan også foregå vinterstid.

Med dagens ferdsel er konfliktgraden langs stikorridoren svært lav.

Økt ferdsel vil imidlertid gi slitasje på de tørre og vindutsatte rabbene inn mot riksgrensen. Spesielt utsatt vil strekninger med dominans av lav være. Hvis stitraséen ikke er klart definert, vil slitasje ved økt ferdsel kunne oppstå langs flere av rabbene.

Ved økt ferdsel vil også de fuktige partiene øverst i lia være utsatte for tråkkslitasje og erosjon. Disse nokså rike (intermediære) myrområdene skiller seg ut med krevende og tråkksvak vegetasjon. I det hellende terrenget vil erosjon bidra til å hemme gjenvekst og revegetering.

Bålbrekking vil kunne ha negativ påvirkning på artsmangfoldet i den gamle granskogen øverst i Trongholroa. Flere rødlistearter og signalarter er påvist her og vil kunne skades ved bruk av tørrkvist, stubber mm. til bålbrekking. Dette gjelder også i meget stor grad de svært gamle senkergruppene av gran på Brattfjellet. Her vokser bl.a. trollav på tørre grankvister. Det er imidlertid vanskelig å se for seg at dette vil få et stort negativt omfang, men med et mulig unntak for



senkergruppene oppe på snaufjellet (lite annen brensel er tilgjengelig her).»

Gammel granskog er påvist langs alle de kartlagte stikorridorene i Fulufjellet N. Det er forskjellig merking med skilt/maling langs stier og i stikryss. Videre vardes det på Brynflået, og det eksisterer en del «vardegroper» både på svensk og norsk side av riksgrensen, noe som ikke er tillatt, jfr. verneforskriftene for de to nasjonalparkene.

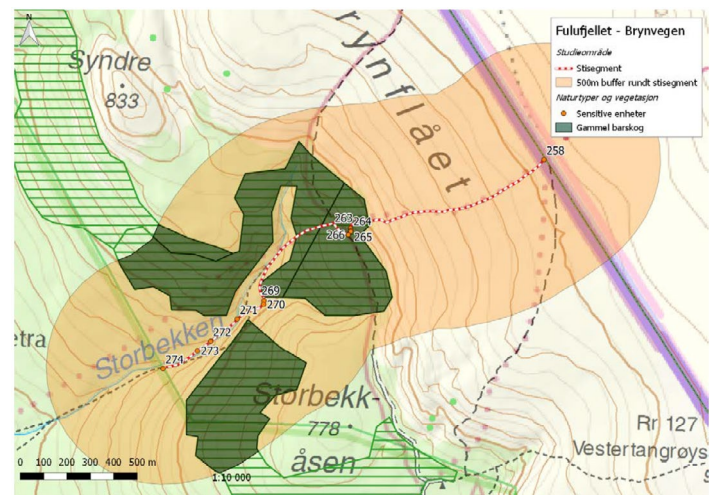
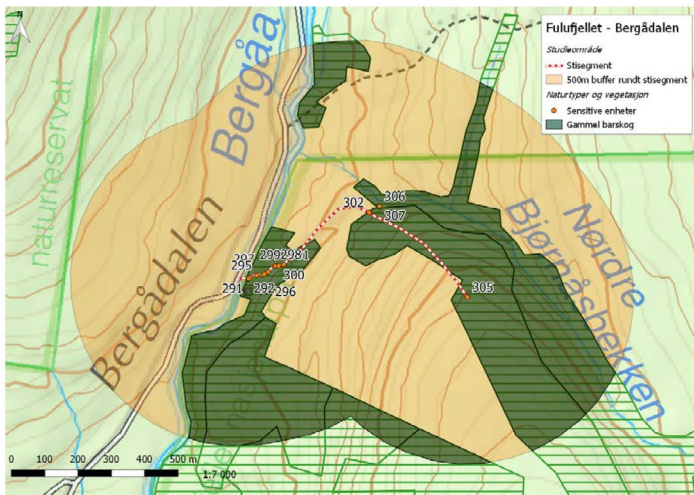
## Oversikt over sårbare natur og kulturverdier i Fulufjellet S

Stikorridor	Sensitive enheter	Tilstand	Status
Trangholroa	<ul style="list-style-type: none"> <li>• Eksponert rabb</li> <li>• Myr/fuktig område med vegetasjon</li> </ul>	<p>Stien har utgangspunkt i bilvegen som går inn til Fregnsætra. Fra denne bilvegen kan man følge en skogsveg/traktorveg inn til nasjonalparkgrensa.</p> <p>Herfra går en litt uklar stitrasé opp lia mot Trongholroa. Stien blir gradvis mer utydelig oppover i lia og innover Brattfjellet.</p>	<p>Stien synes å ha relativt lite ferdsel, ingen strekninger som bærer preg av spesiell terrengslitasje. Stien er over lange strekninger utydelig og nokså vanskelig å følge. Nede i lia er det på noen punkter flere aktuelle (men utydelige) traséer, dette forsterkes oppover mot tregrensa. På snaufjellet innover mot riksgrensa er stien mer eller mindre borte over lengre strekninger, og noen enkle varder har en litt uklar funksjon. Stikorridoren er mest aktuell for bruk i sommerhalvåret.</p>
Bergådalen–Storfurua	<ul style="list-style-type: none"> <li>• Bratt skråning med ustabil substrat.</li> </ul>	Svært bløtt og nesten	Merket med bånd, men noe utydelig merket enkelte strekninger.
	<ul style="list-style-type: none"> <li>• Brink/bratt skrent.</li> <li>• Fuktsig/blauthøl.</li> <li>• Myr/fuktig område (sammenhengende over større areal).</li> </ul>	<p>uframmkommelig ved adkomsten til traséen. Fører til spredning av ferdsel og begrenser tilgangen til området. Bør vurdere større tekniske tilretteleggingstiltak (vadestein, ”stepping stone”) samt lede vann bort fra enkelte mindrearealer.</p>	<p>Bør gjennomføre tiltak hvis stien skal markedsføres. Avklare eierforholdet og fremtidige planer for brua som går over Bergåa hvis stien skal markedsføres.</p>
Drøkkjekjeld-vegen	<ul style="list-style-type: none"> <li>• Bratt skråning med ustabil substrat.</li> <li>• Fuktsig/blauthøl.</li> <li>• Myr/fuktig område (sammenhengende over større areal).</li> </ul>	<p>Kronglete adkomst til stien. Stien er smal og bærer preg av lite bruk. Enkel klopping og litt omlegging av stien vil redusere sårbarheten ved enkelte partier.</p>	Nymerket i 2017. Noen mindre punkter bør følges opp hvis økt ferdsel.
Girdalsetra	<ul style="list-style-type: none"> <li>• Bratt skråning med ustabil substrat.</li> <li>• Fuktsig/blauthøl.</li> <li>• Myr og fuktig område (sammenhengende over større areal).</li> </ul>	<p>Veldefinert og smal sti som bærer preg av lite ferdsel. Robust terreng som tåler økt ferdsel. Enkel klopping vil redusere sårbarheten ved enkelte partier.</p>	Nymerket i 2017 (ikke standard etter Merkehåndboka). Den innerste brua over Gira er ikke gjenoppbygd. Framtidig ferdsel er trolig betinget av om brua over Gira gjenoppbygges.
Brynvegen	<ul style="list-style-type: none"> <li>• Bratt skråning med ustabil substrat.</li> <li>• Fuktsig/blauthøl.</li> <li>• Myr/fuktig område (sammenhengende over større areal).</li> </ul>	<p>Smal sti, bærer preg av lite ferdsel og lite slitasje. Robust vegetasjon lengre opp i fjellet. Krevende å komme seg over Storbekken i fuktige perioder. Enkel klopping vil redusere sårbarheten ved blaute partier.</p>	Nymerket i 2017 (ikke standard etter Merkehåndboka), men noen gamle tråkk kan forvirre ukjente besøkende. Overvåking av tilstand hvis økt ferdsel.
Brynflået	<ul style="list-style-type: none"> <li>• Bratt skråning med ustabil substrat.</li> </ul>	<p>Deler av stien er sårbar og sterkt preget av slitasje. Bør gjøres tiltak for å hindre økende slitasje, erosjon og utvasking. Tydeligere skilting/merking for å kanalisere ferdsel. Tiltak for å lede vann unna stien og tilrettelegge for gjenvekst. Vurdere tyngre forsterkningstiltak, som steinsetting i den bratteste kneika.</p>	Merket etter merkehåndboka. Må gjennomføres tiltak. Bør vurdere å bruke stein på deler av strekning.

## Oppsummering

Det er punkter/strekninger langs stien Bergådalen–Storfurua og stien til Brynflået det er størst behov for å gjennomføre konkrete restaureringstiltak. Med tanke på at disse traséene ligger innenfor foreslåtte fokusområder der en ønsker å satse på ulike tilretteleggingstiltak, jfr. kapitlet om mål og strategier, synes det naturlig å prioritere avbøtende tiltak på disse strekningene.

Nedenfor følger kartutsnitt for ovennevnte stitraséer som viser sensitive enheter (tall) der det foreslås konkrete restaureringstiltak (fra NINA-rapport 1431):



## 2.2 Kulturminner

### 2.2.1 Kulturminner i Fulufjellet S

Som en del av interregprosjektet, har Länsstyrelsen Dalarna kartlagt kulturmiljøer i den svenske delen av Fulufjellet. De er nå dokumentert i rapporten «Kulturmiljøinventering i Fulufjällets nationalpark 2017». Utfallet av kartleggingen ble at antallet kjente fornminner økte fra seks stykker til drøyt 200. Det er blant annet forhistoriske boplasser, fangstgroper og steinsettinger, samt gamle setre, grunnmurer, blinkede trær og varder.

De kartlagte områdene ligger hovedsakelig langs eksisterende stier. Flere av dem har potensial til å utvikles til besøksmål.

#### Utvalgte funn:

- Skärvallen øst for Brottbäckstugan var en seter frem til 1955, med fastboende til og med 1940-tallet. Her er mange funn av kulturminner, blant annet markerte trær, vardedde strekninger, fangstgroper rundt setra og et brynesteinbrudd ved Klorån.
- Ved Tangsjöarna og Särnmansjöarna er det flere boplasser som er lett tilgjengelige og ligger på veien til andre besøksmål. Det er fare for at stedene brukes til leirplass, og det kan skade kulturminnene.
- 100 meter fra Rösjöstugorna ligger en 30 x 40 m stor boplass. Her er det funnet flintbiter og steinsøkker som kan være fra bronsealderen.
- Bålplasser og steinringer er vanlige i Fulufjellet. Disse strekker seg fra steinalder til moderne tid. Men det hender at besøkende fortsetter å brenne bål i dem,

og de kan skades.

- Et generelt problem i Fulufjellet S er at besøkende bygger varder. I mange tilfeller legges det flere steiner på varder som er klassifisert som kulturminner, eller det tas steiner fra en varde, noe som gjør at kulturminnet skades. Bygging av varder medfører også risiko for å skade skorpelavet som vokser på steinene.

### 2.2.2 Kulturminner i Fulufjellet N

Funn av bergarten jaspis vitner om at det har bodd mennesker langs Ljøra i minst 7000–8000 år. Ellers er det gjort funn fra alle arkeologiske perioder langs dette vassdraget, noe som vitner om at det har vært kontinuerlig bosetting/tilhold i området helt fra eldre steinalder.

Folk har levd av jakt, fiske, jord- og skogbruk. De eldste steinalderboplassene og de eldste sporene etter jordbruk i Trysil finnes i Ljørdalen. Samlet sett finnes det i Ljørdalen derfor mange kulturminner som stammer fra menneskenes utnyttelse av utmarksressursene i området opp gjennom tidene.

I bygdebøkene for Trysil omtales registreringer av gamle ferdselsveger, fangstanlegg, jernblestrer, setrer, kverner, oppgangssager m.m. i Ljørdalen. Det er ikke foretatt mange konkrete undersøkelser som viser hvor mye av dette som ligger innenfor nasjonalparken. Det er rimelig å anta at mesteparten av kulturminnene kan lokaliseres til de lavereliggende delene av Ljøras nedbørfelt. Likevel kan det ikke utelukkes at spor etter utnyttelsen av utmarka i fjellet finnes innenfor nasjonalparken. For full oversikt over slike



spor behøves flere registreringer.

Sommeren 2017 og 2018 gjennomførte Innlandet fylkeskommune (den gang Hedmark fylkeskommune) noe kulturminneregistrering ved områdene Brattfjellet, Slottet, Bråtafallet, Storbekkåsen, Brynflået og Brynvegen.

### Sammendrag fra rapporten er her gjengitt:

#### Funn/funnpotensiale for området ved Bråtafallet med nærområder

Det ble ikke påvist kulturminner under prøvestikkingen ved Bråtafallet. Alle prøvestikk var negative, men det ble påvist en hjemmesmidd spiker samt et ildsted av nyere dato i området nær gapahuken. Flere av områdene lenger innover og oppover mot fjellet anses likevel å ha potensial for forekomst av kulturminner(...).

#### Funn/funnpotensiale for området ved Storbekkåsen

Det ble ikke påvist kulturminner under registreringen i dette området, men flere av stiene er gamle veifar og dermed kulturminner i seg selv. Her kan Brynstigen nevnes spesielt da den går inn til områder på svensk side hvor det fremdeles er spor etter steinbrudd for uttak av brynestein. Brynestein var en viktig handelsvare, og «eksporten» av bryn går langt tilbake i tid.

Noen av vardene oppe på fjellet er markører for stier og er således også kulturminner som inngår som en del av veifarene. Ellers er det stor forekomst av varder i flere størrelser i området ved riksrøys nr. 127. Området ved riksrøysa er veldig forstyrret av vardebygging i moderne tid, og det gjelder spesielt på den svenske siden av grensen. Det er også bygd minst en stor struktur til le mot vinden på Brynflået. Området oppfattes som noe utilbørlig skjemmende i forhold til selve riksrøysa som burde vært blikkfanget her.

Noen gamle ferdselsveier gjennomløper nasjonalparken. Särnvägen er en meget gammel ferdselsvei (sommervei) fra tiden før 1644 da Jämtland og Härjedalen tilhørte Norge.

Veien var handelsrute for innbyggerne i Särna og omkringliggende områder. Veien går fra Ljørdalengrenda via Girdalssetra og Fulunebben over Fulufjellet på svensk side. Det hevdes også at veien er benyttet som pilegrimsvei. Det går sti opp Bergådalen over riksgrensen nordøst for Slottet til Alterringen på svensk side. Dette er en gammel såkalt «mosevei», fra den tiden lav ble sanket og brukt som tilskudd til vinterføring av kyr.

Lokalitet	Type kulturminne	Forslag til tiltak
Storbekkåsen, Bryn-vegen, Brynflået, Särnvägen	Gamle ferdselsveier	Utarbeide informasjon om de gamle stiene.
Simlehøa	Ikke kjente funn, men navnetingen av stedet er av interesse.	.
Stien fra Bergådalen mot Slottet	Gammel «moseveg»	Utarbeide informasjon om stien.
Brynflået	Varder	Rive varder fra nyere tid

## 2.3 Den besøkende

### 2.3.1 Den besøkende i Fulufjellet N

NINA har laget en rapport der de beskriver karaktertrekk ved de besøkende og antall besøkende til Fulufjellet N. Rapporten er skrevet på bakgrunn av data fra svarkasser og kvantitativ telling med ferdselstellere på utvalgte stier i 2016.

Sammendraget av rapporten er her hengitt i sin helhet:

”Kartleggingen i 2016 viste at de besøkende i hovedsak er nordmenn (75 %), og blant utlendingene utgjorde svensker den helt klart største andelen. Mange av de besøkende eier/ har tilgang til hytte i områdene rundt parken, det er relativt få førstegangsbesøkende, og de aller fleste er på dagstur i nasjonalparken. Bruken er relativt tradisjonell. Både interessen for og den faktiske bruken av området, er i stor grad knyttet til tur- og høstingsfriluftsliv. Natur- og villmarksopplevelse og kontemplative verdier som å føle frihet og fred og ro er viktig motiv for brukerne i området.

#### Prosentvis fordeling for ulike indikatorvariabler for de besøkende til Fulufjellet nasjonalpark sommeren 2016 FULUFJELLET NASJONALPARK Antall respondenter 2016: 358

Andel nordmenn	73	Andel som går utenfor sti	5,4
Andel førstegangsbesøkende	21,7	Andel lavpurister	71,6
Andel som er på dagstur	95,9	Andel mellompurister	20,4
Varighet dagstur (gj.snitt timer)	3 t	Andel høypurister	8,1
Varighet flerdagerstur (gj.snitt dager)	-	Andel som overnatter i nasjonalparken	5,9
Andel som er med på organisert tur	1,4	Kvinneandel	46,1
Andel som går bare på sti	67,7	Andel lokalt bosatte (Trysil kommune)	14,2
Andel som går både på og utenfor sti	26,9	Andel som går med barn under 15 år i følget	25,2

Over 70 % av de besøkende setter pris på høy grad av tilrettelegging (lavpurister) og bare 8 % foretrekker lite tilrettelegging (høypurister). Utlendingene er mindre positive til tilrettelegging enn nordmenn, noe som også gjenspeiles i andre undersøkelser. De besøkende oppga at de generelt var fornøyde med tilretteleggingen for friluftsliv, og de opplevde i liten grad forstyrrelser eller negative hendelser. De fleste er enten usikre eller mener at situasjonen er uendret fra tidligere når det gjelder forhold som støy og forsøpling, mens noen flere mener at slitasje og spesielt antall besøkende har økt. Når det gjelder informasjon, er det spesielt kart, turforslag og beskrivelser av spesielle attraksjoner som er etterspurt. Brukerne foretrekker at informasjonen enten er tilgjengelig via internett når de er hjemme eller ved innfallsportene, eksempelvis via informasjonstavler eller i brosjyrer i selvbetjeningsautomater.

Ferdselstillingene indikerer at høysesongen varer fra midt

i juli til midt i august. Utover høsten avtar trafikken, men helgene har relativt høyt antall besøkende også utover høsten. Trafikken er aller høyest i høstferie- ukene. Dette sesongmønsteret er spesielt tydelig ved de tre mest brukte innfallsportene i sør (se kart), for de øvrige seks tellepunktene er bruken så lav at det ikke fremtrer noe spesielt mønster.

Både antall innsamlede selvregistreringskort og data fra ferdselstellokene indikerer at bruken i Fulufjellet N er relativt beskjeden. Det ble registrert 5228 passeringer i perioden 30. juni til 16. oktober. Den romlige variasjonen i området er relativt stor. Storbekkasen og Brynvegen står for ca. 80 % av den registrerte ferdselen i området. Andelen førstegangsbesøkende, utlendinger, lavpurister og barnefamilier er også størst ved Storbekkasen. De øvrige innfallsportene samlet har større andeler av nordmenn, høypurister og flergangsbesøkende”.

### 2.3.2 Den besøkende i Fulufjellet S

Ved Fulufjellet S er tre brukerundersøkelser gjennomført av turismeforskningsinstituttet ETOUR ved Mittuniversitetet i Östersund. Først en undersøkelse i 2001, et år før nasjonalparken ble grunnlagt, deretter i 2003 et år etter opprettelsen, og senest i 2014.

Informasjonen om de besøkende ble samlet inn gjennom selvregistrering av kontakt- opplysninger på stedet med en påfølgende spørreundersøkelse via e-post. Også Storbekkasen på den norske siden inngikk i den siste undersøkelsen. Med tre undersøkelser er det mulig å trekke konklusjoner basert på et lengre tidsrom og se trender i besøkene til parken.

Av de cirka 40 000 besøkende som kom til Fulufjellet S da den siste tellingen ble utført i juni til august 2014, var 65 prosent fra Sverige, hvorav 11 prosent fra Dalarna. 18 prosent var besøkende fra Tyskland og tre prosent fra Norge.

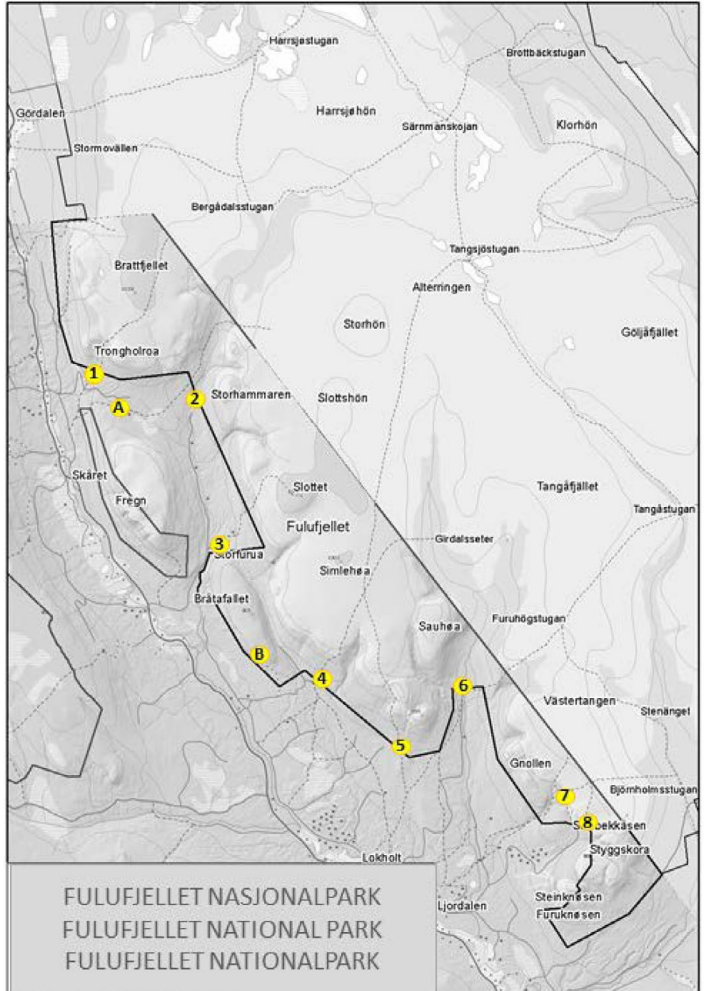
De vanligste aktivitetene er vandring, naturfotografering og naturstudier. Motiver for å besøke Fulufjellet S er å oppleve naturens prakt, se vakker utsikt, oppleve et rent og uforurenset miljø, utforske naturmiljøet eller se dramatiske landskap.

Hovedattraksjonen er Njupeskar-fossen. Hit kommer 84 prosent av de besøkende via Njupeskarstrømen, hovedinnfallsporten for besøkende. Selv om de fleste går i de til- rettelagte løypene rundt hovedinnfallsporten, viser tellingene at stadig flere besøkende gir seg ut på lengre turer.

Undersøkelsene innhenter også synspunkter på forvaltningen av nasjonalparkene. 90 prosent anser besøket som «svært bra» eller «helt perfekt». Mange besøkende vil ha flere søppelbøtter, skilt og veivisere samt benker og bord. De ønsker også bedre informasjon om Fulufjellet, bedre kommunikasjoner og et større tilbud av guidede turer og aktiviteter.

#### Sammenfatning av brukerundersøkelsene:

- Viktige motiver for å besøke Fulufjellets nasjonalparker er å oppleve naturens prakt, se vakker utsikt, oppleve et rent og uforurenset miljø, utforske naturmiljøet eller se dramatiske landskap.
- Kjennskap til stedet fra tidligere besøk, informasjon fra bekjente og internett er de viktigste informasjonskildene.



Kartutsnitt som viser tellelokaliteter (gule punkt) og antallet registrerte passeringer ved tellerne for perioden 30. juni til 16. oktober. Basert på telldata, har NINA fremstilt et kart over områdene i Fulufjellet N som antas å ha meget liten bruk (grønn skravur), og områder som har en større bruksintensitet (blå skravur).

- Knappt 20 prosent av de besøkende oppgir at slitasje i noen grad utgjør et problem, og drøyt 10 prosent anser at forsøpling er et problem.
- Mange besøkende vil ha flere søppelbøtter, skilt og veivisere samt benker og bord.
- Drøyt 71 prosent av de besøkende hadde utgifter under besøket i Fulufjellets nasjonalparker, først og fremst til overnatting, mat/restaurant og transport.
- Det er betydelig flere som er positive til å utvikle turismen i området rundt nasjonalparkene fremfor å utvikle den innenfor parken: Bedre informasjon om Fulufjellet er mest etterspurt, fulgt av bedre kommunikasjoner og et større tilbud av guidede turer og aktiviteter.

#### Trender etter tre brukerundersøkelser i løpet av 10 år:

- Antall besøkende er nokså konstant, men de oppholder seg lenger i området.
- Gjennomsnittsalderen er lavere, og flere kommer fra større steder.
- Andelen besøkende som foretar kortere vandringer synker, mens andelen som gjennomfører lengre vandringer øker.





Foto: Henrik Strømstad

- Andelen som har besøkt sone 1 i Fulufjället S har økt fra drøyt 5 prosent i 2003 til drøyt 11 prosent i 2014. Samtidig er det færre som utelukkende besøker sone 4.
- Flere vil ha turistutvikling rundt parken. Først og fremst etterspørres et større utvalg av aktiviteter.

## 2.4 Reiseliv

Grunnlagsmaterialet om turistbedrifters virksomhet og behov knyttet til Fulufjellsets nasjonalparker, ble utarbeidet i en bedriftsundersøkelse til prosjektet som ble gjennomført i 2015. Undersøkelsen inneholder dybdeintervjuer av 20 turistbedrifter. Fakta om fremtidens besøkende er hentet fra «Hållbar naturturism och ekoturism på landsbygden», et forstudie til naturturismeprogram som Visit Sweden utarbeidet i 2016. Fakta om framtidens besøkende er også hentet fra forelesninger på Framtidsseminariet som prosjektet arrangerte om temaet naturturisme og framtidens besøkende høsten 2017.

### Destinasjonsselskapenes målgrupper:

I Sverige satser Visit Dalarna på markeder som Tyskland, Nederland, Frankrike og Norge. Storbritannia og USA inngår i Visit Swedens målgruppe, og markedsføring skjer også der.

I Norge satser Destinasjon Trysil på Skandinavia, Storbritannia, Tyskland, Nederland og Russland. Destinasjon Trysils satsing på det engelske markedet har lyktes godt og åpner for en ny gruppe besøkende som Fulufjellet kan dra nytte av. Aktive barnefamilier er hovedmålgruppe, med interesse for alpinsport og stisykling. Det pågår et utvik-

lingsarbeid sammen med Trysilvassdragets Skogeierlag for å øke antall naturbaserte opplevelser. Nasjonalparken anses å være en viktig samarbeidspartner i dette utviklingsarbeidet.

### Globale trender (forstudium naturturismeprogram, Visit Sweden):

- Ferien blir i økende grad en tid for personlig utvikling – det som etterspørres, er ikke hvile, men læring og selvrealisering.
- Soft-adventure med behagelige og tilrettelagte naturopplevelser øker: Sikkerhet, bekvemmelighet, god mat, service, komfort.
- Mer fokus på det ekte fremfor bruk og kast, møter med lokalbefolkningen og den lokale kulturen.
- Økt behov for en sunn livsstil og bærekraftige valg: Nøkkelord er miljøvennlige alternativer, sirkulær økonomi, leie fremfor å eie. Fred og ro i stedet for en stresset hverdag.

### Globale reisende med interesse for naturen (forstudium naturturismeprogram, Visit Sweden):

- den nysgjerrige oppdageren som er interessert i kultur, vil lære noe nytt og oppleve så mye som mulig,
- den aktive naturelskeren som er interessert i friluftsliv og vil nyte stillheten,
- livsnyteren som vil bort fra hverdagen og koble av, ha god standard på
- overnatting, nyte god mat og oppleve ting sammen

med andre.

Visit Swedens naturturismestrategi viser at et besøk i en nasjonalpark eller på et besøkscenter kommer på første plass blant naturrelaterte aktiviteter. Vandreturer er noe som ventes fortsatt å øke, og det samme gjelder viltsafarier, sykling og padling. Positivt for naturturismen i Sverige anses å være trender i retning av økt lengsel etter å komme ut i naturen og å få ekte opplevelser, helst i urørt natur og svensk kultur. Internettetsøk på naturområder (herunder nasjonalparker) har økt med 27 prosent fra 2014 til 2015, og søk etter vandreturer har økt med 23 prosent.

I dag kan vi tydelig se to typer av besøkende i Fulufjället S. Den dagsbesøkende som går en kortere tur, først og fremst rundt Njupeskarsslingan. Dette samsvarer med besøksundersøkelser på cirka 80 prosent av de besøkende til Fulufjället. Men så er det også de mer eventyrlystne besøkende, som tar en lengre tur og kanskje også overnatter. Disse besøkende klarer seg med eksisterende veiskilting og ikke tilrettelagte tur- løyper, og de kompletterer med et kart.

#### 2.4.1 Reiselivet på norsk side

FENNIA AS har utarbeidet en rapport som beskriver interessenter som har og kan ha tilknytning til Fulufjellet på norsk side. Rapporten er skrevet på bakgrunn av en serie intervjuer utført i 2015/2016 med et tyvetalls nærings- og organisasjonsaktører som har en større eller mindre relasjon til nasjonalparken. Utdrag av rapporten er her hengitt i sin helhet.

*«Det er generelt sett lav kommersiell aktivitet, lav grad av tilrettelegging og lav bevissthet/interesse for Fulufjellet nasjonalpark på norske side. Dette skiller seg relativt mye fra svensk side av fjellet. På norsk side av Fulufjellet finnes det få kommersielle aktører som bruker Fulufjellet og/eller omlandet direkte for kommersielle aktiviteter.*

*Aktører som opererer i Ljørdalen og Østby sender de besøkende videre til de områder av fjellet de mener er best (ofte Storbekkkåsen og Bråtafallet). Dette er litt tilfeldig, og de bruker til dels informasjonsmateriale de selv har laget.*

*Aktørene melder om at et økende antall norske og tyske besøkende har oppdaget nasjonalparken på nasjonale nettsider, og de finner ofte vei på egen hånd. Her ser det ut til at vandring er hovedaktivitet. Det er også en relativt stor hyttebefolkning i Ljørdalen som sammen med lokalbefolkningen er interesserte i mer tradisjonelle friluftaktiviteter som jakt og fiske.*

*Det selges et antall fiskekort hvert år, men fiskeguiden er lite brukt. Interessen for hytter i området er økende og enkelte grunneierforeninger vil klargjøre nye tomteområder for salg. Det tilbys også kanoutleie på Ljøra i et samarbeid mellom norske og svenske aktører.*

*I Ljørdalen og Østby finnes aktører innenfor overnatting, og aktører som tilbyr gårdsturisme og hesteopplevelser. De er åpne for å bruke nasjonalparken mer i sin virksomhet, men ellers i Trysil og Engerdal er det så godt som ingen aktører som bruker nasjonalparken til aktiviteter eller i markedsføring.*

*Nasjonalparken er lite kjent i kommunen og i regionen. De aktører i Ljørdalen og Østby som bruker Fulufjellet nasjonalpark bruker det litt i markedsføringen og litt i generell formidling, men det*

*finnes få eller ingen guider og opplevelsesprodukter direkte rettet mot Fulufjellet.*

*Det er ildsjeler lokalt i Ljørdalen som tilbyr guiding, men de ønsker flere guider, mer lønnsomhet og mer samarbeid omkring denne aktiviteten ( gjerne utenfor Ljørdalen). Det er minst en internasjonal naturguide som bruker Fulufjellet fra norsk side, men blant internasjonale aktører synes det å være mer interesse for den svenske siden. »*

I tillegg til overnevnte, er det kjent at Fulufjellet AS årlig arrangerer "Fulufjellsrøya", en organisert tur som foregår i området Storbekkkåsen og Brynflået. Det pleier å delta mellom 30–50 deltakere på denne turen hvert år. Det er også etablert et nisjehotell nord i Ljørdalen med navnet Villa Fregn. Hotellet tilbyr blant annet overnatting og naturopplevelser i nærheten av Fulufjellet nasjonalpark og Fregn naturreservat. De to sistnevnte bedriftene har, for en tidsbegrenset periode, fått tillatelse til å bruke de kommersielle nasjonalparkmerkene «lokalisert ved» og «skjer i» Fulufjellet nasjonalpark, i tråd med sentrale føringer satt i retningslinjer for Norske nasjonalparker (<https://designmanual.norgesnasjonalparker.no/kommersielt-merke/retningslinjer>).

#### 2.4.2 Reiselivet på svensk side

Bedriftsundersøkelsen fra 2015 viser at det er et 15-talls turistbedrifter rundt Fulufjellet på svensk side. Fulufjellet brukes mest til markedsføringsformål av bedrifter, de har få produkter som kan knyttes direkte til parken. De vanligste aktivitetene er hunde- spannturer og vandring, men ifølge spørreundersøkelsen ønsker turistbedriftene å bruke parken mer.

Undersøkelsen viser at turistbedriftene ser på Fulufjellet og nasjonalparken som en stor ressurs og vil beholde de strenge reglene som er i parken. Samtidig opplever de at mulighetene til å bruke nasjonalparken er begrenset på grunn av: mangel på løyper, spesielt i den søndre delen og i sone 1; dårlige veier og dårlig skilting til parkens innfallsporier; mangel på of fentlige transportmidler, sviktende samarbeid med forvaltningen, som oppleves som komplisert med lange behandlingstider og stort byråkrati rundt tillatelser til midlertidig og langsiktig virksomhet. Det etterlyses en plattform der bedrifter og myndigheter i fellesskap kan utvikle opplevelser.

Det finnes flere anlegg og overnattingsmuligheter i parken på svensk side, i form av rastebuer, overnattingshytter og utleiehytter. Ved Rösjöarna er det et anlegg som drives av en oppkjøpt entreprenør. Hit kommer cirka 10 000 personer hvert år, og anlegget hadde 1 800 overnattingsdøgn i 2017. Anlegget brukes først og fremst til fiske. I parken ligger også Njupeskarsserveringen, som drives av en oppkjøpt entreprenør. I flere workshops har behovet for bedre åpningstider på hyttene, bedre og lokalt tilpasset mat på Njupeskarsserveringen og økte fiskemuligheter blitt løftet frem som utviklingsområder.

Utenfor parken er det flere tusen sengeplasser innenfor en times reise fra parken, i Idre, Sälenfjällen og Trysil. Overnattingsmuligheter finnes også nærmere parken, i Särna, Sörsjön og Ljørdalen som ligger en halvtime fra grensen til nasjonalparken.

Derimot er det få overnattingsmuligheter i direkte tilknytning til parken, og de som er, har en svært enkel standard. I



Mörkret er det et vandrerhjem og en campingplass. Frem til 2012 hadde Fulufjällsbyn i Mörkret utleiehytter. Virksomheten er nå nedlagt og hyttene solgt som private boliger. I Gördalen er det camping, hytter og en restaurant.

### Sertifisering

Naturvårdsverket utarbeidet i 2017 en opplæringspakke for å sertifisere turistbedrifter i nasjonalparker. Målet er å få i stand et bedre samarbeid med lokale aktører, som etter å ha gjennomgått den lokale opplæringen skal få rett til å bruke parkens logo i sin markedsføring.

For å bli sertifisert må bedriftene vite hvorfor Fulufjellet er en nasjonalpark og kunne presentere det for besøkende på en god måte. Sertifiseringskurs blir arrangert av Länsstyrelsen Dalarna.

**Vedlegg 1:** Oversikt over bedrifter og prosjekter med aktiviteter i tilknytning til Fulufjellsets to nasjonalparker (S og N).

## 2.5 Trafikk og overnatting

Trafikken omkring Fulufjellsets nasjonalparker er stor, spesielt i tilknytning til skiområdene i Trysil, Sälen og Idre. Med åpningen av Scandinavian Mountains Airport er det forventet en økning i trafikken. Det som kan hindre trafikk til Fulufjellet, er manglende infrastruktur for offentlig transport. Med sin nærhet til flyplassen på hovedveien til Trysil, vil for eksempel Østby bli en sentral innfallspport for Ljørdalen og Fulufjellet.

I gjestedøgn har SITE-regionen (Sälen, Idre, Trysil og Engerdal) i dag om lag 6,4 millioner gjestedøgn (ikke antall

besøkende). Regionen har 100 000 sengeplasser. Med etablering av Scandinavian Mountains Airport forventes det 100 000 flygjester til regionen i løpet av de 3–5 første årene. Dette tilsvarer 176 000 gjestedøgn.

Reiselivsstrategien for Trysil 2012-2020 hadde som mål å nå 1 million gjestedøgn i 2020. 800 000 om vinteren og 200 000 om sommeren. Sommerturismen i regionen har generelt økt de siste årene. I hele SITE-området satses det på sommer, slik at skidestinasjonene også kan være attraktive for sykling, vandring og fiske. Dette gir forutsetninger for å utvikle turismen i Fulufjellet.

Begge nasjonalparkene nås via riksvei 70 og 71 via Särna eller Malung-Ljørdalen samt riksvei 25 og 26 via Trysil og fylkesvei 570 i Ljørdalen. Veien til hovedinnfallsporten i Njupeskår er asfaltert helt frem, mens til Storbekåsåsen går hele veien på grus fra avkjøringen på fylkesvei 570 i Ljørdalen.

Reiser til nasjonalparkene skjer nesten utelukkende med bil. Kollektivtilbudet fra Särna til Fulufjällsets besøksenter, naturum Fulufjället, har lenge vært nedlagt. Det er også vanskelig å komme seg rundt Fulufjellet på en enkel måte med bil. Det er en biltur på én til to timer.

Til de mindre innfallsportene er det bare grusvei.

## 2.6 Anlegg og infrastruktur i parkene

Det er flest fasiliteter rundt Njupeskårsentrén med besøksenter, wc, rastebu og natursti. På Njupeskårsserveringen er det matservering.

På den norske siden er det få fasiliteter, bortsett fra et par gapahuker med benker og bord ved Bråtafallet og Storbekåsåsen. På den svenske siden er det flere utleiehytter, overnattingshytter, rastebuer (hytte med vedovn, men som bare får brukes til overnatting i nødsfall) og gapahuker.



Foto: Henrik Strømstad

## Overnattingssteder

Ved Rösjöcampen er det en rastebu, en overnattingshytte, fem utleiehytter med i alt 18 sengeplasser og badstue, båt-/kanoutleie og salg av fiskekort.

Hyttene forpaktet av en privat hyttevert som også har tilsyn med overnattingshytte og rastebu. Litt lenger borte ligger Harrsjöstugan som også er en utleiehytte med fire sengeplasser, som drives av samme entreprenør. Utleiehyttene ved Rösjön og Harrsjön kan leies året rundt. Det er også en utleiehytte med fire sengeplasser ved Lilla Tangsjön, men den har ingen hyttevert og forvaltes av Länsstyrelsen.

Overnattingshytter er losji uten hyttevert. Hver seng leies ut separat, og slike hytter ligger spredt utover fjellet fra sør til nord:

- Björnholmsstugan, 12 sengeplasser
- Tangåstugan, 3 sengeplasser
- Tangsjöstugan, 12 sengeplasser
- Bergådalsstugan, 3 sengeplasser
- Rösjöstugan, 6 sengeplasser

Overnattingshyttene er døgnåpne hver dag året rundt og koster cirka SEK 150 per seng.

Det finnes ingen DNT-hytter i området rundt Fulufjellet N, og det er beskjedent med overnattingstilbud i randsonen av parken.

Statskog SF har noen utleiehytter som ligger i nærheten av nasjonalparken, men ingen av disse hyttene ligger inne i verneområdet.

## Rastebu og gapahuk

Rastebuene er ikke for overnatting. Hyttene er utstyrt med

vedlager og ovn. I Fulufjellet S er det rastebuer:

Björnbäcksstugan, Njupeskärstugan, Brottäcksstugan, Harrsjöstugan, Rösjöstugan, Lorthånkojan, Särnmansstugan, Klordalenkåtan, Risdalenkåtan, Göljåstugan og en hytte ved Morbäckssätern.

Gapahukene har både vedlager og ildsted. Tre stykker ligger rett vest for Brott- bäcksstugan, en langs løypa ved Göljåns dalføre, en ved løypa mot Rösjöarna fra besøks- senteret, en ved den nye tilrettelagte rasteplassen ved løypa mot Njupeskår, en ved Storbekkåsen og en ved Bråtafallet.

## Stier, løyper og innfallsporter

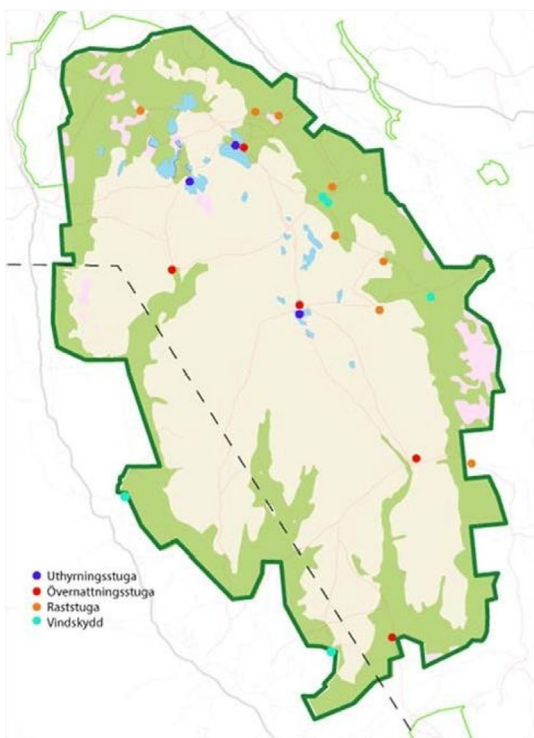
I hele Fulufjellet er det godt og vel cirka 200 kilometer merkede løyper. Veiskiltingen skal tilpasses de nasjonale merkevarerprofilene. I Fulufjellet S er vinter- og sommertreseer merket med røde løypekryss. På fjellet har sommerstiene merking på steiner, og i skog er det fargemerking på trær.

Det finnes en 2 km lang tilrettelagt løype med start og mål ved besøksenteret naturum Fulufjellet. I nordenden av myra er det en tilrettelagt rasteplass.

En skuterløype går fra Mörkret via Rösjöarna og Harrsjöarna til Gördalen. Snøskuterkjøring er ikke tillatt i de øvrige løypene. Södra Kungsleden går gjennom hele parken.

Nettet av merkede stier i det norske Fulufjellet er forholdsvis beskjedent, med enkle henvisningsskilt og malingsmerker på steiner og trær. Det finnes imidlertid flere grenseoverskridende stier som leder inn i de svenske delene, med utgangspunkt i Bratt- fjellet, Bergådalen, Lokholt i Ljørdalen, Girdalen og Storbekkåsen.

På norsk side er det de siste årene etablert noen skuterløyper i Ljørdalen, men det er hverken etablert eller tillat med skuterløyper innenfor Fulufjellet N.



Hytter og gapahuker i Fulufjellet.

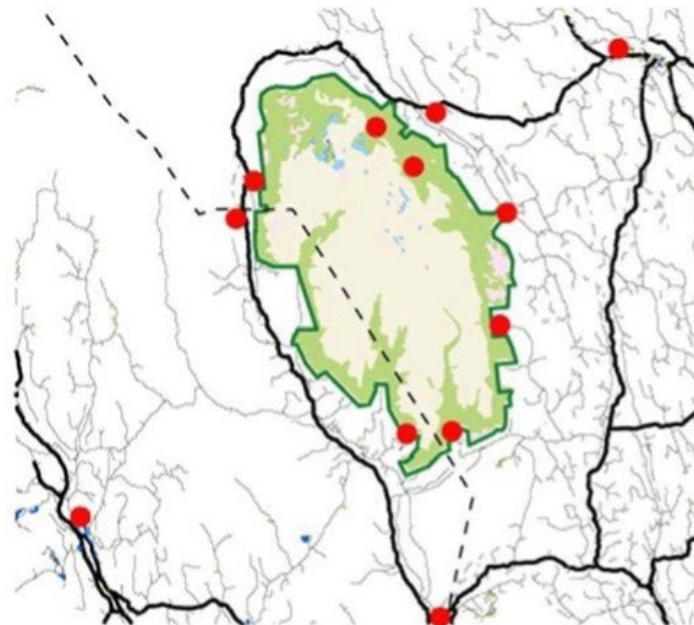


Vandreløyper i Fulufjellet.





Foto: Henrik Strømstad



Innfallsporter og informasjonspunkter i Fulufjellets nasjonalparker

## 2.7 Informasjon og formidling

Informasjonspunktene som er vist på kartet er nasjonalparkenes informasjonstavler.

Disse er fordelt ved startpunkter til nasjonalparkene, ved rasteplasser i randsonen til Fulufjellet og ved enkelte turistbedrifter rundt nasjonalparkene.

Utenfor parkene er det informasjonspunkter; ved Ugglan rasteplass et par kilometer fra Njupeskärsentrén, ved parkeringen til Lomkällans skogsmuseum rett utenfor Särna, rasteplass ved Linnes (nord i Ljørdalen) samt ved en stoppeplass ved Støa (nær riksgrensen).

På den svenske siden finnes for tiden den informasjonen som ble utarbeidet da parken ble grunnlagt i 2002. På enkelte steder er det lagt til mer informasjon. For eksempel en natursti ved Njupeskärslingan og en natursti som informerer om regnkatastrofen ved Gäljån.

Informasjonsplakatene for Fulufjellet N er standardplakater etter gammel skiltmal og informerer om verneverdier og naturforholdene i parken.

Fulufjället S presenteres på portalen <https://sverigesnationalparker.se/park/fulufjallets-nationalpark/>. Informasjon gis på engelsk og svensk. Her markedsføres blant annet naturum Fulufjället og fjellets besøksmål, innfallsporter, rastebuer, overnattingshytter og utoiehytter.

På YouTube er det en 15 minutter lang film om Fulufjellet på engelsk, tysk og nederlandsk, fra 2007, <https://youtu.be/7EvaxHmPF9E>. Og på Länsstyrelsens Dalarnas egen YouTube-kanal ligger to korte filmer fra 2011 om Fulufjället besøkscenter.

Fulufjellet N presenteres på portalen <https://www.norgesnasjonalparker.no/> og er en besøksrettet side der en kan finne informasjon om alle Norges nasjonalparker. Siden [www.nasjonalparkstyre.no/Fulufjellet](http://www.nasjonalparkstyre.no/Fulufjellet) er mer en forvaltningsrettet hjemmeside for Nasjonalparkstyret for Fulufjellet.

I regi av interregprosjektet ble det utarbeidet og trykket opp en felles brosjyre som informerer om friluftslivs- og

tilretteleggingstilbudet i og ved nasjonalparkene. Brosjyren foreligger i svensk, norsk, tysk og engelsk utgave, men følger foreløpig ikke profilen for Norges nasjonalparker.

### 2.7.1 Besøkscenter

Besøkscenteret naturum Fulufjället ligger ved hovedinnfallsporet på svensk side og er åpen store deler av året. På besøkscenteret tilbys en utstilling som fokuserer på hele Fulufjellet uavhengig av riksgrensen, og utstillingen tilgjengeliggjøres på svensk, norsk og engelsk. På besøkscenteret tilbys også diverse brosjyrer, bøker, guidede turer, forelesninger, naturfilmer, fiskekort med mer.

Besøkscenteret markedsføres blant annet via [www.sverigesnationalparker.se/fulufjallet](http://www.sverigesnationalparker.se/fulufjallet). Facebook og Instagram er også informasjonskanaler.

Formålet med de svenske besøkscenterene er å øke kunnskapen om og engasjementet for natur og naturvern hos folk flest. Målet er å få flere mennesker ut i naturen og dermed skape større interesse og engasjement for natur og naturvern.

I 2017 hadde besøkscenteret godt og vel 30 000 besøkende. Det er en økning på nesten 10 000 fra 2014 til 2016. Antallet gjennomførte guidede turer og antallet deltakere øker også. I 2014 ble det gjennomført 19 guidede turer med 164 deltakere, og i 2016 var antallet 41 guidede turer med til sammen 444 deltakere. Det er først og fremst turen til Old Tjikko de besøkende er interessert i.

Det finnes ikke noe nasjonalparksenter eller besøkscenter for Fulufjellet nasjonalpark på norsk side, men kart og brosjyrer distribueres hos relevante aktører i Ljørdalen og Innbygda i Trysil.

### 2.7.2 Arbeidet med et felles budskap om Fulufjellet

Et delprosjekt i arbeidet med besøksstrategien har handlet om å utarbeide et felles budskap/kjennetegn for de to nasjonalparkene i Fulufjellet. Det er gjennomført en workshop for å starte prosessen med deltakere innen besøksnæring,

kommunikasjon, lokalbefolkning, representanter for myndigheter og flere. Naturum Fulufjellet har også bedt personer som følger Fulufjellet på Facebook og Instagram og bidra med sine tanker om nasjonalparkene.

Med dette som utgangspunkt har et reklamebyrå utarbeidet et forslag til en felles budskapsplattform for Fulufjellets nasjonalparker. Plattformen kan brukes som et hjelpemiddel for å skape tekster og bilder som kan kommunisere det helhetlige Fulufjellet. I korte trekk fremstilles begge Fulufjellets parker ut fra noen få temaer:

- Grensen – det unike med to parker, to land og grensen dem imellom.
- Kontrastene og mulighetene – de mulighetene som kontrastene gir.
- Det tilgjengelige Fulufjellet – fordeler som gjør Fulufjellet til et tilgjengelig område for de fleste.
- Det utfordrende Fulufjellet – Fulufjellet kan også være et krevende fjellmiljø.
- Det historiske Fulufjellet – samkvemmet mellom Sverige og Norge og menneskene som har levd og hatt sitt virke på og omkring fjellet.
- To nasjonalparker på ett fjell – muligheten til å besøke to nasjonalparker på en og samme tur.

## 2.8 Annen relevant kunnskap

### 2.8.1 Særpreget, verneverdier, attraksjoner og opplevelsesverdier

Følgende verdier i det helhetlige Fulufjellet er viktige som basis for gode opplevelser:

- Store, sammenhengende og urørte fjell- og skogområder som utgjør en stor og helhetlig økologisk og landskapsmessig enhet. Mange forskjellige livsmiljøer re- presenteres, alt fra karrige fjellheier og blokkmark til myrer og lienes gamle skoger med mange 500 år gamle trær. Her trives mange arter som i dag er truet eller blitt borte i produksjonsskogen.
- Hele Fulufjellet ligger på en sammenhengende høyslette av sandstein. Flatt på toppen og med bratte lier dekket av fjellskog. Oppe på fjellet er det ingen reins- dyr som beiter. Derfor er fjellet dekket av tykke matter med reinlav, noe som er unikt for den ellers reinbeitede fjellheimen.
- Fulufjellet har store geologiske naturverdier.
- Klare fjellvann og vassdrag med godt fiske og flere mil med stier, rastebuer, overnattingshytter og gapahuker. Her går det an å gå på tur uten å treffe et eneste menneske. Området er lett tilgjengelig sommerstid, og kan også oppleves via veinettet i



Foto: Henrik Strømstad



randsonen i noen deler av verneområdene. Vinterstid er adkomsten begrenset til noen få innfallsporter, jfr. kapittel om infrastruktur.

- Området har stier som krysser riksgrensen. Mange av løypene og stiene i området er rester fra tidligere tider. Det er også en lang og felles kulturhistorie med seterdrift, skogbruk, jakt, fiske, tømmerfløting og steinbryting. Men også samarbeid over grensen under andre verdenskrig, for eksempel med smugler- og flyktningeruter og skjulesteder på den andre siden av grensen.
- I omgivelsene ligger også naturreservatene Lillådalen, Drevfjällen, Fregn, Skarsåsfjällen samt Fulufjellet alpínsenter og Näs fjällets skianlegg. Ytterligere et hakk utover ligger store skianlegg i Trysil, Sälen og Idre.
- Elg kan ofte ses på og rundt Fulufjellet, og alle de fire store rovdyrartene finnes her: bjørn, gaupe, ulv og jerv. Kongeørn ses ofte i glideflukt over fjellet, og i innsjøene trives storlom, svømmesnipe og sjøorre. Typiske arter på snaufjellet er heilo og rype, og i nede skogen trives også lavskrika.
- Eksempelområde på en ekstremfattig naturtype i fjell.
- Landskapsmessige og kvartærgeologiske verdier, f.eks. i området Storgnollen – Steinknøsen – Furuknøsen.
- Mange kilder med frodig vegetasjon.
- Naturum Fulufjället – besøkssenter, utstillinger, guidede turer.
- Njupesjär – Sveriges høyeste foss med et fritt fall på 70 meter. Det mest besøkte besøksmålet i Fulufjellet med cirka 60 000 besøkende per år. Innimellom hekker jaktfalk, ravn og tårnfalk ved fossefallet. Isklattring vinterstid.
- Old Tjikko, en gran som er antatt å være verdens eldste kjente individuelt klonede tre. DNA-prøver viser at treet er ca. 9 500 år gammel. Treet har fått mye publisitet, men er ikke pekt ut som et besøksmål pga. sårbarheten for ferdsel rundt treet som kan føre til at røttene ødelegges og treet kan dø.
- Rösjöstugorna – flere hytter med vertskap, godt fiske, badstue og kano-/båtutleie. Cirka 10 000 besøkende per år.
- Göljån – her synes fremdeles sporene etter århundrets skybrudd i 1997. En halv årsnedbør falt på ett døgn og dro med seg skog og berg, og blottla geologiske strukturer. Området gror imidlertid stadig mer til.
- Tangsjöarna – midt på fjellet, utleiehytte og overnattingshytte. I nærheten er Alterringen, en mur av stein av ukjent opprinnelse og formål, men trolig til falkefangst.
- Tangådalen og Tangådalsstugan – vakkert og frodig dalsøkk nedfelt i fjellpartiet og med fin utsikt. Overnattingshytte.
- Snøskutertrasé langs en bestemt trasé.
- Slottet – det høyeste punktet på Fulufjellet, 1047 m.
- Bråtafallet i Bergådalen – en attraksjon med sine vakre fossefall.

- Storfurua – en gammel furu øst for Bråtafallet.
- Storbekkasen – hovedentré til Fulufjellet på norsk side. Rasteplass og startpunkt for vandring på en steinsatt sti opp til blant annet riksgrensa på Brynflået. Utkikkspunkt til Styggskora – en lokalitet med fint utviklede erosjonsformer i form av brede gjel/nedskjæringer som f.eks. Storgnollen–Steinknøsen–Furuknøsen – et område som landskapsmessig er svært særegent og interessant.
- Brattfjellets vestsida – område preget av rikere berggrunn. Området har store arealer med naturskog av gran og furu, stedvis med urskogpreg og med et rikt artsmangfold. Trangholroa er spesielt verdifullt. Tross at granskogen sjelden er mer enn 150 år, finner en metergrove trær. Det finnes spredte gamle furuer på opptil 350 år. Lokalitet med storvokst selje og rogn. Det er registrert forekomster av gamle senkere av gran som kan være kjempegamle.



Foto: Henrik Strømstad

## 2.9 Sammenstilling av kunnskap, muligheter og utfordringer

Det foreligger et godt kunnskapsgrunnlag for Fulufjellets nasjonalparker, både når det gjelder verneverdier, attraksjoner og kunnskap om hvor stor bruken av nasjonalparkene er i de ulike områdene, hvem brukerne er og hva de ønsker av tilrettelegging osv. I tillegg foreligger det en god kartlegging av det lokale næringslivet i og rundt Fulufjellet.

Det totale kunnskapsgrunnlaget som er innhentet vil derfor kunne gi gode muligheter til å styre bruken av Fulufjellet til det beste for verneverdiene samtidig som potensialet for å gi en bedre opplevelse til den besøkende er stor.

I denne sammenstilling er det også diskutert og foreslått tiltak i områder som ligger utenfor nasjonalparkforvaltningens myndighetsområde og som forvaltningen derfor i utgangspunktet ikke kan gjøre noe med alene. Hvis nasjonalparkforvaltningen ønsker å gjøre tiltak utenfor verneområdegrensen, må dette skje i nært samarbeid med andre.

Nedenfor er det foretatt en analyse basert på kunnskapsgrunnlaget om Fulufjellet innenfor flere temaer. Hensikten er å belyse muligheter og utfordringer som grunnlag for valg av mål og strategiske grep.

### 2.9.1 Styrking av verneformålet

Fulufjellets nasjonalparker som helhet har kvaliteter som relativt store, sammenhengende og urørte fjell- og skogområder. Til sammen utgjør parkene en stor og helhetlig økologisk og landskapsmessig enhet som er viktig for den skandinaviske naturarven. Fulufjellmassivet, som er delt mellom Norge og Sverige, sikrer viktige friluftsmessige verdier og kan gi grunnlag for store villmarksopplevelser på tvers av riksgrensen. Ser en bort fra sone 3 og 4 i Fulufjället S, så bærer det helhetlige Fulufjellet lite preg av å være tilrettelagt for friluftsliv.

Andre tekniske inngrep er også så godt som fraværende i store deler av verneområdene, dvs. en finner et naturlandskap dominert av urørte og villmarkspregede arealer. Urørt natur har en egenverdi i seg selv. Brukerundersøkelsene fra Fulufjellets nasjonalparker viser at det viktigste motivet for å besøke områdene er å få oppleve natur og villmark samt å føle frihet, fred og ro. Det vil derfor være viktig å bevare det urørte og lite menneskepåvirkede preget i Fulufjellet, samtidig som at det vil være naturlig å opprettholde dagens verneverdier som viktige hekke-, yngle- og leveområder for sårbare og sjeldne arter som er avhengig av store og inngrepsfrie områder. Dette vil bidra til å styrke verneformålet for nasjonalparkene.

Gjennom brukerundersøkelsene har forvaltningen fått god oversikt over besøksmønsteret i Fulufjellet. Undersøkelsene viser at de aller fleste går fra de respektive nasjonalparkenes hovedinnfallspor, Storbekåsen på norsk side og Njupeskärsentrén på svensk side, og at de setter pris på høy grad av tilrettelegging. Dette besøksmønsteret bidrar til at forvaltningen i større grad kan legge opp til å tilrettelegge ved utvalgte startpunkter, og samtidig skjerme områder med villmarkspregede arealer mot unødig slitasje og forstyrrelse.

Det virker derfor naturlig å opprettholde dagens hovedinnfallspor og de sekundære innfallsporene

Brottbäcksstugan, Göljån södra och norra, Morbäckssättern, Björnholmsstugan og Gördalen.

Bråtafallet ligger like utenfor nasjonalparkgrensen og er allerede noe tilrettelagt. Lokaliteten bærer også preg av å være mye besøkt. Det vil derfor være naturlig å peke ut denne lokaliteten som en sekundær innfallsport på norsk side. De overnevnte lokalitetene bør følgelig være godt tilrettelagt for økt ferdsel.

### 2.9.2 Besøkende og verdiskaping

Fulufjellet som helhet har noen klare attraksjoner i skog og vann, samt geologi, dyreliv og spennende kulturhistorie. To tilgrensende nasjonalparker i to land kan være en viktig drivkraft for de respektive parkene som forvaltningen, de besøkende og næringsaktører kan dra nytte av på flere måter.

Det finnes flere muligheter i forhold til en økt tilrettelegging for verdiskaping og muligheter til å gi de besøkende større natur- og kulturopplevelser i det helhetlige Fulufjellet enn det som gis i dag. Etablering og synliggjøring av attraktive besøksmål og tilrettelegging for både korte og lengre vandringar over riksgrensen er eksempler på slike muligheter. Dette kan også bidra til at Fulufjellet N blir bedre kjent og at de besøkende blir lengre i områdene. Videre kan dette gi økt grunnlag for lokal produktutvikling som overnatting, servering og aktiviteter på begge sider av grensen.

Det finnes også muligheter for økt verdiskaping i området om grunnleggende informasjonstiltak, skilting og innfallspor er på plass og kombineres med synlig vertskapsfunksjoner, guiding og spissede opplevelser mot bevisst valgte besøksgrupper.

Med god tilrettelegging ved utvalgte områder (differensiert forvaltning), vil det helhetlige Fulufjellet tåle et større antall besøkende, og parkene kan følgelig ta ut mye effekt av parkenes respektive merkevarer gjennom maksimal eksponering. Man må likevel være bevisst på hvilke traséer og områder man skal anbefale til de besøkende, for å minimalisere sjansen for slitasje og forstyrrelser på sårbar natur.

Det er viktig å merke seg at forvaltningen ikke har en direkte rolle i forhold til næringsutvikling, men kan inneha en rolle som tilrettelegger for tiltak som ikke kommer i konflikt med verneformålet. Direkte utviklingstiltak må andre lokale eller regionale aktører stå for.

Begge nasjonalparkene bør tilpasse informasjonen om parkene til de respektive landenes merkevarestrategi, men bruke det omforente budskapet/kjennetegnet for Fulufjellet på sine informasjonsflater samt bevisst informere om det helhetlige Fulufjellet.

Erfaringer og trender de siste årene viser en generell økning av turistaktivitet fra de nordiske landene, og besøksundersøkelser, spesielt av nye besøksgrupper, vil avdekke hvilke typer aktiviteter og opplevelser som er aktuelle for området. I dette ligger det også flere verdiskapingsmuligheter for lokale og regionale aktører. Det ligger også muligheter for ytterligere samarbeid mellom grunneiere, nasjonalparkforvaltningen, skole, høgskoler og grendelagene i å ta seterbrukene eller andre bygninger nær nasjonalparkene i bruk for servering, overnatting, naturveiledning og andre gruppeopplegg.





Foto: Tore Stengrundet



Ifølge Visit Sweden er det økt etterspørsel etter bekvemme og tilrettelagte naturopplevelser (soft-adventures), og vandring som avsluttes med en god middag og god hvile vil bli mer populært.

For å kunne tilby flere produkter i tilknytning til nasjonalparkene, løftes behovet for flere kompetente guider, kommersialisert guidevirksomhet, utvikling av nye besøksmål basert på lokal kulturhistorie og geologi og bedre utnyttelse av hytter og andre bygninger i og utenfor nasjonalparkene. Også utvikling av vinterturisme med blant annet aktiviteter som skigåing, hundspannkjøring og snøskuterkjøring må løftes. Mangel på naturnære bomuligheter med høy standard virker også begrensende med tanke på å lokke flere besøkende til området.

Utfordringene i Fulufjellet ligger i en mer aktiv bruk av parken basert på de mange kvalitetene som finnes. Det er veldig få aktører som utnytter Fulufjellet kommersielt pr dags dato, spesielt på norsk side. Kartleggingen av interessentene rundt Fulufjellet etterlyser mer utvikling, men de er lite villige til selv å dra utviklingsprosesser på egen hånd. En styrking av utviklingskapasiteten kan ligge i økt samarbeid mellom flere aktører lokalt og regionalt og raskere behandling av søknader om nødvendige tillatelser.

Det eksisterer også noen utfordringer ved at foretak som benytter den svenske nasjonalparken i sin virksomhet, opplever at det er komplisert og dyrt å få tillatelse til aktiviteter. Dette er en hindring i arbeidet med å skape flere opplevelsesprodukter i nasjonalparken. Det ligger videre utfordringer i å komme seg til og rundt Fulufjellet hvis en ikke har bil.



Foto: Trygve Opseth

Det eksisterer ingen løsninger for kollektiv- eller shuttletrafikk i randsonen eller fra de større tettstedene i nærheten av Fulufjellet. Skiltingen til nasjonalparkene er dårlig fra de større bilvegene rundt fjellet. Parkeringen ved Njupeskärsentrén begynner også å bli underdimensjonert, og prioriterte innfallsporter på norsk side bør rustes opp for å imøtekomme merkevarens krav om god standard.

### 2.9.3 Besøksmål

Når det gjelder utvikling av tilbud og besøksmål i og rundt nasjonalparkene, var de besøkende i de to nasjonalparkene klart mest positive til tilbud om servering/salg av lokal mat, enkle teltplasser innenfor verneområdet, guidede turer. Undersøkelsen fra 2014 i Sverige viste også at mange var interessert i å gå lengre turer i nasjonalparken enn de var tidligere. Kunnskapsgrunnlaget har kartlagt flere kjente og ukjente attraksjoner og besøksmål som kan løftes fram.

Med god tilrettelegging og informasjon vil det være mulig å gi besøkende en større natur- og kulturopplevelse enn det som gis i dag. Følgende områder/strekninger peker seg ut som interessante med tanke på tilrettelegging for verdiskaping og de besøkende, samt videre utvikling basert på natur- og kulturverdier:

- Brattfjellet – Bergådalsstugan – Brottäcksstugan – Skärvallen
- Bråtafallet – Bergådalen – Slottet – Alterringen
- Njupeskärsområdet – Rösjön
- Göljån – Tangsjöarna
- Morbäckssätern – Tangådalen
- Storbekåsen – Björnholmsstugan

Her kan mye tilrettelegging også legges utenfor verneområdene for å unngå at verneverdier forringes.

Det å krysse riksgrensen kan også være et besøksmål i seg selv, og flere av de overnevnte strekningene ligger godt til rette for grensekryssing. Den lokale kulturhistorien i Fulufjellsområdet bør også kunne løftes frem for å øke opplevelsesverdien for de besøkende.

Fiske er veldig kjent i Fulufjellet S, og kanskje kan man åpne opp for fiske langs utvalgte områder i sone 1 i tilknytning til de overnevnte stedene. Sårbare områder som løftes frem som besøksmål og attraksjoner må tilrettelegges godt for å kunne tåle økt besøk. Samtidig kan god informasjon være bra for å redusere slitasjen på disse områdene.

### 2.9.4 Informasjon

Det ser ut til at nasjonalparkforvaltningen i Fulufjellet allerede tilfredsstiller brukernes ønsker når det gjelder informasjon. Likevel er det kommet synspunkter gjennom brukerundersøkelser og møter i besøksstrategiprosessen om at det ønskes mer informasjon ved innfallsportene, henvisningsskilt og veiskilt, kart, turforslag og beskrivelse av spesielle attraksjoner. Det er også behov for synkronisert nasjonalparkinformasjon om det helhetlige Fulufjellet, i tillegg til mer informasjon om kultur og geologi, samt mer digital informasjon.

På grunn av de strenge retningslinjene for bruk av merkevarestrategiene for nasjonalparkene, ligger det en



utfordring i å markedsføre nasjonalparkene på felles informasjonsflater uten at profilene til de respektive nasjonalparkene blir «forringet». Det vil trolig være mer realistisk å enes om et felles uttrykk/budskap for Fulufjellet via tekst og bilder når man skal kommunisere Fulufjellet, slik at området får en sterkest mulig identitet.

Det er et omforent mål fra nasjonalparkforvaltningen i begge landene å ønske flere besøkende velkommen inn i de to nasjonalparkene. Det ble kjent gjennom reiselivskartleggingen for Fulufjellet N at området er lite kjent i kommunen, regionen og nasjonalt, og at dette skiller seg relativt mye fra svensk side av fjellet. Dette tyder på at Fulufjellet har et stort potensial i å nå ut med informasjon til flere mennesker. Hvis man ønsker at dagens bruk av område skal bestå, må forvaltningen ha en bevisst holdning til dette fra start når det eventuelt skal gjøres tiltak for å øke attraktiviteten til nasjonalparken.

Merkevaren for Norges og Sveriges nasjonalparker retter seg mot de som ikke har stor kjennskap til verneområder. Sammenstillingen viser at Fulufjellet har et stort antall personer som ligger i målgruppen for merkevarestrategiene. For å nå denne målgruppen bør det ikke bare informeres og tilrettelegges lokalt, men også på destinasjonene rundt Fulufjellet, etter hovedferdselsårene rundt nasjonalparkene og på Scandinavian Mountains Airport.

En mer bevisst holdning til å informere om det helhetlige Fulufjellet på informasjonsarenaer og en tydelig bruk av nasjonalparkenes merkevarestrategier vil trolig føre til økt besøk i Fulufjellet, spesielt på norsk side. Økt markedsføring av Björnholmsstugan vil trolig også kunne avlaste besøkstrykket ved Njupeskärsentrén og generere mer besøk lenger sør i Fulufjellet og over til den norske hovedinnfallsporten. Ved å fremheve nasjonalparkene våre som «juveler» vil lokalsamfunnet og reiselivsbedrifter kunne profitere på våre profiler som et grunnlag for verdiskaping gjennom produktutvikling.

For å kunne utnytte hele potensialet av Fulufjellets parker, må lokalbefolkningen og lokale turistbedrifter integreres bedre i besøksstrategiarbeidet. Det foreligger en viss skepsis om parkens bidrag til den lokale utviklingen på svensk side, etter at tidligere satsinger på svensk side ikke har innfridd tilfredsstillende, og på norsk side er parkens kvaliteter og muligheter i stor grad ukjente blant lokalbefolkningen. Innsatser som å øke stoltheten, kunnskapen og ansvaret for å bidra til utvikling kommer til å være viktig i det fremtidige arbeidet med besøksforvaltning.

## 2.10 Oppsummering av sammenstillingen

- Viktig å bevare det urørte og lite menneskepåvirkede preget i Fulufjellet (S og N), samtidig opp-rettholde verneverdier som viktige hekke-, yngle- og leveområder for sårbare og sjeldne arter som er avhengig av store og inngrepsfrie områder.
- Naturlig å opprettholde dagens innfallsporter i stort, og i tillegg utvikle Bråtafallet med sin at-traksjonsverdi som en innfallsport på norsk side. Videre opprettholde informasjonspunktene ved Ugglan og Lomkällan.
- Etablere og synliggjøre attraktive besøksmål og

tilrettelegge for både korte og lengre vandringer.

- Med god tilrettelegging ved utvalgte områder vil det helhetlige Fulufjellet tåle et større antall besøkende.
- Utarbeide omforente budskap/kjennetegn for det helhetlige Fulufjellet som kan benyttes på di-verse informasjonsflater.
- Det ligger muligheter i å utvikle besøksmål basert på lokal kulturhistorie, geologi og riksgrensen, bedre utnyttelse av hytter og andre bygninger i og utenfor parkene og utvikling av vinterturisme med blant annet aktiviteter som ski, hundespann og truger.
- Utfordring: Fravær av overnattingssteder med høy standard, få aktører som i dag utnytter seg av Fulufjellet kommersielt til f.eks. guiding. Komplisert og dyrt for bedrifter å få de nødvendige tillatelser til å gjennomføre diverse aktiviteter i Fulufjellet S. Fraværet av kollektivtilbud i rand-sonen til Fulufjellet.
- Det pekes ut et utvalg områder/strekninger som kan være interessante med tanke på tilrettelegging for verdiskaping og de besøkende, samt videre utvikling basert på natur- og kulturverdier.
- Det er etterspurt mer informasjon ved innfallsportene, henvisningsskilt og veiskilt, kart, turfor-slag og beskrivelse av spesielle attraksjoner.
- Fulufjellet ønsker flere besøkende velkommen inn i området.
- Ved å fremheve nasjonalparkene som «juveler» vil lokalsamfunnet og reiselivsbedrifter kunne profitere på parkenes profiler som et grunnlag for verdiskaping gjennom produktutvikling.

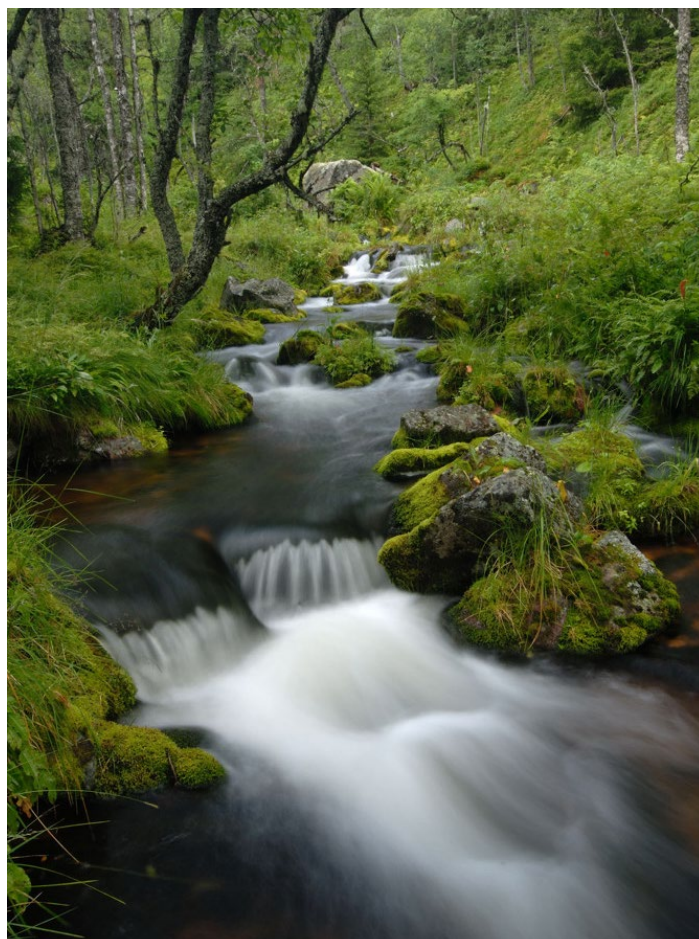


Foto: Trygve Opseth

## 2.10.1 SWOT-analyse av Fulufjellets nasjonalparker (S og N)

Sterke sider (nåværende)	Muligheter (fremtidige)
<ul style="list-style-type: none"> <li>• Velkjent og godt besøkt park på svensk side, cirka 70 000 besøkende per år</li> <li>• De besøkende setter pris på god tilrettelegging</li> <li>• Sommeren er hovedsesong</li> <li>• Mange besøkere Njupeskår (84 % av de besøkende på svensk side)</li> <li>• Mange er svært tilfredse med besøket</li> <li>• Tyskere og nederlendere sterkt representert blant utenlandske besøkende i Fulufjellet S.</li> <li>• Svensker utgjorde største andelen av de utenlandske besøkende i Fulufjellet N.</li> <li>• Trend om ekthet og personlig utvikling gagnar Fulufjellet (besøkssenter)</li> <li>• Trend om rask kunnskap/opplevelse og lange intensive opplevelser taler for Fulufjellet</li> <li>• Bedrifter og besøkende setter pris på urørt natur og sterkt vern</li> <li>• God infrastruktur med rastebuer og overnattingshytter</li> <li>• Nærmeste fjell for storbyene i Sverige</li> <li>• Nærhet til store turistanlegg med flere tusen senger, bare en time unna</li> <li>• 200 km merkede stier</li> <li>• Grenseoverskridende kart tilgjengelig</li> <li>• Besøkssenter med god bemanning og roms- like åpningstider</li> <li>• Unikt med én park / ett fjell i to land</li> <li>• Unikt sandsteinsplatå</li> <li>• Unike vekstforhold for mose, lav og sopp, med 30 % av Sveriges arter</li> </ul>	<ul style="list-style-type: none"> <li>• De besøkende blir yngre og oppholder seg lenger i parken</li> <li>• Besøktrender taler for en økning av lengre og dypere opplevelser (Fulufjellet S).</li> <li>• Den urørte sonen i Fulufjellet S, sone 1, besøkes stadig mer.</li> <li>• Det engelske markedet kommer sterkt og bearbeides av både svenske og norske destinasjonsselskaper.</li> <li>• Scandinavian Mountains Airport øker antallet utenlandske gjester</li> <li>• Bedrifter ønsker å bruke parken mer</li> <li>• Bedre samarbeid mellom forvaltning og næringsliv etterlyses</li> <li>• Utvikling av vinterturisme etterlyses</li> <li>• Utvikling av sommerturisme i omkringliggende turistanlegg gir ringvirkninger</li> <li>• Autentisk og lokal mat på Njupeskår og i Ljørdalen etterlyses</li> <li>• Grensen er en opplevelse i seg selv</li> <li>• Utvikling av fiske i sone 1 etterlyses</li> <li>• Mange besøksmål som kan utvikles rundt kulturminner og historiske minner (krig, seterdrift)</li> <li>• Mange besøksmål som kan utvikles, f.eks. i Göljån, Altarringen, Tangåsjöarna og Tangådsstugan, Slottet, Storfurua, Storgnollen – Steinknøsen – Furuknøsen og Bråtafallet.</li> </ul>
Svake sider (nåværende)	Trusler (fremtidige)
<ul style="list-style-type: none"> <li>• Parken ganske ukjent på norsk side, knapt 3000 besøkende, i hovedsak fra nærområdene</li> <li>• Bedre tilrettelegging kreves på norsk side og i den søndre delen på svensk side</li> <li>• Vintersesongen ikke utviklet, dårlig adkomstveier til innfallsporter</li> <li>• Langt fra Oslo og Stockholm</li> <li>• Ingen offentlige transportmidler til parken</li> <li>• Få kommersielle aktører som bruker Fulufjellet i sin næringsvirksomhet</li> <li>• Mangel på naturnære overnattingssteder med høy standard</li> <li>• Mangelfulle åpningstider på parkens utleiehytter</li> <li>• Ingen felles markedsføring av parken</li> <li>• Dårlig informasjon om hele parken</li> <li>• Avventende holdning fra nærboende når det gjelder utvikling av turismen i Fulufjellet</li> <li>• Matsservering i Njupeskår holder ikke høyt nok nivå</li> <li>• Manglende besøkssenter på norsk side</li> <li>• Dårlige veier ved innfallsporene til Fulufjellet N</li> </ul>	<ul style="list-style-type: none"> <li>• Søppeldunker, skilting, informasjon og bedre offentlige kommunikasjon etterlyses</li> <li>• Trend om opplevelser kombinert med mat og komfort taler imot Fulufjellet</li> <li>• Håndtering av dispensasjoner og kontakt med myndighetene begrenser bedrifters aktivitet</li> <li>• Tilgjengelighet i parkens søndre del begrenser næringsaktivitet</li> <li>• Ingen offentlige transportmidler til parken</li> <li>• Bedre merking av stier og kulturminner nødvendig</li> <li>• Ingen enhetlig informasjon om parken</li> <li>• Mangelfull tilgjengelighet vinterstid og i parkens søndre del</li> </ul>



## 3 Mål, strategier og tiltak for Fulufjellet

Ut ifra verneformålene med arbeidet, kunnskapsgrunnlaget (status og utfordringer), og ønsker for videre utvikling i og rundt Fulufjellet, har forvaltningsmyndighetene i de to nasjonalparkene definert mål for følgende elementer:

- Verneverdier
- Verdiskaping
- Besøkende

Våre mål skal være overgripende og generelle for både Sverige og Norge. Det har vært viktig, at de mål som er satt er realistiske for hva forvaltningsmyndigheten kan gjøre ut fra myndighet, ansvar og tilgjengelige ressurser.

Etter å ha analysert kunnskapsgrunnlaget nærmere, har vi utarbeidet strategiske grep for å nå målene. Dette muliggjør at vi kan ta et helhetsperspektiv på området og på lang sikt følge utviklingen mot de overordnede målene. Måldokumentet kompletteres med en handlingsplan/tiltaksplan der konkrete tiltak beskrives.

I arbeidet med å utarbeide mål og strategier har vi gått bredt ut og invitert interessenter rundt Fulufjellet. I prosjektperioden har vi møttes i referansegrupper, mindre dialoggrupper og hatt lokale diskusjonsmøter, foretatt intervjuer og deltatt i diskusjoner på sosiale medier og seminarer.

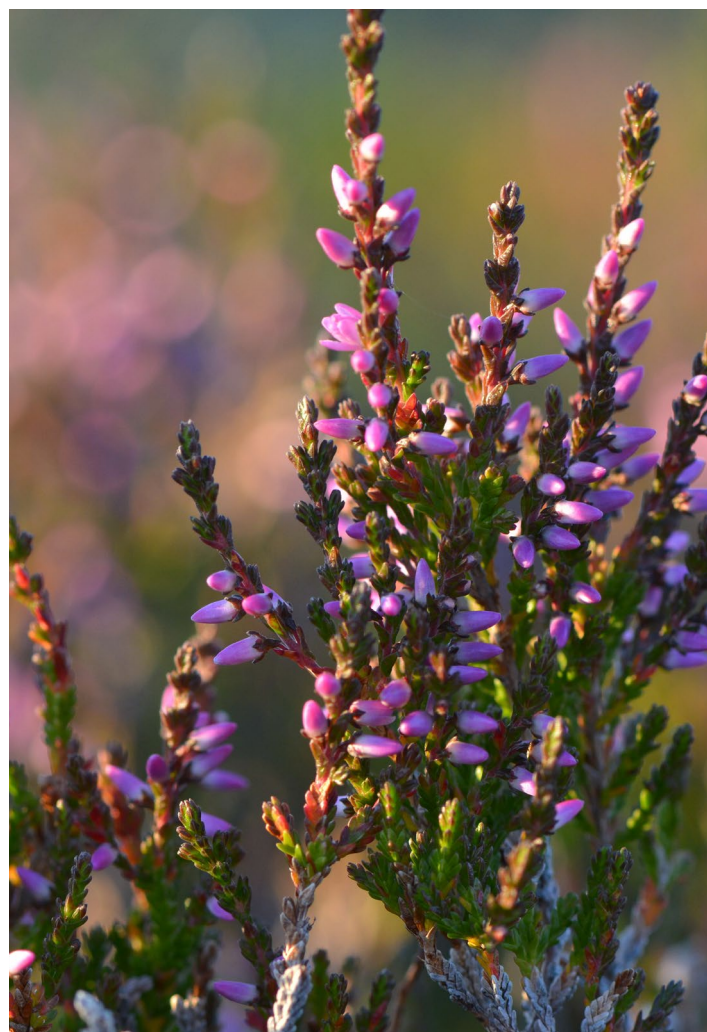


Foto: Trygve Opseth

### 3.1 Overordnede mål

Besøksforvaltningen i Fulufjellets nasjonalparker skal sikre og ivareta verne- og kulturverdiene i nasjonalparkene i et langsiktig perspektiv. Innenfor denne rammen skal besøksforvaltningen gi gode opplevelser til de besøkende, bidra til lokal verdiskaping og øke forståelsen for verneverdiene i Fulufjellet.

For å nå det nevnte hovedmålet er det konkretisert tre delmål for de tre elementene verneverdier, verdiskaping og besøkende. For å sikre videre fremdrift og måloppnåelse er det kun satt opp ett mål per element.

Delmål	Strategiske grep
<b>VERNEVERDIER</b> Øke forståelsen for vernet og for verne- og kul turverdiene, blant lokal befolkning og besøkende, og sikre at disse verdiene ikke blir påvirket negativt av besøkende.	1. Kanalisere besøkende, først og fremst til områder som kan tåle høyt besøkstrykk. 2. Skape gode ambassadører for Fulufjellet gjennom å formidle kunnskap om natur- og kulturarv i verneområdene slik at flest mulig får en forståelse for, innsyn i og opplevelse av områdets kvaliteter.
<b>VERDISKAPING</b> Øke antall besøkende som blir lenger i og i randsonen til Fulufjellet og bidra til å skape vekst og positiv utvikling for det lokale næringslivet.	1. Øke kunnskap om og synlighet av Fulufjellets nasjonalparker. 2. Rolleavklaring og samordning i forhold til næringsliv generelt og reiseliv. 3. Skape flere reiseanledninger til Fulufjellet, gjennom å informere og etablere/videreutvikle besøksmål/attraksjoner i fokusområdene/soneneindelingen.
<b>BESØKENDE</b> Bidra til at de besøkende får en god totalopplevelse av oppholdet i randsonen og på turen i Fulufjellets nasjonalparker.	1. Sikre gode opplevelser for de besøkende gjennom høy kvalitet på tilretteleggingen og informasjonen på alle møtepunkter mellom besøkende og Fulufjellet. 2. Utarbeide et felles budskap/en felles merkevare for Fulufjellets nasjonalparker som løfter frem det spesielle med Fulufjellet.

## 3.2 Strategiske grep

Ut ifra dagens kjente kunnskap, vurderes det at det ikke eksisterer noen akutte forvaltningsutfordringer knyttet til besøkende. Innenfor føre-var-prinsippet kan man derfor fokusere sterkere på lokal verdiskaping og på gode opplevelser for de besøkende enn man kunne gjort hvis strategien måtte løse akutte forvaltningsutfordringer.

### 3.2.1 Kanalisere besøkende, først og fremst til områder som kan tåle høyt besøkstrykk.

For å sikre og ivareta verneverdier i nasjonalparkene, vil det å legge til rette for turer og attraksjoner til områder som kan tåle et høyt ferdselstrykk være med på å skjerme større deler av Fulufjellet. Å skjerme deler av nasjonalparkene vil i tillegg til å sikre leveområder for sårbare arter og vegetasjon, gi et tilbud til besøkende som ønsker å oppleve mindre tilrettelagt natur, samt still-het og ro.

Kanaliseringsprosessen handler ikke kun om fysisk tilrettelegging, men også om hva som blir kommunisert ut til besøkende, reiselivsnæringen og lokalbefolkning. Hvilke stier og områder som blir trukket frem, og hvilke områder som ikke blir kommunisert, er viktige tiltak i kanalisering av ferdsel. Dette må bli tatt hensyn til i utformingen av en kommunikasjonsplan.

#### Fokusområder

Fastsetting av «fokusområder» er bl.a. brukt i andre nasjonalparker de siste årene for å starte gode prosesser sammen med aktører, og for bedre resultatorientering når det gjelder bruk og vern. Fokusområder er bestemte geografiske områder og steder i denne sammenheng.

I de geografiske fokusområdene våre er det viktige utfordringer. De representerer viktige innfallspor og aktivitetsområder, samt at det er utfordringer i skjæringspunktet mellom bruk og vern både inne i det enkelte området og pga. mulig påvirkning på verneverdier i andre deler av verneområdene.

Fokusområdene er valgt ut for satsing med ulik tilretteleggingsgrad i de kommende årene. Området utenfor de utpekte fokusområdene kommer til å preges av liten grad av eller ingen tilrettelegging og markedsføring. Disse områdene vil da bære preg av stillhet, ro og villmarksfølelse, noe som mange besøkende søker etter når de besøker Fulufjellet. Avgrensningen av fokusområdene er svært grov og omfatter stedvis områder utenfor verneområdene for å invitere til samarbeid. Det er definert 6 fokusområder i Fulufjellet:

#### Fokusområde 1: Njupeskärsentrén – Rösjöstugorna

Njupeskärsentrén er hovedinnfallsport til Fulufjellet S, og grunnet det høye besøkstrykket er det samtidig en viktig hovedinnfallsport for hele Fulufjellet, uavhengig av grensen. Stedet skal ha en høy grad av tilrettelegging, eksponering og informasjon om det helhetlige Fulufjellet.

Njupeskärsentrén er et naturlig startpunkt for interessante besøksmål i den nordøstlige delen av Fulufjellet som forvaltningen vil løfte tydeligere frem (f.eks. Njupeskar, Old Tjikko, Rösjöarna). Det vil derfor åpnes for mer informasjon og tilrettelegging rundt utvalgte besøksmål i dette området.

Vertskapet på Naturum Fulufjellet bør formidle informasjon om hele Fulufjellet, uavhengig av riksgrensen.

Målgrupper og egenskaper for området: Barnefamilier, personer med nedsatt funksjonsevne, lavterskeltilbud, men med mulighet for mer utfordring. Naturum Fulufjellet, undervisning, guidede turer, fine severdigheter, hovedinnfallsport for hele Fulufjellet. Informasjonspunkt, startpunkt og utkikkspunkt.

#### Fokusområde 2: Brattfjellet – Bergådalstugan – Brottbäcksstugan – Skärvallen

Området har et interessant skogsmiljø med skogfaglige verneverdier og en interessant lokal bruks- og kulturhistorie med kryssinger av riksgrensen som bør løftes frem.

Fregnetra med sin nære beliggenhet kan ha potensial for utvikling hvis det er ønskelig. Det satses på lav eksponeringsgrad av området, enkel grad av tilrettelegging som merking av den gamle stien i Brattfjellet og informasjon ved stistart.

Området ligger godt til rette for vandringer over riksgrensen mellom stedene Brattfjellet – Bergådalstugan – Brottbäcksstugan – Skärvallen med sine interessante kulturminner og kulturhistorie som bør kommuniseres på begge sider av grensen.

Målgrupper og egenskaper for området: Natur- og kulturinteresserte, undervisning/guiding, grensekryssing. Følelsen av villmark med lav grad av tilrettelegging. Startpunkt.

#### Fokusområde 3: Tangsjöområdet – Alterringen (naturinteresserte)

Et interessant område med spennende kulturhistorie og geologi. Alterringen er allerede et besøksmål, men det satses på å videreutvikle dette området og tilrettelegge det for økt besøk. Det satses på middels eksponeringsgrad av området, enkel grad av tilrettelegging som stimerking og informasjon ved stistart og langs deler av stien. Videre åpnes det for enkel stimerking fra Alterringen til riksgrensen mot Norge, som en kobling til sti mot Slottet og ned til Bergådalen. Løfte frem områdets kulturhistorie og geologi.

Målgruppe og egenskaper for området: Natur- og geologiinteresserte, eventyrlystne. Lav tilretteleggingsgrad i området. Informasjonspunkt.



#### Fokusområde 4: Bråtafallet – Bergådalen – Slottet

Bråtafallet satses på som et lavterskeltilbud for de aller fleste da stedet ligger nær vei, har romslig med parkeringsmuligheter og har allerede en godt opparbeidet sti som er framkommelig med barnevogn, sykkel og trolig rullestol. For besøkende som ønsker en litt lengre tur, er det en sti litt lengre innover i Bergådalen som går til utpekte besøksmål som Storfurua, Slottet og Alterringen.

Det vil bli åpnet opp for å opparbeide en natursti som et tilbud for de som nøyer seg med å oppleve nasjonalparken fra nasjonalparkgrensen. Tilretteleggingsgraden skal ikke være like stor som på Storbekåsene og Njupeskärsentrén, men det skal likevel tilrettelegges for økt besøkstrykk til denne lokaliteten og nærliggende besøksmål.

Målgruppe og egenskaper: Barnefamilier, skoleklasser, undervisning/guiding, topptur, stor furu, lavterskeltilbud med mulighet for mer utfordring og lengre vandring til Sverige. Den som bare vil titte inn. Informasjonspunkt.

#### Fokusområde 5: Morbäckssättern – Tangådalen

På grunn av områdets interessante kulturhistorie vil det her åpnes opp for mer informasjon om dette for å gi økt opplevelsesverdi. Det satses på å løfte fram kulturhistorien gjennom vandring langs Södra Kungsleden, Rösjöarna og Tangsjöarna.

Målgruppe og egenskaper: Natur- og kulturinteresserte, familier. Kort vandring. Middels tilretteleggingsgrad. Startpunkt.

#### Fokusområde 6: Storbekåsene – Björnholmsstugan

Storbekåsene vil være den viktigste innfallsporten for Fulufjellet N. Det er allerede etablert noe tilrettelegging på stedet med høy kvalitet. Lokaliteten har potensial for en kort vandring/rundtur med riksgrensen som besøksmål, og det foreligger et potensial i å tilrettelegge for vandring til Björnholmsättern/Björnholmsentrén som tilbyr overnatting og servering.

Som innfallsport satses det på å legge til rette for mer besøk og økt ferdsel, god informasjon om besøksmål/attraksjoner og verneverdier i det helhetlige Fulufjellet. Det åpnes opp for tyngre tilrettelegging i området som avbøtende tiltak for verneverdier lengre inn i verneområdene.

Målgruppe og egenskaper: Barnefamilier, flotte geologiske formasjoner. Lavterskeltilbud, grensekryssing, vandring til serveringshytte og overnatting, kort rundtur. Informasjon om hele Fulufjellet. Høy grad av tilrettelegging. Utkikkspunkt.

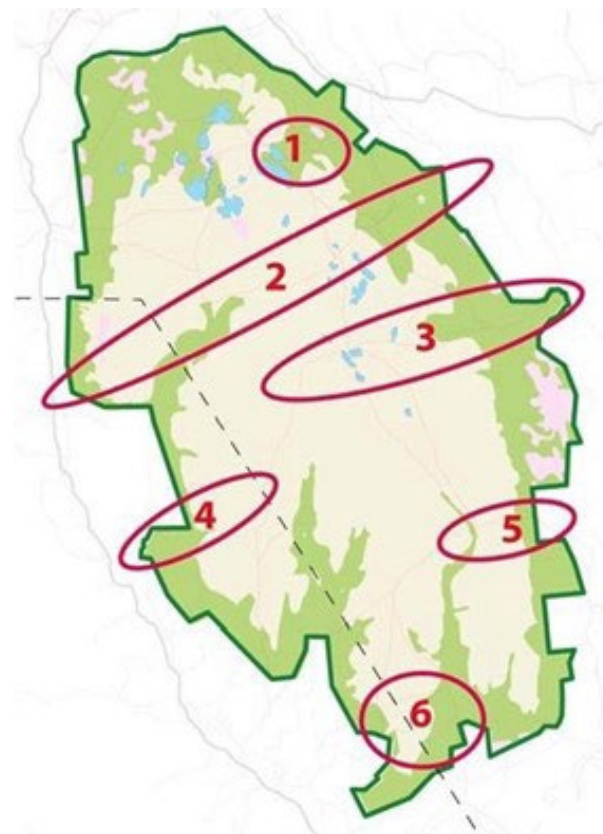


Foto: Trygve Opseth

### 3.2.2 Skape gode ambassadører for Fulufjellet

Skape gode ambassadører for Fulufjellet gjennom å formidle kunnskap om natur- og kulturarv i verneområdene slik at flest mulig får en forståelse for, innsyn i og opplevelse av områdets kvaliteter. Informasjon og kunnskap om Fulufjellets verneverdier og sårbarhet vil være med på å øke forståelsen for at områder blir vernet og skjermet.

Det er viktig at barn, unge og lokalbefolkning får oppleve naturen og får kjennskap til historien for å kunne ta vare på natur- og kulturverdiene. Videre er det viktig at lokale bedrifter kjenner områdets kvaliteter og sårbarhet for at vi skal kunne få gode fremtidige forvaltere i Fulufjellsområdet.

Skoler, lokalbefolkning og lokale bedrifter er derfor viktige aktører i formidlingsarbeidet, og det er ønskelig å etablere og utvikle informasjonsopplegg og informasjonsaktiviteter med disse, samt å gjennomføre årlige seminar for Fulufjellet for å formidle ny informasjon, forskning etc. Opplevelsesområder som tilrettelegges for barn og unge, kan også benyttes av andre besøkende til området. Skolene bør få støtte til naturveiledning, men bør selv være ansvarlige for sin læring og innarbeide natur- og kulturarv i skolens egne planer.

Ved å involvere alle som har noe med nasjonalparkene å gjøre i markedsførings- sammenheng, gir forvaltningen drahjelp i ambassadørarbeidet for Fulufjellet. Dette kan være lokalbefolkning, bedrifter, destinasjonsselskap, kommuner og interesseorganisasjoner.

### 3.2.3 Øke kunnskap og synlighet av Fulufjellets nasjonalparker

Det er behov for mer kunnskap om og synlighet av Fulufjellets nasjonalparker og mer stedsspesifikk informasjon om verneverdier, besøksmål og natur- og kulturhistorie i og i randsonen av verneområdene. Verneområdeforvaltningen vil satse på å tilby bilder, film og informasjon som kan benyttes og profileres på arrangement og informasjonspunkter.

Videre satses det på å bidra til å gjennomføre sertifisering av entreprenører som benytter parkene i sin virksomhet og til å arrangere vertskaps- og guidekurs. Det satses også på personlig formidling om parkene gjennom vertskapet på naturum Fulufjället.



Foto: Ariane Bekk Nordset

Dette kan bidra til å øke synligheten og kompetansen om Fulufjellet. Hele kundereisen skal være i fokus og relevant informasjon skal benyttes hele veien. En aktiv rolle i informasjonsarbeidet gjør at forvaltningen selv sikrer budskapet i kommunikasjonen av nasjonalparkene.

Forvaltningen skal samarbeide med kommunene og destinasjonsselskapene om en kommunikasjonsplan for Fulufjellet og gjøre den kjent blant næringsaktører. Dette vil sikre en tydelig og felles profilering og implementering av merket for Norges og Sveriges nasjonalparker og gi mulighet for samkjørt budskap om Fulufjellet. Ved at alle trekker i samme retning, og samme budskap blir formidlet fra alle aktører, styrkes muligheten for å nå både kommersielle mål og målene for besøksforvaltning.

Det satses på å etablere en samarbeidsplattform for næringslivsaktører, interesseorganisasjoner, destinasjonsselskap, kommuner og nasjonalparkforvaltning for å koordinere aktiviteter og utveksle informasjon og erfaringer. Dette vil bidra til større kjennskap til hverandre og samarbeid på tvers av myndigheter, interesseorganisasjoner og næringsaktører.

Det tas sikte på å få realisert et samarbeidsprosjekt med Destinasjon Trysil SA for å jobbe fram konkrete forslag til aktiviteter og tiltak knyttet opp mot nasjonalparkarealet. Det vil være naturlig å se dette i lys av målsettingen om å utvikle sommerturismen i Trysil, der Fulufjellet kan spille en viktig rolle.

Det satses spesielt på å profilere og utarbeide generell informasjon om det helhetlige Fulufjellet på informasjonstavler/digitale flater i Innbygda, Ljørdalen sentrum, naturum Fulufjället, Lomkällan og på Scandinavian Mountains Airport for å nå flere potensielle besøkende til områdene.

For å nå de besøkende tidligst mulig på kundereisen, ønsker vi i første omgang å prioritere kunnskapsformidling og opplevelser av området på nett, samt opplevelser ute i naturen gjennom aktivitet, skjøtsel, guiding og personlig formidling gjennom vertskapet på naturum Fulufjället.

### Kundereisen

Internett hjemme → skilting til infopunkt i den aktuelle bygda/innfallsporten → kart/brosjyre → opplevelsessteder og turmål i randsonen med skilting.



### 3.2.4 Rolleavklaring og samordning i forhold til næringsliv generelt og reiseliv

Målet om størst mulig lokal verdiskaping forutsetter et godt samarbeid mellom verneområdeforvaltningen og næringsaktørene, basert på god rolleforståelse og oppgave- fordeling. Besøksforvaltning i verneområder vil fra verneområdeforvaltningens side ha fokus på fellestiltak, ikke tiltak rettet mot en enkelt bedrift. Ansvar for bedriftsrettede tiltak tilligger næringsaktørene.

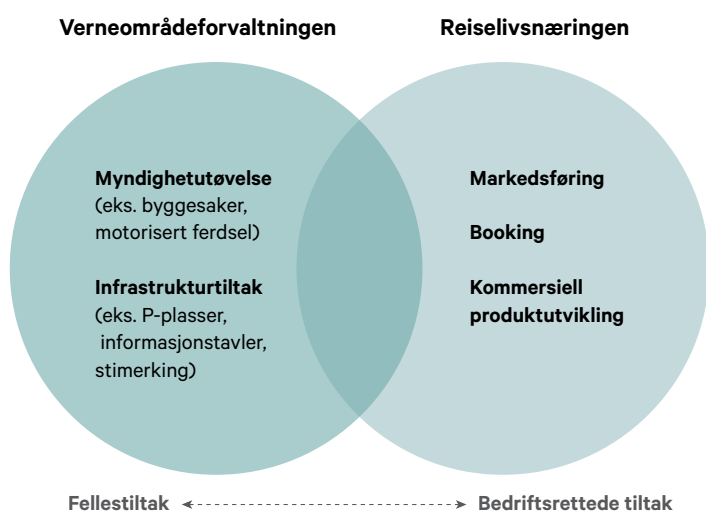
Det vil si at verneområdeforvaltningen kan bidra sammen med flere aktører for å få til gode infrastrukturtiltak



knyttet til verneområdene (og i randsonen) som P-plasser, informasjonstavler, stimerking og tilrettelegging for gode opplevelser knyttet til natur- og kulturverdier. Informasjon og kunnskapsformidling om overnevnte verdier er særlig viktig gjennom formidling på nettsider, via brosjyrer, kart, vandring med guide, naturveiledning, lokale arrangement, kurs med mer.

Nasjonalparker og reiselivet påvirker hverandre gjensidig; Markedsføring og produktutvikling som reiselivsbedriftene gjennomfører kan føre til at en nasjonalpark brukes mer eller på nye måter. Dette vil igjen kunne påvirke forvaltningsoppgavene i nasjonalparkene, for eksempel økt slitasje som krever reparasjon, økt behov for informasjon og tilrettelegging osv. Samtidig vil naturområdene og nasjonalparkene kunne være viktige turistattraksjoner/ besøksmål, og de besøkende til området vil være et viktig kundegrunnlag for reiselivsbedriftene i nærliggende områder.

Oppgavefordelingen mellom verneområdeforvaltningen og reiselivsnæringen kan illustreres slik (figur utarbeidet av Miljødirektoratet):



### 3.2.5 Skape flere besøksmuligheter i Fulufjellet, gjennom å informere og etablere/videreutvikle besøksmål/attraksjoner i fokusområdene/soneinndelingen

Det satses på å utvikle/videreutvikle besøksmål samt en bredde i formidling av kunnskap om natur- og kulturverdier i Fulufjellet. Det vil være viktig å prioritere kunnskapsformidling om området som helhet i fokusområdene 1 og 6 og på informasjonspunkter utenfor nasjonalparken (spesielt i Innbygda, Ljørdalen sentrum, naturum Fulufjället, Lomkällan og Scandinavian Mountains Airport) samt utarbeide spesifikk kunnskap om ulike typer natur- og kulturverdier i de øvrige fokusområdene.

I de øvrige fokusområdene satses det spesielt på følgende stedsspesifikk informasjon:

- Fokusområde 2: Verneverdier, kulturhistorie, kulturminner, Klorån.
- Fokusområde 3: Geologi fra Göljån, overnattingsmuligheter og tilrettelegging, vannmiljø, kulturminner.
- Fokusområde 4: Natur- og verneverdier, vannmiljø og kulturhistorie.
- Fokusområde 5: Kulturhistorie.

### 3.2.6 Sikre gode opplevelser for de besøkende gjennom høy kvalitet på tilrettelegging og informasjon på alle møtepunkter mellom besøkende og Fulufjellet

God totalopplevelse av oppholdet i og i randsonen av Fulufjellet skal blant annet sikres ved implementering av Merkevarerstrategien for Norges og Sveriges nasjonalparker.

Merkevarerstrategienes retningslinjer sikrer høy kvalitet på tilrettelegging og kommunikasjon ut til de besøkende og signaliserer tydelig at det ønskes "Velkommen inn".

Det satses på å implementere de respektive nasjonalparkenes merkevarerstrategi på alle møtepunkter mellom besøkende og Fulufjellet. Videre bør stier i Fulufjellet N som merkes eller er merket, følge retningslinjene til "Merkehåndboka", og navnetsettingen av stier bør være konsistent mellom brosjyrer, kart og skilt ute i terrenget. Dette for å gi en bedre opplevelse og sikre kvalitet på tilretteleggingen og unngå misforståelser. En gjennomgang av dette må gjøres når det skal utarbeides ny informasjon og tilrettelegges.

Det satses på å utarbeide en skiltplan som grunnlag for å sette opp offisielle veiskilt for verneområdene, informasjonsskilt og for oppsetting av henvisningsskilt til utkviks-/informasjons-/startpunkt langs hovedveier.

Det satses på å etablere/merke opp grenseoverskridende stier i fokusområder som krysser riksgrensen og utarbeide infomateriell og kartbrosjyrer (på svensk, norsk, engelsk og tysk) tilpasset det helhetlige Fulufjellet som er i tråd med merkevarerstrategiene og med ett felles budskap/merkevare for Fulufjellet.

### 3.2.7 Utarbeide et felles budskap/en felles merkevare for Fulufjelllets nasjonalparker som løfter frem det spesielle

For Fulufjellsområdet er det viktig å synliggjøre hva slags verdier området står for og hva som er den viktigste og riktige «markedsføringen» av verneområdene, både for å ta vare på området, men også for å kunne formidle opplevelser og bidra til lokal verdiskaping. Presenterer vi nasjonalparkene felles med ett felles budskap, kan vi få drahjelp av hverandre. Fulufjellet ligger i to land, men vi har likevel fjellet felles. Det gjør at det finnes dobbelt så mange reiseanledninger, noe som er verdt å formidle.

Sammen kan vi løfte Fulufjellet som et attraktivt reisemål i kort avstand til Skandinavias største alpindestinasjoner. Dette forutsetter at Fulufjellet synliggjøres og profileres som en helhet under merkevaren «Fulufjelllets nasjonalparker» på felles arenaer. Budskapet for nasjonalparkene må knyttes til områdets store kontraster (lett tilgjengelig, men likevel øde), stillheten, riksgrensen, områdets villmarkspreget, gammelskog, bjørneland, ett fjell – to nasjonalparker, og kulturhistorie på tvers av riksgrensen.

Det satses på formidling av kunnskap om natur- og kulturverdiene for verneområdene samlet, slik at flest mulig får en forståelse for, innsyn i og opplevelse av områdets kvaliteter. Deretter kan også merkevaren brukes til profilering av området i reiselivssammenheng og for profilering av salg av produkter og tjenester med mer.

## 4 Tiltak

Tiltak er de konkrete innsatsene som følger hvert strategisk grep og som skal utføres for at de ulike målene nås. For å lykkes med besøksforvaltning i Fulufjellet vil dette kreve en aktiv forvaltning. Hvilke tiltak som skal settes inn hvor og når vil være i endring.

Behovene kan endre seg, også rammevilkår som tilgang på ressurser, og ikke minst kunnskap om virkemidlene vil være i endring. Det er derfor viktig at arbeidet med de konkrete tiltakene kan følge en dynamisk plan som kan endres med endrede behov og rammebetingelser.

Tiltaksplanen skal blant annet vise en prioritering av tiltakene, når tiltakene skal skje (gjennomføringsperioden), hvem som er aktuelle samarbeidspartnere og finansiering.

Planen skal også skissere hvilken fase man er i, i prosjektprosessen.

Tiltaksplanen ligger som et vedlegg til besøksstrategien og skal revideres hvert år, slik at gjennomførte tiltak tas ut og eventuelle nye kan settes inn. Dette gjøres i forbindelse med innmelding til Miljødirektoratet om behov for tiltaksmidler i Fulufjellet N og til Naturvårdsverket for tiltaksmidler i Fulufjellet S. Tiltaksplanen, sammen med forvaltningsplanene, vil ligge til grunn for prioriteringen av midler.

### 4.1 Forslag til utvikling og oppgradering av innfallsporter på norsk side

Hovedinnfallsporten på norsk side er Storbekåsåsen, jfr. også omtalen av fokusområde 6 ovenfor. Dette har vært et naturlig valg med bakgrunn i nærheten til nasjonalparkgrensen, eksisterende infrastruktur og tradisjonell bruk. I dette området er det de siste årene allerede investert betydelige midler til oppgradering og utvikling (rasteområde med bord, benker og bål plass, portaler i trysilsandstein, oppgrusing mm).

Bråtafallet lengre nord er også et attraktivt besøkspunkt og utgangspunkt for turer inn i nasjonalparken i retning

riksgrensen, jfr. også omtalen av fokusområde 4 ovenfor. Her er det flotte vannfall, tidligere tilrettelagt besøksområde med benker og bord, gapahuk, toalett mm. For noen år siden ble det også anlagt en natursti i området. Adkomsten til friluftsområdet fra Bergådalsveien er tilrettelagt for barnevogn og rullestolbrukere.

Området vil være et godt utgangspunkt for en grenseoverskridende vandring i retning Alterringen på svensk side via Storfurua og Slottet. Det er også ønskelig å oppgradere dette området som en innfallsport på norsk side, men da i mindre omfang enn i Storbekåsåsen.

Landskapsarkitekt Feste Nordøst AS ble engasjert for å utarbeide forslag til landskapsmessig utforming av Storbekåsåsen og Bråtafallet. Dette gjelder oversiktsplaner, situasjonsplaner og beskrivelser av anbefalte tiltak, herunder:

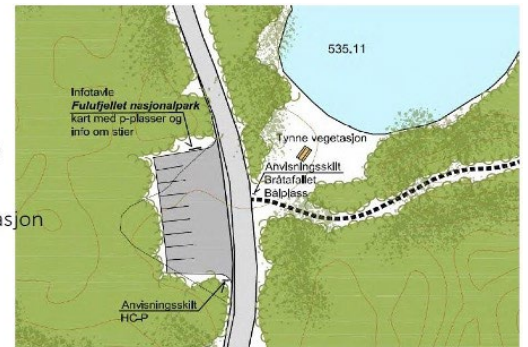
- Kanalisering av ferdsel
- Etablering av parkeringsplasser
- Nye informasjonstavler og skilt
- Opprusting av gapahuker, utedoer, bål plasser og andre anlegg
- Forsterking av stier
- Illustrasjonene nedenfor konkretiserer anbefalte tiltak:







Parkeringsplass  
informasjonstavle  
Tursti  
Tynning av vegetasjon  
Benker/bord



Tursti fra parkeringsplass – som i dag  
Universell tilpasset sti: gruses

Gapahuk: Beises og får nye benker  
Bålplasse: Mure opp nytt ildsted  
Utsiktspunkt: gruses



Kartskissen viser forslag til omlagging av stitrasé mot Slottet via Storfurua for å unngå bløte og vegetasjonsmessig sårbare områder langs eksisterende stitrasé.



## 5 Overvåking og kunnskapsinnhenting

Overvåkingstiltak vil inneholde tiltak med utgangspunkt i verneformål og bruk, delmålene i besøksstrategien og er som regel knyttet til enkelte områder. Tiltakene må bygge på konkrete forvaltningsutfordringer. Omfanget skal være realistisk og samtidig gi oss svar på om vi er på rett vei ut ifra verneformålene og målene i besøksstrategien.

Følgende tiltak er så langt viktige som en oppfølging:

- **Ferdselstilling:** Variabel oppfølging for å følge utvikling av antall brukere som ferdes på sti og vei. Enten fra automatiske tellere eller annen form for statistikk over antall brukere (toppbøker/bomplasseringer/overnattingsgjester).
- **Indikator på verdiskaping:** Årlig oversikt over jakt- og fiskekortsalg, overnattingsdøgn i utleiehytter i og i randsonen til Fulufjellet, utvikling i reiselivsprodukter som guiding, naturveiledning, organiserte turer etc.
- **Brukerundersøkelser** hvert 5–10 år.
- **Slitasje:** Variabel oppfølging for å følge utviklingen i slitasje på en sti e.l. Særlig egnet dersom det planlegges tiltak for å forsterke stikropp.
- **Sårbare arter:** Registrering av rovfugl-lokaliteter.
- **Forsøpling:** Kan brukes for å følge utviklingen ved mye brukte leirplasser/innfallsporter/overnattingshytter etc.
- **Observasjonsstudier i felt** av informasjons- og tilretteleggingstiltak, særlig der en tester ut alternativer og foreløpige løsninger.
- **Observasjonsstudier i sosiale medier** som Facebook, Instagram etc

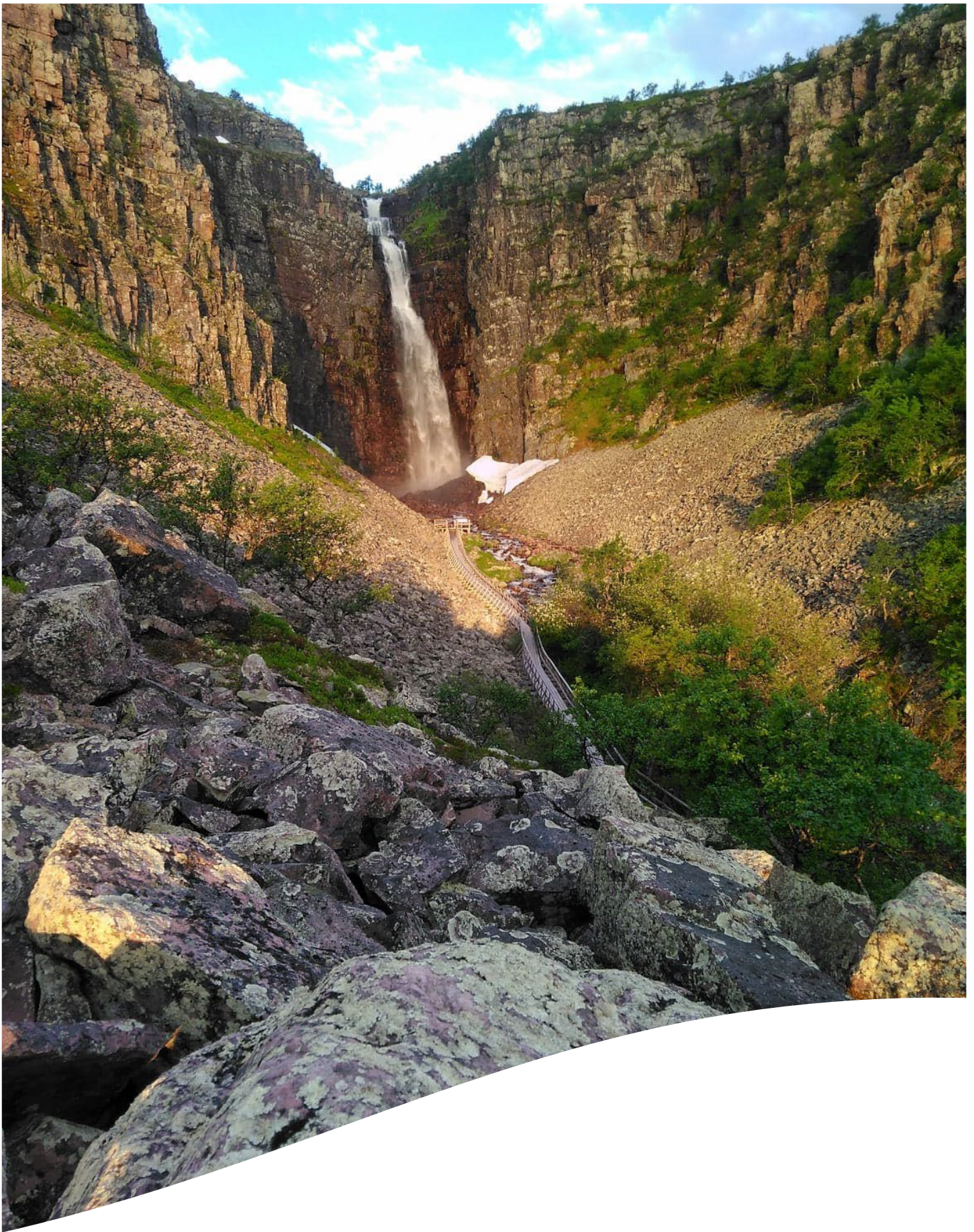


Foto: Tore Stengrundet









**Fulufjellet  
nasjonalpark**

# Vedlegg

Besøksstrategi for Fulufjellets nasjonalparker