

”Registrering av samiske kulturminner i

Forollhogna Nasjonalpark 2009 og 2010”



Av Amund H. Steinbakken

Sammendrag	12
1 Prosjektets bakgrunn	13
2 Forollhogna	14
3 Samiske kulturminner.....	14
4 Undersøkellesmetode.....	15
5 Undersøkelsens gang.....	16
5.1 Oversikt kulturminner	17
6 Undersøkelseområder og resultater	19
6.1 Grøntjønna.....	19
6.1.1 Enmolægret	20
Mjølkegrop / Boerne.	20
6.1.2 Storbekkhauan	22
Murt kjeller.....	23
Burtuft / Buvriesijjie.....	25
Teltboplass / Låavthgåetie-sijjie, låavthsijjie	26
Gammetuft / Gåetiesijjie 01.....	27
Gamme uten ildsted 02 / Geitgamme(-tuft)/Tjiejhte-gåetie(-sijjie).....	28
Gammetuft / Gåetiesijjie 03.....	29
Bekkekjøle.....	31
Kullgrop.....	31
Fangstgroper	32
6.1.3 Veien fra Veibua.....	34
Stenbu	34
Oppbevaringstuft	36
Tuft.....	37
Hesteskoformet butuft	38
Butuft.....	39
6.1.4 Hølbekktangen.....	39
Stenbu	40
Tuft.....	41
6.1.5 Grøntjønna – Nordtjønna.....	42
6.1.6 Bratthødalen	42
Gammetuft / Gåetiesijjie.....	42
6.1.6 Svartsjøen	45

Gammetuft / Gåetiesijjie 01 Svartsjøen.....	45
Steinrøys / Neblie	47
Gammetuft / Gåetiesijjie 02 Svartsjøen.....	48
6.2 Nåvdalen.....	49
6.2.1 ”Kirkegården”	49
6.3 Vingelen	51
6.3.1 Koieegga ved Storøya.....	51
Oppbevarings gamme	52
6.3.2 Bratthødalen	53
Tuft 01 Dragstenan.....	54
Tuft/heller 02 / Lihpie, Dragstenan	56
6.3.3 Vehundrabben	57
Steinbu.....	58
6.3.4 Langsfjellhogna/Synnerhogna.....	60
Steinbu.....	60
6.3.5 Buvollen	63
Steinsatt fangstgrop	63
6.3.6 Svartåsen	64
Fangstmarksgrav	65
6.4 Dalbusjøen.....	67
6.4.1 Øst og sørøst for Dalbusjøen	68
Røys/haug.....	68
Steintuft med helle-ildsted.....	69
Tuft 2.	69
Steinrøyser.....	70
Gammetuft / Gåetiesijjie østsida av Dalbusjøen.....	73
Kaldkilde / gaaltije, aajege østsida av Dalbusjøen.	74
Matbod østsida av Dalbusjøen.....	75
6.4.2 Finnkoihaugan.....	76
Gammetuft 01 / Gamme med forgang / Kåava-gåetie.....	78
Steinhaug.....	79
Gammetuft / Gåetiesijjie 02.....	80
Kaldkilde / Gaaltije 01	81
Gammetuft / Gåetiesijjie 03.....	82

Urgrav / gaelmie	83
Beingjømme / Måara(oe)-vårhcoe, daektie-, måaravårhcoe.....	85
Kaldkilde / gaaltije 02	87
SNOs samiske registreringer Finnkoihaugan.	87
6.4.3 Bubekken.....	87
Steinbu.....	87
6.5 Elgsjøkneppen	89
6.5.1 Vestsiden av Elgsjøen.....	90
Mjølkegrop / boerne 01	90
Oppbevaringsgrop	91
Mjølkegrop / boerne 02	92
6.5.2 Langhaugen	92
Kaldkilde / gaaltije	93
Gammetuft / Gåtiesijjie 01.....	94
Gammetufter / gåtie-sijjeh – 2 og 3	96
Gammetuft / gåtiesijjie 03	97
”Steinovn”	98
Kullag	99
Gammetuft / Gåtiesijjie 04.....	100
Gammetuft / Gåtiesijjie 05.....	102
Beingjømme / Måara(oe)-vårhcoe, daektie-, måaravårhcoe 01/offerplass.....	103
Beingjømme / Måara(oe)-vårhcoe, daektie-, måaravårhcoe 02.....	106
Gammetuft / gåtiesijjie 06	107
6.6 Forollsjøen.....	109
6.6.1 Nordenden av Forollsjøen	109
Offerplass / sjiele-sijjie 01.....	110
Offerplass 02 / Offerstein / Sjiele-gierkie	111
Trøplass på tange / Giedtie-njuna - Mulegga	112
6.6.2 Vestsiden av Forollsjøen	113
Steintuft	113
6.7 Finntjønnan/Finntjørna.....	115
6.7.1 Sørsiden av elva.....	116
Offerplass / Sjiele-sijjie	116
6.7.2 Nordsiden av elva.....	118

Fangstmarksgrav (Lokalitet A – Pareli 1991)	118
Fangstmarksgrav (Lokalitet B – Pareli 1991).....	118
6.8 Budal – Finnhaugan.....	122
6.8.1 Finnhaugan	123
Teltboplass / låavthgåetie-sijjie, låavthsijjie.....	123
6.9 Hessjøen	125
6.9.1 Nordenden av Hessjøen.....	125
Mulig setertuft	125
Grøfter	127
6.10 Fangstgroper.....	128
6.11 Undersøkelser i tilgrensede områder	129
6.11.1 Tyllaldalen.....	129
Evenstadovn 01	129
Evenstadovn 02	130
Nedbrent gjørbu.....	130
6.11.2 Hodalen	131
”Bygdeborgen”	131
Malthus tufta. Lettingslia.....	132
6.11.3 NARBUVOLL	133
6.12. Resultatløse undersøkte områder.....	133
6.12.1 Finntjønna, Tolga	133
6.12.2 Finntjørna, Kvikne.....	133
6.12.3 Svartåsen, Vingelen.....	134
6.13 Undersøkte områder utenfor Forøllhogna	135
6.13.1 Rødalen, Tynset.....	135
7.1 Formidling i felt.....	137
7.2 Skoleformidling: i felt og på skole	137
7.3 Foredrag.....	138
7.4 Guidet tur i felt	139
8 Media.....	140
9 Kurs	141
Fotoliste.....	145

Figurliste

Figur 1 Falningsjøen øverst til venstre. Grøntjønna markert med rødt kvadrat. Storbekkhaugan med svart rektangel.	19
Figur 2 Enmolægeret. Mjølkegropa ble funnet til venstre for bua med blikktak. Foto AHS.....	20
Figur 3 Mattis ved mjølkegropa som er markert med jordbor i midten. Foto AHS	21
Figur 4 Oversiktskart Storbekkhaugan	22
Figur 5 Mattis Danielsen ved murt steinkjeller etter Jon Thommasen. Foto AHS	23
Figur 6 Oppstøttet helle i den murte kjelleren. Foto: AHS	24
Figur 7 Båltrester. Foto: AHS	24
Figur 8 Den murte nabo tufta. Foto: AHS.....	25
Figur 9 Mattis ved teltringen. Inngangshelle i forkant av bilde. Foto: AHS.....	26
Figur 10 Teltringen fra en annen vinkel. Foto: AHS	27
Figur 11 Mattis Danielsen ved gammetufta ved Storbekkhaugan. Foto: AHS.....	28
Figur 12 Mattis midt i nedgravd tuft uten ildsted. Foto: AHS	29
Figur 13 Mattis midt i tufta. Vollen er tydeligst i forkant av bilde. Foto AHS	30
Figur 14 Overvokst ildsted bak jordboret. Foto AHS.....	30
Figur 15 Hella er midt i bilde. Foto AHS	31
Figur 16 Kullgrop med jordbor. Foto AHS.....	32
Figur 17 Påbegynt fangstgrop med stein i midten. Foto: AHS	33
Figur 18 Kart over veien ved Veibua	34
Figur 19 Tuft ved veien. Foto AHS	35
Figur 20 Naboutuft med to innganger. Den ene inngangen er der tommestokken ligger. Foto AHS	36
Figur 21 Mattis bak tuft med jordbor midt i tufta. Foto AHS.....	37
Figur 22 Tuft med jordbor midt i. Foto AHS	38
Figur 23 Kart over Hølbekktangen. Blå flagg representerer fangstgroper som var registrert før.	39
Figur 24 Steinbua ved Hølbekktangen. Foto AHS.....	40
Figur 25 Nesten usynlig naboutuft uten ildsted. Tommestokk midt i tufta. Foto AHS	41
Figur 26 Mattis i tufta ved Bratthødalen. Foto AHS.....	43
Figur 27 Tufta i Bratthødalen. Jordbor midt i tufta. Foto AHS	44

Figur 28 Kart over Svartsjøen	45
Figur 29 Tufta i Svartsjøen uten ovn. Foto AHS	46
Figur 30 Heller i inngangsparti til tufta. Foto: AHS	47
Figur 31 Murt struktur ikke langt unna tufta uten ovn. Foto: AHS	47
Figur 32 Tuft med ovn. Ovn er under steinhellene. Foto AHS	48
Figur 33 Ovn med heller. Foto: AHS	49
Figur 34 "Kirkegården" i Nåvdalen. Foto AHS	50
Figur 35 Oppbevarings gamle Storøyvolla	51
Figur 36 Tommestokk midt i inngangsparti tufta. Foto AHS	52
Figur 37 Oversiktskart Bratthødalen og Smådalen.....	53
Figur 38 De to tuftene ved Dragstenan.....	54
Figur 39 Stein Kaasin og Mattis ved tuft. Foto AHS.....	54
Figur 40 Bilde av tufta tatt fra toppen av steinen. Foto AHS	55
Figur 41 Dobbelmuring. Foto AHS	55
Figur 42 Liphie. Foto AHS	56
Figur 43 Mattis til ventsre for oppmuring i liphie. Foto AHS.....	57
Figur 44 Vehundrabben.....	57
Figur 45 Mattis sitter på den minste av de to steinene som er vegger i tufta. Foto AHS	58
Figur 46 Tufta sett ovenfra. Bilde tatt fra den største steinen. Foto AHS.....	59
Figur 47 Oversiktskart Langsfjellhogna	60
Figur 48 Tufta inntil stein. Foto AHS.....	61
Figur 49 Tufta sett ovenfra. Bilde tatt fra steinen. Foto AHS	62
Figur 50 Grav i Stekkenjokk. Foto AHS	62
Figur 51 Buvollen der veien slutter midt i kartet	63
Figur 52 Stein Kaasin midt i steinsatt fangstgrop. Mattis på stien. Foto AHS	64
Figur 53 Fangstmarksgrava i Svartåsen	65
Figur 54 Fangstmarksgrav med jordbor i midten. Foto AHS	66
Figur 55 Oversiktskart Dalbusjøen	67
Figur 56 Tett ansamling av strukturer ved Dalbusjøen	68

Figur 57 Tufta kommer ikke tydelig fram i bilde. Steinen til høyre i bilde er en del av tuftas ene vegg. Foto AHS.....	69
Figur 58 Tufta er veldig overvokst. Foto AHS.....	70
Figur 59 To steinsettinger ved Dalbusjøen.....	70
Figur 60 Steinrøys nr. 1 bak jordboret. Foto AHS.....	71
Figur 61 Steinrøys nr. 2 bak jordbor. I bakgrunnen skimtes elva Fora. Foto AHS.....	72
Figur 62 Gammetuft, kaldkilde og matbod øst for Dalbusjøen.....	72
Figur 63 Gammetuft der jordborret marker ildsted. Vollen er tydeligst til høyre i bilde hvor den er oppbygd. Foto AHS.....	73
Figur 64 Overgrodd kaldkilde markert ved jordbor og tommestokk. Foto AHS	74
Figur 65 Matbod med tommestokk midt i. Foto AHS	75
Figur 66 Matbod der steinen til høyre og steinhaugen til venstre marker ytterkantene i boden. foto AHS	75
Figur 67 Oversiktskart Finnkoihaugen.....	76
Figur 68 Utsikt over Dalbusjøen fra Finnkoihaugen. Foto AHS	77
Figur 69 Skiltet ved Finnkoihaugen med den sammenraste gammen midt i bildet. Foto AHS.....	77
Figur 70 Sammenrast moderne gamme. Foto AHS.....	78
Figur 71 Mattis midt i gammetuft med tilbygg. Foto AHS.....	78
Figur 72 Mattis midt i forgangen/tilbygget. Foto AHS	79
Figur 73 Steinhaug. Foto AHS	80
Figur 74 Gammetuft 02. Jordboret marker ildsted. Mattis skimtes bak en busk. Foto AHS.....	81
Figur 75 Steinsatt kaldkilde bak tommestokk. Foto AHS	82
Figur 76 Gammetuft 03 med jordbor i ildstedet. Den bakre vollen kan så vidt skimtes. Foto AHS.....	82
Figur 77 Spor etter flekking av never ved gamme 03. Foto AHS.....	83
Figur 78 Urgrav. Foto AHS	84
Figur 79 Haug med heller i forkant av bilde. Foto AHS	84
Figur 80 Helle som står på høykant midt i bilde. Nedgraving bak den. Foto AHS.....	85
Figur 81 Mattis sitter rett ovenfor der beingjømma er. Foto AHS.....	85
Figur 82 Beingjømma er bak den minste steinen midt i bilde. Foto AHS.....	86
Figur 83 Synlige beinbiter i beingjømma. Foto AHS.....	86
Figur 84 Steinsatt kaldkilde. Foto AHS	87

Figur 85 Mattis midt i steinbu. Foto AHS	88
Figur 86 Mattis midt i steinbu. Bilde tatt fra steinen bua ligger inntil. Foto AHS	88
Figur 87 Oversiktskart med Elgsjøen og Øyungen.....	89
Figur 88 Oversiktskart Elgsjøen	90
Figur 89 Mjølkegrop ved Elgsjøkneppen. Foto: AHS	91
Figur 90 Nyoppdaget mjølkegrop. Foto AHS.....	92
Figur 91 Oversiktskart Langhaugen	93
Figur 92 Mattis Danielsen ved kaldkilden/Galltje ved Langhaugen. Oppmurt område til høyre for Danielsen på bilde Foto AHS	94
Figur 93 Gammetuft 01 ved Langhaugen, Elgsjøkneppen. Foto AHS	95
Figur 94 Avfallshaug til gammetuft 01. Foto: AHS	96
Figur 95 Gammetuft 02 med jordbor ved ildsted. Gammetuft 03 er til høyre for tufta, i høyre kant av bildet. Foto AHS.....	97
Figur 96 Gammetuft 3. Bak jordboret er forbindelsen til den andre tufta. Foto AHS	98
Figur 97 "Steinovnen". Foto: AHS	99
Figur 98 Steiner med kullag i mellom seg. Foto: AHS.....	99
Figur 99 Tuft 04 med ildsted med klar vegetasjonsendring.....	100
Figur 100 Ildsted med gravd grop til venstre for tommestokk. Foto: AHS	101
Figur 101 Avfallshaug ved tuft 4. Foto: AHS.....	101
Figur 102 Tuft 5 med Mattis i midten. Foto AHS	102
Figur 103 Avfallshaug i forkant. Mattis ved tuft 5. Foto: AHS	103
Figur 104 Steinhaugen hvor beingjømma er. Foto AHS	104
Figur 105 Mattis titter bak hella som skjuler beingjømma.	105
Figur 106 Nedsatt gevir i beingjømma. Foto AHS	105
Figur 107 Beingjømmen 02 med inngangen i hullet midt i steinklynga. Foto AHS	106
Figur 108 Noen synlige bein i beingjømma. Foto AHS	106
Figur 109 Kløyvd bein tatt fram fra beingjømma. Foto AHS	107
Figur 110 Gammetuft 06 med jordbor midt i ildstedet. Foto AHS.....	108
Figur 111 Svak antydning til voll rundt jordbor. Ildstedet markeres ved vegetasjonskille. Foto AHS	108
Figur 112 Nordenden av Forollsjøen	109

Figur 113 Kløvd offerstein ved Forollsjøen. Foto AHS	111
Figur 114 Mulegga - oppsamlingsplass for rein. Foto AHS	112
Figur 115 Vestsiden av Forollsjøen.....	113
Figur 116 Mulig murt steinbu ved Forollsjøen. Foto AHS	114
Figur 117 Oversiktskart Finntjønnna	115
Figur 118 Helligstedet ved Finntjønnna. Offerstedet midt i bilde. Foto: AHS	116
Figur 119 Mattis ved offerstedet. Sjaktene til Pareli bak tommestokken. Foto: AHS	117
Figur 120 Offerstedet. Foto: AHS.....	118
Figur 121 Mattis måler inn den ene fangstmarksgrava ved Finntjønnna. Foto AHS.....	119
Figur 122 Mattis Danielsen ved fangstmarksgrav ved Finntjønnna. Sjakt bak Mattis og kakestykkeinngrep til høyre for han. Foto: AHS.....	120
Figur 123 Fangstmarksgrav ved Svenskehaugan i Ålen. Foto: AHS.....	121
Figur 124 Oversiktskart over Finnhaugan	122
Figur 125 Detaljkart Finnhaugan	122
Figur 126 Teltring ved Finnhaugan. Opphøyd mosevoll rundt ildstedet i midten ved tommestokk. Foto AHS	123
Figur 127 Ildstedet i teltringen. Foto: AHS	124
Figur 128 Oversiktskart Hessjøen.....	125
Figur 129 Det røde flagget er tuft med murt kjeller.....	126
Figur 130 Tuft med murt kjeller ved Hessjøen. Fraflyttet setertuft. Foto: AHS	126
Figur 131 Sammenrast del av den murte kjelleren. Foto: AHS	127
Figur 132 Gravde grøfter ved Hessjøen. Foto: AHS	127
Figur 133 Mattis ved fangstgrop med reinsdyrskjelett ved Finntjønnna. Foto: AHS	128
Figur 134 Ovnen i forkant i bilde med Mattis og Arne Kristian Horten bak i bilde. Foto AHS	129
Figur 135 Mattis og Arne Kristian undersøker ildstedet i den nedbrente gjørbua. Foto AHS	130
Figur 136 "Bygdeborgen" på toppen av haugen. Figur 137 Mattis og Per Ove Lilleeng i "bygdeborgen". Foto AHS	131
Figur 138 Mattis, Per Ove Lilleeng, Nils bakken og Jon Vingelen marker vollen rundt gamma. Foto AHS	132
Figur 139 Oversiktsbilde Finntjønnna. Foto AHS	133
Figur 140 Oversiktsbilde Svartåsen. Foto AHS	134

Figur 141 Oversiktskart Rødalen med avmerket kvartsblokk	135
Figur 142 Mulig grav i Rødalen. Foto AHS	135
Figur 143 Markant kvartsblokk. Foto AHS.....	136
Figur 144 Steinsetting ved kvartsblokk. Foto AHS.....	136
Figur 145 Heidi Ydse underviser elever fra Kvikne ved Grønntjønnna. Foto: AHS.....	137
Figur 146 Elever fra Tynset ungdomskole ved Klebersteinsbruddet ved Kvikne. Foto AHS	138
Figur 147 Amund H. Steinbakken guider under tur i felt. Foto Trond Steinbakken.....	139
Figur 148 Journalist Tore Rasmussen på besøk i felt. Foto: AHS	140
Figur 149 Sverre Fjellheim	141
Figur 150 Birgitta Fossum, Mattis Danielsen og Ove Olseng. Foto: AHS	142
Figur 151 Kursdeltakere 2010 i Røyrvik.....	142

Sammendrag

Ideen bak dette prosjektet ble utviklet av Per N. Hagen ved Stiftelsen Vollan Gård og arkeolog Amund H. Steinbakken allerede i 2007. Bakgrunnen for prosjektet var et ønske fra Stiftelsen Vollan gård om å systematisere og videreutvikle arbeidet som Sverre Fjellheim, Lars Stenvik, Leif Pareli, Anne Severinsen, Jon Meli og andre allerede hadde gjort med samiske spor i Forollhogna. I tillegg hadde SNO gjennom sin bestillingsdialog fått i oppdrag av Sametinget å reregistrere og føre oppsyn med de allerede kjente samiske kulturminnene i nasjonalparken.

Feltarbeidet startet opp sommeren 2009 og har nå pågått i to feltsesonger med arkeolog Amund H. Steinbakken som prosjektleder og arkeologistudent Mattis Danielsen som feltassistent. Danielsen har også bidratt med lokal kunnskap om den sørsamiske kulturen. Prosjektet mottok økonomisk støtte av Rådgivende utvalg for Forollhogna, Sametinget og Statens naturoppsyn (SNO). Sistnevnte har også bidratt på andre måter, blant annet som informanter, assistanse med kartverk, samt i formidlingsarbeidet.

Prosjektets hovedmål har vært å reregistrere allerede kjente samiske kulturminner med mer nøyaktig geometri, og søke etter nye samiske kulturminner. I tillegg har det vært viktig for prosjektet å formidle kunnskap om den samiske kulturen og vern av både natur og kultur.

Det ble brukt 32 ukesverk i felt jevnt fordelt på Steinbakken og Danielsen. I alt ble det registrert 90 kulturminner. Av disse er 26 reregistreringer, mens 64 er nye registreringer. Som innmålingsverktøy ble det blitt brukt to Garmin GPSer (Oregon 550 og Colorado 300). Disse har en innmålingsnøyaktighet på ti meter, men er som regel mye mer nøyaktig. Denne innmålingsløsningen ble valgt da bruk av PDA og ekstern GPS ikke lot seg gjennomføre grunnet problemer med batterikapasitet.

Parallelt med registreringsarbeidet har det blitt gjennomført formidlingstiltak gjennom skoleprosjekt i klasserom og i felt, tradisjonelle foredrag, og guiding i felt til over 450 personer. Det har også vært åtte oppslag i aviser om prosjektet, samt innslag på Oddasat både på radio og TV. Formidlingsarbeidet har vært meget vellykket og vi har opplevd en veldig interesse for den samiske forhistorien i og rundt Forollhogna.

Samiske kulturminner kan være vanskelige å finne. I Forollhogna gjaldt dette tidligere registrerte kulturminner så vel som nye. De tidligere registrerte samiske kulturminnene hadde nesten uten unntak upresis geometri og de gamle koordinatene var ofte til liten hjelp. Den tette bunnvegetasjonen som preger nasjonalparken på sommerstid vanskeliggjorde arbeidet ytterligere. Allikevel har gjentatte gjennomganger av et og samme område i ulike perioder av sesongen resultert i mange nye funn. Strukturene fremtreder forskjellig til ulike tider av året på grunn av forandringer i vegetasjonen. Det har altså vist seg at områder hvor det tidligere har vært registrert samiske kulturminner har stort potensial for funn av nye og ukjente samiske kulturminner.

Resultatene etter undersøkelsene viser at det i og rundt Forollhogna nasjonalpark er en mengde spor etter mange ulike bokonstruksjoner. Disse spenner seg fra forlatte sætertufter til samiske gammetufter, små steinbuer, helleboplasser og andre bokonstruksjoner. Flere av de registrerte bokonstruksjonene er av en slik karakter at det er vanskelig å tolke deres alder og kontekst. I noen av områdene der disse ligger, er det muntlig tradisjon på at det skal ha vært samer der, men utseendemessig bryter disse bokonstruksjonene radikalt med den tradisjonelle gammetuften. Materialet i disse bokonstruksjonene er av en slik karakter at de kan danne grunnlag for et tverrfagelig prosjekt for blant annet historikere, arkeologer og etnologer.

Tidligere hadde det aldri vært registrert noen beingjømmmer i Forollhogna. I dette prosjektet har vi funnet tre beingjømmmer. Sammenhengen beingjømmene ligger i har en del fellestrekk. De ligger i nærheten av kaldkilder på boplasser, og flere av dem består av hulrom mellom steinblokker som er dekket til av steinheller. Disse sammenhengene kan bli interessante å teste i eventuelle videre undersøkelser.

Et kulturminne vi har lagt merke til ved flere gammetufter er avfallsdeponeringer. Disse fremstår som markante vegetasjonsforandringer i bakken rett ved gammene, og ved bruk av jordbor har disse vist å inneholde mye kull og sammenblandete kulturlag. Dette er noe som tidligere ikke har blitt viet stor oppmerksomhet i registrering av samiske kulturminner i Sør-Norge og som vi mener gir et mer sammensatt, detaljert og spennende inntrykk av de samiske kulturminnenes kontekst.

Nå jobbes det aktivt med å skaffe finansiering slik at resultatene fra dette prosjektet kan spres til de som ferdes i og rundt Forollhogna nasjonalpark. Dessverre fikk ikke vi mulighet til å datere noen av de samiske kulturminnene, men vi håper at det kan bli gjort i samarbeid med andre instanser som jobber med samiske kulturminner. Det har blitt diskutert et mulig dateringssamarbeid med prosjektet "Det samiske rommet" i regi Saemien Sijte i Snåsa, Gaaltje- sydsamiskt kulturcentrum i Östersund och Västerbottens museum, som vi allerede har samarbeidet med i vårt prosjekt.

1 Prosjektets bakgrunn

Bakgrunnen for prosjektet er at Stiftelsen Vollan gård er interessert i å belyse ulike sider av natur- og kulturhistorien i og rundt Forollhogna Nasjonalpark. SNO fikk, samtidig som Stiftelsen startet å undersøke ulike prosjektmuligheter, i oppdrag av Sametinget å reregistrere allerede kjente samiske kulturminner i Forollhogna. SNO hadde ikke kapasitet til å håndtere oppdraget, og dermed ble det innledet et samarbeid mellom Stiftelsen Vollan gård og SNO. Stiftelsen Vollan gård hadde allerede da sett på arbeidet som blant annet Leif Pareli, Anne Severinsen, Lars Steinvik, Jon Meli, og Sverre Fjellheim hadde gjort med samiske kulturminner i Forollhogna. Dog manglet dette arbeidet en ny gjennomgang, innsamling og kartfesting ved hjelp av GPS. Skulle SNO ha mulighet til å bedrive oppsyn med kulturminnene, var de nødt til å ha gode GPS innmålinger. Samtidig hadde man erfaring som skulle tilsi at det fortsatt var mange uoppdaget kulturminner i nasjonalparken.

Stiftelsen Vollan gård, ved Per N. Hagen, og arkeolog Amund H. Steinbakken samarbeidet våren 2009 om en søknad for prosjektet "Registrering av samiske kulturminner i Forollhogna Nasjonalpark". Den 22. April samme år ble søknaden innvilget fra Sametinget. De sa seg villig til å gi et tilskudd på 136 000 kr, som utgjorde halvparten av budsjettet for prosjektet. Senere sa det Rådgivende utvalget for Forollhogna nasjonalpark seg villig til å dekke den andre halvparten. Dermed var det økonomisk grunnlaget på plass for gjennomføring av prosjektet. I tillegg gikk SNO inn med 100.000 kr slik at det også ble mulig å gjennomføre et formidlingsopplegg rettet mot ungdomsskoler rundt Forollhogna.

Arkeolog Amund Haugen Steinbakken ble ansatt som leder for registreringsarbeidet og Mattis Danielsen som feltassistent for prosjektet. Med sin samiske bakgrunn innehar Danielsen mye kunnskap om den samiske kulturen, og han har vært og er en stor ressurs for registreringsarbeidet i Forollhogna.

Etter feltsesongen 2009 var det fortsatt igjen en del områder vi ikke hadde fått undersøkt, og i tillegg fikk vi flere tips om interessante steder vi burde ha undersøkt etter at snøen hadde kommet. Resultatene våre fra 2009 skapte også nye spørsmål vi ønsket å forsøke å finne svar på. Derfor ble det søkt om økonomisk støtte til sesongen 2010. Både Sametinget og Rådgivende utvalg for Forollhogna nasjonalpark innvilget støtte, og dermed kunne prosjektet fortsette med feltundersøkelser i 2010. Denne rapporten oppsummerer undersøkelsen fra både 2009 og 2010.

2 Forollhogna

Verneplanen for Forollhogna ble vedtatt 21. desember 2001. Forollhogna nasjonalpark (1062 km²) omfatter deler av kommunene Rennebu, Midtre Gauldal, Holtålen, Os, Tolga og Tynset. Samlet sett er det vernede arealet i Forollhogna på 1514 km². Av disse utgjør nasjonalparken 1062 km² og de 8 landskapsvernområdene 452 km². Navnet til nasjonalparken kommer fra parkens høyeste fjell, som er Forollhogna på 1332 moh.

Landskapet i Forollhogna er variert og sammensatt, men mest typisk er de avrunda fjellene, store og flotte myrer, tepper av reinslav og speilblanke fjellvann. I de skogsklede dalene er det fortsatt aktive setre, noe som henger sammen med at Forollhogna er et godt beiteområde for både husdyr og villrein. Det gode beitet kommer fra den næringsrike berggrunnen, som gir et rikt og variert planteliv med blant annet mose, lav og hardføre høyfjellsplanter på de høyeste fjelltoppene. I fjellsidene er det frodigere med krattvegetasjon som vier og kjerr. Lenger ned i dalene og i myrene dominerer fjellbjørk og stauder langs elvebredden.

I verneforskriftene for Forollhogna § 2 er et av formålene med opprettelsen av nasjonalparken å opprettholde en høyproduktiv villreinstamme. Et av de andre formålene er å verne om kulturminnene. Det finnes en mengde spor etter mennesker som har ferdet i det vi i dag omtaler som Forollhogna og en stor del av disse sporene kan kobles til reinen. Flere steder i og rundt Forollhogna finnes det spor etter blant annet jakt på rein i steinalderen. Ved Falningsjøen i Kvikne ble det tidlig på 80-tallet gravd ut flere steinalderboplasser og noen av disse boplassene viste seg å være 8000 år gamle (Olstad 1985). Det er også funnet en mengde fangstgroper i og rundt Forollhogna. Dette er den mest tallrike kulturminnetypen, og mesteparten av registreringene av disse har blitt gjort av Per Jordøy og NiNA. Disse vitner om en intensiv fangst på både rein og elg. I tillegg vitner også, de allerede nevnte, samiske kulturminnene om den nære sammenhengen mellom rein og mennesker i Forollhogna. En sammenheng og nærhet som strekker seg over 8000 år tilbake i tid.

3 Samiske kulturminner

”Det som marken har givit, det ska den ha tilbake”

Utsagnet ovenfor har Ewa Ljungdahl hørt av eldre svenske samer, da hun gjennomførte flere undersøkelser i Jämtland län (Ljungdahl 2007:28). Det er viktig å ha i bakhodet når man arbeider med samiske kulturminner, at det var vanlig at gammer og andre ting som det ikke lenger var bruk for, skulle gis tilbake til naturen. Derfor kan sporene etter den samiske fortiden være vanskelig å finne.

I dette prosjektet har vi hatt et fokus på samiske kulturminner i Forollhogna. Et slikt fokus har likevel ikke medført at vi har latt være å registrere andre kulturminner. Vi har registrert alle fangstgroper, tufter, grøfter og kullgroper vi har kommet over, uten at disse avgjort kan sies å være samiske, i den hensikt at de det samiske kulturminnene ikke kan forstås uten en større sammenheng.

Vernebestemmelsene for samiske kulturminner skiller seg fra ”norrøne” kulturminner på noen viktige områder. I følge paragraf 4 i Kulturminneloven har de en annen vernebestemmelse enn andre kulturminner i Norge. Et samisk kulturminne er automatisk fredet så lenge det er eldre enn 100 år. Andre kulturminner i Norge er automatisk fredet hvis de er fra tiden før 1537 e.Kr.

De samiske kulturminnene er ofte ikke de mest ruvende og iøynefallende i landskapet. Dette henger sammen hvordan samene har levd og delvis fortsatt lever. Deres levesett har etterlatt seg spor i landskapet som vitner om hvordan de har bodd og reist, men også tenkt og trodd. Disse sporene kan blant annet være gammetufter, mjølkegroper og offer- eller helligsteder. Den samiske levemåten har formet landskapet blant annet ved at det i dag finnes veldig rette bjørketrær i skogen der reinsdyr har beitet og spesielt frodige grassletter etter samlings- og trøplasser. Gjennom offer- og helligsteder trer den samiske kulturens nære forbindelse med landskapet frem. Flere landskapselementer, som steiner, sjøer og fjell, kan regnes som helligsteder. Ofte bærer ikke disse stedene spor etter fysiske inngrep, men det er knyttet tro, sagn og hendelser til disse stedene som gjør at de har fått en viktig betydning i den samiske kosmologien. Samene har ikke i stor grad preget landskapselementene, men landskapselementene og den samiske kosmologien har preget samenes oppfatning av landskapet.

Det som skiller de spesielle steinene, fjellene og sjøene fra ”vanlige” steiner, fjell og sjøer, er at det er knyttet en samisk tradisjon til dem, og da ofte en muntlig tradisjon. Den samiske historien, tradisjoner og kunnskap har blitt overført muntlig fra generasjon til generasjon, da det ikke fantes et samisk skriftspråk som kunne nedtegne dette. Denne muntlige tradisjonen ”definerer” flere samiske kulturminner som helligsteder, og opplysninger derfra gir også en mulighet til å finne andre samiske kulturminner. Således har prosjektet dratt nytte av at Mattis Danielsen har mange kontakter innenfor det sørsamiske området rundt Røros og ellers i Nord-Østerdalen.

Den levende samiske tradisjonen er altså med på å definere mange kulturminner vi finner i Forollhogna som samiske. I tillegg kan kulturminner bestemmes etnisk gjennom arkeologisk forskning. Arkeologisk forskning, som f.eks. Jostein Bergstøls ”Samer i Østerdalen”, kan kaste lys over kulturminner som mulige rester etter en ”før-samisk” kultur. ”Før-samisk” betegner de menneskene som etter hvert utvikler kjennetegnene på kulturen vi i dag omtaler som samisk. Blant annet er fangstmarksgraver sett på som en mulig før-samisk/samisk gravform. Fangstgroper er en annen kulturminnetype som er interessant i denne sammenhengen. Per i dag oppfattes disse som både ”samiske” og ”norrøne”. Kanskje det ikke alltid er mulig, eller ønskelig, å sette en etnisk definisjon på fangstgropene. Fangstgroper må alltid forstås i sin lokale kontekst.

4 Undersøkellesmetode

Forollhogna nasjonalpark er over 1000 km², og uavgrensede søk av nasjonalparken ville ha vært umulig oppgave innenfor prosjektets rammer. Områdene vi har undersøkt har blitt valgt

ut i forkant. For å vite hvor vi skulle lete, har vi satt oss inn i de skriftlige kildene hvor stedsnavn knyttet til Forollhogna er nevnt, undersøkt Askeladden og den samiske kulturminnedatabasen. I tillegg har vi snakket med lokale kjentfolk. Vi har ikke målrettet intervjuet personer om de områdene vi har undersøkt, men personer i SNO og lokalkjente har blitt spurt om opplysninger. Stedsnavn med samiske ord og uttrykk har også vært et viktig hjelpemiddel. Disse forberedende undersøkelsene, har gjort det mulig å avgrense søkene våre til spesifikke områder med størst potensial for å finne samiske kulturminner.

Metoden vi har benyttet i felt er overflateregistrering. Ved overflateregistrering går man så systematisk det lar seg gjøre, over et område, slikt at det utvalgte området er godt dekket visuelt. Alle strukturer er målt inn med Garmin GPS (Oregon 550 og Colorado 300), fotografert og skissert i loggbok. Vi har benyttet jordbor for å påvise stein i bakken, og ta ut jordprøver for blant annet å påvise kull.

5 Undersøkelsens gang

Feltsesongen 2009 i Forollhogna varte fra 10. august til 25. september. I løpet av denne perioden ble flere områder undersøkt. Noen av stedene vi besøkte ble oppsøkt flere ganger, da det var ting vi ikke fikk gjort på første forsøk. Følgende steder ble besøkt: nordenden og vestsiden av Forollsjøen, flere steder rundt Grøntjønna (blant annet Storbekkhaugan, Svartsjøen og Bratthøa), Gråhøa, Finnhaugan i Budalen, Finntjønna i Endalen, Elgsjøkneppen i Hessdalen og Hessjøen i Hessdalen.

Planlagte besøk blant annet til områder i Rennebu kommune på slutten av sesongen lot seg dessverre ikke gjennomføre på grunn av snøen som kom og ble liggende tidligere enn ventet.

Selv om turene i felt har vært lagt opp etter vårt fokus på samiske kulturminner, har vi også registrert andre kulturminner vi har kommet over. Vi har altså valgt å registrere fangstgroper som ikke er tidligere registrert, men vi har ikke jobbet aktivt og målrettet med å finne flere fangstgroper i tilknytning til et mulig system som den nyoppdagede fangstgropen potensielt er en del av.

Sesongen 2010 startet 14. juli og pågikk med noen opphold til starten av oktober. I løpet av denne perioden ble Grøntjønna-området, ”Vingelen”, Hessdalen, Nāvdaalen, Dalbusjøen, Finntjønna i både Kvikne og Tolga undersøkt. I tillegg gjennomførte vi noen turer med informanter utenfor nasjonalparken, blant annet i Tyllidalen, Hodalen og Narbuvoll. Dessverre var det noen få steder vi ikke rakk å besøke grunnet snø, men disse vil bli undersøkt i 2011 og lagt inn i Askeladden. Det er stedene Tverrfjelldalen, Mjølkehaugen, Koiehaugen ved Elgsjøen og Nekkjedalen.

At Forollhogna har nasjonalparkstatus har også bydd på noen utfordringer for registreringsarbeidet. Området Forollhogna utgjør er stort og tidvis har det gått en god del tid på bilkjøring for å komme seg til felt. Bilforbudet innenfor Nasjonalparkens grenser skaper i tillegg noen ganger relativt lange gåavstander. Dette gjør at en god del tid har blitt brukt til å gå inn til de aktuelle undersøkelsesområdene.

For å gjøre registreringsarbeidet mest mulig effektivt har vi så ofte det har vært mulig konsentrert oss om ett område om gangen. I det aktuelle undersøkelsesområdet har vi skaffet oss overnattingsmuligheter. Ingen av overnattingsstedene vi har benyttet har hatt tilgang til strøm for oppladning av utstyr, og dette har gjort at vi har måttet velge andre tekniske

løsninger enn opprinnelig planlagt. Spesielt gjaldt dette bruken av PDA og GPS som trengte for mye strøm til at vi kunne bruke dette effektivt. Vi besluttet at å bruke tid på å finne steder utenfor Nasjonalparken med ladingsmuligheter tok for mye av tiden vår til at vi følte det var verdt det.

Erik Ydse i SNO, har vært en viktig bidragsyter for prosjektets gjennomføring. Han og de andre tilknyttet SNO rundt Forollhogna har gitt oss gode råd om kulturminner og også praktiske råd for arbeidet i felt.

Når det gjelder samiske kulturminner generelt, er de ofte meget vanskelig å finne. For Forollhognas del har vi erfart at dette gjelder spesielt de samiske gammetuftene. I både kulturminnedatabasene til Sametinget, Samien-Sitje og Riksantikvaren (Askeladden), samt innmålinger gjort av SNO, er det opplysninger og kartfestinger av flere samiske gammetufter. Da vi dro ut for å re-registrere, samt tilstandsvurdere, disse allerede registrerte tuftene møtte vi flere utfordringer. Ofte var det slik at GPS-innmålingene ikke var nøyaktige nok. I tillegg kunne det være slik at det ikke var samsvar mellom innmålingspunktene til Riksantikvaren, Sametinget og SNO. Dermed måtte vi undersøke flere områder etter ett og samme innmålte punkt. I tillegg kunne landskapsbeskrivelsene være delvis mangelfulle. Dette henger selvsagt sammen med at det ofte kan være vanskelig å skrive en god og forklarende beskrivelse i et terreng uten mange opplagte og iøynefallende fastpunkter. Det er ikke bare mangelen på gode fastpunkter i nærheten av tuftene som gjør de vanskelige å finne igjen. Ofte var terrenget dekt med tette kratt og busker, slik at gamle vollene var skjult. Flere ganger gikk vi over et område gjentatte ganger før vi fant igjen tuftene.

5.1 Oversikt kulturminner

Kulturminne type	Antall
Gammetufter – reregistrert	10
Gammetufter – nyregistrert	8
Teltboplasser – nyregistrert	2
Boerne/mjølkegrop – reregistrert	1
Boerne/mjølkegrop – nyregistrert	2
Oppbevaringsstrukturer	4
Fangstgroper – nyregistrert	20
Fangstmarksgraver – nyregistrert	3
Urgrav	1
Helligsteder – reregistrert	1
Offerplasser – reregistrert	2
Samlingsplass for rein	1

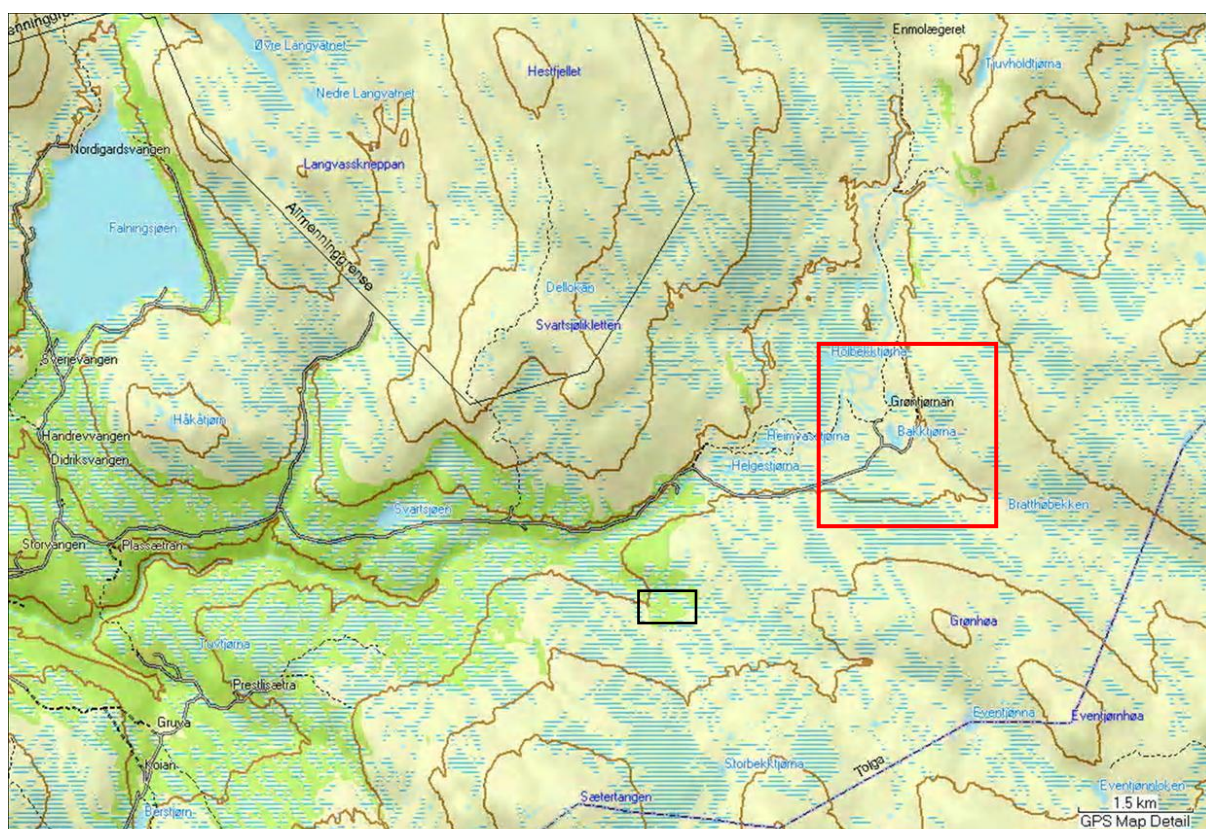
Udefinerte tufter – reregistrert	12
Udefinerte tufter – nyregistrert	5
Kullgroper	1
Påbegynte fangstgroper	2
Steinsatt fangstgrop	1
Steinsettinger	3
Bekkekjøle	1
Beingjømme	3
Kaldkilde	4
Evenstadovn	2
Gjørbutuft	1

6 Undersøkelseområder og resultater

Noen av strukturene vi undersøkte og som presenteres i dette avsnittet mangler grå faktaboks. Dette er fordi vi ikke har kommet til en god nok tolkning av hva disse strukturene er. Likevel er de med i rapporten for å vise en større helhet fra undersøkelsen. De kulturminnene som har et idnummer som starter med FID/ID er kulturminner i den sørsamiske kulturminnedatabasen. Disse vil bli lagt inn i Askeladden i regi av Sametinget.

6.1 Grøntjønna

Grøntjønna er et landskapsvernområde som ligger ca. 15 km i luftlinje fra Kvikne sentrum. I området rundt Grøntjønna undersøkte vi stedene Storbekkhagan, Hølbekktangen, Svartsjøen og Bratthødalen.



Figur 1 Falningsjøen øverst til venstre. Grøntjønna markert med rødt kvadrat. Storbekkhagan med svart rektangel.

6.1.1 Enmolægret

Mjølkegrop / Boerne.

Id nummer	Askeladden: 143785
Innvendige mål	1,6 x 1,3 m.
Utvendige mål	3,0 x 2,4 m.
Dybde	0,7 m.
Koordinater N/E	582937 / 6945418

Erik Ydse, SNO, tok oss med til Enmolægret for å drøfte muligheten for at stedet har hatt en samisk bruksfase. På slutten av 1800-tallet ble det holdt storfe i Grøntjønna-området. I forbindelse med denne storfedriften ble det satt opp steinlæger som gjeterne kunne bo i. Enmolægret var et av disse lægrene, i tillegg til Dølbulægret, Tjuvhol-lægret, Nord-Ydalslægret og Stor-Ydalslægret. Hovedhuset som i dag står ved Enmolægret, ble satt opp i 1952, da området ble brukt til sauegjeting (Meli 2006: 241-244).

Flere steder rundt Forøllhogna er det kjent at sætrene har blitt anlagt på eldre samiske trøplasser. Jorda i trøplassene ble godt gjødslet og bearbeidet av reinen etter flere års gjentatt bruk. Det finnes mange eksempler fra Riasten, Hyllingsdalen og andre steder rundt i Rørostraktene at bøndene gjerne ville ta i bruk trøplassområdene. Slike episoder er beskrevet skriftlig flere steder på 1700- og 1800-tallet. Dette sees i sammenheng med en jordbrukseksponering oppover fjelldalene i denne perioden, og som i sin tur skulle skape grobunn for en langtidsvarende konflikt mellom samer og bønder (Fjellheim 1999: 116, 117, 118). Det er ikke kjent fra skriftlige kilder at det har vært en samisk trøplass ved Enmolægret før det ble tatt i bruk til storfelæger.



Figur 2 Enmolægret. Mjølkegropa ble funnet til venstre for bua med blikktak. Foto AHS

Selve området rundt bua fremstår i dag som et sted som kan ha vært egnet som trøplass. På den grønne grassletta rundt bua ble det ikke funnet noen spor etter samisk bruk under vår registrering av området, men det kunne virke som området var forandret av dyretråkk og menneskelig aktivitet. Hvis Enmolægeret tidligere hadde vært en trøplass burde eventuelle mjølkegroper ligge på en morenerygg noe bortenfor grassområde rundt bua. Da vi utvidet leteområdet, ble det på den nord-sør vendte moreneryggen vi hadde sett oss ut, funnet ei mulig mjølkegrop. Gropa lå i den nordlige delen av ryggen, og det vokser vier, lyng og mose i og rundt gropa.



Figur 3 Mattis ved mjølkegropa som er markert med jordbor i midten. Foto AHS

Kulturminnetypen mjølkegroper stammer fra den tiden samene drev med reindrift med mjølkebruk, også kalt reinnomadisme. I dette nomadiske samfunnet flyttet de ulike familiene med reinene mellom ulike beiteområder ut i fra årstiden. Reinen ble mjølket og brukt som trekkdyr, noe som gjorde at reinen var tam og var under kontroll både dag og natt. Reinmjølka ble både til ost og smør, og noe av mjølka ble gravd ned i groper, slikt at man hadde mjølk også utenfor mjølkesesongen som i prinsipp var mellom midten av mai og november (Fjellheim 1999:70-71).

Mjølkegropas plassering på morenerygg er typisk. Massene i slike morenerygger er gode å grave i, og dermed gikk det an å få gravd gropa så dyp at mjølka ikke frøs. Det ble også lagt never, som ekstra isolering rundt mjølkekagga, og over det ble det ofte lagt stein for å holde rovdirene unna. Helt tilslutt ble gropa dekt med torv. På steder med mjølkegroper, forsvinner snøen ofte tidlig om våren, slik at det ble lett å finne igjen mjølkekaggene. Kaggene som mjølka ble fylt på kunne være så store og romme inntil 100 liter. For at de tunge kaggene ikke måtte fraktes alt for langt, ble de ofte gravd ned i nærheten av trøplassene (Fjellheim

1999:78). Vi mener det er sannsynlig at området rundt dagens hus ved Enmolægeret kan ha vært en slik trøplass, men eventuelle spor etter har forsvunnet på grunn av senere bruk.

6.1.2 Storbekkhaugan

Storbekkhaugan ligger ca. 1,5 km sørøst for Veibua på andre siden av elva Ya. Selve Storbekkhaugan består av flere bjørkebevokste morenerygger som ligger i et område med både myr og områder med gress. Rundt haugan renner det flere bekker, og det er godt utsikt mot fjella Rundhøa og Sætertangen. Det er flere skriftlige kilder som nevner at det har vært samer i dette området.

I 1870-årene kom John Thomassen og hans familie flyttende inn i Forollhognaområdet. De var opprinnelig fra Västerbotn i Sverige og kom flyttende innover til blant annet Vefsn, Snåsa, Tydalen, Holtålen, Hessdalsfjella før de hadde ”Tilhold om Sommer og Høst i Kvikne-Tolgenfjeldene, medens vi om Vinteren have vært paa forskjellige Steder” (Løøv 1991:16). Dette forteller kona til John, Margrethe Nilsdatter i Lappekommissjonen av 1889. De flyttet rundt i fjella etter reinen og ved Storbekkhaugan var de til sist på høsten inntil snøen kom. I Lappekommissjonen oppgir Margrethe at ho ikke har tilstrekkelig oversikt over antall rein ho og hennes mann eier, men at det ikke er over 3000. Dette er ikke bøndene enig, og ho nevner selv at reinen har formert seg og at de har mye mer rein enn når de kom hit. I boka *Oppleve Forollhogna*, står det at de kan ha hatt så mye som 7000 rein (Meli 2006: 287). Siden de kom til dette området kuttet Margrethe og John å bruke trø, og gikk over fra mjølkning og ost og smørproduksjon til heller å selge kjøtt og skinn (Løøv 1991:16). De var blant de aller første som startet med en slik storskala kjøttproduksjon i dette området. Dette ser vi også klare spor etter ved Storbekkhaugan der John, Margrethe og deres fem barn og en tjenestedreng oppholdt seg rundt 1890.



Figur 4 Oversiktskart Storbekkhaugan

Murt kjeller

Id nummer	FID 3033/ID 3147
Innvendige mål	2,2 m x 2,5 m
Voll tykkelse	Inntil 1,9 m
Inngang	0,9 m bred, mellom 1,4-2,0 m lang
Høyde mur	Inntil 1,7 m
Koordinater N/E	579962 / 6937943

Ved Storbekkhaugan er det registrert en samisk boplass som etter de skriftlige kildene trolig er etter John Thomassen. Av rester etter denne boplassen er den store, murte kjelleren på den ene haugen mest iøynefallende. Kjelleren ligger på en tørr kulle. Vegetasjonen på kollen domineres av delvis spredt, men også tett bjørkeskog med lyng, einer, mose og noe gras i undervegetasjonen.

Den murte bua er tilnærmet kvadratisk med et utstående inngangsparti. Kjelleren er delvis gravd ned i bakken, og er i dag delvis igjengrodd av mose, lyng og gras. Inntil den motstående veggen av inngangen er det støttet opp ei stor helle som i dag utgjør et lite bord. Til høyre for inngangen er det ganske nylig fyrt et bål. Det ligger igjen både kull og ved, og det ser ut til at bålet har satt merker på den murte veggen. På bakken inne i kjelleren ligger det en del stein. Noen av disse ser ut til å ha rast ned fra veggene. Ellers ser muringen ut til å holde godt den dag i dag. Strukturen er tolket til å være et oppbevaringslager for reinskjøtt, da Thomassen var en av de første i området til å konsentrere seg om kjøttproduksjon i stede for mjølk. Før Thomassen sin tid var det vanlig med reindrift med melkebruk, også kalt reinnomadisme, men dette ble avløst av en driftform tilnærmet like den vi har i dag med den ekstensive reindriften. Da ble det vanligere å ha større flokker og konsentrere seg om kjøttproduksjon i større kvanta.



Figur 5 Mattis Danielsen ved murt steinkjeller etter Jon Thomassen. Foto AHS



Figur 6 Oppstøttet helle i den murte kjelleren. Foto: AHS



Figur 7 Bålrester. Foto: AHS

Burtuft / Buvriesijjie

Id nummer

Utvendige mål 2,8 x 2,4 m

Innvendige mål 2,0 x 1,7 m

Høyde mur 0,6 m

Koordinater N/E 579964 / 6937965

Ca. 20 m nord for den store, murte bua ligger restene etter ei burtuft. Tufta er tørrmurt. Denne er mye mer overgrodd av einer og bjørk enn den murte steinkjelleren. Det har rast en del stein ned i midten, og den originale formen er ikke like tydelig her. Trolig har også denne hatt en oppbevaringsfunksjon. Begge strukturene var registrert fra før.



Figur 8 Den murte nabo tufta. Foto: AHS

Teltboplass / Låavthgåetie-sijjie, låavthsijjie

Id nummer	Askeladden: 136436
Utvendige mål	6,2 x 6,2 m
Koordinater	579948 / 6937891



Figur 9 Mattis ved teltringen. Inngangshelle i forkant av bilde. Foto: AHS

Ca. 50 m sør for den murte kjelleren fant vi restene etter en mulig samisk teltring. Den ligger på en liten, tørr forhøyning, hvor det har gått såpass mye dyr at vegetasjonen delvis er slitt bort. Vi bet oss begge merke i forhøyningen og steinene som lå der, men det tok flere turer over den før vi så sporene etter teltringen tre fram. Teltringen består av steiner i en ring som har holdt teltdukene nede, mens det i midten er restene etter et ildsted. De steinene vi mener har holdt teltduken nede danner en sirkulær teltring. I tillegg ser man flate steinheller som går fra et mulig inngangsparti og opp mot ildsted. Det er ikke mye kull i ildsted, så det kan virke som det ikke har vært lang eller gjentatt bruk av plassen. Likevel virker jordmassene noe fetere med noe hvit aske innblandet, selv om ildstedet ikke er av de mest definerte. Rett bak ildstedet fant vi blåssja hella ved bruk av jordbor. Orienteringen av inngang og blåssja er nord-nordøst. Teltringen ligger bare 10 m unna ei kaldkilde, som var viktig for plasseringen av samiske boplasser. Vannkilder ble foretrukket fremfor bekk, da vannet derifra var bedre. I tillegg er det godt utsyn mot fjellsidene rundt og også mot den murte kjelleren. Det er ikke sikkert at denne teltringen var samtidig med den murte kjelleren. Denne har ikke vært registrert før.



Figur 10 Teltringen fra en annen vinkel. Foto: AHS

Gammetuft / Gåetiesijjie 01

Id nummer	ID: 3147
Innvendige mål	4,5 m diameter
Utvendige mål	7,5 m diameter
Høyde voll	0,3 – 0,5 m
Koordinater N/E	579958 / 6938089



Figur 11 Mattis Danielsen ved gammetufta ved Storbekkhaugan. Foto: AHS

På andre siden av bekken, nord for haugen med de tre ovenfornevnte kulturminnene, ligger det en annen haug. Det er ca. 200-250 m fra de murte strukturene til denne andre haugen. Der fant vi igjen den tidligere registrerte samiske gammetufta. Tufta har en tydelig markert voll, med noen synlige steiner i midten, samt steinheller også andre steder i gulvflaten. Disse ble påvist ved jordbor. Ildstedet er plassert helt typisk midt i tuften, men er noe uklart markert og ser omrotet ut. Ved nøyere undersøkelser kan det se ut som det er gravd ved ildstedet. Inngangspartiet ligger i sør, og tufta ligger lunt i terrenget. Ca. 5 m øst for tufta ligger det ei kaldkilde.

Gamme uten ildsted 02 / Geitgamme(-tuft)/Tjiejhte-gåetie(-sijjie)

Id nummer	Askeladden: 136435
Innvendige mål	4,3 x 3,7 m
Voll tykkelse	Inntil 1,6 m
Høyde voll	Inntil 0,5 m
Koordinater N/E	579938 / 6938086



Figur 12 Mattis midt i nedgravd tuft uten ildsted. Foto: AHS

Ca. 20 m nordvest for gammetufta ligger det ei rund tuft. Dette er ikke ei tradisjonell gammetuft, da vi ikke fant rester etter et ildsted i midten. Tufta er rund og har en svak antydning til voll. Det kan også se ut som om den er noe nedgravd. I midten er det en stor stein. Vi setter denne i sammenheng med de andre kulturminnene i området, og den kan tolkes som enten ei oppbevaringsgamme eller en form for fjøs for andre dyr enn rein. Tufta virker for dyp til att det kan være snakk om et torvuttak for gammetufta et stykke bortenfor.

Gammetuft / Gåetiesijjie 03

Id nummer	Askeladden: 144006
Innvendige mål	4,5 m diameter
Utvendige mål	10 m diameter
Voll høyde	Inntil 0,3 m
Størrelse ildsted	1,3 x 2,0 m
Koordinater N/E	580017 / 6937917



Figur 13 Mattis midt i tufta. Vollen er tydeligst i forkant av bilde. Foto AHS

Tufta ligger på en tørr haug/morene rygg ca. 60 m sørøst for de to murte kjellerne. Haugen er bevokst med tett bjørkeskog, noe einer og kratt. Bunnvegetasjonen er lyng og vier.

Gammetufta er sirkulær. Ildstedet er tilnærmet rektangulært, men er ikke godt definert. Det kan se ut som om ildstedet er noe omrotet og det både sees og kjennes stein i det. Ved hjelp av jordbor ble det påvist et tykt kullag i ildstedet.

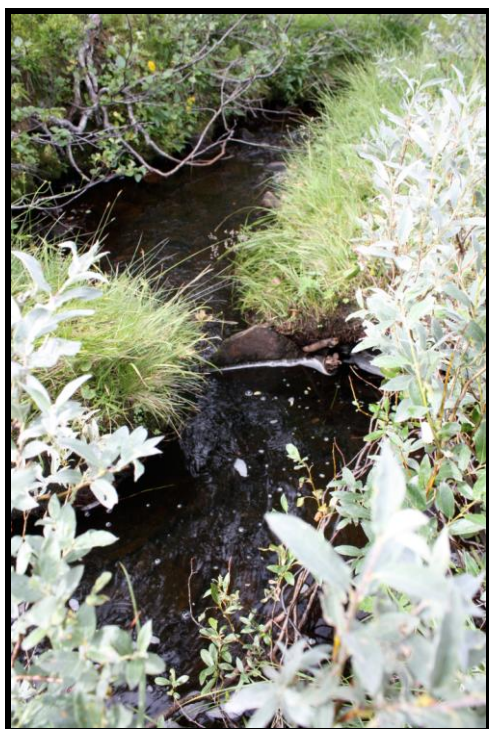
Det vokser dvergbjørk både i ildstedet og på voll og gulvflate.



Figur 14 Overvokst ildsted bak jordboret. Foto AHS

Bekkekjøle.

Id nummer	Askeladden: 143780
Mål helle	0,3 x 0,4 m
Koordinater N/E	580045 / 6937930



Figur 15 Hella er midt i bilde. Foto AHS

Ca 30 meter øst for tufta renner det en bekk. I bekken er det satt opp ei helle som sperrer deler av bekken, slik at det danner ei lita bekkekjøle. Trolig har denne bekkekjøla sammenheng med gammetufta like i nærheten og blitt brukt til å holde ting kaldt i bekken.

Kullgrop

Id nummer	Askeladden: 143789
Innvendige mål	1,2 x 1,2 m
Utvendige mål	2,2 x 2,0 m
Dybde	0,4 m
Koordinater N/E	579762 / 6938606



Figur 16 Kullgrop med jordbor. Foto AHS

På vei mot Storbekkhauan, ble det funnet ei lita gravd grop. Gropa ligger inntil en liten haug. Da vi stakk med jordboret fant vi mye kull i gropa, altså ei kullgrop. Vi tok et sveip i området rundt gropa, men fant hverken flere groper eller jernvinneanlegg. Men med tanke på at det ligger ei myr i nærheten, kan dette området ha potensial for jernvinne og andre tilknyttede kulturminner.

Fangstgroper

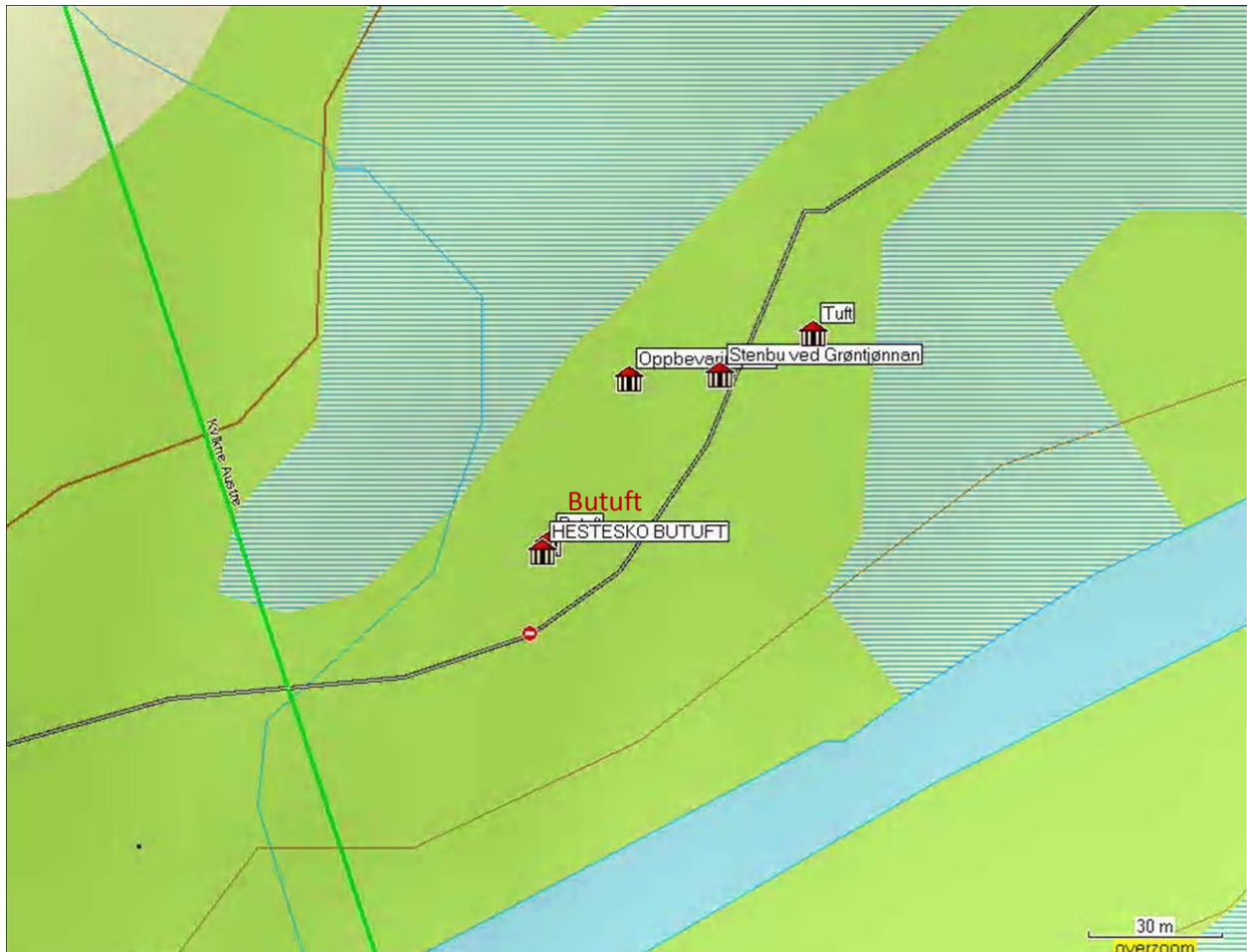
På andre siden av elva Ya (i forhold til Veibrua) er det en høyde med flere fangstgroper. Disse fangstgropene er blant de aller største vi har sett i Forollhogna. De er målt inn fra før i regi av Per Jordhøy og NiNA. I fangstgroprekka fant vi to påbegynte fangstgroper. Disse lå voll i voll, og da vi undersøkte midten av gropene med jordbor, ble det påtruffet steiner. Steinene var veldig store og trolig grunnen til at gravingen av disse fangstgropene var avbrutt, da resten av området må være lettere å grave med tanke på de dype gropene rundt. Den minste og nordligste gropa var 1,2 m x 1,6 m, mens den andre gropa var innvendig 2,0 m x 1,1 m og hadde noe uklare voller.



Figur 17 Påbegynt fangstgrop med stein i midten. Foto: AHS

6.1.3 Veien fra Veibua

Da vi undersøkte områdene rundt Grøntjønna overnattet vi i ei bu (Veibua) like ved parkeringsplassen ved landskapsverngrensa. Det er ikke lov å kjøre på veien som går videre inn til selve Grøntjønna uten særskilt tillatelse. Langs veien som går forbi Veibua og videre inn mot Grøntjønna området er det en mengde kulturminner.



Figur 18 Kart over veien ved Veibua

Stenbu

Id nummer	Askeladden: 143790
Innvendige mål	1,4 x 1,4 m
Voll tykkelse	0,9 – 1,0 m
Høyde voll	0,7 m
Ildsted	0,6 x 0,5 m. 0,7 m høyt
Koordinater N/E	579621/ 6939228



Figur 19 Tuft ved veien. Foto AHS

Ved veien som går forbi Veibua og inn mot Grøntjønna, ca. 35 m etter ei ferist, ligger det rester etter ei lita tuft/stenbu på venstre side av veien. Det eneste som skiller den fra veien er grøfta som er i mellom den og veien. Tufta ligger i spredt bjørkeskog, med gras og lyng på bakken. Denne strukturen har før blitt registrert som ei fangstgrop. I det nordvestlige hjørnet er det rester etter et ildsted, som er tørrmurt av stein. Det ble funnet store kullbiter i ildstedet.

I følge Erik Ydse, SNO, er det lokal muntlig tradisjon på at det skal ha vært samiske boplasser nettopp i dette området. Disse bokonstruksjonene bryter veldig i utforming med den tradisjonelle gammetufta. Likevel kan de ikke utelukkes fra å være samiske. Det kan være rester etter enklere gjeterboplasser, beregnet bare på en mann eller to. Fra Riasten og Rugldalen, ikke langt fra Røros, har Mattis Danielsen befart liknende konstruksjoner som har klar samisk tilhørighet ut i fra tradisjon. Men dette er ikke automatisk overførbart til disse bokonstruksjonene.

Oppbevaringstuft

Id nummer	Askeladden: 143790
Innvendige mål	1,8 x 1,2 m
Voll tykkelse	Inntil 1,3 m
Inngangsparti vest	0,8 m bredt, 0,6 m langt
Inngangsparti øst	1,2 m bredt, 0,6 m langt
Koordinater N/E	579601 / 6939227



Figur 20 Nabetuft med to innganger. Den ene inngangen er der tommestokken ligger. Foto AHS

Ca. 20 m vest for stenbua ligger det ei anna lita tuft. Denne tufta har også tidligere blitt registrert som ei fangstgrop, men til det er den for grunn, og i tillegg har den to inngangspartier. I området rundt tuftene er det registrert flere fangstgroper. I denne tufta fant vi ikke rester av ildsted og kull.

Det er meget sannsynlig at disse to tuftene hører sammen. En mulig tolkning, etter tips fra Arild Alander fra Folldal på foredragskveld på Ramsmoen, er at dette kan være det som har blitt registrert som rypebuer i Folldal, men den samiske tilhørigheten kan ikke utelokkes. Det er også spennende å se disse tuftene i sammenheng med fangstgroperne som finnes ikke altfor langt unna.

Tuft

Id nummer	Askeladden: 143790
Innvendige mål	1,6 x 2,6 m
Utvendige mål	2,5 x 4,6 m
Dybde forsenking	0,3 m
Koordinater N/E	579642 / 6939238



Figur 21 Mattis bak tuft med jordbor midt i tufta. Foto AHS

Ca 13 m øst for veien som går inn til Grøntjønna ble det funnet ei sirkulær lita tuft. Tufta ligger i gresskledd bjørkeskog.

Tufta har svake antydninger til voller, men avtegner seg tydeligst i terrenget ved en 0,3 m dyp forsenkning.

Det ble påvist kull ved bruk av jordbor.

Hesteskoformet butuft

Id nummer	Askeladden: 143790
Innvendige mål	1,5 x 1 m
Utvendige mål	3,5 x 3,5 m
Vollhøyde	0,3 m
Koordinater N/E	579582 / 6939187



Figur 22 Tuft med jordbor midt i. Foto AHS

Innenfor ei saueinnhegning, nord for veien inn til Grøntjønna, er det tidligere påvist ei hesteskoformet tuft. I saueinnhegninga vokser det flere store bjørketrær både på og rundt tufta. På bakken er det mest gress. Inngangspartiet i tufta ligger i den sørlige delen av tufta, og i inngangspartiet ligger det ei stor helle. Det ble påvist noe kull ved steinhella.

Tufta minner i utseende som ei kullmile-tuft, men det ble ikke funnet noen kullmiler i område.

Butuft

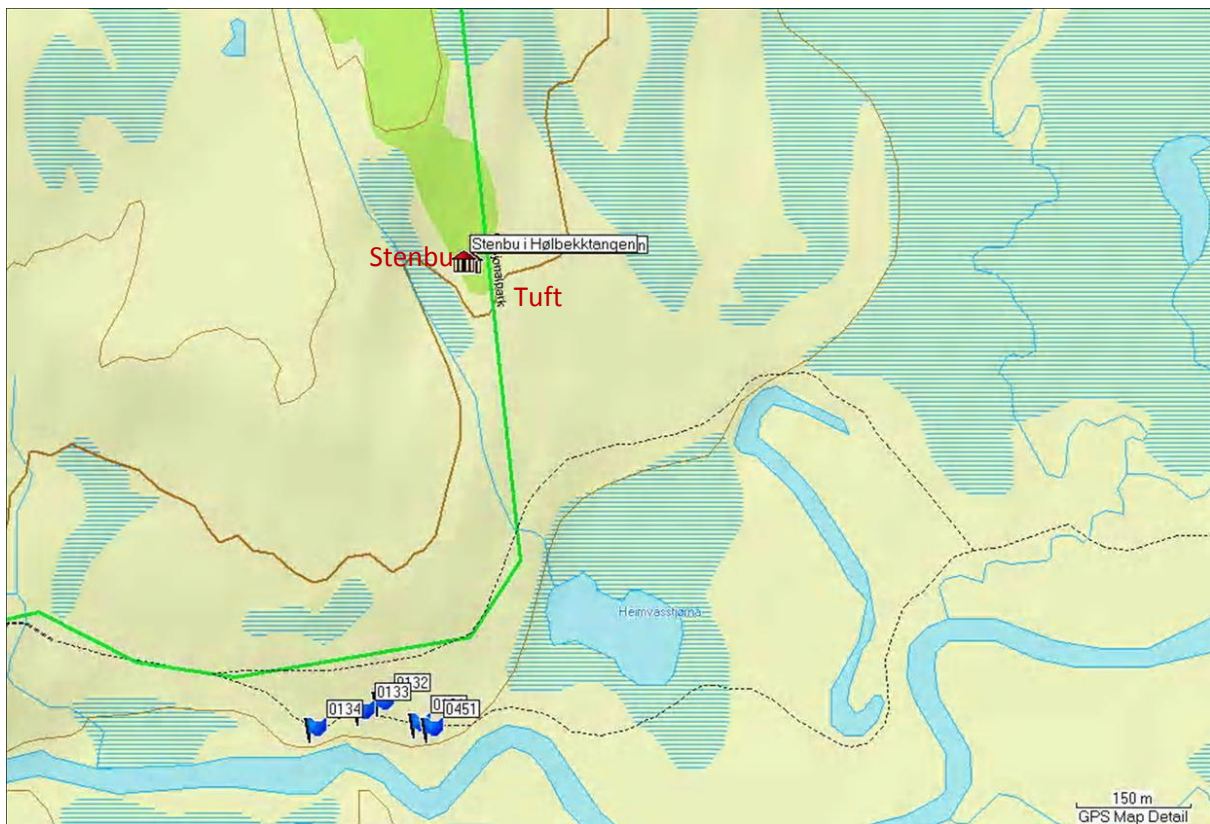
Id nummer	Askeladden: 143790
Innvendige mål	1,8 x 1,1 m
Utvendige mål	2,5 x 3,5 m
Vollhøyde	0,3 m
Koordinater N/E	579583 / 6939189

Den hesteskoformede tufta deler voll med det som tidligere har vært registrert som ei fangstgrop. Dette er ikke ei fangstgrop, men også ei tuft. Tufta er kvadratisk.

I tuftas nordlige del ble det påvist noe kull, som kan tyde på et ildsted.

6.1.4 Hølbekktangen

Følger man veien fra Veibua og videre innover mot Grøntjønna ligger det ei fangstgroprekke på en høyde over elva Ya. Et stykke nord for dem ligger det en skogås med bjørk, med myr rundt. På en tange i myra ligger det to tufter. Det er bjørk og einer som dominerer i en tidvis tett skog med mye undervegetasjon. Det er også mye gras og blåbærlyng.



Figur 23 Kart over Hølbekktangen. Blå flagg representerer fangstgropen som var registrert før.

Stenbu

Id nummer	Askeladden: 143778
Innvendige mål	1,8 x 2,0 m
Voll tykkelse	0,8 – 1,1 m
Ildsted	0,6 x 0,6 m, 0,5 m høyt
Brisk	1,0 m lang, 0,4 m bred, 0,2 m høy
Inngangsparti	0,6 m bredt
Koordinater N/E	581043 / 6940649



Figur 24 Steinbua ved Hølbekktangen. Foto AHS.

Dette området kalles Hølbekktangen og her ligger det ei tidligere registrert stenbu. Bua er nesten kvadratisk i formen. I buas nordvestlige hjørne er det ett oppmurt ildsted. Det er noe utrast og inneholder mye kull. I tuftas nordlige ende er det et litt forhøyet parti, som kan tolkes som en liten brisk. Det ser ut til at bua har et inngangsparti ved siden av ildstedet. Det ligger tre store heller i buas sørøstlige hjørne. Det er vanskelig å si hva slags funksjon de kan ha hatt.

Det kan være restene etter ei lita overnattingsbu med murt ildsted og en slags brisk. Brisken kan enten ha blitt brukt til å sitte på eller ligge noe sammenkrøket på. Det er vanskelig å danne seg et godt bilde av denne tuftas alder og brukere. Bua ligger ikke altfor langt unna ei

fangstgroprekke, men trolig langt nok unna til at den ikke ville være sjenerende for fangsten. Dermed kan bua muligens sees i sammenheng med fangst i Forollhogna. Det er per i dag ikke funnet noen sikre rester etter overnattingsstrukturer som kan settes i sammenheng med fangstgropene. Hvis tufta er yngre enn fangstgropene, kan kanskje bua være restene av ei lita gjeterbu.

Tuft

Id nummer	Askeladden: 143778
Innvendige mål	1,4 x 1,9 m
Utvendige mål	2,2 x 2,7 m
Høyde voll	0,3 m
Koordinater N/E	581053 / 6940649



Figur 25 Nesten usynlig nabotuft uten ildsted. Tommestokk midt i tufta. Foto AHS

Ca. 2 m nordøst for steinbua ligger det ei lita tuft uten ildsted. Denne er ikke tidligere registrert. Denne tufta er godt skjult av bjørk og gras. Det ble ikke funnet rester etter ildsted eller bål i denne tufta. Det er ca. 100 m til en bekk, og fra tuftene er det godt utsyn over terrenget rundt, likevel er det godt le akkurat der tuftene ligger.

Trolig må denne tufta sees i sammenheng med steinbua, slik som de to tuftene ved veien ved Veibua. Hvis steinbua er brukt til overnatting, kan denne tufta uten ildsted være ei oppbevarings- eller lagerbu. Det er kort avstand til bekk og ikke langt unna ligger det flere fangstgroper. Bua kan ha blitt brukt til å lagre vilt eller annet utstyr, da den andre bua ikke er stor nok til å sørge for både husly og oppbevaringsplass.

6.1.5 Grøntjønna – Nordtjønna

Ved ei seter ved Nordtjønna skulle det ligge en samisk boplass. Vi gikk på koordinatene til denne, men fant ingen spor der den angivelig skulle ligge. Et sveip i området rundt var også resultatløst. På Sametingets kulturminnedatabase var det også registrert ei fangstmarksgrav i fjellsida ovenfor sætrene. Denne ble undersøkt, og det var ikke noe som tydet på at dette var ei grav, slik vi tolket haugen.

6.1.6 Bratthødalen

Følger man Bratthøbekken fra Grøntjønna-området i sørøstlig retning i ca. 2,5 km kommer man til Bratthødalen. Her hadde også John Thomassen, som også var ved Storbekkhaugan, med familie opphold på slutten av 1800-tallet. I følge Margrethes vitnemål i Lappekommisjonen, hadde de opphold her først om våren i en måneds tid, før de flyttet videre til Tverrfjelldalen (Løøv 1991:16).

Gammetuft / Gåtiesijjie

Id nummer	FID 3035/ID 3149
Utvendige mål	6,0 x 6,0 m
Tykkelse voll	0,7 m
Høyde voll	0,2 m
Koordinater N/E	585509 / 6939457



Figur 26 Mattis i tufta ved Bratthødalen. Foto AHS

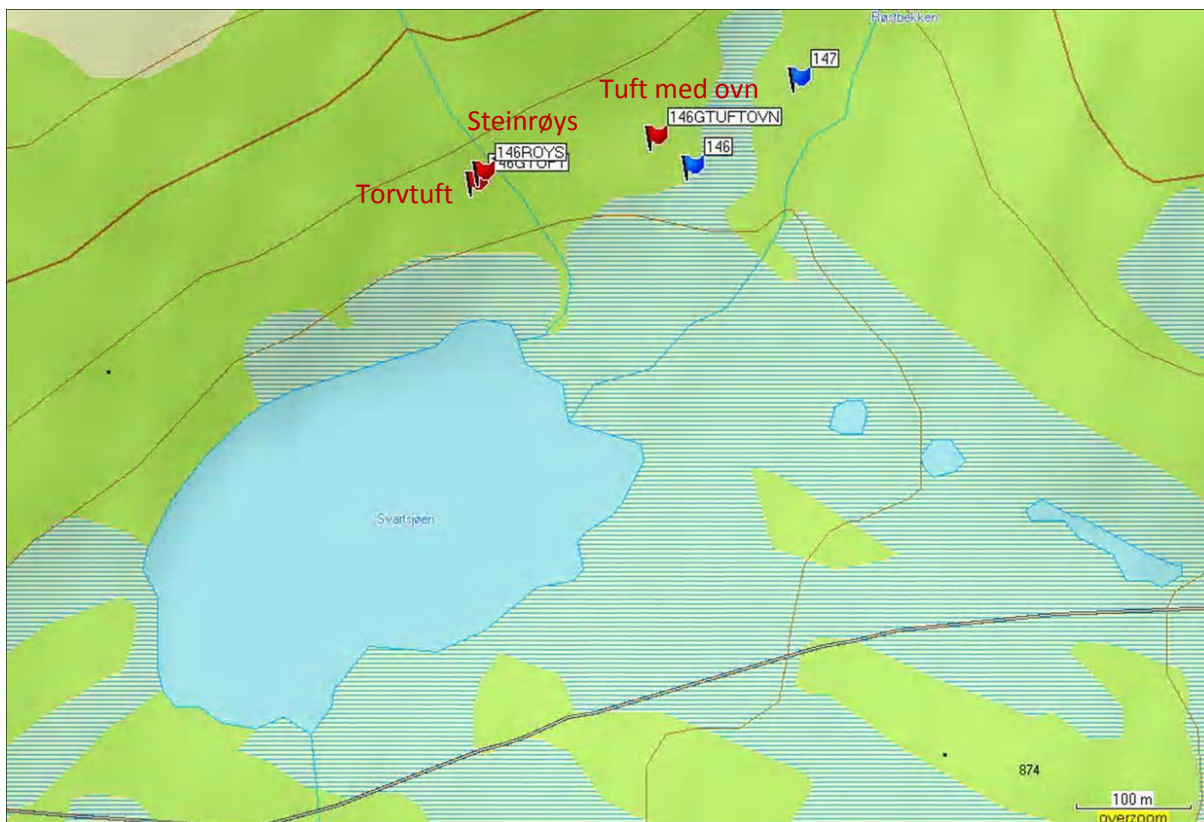
Gammetufta ligger et godt stykke opp fra bekken nord i dalsiden, og var registrert før. Denne tufta var ikke lett å finne igjen, og vi brukte mye tid da GPS-koordinatene ikke stemte. Vegetasjonen rundt består av bjørkeris, vier og einekjerr. Krattet er tett og gjør sikten dårlig. Tufta ligger lunt til i hellingen mot sør i bjørkeskogbelte. Den ligger ca 15 m vest for en liten bekk som går ned mot Bratthøbekken. Bratthøbekken ligger ca. 300 m unna. Det er en tørrbakke ca. 100 m v for lokaliteten, og et myrdrag ca. 100 m sør for den. Det virker som om tufta delvis er litt omrotet eller gravd i, og det stikker frem en del stein i gulvflaten. Ildsted ligger midt i tufta, og det virker omrotet. Inngangspartiet har trolig vært mot sør. Det vokser vierbukser på innsiden av tufta. Ca. 1 m utenfor tufta fant vi et ildsted med mye kull i.



Figur 27 Tufta i Bratthødalen. Jordbor midt i tufta. Foto AHS

6.1.6 Svartsjøen

Ca 1 km før man kommer til Veibua på vei mot Grønntjønna ligger Svartsjøen på venstre side. Bjørkeskogen ovenfor sjøen så ut til å ha et stort potensial for samiske kulturminner, da terrenget minnet om andre steder vi hadde gjort funn i.



Figur 28 Kart over Svartsjøen

Gammetuft / Gåetiesijjie 01 Svartsjøen

Id nummer	Askeladden: 136436
Utvendige mål	5,8 x 6,3 m
Tykkelse voll	Inntil 1,6 m
Høyde voll	0,5 m
Inngangsparti	1,2 m bredt, 2,1 m langt
Koordinater N/E	576460 / 6939404



Figur 29 Tufta i Svartsjøen uten oven. Foto AHS

Ca. 150 m fra vannet i bjørkeskogen ble det funnet ei sirkulær torvtuft. Tufta ligger ca. 20 m fra bekken som renner ned skråningen mot sjøen. Vegetasjonen består av gress og lyng. Bjørketrærne er veldig rette, og har det utseendet som er typisk i områder hvor det har blitt beitet mye. Vollene er usedvanlig høye, og kraftige. Rundt vollen ligger det noen store steiner. I en del av tuftas voll, sørøstlige del, er det en nedgravning som kan ha fungert som inngangsparti. Her ligger det mye stein. "Inngangspartiet" er 1,2 m bredt og 2,1 m langt da man medberegner steiner som går inn i tuftas indre område. Det ble ikke funnet noe kull eller ildsted i midten. Ut i fra den kraftige og sirkulære vollen, kan det være sannsynlig at denne konstruksjonen ikke har hatt lang tid å nedbrytes. Dermed tolker vi dette til å være en relativt ny samisk gammetuft. Det er i følge Danielsen registrert flere liknende konstruksjoner i og rundt Røros. Disse er registrert som samiske. Likevel mener vi at disse konstruksjonene her, og på Røros burde undersøkes nærmere for å forstå når de var i bruk og eventuelt av hvem. De mangler det typiske ildstedet i midten som andre gammetufter har.



Figur 30 Heller i inngangsparti til tufta. Foto: AHS

Steinrøys / Neblie

Id nummer	Askeladden: 143792
Mål	0,4 m x 0,6 m
Høyde	0,3 m
Koordinater N/E	576466 / 6939414



Figur 31 Murt struktur ikke langt unna tufta uten ovn. Foto: AHS

Ca. 10 m fra tufta i nordøstlig retning ligger det ei lita steinrøys. Røysa er ca. 0,4 m x 0,6 m, murt og ca. 0,3 m høy. Funksjonen er noe uklar, men røysa kan muligens sees i sammenheng med den nærliggende tufta.

Gammetuft / Gåtiesijjie 02 Svartsjøen

Id nummer	Askeladden: 136437
Utvendige mål	7,0 x 6,0 m
Innvendige mål	2,0 x 2,0 m
Høyde voll	Inntil 0,8 m
Koordinater N/E	576617 / 6939448



Figur 32 Tuft med ovn. Ovnene er under steinhellene. Foto AHS

På samme høydenivå som den første tufta, noen hundre meter i retning Grønttjønna fant vi ei torvtuft til. Den har også en stor og kraftig voll. Inne i tufta, på den vestlige delen av vollen, er det plassert en jernovn som delvis er dekket av steinheller. Dette kan forklare hvorfor vi ikke fant noe kull eller ildsted i den første tufta. Kanskje er ovnen der fjernet. Å bruke ovner i samiske tufter ble vanlig etter 1930. Det vokser i dag både noen store bjørketrær og einer i tufta. De store bjørketrærne kan ved hjelp av dendrokronologi være med å datere tufta.



Figur 33 Ovnene med heller. Foto: AHS

6.2 Nåvdalen

6.2.1 ”Kirkegården”

Koordinat N/E: 561044 / 6951820

I Nåvdalen, rett ved grensa mellom Sør-Trøndelag og Hedmark i Rennebu kommune, er det et meget spesielt kulturminne. På folkemunne er det kjent som ”kirkegården”, og det har blitt omtalt av flere arkeologer oppgjennom tidene. Lil Gustafson presenterte kulturminnet og de ulike historiene rundt det i en artikkel i SPOR 1988 ”Farlig ferd i fjellet” (Gustafson 1988). Selve kulturminnet består av 20-25 reiste steinbauter med en liten steinhaug rundt. Disse bautasteinene ligger på en bakketopp med utsyn over elva Nåva. Utsynet er i dag hindret av tett granskog. Rundt bautasteinene er det en lav, sirkulær steinmur. Muren er ikke fullstendig, men måler omtrent 25,5 x 21,5 m.

Nicolya Nicolaysen nevner et sagn som omtaler kulturminnet i ”Norske Fornlevninger 1866”. Der heter det at steinhaugene er rester av et brudedefølge omkom i fjella og ble begravd på stedet (Gustafson 1988:38).

Vi besøkte kulturminnet flere ganger høsten 2010, og det er et av de mest spesielle kulturminnene i Forollhogna området. Vi skal ikke gå altfor detaljert inn på kulturminnets kontekst, da dette er uavklart, men vi ønsker å rette fokus på om dette kulturminnet også kan forstås i en samisk sammenheng. Krankmårtenhögen i Jämtland er et gravfelt med steinbautar

som har blitt tolket som en samisk gravplass. Utseendemessig kan Krankmårtenhögen minne om Kirkegården i Nåvdalen. Vi har vist og diskutert kulturminnet med flere arkeologer, og det er vanskelig å si noe mer om kulturminnet uten videre undersøkelser.

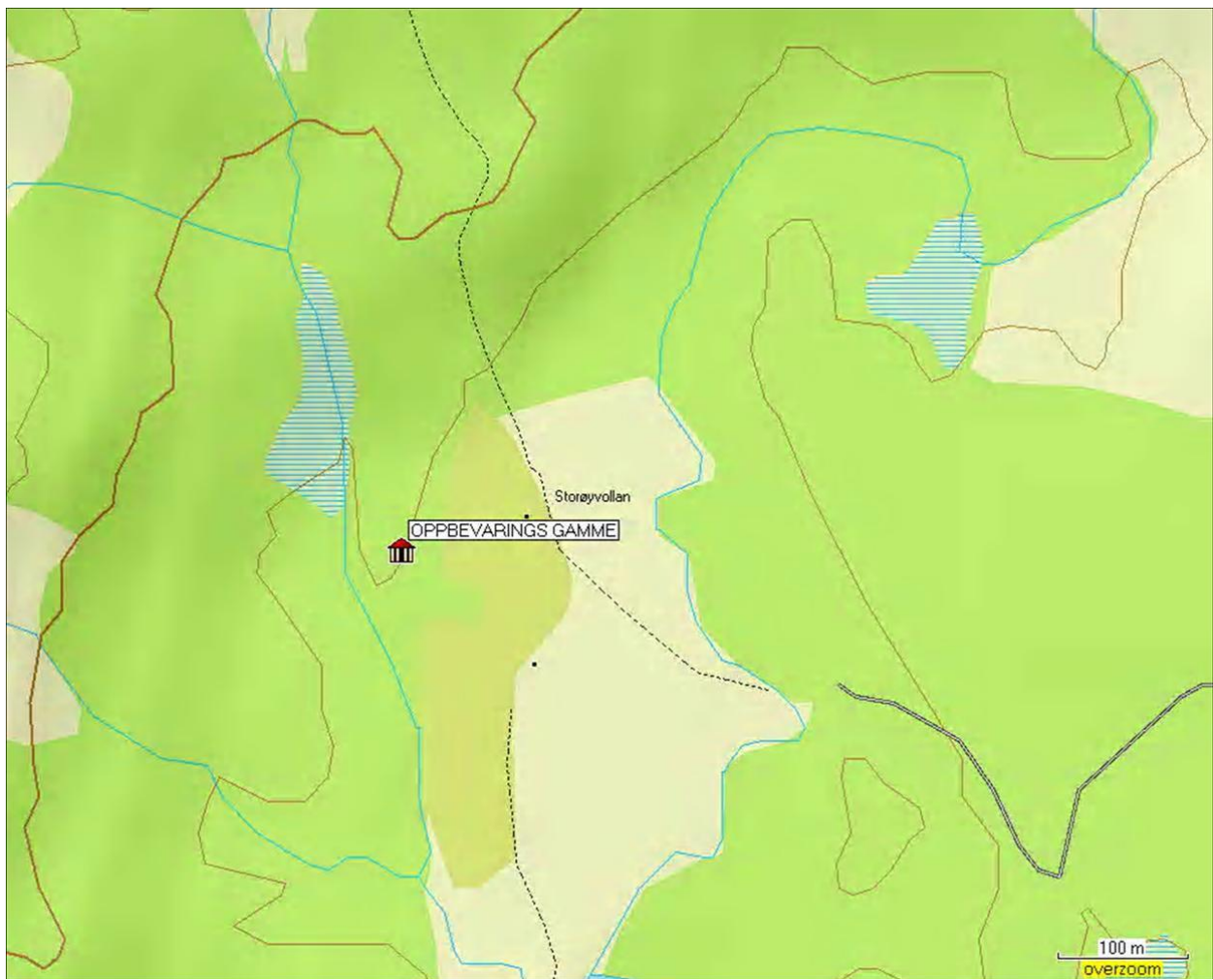


Figur 34 "Kirkegården" i Nåvdalen. Foto AHS

6.3 Vingelen

6.3.1 Koieegga ved Storøya

Storøysetrene ligger på ei stor gresslette rett ved elva Lona, nord i Londalen og ved foten av Sletthøa. Storøya ble brukt som slåtteeng, trolig så tidlig som på 1600-tallet. Den første sætra ble bygget i 1842 og tilhørte gården Gammelstu Røe. Etter ei deling av Storøya i 1873 fikk gården Utstu Åsen også bygd ei sæter ved Storøya. Rundt setrene ligger det mange egger (morenerygger), som alle har sine egne navn. En av eggene heter Koieegga og her skal det, i følge muntlig tradisjon, ha vært samer. Det finnes også muntlig tradisjon at det ble gående igjen en liten tamreinsflokk i dette området etter at samene drev rein forbi Storøya (Urset og Urset 2006:359).



Figur 35 Oppbevarings gamle Storøyvolla

Oppbevarings gamme

Id nummer	Askeladden: 143781
Utvendige mål	2,6 x 2,6 m
Innvendige mål	2,1 x 1,3 m
Tykkelse voll	0,4 m
Høyde voll	0,2 m
Koordinater N/E	589933 / 6934653



Figur 36 Tommestokk midt i inngangsparti tufta. Foto AHS

Koiegga er en morenerygg som er orientert nord-sør. På den sørlige delen av ryggen ble vi vist, i følge vår informant Jens Røe, rester etter ei samisk gammetuft. På eggen vokser det einer, vier og bjørk, og på bakken er det gress og lyng som dominerer.

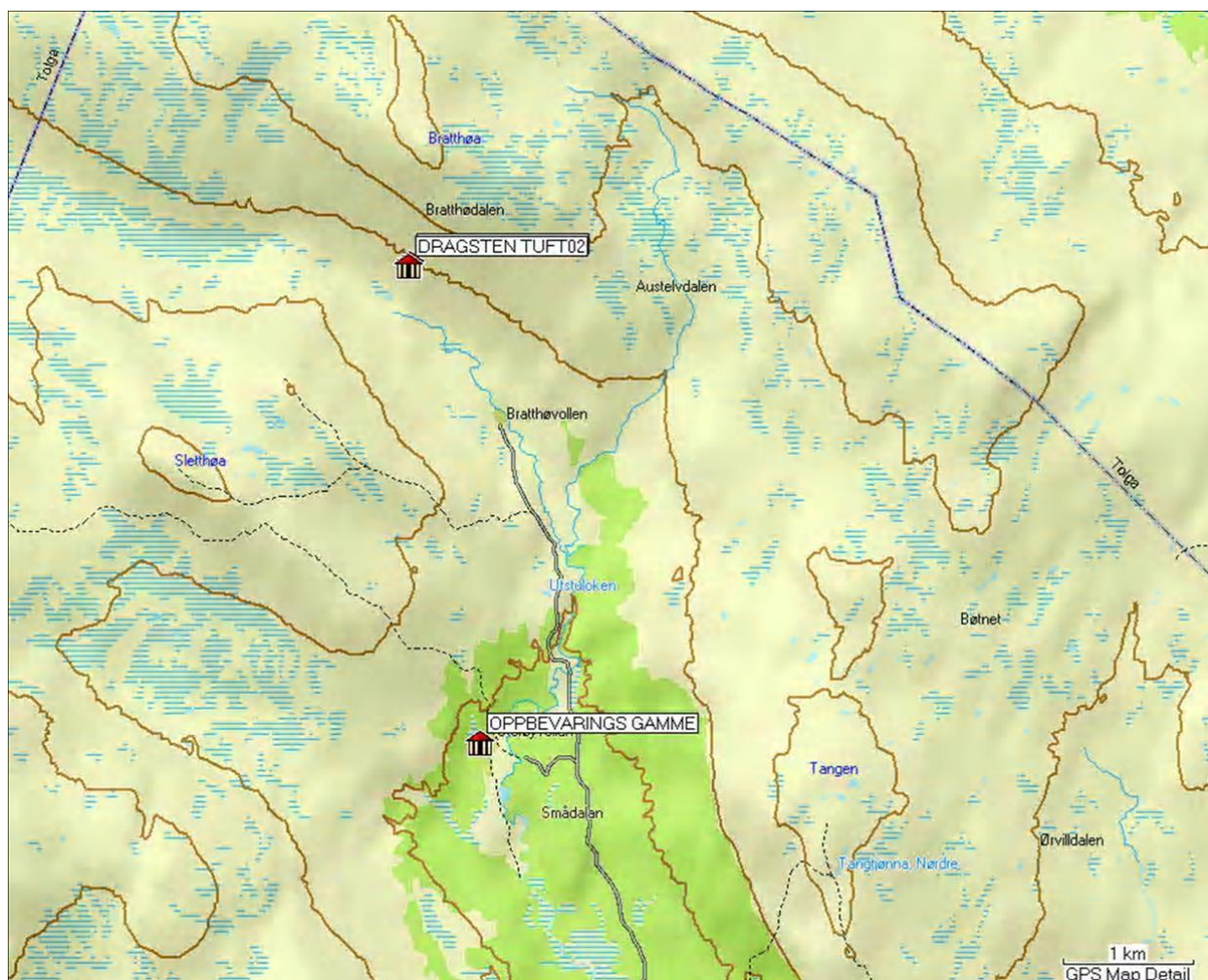
Tufta er tilnærmet sirkulær med inngangsparti i sørøstlig retning.

Det ble påvist noe stein i vollen. Vi undersøkte gulvflaten i tufta med jordbor, og det ble ikke påvist kull.

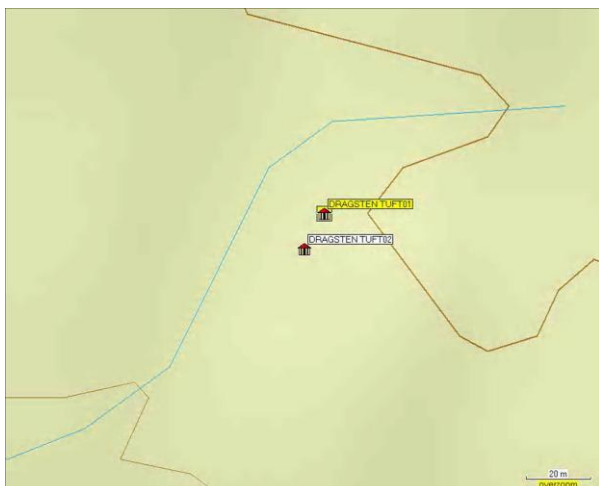
Vi tolker denne tufta som ei oppbevaringsgamme ut i fra at tufta er liten og på grunn av at det ikke ble funnet noe ildsted. Området rundt ble undersøkt med tanke på spor etter annen aktivitet, men det ble ikke funnet noe. Gressletta rundt sætrene har vært kultivert, og det er godt mulig at aktivitetene i forbindelse med sæterdrifta har fjernet andre kulturminner.

6.3.2 Bratthødalen

Bratthødalen ligger ca. 18 km nordvest for Vingelen sentrum. Ca. en kilometer nord for Bratthøvollen i fjellsiden til Bratthøttoppen ligger det noen store steinblokker. Disse steinene er omtalt som Dragstenan, et navn de har fått fra perioden det ble slått gress inne i Bratthødalen. Da ble høydraga lagret under disse steinblokkene (Meli 2006:293). Høyet ble kjørt med hest til Storøya, og da det ble vinter ble de kjørt videre til Vingelen. Ved en av de store steinene, viste vår informant Stein Kaasin oss ei butuft. Lengre inn i dalen vet vi at John Thomassen hadde ei gamle, i følge Lappekommisjonen.



Figur 37 Oversiktskart Bratthødalen og Smådalen



Figur 38 De to tuftene ved Dragstenan.

Tuft 01 Dragstenan

Id nummer	Askeladden: 143793
Utvendige mål	6,3 x 3,0 m
Innvendige mål	3,5 x 3,0 m
Sørøstlig mur	1,5 m bred og 3,0 m lang
Nordøstlig mur	1,3 m bred og 3,0 m lang
Høyde murer	0,8 m
Koordinater N/E	589286 / 6938325



Figur 39 Stein Kaasin og Mattis ved tuft. Foto AHS

Tufta er rektangulær og en stor stein er brukt som en del av konstruksjonen. Rundt steinen vokser det vier og einer, mens det på bakken er lyng, mose og gress som dominerer. Steinen er 2,5 m høy og fungerer som vegg i tuftas sørvestlige del, mens to kraftige murer danner de to andre veggene i tufta i nordøst og sørøst. Det er sannsynlig at tufta har hatt tak. Taket kan ha blitt lagt ut i fra den store steinen og støttet opp i motsatt ende av tufta.



Figur 40 Bilde av tufta tatt fra toppen av steinen. Foto AHS



Figur 41 Dobbeltmuring. Foto AHS

De to murene består begge av to tørrmurte steinrekker hvor det er lagt jord i mellom de to steinrekkene for å lage en bred og solid mur. Dette er en muringstype som er kjent fra gamle fjøs, men ikke kjent fra andre tufter i Forollhogna.

Inntil den store steinen i tuftas vestlige del ble det påvist kull ved bruk av jordbor. Dette tyder på at det har vært et ildsted i tufta. Ildstedet sammen med de kraftige dobbeltmurene kan tyde på at tufta har mulig å bruke i et helårsperspektiv. Det finnes ingen opplysninger om at de som drev med slått et stykke unna hadde ei overnattigsbu ved Dragstenan (Meli 2006:293). Dimensjonene på murene virker også overdrevent for ei bu til å lagre hesteredskaper i. Dermed kan det være mulig at tufta er eldre enn slåtteperiodene ved Dragstenan. Det har også blitt spekulert i om tufta har sammenheng med fangstgravene som ligger lengre inn i Bratthødalen (Meli 2006:293).

Tuft/heller 02 / Lihpie, Dragstenan

Id nummer	Askeladden: 143793	
Boflate	3,0 x 6,0 m	
Høyde heller	under	2,3 m
Mur	3,0 lang, 0,6 m bred	
Høyde mur	0,8 m	
Koordinater N/E	589280 / 6938313	



Figur 42 Liphie. Foto AHS

På baksiden av steinen med Tuft 1, ca 14 meter unna, i sørvestlig retning, ligger restene etter ei tuft til. Denne tufta ligger delvis under en stor heller og helleren danner et tak i store deler av tufta, og vegg i tuftas østlige del. Tuftas boflate er avgrenset i sørøst av noen steiner og i nordvest av en tørrmur.

Over store deler av boflata ble det ved bruk av jordbor påvist mye kull. Kullet var inntil 0,1 m tykt.

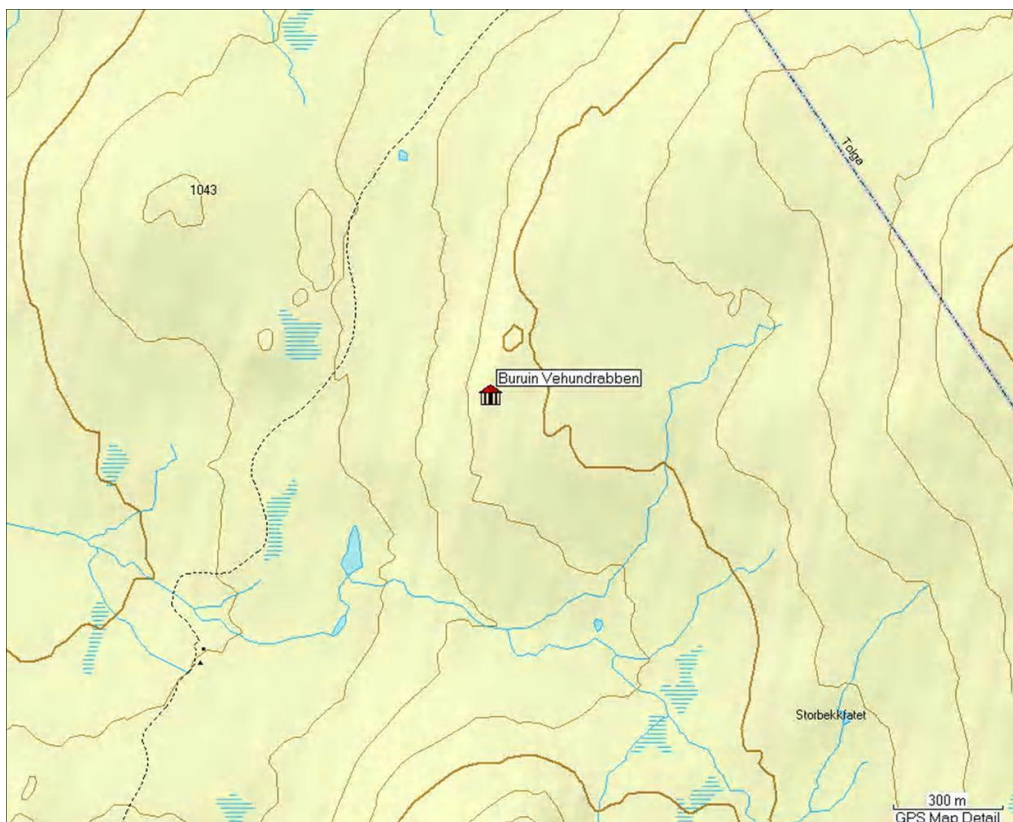


Figur 43 Mattis til venstre for oppmuring i liphie. Foto AHS

Tufta ligger lunt og solvent til, med utsyn vest- og sørover, som er motsatt retning enn tuft 1.

6.3.3 Vehundrabben

Informant Stein Kaasin viste oss ei steinbutuft som ligger i Vehundrabben i Vingelen. Tufta ligger på vestsiden av fjellet Midthogna, ca. 10 km nordøst for bygda Vingelen. Fjellsiden tufta ligger i er vestvendt med utsyn i retning Ørvilldalen.



Figur 44 Vehundrabben

Steinbu

Id nummer	Askeladden: 143786
Nordlig steinblokk	3,5 m lang og 1,1 m høy
Sørlig steinblokk	4,5 m lang og 1,9 m høy
Mur	2,5 m
Høyde mur	0,5 m
Koordinater N/E	597416 / 6933066



Figur 45 Mattis sitter på den minste av de to steinene som er vegger i tufta. Foto AHS

Mellom to store steinblokker er det rester etter oppmuring som sammen med blokkene danner ei lita butuft. I området rundt tufta vokser det einer og vier, gress og lyng. De to store steinblokkene danner to vegger i tufta, mens en oppmuring i øst danner en tredje vegg. I vest er det en åpning mellom noen steiner som indikerer et mulig inngangsparti.



Figur 46 Tufta sett ovenfra. Bilde tatt fra den største steinen. Foto AHS

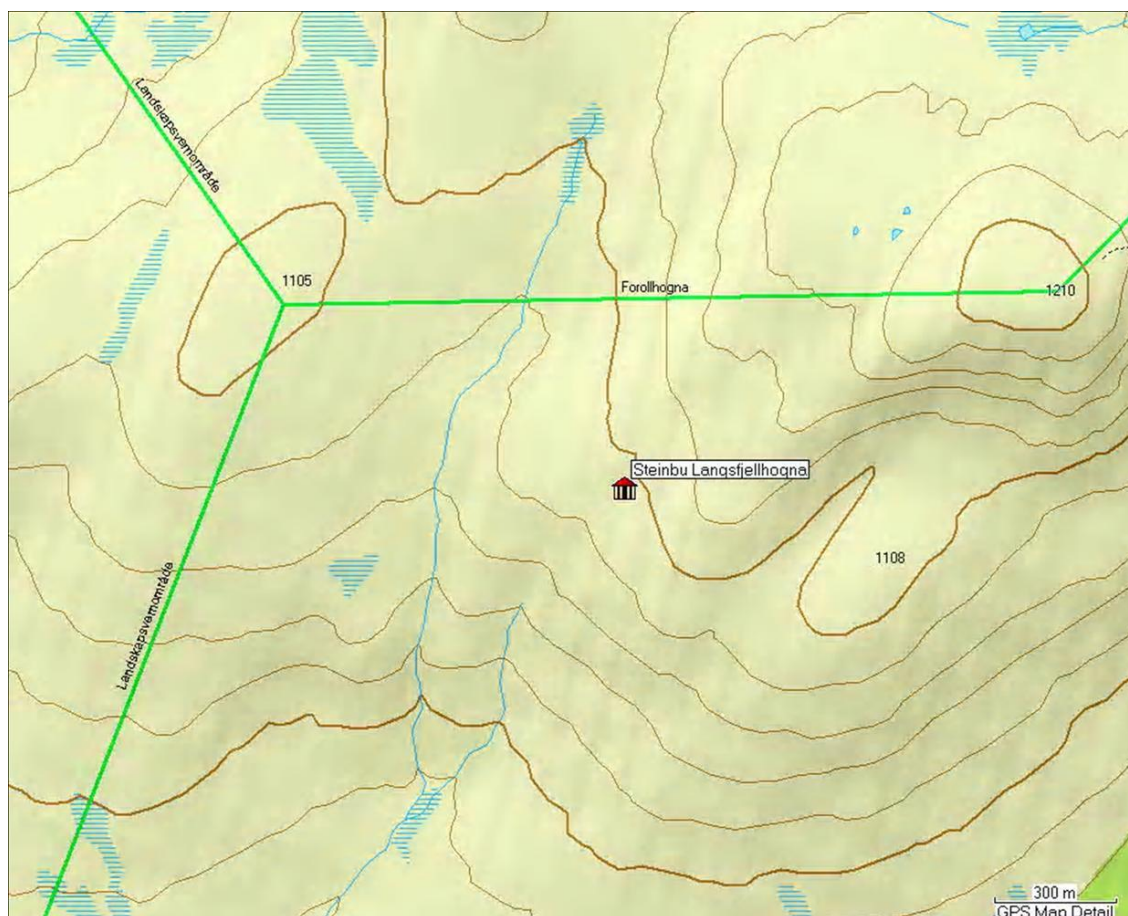
Mellom de to steinene er det 2,5 m, og den østlige muren er omtrent like lang. Muren har rast noe sammen.

I tuftas sørøstlige hjørne ble det funnet en del kull, og det ser ut at det har vært et ildsted der.

Det er ingen muntlig tradisjon i bygda som forklarer når denne var i bruk, og ut i fra muringene og lavdannelse på steinene virker det som tufta er gammel.

6.3.4 Langsfjellhogna/Synnerhogna

Nord for Vingelen ligger fjellet Langsfjellhogna.



Figur 47 Oversiktkart Langsfjellhogna

Steinbu.

Id nummer	Askeladden: 143794
Høyde stein	1,5 m
Utvendige mål	1,8 x 2,8 m
Innvendige mål	1,1 x 2,0 m
Høyde mur	0,3 m
Koordinater N/E	598048 / 6930025



Figur 48 Tufta inntil stein. Foto AHS

I den sørvestvendte fjellsiden til Langsfjellhogna, ikke langt fra toppen ligger det en stor stein, som skiller seg ut i landskapet. I området rundt steinen, vokser det lav og lyng, mens det er spredt med stein av ulike størrelse også andre steder i fjellsiden. Inntil denne steinen er det påvist ei lita steinbutuft. Tufta består av en kvadratisk steinmuring, der den store steinen danner en fjerde vegg.

I tufta ligger det noen store flate heller. Det kan tenke seg at disse har utgjort taket i tufta, og at de har vært støttet opp av tretraier som var lagt ut i fra den store steinen.



Figur 49 Tufta sett ovenfra. Bilde tatt fra steinen. Foto AHS

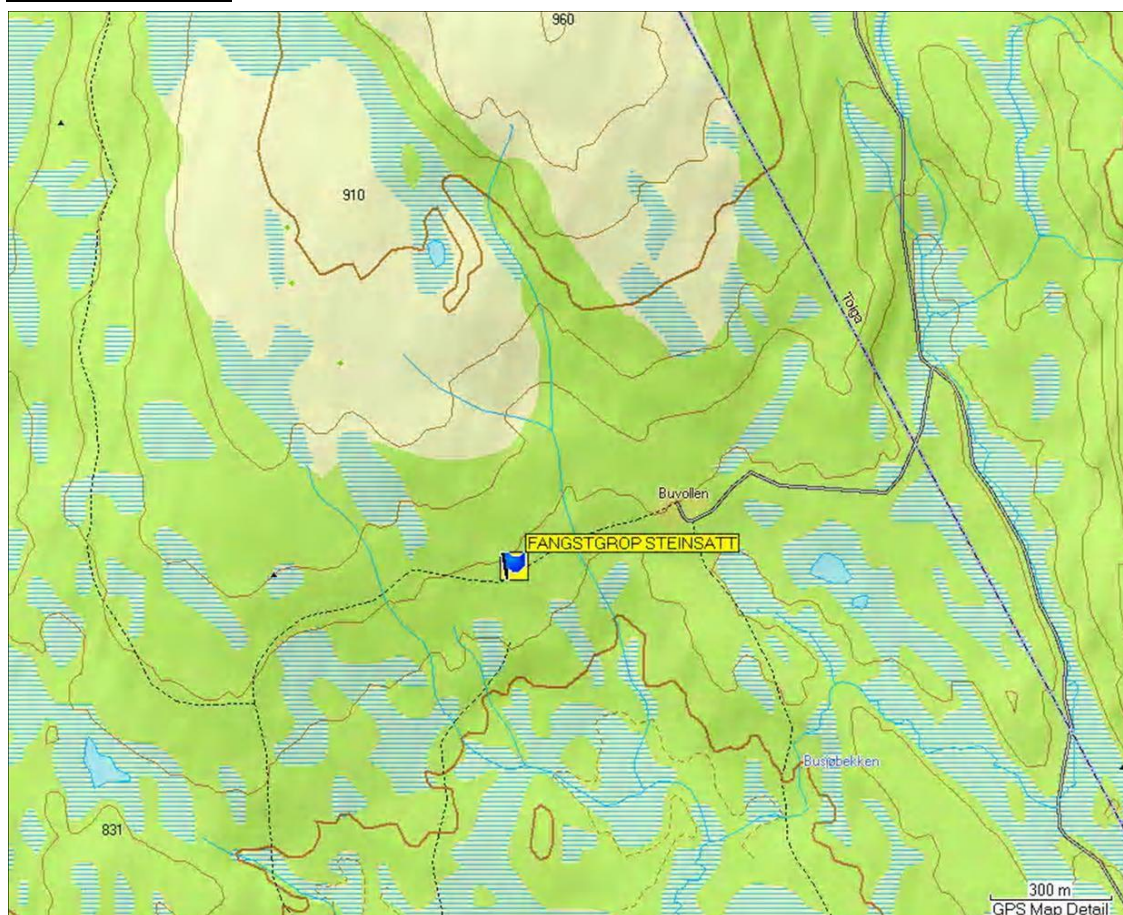
I følge muntlig tradisjon er det noen eldre karer i bygda som husker at det har vært tak over tufta. Hvis dette er tilfellet har det å så fall vært snakk om ei veldig lav bu. Da vi besøkte tufta, syntes vi den lignet mye på urgrav vi har sett i området rundt Stekkenjokk i Vilhemina kommun, Sverige. Det er kjent at i slike samiske graver kunne også steinhellene bli støttet opp av treraier. Steinhellene vil så falle sammen når treraiene råtner bort.



Figur 50 Grav i Stekkenjokk. Foto AHS

I dag er det ikke kjent noe reinstrekk i nærheten av tufta. Det er heller ikke kjent noe gamle ferdselsveier, som f.eks. pilgrimsleden. Derimot er det ca. 20 m vest for tufta ei kaldkilde.

6.3.5 Buvollen



Figur 51 Buvollen der veien slutter midt i kartet

Steinsatt fangstgrop

Id nummer	Askeladden: 143791
Utvendige mål	10,0 x 4,5 m
Innvendige mål	3,1 x 2,6 m
Dybde	0,8 m
Koordinater N/E	581518 / 6924679



Figur 52 Stein Kaasin midt i steinsatt fangstgrop. Mattis på stien. Foto AHS

Rett ved en sti som går fra Buvollen sætra og vestover ligger det ei grop med kraftig voll. Stien går over gropas sørlige voll. Gropa ligger på ei lita grasslette og det vokser einer og bjørk rundt grassletta. I utseende minner denne gropa om ei fangstgrop, men den ligger helt alene og i tillegg er den steinsatt både i vegger og bunn, noe som er uvanlig.

6.3.6 Svartåsen

Svartåsen er ca. 8 km nordvest for Vingelen. Ved Fjeldraaen sør for Svartåstangen skal John Thomassen og hans familie ha oppholdt seg i 1885-1886 i følge Lappekommisjonen (Løøv 1991:16). De bodde i teltgammer, og våre undersøkelser etter dem, som blir presentert senere i rapporten, var resultatløse. Derimot ble vi vist ei steinrøys, som ligger ca. 70 m øst for veien som går inn mot sætrene sør for Svartåsen. Dette er tidligere blitt tolket som en fangstmarksgrav av lokale interessenter.



Figur 53 Fangstmarksgrava i Svartåsen

Fangstmarksgrav

Id nummer	Askeladden: 143779
Mål	7,6 x 5,2 m
Høyde	Inntil 0,3 m
Koordinater N/E	590952 / 6925883



Figur 54 Fangstmarksgrav med jordbor i midten. Foto AHS

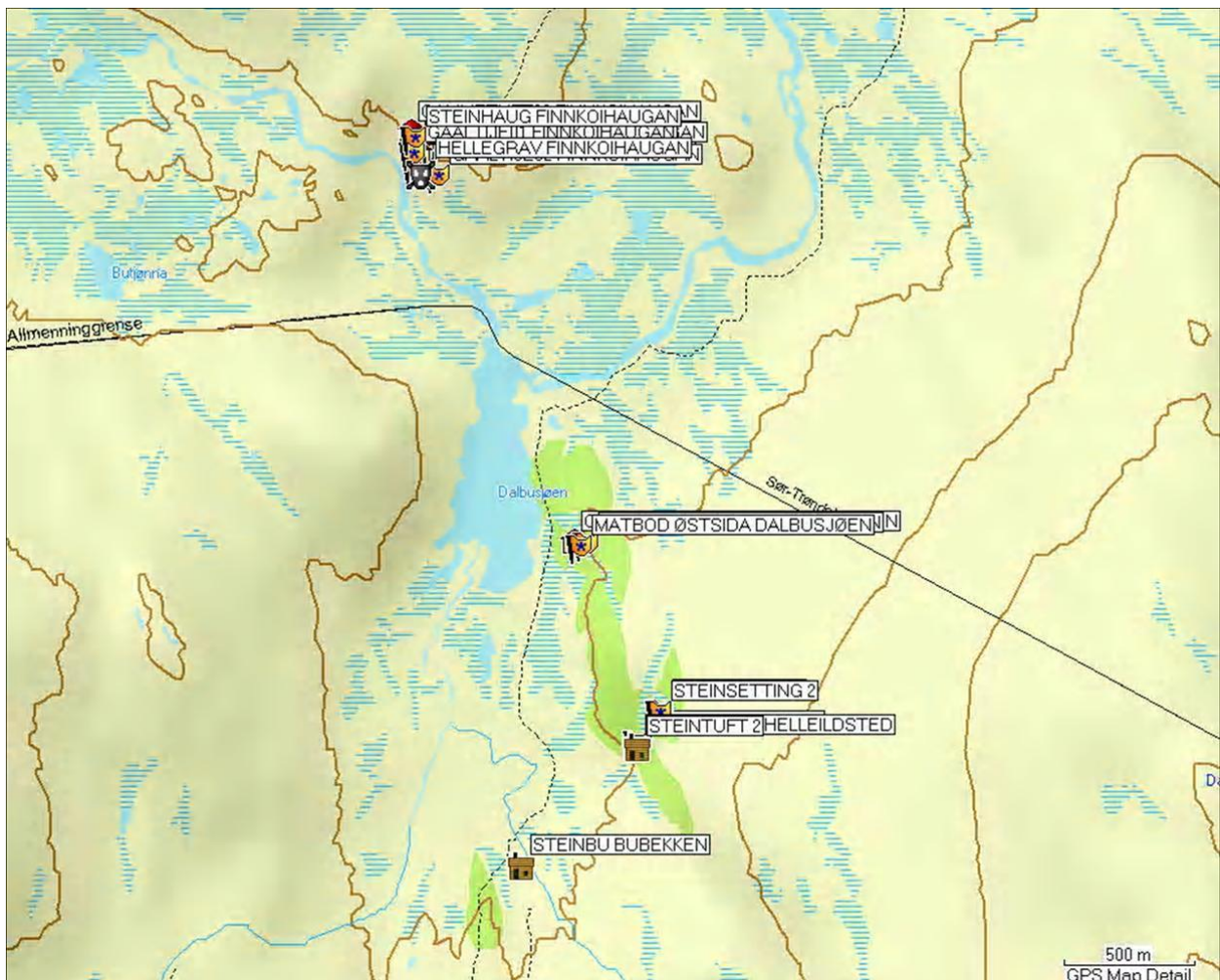
Røysa ligger lavt i bjørkeskog hvor det også vokser mye einer. Det er flere smårygger med bjørk rundt haugen.

Steinstørrelsen er varierende fra neve- til noen litt større enn hodestor. Røysa er delvis tildekt av gress, lyng og mose og midt i røysa vokser det en einerbusk.

Ikke langt unna haugen går det eldste kjente veifaret i Vingelen, Gamle Almannavei i retning Kvikne.

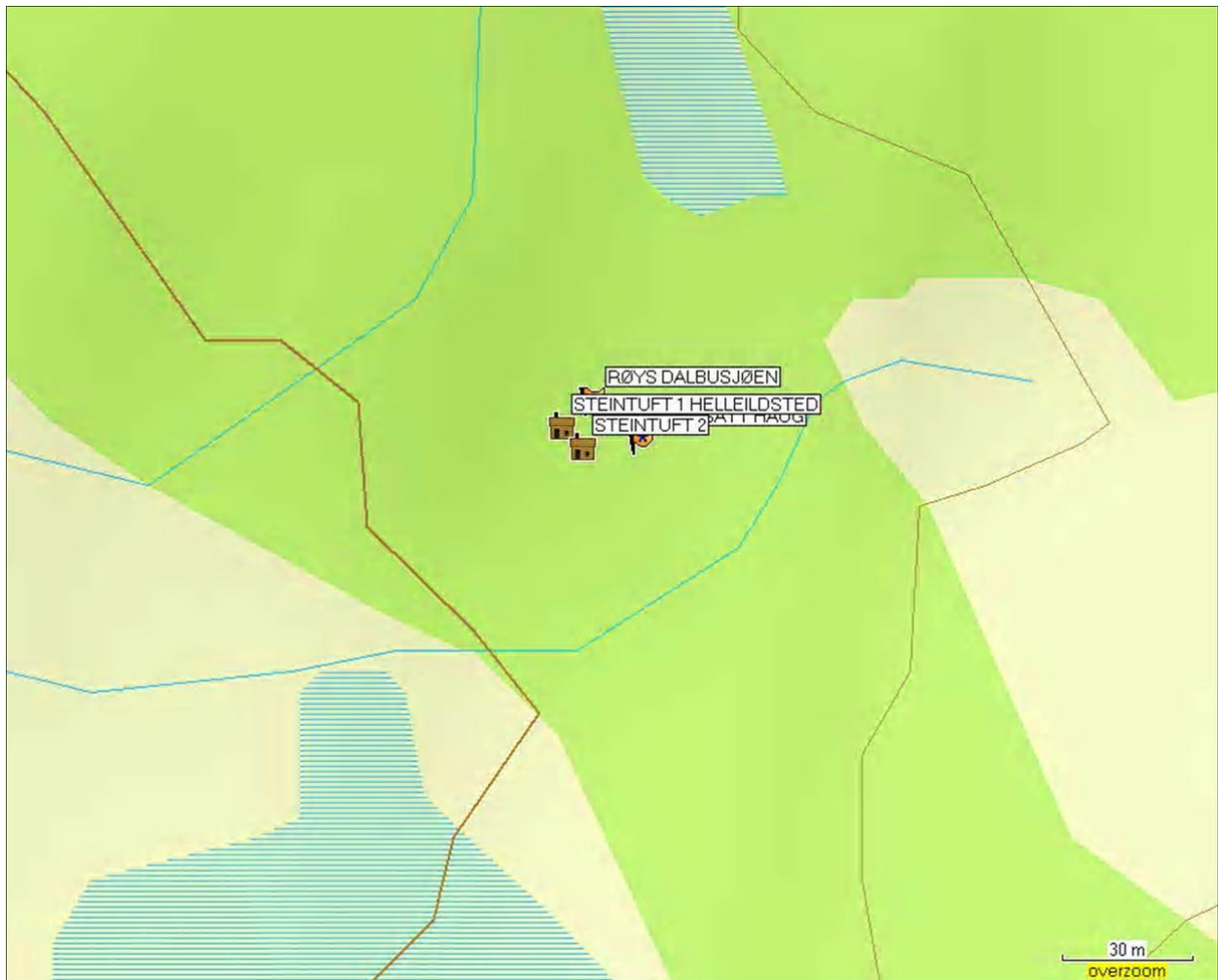
6.4 Dalbusjøen

Dalbusjøen ligger rett ved grensa mellom Sør-Trøndelag og Hedmark fylke, i Os kommune. I dag ligger det ei sæter rett sør for sjøen som eies av Torbjørn Eggen. Eggen har også gjennomført en resursanalyse rundt Dalbusjøen med utgangspunkt i både kultur og natur. Gjennom denne analysen ble flere samiske kulturminner registrert. Dalbusjøen er kjent i sør-samisk sammenheng med tragedien som skjedde i 1811, da 50 menn fra Dalsbygda stjal en reinsflokk fra samene som holdt til ved Dalbusjøen ved makt. 392 reinsdyr ble tjuvslaktet, og gjennom denne og flere tragiske hendelser i etterkant førte dette til at den samiske sijte som eide dyrene gikk under (Løøv 1994:154-167). De samiske kulturminnene som er funnet rundt Dalbusjøen kan settes i sammenheng med denne episoden, samt annen samisk tilstedeværelse i området.



Figur 55 Oversiktskart Dalbusjøen

6.4.1 Øst og sørøst for Dalbusjøen



Figur 56 Tett ansamling av strukturer ved Dalbusjøen

Røys/haug.

Nordøst for sætra ved Dalbusjøen ble det funnet ei røys. Røysa består av både stein og jord. Den ligger i tett bjørkeskog med mye bregner på en flat terrasse i en vestvendt skråning, ca 50 m sør for en markant fjellknaus. Haugen er delvis overgrodd av både busker og gress, men ser allikevel noe ny ut.

Røyse er oval. 3,0x5,0 m og 1,0 m høy.

Koordinater N/E: 599366 / 6951552

Steintuft med helle-ildsted.

Id nummer	Askeladden: 143784
Utvendige mål	3 x 4 m
Høyde mur	0,2 m
Koordinater N/E	599359 / 6951546



Figur 57 Tufta kommer ikke tydelig fram i bilde. Steinen til høyre i bilde er en del av tuftas ene vegg. Foto AHS

Ca. 5 m vest for haugen ligger det ei tuft. Tufta er overvokst av høyt gress, busker og noe bjørk. Tufta er dannet av en steinmur, og har et påvist ildsted murt opp av heller i østlig hjørne. Selve tufta fremtrer ikke altfor tydelig, og derfor ble det bare tatt ett mål.

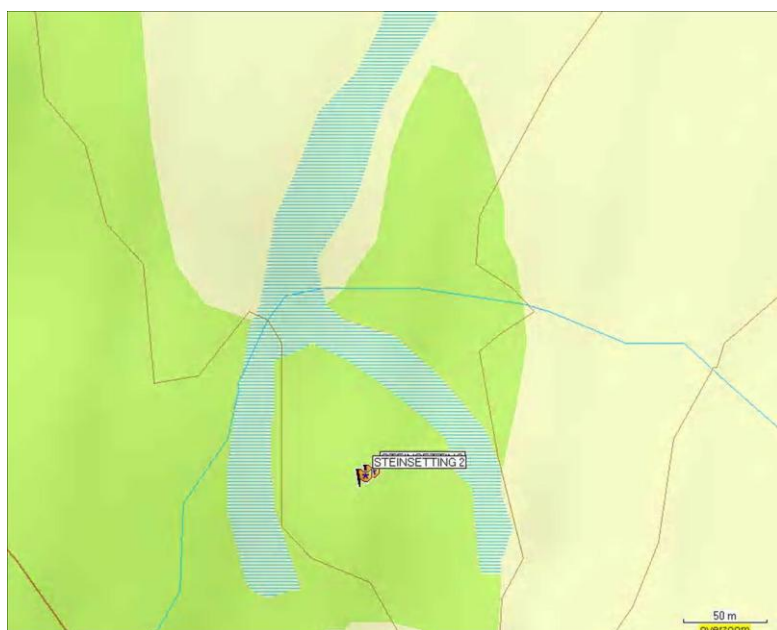
Tuft 2.

Id nummer	Askeladden: 143784
Utvendige mål	2,5 x 3,5 m
Høyde mur	0,3 m
Koordinater N/E	599363 / 6951542



Figur 58 Tufta er veldig overvokst. Foto AHS

Ca. 5 m sør for tuft 1 ligger det en tuft til. Tufta er overvokst av høyt gress, busker og noe bjørk. Det ble ikke påvist kull og ildsted ved bruk av jordbor. Det er sannsynlig at denne tufta har vært ei lagerbu tilhørende de som brukte tuft 1.



Figur 59 To steinsettinger ved Dalbusjøen

Steinrøyser.

Id nummer	Askeladden: 143788
Mål	1,4 x 1,4 m
Høyde røys	0,3 m
Koordinater N/E	599450 / 6951673



Figur 60 Steinrøys nr. 1 bak jordboret. Foto AHS

Ca. 50 m nord for området med de to tuftene er det en markant bergknaus. Bergknausen er delvis overgrodd av mose, lyng og gress, og oppå knausen ligger det to små og utflytende steinrøysar.

Den ene tilnærmede sirkulære steinrøysa består av heller i varierende størrelse. De er lagt over en liten forsenking og steinrøysa er delvis overgrodd av mose, lyng og gress.

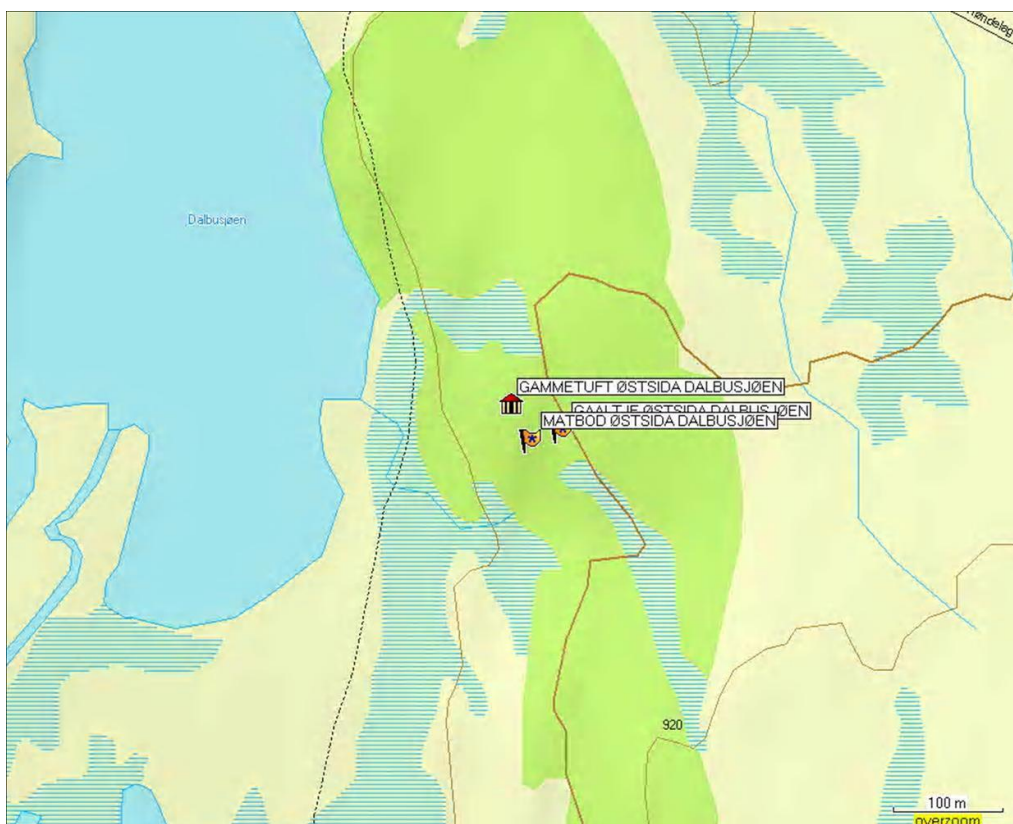
Steinrøys nr. 2 er også tilnærmet sirkulær, laget av heller, og delvis overgrodd av mose, lyng og gress. Den ligger på kanten av bergknausen.

Id nummer	Askeladden: 143788
Mål	1,0 x 1,5 m
Høyde røys	0,3 m
Koordinater N/E	599446 / 6951670



Figur 61 Steinrøys nr. 2 bak jordbor. I bakgrunnen skimtes elva Fora. Foto AHS

Fra bergknausen er det god utsikt mot elva Fora og deler av Dalbusjøen.



Figur 62 Gammetuft, kaldkilde og matbod øst for Dalbusjøen

Gammetuft / Gåtiesijie østsida av Dalbusjøen.

Id nummer **Askeladden: 143795**

Utvendige mål 4,8 x 4,8 m

Innvendige mål 2,8 x 2,8 m

Høyde voll 0,6 m
nordsiden

Høyde voll 0,2 m
østsiden

Ildsted 0,9 x 0,8 m

Koordinater N/E 599101 / 6952329



**Figur 63 Gammetuft der jordborret marker ildsted. Vollen er tydeligst til høyre i bilde hvor den er oppbygd.
Foto AHS**

Ca 1,1 km nordøst for Dalbusjøen i en vestvendt skråning med tett bjørkeskog er det tidligere påvist ei gammetuft. Tufta ligger på et flatt område med god utsikt over sørenden av Dalbusjøen. Det flate området er ikke mye større enn selve tufta.

Vollen rundt tufta er størst på nordsiden og minst på østsiden. Det kan virke som nordsiden av flaten tufta ligger på har blitt bygget opp for å danne ei større flate for gamma.

Ildstedet er midt i tufta og er tydelig markert med stein. Det ser urørt ut, og ved bruk av jordbor ble det påvist forholdsvis lite kull.

Gammetufta er lita og ligger ganske bortgjemt. Dens plassering er noe utypisk, sammenlignet med andre kjente gammer i Forollhogna. Den ligger inntil en vestvendt bakke hvor det er noe vannsig, mens en mer typisk plassering er på ei tørr flate på en morenerygg. I dag er tufta markert ved at noen har hengt opp en fiskebolleboks og et reinsgevir i et tre.

Kaldkilde / gaaltije, aajege østsida av Dalbusjøen.

Id nummer **Askeladden: 143795**

Mål Ubestemmelig

Koordinater N/E 599149 / 6952305



Figur 64 Overgrodd kaldkilde markert ved jordbor og tommestokk. Foto AHS

På andre siden av ei myr, ca. 50 m nordøst for gammetufta ligger det ei kaldkilde inntil en bjørkebevokst haug. Kaldkilda er steinsatt, men såpass overgrodd at bare to steiner er synlige. Det er vanskelig å definere noen målbar størrelse på den overgrodde kaldkilda. Kilda bør sees i sammenheng med gammetufta.

Matbod østsida av Dalbusjøen.

Id nummer	Askeladden: 143795
Utvendige mål	5,0 x 4,7 m
Innvendige mål	1,9 x 3,7 m
Steinknaus høyde	1,4 m
Koordinater N/E	599121 / 6952295



Figur 65 Matbod med tommestokk midt i. Foto AHS

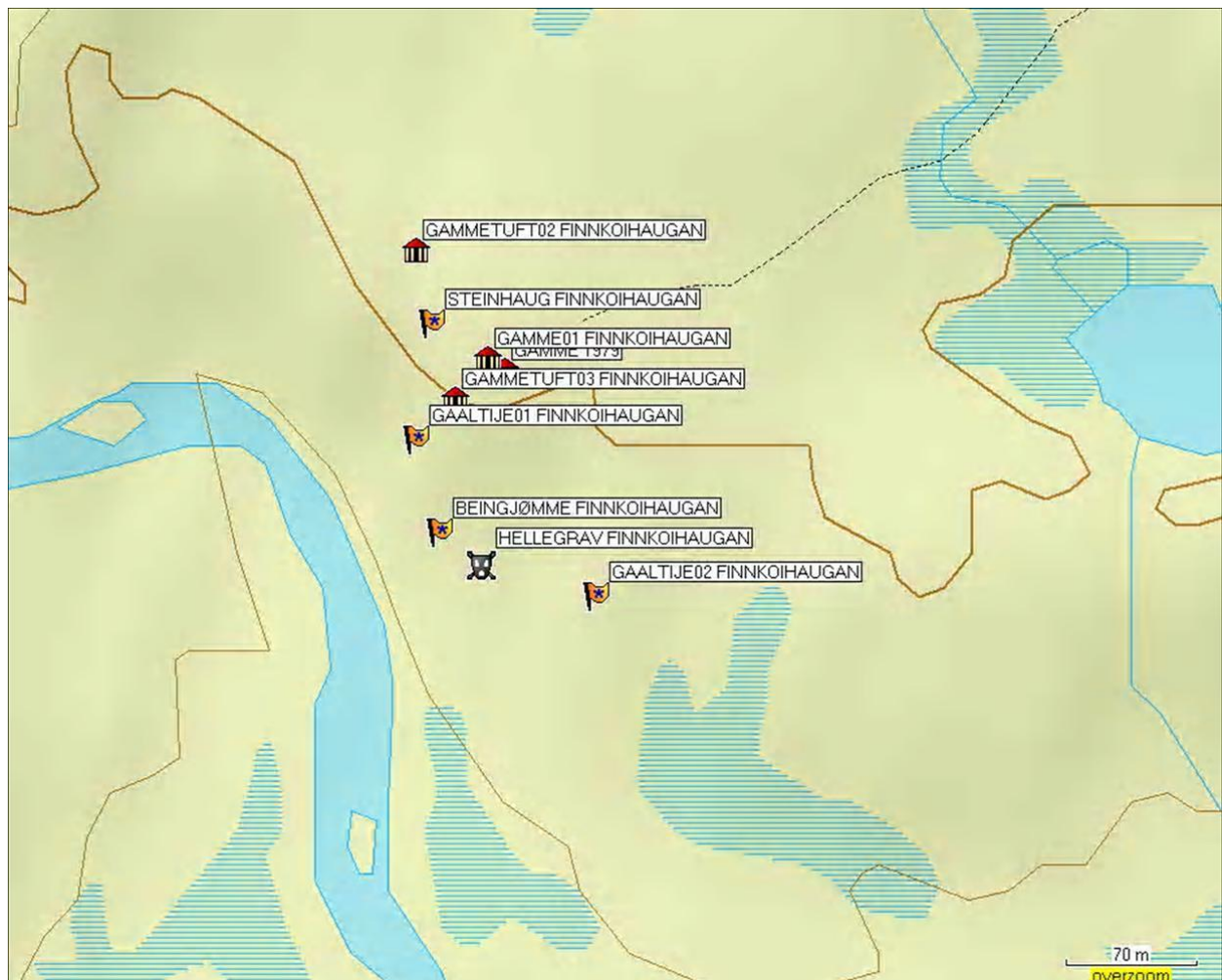


Figur 66 Matbod der steinen til høyre og steinhaugen til venstre marker ytterkantene i boden. foto AHS

Ca. 40 m sør for gammetufta er det ei lita tuft inntil en liten bergknaus. Tufta er sterkt overgrodd av høyt gress, og det vokser også kratt og bjørk i og rundt tufta. Konstruksjonen består av to murte vegger, mens bergknausen danner en tredje vegg. På motsatt side av bergknausen er det en lav voll som avgrenser tufta. De murte veggene består av forholdsvis store, flate heller. Veggene er noe sammenraste inntil bergknausen.

Bergknausen egner seg godt til å bygge et tak ut i fra.

6.4.2 Finnkoihaugan



Figur 67 Oversiktskart Finnkoihaugan



Figur 68 Utsikt over Dalbusjøen fra Finnkoihaugen. Foto AHS

Ca. 250 m nordøst for nordenden av Dalbusjøen er det en stor morenerygg som på kart er avmerket Finnkoihaugen. På denne haugen er det ikke funnet noen samiske kulturminner. Derimot er det funnet en mengde med samiske kulturminner ca 400 m nordvest for Finnkoihaugen på kartet. Trolig er dette den egentlige ”Finnkoihaugen”.



Figur 69 Skiltet ved Finnkoihaugen med den sammenraste gammen midt i bildet. Foto AHS



Figur 70 Sammenrast moderne gamle. Foto AHS

Gammetuft 01 / Gamme med forgang / Kåava-gåetie

Id nummer	Askeladden: 143908
Utvendige mål	9,0 x 8,2 m
Innvendige mål	4,7 x 3,0 m
Høyde voll	0,7 m
Tilbyggets mål	5,0 x 4,0 m
Koordinater N/E	598471 / 6953825



Figur 71 Mattis midt i gammetuft med tilbygg. Foto AHS

Ca. 1 m vest for restene etter gamma fra 1979 ligger det ei gamle med forgang. Gamma ligger på en gresskledd høyde, hvor det vokser bjørk, einer og vier. Selve tufta er gresskledd. Tufta er sirkulær med kraftige voller og ildsted i midten.

Vollen er kraftig. Ildstedet i gamma er ikke tydelig markert, men synlig. Ved bruk av jordbor ble det påvist kull, og små beinbiter.

Forgangen/tilbygget ligger voll i voll øst for gamma. Ved hjelp av jordbor ble det påvist et steinsatt gulv.



Figur 72 Mattis midt i forgangen/tilbygget. Foto AHS

Fra gammetufta er det godt utsyn over nordenden av Dalbusjøen.

Steinhaug

Id nummer	Askeladden: 143911
Mål haug	3,0 x 3,0 m
Høyde haug	0,7 m
Mål røys	1,5x1,5 m
Høyde røys	0,5 m
Koordinater N/E	598440 / 6953843



Figur 73 Steinhaug. Foto AHS

Ca. 35 m nordvest for gammetufta med tilbygg, ligger det en haug bestående av jord og steinheller. Haugen er sirkulær. I haugens sørende danner steinhellene ei røys.

Av Eggen har denne haugen tidligere blitt registrert som en mulig matbod, og det virker som en sannsynlig tolkning.

Gammetuft / Gåtiesijjie 02

Id nummer	Askeladden: 143914
Utvendige mål	6,5 x 6,0 m
Innvendige mål	3,2 x 3,2 m
Høyde voll	0,4-0,3 m
Ildsted	1,4 x 0,8 m
Koordinater N/E	598430 / 6953883



Figur 74 Gammetuft 02. Jordboret marker ildsted. Mattis skimtes bak en busk. Foto AHS

Ca. 70 meter nordvest for gammetuft 01, ligger det ei annen gammetuft. Den ligger på toppen av en gresskledd morenerygg hvor det vokser bjørk, eier og bjørkeris. Denne gamma er betraktelig mindre synlig i terrenget enn gammetuft 01, og ligner mer på en ”typisk” gammetuft i Forollhogna.

Tufta er sirkulær. Ildstedet i gammetufta er ikke veldig definert, men det ble påvist kull ved bruk av jordbor. Inngangspartiet i tufta er heller ikke veldig definert, men er trolig i den sørlige delen av gamma hvor det er god utsikt over elva Fora.

Retten nordøst for gammetufta er det et område med tydelig vegetasjonsforandring som kan være en gammel avfallsplass tilknyttet tufta.

Kaldkilde / Gaaltije 01

Id nummer	Askeladden: 143917
Mål	1,5 x 1,5 m
Koordinater N/E	598434 / 6953780



Figur 75 Steinsatt kaldkilde bak tommestokk. Foto AHS

Ca 60 m sørvest for gammetuft 01 er det ei oppmurt kaldkilde. Steinmuren som er murt opp i kaldkilda er tilnærmet sirkulær.

Gammetuft / Gåtiesijjie 03

Id nummer	Askeladden: 143921
Utvendige mål	6,0 x 7,5 m
Innvendige mål	4,0 x 4,5 m
Høyde voll	0,1-0,4 m
Ildsted	Ubestemmelig
Koordinater N/E	598454 / 6953803



Figur 76 Gammetuft 03 med jordbor i ildstedet. Den bakre vollen kan så vidt skimtes. Foto AHS

På en flat høyde med utsikt over elva ligger ei tredje gammetuft. Tufta ligger ca midt i mellom gammetuft 01 og kaldkilde 01. På den gresskledd høyden vokser det bjørk, einer og bjørkeris. Tufta fremtrer tydelig i terrenget. Gulvflaten er noe nedgravd, men ikke slikt som man kjenner ved de eldre stalletuftene. Inngangspartiet er i den vestlige delen av tufta, og er markert med en stor stein. Tufta er sirkulær.



Figur 77 Spor etter flekking av never ved gamle 03. Foto AHS

Urgrav / gaelmie

Id nummer	Askeladden: 143909
Gravas mål	3,0 m lang, 1,3 m bred
Høyde	0,5 m
Steinens mål	2,7 m lang, 1,4 m høy
Høyde voll	0,4-0,3 m
Ildsted	1,4 x 0,8 m
Koordinater N/E	598470 / 6953714



Figur 78 Urgrav. Foto AHS

På ei flate i ei nordvestvendt skråning ovenfor elva Fora ligger en stor jordfast stein. Steinen har en rett vertikal flate, og foran denne steinflata fant vi det som kan være ei urgrav.

Inntil steinen ligger det flere steinheller i varierende størrelse. Hellene ser ut til å ha rast inn mot steinen, og det kan virke som hellene har stått oppstilt opp mot steinen. I gravas nordvestende er det en steinhelle som tydelig er oppsatt på høykant. Det ser også ut som om det er en antydning til en nedgravning bak den oppsatte hella. Nedgravningen er ca. 0,2 m dyp og måler 0,8x1,0 m i plan. Det er spredt heller over et større område, men hovedmengden av heller ligger som en haug i motsatt ende av grava i forhold til nedgravningen.



Figur 79 Haug med heller i forkant av bilde. Foto AHS



Figur 80 Helle som står på høykant midt i bilde. Nedgraving bak den. Foto AHS

Beingjømme / Måara(oe)-vårhcoe, daektie-, måaravårhcoe

Id nummer **Askeladden: 143912**

Mål avgrenset 0,3 x 0,4 m
rom

Koordinater N/E 598448 / 6953731



Figur 81 Mattis sitter rett ovenfor der beingjømma er. Foto AHS



Figur 82 Beingjømma er bak den minste steinen midt i bilde. Foto AHS

I den nordvestvendte skråningen ovenfor elva Fora er det et åpent og flatt område hvor det vokser gress og lyng. I overkant av dette område ble det funnet ei beingjømma. Beingjømma ligger i sprekken til en stor, kløvd stein. En mindre stein ligger i overkant av sprekken, mens det er satt opp ei mindre helle som sammen med den mindre steinen danner et avgrenset rom foran sprekken. Da det ble fjernet noe gress og løv som lå i dette rommet, dukket det frem flere beinbiter. Dette er en første beingjømma som er påvist i Forollhogna området.



Figur 83 Synlige beinbiter i beingjømma. Foto AHS

Kaldkilde / gaaltje 02

Id nummer	Askeladden: 143916
Utvendig mål	1,5 x 1,3m
Vannspeil	1,0 x 0,7 m
Koordinater N/E	598533 / 6953699



Figur 84 Steinsatt kaldkilde. Foto AHS

Ca. 70 m nordøst for Hellegrava, ligger det ei kaldkilde i et myrområde. Rundt kilda vokser det bjørk og over kilda henger det einer- og bjørkeriskvister. Kaldkilda er oppmurt.

SNOs samiske registreringer Finnkoihaugan.

De tre punktene som SNO hadde på sine GPS ga ikke noe utslag. Da vi undersøkte de tre punktene, ble det ikke påvist noen kulturminner.

6.4.3 Bubekken

Steinbu

Id nummer	Askeladden: 143777
Utvendige mål	5,0m (hvor inngangspartiet er 1,0 m) x 5,7 m
Innvendige mål	3,4 x 2,8 m
Høyde mur	Inntil 1,2 m
Koordinater N/E	598934 / 6951074



Figur 85 Mattis midt i steinbu. Foto AHS

Ca. 90 m sør for Dalbusjøen og 40 m sørvest for Bubekken ligger det ei lita steinbutuft. Tufta ligger på ei gresskledd lita flate inntil en østvendt skråning. Det vokser bjørkeris rundt tufta.

Tufta er tilnærmet rektangulær med avrundede hjørner. Den vestlige veggen i tufta består av en stor stein, mens resten av tufta er tørrmurt. I den østlige delen av tufta er det et utstående inngangsparti. Muren er godt bevart.



Figur 86 Mattis midt i steinbu. Bilde tatt fra steinen bua ligger inntil. Foto AHS

Tufta ligger synlig til fra sætra, men det er ikke noen kjent sammenheng mellom den og sætra i følge Eggen.

6.5 Elgsjøkneppen

Elgsjøkneppen er fjellet som ligger rett nord for Elgsjøen, ca. 5 km fra Øyungen i Holtålen kommune. Ved Elgsjøkneppen er det i dag ei lita, aktiv sætergrend, som ligger på østbredden av Elgsjøen. I følge Lappekommisjonen kom John Mortensen sammen med flere samer til området rundt Elgsjøen i 1810 (Løøv 1991:26). Niels Mortensen, Lars Larsen, Midtsommerthomas og Thorkild Henriksen skal ha vært noen vintre ved Elgsjøen, uten at tidspunktet blir nærmere spesifisert (Løøv 1991:32). Nils Thomas Bull, hadde i følge sitt eget vitnemål i Lappekommisjonen (1889), to gammer ved Elgsjøkneppen som han benyttet om sommeren (Løøv 1991:36). Dette dokumenterer skriftlig at flere samer holdt til i dette området på 1800-tallet.



Figur 87 Oversiktskart med Elgsjøen og Øyungen

6.5.1 Vestsiden av Elgsjøen



Figur 88 Oversiktskart Elgsjøen

Mjølkegrop / boerne 01

Id nummer	FID 1249/ID 1180
Utvendige mål	1,8 m x 1,7 m
Innvendige mål	1,4 m x 0,4
Dybde	0,8 m
Koordinater N/E	600553 / 6955556



Figur 89 Mjølkegrop ved Elgsjøkneppen. Foto: AHS

Vi var så heldig å få med oss Bjørn Roald Gjersvoll som guide da vi startet opp registreringene rundt Elgsjøkneppen. Han viste oss ei mjølkegrop som var kjent fra før. Den lå oppe på en liten morenehaug, som var tørr og ble tidlig bar om våren. Det vokser lyng og noe gras på haugen, og noen spredte bjørketrær. Haugen er markert og lett synlig i området. Gropa er orientert nord-sør. Det ligger en stor stein nedi gropa, og det er flere store steiner i vollen under lyngen. Det renner en bekk nedenfor haugen.

Oppbevaringsgrop

Id nummer	Askeladden: 143920
Utvendige mål	1,6 m x 1,2 m
Dybde	0,6 m
Koordinater N/E	600676 / 6955254

15 m nordøst for mjølkegropa ved foten av haugen, fant vi ei ny lita gravd grop, tolket som ei lita oppbevaringsgrop. I bunnen av gropa ligger det noe stein. Gropa ligger mellom en sti og den nevnte haugen.

Mjølkegrop / boerne 02

Id nummer	Askeladden: 136438
Innvendige mål	0,9 m x 1,2 m
Dybde	0,4 m
Koordinater N/E	600358 / 6955721

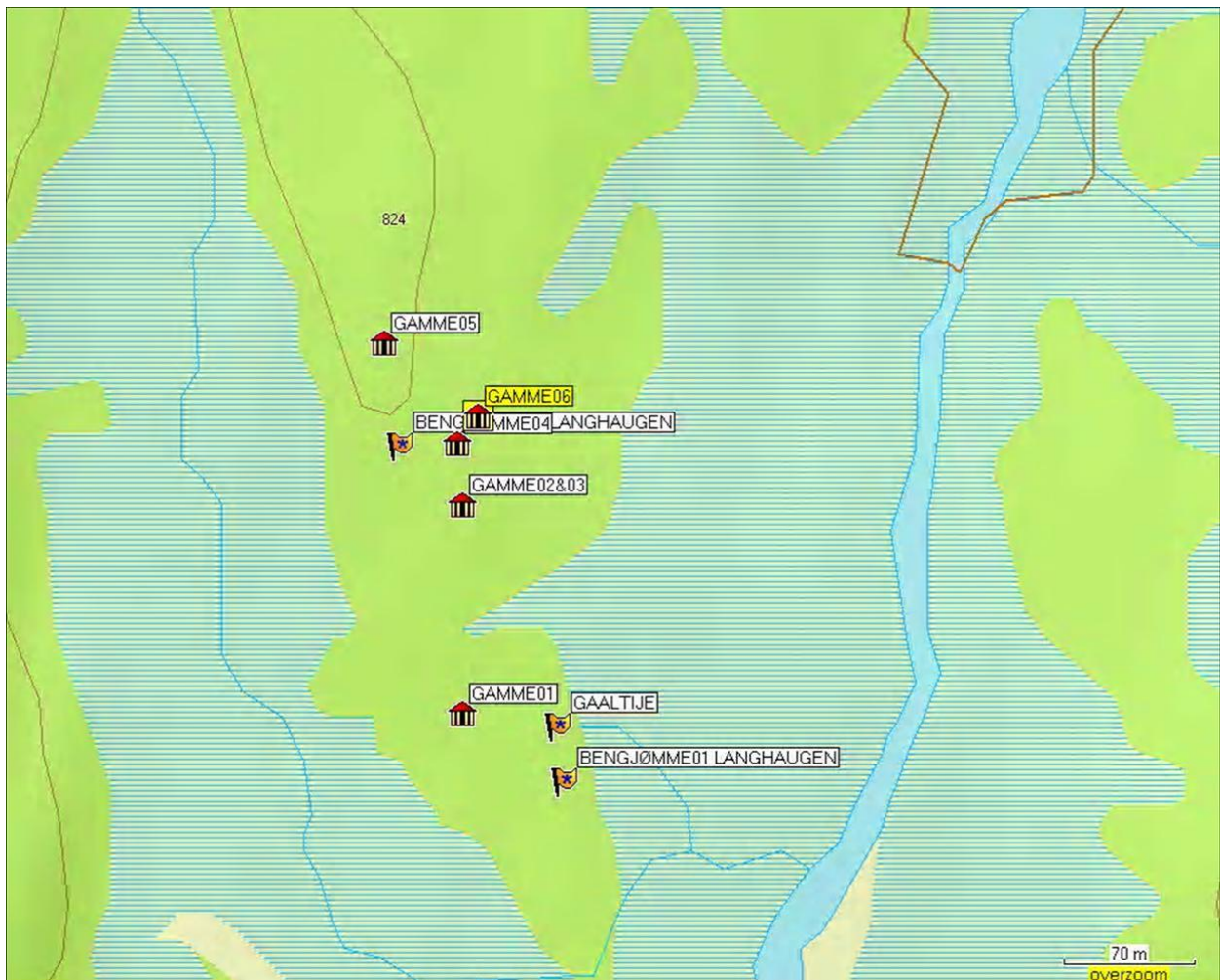


Figur 90 Nyoppdaget mjølkegrop. Foto AHS

Nordvest for den første mjølkegropa fant vi ei ny mjølkegrop. Den ligger ca. 250 m unna den første, på et høydedrag med tett vier og bjørkekratt. Denne gropa har ikke så markant voll som den første, og er ikke lett å få øye på.

6.5.2 Langhaugen

Gjersvoll fortalte oss at han hadde hørt at samene hadde hatt tilhold ved Langhaugen ved Elgsjøkneppen. Der var det fra før registrert to samiske tufter. En av dem er FID 1250/ID 1181.



Figur 91 Oversiktskart Langhaugen

Kalkkilde / gaaltje

Id nummer	Askeladden: 136439
Innvendige mål	4 x 3 m
Dybde	0,4 m
Koordinater N/E	602289 / 6957257



Figur 92 Mattis Danielsen ved kaldkilden/Galltje ved Langhaugen. Oppmurt område til høyre for Danielsen på bilde Foto AHS

På østsiden av Langhaugen, i overgangen mellom myr og haug, fant vi ei kaldkilde. Kilda så dyp ut. I kildas nordende lå det noen oppmurte heller som dannet et oppbevaringsrom under vann. Disse kunne også være veldig gode å stå på når man skulle hente vann fra kilda. Hellene var ca. 0,3 m x 0,4 m store. På en pinne som delvis stakk opp av kilden, ble det konstatert tydelig skjærespor.

Gammetuft / Gåtiesijjie 01

Id nummer	Askeladden: 136440
Utvendige mål	5 x 4,5 m
Innvendige mål	2,5 m x 2,6 m
Høyde voll	0,1 - 0,2 m
Ildsted	0,8 x 0,9 m
Koordinater N/E	602237 / 6957264



Figur 93 Gammetuft 01 ved Langhaugen, Elgsjøkneppen. Foto AHS

Ca. 60-70 m unna kaldkilda i vestlig retning fant vi ei samisk gammetuft (gammetuft 1). Tufta ligger midt på Langhaugen, ikke langt unna en liten sukkertoppformet haug på motsatt side av haugen i forhold til kaldkilden. Sørøst for sukkertoppen er det ei lita, åpen slette med mye lyng på. Tufta ligger øst for denne åpne slette i den spredte bjørkeskogen, der det også vokser noe einer. Tufta er liten og sirkulær. I midten ligger det ett ildsted, som fortoner seg som en liten haug. Det ble påvist kull i ildsted. Nordøst i tufta ble det ved hjelp av jordbor funnet en stor flat stein, som kan være stein ved båassjan/ båassjan-såalka, og bak den er det en åpning i vollen, som kan være rester etter ei lita luke. Tufta er meget vanskelig å få øye på, da vollen ikke er markant og skjult av gress og vier. 4 m sørøst for tufta er det spor etter en liten avfallshaug. Denne er 0,6 m x 0,4 m og trer frem som en markant vegetasjonsendring med gras. Da vi stakk med jordbor ble det funnet både rester etter kull og ett mulig kulturlag. På flere av trærne rundt tufta er det spor etter att man har flekket never. Trolig kan dette ha blitt gjort under bygging av tufta.



Figur 94 Avfallshaug til gammetuft 01. Foto: AHS

Gammetufter / gåetie-sijjeh – 2 og 3

Id nummer	Askeladden: 136441
Utvendige mål	6 x 7,3 m
Innvendige mål	3,2 x 5,2 m
Ildsted	1,4 x 1,7 m
Koordinater N/E	602233 / 6957376



Figur 95 Gammetuft 02 med jordbor ved ildsted. Gammetuft 03 er til høyre for tufta, i høyre kant av bildet. Foto AHS

Ca. 100 m unna den første tufta fant vi to gammetufter (tuft 02 og tuft 03) som ligger voll i voll. De ligger midt oppå Langhaugen. Tuftene ligger i bjørkeskog, der det vokser vier, lyng og gress. Det er en god del spredte steiner rundt i skogen rundt tuftene. Midt i tufta er det et markant og stort ildsted. Med bruk av jordbor ble det påvist store heller i bunnen av ildstedet. Vollen er tykk og høy. Det kan se ut som flere store steiner er en del av selve vollkonstruksjonen. Noen av disse er synlig i vollen, mens andre kjennes med bruk av jordbor. Ildstedet er stort og har markante og store steiner i seg. Det ble også påvist mye kull i det da vi stakk med jordbor. Både den store og markante steinvollen og det store ildstedet skiller denne tufta fra andre tufter vi har undersøkt i Forollhogna

Gammetuft / gåetiesijjie 03

Id nummer

Utvendige mål 5 x 5,3 m

Innvendige mål 2,6 x 2,5 m

Høyde voll 0,1 - 0,2 m

Ildsted 0,6 m x 0,6 m

Koordinater N/E 602233 / 6957376



Figur 96 Gammetuft 3. Bak jordboret er forbindelsen til den andre tufta. Foto AHS

Voll i voll med gammetuft 02 ligger gammetuft 03. Denne er orientert nordøst for den først tufta. Tufta er tilnærmet sirkulær. I midten er det et ildsted med klar vegetasjonsendring da det vokser mye gras i det. Det er forholdsvis lite stein og mye kull i ildstedet. Dette ildstedet ligger 0,7 m lavere enn ildstedet i tuft 02. Vollahøyden er mellom 0,7-0,3 m. Vollen består av mange store steiner. Det er en åpning i fellesvollen til de to tuftene som vi har tolket som et forbindelsesparti mellom dem. Dette kan være et tilbygg.

”Steinovn”

Ut i fra tuft 3 går det ei rekke med store steiner i østlig retning. Steinrekka er 7 m lang og slutter i det som vi valgte å omtale som en ”steinovn”. Navnet er upresist og har bare sammenheng med en assosiasjon som dukket opp der og da. Den består av stein som er satt opp slik at det danner et rom i midten. I midten er det mye kull og noen heller. Steinene i ovnstrukturen er mellom 0,7-0,2 på sitt største.



Figur 97 "Steinovnen". Foto: AHS

Kullag

Ca. 10 m fra "oven" i nordlig retning ble det funnet et kullag i bakken mellom tre store steiner rundt en annen stein. Rommet med kull innenfor de tre steinene var 2,5 m x 3,0 m.



Figur 98 Steiner med kullag i mellom seg. Foto: AHS

Gammetuft / Gåtiesijjie 04

Id nummer	Askeladden: 136442
Utvendige mål	6 x 6 m
Høyde voll	0,1 m
Ildsted	1,7 x 1,1 m
Koordinater N/E	602229 / 6957409



Figur 99 Tuft 04 med ildsted med klar vegetasjonsendring

Ca. 35 m i nordvestlig retning for gammetuft 02/03 fant vi enda ei samisk gammetuft (tuft 04). Tufta er sirkulær. De indre målene er vanskelig å definere da vollen er meget utydelig. Midt i tufta er det et ildsted som er orientert nord-nordvest, sør-sørøst. Over ildstedet vokser det grønt gress som skiller seg klart ut fra den omliggende vegetasjonen. Det er ei eller flere store bunnheller i ildstedet. Det er en stor stein rett sør for ildstedet, og rett utenfor ildstedet, nordlig retning, er det gravd ei grop. Denne gropa ser ny ut og måler 0,6 m x 0,6 m og er 0,25 m dyp. Det kan virke som denne tufta er noe eldre enn de andre vi har sett i Forollhogna, både på grunn av ildstedtypen og at vollene er veldig små og vanskelig å få øye på.



Figur 100 Ildsted med gravd grop til venstre for tommestokk. Foto: AHS

Ca. 10-15 m vest for tufta ligger det en avfallshaug. Den er 1 m x 1 m og har en klar vegetasjonsendring.



Figur 101 Avfallshaug ved tuft 4. Foto: AHS

Gammetuft / Gåtiesijjie 05

Id nummer	Askeladden: 136443
Utvendige mål	6,5 x 6 m
Innvendige mål	3,4 x 3,0 m
Høyde voll	0,3 m
Ildsted	1,7 x 1,0 m
Koordinater N/E	602188 / 6957461



Figur 102 Tuft 5 med Mattis i midten. Foto AHS

35 m vest for gammetuft 04, fant vi nok ei samisk gammetuft (tuft 5). Landskapet tufta ligger i er ganske kupert og det er en god del stein i området rundt. Tufta ligger i bjørkeskog, der det også vokser einer og lyng. Midt i tufta er det et ildsted. Ildstedet er orientert nordvest-sørøst. Det er stein, kull og bunnhelle i ildstedet, men ingen klar vegetasjonsendring. I ildstedet nordvestlige del er det en stor, synlig stein. Det er vanskelig å se noe klart inngangsparti. Vi kjente med jordboret flere store steiner i vollen. Ca. 60 m i nordlig retning fra tufta kan det skimtes ei stor og flott gran. Det ligger en avfallshaug ca. 6 m vest for tufta. Denne er 1,0 m x 0,8 m. Denne tufta er mer lik andre tufter vi har undersøkt andre steder i Forollhogna enn her ved Elgsjøkneppen.



Figur 103 Avfallshaug i forkant. Mattis ved tuft 5. Foto: AHS

Beingjømme / Måara(oe)-våarhcoe, daektie-, måaravåarhcoe 01/offerplass

Id nummer	Askeladden: 143915
Steinstruktur	ca. 3 m lang og 1 m høy
Rom med bein	ca. 0,6 m høyt og en grunnflate på ca 0,3 x 0,3 m
Koordinater N/E	602293 / 6957228



Figur 104 Steinhaugen hvor beingjømma er. Foto AHS

Ca. 30 m sør for kaldkilda er det ei beingjømma. Beingjømma ligger i en østvendt skråning ovenfor ei myr. Det vokser bjørk og einer i skråningen, og på bakken er det gress, lyng og mose. På hele moreneryggen er det mye stein.

Foran ei lita steinklynge er det satt opp ei helle. Hella er ca. 0,6 m høy og 0,3 m bred. Steinklynga den er satt opp foran består av 6 steiner som til sammen danner ei klynge. Bak hella om mellom steinene danner det seg et rom, og i det rommet er det satt ned et reinsdyr horn. Rommet hvor reinsdyrhornet er ikke veldig stort.



Figur 105 Mattis titter bak hella som skjuler beingjømma.



Figur 106 Nedsatt gevir i beingjømma. Foto AHS

Beingjømme / Måara(oe)-våarhkoe, daektie-, måaravåarhkoe 02

Id nummer	Askeladden: 143912
Høyde stein	1,5 m
Rom med bein	0,5 m høy, 0,4 m bredt og ca. 2 m langt
Koordinater N/E	602199 / 6957406



Figur 107 Beingjømme 02 med inngangen i hullet midt i steinklynga. Foto AHS



Figur 108 Noen synlige bein i beingjømme. Foto AHS

Ca. 30 m i vest for gammetuft 04 er det ei beingjømme til. Beingjømme ligger på ei ganske flat gresskledd slette med innslag av mose og lyng, hvor det vokser mye bjørk og einer.

På den sørlige delen av denne sletta er det en ansamling av store steinblokker. Blokkene varierer i størrelse. Mellom disse blokkene, på bakkenivå, er det et gjennomgående hulrom. Hulrommet går langs bakken mellom disse blokkene. I dette hulrommet var det flere beinbiter som stakk fram. Et større bein ble forsiktig løftet fram. Beinets er blitt kløyvd, slikt at man kunne ta ut beinmargen. I beingjømmeas vestre inngang var det satt ned et gevir. Da vi arrangerte en befarings hit under den Sør-samiske kulturfestivalen 2010, ble vi fortalt at fra Lule-samisk område var det tradisjon å sette ned reinsgevir for å holde flokken samlet.



Figur 109 Kløyvd bein tatt fram fra beingjømme. Foto AHS

Gammetuft / gåetiesijjie 06

Id nummer	Askeladden: 143913
Utvendige mål	6 x 6 m
Høyde voll	0,1 m
Ildsted	1,7 x 1,1 m
Koordinater N/E	602240 / 6957423



Figur 110 Gammetuft 06 med jordbor midt i ildstedet. Foto AHS



Figur 111 Svak antydning til voll rundt jordbor. Ildstedet markeres ved vegetasjonskille. Foto AHS

Øst for det markerte ildsted kan man se en svak antydning til voll. Den er krom, som en sirkulær voll, og er ca 2 m lang, men er svært vanskelig å få målt høyde og bredde på. Vollresten gir et inntrykk at det har vært ei gammetuft rundt ildstedet, mens i dag er det nesten umulig å se sporene etter det.

At vollen er så liten, kan skyldes flere årsaker. Ett av dem kan være at gammetufta er svært gammel. Andre årsaker kan være at torven som ble brukt var tynn, eller at gamma var ei sommergamme med tynnere vegger (Fjellheim 1999:175).

6.6 Forollsjøen

Forollsjøen er en stor sjø som ligger ved foten av Forollhognafjellet som har gitt navn til nasjonalparken. I sjøen er det godt fiske, og det er flere fiskebuer og overnattingssteder rundt sjøen.

6.6.1 Nordenden av Forollsjøen

I nordenden av Forollsjøen er det registrert flere samiske kulturminner. Arkeologen Lars Stenvik har beskrevet disse i artikkelen ”En sørsamisk offerplass ved Forollsjøen, mellom Hedmark og Sør-Trøndelag” (Stenvik 1982).



Figur 112 Nordenden av Forollsjøen

Offerplass / sjiele-sijjie 01

Id nummer	FID 2144 / ID 2085
Steinsettingens mål	9 x 6 m
Høyde haug	0,7 m
Koordinater N/E	592393 / 6952720



Samisk offerplass ved nordenden av Forollsjøen. Foto AHS

I 1975 registrerte Leif Pareli og Anne Severinsen i regi av Lappefogden i Sør-Trøndelag en tilnærmet rektangulær steinsetting (Stenvik 1982: 87). Denne ble så undersøkt av Stenvik i 1981. Midt i steinsettingen er det en liten haug, og steinsettingen er ikke komplett helt i sør. Det er ca. 10 m ned til sjøen fra strukturen. Steinene forholdsvis små og er lagt kant i kant. Steinsettingen er orientert NNV-SSØ. I 1975 ble det gjort en liten prøvegraving av haugens nordøstre kvadrant og de tolket haugen til å være naturlig. Dette ble styrket av Stenviks undersøkelser i 1981. I henhold til bildene og beskrivelsen i Stenviks artikkel var noe av haugen utrast/gravd i allerede i 1981, og det ser ut som erosjon har gjort haugen enda mer skadet i dag. Steinsettingen blir av Stenvik tolket som en samisk offerplass ut i fra kjent samisk aktivitet rundt Forollsjøen, og at steinsettingen har paralleller til kjente samiske offerplasser i Finnmark (Stenvik 1982:88).

Offerplass 02 / Offerstein / Sjiele-gierkie

Id nummer

Steinsettingens
mål Udefinerbar

Koordinater N/E 592408 / 6952746



Figur 113 Kløvd offerstein ved Forollsjøen. Foto AHS

Ca. 5 m vest for den første steinsettingen er det en annen rektangulær steinsetting i følge Stenvik (1982: 89). I midten av steinsettingen er det en kløvd stein. Dette er av Stenvik også tolket som en samisk offerplass med samme begrunnelse som den første offerplassen. I følge Stenvik var steinsetting sterkt overgrodd i 1981, og da vi undersøkte steinen var det ikke mulig å danne seg et bilde av en steinsetting rundt den. Det ble ikke funnet noe bein eller gjenstander i sprekken.

Trøplass på tange / Giedtie-njuna - Mulegga

Id nummer **Askeladden: 143918**

Koordinater N/E 592355 / 6952454

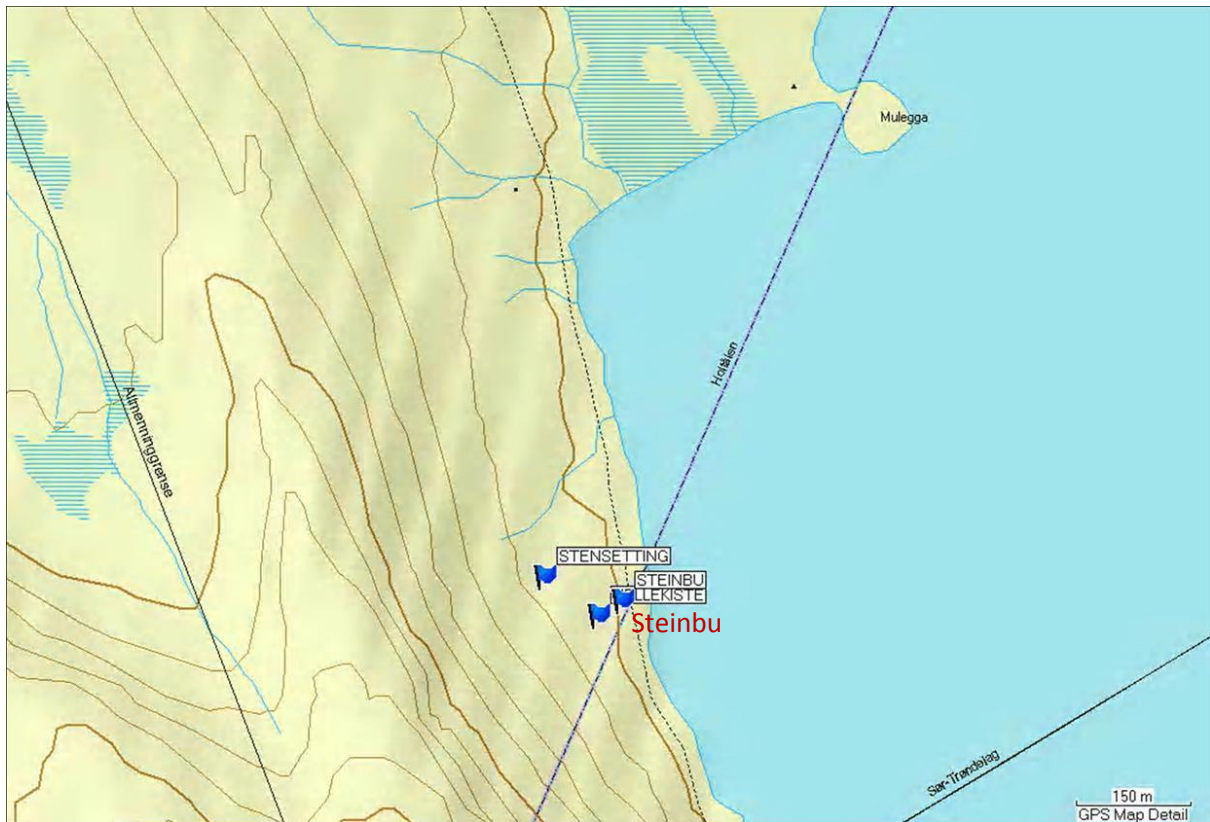


Figur 114 Mulegga - oppsamlingsplass for rein. Foto AHS

Halvøya Mulegga har blitt brukt som samlingsplass for rein, og er dermed også å regne som et samisk kulturminne. Lars N. Holm har beskrevet bruken av Mulegga til Rørosmuseet. Han kjente til at en gang hadde det stupt tre rein i sjøen fra Mulegga. Og det var vanskelig å få reinen både på og av selve halvøya (Intervu med Lars N, Holm – 75 år, Rørosmuseets arkiv). Da vi undersøkte Mulegga fant vi ikke noe spesielt som tyder på at det har blitt samlet rein der.

I følge Stenviks artikkel skal det ligge ei tuft i forkant av Mulegga. Vi fant ingen ting som kunne tolkes dit hen. Det eneste vi fant var tuftrester etter det som så mest ut som et båthus. Båhustufta var bygget opp av stein og brukes i dag som lagerplass for planker.

6.6.2 Vestsiden av Forollsjøen



Figur 115 Vestsiden av Forollsjøen

Steintuft

Utvendige mål 2,4 x 3,0 m

Innvendige mål 2 x 2 m

Dybde 1 m

Koordinater N/E 592050 / 6951807

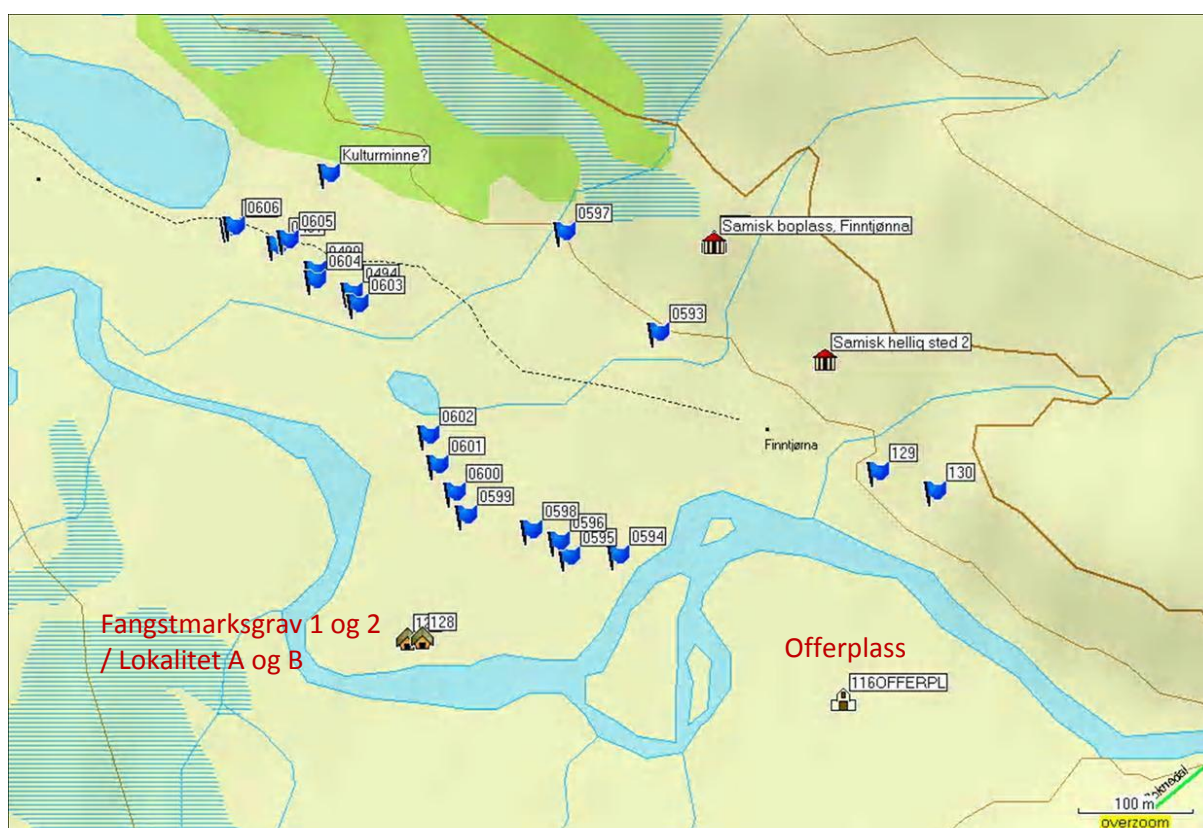


Figur 116 Mulig murt steinbu ved Forollsjøen. Foto AHS

På nordvestsiden av Forollsjøen, på høyre side av stien på vei tilbake til Sättåhaugen, ligger det som er registrert som ei steintuft. Den ligger ca. 2 m fra stien og ca. 15 m fra sjøen. Terrenget er helt åpent og bekledd av mose og lyng. Mot stien er det en stor jordfast stein og denne utgjør en del av den kvadratiske tuft muren. Utvendige mål avgrenset av steinen. Noen store steiner har rast inn og det er også kull i bunnen. Oppå den store steinen er det en liten oppmurt ”hylle”, der steinene er plassert slik at det dannes et rom med tak over mellom steinene.

6.7 Finntjønnan/Finntjørna

Finntjønnan ligger i Endalen i Budal, som er en del av Midtre-Gauldal kommune. Ved Finntjønnan ligger det ei sæter som tilhører gården Haukdalen, som ligger på grensen mellom Støren og Soknedal. Navnet Finntjønnan er en indikasjon på at det har vært samer her. Leif Pareli har gjort flere undersøkelser i 1987 og 1989 ved det som har blitt tolket som en samisk offerplass og to gammetufter (Pareli 1991). Opplysningene om disse kulturminnene har Pareli fra et brev til Riksarkivet skrevet av bygdebokforfatteren Jens Haukdal datert 1938. Bestefaren til Haukdal hadde i 1870-årene blitt fortalt av Tomasfinnen (Tomas Bull) at samene hadde hatt samle- og slaktetrø der sætra står i dag. Og at det i følge tradisjonen skal ha blitt ofret til tordenguden Horagalles på andre siden av elva Eina. I tillegg hadde det vært gammer ute på Moen (Pareli 1991:89). De to markerte punktene sør i kartet (Samisk boplass, Finntjønnan og Samisk hellig sted 2) undersøkte vi og fant ingen ting som styrket en slik tolkning.



Figur 117 Oversiktskart Finntjønnan

6.7.1 Sørsiden av elva

Offerplass / Sjiele-sijjie

Id nummer	FID 2160/ID 2105
Mål haug	4 m høy og 10 m lang
Offerstruktur	2,0 m bred, 2,7 m lang, størst høyde 0,5 m
Koordinater N/E	579823 / 6954401



Figur 118 Helligstedet ved Finntjønna. Offerstedet midt i bilde. Foto: AHS

Anekdoter: Da vi undersøkte offerplassen startet det verste tordenværet vi noensinne har opplevd. Vi kastet fra oss jordbør og løp det vi kunne bort til ei åpen løe på setra og søkte lyder til uværet ga seg.

Midt på den flate sletta, ca. 350 m unna sætra, ikke 150 m som i den tidligere beskrivelsen, er det en stor haug som skiller seg klart ut i landskapet. På nordsiden av haugen danner noen steiner en struktur som henvender seg mot haugen. Steinstrukturen består av en halvsirkelformet kjede av stein, med en stor helle i midten, omkranset av flere steiner. Hella i midten har båtform, og kan minne om en del av et slags alter. Det ligger litt kull i overflaten. Steinene utgjør en del av en ca. 0,2 m høy hesteskoformet voll med endene inn i haugskråningen (Pareli 1991:90). På nordsiden av offerplassen er det gravd en sjakt med en

stående midtprofil. Dette ble gjort av Leif Pareli i 1987. Hele sjakta er 2,9 m lang, mellom 0,4-1,6 m bred og 0,3 m dyp. Sjaktene er i dag sjenerende for kulturminnet. I tillegg til sjakten fjernet Pareli en del torv fra steinpakningen, og steiner og masse ble fjernet lagvis. Det ble ikke gjort noen gjenstandsfunn i undersøkelsene, men det ble observert flere trekull flekker i massene som ble fjernet, og kullet ble C-14-datert til mellom 1470-1650 (Pareli 1991:90). Parelis undersøkelser støtter på lang vei det Tomas Bull fortalte bonden på Haukdalsetra. Pareli tolket dette som en samisk offerplass, som i følge de andre kildene kan sees i sammenheng med tordenguden Horagalles. Det er funn av kullflekker i massene som er det sentrale i Parelis tolkning, og det henger i følge han sammen med at det ”berettes ofte i gamle kilder at samene pleide å koke og spise deler av offerdyret..” (Pareli 1991:96).



Figur 119 Mattis ved offerstedet. Sjaktene til Pareli bak tommestokken. Foto: AHS



Figur 120 Offerstedet. Foto: AHS

6.7.2 Nordsiden av elva

Fangstmarksgrav (Lokalitet A – Pareli 1991)

Id nummer	FID 2161/ID 2106
Utvendige mål	7,6 x 7,4 m
Grøft	0,6-08 m bred, inntil 0,4 m dyp.
Høyde voll	Inntil 0,6 m
Koordinater N/E	579441 / 6954445

Fangstmarksgrav (Lokalitet B – Pareli 1991)

Id nummer	
Utvendige mål	6,0 x 6,0 m
Grøft	Ikke definert
Høyde voll	Inntil 0,7 m
Koordinater N/E	579454 / 6954446



Figur 121 Mattis måler inn den ene fangstmarksgrava ved Finntjønna. Foto AHS

Ca. 20 m fra elva på den flate sletta, sørvest for sætra, ligger det som Pareli har tolket som to samiske gammetufter. I hans artikkel kommer det fram at det var vanskelig å være sikker på tolkningen, da det ikke ble funnet noe ildsted i noen av tuftene ved undersøkelsen, samtidig som han presiserer at vollen i lokalitet A er usedvanelig stor og at kantgrøfter ikke er et vanlig fenomen (Pareli 1991:93).

Pareli gjorde undersøkelser av disse strukturene i 1987 og i 1989. Ingen av strukturene ble totalundersøkt, men det ble grav sjakter tvers igjennom strukturene, og i tillegg ble det åpnet et felt i midten av strukturen, samt et ”kakestykke inngrepp” i lokalitet A.

Strukturene er to sirkulære hauger med grøft rundt. Lokalitet A er 7,6 m x 7,4 m i ytre mål, der vollen er 6 m i ytre diameter og inntil 0,6 m høy. Grøften rundt vollen er 0,6-08 m bred og inntil 0,4 m dyp.

Lokalitet B er 6 m x 6 m. Høyden på strukturene varierer noe, men er inntil 0,7 m. Grøften er ikke like klar som ved lokalitet A. I følge Parelis nedtegnelser gikk det en forsenking tvers over vollen (Pareli 1991:92).

I begge strukturene ser det ut som det har vært en liten nedgravning i midten, men disse er forstyrret av inngrepene som Pareli har gjort.

Både ut i fra Parelis rapport og egne undersøkelser er det påvist en mengde stein blandet med jord i vollene til begge strukturene. I lokalitet As nordøstkant ble det funnet flere store stykker reingevir, ca. 0,2 m ned i vollmassene (Pareli 1991:95). Geviret ble C-14-datert til mellom 720-890 e.Kr.

Etter et besøk på et fangstmarksgravfelt, Svenskhaugan i Ålen, mener vi at disse to strukturene ikke er samiske tufter, men muligens fangstmarksgraver. Dette henger sammen med likhet mellom haugene på Finntjønnan og Svenskhaugan, der det på begge steder forekommer en nedsenking i midten og grøft rundt strukturene. Strukturene ved Finntjønnan har større likhet med fangstmarksgravene i Ålen enn med de samiske strukturene vi kjenner til. Fangstmarksgraver er en gravskikk fra jernalder som har blitt tolket i retning av samiske graver. Gravskikken er kjent både i Norge og Sverige og er å finne både i skog og til fjells. Som regel kan de ikke knyttes til eldre jordbruksbosetninger (Skjølsvold 1981, Bergstøl 2004a). Det er funnet fangstmarksgraver fra blant annet Vuludalen og ved Spranget i Rondane, Skjelåvollen i Rendalen og altså i Ålen. Gravene fortøner seg som røyser med jord og stein, og kan minne om en mellomting mellom samiske urgraver og norrøne gravhauger. Ofte er materialet man finner i gravene gjenstander som er vanlig i graver over hele Skandinavia, som f.eks. sverd, pilspisser, draktutstyr osv. Deponering av gevir i disse gravene kan forekomme, og er med på å skille de fra andre samtidige gravskikker fra førromersk jernalder og fram til vikingtid (Bergstøl 2008: 165-169). Funn av gevir styrker antagelsen om at strukturene ved Finntjønnan er fangstmarksgraver.



Figur 122 Mattis Danielsen ved fangstmarksgrav ved Finntjønnan. Sjakt bak Mattis og kakestykkeinngrep til høyre for han. Foto: AHS



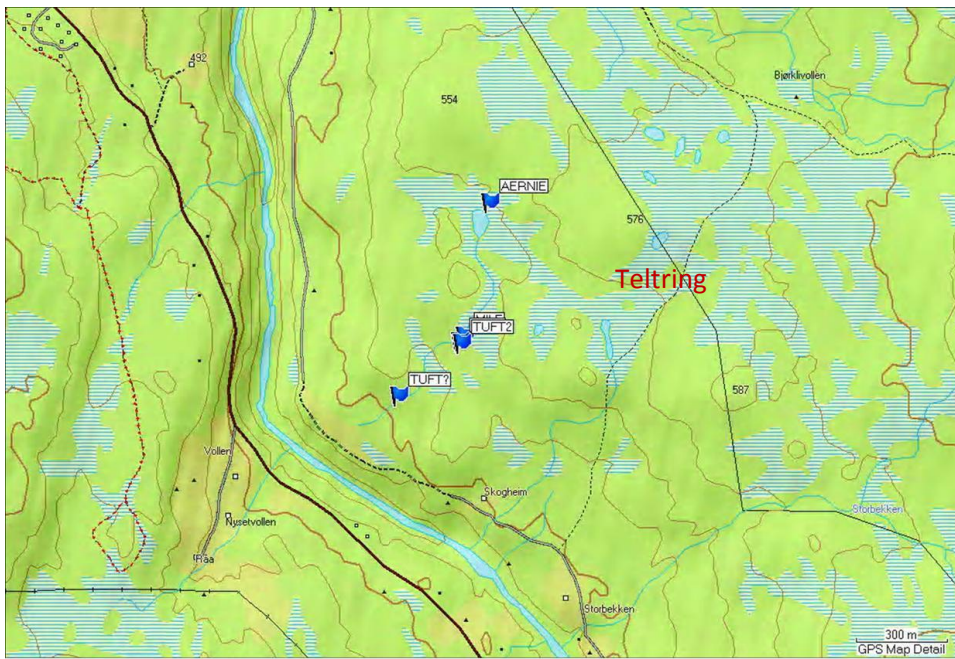
Figur 123 Fangstmarksgrav ved Svenskehaugan i Ålen. Foto: AHS

6.8 Budal – Finnhaugan

Budal ligger i Midtre-Gauldal kommune. Vi kjørte fra Budal sentrum i retning Museumssetra ved Torvmoen, og halvveis på den strekning er det merket av et område på kartet som heter Finnhaugan.



Figur 124 Oversiktskart over Finnhaugan



Figur 125 Detaljkart Finnhaugan

6.8.1 Finnhaugan

Teltboplass / låavthgåetie-sijjie, låavthsijjie

Id nummer	Askeladden: 136444
Utvendige mål	5,6 x 3,1 m
Ildsted	1,1 x 1,0 m
Koordinater	576960 / 6972186



Figur 126 Teltring ved Finnhaugan. Opphøyd mosevoll rundt ildstedet i midten ved tommestokk. Foto AHS

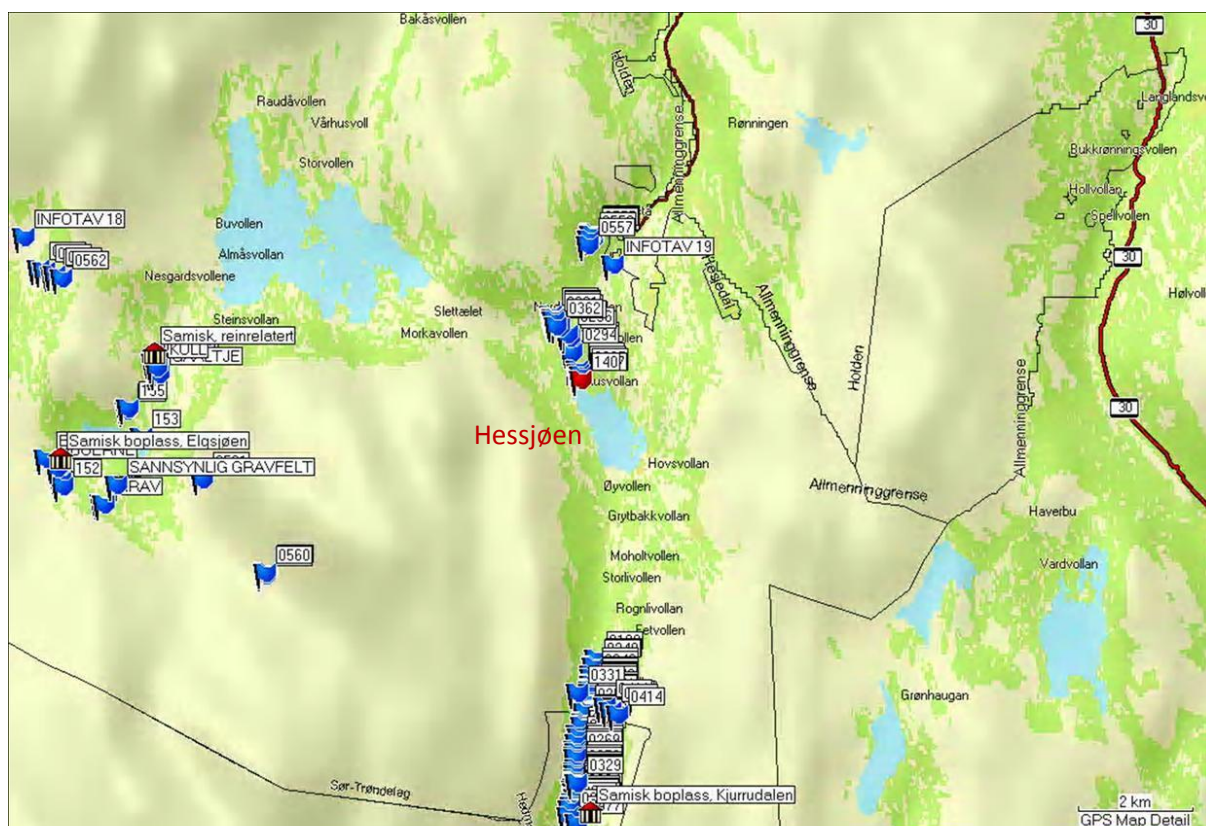
I forbindelse med et samarbeid med Vitenskapsmuseet i Budalen, stakk vi innom et område som heter Finnhaugan. Navnet tilsier at dette område har et stort potensial for samiske kulturminner. Fra en traktorvei vest for gården Skogheim fulgte vi en bekk opp mot Finnhaugan som endte i et lite myrtjern. I enden av myrtjernet er det en liten tørr kolle med mose, bjørk og furu. På toppen av den fant vi ett ildsted med spor etter en mulig teltring. Teltringen består av steiner som ligger i en sirkel. Ringen steinene utgjør danner en voll. Selve teltringen er vanskelig å se, men man kan finne steinene ved bruk av jordbor. Vollen er meget lav og vanskelig å få øye på. Ildstedet består steiner i varierende størrelse og det ble påvist noe kull.



Figur 127 Ildstedet i teltringen. Foto: AHS

6.9 Hessjøen

Hessjøen ligger i Holtålen kommune, ca. 20 minutters kjøring fra Ålen sentrum. Det er registrert flere fangstgroper i området, samt en steinalderboplass i sjøens nordende.



Figur 128 Oversiktskart Hessjøen

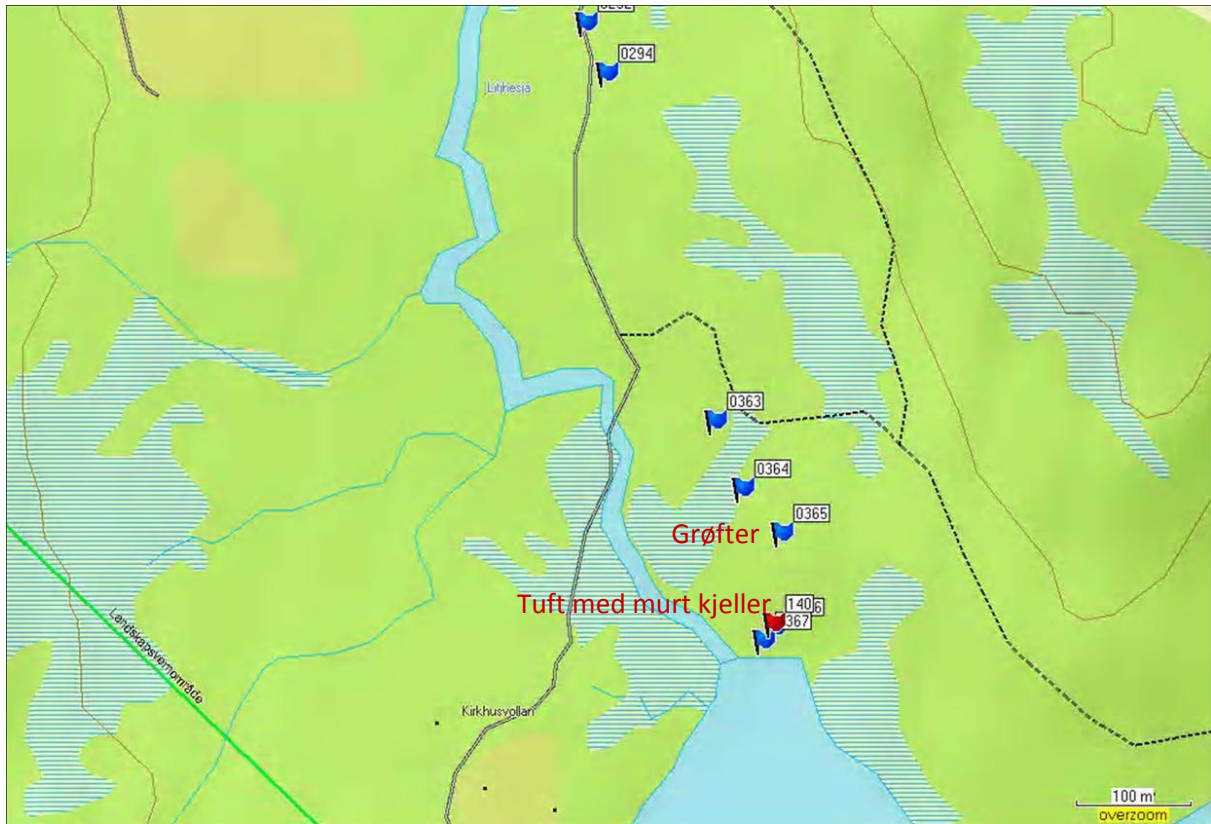
6.9.1 Nordenden av Hessjøen

Mulig setertuft

Id nummer	Askeladden: 143919
Utvendige mål	7,0 x 5,0 m
Jordkjeller	3,0 x 3,3 m, og inntil 1,5 m dyp
Koordinater N/E	609680 / 6957404

Ca. 5 m nord fra ei fangstgrop ved nordenden av sjøen ligger det ei tuft med murt jordkjeller. Tufta har antydning til voll på alle fire sidene. Dette danner en ytre avgrensing av tufta. Tuftas indre avgrensing består av en mur som går nesten rundt hele tufta. I tuftas nordlige hjørne er det en murt jordkjeller. Øst i jordkjellerens har muren rast noe sammen. I tufta, rett nordvest for jordkjelleren er det gravd en forsenking på 1,2 m x 1,2 m og 0,6 m dybde. Forsenkinga er

kant i kant med jordkjelleren og kan ha vært en nedgang til kjelleren. Tufta ligger med god utsikt over sjøen, og kan være restene etter ei fraflytta setertuft. Det finnes ingen sport etter tremateriale eller andre rester etter sætervirksomhet her.



Figur 129 Det røde flagget er tuft med murt kjeller



Figur 130 Tuft med murt kjeller ved Hessjøen. Fraflyttet setertuft. Foto: AHS



Figur 131 Sammenrast del av den murte kjelleren. Foto: AHS

Grøfter

Ca. 30 m fra tufta på toppen av en liten haug er det gravd noen merkelige grøfter. Grøftene er litt over 1 m brede, ca 1 m dybde og opptil 9 m lange. De går litt i kryss og tvers. Det er gravd noen revehvi i grøftene. Det ble ikke gjort noen tolkning av disse grøften. Massene det er gravd i er sand, og det ser ikke ut som om det er altfor lenge siden det ble gjort.



Figur 132 Gravde grøfter ved Hessjøen. Foto: AHS

6.10 Fangstgroper

Alt i alt har vi målt inn ca. 20 nye fangstgroper. Disse er spredt over alle områdene vi har undersøkt, og vil ikke bli nærmere presentert i denne rapporten, da vi bare har målt de inn med GPS. Vi hadde ikke tid til å måle de opp mer nøyaktig. Målingene er lagt inn i SNOs kulturminnekart. Fangstgroperne er veldig interessante for mye av den forhistoriske aktiviteten i Forollhogna, og kan nok både kobles til det norrøne og det samiske.



Figur 133 Mattis ved fangstgrop med reinsdyrskjelett ved Finntjønna. Foto: AHS

6.11 Undersøkelser i tilgrensede områder

Flere informanter som tok kontakt med oss ville vise oss kulturminner utenfor Forollhogna. Vi mener at det var viktig å følge opp disse ønskene, da informantene sitter inne med mye kunnskap. Samtidig viser det at de som sitter inne med lokal kunnskap blir tatt på alvor.

6.11.1 Tylldalen

Den 19.07 var vi med to informanter fra Tylldalen til vestsiden av fjellet Kommern. Toralf Søgård og Arne Kristian Horten har mye kunnskap om forhistorien i Tylldalen. De ville vise oss noen strukturer de mente kunne være interessante for oss. Vi besøkte flere lokaliteter rundt fjellet Kommern sammen med disse to informantene.

Evenstadvn 01

Id nummer	Askeladden: 143782
Ovn	1,6 x 1,0 m, 0,5 m dyp
Slagghaug	5,4 x 3,6 m, 0,5m høy
Koordinater N/E	597181 / 6886226



Figur 134 Ovnene i forkant i bilde med Mattis og Arne Kristian Horten bak i bilde. Foto AHS

Oven ligger i sørvendt helling.

Ovnen er murt, og orientert N-S. Slagghaugen ligger øst for ovnen.

Evenstadovn 02

Id nummer	Askeladden: 143787
Ovn	0,6x1,2 m. 0,4 m dyp.
Slagghaug	5,0 x 3,0 m, 0,4 m høy
Koordinater N/E	597124 / 6886644

Denne ovnen er noe mer tilgrodd enn den første ovnen og har noe mindre slagghaug enn den første.

Nedbrent gjørbu.

Id nummer	Askeladden: 143783
Ovn i gjørbu	1,0 x 2,0 m, 0,5 m høy
Koordinater	599815 / 6886744



Figur 135 Mattis og Arne Kristian undersøker ildstedet i den nedbrente gjørbu. Foto AHS

På ei flate i sør for Kommern i ei sørvendt helling hadde de funnet en tørrmurt steinkonstruksjon. Da vi undersøkte strukturen fant vi kullspor mellom steinene, og av utseende minte den om en murt ovn. Vi undersøkte bakken rundt ovnen med jordbor, og da ble det funnet kull på ei flate på størrelse med ei lita bu. Dette tydet på at ovnen er restene etter ei nedbrent gjørbu, som det finnes mange av i Tyllidalen.

6.11.2 Hodalen

De tre lokale informantene Jon Vingelen, Nils Bakken og Per Ove Lilleeng, tok kontakt med oss for å vise oss flere strukturer som kunne være spennende med tanke på en samisk kontekst i Svartdalen, Hodalen i Tolga kommune.

Den første strukturen vi ble vist lå i Svartdalen. Dette var en tilnærmet sirkulær steinrøys. Ved første øyekast kunne den virke som ei stor fangstmarksgrav. Da vi undersøkte området rundt som kan karakteriseres som et steinrikt landskap, så vi flere steder hvor det naturlig hadde dannet seg fortetninger med stein. Disse kunne anta på form som hauger og groper, og større tettpakkede områder, men det er mest sannsynlig naturlige terrengformasjoner.

”Bygdeborgen”



Figur 136 "Bygdeborgen" på toppen av haugen. Figur 137 Mattis og Per Ove Lilleeng i "bygdeborgen". Foto AHS

På en liten haug i Svartdalen ligger det en murt steinkonstruksjon som på folkemunne omtales som ”Bygdeborgen”. Rundt haugen hvor tufta ligger er det mye stein. Tufta er tørrmurt med stein og består av to kammer. Hele tufta er ca 6,0 x 1,5 m, der det største kammeret er ca 4 x 1,5 m, mens det minste kammeret er 1,5 x 1,5 m. Muren er ca. 0,8 m høy. Det finnes ingen tradisjon på steintufta, men det har blitt spekulert om tufta er ei bogestelle. Bogestell-teorien, virker ikke veldig sannsynlig, da det virker mer som tufta har vært ei lita steinbu i fjellet, som vi kjenner flere av fra Forollhogna. I tillegg minner konstruksjonen om ringformet offerplasser, som er en kjent kulturminnetype tilknyttet det samiske i Finnmark (Vorren 1994).

Malthus tufta, Lettingslia



Figur 138 Mattis, Per Ove Lilleeng, Nils bakken og Jon Vingelen marker vollen rundt gamma. Foto AHS

Det siste stedet vi besøkte med våre tre informanter, var ei gammetuft hvor samene Jonas Andersen i 1799 fikk besøk av Thomas Robert Malthus. Malthus var en britisk prest og samfunnsforsker og er mest kjent for sine teorier om at det ikke gikk å øke tilgangen til mat, slik at den kunne holde tritt med en stadig økende befolkningsvekst. Disse teoriene ble gitt ut i "An essay on the principle on population" i 1798, mens i 1799 ga Malthus ut "Reisedagbok fra Norge 1799". Malthus skildrer nøyaktig veien han red for å komme til boplassen til Jonas Andersen, og dette stemmer veldig godt over med denne gammetufta, som ble registrert av Leif Pareli i 1975 (Fjellheim 1999:180).

Koordinater N/E: 618079 / 6907481

6.11.3 NARBUVOLL

Vi besøkte flere områder rundt Narbuvoll fjellstue sammen med informant Jon Nygaard. Disse undersøkelsene ga ikke noen klare resultater.

6.12. Resultatløse undersøkte områder

6.12.1 Finntjønnen, Tolga

Finn-navnet har vært et sentralt navn i våre undersøkelser. Flere steder der finn-navnet har vært en del av stedsnavnet har gitt gode resultater i våre undersøkelser.

1,8 km vest for Tolga sentrum ligger det ett lite tjern som heter Finntjønnen. Vi ville undersøke Finntjønnen, for å se hvordan finn-navnet ga utslag andre steder enn i Forollhogna

Finntjønnen er i dag et lite, og delvis overgrodd tjern med ganske tett barskog. Rundt tjernet på både nord og vest siden, er det en tørr morenerygg som kunne ha egnet seg som boplassområde. Vi gikk over moreneryggområdet, samt rundt resten av hele sjøen, men det ble ikke funnet noen samiske kulturminner. Det eneste som ble funnet, var flere store kullmiler. Det kan være mulig at finn-navnet henger sammen med en tidligere bruk av området, som det kan ha blitt slutt på når smeltehytta kom, og skogen rundt ble hogget for å bruke til kullframstilling.

6.12.2 Finntjønnen, Kvikne



Figur 139 Oversiktsbilde Finntjønnen. Foto AHS

Finntjønnen i Kvikne, ligger tett ved Forollhognaområdet. Den lille sjøen ligger ca 1,5 km nordøst for Bakkasætra. Dette var også et interessant sted å undersøke med tanke på Finn-navnet. Strekningen fra parkeringsplass ved Bakkasætra, og langs bekken i retning Finntjønnen ble undersøkt. På veien tilbake fra Finntjønnen ble det valgt en parallell vei, men på motsatt side av bekken. Det ble ikke gjort noen funn på vei til eller fra Finntjønnen.

Selve Finntjørna ligger oppe på et platå i fjellsida. Rundt hele sjøen er det store og små fjellknauser. Det er nesten ikke skog rundt tjønna, bortsett fra en liten mengde bjørketrær i en bratt skråning, øst for tjønna.

Området rundt hele tjønna ble undersøkt, og området med bjørkeskog ble nøye gått over. I tillegg ble det undersøkt flere små vertikale og overhengende bergknauser rundt tjønna med tanke på bosted og også beingjømmer. Det ble ikke funnet noen kulturminner rundt tjønna.

6.12.3 Svartåsen, Vingelen.

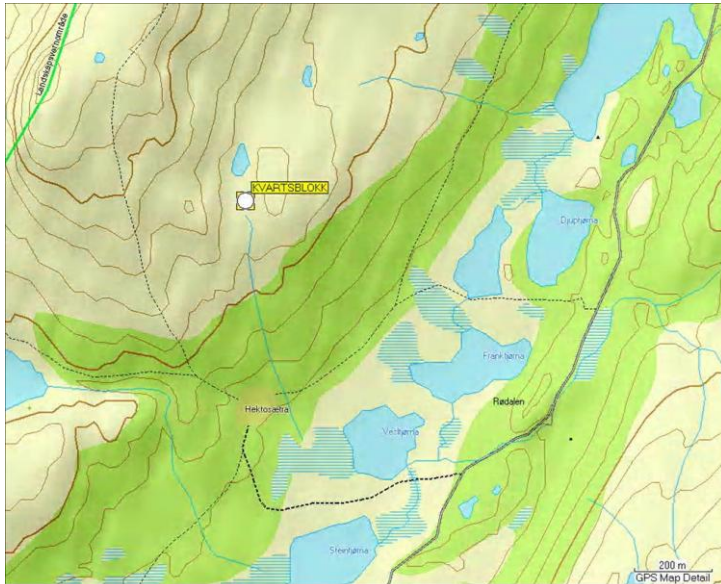


Figur 140 Oversiktsbilde Svartåsen. Foto AHS

I følge Lappekommisjonen skal Jon Thommasen ha hatt tilhold i Svartåsen. Hele det beskrevne området ble undersøkt. Det var ikke mulig å finne noen rester etter samisk aktivitet i område.

6.13 Undersøkte områder utenfor Forollhogna

6.13.1 Rødalen, Tynset



Figur 141 Oversiktskart Rødalen med avmerket kvartsblokk

I Rødalen, et sæterområde ca 10 km fra innsjøen Savalen er det tradisjon på at det finnes ei barnegrav. I 2008 undersøkte arkeolog Kjetil Skare, Hedmark fylke og arkeolog Bjørn Berg, Sametinget, denne grava. De konkluderte med at de trolig kunne være snakk om et samisk gravsted. Vi valgte å undersøke grava, slik at vi hadde et større sammenligningsgrunnlag for våre funn i Forollhogna.

Vi så også, som det står i Askeladden, et tydelig kammer, men vi syntes det så ut som kammeret lå i en sirkulær voll, som på motsatt side endte i en haug. Konstruksjonen lignet mer på en spesiell type tufter vi har funnet både i Forollhogna, ved Svartsjøen, og som er kjent flere steder rundt Røros. Men det er vanskelig å gi noen sikker tolkning av konstruksjonen uten videre undersøkelser.



Figur 142 Mulig grav i Rødalen. Foto AHS

Vi undersøkte området rundt grava. Vi fant flere store steiner som vi undersøkte med tanke på beingjømme, men det ble ikke gjort noen funn. Da vi kjørte inn til Rødalen oppsørverte vi langt oppe i ei fjellside, en stor hvit stein.



Figur 143 Markant kvartsblokk. Foto AHS

Dette viste seg å være en stor kvarts stein på over 2 meter. På kvartssteinens ene side var det en steinsetting lagt over ei grop. Steinsettingen var delvis overgrodd og steinstørrelsen varierte fra nevestor til hodestor stein.



Figur 144 Steinsetting ved kvartsblokk. Foto AHS

7 Formidling

Kunnskapen vi skaper i dette prosjektet er viktig for en økt forståelse av fortiden i og rundt Forollhonga. Like viktig, eller kanskje enda viktigere, er det at kunnskapen vi produserer og besitter om Forollhogna blir formidlet lokalt. Barn og unge i skole, voksne og eldre som bor i nærheten av Forollhogna kjenner nasjonalparken på forskjellige måter. Noen kjenner bare til navnet, andre har vært der på fjelltur, mens andre igjen har kommet til området år etter år for jakt, fiske og andre naturopplevelser. Vi mener at vi både bør og kan formidle ny og interessant kunnskap som kan berike og forstørre lokalbefolkningens opplevelse av Forollhogna. Dette har i begge årene vi har vært i felt vært en viktig del av prosjektet.

7.1 Formidling i felt

De fleste av turgåerne vi har møtt har vært nysgjerrige på hva vi har jobbet med i Nasjonalparken og vi har fortalt om prosjektet og om forhistorien i området. Kanskje har ny kunnskap om de fangstgropene de har sett på turen gitt dem en rikere opplevelse av nasjonalparken?

Formidling i felt drar fordel av den umiddelbare nærheten til konteksten kulturminnene befinner seg i. Men det er også visse begrensninger med slik formidling. Det er for eksempel vanskelig å fortelle spennende om kulturminner som ikke befinner seg i umiddelbar nærhet. Det er også begrenset hvor mye du kan fortelle.

7.2 Skoleformidling: i felt og på skole



Figur 145 Heidi Ydse underviser elever fra Kvikne ved Grønntjønna. Foto: AHS

Vi har vært så heldige å få delta i Naturskolesekken arrangert av SNO. Sammen med representanter fra SNO og Villreinscenteret på Dovre har vi guidet og formidlet vår kunnskap om samisk historie i Forollhogna, samt annen kunnskap om forhistorien til skoleelever fra Tynset, Kvikne, Os, Støren og Midtre-Gauldal. Vi har forsøkt å formidle kunnskap om forhistorien i Norge generelt, men hatt et enda større fokus på forhistorien lokalt til de elvene

som har vært med oss på tur. Elevene fra Kvikne var med til Grønntjønna, mens elevene fra Tynset var med til Klebersteinsbruddet på Kvikne, elver fra Dalsbygda var med til Forollhogna, elvene fra Ålen var med til Hessjøen, mens elevene fra Ålen og Støren var med til Museumssetra i Budalen og Finntjønna.

Torsdag den 3. desember 2009 besøkte jeg Fåset barneskole. Jeg hadde blitt spurt av lærervikar Nils Kristen Sandtrøen om jeg ville fortelle om arkeologi og forhistorie for hans elever. Elevene hadde hatt om Norges forhistorie på skolen, samt fått i hjemmelekse å forberede noen spørsmål til meg. Jeg brukte powerpoint med bilder og snakket om arkeologi, steinalder, bronsealder, jernalder og den samiske forhistorien i Forollhogna. Det virket som det fenget elevene og jeg fikk mange spørsmål underveis.



Figur 146 Elever fra Tynset ungdomskole ved Klebersteinsbruddet ved Kvikne. Foto AHS

7.3 Foredrag

Den 19. november hadde vi en foredragskveld på Ramsmoen hvor vi presenterte prosjektet vårt til et oppmerksomt publikum på omtrent tretti stykker. Vi brukte powerpoint med mye bilder da vi snakket om hva vi hadde funnet og om kulturminnenes sammenheng med den samiske kulturen. Foredraget ble annonsert av Musea I Nord-Østerdalen via aviser, nett, plakater og mail. Vi fikk gode tilbakemeldinger fra publikum som syntes at det vi presenterte

var interessant og spennende. I tillegg var vi så heldige at flere av dem vi snakket med kjente til kulturminner som de ville ha oss med å se nærmere på.

Under Bjørnson festivalen på Vollan i Kvikne ble det holdt to foredrag om den samiske fortiden i og rundt Forollhogna. Bjørnson nevner i en av sine nedtegnelser at han selv hadde sett samer og rein passere utenfor kjøkkenvinduet sitt da han vokste opp på Kvikne. Begge foredragene hadde godt oppmøte, og det kom mange interessante innspill og reaksjoner på foredragene.

7.4 Guidet tur i felt



Figur 147 Amund H. Steinbakken guider under tur i felt. Foto Trond Steinbakken

Som en del av sommerens aktivitet på Vollan, ble det arrangert en guidet tur inn til Storbekkhaugen i samarbeid med Erik Ydse, SNO. Ca. 15 deltakere fikk en tur inn til de samiske kulturminnene ved Storbekkhaugen, hvor det både ble guidet i kultur- og naturhistorie underveis.

Som en del av den Sør-Samiske kulturfestivalen 30.09-3.10 2010 arrangerte vi i samarbeid med prosjektet "Det samiske rommet" en guidet tur til Langhaugen i Hessdalen. Med oss på denne ekskursjonen hadde vi invitert en mengde arkeologer. Fra Hedmark fylke deltok Kjetil Skare, Egil Brodershaug, Ove Holseng og Tina Amundsen. Fra Oppland deltok Nina Hildre, mens fra UiO deltok Marte Spangen og Hege Skalleberg Gjerde. Dag Lantz, Rune Floor og Tone-Merete Øverby representerte Sametinget, mens fra "Det samiske rommet" deltok Erik

Norberg og Mariana Olofsson. I tillegg var det ca. tretti fra festivalen som var med på den guidete turen.

Flere av arkeologene ble også med på en tur til Nåvdalen og Grøntjønna og kikket på flere ulike kulturminner. Gjennom å vise fram og diskutere flere av våre funn med andre arkeologer fikk vi nye og interessante betraktninger vi kunne jobbe videre med.

Det ble i 2010 sendt ut tilbud til alle kommunene som er en del av Forollhogna om guidet tur og/eller foredrag. Det ble ikke gitt tilbakemelding fra noen av kommunene, noe som var synd, da vi gjennom andre formidlingsarrangementer vet at det er en stor interesse for dette.

Publikums type – formidling	Antall
Elever og lærere	Ca. 300
Tilfeldig forbipasserende	10
Foredragspublikum	110
Guidet tur i felt	50
Samlet	Ca. 470

8 Media

I løpet av feltsesongen 2009 fikk vi tre oppslag i media. Journalist Tore Rasmussen fra Østlendingen var med oss i felt den 20. August og artikkelen fra turen sto i Østlendingen den 24. august. Vi erfarte at ettersom Rasmussen var med oss en hel dag i felt, fikk vi mulighet til å forklare og vise hva vi arbeidet med i Nasjonalparken.



Figur 148 Journalist Tore Rasmussen på besøk i felt. Foto: AHS

Med journalist Jon Bergsvein Telneset fra Arbeidsrett hadde vi en samtale på Arbeidets Retts kontor, og artikkelen sto på trykk den 7. oktober. På formidlingsdagen ved Museumssetra i Budalen hadde vi med oss journalist Stein Bjøru og fotograf fra Adressavisa. Deres artikkel fra besøket sto i Adressa den 19. oktober.

I 2010 hadde flere oppslag i både Arbeidets Rett og Østlendingen. En artikkel sto på trykk i Østlendingen 23. juli, mens i det var oppslag i Arbeidets Rett den 21. juli, 6. august, 9. august og den 1. oktober

Da vi var med og arrangerte en guidet tur som en del av den Sør-Samiske kulturfestivalen lagde oddasat både radio- og TV-reportasje fra den guidede turen.

Vi har fått flere konkrete tips om mulige kulturminner både i og utenfor Forollhogna etter at folk har lest om prosjektet. Oppslagene i media har åpnet opp for kommunikasjon mellom oss og folk som sitter inne med kunnskap om forhistorien.

9 Kurs

For å øke vår kunnskap om samiske kulturminner og treffe mulige kontakter deltok jeg og Mattis på ett kurs i Samiske kulturminner arrangert av Samien Sitje 15. og 16. September 2009. Der fikk vi drøftet våre funn med flere fagpersoner som Birgitta Fossum ved Saemien Sitje og Sverre Fjellheim, forfatter av boka Samer i Rørostraktene.



Figur 149 Sverre Fjellheim



Figur 150 Birgitta Fossum, Mattis Danielsen og Ove Olseng. Foto: AHS

Det ble også besøkt flere samiske lokaliteter rundt Røros og i området rundt Furnäsdalen. I tillegg deltok to arkeologer, Ove Olseng og Tina Amundsen, fra Hedmark fylke på denne samlingen. Det gjorde det lett for oss å informere om hvordan det gikk med registreringene. Vi hadde også en ekskursjon til Skarpdalen for å kikke på samiske kulturminner i det området.

I 2010 deltok vi på et nytt kurs i regi av Samien Sitje. Denne gangen besøkte vi flere samiske kulturminner både på svensk og norsk side rundt Røyrvik i Nord-Trøndelag.



Figur 151 Kursdeltakere 2010 i Røyrvik

Kurset og ekskursjonene har gjort at vi har fått sett og dannet oss inntrykk av en mengde samiske kulturminner. Det har vært nyttig å se hvordan kulturminnene ser ut, og også hvordan de ligger i landskapet. Dette har vi hatt stor nytte av i vår registrering i Forollhogna. I tillegg har det vært nyttig å etablere kontakt med Samien Sitje og de som jobber der med det ”Samiske rommet”.

6.1 Askeladden id-nr.

Nr.	Askeladden id. Nr.	32 V		WGS84 UTM sone 32		Kulturminne	lokalitet
		x	y	x/N	y/E		
1	136434	579948	6937891	62 33.795	10 33.317	Teltgamme	Grøntjønna
2	136435	579938	6938068	62 33.899	10 33.310	Burtuft	Grøntjønna
3	136436	576460	576460	62 34.654	10 29.286	Gamme	Svartsjøen
4	136437	576617	6939448	62 34.675	10 29.472	Gamme	Svartsjøen
5	136438	600358	6955721	62 43.092	10 57.758	Mjølkegrop/Boerne	Elgsjøkneppen
6	136439			62 43.887	11 00.078	Kaldkilde	Elgsjøkneppen, Langhaugen
7	136440	602237	6957264	62 43.892	11 00.017	Gamme	Elgsjøkneppen, Langhaugen
8	136441	602233	6957375	62 43.952	11 00.017	Gammer	Elgsjøkneppen, Langhaugen
9	136442			62 43.970	11 00.013	Gamme	Elgsjøkneppen, Langhaugen
10	136443			62 43.999	10 59.967	Gamme	Elgsjøkneppen, Langhaugen
11	136444			62 52.295	10 30.770	Teltboplass	Finnhaugen, Budalen

Litteraturliste

Brox Karl B., Per Jordhøy, Jon J. Meli, Hallvard og Torill Urset. Opplev Forøllhogna. Snøhetta, Lesja.

Gustafson, Lil. 1988: Farlig ferd i fjellet. I SPOR 1988, s.38-42. Vitenskapsmuseet, Trondheim.

Fjellheim, Sverre. 1999: Samer i Rørostraktene. Saemien Sijte, Snåsa.

Ljungdahl, Ewa. 2007: Att spåra sin historia. I Om Sørsamisk historie. Foredrag fra seminar på Røros 2006 og Trondheim 2007. Stiftelsen Saemien Sijte, Snåsa.

Løø, Anders. 1994: En samisk sijte går under på Gauødaøsvidda år 1881. I Festskrift til Ørnulv Vorren, Tromsø Museums skrifter XXV, Tromsø.

Olstad, Ove. 1985: Arkeologiske undersøkelser ved Falningsjøen og Sverjesjøen, Kvikne, Tynset k. Hedmark. Upublisert rapport. KHM, Oslo.

Pareli, Leif. 1991: Spor etter samer i Budalsfjella. I By og bygd XXXIII. Norsk folkemuseums årbok 1989-1991, Oslo 1991.

Stenvik, L. 1982: En sørsamisk offerplass ved Forølsjøen, mellom Hedmark og Sør-Trøndelag. I Årbok nr 1. Saemien Sijte, Snåsa.

Vorren, Ørnulv. 1994: Samiske offerplasser i Varanger. Tromsø Museums skrifter 24. Stonglandseidet, Nordkalott-forlaget.

Fotoliste

Registrering av samiske kulturminner i Forollhogna 2009 og 2010 fotoliste

Fotograf Amund H. Steinbakken

Fotonr	Motiv	Dato
F001	Offerplass ved Finntjønnna, nærbilde av Parelis sjakt	10.aug.09
F002	Offerplass ved Finntjønnna, nærbilde av Parelis sjakt, Mattis	10.aug.09
F003	Steinkonstruksjonen, Offerplass Finntjønnna	10.aug.09
F004	Steinkonstruksjonen nærbilde, Offerplass Finntjønnna	10.aug.09
F005	Oversiktsbilde offerplass Finntjønnna	10.aug.09
F006	Oversiktsbilde offerplass Finntjønnna	10.aug.09
F007	Fangstgrop m. reinsdyrskjellett, Finntjønnna	10.aug.09
F008	Fangstgrop m. reinsdyrskjellett, Finntjønnna, Mattis	10.aug.09
F009	Fangstgrop m. reinsdyrskjellett, Finntjønnna	10.aug.09
F010	Forollhogna	12.aug.09
F011	Forollhogna	12.aug.09
F012	Bu ved Forollsjøen	12.aug.09
F013	Haugen på offerplassen ved Forollsjøen	12.aug.09
F014	Haug med steinkjede, Offerplass 1 Forollsjøen	12.aug.09
F015	Haug med steinkjede, Offerplass 1 Forollsjøen	12.aug.09
F016	Haug med steinkjede, Offerplass 1 Forollsjøen	12.aug.09
F017	Nærbilde haug, Offerplass 1 Forollsjøen	12.aug.09
F018	Nærbilde "bakside" haug, Offerplass 1 Forollsjøen	12.aug.09
F019	Kløyvd stein på Offerplass 2, Forollsjøen	12.aug.09
F020	Kløyvd stein på Offerplass 2, Forollsjøen	12.aug.09
F021	Mulegga	12.aug.09

F022	Mattis i Veibua	20.aug.09
F023	Veibua	20.aug.09
	Grøntjønnå: Formidling for skoleelever fra	
F024	Kvikne, Erik og Heidi Ytse	20.aug.09
F025	Grøntjønnå, Heidi Ytse forteller	20.aug.09
F026	Grøntjønnå, Erik Ytse forteller	20.aug.09
F027	Grøntjønnå, Lærer i Fangstgrop	20.aug.09
F028	Stenbu ved Hølbekktangen	20.aug.09
F029	Stenbu ved Hølbekktangen	20.aug.09
	Nærbilde av ovnen i Stenbua ved	
F030	Hølbekktangen	20.aug.09
F031	Tuft ved Hølbekktangen	20.aug.09
F032	Tuft ved Hølbekktangen	20.aug.09
F033	Stenbu på veien fra Veibua	20.aug.09
F034	Stenbu på veien fra Veibua	20.aug.09
F035	Stenbu på veien fra Veibua	20.aug.09
F036	Ildsted i Stenbua på veien fra Veibua	20.aug.09
	Mattis i Oppbevaringstuft på veien fra	
F037	Veibua	20.aug.09
	Mattis i Oppbevaringstuft på veien fra	
F038	Veibua	20.aug.09
	Mattis ved Oppbevaringstuft på veien fra	
F039	Veibua	20.aug.09
F040	Reinsdyr på veien fra Veibua til Grøntjønnå	20.aug.09
F041	Reinsdyr på veien fra Veibua til Grøntjønnå	20.aug.09
F042	Reinsdyr på veien fra Veibua til Grøntjønnå	20.aug.09
F043	Reinsdyr på veien fra Veibua til Grøntjønnå	20.aug.09
	Kullgrop på vei fra Veibua til	
F044	Storbekkhauan	20.aug.09
F045	Nærbilde jordborr, prøve fra kullgropa	20.aug.09
F046	Murt kjeller på Storbekkhauan, Mattis	20.aug.09
F047	Murt kjeller på Storbekkhauan	20.aug.09
F048	Murt kjeller på Storbekkhauan	20.aug.09
F049	Murt kjeller på Storbekkhauan	20.aug.09
F050	Ildsted i Murt kjeller på Storbekkhauan	20.aug.09
F051	Mur, Murt kjeller på Storbekkhauan	20.aug.09
F052	Murt kjeller på Storbekkhauan	20.aug.09
F053	Burtuft på Storbekkhauan	20.aug.09
F054	Teltboplass på Storbekkhauan, Mattis	20.aug.09
F055	Teltboplass på Storbekkhauan, Mattis	20.aug.09
F056	Teltboplass på Storbekkhauan, Mattis	20.aug.09

F057	Gammetuft 1, Storbekkhauken	20.aug.09
F058	Gammetuft 1, Storbekkhauken	20.aug.09
F059	Gammetuft 1, Storbekkhauken	20.aug.09
F060	Gammetuft 1, Storbekkhauken	20.aug.09
F061	Journalist Tore S. Rasmussen	20.aug.09
F062	Påbegynt fangstgrop ved Ya	20.aug.09
F063	Steintuft på vestsiden av Forollsjøen	31.aug.09
F064	Steintuft på vestsiden av Forollsjøen	31.aug.09
F065	Formidling ved Klebersteinsbruddet på Kvikne	02.sep.09
F066	Klebersteinsbruddet på Kvikne	02.sep.09
F067	Herverk på klebersteinsbruddet på Kvikne	02.sep.09
F068	Ildsted på teltboplass, Finnhaugan, Budalen	07.sep.09
F069	Teltboplass på Finnhaugan, Budalen	07.sep.09
F070	Finntjønna, Endalen, Mattis måler inn fangstmarksgrav B, fg. A foran	08.sep.09
F071	Nærbilde av "kakeinngrep" i fangstmarksgrav A, Finntjønna	08.sep.09
F072	Mattis i Fangstmarksgrav A, Finntjønna	08.sep.09
F073	Mattis i Fangstmarksgrav B, Finntjønna	08.sep.09
F074	Sætertuft Hessjøen	14.sep.09
F075	Nætbilde, sætertuft Hessjøen	14.sep.09
F076	Utolket grøft Hessjøen	14.sep.09
F077	Utolket grøft Hessjøen	14.sep.09
F078	Birgitta Fossum, Mattis Danielsen og Ove Holseng, Vivallen	15.sep.09
F079	Sverre Fjellheim	16.sep.09
F080	Mattis i gammetuften i Bratthødalen	17.sep.09
F081	Gammetuft, Bratthødalen	17.sep.09
F082	Ildsted utenfor gammetuften i Bratthødalen	17.sep.09
F083	Gammetuft 01, Svartsjøen	18.sep.09
F084	Mulig inngangsparti til Gammetuft 01, Svartsjøen	18.sep.09
F085	Gammetuft 01, Svartsjøen	18.sep.09
F086	Mattis i gammetuft 01, Svartsjøen	18.sep.09
F087	Steinrøys, Svartsjøen	18.sep.09
F088	Gammetuft 02, Svartsjøen	18.sep.09
F089	Gammetuft 02, Svartsjøen	18.sep.09
F090	Ovn i gammetuft 02, Svartsjøen	18.sep.09
F091	Melkegrop 01, Elgsjøkneppen	22.sep.09
F092	Melkegrop 01, Elgsjøkneppen	22.sep.09
F093	Melkegrop 02, Elgsjøkneppen	22.sep.09

F094	Mattis ved Kaldkilde, Langhaugen	24.sep.09
F095	Mattis i Gammetuft 01, Langhaugen	24.sep.09
F096	Gammetuft 01, Langhaugen	24.sep.09
F097	Avfallshaug ved Gammetuft 01, Langhaugen	24.sep.09
F098	Gammetut 02, Langhaugen	24.sep.09
F099	Ildsted i Gammetuft 02, Langhaugen	24.sep.09
F100	Gammetuft 03, Langhaugen	24.sep.09
F101	Åpning mellom gammetuft 02 og 03	24.sep.09
F102	"Ovn", Langhaugen	24.sep.09
F103	Sted med kullflekk, Langhaugen	24.sep.09
F104	Gammetuft 04, Langhaugen	24.sep.09
F105	Mattis i Gammetuft 04, Langhaugen	24.sep.09
F106	Ildsted i gammetuft 04, Langhaugen	24.sep.09
F107	Ildsted i gammetuft 04, Langhaugen	24.sep.09
F108	Avfallshaug ved Gammetuft 04, Langhaugen	24.sep.09
F109	Mattis fotograferer Gammetuft 05, Langhaugen	24.sep.09
F110	Mattis i Gammetuft 05, Langhaugen	24.sep.09
F111	Avfallshaug ved Gammetuft 05, Langhaugen	24.sep.09
F112	Jordprøve av avfallshaug ved Gammetuft 05	24.sep.09
F113	Mattis på fangstmarksgrav, Svenskhaugen, Ålen	25.sep.09
F114	Fangstmarksgrav, Svenskhaugen, Ålen	25.sep.09
F115	Enmolægeret	14.jul.10
F116	Mattis ved melkegrop på Enmolægeret	14.jul.10
F117	Melkegrop på Enmolægeret	14.jul.10
F118	Arne Kristian Horten og Mattis ved Evenstadovn på vestsiden av Kommern	19.jul.10
F119	Arne Kristian Horten og Mattis ved nedbrent Gjørbu på vestsiden av Kommern	19.jul.10
F120	Mattis ved steinbu i Vehundrabben, Vingelen	04.aug.10
F121	Mattis og Stein Kaasin ved steinbu i Vehundrabben, Vingelen	04.aug.10
F122	Mattis ved steinbu i Vehundrabben, Vingelen, Fugleperspektiv	04.aug.10
F123	Steintuft, Langfjellhogna	04.aug.10
F124	Steintuft, Langfjellhogna, Fugleperspektiv	04.aug.10
F125	Steintuft, Langfjellhogna, Stein Kaasin	04.aug.10

F126	steinsatt fangstgrop, Buvollen	04.aug.10
F127	Mattis og Stein Kaasin ved steinsatt fangstgrop, Buvollen	04.aug.10
F128	Oppbevaringstuft ved Koiegga ved Storøya	05.aug.10
F129	Jens Rød og Stein Kaasin, utsikt over Storøya fra Oppbevaringstufta	05.aug.10
F130	Tuft 01, Dragstenan, Mattis og Stein Kaasin	05.aug.10
F131	Tuft 01, Dragstenan, Mattis og Stein Kaasin	05.aug.10
F132	Tuft 01, Dragstenan, Dobbeltmuring	05.aug.10
F133	Tuft 01, Dragstenan, Mattis og Stein Kaasin, Fugleperspektiv	05.aug.10
F134	Tuft 01, Dragstenan, Mattis	05.aug.10
F135	Tuft 02, Dragstenan	05.aug.10
F136	Tuft 02, Dragstenan, Mattis	05.aug.10
F137	Tuft 02, Dragstenan, Mattis	05.aug.10
F138	"Bygdeborg", Hodalen	06.aug.10
F139	Mattis og Per Ove Lilleeng, "Bygdeborg", Hodalen	06.aug.10
F140	Mattis og Jon Vingelen, Nils Bakken og Per Ove Lilleeng ved "Malthustufta" i Hodalen	06.aug.10
F141	"Kirkegården" i Nåvdalen	16.aug.10
F142	"Kirkegården" i Nåvdalen	16.aug.10
F143	"Kirkegården" i Nåvdalen, Mattis	16.aug.10
F144	"Kirkegården" i Nåvdalen	16.aug.10
F145	Gammetuft 03, Storbekkhaugen	17.aug.10
F146	Gammetuft 03, Storbekkhaugen	17.aug.10
F147	Gammetuft 03, Storbekkhaugen, Mattis	17.aug.10
F148	Gammetuft 03, Storbekkhaugen, Mattis	17.aug.10
F149	Gammetuft 03, Storbekkhaugen, lldsted	17.aug.10
F150	Bekkekjøle, Storbekkhaugen	17.aug.10
F151	Kursdeltakere, Stekkenjokk	03.sep.10
F152	Urgrav, Stekkenjokk	03.sep.10
F153	Tuft 1, Dalbusjøen	06.sep.10
F154	Tuft 2, Dalbusjøen	06.sep.10
F155	Steinsetting 1, Dalbusjøen	06.sep.10
F156	Steinsetting 2, Dalbusjøen	06.sep.10
F157	Gammetuft på østsiden av Dalbusjøen	07.sep.10
F158	Gammetuft på østsiden av Dalbusjøen	07.sep.10
F159	Kaldkilde på østsiden av Dalbusjøen	07.sep.10
F160	Matbod på østsiden av Dalbusjøen	07.sep.10
F161	Matbod på østsiden av Dalbusjøen	07.sep.10

F162	Utsikt over Dalbusjøen fra Finnkoihaugan	07.sep.10
F163	Mattis ved Finnkoihaugan	07.sep.10
	Skilt og sammenrast gamle ved	
F164	Finnkoihaugan	07.sep.10
F165	Sammenrast gamle ved Finnkoihaugan	07.sep.10
	Interiør, Sammenrast gamle ved	
F166	Finnkoihaugan	07.sep.10
F167	Mattis i gammetuft 01, Finnkoihaugan	07.sep.10
F168	Mattis i gammetuft 01, Finnkoihaugan	07.sep.10
	Mattis i tilbygg til gammetuft 01,	
F169	Finnkoihaugan	07.sep.10
F170	Matbod, Finnkoihaugan	07.sep.10
F171	Mattis i Matbod, Finnkoihaugan	07.sep.10
F172	Gammetuft 01, Finnkoihaugan	07.sep.10
F173	Kaldkilde 01, Finnkoihaugan	07.sep.10
F174	Gammetuft 02, Finnkoihaugan	07.sep.10
F175	Neverflekking, Finnkoihaugan	07.sep.10
F176	Neverflekking, Finnkoihaugan	07.sep.10
F177	Urgrav?, Finnkoihaugan	07.sep.10
F178	Urgrav?, Finnkoihaugan	07.sep.10
F179	Fugleperspektiv på Urgrav?, Finnkoihaugan	07.sep.10
F180	steinheller ved Urgrav?, Finnkoihaugan	07.sep.10
F181	steinheller ved Urgrav?, Finnkoihaugan	07.sep.10
F182	Beingjømmme, Finnkoihaugan	07.sep.10
F183	Bein i beingjømmme, Finnkoihaugan	07.sep.10
F184	Bein i beingjømmme, Finnkoihaugan	07.sep.10
F185	Bein i beingjømmme, Finnkoihaugan	07.sep.10
F186	Mattis ved beingjømmme, Finnkoihaugan	07.sep.10
F187	Kaldkilde 02, Finnkoihaugan	07.sep.10
F188	Mattis ved steinbu, Bubekken	09.sep.10
F189	Oversiktsbilde over Finntjønna, Kvikne	10.sep.10
F190	Fangstmarksgrav, Vingelen	14.sep.10
F191	Fangstmarksgrav, Vingelen	14.sep.10
F192	Fangstmarksgrav, Vingelen	14.sep.10
F193	Fangstmarksgrav, Vingelen	14.sep.10
F194	Svartåsen i Vingelen, Oversiktsbilde	16.sep.10
F195	Samisk urgrav, Røddalen, Tynset	20.sep.10
F196	Kvartsittblokk, Røddalen, Tynset	20.sep.10
	Steinsetting ved kvartsittblokk, Røddalen,	
F197	Tynset	20.sep.10
F198	Beingjømmme 1, Langhaugen	24.sep.10
F199	Beingjømmme 1, Langhaugen	24.sep.10
F200	Beingjømmme 1, Langhaugen, detalj	24.sep.10
F201	Beingjømmme 1, Langhaugen, detalj	24.sep.10

F202	Beingjømme 1, Langhaugen, detalj	24.sep.10
F203	Mattis ved Beingjømme 1, Langhaugen	24.sep.10
F204	Mattis ved Beingjømme 1, Langhaugen	24.sep.10
F205	Mattis ved Beingjømme 1, Langhaugen	24.sep.10
F206	Beingjømme 2, Langhaugen	24.sep.10
F207	Beingjømme 2, Langhaugen, nærbilde	24.sep.10
F208	Beingjømme 2, Langhaugen, nærbilde	24.sep.10
F209	Kløyvd bein fra beingjømme 2, Langhaugen	24.sep.10
F210	Kløyvd bein fra beingjømme 2, Langhaugen	24.sep.10
F211	Gammetuft 6, Langhaugen	24.sep.10
F212	Gammetuft 6, Langhaugen	24.sep.10
F213	Gammetuft 6, Langhaugen	24.sep.10
F214	Gammetuft 6, Langhaugen	24.sep.10