



Nasjonalparkstyret
for Forollhogna

Oppstartsmøte for revisjon av forvaltningsplaner for Forddalen - Budalen - og Endalen landskapsvernområder

Budal Flerbrukshus, Enodd 12. mars 2024

Tone Hagen – styreleder, nasjonalparkstyret for Forollhogna
Sara Kristiane Eide – nasjonalparkforvalter
Eli Grete Nisja - nasjonalparkforvalter

Fisker i Budal. Foto: Jan Egil Jægersborg



Nasjonalparkstyret
for Forollhogna

Lokal forvaltning

Nasjonalparkstyret for Forollhogna består av 7 kommunepolitikere og 2 fylkespolitikere.

Egne vedtekter er gitt av Miljødirektoratet som gir nasjonalparkstyret forvaltningsmyndighet for verneområdene.

Ett sekretariat med 2 nasjonalparkforvaltere med kontor plass på Forvaltningsknutepunktet Røros. Statsforvalteren i Trøndelag har personalansvaret for forvalterne, og har støttefunksjoner som post/arkiv og økonomi.



Nasjonalparkstyre for Forollhogna. Fra venstre: Tone Hagen, Arne Horten, Ida Bårdseng, Trude Heggdal, Per Arne Lium, Jan Arild Sivertsgård, Isak Busch, Marit Bjerås og Bjørnar Tollan Jordet.



Nasjonalparkstyret for Forollhogna

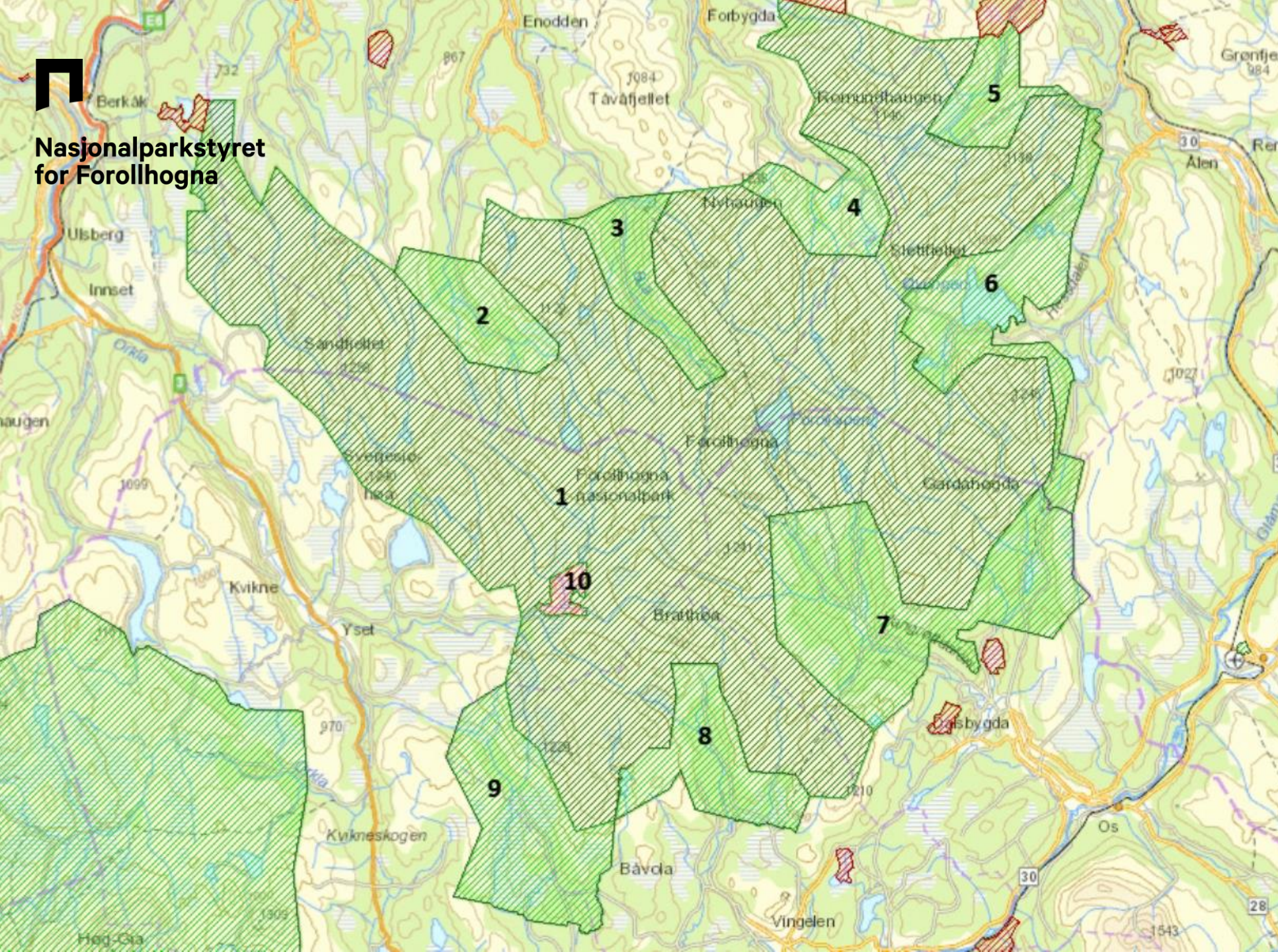
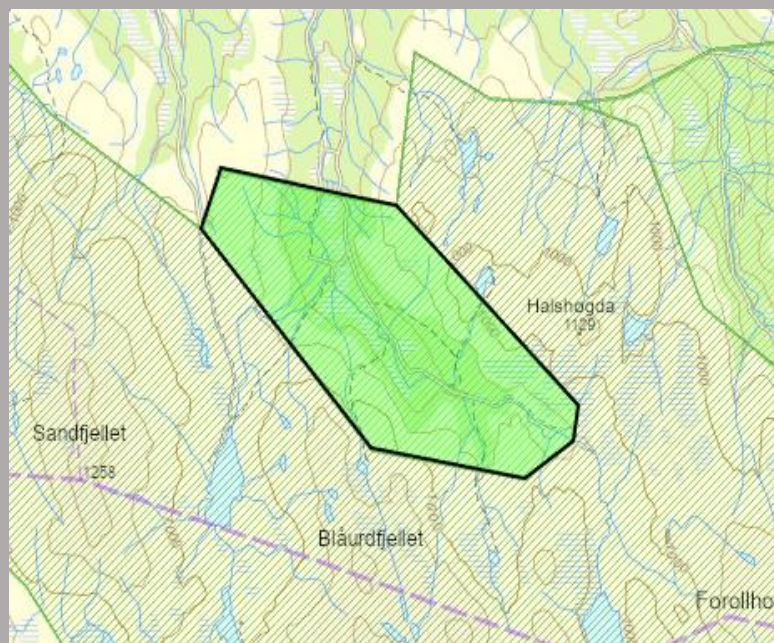


Foto: nasjonalparkstyret.

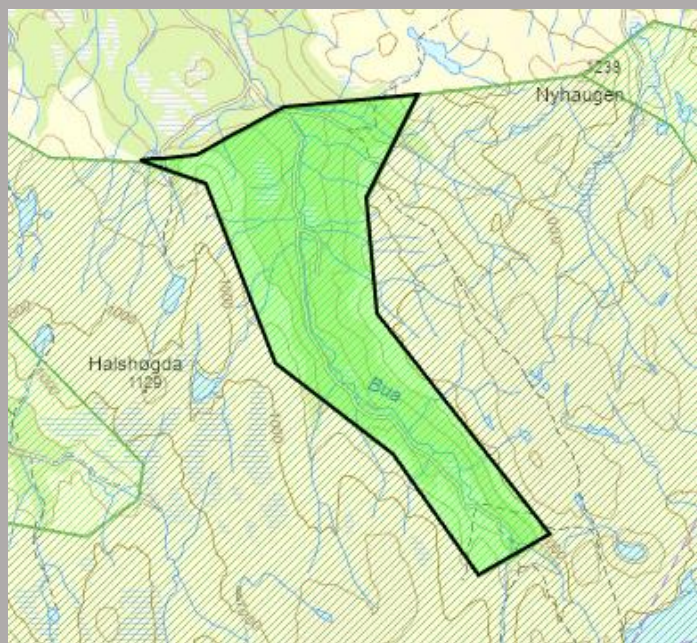


Nasjonalparkstyret
for Forollhogna

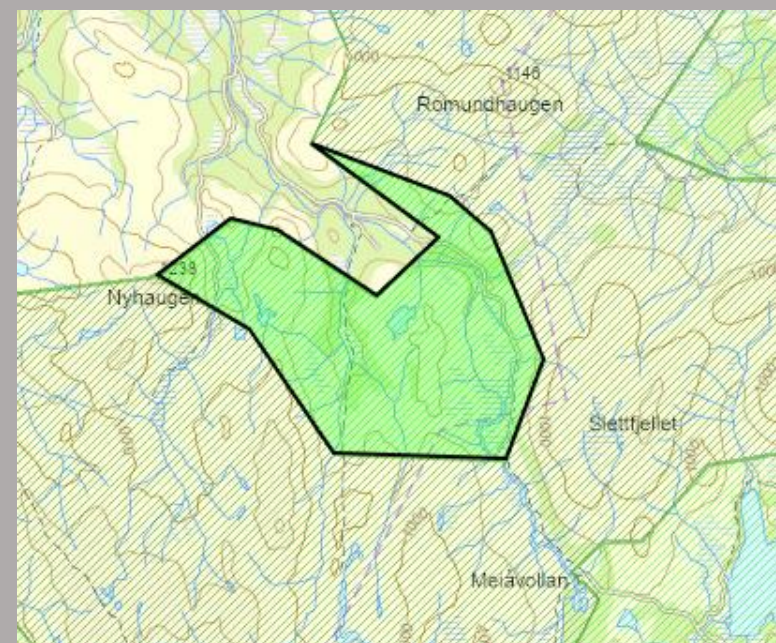
Endalen landskapsvernområde



Budalen landskapsvernområde



Forddalen landskapsvernområde





Nasjonalparkstyret
for Forollhogna

Styringsverktøyer og veiledere



→ Gå til oppnøyd kunnegort versjon

Forskrift om verneplan for Forollhogna med tilleggende dalfører, vedlegg 9, vern av Forddalen landskapsvernområde, Midtre Gauldal og Holtålen kommuner, Sør-Trendelag.

Dato	FOR-2001-12-21-1572
Publisert	ii 2001 hefte 6
Ikrafttredelse	21.12.2001
Gjelder for	Midtre Gauldal og Holtålen kommuner, Trøndelag
Hjemmel	LOV-1970-06-19-43 §5, LOV-1970-06-19-43 §6, LOV-1970-06-19-43 §21, LOV-1970-06-19-43 §22, LOV-1970-06-19-43 §23 f, LOV-2009-06-19-100 §17
Kunngjort	10.01.2002
Kortittel	Forskrift om Forddalen landskapsvernområde

Fasstat ved igj.res. 21. desember 2001 med hjemmel i lov av 19. juni 1970 nr. 63 om naturvern § 5 og § 6, § 21, § 22 og § 23. Fremmet av Miljøverndepartementet.

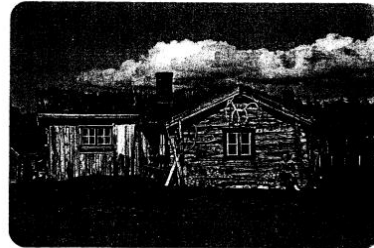
§ 1. Avgrensning

Landskapsvernområdet berører følgende gnr./bnr.: i Midtre Gauldal og Holtålen kommuner: 298/1, 298/2, 300/1 (Hesjedal statsallmenning), 300/2, 300/3, 300/4, 300/5, 403/1 (Kjekjådal statsallmenning).

Landskapsvernområdet dekker et totalareal på 30,9 km². Grensene for landskapsvernområdet framgår av kart i målestokk 1:100 000, datert Miljøverndepartementet desember 2001.

De nøyaktige grensene for landskapsvernområdet skal avmerkes i marka der de går over land og knekkpunktene skal koordinatfestes.

FORVALTNINGSPLAN FOR ENDALEN BUDALEN FORDDALEN LANDSKAPVERNOMRÅDER



MIDTRE GAULDAL KOMMUNE
2005



Forollhogna – frodige fjell og seterdaler



Nasjonalparkstyret
for Forollhogna

Velkommen ut!
Besøksstrategi for verneområdene
i Forollhogna – kunnskap, opplevelser
og lokal verdiskaping

Godkjent: NP-styret nov. 2007, Miljødirektoratet jan. 2020



Kommunikasjonsplan for verneområdene i Forollhogna



Statistikkvis, Budal landskapsvernområde. Foto: hepperebortstret for Forollhogna



BYGGESKIKKVEILEDER Bygninger i seterlandskap



Forollhogna
nasjonalpark

Forollhogna nasjonalpark med
tilleggende landskapsvernområder



Nasjonalparkstyret
for Forollhogna

Forvaltningsplan og revideringsarbeidet

- Hvorfor forvaltningsplan?

IKKE ENDRING AV FORSKRIFT ELLER FLYTTING AV VERNEGRENSE.

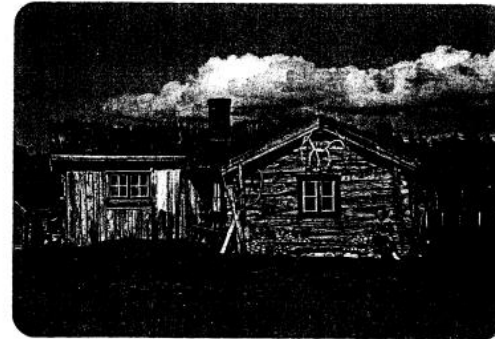
- Dagens forvaltningsplan vedtatt i 2005, utarbeidet av Midtre Gauldal kommune.

- Revidering av forvaltningsplaner, totalt 10 stk.
- Revisjonsarbeidet fra 2023 – 2026

- Hvordan jobber vi?
- Åpent oppstartsmøte
- Møte med kommune, fylkeskommune.. mf.
- Digitalt skjema for innspill – frist 3.mai 2024.

FORVALTNINGSPLAN FOR ENDALEN BUDALEN FORDDALEN

LANDSKAPSVERNOMRÅDER



MIDTRE GAULDAL KOMMUNE
2005

PLAN FOR REVISJON AV FORVALTNINGSPLANER FOR VERNEOMRÅDENE I FOROLLHOGNA



14. februar 2023



Budal. Foto: Jan Egil Jægersborg



Nasjonalparkstyret
for Forollhogna

Verneform og formål

Formålet med opprettelsen av Forddalen landskapsvernområde er å ta vare på et særpreget natur- og kulturlandskap der **seterbebyggelse og setervoller** er sentrale elementer i landskapsbildet.

Formålet med opprettelsen av Budalen og Endalen landskapsvernområder er å ta vare på et særpreget natur- og kulturlandskap med **tilhørende planteliv**, der seterlandskapet med **seterbebyggelse, setervoller** og **kulturminner** utgjør en vesentlig del av landskapets egenart.



Budal mot Øyavollen. Foto: Steinar Johnsen



Nasjonalparkstyret
for Forollhogna

Utdrag fra dagens forvaltningsplan

ROGNESKLETTEN
h.o.h. 1019m



Infrastruktur – retningslinjer og tiltak

- **Tekniske installasjoner:**
 - Vernebestemmelsene er ikke til hinder for bruk av strømaggregat på de aktive seterbrukene.
 - Verneforskriften åpner for framføring av elektrisitet, enten gjennom luftlinjer eller jordkabel.
- **Veier:**
 - Endalen landskapsvernområde: hovedvegen gjennom Endalen utgjør en strekning på ca. 7 km innenfor landskapsvernområdet. Veggen holdes åpen for alminnelig ferdsel.
 - Budalen landskapsvernområde: hovedvegen gjennom Budalen og inn i Synnerdalen utgjør en strekning på ca. 13 km innenfor landskapsvernområdet. Veggen holdes åpen for alminnelig ferdsel.
 - Forddalen landskapsvernområde: den del av veggen gjennom Forddalen som ligger innenfor verneområdet fram til låst bom ca. 2 km nord for Fjesetvollen er åpen for alminnelig ferdsel. Traktorvegen fram til Forosvollen ved Hundåa er avstengt for alminnelig ferdsel, men benyttes av de som har bruksrett på setrene.
- **Vedlikehold av veier:**
 - Uttak av løsmasser (og fast fjell) utgjør som regel et vesentlig inngrep i naturen. Vegvedlikeholdsmateriale skal derfor primært hentes utenfor verneområdet.
 - Det lokale veistyret må, i samarbeid med grunneier og forvaltningsmyndigheten, utarbeide en plan for vegvedlikeholdet, der uttak av masse lokalt ses i utgangspunktet i sammenheng med uttaksområder utenfor verneområdet.
- **Bygging av nye veger**, både traktorveger og bilveger, og omfattende omlegging av eksisterende veger medfører store og varige inngrep i landskapet. Forvaltningsmyndigheten vil følge en restriktiv linje i forbindelse med søknader om slik bygging. Slik godkjenning vil bare være aktuelt i forbindelse med setre i drift.



Bevaring av seterlandskapet

Retningslinjer og tiltak: bevaring av vegetasjonstyper

- Utmarksbeite med storfe og sau bør fortsette, men beitetrykket må holdes på et nivå som ikke medfører overbeite. Dette er det mulig å kontrollere med regelmessige vegetasjonsanalyser.
- Videre bør det i områder der igjenvoksing er betydelig, foretas hogst for å opprettholde/gjenskape de åpne og halvåpne fjellbjørkeskogstypene. Dette kan skje i forbindelse med uttak av virke til ved.
- I utvalgte områder i Budalen lvo og Endalen lvo, med spesielt artsrik flora, bør utmarksslåtten gjenopptas. Dette bør som tidligere skje hvert andre eller tredje år. Skjøtselsarbeidet bør gjennomføres i nært samarbeid med ressurspersoner i lokalsamfunnet som har kunnskap om tidligere driftsformer i de aktuelle områdene og eventuelt forskningsinstitusjoner med kompetanse på kulturlandskap.

Retningslinjer og tiltak: bevaring av artsmangfold

- Skjøtselsplaner:
 - Blåola – Endalen LVO
 - Hiåvollan – Endalen LVO
 - Sæterengvollen – Budalen LVO
 - Slåtteliet under Grøndalshøgda – Budalen LVO
 - Nybuslettet (trenger mer kartlegging) – Budalen LVO
 - I spesielt artsrike skoglier bør det utarbeides skjøtselsplan.
- Gjødsling er i utgangspunktet ikke regulert av vemeforskriften (bare sprøyting av kjemiske midler). Men med utgangspunkt i de områder med særlige, dokumenterte botaniske vemeverdier er omfattende bruk av kunstgjødning ikke ønskelig.



Skogdrift – retningslinjer

- For å ivareta den kulturpåvirkete delen av fjellbjørkeskogen er det derfor ønskelig at det foretas hogst i området, men av hensyn til landskapsbildet skal denne hogsten premiert være plukkhogst eller mindre gruppehogster. Det kan foretas snauhogst av flater på inntil 3 daa uten meldeplikt. For snauhogst av flater større enn 3 daa skal det foreligge godkjenning fra forvaltningsmyndigheten før hogst settes i gang.
- Forvaltningsmyndigheten vil normalt ikke gi tillatelse til treslagsskifte eller annen form for tilplanting, bruk av sprøytemidler og bygging av skogsveger innenfor venteområdet.

Reiseliv og turisme – retningslinjer

- Når det gjelder bruk av campingvogner og bobiler: denne bestemmelsen tar sikte på å forby langtidsparking av campingvogner og bobiler (mer enn 3-4 døgn), for på den måten å hindre at disse fungerer som en boenhet i verneområdet. Dette gjelder også på setervollene. Opphold i inntil 2-3 < dager vil med dette kunne aksepteres. Det synes ikke aktuelt med spesielle tilretteleggingstiltak for denne type kjøretøy innenfor vernegrensene.



Generelle retningslinjer

- Alle søknader om ombygging som skal behandles i henhold til plan- og bygningsloven, skal først innhentes kulturminnemyndighetens uttalelse, Trøndelag fylkeskommune.
- Vanlig vedlikeholdsarbeid som ikke er meldepliktig etter plan -og bygningsloven kan utføres uten å søke forvaltningsmyndigheten.
- For blant annet å bevare dalførenes sterke preg av å være tradisjonelle seterdaler vil oppføring av nye fritidsboliger normalt ikke tillates.
- Totalt bebygd areal (boligareal) = 60 m^2 -BYA
- Totalt bebygd areal (uthusareal) = 20 m^2 -BYA
- Utvidelse av eksisterende bygning skal skje ved påbygg i lengderetning. Tilbygg skal ha samme bredde, takvinkel, mønehøyde og takutstikk som eksisterende volum.

Seterbebyggelse - retningslinjer

- Forvaltningsmyndigheten vil kunne gi tillatelse til nybygg i forbindelse med seterdrift for å bedre driftsvilkårene. Men det vil bli stilt krav til at disse i størst mulig grad tilpasses det opprinnelige miljøet.
- Byggesøknader som knytter seg til opprinnelige seterbygninger som er omdisponert til fritidshus, skal gjennomgå samme behandling og vurdering som for tradisjonell seterbebyggelse.
- For å ta vare på verdifulle kulturminner skal alle planer om eventuell rivning av eldre seterbebyggelse meldes til og godkjennes av forvaltningsmyndigheten. Ved eventuell rivning av bygninger må disse dokumenteres gjennom oppmåling og fotografering.



Nasjonalparkstyret
for Forollhogna

Annet lovverk

- Lov om motorferdsel i utmark og vassdrag behandles etter lov om motorferdsel – kommunen som forvalter.
- Jakt og fiske er tillatt i landskapsvernområdene i samsvar med lov om viltet, lov om laksefisk og innlandsfisk og fjelloven – fjellstyrene som forvalter.
- Friluftslivet reguleres av friluftsløver – eks. lov om friluftslivet (friluftsløven) og allemannsretten.
- Plan - og Bygningslov – kommunen.
- Kulturminneloven – Trøndelag fylkeskommune.



Nasjonalparkstyret
for Forollhogna

Innspill

Foto: nasjonalparkstyret for Forollhogna



Nasjonalparkstyret
for Forollhogna

Praktisk info

FPNV – Forvaltningsplan på nett for
verneområder

Eksempel: [Nordbytjern landskapsvernområde](#)

PLANSTATUS

GODKJENT FVP

GODKJENT FVP

INNLEDNING ▾

Innledning

OMRÅDEFAKTA ▾

Nordbytjern (VV00000567)

NATUR ▾

BRUK-HISTORIKK ▾

FORVALTNING ▾

KUNNSKAPSRUNNLAG





Nasjonalparkstyret
for Forollhogna

Nyttige lenker

Nasjonalparkstyret for Forollhogna:
<https://www.nasjonalparkstyre.no/Forollhogna/>

Besøkssider for Forollhogna nasjonalpark + LVO:
<https://forollhogna.info/>

Miljøvedtaksregisteret:
<https://www.miljovedtak.no/>



Nasjonalparkstyret
for Forollhogna

Velg et annet styre | norgesnasjonalparker.no |

Styret

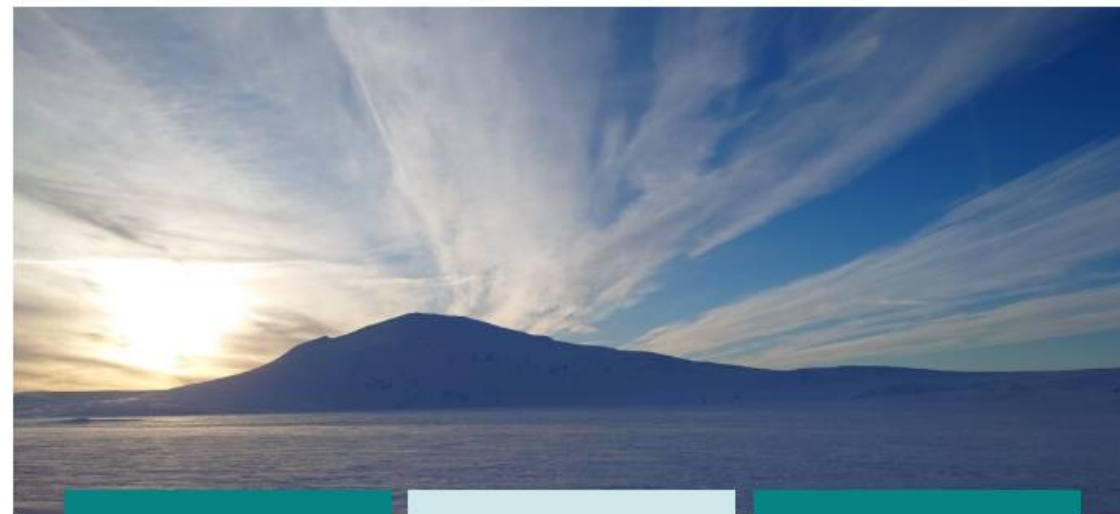
Søknader

Verneområder

Kart

Publikasjoner

Kontakt



Møtedokumenter



Søknader



Ofte stilte spørsmål



Her vil du finne informasjon om forvaltningen av Forollhogna nasjonalpark med landskapsvernområdene Endalen, Budalen, Forddalen, Ledalen, Øyungen, Vangrøftdalen-Kjurrudalen, Londalen-Ørvilldalen og Magnilldalen-Busjødalen, og Grøntjønnan naturreservat.

Besøk nettsiden til Forollhogna





Nasjonalparkstyret
for Forollhogna

Takk for oss!

Foto: Steinar Johansen