

Møteinnkalling

Utvalg: Færder nasjonalparkstyre
Møtested: Nasjonalparksenteret
Dato: 05.04.2018
Tidspunkt: 14:00 – 17:00

Eventuelt forfall må meldes snarest på tlf. 99 74 42 25.

Siden dette er første møte med mange nye, innkalles både medlemmer og varamedlemmer til møtet.

Eventuelle kommentarer til protokollen fra forrige møte oversendes sekretariatet.

Saksliste

Utvalgs-saksnr	Innhold	Lukket	Arkiv-saksnr
ST 1/2018	Godkjenning av innkalling og protokoll fra forrige møte (vedlegg) a) Valg av leder og nestleder b) Informasjon om nasjonalparkstyrets arbeid, aktuelle saker, formelle rammer og selvbetjeningsportal v/Bjørn Strandli og Ellen Olsen fra fylkesmannen (vedlegg)		2003/1055
ST 2/2018	Referatsaker – ingen saker		2003/1055
ST 3/2018	Delegerte saker – ingen saker Vedtakssaker a) Besøksstrategi (vedlegg) b) Budsjett 2018 (vedlegg) Vedtakssaker - enkeltvedtak		2003/1055
ST 4/2018	Gbnr 24/1 - Burø - Færder nasjonalpark - riving og gjenoppføring av anneks (vedlegg)		2018/640
ST 5/2018	Gbnr 46/26 - Vassholmen 2 - Færder nasjonalpark - fasadeendring – fritidsbolig (vedlegg)		2018/1007
ST 6/2018	Fulehuk Fyr - Færder nasjonalpark - arrangementer med over 50 personer - søknad om dispensasjon (vedlegg)		2018/1356
ST 7/2018	Færder nasjonalpark - idrettsarrangement - ultraløpet Soria Moria til Verdens Ende 2018 (vedlegg)		2018/83
ST 8/2018	Informasjonssaker a) Krafttak for kysttorsken (powerpoint i møtet) b) Frisk Oslofjord (vedlegg) c) Infotavler (vedlegg) d) Nytt fra besøkssenteret (muntlig) e) Befaring, skjøtselstiltakene? (muntlig) f) Fellesmøte Kosterhavet 14.og 15. juni (muntlig)		2003/1055
ST 9/2018	Eventuelt		2003/1055



Færder nasjonalpark

FÆRDER NASJONALPARKSTYRE 06.12.17 - PROTOKOLL

Tid: kl. 1400 – 1700

Sted: Besøksenteret Færder nasjonalpark

Til stede:

Roar Jonstang

Bente Kleppe Bjerke

Pål Syse

Sak 15/17 Godkjenning av innkalling og protokoll fra forrige møte

Behandling:

Innkalling og protokoll ble godkjent.

Sak 16/17 Referatsaker

Behandling:

Styret tok saken til etterretning.

Sak 17/17

Delegerte saker

Behandling:

Styret tok sakene til etterretning.

Vedtaksaker

Behandling:

Styret sluttet seg enstemmig til innstillingene.

Til sak b: *Styret ber nasjonalparkforvalter om å drøfte oppfølgingen med ass. rådmann i nye Færder kommune.*

Vedtaksaker – enkeltvedtak

Sak 18/17 Gbnr 136/1 – Lindholmen – tilbygg fritidsbolig

Behandling:

Styret sluttet seg enstemmig til innstillingen.

Vedtaket suppleres med følgende: *Bygningsmasse som skal rives må være fjernet før nye bygninger tas i bruk.*

Sak 19/17 – Gbnr. 136/1 – Lindholmen – nytt uthus

Styret sluttet seg enstemmig til innstillingen.

Vedtakene suppleres med følgende: *Bygningsmasse som skal rives må være fjernet før nye bygninger tas i bruk.*

Sak 20/17 – Gbnr. 132/4 – Mellom Bolæren – bruksendring uthus

Behandling:

Styret sluttet seg enstemmig til innstillingen.

Sak 21/17 – Informasjonssaker

Behandling:

Styret til sakene til etterretning.

Sak 22/17 – Eventuelt

Ingen saker

Vedtekter for nasjonalparkstyret for Færder nasjonalpark i Vestfold fylke

Departementet har med hjemmel i naturmangfoldloven § 62 annet ledd og tredje punktum, jf kongelig resolusjon av 4. juni 2010 fastsatt følgende vedtekter for nasjonalparkstyret:

1. VEDTEKTENES FORMÅL

Formålet med disse vedtektene er å legge til rette for en helhetlig og kunnskapsbasert forvaltning av Færder nasjonalpark.

Vedtektene skal sørge for at nasjonalparkstyret skal kunne oppfylle formålet med vernet i tråd med nasjonale mål og internasjonale forpliktelser.

2. STYRETS MYNDIGHET

Dette verneområdet skal forvaltes av et nasjonalparkstyre, jf. naturmangfoldloven § 62 annet ledd tredje punktum, innenfor rammen av naturmangfoldloven, herunder lovkapittel II Alminnelige bestemmelser om bærekraftig bruk, lovkapittel V Områdevern og verneforskrifter for de enkelte verneområdene.

3. GEOGRAFISK VIRKEOMRÅDE

Nasjonalparkstyret skal ha forvaltningsansvaret for følgende verneområder:

- Færder nasjonalpark i Nøtterøy og Tjøme kommuner

4. NASJONALPARKSTYRETS MEDLEMMER, OPPNEVNING, SAMMENSETTING MV

Sammensetningen av styret skal følge kravene til kjønnsfordeling i likestillingsloven § 21.

Nasjonalparkstyret skal ha 5 medlemmer med personlige varamedlemmer som møter når det faste medlemmet har forfall. Nasjonalparkstyret oppnevnes av Miljøverndepartementet etter innstilling fra de berørte kommunene og fylkestinget i Vestfold.

Hver kommune skal være representert med to medlemmer og innstiller to kvinner og to menn blant kommunestyrets medlemmer. Fylkeskommunen skal være representert med ett medlem fra fylkestinget, og innstiller en kvinne og en mann blant fylkestingets medlemmer.

Oppnevningsperioden for medlemmene følger valgperioden for kommunestyret og fylkestinget.

Nasjonalparkstyret velger selv sin leder og nestleder.

5. OPPRETTELSE AV ARBEIDSUTVALG

Styret kan nedsette et arbeidsutvalg bestående av personer fra styret.

Styret kan gi arbeidsutvalget myndighet til å treffe vedtak etter naturmangfoldloven/verneforskriftene i enkeltsaker som ikke er av stor betydning for verneverdiene. Arbeidsutvalgets vedtak skal treffes innenfor rammen av prinsipper fastsatt av styret for de ulike saksområdene i tråd med naturmangfoldloven/verneforskriftene.

6. NASJONALPARK SEKRETARIAT

Sekretariatet for nasjonalparkstyret består av en eller flere nasjonalparkforvalter(e) som ansettes av Fylkesmannen i Vestfold i dialog med styret. Fylkesmannen i Vestfold har personalansvaret for nasjonalparkforvalteren(e). Sekretariatet kan fremme innstillinger overfor styret om saker som gjelder forvaltning av verneområdene. Sekretariatet er underlagt nasjonalparkstyret i alle saker som angår forvaltningen av verneområdene.

Styret kan gi forvalteren myndighet til å treffe vedtak i alle saker som gjelder søknad om tillatelse etter verneforskriftenes spesifiserte dispensasjonsbestemmelser om ferdsel.

Det er ikke anledning til å delegere adgangen til å treffe vedtak etter naturmangfoldloven § 48.

Forvalterens vedtak skal treffes i tråd med naturmangfoldloven, verneforskriftene og eventuell forvaltningsplan. Der det ikke foreligger godkjent forvaltningsplan skal styret vurdere om det skal gis særskilte retningslinjer for behandlingen av denne typen saker.

Inntil det er ansatt nasjonalparkforvalter skal Fylkesmannen i Vestfold ha sekretariatsansvaret for nasjonalparkstyret og er i utøvelsen av denne sekretariatsfunksjonen underlagt nasjonalparkstyret i alle saker som gjelder forvaltningen av verneområdet.

Miljøverndepartementet har utarbeidet egen instruks for prosessen knyttet til ansettelse av nasjonalparkforvalter.

7. OM MØTENE I NASJONALPARKSTYRET

Kommuneloven kap. 6 om saksbehandlingen i folkevalgte organer kommer til anvendelse så langt de passer, med de tilpasninger som er fastsatt i denne vedtekten. Kommuneloven § 40 gjelder tilsvarende.

Styret trer sammen minst to ganger hvert år og ellers når lederen bestemmer. Lederen plikter å kalle inn dersom minst en tredel av medlemmene ønsker det.

Innkalling til møte i nasjonalparkstyret skal skje med 2 ukers varsel. Innkallingen skal inneholde oversikt over de saker som skal behandles. Saksdokumentene sendes samtidig med innkallingen.

Det føres protokoll fra møtene. Protokollen underskrives av styreleder og to medlemmer som velges ved møtets begynnelse. Representanter og sekretariatsleder har rett til protokolltilførsel.

For at forvaltningsstyret skal være beslutningsdyktig må minimum halvparten av representantene være til stede. Vedtak fattes ved flertallsbeslutninger. Ved stemmelikhet har lederen dobbelstemme.

8. STYRETS OPPGAVER

8.1 Forvaltningsplan

Styret skal utarbeide/revidere forvaltningsplan for verneområdet /verneområdene. Oppstart av planarbeidet bør skje i dialog med Miljødirektoratet. Forvaltningsplaner skal utarbeides innenfor rammene av naturmangfoldloven og verneforskriftene. Forvaltningsplanen skal konkretisere hvordan formålet med vernet skal nås. Forvaltningsplanene skal godkjennes av Miljødirektoratet.

8.2 Skjøtsel og tilrettelegging

Som forvaltningsmyndighet skal styret ut fra naturmangfoldloven § 33 og verneformålet i de enkelte verneforskrifter vurdere behov for og nødvendig gjennomføring av skjøtsel og tilrettelegging. Plan for skjøtsel og eventuell tilrettelegging skal, jf. §§ 35 og 36 siste ledd, inngå i en forvaltningsplan godkjent av Miljødirektoratet. Forvaltningstiltak iverksettes på et kunnskapsbasert grunnlag i samsvar med vedtatte forvaltningsplaner/skjøtelsplaner. Styret skal etablere et nært samarbeid med Statens naturoppsyn lokalt.

Nasjonalparkstyret skal utarbeide årlige prioriteringer av skjøtels- og forvaltningstiltak i verneområdene.

Det skal være en bestillingsdialog mellom styret og Miljødirektoratet/Statens naturoppsyn sentralt, og styret tildeles årlig midler til skjøtsel og forvaltning til prioriterte tiltak i henhold til vedtatte forvaltningsplaner/skjøtelsplaner. Tildelingene skjer over budsjettet til Miljødirektoratet/Statens naturoppsyn ut i fra de budsjettmessige rammer det enkelte året.

8.3 Myndighetsbeslutninger

Styret har myndighet til å treffe vedtak etter de enkelte tillatelsesbestemmelser i verneforskriftene. Styret har også myndighet til å gi dispensasjoner etter naturmangfoldloven § 48, jf. § 77 annet punktum.

8.4 Merking og informasjon

Styret har ansvar for at det gjennomføres nødvendig grensemerking og vedlikehold av merkingen i verneområdene. Førstegangsmerking av et nytt verneområde utføres av Jordskifteverket på oppdrag av Fylkesmannen.

Som forvaltningsmyndighet skal styret vurdere behovet for særskilte informasjonstiltak. Styret er hovedansvarlig for informasjonstavler og plakater, både førstegangsoppsett og vedlikehold. Styret skal faglig kvalitetssikre nasjonalparkbrosjyrer og er hovedansvarlig for andre brosjyrer. Brosjyrer og annet informasjonsmateriale skal utarbeides i tråd med gjeldende maler. Styret har også ansvar for kontakt med grunneiere, rettighetshavere, brukere, aktuelle lag og organisasjoner mv. i forvaltningen av verneområdet.

8.5 Brudd på naturmangfoldloven/verneforskriftene

Styret har som forvaltningsmyndighet et selvstendig ansvar for å påse at alle brudd på verneforskriftene som styret får kjennskap til blir rapportert/anmeldt til politiet dersom forholdet er straffbart. Kopi av anmeldelse/rapport skal sendes Fylkesmannen og Miljødirektoratet. Der administrative sanksjoner er aktuelt jf naturmangfoldloven kap. IX, skal styret oversende en rapport om forholdet til Fylkesmannen - med kopi til Miljødirektoratet.

8.6 Orientering om vedtak

Fylkesmannen i Vestfold og Miljødirektoratet skal ha tilsendt kopi av alle vedtak truffet av nasjonalparkstyret, nasjonalparkforvalteren eller arbeidsutvalget. Rapporter og anmeldelser for brudd på naturmangfoldloven/verneforskriftene skal sendes til Fylkesmannen, Statens naturoppsyn og Miljødirektoratet.

8.7 Rapportering om forvaltning

Styret har ansvar for årlig å rapportere om forvaltningen til Fylkesmannen etter maler fastsatt av Miljødirektoratet.

Dersom forutsetningene for delegeringen av forvaltningsmyndighet endres vesentlig, plikter styret å informere Fylkesmannen.

9. FAGLIG RÅDGIVENDE UTVALG

Styret skal oppnevne et faglig rådgivende utvalg. Utvalget skal bestå av representanter for de ulike interessene i området, som bl.a. grunneiere, andre særlig berørte offentlige organer som for eksempel friluftsråd, næringsliv, frivillige organisasjoner, bl.a. natur- og miljøorganisasjoner og lignende. Nasjonalparkstyret bør ha minst et årlig dialogmøte med faglig rådgivende utvalg.

10. ADMINISTRATIVT KONTAKTUTVALG

For å sikre at forvaltningen av verneområdene blir godt integrert i den kommunale forvaltningen, bør styret oppnevne et administrativt kontaktutvalg bestående av representanter fra administrativt nivå i de ulike kommunene.

11. TILSYN

Statens naturoppsyn har tilsynsmyndighet i områdene, jf. lov om statlig naturoppsyn.

12. KLAGEADGANG OG KLAGEMYNDIGHET

Fylkesmannen har klagerett på vedtak fattet av nasjonalparkstyret jf. naturmangfoldloven § 62 tredje ledd siste setning. For øvrig gjelder de alminnelige regler om klageadgang.

Miljøverndepartementet er klageinstans for vedtak som treffes av styret som forvaltningsmyndighet. Klager skal fremsettes for Miljødirektoratet som forbereder klagen og avgir innstilling til vedtak.

13. INSTRUKSJON, TILBAKEKALLING AV DELEGERT MYNDIGHET

Departementet kan gripe inn gjennom instruksjon eller eventuelt tilbakekalling av delegert myndighet dersom forvaltningen av verneområdene ikke er i samsvar med naturmangfoldloven og verneforskriftene.

14. OMGJØRING AV VEDTEKTENE

Departementet kan endre disse vedtektene.



Færder nasjonalpark

Dato: 13.03.18

Besøksstrategi – Færder nasjonalpark

Hva saken gjelder

Nasjonalparkene skal sikre store sammenhengene områder i den norske naturarven blir tatt vare på. De fleste nasjonalparkene ligger i innlandet og fjellområdene, mens vi så langt har kun 4 marine nasjonalparker.

Samtidig skal nasjonalparkene bidra til utvikling av reiseliv og lokal verdiskaping.

For å finne en god balanse mellom bruk og vern, har den sentrale miljøforvaltningen bestemt at det skal lages en besøksstrategi for alle de store verneområdene, og særlig nasjonalparkene. Alle områder skal ha en slik plan innen 2020.

Miljødirektoratet har utgitt en egen veileder for utvikling av besøksstrategier.

For Færder nasjonalpark ble arbeidet startet opp i 2017 og målet vårt er å få besøksstrategien godkjent av Miljødirektoratet i løpet av 2018.

I arbeidet med forvaltningsplanen for Færder, ble det gjort et grundig arbeid med besøksstrategi. Det framgår av kapitlene om friluftsliv, reiseliv og et eget kapittel om besøksstrategi. Besøksstrategien skal bygge på de føringer som er gitt i forvaltningsplanen.

Vurdering

Erfaringene så langt tilsier at de marine nasjonalparkene er ganske forskjellige fra innlandsparkene:

- De omfatter sjøområdene der fiskerimyndighetene forvalter de biologiske ressursene i sjøen. Vi er sterkt avhengige av samarbeid med fiskerisektoren.
- Den historiske bruken er annerledes og mer dynamisk en i for eksempel fjellområdene
- Det er stort innslag av kulturbetingete naturtyper og kulturminner, preget av historisk jordbruk, fiske og sjøfart.
- De besøkende kommer praktisk talt fra alle kanter med båt, til forskjell fra mange innlandsparker som kun har noen få innfallsporter, ofte knyttet til veisystemet.

Det har vært gjennomført tre større dialogmøter med henholdsvis reiselivsnæringen, frivillige organisasjoner og fagmiljøet knyttet til verneformålet for nasjonalparken. De synspunktene som kom fram i disse konferansene samsvarer godt med de prinsippene som er trukket opp i forvaltningsplanen.

Utkast til besøksstrategi for Færder nasjonalpark er vedlagt. Vi er litt forsinket og produktet er ikke helt ferdig og korrekturlest fra vår side.

Anbefaling

Forvalter anbefaler at besøksstrategien gjøres ferdig etter de hovedlinjer som framgår av vedlagte utkast.

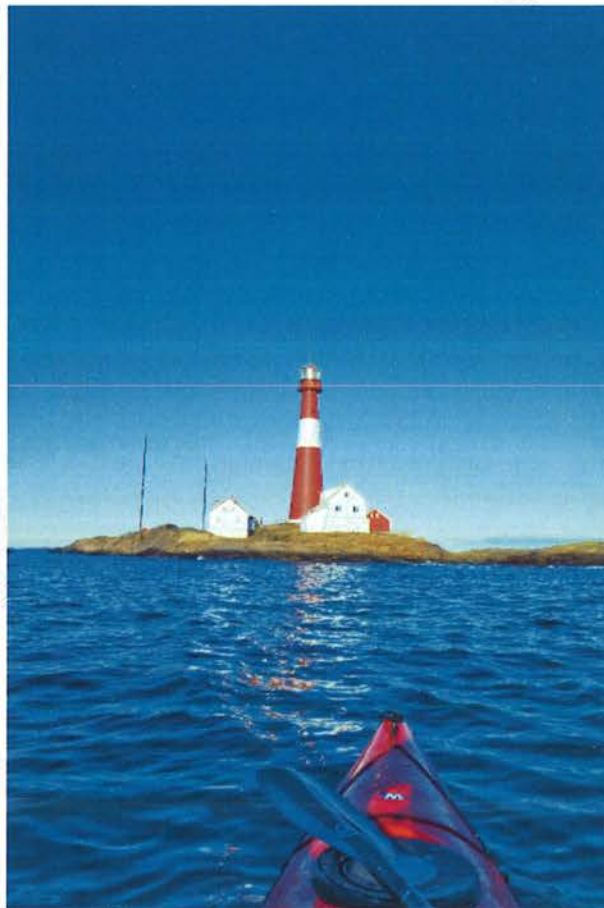
Det anbefales at dokumentet sendes på høring i løpet av april/mai 2018 og at den legges fram for endelig behandling i styret i slutten av august, før den sendes Miljødirektoratet for godkjenning.

Endelig grafisk bearbeiding og trykking kan først skje etter at saken har vært til sluttbehandling i Miljødirektoratet.



**Færder
nasjonalpark**

Besøksstrategi Færder nasjonalpark



Dato	Versjon	Beskrivelse	Godkjent av
24.11.17	1	Utkast innholdsfortegnelse	
15.02.18	2	Utkast besøksstrategi	
22.02.18	3	Revidert utkast	
02.03.18	4	Utkast korrektur BS	
06.03.18	5	Utkast korrektur BS/RM/mfl	
19.3.18	6	Utkast styret FNP	



Færder nasjonalpark

Forord

Norges nasjonalparker skal ta vare på det ypperste av norsk natur. Samtidig skal nasjonalparkene være en sentral del av norsk naturbasert reiseliv. For å hindre at disse interessene kommer i konflikt med hverandre, skal alle nasjonalparkstyret lage en besøksstrategi innen 2020. Strategiens mål er å ønske velkommen og legge til rette for bruk av nasjonalparken, samtidig som den bidrar til å beskytte de sårbare elementene.

Færder nasjonalpark er en av de aller beste dokumenterte parkene i Norge. Vi har derfor et godt grunnlag for å avveie vern og bruk.

Vår nasjonalpark og randsonen rundt er et av de viktigste friluftsområdene i Norge. Området er viktig for folkehelsen og reiselivet i fylket. Med den varierte tilrettelegging som foreslås håper vi at ulike behov vil bli dekket på en god måte. Høy tilrettelegging prioriteres særlig på Verdens Ende med besøkscenter, i Bolærneområdet og i Tønsberg havn. Samtidig skal parken gi mulighet for det stille friluftslivet.

Det aller mest sårbare elementet i Færder nasjonalpark er livet i sjøen; flere fiskeslag og hummer er på et historisk lavmål. Derfor er det satt i gang arbeid med å bygge opp fiskeforekomstene i parken, gjennom bevaringsområder for hummer og prosjektet «Krafttak for kysttorsken».

På øyene er flere kulturbetingete naturtyper truet av gjengroing. Restaurering av gamle slåttemark, hagemarker, strandenger og naturbeitemarker har derfor høy prioritet.

Sjøfuglene har vist en negativ utvikling gjennom flere år og hekkeområdene ble beskyttet for en rekke år siden.

Med dagens differensierte bruk av parken vurderes ikke friluftslivet som en stor trussel mot verneverdiene.

Nasjonalparkstyrets ansvar er først og fremst:

- Å forvalte nasjonalparkens regelverk
- Ønske de besøkende velkommen til parken gjennom tilrettelegging og informasjon
- Å sørge for at parkens verneverdier ikke tar skade

Selv om nasjonalparkstyret ikke har et spesifikt ansvar for utvikling av reiselivstiltak, ser styret det som viktig å ha et samarbeid med reiselivsmiljøet i regionen.

Dette dokumentet har blitt til gjennom dialog med et stort antall aktører. Det er bl.a. gjennomført tre dialogkonferanser med reiselivet, frivillige aktører og fagmiljøet knyttet til nasjonalparkens verneverdier og sårbarhet.

VERN GJENNOM BRUK har vært slagordet for Færder nasjonalpark helt fra start. Dette står seg godt og vil fortsatt være vårt motto.



Færder nasjonalpark

Takk til Oslofjordens Friluftsråd og Anne Sjømæling, som har vært innleid konsulent i arbeidet med besøksstrategien.

Dato

Roar Jonstang

Leder i nasjonalparkstyret

Bjørn Strandli

nasjonalparkforvalter



Færder nasjonalpark

FORORD

1. Oppsummering av hovedgrep

2. Rammer og formål

2.1 Besøksstrategiens formål

2.2 Kort om rammeverk

2.2.1 Verneforskriften

2.2.2 Forvaltningsplan for Færder nasjonalpark

2.2.3 Merkevarestrategi for Norges nasjonalparker

3. Verneverdier

3.1 Beskrivelse

3.2 Mål

4. Den besøkende

4.1 Friluftsliv og ferdsel

4.1.1 Beskrivelse

4.1.2 Mål

4.2 Reiseliv

4.2.1 Beskrivelse

4.2.2 Mål

4.3 Ønsket tilrettelegging og bevaring (fra dialogmøtene)

4.4 Muligheter og retningslinjer for de besøkende

4.5 Samordning av brukerinteresser

5. Strategier

5.1 Tilrettelegging

5.1.1 Kort innledning om prinsippene i forvaltningsplanen

5.1.2 Hovedinnfallsporter og tilrettelagte områder



Færder nasjonalpark

5.1.3 Øyer med utvidet tilrettelegging for friluftsliv

5.1.4 Spesielt regulerte områder

5.1.5 Øvrige øyer i skjærgården

5.2 Informasjon

5.2.1 Formålet med informasjon i Færder nasjonalpark

5.2.2 Besøksenter

5.2.3 Informasjon på Østre Bolæren og i Tønsberg havn

5.2.4 Informasjonstavler

5.2.5 Nettside

5.2.6 Sosiale medier

5.3 Samarbeid

5.3.1 Forankring

5.3.2 Samarbeid om kompetanse

5.3.3 Delt myndighet

5.3.4 Frivillige

5.3.5 Ressurser

6. Tiltak

7. Mer litteratur



Færder nasjonalpark

1. Oppsummering av hovedgrep

De siste årene har det skjedd en endring av bruksmønsteret i skjærgården, i retning større båter med ønske og behov for tilrettelagte havner med gode servicefunksjoner, og mindre bruk av større teltleire med telting over lang tid. Nasjonalparkforvaltningen har valgt en strategi med differensiert tilrettelegging, informasjon og samarbeid.

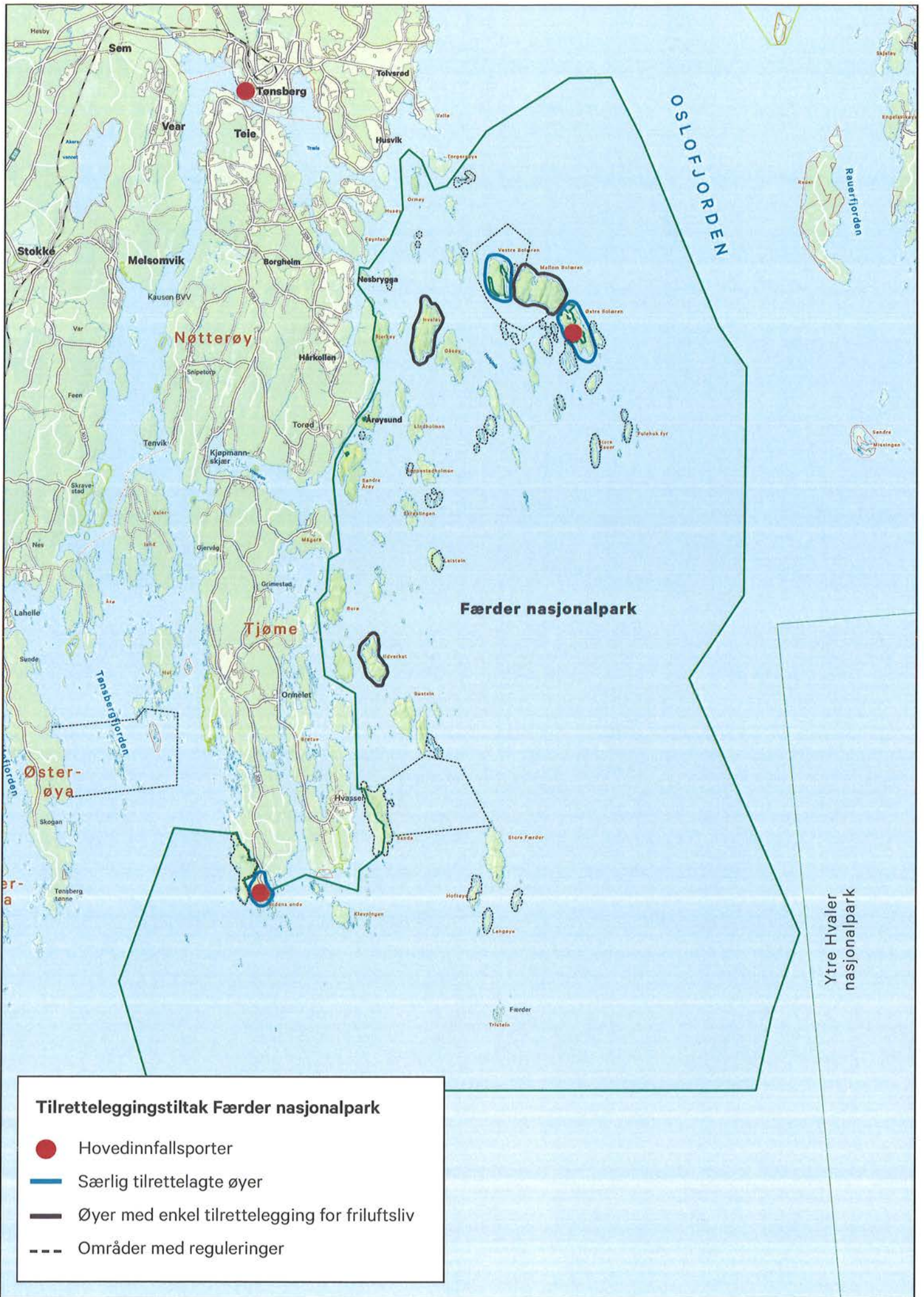
Den differensierte tilretteleggingen viderefører i stor grad dagens tilretteleggingsmønster. Det er pekt ut tre hovedinnfallspor i randsonen som inviterer inn til nasjonalparken: Tønsberg Havn, Verdens Ende og Østre Bolæren. Tønsberg Havn er utenfor nasjonalparken, men vil for mange reisende, både båtturister og reisende med bil/buss/tog være første stoppested før nasjonalparken, og i mange tilfeller også hovedreisemål. Innfallsporene er kjennetegnet ved store havneanlegg, omfattende servicetilbud og skiltportaler med generell informasjon om nasjonalparken. De utgjør sammen med Vestre Bolæren særlig robuste steder som tåler stort besøkstrykk og hvor det legges opp til omfattende tilrettelegging.

Tilretteleggingsgraden ellers i nasjonalparken varierer fra øyer med enkel tilrettelegging som små brygger, toaletter, renovasjons og fortøyningsbolter, til øyer helt uten tilrettelegging. Blant de tilrettelagte øyene er det valgt ut fire områder som har spesielt godt potensial for å kunne ta imot mye besøk, og som er aktuelle for utvidet tilrettelegging. Dette er de tre øyene Mellom Bolæren, Hvaløy og Ildverket, og Moutmarka som er det landfaste området på Tjøme. Valget er basert på størrelse, beliggenhet, eksisterende tilretteleggingsgrad, bruksmønster og naturens tåleevne.

På de øvrige øyene legges det i stor grad opp til å beholde dagens tilretteleggingsgrad, selv om det kan være aktuelt med noen tiltak enkelte steder etter en grundig vurdering. Noen områder er regulert av hensyn til sårbare elementer, det gjelder ferdselsforbud i yngletiden, teltforbud og regulering av fiske.

Hensikten med denne inndelingen er å dekke ulike typer behov, fra de mer urbane, det enkle friluftslivet og behovet for å skjerme sårbar natur. Informasjon og tilrettelegging vil bygge opp under denne strategien.





Tilretteleggingstiltak Færder nasjonalpark

- Hovedinnfallspor
- Særlig tilrettelagte øyer
- Øyer med enkel tilrettelegging for friluftsliv
- Områder med reguleringer



Færder nasjonalpark

BESØKSSTRATEGI – ILLUSTRASJON, kart

- Hovedinnfallsporter/tilrettelagte områder BLÅ
- Øyer med utvidet tilrettelegging for friluftsliv GUL
- Områder med reguleringer (sjøfugl, hummer, telforbud osv) RØD

EGET KARTUTKAST, LEGGER VED SOM EGET VEDLEGG



Færder nasjonalpark

2. Rammer og formål

2.1 Besøksstrategiens formål

Besøksstrategien skal:

- Bidra til å ivareta verneverdiene og øke forståelse for vernet
- Bidra til gode opplevelser for de besøkende
- Bidra til lokal verdiskapning

Miljødirektoratets «Veileder for besøksforvaltning i norske verneområder» er formålet med en besøksstrategi å gi forvaltningsmyndigheten en bevisst, målrettet og forutsigbar plan for hvordan møte besøkende. Besøksstrategien bygger på forvaltningsplanen. Et viktig prinsipp for besøksstrategien er at i de tilfeller der det er konflikt mellom ivaretagelse av verneverdiene, tilrettelegging for de besøkende og lokal verdiskapning, skal ivaretagelse av verneverdiene tillegges størst vekt.

2.2 Rammeverk

Verneforskriften og forvaltningsplanen legger rammer for de tiltak og strategier som forvaltningen skal gjennomføre. Et godt og tett samarbeid med vertskommunene er vesentlig for gjennomføring av strategien. Ved opprettelsen av Færder nasjonalpark lå nasjonalparken i to kommuner: Tjøme og Nøtterøy. 1.1.2018 ble disse to kommunene til Færder kommune. Et godt samarbeid med nasjonalparkens besøksenter er viktig for en god besøksforvaltning. Besøkssenteret er lokalisert på Verdens Ende, Tjøme, og ble autorisert som Besøkssenter nasjonalpark i juni 2016.

2.2.1 Verneforskriften for Færder nasjonalpark.

Færder nasjonalpark ble opprettet ved kongelig resolusjon 223.08.2013.

Motivene for vernet av Færder nasjonalpark fremgår av formålsparagrafen i verneforskriften (§ 2): Formålet med opprettelsen av Færder nasjonalpark er å bevare et større naturområde med representative økosystemer ved kysten i ytre Oslofjord med særlig vekt på landskap, naturtyper, arter og geologiske forekomster på land og sjø og som er uten tyngre naturinngrep. Videre heter det: Allmenheten skal gis anledning til uforstyrret opplevelse av naturen gjennom utøvelse av naturvennlig og enkelt friluftsliv, med liten grad av teknisk tilrettelegging.

2.2.2 Forvaltningsplanen for Færder nasjonalpark

Forvaltningsplanen gir retningslinjer for hvordan verneforskriftene skal tolkes og praktiseres, og fastsetter forvaltningsmål og bevaringsmål. Forvaltningsplanen inneholder en rekke føringer for arbeidet med besøksforvaltning, blant annet:



Færder nasjonalpark

- Verneverdiene skal ivaretas
- Friluftsliv er en viktig del av formålet
- Ferdsel skal tilrettelegges positivt gjennom tilrettelegging og informasjon på steder som tåler stort besøkspress
- Sårbare steder skal ha liten eller ingen tilrettelegging
- Ferdselestriksjoner benyttes i områder med særskilt sårbare elementer (eks. hekkende sjøfugl og andre sårbare arter, over og under vann)
- Kulturminner skal ivaretas
- Det er laget en detaljert plan for skjøtsel

2.2.3 Merkevarerstrategi for Norges nasjonalparker

Miljødirektoratet lanserte i april 2015 ny merkevarerstrategi for Norges nasjonalparker. Målsetningen med det nye merket er å bedre opplevelsen for de besøkende, bedre vernet og gi større verdiskapning lokalt. Merkevarerstrategien er grunnlaget for visuell identitet, kommunikasjon og aktiviteter i alle Norges nasjonalparker. Merkevarerstrategien omfatter merkevaren for Norges nasjonalparker, besøksentre, nasjonalparklandsbyer- og kommuner.

Den nye merkevaren skal i stor grad henvende seg til dem som i liten grad bruker og besøker vernede områder og besøksentre. Viktige målgrupper er:

- Lokalbefolkningen
- Turister fra inn- og utland
- Lokale barnehager og skoler
- Tilfeldig forbipasserende
- Den delen av befolkningen som ikke besøker verneområdene på eget initiativ

3. Verneverdier

3.1 Beskrivelse

Forvaltningsplanen for Færder nasjonalpark er omfattende og gir mål og tiltak for forvaltningen av nasjonalparken, og god oversikt over litteratur og dokumentasjon knyttet til kunnskapsgrunnlaget. Sammen med erfaringsbasert kunnskap og samarbeid med viktige aktører i området, utgjør dette grunnlaget for mål, strategier og tiltak i besøksstrategien.

Færder nasjonalpark representerer noe av det rikeste naturmiljøet vi har i landet, med et stort biologisk mangfold. Forvaltningsplanen har en opplisting av truede arter (rødlistearter) på land og i sjø, og det er registrert mer enn 300 rødlistearter i nasjonalparken. Et utvalg av sårbare og svært sjeldne plante- og dyrearter overvåkes spesielt. Det er innført fredningsområder for hummer for å styrke bestanden. Erfaringen med slike områder er gode.

Færder nasjonalpark har også et særlig rikt genetisk mangfold. Norsk genressurscenter arbeider med å bevare et utvalg av ville plantearter i Norge, slik at genvariasjonen kan bevares og utvikles videre. 109 av 204 plantearter valgt ut av genressurscenteret finnes i



Færder nasjonalpark

Færder nasjonalpark. Det er foreslått å etablere et såkalt genressursreservat inne i nasjonalparken.

Det finnes en rekke hekkeområder for sjøfugl i nasjonalparken. Statens Naturoppsyn (SNO) foretar årlige sjøfugltellinger for å følge bestanden av truede og nær truede arter. Store Færder Ornitologiske stasjon bidrar også med verdifull informasjon om utviklingen av fugler i Færder nasjonalpark. I 2016 fikk et havørnpar to unger i Færder nasjonalpark. Utviklingen følges opp særskilt. Det ønskes ikke innført ferdselsforbud på øya, men god informasjon og oppfordring til å vise aktsomhet.

Det er registrert mange kulturminner i nasjonalparken, både automatisk fredede og fredede etter forskrift. I tillegg er det registrert en rekke andre spennende kulturminner.

De fleste automatisk fredede kulturminner er gravrøyser, gravfelt og sunkne skip. Blant verdifulle kulturminner og kulturmiljøer som ikke er formelt fredet gjennom kulturminneloven, finner vi flere registreringer på Bolærne-øyene, og noen av de mest spennende er russerfangeleieren fra 2. verdenskrig på Mellom Bolæren, og kanoner og skytestillinger på Østre Bolæren. Andre kulturminner er husmannsplassene Nordre Jensesund og Vestre Rønningen på Mellom Bolæren, og den innrissede kompassrosen i fjellet nordvest på Østre Bolæren. Fulehuk fyr og deler av gårdsbebyggelsen på Søndre Årøy er også viktige kulturminner.

Det finnes flere kulturminner i nasjonalparken fredet ved forskrift eller vedtak: Grevestuen på Mellom Bolæren, Store Færder Fyrstasjon og Færder fyrstasjon på Tristein.

Utvalgte kulturlandskap i jordbruket

Skjærgården øst for Nøtterøy og Tjøme er Vestfold sitt utvalgte kulturlandskap i jordbruket. Området har mange spor etter tidligere gårdsdrift, fiske, los- og fyrvirksomhet. Det er et rikt biologisk mangfold i området, intakt kulturlandskap og mange kulturminner. Det er aktive gårdsbruk på Bjerkøy, Søndre Årøy og Hvaløy, og det er beitedyr på totalt 20 av øyene. Utvalgte kulturlandskap har etter mange år svært god oversikt og kulturlandskapet i Færder nasjonalpark, og samarbeider årlig med nasjonalparken i forhold til søknader om tiltak og gjennomføring av disse.

Potensielle trusler

Fagmiljøet har konkludert med at i dagens situasjon er ikke menneskelig påvirkning den største trusselfaktoren hverken på verneverdiene eller kulturminnene. De grep som er gjort med informasjon og tilrettelegging utenfor de mest sårbare områdene, ser ut til å bli respektert.

Endring i miljøtilstanden og hard beskatning har sammen ført til at flere fiskeslag og hummer har gått sterkt tilbake og er i en sårbar situasjon.

Overbeskatning gjennom fritidsfiske og næringsfiske kan være en trussel mot utsatte arter, blant annet kysttorsken.



Færder nasjonalpark

Gjengroing er en utfordring for mange arter, og også for det enkle friluftslivet. Gode beiteavtaler og rydding av kulturlandskapet, med blant annet restaurering av gamle slåtteenger, har økt arts mangfoldet og åpnet landskapet. Gjennom «Utvalgte kulturlandskap i jordbruket» (UKL) er det igangsatt en rekke prosjekter i nasjonalparken for å hindre gjengroing, både manuelle skjøtselstiltak og samarbeid med dyreholdere.

Marint avfall, plast som kastes på land og forvitrer, eller graves lagvis ned i sand/tangvoller, samt ikke nedbrytbare nylontråder fra trålere (plasttau), er en etter hvert kjent problemstilling som det jobbes med fra mange hold. For de besøkende vil opplevelsen av naturen forringes med stor opphopning av plast og annen marin forøpling. Nasjonalparken er involvert i flere samarbeidsprosjekter rundt marin forøpling. Det gjennomføres årlige ryddeaksjoner og Skjærgårdstjenesten gjør en betydelig innsats året rundt. Besøkscenter nasjonalpark har også fokus på dette temat og bidrar til å spre kunnskap.

Hurtiggående fartøy nær land, eller ukontrollert motorisert ferdsel overalt i nasjonalparken kan være en trussel mot fuglelivet, spesielt i den sårbare hekketiden. I tillegg kan det oppleves som en trussel for det enkle friluftslivet ved at opplevelsesverdien forringes.

Drøftinger med fagpersoner i forbindelse med besøksstrategiarbeidet tyder på at de strategivalgene som ble gjort i forvaltningsplanen, med tilrettelegging på robuste øyer som tåler økt besøkstrykk, og mindre eller ingen tilrettelegging i de mer sårbare og utsatte områdene, fungerer og derfor bør videreføres.

3.2 Mål

Mål for verneverdiene

- bevare et større naturområde med representative økosystemer ved kysten i ytre Oslofjord med særlig vekt på landskap, naturtyper, arter og geologiske forekomster på land og i sjø og som er uten tyngre naturinngrep
- Bidra til økt kartlegging der kunnskapsgrunnlaget mangler
- Den besøkende skal få økt innsikt i og forståelse for verneverdiene i nasjonalparken
- Den besøkende skal få økt innsikt i og forståelse for kulturminnene og kulturlandskapet i nasjonalparken
- Samarbeide med Vestfold fylkeskommune/kulturarv om informasjon om kulturminner

4. Den besøkende

Færder nasjonalpark ligger i kort reiseavstand fra en stor del av Norges befolkning, samt at Færder kommune er en stor hyttekommune med svært mange ekstra innbyggere om sommeren. Øyene i Færder nasjonalpark har i årtier vært et av Norges mest benyttede områder til friluftsliv, soling og bading, og det er derfor grunn til å tro at både overnatting og dagsturisme vil øke i tiden framover.

Området gir gode muligheter for naturopplevelse, soling, bading, båtliv, telting, fiske og andre friluftaktiviteter.



Færder nasjonalpark

Besøkssenter nasjonalpark Færder har en felles nettside med mål om å ivareta informasjonsbehovet til den reisende i tillegg til relevant og viktig informasjon om nasjonalparken. Nettsiden gir god informasjon om overnatting, aktivitet, servering og båttransport i/ved nasjonalparken. Den reisende kan komme til lands men også med båt til de forskjellige tilrettelagte havnene.

4.1 Friluftsliv og ferdsel

4.1.1 Beskrivelse

Ulike former for båtliv er den klart mest omfattende bruken. Bruksmønsteret er etablert gjennom mange generasjoners aktivitet. Det har vært foretatt tellinger av båtbruken forut for etablering av nasjonalparken, og Skjærgårdstjenesten gjør årlige observasjoner på antall båter, bruksmønster og slitasje på natur. Antall båter og størrelsen på båten har vært økende, og det observeres flere båter i skjærgården om våren og høsten enn tidligere, spesielt forsommerhelgene. Teltning foregår over kortere tid enn tidligere (mindre langtidsteltning), og dette har bidratt til å redusere slitasje på vegetasjon. Bålbrenning har vært en utfordring, men god informasjon og tilrettelegging har redusert problemet. Stadig flere søker seg til tilrettelagte og gode gjestehavner, og i mindre grad til uthavner med liten eller ingen tilrettelegging. Taxibåter og charterbåter som tar større og mindre grupper besøker også skjærgården.

Det ser samtidig ut til at enkle ferdselsformer og padling øker. Padling er en aktivitet som representerer det enkle friluftslivet og setter lite fotavtrykk. Aktiviteten krever liten tilrettelegging. Vestfold Fylkeskommune som en utviklingsaktør, har også registrert en økende interesse for padling. Vestfold Fylkeskommune jobber nå aktivt med prosjektet «Padleled Vestfold», en gjennomgående padleled fra nord til sør i Vestfold, med risikovurderte etapper og informasjon om overnatting, parkering mm. Padleleden åpnes i 2018.

Moutmarka er et mye benyttet landfast utfartsområde i nasjonalparken, og er det turområdet som det er enklest å komme til hele året. Statens Naturoppsyn/Oslofjordens Friluftsråd har hatt tellere på sentrale innfartspunkter i flere år, og tallene fra 2017 viser at rundt 35000 personer årlig går tur i Moutmarka.

I 2016 gjennomførte studenter ved Norges miljø- og biovitenskapelige universitet en brukerundersøkelse i Moutmarka på oppdrag fra Oslofjordens Friluftsråd som grunneier, og i samarbeid med nasjonalparkforvalter. I undersøkelsen ble det gjort 216 intervjuer av til sammen 426 personer, med 1448 passeringer. Rapporten gir en god indikasjon på de ulike brukergruppene: 16% var lokale beboere, 36% hytteeiere, 9% tilreisende førstegang og 39% tilreisende som hadde vært her før. Det er grunn til å tro at «tilreisende første gang» vil øke etter hvert som området blir mer markedsført via nasjonalparken. Konklusjonen på undersøkelsen var at brukerne i hovedsak var fornøyd med forvaltningen, men det ble også gitt gode innspill til videre forvaltning og ønskede tiltak. Det var et ønske om mer informasjon, blant annet om adferd, dvs. hvilke regler som gjelder.



Færder nasjonalpark

4.1.2 Mål

Den besøkende skal:

- Få gode naturopplevelser
- Få økt kunnskap, forståelse og stolthet for nasjonalparken og verneverdiene
- Få anledning til uforstyrret opplevelse av naturen gjennom utøvelse av naturvennlig og enkelt friluftsliv med liten grad av teknisk tilrettelegging

4.2 Reiseliv

4.2.1 Beskrivelse

Statistisk sentralbyrå definerer reiser som: *opphold utenfor helårsboligen av minimum én overnattings varighet*. Etter denne definisjonen vil svært mange brukere av nasjonalparken utøve reiselivsaktivitet. Naturbasert reiseliv er en av de raskest voksende sektorene innenfor internasjonalt reiseliv. Den globale turismen er forventet å øke med over 50 millioner reisende hvert år, fra dagens 1,3 milliarder reisende. Innovasjon Norge lanserte sin nye handlingsplan høsten 2017. Den har fokus på en bærekraftig utvikling av Norge som reisemål. Næringen har også utarbeidet et «veikart mot bærekraftig reiseliv».

Færder nasjonalpark er en marin nasjonalpark og lettest tilgjengelig fra sjøsiden, med tilrettelagte gjestehavner på Østre Bolæren, Vestre Bolæren og Verdens Ende. Andre sentrale gjestehavner men også er tilgjengelige fra landsiden er Tønsberg gjestehavn, Fjærholmen og Sandøsund (Hvasser, Tjøme). Verdens Ende og Moutmarka på Tjøme er lett tilgjengelig med bil og buss og mye brukt utfartsområder. Besøkssenteret tilbyr guidede turer i Moutmarka, og det finnes en rekke reiselivsaktører som tilbyr både aktivitet, overnatting og servering i området. Fra Tønsberg går det rutebåt ut til Østre Bolæren, og taxibåter kjører besøkende ut i nasjonalparken. Flere tilbyr også charterturer for større og mindre grupper. Sommeren 2017 gikk det rutebåt fra Tønsberg til Verdens Ende, som et prøveprosjekt, prosjektet vurderes for 2018.

Bjerkøy gård har i tillegg til dyrehold utleie av lokale til kurs, møter og selskaper, samt leiligheter til overnatting.

Rutebåten mellom Tønsberg og Østre Bolæren hadde i 2017 ca. 8600 enkeltturer, og ulike typer taxibåter fraktet rundt 2000 personer ut i nasjonalparken. I tillegg kommer charterturer og RIB turer. Gjestehavnen på Østre Bolæren hadde i 2017 5482 besøkende båter i tillegg til småbåter med opphold av kortere varighet som ikke ble registrert. Gjestedøgn på Østre Bolæren var 7500 i anlegget og 1300 gjestedøgn kystledutleie. I tillegg en god del dagsbesøkende som ikke blir registrert.

Rutebåten til Verdens Ende fraktet i 2017 ca. 500 passasjerer. Det anslås at det hvert år er ca. 100.000 besøkende på Verdens Ende, basert på enkelttelling og tall fra parkeringsplassen. De fleste oppsøker stedets særegenhet og ikke Færder nasjonalpark eller Besøkssenter nasjonalpark Færder. Det er ikke gjort noen kvantitativ undersøkelse på hvor besøkende kommer fra, men Besøkssenter nasjonalpark opplever å ha mange tyske og nederlandske turister på sensommeren. Informasjon om attraksjonen på



Færder nasjonalpark

besøkscenteret er utgitt på norsk, engelsk og tysk. Besøkscenter nasjonalpark Færder hadde i 2017 besøk av 20 skoleklasser og mange barnehager på sentret.

Nasjonalparken og regionen rundt er et populært reisemål med mange besøkende, spesielt om sommeren. Overnatting foregår på hoteller, moteller, pensjonater, gårdsbruk, campingplasser, private hytter og gjestehavner. Inne i nasjonalparken er det få kommersielle overnattingstilbud. Det er kystledhytte og annen overnatting på Fulehuk, samt kystledhytte på Mellom Bolæren, Ildverket og Tristein (Færder). I tillegg er det kystledhytte og annen overnatting på Østre Bolæren, samt enkel overnatting på Vestre Bolæren, begge steder utenfor nasjonalparken. Felles for mange av reiselivsaktørene er at det er mindre bedrifter med få ansatte.

For tiden er det to serveringssteder ute i skjærgården: Jensesund Havnekro (Vestre Bolæren) og Kompasset café på Østre Bolæren. Begge disse ligger utenfor selve nasjonalparken. I tillegg er det en rekke serveringssteder i randsonen på Tjøme, blant annet på Verdens Ende og Sandøsund, men også på Nøtterøy og i Tønsberg med relativt kort vei til nasjonalparken. Serveringsstedene i skjærgården har begrenset sesong, vår, sommer og høst, mens serveringsstedet på Verdens Ende har helårsåpent. Besøkscenter nasjonalpark holder også åpent hele året.

Visit Vestfold vil i sin markedsføring for Vestfold benytte Verdens Ende som en fellesnevner for attraktivt reiseliv i Vestfold.

For å oppnå større fokus på grønt reiseliv, ønsker nasjonalparken å være en pådriver både mot kommune og reiseliv om bærekraftig utvikling og sertifisering. Nasjonalparkstyret ønsker også å bidra til økt kunnskap hos reiselivsaktører og andre aktører i og ved randsonen.

Innovasjon Norge satser sterkt på bærekraftig reiseliv, og næringen har selv utviklet et «veikart for bærekraftig reiseliv».

UNWTO (World Tourism Organization) har definert bærekraftig reiseliv med tre fokus på tre hovedområder: bevaring av natur, kultur og miljø, styrking av sosiale verdier og økonomisk levedyktighet. De tre hovedmålene inneholder ti prinsipper som tilsammen skal sikre en bærekraftig utvikling innen reiselivet.

Disse ti prinsippene sammenfaller godt med formålet for Færder nasjonalpark. De ti prinsippene er:

- *Miljø- bevaring av natur, kultur og miljø*
 - kulturell rikdom
 - landskapets fysiske og visuelle integritet
 - biologisk mangfold,
 - rent miljø og ressurseffektivitet



Færder nasjonalpark

- *Mennesker – styring av sosiale verdier*
 - lokal livskvalitet og sosiale verdier
 - lokal kontroll og engasjement
 - jobbkvalitet for reiselivsansatte
 - gjestetilfredshet, trygghet og opplevelseskvalitet
- *Økonomi – økonomisk levedyktighet*
 - Økonomisk levedyktige og konkurransedyktige reiselivsdestinasjoner gjennom lokal verdiskaping
 - Økonomisk levedyktighet og konkurransedyktige reiselivsbedrifter

Nasjonalparken vil jobbe for

- å oppfordre Færder kommune til å sette tydelige miljømål i kommunens styringsdokumenter
- å bidra til å sette fokus på miljømerking av reiselivsbedrifter gjennom kunnskap om ordninger
- at innfallsportene til nasjonalparken har fokus på miljø med gode avfallshåndteringsrutiner og fokus på miljøbevissthet
- at besøkssenteret har god miljøprofil og god miljøinformasjon til den besøkende
- at nasjonalparken gjennom nettsider og andre informasjonskanaler gir god miljøinformasjon om avfallshåndtering og kollektiv transport
- oppfordre Færder kommune til å vurdere miljøvennlige transportordninger

4.2.2 Mål for reiselivet

- Nasjonalparken skal tiltrekke seg flere besøkende, gjennom god informasjon og tilrettelegging på utvalgte steder
- Nasjonalparken skal utvikle god informasjon og tilbud om naturveiledning og guiding gjennom samarbeid med Besøkssenter nasjonalpark Færder
- Nasjonalparken vil bidra til økt kunnskap om naturverdiene til aktører innen frivillighet og reiseliv
- Nasjonalparken vil være en pådriver mot kommune og fylkeskommune for å sikre transport ut i skjærgården
- Nasjonalparken vil gi de besøkende gode opplevelser gjennom høy kvalitet på informasjon og tilretteleggingstiltak

4.3 Ønsket tilrettelegging og bevaring (fra dialogmøtene)

Det ble gjennomført tre dialogmøter i forbindelse med besøksstrategien:

Dialogmøte 1: Frivillige og aktører i Skjærgården, 2: Fagmiljø, 3: Reiselivet. Møtene gav konkrete innspill til ønskede tiltak i nasjonalparken og områdene rundt.

Kort oppsummert ble de ulike gruppene bedt om innspill til følgende tema: trusler, tilrettelegging, informasjon, samarbeid. Gruppene ble også bedt om innspill/tanker til miljøfokus/grønt reiseliv. Hovedfunnene kan kort oppsummeres slik:



Færder nasjonalpark

- **Trusler:** Redusert kai/bryggeplass, reduserte parkeringsmuligheter, akutt oljeforurensning, hurtiggående fartøy nær land, ikke respektere ilandstigningsforbud, gjengroing, misbruk av natur/bålbrenning, overbesøk/masseturisme
- **Samarbeid:** Potensial i samarbeid mellom ulike frivillige organisasjoner, felles arrangement/strandryddedag, Verdens Ende knutepunkt, økt samarbeid mellom aktører, samarbeid oppsyn, samarbeid offentlig/frivillige organisasjoner, samarbeid offentlig om tilrettelegging, overvåking/utvikling av spesifikke områder
- **Fysisk tilrettelegging:** Bedre ilandstigningsbrygger enkelte øyer, hogst/åpne landskap, skilting, merking av stier, tilrettelegge flere stier, toalett, kildesortering, tømmestasjon båtseptik, ryddestasjon marin forsøpling, parkering, fortøyningsbolter
- **Informasjon:** Overvåkingsverktøy/metodikk, informasjon til grunneiere, infoskilt adferd/regler, infoskilt dyrehold, infoskilt UKL/severdigheter, info nettsider om forskning, turkart tilgjengelig, infotavler
- Det er også kommet innspill om at det er ønskelig med en mer systematisert kartlegging og overvåking av brukermønsteret i nasjonalparken.

Flere av disse innspillene samstemmer med ulike tiltak i forvaltningsplanen og videreføres i besøksstrategien. Innspillene er omtalt i enkelte andre kapitler i besøksstrategien, og enkelte er videreført som konkrete tiltak.

4.4 Muligheter og retningslinjer for de besøkende

Formålet for opprettelsen av Færder nasjonalpark er formulert slik: «Formålet med opprettelsen av Færder nasjonalpark er å bevare et større naturområde med representative økosystemer ved kysten i ytre Oslofjord med særlig vekt på landskap, naturtyper, arter og geologiske forekomster på land og i sjø og som er uten tyngre naturinngrep.»

Formålet sier videre at «allmenheten skal gis anledning til uforstyrret opplevelse av natur gjennom utøvelse av naturvennlig og enkelt friluftsliv, med liten grad av teknisk tilrettelegging.» Forvaltningsplanen inneholder nærmere retningslinjer for forvaltning, skjøtsel, tilrettelegging, informasjon mv.

Det har vært et mål for forvaltningen at friluftslivsbrukeren skal få ferdes så fritt som mulig og oppleve minst mulig begrensninger. Forvaltningen har i den sammenheng valgt å vektlegge tilrettelegging på hovedinnfallsporter, og enklere tilretteleggingstiltak på noen utvalgte øyer. Enkelte områder med truede og sjeldne arter vil ha noen reguleringer.

- | |
|---|
| <ul style="list-style-type: none">• Tradisjonelt har fiske vært en viktig og en av de mest benyttede friluftslivs-aktivitetene. Fiskeressursene er under press i Oslofjorden men forekomsten av sjøørret har imidlertid økt i de senere tiårene og ansees nå for å være i god forfatning. Sportsfiske er den aktiviteten som engasjerer flest nordmenn, og sjøørret er i dag kanskje den viktigste sportsfisken i Vestfold. Fiske etter sjøørret er en helårsaktivitet langs sjøen. |
| <ul style="list-style-type: none">• Guidede turer med ulike natur-tema (f.eks. blomstervandringer, nattergaltur) anses ikke som å være en trussel for biologisk |



Færder nasjonalpark

<p>mangfold. Særskilt utsatte planter og truede fugler eller insekter overvåkes spesielt fra nasjonalparkforvaltningen.</p> <ul style="list-style-type: none">○ Nasjonalparkens besøksenter tilbyr guidede turer naturtema○ Guidede turer i forsvarshistorie tilbys på Østre Bolæren○ Guidede turer i kulturhistorie tilbys på Mellom Bolæren
<ul style="list-style-type: none">● Nasjonalparken benyttes dag av ulike idrettsarrangement i form av svømming, svømming/sykling/løping osv. og ser ut til å tiltrekke seg stadig flere slik typer arrangement. Nasjonalparken er i utgangspunktet positiv til å gi tillatelser.
<ul style="list-style-type: none">● Forholdene ligger godt til rette for sjøbaserte aktiviteter som kiting, seiling og padling som kan tiltrekke mange besøkende. Nasjonalparken vil være positiv til denne type aktivitet som ansees som bærekraftig.
<ul style="list-style-type: none">● Flere muligheter for overnatting:<ul style="list-style-type: none">- I Gjestehavner/øyer med egen båt- Telting, på godt tilrettede øyer, og øyer med liten eller ingen tilrettelegging- I kystledhytter- Hoteller og camping i utkanten av nasjonalparken
<ul style="list-style-type: none">● Mulighet for adkomst uten egen båt: Rutebåt til Østre Bolæren og Verdens Ende Stort utvalg av charterbåter Padling Seiling
<ul style="list-style-type: none">● Gode muligheter for tradisjonelt friluftsliv som sjøfugljakt, soling, bading, rekreasjon, og flotte naturopplevelser
<ul style="list-style-type: none">● Turer på kyststier i alle årstider i og tett på nasjonalparken.

Listen er ikke utfyllende

Retningslinjer for organisert ferdsel

Organisert ferdsel er i dag på et moderat nivå, og oppfattes derfor ikke som en stor utfordring i forhold til verneformålet. Friluftsutøvere og andre skal i størst mulig grad kunne velge hvor han/hun vil ferdes innenfor nasjonalparken.

Felles for alle som ferdes i nasjonalparken eller organiserer ferdsel, er at aktivitetene ikke skal være til skade for verneverdiene.

Nødvendig styring skjer gjennom informasjon eller kanalisering gjennom positive tiltak. Det er imidlertid noen steder som har ferdselsforbud av hensyn til plante- og dyreliv. Blant annet er det ferdselsforbud i enkelte områder i hekketiden for sjøfugl.

Det anbefales alltid å informere grunneier om man er i tvil om grunneiers tillatelse må innhentes for aktiviteten.



Færder nasjonalpark

Detaljert informasjon om retningslinjene finnes på nettsiden til Færder nasjonalpark.

Felles for alle aktivitetene/brukergruppene er at reiselivet må forholde seg til «retningslinjer for organisert ferdsel» og retningslinjer for telting, beskrevet i forvaltningsplanen. Det kan være behov for å beskrive enkelte områder eller aktiviteter særskilt. Områder med mange brukergrupper kan være Færder Fyr, Verdens Ende og gapahukene i forbindelse med padleden i Vestfold. Idrettsarrangement som løping og svømming over områder med dyr på beite kan også kreve egen beskrivelse.

4.5 Samordning av brukerinteresser

Ut fra de kartlegginger som har vært utført og utfra dagens kjente kunnskap, vurderer forvaltningen at det ikke eksisterer noen akutte utfordringer i forhold knyttet til besøkende og verneverdiene. Det har i arbeidet med besøksstrategien kommet fram noen mulige målkonflikter. Dyreholdere har blant annet påpekt at det har vært dårlig kommunikasjon knyttet til idrettsarrangement, type løping og svømming over øyene. Tillatelser er gitt etter hensyn til verneverdiene, men dyreholdere med sau eller andre dyr på beite har opplevd forstyrrelser av dyra, og tilfeller av åpne grunder. Disse utfordringene kan med enkle tiltak og informasjon kan løses, for eksempel ved at dyreholdere settes på kopilisten av tillatelsen til arrangementet. Det ville gi dyreholdere mulighet til ekstra tilsyn av dyrene i etterkant av arrangement, eller under selve arrangementet. Man kunne også sette som krav til arrangør om vakt ved grunder for å sørge for at disse ble lukket.

Det har også blitt reist spørsmålet om det kan oppstå utfordringer mellom kommersiell og allmenn bruk av gapahuker som bygges forbindelse med padleleden. God informasjon på sentrale steder, blant annet parkeringsplasser, infotavler og kartinformasjon vil være viktig for forståelsen av bruken.

Det er båndtvang i nasjonalparken i perioden 1. april til 15. oktober, utvidet av hensyn til dyr på beite. Moutmarka har egen forskrift med båndtvang hele året.

5. Strategier

5.1 Tilrettelegging

5.1.1 Kort innledning om prinsippene i forvaltningsplanen

Det er ønskelig å videreføre strategien fra forvaltningsplanen med å invitere de besøkende til definerte, robuste øyer og bruke tilrettelegging og informasjon som virkemidler. I praksis betyr dette at de mer sårbare øyene i liten grad markedsføres eller tilrettelegges.

Det ønskes:

- å legge til rette for ferdsel i robuste områder som kan tåle høyt besøkstrykk
- å utvikle høy kvalitet på innfallsporter og andre informasjonspunkt i nasjonalparken



Færder nasjonalpark

- å tilrettelegge for besøkende med høy kvalitet på tiltak
- å ha god kvalitet på alle informasjonskanaler

5.1.2 Hovedinnfallsporter, områder med mye tilrettelegging

Hovedinnfallsport defineres som et «større informasjonspunkt» hvor formålet er å gi god informasjon til den besøkende, både generell informasjon om Færder nasjonalpark og utvidet informasjon til å besøke og oppleve nasjonalparken. Hovedinnfallsportene kjennetegnes ved store havneanlegg, omfattende servicetilbud og skiltportaler med generell informasjon om nasjonalparken. Stedene har videre en rekke aktivitetstilbud og ligger nært til servering.

Stedene vurderes som robuste, og tåler økt besøk. Stedene ligger i randsonen (utkanten) av Færder nasjonalpark.

Det er valgt ut tre hovedinnfallsporter som skal ønske de besøkende inn:

- Tønsberg Havn
- Verdens Ende
- Østre Bolæren

Tønsberg Havn

Tønsberg vil ofte være den besøkendes første stopp mot Færder nasjonalpark, og har besøkende hele året. Tønsberg brygge er et naturlig samlingspunkt for turister som ankommer Tønsberg med bil eller tog/buss, eller med egen båt til Tønsberg gjestehavn. Her skal den besøkende finne generell informasjon om Færder nasjonalpark, og hva man kan gjøre og oppleve og hvordan man kommer dit. Det er to muligheter å komme til Færder nasjonalpark fra Tønsberg: med egen båt eller med rutebåt til Bolærne-gruppen, eller med bil/buss/sykkel til Verdens Ende og Besøkssenter nasjonalpark Færder og Moutmarka (landfast).

- *Nasjonalparken ønsker:*
- At Tønsberg havn utvikles som en tydelig hovedinnfallsport mot Færder nasjonalpark
- At det lages en helhetlig skiltplan for informasjon
- At det blir enkelt for den besøkende å finne informasjon om Færder nasjonalpark

Verdens Ende

Verdens ende er et mye besøkt område hele året, selv om hovedtyngden av besøkende er i sommersesongen. Besøkende kommer med egen båt til gjestehavnen, eller med bil/buss/sykkel.

Besøkssenter nasjonalpark Færder ligger på Verdens Ende, og her finnes utvidet informasjon om nasjonalparken, både informasjon om natur- og kulturverdiene og om aktiviteter og muligheter ute i nasjonalparken.



Færder nasjonalpark

For turgåing i nasjonalparken henvises til Moutmarka i kort avstand fra Verdens Ende.

Det skal lages en helhetlig skiltplan for hele området Verdens Ende.

For å komme ut i skjærgården går det rutebåt fra Tønsberg til Bolærne-øyene, eller taxibåter/charterbåter.

- *Nasjonalparken ønsker:*
- Å bidra til en god informasjon om Færder nasjonalpark
- Å bidra med innspill til helhetlig skiltplan
- Å bidra til at den besøkende får en opplevelse av Færder nasjonalpark på Verdens Ende/Moutmarka
- At den besøkende inviteres inn til Besøkssenter nasjonalpark

Østre Bolæren

Østre Bolæren er et naturlig knutepunkt i Skjærgården, og har mange besøkende som kommer med båt, på grunn av sin fine og trygge gjestehavn. Øya har svært god infrastruktur fra tiden i forsvarrets eie og området har blitt videreutviklet under Vestfold Fylkeskommune og senere Færder kommune sitt eierskap. Det går rutebåt mellom Tønsberg og Østre Bolæren, og båten går etter avtale også innom de andre Bolærne-øyene eller Fulehuk Fyr.

Østre Bolæren er en av øyene i Bolærne arkipelet som var i forsvarrets eie fra 1916 og fram til år 2004. De tre øyene Østre, Vestre og Midtre Bolæren inngikk alle i dette arkipelet. Østre Bolæren er den nest største av de tre øyene. Øya fungerte som fort og forlegning for mannskap og offiserer, og har dermed en stor bygningsmasse og godt tilrettelagt infrastruktur, med brede stier og delvis asfalterte småveier. Øya har en stor gjestehavn med tilgang til strøm, serviceanlegg og servering.

Deler av anlegget benyttes til leirskole og større grupper. Grupper har anledning til å bestille overnatting og mat. Det er også en ubetjent kystled-hytte på øya, som kan bestilles av alle, gjennom nettsidene til Oslofjordens Friluftsråd. Loshuset er åpent for ukes-leie 8 uker i skolens sommerferie.

Det er kiosk og servering på øya, og annen aktivitet er Loshuset kulturhus, med servering av kaffe og vafler i helgene, i vår-, sommer- og høstsesongen, samt kulturhistorisk informasjon. Tønsberg forsvarsforening guider om forsvarshistorien på øyene, og jobber med å opprette et forsvarsmuseum.

Det er merket kyststi rundt øya, og Færder nasjonalpark har satt opp flere tema-informasjonstavler. Kun deler av øya er Færder nasjonalpark, området med bebyggelse er utenfor Færder nasjonalpark. Det er Færder kommune som er grunneier og forvalter øya. Nord på øya er det teltplass.



Færder nasjonalpark

Vestre Bolæren

Vestre-Bolæren har enkel gjestehavn med brygger og serviceanlegg. Det foreligger planer for utbygging av en mer omfattende gjestehavn. Det er liten sommerkafe og småhytter med mulighet for overnatting.

Øya har stor teltplass med toaletter og vann. Det planlegges å bygge en gapahuk for resting og overnatting i forbindelse med «Padleled Vestfold». Gapahuken er planlagt ferdig i 2018.

Øya har merket kyststi til gravrøysa på toppen.

Det er kort vei over sundet til Mellom Bolæren, med sin varierte natur og mange kulturminner. På Mellom Bolæren tilbyr Mellem Bolærens Venner guidede turer og leie av Grevestuen til dagsmøter.

5.1.3 Øyer og områder med utvidet tilrettelegging for friluftsliv

For å gi mulighet til variert bruk av nasjonalparken, og styre ferdselen utover de tungt tilrettelagte øyene, vil nasjonalparkforvaltningen legge til rette for utvidet tilrettelegging for friluftsliv på utvalgte, robuste øyer og områder. De utvalgte stedene er Mellom Bolæren, Ildverket, Hvaløy og Moutmarka.

Mellom Bolæren

Mellom-Bolæren er en øy med særpreget og variert natur, samt også med et dels gjengrodd kulturlandskap hvor det gjøres en rekke skjøtselstiltak. Øya har en rekke kulturminner fra bronsealder og til nyere tid, og har merket kyststi og tema- og informasjonstavler. Foreningen Mellem Bolærens Venner utfører en rekke oppgaver knyttet til bevaring av kulturverdiene på øya, deriblant rehabilitering og vedlikehold av bygninger, skjøtsel av kulturlandskapet og guiding. Mellom Bolæren har en flytebrygge der båtbrukere kan legge til, og det finnes enkle toaletter og søppelbod på øya. Det finnes en kystledhytte (ubetjent hytte) som kan leies via nettsidene til Oslofjordens Friluftsråd.

Ildverket

Ildverket ligger i Tjøme-skjærgården og er en mye benyttet øy med flere tilretteleggingstiltak fra tidligere. Øya har rester etter tidligere bosetting, og flere fine bukter for bading, soling og telting. Det er flere brygger, informasjonstavler, teltplasser og toaletter på øya. Ei lita kystledhytte (selvbetjent hytte) kan leies gjennom Oslofjordens Friluftsråd. Øya får en gapahuk i forbindelse med padleleden i Vestfold, og vil være tilgjengelig for alle.

Hvaløy

Hvaløy er en øy som skal tilrettelegges mer for friluftsliv. I dag er det toalett og brygge der, samtidig som det er ryddet en del vegetasjon for å bedre fremkommeligheten. Planen for øya omfatter bl.a. kyststi og informasjonstavler.



Færder nasjonalpark

Øya ligger lett tilgjengelig fra Tønsberg og Nøtterøyregionen og vil være et godt utgangspunkt for dagsutfart.

Moutmarka

Moutmarka er det landfaste tur- og utfartsområdet til Færder nasjonalpark., og et av regionens mest benyttede turområder. Området har en særpreget og vakker natur, og flere sårbare arter, både innen plante- insekts- og fugleliv. For å bevare naturverdiene er det tilrettelagt med merkede stier, toaletter og informasjonstavler. En ridesti er tilrettelagt i utkanten av området. For å holde vegetasjonen nede, er det beitedyr i sommerperioden, samt at det gjøres manuell skjøtsel før hekketiden for fuglene. Skjøtsel er viktig for å holde landskapet og stier åpne for ferdsel.

5.1.4 Områder med reguleringer av hensyn til sårbare forekomster

Enkelte områder med særlige sjeldne eller truede arter vil ha behov for særskilte tiltak for å bevare verneverdiene. Noen øyer har områder med telteforbud, det er blant annet Ruseodden på Østre Bolæren, Sandø, Østre Bustein og Moutmarka. Bestanden av hummer har i mange år vært i nedgang, og det første hummerbevaringsområdet ble opprettet i 2006 rundt Vestre Bolæren. Området ble betydelig utvidet i 2017, og i tillegg ble det etablert ett nytt område rundt Sandø.

Enkelte små skjær, holmer og øyer har ilandstigningsforbud i perioden 15. april til 15. juli av hensyn til hekkende sjøfugl. Disse øyene er merket med skiltet for nasjonalpark, med et underskilt om ilandstigningsforbud.



5.1.5 Øvrige øyer i skjærgården

Det finnes en rekke andre øyer i skjærgården med tilnærmet samme tilrettelegging som Ildverket, Mellem Bolæren, Hvaløy og Moutmarka. Forvaltningen har imidlertid valgt å konsentrere nye tiltak rundt disse øyene. Dette er ikke til hinder for at det kan gjøres enkle tilrettelegginger på andre øyer etter grundige vurderinger. Hovedtyngden av de øvrige øyene vil imidlertid ha liten eller ingen tilrettelegging, og ikke utvides utover det som allerede er. Enkel tilrettelegging som finnes på flere steder er fortøyningsbolter, toaletter og søppelboder. De eneste øyene med restriksjoner på bruk er øyer med spesielle reguleringer, nevnt pkt. 5.1.4.



Færder nasjonalpark

5.2 Informasjon

5.2.1 Formålet med informasjon i Færder nasjonalpark

Nasjonalparken skal bidra til god og relevant informasjon om verneverdiene og verneformålet i nasjonalparken og muligheter og tilbud for den besøkende. Nettsider, sosiale medier og fysiske skilttiltak og merking i nasjonalparken skal bygge opp under besøksstrategien og ønske velkommen inn.

5.2.2 Besøkssenter

Besøkssenter nasjonalpark Færder på Verdens Ende ble åpnet i juni 2015 og er lokalisert strategisk ved en av nasjonalparkens tre hovedinnfallsporter, Verdens Ende. Senteret ble autorisert av Miljødirektoratet i juni 2016 og fyller sitt samfunnsoppdrag ved å formidle kunnskap og informere samt skape engasjement og aktivitet rundt nasjonalparken. Den digitale utstillingen "På kanten av havet" tilbyr besøkende en informativ og nyskapende opplevelse. Besøkssenteret tilbyr også undervisning og tilpassede opplegg for barnehager og skoler og er i tillegg et samlingspunkt for forvaltningen og fagmiljøet.

Det ligger i senterets oppgave å drive verdiskapning for lokalt reiseliv, næringsliv og kulturliv. Besøkssenteret er bemannet hele året og har åpent for publikum 4 dager i uken i lavsesong og 7 dager i uken i høysesong. I åpningstiden har resepsjon og senterbutikk også en rolle som informasjonspunkt for Visit Vestfold foruten å gi publikum naturinformasjon.

Den besøkende skal oppleve å få god informasjon og veiledning om Færder nasjonalpark, og en opplevelse av naturverdiene og kulturminnene i nasjonalparken.

5.2.3 Informasjon på Østre Bolæren og i Tønsberg havn

Østre Bolæren og Tønsberg havn er definert som hovedinnfallsporter til nasjonalparken, sammen med Verdens Ende. Dette er steder som har et stort antall besøkende og ofte den besøkende første møte med nasjonalparken. Informasjonen her skal gi relevant informasjon om nasjonalparken og verneverdiene, samt ønske de besøkende velkommen inn og opplyse om mulighetene.

Det arbeides med et prosjekt «infopunkt Østre Bolæren», som vil omfatte en enkel utstilling og utvidet informasjon om nasjonalparken. Her vil det også informeres om Besøkssenter nasjonalpark på Verdens Ende.

5.2.4 Informasjonstavler



Færder nasjonalpark

Forvaltningsplanen omfatter en skiltinformasjonsplan på tre nivåer:

- skiltportal (3 hovedinnfallsporter)
- generelt infoskilt
- temaskilt (naturinformasjon, friluftslivsinformasjon, kulturminner mm)

Skiltportalene som står ved hovedinnfallsporene er en granittstein av Tønsberggitt og står plassert på Tønsberg brygge, Verdens Ende og på Østre Bolæren. Disse inneholder generell informasjon om nasjonalparken. Informasjon på disse stedene bør utvides med mer informasjon om å se og gjøre.

Generelle infoskilt er satt opp på en rekke øyer i skjærgården, båthavner og andre sentrale plasseringer i utkanten av nasjonalparken. Denne informasjon er kun ment å informere om nasjonalparken.

Temaskilt er plassert på øyer med særlige naturkvaliteter, kulturminner eller annen viktig informasjon, etter en skiltinoplan utarbeidet for forvaltningsplanen. Disse skal i tillegg til å gi spesifikk temainformasjon, bidra til en bedre opplevelse for den besøkende. Tavlene skal være i tråd med merkevareprofilen til Norges nasjonalparker.

Etter Miljødirektoratets merkevarestrategi er det behov for å revidere og oppdatere de tavlene som er satt ut med ny design og logo.

Det skal utarbeides en helhetlig skiltplan for Verdens Ende og for Østre Bolæren.

5.2.5 Nettside

Det ble i 2015 vedtatt at Færder nasjonalpark og Besøkssenter nasjonalpark Færder skulle ha felles tilstedeværelse på web for å nå ut til publikum med felles produkt og profil. Konseptet er en felles portal for nasjonalparken, besøkssenteret og opplevelser i regionen. Innholdet skal tilfredsstille behovene til både turister og fagmiljø. Ferdernasjonalpark.no ble lansert sommeren 2016 og er tilgjengelig på norsk, engelsk og tysk.

I tillegg til informasjon om nasjonalparken og besøkssenteret er det også en betydelig mengde informasjon for tilreisende om muligheter for overnatting, aktiviteter og transport og er et fullverdig oppslagsverk for besøkende til nasjonalparken og randsonen.

Nettsidene vedlikeholdes av Besøkssenter nasjonalpark Færder og Fylkesmannen i Vestfold. Besøksanalyse viser at sidene er godt benyttet, spesielt regionalt, og at de oppfyller sin hensikt.

5.2.6 Sosiale medier

I tillegg til at Færder nasjonalpark og besøkssenteret har felles nettsider, ble også de to opprinnelige Facebooksidene slått sammen til en side med tittel «Færder



Færder nasjonalpark

nasjonalpark». Facebooksiden har i overkant av 7000 følgere og det er den fremste digitale kommunikasjonskanalen med publikum.

Nye innlegg publiseres jevnlig og det er den viktigste markedsføringskanalen for arrangementer i nasjonalparken og i besøkscenteret.

Færder nasjonalpark er ikke etablert i andre sosiale medier, men vurderingen gjøres fortløpende.

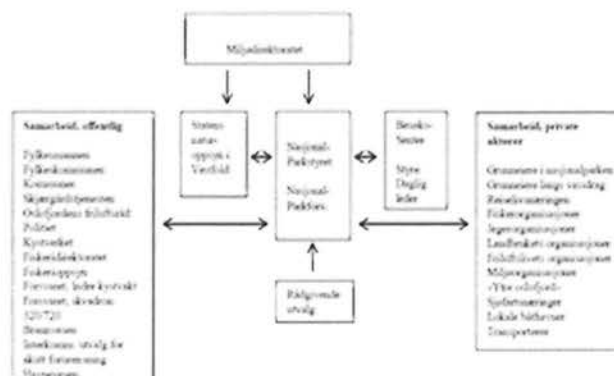
En tur-app er under utvikling og vil dekke Færder nasjonalpark og omkringliggende områder i kommunene Færder og Tønsberg. Hensikten med tur-appen er å gjøre nasjonalparken lettere å bli kjent med, og hvilke muligheter som finnes til aktivitet og opplevelse. Samtidig vil dette også være et virkemiddel til å styre besøkendes bevegelsesmønster, og herunder bygge oppunder strategien med differensiert tilrettelegging. Appen forventes lansert i mai 2018 og arbeidet ledes av Besøkscenter nasjonalpark Færder.

5.3 Samarbeid

5.3.1 Forankring

Færder nasjonalpark ligger inntil et tett befolket område med mange interesser og aktører. Området er et av Norges mest benyttede områder til friluftsliv og rekreasjon. Dette representerer først og fremst en ressurs for forvaltningen. For å ivareta denne ressursen er det viktig at forvaltningen av nasjonalparken preges av samarbeid, åpenhet og tverrfaglighet. Nasjonalparkens myndighet strekker seg ikke utover nasjonalparkens grenser, mens den besøkende i mindre grad er opptatt av grenser. For å gi den besøkende gode opplevelser og muligheter til besøk i nasjonalparken, er derfor forvaltningen avhengig av godt samarbeid i nettverk med både offentlige og private aktører.

Organisasjonskart





Færder nasjonalpark

5.3.2 Samarbeid om kompetanse

Nasjonalparken har et bredt samarbeidsnettverk med ulike kompetansemiljøer. I forvaltningen av Færder nasjonalpark vil det være behov for et bredt spekter av kompetanse og det vil være mange berørte aktører. Viktige kompetansepartnere vil være

- Marine nasjonalparker, men også øvrige nasjonalparker
- Besøkssenter nasjonalpark, informasjon og naturveiledning til besøkende, samarbeid med reiselivet
- Forskningsmiljøene, for forskning og kartlegging, «Krafttak for kysttorsken», oppfølging av hummerbevaringsområder

5.3.3 Delt myndighet

Færder nasjonalpark har lokal forvaltning. Forvaltningsmyndigheten ligger hos et nasjonalparkstyre med representanter fra vertskommunen og Vestfold Fylkeskommune. Tilretteleggingstiltak gjennomføres i samarbeid med vertskommunen og grunneiere. Oppsyn gjennomføres via Miljødirektoratets uteapparat, Statens Naturoppsyn, Skjærgårdstjenesten, Kystvakta, Politi og Fiskerioppsyn.

5.3.4 Frivillige

I Færder nasjonalpark har det i de senere årene blomstret opp med en rekke frivillige aktører, både med restaurering av bygninger, restaurering og skjøtsel av kulturlandskap, formidling av kulturhistorie og forsvarshistorie og mye mer. Flere foreninger er knyttet til ulike samarbeidsorganer eller har etablert egen kontakt med det offentlige. Besøkssenter nasjonalpark ønsker å se på en organisering av de frivillige knyttet til nasjonalparken og besøkssenteret.

Vertskapskurs

Det ble avholdt et «nasjonalparkvertkurs» for alle interesserte i 2014. Etter 5 år som etablert nasjonalpark, utvikler nasjonalparken et nytt kurs mer målrettet både på innhold og målgruppe. Besøkssenter nasjonalpark vil her få en sentral rolle i oppfølgingen av deltakerne etter gjennomført kurs, og deltakerne følges opp årlig.

Det er også på sikt ønskelig å informere reiselivspersonell knyttet til reiselivsbedrifter i eller tett på nasjonalparken med et enklere opplegg.

5.3.5 Ressurser

Nasjonalparken får årlige bevilgninger gjennom bestillingsdialogen til Miljødirektoratet. Ved å samarbeide med ulike aktører, både offentlige og



Færder nasjonalpark

frivillige, gir det samlet sett tilgang til vesentlig mer ressurser i nasjonalparken for å gjennomføre de ønskede tiltak.

Oppsyn og veiledning

Færder nasjonalpark ligger i landets tettest befolkede region, og er kanskje et av de mest brukte utfartsområdene for båt i landet. Det drives næringsvirksomhet i området, samt at det er mange fritidseiendommer i og ved nasjonalparken. Det er derfor behov for å føre oppsyn med at verneverdiene bevares og at verneforskrift mm overholdes.

Skjærgårdstjenesten ble etablert i 1992 og deres hovedoppgaver er å drive skjøtsel, oppsyn, tilsyn, renovasjon, vedlikehold og holdningsskapende virksomhet i skjærgården. Skjærgårdstjenesten har også oppdrag for Statens Naturoppsyn. Skjærgårdstjenesten er bemannet hele året, og syv dager i uken i sommersesongen. Skjærgårdstjenesten ser det som en viktig oppgave å informere og veilede besøkende i nasjonalparken om retningslinjer og bruk.

Statens Naturoppsyn (SNO) har ansvaret for naturoppsynet i nasjonalparken og skal føre kontroll med at lovverket blir overholdt. I tillegg skal Statens Naturoppsyn informere besøkende og drive skjøtsel og registrering.

Naturveiledning

Nasjonalparken ønsker at det utvikles undervisningsopplegg for skoler og barnehager, og samarbeider tett med Besøksenter nasjonalpark Færder og andre om dette. Besøksenter nasjonalpark har fra 2018 en naturveileder i 50% stilling..

Tilrettelegging og skjøtsel

Vertskommunen er en viktig samarbeidsaktør også i forbindelse med tilrettelegging og skjøtsel. Vertskommunen har egen plan for tilretteleggingstiltak i skjærgården, og skjøtsel forøvrig skjer etter forvaltningsplanen. Det kan være aktuelt å samarbeide med flere om enkle tilretteleggingstiltak.

6 Tiltaksplan

NASJONPARKFORVALTNINGENS ANSVAR

TILTAK	ANSVARLIG	SAMARBEID MED
Videreføre tilretteleggingstiltak fra forvaltningsplanen	NP forvalter	Færder kommune Grunneiere



Færder nasjonalpark

Videreføre arbeidet med skjøtsel med fokus på å åpne områder for beiting og friluftsliv	NP forvalter	Dyreholdere Grunneiere
Utvikle opplegg for å gi kunnskap til reiselivet i nasjonalparken/randsonen, sesongarbeidere, ansatte i kommunen som jobber med tilrettelegging og drift- og vedlikeholdstiltak	NP forvalter	Besøkssenter NP
Regelmessig oppdatering av nettsidene og sørge for at viktig informasjon om nasjonalparken er lett tilgjengelig	NP forvalter	Besøkssenter NP FM
Utvikle nasjonalparkvert-kurs for frivillige og ansatte i reiselivet	NP forvalter	Besøkssenter NP
Oppdatere informasjonstavler i henhold til ny merkevareprofil	NP forvalter	FM Besøkssenter NP
TILTAK informasjon	ANSVARLIG	SAMARBEID MED
Lage distribusjonsliste for brosjyrer	NP forvalter	Visit Vestfold Kommuner
Oppdatere nettsider med kart over brukerinteresser/ tilretteleggingstiltak, informasjon om adferd og tillatelser	NP forvalter	Besøkssenter NP
Infopunkt Bolærne – utvikle et selvbetjent informasjonspunkt på Østre Bolæren med enkel utstilling og utvidet informasjon om FNP	NP forvalter	OF, besøkssenter Skjærgårdskvinnene, Færder kommune,

TILTAK samarbeid	ANSVARLIG	SAMARBEID MED
Videreutvikle samarbeid med dyreholdere og frivillige aktører for å holde kulturlandskapet åpent	NP forvalter	Dyreholdere Grunneiere Frivillige organisasjoner
Videreføre samarbeidet med Utvalgte Kulturlandskap i jordbruket	NP forvalter	FM Færder kommune
Videreutvikle samarbeidet med Besøkssenter nasjonalpark om kunnskapsformidling og informasjon til besøkende og skoler/barnehager	NP forvalter	Besøkssenter NP Organisasjoner Skoler
Være pådriver mot vertskommunen og reiselivet for miljøfokus	NP forvalter/NP styret	Færder kommune Reiselivet
Være pådriver mot reiselivet for bærekraftig reiseliv	NP forvalter	Besøkssenter NP Færder kommune
Være pådriver for gode tilretteleggingstiltak i randsonen av Færder nasjonalpark	NP forvalter	NP forvalter Reiselivet Besøkssenter NP Færder kommune Tønsberg kommune



Færder nasjonalpark

FORVENTNINGER TIL SAMARBEIDSPARTNERE

TILTAK	ANSVARLIG	SAMARBEID MED
Helhetlig skiltplan for Verdens Ende/ Besøkscenter nasjonalpark Færder / Moutmarka	Besøkscenter	NP forvalter Færder kommune Grunneier (OF)
Helhetlig skiltplan for Østre Bolæren	Færder kommune	NP forvalter
Være pådriver for utarbeidelse av skiltplan fra hovedvei til Færder NP/besøkscenter	Statens Vegvesen Tønsberg kommune	NP forvalter Besøkscenter
Helhetlig skiltplan for informasjon om FNP ved hovedinnfallsporten Tønsberg brygge	Tønsberg kommune	NP forvalter
Innfallspor og øvrige tilrettelagte områder bør være foregangssteder for bærekraftig drift, eks. avfallshåndtering, transport og praktisk informasjon til de besøkende om miljøbevisse atferd	Kommuner Besøkscenter NP	NP forvalter
Merke turstier i nasjonalparken som kyststi (merkevare)	Færder kommune grunneiere	NP forvalter
Utvikle tur-app for Færder nasjonalpark i samarbeid med Besøkscenter nasjonalpark og andre	Besøkscenter NP	NP forvalter Færder kommune Oslofjordens Fr.råd Reiselivet, Tbg kommune, VFK
Kommuner/grunneiere/organisasjoner gjennomfører tilretteleggingstiltak for besøkende/friluftsliv av god kvalitet	Færder kommune Tønsberg kommune Grunneiere	NP forvalter

7 Mer informasjon

www.færdernasjonalpark.no Forvaltningsplan Færder nasjonalpark og andre dokumenter

Informasjon om tilbud knyttet til reiseliv og

Færder nasjonalpark: overnatting/servering/ aktiviteter

Besøkscenter Færder nasjonalpark

www.oslofjorden.org: Informasjon, bestilling av kystledhytter i Færder nasjonalpark

www.fulehuk.no: Informasjon og bestilling Fulehuk Fyr: møter, selskaper, firmaturer

<http://www.bolaerne.no/> Informasjon, tilbud og bestilling på Østre Bolæren

<https://www.vfk.no/Tema-og-tjenester/Idrett-og-friluftsliv1/Padleled-Vestfold/> Padleled Vestfold

Turapp



b)

Færder nasjonalpark

Dato: 26.02.18

Budsjett og prioriteringer 2018

- Innledende kommentarer
- Bestilling til Statens naturoppsyn
- Tiltak i naturvernområder
- Nasjonalparkstyret: drift, forvaltningsplan, besøksstrategi

INNLEDENDE KOMMENTARER

Forvaltningsplan

Færder nasjonalpark har nå en komplett, godt dokumentert og gjennomarbeidet forvaltningsplan. Denne ble godkjent av Miljødirektoratet i 2017. Alle omsøkte tiltak er forankret i forvaltningsplanen.

Trusler/skjøtsel

All de prioriterte skjøtseltiltakene har som formål å redde kulturbetingete naturtyper som er truet av gjengroing. De fleste tiltakene er videreføring av pågående arbeid, noen få er oppstart av skjøtsel. Det er stort innslag av kulturbetingete naturtyper i Færder. Ca. 40 % av rødlisteartene i nasjonalparken er knyttet til kulturbetingete naturtyper og kantsonene ut mot andre naturtyper og sjøen. Skjøtsel av disse områdene er derfor svært viktig for det biologiske mangfoldet.

Færder nasjonalpark sitt viktigste bidrag til «familien» av norske verneområder er det svært høye biologiske mangfoldet.

Bekjempelse av de svartlistede artene rynkerose og mink føres videre og vi foreslår noe opptrapping på rynkerose. Den truer flere verneverdige naturtyper og arter i området. I 2018 vil kapasiteten øke i og med at Skjærgårdstjenesten i løpet av vinteren 2017/18 tar sertifikat på bruk av sprøytemidler.

Informasjon

Det er et omfattende behov for informasjon i Færder nasjonalpark, som er en av de aller mest brukte nasjonalparkene i Norge. De fleste nasjonalparkene har et begrenset antall innfallsporter. I de marine nasjonalparkene i Oslofjorden kommer de besøkende fra alle kanter med båt fra et stort antall båthavner. Vi har også et stort antall båtgjester som kommer utenfra.

Vi viser til møte med Miljødirektoratet den 14. desember 2017, der det ble avklart at arbeidet med infopunkt Østre Bolæren og informasjonstavler må prioriteres i 2018 og ikke lenger kan stilles på vent. Vi har et stort etterslep og dette må hentes inn i 2018. Forvaltningsplanen legges til grunn for arbeidet i 2018. Besøksstrategiene og utplassering av informasjonstavler er grundig beskrevet i forvaltningsplanen. Dialogmøtene høsten 2017 knyttet til besøksstrategien, underbygger de prioriteringene som er gjort i forvaltningsplanen.

Samarbeid

Det er bygget opp et omfattende samarbeid knyttet til Færder nasjonalpark. En rekke tiltak representerer samarbeid mellom flere aktører.

Mye av skjøtselsarbeidet blir utført av frivillige, attføringstiltak finansiert gjennom NAV og Skjærgårdstjenesten. Mange private grunneiere står også for viktige skjøtselstiltak.

Krafttak for kysttorsken

Dette er et felles pilotprosjekt i Færder og Ytre Hvaler og har til formål å styrke det biologiske mangfoldet i marint miljø, med særlig vekt på restaurering av kysttorskestammen. Arbeidet i dette prosjektet skal munne ut i tiltak for å bevare torsken og andre fiskeslag, gjennom opprettelse av bevaringsområder og miljøtiltak.

Krafttak for kysttorsken er et samarbeid mellom en rekke aktører; Fiskeridirektoratet, Miljødirektoratet, Havforskningsinstituttet, Vestfold og Østfold fylkeskommuner, nasjonalparkstyrene i Færder og Ytre Hvaler og Miljødirektoratet og lokale fiskere. Dette arbeidet kan få stor overføringsverdi til andre deler av Kyst Norge.

Programmet er prioritert av Klima- og miljødepartementet. Programmet forutsetter en gjensidig økonomisk og faglig forpliktelse fra alle parter som deltar: Miljøforvaltningen, Fiskeridirektoratet og Havforskningsinstituttet, Vestfold og Østfold fylkeskommuner og nasjonalparkstyrene i Færder og Ytre Hvaler. Nasjonalparkstyrene og de to fylkeskommunene har forpliktet seg til hver å bidra med kr. 75 000 til dette arbeidet i 2017 og 2018, til sammen kr. 300 000 pr. år.

BESTILLING TIL SNO

Basisoppdraget:

Oppgave	Ansvarlig	Omfang	Merknader
<p>Gjennomføring av SNOs ordinære oppsyn i nasjonalparken, i henhold til nasjonalparkforskriften.</p> <p>Ordinært arbeid med skjøtsel trappes ned og begrenses til å administrere tiltak. Følgende deler av oppsynet gis prioritet:</p> <ul style="list-style-type: none">- Ilandstigningsforbud- Ulovlig fiskeredskap, i samarbeid med Fiskerioppsynet- Vannscooter- Bålbrenning/grilling på fjell- Fjerning og flytting av rullestein- Båndtvang- Ulovlig utlegging av bøyer og andre tekniske installasjoner- Sjøfugljakt <p>Faglig krevende oppgaver som bekjempelse av rynkerose og mink samt overvåkingsoppgaver, må fortsatt utføres av SNO. Skjærgårdstjenesten vil kunne påta seg oppgaver med sprøyting av rynkerose i 2018 (får sertifikat i 2018)</p> <p>Følgende overvåking prioriteres:</p> <ul style="list-style-type: none">- Sjøfugl- Utvalgte rødlistede karplanter, bistand til Botanisk museum		16 månedsverk	Overvåking av karplanter utføres hovedsakelig av Botanisk Museum, Oslo.

- Havørn			
- Ferdselstellere			

Tilleggsbestilling innenfor SNOs stillingsramme:

Oppgave	Ansvarlig	Omfang	Merknader
Følge opp lokaliteten med kammarimjelle på Østre Bolæren	SNO	0.1 ukeverk	
Aksjon i Moutmarka, oppsyn, presse, hovedvekt på løshunder	SNO/forvalter	1 ukeverk	
Delta i videre utvikling av besøkssenteret	SNO	2 ukeverk	
Delta i samarbeidsmøter	SNO	1 ukeverk	

BUDSJETT, BEVILGNING FRA MILJØDIREKTORATET

- Tiltak i naturvernområder

Oppgave	Ansvarlig	Omfang	Merknader
Krafttak for kysttorsken	Styret	75 000	Formålet med prosjektet er å gjennomføre tiltak for å redde kysttorsken og andre truede fiskeslag i Ytre Oslofjord. Aktuelle tiltak er restaurering av naturtyper og opprettelse av bevaringsområder. Styret har forpliktet seg til å delta i et større spleiselag i dette prosjektet. Saken er prioritert i KLD og inngår i tildelingsbrevet til

			M.dir. Elisabet Rosendal deltar i styringsgruppen.
<p>Informasjonstavler og infoknutepunkt Østre Bolæren</p> <p>Vi viser til eget møte med mellom Olav Nord- Varhaug og nasjonalparkstyrets leder den 14.12.17 om denne saken. I dette møtet ble det avklart at informasjonstiltak blir prioritert i 2018.</p> <p>Informasjon og informasjonsstrategi er grundig behandlet i godkjent forvaltningsplan og denne legges til grunn i informasjonsarbeidet.</p> <p>Dialogmøtene knyttet til besøksstrategien har ikke bragt inn vesentlig nye momenter i forhold til det som står i den godkjente forvaltningsplanen.</p> <p>Øya Østre Bolæren er en svært viktig innfallsport til Færder nasjonalpark, med god infrastruktur, rutegående transport og stor gjestehavn med servering og overnattingsmuligheter. Jf. målsetting i forvaltningsplanen ønsker vi nå å etablere et infopunkt i havna på Østre Bolæren. Det er inngått et samarbeid med Færder kommune som grunneier om disponering av et eget rom til dette formålet. En egen samarbeidsgruppe arbeider nå med denne saken (frivillige knyttet til Østre Bolæren, Oslofjordens friluftsråd, Færder nasjonalpark, besøkscenter Færder</p>	Styret	700 000	Vi ber direktoratet vurdere hvorvidt «tilskudd til forvaltningsknute-punkt» kan være relevant tilskuddspost mht. infoknutepunkt på Østre Bolæren, og eventuelt vurdere en kombinasjon av tilskuddsposter.

<p>nasjonalpark og Færder kommune som grunneier).</p> <p>Foruten gode informasjonstavler, kreves noe bygningsmessig tilrettelegging på Østre Bolæren, kr. 400 000.</p> <p>Vi hadde trodd at det skulle være mulig å sende over et utkast til besøksstrategi tidlig i januar. Det viser seg ikke realistisk. Den vil først være klar mot slutten av februar.</p>			
Rydding og gjerding i Moutmarka, videreføring	Styret	205 000	Krever tidlig avklaring, forhåndsgodkjenning
Restaurering av kantsoner med gammel eik på Hvalø, Flytting av gjerder, porter, videreføring	Styret	150 000	Krever tidlig avklaring, forhåndsgodkjenning
Rydding og gjerding i tørreng sydvest på Froungen, videreføring	Styret	100 000	Krever tidlig avklaring, forhåndsgodkjenning
Slått og rydding, Mellom- og Østre Bolæren, videreføring	Styret	60 000	
Det har hopet seg opp enorme mengder plastavfall på flere værutsatt strender. Dette ligger innfiltret i jordsmonnet og det må brukes minigraver for å få det fjernet, påbegynt i 2017	Styret	90 000	
Rydding av kratt og buskfuru på Sandø nord og nordøst, videreføring	SNO Styret	40 000 15 000	Krever tidlig avklaring, forhåndsgodkjenning
Slått Steinkloss, videreføring	Styret	10 000	
Bekjempelse av rynkerose, videreføre på følgende områder: Sandø, Store Færder, Hoftøya, Ramsholmen, Trollholmen, Mellom Bolæren, Moutmarka, Masseløy, Vestre Bustein mfl.	SNO	100 000	
Bekjempelse av mink, videreføring	SNO	50 000	Februar, krever tidlig avklaring. Utvidelse til indre skjærgård

Tilrettelegging av bålpanner på de mest brukte strandområdene, skåne viktige tørrenger og forebygging av brann, slutføring	Styret	30 000	Produksjon, montering, transport. Spleiselag med friluftsmidler fra kommunene
Sjøfugltelling, videreføring	SNO	15 000	Ønskelig med bedre kunnskap om hekkesuksess, geografiske endringer og virkninger av forstyrrelse og minkbekjempelse. Fm tar et helhetlig ansvar for hele Vestfoldkysten.
Strandrydding i sjøfuglområder, videreføring	SNO	15 000	Transport
Ildverket. Slutføre hogst og fjerning av edel gran	SNO	40 000	
Rydding/restaurering av askehagemark, Østre Bolæren	Styret	30 000	
Fjerning av gran og gjerding i hagemark, Søndre Årøy	Styret	70 000	
Store Færder, rydde rundt kulturminne sammen med Vestfold Fylkeskommune (gammel fyr ruin fra 1600 tallet)	Styret	20 000	
Tur app - Tønsberg/Færder regionen		30 000	Spleiselag: nasjonalparken, Færder, Tønsberg, Besøkscenter, Fylkeskommunen

Sum

1 845 000

- **Nasjonalparkstyret: drift, forvaltningsplan, besøksstrategi**

Nasjonalparkstyret, drift	250 000
Styremøter, rådgivende utvalg	75 000
Kurs/studietur for nytt styre	40 000
Informasjonstiltak, nettside mm	25 000
Drift av båt 25 000	25 000

Nasjonale konferanser	20 000
Kjøp av tjenester Kjærgårdstjeneste mm.	50 000
Færderseminaret	10 000
Forsikring frivillige	5 000
Slutføring av forvaltningsplan og besøksstrategi	200 000
Trykking av forvaltningsplanen	30 000
Utarbeidelse og trykking av brosjyre om forvaltningsplanen	40 000
Slutføring og trykking av besøksstrategien	100 000
Innarbeiding av forvaltningsplanen hos grunneiere og andre interessenter	30 000