



## Saksfremlegg

Arkivsaksnr: 2023/6355-0

Saksbehandler: Tore Tødås

Dato: 02.06.2023

Utvalg	Utvalgssak	Møtedato
Byrkije nasjonalpaarhkeståvroe/Børgefjell nasjonalparkstyre	15/2023	12.06.2023

### **Børgefjell nasjonalpark - søknad om dispensasjon fra verneforskrift - overvåking av fjellrev og smågnagere - Norsk institutt for naturforskning**

#### **Forvalters tilrådning:**

Med hjemmel i naturmangfoldlovens § 48 fatter Byrkije nasjonalpaarhkeståvroe/ Børgefjell nasjonalparkstyre følgende vedtak:

- Norsk institutt for naturforskning (NINA) gis tillatelse til oppsetting av inntil 44 kameratuneller for overvåking av smågnagere i Børgefjell/Byrkije nasjonalpark. Kameraene merkes med formål og kontaktinformasjon. Ved innsteining av kameratunnelene skal det ikke tas stein fra det som kan oppfattes som kulturminner. Bruken av stein skal gjennomføres med forsiktighet, ved prosjektets avslutning skal stein legges tilbake i terrenget på en naturlig måte. Dvs. at stein ikke legges i hauger eller varder.
- Norsk institutt for naturforskning gis tillatelse til oppsetting viltkamera på inntil 15 fjellrevhi i Børgefjell/Byrkije nasjonalpark. Kameraene merkes med formål og kontaktinformasjon.
- Norsk institutt for naturforskning gis dispensasjon for å videreføre fastmerking av vegetasjonstransekt og lemenplott i Børgefjell/Byrkije nasjonalpark. Merking utføres med nedbrytbare trefliser.
- Dispensasjonene for fastmerking av vegetasjonstransekt og lemenplott, oppsett av viltkamera på fjellrevhi og oppsett av kameratuneller gjelder for årene 2023, 2024, 2025 og 2026.
- Norsk institutt for naturforskning gis dispensasjon fra § 3 pkt. 6.1 i verneforskriften for bruk av helikopter til frakt av materiell, utstyr og feltteam i forbindelse med feltarbeid i Børgefjell/Byrkije nasjonalpark.
- Dispensasjonen gjelder for to (2) turer/flyginger pr. år med landing ved Ranserbua og ved høyde 1128 på Reinfjella. Nasjonalparkstyret delegerer myndighet til nasjonalparkforvalter å endre landingsplass hvis det kommer frem behov for dette etter at kameratuneller er utplassert.
- Dispensasjonen for bruk av helikopter gjelder i periodene august 2023, august 2024, august 2025 og august 2026
- Ferdsele skal utføres på en mest mulig skånsom måte med hensyn til dyre- og fuglelivet i området. Vi gjør spesielt oppmerksom på at det tas hensyn til fjellreven.

- Dersom det er tamrein i området tas det hensyn til denne. Før flyging kan Byrkije Sijte √/Tor Enok Larsen kontaktes, tilsvarende Tjåehkere Sijte √/Mats Joma kontaktes for å få oversikt over hvor reinen befinner seg og slik kunne unngå unødig forstyrrelser.

### Begrunnelse

Gjennomføring av tiltaket innenfor rammen av dispensasjonen med gitte vilkår strider ikke mot vernevedtakets formål og påvirker ikke verneverdiene nevneverdig. Kunnskap er viktig for forvaltningen av Børgefjell nasjonalpark. Informasjonen som samles inn i forskningsprosjektet vil øke kunnskapsgrunnlaget og være med på å danne et godt grunnlag for den framtidige forvaltningen. Dette gjelder ikke bare lokalt, men også i nasjonal sammenheng. Prosjektet inngår i et nasjonalt prosjekt som omfatter flere områder i Norge. Prosjektet er i tråd med målsetninger i forvaltningsplanen. De angitte vilkårene anses å ha en saklig sammenheng med verneformålet og de hensyn som der skal ivaretas, og kan ikke sies å fremstå som særlig tyngende.

### Hjemmelsgrunnlag

- Forskrift om verneplan for Børgefjell, vedlegg 1, vern av Børgefjell/Byrkije nasjonalpark, Grane, Hattfjelldal, Røyrvik og Namsskogan kommuner, Nordland og Nord-Trøndelag
- Lov om forvaltning av naturens mangfold (naturmangfoldloven)

### Saksopplysninger

Søknaden gjelder aktiviteter ifb. med nasjonal overvåking av smågnagere på oppdrag fra Miljødirektoratet, samt videreføring av deler av tidligere NINA-prosjekt i Børgefjell. Det søkes om dispensasjon for følgende aktivitet:

- merking av vegetasjonstransekt og lemenplott – forlengelse av tidligere gitt dispensasjon.
- oppsetting av viltkamera på inntil 15 fjellrevhi – forlengelse av tidligere gitt dispensasjon.
- bruk av helikopter til frakt av materiell, utstyr og feltteam – jfr. tidligere gitt dispensasjon.
- oppsetting av inntil 44 kameratuneller for overvåking av smågnagere – nytt tiltak som erstatter tidligere tiltak med bruk av klappfeller til fangst av smågnagere.

Prosjektet «Økosystem Børgefjell» startet i 2006 med finansiering fra Miljødirektoratet. En del av aktivitetene i prosjektet har en lengre historikk enn prosjektet «Økosystem Børgefjell. Blant annet er smågnagerne overvåket i Børgefjell gjennom Terrestriske naturovervåkingsprogram (TOV) siden 1990.

Tidligere gitte dispensasjoner for prosjektet gikk ut i 2021, og ble ikke søkt forlenget da det ikke ble gitt finansiering fra Miljødirektoratet for en ny periode. Nå har Miljødirektoratet gitt NINA oppdraget med å etablere et nasjonalt overvåkingsprogram for smågnagere basert på kamerafeller, noe som krever dispensasjon for utplassering av tekniske installasjoner og evt. motorferdsel (helikopter) For nærmere beskrivelse av kameratunell henvises det til søknad. Det søkes også om fornyelse av dispensasjon for å ha viltkamera på fjellrevhi ift. overvåking av fjellrevbestanden, samt videreføring av eksisterende fastmerking av vegetasjonstransekt og lemenplott i tilfelle videreføring av tidligere prosjekt.

Søknadens punkt om bruk av helikopter for transport grunnis med logistiske utfordringer basert på erfaringene fra tidligere feltsesonger. Det søkes om inntil 2 helikopterturer/flygninger pr. år hvor landing skal skje ved Ranserbua og høyde 1128 på Reinsfjella. Hvis det etter befaring og utplassering av kameratuneller fremkommer endrede behov for landingsplass kan det være praktisk at nasjonalparkforvalter gis delegert myndighet til å endre dette punktet.

## **Grunnlag for avgjørelsen**

Børgefjell/Byrkije nasjonalpark ble etablert ved kgl. res. av 9. august 1963 og senere utvidet i 1971 og 2003. Formålet med Børgefjell/Byrkije nasjonalpark er å bevare et stort naturområde tilnærmet fritt for tekniske inngrep, med store villmarksprege områder for å sikre biologisk mangfold og et naturlig forekommende plante- og dyreliv med bl.a. trua og sårbare arter, samt å ta vare på geologiske forekomster og kulturminner.

I utgangspunktet er det forbudt å sette opp tekniske installasjoner som viltkamera, fastmerker eller andre tilsvarende installasjoner i verneområdet. Tilsvarende gjelder motorferdsel til angjeldende formål.

Formålene det søkes dispensasjon for skal vurderes etter naturmangfoldlovens dispensasjonsbestemmelse i § 48. I naturmangfoldloven § 48, pkt. 1, fastslås det at forvaltningsmyndighetene kan gjøre unntak fra et vernevedtak dersom det ikke strider mot vernevedtakets formål og ikke kan påvirke verneverdiene nevneverdig.

I utgangspunktet skal ikke naturmangfoldlovens § 48 benyttes som unntaksregel for gjentakende aktiviteter/tiltak, dvs. at det ikke skal innvilges flerårige dispensasjoner. Unntaket er at det kan gis flerårig dispensasjon i tilfeller hvor det omsøkte tiltaket har antatt tilnærmet samme virkning på verneverdier/verneformål hvert år og hvor dispensasjonen gis fordi verneforskrifta er mangelfull eller foreldet. Verneforskriften for Børgefjell nasjonalpark er fra 2003. Hadde verneforskriften blitt utarbeidet i dag er det rimelig å tro at dette formålet hadde blitt tatt inn i verneforskriften og at det dermed kunne gis flerårige dispensasjoner.

En innvilget dispensasjon her vil være kvalifisert til en flerårig tillatelse. Men med grunnlag i at tiltakets virkning på verneverdier og verneformål skal evalueres gis det ikke flerårige dispensasjoner for mer enn 4 år av gangen.

Som grunnlag for beslutningen er søknaden vurdert i henhold til prinsippene i naturmangfoldlovens § 8 til 12.

## **Kunnskapsgrunlaget § 8**

NINA har hatt tilsvarende dispensasjoner tidligere og det søkes i utgangspunktet om forlengelse av noen av disse. NINA har gjennom prosjektperioden levert en rekke rapporter og oppsummeringer med foreløpige resultater som er viktig for å underbygge kunnskapsgrunlaget i forvaltningen av verneområdet.

Med grunnlag i tidligere erfaringer med NINAs forskning i Børgefjell og forvaltningsplanen anser nasjonalparkstyret at en forlengelse ikke strider mot vernevedtakets formål og heller ikke kan påvirke verneverdiene nevneverdig. Grunnlag for å kunne gi dispensasjon etter Nml. § 48 foreligger dermed.

Forskningsarbeidet som skal utføres er viktig for å øke kunnskapen om høyfjellsøkosystemene generelt, og i Børgefjell spesielt. Avstandene i Børgefjell er en utfordring opp mot å få gjennomført mest mulig forskning med tilgjengelig personell i en kort feltsesong. Bruk av helikopter er en skånsom og svært effektiv måte å frakte ut nødvendig materiell og utstyr på. Støy fra helikopter kan gi forbigående forstyrrelser på fugle- og dyrelivet. Flygingen er begrenset til to turer med landing på fire angitte områder. Søker har god kunnskap om hvor fjellrevhi befinner seg og nasjonalparkstyret forutsetter at landing ikke skjer nært slike. Flygingen skjer såpass seint i sesongen at det ikke er mange hekkende fugl som fremdeles ligger på reir. Kameratunellene som benyttes til å registrere smågnagere er av beskjedne størrelse og vil bli tildekket av stein, dvs. at disse i liten grad vil være synlige og derigjennom påvirke verneverdiene negativt. Det er her viktig at bruken av stein skjer på en forsiktig måte og at det ikke tas stein fra kulturminner. Kameratunellene vil kun kreve ett årlig ettersyn, og vil derfor i liten grad påvirke verneverdiene. Viltkamera på fjellrevhi består av en påle

påmontert viltkamera, disse settes ut på hi hvor det antatt yngling for å registrere aktivitet og antall unger. Når yngletiden er ferdig, blir kameraene hentet inn utpå høsten.

I forvaltningsplanen for Børgefjell nasjonalpark er miljøovervåkning, forskning og undervisning omtalt, her står blant annet:

*«Kartleggingsstatus og miljøovervåkingen av natur- og kulturverdiene i nasjonalparken bør styrkes. Forskning og undervisning skal gjennomføres på en slik måte at det ikke kommer i konflikt med verneformålet eller virker negativt på reindriftens muligheter til å utøve reindrift innenfor nasjonalparkens grenser»*

Ut fra dette er følgende målsetting tatt inn i forvaltningsplanen:

#### Målsetting

Påvise endringer over tid og gi et faglig grunnlag for forvaltningsmessige tiltak som ivaretar natur- og verneverdiene i nasjonalparken.

NINAs forskningsprosjekt er pr. dd. den mest omfattende aktiviteten ift. å oppfylle forvaltningsplanens målsetting.

NINA Minirapport 508, forvaltningsplanen for Børgefjell nasjonalpark og NINAs sårbarhetsanalyse er et godt og tilstrekkelig grunnlag for å fatte vedtak i saken (Jf. Nml. § 8)

#### **Føre-var-prinsippet § 9**

Føre-var-prinsippet kommer kun til anvendelse i situasjoner der man ikke har slik tilstrekkelig kunnskapsgrunnlag, jf. naturmangfoldloven § 9. Metodene er utprøvd over flere år og gir erfaringsmessig liten negativ effekt på verneformålet. Søker har god kunnskap om hvor fjellrevhi befinner seg. En del av aktivitetene det søkes dispensasjon for utføres av Statskog fjelltjenesten som kan kombinere dette med annen aktivitet. § 9 tillegges derfor liten vekt i denne saken.

#### **Økosystemtilnærming og samlet belastning § 10**

Dispensasjonen er en videreføring av tidligere aktiviteter, i redusert omfang og vil ikke medføre økt samlet belastning på naturverdiene i Børgefjell. Statskog fjelltjenesten leies inn for å utføre en del av aktivitetene og kombinerer dette med annen aktivitet i området. Nml. § 10 tillegges derfor liten vekt i saken

#### **Kostnadene ved miljøforringelse skal bæres av tiltakshaver § 11**

Hvis aktiviteten medfører miljøforringelse av nasjonalparken, skal kostnadene med retting og/eller tilbakeførelse bæres av tiltakshaver (Jf. § 11 i nml.). Verneområdeoppsynet har fått i oppdrag å rapportere eventuelle miljøforringelser som følge av dispensasjonen til nasjonalparkstyret.

#### **Miljøforsvarlige teknikker og driftsmetoder § 12**

Det meste av aktivitet vil foregå til fots. De tekniske installasjonene er midlertidige og er utformet slik at de påvirker naturmiljøet i liten grad. Bruk av helikopter for transport i august, etter yngle- og hekkeperioden anses ikke å ha spesiell negativ innvirkning på verneverdiene utover at det genererer støy i en kort periode.

#### **Vedlegg:**

- Søknad av 01.06.2023 om dispensasjon fra verneforskrift - overvåking av fjellrev og smågnagere - Norsk institutt for naturforskning
- Beskrivelse av kameratunell for smågnagere.

Børgefjell nasjonalparkstyre  
Postboks 2600  
7734 STEINKJER

Deres ref:  
Vår ref: 475.1/2023  
Sted: Tromsø  
Dato: 1.6.23

## Innhenting av dispensasjoner knytt til overvåking og forskning

### Oppsett av kameratuneller for overvåking av smågnagere

Jeg viser til tidligere samtaler med Nina E. Eide. På oppdrag fra Miljødirektoratet skal NINA nå etablere et nasjonalt overvåkingsprogram for smågnagere basert på kamerafeller. Bakgrunnen for dette er at smågnagerbestandene har stor innflytelse på hvordan vegetasjonen, rovdyrbestandene (bla. flere rødlistede arter) og mengden av småvilt utvikler seg. En plan for og detaljert beskrivelse av prosjektet finnes i NINA-rapport 2170 (Ny nasjonal smågnagerovervåking i fjell basert på kamerafeller: Forslag til innsamlingsdesign og dataprosessering).

Kamerafellene består av en ståltunell med et viltkamera montert i taket (se figur 1). Kamera har en bevegelsessensor slik at det vil ta bilder hver gang noe beveger seg gjennom tunellen. Kamerafellene vil plasseres i naturlige løpeganger for smågnagere og vil ikke bruke noen form for åte. For å hindre at snø føyer inn i tunellen og dekker til linsa på kamera og for å stabilisere tunellen vil vi bygge en enkel steinformasjon rundt kameratunellen. Dette vil gjøres med stein fra umiddelbar nærhet til der kamerafellen etableres. Innsteiningen bidrar også til at kamerafellene blir lite synlige i terrenget. Kamerafellene står ute året rundt. De har god batterikapasitet slik at de bare trenger å besøkes en gang i året. Vi har hatt ute slike kamerafeller i Varangerhalvøya nasjonalpark siden 2014 og har ikke opplevd konflikter knytte til disse installasjonene. På lokket til ståltunellen vil det stå et klistremerke med kort informasjon om prosjektet, QR-kode for lenke til prosjektsidene, samt kontaktopplysninger til SNO Børgefjell og prosjektleder ved NINA.

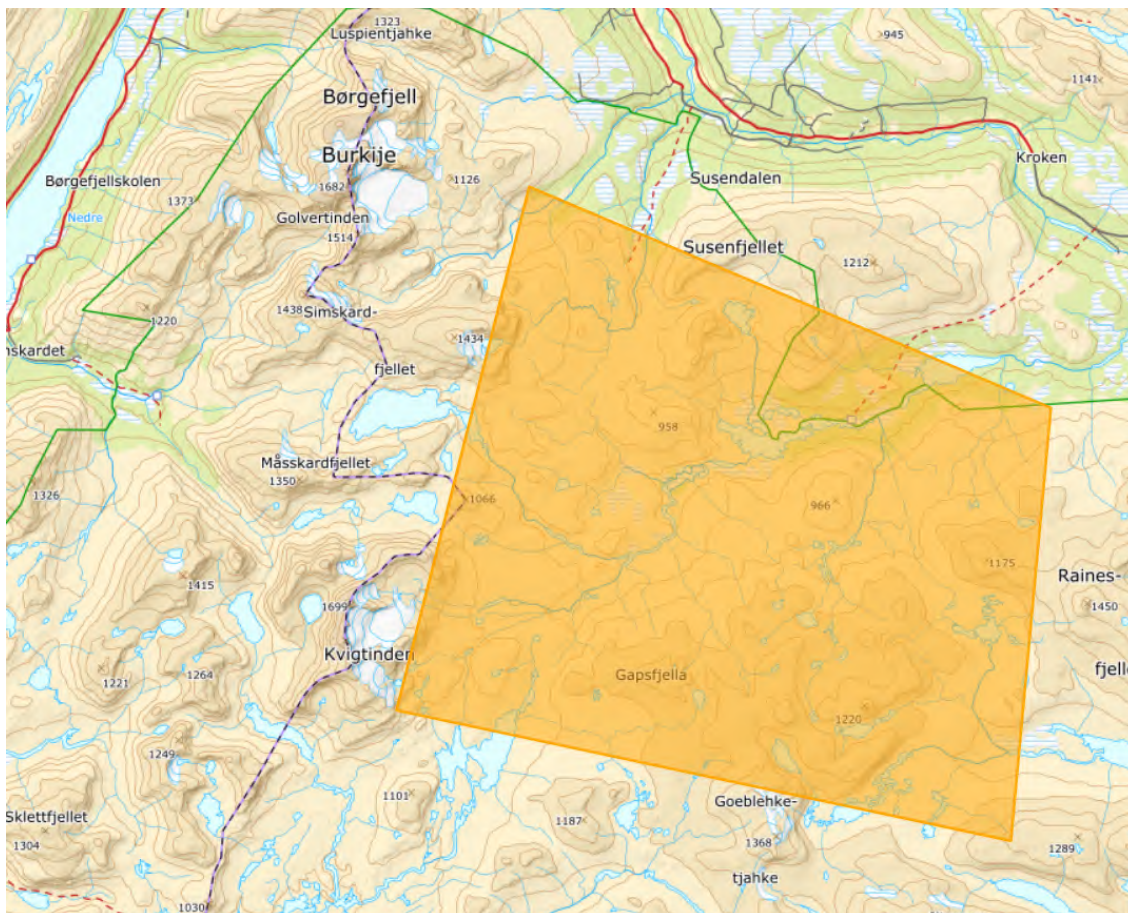


Figur 1 Bilder av innsteinede kamerafeller fra Varangerhalvøya nasjonalpark hvor disse har vært i drift siden 2014.

Samlet vil en overvåkingslokalitet bestå av 36 kamerafeller. Så langt det lar seg gjøre vil kamerafellen plasseres i 2 klynger (18 kamera i hver), en klynge i lav- og en i mellomalpin sone.

Overvåkingsprogrammet vil fokuseres i de tre viktigste smågnagerhabitatene (snøleier, myrkant/tuemark og lynghei), og forsøke å dekke disse i begge klyngene. Kamerafeller vil stå med 300-500 meters avstand, mens avstanden mellom klyngene vil være minst 3 kilometer. Totalt vil en klynge dekke et areal på 5-10 km<sup>2</sup>.

Å lokalisere områder med egnede habitater er ikke enkelt ved bruk av fjernmåling og kan derfor bare gjøres basert på feltbefaring. Vi ønsker derfor å befare et relativt stort område til fots (se markert felt i figur 2). Den nøyaktige plasseringen av kamerafellene er av stor betydning for om de blir brukt av smågnagerne og kan heller ikke fastsettes uten feltbefaring. Altså vil vi beregne noen dager til befaring før vi går i gang med oppsett. Før eller under disse dagene kan plassering diskuteres med nasjonalparkforvalter hvis ønskelig.



Figur 2 Det oransje feltet markerer området vi ønsker å befare før vi etablerer overvåking, da som to klynger som hver dekker 5-10km<sup>2</sup> innenfor dette området.

På bakgrunn av ovenstående beskrivelse vil jeg følgelig be om tillatelse til å etablere 36 kamerafeller for smågnagere i dette området. Posisjoner for kamerafellene vil oversendes i etterkant av feltarbeidet. Driften av området vil etter etablering være begrenset til et besøk per sommer for skifte av batteri og minnekort.

NINA ønsker også å videreføre overvåkingen i de gamle smågnagerfeltene i Viermadalen ved hjelp av kamerafeller. Denne overvåkingen ble etablert i 2021, med utplassering av totalt 8 kamerafeller fordelt på to områder (Figur 3). Det kan være aktuelt å justere plasseringen av disse noe for å dekke flere habitat enn i dag. Bakgrunnen for ønsket om å videreføre overvåkingen i disse områdene, er blant annet at det vil gi grunnlag for kalibrering av de tidligere klappfellefangstene. Det er betydelig lokal variasjon i smågnagerforekomstene, og etablering av den nasjonale overvåkingen vil gi andre mål på tettheter enn det man har dokumentert tidligere med klappfeller. Vi vil imidlertid fjerne fastmerkingen som er satt opp i forbindelse med TOV i løpet av sommeren og vil da parallelt gjøre en kartlegging av vegetasjonen rundt de tidligere fastmerkene.



Figur 3. Posisjoner på 8 kamerafeller fordelt på to områder der det er gjennomført klappfellefangst av smånagere siden 1972.

Foreløpig har NINA finansiering til å etablere den nasjonale overvåkingen av smånagere gjennom en 3-årskontrakt (2023-2025), men målsetningen fra Miljødirektoratet er at dette skal være et varig overvåkingsprogram, og det er ikke satt noen sluttdato. Vi søker derfor om en varighet på 10 år. Ved opphøre av overvåking vil opprydding av alt utstyr organiseres og finansieres av Miljødirektoratet. For mer utfyllende opplysninger om smånagerovervåkingen ta kontakt med prosjektleder (tlf: 97657321, epost: [eivind.kleiven@nina.no](mailto:eivind.kleiven@nina.no)).

### Overvåking av høydegradienter, fastmerker og temperturloggere

NINA ved Nina E. Eide har siden 2010 gjort årlige kartlegginger av smånageraktivitet i ulike høydegradienter i Børgefjell nasjonalpark (se tidligere søknader om dispensasjoner, der plassering framgår på kart)). Det er etablert tre høydegradienter i lesider med rik vegetasjon (kombinasjon av hei, vierkratt og grasdominert våtmark), og tre høydegradienter i snøleiesamfunn med tanke på overvåking av lemen. Det er gjort tre gjentak på vegetasjonsregistreringen. Det er ønskelig at denne fastmerkingen står inntil videre (det er for øvrig også merket med nedbrytbare treflisser), da det kan være av verdi å gjøre flere gjentak på vegetasjonsregistreringene. Vi vil imidlertid fjerne utlagte temperaturloggere i løpet av sommeren 2023 og 2024. Smånagertunnellene har interne temperaturloggere som vil kunne dekke lokale temperaturdata.

### Viltkamera på fjellrevhi

NINA søker om fornyelse av dispensasjonen knytt til oppsett av viltkamera på inntil 15 fjellrevhi i Børgefjell. Dette for å videreføre undersøkelser rundt interaksjoner med konkurrerende arter. Det er mye som tyder på at høyt konkurransepress fra rødrev og besøk av denne arten under etableringen på hi på våren kan gjøre at fjellreven unnviker de beste hiområdene. Nyere studier basert på viltkameramateriale fra blant annet Børgefjell viser imidlertid at konkurranseforholdet mellom fjellrev og rødrev modifiseres av forekomsten av jerv; det kan synes som om rødreven blir mindre farlig for fjellreven når jerven er til stede i økosystemet. Børgefjell er et fjellområde med relativt lite rødrev og vi ønsker å sammenlikne med andre fjellområder der tettheten av rødrev er høyere (i alt 6-8 fjellområder). Det praktiske arbeidet i felt gjennomføres av ordinært oppsynspersonell, i tilknytning til andre oppgaver, blant annet hiovervåkingen i regi av det nasjonale overvåkingsprogrammet på fjellrev, hvor data fra kameraovervåkingen også vil inngå. Viltkamera med bevegelses-sensor vil etter en felles instruks fra NINA/UiT bli satt opp ved hiene på snøføre på våren under de siste vinterkontrollene av hiene og hentet inn igjen ved de seineste sommerkontrollene. Det kan være at pålene (av armeringsjern) for feste av

kamera vil stå igjen på hiene gjennom høst/vinter, dette for å ha en stabil plassering av kamera fra år til år. Vi søker parallelt Miljødirektoratet om dispensasjon fra «fjellrevforskriften».

#### **Viltkamera – åteblokker**

Når det gjelder utplassering av viltkamera på åteblokker og kartlegging av sportegn langs viltriangler (3x3x3km) på vinterføre så ble dette siste gang gjennomført i 2020. Vi har ikke klart å opprettholde finanseringen til denne delen av prosjektet. Det kan bli aktuelt å ta det opp igjen, i så fall vil vi sende en ny søknad.

For de to overstående punktene er varigheten noe mer usikker enn for den nasjonale overvåkingen på smågnagere. Vanligvis har vi hatt 4-5 års varighet på dispensasjonene fra dere, men hvis det er greiere å ha samme varighet på alle deler av søknaden, så kan vi heller avstå deler av dispensasjonene dersom komponenter avsluttes.

---

#### **Motorferdsel**

I og med alt vinterfeltarbeidet utgår, søker vi ikke dispensasjoner for motorferdsel vinterstid. Oppsett av viltkamera på hiene har hjemmel i «Lov om naturoppsyn» og oppdraget Statskog-Fjelltjenesten har for Statens Naturoppsyn blant annet knytt til overvåking av fjellrevbestanden. Oppsett av kamera krever ikke motorferdsel utover det fjellrevoppdraget.

For gjennomføringen av feltarbeidet på sommeren har vi sett det som nødvendig å transportere inn utstyr, mat og folk med ett-to helikopterløft, pga. varigheten av feltoppdraget. Dette vil være nødvendig også ved etablering av den nasjonale overvåkingen av smågnagere (der 36 kamerabokser også skal fraktes inn). I driftsfasen vil dette trolig ikke være nødvendig, men for eventuell oppfølgingen/re-kartlegging knytt til de etablerte høydegradientene vil det være like aktuelt som tidligere. Vi søker om dispensasjon for inntil to helikopterløft per sommer, som følger varigheten på dispensasjonen dere gir.

Med vennlig hilsen

Eivind Flittie Kleiven  
Prosjektleder  
Nasjonal smågnagerovervåking

Nina E. Eide  
Prosjektleder  
Økosystem Børgefjell og fjellrev overvåking



## Kamerafelle for smågnagere:

En kamerafelle består av en tunell i stål med en lengde på 50cm, høyde på 23 cm og bredde på 17 cm (Fig. 4). Tunellen har et kamera festet på innsiden av lokket (se Fig. 1, venstre panel og Fig. 4). Kameraet har en passiv infrarød sensor slik at når et dyr passerer igjennom boksen utløses sensoren og det blir tatt bilder. Åte blir ikke brukt. Smågnagere liker å gå inn i naturlige hulrom hvor de kan gjemme seg for rovfugler og andre rovdyr som rødvov og fjellrev. Boksene dekkes med stein for å unngå fokksnø i boksene og for å stabilisere boksene mot tung snø. Denne tildekning gjør at boksene blir tilnærmet usynlige (se Fig 1. høyre panel og Fig 2). Som regel trenger man GPS-koordinatene for å greie å finne kamerafelle i felt. Vi vil ikke bruke synlige skilt som de på Fig 2, men vil merke fellene mer klistremerker på lokket.



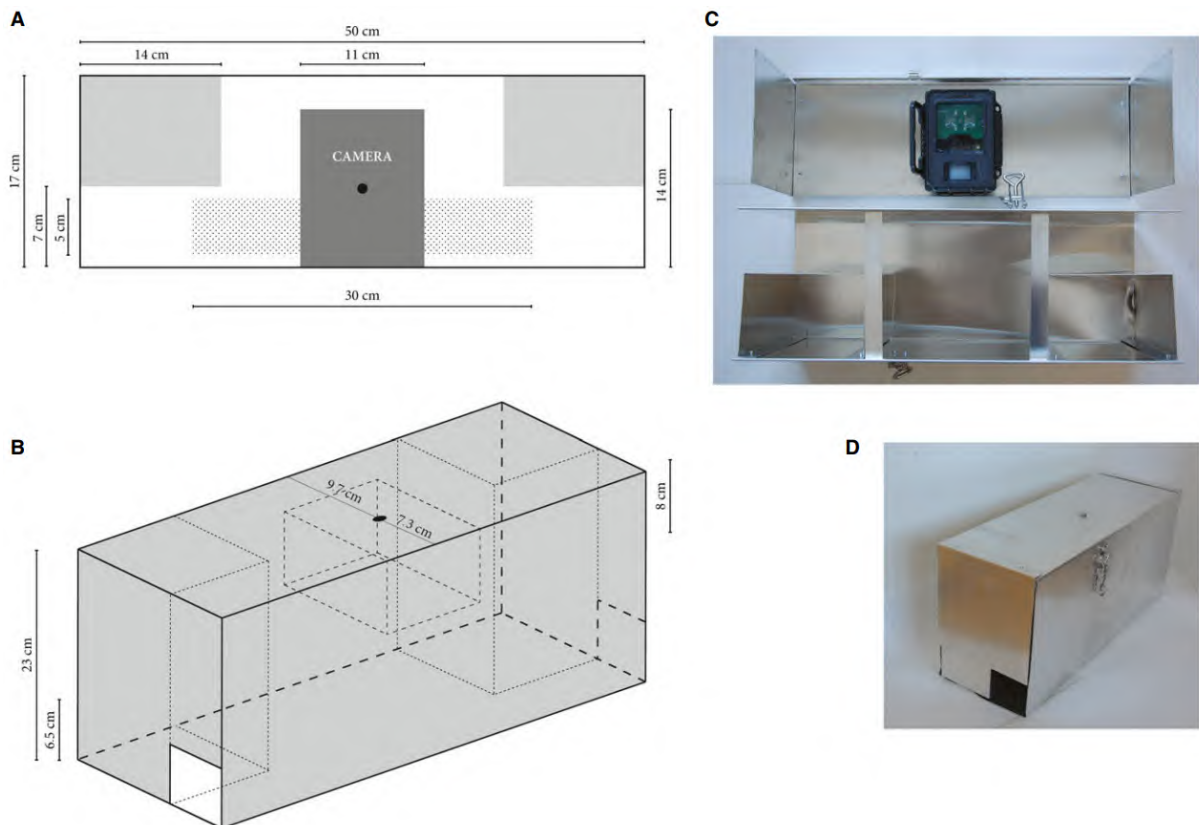
Figur 1: Til venstre kamerafeller med lokket åpent slik at man kan se kamera som er festet til taket. Målene på fella er 50cm x 17cm x 23cm. Til Høyre er kamerafella plassert ut i felt (fra Varangerhalvøya nasjonalpark), hvor steiner er plassert rundt den slik at den står stødig og ikke fylles av snø



Figur 2: Kamerafeller plassert ut ved Aursjøen. Målene på fella er 50 cm x 17 cm x 23 cm. Vår erfaring er at skiltene som ses på disse bildene er det mest synlige. I den nasjonale overvåkingen vil disse erstattes med værbestandige klistremerker rett på lokket til kamerafella.



Figur 3: Eksempler på bilder tatt av kamerafella. Fella fanger opp hele småpattedyrsamfunnet, inkludert smågnagere, spissmus og små mårdyr (røyskatt og snømus)



Figur 4: Målsatte tegninger (A og B) og bilder av en kamerafelle som viser innsiden (C) og utsiden (D) av felle. Gulvet i fella lakkes matt for å hindre gjenskinn fra den infrarøde blitzen.