

# Møteinnkalling

---

**Utvalg:** Byrkije nasjonalparkheståvroe/Børgefjell nasjonalparkstyre  
**Møtested:** Strandli gård, Fiplingdal.  
**Dato:** 30.11.2015  
**Tidspunkt:** 10:00 – 15:00

---

Eventuelt forfall må meldes snarest på mail [tore.todas@fylkesmannen.no](mailto:tore.todas@fylkesmannen.no). Vararepresentanter møter etter nærmere beskjed.

Faglig rådgivende utvalg avholder møte sammen med nasjonalparkstyret 30.11. Faglig rådgivende utvalg møter kl. 10:00 og deltar frem til kl. 13:00.

Saklisten for rådgivende utvalg er styresakene fom. 24/2015 tom. 30/2015.

Namsskogan 12.11.2015  
Stian Brekkvassmo  
styreleder

## Saksliste

Utvalgs- saksnr	Innhold	Lukket	Arkiv- saksnr
ST 22/2015	Godkjenning av protokoll fra forrige møte		
ST 23/2015	Referatsaker		
RS 28/2015	Innvilget dispensasjon fra vernebestemmelsene for Børgefjell/Byrkije nasjonalpark – bruk av elgtrekk eller ATV med belter for uttransport av felt elg – Namsskogan fjellstyre		2015/3232
RS 29/2015	Reviderte vedtekter for Børgefjell/Byrkije nasjonalparkstyre.		2015/7374
ST 24/2015	Orienteringer Byrkije nasjonalpaarkheståvroe/Børgefjell nasjonalparkstyre - 30.11.2015		2015/7377
ST 25/2015	Revidering av retningslinjer for praktiseringen av regelverket for motorferdsel i Børgefjell nasjonalpark/Austre Tiplingan landskapsvernområde		2015/7356
ST 26/2015	Status forvaltningsplanarbeidet for Austre Tiplingan landskapsvernområde		2015/413
ST 27/2015	Status gjennomførte tiltak bestillingsdialogen 2015		2014/5924
ST 28/2015	Bestillingsdialog 2016 - Børgefjell nasjonalpark		2015/7357
ST 29/2015	Utarbeidelse av besøksforvaltningsplan for Børgefjell/Byrkije nasjonalpark - vedtak om oppstart.		2015/7380
ST 30/2015	Godkjenning av skiltplan for innfallsporter rundt Børgefjell nasjonalpark		2015/208

## Namsskogan Fjellstyre 7890 Namsskogan

Att: Sissel K. Grongstad

SAKSBEHANDLER: TORE TØDÅS

ARKIVKODE: 432.3 - 2015/3232

DATO: 02.09.2015

### Innvilget dispensasjon fra vernebestemmelsene for Børgefjell/Byrkije nasjonalpark – bruk av elgtrekk eller ATV med belter for uttransport av felt elg – Namsskogan fjellstyre

Viser til søknad av 28.04.15 om dispensasjoner fra vernebestemmelsene for Børgefjell nasjonalpark.

#### Vedtak

Med hjemmel i § 3 pkt. 6.3 h i Forskrift om vern av Børgefjell/Byrkije nasjonalpark fastsatt i Kongelig resolusjon av 29. august 2003, har Byrkije nasjonalpaarhkeståvroe/Børgefjell nasjonalparkstyre /nasjonalparkforvalter gjort følgende vedtak:

- Namsskogan fjellstyre gis dispensasjon fra verneforskriften for bruk av elgtrekk eller ATV med belter for uttransportering av felt elg innenfor Børgefjell nasjonalpark på de områdene hvor det er tillatt med elgjakt. Tillatelsen omfatter elgjaktlaget på jaktfelt 4B. Mellingen Øst og Smalåsen

Tillatelsen gis på følgende vilkår:

- Tillatelsen gjelder fra og med 25. september 2015 til og med 11. november 2015
- Antall turer er begrenset oppad til det samme antall turer som antall elg på kvoten.
- Kjøring skal skje så hensynsfullt som mulig i forhold til dyreliv og vegetasjon.
- Det skal ikke settes varige spor i terrenget. Med varige spor menes spor som er synlige over flere sesonger.
- Kjøring skal unngås i områder som vil kunne få særlige skader, herunder særlig på våte myrpartier.
- Tillatelsen skal tas med ved kjøring og forevises ved kontroll.
- Rapport med antall turer, tidspunkt for kjøringen og kjørerute påtegnert kart skal sendes til Byrkije nasjonalpaarhkeståvroe/Børgefjell nasjonalparkstyre snarest etter elgjakten og senest 10. desember 2015.

For bruk av ATV med belter gjelder i tillegg følgende vilkår:

- Tillatelsen gjelder bare kjøring i ganghastighet eller lavere.
- Kjøringen skal følge eksisterende veier/traséer i nasjonalparken så langt som mulig.

Vedtaket er fattet av nasjonalparkforvalter etter delegert myndighet gitt av Nasjonalparkstyret 28.05.2014.

#### Begrunnelse

Namsskogan fjellstyre har over mange år hatt dispensasjon for å bruke elgtrekk for uttransportering av felt elg, denne tillatelsen har da omfattet elgjaktlagene som jakter i statsallmenningen. Verneforskriften åpner for bruk av elgtrekk for uttransport av felt elg og forvalter ser ingen grunn til å endre praksis, dette ut fra at tiltaket ikke er en trussel for verneverdiene da det er av lite omfang.

## Vurdering

Namsskogan fjellstyre søker, som tidligere år om dispensasjon fra verneforskriften for å bruke elgtrekk/ATV med belter for uttransportering av felt elg i Børgefjell nasjonalpark.

Deler av jaktfeltet 4B Mellingen Øst og Smalåsen ligger innenfor grensen av Børgefjell nasjonalpark. Årlig tildeles/felles det 2 til 3 elger på hele jaktfeltet (jfr. rapport og utlysning på Inatur)

## Kunnskapsgrunnlaget § 8

Namsskogan fjellstyre utarbeidet forslag til driftsplan som ble oversendt Fylkesmannen i Nord-Trøndelag i brev av 8. november 2006. Fylkesmannen i Nord-Trøndelag vurderte i brev av 7. desember 2006 driftsplanen som et godt faglig grunnlag til å behandle fremtidige søknader om dispensasjon fra verneforskriften.

Nasjonalparkstyret har ikke hatt driftsplanen til faglig vurdering.

Namsskogan fjellstyre har tidligere søkt og fått innvilget søknad om bruk av motorisert redskap for uttransport av elg, dette på vegne av jaktlaget som jakter i allmenningen. Den omsøkte aktiviteten ligger godt innenfor den rammen som Namsskogan fjellstyre skisserer i sin driftsplan og rammen som godkjent forvaltningsplan for Børgefjell/Byrkije nasjonalpark gir.

Med bakgrunn i forvaltningsplanen for Børgefjell nasjonalpark, NINA Rapport 543, driftsplanen for Namsskogan fjellstyre og årsrapportene fra fjellstyret, samt erfaringene fra tidligere år anser Nasjonalparkforvalter at kravet til kunnskapsgrunnlaget er oppfylt.

## Føre-var-prinsippet § 9

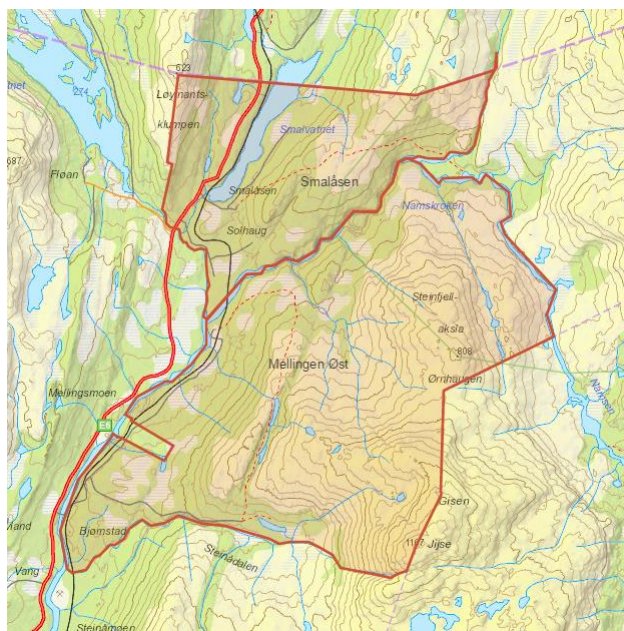
Føre-var-prinsippet kommer kun til anvendelse i situasjoner der man ikke har slik tilstrekkelig kunnskapsgrunnlag, jfr. naturmangfoldloven § 9. Omfanget av aktivitetene er ikke endret over de siste åtte år og gir erfaringsmessig minimal effekt på verneformålet. Ved at det er et forholdsvis lite antall dyr som skal felles og at hovedarealene til jaktfeltet ligger utenfor verneområde er det rimelig å anta at aktiviteten ikke vil ha innvirkning på verneområdet. § 9 tillegges derfor liten vekt i denne saken.

## Økosystemtilnærming og samlet belastning § 10

Aktivitetene som er omsøkt er innenfor rammen av driftsplanen og forvaltningsplanen og vil ikke gi noen økt belastning. Årsrapportene fra Namsskogan fjellstyre viser at aktivitetene er i et så begrenset omfang at det ikke vil medføre noen stor belastning på området. § 10 tillegges derfor liten vekt i denne saken.

## Kostnadene ved miljøforringelse skal bæres av tiltakshaver § 11

Ut fra de opplysninger som foreligger, er det ikke indikasjoner på at virksomheten vil føre til miljøforringelse. Hvis aktiviteten medfører miljøforringelser ut over det som er beskrevet i søknaden skal kostnadene bæres av tiltakshaver.



Kartet viser jaktfelt 4B, de østre deler av jaktfeltet ligger i Børgefjell nasjonalpark.

### Miljøforsvarlige teknikker og driftsmetoder § 12

Bruk av beltegående kjøretøy for uttransportering er erfaringsmessig en miljøforsvarlig metode for de omsøkte aktivitetene. § 12 tillegges derfor liten vekt i denne saken.

### Konklusjon

Søknaden innvilges. Når det gjelder innvilgelse av flerårige dispensasjoner har sittende nasjonalparkstyre sagt at dette skal synkroniseres med valgperioden. Dvs. at det ikke vil bli gitt flerårige dispensasjoner får nyoppnevnt nasjonalparkstyre høst 2015 har tatt gjennomgang av delegasjonsreglementet.

I medhold av forvaltningslovens Kap. VI er det klagerett på vedtaket. Eventuell klage skal stiles til Miljødirektoratet, og sendes Byrkije nasjonalpaarhkeståvroe/Børgefjell nasjonalparkstyre, Postboks 2600, 7734 Steinkjer innen 3 (tre) uker fra mottakelsen av dette brevet.

Med hilsen

Tore Tødås  
Nasjonalparkforvalter  
Byrkije nasjonalpaarhkeståvroe/Børgefjell nasjonalparkstyre

*Dette dokumentet er elektronisk godkjent og har derfor ingen underskrift*

### Elektronisk kopi til:

Statens naturoppsyn	Postboks 5672 Sluppen	7485	Trondheim
Namsskogan kommune <sup>v</sup> /Stian Brekkvassmo		7890	Namsskogan
Fylkesmannen i Nord-Trøndelag	Postboks 2600	7734	STEINKJER
Fylkesmannen i Nordland	Molovn. 10	8002	BODØ
Miljødirektoratet	Postboks 5672 Sluppen	7485	TRONDHEIM
Tjåehkere Sijte	v/Algot Jåma	7898	LIMINGEN
Statskog SF	Postboks 63 Sentrum	7801	NAMSOS
Miljøvedtaksregisteret			



Børgefjell/Byrkije nasjonalparkstyre  
Postboks 2600  
7734 STEINKJER

Trondheim, 31.08.2015

Deres ref.:  
[Deres ref.]

Vår ref. (bes oppgitt ved svar):  
2015/1319

Saksbehandler:  
Marte Eliasson

## Reviderte vedtekter for Børgefjell/Byrkije nasjonalparkstyre.

Det vises til Miljødirektoratets brev av 18. desember 2014 vedrørende revidering av vedtekter for nasjonalpark-/verneområdestyrene, samt stillingsbeskrivelse for forvalter.

Med hjemmel i forskrift av 9. september 2014 nr. 1162 om delegering etter naturmangfoldloven § 62 andre ledd tredje punktum fra Klima- og miljødepartementet til Miljødirektoratet vedrørende fastsettelse av vedtekter m.m, har Miljødirektoratet utarbeidet nye vedtekter for styrene og stillingsbeskrivelse for forvalter.

Nye vedtekter for nasjonalparkstyret og stillingsbeskrivelse for forvalter følger vedlagt dette brevet. Vedtektene gjelder fra 2. sept 2015.

Hilsen  
Miljødirektoratet

*Dette dokumentet er elektronisk godkjent og har derfor ingen signatur*

Berit Lein  
Avdelingsdirektør

Olav Nord-Varhaug  
seksjonsleder

Kopi til:

Grane kommune	Industriveien 2	8680	TROFORS
Hattfjelldal kommune	O. T. Olsensvei 3 A	8690	Hattfjelldal
Namsskogan kommune	Kommunehsuet	7890	Namsskogan
Røyrvik kommune		7898	Røyrvik
Nordland fylkeskommune	Fylkeshuset	8048	Bodø
Nord-Trøndelag fylkeskommune	Fylkets hus	7735	Steinkjer
Sametinget	Avjovárgeaidnu 50	9730	KARASJOK
Fylkesmannen i Nordland	Moloveien 10	8002	Bodø

## Vedtekter for Børgefjell/Byrkije nasjonalparkstyre

Miljødirektoratet har med hjemmel i naturmangfoldloven § 62 annet ledd og tredje punktum, jf Klima- og miljødepartementets delegering av myndighet til Miljødirektoratet i brev av 14. oktober 2014, jf. kongelig resolusjon av 4. juni 2010 fastsatt følgende vedtekter for nasjonalparkstyret:

### 1. VEDTEKTENES FORMÅL

Formålet med disse vedtektene er å legge til rette for en helhetlig og kunnskapsbasert forvaltning av de verneområder styret har ansvar for.

Vedtektene skal sørge for at nasjonalparkstyret skal kunne oppfylle formålet med vernet i tråd med nasjonale mål og internasjonale forpliktelser.

### 2. STYRETS MYNDIGHET

Verneområdene skal forvaltes av et nasjonalparkstyre, jf. naturmangfoldloven § 62 annet ledd tredje punktum, innenfor rammen av naturmangfoldloven, herunder lovkapittel II Alminnelige bestemmelser om bærekraftig bruk, lovkapittel V Områdevern og verneforskrifter for de enkelte verneområdene.

Nasjonalparkstyret anses som en juridisk person med myndighet til å inngå avtaler og påta seg forpliktelser innenfor de økonomiske rammene styret disponerer.

### 3. GEOGRAFISK VIRKEOMRÅDE

Nasjonalparkstyret skal ha forvaltningsansvaret for følgende verneområder:

IID	Områdenavn	Verneform
VV00000261	Børgefjell/Byrkije	Nasjonalpark
VV00002194	Austre Tiplingan/Luvlie Diehpell	Landskapsvernområde

## **4. NASJONALPARKSTYRETS MEDLEMMER, OPPNEVNING, SAMMENSETNING MV**

Sammensetningen av styret skal følge kravene til kjønnsfordeling i likestillingsloven § 13

Nasjonalparkstyret skal ha 9 medlemmer med personlige varamedlemmer som møter når det faste medlemmet har forfall. Nasjonalparkstyret oppnevnes av Miljødirektoratet etter innstilling fra de berørte kommunene, fylkestingene i Nordland og Nord-Trøndelag og Sametinget.

Hver kommune skal være representert med ett medlem og innstiller en kvinne og en mann blant kommunestyrets medlemmer. Hver fylkeskommune skal være representert med ett medlem fra fylkestinget/fylkesrådet, og innstiller en kvinne og en mann blant fylkestingets/fylkesrådets medlemmer. Sametinget skal være representert ved 3 medlemmer, og innstiller 3 menn og 3 kvinner.

Oppnevningsperioden for medlemmene følger valgperioden for henholdsvis kommunestyret, fylkestinget og Sametinget.

Nasjonalparkstyret velger selv sin leder og nestleder.

## **5. OPPRETTELSE AV ARBEIDSUTVALG**

Styret kan nedsette et arbeidsutvalg bestående av personer fra styret, hvorav minst ett medlem bør være av representanter innstilt av Sametinget.

Styret kan gi arbeidsutvalget myndighet til å treffe vedtak etter naturmangfoldloven/verneforskriftene i enkeltsaker som ikke er av stor betydning for verneverdiene. Arbeidsutvalgets vedtak skal treffes innenfor rammen av prinsipper fastsatt av styret for de ulike saksområdene i tråd med naturmangfoldloven/verneforskriftene.

## **6. NASJONALPARKSTYRESEKRETARIAT**

Sekretariatet for nasjonalparkstyret består av en eller flere nasjonalparkforvalter(e) som ansettes av fylkesmannen i det fylket kontorstedet for vedkommende er lokalisert og i dialog med styret. Fylkesmannen har personalansvaret for nasjonalparkforvalteren(e).

### **6.1 Forvalters rolle**

Forvalteren skal i samråd med nasjonalparkstyret sørge for enhetlig og helhetlig forvaltning av verneområdene uavhengig av administrative grenser. Forvalterens hovedfunksjon er å være sekretariat for nasjonalparkstyret og faglig forberede alle



styresaker. Forvalteren skal gjennom sin saksbehandling bidra til at styret forvalter områdene i samsvar med naturmangfoldloven og verneforskriftene, og følge forvaltningslovens bestemmelser.

Forvalteren er underlagt styret i forvaltningen av /verneområdene. Vedtak forvalteren fatter ved delegert myndighet etter pkt. 6.2 skal treffes i tråd med naturmangfoldloven, verneforskriftene og eventuell forvaltningsplan. Der det ikke foreligger godkjent forvaltningsplan skal styret vurdere om det skal gis særskilte retningslinjer for behandlingen av denne typen saker.

## **6.2 Styrets rolle i forhold til forvalter(ene)**

Styret kan gi forvalter(e) myndighet til å treffe vedtak i saker av kurant karakter. Med kurant karakter menes følgende:

- Saker etter verneforskriftenes spesifiserte dispensasjonsbestemmelser om ferdsel og motorferdsel.
- Saker etter verneforskriftenes øvrige spesifiserte dispensasjonsbestemmelser og etter naturmangfoldloven § 48 der:
  - a) Det dreier seg om fornying av dispensasjon gitt av styret eller arbeidsutvalget, og forutsetningene er tilnærmet uendret.
  - b) Det foreligger etablert forvaltningspraksis fra saker behandlet av styret/AU i tilsvarende sak.
  - c) Forvaltningsplanen gir entydige føringer for utfallet.

Ved tvil skal forvalter drøfte saken med styreleder. Dette skal komme frem av saksutredningen hvis forvalter treffer delegert vedtak i saken. Alle delegerte vedtak skal refereres for styret.

Styret disponerer forvalters arbeidstid. Betalt overtid avtales særskilt med fylkesmannen.

## **6.3 Fylkesmannens rolle i forhold til forvalter**

Ved søknader om permisjon, langtidsfravær, eller der forvalter varsler om fratredelse fra sin stilling, skal fylkesmannen i dialog med styret komme til enighet om hvordan forvalters arbeidsoppgaver skal løses inntil forvalter er tilbake, eller ny forvalter er ansatt.

Klima- og miljødepartementet har utarbeidet en egen instruks for prosessen knyttet til ansettelse av nasjonalpark-/verneområdeforvalter.

## **7. OM MØTENE I NASJONALPARKSTYRET**

Kommuneloven kap. 6 om saksbehandlingen i folkevalgte organer kommer til anvendelse så langt de passer, med de tilpasninger som er fastsatt i denne vedtekten. Kommuneloven § 40 gjelder tilsvarende.

Styret bør tre sammen minst fire ganger hvert år og ellers når lederen bestemmer. Lederen plikter å kalle inn dersom minst en tredel av medlemmene ønsker det.

Varsel om innkalling til møte i nasjonalparkstyret skal skje med 2 ukers varsel. Endelig innkalling med saksdokumentene sendes 1 uke før møtet. Styret avgjør selv om det vil ta opp eventuelle saker som ettersendes senere enn dette.

Det føres protokoll fra møtene. Protokollen underskrives av styreleder og ett medlem som velges ved møtets begynnelse. Eventuelle protokolltilførsler må fremsettes i møtet.

Forvalters tilråding til vedtak skal fremgå av møteprotokollen.

I tilfeller der styrets vedtak har et annet utfall enn forvalters tilråding til vedtak, må styrets begrunnelse for valg av annet utfall komme frem i vedtaket.

For at forvaltningsstyret skal være beslutningsdyktig må minimum halvparten av representantene være til stede. Vedtak fattes ved flertallsbeslutninger. Ved stemmelikhet har lederen dobbeltstemme.

## **8. STYRETS OPPGAVER**

Medlemmene av styret skal forvalte verneområdene i samsvar med internasjonale forpliktelser, naturmangfoldloven og verneforskriftene for det enkelte verneområde.

Alle representantene i styret har et felles ansvar for en helhetlig forvaltning av verneområdene hvor ivaretagelse av verneverdiene og verneformålet er hovedoppgaven.

### **8.1 Forvaltningsplan**

Styret skal utarbeide/revidere forvaltningsplan for verneområdene. Oppstart av planarbeidet bør skje i dialog med Miljødirektoratet. Forvaltningsplaner skal utarbeides innenfor rammene av naturmangfoldloven og verneforskriftene. Forvaltningsplanen skal

konkretisere hvordan formålet med vernet skal nås, og skal inneholde enn flerårig tiltaksplan og en besøksstrategi. Utkast til forvaltningsplan skal sendes til direktoratet for faglig gjennomgang før høring. Forvaltningsplanen skal godkjennes av Miljødirektoratet.

## **8.2 Skjøtsel og besøksforvaltning**

Som forvaltningsmyndighet skal styret ut fra naturmangfoldloven § 33 og verneformålet i de enkelte verneforskrifter vurdere behov for og nødvendig gjennomføring av skjøtsel og tilrettelegging. Plan for skjøtsel og eventuell tilrettelegging skal, jf. §§ 35 og 36 siste ledd, inngå i en forvaltningsplan godkjent av Miljødirektoratet. Forvaltningstiltak iverksettes på et kunnskapsbasert grunnlag i samsvar med vedtatte forvaltningsplaner/skjøtelsplaner.

Styret kan som forvaltningsmyndighet legge til rette for at verneområdenes potensial for verdiskapning utnyttes innenfor rammen av verneforskriftene og naturmangfoldloven. Dette skal skje gjennom konkrete forvaltnings- og skjøtselstiltak, fortrinnsvis i tråd med den delen av forvaltningsplanene som omhandler besøksstrategi. Styret skal ikke opptre som næringsaktør, men bør i denne sammenhengen innlede et samarbeid med lokalt reiseliv/øvrige reiseliv, samt det autoriserte besøkscenter.

Nasjonalparkstyret skal utarbeide årlige prioriteringer av skjøtels- og forvaltningstiltak i verneområdene i tråd med den flerårige tiltaksplanen.

Styret skal etablere et nært samarbeid med Statens naturoppsyn lokalt. Styret tildeles etter søknad til Miljødirektoratet årlig midler til skjøtsel og forvaltning til prioriterte tiltak i henhold til vedtatte forvaltningsplaner/skjøtelsplaner. Tildelingene skjer ut i fra de budsjettmessige rammer det enkelte året. Nasjonalparkstyret prioriterer bruken av de tildelte midlene. Alle tiltak skal være i tråd med godkjent forvaltnings-/tiltaksplan for verneområdene og andre relevante styringsdokumenter.

## **8.3 Myndighetsbeslutninger**

Styret har myndighet til å treffe vedtak etter verneforskriftene. Styret har også myndighet til å gi dispensasjoner etter naturmangfoldloven § 48, jf. § 77 annet punktum.

## **8.4 Grensemerking og informasjon**

Styret har ansvar for at det gjennomføres nødvendig grensemerking og vedlikehold av merkingen i verneområdene. Merkingen skal gjennomføres etter retningslinjer gitt av Miljødirektoratet.

Som forvaltningsmyndighet skal styret i besøksstrategien vurdere behovet for særskilte informasjonstiltak. Styret er hovedansvarlig for informasjonstiltak og skal gjennomføre dette i henhold til Miljødirektoratets merkestrategi.

### **8.5 Brudd på naturmangfoldloven/verneforskriftene, rapporter og anmeldelser**

Styret har som forvaltningsmyndighet et selvstendig ansvar for å påse at alle brudd på verneforskriftene som styret får kjennskap til blir rapportert/anmeldt til politiet dersom det er grunn til å anta at forholdet er straffbart.

Kopi av anmeldelse/rapport, samt avgjørelse fra politiet skal sendes Fylkesmannen og Miljødirektoratet. Der administrative sanksjoner er aktuelt jf naturmangfoldloven kap. IX, skal styret oversende en rapport om forholdet til Fylkesmannen - med kopi til Miljødirektoratet.

### **8.6 Orientering om vedtak**

Fylkesmennene i Nordland og Nord-Trøndelag og Miljødirektoratet skal ha tilsendt kopi av alle vedtak truffet av nasjonalparkstyret, nasjonalparkforvalteren eller arbeidsutvalget. Rapporter og anmeldelser for brudd på naturmangfoldloven/verneforskriftene skal sendes til Fylkesmannen i aktuelt fylke og Miljødirektoratet.

Vedtak styret, forvalteren eller arbeidsutvalget har truffet i medhold av naturmangfoldloven og verneforskriften skal fortløpende registreres i Miljøvedtaksregisteret.

### **8.7 Rapportering om forvaltning**

Styret har ansvar for årlig å rapportere om forvaltningen til Miljødirektoratet og Fylkesmannen etter fastsatte maler.

## **9. RÅDGIVENDE UTVALG**

Styret skal oppnevne et rådgivende utvalg. Utvalget skal bestå av representanter for de ulike interessene i området, som bl.a. grunneiere, reindriften andre særlig berørte offentlige organer som for eksempel friluftsråd, næringsliv, frivillige organisasjoner, bl.a. natur- og miljøorganisasjoner og lignende. Nasjonalparkstyret bør ha minst ett årlig dialogmøte med rådgivende utvalg.

## **10. ADMINISTRATIVT KONTAKTUTVALG**

For å sikre at forvaltningen av verneområdene blir godt integrert i den kommunale forvaltningen, bør styret oppnevne et administrativt kontaktutvalg bestående av representanter fra administrativt nivå i de ulike kommunene.

## **11. TILSYN**

Statens naturoppsyn har tilsynsmyndighet i områdene, jf. lov om statlig naturoppsyn.

## **12. KLAGEADGANG, KLAGEINSTANS OG KLAGEBEHANDLING**

Fylkesmannen har klagerett på vedtak fattet av nasjonalparkstyret jf. naturmangfoldloven § 62 tredje ledd siste setning. For øvrig gjelder de alminnelige regler om klageadgang.

Klage på vedtak truffet av styret, må vurderes/klagebehandles av styret med mindre det er avtalt at saken kan behandles av AU/forvalter.

Dersom vedtak truffet av AU/forvalteren etter delegert myndighet påklages, skal klagen vurderes/klagebehandles av styret/arbeidsutvalget før den eventuelt sendes over til Miljødirektoratet som endelig klageinstans.

Miljødirektoratet er endelig klageinstans for vedtak som treffes av styret/ forvalter som forvaltningsmyndighet.

## **13. INSTRUKSJON, TILBAKEKALLING AV DELEGERT MYNDIGHET**

Dersom forutsetningene for delegeringen av forvaltningsmyndighet endres vesentlig, plikter styret å informere Miljødirektoratet.

Miljødirektoratet kan gripe inn gjennom instruksjon, eller eventuelt tilbakekalling av delegert myndighet dersom forvaltningen av verneområdene ikke er i samsvar med naturmangfoldloven og verneforskriftene.

## **14. ENDRING AV VEDTEKTENE**

Miljødirektoratet kan endre disse vedtektene.

## **Stillingsbeskrivelse for nasjonalpark-/verneområdeforvalter**

Denne stillingsbeskrivelsen gjelder for nasjonalpark-/verneområdeforvaltere i utvalgte verneområder som forvaltes av et statlig politisk sammensatt styre. Sekretariatet for styret legges til en eller flere nasjonalpark-/verneområdeforvalter(e). Denne fagpersonen er ansatt hos fylkesmannen, men er underlagt styret i alle saker som angår forvaltningen av verneområdene. Det er styret som disponerer forvalters arbeidstid/prioriteringer.

Verneområdene skal sikre truet og sårbar natur og artenes leveområder. Forvaltningen av verneområdene skal bidra til at det internasjonale og nasjonale målet om å stanse tapet av biologisk mangfold oppfylles.

Forvalteren skal sammen med styret se til at forvaltningen av verneområdene gjennomføres i samsvar med internasjonale forpliktelser, naturmangfoldloven og verneforskriftene for de enkelte verneområdene. Verneområdene skal forvaltes på vegne av hele nasjonen. Forvalteren skal bidra til at statlige retningslinjer for forvaltning av verneområder, rundskriv med mer blir fulgt. (se eget vedlegg for viktige dokument, rundskriv, Håndbøker, m.m.)

### **1. Forvalterens rolle**

#### **1.1 I forhold til styret**

Forvalteren er underlagt styret i forvaltningen av verneområdet/verneområdene. Forvalterens hovedfunksjon er å være sekretariat for nasjonalpark-/verneområdestyret og faglig forberede alle styresaker. Forvalteren skal gjennom sin saksbehandling bidra til at styret forvalter områdene i samsvar med naturmangfoldloven og verneforskriftene.

Sammen med verneområdestyret skal forvalteren sørge for enhetlig og helhetlig forvaltning av verneområdet/verneområdene uavhengig av administrative grenser.

Styret disponerer forvalters arbeidstid. Betalt overtid avtales særskilt med fylkesmannen.

#### **1.2 I forhold til fylkesmannen**

Forvalteren er ansatt hos fylkesmannen med miljøvernavdelingen som faglig og administrativt tilknytningspunkt. Innkjøp av nødvendig kontorutstyr, feltutstyr m.m. skjer over fylkesmannens budsjett innen rammen (prisjustert) som i 2013 ble overført fra kap. 1420 til kap. 0525.

Alle skriftlige henvendelser til styret/forvalteren stiles til styret, men sendes til fylkesmannen for journalføring og arkivering. E-poster som må lagres, journalføres i fylkesmannens arkivsystem. Nasjonalparkforvalteren skal ha tilgang til fylkesmannens server og elektroniske journal.

Fylkesmannen utfører ordinære arkivtjenester, herunder mottak og utsending ved innsynsbegjæring. Forvalter vurderer i samråd med styreleder innsyn i saker som kan unntas offentlighet.

Forvaltningen av verneområdene skal være kunnskapsbasert, jf. naturmangfoldloven § 8. For å sikre en kunnskapsbasert forvaltning skal forvalteren være en del av, og kunne bruke det samlede kompetansemiljøet hos fylkesmannen.

Forvalteren skal ha tett dialog med fylkesmannen når det gjelder årlig rapportering av forvaltningspraksis, herunder brudd på regler og forskrifter.

Forvalteren har kontorsted på forvaltningsknutepunkt bestemt av Miljødirektoratet. Fylkesmannen er ansvarlig for nødvendig leieforhold.

### **1.3 I forhold til Miljødirektoratet**

Forvalteren skal ha faglig tett kontakt med Miljødirektoratet.

Forvalteren skal kunne bruke naturforvaltningskompetansen i Miljødirektoratet.

Direktoratet er overordnet fagorgan for områdevern og trekker opp de faglige rammene for forvaltningen. Direktoratet skal bistå med avklaring på forvaltningsmessige spørsmål og problemstillinger, og er en viktig faglig ressurs bl.a. når det gjelder tolking av lover og forskrifter.

Forvalteren skal ha tett dialog med Miljødirektoratet for å avklare behovet for skjøtselstiltak og tilrettelegging.

Forvalteren skal ha mulighet til å delta på seminarer og fagsamlinger i regi av bl.a. Miljødirektoratet og fylkesmannen.

### **1.4 I forhold til rådgivende utvalg**

Forvalteren skal bidra til at det legges til rette for et godt samarbeid mellom styret og de ulike aktørene i området, for eksempel offentlige organer, grunneiere, næringsliv, frivillige organisasjoner, bl.a. natur- og miljøorganisasjoner og samiske interesser i områder der det er relevant. Dette iverksettes gjennom etablering av et rådgivende utvalg der berørte interesser er representert. Forvalteren må sørge for at det etableres rutiner med minst ett årlig dialogmøte med styret. Forvalteren er sekretær for utvalget.

### **1.5 I forhold til kommunen og fylkeskommunen**

Forvalteren bør holde seg godt orientert om lokale og regionale planprosesser/prosjekt som kan ha betydning/relevans for forvaltningen av verneområdet og dets tilstøtende areal.

Forvalteren skal sikre at det oppnås god kontakt med og kunnskap om lokalmiljøet. Forvalteren må derfor sørge for å ha god kontakt med de berørte kommunene og fylkeskommunen. Der det opprettes administrativt fag-/kontaktutvalg for å formalisere forvalterens administrative kontakt mot kommunene og fylkeskommunen, skal forvalteren være sekretær for utvalget.

## **2. Forvalterens oppgaver**

### **2.1 Sekretariat for styret**

Forvalteren skal være sekretariat for verneområdestyret og skal kan fremme innstillinger overfor styret om saker som gjelder forvaltning av verneområdet.

## **2.2 Utarbeiding av forvaltningsplan/bevaringsmål**

Forvalteren skal sørge for at arbeidet med forvaltningsplan iverksettes og at framdriften i prosessen følges iht. til gjeldende frister.

Forvalteren skal bidra til at planen utarbeides innenfor rammene av naturmangfoldloven og verneforskriftene og at den konkretiserer hvordan formålet med vernet skal nås. Forvaltningsplanen skal inneholde flerårige tiltaksplaner og en besøksstrategi som skal beskrive behovet for informasjons- og tilretteleggingstiltak.

Best mulig forvaltning oppnås ved å definere og bruke bevaringsmål som er mer konkrete enn det overordnede verneformålet. Forvalteren skal sammen med styret sørge for at det gjennom forvaltningen av verneområdet utvikles og etableres konkrete bevaringsmål. Bevaringsmål skal innarbeides i forvaltningsplaner.

Forvalteren skal bidra til at det legges opp til prosesser med god dialog og medvirkning fra lokale og regionale myndigheter, grunneiere, rettighetshavere og andre brukere av verneområdet i utarbeidelsen av forvaltningsplan/bevaringsmål.

Forvalteren skal sammen med styret ha tett faglig dialog med Miljødirektoratet fra oppstart av arbeidet med forvaltningsplan til godkjenning av planen i direktoratet. Miljødirektoratet har det faglige veiledningsansvaret ved utarbeiding av forvaltningsplaner, informasjonsmaterieil m.m..

Direktoratet har ansvaret for å godkjenne forvaltningsplaner.

Forvalteren skal sammen med styret sørge for at planer for eventuell skjøtsel og tilrettelegging inngår i forvaltningsplaner.

## **2.3 Planlegging og iverksetting av skjøtsel**

Forvalteren skal bidra til at det ift. bevaringsmålene (i de områder det er utarbeidet slike) vurderes om det er behov for, eller nødvendig å gjennomføre skjøtsels- eller tilretteleggingstiltak, f. eks. hvis verneverdiene trues, eller det er nødvendig for å opprettholde verneverdiene. Der det er utarbeidet skjøtselsplan eller annen skjøtselspraksis skal den følges.

Forvalteren skal sammen med styret etablere et nært samarbeid med Statens naturoppsyn lokalt. Forvalteren skal i samarbeid med styret utarbeide årlige prioriteringer av skjøtsels- og forvaltningstiltak i verneområdene, og sørge for at årlige søknader om dette blir sendt til Miljødirektoratet innen gjeldende frister.

## **2.4 Grensemerking**

Styret har ansvar for førstegangsmerking. Merkingen skal gjennomføres etter retningslinjer gitt av Miljødirektoratet.

Forvalteren skal sammen med styret videreføre arbeidet med merking og skal om nødvendig iverksette ny grensemerking og vedlikehold av eksisterende merking i verneområdene.



## **2.5 Behandling av søknader om dispensasjon fra verneforskriften**

Forvalteren skal forberede saker for styret. Tiltak forvalteren legger fram for styret skal ligge innenfor rammen av naturmangfoldloven og verneforskriftene.

Forvalteren må sørge for at miljørettsprinsippene i naturmangfoldloven §§ 8-12 er vurdert, og at øvrige krav til saksbehandling ved dispensasjoner er fulgt jf. forvaltningsloven, naturmangfoldloven og Miljødirektoratets veileder M106-2014 «Rundskriv om forvaltning av verneforskrifter».

Dersom styrets vedtak ikke er i samsvar med forvalters innstilling til vedtak, skal dette og styrets begrunnelse fremgå av saksfremstillingen og vedtaket.

Forvalteren skal på vegne av styret sende kopi av alle vedtak til fylkesmannen og Miljødirektoratet.

Forvalteren skal fortløpende registrere vedtak i medhold av naturmangfoldloven og verneforskriften truffet av styret, arbeidsutvalget eller forvalteren i Miljøvedtaksregisteret. Registrering skal skje senest innen tre virkedager etter at partene er varslet om vedtaket, jf. forskrift om Miljøvedtaksregisteret § 3.

## **2.6 Klagebehandling**

Forvalteren behandler innkomne klager i samsvar med bestemmelsene i forvaltningsloven. Dersom vedtaket fra styret opprettholdes i klagebehandlingen, oversendes klagen til Miljødirektoratet for endelig klagebehandling. Forvalteren skal påse at klagesaken og alle saksdokumenter oversendes til Miljødirektoratet uten ugrunnet opphold etter at styret/AU har behandlet klagen.

## **2.7 Oppfølging av brudd på verneforskriften**

Selv om Statens naturoppsyn eller annen kontrollinstans er etablert som kontrollmyndighet i verneområder har styret et selvstendig ansvar for å påse at alle brudd på reglene i verneforskriften enten blir rapportert/anmeldt til politiet eller blir rapportert til fylkesmannen for eventuelle administrative sanksjoner, jf. Naturmangfoldloven kap. IX.

Forvalteren skal på vegne av styret sørge for at dette gjennomføres, og kan i samråd med styreleder anmelde mulige brudd på reglene i verneforskriften.

Forvalteren skal på vegne av styret sørge for at det sendes kopi av rapport/anmeldelse til fylkesmannen og Miljødirektoratet.

## **2.8 Rapportering om forvaltningen**

Forvalteren skal på vegne av styret påse at det blir gjennomført rapportering om forvaltningen til fylkesmannen og Miljødirektoratet etter maler fastsatt av Miljødirektoratet.

Forvalteren skal på vegne av styret sørge for at Miljødirektoratet informeres dersom forutsetningene for delegering av forvaltningsmyndigheten endres vesentlig.

## Saksfremlegg

Arkivsaksnr: 2015/7377-0

Saksbehandler: Tore Tødås

Dato: 05.11.2015

Utvalg	Utvalgssak	Møtedato
Børgefjell nasjonalparkstyre	24/2015	30.11.2015

### Orienteringer Byrkije nasjonalpaarkhkeståvroe/Børgefjell nasjonalparkstyre - 30.11.2015

#### Forvalters tilrådning:

Byrkije nasjonalpaarkhkeståvroe/Børgefjell nasjonalparkstyre tar saken til orientering.

#### Saksopplysninger

Nasjonalparkforvalter tar en muntlig orientering om aktuelle tema/arbeidsområder.

## Saksfremlegg

Arkivsaksnr: 2015/7356-0

Saksbehandler: Tore Tødås

Dato: 04.11.2015

Utvalg	Utvalgssak	Møtedato
Børgefjell nasjonalparkstyre	25/2015	30.11.2015

### Revidering av retningslinjer for praktiseringen av regelverket for motorferdsel i Børgefjell nasjonalpark/Austre Tiplingan landskapsvernområde

#### Forvalters tilrådning

Byrkije nasjonalpaarkhkeståvroe/Børgefjell nasjonalparkstyre vedtar å videreføre tidligere vedtatte retningslinjer for praktiseringen av regelverket for motorferdsel i Børgefjell nasjonalpark og Austre Tiplingan landskapsvernområde med følgende tillegg/endringer:

- Fra og med sesongen 2015/2016 kan det gis flerårige dispensasjoner. Eventuelle flerårige dispensasjoner skal ikke gis utover inneværende valgperiode (tom. 2019)
- Utfylt kjørebok skal sendes nasjonalparkstyret etter hver sesong ved flerårige dispensasjoner. Kjørebok for ny sesong sendes ikke ut før kjørebok for forrige sesong er levert.

Vedtaket gjøres med forbehold om evt. endringer som følge av forvaltningsplanprosessen i Austre Tiplingan landskapsvernområde.

#### Begrunnelse

Gjeldene retningslinjer har fungert tilfredsstillende og er et greit verktøy for nasjonalparkforvalter i behandlingen av søknader. Retningslinjene er også klargjørende for de som skal søke om dispensasjon og gir et tydelig signal på hva som kan innvilges.

## Saksopplysninger

### Hjemmelsgrunnlag

- [Forskrift om verneplan for Børgefjell, vedlegg 1, vern av Børgefjell/Byrkije nasjonalpark, Grane, Hattfjelldal, Røyrvik og Namsskogan kommuner, Nordland og Nord-Trøndelag.](#)
- [Forskrift om verneplan for Børgefjell, vedlegg 2, vern av Austre Tiplingan/Luvlie Diehpell landskapsvernområde, Hattfjelldal kommune, Nordland.](#)
- Delegasjon av verneforskriftene gitt til Byrkije Nasjonalpaarkhkeståavroe/ Børgefjell nasjonalparkstyre

### Vedlegg:

Ingen

## Saksopplysninger

Nasjonalparkstyret fattet følgende vedtak i sak 26/2014 den 22.10.2014:

*Byrkije Nasjonalpaarkhkeståavroe/ Børgefjell nasjonalparkstyre vedtar følgende retningslinjene for behandling av saker om motorferdsel i verneområdene:*

### **§ 3 pkt. 6. Motorisert ferdse**

#### **Forskriften:**

#### **6.3 Forvaltningsmyndigheten kan gi tillatelse til:**

*a. bruk av snøscooter på snødekt mark i forbindelse med lovlig vedhogst*

#### *Nasjonalparkstyrets retningslinjer:*

*Dagens forvaltningspraksis synes grei. Grane JFF og Vefsn JFF hugger ikke ved til sine hytter i parken, de transporterer ferdig kløyvd ved inn til hyttene. Det utvises ikke vedrett i nasjonalparken utover det som fjellstyrene/fjelltjenesten hugger til egne hytter. For å få tillatelse til vedhogst med tilhørende transport skal det utarbeides en driftsplan som beskriver omfanget og berørte områder.*

#### **Forskriften:**

*b. bruk av snøscooter på snødekt mark for transport av varer til hytter*

#### **Nasjonalparkstyrets retningslinjer:**

*Nasjonalparkstyret vedtar følgende retningslinjer for behandling av søknader om transport av varer og bagasje til hytter:*

- *Det kan innvilges inntil 6 turer pr. hytte pr. sesong uavhengig av antall eiere/hjemmelshavere, tillatelsen er knyttet til hytte.*
- *Tillatelse skal være personlig.*
- *Det skal føres kjørebok ihht. gjeldene praksis*
- *Sesongen varer fram til 30. april, men sesongen kan avkortes når spesielle forhold tilsier det*
- *Faste trasser skal benyttes for transporten.*
- *Når det gjelder ervervskjøring trenger ikke de som leier leiekjører å søke om tillatelse, det er tilstrekkelig at ervervskjører har tillatelse.*
- *Ervervskjøring gis kun for transport av varer og bagasje til hytter i verneområdene, det er ikke tillatt med transport til andre formål.*
- *Ervervskjører må dokumentere oppdraget ved å forevise kvittering for leid hytte eller kvittering for betaling til ervervskjører. I tillegg skal ervervskjører føre særskilt kjørebok hvor navn på oppdragsgiver er påført.*
- *Tillatelse til ervervskjøring gis kun i landskapsvernområdet og de områdene av nasjonalparken som ble omfattet av utvidelsen i 2003.*

**Forskriften:**

c. bruk av snøscooter på snødekt mark i forbindelse med transport av materialer til vedlikehold og byggearbeid på hytter, klopper o.l

**Nasjonalparkstyrets retningslinjer:**

Forvaltningsplanen har definisjoner på nybygg og vedlikehold. Nasjonalparkstyret fastsetter retningslinjer om at det er kurant å gi tillatelse ved større byggearbeider/renovering som er omsøkt jfr. § 3 pkt 1.3. i forskriften. Hvis det er mindre arbeider som skal utføres på bygg må transporten utføres i de 6 turene som gis, feks. hvis det er et vindu som skal transporteres inn og skiftes.

**Forskriften:**

d. bruk av snøscooter på snødekt mark til transport av funksjonshemmede, i forbindelse med aktiviteten til Nye Børgefjellskolen

**Nasjonalparkstyrets retningslinjer:**

Liten aktivitet for tiden og derfor et lite aktuelt punkt

**Forskriften:**

e. bruk av snøscooter på snødekt mark som en del av sikkerheten rundt turaktivitetene til Nye Børgefjellskolen

**Nasjonalparkstyrets retningslinjer:**

Liten aktivitet for tiden og derfor et lite aktuelt punkt

**Forskriften:**

f. bruk av luftfartøy i forbindelse med reindrift

**Nasjonalparkstyrets retningslinjer:**

Nasjonalparkstyret mener det vil være en fordel for alle parter, både forvaltningen, reindriften og oppsynstjenesten at reindriften søker om tillatelse for bruken av helikopter. For reindriften vil dette medføre legitimitet for sin virksomhet ved at de har tillatelse. En godkjent reinbeitedistriktsplan er i den sammenheng viktig med beskrivelse av omfang og perioder hvor transporten skal skje. Nasjonalparkstyret mener forvaltningen sammen med næringen og oppsynet må følge opp dette punktet. I Austre Tiplingan landskapsvernområde er bruk av helikopter direkte hjemlet.

**Forskriften:**

g. bruk av barmarkkjøretøy i forbindelse med utøving av reindrift hvor det foreligger godkjent driftsplan.

**Nasjonalparkstyrets retningslinjer:**

Som i punkt f) mener Nasjonalparkstyret at det vil være en fordel for alle parter, både forvaltningen, reindriften og oppsynstjenesten at reindriften søker om tillatelse for barmarkskjøring. For reindriften vil dette medføre legitimitet for sin virksomhet ved at de har tillatelse. En godkjent reinbeitedistriktsplan er i den sammenheng viktig med beskrivelse av omfang og perioder hvor kjøringen skal skje. Nasjonalparkstyret mener forvaltningen sammen med næringen og oppsynet må følge opp dette punktet

**Forskriften:**

h. bruk av elgtrekk for uttransportering av felt elg

**Nasjonalparkstyrets retningslinjer:**

*Styret gir retningslinjer om at departementets og/eller Miljødirektoratets føringer for bruk av motorisert kjøretøy legges til grunn i hvis det søkes om å bruke ATV el. for uttransport av elg.*

**Forskriften:**

*i. nødvendig militær lavtflyging i forsvarets etablerte lavtflygingsområder.*

**Nasjonalparkstyrets retningslinjer:**

*Forsvarets lavtflyging og mangel på tillatelser anses som en utfordring. Forvaltningen bør være restriktive til lavtflyging i nasjonalparken. Dette ift. dyreliv i sårbare perioder men også ift. unødige forstyrrelser for folk som ferdes i parken. Styret mener forvaltningen må gå i dialog med forsvaret for å bevisstgjøre om at flygingen er søknadspliktig*

**Forskriften:**

*For reindriften legges det opp til en praksis med flerårige tillatelser som del av godkjent reinbeitedistriktplan i henhold til reindriftsloven slik at næringen kan utøves på tilfredsstillende måte.*

**Nasjonalparkstyrets retningslinjer:**

*Nasjonalparkstyret ber om at næringen prioriterer arbeidet med reinbeitedistriktplan som også kan benyttes til å behandle søknader om flerårige tillatelser.*

**Generelle unntaksbestemmelser.**

*Saker som avgjøres etter § 48 er i hovedsak søknader om:*

- NINAs TOV program (forskning)*
- NTNU Vitenskapsmusset, arkeologiske undersøkelser*
- Søknader om motorferdsel som ikke er nevnt i § 3 (helikopter for befarings, transport mv)*
- Søknader om tekniske anlegg*

*Når det gjelder § 48 gjøres det vurderinger her i de enkelte tilfeller og ut fra dette er det lite hensiktsmessig å lage retningslinjer. Forvaltningen må være tydelige på at søknader skal behandles i politisk organ og derfor må forelegges i god tid før feltsesong.*

**Enstemmig vedtatt**

Utkast til retningslinjer for praktisering av regelverket for motorferdsel ble utarbeidet av Arbeidsutvalget i møte den 19.09.2014. Utkastet ble så tatt opp i møte med faglig rådgivende utvalg i møte den 22.10.2014 før endelig styrebehandling i sak 26/2014.

Som verktøy for denne gjennomgangen ble det utarbeidet et arbeidsnotat ut fra verneforskriften hvor det var tatt utgangspunkt i de enkelte punktene som omhandlet motorferdsel. Forvalter hadde påført kommentarer ift. gjeldene praksis. Arbeidsutvalget la videre i sin gjennomgang inn egne kommentarer i arbeidsnotatet. Dette var så grunnlaget for behandlingen i rådgivende utvalg og nasjonalparkstyret som endte i retningslinjene gjengitt over.

Videre ble det sagt at dispensasjoner i første omgang skulle gis for ett år. Dette for at nasjonalparkstyret kunne evaluere retningslinjene etter 1 år. Det var også et mål om å få synkronisert dispensasjonsperioden med valgperioden.

Når det gjelder motorferdsel er det et mål i verneforskriften å redusere motorferdselen mest mulig. I utgangspunktet er all motorferdsel forbud. Men det er åpnet for motorferdsel for noen formål, samt at det kan søkes om dispensasjon for andre angitte formål.

Etter at nasjonalparkstyret hadde vedtatt retningslinjene i møte den 22.10.2015 ble det sendt brev til alle hytteeierne i området og de som tidligere hadde søkt om ervervskjøring. Det ble da informert om retningslinjene, hva som det evt. kunne gis dispensasjon for, antall turer pr. hytte mv. Det ble utarbeidet elektronisk søknadsskjema som kunne benyttes. Tilsvarende ble gjort før barmarkssesongen der de som tidligere har søkt om dispensasjon ble informert om frist for at søknad måtte være inne.

At potensielle søkere ble informert på forhånd medførte ryddig og rask saksbehandling. For hytter med flere hjemmelshavere ble antall turer fordelt internt før de søkte forvaltningen om dispensasjon.

Det største volumet når det gjelder søknad om motorferdsel er til hytter i Austre Tiplingan landskapsvernområde, da for kjøring til egne hytter eller ved leie av Statskog sin utleiehytte.

For sesongen 2014/2015 ble det gitt 10 dispensasjoner for kjøring til egen hytte i Austre Tiplingan landskapsvernområde. Disse fordelt på 6 hytter med inntil 6 turer pr. hytte. Av de totalt 36 innvilgede turene er det rapportert 26 brukte turer. I tillegg er det 2 dispensasjoner for leiekjøring i området, disse hadde 21 turer. Da i hovedsak til Statskogs utleiehytte ved Vestre Tiplingen.

I nasjonalparken er det en privat hytte ved Legdevatn som har kjørt på dispensasjon gitt av Fylkesmannen i Nordland. Her var det gitt dispensasjon for 3 turer og alle ble brukt siste sesong. Denne dispensasjonen utløpte ved sesongens slutt.

Vefsn JFF har dispensasjon for frakt av parafin, gass, søppel og diverse vedlikeholdsmateriell til Jengelhytta gitt av Fylkesmannen i Nordland 11.04.2013 . Dispensasjonen er gitt for årene 2014 til og med 2018. For sesongen 2014/2015 ble det her kjørt 7 turer.

Grane JFF har dispensasjon frakt av gass, parafin, diverse utstyr og søppel mellom Tomasvatn og Grane Jeger- og fiskerforening sin hytte ved Jengelen gitt av Fylkesmannen i Nordland 27.02.2012. Dispensasjonen gjelder for årene 2012 til og med 2016. Det er her ikke levert utfylt kjørebok ihht. vilkår satt i dispensasjonen.

For Statskog SF, Røyrvik fjellstyre og Namsskogan fjellstyre er kravet at omfanget/antall turer skal fremgå av virksomhetens årsmelding som sendes nasjonalparkstyret.

For sesongen 2013/2014 rapporterte Namsskogan fjellstyre at det er kjørt ca. 10 turer for 2014 med gitte dispensasjon.

Fjelltjenesten skriver følgende i sin årsrapport for 2014: *«Fjelltjenesten har kjørt ca. 2.000 km med snøskuter i verneområdene i 2014. Flere oppdrag utføres på samme tur så oversikt over kjøring på de forskjellige oppdrag er vanskelig å angi. Det meste av kjøringen genereres av oppsyn/tilsyn, overvåking fjellrev og NINAs forskningsprosjekt»*

Røyrvik fjellstyre rapporterte 6 turer i sesongen 2013/2014 og 4 turer i sesongen 2014/2015 med gitte dispensasjon.

Ut fra innrapporterte data over flere år ligger dagens omfang på bruk av snøscooter til private hytter og utleiehytter på mellom 70 – 90 turer. Dette gjelder da transport av varer og bagasje, ved, søppel og materialer til vedlikehold. Over halvparten av turene gjelder Austre Tiplingan landskapsvernområde.

Bruk av snøscooter ifb. med oppsynstjenesten rapporteres ikke.

Reindriftsnæringens motorferdsel på snøføre er direkte hjemlet i forskriftene og forvaltningen har derfor ikke innblikk i omfanget av denne motorferdselen.

I verneforskriften er reindriftens motorferdsel omtalt i flere av punktene, dvs. til hvilke formål reindriftsutøvere må søke og hvilke formål som er direkte hjemlet i forskriften. Status pr. dd er at reindriften ikke har søkt om tillatelse til bruk av helikopter og til barmarkskjøring, noe nasjonalparkstyret kan gi tillatelse til hvis det utarbeides godkjent reinbeitedistriktplan i henhold til reindriftsloven. Det er derfor naturlig at reindriftens motorferdsel tas opp som tema under retningslinjer for motorferdsel. Det er her viktig å være klar over at verneforskriften og naturmangfoldsloven går foran særlover ved motstrid. Det vil si at motorferdsel hjemlet i særlov ikke fritar fra kravene/forbudene som ligger i verneforskriften.

Reindriftens motorferdsel reguleres også av reindriftslovens § 23 hvor det det står følgende:  
*«Motorisert ferdseil eller flyging inn i område vernet i medhold av naturmangfoldloven kapittel V eller eldre vernevedtak som nevnt i naturmangfoldloven § 77, skal foregå i samsvar med fastsatte forskrifter om vern. Nærmere regler om slik ferdseil i fredet område kan fastsettes ved forskrift av vedkommende forvaltningsmyndighet i samråd med distriktstyret»*

Når det gjelder barmarkskjøring i verneområdene er det ikke gitt dispensasjoner til dette formålet utover dispensasjon for transport av felt vilt gitt til Namsskogan fjellstyre.

Ut fra erfaringene fra tidligere år er det ryddig å ha klare retningslinjer for hvordan en skal praktisere regelverket for motorferdsel. Dette for at de som søker på forhånd kan orientere seg om rammene for hva som det kan gis dispensasjon for. Klare retningslinjer gir også rask og god saksbehandling bygd på faglige vurderingen innenfor handlingsrommet til retningslinjene.

Saken legges fram for diskusjon i rådgivende utvalg før styrebehandlingen.



## Saksfremlegg

Arkivsaksnr: 2015/413-0

Saksbehandler: Tore Tødås

Dato: 03.11.2015

Utvalg	Utvalgssak	Møtedato
Børgefjell nasjonalparkstyre	26/2015	30.11.2015

### Status forvaltningsplanarbeidet for Austre Tiplingan landskapsvernomsråde

#### Forvalters tilråding

Byrkije nasjonalpaarkhkeståvroe/Børgefjell nasjonalparkstyre tar saken til orientering med følgende innspill/kommentarer til det videre planarbeidet:

- Vedtatte retningslinjer for praktiseringen av regelverket for motorferdsel i Austre Tiplingan landskapsvernomsråde innarbeides i høringsutkast til forvaltningsplanen.
- Bruk av snøscooter for transport av varer og bagasje til hytter skal skje etter faste traseer:
  - For hyttene på eiendommene 28/33, 28/42 og 28/46 foreslås det at det kan gis dispensasjon for å bruke trase fra Øyum/Sørmoen. Denne traseen krever da også dispensasjon fra vernebestemmelsene for Børgefjell nasjonalpark.
  - For de andre hyttene i landskapsvernomsrådet gis dispensasjonen kun for traseen fra Sjønes etter godkjent trase.
- Ombygging og mindre utvidelse av eksisterende bygninger jfr. § 3 pkt. 1.3 b. defineres som at hver hytte kan ha inntil 50m<sup>2</sup> bebygd areal, dette inkl. 15m<sup>2</sup> med uthus.
- Det tillates ikke oppsett av nye bygninger utover gjenoppføringer av bygninger som er gått tapt ved brann eller naturskade.
- Det tillates gjenoppføring av bygg med samme areal som bygg som erstattes.
- Status for bygningsmassen settes til august 2015 som dokumentert i verneområdeloggen.
- Hogst av ved til bruk på hyttene er tillatt jfr. verneforskriften. I forvaltningsplanen bør det utarbeides kart og retningslinjer for hvor hogsten kan utføres. Dette i samarbeid med grunneier Statskog som utviser vedrett.
- Ved dispensasjoner for transport ved vedhugging til egen hyttes skal det orienteres om at hogsttillatelse fra grunneier må foreligge.
- Det må tas inn et tiltak med økt oppsyn ift. motorferdsel i området. Spesielt ift. bruk av snøscooter i mars/april.

Vedtatte kommentarer innarbeides i høringsutkastet til forvaltningsplanen.

#### Begrunnelse

## Saksopplysninger

Nasjonalparkstyret vedtok prosjektplan for utarbeidelse av forvaltningsplan for Austre Tiplingen landskapsvernområde i møte 26.02.2015 sak. 6/2015.

Ihht. vedtatt prosjektplan ble det kunngjort oppstart av planarbeidet i april 2015. I oppstartsmeldingen ble det også invitert til oppstartsmøte den 5. mai 2015 på Hattfjelldal kommunehus. Frist for å komme med innspill til oppstarten av planarbeidet ble satt til 1. juni 2015.

På oppstartsmøte deltok 11 personer hvorav 3 styremedlemmer (Stian Brekkvassmo, Asgeir Almås og Gunhild Nerli) samt 3 medlemmer fra rådgivende utvalg. Reindriftsnæringen var representert med 1 person i tillegg til distriktets representant i RU. Fylkesmannen i Nordland deltok med en person. Resterende deltagere var hytteeiere i verneområdet.

Kort oppsummert hadde følgende punkter hovedfokus hos deltagerne:

- Motorferdsel, bruk av snøscooter og ATV.
- Tilrettelegging på innfallsporter.
- Tilrettelegging/kanalisering av ferdsel, klopplegging og merking.
- Reindriften er skeptisk til økt ferdsel. Hevder det har vært økning i motorisert ferdsel i området. Ønsker kun en trase inn til verneområdet.
- Reindriften ønsker bredere bruer som kan brukes av scooter og ATV
- Hytteeierne hevder det er lite motorferdsel i området, ønsker at dagens traseer opprettholdes og tilrettelegges. Hevder de ser lite rein i området under sesongen for snøscooterkjøring.
- Hytteeierne ønsker flerårige dispensasjoner.
- Jeger og fisk er opptatt av at det ikke legges ytterligere begrensinger på jakt/fiske og hundepøver.
- Fjelltjenesten stilte spørsmål med båter som ligger i verneområdet, da ift. å etablere et fellesnaust.

Felles for mange av de punktene som ble diskutert var at tiltakene og utfordringene lå utenfor verneområdet.

6 innspill til planarbeidet ble levert innen fristen. 3 av disse kom fra hytteeierne i området. Grovt oppsummert omhandler innspillene fra hytteeierne de samme temaene som ble tatt opp på oppstartsmøte. Da i hovedsak mulighetene for motorferdsel om vinter og tilrettelegging av stier (klopplegging og merking) for ferdsel på barmark. Omfanget av den motoriserte ferdselen er også et tema hos hytteeierne ift. reindriftens innspill i oppstartsmøte.

I møte den 23.06.2015, sak 14/2015 hadde nasjonalparkstyret saken opp til behandling og fattet følgende vedtak:

*Byrkije nasjonalpaarkhkeståvro/Børgefjell nasjonalparkstyre tar saken til orientering med følgende innspill/kommentarer til det videre planarbeidet ut fra innkomne uttalelser:*

- *Det er gitt positive tilbakemeldinger på at det fokuseres på en åpen og involverende planprosess. Nasjonalparkstyret ønsker at dette fokuset videreføres i den videre planprosessen*
- *Nasjonalparkstyret mener at plangrensene for den videre planprosess må settes til verneområdegrensene, men da inkludert definerte innfallsporter med stier inn til verneområdet. Ut over dette må ikke forvaltningsplanen fokusere på utfordringer/tiltak utenfor verneområdet. Definerte innfallsporter for Austre Tiplingen landskapsvernområde er i dag Oksvollen og Storvollen (Sjånes) I tillegg er Øyum/Sørmoen definert som innfallsport for Børgefjell nasjonalpark.*

- *Verneverdiene og verneformålet som er nasjonalparkstyret myndighetsområde må stå sentral i planprosessen.*

Nasjonalparkforvalter var i august 2015 på befarings i verneområde. De fleste hyttene/byggene ble da dokumentert med foto og gps-posisjoner. Stier med tilrettelegging (bruker og klopplegging) ble også dokumentert slik at forvaltningen har en god status på tilstanden i område. Dokumentasjonen som er innsamlet vil bli lagt inn i verneområdeloggen og vil bli benyttet ift. søknader om tiltak eller ved oppsyn/befaringer i området for å kunne avdekke evt. ulovlige tiltak.

Det er også gjennomført et eget møte med grunneier Statskog hvor en rekke tema ble tatt opp, referat fra møtet vedlegges saken. Det har også vært dialog med en rekke aktører om planarbeidet i løpet av sommeren hvor det har kommet innspill/synspunkter.

Det var også et mål om å gjennomføre en felles befarings med Fjelltjenesten på alle stiene i området for å diskutere evt. skjøtselstiltak. Dette ble det dessverre ikke tid til, men Fjelltjenesten har levert en del forslag på tiltak som bør gjennomføres på stiene inn til og i verneområdet.

Neste fase blir at en nå starter med å skrive selve høringsutkastet til forvaltningsplan. Det er derfor ønskelig at styret gir signaler/innspill på en del punkter som skal behandles i planen. Tilsvarende er det ønskelig at Faglig rådgivende utvalg kommer med innspill til styrets behandling.

Høringsutkastet skal til Miljødirektoratet for faglig gjennomgang før den sendes på høring. Det legges opp til ny styrebehandling før planutkastet sendes til Miljødirektoratet.

**Vedlegg:**

- Referat fra møte mellom Statskog og nasjonalparkforvalter vedr. utarbeidelse av forvaltningsplan for Austre Tiplingan landskapsvernområde den 04.09.2015

## Referat fra møte mellom Statskog og nasjonalparkforvalter vedr. utarbeidelse av forvaltningsplan for Austre Tiplingan landskapsvernområde

---

**Dato:** 04.09.2015

**Tid:** 12.00-13.00

**Sted:** Børgefjellskolen, Fiplingdal

**Deltagere:**

Wenche Hjelmseth, Statskog

Tore Tødås, Børgefjell nasjonalparkstyre

---

Tore Tødås informerte innledningsvis om status for planarbeidet med gjennomført oppstartsmøte, innkomne innspill, gjennomført feltarbeid og videre planprosess. Alle bygg i verneområdet er dokumentert august 2015 av nasjonalparksforvalter. Nasjonalparkstyret har også definert plangrensen til å være verneområdegrensene med stier inn, det er ikke aktuelt med tilretteleggingstiltak utenfor verneområde med unntak av innfallsportene. Disse skal da tas inn i forvaltningsplanen.

Ift. Statskog som grunneier ble følgende punkter diskutert.

**Vedhugging til hytter**

Ihht. verneforskriften kan det hogges ved til hyttene i verneområdet. Her er det ønskelig at en i forvaltningsplanen definerer områder hvor det kan utføres slik hogst. Fra verneområdemyndighetens side er det ikke ønskelig med hogst langs vann og vassdrag. Det er heller ikke ønskelig med utstrakt hogst rundt hytter og andre tekniske anlegg som eksponerer disse. Hogst kan med fordel skje langs stier for å unngå gjengroing av disse. Ut fra gjennomført befaringsommer 2015 foregår det litt hogst rundt hyttene, men det ser ut som om det er et beskjedent volum som tas ut.

**Konklusjon:**

I forvaltningsplanen tas med et kart hvor hogst av ved til hytter kan/ikke kan foregå. Det bør også defineres et årlig volum som kan tas ut. Det må også stilles krav om hvordan hogsten skal utføres, bla. med at det ikke skal stå igjen høye stubber og at kvist ryddes fra ferdselsveier.

Statskog kommer med forslag til kart, volum og retningslinjer ut fra erfaringer de har som grunneier fra andre verneområder.

**Bruk av motorisert kjøretøy for transport av ved**

Vernemyndighetene kan gi dispensasjon for bruk av snøscooter fra transport av ved som hugges i verneområdet. Statskog ønsker i sitt innspill at verneområdestyret sjekker at tillatelse på vedhogst i form av hogsttillatelse er gitt før dispensasjon gis. Dette ut fra at ingen hytteeiere har vedrett i området

**Konklusjon:**

Hogst av ved er et privatrettslig forhold mellom Statskog og den enkelte hytteeiere.

Verneområdemyndigheten kan derfor ikke sette vilkår om at hogsttillatelse skal foreligge før søknaden behandles eller for at dispensasjonen skal være gyldig.

Verneområdemyndigheten kan i sin dispensasjon opplyse om at tillatelse kun gjelder transport av ved ihht. verneforskriften og at dispensasjon også må gis ihht. lov om motorferdsel av kommunen. Her kan en også påføre at Statskog som grunneier er instansen som gir hogsttillatelse.

I forvaltningsplanen tas det inn et avsnitt om saksbehandlingsreglene ift. ved-drift og motorferdsel.

### **Bygninger**

Alle bygg er dokumentert med foto og posisjon sommer/høst 2015. Denne dokumentasjonen skal legges inn i verneområdeloggen. Det er ønskelig med felles retningslinjer for byggeaktivitet i området. Dvs. hvor mange kvadratmeter en hytte kan påbygges, hvor mange bygg som kan stå på eiendommen mv.

### **Konklusjon:**

I vernebestemmelsene står det at ombygging og mindre utvidelse av eksisterende bygninger kan tillates. I forvaltningsplanen må det da tas inn retningslinjer hvor dette defineres, da ift. areal. Det foreslås at status for bygninger settes til 2015 pga. dokumentasjon. Videre må en definere hvor mange kvadratmeter en hytte kan påbygges, hvor mange bygg som kan tillates mv. Statskog har også interne retningslinjer for dette og det kan være interessant å samkjøre disse.

Statskog melder tilbake hva som er gjeldene praksis i andre områder.

### **Jakt og fiske**

Forvaltningen av jakt og fiske i området er ikke tillagt verneområdemyndigheten. Jakt og fiske skal skje ihht. viltloven og innlandsfiskeovens bestemmelser. Statskog som grunneier forvalter reglene for jakt, fangst og fiske. Det har kommet innspill ift. at forvaltningsplanen ikke må legge begrensninger ift. mulighetene for jakt, jakthundprøver og fiske. Det har også kommet innspill om å få fjernet garnfiskeforbudet som gjelder i en periode i Austre Tiplingen.

### **Konklusjon:**

Det tas inn et avsnitt i forvaltningsplanen der det beskrives at jakt, fangst og fiske skjer ihht. særlovene og ikke er underlagt verneområdemyndighetens ansvarsområde. Og at det er Statskog som grunneier som lager reglene for jakt og fiske i område. Hvis det kommer fremmede arter i område kan det være aktuelt for verneområdemyndigheten til å iverksette tiltak, dette vil da være ihht. verneforskriften.

### **Motorferdsel**

Motorferdsel, spesielt bruk av snøscooter til hyttene i området har vært det temaet hvor det har vært mest innspill på. Da ift. traseer, tidspunkt og reindriftas bruk av området. Det er i den videre prosessen ønskelig at man får definert traseer som skal brukes inn til de enkelte hyttene. Når det gjelder trase fra Sjånes og inn til Tiplingan har det vært utfordring med Tiplingelva, noe som har ført til mer ferdsløse om mot fjellet og reingjerdet. Dette har ikke vært ønskelig fra reindriftas side. Det bør derfor etableres og ryddes trase inn som alle er enige om og som ikke kommer i konflikt med verneinteressene.

### **Konklusjon:**

Statskog kommer med forslag til ny trase fra Sjånes og inn til Austre Tiplingen.

### **Båter i området**

Det ligger en del båter i verneområdet. Noen tilhører hytteeierne i området. Disse brukes da til å ro inn til hytta. Fjelltjenesten har laget en egen rapport på dette. Det finnes også en del «herreløse» båter i området, noe som fort kan bli et forsøplingsproblem. Fra Statskogs side har det kommet innspill på å få etablert et felles båtnaust.

### **Konklusjon:**

Det ses på muligheten for at det kan etableres et felles båtnaust for hytteeierne for oppbevaring av båter. Dette må da settes opp av hytteeierne selv, verken Statskog eller verneområdestyret kan stå ansvarlig for dette. Det bør også legges inn tiltak for fjerning av båter som ikke tilhører hytteeiere.

## Saksfremlegg

Arkivsaksnr: 2014/5924-0

Saksbehandler: Tore Tødås

Dato: 10.11.2015

Utvalg	Utvalgssak	Møtedato
Børgefjell nasjonalparkstyre	27/2015	30.11.2015

### Status gjennomførte tiltak bestillingsdialogen 2015

#### Forvalters tilrådning

Byrkije Nasjonalpaarkhkeståvroe/Børgefjell Nasjonalparkstyre tar saken til orientering.

## Saksopplysninger

I bestillingsdialogen for 2015 ble det totalt søkt om kr. 587.000 til ulike tiltak i nasjonalparken og landskapsvernområdet. I brev av 23.02.15 fra Miljødirektoratet ble det innvilget en total tiltakspott på **kr. 230.000**.

Fra 2015 var det nettobeløp (uten mva) som ble tildelt, for å sammenligne med tidligere år må merverdiavgiften plusses på. Inkludert mva. er tildelingen for 2015 på kr. 287.500, dvs. en reduksjon på kr. 42.500 ift. 2014.

I 2013 fikk nasjonalparkstyret kr. 150.000 i bestillingsdialogen til bestemte tiltak og kr. 220.000 i egne tiltaksmidler. Totalt kr. 370.000 til tiltak inkl. mva.

Arbeidsutvalget gjennomførte prioritering av tiltak for 2015 i bestillingsdialogmøte 2 den 23.03.2015. Sammen med aktørene ble tiltakene diskutert og ut fra dette fattet arbeidsutvalget vedtak om følgende tjenestekjøp for 2015.

Rydding, omlegging og klopplegging langs Orvasselva (300 meter)	30 000
Supplerende klopplegging Namskroken	60 000
Bru Simskarelva, rep av bankett	20 000
Supplerende klopplegging sti til Djupvatnet (125 meter)	20 000
Supplerende klopplegging (600m), fjerning av gammel klopplegging og rydding Jegelstien	80 000
<b>Sum</b>	<b>210 000</b>

Arbeidsutvalget valgte å avsette kr. 20.000 av tiltaksmidlene for oppsett av jubileumspalserter, disse ble senere omprioritert til skiltprosjekt jfr. egen styresak.

## Status november 2015

Nasjonalparkforvalter har fått rapportert inn status på bestilte tiltak for 2015 som viser følgende:

### Namsskogan fjellstyre

#### Tiltak: Supplerende klopplegging Namskroken

Bestilte tiltak er gjennomført, ser behovet for supplerende klopplegging som meldes inn i bestillingsdialog 2016. Har laget en fyldig rapport over gjennomført tiltak.

### Statskog Fjelltjenesten

#### Tiltak: Supplerende klopplegging (600m), fjerning av gammel klopplegging og rydding Jengelstien

Klopplegging er gjennomført med bistand fra Grane jeger og fiskeforening.

#### Tiltak: Bru Simskarelva, rep av bankett

Ikke fullført. Broen må løftes av banket slik at denne kan repareres. Tiltaket vil bli fullført i 2016.

### Røyrvik Fjellstyre

#### Tiltak: Supplerende klopplegging sti til Djupvatnet (125 meter)

#### Tiltak: Rydding, omlegging og klopplegging langs Orvasselva (300 meter)

Begge tiltakene er gjennomført som bestilt. Ser behov for supplerende klopplegging på Djupvasstien.

## Vedlegg:

- Ingen

## Saksfremlegg

Arkivsaksnr: 2015/7357-0

Saksbehandler: Tore Tødås

Dato: 04.11.2015

Utvalg	Utvalgssak	Møtedato
Arbeidsutvalg for Børgefjell nasjonalparkstyre		
Børgefjell nasjonalparkstyre	28/2015	30.11.2015

### Bestillingsdialog 2016 - Børgefjell nasjonalpark

#### Forvalters tilrådning

Byrkije nasjonalpaarkhkeståvroe/Børgefjell nasjonalparkstyre vedtar at det søkes om midler til å gjennomføre følgende tiltak i Børgefjell nasjonalpark og Austre Tiplingan landskapsvernområde i 2016:

- 

*Arbeidsutvalget har møte den 23.11.2015. Endelig tilrådning fra arbeidsutvalget sendes ut etter bestillingsmøte 1.*

Nasjonalparkstyret delegerer slutføringen av bestillingsdialogen med Miljødirektoratet til arbeidsutvalget og nasjonalparkforvalter

#### Begrunnelse



## Saksopplysninger

### Styrets vedtekter § 8.2 Skjøtsel og tilrettelegging:

Som forvaltningsmyndighet skal styret ut fra naturmangfoldloven § 33 og verneformålet i de enkelte verneforskrifter vurdere behov for og nødvendig gjennomføring av skjøtsel og tilrettelegging. Plan for skjøtsel og eventuell tilrettelegging skal, jf. §§ 35 og 36 siste ledd, inngå i en forvaltningsplan godkjent av Miljødirektoratet.

Forvaltningstiltak iverksettes på et kunnskapsbasert grunnlag i samsvar med vedtatte forvaltningsplaner/skjøtelsesplaner. Styret skal etablere et nært samarbeid med Statens naturoppsyn lokalt (fjellstyrene og fjelltjenesten).

Nasjonalparkstyret skal utarbeide årlige prioriteringer av skjøtelses- og forvaltningstiltak i verneområdene.

Det skal være en bestillingsdialog mellom styret og Miljødirektoratet. Styret tildeles årlig midler til skjøtsel og forvaltning til prioriterte tiltak i henhold til vedtatte forvaltningsplaner/ skjøtelsesplaner. Tildelingene skjer over budsjettet til Miljødirektoratet ut i fra de budsjettmessige rammer det enkelte året.

Bestillingsdialogen er en formalisert prosess mellom forvaltningsmyndigheten og SNO lokalt for å sikre god dialog og forutsigbarhet med hensyn til prioritering av oppsynsinnsats og gjennomføring av tiltak i felt. Bestillingsmøtene er en arena for rapportering fra SNO lokalt, drøfting av status, utfordringer og tiltaksbehov. Dette er et grunnlag for forvaltningsmyndighetens innmelding av behov for oppsynsinnsats og gjennomføring av tiltak, samt innmelding av behov for tiltaksmidler til MD/SNO.

For 2015 fikk Børgefjell og Austre Tiplingan kr. 330.000 til ulike tiltak i verneområdene. Disse midlene gikk til følgende tjenestekjøp:

Tiltak	Omsøkt	Kjøp 2015
Rydding, omlegging og klopplegging langs Orvasselva (300 meter)	32 000	30 000
Supplerende klopplegging Namskroken	64 000	60 000
Bru Simskarelva, rep av bankett	24 000	20 000
Supplerende klopplegging sti til Djupvatnet (125 meter)	20 000	20 000
Supplerende klopplegging (600m), fjerning av gammel klopplegging og rydding Jegelstien	112 000	80 000
Standardisering av skilt som brukes utenfor verneområdene	60 000	20 000
<b>Sum</b>	<b>312 000</b>	<b>230 000</b>

Følgende tiltak ble ikke gjennomført pga. manglende finansiering:

Tiltak	Omsøkt	Kjøp 2015
Reindriftpakke	50 000	
Informasjonstavler landingsplassene Namsvatnet	25 000	
Renovering Tiplingstia, rydding og rep av steinsetting	40 000	
Utvikling innfallsporter	160 000	
<b>Sum</b>	<b>275 000</b>	

For 2016 har det så langt kommet inn følgende innspill på tiltak:

- Supplerende klopplegging (600m), fjerning av gammel klopplegging og rydding Jegelstien
- Klopplegging Djupvasstien 510 m + 350 m stirydding
- Klopplegging av sti ved Virmaelva 150 m
- Klopplegging, steinlegging, rydding omlegging av sti til Namskroken
- Oppgradering parkeringsplass innfallsport Øyum
- Tiltak stier/bruer Simskardet
- Klopplegging Orvasstien (220 m)
- Susenfjellenden – Tverrelva 1 500 m

- Tiplingstia 2 000 m
- Reindriftpakke
- Tavler for verneområdeplakat 5 stk
- Standardisering av skilt som brukes utenfor verneområdene
- Ferdsestellere

I NINA rapport 543. Verdi- og sårbarhetsvurdering i Børgefjell nasjonalpark er det beskrevet tiltak for ivaretagelse av verneverdiene, en del av disse er gjennomført. De fleste foreslåtte tiltak er forankret i verdi- og sårbarhetsvurdering og/eller forvaltningsplanen for Børgefjell nasjonalpark.

Hvor mange tiltak som kan gjennomføres avhenger selvfølgelig av størrelsen på den økonomiske tildelingen. For å få størst mulig uttelling er det viktig at flest mulig tiltak er i tråd med Miljødirektoratets strategi for tiltaksmidler. Tiltak som er utenfor postformålet tildeles ikke midler. Tilsvarende gjelder tiltak som ikke er forankret i forvaltningsplan eller besøksforvaltningsplan. Noe som betyr at det vil være vanskelig å få midler til utvikling av innfallsporter så lenge det ikke er vedtatt en besøksforvaltningsplan, noe som underbygger at nasjonalparkstyret må starte arbeidet med besøksforvaltningen.

I statsbudsjettet for 2016 er det avsatt kr. 47 848 000 til tiltak i verneområder, tilsvarende bevilgning i 2015 var 46 600 000. Dvs. en økning på kr. 1 248 000.

Det ligger følgende føringer for de statlige tiltaksmidler for verneområdene – post 1420.31:

Budsjettpost 1420.31 Tiltak i verneområder (Prop. 1 S (2015-2016))

*«Midlane går til tiltak som er naudsynte for å ta vare på verneverdiene, inkludert utgifter til informasjon, skjøtsels- og tilretteleggingstiltak. Tilretteleggingstiltaka omfattar opparbeiding av stigar, kløpping og merking for å betre tilgjenge til verneområda og samstundes styre ferdsel i og rundt sårbar natur i verneområda. Posten blir òg nytta til båtinvesteringar for Statens naturoppsyn.»*

*Midlane kan i tillegg omfatte tiltak i samband med merkevare- og besøksstrategi for nasjonalparkane. Nasjonalpark-/verneområdestyra prioriterer bruken av dei tildelte midlane. Alle tiltak skal vere i tråd med godkjent forvaltnings-/skjøtselsplan for verneområda og andre relevante styringsdokument.»*

*Prioritering og planlegging av tiltaksmidlene over post 1420.31 til tiltak i verneområder bør inngå i bestillingsmøtene mellom forvaltningsmyndigheten og lokalt SNO. Prioritering vil skje i henhold til «Strategi for tiltaksmidler».*

#### Proessen:

- Bestillermøte 1 mellom SNO-lokalt (fjellstyre og fjelltjenesten) og AU 23.11.2015
- Saken diskuteres i rådgivende utvalg 30.11.15
- Saken tas opp til behandling i styremøte den 30.11.15
- Prioriterte tiltak legges inn i elektronisk søknadssenter før 8. januar 2016
- I løpet av mars 2016 gjennomføres bestillermøte 2. (under forutsetning av tildeling av midler)

#### **Vurdering av saken**

Saken legges fram for rådgivende utvalg og styret slik at det gis muligheter for innspill og diskusjon på tiltak som ønskes gjennomført. Disse signalene tas med i den videre bestillingsdialogen som gjennomføres av Arbeidsutvalget og nasjonalparkforvalter etter delegering fra styret.

#### **Vedlegg:**

- Brev fra Miljødirektoratet av 10.11.2015 vedr. Innmelding av behov for tiltaksmidler, og bestillingsmøter mellom nasjonalpark-/verneområdestyrene og Statens naturoppsyn lokalt
- Vedlegg 2 til Miljødirektoratets brev av 10.11.2015 - opplegg for gjennomføring av bestillingsmøtene

Nasjonalpark-/verneområdestyrer

Trondheim, 10.11.2015

Deres ref.:  
[Deres ref.]

Vår ref. (bes oppgitt ved svar):  
2015/11465

Saksbehandler:  
Inger Anne Ryen

## Innmelding av behov for tiltaksmidler, og bestillingsmøter mellom nasjonalpark-/verneområdestyrene og Statens naturoppsyn lokalt

**Bestillingsmøtene (tidl. bestillingsdialogen) er en formalisert prosess mellom forvaltningsmyndigheten og Statens naturoppsyn (SNO) lokalt. Prosessen har til hensikt å sikre god dialog og forutsigbarhet med hensyn til prioritering av oppsynsinnsats og gjennomføring av de tiltak i felt som SNO kan utføre. Elektronisk søknadssenter (ESS) skal benyttes for innmelding av behov for midler til tiltak i verneområdene. Frist er 8. januar 2016.**

### Nytt for 2016

I forslag til statsbudsjett for 2016 står følgende under postbeskrivelsen av 1420.31 (utdrag):

*I forvaltning av verneområda har regjeringa, som ledd i oppfølginga av arbeidet med å forenkle utmarksforvaltninga, gjort nokre endringar i rutinane for fordeling av midlar slik at rollefordelinga mellom forvaltningsstyresmakta for verneområda og Statens naturoppsyn blir meir tydeleg.*

*Forvaltningsstyresmakta skal melde inn sine behov for forvaltnings- og skjøtselstiltak i verneområda direkte til Miljødirektoratet, som tildeler midlane ut frå ei nasjonal prioritering. Forvaltningsstyresmakta skal sjølv disponere og prioritere bruken av dei tildelte midlane, og bestemmer kven som skal gjennomføre tiltaka. .... Det er ein føresetnad at Statens naturoppsyn sine oppgåver og aktivitetar i verneområda vert samordna med tildelinga av midler til tiltak i verneområda slik at det blir ein effektiv bruk av dei samla ressursane til tiltak i verneområda».*

Som tidligere prioriterer forvaltningsmyndigheten bruken av tildelte midler. Direktoratet bemerker imidlertid følgende:

- Hovedtrekkene i den innsendte prioriteringen fra forvaltningsmyndigheten og prioriteringene i «Strategi for bruk av tiltaksmidler» skal følges.
- Direktoratet vil gi tilbakemelding om omsøkte tiltak som eventuelt faller utenfor

rammene for budsjettposten.

Bruken av tiltaksmidler skal rapporteres til Miljødirektoratet, herunder alle omdisponeringer av tiltaksmidler.

### **Innspill til prioriteringer og bestillinger av personalressurser fra SNO-personell og deres tjenesteytere**

SNO er selv ansvarlig for planlegging, prioriteringer og økonomi for gjennomføring og rapportering av tilsyns- og kontrolloppgaver. Det er likevel av stor betydning at forvaltningsmyndigheten drøfter faglige utfordringer og tilsynsbehov med SNO og kommer med innspill til prioriteringer av tilsyn- og kontrollvirksomheten for kommende år.

Forvaltningsmyndighetene kan i tillegg ha behov for å få utført feltoppgaver ut over SNO sine faste oppgaver, som registreringsarbeid, overvåking, vedlikehold, tiltak i verneområder (informasjons-, restaurerings-, skjøtsels- eller tilretteleggingstiltak) og lignende. Slike feltoppgaver drøftes på bestillingsmøtet og det avtales hvilke bestillinger forvaltningsmyndigheten kan gjøre hos SNO-lokalt.

Bestillingsoppgavene sendes SNO-lokalt på vedlagte bestillingsskjema (se vedlegg 1, som erstatter tidligere A- og B-skjema). SNO-lokalt videreformidler dette til SNO-sentralt. SNO lokalt vil avstemme disse oppgavene opp mot andre pålagte oppgaver og kapasitet for øvrig. SNO sitt deltidspersonell eller lokalt samarbeidende tjenesteytere (f. eks. fjellstyrer, Statskog Fjelltjenesten, Skjærgårdstjenesten) kan avtales å være feltaktøren i forhold til gjennomføring av bestillingsoppgaver.

Oppgaver knyttet til registrering og skjøtsel av kulturminner bør drøftes med regional kulturminnemyndighet før de meldes inn til SNO-lokalt, dette for å vurdere muligheten for å samkjøre ønskede tiltak.

Bevaringsmål som skal følges opp må legges inn i Fagsystem for verneområdeforvaltning (NatStat). Før nye bevaringsmål legges inn i NatStat må rutiner for overvåking avtales med SNO, eller være avklart på annen måte.

Miljødirektoratet ønsker at SNO i 2016 skal ha ekstra tilsyn på noen innsatsområder. Dette kommer i tillegg til det løpende kontrollarbeidet og vil derfor kunne påvirke SNOs kapasitet og prioritering av annet tilsynsarbeid.

Spørsmål omkring bestilling av oppgaver kan rettes til SNO-sentralt v/Randi Boe.

### **Behov for økonomiske ressurser for gjennomføring av tiltak - tiltaksmidlene**

Det ligger følgende føringer for statlige tiltaksmidler for verneområdene – post 1420.31

Budsjettpost 1420.31 Tiltak i verneområder (Prop. 1 S (2015-2016))

«Midlane går til tiltak som er naudsynte for å ta vare på verneverdiane, inkludert utgifter til informasjon, skjøtsels- og tilretteleggingstiltak. Tilretteleggingstiltaka omfattar opparbeiding av stigar, klopping og merking for å betre tilgjenge til verneområda og samstundes styre ferdsla i og rundt sårbar natur i verneområda. Posten blir òg nytta til båtinvesteringar for Statens naturoppsyn. Midlane kan i tillegg omfatte tiltak i samband med merkevare- og besøksstrategi for nasjonalparkane. Nasjonalpark-/verneområdestyra prioriterer bruken av dei tildelte midlane. Alle tiltak skal vere i tråd med godkjent forvaltnings-/skjøtselsplan for verneområda og andre relevante styringsdokument.»

Prioritering og planlegging av tiltaksmidlene over post 1420.31 til tiltak i verneområder bør inngå i bestillingsmøtene mellom forvaltningsmyndigheten og lokalt SNO. Prioritering vil skje i henhold til «Strategi for tiltaksmidler».

#### Vernegrenseskilt:

Miljødirektoratet ønsker en oversikt over behovet for utbygging av/oppsett av nye vernegrenseskilt («løveskilt») for at vi skal kunne sette av nok midler til innkjøp av disse. Vi ber dere derfor melde inn evt. behov for slike skilt. Dette gjøres sammen med innmeldingen for tiltaksmidlene i ESS.

#### Ferdselstellere:

Behov for elektroniske ferdselstellere meldes inn i ESS, da det innebærer en kostnad å anskaffe og å drifte slike. Den totale etterspørselen avgjør om SNO må investere i nye tellere, eller om det er tilstrekkelig å rullere de omlag 70 tellerne vi har pr i dag. Miljødirektoratet mener det er viktig både ut fra hensynet til kostnader, kompetanse og personellressurser at tellerne eies og driftes av SNO. Samme eierskap gjør også at dataene fra tellerne går inn i samme base, og dermed kan brukes både på et lokalt, regionalt og nasjonalt nivå. Miljødirektoratet ønsker derfor ikke at forvaltningsmyndigheten skal gå til innkjøp eller eie ferdselstellere selv.

Tellere skal primært benyttes ved før- og etterundersøkelser ved større tilretteleggingstiltak, ved nødvendig kartlegging av ferdsel ved utarbeidelse av besøksstrategier, eller som del av overvåkingsprogrammer. Normalt er det tilstrekkelig med tellinger 2-4 sesonger, med eventuelle gjentakelser etter 8-10 år. Behov for feltmessige personalressurser fra SNO for oppsetting og drift, meldes inn i bestillingsskjemaet.

#### Generelt for tiltak:

Miljødirektoratet presiserer viktigheten av god planlegging i forkant av tiltak. Spesielt i forbindelse med større prosjekter, minner vi om behovet for å ha nødvendige tillatelser etter annet lovverk og nødvendige avtaler for gjennomføringen av tiltaket i orden før midler kan tildeles. Det er viktig med en realistisk framdriftsplan. Ved bestilling av spesielt sammensatte og/eller kostbare tiltak, skal det gis en beskrivelse hva tiltaket går ut på inkl. kostnadsberegninger knyttet til tiltaket. Prosjektplan kan legges ved/lenkes.

#### Besøksforvaltning

Arbeidet med besøksforvaltning i de enkelte verneområdene må tilpasses behov og kapasitet, men tiltak som skal gjennomføres i forbindelse med besøksforvaltning skal være forankret i en besøksstrategi eller en tiltaksplan tilhørende forvaltningsplan. Når en

besøksstrategi for området skal lages er det viktig å fokusere på kunnskapsinnhenting i første omgang, samt organisering av prosessen for arbeidet. Av erfaring tar dette mye tid, og det er derfor viktig å vurdere realismen i å gjennomføre tiltak i kommende budsjettår, noe som bør tas hensyn til når man skal melde inn behov for tiltaksmidler. Vi minner også om veilederen om innfallsporter, M- 417, i Miljødirektoratet sin rapportserie. Her er det blant annet sjekklister for prosjektering av innfallsporter, og retningslinjer og kvalitetskrav for utforming.

For alle informasjonsplakater og annen informasjon om verneområder som skal finansieres over post 31 forutsettes ny merkevare brukt. Dere vil få beskjed når malene er klar til å tas i bruk.

Kartlegging- og overvåkingsarbeid skal i utgangspunktet ikke omsøkes over 1420.31. Dersom slikt arbeid kan gjennomføres av SNO, må dette signaliseres i bestillingsskjemaet, ellers skal dette meldes inn til drifts- og forvaltningsplanmidlene til verneområdestyrene. Dette gjelder også midler til kunnskapsinnhenting i fbm arbeidet med besøksstrategi.

#### Turapplikasjoner:

Noen verneområdestyrer har det siste året utviklet turapplikasjon for sitt verneområde. Dette har vært forholdsvis kostbart for hvert enkelt styre, og videre drift og vedlikehold av applikasjonen krever en kostnad på ca. 40 000,- kr årlig. Gjennom tiltaksmidlene har flere styre meldt inn behov for midler til utvikling og drift av en egen turapplikasjon uten at dette er vurdert i en besøksstrategi. Med den forholdsvis høye kostnaden det er å drive en slik applikasjon vil det framover binde opp en relativt høy andel av tiltaksmidlene dersom hvert enkelt styre skal utvikle og drifte sin applikasjon. Dette er ikke en ønsket utvikling da det vil gå på bekostning av andre tiltak i verneområdene.

#### Restaurering av myr og annen våtmark som klimatiltak:

Det er i statsbudsjettet for 2016 opprettet en egen post 1420.38 for restaurering av myr og annen våtmark som klimatiltak. Det er for 2016 tildelt 13 MNOK. I St. prp. 1 heter det:

*«Posten skal dekkje utgifter til tiltak for å restaurere myr og anna våtmark, planlegging og oppfølging av desse tiltaka. Posten kan nyttast til restaurering både inne i og utanom verneområde».*

Målet med denne budsjettposten er å:

*«-auka restaurering av myr og anna våtmark skal innrettast slik at det medverkar til å oppfylle regjeringas målsetjingar om reduserte klimagassutslepp, tilpassing til klimaendringane og betring i økologisk tilstand. Kostnadseffektive tiltak skal prioriterast».*

Disse midlene kan benyttes både i og utenfor verneområdene, men for at det skal være mulig å få satt i gang tiltak i 2016, kan det bli aktuelt å ha fokus på verneområdene i oppstartsfasen. Direktoratet ber derfor om at verneområder med myr og annen våtmark som er aktuelle kandidater for restaurering også meldes inn som uprioriterte tiltak via bestillingen.

#### Mink og rynkerose:

For bekjempelse av mink og rynkerose er det utarbeidet handlingsplaner (DN-rapport 5-2011 og DN-rapport 2013-1). Prioriteringer gitt i handlingsplanene skal følges i bestillinger for bekjempelse av disse artene.

#### Verneområder ved kysten - tilskudd til opprydding av marin forsøpling:

Det er flere av verneområdestyrene som melder inn behov for opprydding av søppel. Dette kan i enkelte av områdene være en stor utgiftspost. Det ble i 2015 opprettet en ny tilskuddspost (post 1420.71) som omhandler marin forsøpling. Forvaltningsmyndigheten vil her kunne oppfordre privatpersoner, interesseorganisasjoner, foreninger og bedrifter til å søke denne tilskuddsposten for så å få til et samarbeid om rydding innenfor de kystnære verneområdene. Søknad om tilskuddet sendes til ESS, og søknadsfristen annonseres på Miljødirektoratet sin hjemmeside.

#### Overvåking av sjøfugl:

Miljødirektoratet etablerer nå et felles system for å registrere data fra overvåking av sjøfugl i verneområder. Rapporteringstjenesten Artsobservasjoner (Artsdatabanken) skal benyttes som verktøy for å registrere data. Overvåkingsmetodikken vil også bli tilgjengelig via dette verktøyet. Resultatene skal samordnes med det nasjonale sjøfuglkartverket, slik at de også kan distribueres effektivt. Samtidig skal Miljødirektoratet lage en plan for årlig omfang av slik overvåking (ressursbruk) og hvordan dette skal prioriteres geografisk mellom fylker. Miljødirektoratet varslet om dette arbeidet på vernefagsamlingen 21.-23. september. I løpet av november får fylkesmennene og aktuelle nasjonalpark-/verneområdestyrer mer informasjon i eget brev. Da blir det anledning både til å kommentere det nye systemet og planen for omfang/geografiske prioriteringer.

SNO prioriterer bidrag til slik overvåking, når den skjer etter den nasjonale planen. Eventuelle regionale behov for overvåking av sjøfugl som går utover nasjonal plan, kan meldes inn i bestillingen fra forvaltningsmyndigheten. Den årlige kapasiteten til SNO vil da avgjøre om det er aktuelt å bidra til dette.

#### Elektronisk søknadssenter

Etter innmelding av behov for tiltaksmidler i ESS vil Miljødirektoratet foreta en endelig fordeling av tiltaksmidlene.

I bestillingsmøtene avklarer forvaltningsmyndighet og SNO-lokalt hvem som skal være økonomisk ansvarlig for tiltaket, og fører opp dette i skjemaet (styret eller SNO).

Dersom klimatiske forhold eller andre faktorer gjør at enkelttiltak som krever midler bør realiseres før det formelle tildelingstidspunktet, kan tiltaket forhåndsklareres med Miljødirektoratet v/Inger Anne Ryen. Forhåndsklaringen forutsetter at tiltaket er og vil bli høyt prioritert i den endelige bestillingen.

Elektronisk søknadssenter (ESS) vil være klar for 2016-innmelding i løpet av uke 48. Innmeldte behov for tiltaksmidler skal meldes inn med **netto beløp**, dvs uten merverdiavgift. Dette med bakgrunn i at Regjeringen fra og med 2015 innførte «nettoføringsordning for budsjettering og regnskapsføring av merverdiavgift i



statsforvaltningen». Den regnskapsmessige håndteringen ved bokføring av merverdiavgift omtales i Rundskriv R-116 fra Finansdepartementet.

Frist for forvaltningsmyndigheten for innmelding i ESS er **8. januar 2016**.

Elektronisk søknadssenter <https://soknadssenter.miljodirektoratet.no/>

### **Rapportering og omdisponeringer**

Rapporteringen av mer-/mindreforbruk skal skje i forbindelse med Foreløpig årsrapport (FÅR, pr. 31. aug. 2016) og Endelig årsrapport (EÅR, pr 31. des. 2016). Samtidig med EÅR skal det i 2016 rapporteres på enkelttiltak finansiert over post 1420.31 via Elektronisk søknadssenter. Manglende rapportering kan få konsekvenser for neste års tildeling.

Planlagte tiltak som ikke blir realisert, og hvor det ikke er aktuelt å omdisponere til annet prioritert tiltak, må fortløpende rapporteres til Miljødirektoratet. Det vil da bli frigjort ledige tiltaksmidler som kan komme andre områder til gode.

Hilsen  
Miljødirektoratet

*Dette dokumentet er elektronisk godkjent og har derfor ingen signatur*

Berit Lein	Pål Prestrud
Avdelingsdirektør naturavdelingen	Direktør SNO

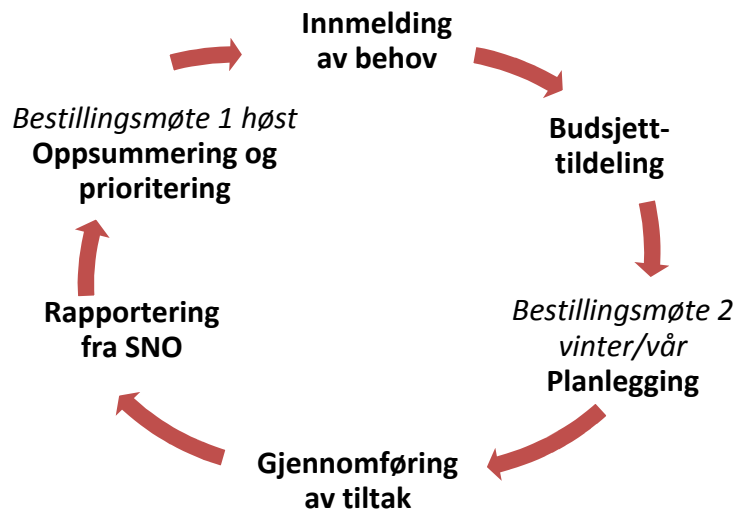
Kopi til:  
Fylkesmennene

#### **Vedlegg:**

1. Bestillingskjema: Innspill om ønsket SNO-ressurs
2. Opplegg for gjennomføring av bestillingsmøtene

## VEDLEGG 2:

### Opplegg for gjennomføring av bestillingsmøtene



Figuren beskriver årshjulet for bestillingsprosedyren. **Bestillingsmøte 1** avholdes i november/desember. Der gjennomgås status, utfordringer og behov for feltoppgaver og tiltak.

Etter budsjett-tildeling i februar/mars avholdes **bestillingsmøte 2**. Aktørene er da kjent med overordnede prioriteringer, føringer og budsjettfordeling. På møtet foretar man endelige drøftinger og avtaler om feltoppgaver og tiltak i verneområder. Deretter iverksettes de avtalte feltoppgaver og tiltak.

Dersom SNO benytter eksterne tjenesteaktører til gjennomføring av oppdragene, vil slike kontraktsinngåelser følge SNO sine ordinære prosedyrer.

SNO lokalt sin rapportering til forvaltningsmyndigheten vil skje innen neste bestillingsmøte 1.

### Tiltaksmidler over 1420.31

Innmelding av behov for tiltaksmidler, over post 1420.31, skal skje gjennom Elektronisk søknadssenter <https://soknadssenter.miljodirektoratet.no/>.

*Elektronisk søknadssenter* er Miljødirektoratets portal for søknad og innmelding av behov for midler til ulike typer naturforvaltningstiltak. Tilgang til søknadsmodulen for tiltaksmidler gis til forvaltere og ansatte hos Fylkesmannens miljøvernavdeling. Disse registrerer seg som brukere av søknadssenteret (dersom de ikke er det fra før) ved melding til [lorentz.noteng@miljodir.no](mailto:lorentz.noteng@miljodir.no). En brukerveiledning til skjemaet kan sendes ut til de som skal benytte tjenesten.

## Saksfremlegg

Arkivsaksnr: 2015/7380-0

Saksbehandler: Tore Tødås

Dato: 05.11.2015

Utvalg	Utvalgssak	Møtedato
Børgefjell nasjonalparkstyre	29/2015	30.11.2015

### Utarbeidelse av besøksforvaltningsplan for Børgefjell/Byrkije nasjonalpark - vedtak om oppstart.

#### Forvalters tilrådning

Byrkije nasjonalpaarkhkeståvroe/Børgefjell nasjonalparkstyre vedtar oppstart av planarbeidet med besøksforvaltningsplan for Børgefjell/Byrkije nasjonalpark og Austre Tiplingan/Luvlie Diehpell landskapsvernområde.

Byrkije nasjonalpaarkhkeståvroe/Børgefjell nasjonalparkstyre vedtar at nasjonalparkforvalter utarbeider en prosjektplan for planarbeidet jfr. veileder for besøksforvaltning i norske verneområder (M-415 | 2015)

Besøksforvaltningsplan skal bygge på forvaltningsplanen for Børgefjell/Byrkije nasjonalpark.

#### Begrunnelse

Besøksforvaltningsplan med besøksstrategi er et viktig verktøy for å kunne forvalte Børgefjell nasjonalpark og Austre Tiplingan landskapsvernområde i et langsiktig perspektiv ift. besøksforvaltningstiltak. En besøksstrategi vil være en forutsetning for å få midler til skjøtelses- og tilretteleggingstiltak i og utenfor verneområdene gjennom den årlige bestillingsdialogen. Planen er et viktig verktøy for å skjerme sårbare områder.

## Saksopplysninger

Besøksforvaltningsplan med besøksstrategi er et verktøy som skal gi en strategisk og god forvaltning av verneområdene, for at opplevelsen for de besøkende og den lokale verdiskapingen skal bli størst mulig, samtidig som forståelsen for vernet økes og verneverdiene ivaretas.

Det er utviklet en merkestrategi for Norges nasjonalparker. Strategien legger føringer for hvordan en skal bygge opp kommunikasjonen på dette feltet. Merkestrategien for Norges nasjonalparker beskriver hvordan aktørene under merket skal ta en aktiv rolle i å gi besøkende i verneområdene gode opplevelser av høy kvalitet og legge til rette for verdiskaping, samtidig som naturen skal ivaretas.

Nasjonalparkstyrets primære oppgave er god forvaltning av de vernede områdene for å ivareta både natur- og opplevelsesverdiene på lang sikt. Samtidig er det et klart ønske om å legge til rette for å utnytte reiselivspotensialet nasjonalparkene innehar. Målet om størst mulig lokal verdiskaping forutsetter et godt samarbeid mellom forvaltningsmyndighet, reiselivsnæring og andre næringer basert på en god rolleforståelse og oppgavefordeling.

Den modellen som er valgt for forvaltning av norske verneområder innebærer at besøksforvaltning har fokus på fellestiltak, ikke bedriftsretta tiltak. Ansvar for bedriftsretta tiltak tilligger reiselivsnæringa. Forvaltningsmyndigheten har verken mandat, faglig kompetanse eller økonomiske forutsetninger til å ta denne posisjonen.

En effektiv besøksforvaltning forutsetter at nasjonalparkstyret ser verneområdet i sammenheng med områdene rundt. Samarbeid med forvaltningsmyndigheter utenfor verneområdet, særlig i randsona, er nødvendig.

Med dagens ressursrammer for verneområdeforvaltning vil det ta tid å komme opp på nivået for sammenlignbare utenlandske verneområder og med begrensede ressurser blir det desto viktigere å bruke midlene strategisk og målrettet. Besøksforvaltningen skal være kunnskapsbasert, derfor fokuseres det mye på kunnskapsinnhenting i planprosessen. For Børgefjell vet vi allerede mye om verneområdet gjennom forvaltningsplanen og andre fagrapporter, disse vil da danne et viktig kunnskapsgrunnlag i den videre planprosess.

Arbeidet med besøksforvaltning er en langsiktig prosess. Det er viktig å ha fokus på at prosessen er en viktig del av arbeidet, men at et tydelig resultat av prosessen skal være et ferdig dokument med besøksstrategi for verneområdet.

Arbeidet med besøksforvaltning kan deles inn i tre faser, en planleggingsfase, en fase hvor man utformer besøksstrategien og en gjennomføringsfase. Hver fase inneholder flere punkter.

Definisjoner:

- **Besøksforvaltning:**

Å legge til rette for og styre bruken av nasjonalparken slik at opplevelsen for de besøkende og den lokale verdiskapingen blir størst mulig, forståelsen for vernet økes og verneverdiene ivaretas.

- **Besøksstrategi**

En besøksstrategi er en plan for hvordan forvaltningsmyndigheten vil gjennomføre besøksforvaltning for verneområdet. Besøksstrategien skal vise hvilke tiltak (informasjon, fysisk tilrettelegging,



sonering, oppsyn etc.) som er nødvendige for å balansere verneverdier, besøkende og lokal verdiskaping i et verneområde, slik at en oppnår størst mulig nytte for alle tre interesser.

Det som også avgjør omfanget av oppstartsprosessen er om besøksstrategien er et frittstående dokument eller en del av en forvaltningsplanprosess. Hvor stort behov det er for en besøksstrategi i et verneområde reguleres av mengde bruk og forvaltningsutfordringer knyttet til ferdsel og friluftsliv.

Mange verneområder har forvaltningsplaner som mangler besøksstrategi. Da vil det være naturlig å lage en besøksstrategi som et frittstående prosjekt, hvor det lages en ny prosjektbeskrivelse for arbeidet som skal gjøres. Det er viktig at også dette arbeidet tar utgangspunkt i forvaltningsplanen for verneområdet, og at besøksstrategien blir et vedlegg til forvaltningsplanen.

En besøksstrategi trenger i utgangspunktet ikke å høres, men dersom det er ønskelig som en del av prosessen, kan en høringsrunde vurderes. Dersom besøksstrategien er en del av en forvaltningsplan vil den bli hørt i den prosessen. I områder som forvaltes av et nasjonalparkstyre skal besøksstrategien godkjennes av Miljødirektoratet, etter samme retningslinjer som forvaltningsplaner.

Forvaltningsmyndigheten er den som skal være ansvarlig både for prosess og utarbeidelse av besøksstrategi. For å sikre forankring hos forvaltningsmyndigheten, og siden prosessen og medfølgende diskusjoner og vurderinger er så viktige, er dette ikke et arbeid som egner seg for tjenestekjøp.

Det er viktig at hvilke type prosess arbeidet med besøksstrategi skal være for verneområde blir nøye planlagt og diskutert i oppstarten av arbeidet. Forvaltningsmyndigheten bør i den forbindelse gjøre et vedtak om oppstart av arbeidet med besøksstrategi. Det vil si at i de verneområder som forvaltes av nasjonalparkstyre bør det gjøres et formelt vedtak om at arbeidet med å lage en besøksstrategi skal settes i gang, og det bør som en del av vedtaket gå frem at forvalter skal lage en prosjektplan som så skal vedtas.

Prosjektplanen utarbeides for å sikre framdrift og for å ha klare mål med arbeidet. Innledningsvis bør prosjektplanen kort omtale bakgrunnen for arbeidet med besøksstrategien, hva formålet med strategien er (prosjekt mål) samt definere hvem som er målgruppen for besøksstrategien. Videre skal prosjektplanen vise hvordan arbeidet med besøksstrategien skal organiseres, hvilke referansegrupper/rådgivende utvalg som skal opprettes, og hvilken rolle de skal ha i arbeidet.

Kritiske suksessfaktorer i arbeidet bør gjennomgås; f.eks. hvilke faktorer er avgjørende for at prosessen blir god (for eksempel tilgang på ressurser, god kommunikasjonsflyt mv.) Dersom det er behov for supplerende kartlegginger/øvrige kunnskapsinnhenting innenfor spesifikke tema bør dette synliggjøres i prosjektplanen.

Prosjektplanen skal inneholde en fremdrifts- og milepælsplan som viser møtrefrekvens, informasjonsflyt mv. Prosjektplanen skal også inneholde et budsjett som viser estimerte kostnader, gjerne fordelt på de ulike fasene i besøksstrategiarbeidet

#### **Vurdering:**

Besøksforvaltningsplan med besøksstrategier vil være et viktig verktøy for forvaltningen av nasjonalparken og landskapsvernområdet. Da ift. hvilke områder som kan tilrettelegges og hvilke områder som skal skjermes for ferdsel, dette både i og utenfor selve verneområdene. Besøksforvaltning er en del av den nasjonale satsningen på verdiskaping rundt verneområder og er en metodikk for og møte den økende etterspørslene etter naturbaserte opplevelser.

Ved å ha en plan for besøksforvaltning kan nasjonalparkstyret i størst mulig grad kunne påvirke hvilke områder som kan ha økt trafikk og hvilke områder som i størst mulig grad skal skjermes. Dette

gjennom aktivt tilrettelegging og informasjonstiltak. Hvis en ikke har en aktiv holdning til besøksforvaltning vil nasjonalparkstyret ha langt mindre påvirkning på den framtidige utviklingen i og utenfor området.

Miljødirektoratet sier videre at verneområder uten en vedtatt besøksstrategi ikke vil få midler til tilretteleggings- og skjøtselstiltak i framtiden. Noe som betyr at hvis nasjonalparkstyret ønsker utvikling av innfallsporter og evt. andre tilretteleggingstiltak må en besøksstrategi utarbeides.

Nasjonalparkstyret søkte i brev av 24.02.2014 om å bli pilot for implementering av besøksforvaltning. I forbindelse med søknaden ble det utarbeidet en presentasjon av Børgefjell/Byrkjje nasjonalpark som kandidat og hvilke områder/tiltak en kunne se for seg ift. besøksforvaltning. Denne presentasjonen legges ved denne sak.

Børgefjell ble ikke plukket ut som en av pilotene. Nasjonalparkene Jotunheimen, Rondane, Varangerhalvøya og Hallingskarvet ble valgt som piloter og kjører for tiden ulike pilotprosjekt som skal vare frem til 2017. Disse pilotene er da prioritert ift. tiltaksmidler i pilotperioden. Pilotprosjektene med tiltak finansieres over midler avsatt til den ordinære bestillingsdialogen, noe som betyr at det blir mindre midler til tiltak i andre verneområder.

For å komme i posisjon for tiltaksmidler i årene fremover er det derfor viktig at arbeidet med besøksforvaltningen starter nå slik at en har en plan når pilotene er ferdige og Miljødirektoratet har ferdig opplegg for informasjon og tilrettelegging.

Det er så langt utarbeidet 3 veileder som kan brukes som verktøy for å starte planprosessen. Veilederen for besøksforvaltning i norske verneområder er her den viktigste som gir føringer for hvordan planen skal utarbeides.

Det er også utarbeidet en veileder for innfallsporter som gir føringene på hva som kreves for informasjonspunkt, startpunkt og utkikkspunkt i den nye merkevaren.

Ut fra dette bør arbeidet med å lage en prosjektplan for det videre planarbeidet utarbeides og godkjennes i nasjonalparkstyret.

#### **Vedlegg:**

Vedlagt:

- Piloter for implementering av besøksforvaltning i Norges nasjonalparker - Presentasjon av Børgefjell/Byrkjje nasjonalpark som kandidat.

Ikke vedlagt:

[- Veileder for besøksforvaltning i norske verneområder, Miljødirektoratet M-415](#)

[- Veileder for innfallsporter, \(informasjonspunkt, startpunkt og utkikkspunkt\) Miljødirektoratet M-417](#)

## Piloter for implementering av besøksforvaltning i Norges nasjonalparker - Presentasjon av Børgefjell/Byrkije nasjonalpark som kandidat

Børgefjell/Byrkije nasjonalpark ble etablert 9. august 1963 og er landets nest eldste nasjonalpark og har etter utvidelsene i 1971 og 2003 et areal på ca. 1447 km<sup>2</sup>. Nasjonalparken ligger i kommunene Grane og Hattfjelldal i Nordland fylke og Namsskogan og Røyrvik i Nord-Trøndelag fylke.

*«Formålet med nasjonalparken er å bevare et stort naturområde tilnærmet fritt for tekniske inngrep, med store villmarkspregede områder for å sikre biologisk mangfold og et naturlig forekommende plante- og dyreliv med bl.a. truede og sårbare arter, samt å ta vare på geologiske forekomster og kulturminner.»*

*Ivaretagelse av naturgrunnet innenfor nasjonalparken er viktig for samisk kultur og næringsutnyttelse. Området skal kunne brukes til reindrift.»*

Nasjonalparken har forvaltningsplan godkjent i oktober 2008.

### 1. Hovedutfordringer som skal løses gjennom besøksforvaltning

#### 1.1. Ivareta verneverdiene

Det finnes trua og sårbare naturkvaliteter i Børgefjell/Byrkije nasjonalpark av nasjonal og internasjonal verdi, som kan påvirkes negativt av ferdsel fra besøkende. Dette gjelder i første rekke fjellrev, jaktfalk og kongeørn, samt flere rødlistede fuglearter knyttet til vann og våtmark (bergand, storlom, fjellmyrløper, dobbeltbekkasin, sædgås m.v.), som er sårbare i forhold til ferdsel spesielt i hekketida. I gode smågnagerår vil også snøugle være en art som det må tas hensyn til i forbindelse med ferdsel.

I Børgefjell/Byrkije nasjonalpark finnes det i hovedsak tre naturtyper som omfattes av DN-Håndbok 13; rikmyr, kalkrike områder i fjellet og bjørkeskog med høgstauder (NINA-rapport 543 (2010) – Verdi- og sårbarhetsvurdering i Børgefjell nasjonalpark). NINAs sårbarhetsanalyse fra 2010 har vært og vil bli et viktig verktøy i forvaltningen av nasjonalparken og i det fremtidige arbeidet med en besøksstrategi. Kulturminner, og da spesielt samiske kulturminner, er også en del av verneformålet og noen av disse er også sårbare i forhold til bruk og ferdsel. Kanalisering av ferdsel og tekniske tiltak for å redusere terrengslitasje, som klopplegging, er særlig relevant for å redusere ferdselens negative påvirkning på naturverdiene.

Børgefjell/Byrkije nasjonalpark er en av de få nasjonalparkene her i landet der friluftsliv ikke er eksplisitt nevnt i verneformålet, og nasjonalparken er svært lite tilrettelagt i form av hytter, bruer eller merkede stier. Men vernet er ikke til hinder for friluftslivet. Reindrift er spesielt omtalt i verneformålet og det er aktiv reindrift i hele nasjonalparken. Det er også verdt å ta med seg at tre svenske samebyer har beiterettigheter inn i nasjonalparken.

Ferdsel knyttet til miljøtilpasset reiseliv, jakt, fiske og friluftsliv, samt barmarkskjøring i forbindelse med utøvelse av reindrift er noen av hovedutfordringene i forhold til å bevare naturverdiene i nasjonalparken. Utvikling av en besøksforvaltning vil i utgangspunktet bl.a. omhandle ferdsel knyttet til reiseliv, jakt, fiske, friluftsliv m.v. og ikke reindrifts ferdsel. Utøvelse av reindrift vil ikke være en del av besøksforvaltningen.

## **1.2. Øke oppslutningen om nasjonalparkforvaltningen og verneverdiene**

Børgefjell/Byrkije nasjonalpark har store naturverdier knyttet til trua og sårbare arter og naturtyper, samt samiske kulturminner. Disse kvalitetene har stor lokal appell og det er viktig å bidra til å framskaffe/sammenstille kunnskap om naturverdiene og de samiske kulturminnene, samt å formidle denne kunnskapen på en god måte både for de besøkende i nasjonalparken og for lokalbefolkningen omkring.

Børgefjell har over flere år vært en del av NINAs TOV prosjekt (terrestrisk overvåking) og dette sammen med andre prosjekt har medført at kunnskapen om naturverdiene i Børgefjell er godt dokumentert. Det er også gjennomført kartlegging av samiske kulturminner i regi av Sigbjørn Dunfjell. Børgefjell er også med i et felles MONA-prosjekt med Blåfjella-Skjækerfjella/Låarte-Skæhkere om menneskers bruk av naturen i samiske områder.

## **1.3. Best mulig opplevelse for den besøkende**

Det er et stort potensiale i å utvikle ulike produkter knyttet til formidling av naturverdiene og de samiske kulturminnene, så som guidete turer, ulike former for informasjonsmateriell m.v. for besøkende. Det er også et potensiale knyttet til å informere om hvorfor det fortsatt skal være et friluftsliv basert på lite tilrettelegging, hvordan sårbare naturverdier kan hensynstas best mulig, samt informere om dagens tamreindrift (metoder, ferdseil m.v.).

Børgefjell/Byrkije nasjonalpark har også en spennende geologi og kvartærgeologi. Her er det et ubrukt potensiale, eksempelvis som grunnlag for guidete turer/tematurer.

Nasjonalparken er viden kjent for sine gode fiskevann og fiske er målet for både organiserte og uorganiserte turer for reiselivsbedrifter og privatpersoner. Det er et potensiale for å videreutvikle dette, men her må en være oppmerksom på konfliktpotensialet mot reindrifta og hensynet til sårbar natur, slik at det er en utfordring å lage opplegg i tid og rom som reindrifta kan akseptere og som ivaretar truede og sårbare arter og naturtyper.

## **1.4. Størst mulig lokal verdiskaping**

I dag er den viktigste næringsmessige bruken av nasjonalparken reindrift. Jakt (ryper, skogsfugl, elg) er også en betydelig inntektskilde i nasjonalparken for grunneierne, men her er allerede markedet slik at det i stor grad er flere interessenter enn hva som kan tilbys av jakt, slik at videre utviklingspotensiale i volum er beskjedent, men eksklusiviteten kan jo videreutvikles. Fiske har nok fortsatt et visst utviklingspotensiale.

Samlet sett er næringsvirksomhet knyttet til turisme av relativt beskjedent omfang i nasjonalparken, men det er en del på gang i regi av ulike lokale aktører, nasjonalparkstyret, kommunene m.fl. Konkrete tiltak er skilting fra hovedveiene til nasjonalparkens hovedinnfallsporter, samt oppføring av egne tavler med informasjon om nasjonalparken og de reiselivstilbud som finnes i tilknytning til den.

## **2. Eksisterende og planlagte planer, prosjekter og tiltak relatert til besøksforvaltning**

1. Videreutvikling av Destinasjon Dærga/Vaegkie i Røyrvik kommune. Destinasjon Dærga/Vaegkie har i løpet av en 5-års periode utviklet og bygd opp en tema- og aktivitetspark som tar sikte på å bli en aktiv formidlingsarena for sørsamisk kultur og næring.
2. Arbeide for å få god informasjonsflyt og samarbeidsrutiner mellom nasjonalparkforvalterne for Børgefjell/Byrkije, Lomsdal-Visten og Blåfjella-Skjækerfjella og Lierne.



3. Grane kommune jobber med å få til et informasjonssenter for sine to nasjonalparker Børgefjell/Byrkije og Lomsdal-Visten.
4. Videreutvikle Visit Børgefjell/Røyrvik Auto i Røyrvik kommune som et informasjonssenter om Børgefjell/Byrkije nasjonalpark, med spesiell vekt på fjellreven.
5. Tilrettelegging av hovedinnfallsporter til Børgefjell/Byrkije nasjonalpark. For alle kommuner er det/vil bli tilrettelagt en eller flere hovedinnfallsporter til nasjonalparken i form av parkeringsplass, informasjonstavle og sittegruppe.
6. Nasjonalparkstyret arbeider med skilting inn til av hovedinnfallsportene til nasjonalparken i regi av Statens vegvesen (deres standardskilt for severdighet-nasjonalpark).
7. Oppgradere viktige stier i nasjonalparken i form av i første rekke klopplegging av våte/myrlendte stipartier. NINAs sårbarhetsanalyse er viktig i planleggingen av hvor tiltak skal settes inn. Plan for å vedlikeholde klopplagte partier bør inn i besøksforvaltningen.
8. Mona-prosjekt knyttet til mennesker bruk av samiske områder: Det er tanken at dette prosjektet kan munne ut i muligheter for guida turer der det å informere om samiske kulturminner er et av hovedmålene med turen.

### **3. Eksisterende og planlagt forskning/kunnskap om naturgrunnlag og brukere**

Samlet sett er bruken av Børgefjell/Byrkije nasjonalpark til friluftsliv og guida turer/organisert ferdsel beskjeden. Det har derfor sjelden vært direkte konflikter mellom friluftsbuk og verneinteresser og mellom friluftsbuk og reindrift. Det vesentligste problemet har vært slitasje langs våte/myrlendte partier av stier og forstyrrelser på sårbare og truede arter som bl.a. fjellreven. NINAs sårbarhetsanalyse (NINA Rapport 543 – 2010) har gitt et godt bilde på utfordringene knyttet til ferdsel. Analysen vil være et meget godt verktøy i arbeidet med besøksforvaltning. En slik analyse er så vidt vi kjenner til enestående i Norge og et viktig argument for at Børgefjell/Byrkije nasjonalpark bør bli en av pilotene.

### **4. Samarbeidsprosjekter mellom nasjonalparkstyrer og aktører innen friluftsliv, reiseliv, annen næringsvirksomhet**

Det arbeides med å få god informasjonsflyt og samarbeidsrutiner mellom nasjonalparkforvalterne for Børgefjell/Byrkije, Lomsdal-Visten og Blåfjella-Skjækerfjella og Lierne. I dette arbeidet vil det være naturlig at hele, eller deler av styrene trekkes inn.

### **5. Relevante eksisterende og planlagte planer og prosjekter i næringen og offentlige utviklings-/verdiskapingsprosjekter**

Tanken er at det igangsatte Mona-prosjektet om menneskers bruk av samiske områder skal kunne bidra til utvikling av tilbud om bl.a. guida turer. Videreutvikling av Destinasjon Dærga/Vaegkie og Visit Børgefjell/Røyrvik Auto vil kunne bli en del av verdiskapningen med bakgrunn i Børgefjell/Byrkije nasjonalpark. Samtidig jobber Namsskogan familiepark indirekte opp mot nasjonalparken, bl.a. med teaterforestillingen Rebella Hex. Rebella Hex (heksa i fra

Børgefjell) er med på å bygge opp om merkevaren «Børgefjell». Grane kommune jobber med å få til et informasjonscenter for sine to nasjonalparker Børgefjell/Byrkije og Lomsdal-Visten.

#### **6. Gjennomføringsevne, ressurser og forutsetninger som pilot**

Tore Tødås er ansatt som nasjonalparkforvalter og skal betjene Byrkije nasjonalpaarhkeståvroe/Børgefjell nasjonalparkstyre. Vedkommende vil tiltre i stillingen den 3. mars 2014. Nasjonalparkforvalteren vil formelt være prosjektleder. Fungerende nasjonalparkforvaltere Inge Hafstad og Kjell Eivind Madsen vil, sammen med oppsynet, bistå forvalteren i prosjektet.

Nasjonalparkstyret blir styringsgruppe. Det er etablert et rådgivende utvalg for nasjonalparken, som det vil være naturlig å involvere i arbeidet, eksempelvis i form av en temadag om besøksforvaltning.

#### **7. Dato og sted for møte mellom Miljødirektoratet og kandidaten**

Etter en første prioritering, skal Miljødirektoratet besøke et utvalg kandidater for gjensidige avklaringer. Møtene skal gjennomføres i perioden 3. mars til 20. mars 2014. Deltakere skal være nasjonalparkforvalter, leder nasjonalparkstyret og SNOs lokale representant.

Aktuelle datoer i prioritert rekkefølge er:

1. 19. mars
2. 17. mars
3. 14. mars (formiddagen i Trondheim)

## Saksfremlegg

Arkivsaksnr: 2015/208-0

Saksbehandler: Tore Tødås

Dato: 03.11.2015

Utvalg	Utvalgssak	Møtedato
Børgefjell nasjonalparkstyre	30/2015	30.11.2015

### Godkjenning av skiltplan for innfallsporner rundt Børgefjell nasjonalpark

#### Forvalters tilrådning

Byrkije nasjonalpaarkhkeståvroe/Børgefjell nasjonalparkstyre godkjenner fremlagte skiltplan med følgende endringer/tillegg:

- 
- 
- 

Nasjonalparkstyret vedtar at det bestilles skilt for kr. 30.000 ihht. godkjent skiltplan. Investeringen finansieres ved tiltaksmidler, jfr. styrevedtak 12/2015 og ved bruk av tilskudd fra Turskiltprosjektet.

#### Begrunnelse

Det er behov for nye og bedre skilting på innfallsporene rundt Børgefjell. Ved å gjennomføre tiltaket vil en langt på veg få dekket dette behovet.

## **Saksopplysninger**

På møte i rådgivende utvalg i oktober 2014 kom det innspill på å få felles skilting på innfallsportene rundt parken som viser vegen inn til ulike turmål. Den begrensede skiltingen som finnes i dag er utført av forskjellige organer med ulike løsninger, derfor virker denne skiltingen rotete og mangelfull. Ut fra dette hadde flere deltagere i rådgivende utvalg ønske om å få til felles skilting.

Forvalter utarbeidet en enkel skiltplan som dannet grunnlag for søknad om tilskudd fra turskiltprosjekt. Det ble søkt om tilskudd både fra Nord-Trøndelag fylkeskommune og Nordland Fylkeskommune. Det ble søkt om kr. 37.000 fra begge fylkeskommunene, i søknadene lå det inne egeninnsatt fra forvaltningen, fjelltjenesten og fjellstyrene. Totalkostnaden på prosjektet ble budsjettert med kr. 75.000 inkl. egeninnsats.

Prosjektet fikk tildelt kr. 20.000 fra Nord-Trøndelag fylkeskommune. Årsaken til at ikke hele søknadsbeløpet ble bevilget var at det kom inn langt flere søknader en NTFK hadde midler til. Fra Nordland fylkeskommune ble søknaden avslått.

Ut fra dette stilte nasjonalparkforvalter spørsmål til arbeidsutvalget om muligheten for å omdisponere avsatte midler i bestillingsdialog 2015 for oppsett av jubileumsp plaketter (kr. 20.000).

Arbeidsutvalget ga positiv tilbakemelding, noe som medførte at nasjonalparkstyret fattet følgende vedtak i sak 12/2015 i møte den 23.06.2015  
*Byrkije nasjonalpaarkhkeståvroe/Børgefjell nasjonalparkstyre vedtar å gjennomføre skiltprosjekt på innfallsportene ihht. utkast til skiltplan og notat til arbeidsutvalget.*

*Byrkije nasjonalpaarkhkeståvroe/Børgefjell nasjonalparkstyre vedtar å omdisponere kr. 20.000 av midler gitt i bestillingsdialogen til skiltprosjektet.*

*Oppsett av jubileumsp plakettene ses i sammenheng med andre elementer som søkes plassert på innfallsportene gjennom Miljødirektoratets nye merkevarestrategi*

## **Enstemmig vedtatt**

Prosjektet er tenkt gjennomført som et samarbeid mellom verneområdeforvaltningen, Fjelltjenesten og Fjellstyrene. Da ved at forvaltningen bestiller skilt med tilhørende utstyr. Fjellstyrene og Fjelltjenesten bistår ved praktisk oppsetting av skiltene, da i samarbeid med forvaltningen. Tiltaket legges inn i bestillingsdialogen for 2016.

Det foreslås å bruke skilt i metall som er vedlikeholdsfrie, skiltene utformes ihht. nasjonal merkehåndbok med godkjente piktogrammer. Skiltingen gjøres på innfallsporter definert i forvaltningsplanen for Børgefjell nasjonalpark.

Når det gjelder stedsnavn benyttes godkjent skrivemåte fra det Sentrale stedsnavnregister (Kartverket). Skiltene er 2-språklige, dvs. at både sørsamisk og norsk brukes der hvor stedsnavnet finnes på begge språk. Turskiltprosjektets krav om avtaler for drift/vedlikehold av anleggene gjelder dette prosjekt.

Skiltplanen har vært på høring hos fjellstyrene/fjelltjenesten. Før styrebehandling legges også planen frem for behandling i rådgivende utvalg.

Etter styrevedtak i møte 30.11.15 vil skilt bli bestilt snarest slik at utgiftene blir utgiftsført på 2015.

## **Vedlegg:**

- Skiltplan for innfallsporter rundt Børgefjell nasjonalpark

# Skiltplan for innfallsporter Børgefjell nasjonalpark



November 2015

## Innhold

Skiltprosjekt.....	3
Bakgrunn .....	3
Gjennomføring .....	4
Framdriftsplan .....	4
Økonomi .....	4
Skiltplan med plassering og skiltutforming .....	5
Kart med skiltplassering .....	5
1. Storelva.....	6
2. Orvasselva: .....	7
3 Storvika .....	8
4 Smalvatnet.....	8
5. Tomasvatnet.....	9
6. Hesjevollen ved Tomasvatnet .....	10
7. Storelvhøgda.....	11
8 Simskardet nordre sti .....	12
9. Simskardet søndre sti .....	12
10. Øyum .....	13
11. Oksvollen .....	14

## Skiltprosjekt

Dette dokumentet er laget som grunnlag for skiltbestilling til innfallsporter rundt Børgefjell nasjonalpark. Dokumentet skal brukes som beslutningsgrunnlag før bestilling og for at aktuelle samarbeidspartnere skal gis muligheter til å komme med innspill før politisk behandling. Dette for å få et prosjekt med best mulig kvalitet.

## Bakgrunn

På møte i rådgivende utvalg i oktober 2014 kom det innspill på å få felles skilting på innfallsporene rundt parken som viser vegen inn til ulike vann, steder og fjell. Den begrensede skiltingen som finnes i dag er utført av forskjellige organer med ulike løsninger, derfor virker denne skiltingen rotete og mangelfull. Ut fra dette hadde flere deltagere i rådgivende utvalg ønske om å få til felles skilting.

Forvalter utarbeidet en enkel skiltplan som dannet grunnlag for søknad om tilskudd fra turskiltprosjekt. Det ble søkt om tilskudd både fra Nord-Trøndelag fylkeskommune og Nordland Fylkeskommune. Det ble søkt om kr. 37.000 fra begge fylkeskommunene, i søknadene lå det inne egeninnsatt fra forvaltningen, fjelltjenesten og fjellstyrene. Totalkostnaden på prosjektet ble budsjettert med kr. 75.000 inkl. egeninnsats.

Prosjektet har fått tildelt kr. 20.000 fra Nord-Trøndelag fylkeskommune. Årsaken til at ikke hele det omsøkte beløp ble innvilget var at det kom inn langt flere søknader en NTFK hadde midler til. Fra Nordland fylkeskommune ble søknaden avslått.

Ut fra dette stilte nasjonalparkforvalter spørsmål til arbeidsutvalget om muligheten for å omdisponere avsatte midler i bestillingsdialog 2015 for oppsett av jubileumsp plaketter (kr. 20.000). Arbeidsutvalget ga positiv tilbakemelding, noe som medførte at nasjonalparkstyret fattet følgende vedtak i sak 12/2015 i møte den 23.06.2015

*Byrkije nasjonalpaarkhkeståvroe/Børgefjell nasjonalparkstyre vedtar å gjennomføre skiltprosjekt på innfallsporene ihht. utkast til skiltplan og notat til arbeidsutvalget.*

*Byrkije nasjonalpaarkhkeståvroe/Børgefjell nasjonalparkstyre vedtar å omdisponere kr. 20.000 av midler gitt i bestillingsdialogen til skiltprosjektet.*

*Oppsett av jubileumsp plakettene ses i sammenheng med andre elementer som søkes plassert på innfallsporene gjennom Miljødirektoratets nye merkevarestrategi*

*Enstemmig vedtatt*

## Gjennomføring

Prosjektet er tenkt gjennomført som et samarbeid mellom verneområdeforvaltningen og Fjelltjenesten og Fjellstyrene. Da ved at forvaltningen bestiller skilt med tilhørende utstyr. Fjellstyrene og Fjelltjenesten utfører praktisk oppsett av skilt i samarbeid med forvaltningen. Tiltaket legges inn i bestillingsdialogen for 2016.

Det foreslås å bruke skilt i metall som er vedlikeholdsfrie, skiltene utformes ihht. nasjonal [merkehåndbok](#) med godkjente piktogrammer. Skiltingen gjøres på innfallsporter definert i forvaltningsplanen for Børgefjell nasjonalpark. [Oversikt over godkjente piktogrammer kan lese på denne lenken](#) med [tilleggspiktogrammer på denne lenken](#)

Når det gjelder skrivemåte på stedsnavn benyttes kun godkjente skrivemåter fra det Sentrale stedsnavnregister (Kartverket). Skiltene er 2-språklige, dvs. at både sørsamisk og norsk brukes der for stedsnavnet finnes på begge språk.

Turskiltprosjektets krav om avtaler for drift/vedlikehold av anleggene gjelder dette prosjekt.

## Framdriftsplan

Bestilling av skilt	Desember 2015
Bestilling av stolper/festemateriell	Februar/Mars 2016
Oppsett av skilt	Mai/juni/Juli 2016
Rapportering og avslutning prosjekt	Oktober 2016

## Økonomi

### Utgifter

Produksjon av skilt	48 stk * 555 kr.	26.640
Stolper	22 stk * 70 kr.	1.540
Frakt		3.000
Festemateriell (skruer, anker ol)		3.000
Diverse (ekstrakost pga. skiltbredde etterbestilling, tavler, mv)		5.820
<b>Sum utgifter</b>		<b>40.000</b>

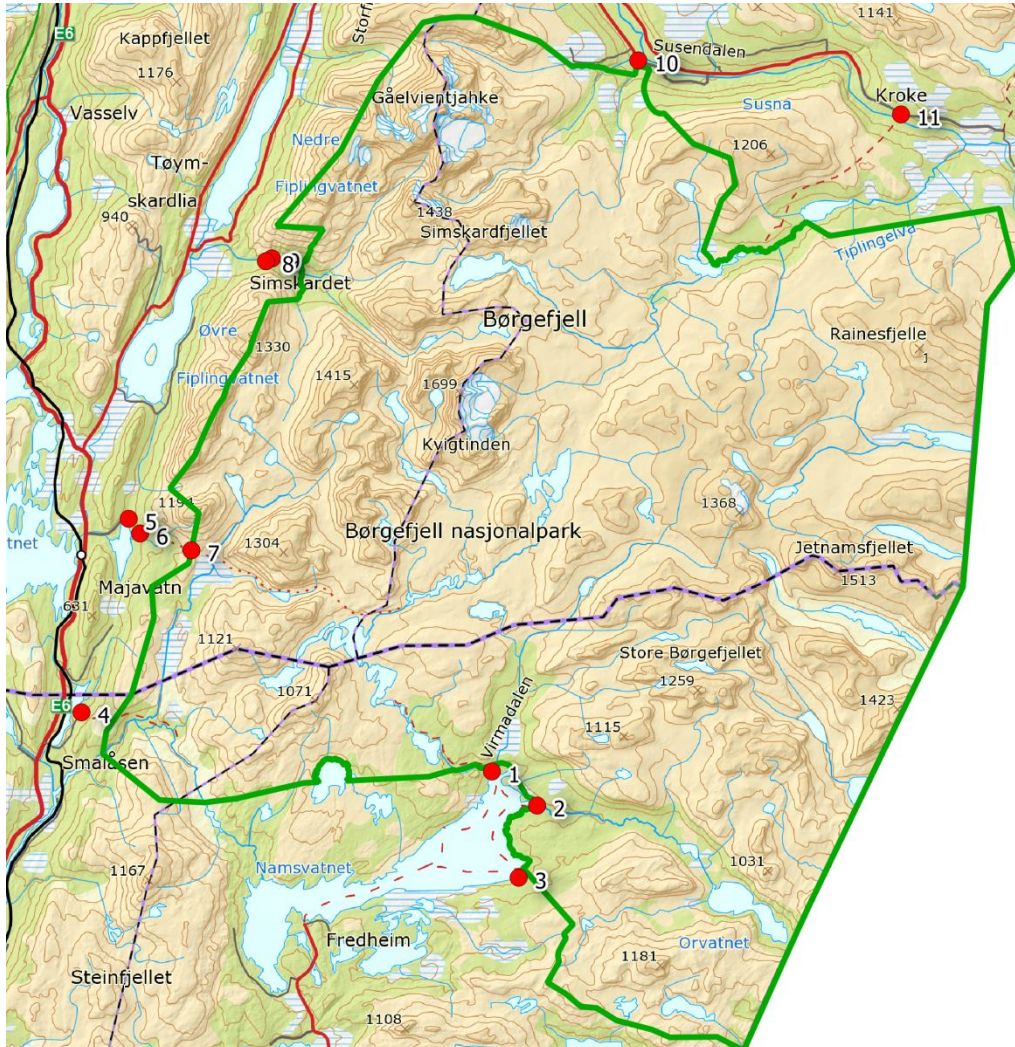
### Inntekter

Tilskudd turskiltprosjektet NTFK utbetales 2015		10.000
Tiltaksmidler verneområde		20.000
Tilskudd turskiltprosjektet NTFK restbeløp utbetales 2016		10.000
<b>Sum inntekter</b>		<b>40.000</b>



## Skiltplan med plassering og skiltutforming

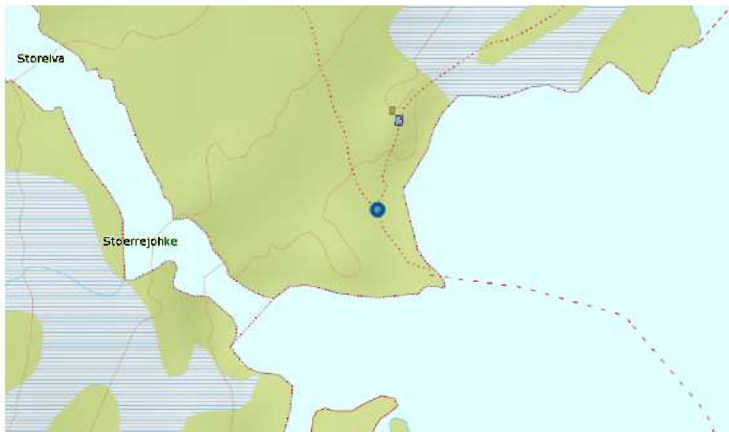
### Kart med skiltplassering



Kart som viser planlagt skiltplassering.

## 1. Storelva

Plassering av skiltfløy i stidele Djupvasstien og Viermadalen



 Byrkjje nasjonalparkheståvroe/ Børgfjell nasjonalparkstyre	Storelva Støerrejohke	460 moh 
 Virmahytta	0,1 km	
  Virmaelva Viermejojke	0,3 km	
  Børgfjell nasjonalpark	0,7 km	
 Gaukarvatnet Gievkere	9 km	
 Virmavatnet Viermejaevrie	11 km	
 Store Kjukkeltvatnet Støerre Tjohkelenjaevrie	16 km	

0,4 km Børgefjell nasjonalpark  
Byrkije nasjonalparkhke



4 km Djupvatnet  
Bajhkejaevri



9 km Blyvatnet  
Gaskejaevri



12 km Jengelvatnet  
Giengelvihke



## 2. Orvasselva:

Plassering av skiltfløy ved gapahuk



Byrkije  
nasjonalparkhkeståvrøe/  
Børgefjell nasjonalparkstyre

Orvasselva  
Ovrehokke

460 moh



Orvasselva  
Ovrehokke

1 km



Getsvatnet  
Gaajhtjaevrie

8 km



Orvatnet  
Ovrejaevrie

11 km



### 3 Storvika

Plassering av skiltfløy ved brygge/gapahuk



Byrkije  
nasjonalparkhkestävroe/  
Børgefjell nasjonalparkstyre

Storvika  
Stoerre-loekte

460 moh



4 km Beinvatna  
Måarenjaevrieh



### 4 Smalvatnet

Plassering av skiltfløy ved gapahuk/sti inn til Børgefjell



Byrkije  
nasjonalpaarkhkestävroe/  
Børgefjell nasjonalparkstyre

Smalvatnet  
Smeelehjaevrie

310 moh



Børgefjell nasjonalpark 2 km  
Byrkije nasjonalpaarkhke



Skogstua

3,7 km



 Namskrokhytta 3,7



 Bleikarvatnet 12 km  
 Tjoelenjaevrie



 Jengelskardvatnet 13 km  
 Tjoelmendurrienjaevrie

## 5. Tomasvatnet

Skiltfløy plasseres ved uthus/parkeringsplass







 Byrkije nasjonalparkheståvroe/  
 Børgfjell nasjonalparkstyre

Tomasvatnet 340 moh  
 Dåammajaevrie

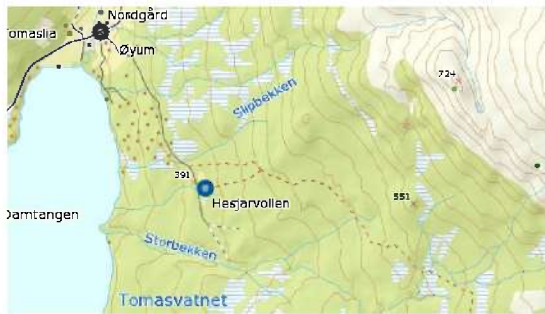







 Børgfjell nasjonalpark 4,3 km  
 Byrkije nasjonalpaarkhke

## 6. Hesjevollen ved Tomasvatnet

Plassering av skiltfløy ved øvre parkeringsplass (Hesjevollen) ved informasjonstavle.



Byrkije  
nasjonalpaarkhkestävroe/  
Børgefjell nasjonalparkstyre

Hesjevollen

390 moh



3,3 km Børgefjell nasjonalpark  
Byrkije nasjonalpaarkhke



8,5 km Orrekvatnet  
Urrehkedurrienjaevrie



14 km Jengelvatnet  
Giengelvihke



## 7. Storelvhøgda

Plassering ved stidele på Storelvhøgda på nasjonalparkgrensa.



 Byrkje nasjonalpaarkheståvroe/ Bergefell nasjonalparkstyre	Storelvhøgda 635 moh	 
10 km	Jengelvatnet Giengelvihke	 
 	Jengelvatnet Giengelvihke	10 km

## 8 Simskardet nordre sti

Plassering ved stistart ved parkeringsplass



Byrkjje  
nasjonalparkheståvroe/  
Børgefjell nasjonalparkstyre

Simskardet  
Sijdurrie

414 moh



3,5 km Simskardhytta



5 km Bisseggskardet  
Bissiedurrie



4 km Golverskardet  
Gåelviendurrie



## 9. Simskardet søndre sti

Plassering på søndre side av broer



3 km Rørskardet  
Raavredendurrie



5 km Bisseggskardet  
Bissiedurrie





## 10. Øyum

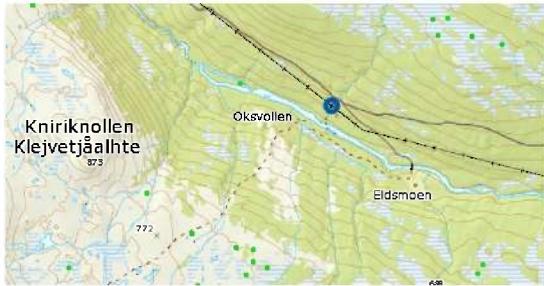
Plassering ved ny parkeringsplass på Øyum



 Byrkije nasjonalpaarkheståvroe/ Børgefjell nasjonalparkstyre	Øyum	380 moh  
 	Børgefjell nasjonalpark Byrkije nasjonalpaarkhke	0,4 km
	Legdvatnet Guevtelsjaevrie	7 km
	Nedre Båttjønna Vuelie Vinhtsjaevrie	15 km
	Store Kjukkeltvatnet Stoerre Tjohkelenjaevrie	22 km

## 11. Oksvollen

Plassering av skiltfløy ved parkeringsplass/innfallsport.



	<b>Oksvollen</b>	580 moh
Byrkjelo nasjonalparkheståvroe/ Børgefjell nasjonalparkstyre		
	Austre Tiplingen/Luvlie Diehpell landskapsvernområde	4 km
	Austre Tiplingen Luvlie Diehepele	6 km
	Vestre Tiplingen Jillie Diehepele	11 km
	Børgefjell nasjonalpark Byrkjelo nasjonalparkstyre	10 km