

Bioforsk Rapport

Vol.3. Nr. 58. 2008

Utredning av vern i Breheimen- Mørkridsdalen. Konsekvensutredning for landbruk og tamrein

Svein Morten Eilertsen og Jørn Høberg

Bioforsk Nord Tjøtta





Frederik A. Dahls vei 20,
1432 Ås
Tel.: 64 94 70 00
Fax: 64 94 70 00
post@bioforsk.no

Bioforsk Nord Tjøtta
Posboks 34, 8860 Tjøtta
Tel.: 75 04 66 00
Fax: 75 04 66 28
tjotta@bioforsk.no

Tittel/Title: Utredning av vern i Breheimen-Mørkridsdalen. Konsekvensutredning for landbruk og tamrein

Forfatter(e)/Author(s):
Svein Morten Eilertsen og Jørn Høberg

<i>Dato/Date:</i> 19.04.2008	<i>Tilgjengelighet/Availability:</i> Lukket	<i>Prosjekt nr./Project No.:</i> 4210069	<i>Arkiv nr./Archive No.:</i>
<i>Rapport nr./Report No.:</i> 58/2008	<i>ISBN:</i> 978-82-17-00357-1	<i>Antall sider/Number of pages:</i> 46	<i>Antall vedlegg/Number of appendix:</i> 4

Oppdragsgiver/Employer:
Fylkesmannen i Oppland

Kontaktperson Contact person:
Jørn Karlsen

Stikkord:
landbruk, tamrein, konsekvensutredning, Breheimen
Mørkridsdalen
Keywords
Agriculture, domesticated reindeer, environmental
assessments, Breheimen Mørkridsdalen

Fagområde:
Arktisk landbruk og utmark
Field of work:
Arctic Agriculture and Land Use

Sammendrag:
Rapporten er en konsekvensutredning vedrørende landbruk og tamrein ved vern i området Breheimen-Mørkridsdalen

Ansvarlig leder/Responsible leader

Prosjektleder/Project leader

.....
Håkon Sund

.....
Svein Morten Eilertsen

Sammendrag

Breheimen-Mørkridsdalen er vedtatt utredet for vern etter Naturvernloven. Utredningsprogrammet (Direktoratet for naturforvaltning 27.02.2007) beskriver hva som skal utredes. Det er flere aktuelle verneformer i området. Både nasjonalpark og landskapsvernområde kan være aktuelt. I tillegg er det aktuelt med noen mindre naturreservat. Utredningsalternativene er som følger:

0-alternativet

For utformingen av 0-alternativet fastsetter utredningsprogrammet at dagens situasjon skal legges til grunn. Det vil si dagens aktivitets-, plan- og vernestatus. I tillegg skal påregnelig utvikling ut fra faglige utredninger, konkrete planer, retningslinjer og virkemidler som er aktuelle tas med i vurderingen. Tidsperspektivet skal være minst fram til et eventuelt vern skal vedtas (Fylkesmannen i Oppland og Fylkesmannen i Sogn og Fjordane 13.07.2007).

Alternativ 1A

”Nasjonalpark som hovedverneform innenfor utredningsområdet, men med landskapsvernområde i følgende områder: Mysubytta i Skjåk, gamle Strynefjellvei i Skjåk, Høydalen i Lom, Mørkridsdalen i Luster, Vigdalen i Luster, og naturreservat i følgende områder: Røykjeskålsvatnet i Skjåk, Høyrokampen i Lom og Mørkrid i Luster”.

Alternativ 1B

”Nasjonalpark som hovedverneform innenfor utredningsområdet, men med landskapsvernområde i følgende områder: Mysubytta i Skjåk, gamle Strynefjellvei i Skjåk, Høydalen i Lom, Vigdalen i Luster”.

Alternativ 2

”Landskapsvernområde i hele utredningsområdet”

Alternativ 1A skiller seg fra alternativ 1B ved at det i alternativ 1A er foreslått tre naturreservat: Høyrokampen, Mørkrid og Røykjeskålsvatnet, mens det i alternativ 1B ikke er foreslått noen naturreservater. Ved alternativ 2 vil hele utredningsområdet bli foreslått vernet som landskapsvernområde. Et vern etter alternativ 2 vil ikke ha noen virkning på beiting eller kulturlandskapskjøtsel i form av beiting.

Jordbruk i utredningsområdet

Jordbruket i de tre berørte kommunene er av stor betydning for bosetting. Kommunene ligger over snittet for sine fylker og for landet i landbruksproduksjon. Det er husdyrhold som er hovedproduksjonen i tillegg til kornproduksjon i Lom og Skjåk og frukt- og bærproduksjon i Luster. For mer detaljer om landbruksdrifta i kommunen henvises til Skjerdal. (2006). Selv om ingen gårder ligger innenfor utredningsområdet har flere bruk beiteområder og noen få har seterdrift innenfor utredningsområdet. Utredningsområdet er av svært stor verdi for husdyrproduksjonen i kommunene. Skjåk og Lom er blant landets mest nedbørfattige områder og har derfor lange tradisjoner med kunstig vanning, noe som er dokumentert skriftlig fra 1400-tallet, men har trolig også foregått før dette. Vanningsanleggene transporterer vann fra fjellet ned til dyrka mark på gårdene nede i dalen og til setrene. På grunn av det nedbørfattige klimaet og høy temperatur er tørke på landbruksarealene ei stor utfordring. Vannveiene er delvis vedlikeholdt og bygget ut gjennom flere hundre år og mange er fortsatt i bruk. Vannveiene er avmerket på kart. Vannveiene vurderes å ha svært stor verdi for jordbruksproduksjonen på mange av gårdene i kommunene. Grensen for utredningsområdet ligger hovedsakelig over skoggrensen, bortsett fra ved Sota-Mysubytta og i Mørkridsdalen, samt noen øvrige mindre skogrealer. Skogressursene i utredningsområdet Skjåk og Lom karakteriseres som marginal. Skogbruksinteressene innen utredningsområdet er todelt - ved til eksisterende bygninger i området (hytter) og uttak av tømmer i skogbruksdrift. Verdien av ved til de eksisterende bygningene vurderes å ha liten verdi i skogbruksammenheng, men verdien av å kunne ta ut ved til bygningene i området har stor verdi for bruken av bygningene i utredningsområdet. Skogreisning og treslagsskifte vurderes ikke som økonomisk lønnsomt i dag, og dermed vil heller ikke 0-alternativet gi ytterligere skogreisning i området. Det er noe bjørkeskog innenfor utredningsområdet i Høydalen i Lom. Denne skogen benyttes til uttak av ved til setrene i området. Denne skogen er ikke produktiv og har liten verdi.

Virkning av utredningsalternativ 1A

Beiting kan utøves i alle former for vern. Derfor vil ikke vern ha noen virkning på beiting. Seterdrifta og slått på innmarksbeite foregår i områder som er foreslått som landskapsvernområder. Siden dette er tillatt innenfor landskapsvernområder, vil ikke alternativ 1A ha noen virkning eller konsekvenser for slått eller setring i disse områdene. Kulturlandskaps-skjøtselen i form av beiting kan imidlertid fortsette som før. Vedlikehold av bygninger, stier, bruer og gjerder vil kunne utføres under alle de tre formene for vern. Alternativ 1A vil derfor ikke ha noen virkning eller konsekvens for vedlikeholdet noen steder innenfor utredningsområdet. Ved vern av utredningsområdet etter alternativ 1A vurderes virkningene for landbruket samlet sett som ubetydelige. Konsekvensene for landbruket er ubetydelig negative (tabell 7). Det er særlig forbudet mot å bruke snøskuter innenfor naturreservatene som gir negative virkninger på transport av saltstein og materialer til anlegg til bruk i landbruket.

Virkning av utredningsalternativ 1B

Ved vern av utredningsområdet etter alternativ 1B vurderes virkningene for landbruket samlet sett som ubetydelige og vernet fører ikke til negative konsekvensene for landbruket (tabell 7).

Virkning av utredningsalternativ 2

Et vern etter alternativ 2 vil ikke ha noen virkning på beiting eller kulturlandskapskjøtsel i form av beiting. Seterdrifta og slått på innmarksbeite er tillatt innenfor landskapsvernområder, derfor vil ikke alternativ 2 ha noen virkning eller konsekvenser for slått eller setring. Vedlikehold av bygninger, stier, bruer og gjerder vil kunne utføres. Alternativ 2 vil derfor ikke ha noen virkning eller konsekvens for vedlikeholdet. Transport av materiell til vedlikehold av bygninger, stier, bruer og gjerder er tillatt i landskapsvernområde. Ved vern av utredningsområdet etter alternativ 2 vurderes virkningene for landbruket samlet sett som ubetydelige og vernet fører ikke til negative konsekvensene for landbruket (tabell 7).

Tamreindrift i utredningsområdet

Tamreindriften i utredningsområdet organiseres av Lom tamreinlag. Lom tamreinlag ble stiftet i 1926 og er organisert som et andelslag. Det er 1.068 andeler fordelt på ca 220 andelseiere der Lom kommune er største eier med 60 andeler. I følge den kommunale beitebruksplanen (Lom kommunestyre, 2007) gir tamreindriften god utnyttelse av beiteressursene, arbeidsplasser og inntekt til andelseierne. Det er beiteavtale med forskjellige rettighetshavere både i Lom, Vågå og Vang. Lom fjellstyre er den absolutt største og det blir til sammen betalt ca kr 340.000,- i beiteleie per år. Lom tamreinlag benytter høgfjellsområdene i Jotunheimen og Breheimen i Lom kommune til beite. Tamreinlaget disponerer et areal på 1.265 km². Av dette er 1.145 km² statsallmenning, mens 120 km² er privateid. Beiteområdene blir leid av Lom Fjellstyre og private grunneiere og i følge kontrakten kan de ha inntil 3.000 dyr på beite (Skjerdal, 2006). Tamreinlaget har en vinterflokk på ca 2.400 dyr. I følge opplysninger fra Lom tamreinlag blir arealene innenfor utredningsområdet kun benyttet til vinterbeite fra slutten av desember til begynnelsen av april (Skjerdal, 2006). Resten av året beiter tamreinen i områdene øst og sør-øst for utredningsområdet (kartvedlegg 4). Tamreinlaget har ingen konkrete planer om å endre dagens beitemønstre. Tamreinlaget bruker faste ruter for å drive reinflokkene inn og ut av utredningsområdet. Snøskuter blir benyttet daglig for å holde tilsyn med flokken når den er på vinterbeite. Det praktiseres ikke barmarkskjøring med motoriserte kjøretøy innenfor utredningsområdet. I følge tamreinlaget blir vinterbeitene som ligger innenfor utredningsområdet kun benyttet når det er snø i området. På vårparten blir reinen flyttet ut av utredningsområdet og sør-østover (Skjerdal, 2006). Lom tamreinlag har ingen tekniske installasjoner innenfor utredningsområdet.

Virkning av utredningsalternativ 1A

Ved vern av utredningsområdet etter alternativ 1A vurderes virkningene for tamreindriften samlet sett som negative og de negative konsekvensene for reindriften er middels store (tabell 9). Det er særlig forbudet mot å bruke snøskuter innenfor Høyrokampen-området som er foreslått vernet som naturreservat som gir negative virkninger.

Virkning av utredningsalternativ 1B og 2

Ved vern av utredningsområdet etter alternativ 1B og 2 vurderes virkningene for tamreindriften samlet sett som positive og vernet fører til positive konsekvensene for reindriften ved at vernebestemmelser vil sikre viktige beiteområder (tabell 9).

Forslag til avbøtende tiltak

Landbruk

Ved å åpne for transport av saltstein og materialer til vedlikehold av anlegg til bruk til landbruksformål i landskapsvernområde og nasjonalpark, unngås de negative virkningene av et forbud mot denne type motorisert ferdsel. I naturreservat er det ikke åpnet for dette og virkningen her blir begrenset negativ, noe som gir små negative konsekvenser.

Dersom det blir vern som naturreservat i området ved Høyrokampen, kreves særskilt tillatelse til å høste innmarka ved Kvålssetre. For å sikre fortsatt slått av dette arealet kan det gis en slik tillatelse i forbindelse med en skjøtselsplan. Det anbefales fra landbruksformål at en slik tillatelse gis. Alternativt kan området rundt Kvålssetre vernes som landskapsvernområde, slik at landbruksdrifta kan drives videre.

For å sikre kulturlandskapet i utredningsområdet bør det utarbeides skjøtselsplan som tar hensyn til kulturlandskapet. De ulikt lokalitetene vil sannsynligvis kreve ulik form for skjøtsel for å ivareta kulturlandskap og biologisk mangfold. Slått, beiting og manuell rydding av skog og kratt vil være aktuelle skjøtselsformer. Det anbefales at skjøtselstiltakene tillates gjennom forankring i en skjøtselsplan.

Oppføring av nye bygninger, bruer og gjerder blir vanskelig i naturreservat. Dette vil vanskeliggjøre fortsatt aktivitet i form av nybygg på setrene i disse områdene. Dette kan sikres ved at det gis tillatelse til oppføring av nye bygninger på de eksisterende setrene i de aktuelle områdene, eventuelt vern som landskapsvernområde ved setrene i utredningsområdet.

Tamreindrift

De negative konsekvensene for tamreindrifta ved utredningsalternativet 1A er at reindrifta ikke kan benytte snøskuter til tilsyn, flytting og gjeting av rein innenfor grensene til det forelåtte naturreservatet i Høyrokampen-området. Dette kan avbøtes ved følgende tiltak:

- Justere forskriften slik at reindrifta kan benytte motorisert ferdsel (snøskuter) under tilsyn, gjeting og flytting av rein i perioden desember - april, dog kun så lenge bakken er snødekt.

Dersom ikke forskriften kan justeres i alternativ 1A, bør utredningsalternativ 1B eller 2 velges for å unngå negative konsekvenser for reindrifta.

Innhold

1. INNLEDNING.....	9
2. UTREDNINGSPROGRAMMET	10
3. METODE, AVGRENSNING OG DATAGRUNNLAG.....	11
3.1 STATUSBESKRIVELSE (0-ALTERNATIVET)	11
3.2 VERDIVURDERING.....	11
3.3 VURDERING AV VIRKNING.....	12
3.4 VURDERING AV KONSEKVENNS	12
3.5 VERNEBESTEMMELSER FOR LANDSKAPSVERNOMRÅDE.....	13
3.5.1 § 3 Vernebestemmelser med relevans for landbruk og tamreindrift.....	13
3.5.2 <i>Talking av vernebestemmelser og definisjoner</i>	14
3.6 VERNEBESTEMMELSER FOR NASJONALPARK.....	14
3.6.1 § 2 og 3 Vernebestemmelser med relevans for landbruk og tamreindrift.....	14
3.6.2 <i>Talking av vernebestemmelser og definisjoner</i>	15
3.7 VERNEBESTEMMELSER FOR NATURRESERVAT.....	16
3.7.1 § 3 Vernebestemmelser med relevans for landbruk og tamreindrift.....	16
3.8 AVBØTENDE TILTAK.....	16
3.9 DEFINISJONER.....	16
3.10 AVGRENSINGER.....	16
3.11 KARTVEDLEGG	16
4. STATUSBESKRIVELSE OG VERDIVURDERING	17
4.1 LANDBRUKSVIRKSOMHET I UTREDNINGSOMRÅDET, 0-ALTERNATIVET	17
4.1.1 <i>Luster</i>	17
4.1.2 <i>Skjåk</i>	17
4.1.3 <i>Lom</i>	18
4.1.4 <i>Dyrkbar mark</i>	19
4.1.5 <i>Kulturlandskap</i>	19
4.1.6 <i>Bygninger til bruk i landbruksdrift</i>	20
4.1.7 <i>Stier</i>	20
4.1.8 <i>Bruer</i>	20
4.1.9 <i>Gjerder</i>	20
4.1.10 <i>Saltstein</i>	20
4.1.11 <i>Motorisert ferdsel</i>	21
4.1.12 <i>Vannveier i jordbruket i Skjåk og Lom</i>	21
4.2 SKOGBRUKSVIRKSOMHET I REGULERINGSOMRÅDET, 0-ALTERNATIVET	21
4.2.1 <i>Luster</i>	21
4.2.2 <i>Skjåk</i>	22
4.2.3 <i>Lom</i>	22
4.3 JORDBRUKSVIRKSOMHET I INFLUENSOMRÅDET	22
4.4 SKOGBRUKSVIRKSOMHET I INFLUENSOMRÅDET	22
4.5 FREMTIDIG LANDBRUKSVIRKSOMHET	22
4.5.1 <i>Luster</i>	23
4.5.2 <i>Skjåk</i>	23
4.5.3 <i>Lom</i>	23
5. KONSEKVENSVURDERING	24
5.1 VIRKNING AV 0-ALTERNATIVET	24
5.1.1 <i>Slått av innmarksarealer innenfor utredningsområdet</i>	24
5.1.2 <i>Seterdrift ved Røykjeskålsli</i>	24
5.1.3 <i>Beiting innenfor utredningsområdet</i>	24
5.1.4 <i>Kulturlandskap</i>	25
5.1.5 <i>Vedlikehold av buer, stier, bruere og gjerder</i>	25

5.1.6	Vannveier	25
5.1.7	Skogbruk	25
5.2	VIRKNING AV LANDSKAPSVERNOMRÅDE.....	25
5.2.1	Slått av innmarksarealer innenfor utredningsområdet.....	25
5.2.2	Beiting innenfor utredningsområdet.....	25
5.2.3	Kulturlandskap	26
5.2.4	Vedlikehold av buer, stier, bruer og gjerder.....	26
5.2.5	Vannveier	26
5.2.6	Skogbruk	26
5.3	VIRKNING AV NASJONALPARK	27
5.3.1	Slått av innmarksarealer innenfor utredningsområdet.....	27
5.3.2	Beiting innenfor utredningsområdet.....	27
5.3.3	Kulturlandskap	27
5.3.4	Vedlikehold av buer, stier, bruer og gjerder.....	28
5.3.5	Nyetablering av buer, stier, bruer og gjerder.....	28
5.3.6	Vannveier	28
5.3.7	Skogbruk	28
5.3.8	Etablering av seterdrift på Myrasete.	28
5.4	VIRKNING AV NATURRESERVAT	29
5.4.1	Slått av innmarksarealer innenfor utredningsområdet.....	29
5.4.2	Seterdrift	29
5.4.3	Beiting innenfor utredningsområdet.....	29
5.4.4	Kulturlandskap	30
5.4.5	Vedlikehold av bygninger, stier, bruer og gjerder	30
5.4.6	Nyetablering av bygninger, stier, bruer og gjerder.....	30
5.4.7	Vannveier	30
5.4.8	Skogbruk	31
5.4.9	Mørkrid naturreservat.	31
5.4.10	Røykjeskålvatnet naturreservat.	31
5.4.11	Høyrokampen naturreservat.....	31
5.5	OPPSUMMERING AV KONSEKVENSER FOR LANDBRUKET.....	32
5.5.1	Virkning av alternativ 1A.....	33
5.5.2	Virkning av alternativ 1B.....	34
5.5.3	Virkning av alternativ 2.....	35
5.6	TAMREINDRIFT I UTREDNINGSSOMRÅDET, 0-ALTERNATIVET	38
5.6.1	Årstidsvariasjoner i beitebruken	38
5.7	VERDIENE AV UTREDNINGSSOMRÅDET FOR TAMREINDRIFT	39
5.7.1	Vinterbeiter	39
5.7.2	Flytte og trekkveier	39
5.7.3	Gjerder og anlegg	39
5.7.4	Gjeterhytter.....	39
5.7.5	Motorferdsel	39
5.7.6	Rovdyr.....	39
5.8	FREMtidig REINDRIFTsvIRKSOMHET (FRAM MOT ÅR 2025)	40
5.8.1	Flyttleier	40
5.9	VIRKNING OG KONSEKVENSER FOR REINDRIFTA AV 0-ALTERNATIVET	40
5.9.1	Landbruk	40
5.9.2	Friluftsliv og naturoppleveling	40
5.9.3	Kraftressurser.....	41
5.9.4	Reiseliv	41
5.9.5	Hytter og andre bygninger.....	42
5.9.6	Samferdsel.....	42
5.9.7	Motorferdsel	42
5.9.8	Råstoffutvinning.....	43
5.10	OPPSUMMERING OG KONKLUSJON AV 0-ALTERNATIVET	43
6.	VIRKNINGER OG KONSEKVENSER VED VERN FOR REINDRIFTA.....	44

6.1	KONSEKVENSER AV VERNEBESTEMMELSENE FOR TAMREINDRIFTA	44
6.2	KONKLUSJON	45
6.3	OPPSUMMERING AV KONSEKVENSER FOR TAMREINDRIFTA VED ULIK VERNEFORM SAMMENLIGNET MED 0-ALTERNATIVET	46
7.	FORSLAG TIL AVBØTENDE TILTAK.....	48
7.1	LANDBRUK	48
7.2	TAMREINDRIFT.....	48
8.	REFERANSER.....	49

1. Innledning

Breheimen-Mørkridsdalen er vedtatt utredet for vern etter Naturvernloven. Utredningsprogrammet (Direktoratet for naturforvaltning 27.02.2007) beskriver hva som skal utredes. Det er flere aktuelle verneformer i området. Både nasjonalpark og landskapsvernområde kan være aktuelt. I tillegg er det aktuelt med noen mindre naturreservat. Utredningsalternativene er som følger:

Utredningsalternativene

0-alternativet

For utformingen av 0-alternativet fastsetter utredningsprogrammet at dagens situasjon skal legges til grunn. Det vil si dagens aktivitets-, plan- og vernestatus. I tillegg skal påregnelig utvikling ut fra faglige utredninger, konkrete planer, retningslinjer og virkemidler som er aktuelle tas med i vurderingen. Tidsperspektivet skal være minst fram til et eventuelt vern skal vedtas (Fylkesmannen i Oppland og Fylkesmannen i Sogn og Fjordane 13.07.2007).

Alternativ 1A

”Nasjonalpark som hovedverneform innenfor utredningsområdet, men med landskapsvernområde i følgende områder: Mysubytta i Skjåk, gamle Strynefjellvei i Skjåk, Høydalen i Lom, Mørkridsdalen i Luster, Vigdalen i Luster, og naturreservat i følgende områder: Røykjeskålvatnet i Skjåk, Høyrokampen i Lom og Mørkrid i Luster” (Karlsen 07.11.2007).

Alternativ 1B

”Nasjonalpark som hovedverneform innenfor utredningsområdet, men med landskapsvernområde i følgende områder: Mysubytta i Skjåk, gamle Strynefjellvei i Skjåk, Høydalen i Lom, Vigdalen i Luster” (Karlsen 07.11.2007).

Alternativ 2

”Landskapsvernområde i hele utredningsområdet” (Karlsen 07.11.2007).

2. Utredningsprogrammet

Utredningsprogrammet (Direktoratet for naturforvaltning, 27.02.2007) beskriver hva som skal utredes. Programmet beskriver også i noen grad hvilket utredningsmaterieell og hvilke metoder som utredningsarbeidet skal styres etter. Utredningsprogrammet må sees nært i sammenheng med beskrivelsen av 0-alternativet (Fylkesmannen i Oppland og Fylkesmannen i Sogn og Fjordane, 13.07.2007).

I utredningsprogrammet for deltema *Landbruk og tamrein* (Direktoratet for naturforvaltning, 27.02.2007) står bl.a. følgende:

1. Jordbruk- og seterbruk: Utredningen skal beskrive jordressursene i utredningsområdet, inkludert dyrka mark, dyrkbar mark, innmarks- og utmarksbeite, dagens bruk av disse, planer framover og aktuelle trender. Seterbruken i området skal også beskrives. Utredninga skal gjennomføres uten nyregistreringer i felt. Landbruksplaner og innspill fra grunneierne vil stå sentralt.

Skogbruk: Utredninga skal beskrive skogressursene i området, inkludert produktiv skog, skog som kan drives økonomisk og vedskog. Eksisterende registreringer, landbruksplaner og innspill fra grunneierne og ressurspersoner vil også stå sentralt.

Tamrein: Utredninga skal beskrive reindrifta innenfor hele tamreinområdet til Lom tamreinlag, og spesielt bruken innenfor utredningsområdet. Årstidsbeite, drivings- og trekkleier skal beskrives. Utredninga skal også vise de viktigste beite- og driftsområdene innenfor utredningsområdet som er sårbare ved endret arealbruk. Utredninga skal få fram behovet som næringa har for nye anlegg, og bruk av tekniske hjelpemiddel i drifta. Utredninga skal ta utgangspunkt i det eksisterende reindriftskartet for Lom tamreinlag, der mange opplysninger om områdebruk og anlegg for drifta er tilgjengelige. Aktørene i reindrifta vil bli intervjuet, og eksisterende kunnskap om næringa i området, særlig fra Reindriftsforvaltninga i Sør-Norge vil bli benyttet.

Aurland naturverkstad har lagd en fagrapport om landbruk og tamrein i området i 2006.

2. Utredninga skal få fram konsekvenser av 0-alternativet og standard forskrift for nasjonalpark og landskapsvernområde, samt naturreservat der Fylkesmannen vurderer det å være aktuelt på landbruket og tamreindrifta i utredningsområdet. Knytter det seg spesielle konsekvenser til avgrensa områder innenfor utredningsområdet, og/eller driftsformer, skal dette vises. For tamrein skal en også se på effekten av et vern mot nedbygging av arealene og konsekvensene av en eventuell økt bruk av området som følge av et vern.
3. Utredningen skal foreslå avbøtende tiltak til de eventuelle negative konsekvensene som kommer fram i punkt 2. Dette kan skje både gjennom utforming av grenser, verneregler og forslag til føringer i en forvaltningsplan, og innretting av tilskuddsordninger for landbruket (for eksempel regionalt miljøprogram) som i dag er mulig. Forslag til nye økonomiske innretninger for å legge til rette for opprettholding av verdifullt kulturlandskap, særlig i verneområder skal drøftes kort.

3. Metode, avgrensning og datagrunnlag

Konsekvensutredningen er utarbeidet på grunnlag av eksisterende dokumentasjon om bruken av området. Rapporten "Registrering av landbruket i samband med verneplanarbeid for Breheimen - Mørkridsdalen" av Skjerdal (2006) har vært særlig viktig som kilde. For temaet landbruk er det i tillegg innhentet opplysninger fra kommunene, Skjåk allmenning, gårdbrukere m.fl. Informasjon om reindriftsaktiviteten er innhentet fra tamreinlaget i Lom i tillegg til at tamreindriftas arealbruk er beskrevet av Skjerdal (2006). Det er også innhentet informasjon om tamreindrifta fra reindriftsforvaltningen og Lom kommune.

Utredningsarbeidet har tatt utgangspunkt i standardisert og systematisk metodikk for konsekvensutredninger. Klassifisering av verdi, virkning og konsekvenser er basert på Håndbok 140 (Statens vegvesen 2006) etter følgende trinnvise metode: Statusbeskrivelse, verdisetting, vurdering av effekt og omfang og vurdering av konsekvens. I landbruks- og tamreinutredningene skal det tas utgangspunkt i veileder M-0692 B: *Konsekvensutredninger og landbruk*, fra Landbruksdepartementet. Følgende momenter fra veilederen skal spesielt vektlegges:

3.1 Statusbeskrivelse (0-alternativet)

En viktig del av konsekvensvurderingen er å fremstille 0-alternativet så detaljert som mulig. Statusbeskrivelsen (0-alternativet) er en verdinøytral og faktaorientert omtale av situasjonen innenfor temaet landbruk og tamreindrift. 0-alternativet benyttes som et sammenlikningsgrunnlag ved konsekvensvurderingen av tiltaket.

3.2 Verdivurdering

Det første trinnet i konsekvensutredningen er å beskrive og vurdere temaets status og forutsetninger innenfor det planlagte utredningsområdet for vern. Fastsettelsen av "verdi" er i størst mulig grad basert på dagens bruk og behov uttrykt ved konkrete planer for framtidig utvikling og sannsynligheten for å kunne realisere disse i et område uten vern. Det er gitt en selvstendig og subjektiv verdivurdering av områdets verdi i landbrukssammenheng innenfor utredningsområdet samt influensområdet. Klassifisering av verdi, virkning og konsekvenser er basert på Håndbok 140 (Statens vegvesen 2006) og DN-håndbok nr 18-2001. Verdivurderingen er gradert etter følgende femdelte skala: *Svært stor verdi, stor verdi, middels stor verdi, liten verdi og ubetydelig/ingen verdi*. Verdivurderingen er gitt ut fra viktigheten av arealene for landbruket (tabell 1) og tamreindrifta (tabell 2). En viktig begrensende faktor for reindriftsaktiviteten er tilgangen på gode vinterbeiter. Reduksjon av tilgjengelige vinterbeitearealer gjennom utbygging og forstyrrelser er særlig negativt for reindrifta. I tillegg er det helt avgjørende for reinen at kalvingslandet som simlene benytter er mest mulig uforstyrret i kalvingsperioden. Tilgang på flyttveier mellom de ulike sesongbeitene er også avgjørende for at reindrifta skal kunne opprettholde drifta på dagens nivå. Tilgang på beiter resten av året er også viktig, men reinen er litt mindre sårbar for forstyrrelser i disse periodene.

Tabell 1. Kriterier for verdsetting av landbruksaktivitet.

Verdi	Kriterier
Svært stor verdi	Tilgang på området for slått, beiting, setring og skogbruksaktivitet er en forutsetning for å opprettholde drifta på dagens nivå
Stor verdi	Området utgjør en betydelig del av beitegrunnet og skogbruk
Middels stor verdi	Området utgjør en marginal del av beitegrunnet og skogbruk
Liten verdi	Området er lite brukt til beiting i dag og har liten økonomisk betydning i skogbruk
Ubetydelig/ingen verdi	Tilgang på området har ikke målbar økonomisk verdi i landbruk

Tabell 2. Kriterier for verdsetting av tamreindrift.

Verdi	Kriterier
Svært stor verdi	Tilgang på området for beiting, flytting og/eller kalving er en forutsetning for opprettholdelse av reindrifta på dagens nivå
Stor verdi	Området utgjør en betydelig del av beitegrunnet i deler av året
Middels stor verdi	Området utgjør en marginal del av beitegrunnet i deler av året
Liten verdi	Området er lite brukt til beiting i dag og har liten økonomisk betydning i reindriftssammenheng
Ubetydelig/ingen verdi	Tilgang på området har ikke målbar økonomisk verdi i reindriftssammenheng

3.3 Vurdering av virkning

Med vurdering av effekt og omfang menes hvordan og i hvilken grad landbruksvirksomheten og tamreindrifta i reguleringsområdet vil bli påvirket av tiltaket. Tiltakets virkninger blir bl.a. vurdert ut fra omfang av eksisterende aktiviteter og sannsynligheten for endringer i bruk eller bruksmuligheter for næringen, etter hvilke vernebestemmelser som velges. Det er gjort en vurdering av hvor stor virkningen trolig vil bli. Omfanget graderes etter følgende femdelte skala som viser antatt verdiendring: *Stor positiv - middels positiv - liten/ingen - middels negativ - stor negativ*. Kriterier og gradering av virkning for landbruk og tamreindrift er beskrevet i tabell 3.

Tabell 3. Kriterier for vurdering av virkning på landbruk og tamreindrift.

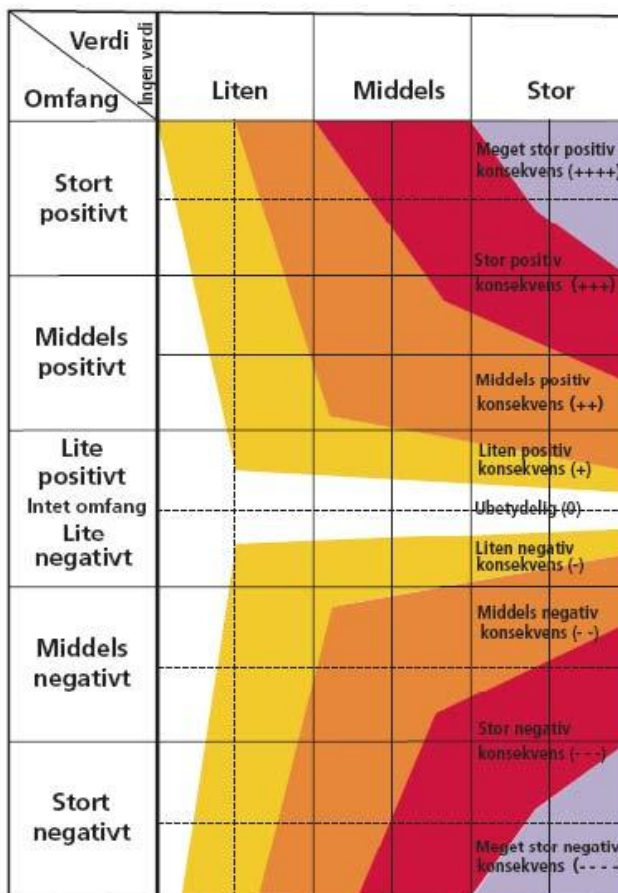
Virkninger	Kriterier
Betydelig negative	Drift eller planlagt landbruks-/tamreindrift må enten opphøre eller reduseres betydelig
Negative	Drift eller planlagt drift i landbruket/tamreindrift må endres
Begrenset	Landbruksdrift/tamreindrift i området blir begrenset i forhold til dagens nivå eller planlagt aktivitet blir ikke gjennomført
Ubetydelige/ingen	Tiltaket har ubetydelig eller ingen virkninger for dagens eller framtidig landbruks-/tamreindrift i området
Positive	Tiltaket har positive virkninger for dagens eller framtidig landbruk/tamreindrift i området

3.4 Vurdering av konsekvens

I vurderingen av konsekvensgrad for landbruket og tamreindrifta blir verdiene sammenstilt med tiltakets effekt og omfang. Denne sammenstillingen er vist i en matrise (figur 1; Jfr. håndbok 140, Statens vegvesen, 2006). Konsekvens er gradert etter en nidelt skala fra meget stor positiv konsekvens til meget stor negativ konsekvens (tabell 4). Matrisen (figur 1) innebærer for eksempel at for områder med stor verdi vil et stort negativt omfang gi meget stor negativ konsekvens.

Tabell 4. Skala som viser konsekvensgraden

++++	Meget stor positiv konsekvens	-	Liten negativ konsekvens
+++	Stor positiv konsekvens	--	Middels negativ konsekvens
++	Middels positiv konsekvens	---	Stor negativ konsekvens
+	Ubetydelig positiv konsekvens	----	Meget stor negativ konsekvens
0	Ubetydelig/ingen konsekvens		



Figur 1. Samlet presentasjon av de tre trinnene i konsekvensvurderingen, der trinn 1 verdsetting er vist øverst, trinn 2 virkning er vist nedover til venstre og trinn 3 samlet konsekvensvurdering er resultatet av disse og vist til høyre i figuren.

3.5 Vernebestemmelser for landskapsvernområde

Justert forskriftsmal for landskapsvernområder (11. desember 2007) er benyttet ved vurdering av konsekvenser av tiltaket. Vernebestemmelser med relevans for landbruk og tamreindrift er omtalt i de følgende avsnitt.

3.5.1 § 3 Vernebestemmelser med relevans for landbruk og tamreindrift

I følge § 3 pkt 1.1 i vernebestemmelsene er området bl.a. *vernet mot inngrep som vesentlig kan endre eller virke inn på landskapets art eller karakter*. Med enkelte unntak (beskrevet i pkt 1.2 og 1.3 i forskriften) er drenering og annen form for tørrlegging, nydyrking, nyplantning og bakkeplanering forbudt. Bestemmelsene er ikke til hinder for vedlikehold av bygninger og andre anlegg. Vedlikehold omfatter ikke ombygging eller utvidelse (§ 3 pkt 1.2a), bestemmelsen er ikke til hinder for vedlikehold av eksisterende stier, skilt bruer og lignende i samsvar med forvaltningsplan (§ 3 pkt 1.2b), vedlikehold av eksisterende veier i samsvar med forvaltningsplan (§ 3 pkt 1.2c), drift og vedlikehold av jordbruksareal i delområde..... Retningslinjer for drift fastsettes i forvaltningsplan (§ 3 pkt 1.2d). Bestemmelsen er heller ikke til hinder for *anlegg av sanketrøer og nødvendig gjerding i delområde...*(§ 3 pkt 1.2e).

Forvaltningsmyndigheten kan gi tillatelse til ombygging og utvidelse av bygninger (§ 3 pkt 1.3a), gjenoppbygging av bygninger som er gått tapt ved brann eller naturskade (§ 3 pkt 1.3b), oppføring av bygninger og anlegg som er nødvendige til jordbruksformål i delområde..... (§ 3 pkt 1.3c) samt

oppføring av bygninger og anlegg som er nødvendig for utøvelse av reindrift (§ 3 pkt 1.3d) og bygging av bruer og legging av klopper (§ 3 pkt 1.3e).

Beite er tillatt. Rydding av beite og eksisterende stølsvoller, samt slått og lauving er tillatt (§ 3 pkt 2.2). Plukkhogst av ved til hytter er tillatt (§ 3 pkt 2.3). I delområde..... kan skogsdrift skje i medhold av plan som er godkjent av forvaltningsmyndigheten (hogsten skal følge et sett av opplistede retningslinjer i § 3 pkt 2.4.)

Innenfor nærmere avgrensa deler av landskapsvernområdet kan Direktoratet for naturforvaltning ved særskilt forskrift regulere eller forby ferdsel som kan skade naturmiljøet (§ 3 pkt 5.4).

Motorferdsel er forbudt på land og vatn, herunder start og landing med luftfartøy (§ 3 pkt 6.1). Forbudet er ikke til hinder for *motorferdsel på innmark i forbindelse med drift av jordbruksarealer* (§ 3 pkt 6.2b), *nødvendig bruk av beltekjøretøy på vinterføre i forbindelse med utøvelse av reindrift. Leiekjørere for reieneier eller reindriftsansvarlig må medbringe skriftlig domkumentasjon/avtale med oppdragsgiver for at kjøringen skal være lovlig* (§ 3 pkt 6.2e), *motorferdsel i samsvar med plan for skogsdrift som er godkjent etter pkt. 2.4* (§ 3 pkt 6.2f), *motorferdsel for transport av syke/skadde dyr i medhold av lov om dyrevern* (§ 3 pkt 6.2i) og *motorferdsel for transport av gjerdemateriell* (§ 3 pkt 6.2j). Forvaltningsmyndigheten kan gi tillatelse til: *bruk av beltekjøretøy på vinterføre i forbindelse med husdyrhold* (§ 3 pkt 6.3b), *motorferdsel i forbindelse med vedhogst til eget bruk etter pkt. 2.3* (§ 3 pkt 6.3c), *bruk av beltekjøretøy på vinterføre eller luftfartøy for transport av varer og utstyr til hytter og støler* (§ 3 pkt 6.3d), *bruk av beltekjøretøy på vinterføre eller luftfartøy for transport av materialer og byggearbeid på hytter, klopper og lignende* (§ 3 pkt 6.3e). Forvaltningsmyndigheten kan gi tillatelse til *bruk av luftfartøy eller motorkjøretøy på barmark i forbindelse med reindrift* (§ 3 pkt 6.3g), *motorferdsel i forbindelse med vedlikehold av veg* (§ 3 pkt 6.3i) og *motorferdsel i forbindelse med vedlikehold av eksisterende vannveier i medhold av forvaltningsplan* (§ 3 pkt 6.3j). *For reindriften legges det opp til en praksis med flerårige tillatelser med grunnlag i godkjent distriktsplan etter reindriftsloven, slik at næringen kan utøves på en tilfredsstillende måte.*

I § 3 pkt 7.1 er det spesifisert at utendørs lagring av materialer, gjerdeutstyr og lignende er forbudt. All bruk av kjemiske midler som kan påvirke naturmiljøet er forbudt.

3.5.2 Tolking av vernebestemmelser og definisjoner

I følge vernebestemmelsene (§ 3 pkt 1.3f) kan forvaltningsmyndigheten gi tillatelse til oppføring av bygninger og anlegg som er nødvendig for utøvelse av reindrift (§ 3 pkt 1.3f). Gammer defineres som bygninger.

3.6 Vernebestemmelser for nasjonalpark

Justert forskriftsmal for nasjonalparker (11. desember 2007) er benyttet ved vurdering av konsekvenser av tiltaket. Vernebestemmelser med relevans for landbruk og tamreindrift er omtalt i de følgende avsnitt.

3.6.1 § 2 og 3 Vernebestemmelser med relevans for landbruk og tamreindrift

I følge § 2 er et av formålene å *ta vare på kulturminne og kulturlandskapsinnslag*. I følge § 3 pkt 1.1 i vernebestemmelsene er området bl.a. *vernet mot inngrep av enhver art, herunder oppføring av bygninger, andre varige eller midlertidige innretninger, gjerder og anlegg, vegbygging, bergverksdrift, vassdragsregulering, graving, utfylling og henleggelse av masse, sprenging og boring, bryting av stein, mineraler eller fossiler, fjerning av større stein og blokker, mineraler eller fossiler, drenering og annen form for tørrlegging, nydyrking, bakkeplanering, fremføring av luft- og jordledninger, bygging av bruer og klopper, oppsetting av skilt, opparbeiding og merking av stier, løyper og lignende.*

Bestemmelsene er ikke til hinder for: *vedlikehold av bygninger og andre anlegg som ikke fører til bruksendring. Vedlikehold omfatter ikke ombygging eller utvidelse (§ 3 pkt 1.2 a), eller vedlikehold av eksisterende stier, skilt bruer og lignende i samsvar med forvaltningsplan (§ 3 pkt 1.2 b).*

Forvaltningsmyndigheten kan gi tillatelse til: *ombygging og utvidelse av bygninger (§ 3 pkt 1.3a), gjenoppbygging av bygninger, anlegg og innretninger som er gått tapt ved brann eller naturskade (§ 3 pkt 1.3b), bygging av bruer og legging av klopper (§ 3 pkt 1.3c).* Forvaltningsmyndigheten kan videre gi tillatelse til: *ombygging og oppsetting av nye gjerder, sanketrær og lignende (§ 3 pkt 1.3e), oppføring av bygninger og anlegg som er nødvendig for utøvelse av reindrift (§ 3 pkt 1.3f), bruksendring av eksisterende bygninger (§ 3 pkt 1.3g).*

I følge 2.1 er: *Vegetasjon, herunder døde busker og trær vernet mot all skade og ødelegging. Planting eller såing av trær og annen vegetasjon er forbudt.*

Bestemmelsen er ikke til hinder for: *beite (§ 3 pkt 2.2a), skånsom bruk av trevirke til bålbrenning (§ 3 pkt 2.2b) og plukkhogst av ved til støler i nasjonalparken i samsvar med forvaltningsplan (§ 3 pkt 2.2f).* Det kan vurderes en mer spesifikk bestemmelse om beite hvis området er svært sårbart el. utsatt for sterkt beitetrykk. Videre kan forvaltningsmyndigheten gi tillatelse til: *plukkhogst av ved til hytter i samsvar med forvaltningsplan (§ 3 pkt 2.3a), rydding av eksisterende stølsvoller i samsvar med forvaltningsplan (§ 3 pkt 2.3b) og bruk av plantevernmidler for stubbebehandling i samsvar med rydding av eksisterende stølsvoller (§ 3 pkt 2.3c).*

Jakt er tillatt etter viltlovens bestemmelser (§ 3 pkt 3.2a) og fiske er tillatt etter lakse- og innlandsfiskeoven (§ 3 pkt 3.2b).

Innenfor deler av nasjonalparken kan Direktoratet for naturforvaltning ved forskrift regulere eller forby ferdsel som kan skade naturmiljøet (§ 3 pkt 5.4).

Motorferdsel er forbudt på land og vatn, og i lufta under 300 meter fra bakken (§ 3 pkt 6.1). Forbudet gjelder ikke for *nødvendig bruk av beltekjøretøy på vinterføre i forbindelse med utøvelse av reindrift (§ 3 pkt 6.2b) eller motorferdsel for transport av syke/skadede dyr i medhold av lov om dyrevern (§ 3 pkt 6.2c).* Forvaltningsmyndigheten kan gi tillatelse til: *utkjøring av saltstein på snødekt mark i regi av beitelag og frakt av gjerdemateriell i forbindelse med husdyrhold (§ 3 pkt 6.3a), flyging lavere enn 300 m over bakken i forbindelse med beitedyrleting og dyretellinger (§ 3 pkt 6.3c), bruk av beltekjøretøy på vinterføre i forbindelse med vedhogst etter pkt. 2.3 (§ 3 pkt 6.3d), bruk av beltekjøretøy på vinterføre eller luftfartøy for transport av varer og utstyr til hytter og støler (§ 3 pkt 6.3e), og for transport av materialer til vedlikehold og byggearbeid på hytter, klopper og lignende (§ 3 pkt 6.3f).* Forvaltningsmyndigheten kan gi tillatelse til: *bruk av luftfartøy eller motorkjøretøy på barmark i forbindelse med reindrift (§ 3 pkt 6.3h).* For reindriffta legges det opp til en praksis med flerårige tillatelser med grunnlag i godkjent distriktsplan etter reindrifftsloven slik at næringen kan utøves på en tilfredsstillende måte.

I (§ 3 pkt 7.1) er det spesifisert at utendørs lagring av materialer, gjerdeutstyr og lignende er forbudt. All bruk av kjemiske midler som kan påvirke naturmiljøet er forbudt.

3.6.2 Tolking av vernebestemmelser og definisjoner

I vernebestemmelsene (§ 3 pkt 1.2) står følgende: *”Bestemmelsene i pkt. 1.1 er ikke til hinder for vedlikehold av bygninger og andre anlegg. Vedlikehold av gjerder og sanketrær brukt i tamreindriffta defineres som anlegg.*

I følge vernebestemmelsene (§ 3 pkt 1.3f) kan forvaltningsmyndigheten gi tillatelse til oppføring av bygninger og anlegg som er nødvendig for utøvelse av reindrift (§ 3 pkt 1.3f). Gammer defineres som bygninger.

3.7 Vernebestemmelser for naturreservat

Standard forskriftsmal for naturreservat er benyttet som mal for vurdering av konsekvenser av tiltaket. Vernebestemmelser med relevans for landbruk og tamreindrift er omtalt i de følgende avsnitt.

3.7.1 § 3 Vernebestemmelser med relevans for landbruk og tamreindrift

I følge vernebestemmelsen (§ 3 pkt 3) må det *ikke iverksettes tiltak som kan endre naturmiljøet, som f.eks. oppføring av bygninger, anlegg, gjerder, andre varige eller midlertidige innretninger*. Videre er motorferdsel til lands og til vanns forbudt, herunder start og landing med luftfartøy (§ 3 pkt 4). Det kan også settes lavtflygingsforbud (under 300m). Bestemmelsene er ikke til hinder for vedlikehold av bygninger, veier og andre anlegg som er i bruk på fredningstidspunktet.

Direktoratet for naturforvaltning kan av hensyn til verneformålet ved forskrift forby eller regulere beite i hele eller deler av naturreservatet (§ 6).

3.8 Avbøtende tiltak

Avbøtende tiltak innebærer justeringer eller endringer av vern, som ofte gjør vern svakere, men gir klare fordeler for landbruk eller reindrift.

3.9 Definisjoner

- Influensområde: Areal omkring utredningsområdet som utøver landbruksaktivitet og reindrift i utredningsområdet
- Produktiv skog: Skogsmark med produksjonsevne større enn 0,1 m³/daa og år.
- Uproduktiv skog: Skogsmark med produksjonsevne mindre enn 0,1 m³/daa og år. Slik skog er normalt uten interesse for skogbruk.
- Drivverdige skog: Produktiv skog der tømmerverdien er større en driftskostnadene.

3.10 Avgrensinger

Jakt, fiske og gårdsturisme og annen form for reiseliv i tilknytning til landbruksenheter er ikke definert som landbruk i denne konsekvensutredningen og behandles i andre delutredninger.

3.11 Kartvedlegg

Det er vedlagt kart (vedlegg 4) i utredningen som viser tamreinlagets arealbruk gjennom året. Drivingsleier, kalvingsområder og oppsamlingsplasser er avmerket. I tillegg viser kartet bl.a. hytter som tamreinlaget disponerer.

4. Statusbeskrivelse og verdivurdering

Dagens landbruksaktivitet og reindrift i utredningsområdet er beskrevet. Verdivurderingen er også beskrevet.

4.1 Landbruksvirksomhet i utredningsområdet, 0-alternativet

Det er ingen gårdsbruk i drift innenfor utredningsområdet i noen av de tre berørte kommunene Luster, Skjåk og Lom, men det utøves landbruksvirksomhet innenfor utredningsområdet i alle tre kommunene. Landbruksaktiviteten innenfor utredningsområdet omtales kort i denne konsekvensutredningen. For detaljert beskrivelse av landbruket henvises til Skjerdal (2006).

4.1.1 Luster

Det er 25 dekar innmarksbeite på Knivabakkli, innenfor utredningsområdet. Dette beites i dag, men ble tidligere slått. Dette innmarksarealet er ikke klassifisert som innmark på kartet, (se vedlagt kart 3), Det er ikke vei inn til dette området, slik at det kan ikke fraktes ut fôr (Skjerdal, pers.med.). Verdien av beiting på innmarksbeitet i Mørkridsdalen vurderes å ha middels verdi i landbrukssammenheng.

Det er ikke innmarksarealer i Vigdalen hvor landskapsvernområder kan være aktuelle.

Det beites med husdyr på utmarksbeite i utredningsområdet. I 2006 beitet 5 826 sau/lam, 253 geiter, 332 storfe og 9 hester i og i tilknytning til utredningsområdet for vern. Mørkridsdalen brukes i dag både til sommerbeite for sau og lam og til høstbeite for voksne sauer. På grunn av økende tap av sau til store rovdyr er det satt i gang tidlig nedsanking av sau. Lam tas fra sauene og settes på innmarksbeite rundt gårdene, mens voksne sauer beiter utmark og stølsvollene i Mørkridsdalen, (Steinulf Skjerdal, pers.med.). Beiteområdene innenfor utredningsområdet vurderes å ha svært stor verdi.

Det er ingen støler i drift innenfor utredningsområdet i Luster. Det slås heller ikke på stølene lenger, men det beites imidlertid med husdyr på de gamle stølsvollene og i området rundt disse. Verdien av beiteområdene rundt stølene vurderes til å ha middels stor verdi.

Geirr Vetti har planer om etablering av stølsdrift i kombinasjon med turisme på Myrasete. Bygging av stølshus er godkjent. Planen er at turistene skal være aktivt med i stølsdrift basert på eldre driftsmåter ved å være med på å lage ost av geitemelka. På denne måte vil gården få ei tilleggsnæring i form av turisme i tillegg til melkeproduksjonen. Myrasete ligger i området hvor nasjonalpark kan være aktuelt. Gjenopptakelse av setringa på Myrasete har svært stor verdi for Vetti.

Stølen Drivande i Vigdalen er ikke i drift. Den ligger på grensen til utredningsområdet. Det er ikke innmarksarealer innenfor området i Høgdalen hvor naturreservat kan være aktuelt.

4.1.2 Skjåk

Grensen for utredningsområdet går hovedsakelig over skoggrensen på vestsiden langs hoveddalføret i Skjåk. Dermed er store deler av beite- og stølsområdene på vestsiden av dalen innenfor utredningsområdet. Det er ca 200 bruk i kommunen som har beiterett i tilknytning til Breheimen, men ikke all disse benytter seg av den i dag. Verdien av beiteretten vurderes å være svært stor for muligheten til å drive husdyrproduksjon i kommunen.

Det er 11,3 da fulldyrka jord på Mysubytta (se vedlagt kart 1), innenfor utredningsområdet, 5,2 da overflatdyrka jord og 56,2 dekar innmarksbeite. Dette utgjør til sammen 72,7 dekar. Innmarka ble inntil 2005 slått maskinelt. Dette slåttearealet ligger langt fra der fôret skal brukes og transporten er lang og kostnadene per forenhet er større enn ved arealer nærmere gården. Verdien av å kunne bruke innmarka på stølene til slått vurderes som middels stor. Disse arealene beites per i dag.

I beitesammenheng utgjør innmarksarealene en del av beitetilgangen. Utmarksressursene er større enn utnyttingsgraden. Verdien av å bruke innmarksarealene til tilleggsbeiter til utmarksarealene vurderes derfor å ha middels stor verdi i landbruksammenheng.

Omfanget av beiting innenfor utredningsområdet er omfattende. Beitebruken er organisert gjennom Skjåk beite- og sankelag. Om lag halvparten av sauene i kommunen beiter i og i tilknytning til utredningsområdet. I 2005 beitet knapt 2167 sau/lam, 357 geit og 894 storfe i eller i tilknytning til utredningsområdet. Verdien av å kunne benytte utmarksarealene vurderes å være av svært stor verdi.

Innenfor utredningsområdet ligger følgende setergrender:

- Mysubytta der ni bruk har seter, hvorav ett bruk setret inntil 2007 (Marianne Stensgaard, pers.med.).
- Røykjeskålsli ett bruk med geitestøl som er i bruk. For tiden er det ikke melkeproduksjon på setra, men dette kan igjen bli aktuelt avhengig av meieriets behov for geitemelk gjennom året (Håkon Klepp, pers. med.).
- Lundadalsseter Ytste der fem bruk har seter, men ingen har aktiv setring per i dag

Det er en rekke setergrender like utenfor utredningsområdet. Flere av disse har beiteområder innenfor utredningsområdet. De fleste setrene er per i dag ikke i aktiv setring, men beitebruken opprettholdes på mange av setrene ved at beitedyrene oppholder seg i utmarka rundt setrene og samtidig beiter setervollene. Verdien av beiteområdene rundt stølene vurderes å ha middels stor verdi for beitebruken.

Dagens landbrukspolitikk legger opp til stimulering av setring og gjenopptakelse av setring. Dette har sammenheng med fokuset på gjengroing av kulturlandskapet også i fjellet. Det finnes økonomiske virkemidler som støtter opp under setring. I tillegg vil også lokale SMIL-midler kunne brukes til slik støtte. Dagens trend med tilleggsnæring på gårdene i form av reiseliv og småskala matproduksjon gir økte muligheter til større aktivitet på setrene. Verdien av å kunne bruke setrene eller gjenoppta setringa vurderes å ha svært stor verdi for de aktuelle bruk.

Det er ikke landbruksaktivitet i tilknytning til gamle Strynefjellsveien, bortsett fra beiting.

4.1.3 Lom

I Lom ligger utredningsområdet på nordvest siden av Bøverdalen, ovenfor skoggrensa. Det er ca 50 gårdsbruk i drift i influensområdet, som her defineres som Bøverdalen og oppover hoveddalføret til kommunegrensen til Skjåk.

Innenfor utredningsområdet ligger flere setergrender. Nordre Høydalen har aktiv setring med geit. Her er det 10,3 da innmarksbeite (se vedlagt kart 2).

Søre Høydalen har ikke lenger aktiv setring. Her er det er 40,4 da fulldyrka mark og 13,9 da overflatedyrka mark. Det er kun innmarksarealer innenfor utredningsområdet for vern. Innmarksarealene slås (Kristine Sørli, pers.med.).

På Kvålssetre/Hansbue er det 24 dekar innmark. Denne slås på sommeren og beites. Verdien av å kunne bruke setrene vurderes å ha svært stor verdi for aktuelle bruk. (Kristine Sørli, pers.med.).

Verdien av å kunne hente del av fôrgrunnet på setrene vurderes å ha middels stor verdi for de brukene som utfører dette. Det er organisert systematisk tilsyn i beiteområdene (Ola Magnar Hoft pers. med.)

Innenfor utredningsområdet som ligger i Lom beiter det dyr fra både Lom og Skjåk. Se tabell 5 nedenfor.

Tabell 5. "Tabell 22, sitert fra Skjerdal (2006). Dyr på beite i utgreiingsområdet, tal frå landbrukskontoret og NIJOS"

	Dyr frå Skjåk	Dyr frå Lom	Lom Beitelag 2004
Sau + lam	658	2171	6260
Kyr	49	73	295
Andre storfe	93	97	
Geit/kje	0	191	0

Beiting i utmarka og på innmark rundt setrene opprettholdes. Verdien av beiteområdene i utmarka rundt stølene vurderes til å ha svært stor verdi.

4.1.4 Dyrkbar mark

Det er dyrkbar mark flere steder innenfor utredningsområdet. Dette er ikke kartlagt her. Ut fra dagens lønnsomhet ved nydyrking i områder som ligger så lite tilgjengelig, vurderes dette ikke å ha noen verdi for landbruket på nåværende tidspunkt og i overskuelig framtid.

4.1.5 Kulturlandskap

Fjellet og annen utmark er gjennom århundrer brukt i jordbruk, skogbruk og reindrift. Dette har påvirket landskapet i ulik grad også i utredningsområdet. I dag vises dette i utredningsområdet mest ved at det er stølsvoller og andre beiteområder som framstår som åpent landskap. Dette holdes i hevd noen steder, mens det andre steder i ferd med å gro igjen med kratt, skog og høye urter. Dagens maskinelle høstemetoder gjør det vanskelig å utføre slått på noen av stølsvollene (Mørkridsdalen), mens andre steder går dette greit (Høydalen og Mysubytta). Beitedyr er oftest den mest aktuelle form for skjøtsel av slike kulturlandskapsområder, men noen steder kreves tilrettelegging for at dette skal være attraktivt nok for bøndene. For å motivere til dette er det økonomiske virkemidler i jordbruksavtalen som skal støtte opp om setring, beiting av kulturlandskap med mer. Det gis støtte gjennom produksjonstilskudd i jordbruket, og regionale miljøtilskudd til landbruket (RMP) som er svært målrettet mot miljøverdiene innenfor fylket. I Oppland er det særlig seterdrift, setermiljø og aktiv bruk av beitemark og marginale jordbruksarealer som er prioritert høyt. I tillegg er det lokale SMIL-midler som forvaltes av kommunene som kan gå til tilrettelegging av bl.a. slike tiltak. Disse styres av lokale strategier utformet for den enkelte kommune. Bygninger på setrene er ofte i dårlig forfatning, siden de ikke lenger er i bruk til landbruksformål. Det kan også søkes SMIL-midler til vedlikehold av stølsbygninger. Beiting som kulturlandskapskjøtsel vurderes å ha svært stor verdi for å kunne opprettholde kulturlandskapet. Slått kan i noen områder erstattes av beiting og har derfor middels stor verdi med henblikk på kulturlandskapskjøtsel. I følge Miljøfaglig utredning (2007) bør det beites med husdyr for å sikre de botaniske verdiene i Høyrokampen-området. Dette området er klassifisert som verdifullt kulturlandskap. Her er det både beitemarkssopper, orkideer og andre sårbare arter. Det anbefales vedhogst for å sikre åpne flater for dermed å legge forholdene til rette for orkideer.

4.1.6 Bygninger til bruk i landbruksdrift

Det er mange støler og noen få tilsynsbuer til bruk i forbindelse med tilsyn av beitedyr. For detaljer omkring de enkelte buene, henvises til "Delutredning hytter og andre bygninger" (Fangel, 2008) og Skjerdal (2006). I tillegg er det kommet opplysninger om to gjeterbuer i Luster, ei søraust for Spørteggbreen, og ei sør for Ofsarvatnet ved 300 kV kraftlinja.

Verdien av å bruke buene til tilsyns- og sankebuer vurderes å ha svært stor verdi.

4.1.7 Stier

Det er en rekke stier og ferdselsveier innenfor utredningsområdet. Flere av disse er under gjengroing og trenger vedlikehold. Stiene benyttes i dag av beitedyr og folk. Verdien av å holde stiene åpne for folk og dyr vurderes å ha stor verdi for å kunne bruke beiteområdene effektivt.

4.1.8 Bruer

For å gjøre området lettere tilgjengelig som beiteområde og for ferdsel, er det etablert en rekke bruer for beitedyr og folk innenfor utredningsområdet. Flere av disse trenger imidlertid vedlikehold. For detaljer omkring de enkelte bruene, henvises til Skjerdal (2006). Verdien av å holde bruene i forsvarlig stand vurderes å ha svært stor verdi for å kunne bruke beiteområdene effektivt og for å kunne utføre tilsyn og sanking på en god måte.

4.1.9 Gjerder

Det er en rekke gjerder som brukes for å holde beitedyr på plass eller holde dyr ute fra bestemte områder som f. eks innmark som slås. Det er i bruk både elektriske gjerder og nettingsgjerder til å styre beitebruken. I tillegg er det egne innhegninger til bruk under sanking av beitedyr. Det er også ei ferist i bruk ved Søre Snipen, på nordsiden av Bøvertunvatnet, som brukes sammen med et sperregjerde for å regulere beiting. Gjerdene har svært stor verdi for å kunne bruke beiteområdene effektivt.

Innefor utredningsområdet er det elektriske gjerder følgende steder (Bjørn Dalen)

Tundradalen:

ved Gammelstulen på vestsiden av dalen fra Tundra elv, oppover lia mot skoggrensen

ved Grotåa på østsiden av dalen frå Tundra og oppover lia et stykke mot svaberget i Grotåa.

Mysubytta:

ved seterstulen fra bilveien og oppover i skoglia.

Liavassosen:

oppover i skogen frå Vatnet ved brua. (Utenfor utredningsområdet)

4.1.10 Saltstein

Det er utlagt saltstein en rekke steder i beiteområdet. Steinene blir i stor grad kjørt ut i marka på vinterføre og plassert i saltkasser eller i hus før de legges ut til beitedyrene på sommerbeite. Bruk av saltstein vurderes å ha middels stor verdi for beitebruken.

4.1.11 Motorisert ferdsel

Det utøves motorisert ferdsel på vinterføre til frakting av saltstein til beitedyr, materialer til reparasjoner av støler, andre bygninger, gjerder, bruer og andre installasjoner samt vedtransport. Det er i praksis svært vanskelig å utøve landbruksvirksomheten uten å benytte motorisert kjøretøy til nevnte oppgaver. Materiellet er ofte for tungt til å fraktes inn til de aktuelle områdene med håndmakt. Det forekommer i mindre grad transport med helikopter i Luster på grunn av bratt terreng opp fra Dalene. Verdien av å kunne benytte motorisert kjøretøy vurderes å ha svært stor verdi for utøvelse av landbruk i området.

I spesielle tilfeller benyttes det motorisert kjøretøy til leiting etter savnede husdyr samt beredskap i forbindelse med uttransport av syke dyr, transport av veterinær til syke dyr, evt. nødslakt. Denne transporten er sjelden i bruk, men en slik beredskap vurderes å ha stor verdi for landbruksvirksomheten i området.

4.1.12 Vannveier i jordbruket i Skjåk og Lom

Skjåk og Lom er blant landets mest nedbørfattige områder og har derfor lange tradisjoner med kunstig vanning, noe som er dokumentert skriftlig fra 1598, men har trolig også foregått før dette. Vanningsanleggene transporterer vann fra fjellet ned til dyrka mark på gårdene nede i dalen og til setrene. På grunn av det nedbørfattige klimaet og høy temperatur er tørke på landbruksarealene ei stor utfordring. Vannveiene er delvis vedlikeholdt og bygget ut gjennom flere hundre år og mange er fortsatt i bruk. Disse består av både grøfter gravet i bakken, trerenner og rør. Vannveiene er avmerket på kart. Vannveiene vurderes å ha svært stor verdi for jordbruksproduksjonen på mange av gårdene i kommunene. Det kan være ønskelig å etablere nye vannveier i området. Det er ikke kommet innspill på dette og verdien av å etablere nye vannveier er av liten verdi.

4.2 Skogbruksvirksomhet i reguleringsområdet, 0-alternativet

Generelt har en innen skogbruk merket at realverdien av tømmer stadig har blitt mindre. Dette skyldes jevnt synkende tømmerpriser de siste 50 år, selv om prisen på tømmer har økt noe i seinere tid.

Grensen for utredningsområdet ligger hovedsakelig over skoggrensen, bortsett fra ved Sota-Mysubytta og i Mørkridsdalen, samt noen øvrige mindre skogarealer. Skogressursene i utredningsområdet Skjåk og Lom karakteriseres som marginal (Pedersen, T. Pers. med).

Skogbruksinteressene innen utredningsområdet er todelt - ved til eksisterende bygninger i området (hytter) og uttak av tømmer i skogbruksdrift. Verdien av tømmer i skogbruksdrift vurderes som liten i skogbrukssammenheng.

Skogreising og treslagsskifte vurderes ikke som økonomisk lønnsomt i dag, og dermed vil heller ikke 0-alternativet gi ytterligere skogreising i området.

4.2.1 Luster

Skogen i Mørkridsdalen er frodig lauvskog med noe barskog. Skogen ligger vanskelig tilgjengelig, siden det ikke er bygget skogsvei. Skogen er produktiv, men ikke drivverdig (Skjerdal, S. Pers. med.). Det er ikke skogsdrift innenfor utredningsområdet i Luster i dag, men det ble tidligere tatt ut ved til stølene og vedlikehold av stølshusene. Det har vært diskutert i flere år å bygge skogsvei, men dette er ikke gjort, og det foreligger ikke planer om å gjøre dette på nåværende tidspunkt. Skogen har liten verdi ut fra dagens priser på virke.

4.2.2 Skjåk

Skogarealet innenfor utredningsområdet for vern i Skjåk er lokalisert til området mellom Sota og Mysubytta. Dette er blandingsskog av storvokst furu på lav bonitet og bjørkeskog på middels bonitet (se kart). Det foreligger ikke beregninger av tilvekst eller kvantum av skogen. Tidligere ble denne skogen utnyttet i forbindelse med setring. Denne skogen er tilgjengelig ved at det er vei i området. Skogen er drivverdig, men Skjåk allmenning har ikke tatt ut skog fra dette området på flere tiår. Det finnes trær som har verdi i forbindelse med produksjon av nisjeprodukter som spesialvirke av fjellskog. Allmenningen laget på 1990-tallet en egen forvaltningsplan for denne skogen og har siden den tid ikke tatt ut skog fra dette området ut fra miljøhensyn (Stig Aaboen, pers. med.). Dette medfører et økonomisk tap, siden skogen er drivverdig. Skogen vurderes til å ha middels stor verdi for Skjåk allmenning.

Utover skogen ved Sota- Mysubytta er det kun små ubetydelige arealer med hovedsakelig lauvskog i Skjåk innenfor utredningsområdet.

4.2.3 Lom

Det aller meste av utredningsområdet ligger over skoggrensen. Det er imidlertid noe bjørkeskog innenfor utredningsområdet i Høydalen i Lom. Denne skogen benyttes til uttak av ved til setrene i området. Denne skogen er ikke produktiv og har liten verdi.

4.3 Jordbruksvirksomhet i influensområdet

Jordbruket i de tre berørte kommunene er av stor betydning for bosetting (Skjerdal, 2006). Kommunene ligger over snittet for sine fylker og for landet i landbruksproduksjon. Det er husdyrhold som er hovedproduksjonen i tillegg til kornproduksjon i Lom og Skjåk og frukt- og bærproduksjon i Luster. For mer detaljer om landbruksdrifta i kommunen henvises til Skjerdal. (2006).

Selv om ingen gårder ligger innenfor utredningsområdet, har flere bruk beiteområder, og noen få seterdrift innenfor området. Utredningsområdet er av svært stor verdi for husdyrproduksjonen i kommunene.

4.4 Skogbruksvirksomhet i influensområdet

I både Skjåk og Lom er skogbruket en av de viktigste næringene. Kommunene har store arealer med produktiv furuskog og lauvskog. Skogbruket i kommunene er organisert i allmenninger samt noe privat skog. Det tas årlig ut store verdier fra skogen i kommunene. Sagbruk i Skjåk og Lom har i tillegg til vanlig skogsdrift spesialisert seg på produksjon av nisjeprodukter fra spesialvirke fra fjellskogen. Dette er produkter som har høy pris og som er ettertraktet.

I Luster er skogbruket av mindre betydning, men det er store arealer med produktiv lauvskog og furuskog som i mindre grad blir utnyttet. Det er plantet en god del gran de siste 60 år. Det har de siste årene vært lite avvirking i skogen, pga lave priser på tømmer.

4.5 Fremtidig landbruksvirksomhet

Det er forhold internasjonalt som tyder på at prisene på mat på verdensmarkedet vil fortsette å stige og at priser på innsatsfaktorer som kraftfôr og kunstgjødsel vil stige. Man har per i dag ikke oversikt over hva dette kan føre til når det gjelder utnyttelse av utmarksressurser - som for eksempel setring på nedlagte setre eller økt bruk av utmarksressurser osv.

4.5.1 Luster

Det er følgende planer for ny landbruksvirksomhet innenfor utredningsområdet i Luster:

- Ønske om oppføring av flere seterhus, gjeterbuer og vedlikehold av bygninger i Fortundalen.
- To samdrifter for sau i Jostedalen vil ha beiteområder innenfor utredningsområdet.
- Bygging av bu i Kleberbotnen
- Jakt- og kvilebu ved Persli
- Etablering av bruer på gamle bru-lokaliteter og evt. nye lokaliteter
- Etablere gjerder på gamle gjerde-lokaliteter
- Føre opp nye hus på støler og nye gjeterbuer
- Føre opp bygninger på tufter etter gamle hus på støler
- Nybygg på støler
- Vedlikehold av gjerder

4.5.2 Skjåk

Det er følgende planer for ny landbruksvirksomhet innenfor utredningsområdet i Skjåk:

- I utmarksplanen til Skjåk kommune er det pekt på at det kan være et udekket behov for fellesbu (tilsynsbu) i området Tverrfjellet-Skjellain.
- Setereierne på Mysubutta har signalisert at de ønsker mulighet for vedlikehold og påbygg av bygningsmassen. I tillegg er det ønske om nytt bygg til melkerom/aggregatus.
- Beitebruksplan er under utarbeiding

4.5.3 Lom

Beitebruksplan for Lom kommune er utarbeidet og vedtatt 30.08.07. I Beitebruksplan for Lom er det utarbeida et kart som bla. viser talet på dyr som nytter utmarksbeite, råk/dyretråkk, tilsynsbuer, sperregjerde, saltsteinar og andre tekniske installasjonar.

Det er følgende planer for ny landbruksvirksomhet innenfor utredningsområdet i Lom:

- Planer om gjenoptakelse av setring i Høydalen (Kristine Sørlie, pers.med.)
- Oppføring av tilsynsbu ved Fjellgrovi
- Oppføring av nytt seterhus og et par hytter på Høydalssetra.
- Lom tamreinlag har ønske om å føre opp ei gjeterhytte i området Leir-bøverdalen statsallmenning.
- Beitebruksplan for Lom kommune er utarbeidet og vedtatt 30.08.07

5. Konsekvensvurdering

Dagens landbruksaktivitet og -planer er lagt til grunn for konsekvensvurderingen. Dagens status og utvikling av landbruket i området er basert på faglige utredninger, konkrete planer, retningslinjer og virkemidler som er aktuelle.

5.1 Virkning av 0-alternativet

Dagens landbruksaktivitet, -planer og vernestatus er lagt til grunn for beskrivelsen av 0-alternativet. Dagens status og utvikling av landbruket i området er basert på faglige utredninger, konkrete planer, retningslinjer og virkemidler som er aktuelle.

Antall fremtidige brukere som benytter seg av arealene innenfor utredningsområdet til jordbruksvirksomhet kan på generell basis bli redusert som følge av dårlig inntjening, problemer med rovdyr i besetningene eller manglede rekruttering i jordbruket. Det er imidlertid ikke noe som konkret tyder på dette i influensområdet.

5.1.1 Slått av innmarksarealer innenfor utredningsområdet

Det forventes at innmarksarealene i fremtiden fortsatt vil bli høstet på Mysubytta, i Høydalen og Kvålsetre. Arealene er godt arrondert og det er akseptabel vegstandard slik at det lar seg gjøre å høste arealene maskinelt. Det blir ingen virkning eller konsekvens av 0-alternativet.

5.1.2 Seterdrift ved Røykjeskålslø

Det forventes at seterdrifta fortsetter som før. Det er sannsynlig at driftsomfanget vil øke noe som følge av årlig økning av melkekvotene på de tre aktive brukene. Det blir ingen virkning eller konsekvens som følge av 0-alternativet.

5.1.3 Beiting innenfor utredningsområdet

Sauehold har i en rekke år generelt hatt lav lønnsomhet per årsverk i forhold til de fleste andre landbruksproduksjoner. I jordbruksavtalen i 2007 ble det fokusert på lav lønnsomhet i saueholdet og betydningen av sau som kulturlandskapskjøtter. Dette resulterte i noe økning i tilskudd til saueholdet. Det er grunn til å tro at en styrking av økonomien i saueholdet vil følges opp fremover med bakgrunn i dagens landbrukspolitikk og mangel på lammekjøtt i markedet. På bakgrunn av dette forventes mindre nedlegging av sauebruk fremover.

Det er ikke fremkommet opplysninger om at det vil skje endringer i antall bruk eller dyretall på de aktuelle bruk som beiter i eller i tilknytning til utredningsområdet for vern. Det er likevel sannsynlig at det skjer endringer i form av bruksnedleggelse i influensområdet, selv om det er vanskelig å forutsi hastigheten i denne prosessen. Dette vil ha nær sammenheng med utviklingen av tap av beitedyr til rovdyr. På bakgrunn av at mye av beitevirksomheten i området er godt organisert gjennom velfungerende beitelag er det sannsynlig at bruksnedleggelse i dette området vil være moderat. Ut fra nasjonale trender er det sannsynlig av besetningsstørrelsene for en del bruk vil øke. På bakgrunn av en eventuell bruksnedleggelse og besetningsøkning hos enkelte gjenværende besetninger, forventes dyretallet å være stabilt.

Det forventes større behov for motorisert ferdsel til utkjøring av saltslikkestein til beitedyrene som ledd i stadig profesjonalisering av saueholdet. Stadig flere velger å benytte saltstein som tiltak i en mer og mer målrettet saueproduksjon. Behovet for økt tilsyn begrunnes med myndighetenes fokusering på stadig tettere tilsyn med dyr på beite. Da beitepresset ligger under bæreevnen til området, fører ikke dagens beiting av innmark eller utmark til langsiktige negative konsekvenser for de tilgjengelige beiteressursene. Det blir ingen virkning av 0-alternativet.

5.1.4 Kulturlandskap

Kulturlandskapet holdes i hevd på enkelte setre ved slått og beiting. Der disse skjøtselstiltakene skjer slik at kulturlandskapet holdes åpent og ikke gror igjen vil ikke 0-alternativet ha noen virkning på kulturlandskapet. Flere steder er imidlertid kulturlandskapet på vikende front som følge av gjengroing av stølsvollene og stiene. Dette vil øke som følge av at beitedyrene ikke har tilgang til alle setervollene og at beitetrykket noen steder er for lavt til å holde landskapet åpent. Dermed er 0-alternativet negativt for kulturlandskapen slike steder. Dette gir middels store negative konsekvenser.

5.1.5 Vedlikehold av buer, stier, bruer og gjerder

Beiteområdene har en rekke stier, bruer og bygninger som brukes i landbruksdrifta. Det er av avgjørende betydning av disse vedlikeholdes for at beiteområdene skal kunne utnyttes optimalt. Det forventes derfor at disse fortsatt vil vedlikeholdes i 0-alternativet. 0-alternativet har ingen virkning eller konsekvens for vedlikehold av disse.

5.1.6 Vannveier

Vannveiene vil vedlikeholdes som før og fortsatt benyttes til vanning av jordbruksarealene. Det vil ikke bli noen virkning eller konsekvens av 0-alternativet.

5.1.7 Skogbruk

Skogbruksinteressene innen utredningsområdet er todelt - ved til eksisterende bygninger i området (hytter) og uttak av tømmer i skogbruksdrift. Siden deler av skogressursene ligger uten veiforbindelse er ikke ressursene tilgjengelig per i dag. Det kan være aktuelt å bygge skogsvei inn i Mørkridsdalen. Bygging av skogsbilveg inn Mørkridsdalen vil ha positiv virkning på landbruksdrifta ved at en vei vil lette tilsyn av husdyr på beite. 0-alternativet gir ingen virkning eller konsekvenser for Skogbruket i området.

Utnyttelse av skogen i Sota-Mysubytta; området er ikke utnyttet per i dag. 0-alternativet vil derfor ikke ha noen virkning for skogbruket.

5.2 Virkning av landskapsvernområde

Landskapsvernområde er en relativt mild form for vern. Virkning og konsekvens av denne verneformen er presentert her. Formål et med landskapsvernområde er å ta vare på et egenartet og/eller vakkert natur- og/eller kulturlandskap med det biologiske mangfold som preger landskapet.

5.2.1 Slått av innmarksarealer innenfor utredningsområdet

I følge § 3 1.2d er ikke et vern som landskapsvernområde til hinder for drift og vedlikehold av jordbruksarealer i drift. Retningslinjer fastsettes i forvaltningsplan. Dermed kan slått og jordarbeiding, drenering og annen drift av innmarksarealene på Mysubytta, Høydalen og Kvalssetre fortsette som før ved et slikt vern. Dette gir ingen virkning eller konsekvens ved et vern som landskapsvernområde.

5.2.2 Beiting innenfor utredningsområdet

I følge § 3 pkt 2.2 er beite tillatt ved vern som landskapsvernområde. Rydding av beite og eksisterende stølsvoller, samt slått og beiting er tillatt. Et vern som landskapsvernområde gir ingen virkning eller konsekvens for beiting i utredningsområdet. Det beites med husdyr i områdene ved

Mysubytta, Høydalen, Vigdalen, gamle Strynefjellveien og Mørksridsdalen hvor landskapsvernområde kan være aktuelt.

I følge § 3 pkt 6.3b i forskriften kan forvaltningsmyndigheten gi tillatelse til bruk av beltekjøretøy på vinterføre i forbindelse med husdyrhold. Det forutsettes her at det gis tillatelse til utkjøring av saltstein til beiteområdene. Virkningen av et vern medfører at det må søkes om dispensasjon for denne kjøringen. Dette vurderes å ha liten negativ virkning. Dette gir ubetydelige konsekvenser for beitebruken i området.

5.2.3 Kulturlandskap

Siden beiting vil være den klart viktigste form for kulturlandskapsskjøtsel vil ikke vern som landskapsvernområde være til hinder for skjøtsel av kulturlandskapet.

I følge § 3 pkt 1.2d er ikke et vern som landskapsvernområde til hinder for drift og vedlikehold av jordbruksarealer i drift. Retningslinjer fastsettes i forvaltningsplan. Dermed kan slått og jordarbeiding, drenering og annen drift av innmarksarealene på Mysubytta, Høydalen og Kvalssetre fortsette som før ved et slikt vern. Dette gir ingen virkning eller konsekvens her ved et vern som landskapsvernområde.

5.2.4 Vedlikehold av buer, stier, bruer og gjerder

Forskriften er ikke til hinder for vedlikehold av bygninger, bruer, stier, samt anlegg av bruer og merking av nye stier samt anlegg av sanketrøer og nødvendig gjerding. Et landskapsvernområde vil derfor ikke ha virkning for vedlikehold av disse.

5.2.5 Vannveier

Fredning som landskapsvernområde vil ikke være til hinder for vedlikehold av eksisterende vannveier. Det kan gis tillatelse til bruk av motorkjøretøy i forbindelse med vedlikehold av vannveier, § 3 pkt 6.3j. Det blir følgelig ingen virkning av vern som landskapsvernområde på vedlikehold av eksisterende vannveier.

Det har ikke kommet innspill med planer om etablering av nye vannveier. Etablering av nye vannveier er trolig vanskelig å få gjennomført. I følge § 3 pkt 1.1 i forskriften er området som landskapsvernområde vernet mot inngrep som vesentlig kan endre eller virke inn på landskapets art og karakter. Det er forbud mot inngrep som vegbygging, anlegg og innretninger. Det er grunn til å tro at vannveier vil bli tolket som anlegg eller innretning. Forskriften åpner imidlertid for å kunne gi tillatelse til oppføring av anlegg som er nødvendige til jordbruksformål § 3 pkt 1.3c. Etablering av nye vannveier vil medføre relativt store inngrep og vi antar at det ikke vil gis tillatelse til etablering av slike omfattende anlegg innenfor et landskapsvernområde. Virkningen av landskapsvernområde vil være betydelig negativ på nybygging av vannveier. Dette gir liten negativ konsekvens.

5.2.6 Skogbruk

I følge forskrift for landskapsvernområde er det åpnet for hogst av ved til eget bruk og til hytter og støler i området (§ 3 pkt 2.3) Det blir ingen virkning av vern på uttak av ved til eget bruk. Dette gir ingen konsekvenser av vern som landskapsvernområde.

Vedrørende skogsdrift åpner forskriften for dette i § 3 pkt 2.4 ved at skogsdrift kan skje i medhold til plan som er godkjent av forvaltningsmyndigheten etter kriterier opplistet i forskriften. Dette vil kunne begrense avvirkingen og et vern som landskapsvernområde vil ha en middels negativ virkning på skogsdrifta. Dette gir en middels negativ konsekvens for eventuell skogsdrift i Sota-Mysubytta-området under forutsetning at denne skogen var planlagt drevet.

Utnyttelse av skogen i Sota-Mysubytta; området er ikke utnyttet per i dag. Dersom man forutsetter at denne skogen ikke skal drives, vil et vern som landskapsvernområde ikke ha noen virkning eller konsekvens.

5.3 Virkning av nasjonalpark

Nasjonalpark er en strengere form for vern enn landskapsvernområde, men ikke så streng som naturreservat. Formålet med nasjonalpark generelt er å bevare et stort og tilnærmet urørt og vakkert egenartet naturområde som sikrer biologisk mangfold med økosystemer, arter og bestander (alt. bevare et urørt naturområde med landskapselementer og biologisk mangfold i form osv.). Vi henviser for øvrig til verneformålet for Nasjonalpark i Breheimen og Mørkridsdalen.

5.3.1 Slått av innmarksarealer innenfor utredningsområdet

Innmarksarealene på Kvålssætre slås maskinelt. Etter § 3 pkt 2.2 i forskriftsmal for nasjonalpark er planting og såing forbudt. Vedlikehold og fornyelse av plantebestand i eng og beite, samt åkervekster blir dermed umulig. I forskriften er høsting av innmark ikke tillatt, og det er heller ikke åpnet for å gi dispensasjon til slik høsting. Dette betyr at de dyrka arealene ikke lenger kan benyttes til annet enn beiting. Slått må avvikles. Dette betyr at denne relativt begrensede del av vinterfôret til berørte bruk ikke lenger kan høstes som vinterfôr. Dette gir negativ virkning for berørte bruk. Konsekvensen av dette er middels negativ konsekvens for berørte bruk.

Det vurderes ikke som sannsynlig at det vil bli aktuelt med slått på innmarksarealene innenfor utredningsområdet i Mørkridsdalen. Dette fordi det ikke er vei inn i området og at veibygging ikke vil være lønnsomt ut fra dagens kostnader ved uttak av dette fôret vurdert opp mot verdien av fôret. Vern som nasjonalpark har derfor ingen virkning på evt. fremtidig slått i Mørkridsdalen.

5.3.2 Beiting innenfor utredningsområdet

I følge § 3 pkt 2.2 er beite tillatt ved vern som nasjonalpark. Et vern som nasjonalpark gir ingen virkning eller konsekvens for beiting i utredningsområdet.

Innmarksarealene flere steder i utredningsområdet beites. Vern som nasjonalpark er ikke til hinder for beiting av disse arealene I henhold til § 3 pkt 2.2.

Vernebestemmelsene for nasjonalpark åpner for å gi tillatelse til utkjøring av saltstein av beltekjøretøy på vinterføre i forbindelse med husdyrhold (§ 3 pkt 6.3b). Saltstein er ikke av avgjørende betydning for beitedyrene, men en stor fordel. Omfanget av denne transporten er såpass stor at det ikke kan anses som realistisk å bære stein inn i utredningsområdet manuelt. Transport av saltslikkestein med snøskuter kan søkes tillatt. Dersom en slik søknad ikke innvilges, vil virkningen være begrenset negativ. Dette gir ubetydelige konsekvenser for beitedrifta.

Det er et potensial i å lage småskalaprodukter av ressurser fra en nasjonalpark. Dersom brukerne som har beitedyr i nasjonalparken kan oppnå økt salgsverdi av sine produkter på grunn av at de er produsert i en nasjonalpark, vil virkningen være positiv for.

5.3.3 Kulturlandskap

I følge § 3 pkt 2.2 er beite tillatt ved vern som nasjonalpark. Et vern som nasjonalpark gir ingen virkning eller konsekvens for skjøtsel av kulturlandskapet i form av beiting i utredningsområdet.

Innmarksarealene på Kvålssætre slås maskinelt. I forskriften er ikke høsting av innmark tillatt, og det er heller ikke åpnet for å gi dispensasjon til slik høsting. Dette betyr at de dyrka arealene ikke lenger kan benyttes til annet enn beiting. Slått må avvikles. Under forutsetning av at skjøtsel i form av beiting i tilstrekkelig grad ivaretar kulturlandskapsverdiene på Kvålssætre vil ikke vern som nasjonalpark være til hinder for kulturlandskapskjøtselen her.

5.3.4 Vedlikehold av buer, stier, bruer og gjerder

Forskriften er ikke til hinder for vedlikehold av bygninger, og andre anlegg som ikke fører til bruksendring (§ 3 pkt 1.2) "Vedlikehold skal skje i samsvar med tradisjonell byggeskikk og tilpasses landskapet. Vedlikehold av eksisterende stier, skilt, bruer og liknende skal skje i samsvar med forvaltningsplan. Et vern som nasjonalpark vil ikke ha virkning eller konsekvens for vedlikehold av bygninger, bruer, stier, gjerder innenfor utredningsområdet. Ifølge § 3 pkt 7.3.e i forskrift for nasjonalpark kan forvaltningsmyndigheten gi tillatelse til bruk av beltekjøretøy på vinterføre eller luftfartøy til transport av materialer til vedlikehold og byggearbeider på hytter, klopper og lignende. Dermed har ikke vern som nasjonalpark virkning på vedlikehold av slike.

5.3.5 Nyetablering av buer, stier, bruer og gjerder

Forvaltningsmyndigheten kan gi tillatelse til oppføring og anlegg som er nødvendig for utøvelse av reindrift (§ 3 pkt 1.3.f). Det kan videre gis tillatelse til oppføring av bruer og legging av klopper (§ 3 pkt 1.3.c). Det vurderes at det er sannsynlig at dette kan la seg gjøre i forbindelse med gjennomføring av beitedrifta i området. Dette vurderes likevel til å ha begrenset negativ virkning.

5.3.6 Vannveier

Fredning som nasjonalpark vil ikke være til hinder for vedlikehold av eksisterende vannveier, ved å tolke vannveiene som andre anlegg. Det blir følgelig ingen virkning eller konsekvens av vern som nasjonalpark på vedlikehold av eksisterende vannveier.

Det har ikke kommet innspill med planer om etablering av nye vannveier. Etablering av nye vannveier er trolig vanskelig å få gjennomført. I følge § 3 pkt 1.1 i forskriften: "området som nasjonalpark er vernet mot inngrep av enhver art, herunder oppføring av varige eller midlertidige bygninger, anlegg og innretninger,...". Det er grunn til å tro at vannveier vil bli tolket som anlegg eller innretning. Forskriften åpner ikke for bygging av nye anlegg som vannveier. Vern som nasjonalpark vil ha betydelig negativ virkning på etablering av vannveier. Dette gir liten negativ konsekvens ved vern som nasjonalpark.

5.3.7 Skogbruk

Forskrift for nasjonalpark kan gi tillatelse til hogst av ved til hytter, støler og gammer i nasjonalparken, jfr. § 3 pkt 2.3. Forvaltningsmyndigheten kan gi tillatelse til bruk av beltekjøretøy i forbindelse med bruk av beltekjøretøy på vinterføre i forbindelse med vedhogst etter pkt 2.3. Dermed vil ikke et vern som nasjonalpark gi negative virkninger eller konsekvenser på uttak av ved til eksisterende bygninger i utredningsområdet.

Slik vi tolker forskriften for nasjonalpark, vil et vern som nasjonalpark blokkere for utnytting av skogressursene utover uttak av ved til eksisterende bygninger i utredningsområdet. Dette ville gitt stor negativ virkning dersom skogen i Sota-Mysubytta hadde vært planlagt uttatt. Dette hadde da gitt stor negativ konsekvens for allmenningens utnyttelse av denne skogen.

Utnyttelse av skogen i Sota-Mysubytta; området er ikke utnyttet per i dag. Dersom man forutsetter at denne skogen ikke skal drives, vil et vern som nasjonalpark ikke ha noen virkning eller konsekvens.

5.3.8 Etablering av seterdrift på Myrasete.

Planen om gjenopptakelse av setringa på Myrasete samt oppføring av ny seterbygning er godkjent. Forvaltningsmyndigheten kan ikke gi tillatelse til oppføring av ny bygning på Myrasete i henhold til §

3 pkt 1.3. Melkeproduktene må bæres ut fra området. Dette vil kreve organisert ferdsel, og er planlagt gjennomført ved at turister skal delta i setringa og i frakt av setras produkter. I henhold til § 3 pkt 5.2 er bestemmelsene i forskriften ikke til hinder for organisert turvirksomhet til fots så lenge naturmiljøet ikke blir skadelidende. Det forutsettes at så ikke skjer. Vern som nasjonalpark i området ved Mysasete medfører betydelig negativ virkning og følgelig svært store negative konsekvenser for gjenopptakelse av setringa på Myraseter siden det ikke kan bygges nye bygninger der.

5.4 Virkning av naturreservat

Naturreservat er en av de strengeste formene for vern. "Formålet med fredningen er å bevare et urørt/tilnærmet urørt/spesielt område som økosystem med alt naturlig plante- og dyreliv. Området har særskilt pedagogisk/vitenskapelig betydning som referanseområde/skiller seg ut ved sin egenart."

I følge fastsatt utredningsprogram er det kun mindre områder innenfor utredningsområdet som er aktuelt å verne som naturreservat innenfor alternativ 1A. Dette gjelder Røykjeskålvatnet, Høyrokampen og Mørkrid (Kart. Verneformer i Alternativ 1A). På denne bakgrunn er landbruksaktivitet og tamreindrift innenfor disse tre områdene samt aktivitet i tilknytning til disse områdene utredet med tanke på vern som naturreservat.

5.4.1 Slått av innmarksarealer innenfor utredningsområdet

Det er ikke aktuelt med slått av arealer i de områdene hvor naturreservat kan være aktuelt, bortsett fra innmarka ved Kvålssetre. Slått må i utgangspunktet opphøre i området ved Høyrokampen hvor naturreservat er aktuelt. Forskriften åpner imidlertid for Skjøtsel i form av forvaltningsplan § 8: "Forvaltningsmyndigheten, eller den forvaltningsmyndigheten bestemmer, kan gjennomføre skjøtselstiltak for å fremme forvaltningsformålet. Det kan utarbeides forvaltningsplan, som kan inneholde nærmere retningslinjer for gjennomføring av skjøtsel". Det er grunn til å tro at en slik tillatelse kan gis for de begrensede innmarksarealene innenfor dette området ved Høyrokampen. Dersom en slik tillatelse gis, har ikke vern som naturreservat noen virkning eller konsekvens for slått på Kvålssetre. Dersom en slik tillatelse ikke gis, har vern som naturreservat negativ virkning og middels stor negativ konsekvens for berørte bruk eller for kulturlandskapskjøtselen i form av slått.

5.4.2 Seterdrift

Det er ikke seterdrift innenfor områdene hvor naturreservat kan være aktuelt. Men aktive setre har beiteområder innenfor disse områdene. I henhold til forskrift for naturreservat § 4 pkt 4 er ikke vern som naturreservat til hinder for beiting. Dermed kan beitingen fortsette som per i dag i alle de tre naturreservatene. Dette vil følgelig ikke gi noen virkning eller konsekvens for setringa i tilknytning til naturreservat.

5.4.3 Beiting innenfor utredningsområdet

I henhold til forskrift for naturreservat § 4 pkt 4 er ikke vern som naturreservat til hinder for beiting, men beiting kan reguleres eller forbys (§ 6) Det forventes her at beitingen vil fortsette som i dag i alle de tre naturreservatene. Dermed har ikke vern som naturreservat noen virkning eller konsekvens for beitebruken.

Det vil ikke være mulig å få kjørt inn saltstein i beiteområder innenfor naturreservatene, med mindre dette gjøres som del av en forvaltningsplan. Dette vil generelt gi betydelig negativ virkning dersom en slik tillatelse ikke gis. Dette gir middels negativ konsekvens.

Forskriften åpner ikke for transport av syke dyr, eller nødslakt. Selv om naturreservatene er av begrenset størrelse og omfanget av beitingen er av varierende grad, vil et forbud mot denne form for transport kunne hindre uttransport av dyrene. Dyrevernmessig kan dette sikres ved avlving av dyr. Dette medfører generelt betydelig negativ virkning og stor negativ konsekvens.

5.4.4 Kulturlandskap

I henhold til forskrift for naturreservat § 4 pkt 4 er ikke vern som naturreservat til hinder for beiting, men beiting kan reguleres eller forbyes gjennom § 6. Det forventes her at beitingen vil fortsette som i dag i alle de tre naturreservatene. Dermed har ikke vern som naturreservat noen virkning eller konsekvens for skjøtselen av kulturlandskapet på stølsvollene der dette gjøres ved hjelp av beiting. Dermed har ikke vern som naturreservat noen virkning eller konsekvens for beitebruken.

Innmarksarealene på Kvålssætre slås maskinelt. I forskriften er ikke høsting av innmark tillatt, og det er heller ikke åpnet for å gi dispensasjon til slik høsting. Dette betyr at de dyrka arealene ikke lenger kan benyttes til annet enn beiting. Slått må avvikles. Under forutsetning av at skjøtsel i form av beiting i tilstrekkelig grad ivaretar kulturlandskapsverdiene på Kvålssætre vil ikke vern som naturreservat være til hinder for kulturlandskapskjøtselen her.

5.4.5 Vedlikehold av bygninger, stier, bruer og gjerder

Vern som naturreservat er ikke til hinder for vedlikehold av bygninger, veier og andre anlegg som er i bruk på fredningstidspunktet (§ 4 pkt 5). Dermed gir ikke vern som naturreservat noen virkning på vedlikehold av slike anlegg. Det er imidlertid forbudt med motorisert transport av materiell til vedlikehold. Dette har negativ virkning på muligheten til å utføre vedlikehold på bygninger. Dette gir store negative konsekvenser.

5.4.6 Nyetablering av bygninger, stier, bruer og gjerder

Det er ikke tillatt å føre opp bygninger, anlegg, gjerder og andre varige eller midlertidige innretninger i naturreservat. Et vern som naturreservat vil ha stor negativ virkning på oppføring av slike anlegg. Det er imidlertid ikke noe som tyder på at det er aktuelt å føre opp bygninger innenfor de aktuelle naturreservatene, slik at verdien her settes til å ha liten verdi. Konsekvensen blir da middels negativ.

5.4.7 Vannveier

Fredning som naturreservat vil ikke være til hinder for vedlikehold av eksisterende vannveier, ved å tolke vannveiene som andre anlegg (§ 4 pkt 5). Det blir følgelig ingen virkning eller konsekvens av vern som naturreservat på vedlikehold av eksisterende vannveier.

Det har ikke kommet innspill med planer om etablering av nye vannveier. Etablering av nye vannveier er ikke mulig å få gjennomført. I følge forskriften er naturreservat (§ 3 pkt 3) vernet mot inngrep som kan endre naturmiljøet. Vern som naturreservat vil ha betydelig negativ virkning på etablering av vannveier. Dette gir imidlertid kun liten negativ konsekvens ved vern som nasjonalpark.

5.4.8 Skogbruk

Det er forbudt å ta ut plantedeler fra naturreservat. Det er dermed forbudt å drive noen form for skogbruk og uttak av ved i naturreservat. Dette har stor negativ virkning på all form for skogbruk og uttak av ved.

5.4.9 Mørkrid naturreservat.

Naturreservat er aktuelt i alternativ 1A. Naturverdiene i dette området er kartlagt av Miljøfaglig utredning. (2007). Rapporten beskriver naturtyper av til dels svært stor verdi. Disse naturverdiene er delvis skogsmiljø, og overgang mot åpne mer eller mindre kulturpåvirkede enger, hagemark, rasmarker og bergvegger. Disse verdiene er delvis kulturbetinget og delvis ikke kulturbetinget. Flere av de kulturbetingete naturverdiene krever skjøtsel i form av noe hogst/tytning samt et noe sterkere beitetrykk enn det som er der per i dag. Det er spesielt ønskelig med mer beite med sau og storfe. Det vil være aktuelt med en egen skjøtelsesplan for dette området. Her vil det trolig være aktuelt med et større beitetrykk for å sikre de beitebetingede naturverdiene. For å få til mer beitetrykk enn i dag må det styres beitedyr til dette området. For at det skal bli aktuelt for bønder med husdyr å bytte beiteområde til dette området, må det ytes økonomiske virkemidler. Avhengig av den eventuelle økonomiske kompensasjonen, vil et vern som naturreservat gi en middels positiv virkning. Konsekvensen vil da bli stor positiv konsekvens for berørte gårdsbruk.

For å styre beitebruken til områder som har behov for skjøtsel i form av et høyere beitetrykk, kan en forvaltningsplan styre utplassering av saltstein, slik at beitedyr oppholder seg mer i ønskede områder. Det må da gis tillatelse til å utplassere saltstein med motorisert kjøretøy. Dette vil gi middels positiv virkning på beitebruken.

Et vern som naturreservat vil begrense uttak av virke til enkelte arter av trær og i begrensede områder. Dette har middels negativ virkning på skogsdrift i dalen. Dette gir liten negativ konsekvens på skogsdrift i området.

5.4.10 Røykjeskålvatnet naturreservat.

Naturreservat er aktuelt i alternativ 1A. Seterhusene tilhørende Geitesetra ved Røykjeskålvatnet ligger innenfor området der landskapsvernområde er aktuelt, men beiteområdene ligger innenfor grensene for reservatet. Det er beiteområder for både sau og storfe også innenfor grensen til reservatet.

Siden forskriften for naturreservat ikke er til hinder for beiting, (§ 4 pkt 4) vil ikke et vern som naturreservat ha noen virkning eller konsekvens.

Vernebestemmelsene for naturreservat åpner ikke for tillatelse til bruk av beltekjøretøy på vinterføre i forbindelse med husdyrhold. Dette gir middels negativ virkning på beitebruken. Konsekvensen av dette blir begrenset negativ konsekvens.

5.4.11 Høyrokampen naturreservat.

Naturreservat er aktuelt i alternativ 1A. Kvålssetre ligger innenfor Høyrokampen naturreservat. I henhold til § 3 pkt 1 i forskriftsmal for naturreservat er "Vegetasjonfredet mot skade og ødeleggelse. Det er forbudt å fjerne planter og plantedeler fra reservater." Dermed er det i utgangspunktet ikke anledning til å høste innmarksarealene på Kvålssetre. Forskriften åpner imidlertid for Skjøtsel i form av forvaltningsplan § 8: "Forvaltningsmyndigheten, eller den forvaltningsmyndigheten bestemmer, kan gjennomføre skjøtselstiltak for å fremme forvaltningsformålet". Det kan utarbeides forvaltningsplan, som kan inneholde nærmere retningslinjer for gjennomføring av skjøtsel". Det er grunn til å tro at en slik tillatelse kan gis for de begrensede innmarksarealene ved Høyrokampen. Dersom en slik tillatelse gis, har ikke vern som S. M. Eilertsen og J. Høberg. Bioforsk rapport nr 58/2008.

naturreservat noen virkning eller konsekvens for slått på Kvålssetre. Dersom en slik tillatelse ikke gis, har vern som naturreservat stor negativ virkning og middels stor negativ konsekvens for berørte bruk eller for kulturlandskapskjøtselen i form av slått. Det er kulturbetingede naturverdier innenfor området ved Høyrokampen hvor naturreservat kan være aktuelt. Det vil være aktuelt med en egen skjøtelsesplan for dette området for å sikre naturverdiene.

5.5 Oppsummering av konsekvenser for landbruket

Tabell6. Oppsummering av virkning og konsekvenser for landbruk i utredningsområdet ved verneformene landskapsvernområde, nasjonalpark og naturreservat opp mot 0-alternativet.

Lokalitet	Verdi	Konsekvens							
		0-alternativ		Landskapsvern- område		Nasjonalpark		Naturreservat	
		Virkning	Konse- kvens	Virkning	Konse- kvens	Virkning	Konse- kvens	Virkning	Konse- kvens
Slått på innmark ved Mysubytta og i Høydalen	m.s	0	0	0	0				
Slått på innmark ved Kvålssetre	m.s	0	0	0	0	n/ +	--/+	N	--
Seterdrift Røykjeskålsl	s.s	0	0	0	0				
Etablering av setring på Myrasete	s.s	0	0	0	0	Bn/+	----/+		
Beiting LVO ved Mysubytta, Høydalen, Mørkridsdalen og Vigdalen	s.s	0	0	0	0				
Beiting NR ved Høyrokampen, Røykjeskålsvatnet og Mørkrid	s.s	0	0	0	0	0	0	0	0
Skjøtsel av kulturlandskap i form av slått	m.s	0/n	0/--	0	0	n	--	n/0	--/0
Skjøtsel av kulturlandskap i form av beiting	s.s	0	0	0	0	0	0	0	0
Vedlikehold av bygninger, steier, bruer og gjerder	s.s	0	0	0	0	0	0	n	---
Oppføring av nye bygninger	s.s	0	0	0	0	bgn	-	Bn	----
Etablering av nye stier, bruer og gjerder	s.s	0	0	0	0	0	0	Bn	----

Transport av saltslikkestein på vinterføre	m.s	0	0	bgn	-	bgn	-	Bgn	-
Motorisert ferdsel frakt av materiell til vedlikehold	s.s	0	0	0	0	0	0	Bn	--
Transport av syke dyr, nødslakt, veterinær	s	0	0	0	0	0	0	Bn	---
Vedlikehold av vannveier	s.s	0	0	0	0	0	0	0	0
Nye vannveier	l	0	0	bn	-	bn	-	Bn	-
Skjåk allmennings utnyttelse av skog ved Sota-Mysubytta	m.s	0	0	bn	---	bn	---	Bn	---
Skjåk allmennings gjennomføring av forvaltningsplan for skog ved Sota-Mysubytta	l	0	0	0	0	0	0	0	0
Oppsummering av landbruksvirksomhet	m.s	0	0	0	0	bgn	--	Bgn	--

Symbolforklaring til tabellen:

Vurdering av konsekvenser:

---- svært store negative, --- store negative, -- middels store negative, - små negative, 0 ubetydelige/ingen, + positive

Vurdering av verdi:

s.s - svært stor, s - stor, m.s - middels stor, l - liten, 0 - ingen verdi

Vurdering av virkning:

b.n - betydelig negativ, n - negativ, bgn - begrenset negativ, 0/+ubetydelig/positiv

+* Dersom gårdbrukerne som har produksjon innenfor utredningsområdene oppnår økt salgsværdi av sine produkter på grunn av at de produsert i en nasjonalpark, kan konsekvensene av vern være positive.

5.5.1 Virkning av alternativ 1A

Alternativ 1A skiller seg fra alternativ 1B ved at det i alternativ 1A er foreslått tre naturreservat: Høyrokampen, Mørkrid og Røykjeskålvatnet, mens det i alternativ 1B ikke er foreslått noen naturreservater. I alternativ 1B skal Mørkridsdalen utredes som nasjonalpark mot landskapsvernområde i 1A.

Beiting kan utøves i alle former for vern. Derfor vil ikke vern ha noen virkning på beiting.

Seterdrifta og slått på innmarksbeite foregår i områder som er foreslått som landskapsvernområder. Siden dette er tillatt innenfor landskapsvernområder, vil ikke alternativ 1A ha noen virkning eller konsekvenser for slått eller setring i disse områdene.

Slått må i utgangspunktet opphøre i området ved Høyrokampen hvor naturreservat er aktuelt. Forskriften åpner imidlertid for Skjøtsel i form av forvaltningsplan § 8: "Forvaltningsmyndigheten, eller den forvaltningsmyndigheten bestemmer, kan gjennomføre skjøtselstiltak for å fremme forvaltningsformålet. Det kan utarbeides forvaltningsplan, som kan inneholde nærmere retningslinjer for gjennomføring av skjøtsel". Det er grunn til å tro at en slik tillatelse kan gis for de begrensede innmarksarealene innenfor dette området ved Høyrokampen. Dersom en slik tillatelse vil bli gitt, har ikke vern som naturreservat noen virkning eller konsekvens for slått på Kvålssetre. Dersom en slik tillatelse ikke gis, har vern som naturreservat stor negativ virkning og middels stor negativ konsekvens for berørte bruk og for kulturlandskapskjøtselen i form av slått. Kulturlandskaps-skjøtselen i form av beiting kan imidlertid fortsette som før.

Vedlikehold av bygninger, stier, bruer og gjerder vil kunne utføres under alle de tre formene for vern. Alternativ 1A vil derfor ikke ha noen virkning eller konsekvens for vedlikeholdet noen steder innenfor utredningsområdet.

Oppføring av nye bygninger, stier, bruer og gjerder kan la seg gjøre i landskapsvernområder. I nasjonalpark kan anlegg av stier, bygging av bruer og anlegg av gjerder la seg gjøre, men ikke i naturreservat. Det er mest aktuelt å gjøre dette i tilknytning til setergrendene som ligger innenfor landskapsvernområdene, eventuelt i nasjonalparkområdet der det kan søkes tillatt. Virkningen av alternativ 1A vurderes derfor å ha begrenset negativ virkning. Dette gir liten negativ konsekvens.

Forbudet mot oppføring av nye bygninger i nasjonalpark medfører betydelig negativ virkning og svært stor negativ konsekvens for gjenopptakelse av setringa på Myrasete.

Transport av saltstein i nasjonalpark kan tillates. Dette vil imidlertid ikke tillates innenfor naturreservat, med mindre dette er nedfelt i en forvaltningsplan. Utplassering av saltstein i naturreservatene er ikke av avgjørende betydning for beitebruken. Usikkerhet vedrørende tillatelse til transport av saltstein innenfor nasjonalpark gir begrenset negativ virkning. Dette gir liten negativ konsekvens.

Transport av materiell til vedlikehold av bygninger, stier, bruer og gjerder er tillatt i landskapsvernområder. Det kan gis tillatelse til det innenfor nasjonalpark, men ikke i naturreservat. Dette er mest aktuelt i landskapsvernområder og i nasjonalpark. Derfor vil virkningen av alternativ 1A være ubetydelig. Dette gir ingen konsekvenser.

Transport av syke dyr, veterinær og nødslakt kan utføres i landskapsvernområde og i nasjonalpark, men ikke i naturreservat. Naturreservatene er små og et slikt forbud her er av noe mindre betydning. Virkningen av vern som alternativ 1A er dermed ubetydelig samlet sett for utredningsområdet. Dette gir ingen konsekvenser.

Vedlikehold av vannveier kan utføres i alle tre verneformer. Dette gir da følgelig ingen virkning eller konsekvens.

Nyetablering av vannveier kan ikke gjøres i noen av de tre verneformene. Slik ny etablering er neppe aktuelt. Det er ikke kommet innspill om at dette er ønskelig. Derfor anses dette ikke å ha noen konsekvens.

Skjåk allmenning har laget en flerbruksplan for skogen ved Sota-Mysubytta. Planen er imidlertid ikke formelt vedtatt av allmenningsstyret. Denne planen forutsetter en del plukkhogst (Fjellskoghogst). Dersom man vurderer å drive ut skogen, vil dette kunne la seg gjøre i landskapsvernområde, dersom dette inngår i en forvaltningsplan. I nasjonalpark og naturreservat er dette ikke tillatt.

Det er mulig å ta ved til eksisterende hytter i utredningsområdet for både landskapsvernområde og for nasjonalpark. I naturreservat er dette ikke tillatt. Siden dette ikke er aktuelt i naturreservatene, anses dette ikke å ha noen virkning eller konsekvens.

Ved vern av utredningsområdet etter alternativ 1A vurderes virkningene for landbruket samlet sett som ubetydelige. Konsekvensene for landbruket er ubetydelig negative (tabell 7). Det er særlig forbudet mot å bruke snøskuter innenfor naturreservatene som gir negative virkninger på transport av saltstein og materialer til anlegg til bruk i landbruket.

5.5.2 Virkning av alternativ 1B

Alternativ 1B er relativt likt alternativ 1A, bortsett fra at de tre naturreservatene som er med i alternativ 1A utredes som nasjonalpark i alternativ 1B. I tillegg skal Mørkridsdalen utredes som nasjonalpark i 1B, mot landskapsvernområder i 1A.

Beiting kan utøves i begge former for vern. Derfor vil ikke vern etter alternativ 1B ha noen virkning på beiting eller kulturlandskapskjøtsel i form av beiting.

Seterdrifta og slått på innmarksbeite foregår i områder som er foreslått som landskapsvernområder. Siden dette er tillatt innenfor landskapsvernområder, vil ikke alternativ 1B ha noen virkning eller konsekvenser for slått eller setring.

Vedlikehold av bygninger, stier, bruer og gjerder vil kunne utføres under begge formene for vern. Alternativ 1B vil derfor ikke ha noen virkning eller konsekvens for vedlikeholdet.

Det vil være mulig å føre opp nye bygninger, stier, bruer og gjerder i landskapsvernområder. I nasjonalpark lar dette seg også gjøre, tross mer restriktive bestemmelser. Det er mest aktuelt å gjøre dette i tilknytning til setergrendene som ligger innenfor landskapsvernområdene, eventuelt i nasjonalparkområdet der det kan søkes om. Virkningen av alternativ 1B vurderes derfor å ha begrenset negativ virkning. Dette gir liten negativ konsekvens

Transport av saltstein i nasjonalpark kan tillates. Usikkerhet vedrørende tillatelse til transport av saltstein innenfor nasjonalpark gir begrenset negativ virkning. Dette gir liten negativ konsekvens.

Transport av materiell til vedlikehold av bygninger, stier, bruer og gjerder er tillatt i landskapsvernområde. Det kan gis tillatelse til det innenfor nasjonalpark. Derfor vil virkningen av alternativ 1B være ubetydelig. Dette gir ingen konsekvenser.

Transport av syke dyr, veterinær og nødslakt kan utføres i både landskapsvernområde og i nasjonalpark. Det gir følgelig ingen virkning eller konsekvenser.

Vedlikehold av vannveier kan utføres i begge verneformer. Dette gir da følgelig ingen virkning eller konsekvens.

Nyetablering av vannveier kan ikke gjøres i noen av de to verneformene. Dette er neppe aktuelt. Det er ikke kommet innspill om at dette er ønskelig. Derfor anses dette ikke å ha noen konsekvens.

Skjåk allmenning har laget en flerbruksplan for skogen ved Sota-Mysubytta. Planen er imidlertid ikke formelt vedtatt av allmenningsstyret. Denne planen forutsetter en del plukkhogst (Fjellskoghogst). Dersom man vurderer å drive ut skogen, vil dette kunne la seg gjøre i landskapsvernområde, dersom dette inngår i en forvaltningsplan. I nasjonalpark og naturreservat er dette ikke tillatt.

Det er mulig å ta ved til eksisterende hytter i utredningsområdet for både landskapsvernområde og for nasjonalpark. Dette har derfor ikke noen virkning eller konsekvens.

Ved vern av utredningsområdet etter alternativ 1B vurderes virkningene for landbruket samlet sett som ubetydelige og vernet fører ikke til negative konsekvenser for landbruket (tabell 7).

5.5.3 Virkning av alternativ 2

Ved alternativ 2 vil hele utredningsområdet foreslått vernet som landskapsvernområde.

Et vern etter alternativ 2 vil ikke ha noen virkning på beiting eller kulturlandskapsskjøtsel i form av beiting.

Seterdrifta og slått på innmarksbeite er tillatt innenfor landskapsvernområder, derfor vil ikke alternativ 2 ha noen virkning eller konsekvenser for slått eller setring.

Vedlikehold av bygninger, stier, bruer og gjerder vil kunne utføres. Alternativ 2 vil derfor ikke ha noen virkning eller konsekvens for vedlikeholdet.

Oppføring av nye bygninger, stier, bruer og gjerder vil være mulig å gjøre. Alternativ 2 vurderes derfor ikke å ha virkning eller konsekvens.

Transport av saltstein i nasjonalpark kan utføres. Alternativ 2 vurderes derfor ikke å ha virkning eller konsekvens.

Transport av materiell til vedlikehold av bygninger, stier, bruer og gjerder er tillatt i landskapsvernområde. Alternativ 2 vurderes derfor ikke å ha virkning eller konsekvens.

Transport av syke dyr, veterinær og nødslakt kan utføres. Det gir følgelig ingen virkning eller konsekvenser.

Vedlikehold av vannveier kan utføres. Dette gir da følgelig ingen virkning eller konsekvens.

Nyetablering av vannveier kan ikke gjøres. Dette er neppe aktuelt. Det er ikke kommet innspill om at dette er ønskelig. Derfor anses dette ikke å ha noen konsekvens.

Skjåk allmenning har laget forvaltningsplan for skogen ved Sota-Mysubytta. Planen tilsier at det ikke tas ut skog fra dette området. Derfor vil et vern ikke ha noen virkning eller konsekvens av vernet. Dersom man vurderer å drive ut skogen, vil dette kunne la seg gjøre i landskapsvernområde, dersom dette inngår i en forvaltningsplan. Dette er i følge allmenningen ikke planlagt uttak av skog her og dette vurderes ikke som aktuelt.

Det er mulig å ta ved til eksisterende hytter i utredningsområdet. Dette har derfor ikke noen virkning eller konsekvens.

Ved vern av utredningsområdet etter alternativ 2 vurderes virkningene for landbruket samlet sett som ubetydelige og vernet fører ikke til negative konsekvensene for landbruket (tabell 7).

Tabell 7. Oppsummering av virkning og konsekvenser for landbruket i utredningsområdet ved utredningsalternativene 1A, 1B og 2 vurdert for enkelttemaer opp mot 0-alternativet.

Aktivitet	Verdi	0-alternativ		Alternativ 1A		Alternativ 1B		Alternativ 2	
		Virkning	Konse- kvens	Virkning	Konse kvens	Virkning	Konse kvens	Virkning	Konse kvens
Slått på innmark ved Mysubytta og i Høydalen	m.s	0	0	0/+	0/+	0	0	0	0
Slått på innmark ved Kvålssetre	m.s	0	0	n/ +	--/+	0	0	0	0
Seterdrift Røykjeskålsli	s.s	0	0	0/+	0/+	0	0	0	0
Etablering av setring på Myrasete	s.s	0	0	bn	----	bn	----	0	0
Beiting LVO ved Mysubytta, Høydalen og Vigdalen	s.s	0	0	0	0	0	0	0	0
Beiting Mørkridsdalen	s.s	0	0	0	0	0	0	0	0
Beiting NR ved Høyrokampen, Røykjeskålsvatnet og Mørkrid	s.s	0	0	0	0	0	0	0	0
Skjøtsel av kulturlandskap i form av slått	m.s	0/n	0/--	0/bn	0/--	0	0	0	0
Skjøtsel av kulturlandskap i form av beiting	s.s	0	0	0	0	0	0	0	0

Aktivitet	Verdi	0-alternativ		Alternativ 1A		Alternativ 1B		Alternativ 2	
		Virkning	Konse- kvens	Virkning	Konse- kvens	Virkning	Konse- kvens	Virkning	Konse- kvens
Vedlikehold av bygninger, stier, bruer og gjerder	s.s	0	0	0	0	0	0	0	0
Oppføring av nye bygninger	s.s	0	0	bgn	-	bgn	-	0	0
Etablering av nye nye stier, bruer og gjerder	s.s	0	0	bgn	-	0/bgn	0/-	0	0
Transport av saltslikkestein på vinterføre	m.s	0	0	bgn	-	bgn	-	0	0
Motorisert ferdsel frakt av materiell til vedlikehold	s.s	0	0	0/bn	0/--	0	0	0	0
Transport av syke dyr, nødslakt, veterinær	s	0	0	0/bn	0/---	0	0	0	0
Vedlikehold av vannveier	s.s	0	0	0	0	0	0	0	0
Nye vannveier	l	0	0	0	0	0	0	0	0
Skjåk allmennings utnyttelse av skog ved Sota-Mysubytta	m.s	0	0	0	0	0	0	0	0
Skjåk allmennings gjennomføring av forvaltningsplan for skog ved Sota-Mysubytta	l	0	0	0	0	0	0	0	0
Oppsummering av landbruksvirksomhet	m.s	0	0	0	0	0	0	0	0

5.6 Tamreindrift i utredningsområdet, 0-alternativet

Tamreindrifta i utredningsområdet organiseres av Lom tamreinlag. På 1960 - tallet var det gjort forsøk med tamreindrift i Skjåk. Denne virksomheten ble lagt ned etter noen år (Skjerdal, 2006). Lom tamreinlag ble stiftet i 1926 og er organisert som et andelslag. Det er 1.068 andeler fordelt på ca 220 andelseiere der Lom kommune er største eier med 60 andeler. I følge den kommunale beitebruksplanen (Lom kommunestyre, 2007) gir tamreindrifta god utnyttelse av beiteressursene, arbeidsplasser og inntekt til andelseierne. Det er beiteavtale med forskjellige rettighetshavere både i Lom, Vågå og Vang. Lom fjellstyre er den absolutt største og det blir til sammen betalt ca kr 340.000 i beiteleie per år. I den kommunale beitebruksplanen er verdien av utmarksbeitene som tamreinen høster verdsatt til ca kr 3,5 millioner. Tamreinlaget har fire faste gjeterne, i tillegg til to ekstra ansatte om sommeren (Skjerdal, 2006). Dette gir 5-6 årsverk (Lom kommunestyre, 2007).

Lom tamreinlag benytter høgfjellsområdene i Jotunheimen og Breheimen i Lom kommune til beite. Tamreinlaget disponerer et areal på 1.265 km². Av dette er 1.145 km² statsallmenning, mens 120 km² er privateid (Reindriftsforvaltningen, 2008). Beiteområdene blir leid av Lom Fjellstyre og private grunneiere og i følge kontrakten kan de ha inntil 3.000 dyr på beite (Skjerdal, 2006). Tamreinlaget har en vinterflokk på ca 2.400 dyr. I følge Reindriftsforvaltningen (2008) har antallet rein i vinterflokken i perioden 1997-2007 variert mellom 2.248 og 2.421 dyr.

Den årlige kalvetilgangen er på 1.600-1.700 dyr, slik at flokken sommerstid består av ca 4.000 dyr. Årlig blir det slaktet ca 1.700 dyr. I driftsåret 2006/07 var slakteuttaket 1.499 dyr, noe som gav 44.822 kg kjøtt. Slakteuttaket fordelte seg på 20 % okser, 10 % simler og 70 % kalver. Av den slaktede reinen ble 69 % slaktet før brunst og 99 % av dyra ble levert til godkjent slakteri (Reindriftsforvaltningen, 2008).

Tilgangen på reinkalver i forhold til simler i vinterflokken er god. Eksempelvis fikk 91 % av simlene kalv i driftsåret 2006/07. Tapet av kalv gjennom sommersesongen er også begrenset (i 2007 ble 17 kalv tapt etter merking) (Reindriftsforvaltningen, 2008).

Beiteområdene til Lom tamreinlag fikk betydelig tilførsel av radioaktivt nedfall etter Tsjernobyl-ulykken 26. April 1986. Det er fortsatt betydelig innhold av radioaktivitet, og de laveste verdiene av bequerell (Bq) finner en i de delene av reinbeiteområdet som ligger innenfor utredningsområdet.

5.6.1 Årstidsvariasjoner i beitebruken

I følge opplysninger fra Lom tamreinlag blir arealene innenfor utredningsområdet kun benyttet til vinterbeite fra slutten av desember til begynnelsen av april (Skjerdal, 2006). Resten av året beiter tamreinen i områdene øst og sørøst for utredningsområdet (kartvedlegg 4). I tidligere tider har reinen også benyttet utredningsområdet som sommerbeiter (Magnar Hansen pers. meddel.). Tamreinlaget har ingen konkrete planer om å endre dagens beitemønstre.

Tamreinlaget bruker faste ruter for å drive reinflokken inn og ut av utredningsområdet (kartvedlegg 4). Snøskuter blir benyttet daglig for å holde tilsyn med flokken når den er på vinterbeite. Laget disponerer fire snøskutere, men bruker stort sett bare to skutere i det daglige oppsynet med flokken. Alle snøskuterne blir brukt når hele flokken skal drives østover på våren. Det praktiseres ikke barmarkskjøring med motoriserte kjøretøy innenfor utredningsområdet. I følge tamreinlaget blir vinterbeitene som ligger innenfor utredningsområdet kun benyttet når det er snø i området. På vårsiden blir reinen flyttet ut av utredningsområdet og sørøstover (Skjerdal, 2006; kartvedlegg 4).

Lom tamreinlag benytter ikke helikopter innenfor utredningsområdet. Helikopter benyttes kun i forbindelse med samling av reinflokken for slaktning om høsten. Tamreinlaget praktiserer ikke barmarkskjøring med motoriserte kjøretøy (ATW/motorsyssel). Det gjennomføres slaktning av rein i september (før brunsten) og i november/desember. Slaktingen avsluttes før flokken flyttes inn i utredningsområdet (Skjerdal, 2006). Tekniske anlegg (merkegjerd, gjeterhytter og lignende) som Lom tamreinlag disponerer utenfor utredningsområdet (Skjerdal, 2006) er avmerket i kartvedlegg 4. Lom tamreinlag har ingen tekniske installasjoner innenfor utredningsområdet (Skjerdal, 2006; Magnar Hansen pers. meddel.).

Skjerdal (2006) siterer Helge Hansen ved Reindrifftsforvaltninga på Røros som mener at Lom tamreinlag har funnet en driftsform som er økologisk og økonomisk bærekraftig. Videre mener han at det er økologien som setter rammene for drifta.

5.7 Verdiene av utredningsområdet for tamreindrift

Verdien av utredningsområdet for tamreindriffta er sammenstilt i konsekvenstabellen (tabell 8) lengre bak i kapitlet.

5.7.1 Vinterbeiter

Vinterbeiter er begrensende faktor i reindriffta. Gode vinterbeiter bør ha tilgjengelige lavheier i vinterperioden. Verdien av vinterbeitene er vurdert som svært store for reindriffta.

5.7.2 Flytte og trekkveier

Reindriffta er avhengig av flytte- og trekkveier mellom beiteområdene. Adgangen til fritt og uhindret å drive og forflytte rein er hjemlet i "Lov om reindrift" § 10. Landskapet i utredningsområdet har et alpint preg, høye fjell og dype daler. Dette gjør at det kun er faste flyttveier som kan brukes ved driving av reinen mellom de ulike sesongbeitene. Verdien av trekkveiene er vurdert som svært store for reindriffta.

5.7.3 Gjerder og anlegg

"Lov om reindrift" hjemler retten til å anbringe anlegg som trengs til reindriffta (§ 12) og gir adgang til å føre opp arbeids- og sperregjerder og andre nødvendige anlegg. Gjerder og anlegg som skal bli stående ut over en sesong, kan ikke oppføres uten godkjenning av departementet. Godkjenning av større anlegg kan først gis etter en fagkyndig vurdering av de samlede miljømessige virkninger, sammenholdt med de reindrifftsaglige behov for anlegget. Departementet kan også gi bestemmelser om vedlikehold av permanente gjerder og anlegg og om plikt til å ta bort gjerder og anlegg som ikke holdes i forskriftsmessig stand eller som ikke lenger er i bruk. Lom tamreinlag har ikke tekniske installasjoner innenfor utredningsområdet.

5.7.4 Gjeterhytter

"Lov om reindrift" hjemler også retten til å få utvist tomt til bolig (§ 10) av hensyn til rasjonell utøvelse av reindriffta. Lom tamreinlag har ikke gjeterhytter i utredningsområdet, men ønsker at det i framtida skal være mulig å bygge ei gjeterhytte i Leir- og Bøverdalen Statsallmenning. Tamreinlaget har ikke utpekt hvor eventuell gjeterhytte bør plasseres. Verdien av gjeterhyttene er vurdert som middels stor for reindriffta.

5.7.5 Motorferdsel

"Lov om reindrift" hjemler adgang til bruk av nødvendige fremkomst- og transportmidler (§ 10), men presiserer at *bruk av terrenggående kjøretøy på bar mark skal begrenses mest mulig*. Snøskuter er et helt nødvendig driftsmiddel i det daglige arbeidet i hele snøperioden til samling, flytting, transport og lignende. Verdien av gjeting med snøskuter er vurdert som svært stor for tamreindriffta.

5.7.6 Rovdyr

Lom tamreinlag har vært forskånet for betydelige tap av rein til fredet rovvilt. I følge Magnar Hansen (pers. meddel.) har forekomsten av fredet rovvilt økt de seneste årene. Tamreinlaget ser med uro på framtida dersom rovviltdyrbestanden fortsetter å øke. Rovviltforvaltningen i regionen er uavhengig av om utredningsområdet blir vernet eller ikke. Verdi og virkning for reindriffta av rovvilt er derfor utelatt i denne utredningen.

5.8 Fremtidig reindriftsvirksomhet (fram mot år 2025)

Lom tamreinlag ønsker å videreføre dagens driftsform i størst mulig grad. Det er økologien som setter rammene for drifta og tamreinlaget har funnet en driftsform som er økologisk og økonomisk bærekraftig (Helge Hansen ved Reindriftsforvaltninga sitert av: Skjerdal, 2006). Forutsetningen er at tamreinlaget må få lov å bruke hjelpemiddel som snøskuter og helikopter ved tilsyn eller samling flokken.

I følge Magnar Hansen (pers. meddel.) ønsker Lom tamreinlag at det i framtiden skal være mulig å etablere ei tilsynsbu/hytte innenfor Leir- og Bøverdalen statsallmenning. Til nå har tamreinlaget fått benytte privateide hytter i dette området ved behov. Tamreinlaget har ingen planer om å endre årstidsbeitebruken, men endringer i klimaet, eller annen strukturforandring innen reindrifta kan føre til at tamreinlaget ønsker at reinen skal beite innenfor utredningsområdet til andre tider av året.

5.8.1 Flyttleier

Reindriftas flyttleier er spesielt viktige for at reindrifta skal kunne bruke de ulike beiteområdene optimalt og har et særskilt vern i reindriftslovens § 10. Etter denne lovbestemmelsen skal reindriftas flyttleier ikke stenges, men Kongen kan samtykke i omlegging og åpning av flyttleier. Arealene vil gjennom planverket i utgangspunktet være sikret mot en nedbygging, men i praksis kan en risikere en "bit for bit" nedbygging av arealene. Lom tamreinlag ser ikke noen konkrete trusler mot viktige beiteområder og trekkveier (Magnar Hansen, pers. meddel.).

5.9 Virkning og konsekvens for reindrifta av 0-alternativet

Dersom planene om vern ikke gjennomføres, vil også områdets status som potensielt verneområde fjernes. Sannsynligvis vil offentlige myndigheter kunne åpne for utbyggingstiltak innenfor utredningsområdet for vern, noe som vil kunne berøre reindrifta. Lom kommune har satt av utredningsarealene som LNF-områder. Bygging og tekniske inngrep tillates ikke ovenfor skoggrensa. Kommunestyret kan etter søknad gi dispensasjon i enkeltsaker. Beskrivelser av status og planer under de enkelte deltema, er hentet fra de forskjellige tematiske konsekvensutredningene.

5.9.1 Landbruk

Innenfor utredningsområdet beiter det storfe og sau. Det er tilnærmet ubegrenset tilgang på utmarksbeiter. På grunn av økte melkekvoter kan antall beitedyr øke i framtiden. Reindrifta bruker i liten grad de samme beitene som husdyra. Virkningene vil være ubetydelige for reindrifta. Det er minimale skogverdier innenfor utredningsområdet. Skogreisning og treslagsskifte vurderes ikke som økonomisk lønnsomt i dag, og dermed vil heller ikke 0-alternativet gi ytterligere skogreisning i området. Lauvskogen i området hugges som ved for de lokale hyttene. Hogst av ved til de lokale hyttene forstyrrer i liten grad reinen på beite, og virkningene vil være ubetydelige for reindrifta. Samlet sett vurderes virkningene for reindrifta av framtidige aktiviteter knyttet til landbruk som ubetydelig.

5.9.2 Friluftsliv og naturoppleving

I følge utredningen for friluftsliv (Øian m.fl., 2008) er det grunn til å tro at bruken av området ikke med det aller første vil endre seg i noen betydelig grad ved 0-alternativet. Gitt en generell økning i interessen for utmarks- og villmarksbasert turisme, kan man heller ikke se bort fra at ferdsel knyttet til organiserte opplegg rundt spennings- og mestringsaktiviteter vil øke. Ettersom man ser tendenser til at tradisjonelle former for friluftsliv erstattes eller suppleres av mer moderne former, kan man ikke se bort fra at den lokale brukspraksisen vil kunne endres i den retning. På den ene siden kan man forvente en vekst i ferdsel knyttet til ulike former for turisme, på den andre siden er det pr i dag ingen stor og samlet satsing på dette fra reiselivsnæringas side (se utredning om reiseliv). Skulle forekomsten av turisme og mer moderne friluftslivsformer på sikt likevel øke, kan man se for seg forekomst av inngrep i form av økt ferdsel generelt og faste installasjoner som kan bidra til en forringelse av naturopplevelseskvaliteten i enkelte deler av utredningsområdet. Ikke minst kan man se for seg at presset på for eksempel Sota-Slæom/Surtbutta/Tverråldalkyrkja og

Lundadalen vil kunne vokse ettersom dette er områder som er lett tilgjengelige gjennom helårsvei og parkeringsplass. En DNT hytte ved Illvatnet vil trolig kunne bidra til å forsterke en slik prosess og generelt bidra til økt ferdsel sommer som vinter fra og gjennom de forannevnte områdene og på tvers av utredningsområdet generelt (Øian m.fl., 2008).

Når det gjelder tankene om Gondolbane til Eggjapiken i Lom kan disse virke mer realiserbare i den forstand at en drøfting av prosjektet er tatt med i dokumenter i forbindelse med et forprosjekt til ny kommuneplan i Lom. Det er trolig ikke grunn til å forvente en stor ferdsel innover fra Eggjapiken (Øian m.fl., 2008).

Reinsdyra tilhørende Lom Tamreinlag beiter i dag i et område med stor turisttrafikk. Tamreinlaget har lagt vekt på å ha dyr med stor tamhetsgrad slik at de i liten grad blir forstyrret av friluftslivsaktiviteter i utmarka (Magnar Hansen pers. meddel.). Eventuell økning i friluftslivsaktiviteten vil derfor ha ubetydelige virkninger for reindrifta. Samlet sett vurderes virkningene for reindrifta av framtidige aktiviteter knyttet til friluftsliv som ubetydelig.

5.9.3 Kraftressurser

I følge utredningen for kraftressurser (Melby, 2008) er ca 70 % av utredningsområdet innenfor nedbørsfelt til vassdrag som er varig vernet mot kraftutbygging. Vassdragsvernet blokkerer i praksis for konsesjonspliktig vannkraftutbygging, med unntak av mikro- og minikraftverk som ikke "svekker" vernekvantitetene i det aktuelle vassdraget. Utredningsområdet har potensiell verdi som arena for småkraftverk <10 MW installert effekt. Det foreligger konkrete planer om småkraftverk som berører utredningsområdet. I Skjåk kommune er det planlagt et småkraftverk med inntaksdammen plassert så vidt innenfor utredningsområdet (Melby, 2008). Det er registrert liten interesse for småkraftutbygging innenfor de delene av utredningsområdet som ligger i Lom og Skjåk kommuner. Det er ikke registrert planer eller uttrykte behov for ny linjeframføring innenfor utredningsområdet. Dersom området ikke vernes, vil offentlige myndigheter sannsynligvis i noe større grad enn i dag åpne for nye utbyggingstiltak innenfor utredningsområdet (Melby, 2008). Anleggsarbeidet ved eventuell etablering av småkraftverk innenfor utredningsområdet vil i hovedsak foregå i perioder på året når tamreinen ikke beiter i området. Driftsfasen av småkraftverk vil ha ubetydelige virkninger for reindrifta. Samlet sett vurderes virkningene for reindrifta av framtidige aktiviteter knyttet til kraftressurser som ubetydelige.

5.9.4 Reiseliv

I følge utredningen for reiseliv (Aas & Tangeland, 2008) tyder overnattingsstatistikken på at turismen i området i stor grad er preget av gjennomreise. Av planer for reiselivet kan det nevnes at Jotunheimen reiseliv ønsker å videreutvikle konseptet "Car Walks" i forbindelse med de viktige turistveistrekningene, Rv 15 og Rv 55. Dette er lette spaserturer inn i terrenget hvor man kan gå med lave sko og stien er merket. Det er også etablert et kommunalt samarbeidsprosjekt mellom Lom og Luster som skal arbeide med å videreutvikle næringsvirksomheten knyttet til Songefjellsveien (Rv55). Videre er et prosjekt om etablering av skianlegg i Bøverdalen presentert for Lom kommunestyre. Prosjektideen er å utvikle en vinterdestinasjon i Bøverdalen med to gondolbaner fra Galdesand og opp i fjellområdet nord for dalen. Planene er justert slik at en evt. utbygging i liten grad kommer i berøring med utredningsområdet, og i stedet strekker seg sørover fra Bøverdalen (Aas & Tangeland, 2008). Dersom de opprinnelige planene med gondolbane opp i fjellområdet nord for Bøverdalen hadde blitt gjennomført ville dette kunne ført til økt menneskelig aktivitet i reinens vinterbeiteområde. Dersom gondolbanen blir drevet i vintersesongen, vil sannsynligvis en slik økning i aktiviteten føre til at tamreinen til en viss grad trekker bort fra disse beiteområdene. Reiselivsaktiviteter i tilknytning til gondolbane til Lomseggen vil kunne føre til negative virkninger for tamreindrifta (tabell 9). Virkningene av de justerte planene vurderes som ubetydelige for tamreindrifta (tabell 9).

DNT ønsker å bygge hytte ved Illvatnet, og den vil trolig bli liggende utenfor selve grensen til et verneområde (Illvatnet er regulert). DNT vil dele opp turen mellom Sota og Nørdestedalseter og gjøre Breheimen - Mørkrisdalen mer attraktiv for folk som ikke vil gå så lange turer som dagens ruter (Aas & Tangeland, 2008).

I følge utredningen for reiseliv (Aas & Tangeland, 2008) er det ikke påregnelig med noen vesentlige endringer i bruk og utbygging i og nært opp til verneforslagene uten en klarere og mer samlet satsning. Reinsdyra tilhørende Lom Tamreinlag beiter i dag i et område med stor turisttrafikk. Tamreinlaget har lagt vekt på å ha dyr med stor tamhetsgrad slik at de i liten grad blir forstyrret av reiselivsaktiviteter i utmarka (Magnar Hansen pers. meddel.). Eventuell økning i reiselivsaktiviteten vil derfor ha ubetydelige virkninger for reindrifta. Ingen av de aktuelle planene vil føre til direkte arealinngrep i vinterbeiteområdet til tamreinlaget. Samlet sett vurderes virkningene for reindrifta av framtidige aktiviteter knyttet til reiseliv som ubetydelig.

5.9.5 Hytter og andre bygninger

I følge utredningen for hytter og andre bygninger (Fangel, 2008) ligger om lag 15 hytter i et hyttefelt ved Bøvertjønni i Lom kommune innenfor utredningsområdet. Dette er det eneste hyttefeltet i Lom som er innenfor grensen til utredningsområdet, og også der den største bygningsmassen er lokalisert (Fangel, 2008). Totalt er det registrert nær 60 bygninger innenfor utredningsområdet i Lom. Statskog har planer om utvidelse av hyttefeltet på Bøvertjønni med 8-10 hytter i dagens hyttefelt. I kommuneplanens arealedel fremgår det at det eksisterende hytteområdet ved Bøvertjønni kan utvides med inntil 6 tomter. Statskog har også planer om et nytt hyttefelt ved Leirlia som ligger ca 1 km utenfor utredningsgrensen (Fangel, 2008). Generelt sett har det vært ført en streng dispensasjonspraksis i kommunene for bygging innenfor utredningsområdet. Virkningene av planene om hyttefelt ved Bøvertjønni vurderes som negative for tamreindrifta.

I dag skjer utbygginga av fritidsbebyggelse i hyttefelt, og som enkeltvedtak, der hver utbyggingssak er overlatt til den enkelte kommune som bygger ut utmarka "bit-for-bit". Hvis vern ikke skulle bli innført i utredningsområdet for vern, vil kommunene få større frihet i sine arealplaner, dvs. de vil få rom for å utvikle sin egen kommunale hyttepolitikk. Blant annet vil dette gi kommunene muligheter for å satse på hyttebygging som næring og som virkemiddel for å styrke næringsliv og bosetting i distriktene. "Bit for bit" nedbygging av viktige arealer er en av de største truslene mot reindrifta i Norge og denne typen utbygging som følge av mangel på overordnet planlegging skaper mange negative konsekvenser for samisk reindrift (Coclin *et.al.*, 1992). Under forutsetning av at kommunene fortsatt fører en streng dispensasjonspraksis for bygging innenfor utredningsområdet vurderes imidlertid virkningene for reindrifta av framtidige aktiviteter knyttet til hytter og annen bygging som ubetydelig. Dersom den kommunale dispensasjonspraksisen i framtida blir mer liberal, vil virkningene være begrenset negative for reindrifta. Samlet sett vurderes virkningene for tamreindrifta av dagens og framtidige aktiviteter knyttet til hyttebygging som negativ.

5.9.6 Samferdsel

I følge utredningen for samferdsel (Gjære, 2008) eksisterer det ikke planer for nye veger innenfor utredningsområdet ut over Luster kommunes arbeid med planer om ny veg over Hanspiki. Skjåk kommune prioriterer ikke dette arbeidet, og det er lite trolig at denne vegen blir realisert (Gjære, 2008). Telenor Mobil og Netcom har ingen planer om nytt kommunikasjonsutstyr innenfor utredningsområdet. Det betyr at situasjonen i den nærmeste framtid vil være relativt uendra i forhold til dagen situasjon. Vedlikehold av eksisterende veger vil foregå i sommerhalvåret når tamreinen ikke benytter utredningsområdet. De aktuelle planene vil ikke føre til direkte arealinngrep i vinterbeiteområdet til tamreinlaget. Samlet sett vurderes virkningene for reindrifta av dagens og framtidige aktiviteter knyttet til samferdsel som ubetydelig.

5.9.7 Motorferdsel

I følge utredningen for motorferdsel (Alvereng & Melby, 2008) har Røde Kors Hjelpekorps årlig ferdsel med snøskuter innenfor utredningsområdet. Deres sambandsøvelser og kjentmannsturer er direkte hjemlet i Lov om motorferdsel i utmark. Ved kjentmannsøvelser lærer førerne seg å vurdere farer i terrenget og trygge ferdselsruter. Dette er trening som utføres i terrenget som er hjelpekorpsets virkeområde. Luster Røde Kors Hjelpekorps opererer i et område som strekker seg fra østsiden av Jostedalen, via Mørkridsdalen til grensen til Skjåk og Lom kommuner og videre sørover over Sognefjellet og ned Utladalen til grensa mot Årdal kommune, samt området sør for Skjolden innenfor Luster kommune (Alvereng & Melby, 2008). Forsvaret har nesten ingen aktivitet på bakken innenfor utredningsområdet. Det foregår imidlertid av og til lavflyging over Breheimen, først og

fremst jagerfly, men også utenlandske helikoptre har hatt øvingstokt mellom fjellene her. Så godt som hele utredningsområdet har liten belastning av forsvarets lavflygingsaktivitet (Alvereng & Melby, 2008). Motorferdsel i utmark er generelt strengt regulert gjennom lov og forskrifter til lov og "Lom kommune legg vekt på å føre ein streng politikk når det gjeld motorisert ferdsel i utmark" (sitat fra kommunens hjemmeside). Kommunen opererer med egne skjerpede forskrifter innenfor definerte sårbare områder (Alvereng & Melby, 2008). Aktiviteten er liten i dag innenfor det foreslåtte verneområdet. En viktig årsak er terrengforholdene som gjør bruk mindre attraktiv. Antallet dispensasjonssøknader er lite i samtlige kommuner, og det er ikke påvist vesentlig økning i antallet saker de seneste årene. Ferdsel med snøskuter kan forstyrre tamreinen dersom det ikke tas hensyn og holdes tilstrekkelig avstand til dyra. Forsvarets lavflyging er særlig skadelig for reinen i kalvingsperioden. Tamreinen benytter utredningsområdet i en periode på året da den er mindre sårbar for forstyrrelser gjennom lavtflyging. Lom tamreinlag (Magnar Hansen pers. meddel.) har ikke registrert forstyrrelser på reinen som følge av lavtflyging, men lavtflyging med jagerfly i nærheten av simler i kalvingsperioden og i perioden etter kalving, kan forstyrre simlene og påvike den viktige bindingen mellom simle og kalv negativt. Eventuell endret arealbruk slik at simlene kalver innenfor utredningsområdet og økning i lavtflygingsaktiviteten med jagerfly vil ha begrenset negative virkninger for reindrifta. Tamreinlaget har ikke planer om slik endring i arealbruken. Dersom Røde Kors Hjelpekorps også i framtiden tar hensyn til tamreinen ved kjentmannsøvelser, vil ingen av de aktuelle planene innenfor temaet motorferdsel være negative og virkninger for reindrifta blir ubetydelige.

5.9.8 Råstoffutvinning

I følge utredningen for råstoffutvinning (Jensen, 2008) er det i alt kartfestet 5 lokaliteter for tidligere råstoffutvinning av kleberstein innenfor et areal på ca 1 km². Bruddene er svært gamle og kun en lokalitet har synlige tegn etter utvinning. Det foreligger ingen planer i dag om kommersiell utvinning av kleberstein i området.

5.10 Oppsummering og konklusjon av 0-alternativet

I tabell 9 er virkning og konsekvens for tamreindrifta av 0-alternativet oppsummert. Lom tamreinlag vil kunne videreføre dagens drift i samme omfang og driftsteknisk som i dag. Motorisert ferdsel vil kunne nyttes i forbindelse med sanking og gjeting. Arealene vil gjennom planverket i utgangspunktet være sikret mot en nedbygging, men i praksis kan en risikere en "bit for bit" nedbygging av arealene. Bl.a. planlegges hyttebygging ved Bøvertjønni i Lom kommune innenfor utredningsområdet. I følge Lom tamreinlag er reinen vant til turisttrafikken og blir i liten grad forstyrret av denne trafikken. Oppsummert vurderes virkningen av 0-alternativet som begrenset negativt for tamreindrifta. Dersom planene om bygging av gondolbane opp mot Lomseggen blir gjennomført og det i tillegg over tid innføres en liberal dispensasjonspraksis i kommunene i forhold til å tillate spredt hyttebygging i utmarka innenfor utredningsområdet vil virkningene være negative (tabell 9).

6. Virkninger og konsekvenser ved vern for reindrifta

Konsekvensen av et vern skal vurderes på grunnlag av et sett med mulige bestemmelser for et verneområde i forhold til 0-alternativet. Dette skal få fram spennet i virkninger et vern kan få for reindriftsvirksomheten som kan bli berørt. Dagens reindriftsaktivitet og planer for framtidig reindriftsvirksomhet er lagt til grunn for beskrivelsen av 0-alternativet. Utviklingen av reindrifta i området er basert på faglige utredninger, konkrete planer, retningslinjer og virkemidler som er aktuelle. Innspill som er forenelige med dagens lovverk er tatt med.

6.1 Konsekvenser av vernebestemmelsene for tamreindrifta

Konsekvensene av vernebestemmelsene for utøvelsen av tamreindrift er vurdert for utredningsalternativ 1A, 1B og 2 opp mot 0-alternativet. De ulike konsekvensene er sammenfattet i tabell 9. For de fleste reindriftsrelaterte temaene blir virkninger og konsekvenser like ved de ulike utredningsalternativene. For tema der det er forskjeller, er disse omtalt i teksten og oppsummert i tabell 9.

Bygging av ny gjeterhytte

I vernebestemmelsen for landskapsvernområde og nasjonalpark er det spesifisert at forvaltningsmyndigheten kan gi tillatelse til: "Oppføring av bygninger og anlegg som er nødvendige for utøvelse av reindrift". Dette betyr at tamreinlaget må søke om tillatelse dersom de skal bygge gjeterhytte. Tamreinlaget har til nå fått disponere privateide hytter i området ved behov. Det foreligger ingen konkrete framdriftsplaner for bygging av ny gjeterhytte og virkningen av verneforskriften vurderes som ubetydelig. De negative konsekvensene av alternativ 1B og 2 er ubetydelige for tamreindrifta (tabell 9).

På arealer som er foreslått vernet som naturreservat er det ikke mulig å bygge gjeterhytter. Da Høyrokampen-området som er foreslått vernet som naturreservat i alternativ 1A utgjør en liten del av totalarealet, vurderes den samlede virkningen av alternativ 1A som ubetydelig fordi tamreinlaget kan plassere en eventuell gjeterhytte utenfor grensene til naturreservatet. De negative konsekvensene vurderes som ubetydelige for tamreindrifta (tabell 9).

Motorferdsel

Lom tamreinlag har ingen planer om å benytte barmarkskjøretøy innenfor utredningsområdet. Vinterstid er reindriftsutøverne helt avhengige av snøskuteren. I følge vernebestemmelsen for landskapsvernområde og nasjonalpark er bruk av snøskuter tillatt i forbindelse med reindrift. På Høyrokampen-området som er foreslått vernet som naturreservat er det ikke mulig å bruke snøskuter i forbindelse med reindrift. Dette kan skape problemer under tilsyn, gjeting og flytting av reinen. Innenfor eventuelt naturreservat vurderes virkningen av forbud mot snøskuterkjøring som betydelig negativ, med svært store negative konsekvenser for tamreindrifta som resultat. Da Høyrokampen-området som er foreslått vernet som naturreservat i alternativ 1A utgjør en liten del av totalarealet, vurderes virkningen av alternativ 1A som negativ. De negative konsekvensene er store for tamreindrifta (tabell 9). Ved vernealternativ 1B og 2 er virkning og konsekvenser for reindrifta ubetydelig (tabell 9).

Landbruk

Sett opp mot 0-alternativet vurderes landbrukets planlagte virksomhet innenfor utredningsområdet å ha ubetydelig virkning for reindrifta ved et vern. Landbruksvirksomheten får ingen konsekvenser for reindrifta ved alternativene 1A, 1B og 2 (tabell 9).

Friluftsliv

Sett opp mot 0-alternativet vil friluftsliv og muligheter til naturopplevelser i liten grad bli berørt av vernebestemmelsene. Unntaket er deler av det mer moderne friluftslivet, og i noen grad storviltjakt som er knyttet til motorferdsel og andre inngrep i form av permanente eller midlertidige

installasjoner. Mulighetene for motorisert ferdsel (i utmark) er i utgangspunktet svært begrenset. Ytterligere restriksjoner som legges på motorferdsel, hytter og andre bygninger og på aktiviteter knyttet til reiselivsnæringen vil kunne ha direkte eller indirekte virkning på noen av dagens og framtidens muligheter for friluftslivsutøvelse og naturopplevelse. Sett opp mot 0-alternativet vurderes friluftslivets virksomhet innenfor utredningsområdet å ha ubetydelig virkning for reindrifta ved et vern. Friluftslivsvirksomheten får ingen konsekvenser for reindrifta ved alternativene 1A, 1B og 2 (tabell 9).

Kraftressurser

Sett opp mot 0-alternativet vurderes eventuell redusert aktivitet i forbindelse med utnytting av kraftressurser innenfor utredningsområdet å ha ubetydelig virkning for reindrifta ved et vern. Virksomhet i forbindelse med kraftressurser får ingen konsekvenser for reindrifta ved alternativene 1A, 1B og 2 (tabell 9).

Reiseliv

Reiselivsaktiviteter som innebærer fotturer inn i utredningsområdet vil i liten grad bli berørt av vernebestemmelsene, i den grad de ikke fordrer organisert virksomhet som er knyttet til motorferdsel og andre inngrep i form av permanente eller midlertidige installasjoner. Mulighetene for motorisert ferdsel (i utmark) er i utgangspunktet svært begrenset. Ytterligere restriksjoner som legges på motorferdsel, hytter og andre bygninger og på aktiviteter knyttet til reiselivsnæringen vil kunne ha direkte eller indirekte virkning på noen av dagens og framtidens muligheter for reiselivsaktiviteter. Ved et vern vil ikke de opprinnelige planene om gondolbane opp mot Lomseggen blir revitalisert og gjennomført. Virkning og konsekvenser for tamreindrifta ved et vern blir positive ved alternativene 1A, 1B og 2 (tabell 9).

Da de justerte planene om en vinterdestinasjon med bl.a. skianlegg i Bøverdalen i liten grad kommer i berøring med utredningsområdet vil ikke et eventuelt vern kunne påvirke disse planene. Sett opp mot 0-alternativet vurderes reiselivets virksomhet innenfor utredningsområdet å ha ubetydelig virkning for reindrifta ved et vern. Reiselivsvirksomheten får ingen konsekvenser for reindrifta ved alternativene 1A, 1B og 2 (tabell 9).

Hytter og andre bygninger

Ved et vern (alternativene 1A, 1B og 2) vil planene om et hyttefelt ved Bøvertjønni i Lom kommune som ligger innenfor utredningsområdet ikke bli gjennomført. Dermed unngås direkte arealtap for tamreindrifta og konsekvenser ved vern er positive for tamreindrifta (tabell 9). Dersom den kommunale dispensasjonspraksisen i framtida blir mer liberal, vil arealene innenfor hele utredningsområdet på lang sikt bli sikret mot "bit for bit" nedbygging dersom de er vernet. Samlet sett vil konsekvenser for tamreindrifta innenfor temaet hytter og andre bygninger være positive ved et vern (tabell 9).

Samferdsel

Sett opp mot 0-alternativet vil aktivitet knyttet til tema samferdsel ha ubetydelig virkning for reindrifta ved et vern. Samferdsel får ingen konsekvenser for reindrifta ved alternativene 1A, 1B og 2 (tabell 9).

Motorferdsel

Den framtidig planlagte motorferdselen innenfor utredningsområdet som direkte berører tamreindrifta er ubetydelig og sett opp mot 0-alternativet vurderes eventuell redusert motorferdsel å ha ubetydelig virkning for reindrifta ved et vern. Motorferdsel får ingen konsekvenser for reindrifta ved alternativene 1A, 1B og 2 (tabell 9).

6.2 Konklusjon

Alternativ 1A

Ved vern av utredningsområdet etter alternativ 1A vurderes virkningene for tamreindrifta samlet sett som negative og de negative konsekvensene for reindrifta er middels store (tabell 9). Det er særlig forbudet mot å bruke snøskuter innenfor Høyrokampen-området som er foreslått vernet som naturreservat som gir negative virkninger. Eventuelt vern vil sikre området mot arealtap som følge

av hyttebygging og gondolbane, noe som gir positiv virkning og konsekvens. Eventuell ny gjeterhytte kan planlegges plassert utenfor reservatgrensene. Dersom det gis permanent tillatelse til bruk av snøskuter (foreslått som avbøtende tiltak) i forbindelse med tilsyn, flytting og gjeting av rein, vil de negative konsekvensene for reindriften forsvinne. Vernebestemmelser vil sikre viktige beiteområder mot utbygging, og samlet sett vil vern føre til positive konsekvenser for reindriften dersom de foreslåtte avbøtende tiltakene gjennomføres.

Alternativ 1B og 2

Ved vern av utredningsområdet etter alternativ 1B og 2 vurderes virkningene for tamreindriften samlet sett som positive. Vernebestemmelser vil sikre viktige beiteområder mot utbygging og vern etter disse alternativene fører til positive konsekvensene for reindriften (tabell 9).

6.3 Oppsummering av konsekvenser for tamreindriften ved ulike verneform sammenlignet med 0-alternativet

Tabell 8. Oppsummering av virkning og konsekvenser for reindriften i utredningsområdet ved verneformene landskapsvernområde, nasjonalpark og naturreservat opp mot 0-alternativet.

Aktivitet	Verdi	0-alternativ		Landskapsvernområde		Nasjonalpark		Naturreservat	
		Virkning	Konsekvens	Virkning	Konsekvens	Virkning	Konsekvens	Virkning	Konsekvens
Interne konsekvenser reindrift									
Ny gjeterhytte	m.s.	0	0	0	0	0	0	0	0
Gjeting med snøskuter	s.s	0	0	0	0	0	0	bn.	----
Sum reindrift interne konsekvenser	s.	0	0	0	0	0	0	bn.	---

Symbolforklaring til tabellen:

Vurdering av konsekvenser:

---- svært store negative, --- store negative, -- middels store negative, - små negative, 0 ubetydelige/ingen, + positive

Vurdering av verdi:

Vurdering av virkning:

0/+ubetydelig/positiv

s.s - svært stor, s - stor, m.s - middels stor, l - liten, 0 - ingen verdi

b.n - betydelig negativ, n - negativ, bgn - begrenset negativ,

Tabell 9. Oppsummering av virkning og konsekvenser for reindrifta i utredningsområdet ved utredningsalternativene 1A, 1B og 2 vurdert for enkelttemaer opp mot 0-alternativet.

Aktivitet	Verdi	0-alternativ		Alternativ 1A		Alternativ 1B		Alternativ 2	
		Virkning	Konsekvens	Virkning	Konsekvens	Virkning	Konsekvens	Virkning	Konsekvens
Interne konsekvenser reindrift									
Ny gjeterhytte	m.s.	0	0	0	0	0	0	0	0
Gjeting med snøskuter	s.s	0	0	n.	---	0	0	0	0
Sum reindrift interne konsekvenser	s.	0	0	n.	--	0	0	0	0
Virkning og konsekvens av andre deltema									
Landbruk		0	0	0	0	0	0	0	0
Friluftsliv		0	0	0	0	0	0	0	0
Kraftressurser		0	0	0	0	0	0	0	0
Reiseliv med gondolbane til Lomseggen	s.	n.	--	+	+	+	+	+	+
Reiseliv u. gondolbane		0	0	0	0	0	0	0	0
Hytter og annen bygging	s.	n.	--	+	+	+	+	+	+
Råstoffutvinning		0	0	0	0	0	0	0	0
Samferdsel		0	0	0	0	0	0	0	0
Motorferdsel		0	0	0	0	0	0	0	0
Sum reindrift	s.	bgn. (n)^{1,2}	- (--)^{1,2}	n. +	-- +	+	+	+	+

1) Bygging av gondolbane til Lomseggen

2) Endring til liberal dispensasjonspraksis ved søknader om hyttebygging over tid

3) Endret forskrift se avbøtende tiltak (7.2)

Symbolforklaring til tabellen:

Vurdering av konsekvenser:

---- svært store negative, --- store negative, -- middels store negative, - små negative, 0 ubetydelige/ingen, + positive

Vurdering av verdi:

s.s - svært stor, s - stor, m.s - middels stor, l - liten, 0 - ingen verdi

Vurdering av virkning:

b.n - betydelig negativ, n - negativ, bgn - begrenset negativ,

0/+ubetydelig/positiv

7. Forslag til avbøtende tiltak

7.1 Landbruk

Dersom det blir vern som naturreservat i området ved Høyrokampen, kreves særskilt tillatelse til å høste innmarka ved Kvålssetre. For å sikre fortsatt slått av dette arealet kan det gis en slik tillatelse i forbindelse med en skjøtselsplan. Det anbefales fra landbrukshold at en slik tillatelse gis.

For å sikre kulturlandskapet i utredningsområdet bør det utarbeides skjøtselsplan som tar hensyn til kulturlandskapet. De ulike lokalitetene vil sannsynligvis kreve ulik form for skjøtsel for å ivareta kulturlandskap og biologisk mangfold. Slått, beiting og manuell rydding av skog og kratt vil være aktuelle skjøtselsformer. Det anbefales at skjøtselstiltakene tillates gjennom forankring i en skjøtselsplan. Alternativt kan områder som har kulturbetingede verdier vernes som områder som tillater de aktuelle tiltak eller grensene kan justeres.

Oppføring av nye bygninger, bruer og gjerder blir vanskelig i både nasjonalpark og i naturreservat. Dette vil vanskeliggjøre fortsatt aktivitet i form av nybygg på setrene i disse områdene. For at det skal kunne gis tillatelse til oppføring av nye bygninger på de eksisterende setrene i nasjonalpark, må det det gjøres gjennom endring i forskrift. Alternativt kan vern som landskapsvernområde ved setrene i utredningsområdet være en mulighet.

For å sikre de kulturbetingede naturverdiene innenfor utredningsområdet, kan det stimuleres til sikring av disse gjennom kanalisering av SMIL-midler evt. RMP-midler til de viktigste områdene. Dette gjelder både for å styre beiting, slått og evt. mekanisk vegetasjonsskjøtsel. Dette omfatter også behov for tilrettelegging for beiting gjennom gjerder, ferister, bruer med mer.

7.2 Tamreindrift

De negative konsekvensene for tamreindriften ved utredningsalternativet 1A er at reindriften ikke kan benytte snøskuter til tilsyn, flytting og gjeting av rein innenfor grensene til det foreslåtte naturreservatet i Høyrokampen-området. Dette kan avbøtes ved følgende tiltak:

- Justere forskriften slik at reindriften kan benytte motorisert ferdsel under tilsyn, gjeting og flytting av rein med snøskuter i perioden desember - april, dog kun så lenge bakken er snødekt.
- Dersom ikke forskriften kan justeres i alternativ 1A, bør utredningsalternativ 1B eller 2 velges for å unngå negative konsekvenser for reindriften.

8. Referanser

Det er benyttet både skriftlige og muntlige kilder i utarbeidelsen av konsekvensutredningen.

Skriftlige kilder

- Aas, Ø. & Tangeland, T. 2008. Breheimen Mørkridsdalen Nasjonalpark, Konsekvenser for reiseliv. NINA, digitalt dokument (PDF).
- Alvereng, P. & Melby, M.W. 2008. Vern av Breheimen-Mørkridsdalen. Konsekvensutredning. Tema: Motorferdsel. Miljøfaglig utredning, rapport.
- Direktoratet for naturforvaltning 27.02.2007. Fastsatt utgreiingsprogram. Verneplan for Breheimen - Mørkridsdalen.
- Fangel, K. 2008. Konsekvensutredning for Breheimen. Delutredning Hytter og andre bygninger. NINA rapport.
- Fylkesmannen i Oppland og Fylkesmannen i Sogn og Fjordane 31.10.2007a. Standard forskrift for naturreservat.
- Fylkesmannen i Oppland og Fylkesmannen i Sogn og Fjordane 31.10.2007b. Justert forskrift for nasjonalpark.
- Fylkesmannen i Oppland og Fylkesmannen i Sogn og Fjordane 31.10.2007c. Justert forskrift for landskapsvernområde.
- Fylkesmannen i Oppland og Fylkesmannen i Sogn og Fjordane 2007. Utredningsområdets avgrensning. Kart 2007.
- Fylkesmannen i Oppland og Fylkesmannen i Sogn og Fjordane 13.07.2007. 0-alternativ for Breheimen - Mørkridsdalen.
- Gaarder, G. Og B.H Larsen. Naturfaglig Utredning 2007. Naturverdier ved Mørkrid Luster kommune 2007-68. ISBN 978-82-8138-272-5.
- Gjære, J. 2008. Konsekvensutredning for Breheimen - Mørkridsdalen, Samferdsle. Apsplan Viak rapport.
- Jensen, H.P. Konsekvensutredning Breheimen - Mørkridsdalen, Råstoffutvinning av kleberstein ved Hovdestulfjellet. Apsplan Viak rapport.
- Landbruksdepartementet. 1998. Veileder. Konsekvensutredninger og landbruk. 23 sider
- Landbruksdepartementet. 1999. Stortingsmelding nr 19. Om norsk landbruk og matproduksjon Lom kommune (www.lom.kommune.no)
- Lom kommunestyre, 2007. Beitebruksplan for Lom kommune. Vedteke av Lom kommunestyre 30.08.2007, 10 sider + vedlegg.
- Luster kommune (www.luster.kommune.no).
- Melby, M.W. 2008. Vern av Breheimen-Mørkridsdalen. Konsekvensutredning. Tema: Kraftressurser. Miljøfaglig utredning, rapport.
- Miljøverndepartementet. Veileder - versjon mai 2006. Forskrift om konsekvensutredninger - planlegging etter plan- og bygningsloven. 46 sider.
- Miljøverndepartementet 1996. Forskrift om konsekvensutredninger av 13. desember 1996. T-1169. 36s.
- Nijos. Hjemmeside, beitekart
- Reindriftsforvaltningen, 2008. Ressursregnskap for reindriftsnæringen for reindriftsåret 1. april 2006 - 31. mars 2007. 78 sider + vedlegg.
- Skjerdal, I. B.2006. Registrering av landbruket i samband med verneplanarbeid for Breheimen - Mørkridsdalen. Aurland Naturverkstad Rapport 3 - 2006, 41 sider + vedlegg.
- Skjåk kommune. (www.skjaak.kommune.no)
- Statens vegvesen 2006. Konsekvensanalyser. Håndbok 140.
- Øian, H., Andersen, O., Fangel, K. & Vistad, O.I. 2008. Forslag om vern av Breheimen - Mørkridsdalen. Konsekvenser for friluftsliv. NINA rapport.

Personlig meddelelse fra følgende personer

Stig Aaboen, Skjåk allmenning

Bjørn Dalen, Skjåk kommune

Håkon Klepp, Geitebonde Skjåk

Magnar Hansen, kontaktperson Lom tamreinlag

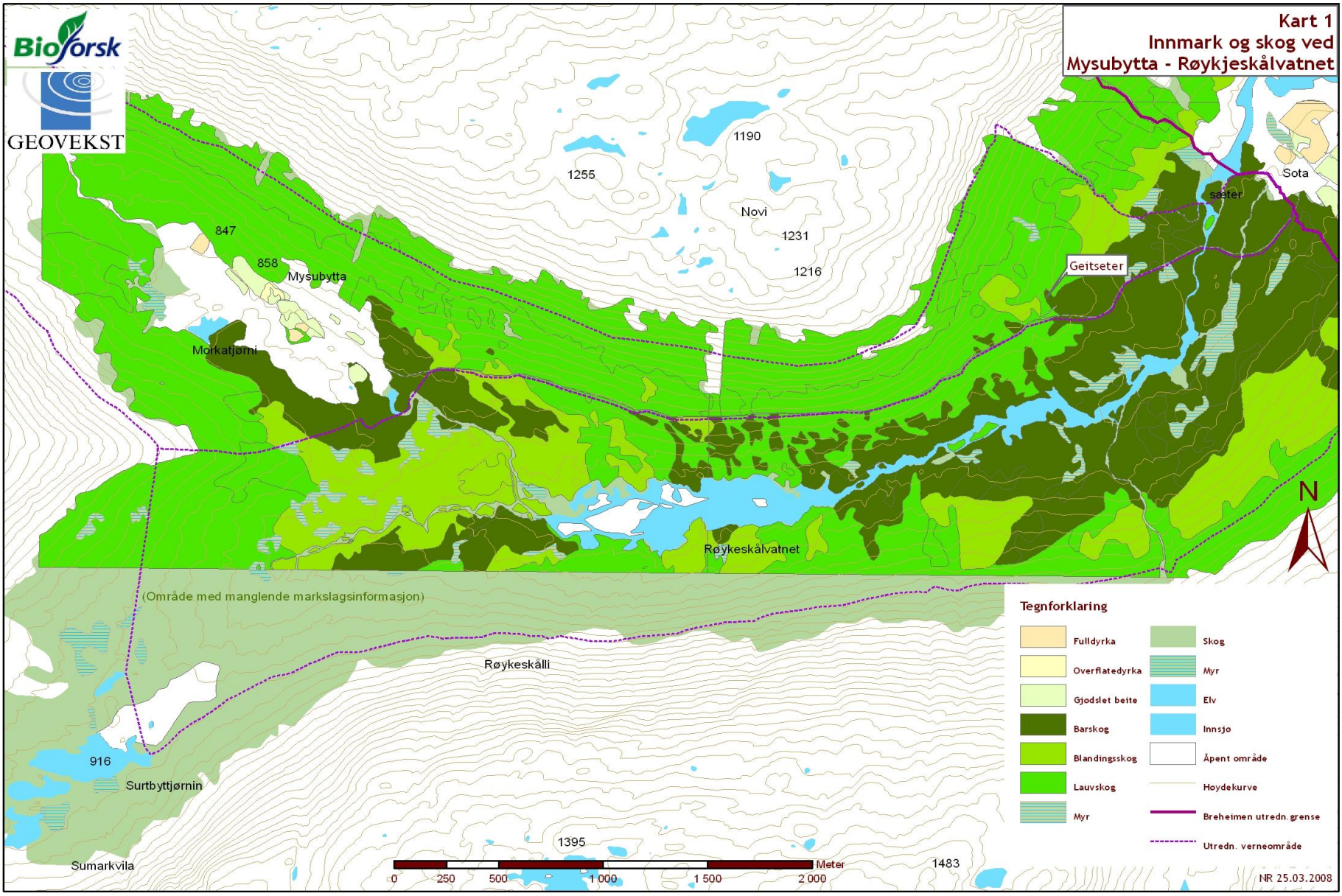
Ola Magnar Hoft, Lom

Tormod Pedersen, skogbrukssjef Vågå, Lom og Skjåk

Steinulf Skjerdal, landbrukssjef, Luster

Marianne Stensgård, konsulentlandbrukskontoret i Skjåk.

Kristine Sørli, landbrukssjef Lom kommune



(Område med manglende markslagsinformasjon)

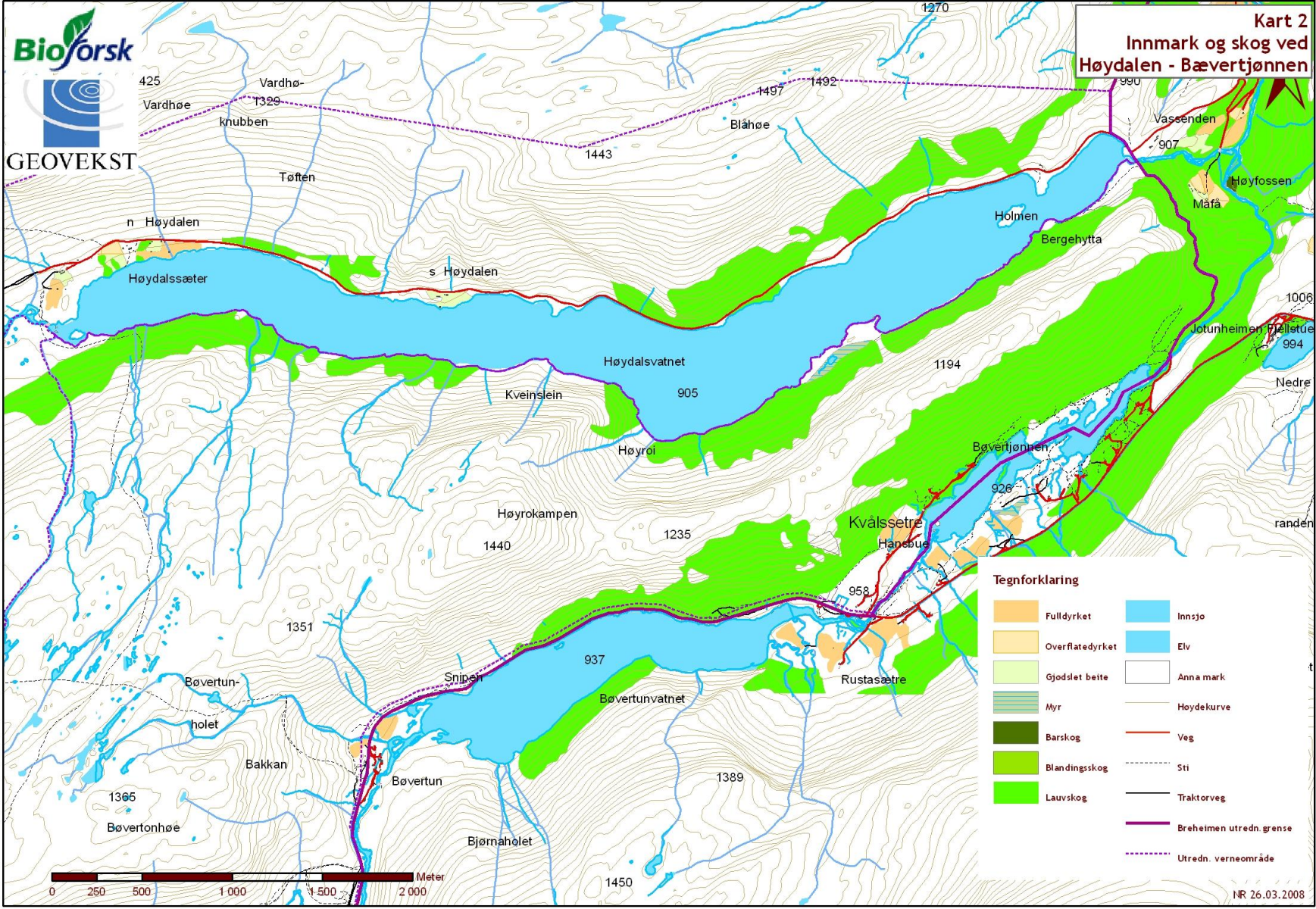
Tegnforklaring

	Fulldyrka		Skog
	Overflatedyrka		Myr
	Gjodslet beite		Elv
	Barskog		Innsjo
	Blandingskog		Åpent område
	Lauvskog		Høydekurve
	Myr		Breheimen utredn. gense
			Utredn. verneområde



Kart 2

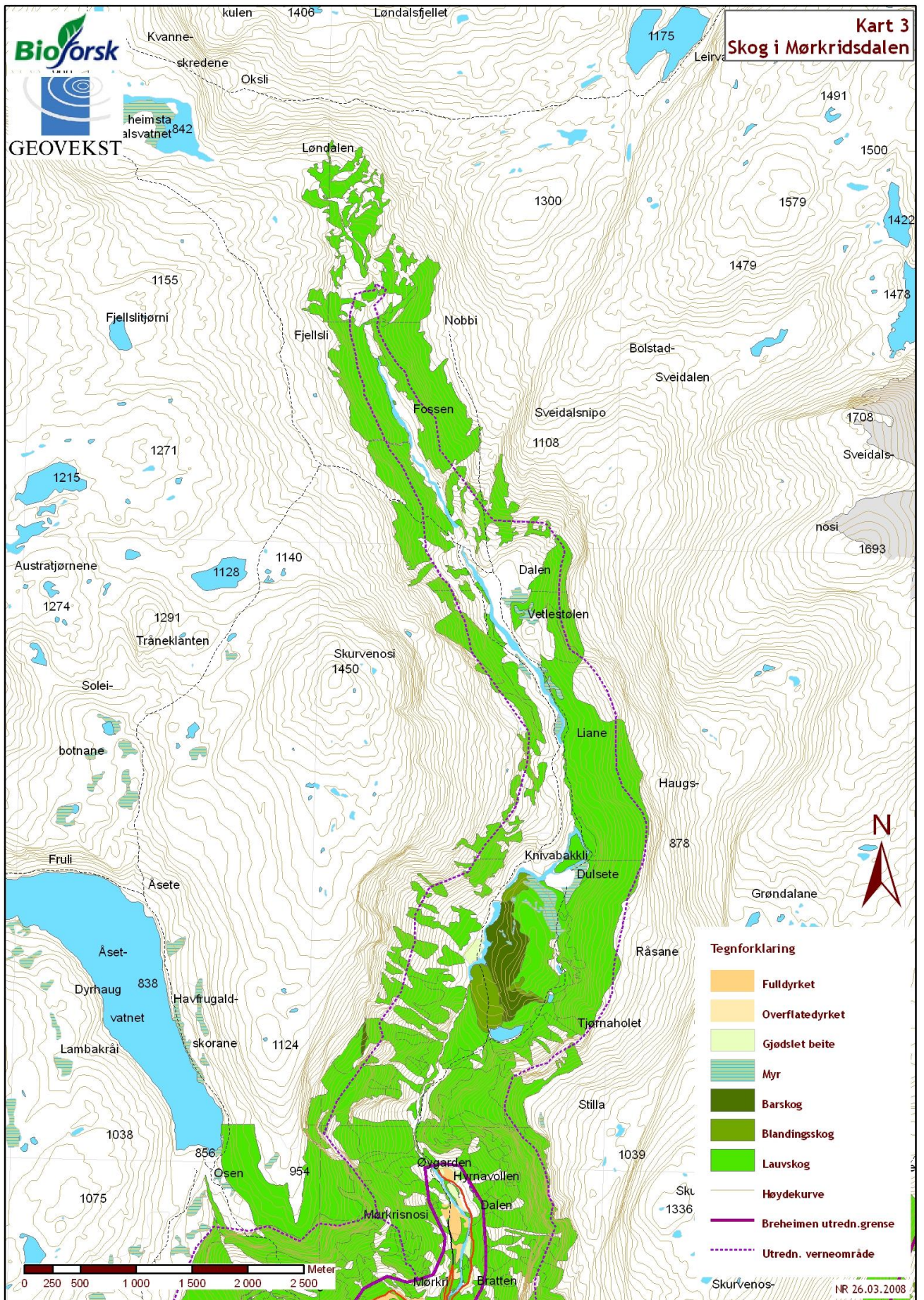
Innmark og skog ved Høydalen - Bævertjønnen



Tegnforklaring

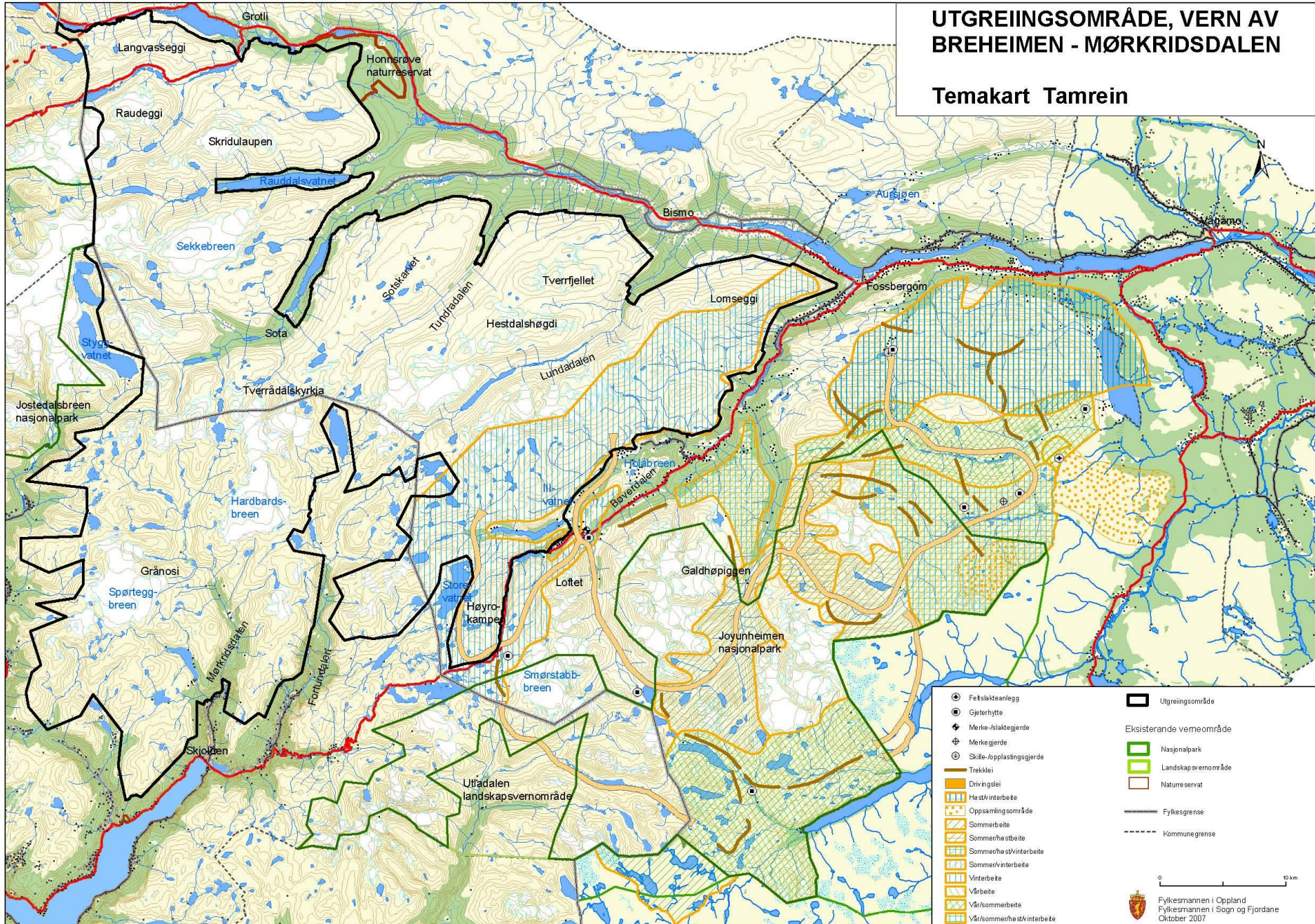
- | | | | |
|--|-----------------|--|--------------------------|
| | Fulldyrket | | Innsjø |
| | Overflatedyrket | | Elv |
| | Gjodslet beite | | Anna mark |
| | Myr | | Høydekurve |
| | Barskog | | Veg |
| | Blandingskog | | Sti |
| | Lauvskog | | Traktorveg |
| | | | Breheimen utredn. grense |
| | | | Utredn. verneområde |






UTGREIINGSOMRÅDE, VERN AV BREHEIMEN - MØRKRIDSDALEN

Temakart Tamrein



<ul style="list-style-type: none"> ● Fetslakeanlegg ● Gjerhytte ◆ Merke-/slaktegjerd ⊕ Merkegjerd ⊙ Skille-/oppstingsegjerda — Trekklei — Drivingslei ▨ Høst/vinterbeite ▨ Oppsamlingssområde ▨ Sommerbeite ▨ Sommer/høstbeite ▨ Sommer/vinterbeite ▨ Vinterbeite ▨ Vårbeite ▨ Vår/sommerbeite ▨ Vår/sommer/høst/vinterbeite 	<ul style="list-style-type: none"> ▭ Utgreiingsområde <p>Eksisterende vemeområde</p> <ul style="list-style-type: none"> ▭ Nasjonalpark ▭ Landskapsvernområde ▭ Naturenservat <p>— Fylkesgrense</p> <p>- - - Kommune grense</p>
--	--

0 10 km


 Fylkesmannen i Oppland
 Fylkesmannen i Sogn og Fjordane
 Oktober 2007