



FORVALTNINGSPLAN

FOR

LIERNE/LIJRE

NASJONALPARK

**Behandlet av nasjonalparkrådet 22. august 2007
Justert i h.h.t. DN's godkjenning 25.09.08
Tatt til etterretning av Nasjonalparkrådet 27.10.08
Kvalitetssikret etter siste innspill fra DN 24.04.09**

LIERNE
27. oktober 2008 / 8. mai 2009

Forord

Lierne/Lijre nasjonalparken ble opprettet ved Kgl.res.17.12.2004 samtidig med opprettelsen av Blåfjella-Skjækerfjella/Låarte-Skæhkere nasjonalpark. Begge parkene er med blant de verneområder som er valgt ut for forsøk med lokal forvaltning.

Lierne kommune har sammen med de fire andre berørte kommunene i området vist et stort engasjement for å få størst mulig lokal forvaltning av verneområdene. Allerede i 1988 ble det etablert et naturforvaltningsråd for å skape et felles og enhetlig fora i kontakten med statlige vernemyndigheter. Dette samarbeidet gikk over i et bredt sammensatt interim nasjonalparkråd ved oppstart av selve verneplanprosessen.

Etter opprettelsen av parkene er det blitt oppnevnt separate og bredt sammensatte nasjonalparkråd for hver av parkene. I forsøksmodellen er nasjonalparkrådet tiltenkt å være et sentralt og sterkt rådgivende organ i forvaltningen av verneområdet.

I tråd med dette fikk nasjonalparkrådet for Lierne/Lijre nasjonalpark delegert myndighet for utarbeidelse av et forslag til forvaltningsplan for nasjonalparken. Det har i nasjonalparkrådet og arbeidsutvalgets arbeid med forvaltningsplanen vært lagt stor vekt på å få innspill og medvirkning fra alle interesser. Jeg er glad for at det har vært en svært positiv innstilling til forvaltningsplanarbeidet i de instanser og organisasjoner som har deltatt i arbeidet. Det er spesielt gledelig at reindriftsnæringen har deltatt i planarbeidet.

Forvaltningsplanen er oppbygd med sikte på å avklare hva som er tillatt og å unngå at forvaltningen i hovedsak skal skje gjennom dispensasjonsbehandling. Dette er en speilvendning i forhold til tradisjonell oppbygging av forvaltningsplaner.

Jeg vil takke alle de som har bidratt til utarbeidelsen av forvaltningsplanen og i særdeleshet sekretær og prosjektleder Sissel K. Grongstad.

Steinkjer, Mai 2007

Susanne Bratli
Leder

Nasjonalparkrådet for Lierne/Lijre nasjonalpark

Forord 2

Direktoratet har godkjent forvaltningsplanen i skriv av 25.09.08, med noen endringer. Disse endringene har Nasjonalparkrådet for Lierne Nasjonalpark tatt til etterretning, og innarbeidet. Som en siste kvalitetssikring ble disse endringene forelagt DN, som har gitt sitt siste innspill 24.04.09. Dette er hensyntatt før endelig opptrykk av forvaltningsplanen.

Nordli, den 8. mai 2009

Alf Robert Arvasli. Leder
Nasjonalparkrådet for Lierne/Lijre nasjonalpark

INNHold

A. SAMMENDRAG	5
B. INNLEDNING	6
1. Urørt natur og naturvern i historisk perspektiv	6
2. Nasjonalpark som verneform	7
3. Forvaltning i Lierne/Lijre nasjonalpark	8
3.1. Aktører i forvaltningen	8
3.2. Nasjonalparkrådet	9
3.3. Forvaltningsmodell	10
3.4. Forvaltningsplan	12
I LIERNE/LIJRE NASJONALPARK	14
1. Generell områdebeskrivelse	14
1.1. Verneverdier og –formål	15
2. Eiendoms- og rettsforhold	15
2.1. Privat grunn og statsallmenning	15
2.2. Fjelloven	16
2.3. Reindriften	16
2.4. Forholdet til annet lovverk	17
3. Naturfaglige kvaliteter	18
3.1. Geologi	18
3.2. Klima	18
3.3. Vann og vassdrag	18
3.4. Vegetasjon	18
3.5. Fugle- og dyreliv	19
4. Menneskenes bruk av området før og nå	21
4.1. Reindrift	21
4.2. Landbruk	22
4.3. Jakt, fangst og fiske. Natur, kultur og tradisjon.	23
4.4. Hytter og naust	25
4.5. Motorferdsel	25
4.6. Kulturminner	27
4.7. Andre samfunnsinteresser	30
II. PRAKTISERING AV VERNEFORSKRIFTEN	31
1. Overordna mål	31
1.1. Trusler mot verneverdiene. Forvaltningsmessige utfordringer.	31
1.2. Verneforskriften og forvaltningsplanens oppbygging	32
2. Reindrift	34
2.1. Rettighetshavernes muligheter til å drive reindrift i nasjonalparken	34
2.2. Distriktsplanens status	35
2.3. Retningslinjer og oppfølging reindrift	35
3. Landbruk	37
3.1. Rettighetshavernes muligheter for å drive landbruksnæring i nasjonalparken	37
3.2. Retningslinjer og oppfølging landbruk	38
4. Ferdsel, jakt og fiske	39
4.1. Allmennhetens muligheter for ferdsel og utøvelse av friluftsliv	39
4.1.1. Retningslinjer og oppfølging for allmenn ferdsel	40
4.2. Organisert ferdsel	40
4.2.1. Naturbasert reiseliv	41

4.3.	Regulering av ferdsel	43
4.4.	Jakt og fiske.....	44
5.	Motorferdsel	46
5.1.	Bruk av snøscooter for transport av ved/materialer/utstyr til hytter	46
5.2.	Drift av utleiehytter	47
5.3.	Transport i forbindelse med leie av utleiehytte	47
5.4.	Barmarkskjøring og lufttransport	48
5.5.	Retningslinjer og oppfølging av motorferdsel	49
6.	Hytter og byggevirkosomhet generelt	51
6.1.	Retningslinjer og oppfølging av byggevirkosomhet	52
7.	Kulturminner	53
7.1.	Retningslinjer og oppfølging av kulturminner	53
8.	§ 4 – Generelle dispensasjonsbestemmelser	55
8.1.	Praktisering av de generelle dispensasjonsbestemmelsene	55
8.2.	Retningslinjer ved behandling av saker etter § 4	56
III FORVALTNINGSSONER OG DRIFTSPLANBASERT FORVALTNING		57
1.	Forvaltning uten soner.....	57
1.1.	Driftsplanbasert forvaltning	57
2.	Vurderinger	58
2.1.	Driftsplanbasert forvaltning	58
IV INFORMASJON, SKJØTSEL OG OPPSYN.....		60
1.	Informasjon	60
1.1.	Lierne nasjonalparksenter.....	60
2.	Skjøtsel.....	61
3.	Naturoppsyn	62
3.1.	Formål og intensjoner med naturoppsynet i nasjonalparken.....	62
3.2.	Status og utfordringer.....	62
3.3.	Naturoppsynets hovedoppgaver og faglige utfordringer ift verneformålet.....	63
3.4.	Samhandling og informasjonsflyt for naturoppsynet i verneområdene	64
4.	Registrering av miljøstatus. Kunnskapsoppbygging.	65
5.	Økonomi og ressursbruk	66
5.1.	Saksbehandling.....	66
V Litteraturliste		69

A. SAMMENDRAG

Forvaltningsplan for Lierne/Lijre nasjonalpark beskriver verneverdiene og brukerinteressene i nasjonalparken. Etter avveininger mellom bruk og vern, innenfor rammene av verneforskriften, trekker forvaltningsplanen opp retningslinjer for behandling av saker etter vernebestemmelsene. Under planprosessen er det lagt vekt på å fokusere på de muligheter som finnes, og ikke begrensningene. Med en positiv vinkling på bruk og vern, ønsker man å stimulere til bedre forankring og måloppnåelse av miljøvernpolitikken på lengre sikt.

Nasjonalparkrådet i Lierne/Lijre nasjonalpark har hatt ansvar for utarbeidelsen av forvaltningsplanen. Nasjonalparkrådet er et bredt sammensatt rådgivende organ der lokale og regionale interesser er representert. I planprosessen er det lagt vekt på å komme fram til mest mulig omforente løsninger for den framtidige forvaltningen av nasjonalparken.

Lierne/Lijre nasjonalpark ligger i Lierne kommune i Nord-Trøndelag. Nasjonalparken utgjør sammen med tilgrensende verneområder på svensk side et sammenhengende fjellområde som i det alt vesentlige er urørt av tekniske inngrep. Lierne/Lijre nasjonalpark er vurdert å ha en rik høgfjellsfauna, og i Nord-Trøndersk sammenheng er bestandene av flere høgfjellsarter enestående.

I nasjonalparken er det mange og viktige bruksinteresser. Det drives sørsamisk reindrift i området, og ivaretagelse av naturgrunnet innenfor nasjonalparken er viktig for samisk kultur og næringsutnyttelse. Jakt, fiske og friluftslivstradisjonene i området er store.

Ansvar for forvaltningen av vernebestemmelsene er delt mellom Lierne kommune, reindriftsforvaltningen i Nord-Trøndelag og fylkesmannen i Nord-Trøndelag.

Nasjonalparkrådet er et sentralt rådgivende organ for forvaltningsmyndigheten. For å få til en god forvaltning av nasjonalparken er det viktig med et godt samarbeid mellom aktørene som har ansvar og interesser i området. God og målrettet informasjon er viktig.

Oppsynsmyndigheten har sammen med forvaltningsmyndigheten et ansvar for å nå ut med informasjon til grunneiere, rettighetshavere og brukere av området. Lierne nasjonalparksenter vil ha sentrale informasjonsoppgaver knyttet til forvaltning, natur og naturbruk i Lierne/Lijre nasjonalpark.

B. INNLEDNING

Lierne/Lijre nasjonalpark ble opprettet ved Kgl.res. 17.12.04. Nasjonalparken er på ca. 333 km² og ligger øst i Lierne kommune i Nord-Trøndelag. Lierne/Lijre nasjonalpark utgjør sammen med tilgrensende verneområde på svensk side et sammenhengende fjellområde som i det alt vesentlige er urørt av tekniske inngrep.

Før vernevedtaket i 2004 ble det i perioden 1995-2002 gjennomført et omfattende forarbeid som har vært forankret i nasjonale politiske vedtak og føringer. De eldste dokumentene er fra 1986 (NOU 1986:13 "Ny landsplan for nasjonalparker) som på begynnelsen av 1990-tallet ble etterfulgt av St.meld.nr. 62 (1991-92) "Ny landsplan for nasjonalparker og andre større verneområder i Norge" og tilhørende Innst.S.nr. 124 (1992-93). Denne ble behandlet og vedtatt i Stortinget 19. april 1993 og Regjeringen blir bedt om å utarbeide forslag til vern i de områdene som i dag hører til Lierne/Lijre nasjonalpark.

Med bakgrunn i politiske føringer for norsk miljøvernpolitikk fra slutten av 1990-tallet og i begynnelsen av år 2000 ble det satt i gang forsøk med lokal medvirkning i forvaltningen av fire store verneområder i Norge: Setesdal-Vesthei-Ryfylkeheiane, Dovrefjell-Sunndalsfjella, Forolhogna og Blåfjella-Skjækerfjella. I forbindelse med revidert nasjonalbudsjett våren 2005 foreslo regjeringen å innlemme Lierne/Lijre nasjonalpark i disse forsøkene. Nasjonalparkrådet for Lierne/Lijre nasjonalpark ble opprettet i desember 2005 og rådets første oppgave var å starte opp arbeidet med å få til en forvaltningsplan for området.

1. *Urørt natur og naturvern i historisk perspektiv*

Arbeid med vern av natur går i historisk perspektiv ikke så langt tilbake i tid. Interessen for naturvern kom i gang på 1800-tallet som et resultat av de store naturinngrepene som skjedde i Nord-Amerika, og den første nasjonalparken ble opprettet i Yellowstone i 1876. Sverige var det første europeiske landet som opprettet nasjonalparker, med i alt 9 områder i 1909.

Andelen villmarkspregede naturområder i Norge (definert som områder > 5 km fra tyngre tekniske inngrep, se definisjon i vedlegg 2) har minnet sterkt gjennom hele 1900-tallet. Direktoratet for naturforvaltning (DN) har publisert et kart som viser utviklingen over inngrepsfrie naturområder i Norge (INON), basert på avstand (i luftlinje) fra tyngre tekniske inngrep (kilde: DN versjonsnr INON 01.03). Kartet viser at i 2003 var 11,7 % av arealet i Norge mer enn 5 km unna tyngre tekniske inngrep, mot ca 48 % i år 1900 (se vedlegg 2).

Norsk miljøvernpolitikk og lovgiving er basert på at naturen har en egenverdi som gjør at all natur og alle arter har en rett til å eksistere, og mennesket inngår som en del av denne naturen med et særlig ansvar til å videreføre verdiene til fremtidige generasjoner. Stortinget har også understreket at sikring av muligheter for naturopplevelse gjennom et enkelt friluftsliv er et viktig motiv for etablering av verneområder, og der friluftsliv er en del av verneformålet skal områdene kunne bidra positivt til livskvalitet, helse og trivsel.

Norges første lov om naturvern kom i 1910. Loven åpnet for fredning av flora og fauna og vilkåra for fredning måtte være vitenskapelige eller historiske grunner. Ny lov om naturvern ble vedtatt i 1954. Loven åpnet for vern av større områder på grunnlag av "skjønnhet" eller egenart og nasjonalparkbegrepet ble innført. Statens naturvernråd ble opprettet i 1955 og man

fikk etter hvert en mer planmessig behandling av vernearbeidet. Norge fikk sin første nasjonalpark i Rondane som ble opprettet i 1962.

Norge har sluttet seg til flere internasjonale konvensjoner for bevaring av det biologiske mangfoldet truede og sårbare arter og deres leveområder. De viktigste bidragene fra Norge i internasjonal sammenheng vil være bevaring av fjord- og kystområdene, bar- og bjørkeskoger og arktiske alpine områder. Det ble i 2005 lagt fram et forslag til en samordnet lovgivning om naturvern og biologisk mangfold (biomangfoldloven) med siktemål om å legge gjennomgående, felles premisser for miljø- og sektorforvaltningen. Det nye lovverket skal samtidig sikre en effektiv oppfølging av FN-konvensjonen om biologisk mangfold på regelverkssiden.

Nåværende naturvernlov er fra 1970. Ny landsplan for nasjonalparker ble behandlet av Stortinget i 1993 og omfatter opprettelse av 20 nye nasjonalparker. Det er pr 01.01.2007 opprettet 29 nasjonalparker på fastlands- Norge (se tabell 1) og 7 på Svalbard.

Tabell 1: Oversikt over nasjonalparker på fastlands-Norge pr. 01.01.07., sortert etter areal (Kilde: Norges nasjonalparker, DN).

Nasjonalpark	Areal i km ²	Opprettet år
Hardangervidda	3422	1981
Saltfjellet/Svartisen	2102	1989
Reinheimen	1969	2006
Blåfjella-Skjækerfjella	1924	1970 ¹⁾ ,2004
Varangerhalvøya	1804	2006
Dovrefjell-Sunndalsfjella	1693	2002
Børgefjell	1447	1963, 2003
Øvre Anårjohka	1409	1975
Jostedalsbreen	1310	1991
Jotunheimen	1151	1980
Forollhogna	1062	2002
Rondane	963	1962, 2003
Reisa	803	1986
Øvre Dividal	770	1971, 2006
Stabbursdalen	747	1970,2002
Junkerdal	682	2004
Femundsmarka	573	1971
Folgefonna	545	2005
Hallingskarvet	450	2006
Skarvan og Roltdalen	442	2004
Lierne	333	2004
Seiland	316	2006
Dovre	289	2003
Rago	171	1971
Ånderdalen	125	1970
Øvre Pasvik	119	1970, 2003
Møysalen	51	2003
Gutulia	23	1968
Ormtjernkampen	9	1968

¹⁾Gressåmoen nasjonalpark ble opprettet i 1970. Gressåmoen er en egen sone i Blåfjella-Skjækerfjella/Låarte-Skæhkere nasjonalpark.

2. Nasjonalpark som verneform

Nasjonalparkene er i hovedsak opprettet for å ivareta de store sammenhengende villmarkspregede naturområdene og de utgjør på mange måter ryggraden i norsk naturvern.

Pr. 01.01.2006 utgjør nasjonalparkene omtrent 55 % av arealet vernet etter naturvernloven, eller vel 6,9 % av totalt areal i Norge.

Opprettelse av nasjonalparker er hjemlet i § 3 i naturvernloven:

”For å bevare større urørte eller i det vesentlige urørte eller egenartede eller vakre naturområder kan arealer av statens grunn legges ut som nasjonalpark. Grunn av samme art som ikke er statens eie, og som ligger i eller grenser inntil arealer som nevnt i første punktum, kan legges ut som nasjonalpark sammen med statens grunn. I nasjonalparken skal naturmiljøet vernes. Landskapet med planter, dyreliv og natur- og kulturminner skal vernes mot utbygging, anlegg, forurensninger og andre inngrep.”

Formålsparagrafene til nasjonalparkene varierer, og vil være styrende for forvaltningen av det enkelte område.

Verdens Naturvernunion – IUCN – har utvikla internasjonale retningslinjer og kriterier for å få en mer helhetlig norm for verneområdene, og Norge har vedtatt å legge disse til grunn ved opprettelse og forvaltning av nasjonalparkene. I retningslinjene heter det at:

- nasjonalparker skal omfatte relativt store områder (normalt minimum 10 km²)
- områdene skal omfatte et eller flere økosystemer som ikke er fysisk endra av mennesker
- områdene skal videre inneholde biotoper/areal av særskilt vitenskapelig, pedagogisk eller rekreasjonsmessig interesse, eller et vakkert naturlandskap
- den høyeste kompetente fagmyndigheten innen naturvern skal være ansvarlig for regler og for oppfølging av området. I Norge er dette Direktoratet for naturforvaltning.
- ettersom kultur og rekreasjon er formål med fredningen, skal områdene, på visse vilkår, være åpne for allmennheten
- områdene skal omfatte fremstående, representative landskap som skal bevares i naturlig tilstand
- ei soneinndeling for forvaltning av områdene er anbefalt

3. *Forvaltning i Lierne/Lijre nasjonalpark*

3.1. **Aktører i forvaltningen**

Med hjemmel i Miljøverndepartementets brev av 25. juni 1998, jfr. kgl.res. av 25. oktober 1996, treffer Direktoratet for naturforvaltning avgjørelse om hvem som får forvaltningsmyndighet i verneområder.

Miljøverndepartementet (MD) er overordna miljøvernmyndighet i Norge, og er ansvarlig for å gjennomføre den statlige miljøvernpolitikken som er vedtatt av Stortinget. MD er overordna ansvarlig for forvaltning av alle områder vernet etter naturvernloven.

Direktoratet for naturforvaltning (DN) er et nasjonalt forvaltningsorgan med faglig ansvar for forvaltning av natur i Norge. DN er underlagt MD og er departementets rådgiver i spørsmål som har med naturforvaltning å gjøre. Hovedansvaret for nasjonalparkforvaltningen er lagt til DN som også godkjenner forvaltningsplanene for disse områdene. I verneområdene er DN klageinstans.

Fylkesmannen (FM) skal bidra til å gjennomføre den nasjonale miljøvernpolitikken og er delegert oppgaver fra MD, Statens forurensningstilsyn og DN. FM har vanligvis forvaltningsmyndighet for større verneområder. Fylkesmannen i Nord-Trøndelag har hatt forvaltningsmyndighet for Lierne/Lijre nasjonalpark fra vernevedtak og fram til delegering av deler av vernebestemmelsene til Lierne kommune (1. februar 2006) og reindriftsforvaltningen i Nord-Trøndelag (1. mars 2006). Etter dette har fylkesmannen forvaltningsansvar for sin del av vernebestemmelsene: § 3 pkt 3.3, § 3 pkt 4.2, § 3 pkt 5.4. bokstav b og § 4 (se tabell 2).

Reindriftsforvaltningen er statens spesifikke forvaltningsorgan i saker som angår reindrift. De overordnede målene for forvaltningen av reindriften, er fastlagt i Stortingsmelding nr. 28 (1991-1992) og årlige Stortingsproposisjoner i forbindelse med Reindriftsavtalen. Ansvarsfordelingen mellom reindriftsforvaltningen og de øvrige styringsorganene i reindriften er gitt i reindriftsloven. Andre viktige deler av reindriftsforvaltningens oppgaver er knyttet til reindriftsavtalen. En av reindriftsforvaltningens viktigste oppgaver er å være sekretariat for Reindriftsstyret og områdestyrene. I Lierne/Lijre nasjonalpark har reindriftsforvaltningen i Nord-Trøndelag fått forvaltningsmyndighet for bestemmelsens § 3 pkt 1.2 bokstav b, § 3 pkt 1.3. bokstav a og § 3 pkt 6.3 bokstav b, c (jfr. delegasjonsbrev fra DN datert 17. februar 2006) (se tabell 2). Ikrafttredelse er satt til 1. mars 2006.

Lierne kommune er i brev fra DN datert 06.01.06 blitt delegert forvaltningsmyndighet for deler av Forskrift om vern av Lierne nasjonalpark av 17. desember 2004 nr. 1694, med ikrafttredelse fra 1. februar 2006. Kommunen har forvaltningsmyndighet for bestemmelsens § 3 pkt 1.3. bokstav b,c,d,e,f, § 3 pkt 5.2. andre ledd og § 3 pkt 6.3. bokstav a,b,d,e,f (se tabell 2).

Nasjonalparkrådet for Lierne/Lijre nasjonalpark er et bredt sammensatt råd som skal være sterkt rådgivende ovenfor forvaltningsmyndigheten. Nasjonalparkrådets sammensetning og funksjon er et ledd i utprøving av lokal medvirkning i forvaltningen av verneområdet (se kap. 3.2 og 3.3.).

3.2. Nasjonalparkrådet

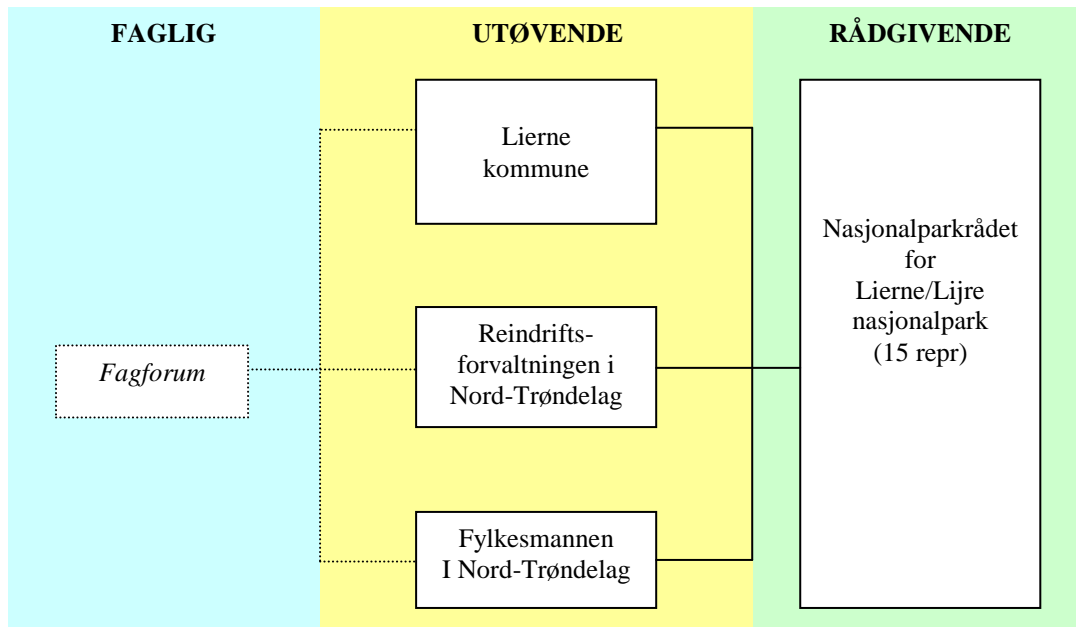
Nasjonalparkrådet for Lierne/Lijre nasjonalpark ble opprettet av kommunestyret i Lierne den 15.12.05 (jfr. KS 0079/05) og består av 15 representanter. Disse er:

- Nord-Trøndelag fylkeskommune (leder)
- Lierne kommune (3)
- Fjellstyrene i Lierne (2)
- Lierne bondelag/Lierne bonde- og småbrukarlag (1)
- Østre Namdal reinbeitedistrikt (2)
- Skogeierlagene i Lierne (1)
- Naturvernforbundet i Nord-Trøndelag (1)
- Lierne JFF (1)
- Statskog (1)
- Private grunneiere i Løvsjølia (1)
- Reiselivsnæringa (Lierne fritid) (1)

Sekretariatet for nasjonalparkrådet er Lierne kommune. Fylkesmannen i Nord-Trøndelag og Reindriftsforvaltningen i Nord-Trøndelag ved reindriftsagronomen møter i nasjonalparkrådet med forslags- og talerett. (Se forslag til vedtekter for nasjonalparkrådet i vedlegg 3).

3.3. Forvaltningsmodell

Forvaltningsmodellen for Lierne/Lijre nasjonalpark går ut på at myndighetsutøvelsen deles mellom fylkesmann, kommune og reindriftsforvaltningen (se figur 1). Det opprettes et parts sammensatt nasjonalparkråd, som i tillegg til å bidra til en helhetlig forvaltningspraksis i tråd med forskrifter og forvaltningsplan, har et særlig ansvar for å utarbeide forvaltningsplan.



Figur 1: Skisse av forvaltningsmodell for Lierne/Lijre nasjonalpark.

3.3.1. Ansvarsfordeling mellom forvaltningsmyndighetene

Ansvarsfordelingen mellom kommune, reindriftsforvaltning og fylkesmann kommer fram i tabell 2. Saker som berører reindriften er lagt til reindriftsforvaltningen, mens mindre saker som kan berøre landskapet, motorferdsel og organisert ferdsel er lagt til kommunen. Fylkesmannen skal behandle saker som omfatter utsetting av fisk, kulturminner, regulering av ferdsel og de saker som måtte komme inn under den generelle dispensasjonsbestemmelsen, § 4.

Fagforum er et formalisert samarbeid mellom de tre forvaltningsorganene, og består av saksbehandlere som møtes 4-6 ganger pr år. Fagforum skal arbeide for samkjøring i håndtering av søknader og sørge for at det blir gode rutiner i saksbehandlingen. Problemstillinger, som fagforum ønsker en bredere diskusjon på, kan tas opp i nasjonalparkrådet. For å få full åpenhet om sakene sendes referat fra møtene direkte til alle medlemmer i nasjonalparkrådet.

Tabell 2: Tabellen viser fordelingen av myndighet mellom kommune, reindriftsforvaltning og fylkesmannen (jfr. delegasjonsbrevene fra DN).

Verne- bestemmelse	Fordeling av tiltak forvaltningsmyndigheten kan gi tillatelse til:		
	Kommune	Reindriftsforvaltning	Fylkesmann
§ 3 pkt 1.3	<p>b) Gjenoppføring av bygninger som er ødelagt ved brann eller naturskade</p> <p>c) Ombygging og mindre utvidelse av bygninger</p> <p>d) Oppføring av sanketrøer for bufenæring og enkle hytter/buer i forbindelse med nødvendig oppsyn og gjeting.</p> <p>e) Oppsetting av skilt og merking av stier</p> <p>f) Bygging av bruer og legging av klopper</p>	<p>a) Oppføring av gjerder, hytter/gammer eller lignende i forbindelse med reindrift</p>	
§ 3 pkt 3.3			Utsetting av fisk fra lokale fiskestammer
§ 3 pkt 4.2			Istandsetting, vedlikehold og skjøtsel av kulturminner
§ 3 pkt 5.2	Annen organisert ferdsel eller ferdselsformer som kan skade naturmiljøet, må ha særskilt tillatelse av forvaltningsmyndigheten, jf. Forvaltningsplan.		
§ 3 pkt 5.4			b) Av hensyn til naturmiljøet eller kulturminner kan forvaltningsmyndigheten legge om eller legge ned løyper og stier.
§ 3 pkt 6.3	<p>a) Bruk av beltekjøretøy på snødekt mark for transport av ved/materialer/utstyr til hytte, drift av utleiehytter og landbruksanlegg, samt transport av båt. Luftfrakt kan unntaksvis godkjennes.</p> <p>b) Bruk av luftfartøy i forbindelse med beitedyrledning, samt for utfrakt av felt storvilt og sjuk/skadd/nødslaktet storfe.</p> <p>d) Bruk av beltekjøretøy på snødekt mark for transport av funksjonshemmede som skal til egen hytte.</p> <p>e) At kjøretøy som skal brukes for utfrakt av felt storvilt, i jaktperioden stasjoneres ved hytte, når denne skal brukes som jaktbase.</p> <p>f) Øvelseskjøring for formål nevnt i pkt 6.2.a må ha særskilt tillatelse.</p>	<p>b) Bruk av luftfartøy i forbindelse med reindrift.</p> <p>c) Bruk av motorkjøretøy på barmark i forbindelse med reindrift.</p> <p>For reindriften legges det opp til en praksis med flerårige tillatelser som del av godkjent reinbeitedistriktsplan i henhold til reindriftsloven slik at næringa kan utøves på tilfredsstillende måte.</p>	

§ 4			Forvaltningsmyndigheten kan gjøre unntak fra bestemmelsene når formålet med vernet krever det, for vitenskapelige undersøkelser og arbeid av vesentlig samfunnsmessig betydning, eller i andre særlige tilfeller når dette ikke strider mot formålet med vernet.
-----	--	--	--

3.4. Forvaltningsplan

Hovedformålet med forvaltningsplanen er å trekke opp retningslinjer og konkretisere felles mål for forvaltningen slik at formålet med etableringen av verneområdene blir ivaretatt. Forvaltningsplanen skal avklare hvordan ulike bruk- og verneinteresser skal håndteres i den daglige forvaltningen av området, og gi et felles grunnlag for utøvelse av skjønn i behandling av enkeltsaker. Planen skal dermed bidra til å samordne praksis mellom de ulike forvaltningsorganene. Den skal også gi en felles forståelse for utfordringer man står ovenfor, og trekke opp strategier for å nå konkrete mål. Planen skal godkjennes av DN, som har et nasjonalt forvaltningsansvar for områder vernet etter naturvernloven.

Forvaltningsplan for Lierne/Lijre nasjonalpark er utarbeidet med hjemmel i verneforskriften. I forvaltningsplanen finner man utfyllende retningslinjer og den blir dermed en slags ”kokebok” på hvordan verneforskriften skal praktiseres. I de tilfeller der verneforskriften viser direkte til forvaltningsplanen, vil forvaltningsplanen være førende. I tillegg vil bakgrunnsdokumenter, forvaltningspraksis og rettspraksis, føre-var-hensyn og reelle hensyn være med på å definere handlingsrommet som finnes innenfor verneforskrift og lovtekst. Det er en målsetting å se helhetlig på forvaltningen av arealene som grenser inn til verneområdene.

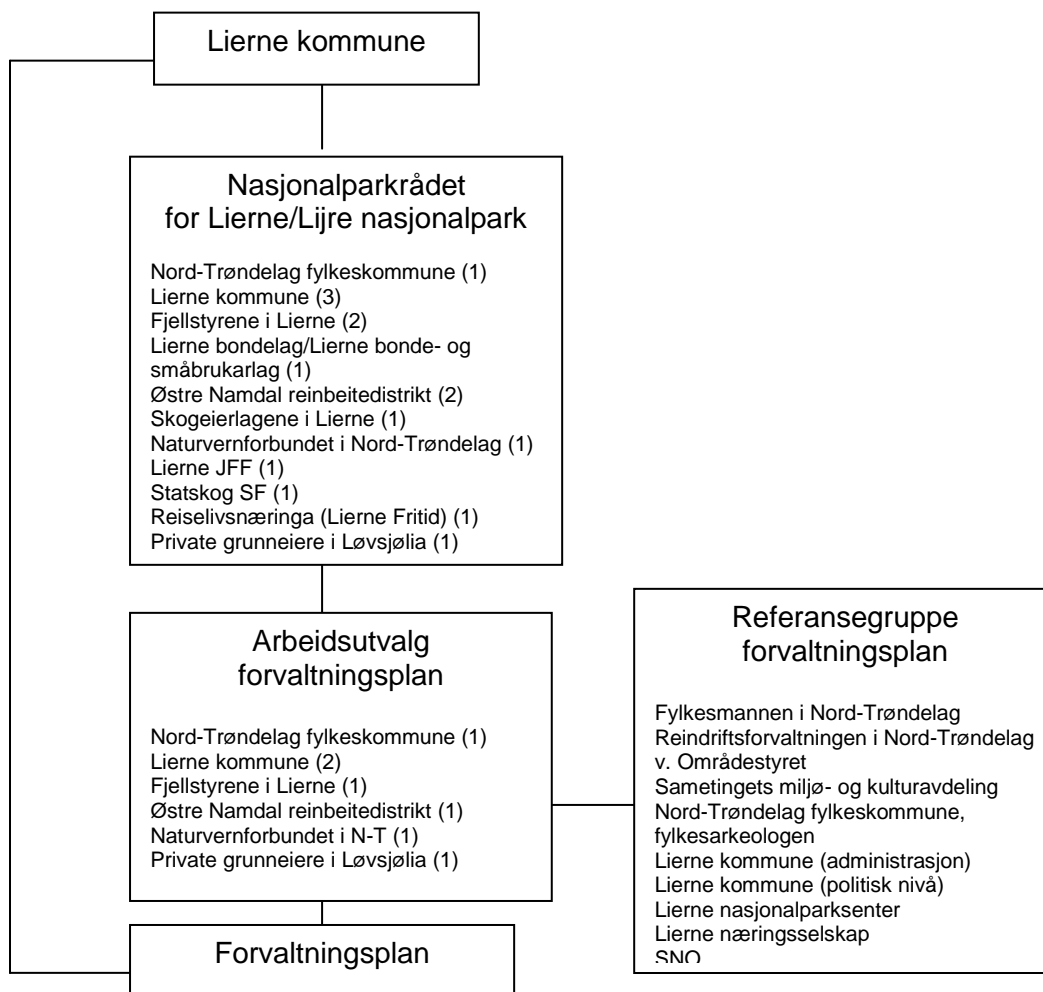
Forvaltning av verneområder skal skje i et langsiktig perspektiv, og man ønsker å se for seg en tidshorisont på 200 år. Denne forvaltningsplanen rulleres første gang etter at forsøksperioden med lokal forvaltning er over, dvs i 2008-09, deretter minimum hvert 8. år.

3.4.1. Organisering av forvaltningsplanarbeidet

I forbindelse med utarbeidelse av forvaltningsplanen opprettet nasjonalparkrådet et arbeidsutvalg som har ført planprosessen og utarbeidet forslag til behandling i nasjonalparkrådet. Lierne kommune/nasjonalparkrådet ansatte egen sekretær/prosjektleder som har fulgt opp arbeidsutvalget i det daglige arbeidet.

Arbeidsutvalget har i løpet av planprosessen invitert ei bredt sammensatt referansegruppe til å gi innspill på arbeidet underveis. I referansegruppa har det vært en bred faglig representasjon som har gitt faglige innspill til planarbeidet underveis.

Direktoratet for naturforvaltning (DN) er fagansvarlig og vil være godkjenningmyndighet for forvaltningsplanen. Organiseringen av forvaltningsplanarbeidet går fram av figur 2.

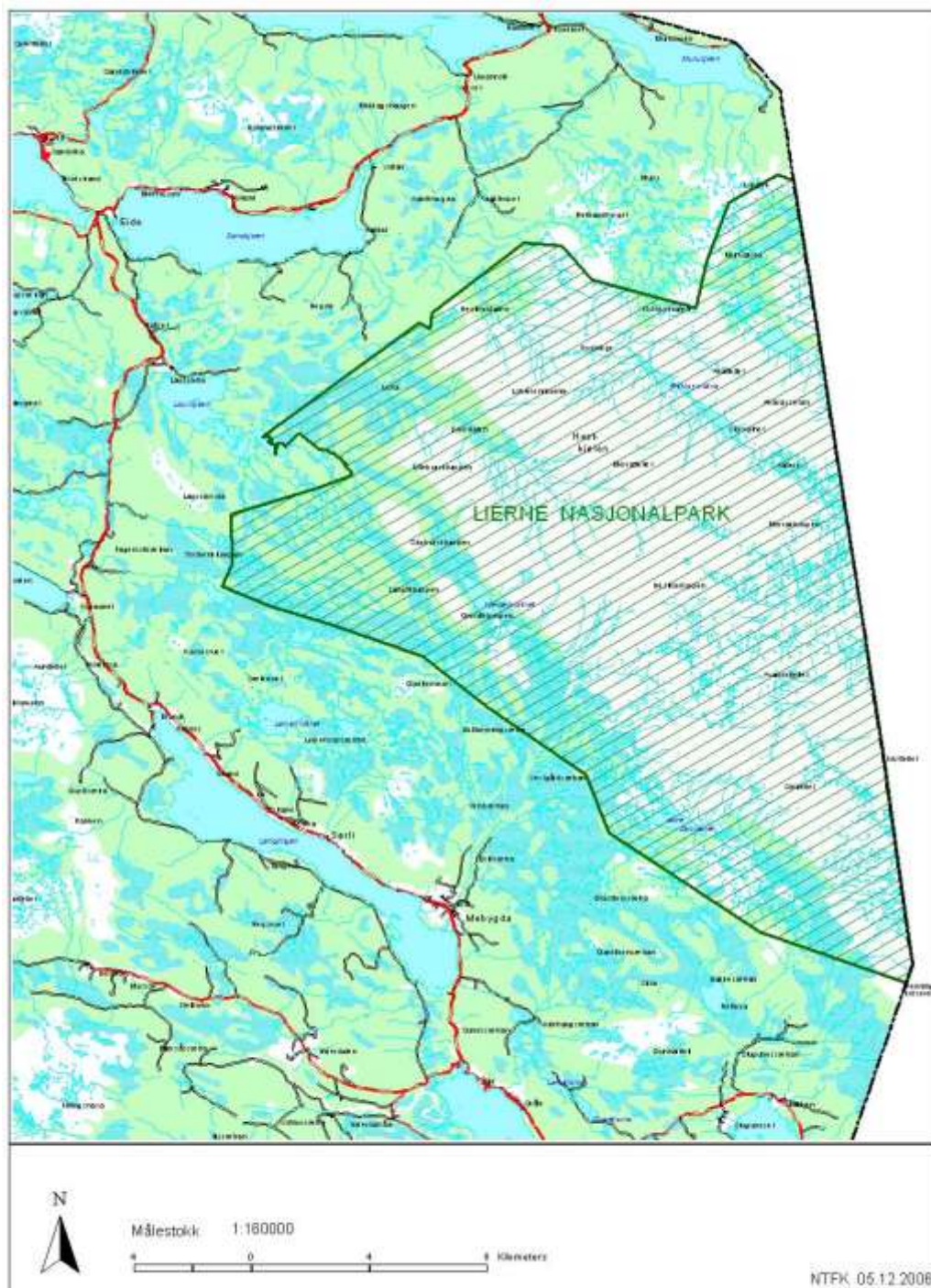


Figur 2: Skisse over organiseringen av forvaltningsplanarbeidet.

I LIERNE/LIJRE NASJONALPARK

1. *Generell områdebeskrivelse*

Lierne/Lijre nasjonalpark ligger i Lierne kommune i Nord-Trøndelag fylke. Nasjonalparken ligger nord for Sørlivassdraget, går over Hestkjølen nordover mot Muru på grensen mot Sverige og har et samlet areal på 333 km². Lierne/Lijre nasjonalpark utgjør sammen med tilgrensende verneområder på svensk side et sammenhengende fjellområde som i det alt vesentlige er urørt av tekniske inngrep.



Landskapet i Lierne/Lijre nasjonalpark består av fjellskog, store myrområder og snaufjell. Tykke moreneavsetninger og mange ulike løsmasseformer gjør området ganske unikt i Nord-Trøndelag, og gir området en rik plante- og dyrefauna. Hoveddelen av nasjonalparken ligger over 800 m.o.h. og det er flere fjellmassiver med topper på over 1000 m.o.h. Høyeste fjelltopp er Hestkjøltoppen på 1390 m.o.h.

I nasjonalparkområdet er det mange og viktige bruksinteresser. De viktigste brukerinteressene er knyttet til sørsamisk reindrift, landbruk, tradisjonelt friluftsliv, jakt og fiske.

1.1. Verneverdier og –formål

Lierne/Lijre nasjonalpark er vurdert å ha enn rik høgfjellsfauna, og i Nord-Trøndersk sammenheng er bestandene av flere høgfjellsarter enestående. I de ytre deler av nasjonalparken finner man fjellskogen. Overgangen fra fjellskogen og opp til høgfjellet er leveområde for mange sårbare arter, og disse områdene gir opphav til en lang rekke økologiske nisjer for til dels spesialiserte arter. Flere kvartærgeologiske forekomster er vurdert som verneverdige, og den viktigste forekomsten er morenelandskapet inne i Hartkjølen. Les mer om verneverdiene i kap 3.

I vernevedtaket er det spesielt trukket fram at Lierne/Lijre nasjonalpark sammen med Hotagen naturreservat, som er tilgrensende verneområder på svensk side, utgjør et sammenhengende fjellområde som i det alt vesentlige er urørt av tekniske inngrep. Hotagen naturreservat i Sverige er på 1130 km² og ble opprettet i 1993.

I formålsparagrafen (§2) i verneforskriften for Lierne/Lijre nasjonalpark heter det:

Lierne nasjonalpark har til formål å sikre et sammenhengende fjellområde med dets naturlige plante- og dyreliv. Sammen med tilgrensende verneområder på svensk side, utgjør Lierne nasjonalpark et betydelig areal hvor tekniske inngrep er svært beskjedne. Sentrale partier har en rik høyfjellsfauna, mens høystaudebjørkeskog og vierkjerr gir rike biotoper i overgangen mellom fjell og lavereliggende områder. Her finnes også flere verdifulle våtmarksområder. Kvartærgeologisk er landskapet i Lierne nasjonalpark spesielt for regionen, med tykke moreneavsetninger og mange ulike løsmasseformer, herunder rogenmorener. Kulturminner skal ivaretas.

Ivaretagelse av naturgrunnet innenfor nasjonalparken er viktig for samisk kultur og næringsutnyttelse. Området skal kunne brukes til reindrift.

2. Eiendoms- og rettsforhold

2.1. Privat grunn og statsallmenning

Av Lierne/Lijre nasjonalparks totale areal på ca 333 km² består ca 309 km² av statsgrunn og ca 24 km² av privat grunn. Statsgrunnen forvaltes etter Fjelloven, og er inndelt i Muru statsallmenning (Nordli fjellstyre) og Østre Finnli statsallmenning (Sørli fjellstyre).

Tabell 3: Fordeling av statsgrunn (allmenning) og privat grunn i Lierne/Lijre nasjonalpark.

Kilde: Lierne kommune.

	Muru statsallmenning	Østre Finnli statsallmenning	Privat grunn	SUM
Kvadratkilometer	145	164	24	333
%	44	49	7	100

2.2. Fjellogen

Statsallmenningene eies av Statskog SF. Statsallmenningene forvaltes etter Fjellogen og det er delt forvaltningsansvar mellom Statskog SF og fjellstyrene. I mange saker, særlig arealbrukssaker, kreves det tett dialog mellom Statskog SF og fjellstyrene. Fjellogen med forskrifter regulerer bruken og forvaltningen av statsallmenningene som fjellstyrene administrerer. Fjellstyret velges av kommunestyret. Innenfor nasjonalparkområdet er det to fjellstyret: Nordli fjellstyre og Sørli fjellstyre.

I følge fjellogen skal bruksberettigede kunne utøve sine rettigheter *”på ein måte som til kvar tid er i samsvar med rasjonell bruk, og som er naturleg etter tida og tilhøva.”*

Verneforskriftens restriksjoner på bruk av området og fjellogens hjemmel til bruksrett etter *”tida og tilhøva”* kan være et spenningsfelt i forvaltningssammenheng. Generelt vil verneforskriften veie tyngst om bruken innebærer tiltak som er i strid med verneformålet.

I tillegg til forvaltning av bruksrettene driver fjellstyrene et aktivt tilretteleggingsarbeid for allmennheten. Fjellstyrenes arbeidsfelt omfatter blant annet forvaltning av beiteretter, setring, småviltjakt, fangst og fiske, oppsynsvirksomhet, tilrettelegging for friluftsliv og lokal næringsutvikling. For å gjennomføre oppgavene i allmenningene disponerer fjellstyrene i Lierne til sammen ca 5 årsverk.

2.3. Reindriftsloven

Reindriftsloven hjemler reindriftras rettigheter som omfatter rett til opphold med rein og til ferdsel, flytting og flyttleier, rett til beite for rein, rett til anbringelse av anlegg som trengs til reindriften, rett til brensel og trevirke, rett til jakt, fangst og fiske. Lierne/Lijre nasjonalpark ligger innenfor sentrale sørsamiske bruks- og bosettingsområder.

Reindriftnæringa er organisert i flere nivåer, fra reinbeiteområder, reinbeitedistrikter og driftsfellesskap og ned til driftsenheter og reineiere. Reindriftsloven gir styringsorganene hjemmel til å gi rammebetingelser for reindriftra gjennom fastsetting av distriktsgrenser, beitesoner, beitetider, høyeste reintall og pålegg om utarbeidelse av distriktsplan.

Områdestyret i Nord-Trøndelag er faglig rådgiver og premissgiver overfor offentlig forvaltning og andre i saker som angår reindriften i Nord-Trøndelag. Områdestyret skal videre utføre de oppgaver som er gitt i eller med hjemmel i Lov om reindrift.

Reindriftsforvaltningen ved reindriftsagronomen er sekretariat for Områdestyret.

Områdestyret for Nord-Trøndelag består av fem medlemmer og er valgt for perioden 2004-2007. Tre medlemmer er valgt av Nord-Trøndelag Fylkesting, mens to medlemmer er valgt av Sametinget.

Reindrift som næring er den viktigste bærer av samisk språk, bosetting og kultur. I reindriftsavtalen for 2004/2005 står det (jfr. St.prp. nr 65 (2003-2004)): *”Reindrift er en liten næring i nasjonal målestokk, men både i samisk og lokal sammenheng har den stor betydning, - økonomisk, sysselsettingsmessig og kulturelt. Reindriftra har alltid vært oppfattet og akseptert som en helt spesiell samisk næring, og den er derfor en viktig del av det materielle grunnlaget for samisk kultur.”*

Norge har vedtatt flere internasjonale erklæringer og konvensjoner som skal sikre reindriftsamenes medbestemmelsesrett, bosetting, språk og kultur. Forvaltningsmyndigheten

har et overordnet ansvar for å bidra til at disse følges opp slik at samenes tradisjonelle former for næringsutøvelse og kultur sikres for framtida.

2.4. Forholdet til annet lovverk

Det er viktig å huske på at det øvrige lov- og regelverk gjelder i tillegg til verneforskriftene.

- ✓ Kommunene har forvaltningsmyndighet etter plan- og bygningsloven og lovverk som regulerer vilt- og fiskeforvaltning, forurensning, motorferdsel i utmark, landbruk m.m.
- ✓ Fylkesmannen har fremdeles myndighet gjennom særlovene.
- ✓ Områdestyret for reindrift forvalter etter reindrifftsloven.
- ✓ Fylkeskommunen har myndighet i forhold til fylkesplanlegging og kulturminneforvaltning.
- ✓ Sametingets miljø- og kulturvern avdeling har myndighet etter kulturminneloven for samiske kulturminner.
- ✓ Andre offentlige styresmakter som har oppgaver i verneområdene er arbeidstilsyn, næringsmiddeltilsyn og politi.
- ✓ Fjellstyrene forvalter fortsatt allmenningene etter Fjellogen .

Når ulike lover kommer i innbyrdes strid med hverandre, kan det oppstå tvil om hvilken lov som veier tyngst. Bestemmelsene i verneforskriften går foran annet lovverk ved motstrid.

Et tiltak trenger ofte også behandling og tillatelse etter særlov, i tillegg til vernebestemmelsen. En søknad må derfor alltid behandles etter annet lovverk, og som regel godkjennes av grunneier, før tiltaket kan iverksettes. Forvaltningsplanen viser hvilket handlingsrom man har og dette bør gjøre saksbehandlingen enklere for forvaltningsmyndigheten. Dette vil til sist komme brukerne til gode.

3. Naturfaglige kvaliteter

3.1. Geologi

De østlige delene av Lierne er nokså unike i Nord-Trøndersk kvartærgeologisk sammenheng. Berggrunnen i Lierne/Lijre nasjonalpark domineres av kvartsfeltspat og glimmerskifer, og særlig glimmerskifer gir grobunn for en frodig vegetasjon. Morenedekket i området er tykt og over store områder finner man mindre eskere og rogenmorener. Drumliner og ”fluted surface” er også et vanlig fenomen enkelte steder. I tillegg finnes mange uregelmessige haugformer. Enkelte av disse ligner vanlige ende- og sidemorener. Beliggenheten er imidlertid ofte atypisk, og dannelsesmåten er noe uklar. Spylerenner, mindre israndavsetninger og store steinblokker er også vanlige i dette landskapet.

3.2. Klima

Nedbørnormalen målt ved Holand i Nordli ligger på 675 millimeter pr år (Kilde: Meteorologisk Institutt). Temperaturnormalen samme sted ligger på $-10,4^{\circ}\text{C}$ for januar måned og $11,8^{\circ}\text{C}$ i juli. De lave nedbørsmengdene sammen med store forskjeller mellom kaldeste og varmeste måned indikerer en kontinental klimatype.

3.3. Vann og vassdrag

Lierne/Lijre nasjonalpark ligger på vasskillet mellom øst og vest. Muru renner nordover og ned i Murusjøen som har sitt utspring østover til Sverige. Områdene øst for Hestkjølen renner også østover. Lutra og Kjerdelselva havner i Sandsjøen som renner vestover og ut Sandøla. De sørøstlige delene av nasjonalparken er nedslagsfelt til Sørlivassdraget som har utløp på svensk side. Sørlivassdraget og Sandøla er varig vernet gjennom henholdsvis verneplan III og IV.

3.4. Vegetasjon

Lierne/Lijre nasjonalpark ligger i et plantegeografisk interessant område innenfor de to vegetasjonsgeografiske regionene ”alpin region” og ”nordboral-indifferent & svakt oseanisk region”. I området finnes det arter tilhørende flere plantegeografiske element: kystplanter, sørlige arter, østlige arter, nordlige arter og fjellplanter. Mesteparten av arealet innenfor nasjonalparken hører til lavalpin region der blåbærhei og viersamfunn er mest vanlig og karakteristisk. På de høyeste toppene finner man mellomalpin region. Grashei og snøleiesamfunn er dominerende vegetasjonstyper, men sammenhengende vegetasjonsdekke mangler i mellomalpin region.

Generelt fremviser området i nasjonalparken en alminnelig fjellflora. Det er fattige vegetasjonstyper som dominerer, men det finnes også innslag av en del rikere typer som høgstaudeeng, rikkilder, rike snøleier og intermedier myr. Til tross for et innslag av næringsrike bergarter som glimmerskifer, er ikke de rikeste fjellvegetasjonstyper som for eksempel reinrosehei registrert der. Av spesiell plantegeografisk interesse er noen arter med østlig utbredelse registrert: kongsspir (*Pedicularis sceptrum-carolinum*), fjellpestrot (*Petasites frigidus*) og ballblom (*Trollius europaeus*).

3.4.1. Fjellskogen

Fjellskogen i området tilhører den nordboreale vegetasjonsregion og karakteriseres av glissen, saktevoksende barskog, ofte med et bredt bjørkeskogsbelte opp mot fjellet. Den skogfaglige definisjonen av begrepet fjellskog viser at forhold for vekst og foryngelse har vært førende betingelser. I biologisk sammenheng legges det vekt på andre forhold. Fjellskogen utgjør en randzone mellom skog og fjell, og dette medfører at arter fra ulike naturtyper møtes her for å finne skjul og mat. Artsrikdommen i fjellskogen er lav sammenlignet med annen skog, og fordi forholdene er marginale er fjellskogen et langt mer sårbart økosystem enn skogsystemer i lavlandet.

Fjellskogen innenfor Lierne/Lijre nasjonalpark finner man i Luterdalen og Kjerdelsdalen ned mot Lauvsjøen, og langs åsene i de sørlige delene av parken. Fattige vegetasjonstyper dominerer i dette området, men det finnes små element av rikere myrer og skogtyper som storbregne- og høgstaudeskoger.

Det er utført en botanisk undersøkelse øst for Lauvsjøen. Denne ble gjennomført sommeren 1996, først og fremst for å registrere skogtilstand, arts mangfold og forekomster av lav og vedboende sopp knyttet til gammel, lite påvirket skog. Det ble funnet enkelte rødlistearter i området: Svartsonekjuke (*Phellinus nigrolimitatus*), duftskinn (*Cystostereum murratii*) og harekjuke (*Inonotus leporinus*). I tillegg ble det funnet 3 knappenålsvarter som står på den svenske rødlista for skorpelav, og flere andre signalarter for lite påvirket skog.

Ved opprettelsen av nasjonalparken lagt stor vekt på de økologiske kvalitetene som finnes i overgangen mellom fjellskogen og høg fjellet, og som viser seg i en variert, men sårbar fauna.

3.4.2. Myr og våtmark

I områdene opp mot fjellet finnes store områder med myr. Fattige og trivielle myrtyper dominerer (bakkemyr, flatmyr, nedbørsmyr), men det finnes innslag av rikere myrtyper. De alpine myr- og våtmarksområdene i sør og øst av Lierne/Lijre nasjonalpark vurderes som gode fuglebiotoper.

3.5. Fugle- og dyreliv

Fugle- og dyrelivet innenfor Lierne/Lijre nasjonalpark er rikt og variert. Store variasjoner i biotoper med myrer, våtmark, vann og vassdrag, fjell- og skogområder gir grunnlag for en stor artsrikdom. Sentrale deler av nasjonalparken er av alpin karakter, og området er vurdert til å ha en rik høg fjellsfauna. I nord-trøndersk sammenheng er bestandene av høg fjellsarter som *boltit*, *myrsnipe*, *svømmesnipe* og *fjelljo* enestående. Her hekker også arter som *snøspurv*, *lappspurv*, *fjellvåk*, *blåstrupe* og *gulerle*. *Fjellerke* er registrert ved et par lokaliteter. I myrområdene i sør er det blant annet registrert *enkelt- og dobbeltbekkasin*, *brushane*, *rødstilk*, *grønnstilk*, *fjæreplytt*, *temmincksnipe*, *heipiplerke* og *svartand*.

Området er kjent for en rik rovfuglfauna med hekkende arter som *fjellvåk*, *jaktfalk*, *dvergfalk* og *kongeørn*. I gode smågnagerår vurderes Hartkjølen som et potensielt hekkeområde for *snøugle*. Bestandene av *lirype* og *fjellrype* er jevnt over gode, og fjellområdene betegnes som å ha vesentlige kvaliteter som jaktterreng.

Fjellområdene er kjent for å ha bestander av bjørn, jerv og gaupe, og fjellreven yngler sporadisk. Fjellrevbestanden har leveområde både på svensk og norsk side og arten vurderes

til å ha status som direkte truet både i Norge og Sverige. Hjorteviltet er representert ved elg og rådyr. I tillegg finnes tamrein.

I Lierne/Lijre nasjonalpark finnes det mange produktive fiskevatn som domineres av aure og/eller røye. Ørekyte (lokalt kalt "siimen") er registrert i Kjerdelsvatnet og i Mattistjøndalen.

4. *Menneskenes bruk av området før og nå*

4.1. **Reindrift**

Lierne/Lijre nasjonalpark ligger i gamle og sentrale sørsamiske reindrifftsområder. Registrering av en rekke samiske kulturminner viser at området er bebodd og brukt i århundrer. Kulturminnene forteller en historie der sørsamene fra å drive fangst, etter hvert utvikla tamreinhold og tamreindrift. På slutten av 1400-tallet utviklet reinmelkhusholdet seg og fram til begynnelsen av 1900-tallet var husholdet og inntekta basert på råstoff fra reinen. Reinen ble brukt som kløv- og trekkdyr, den ble melket, melka ble foredlet til ost, og skinnen ble brukt til klær og sko. I løpet av 1900-tallet gikk reindriften over fra naturalhushold til pengehushold og kjøttproduksjon er i dag dominerende for næringa.

4.1.2. **Dagens reindrift**

I reindriftssammenheng benevnes reinbeiteområdene i og rundt Lierne/Lijre nasjonalpark for Hestkjølen. Lierne/Lijre nasjonalpark ligger innenfor dette beiteområdet som har en naturlig avgrensning av Murusjøen i nord, Løvsjøen i vest og Sørlivassdraget i sør.

Det har vært reindrift i Hestkjølen så langt tilbake man vet, og det drives i dag reindrift i hele området innenfor Lierne/Lijre nasjonalpark. Beiteretten ligger formelt inn under Østre Namdal reinbeitedistrikt, men på grunn av naturlige avgrensninger har Hestkjølen alltid året rundt blitt benyttet atskilt fra den øvrige del av reinbeitedistriktet. I tillegg til inntil 2 norske driftsenheter bruker svenske reindriftssamer fra Jiingevaerie sameby fjellområdene rundt Hestkjølen i sin reindrift. Jiingevaerie sameby (Hotagen sameby) består av 44 medlemmer. Fra samebyen er 9 medlemmer med deres familie aktive reindrifftsutøvere i dette området i dag. Samarbeidet mellom Jiingevaerie sameby og Østre-Namdals reinbeitedistrikt er formalisert i en privatrettslig samdriftsavtale fra 1996.

Hestkjølen er det nordligste fjellmassivet i en fjellkjede som strekker seg sørover helt ned til Strømsund, og er det eneste området med høgfjell. Fjellene er derfor spesielt verdifulle som kalvingsland og som sommerbeite. Reinene trekker fra skogområdene i sør, nordover og oppover i høgfjellsområdet langs riksgrensen for å kalve. I høgfjellet får reinen best mulig oversikt over rovdyrangrep og den har muligheten til å gå på snø når varmen og insektene kommer. Denne årlige vandringen hos dyra ligger instinktivt i dem, og har kommet inn som en tradisjon som går fra simle til kalv og videre fra generasjon til generasjon. Etter kalving blir reinen værende i området for å beite. Hestkjølen har et fantastisk sommerbeite (gressland) for reinen.

Under kalvingsperioden holder reieneierne daglig tilsyn med vårflokken. Tap av kalv til rovdyr og rovfugl har vært stort de siste årene, og tilsyn har derfor høy prioritet i den tiden simlene og kalvene er mest sårbare for angrep. Snøscooter er da et viktig hjelpemiddel.

Reinen vandrer og beiter mot vinden. I perioder med mye vestavær trekker reinen ned fra høgfjellet og vestover ned mot Løvsjølia. For å unngå at reinen krysser vannskillet og beveger seg videre vestover og inn i Luru reinbeitedistrikt ble det bygd et midlertidig gjerde for oppsamling her i 1991 (utenfor nasjonalparken). De årene reinen blir stående mot vest er det lang vei og vanskelig å drive den tilbake til merkegjerdene (for merking av kalv) på svensk side.

For å bedre de driftsmessige forholdene har reindriftsutøverne planer om å bygge ei gjeterhytte og sette opp et permanent merkegjerde på norsk side (et merkegjerde er ca 400 m i omkrets). Ei bru over Fiskløysa er også ønskelig for å få bedre tilgang og tilsyn til områdene der kalvingsflokkene holder til i vårløysinga.

Av eksisterende anlegg som finnes i området kan nevnes ei gjeterhytte sør for Luterdalsberget og ei fôrbu/gamme i Luterdalen. Fôrbua ble satt opp i forbindelse med et prøveprosjekt med bruk av hest i reindrift på slutten av 1990-tallet.

4.2. Landbruk

Lierne er en typisk skog- og jordbrukskommune, og helt fra den første bosetting har utmarksbeite, setring og fjellslått vært sentrale elementer for å opprettholde et levende jordbruk i bygdene opp mot fjellet. Fjellslåtten avtok på 1930-tallet, men mange av setrene har vært i drift fram til 1960-tallet. I dag brukes de fleste seterhusene i og rundt nasjonalparken til fritidsboliger, enten privat eller i forbindelse med utleie.

Strukturendringer og endringer i rammebetingelser i landbruket har gjort at det har vært en stor nedgang i antall aktive gårdsbruk i Lierne de siste åra. For sauene er det i første rekke rovdyrbestandene som helt eller delvis umuliggjør ei rasjonell og kostnadseffektiv drift, og av den grunn har beitebruken i disse fjellområdene endret seg mye de siste 15-20 åra. Antall sau på beite i Lierne kommune har gått ned fra 8700 dyr i 1989 til 2674 dyr i 2006.

I dag slippes sau fra tre besetninger på nordsida av Sørlivassdraget ut på utmarksbeite. Sauene slippes fra gårdene og dyrene vil ettersom sesongen går beite seg oppover i fjellet og innover i nasjonalparken. De tre besetningene utgjorde pr 01.01.06 til sammen 203 vinterfôra sau, noe som tilsier ca 500 dyr som slippes på beite (antall vinterfôra x 2.5).

Granas innvandring til Norge skjedde først i disse områdene, og Lierne har dermed en lang skoghistorie. Skogbrukshistorien er imidlertid kortere. Hogst av tømmer for salg ble først vanlig i siste halvdel av 1800-tallet, og vassdraga (fløyting) var eksportvei. Bestandsskogbruket ble etablert på 1950-tallet.

De siste årene har det vært en gjennomsnittlig avvirkning på 55 000 m³ skog, og det plantes ca 250 000 planter pr. år. Hvor mye skog som står innenfor Lierne/Lijre nasjonalpark er noe usikkert. Produktivt skogareal innenfor nasjonalparken er ca 4 000 da. Med et gjennomsnitt på 5 m³ pr dekar kan man anslå en stående kubikkmasse på 20 000 m³. Eksakte tall vil først forefinnes etter en skogtakst i forbindelse med erstatningsoppgjøret.

4.3. Jakt, fangst og fiske. Natur, kultur og tradisjon.

”Selv om den næringsmessige betydningen av jakt, fiske og fangst har avtatt, så lever kulturen videre i et friluftsliv som er nyttebasert og –motivert. Dermed betraktes utmarka og naturen mer som en ressurs enn som en opplevelses- og rekreasjonsarena.”

Utdrag fra rapporten ”Nærings- og bruksinteresser innen arbeidsgrensene for nasjonalpark i Lierne” 1999

Skog-, fjell- og utmarksarealene og tradisjonell bruk av disse har en sentral plass hos innbyggerne i Lierne. Muligheten for villmarksopplevelser, jakt- og fiske er imidlertid også godt kjent utenfor kommunegrensene og mange har nok reist fra Lierne med store naturopplevelser i bagasjen! Mesteparten av arealene innenfor nasjonalparken er statsallmenning, og disse områdene har hatt en særlig betydning for allmennhetens mulighet til å utøve jakt og fiske. Områdene er kjent for gode bestander av rype, storfugl og hare, ørret og røye, og andelen tilreisende jegere og fiskere er forholdsvis høy.

I Lierne har snarefangst av ryper hatt lange tradisjoner og tidligere hadde snarefangsten vesentlig næringsmessig betydning for mange. Fangstrapporter fra 1970- og 1980-tallet viser vinterfangster på 5000 – 7000 ryper på det beste. Snarefangsten har også i dag et visst omfang, men bevaring av kultur og tradisjon betyr generelt mer nå enn den næringsmessige utnyttelsen. I år 2003, som var et bra rypeår, ble det fanget ca 3000 ryper, mens i bunnårene 2005 og 2006 henholdsvis 879 og 34 fugler (kilde: viltneimnda i Lierne kommune).

Fjellstyrene forvalter jakt og fiske i statsallmenningene (jfr. Fjellogen). Fjellstyrene disponerer både utleiehytter, naust og båter, og legger til rette for at utnyttelse av utmarkskressursene kan foregå slik den alltid har gjort. Den sterke tradisjonen for utøvelse av jakt og fiske gjenspeiler seg i antall jakt- og fiskehytter som ligger i området. Til sammen har fjellstyrene i Lierne 13 hytter som i hovedsak benyttes som overnatting i forbindelse med jakt, fiske og friluftsliv. En av disse ligger innenfor Lierne/Lijre nasjonalpark, mens fire ligger i tilknytning til innfallsportene til parken (se tabell 4).

Tabell 4: Jakt- og fiskehytter i eller i tilknytning til Lierne/Lijre nasjonalpark.

Hytte	Beliggenhet	Administreres av
Langlihytta	Øst for Storsteintjønna i Lierne/Lijre nasjonalpark	Sørli fjellstyre
Øvre Jakthytta	I Raudberglia ved P-plass og sentral innfallsport	Nordli fjellstyre
Fiskløyshytta	Ved Fiskløyselfva 1,5 km fra nasjonalparkgrensa i nord	Nordli fjellstyre
Rauberghytta	Ved Raudbergstjønna ca 1 km fra nasjonalparkgrensa i nord	Nordli fjellstyre
Strivasshytta	Ved Stria sør for Strivatnet 100 m fra nasjonalparkgrensa i sør	Sørli fjellstyre

4.3.1. Fiske og båtbruk

Fjellvatna har vært og er fremdeles en viktig ressurs, og mange fisker hver høst sitt vinterforråd med ørret og røye fra de mange gode fiskevatna i området. På statsallmenningen forvalter fjellstyrene fiskeretten. Fjellogen gir rett til fiske med blant annet garn og oter, og det er fjellstyrene som fastsetter nærmere regler for fiske. Bruk av båt er en forutsetning for å kunne drive garn- og oterfiske og det er derfor vanlig med båttopplag. Et anslag over utlagte båter fra 1999 viste at det kunne ligge til sammen 36 båter fordelt på 15 ulike fiskevann (se tabell 5) innenfor nasjonalparken. Sørli fjellstyre foretok en registrering av alle båter sommeren 2006 og en ny oversikt vil foreligge i løpet vinteren 2007. Det er ingen tradisjon for bruk av motorbåt i området.

Båtbruken er dynamisk og delvis flyttes båter fra tid til annen mellom nærliggende vatn. Innenfor nasjonalparken må man ha tillatelse til å legge ut båt (jfr verneforskriften). Det er også nødvendig med tillatelse i forbindelse med eventuell frakt med snøscooter. På allmenningene vil fjellstyrene stå sentralt i de vurderinger som gjøres i forbindelse med båtbruk og –behov og nødvendige søknader om dispensasjoner.

Tabell 5: Antatt båttopplag innenfor Lierne/Lijre nasjonalpark (Kilde: Lierne kommune 1999). Båttopplaget vil variere fra år til år og mellom ulike vatn etter behov. Tabellen er derfor kun veiledende.

Vann	Antall utlagte båter
Stortjønna	3
Storstrivatnet	7
Djupvatnet	2
Grunntjønna	7
Grønlitjønna	1
Kjerdelsvatnet	5
Langtjønna	1
Breitomas-tjønna	1
Bergtjønna	1
Rørtjønna	1
Holmtjønna	1
Storvatnet	1
Akavatnet	1
Holmvatnet	2
Storflyen	2

Isfiske

Ved viktige fiskevann åpner ”Forskrift for bruk av motorkjøretøyer i utmark og på islagte vassdrag” for bruk av snøscooter. Det er fylkesmannen som fastsetter vilkår for bruken av slike løyper. Fra Estilrønningen i Mebygda i Sørli går det godkjent isfiskeløype inn til Grunntjønna, og fra Gåsbakk går det ei løype inn til Langtjønna (se vedlegg 4). Ferdselen kan foregå fram t.o.m. 5. mai. Forskriften gjelder fram til 31. desember 2008.

Verneforskriften er ikke til hinder for bruk av godkjente isfiskeløyper.

Kommunen har før vernevedtak praktisert en dispensasjonspraksis der det var tillatt å kjøre et begrenset antall turer inn til enkelte attraktive vatn i området for å drive isfiske. Etter at nasjonalparken ble etablert er det ikke anledning til å gi dispensasjon til dette formålet.

4.3.2. Friluftsliv og allmenn ferdsel

I Lierne/Lijre nasjonalpark er det ikke gjort spesielle tiltak for å tilrettelegge for friluftsliv, og det finnes ingen merka stier eller bruer, bortsett fra enkel merking av sti inn til enkelte hytter. Området fremstår som ”ekte villmark” og de som reiser inn i området må klare seg helt på egen hånd. Friluftsliv er utelatt som en del av verneformålet for nasjonalparken, og dette gir parken en spesiell status i forvaltningssammenheng. For selv om området ikke er tilrettelagt, er det mange som besøker området spesielt vår, sommer og tidlig høst. Og jakt- og fisketradisjonene i området er store, og grensegangen her over mot friluftsliv er i mange tilfeller flytende.

4.3.3. Organisert ferdsel og naturbasert reiseliv

Reiselivsprodukt med utgangspunkt i naturopplevelse, jakt og fiske, er i all hovedsak knyttet til bygdene og randområdene rundt nasjonalparken. Mye av virksomheten er småskalabasert, og innkvartering og overnattingstilbud er som regel hytter eller hus som ligger i tilknytning til landbrukseiendom. Omfattende produktpakker og tilrettelagte aktiviteter har hatt et forholdsvis beskjedent omfang, men flere aktører innen næringa arbeider nå med å skape opplevelsespakker hvor naturopplevelse og bruk av utmarka inngår som sentrale element.

4.4 Hytter og naust

I Lierne/Lijre nasjonalpark er det få bygninger. Reindriffta har ei gjeterhytte og ei fôrbu, fjellstyret har ei utleiehytte, det finnes 5 private hytter og et fåtall naust i hele området.

Det finnes ingen veger innenfor nasjonalparken. Ferdsel til og fra hyttene skjer som regel til fots, og om vinteren benyttes snøscooter og ski.

4.5. Motorferdsel

4.5.1. Motorferdsel på snøføre

Snøscooter brukes i forbindelse med reindrift, tilsyn og bruk av hytter og i forbindelse med vedhogst til hyttene. I Lierne tok folk i bruk snøscooteren omtrent samtidig med reindriffta (på 1960-tallet), og bruk av snøscooter som framkomstmiddel har derfor en lang tradisjon også utenfor de tradisjonelle næringene. Isfiskeløypene til Grunntjønna og videre til Langtjønna har en del snøscootertrafikk, spesielt i forbindelse med helgene på våren.

Politi, SNO og fjellstyrene bruker snøscooter i sin oppsynsvirksomhet. Forskningsprosjekter initierer ofte behov for motoriserte hjelpemidler. Prosjektene er imidlertid tidsbegrenset og foregår kun i perioder av året. Andre utøvere som bruker snøscooter i området er redningstjenesten i forbindelse med øvelse og sporadiske rednings- og leteaksjoner.

4.5.2. Dispensasjonspraksis for bruk av motorkjøretøy

Fra vernevedtak og fram til delegering av vernebestemmelsen ned til kommunen (perioden 17.12.04 – 31.01.06) har Fylkesmannen i Nord-Trøndelag hatt forvaltningsmyndighet og behandlet alle søknader om motorferdsel. I denne perioden ble det behandlet totalt 21 motorferdselsaker (se tabell 6). 15 av søknadene ble innvilget, mens 6 av søknadene fikk avslag. Av 14 søknader behandlet etter § 4 ble 8 innvilget. 1 av sakene ble klaget inn. I behandlingen av klagesaken fikk ikke søker medhold.

Fra 01.02.06 ble Lierne kommune og reindrifftsforvaltningen forvaltningsmyndighet for de spesifiserte dispensasjonsbestemmelsene for motorferdselsformål (se tabell 2 side 9). Lierne kommune har i perioden fra overdragelse av forvaltningsmyndighet og fra t.o.m. 30.10.06 behandlet og innvilget 5 søknader, alle med hjemmel i § 3 pkt 6.3.a.

I samme periode har fylkesmannen i Nord-Trøndelag behandlet 7 søknader som har blitt behandlet etter § 4. Alle søknadene ble avslått. 2 saker ble klaget inn til DN. I behandlingen av klagesakene ble avslag opprettholdt.

Tabell 6: Antall motorferdselsaker behandlet siden vernevedtak og t.o.m. 30.10.06. Tabellen er inndelt i perioden før og etter delegering av myndighet til Lierne kommune.

Periode	Fylkesmannen			Lierne kommune		
	§ 3. pkt 6.3.a	§ 3 pkt 6.3.e	§ 4	§ 3 pkt 6.3.a	§ 3 pkt 6.3.d	§ 3 pkt 6.3.e
17.12.04 –31.01.06	6	1	14	-	-	-
01.02.06 – 30.10.06	-	-	8	5	0	0

4.5.3. Bruk av motorkjøretøy på barmark

Bruk av terrengkjøretøy på barmark har vært lite utbredt, men i forbindelse med næringsutøvelse som reindrift, landbruk/hytteutleie og elgjakt er det kjent at ulike typer terrenggående kjøretøy blir brukt også på barmark.

9 av 34 dispensasjonssøknader i perioden fra vernevedtak og fram t.o.m. 30.10.06 gjaldt barmarkskjøring. Alle søknader ble behandlet av fylkesmannen i Nord-Trøndelag (se tabell 7). 3 av søknadene ble innvilget med hjemmel i verneforskriftens § 4, mens 6 fikk avslag. 2 vedtak ble påklaget etter avslag, men avslaget ble opprettholdt etter ny behandling i DN.

Skadeomfanget av barmarkskjøring blir generelt oppfattet som mye mer alvorlig enn snøscooteren, og det er derfor ønskelig å holde dette omfanget så lavt som mulig, også for næringsutnyttelse.

Tabell 7: Antall saker med formål bruk av barmarkskjøretøy som er behandlet etter vernebestemmelsens § 4 siden vernevedtak og t.o.m. 30.10.06. I tabellen skilles på ulike formål.

Formål	Søknad behandlet hos FM		Klagesak behandlet i DN	
	Innvilget	Avslått	Medhold	Avslått
Innkjøring av utstyr til utleiehytte i småviltjakta		2		
Transport til seter (Bengtseteren) gjennom deler av nasjonalpark		1		1
Bruk av 4-/6-hjuling for uttransport av felt elg	1	2		
Bruk av 4-/6-hjuling for uttransport av gammel bu	1			
Bruk av 6-hjuling for inntransport av funksjonshemmet til uteleiehytte	1			
Bruk av 4-/6-hjuling til generell næringsvirksomhet		1		1

4.6. Kulturminner

”Med kulturminner menes alle spor etter menneskelig virksomhet i vårt fysiske miljø, herunder lokaliteter det knytter seg historiske hendelser, tro eller tradisjon til.”

Fra § 2 i Kulturminneloven

Kulturminnene i området vil mest sannsynlig være knyttet til bruk av utmarka og ut fra det kan man dele kulturminnene i Lierne/Lijre nasjonalpark inn i tre hovedgrupper: samiske kulturminner, kulturminner fra eldre tider og seterdrift. Navnsettingen man finner igjen på dagens kart gjenspeiler hvordan områdene er brukt opp gjennom tidene og navnebruken er dermed også svært verdifull i kulturhistorisk sammenheng.

Alle kulturminner eldre enn 1537 og samiske kulturminner eldre enn 100 år er automatisk fredet etter kulturminneloven. Samisk kulturminneråd har myndighet etter kulturminneloven for samiske kulturminner tilsvarende den fylkeskommunen har for det øvrige kulturminnevernet. Sametinget har det overordnede politiske og administrative ansvaret for Samisk kulturminneråds virksomhet, mens Riksantikvaren har det overordnede faglige ansvaret.

Kulturminneregistreringen i området regnes som meget ufullstendig og mer kunnskap om kulturminnene er derfor ønskelig.

4.6.1. Samiske kulturminner

Lierne/Lijre nasjonalpark ligger i gamle samiske bruksområder, og i samisk historisk perspektiv er disse områdene verken ”villmark” eller ”urørte naturområder”. Hvor langt tilbake i tid samene har hatt tilhold i området er det ingen som vet, da mange spor er svake og usynlige fordi livsform og materialbruk har vært tilpasset omgivelsene. Først etter myndighetenes regulering av reindrifta i 1890-årene med inndeling av reinbeitedistrikter og i overgangen fra reinnomadisme til tamreindrift kan man finne synlige kulturminner som gammeplasser, gjerder, oppbevaringsplasser for melk og mat og drikkevannskilder. Disse kulturminnene er i hovedsak knyttet til fjellskogen og samenes sommerland.

Samisk kulturminneråd opererer med 14 hovedgrupper samiske kulturminner (se tabell 8). Under verneplanprosessen ble det foretatt en kulturminneregistrering innenfor planområdet og resultatene fra registreringene dokumenterer hvor sentrale fjellområdene i Lierne har vært for sørsamisk bosetting opp gjennom tidene. Kartleggingen er ikke fullstendig .

Tabell 8 : Oversikt over registrerte samiske kulturminner innenfor Lierne/Lijre nasjonalpark (Kilde: Rapport nr 1-1998, Fylkesmannen i Nord-Trøndelag).

KULTURMINNER	ANTALL	
	REGISTRERTE	STEDSNAVN
	LOKALITETER	
Boplass	6	Nils-Fredriksaurda, Hestkjøldalen, Såaloejaevrie, Storåa
Oppbevaringssted	3	Såaloejaevrie
Offerplass	1	Røøpsvartoe
Fangst/jakt	1	Storåa
Samleplass for rein	2	Kjeppkinaplutten, Finnkrutangen
Annet*	5	Littlefjellet, Guelehtsjavrie, Aahka, Aahkabeljiejaevrie, Aallere
SUM		

* Gravplasser, lekeplasser, virksomhet knyttet til fiske, muntlig tradisjon etc.

Gjennom rettspraksis er det lagt til grunn at samisk reindrift er en del av samisk kulturutøvelse som har krav på beskyttelse etter art 27 i "FN-konvensjon av 1966 om sivile og politiske rettigheter" som Norge ratifiserte i 1972. Reindriftnæringa, uavhengig av om den har tilpasset seg nye og moderne metoder for utøvelse, er dermed en felles kulturbærer for den samiske kultur, og dette stiller forvaltningen av samiske områder i en særstilling.

4.6.2. Kulturminner fra eldre tider

Kulturminner er normalt synlige spor etter menneskelig aktivitet/tiltak i grunnen. Et kulturminne behøver ikke være skapt eller påvirket av mennesker. Også naturformasjoner som det knytter seg et sagn, tradisjon eller en historie til, kan være et kulturminne.

Vår eldre historie deles som regel inn i fire hovedperioder:

Steinalder 10 000 – 1800 f Kr

Bronsealder 1800 – 500 f Kr

Jernalder 500 f Kr – 1050 e Kr

Middelalder 1050 – 1537 e Kr

I fjellområdene finner vi først og fremst spor etter jakt/fiske og bosetting knyttet til slik aktivitet. Slike spor går helt tilbake til de eldste delene av steinalderen. I jern- og middelalderen finner vi også spor etter jernutvinning. I tillegg vil spor etter kommunikasjonslinjer være synlige i slikt terreng.

Skillet mellom automatisk fredete kulturminner og samiske kulturminner vil i slike områder være vanskelig å skille fra hverandre. Vi vet at folk til alle tider har høstet av de ressurser som fjellet har hatt å gi, og at de har satt sine spor etter seg gjennom denne aktiviteten.

Det er vanskelig å forvalte noe man nesten ikke kjenner. Kunnskapen om kulturminner i områdene er liten og tilfeldig. Det er derfor viktig om man kunne fått gjort systematiske registreringer av noen referanseområder i første omgang. Tabell 9 viser hvilke kulturminner man kan forvente å finne i området innenfor en noe mer detaljert tidsepokeinndeling.

Tabell 9 : Oversikt over ulike typer kulturminner man kan forvente å finne innenfor nasjonalparken inndelt etter tidsepoker fra jegersteinalder og opp mot nyere tid.

Periode	Type	Hvor
Jegersteinalder: 7500 f.kr – 2500 f.kr(?)	Boplasser; to typer: De store «faste» boplassene med årvisst opphold i sommer og høst-sessongen. Så finner man også gjerne mindre; «engangs»-boplasser; rester etter tilfeldige opphold. Funn: Redskaper i flint, kvartsitt, kvarts.	Langs vassdraga og vatn. Tildels høyere enn dagens tregrense da klimaet særlig i Atlantisk tid var bedre (8000 f.kr – 5000 – 4000 f.kr).
Yngre steinalder (Bondesteinalder) 4000/2500 f.kr – 1500 f.kr	Boplasser. Langs vann og vassdrag. Noe endra innhold av redskapstyper, materiale (skifer f.eks) og former.	Langs vassdrag og vatn.
Bronsealder 1500 – 500 f.kr.	Boplasser; mindre fangststasjoner; langsetter vassdrag og vatn. Vanskelige å finne grunnet endret teknikk; såkalt flateretusjering.	Langs vassdrag og vatn.
Jernalder 500 f.kr – 1050 e.kr	Lite m boplasser. «Setrer»? Tilknyttet jernvinne/fangstanlegg. Jernvinne Fangstanlegg	Boplasser «under» dagens setrer. Jernvinne; langs vann og vassdrag, myrer og bekker. Fangstanlegg; der hvor terrenget lettest kan sperres i forhold til trekkveger.
Middelalder 1050 – 1537 e.kr.	Fangstanlegg Jernvinneanlegg Setrer	Som for jernalder. Setring (den moderne) synes å starte opp etter seinmiddelalderen.
Nyere tid 1537 ->	Fangsinnretninger Tjæremiler Diverse	Ulike steder.

4.6.3. Seterdrift

Å utnytte beite og samle vinterfôr i utmarka er en eldgammel tradisjon. Gjetere ble sendt til fjells med krøttera for å utnytte fjellbeitet, og skikken med fjellslått kan sannsynligvis føres tilbake til tiden hvor ljaen ble utviklet (jernalder). Under Svartedauden gikk folketallet sterkt tilbake og setringa minket tilsvarende. Men fra 1600-tallet og framover økte folketallet, gårdene ble delt opp, husmannsvesenet vokste fram og setringa og fjellslåtten ble mer nødvendig igjen.

Det gamle kulturlandskapet finner man i tilknytning til de skogkledde fjelldalene og -sidene. De fleste setrene i Lierne ligger mellom 600 og 700 m.o.h., og i den sørvendte lia fra nasjonalparkgrensen og ned mot bygdene i Sørli ligger det nærmere 30 setre. Alle setrene ligger utenfor nasjonalparken. Lokale kilder sier at de store myrene innover fjellet har blitt benyttet til slått, og at fjellbeitet har hatt stor betydning for beitedyrhold er vel kjent.

4.6.4. Navnebruk

Den muntlige tradisjonen vi alltid være viktig for å forstå den historiske bruken av et område. På kart over Lierne/Lijre nasjonalpark finner man både samiske og norske navn, og navnene forteller hvordan områdene er brukt av menneskene opp gjennom tidene.

Det spesielle med kartet over Lierne/Lijre nasjonalpark er at de fleste fjelltoppene i området er uten navn. Høgfjellpartiet ”Hartkjølen” består av nærmere 20 topper over 1000 m.o.h., men

de er navnløse på kartene fra Statens kartverk. Sørsamene har imidlertid navn på alle toppene i området og bruker dem i sitt daglige virke.

Detaljer kan være vanskelige å få med på de tradisjonelle kartene i målestokk 1:50000 som folk vanligvis bruker, og det er derfor viktig at de muntlige tradisjonene ivaretas ved å bli skrevet ned i andre sammenhenger.

4.7. Andre samfunnsinteresser

4.7.1. Mineraler, skifer, samferdsel

Geologien i området er i første rekke interessant i forhold til skifer, kleber og talk. Utenfor nasjonalparken finnes forekomster av kleber, talk, kvemoskifer og kvartsittskifer.

Det er ingen veger eller kraftlinjer i nasjonalparken, og området er uberørt av vassdragsreguleringer.

4.7.2. Redningstjeneste

I den norske redningstjenesten er samvirkeprinsippet et av de bærende element. Dette innebærer at offentlige, frivillige og private institusjoner stiller sine ressurser til disposisjon ved en redningsaksjon. Innenfor nasjonalparkens arealer er for eksempel lokale avdelinger av Røde Kors Hjelpekorps og scooterklubber ofte viktige aktører.

Direktoratet for naturforvaltning har i samarbeid med Justisdepartementet og redningsorganisasjonene utarbeidet retningslinjer for bruk av motoriserte transportmiddel i forbindelse med redningsøvelse i nasjonalparkene. Redningsaksjon i regi av politimyndighet krever ikke forvaltningsmyndighetens tillatelse.

II. PRAKTISERING AV VERNEFORSKRIFTEN

1. Overordna mål

Hovedmålsettingen med vern etter naturvernloven er å ivareta store sammenhengende villmarkspregede naturområder. I verneformålet for Lierne/Lijre nasjonalpark er det lagt vekt på:

- å sikre et sammenhengende fjellområde med dets naturlige plante- og dyreliv
- å ivareta en rik høyfjellsfauna
- å sikre overgangen mellom fjell og lavereliggende områder
- å sikre verdifulle vårtmarksområder
- at kulturminner skal ivaretas
- at ivaretagelse av naturgrunnet er viktig for samisk kultur og næringsutnyttelse
- at området skal kunne brukes til reindrift

Lierne /Lijre nasjonalpark ligger innenfor samme kommune som deler av Blåfjella-Skjækerfjella/Låarte-Skæhkere nasjonalpark, og det har vært ønskelig å se forvaltningen av de to nasjonalparkene i sammenheng, blant annet ved å innføre samme forvaltningsregime (se forvaltningsmodell) og sterk lokal medvirkning i forbindelse med utarbeidelse av forvaltningsplan. I kgl.res. heter det: ”*Departementet mener at forvaltningen av de to nasjonalparkene bør sees i nær sammenheng.*”

Selv om formålet med vernet av Lierne/Lijre nasjonalpark og Blåfjella-Skjækerfjella/Låarte-Skæhkere nasjonalpark er ulikt, vil forvaltningen ha et overordnet mål som er likt i de to nasjonalparkene. Det skal legges spesielt vekt på langsiktige perspektiver, samarbeid mellom aktørene og kunnskapsoppbygging:

Lierne/Lijre nasjonalpark skal forvaltes slik at kommende generasjoner kan få muligheten til å oppleve de natur- og kulturkvaliteter som området har i dag, og som er nærmere beskrevet i verneformålet. Det skal legges vekt på langsiktige perspektiver, og samarbeid og kunnskapsoppbygging skal prioriteres slik at man til enhver tid står best mulig rustet til å treffe riktige avgjørelser i forvaltningen av området.

1.1 Trusler mot verneverdiene. Forvaltningsmessige utfordringer.

De viktigste trusler mot verneverdiene i Lierne/Lijre nasjonalpark er beskrevet i Kgl.res av 17.12.04 og ses i sammenheng med Blåfjella-Skjækerfjella/Låarte-Skæhkere nasjonalpark :

”Det foreslåtte verneområdet er et av Sør-Norges største sammenhengende villmarksområder. Inngrep som kan fragmentere dette, vil være en trussel mot verneverdiene. Fritidshusbygging, veibygging, skogbruksvirksomhet, økt motorisert og ikke-motorisert ferdsel og bygging av ulike anlegg/installasjoner er eksempler på tiltak og aktiviteter som på sikt kan bli en trussel mot verneverdiene i området.”

De største forvaltningsmessige utfordringene i denne forvaltningsplanperioden vil være knyttet til:

Ferdsel – Lierne/Lijre nasjonalpark inneholder flere sårbare arter som ved for stor menneskelig aktivitet i hekke- og yngletida kan virke forstyrrende. Området har også lett tilgjengelige kulturminner som på grunn av uvitenhet eller for dårlig informasjon kan bli utsatt for slitasje og/eller ødeleggelse.

Motorisert ferdsel – det er et generelt press om bruk av motoriserte kjøretøyer i utmark. Innenfor nasjonalparken er det ønskelig å ha mindre motorisert ferdsel enn i områdene utenfor. Det vil bli en utfordring å holde motorferdselen på et minimum og samtidig gi rammevilkår for de som skal drive næringsvirksomhet i området.

Nye anlegg – det er svært få tekniske inngrep i nasjonalparken. Området har en stor grad av urørthet over seg på tross av at det over lang tid har blitt brukt i næringsmessig sammenheng. Det vil være viktig å holde området fritt for tunge tekniske installasjoner også i framtida, men samtidig gi rammevilkår for de som skal drive næringsvirksomhet i området.

Forståelse og forankring – etableringen av nasjonalparken har tatt lang tid og konfliktene under verneplanprosessen har til dels vært store. Å få en felles forståelse og forankring av vernereglens betydning krever at man må tenke nytt. Alle brukere vil på en eller annen måte bli berørt av de nye bestemmelsene. Det blir en utfordring å nå fram med informasjon og kunnskap om hvorfor det må være slik.

Samarbeid – forvaltningsmyndigheten er i prøveperioden (ut 2007) delt mellom tre aktører: kommunen, reindriftsforvaltningen og fylkesmannen. For å ivareta verneformålet er det nødvendig med et tett samarbeid mellom aktørene, og fremstå samordnet når det gjelder informasjon, veiledning og kunnskap både internt og også ut mot brukere, grunneiere og andre med interesser i området.

Et partssammensatt nasjonalparkråd skal være rådgivende for forvaltningsmyndigheten. Forvaltningsmyndigheten har ansvar for at rådet blir tilstrekkelig involvert i dette arbeidet.

1.2. Verneforskriften og forvaltningsplanens oppbygging

Vernebestemmelsene (jfr. § 3) for nasjonalparken er inndelt i sju hovedtema:

1. Landskapet
2. Plantelivet
3. Dyrelivet
4. Kulturminner
5. Ferdsel
6. Motorisert ferdsel
7. Forurensning

Hvert tema er videre delt inn i tre underpunkter der det er:

- Generelt forbud (nødvendig for å ivareta verneformålet)
- Tiltak med hjemmel i forskrift (hva som kan gjøres uten spesiell tillatelse)
- Opplisting av tiltak som krever tillatelse (spesifiserte dispensasjonsbestemmelser, tiltakshaver må søke)

Generelle dispensasjonsbestemmelser er beskrevet i verneforskriftens § 4.

Brukerne av området vil komme i berøring med vernebestemmelsene på ulike steder under de sju hovedtemaene bestemmelsen er inndelt i. Forvaltningsplanen er derfor tematisert etter de ulike brukergruppene som forvaltningsmyndigheten skal håndtere, og får dermed følgende kapittel-/temainndeling:

- Reindrift
- Landbruk
- Ferdsel. Jakt, fiske og friluftsliv.
- Motorferdsel
- Hytter og byggevirksomhet
- Kulturminner

Nasjonalparkrådet ønsker gjennom forvaltningsplanen å fokusere på brukernes muligheter og ikke begrensninger (speilvende forskriften). Med en positiv vinkling på bruk og vern, ønsker man å stimulere til bedre forankring og måloppnåelse av miljøvernpolitikken på lengre sikt. I tillegg får man også forvaltningsplandokumenter som har en stor gjenkjennelsesgrad, og den kan være verdifull i seg selv.

2. Reindrift

DELMÅL REINDRIFT

Lierne/Lijre nasjonalpark skal forvaltes slik at den bidrar til ivaretagelse av naturgrunnlaget for samisk kultur og næringsutnyttelse. Området skal kunne brukes til reindrift.

Ved etablering av Lierne/Lijre nasjonalpark har miljøverndepartementet (MD) lagt vekt på at nasjonalparken ligger i sentrale sørsamiske bruks- og bosettingsområder. I vernevedtaket fra Miljøverndepartementet (jfr. kgl.res av 17.12.06) står det: ” *Et vern etter naturvernloven vil bidra til å sikre områdene mot inngrep som kan skade eller ødelegge naturgrunnlaget. Vernet vil derfor være et bidrag til å sikre naturgrunnlaget slik at samisk kultur, bosetting og næringsutøvelse kan opprettholdes. Vernet vil ikke være til hinder for tradisjonell samisk bruk av området.* ”

Denne vektleggingen gjenspeiles i verneforskriften for nasjonalparken og står også sentralt i utprøving av ny forvaltningsmodell. Reindriftsforvaltningen vil i tillegg til myndighetsansvarlig i henhold til reindriftsloven være ansvarlig forvaltningsmyndighet i henhold til saker som berører reindrift gjennom vernebestemmelsene.

2.1. Rettighetshavernes muligheter til å drive reindrift i nasjonalparken

Reindriftsloven hjemler reindriftas rettigheter som omfatter rett til opphold med rein og til ferdsel, flytting og flyttleier, rett til beite for rein, rett til anbringelse av anlegg som trengs til reindriften, rett til brensel og trevirke, rett til jakt, fangst og fiske. Reindriftsloven gir også styringsorganene hjemmel til å gi rammebetingelser for reindriften gjennom fastsetting av distriktsgrenser, beitetider, høyeste reintall og pålegg om utarbeidelse av distriktsplan. Reindrift kan drives innenfor Lierne/Lijre nasjonalpark innenfor reindriftslovens og verneforskriftens rammer.

Som rettighetshaver til å drive reindrift kan man med hjemmel i verneforskriften:

- Bruke området til beite
- Vedlikeholde bygninger i samsvar med tradisjonell byggeskikk
- Vedlikeholde reindriftsanlegg og gjerder
- Vedlikeholde bruer
- Oppføre gjerder og samleanlegg av midlertidig karakter på tradisjonelle plasser (se nærmere definisjon under)
- Bruk av beltekjøretøy på snødekt mark i forbindelse med reindrift
- Jakt og fiske etter reindriftsloven
- Ta ut ved og trevirke i forbindelse med reindrift
- Plukking av vanlige planter til eget bruk
- Plukking av bær og matsopp

Definisjon av gjerder og samleanlegg av midlertidig karakter på tradisjonelle plasser: Gjerder eller anlegg som ikke blir stående ut over en sesong (jfr reindriftslovens § 12).

Tiltak eller aktiviteter man kan søke om tillatelse til er:

- Oppføring av gjerder, hytter/gammer eller lignende i forbindelse med reindrift
- Gjenoppføring av bygninger som er ødelagt ved brann eller naturskade
- Ombygging og mindre utvidelse av bygninger
- Bruk av luftfartøy i forbindelse med reindrift
- Bruk av motorkjøretøy på barmark i forbindelse med reindrift
- Istandsetting, vedlikehold og skjøtsel av kulturminner

2.2. Distriktsplanens status

Distriktsstyret i det enkelte reinbeitedistrikt er gjennom reindriftsloven pålagt å utarbeide distriktsplan (jfr. reindriftslovens § 62). Planen skal inneholde de opplysninger om virksomheten i distriktet som er nødvendig for den offentlige planleggingen. Herunder flyttemønster, oversikt over årstidsbeiter, kalvingsland og lignende, oversikt over gjerder og anlegg og nødvendig framkomst- og transportmidler. Bruksregler for terrenggående barmarkskjøretøy skal gå fram av planen (jfr reindriftslovens § 10).

Distriktsplanen vil bli et sentralt planverktøy også i forvaltningsplansammenheng. På sikt er det ønskelig at distriktsplanen kan danne grunnlaget for dispensasjonspraksisen i verneområdet. Dersom det skal utarbeides distriktsplaner som er mer detaljerte enn reindriftslovens bestemmelser, bør dette skje ut fra en felles forståelse mellom forvaltningsmyndighetene og reinbeitedistriktene.

2.3. Retningslinjer og oppfølging reindrift

RETNINGSLINJER OG OPPFØLGING REINDRIFT

Generelt

- a) Det skal i behandling av søknader fra reindriftra legges vekt på næringas egenart og kultur.
- b) Det skal legges opp til en praksis med flerårige tillatelser som del av distriktsplan i henhold til reindriftsloven slik at næringa kan utøves på en tilfredsstillende måte.

Oppføring av gjerder, hytter/gamme eller lignende

- a) Søknad om oppføring av gjerder, hytter/gammer eller lignende som er nødvendig for å kunne utøve reindrift kan regne med positiv behandling av forvaltningsmyndigheten.
- b) Oppføring av gjerder og samleanlegg av midlertidig karakter på tradisjonelle plasser i forbindelse med reindrift kan utføres med hjemmel i verneforskriften. Forvaltningsmyndigheten kan gi nærmere bestemmelser om hvordan gjerder og anlegg skal plasseres og utformes, herunder materialer og oppbevaring. Forvaltningsmyndigheten kan kreve at gjerder og samleanlegg oppført etter vernetidspunktet fjernes (jfr § 3 pkt 1.2.b).

RETNINGSLINJER OG OPPFØLGING forts.

Bruk av barmarkskjøretøy og luftfartøy

- a) For reindriften legges det opp til en praksis med flerårige tillatelser som del av reinbeitedistriktplan i henhold til reindriftsloven slik at næringen kan utøves på tilfredsstillende måte (jfr siste avsnitt vernebestemmelsens § 3 pkt 6.3.).
- b) Søknad om bruk av luftfartøy i forbindelse med reindrift kan regne med positiv behandling av forvaltningsmyndigheten. Det kan settes vilkår m.h.t. områdebruk, tidsrom, arbeidsoppgaver etc.

Tiltak

- 1) Det skal stimuleres til synliggjøring av områdets vernestatus i forbindelse med rullering av distriktplanen. Ansvarlig: Forvaltningsmyndigheten v/Lierne kommune/ reindriftsforvaltning/fylkesmann.
- 2) Nasjonalparkrådet ber reinbeitedistriktet om å bli høringspart i forbindelse med rullering av distriktplanen. Ansvarlig: Lierne kommune som sekretær for nasjonalparkrådet.

3. Landbruk

DELMÅL LANDBRUK

Landbruket kan foregå innenfor rammene av verneforskriften. Landbruksnæring som aktivt bidrar til å finne mest mulig naturvennlige driftsformer kan enklere støttes av forvaltningen enn aktivitet som fører til økt miljøbelastning.

Landbruksaktiviteter kan foregå om de ligger innenfor rammene av verneforskriften. Innenfor nasjonalparken kan man imidlertid ikke utvikle næringer og aktiviteter som fører til økt miljøbelastning. Dette gjelder også landbruk.

På statsallmenningene er det fjellstyrene som er første instans ved tildeling av bruksretter (antall, type og omfang). Det er en forutsetning at all aktivitet er klarert med grunneier/rettighetshaver før søknader som berører vernebestemmelsene kan behandles av forvaltningsmyndigheten.

3.1. Rettighetshavernes muligheter for å drive landbruksnæring i nasjonalparken

Rettighetshaverne innenfor verneområdet består av grunneierne, og beitebrukerne. Reindriffta omtales i eget kapittel. Beiteretter er i hovedsak knyttet til allmenningsretten.

Som rettighetshaver i verneområdene kan man med hjemmel i verneforskriften:

- Bruke området til beite
- Ta ut ved til bruk på seter/hytte som ligger innenfor nasjonalparken
- Vedlikeholde bygninger i samsvar med tradisjonell byggeskikk
- Vedlikeholde gjerder og sanketrøer
- Vedlikeholde merka stier og ferdselsleier
- Vedlikeholde buer
- Kjøre ut sjuk/skadd/nødslaktet storfe. Storfeet må være lokalisert før motorkjøretøyet for dette formålet bringes inn i nasjonalparken.

Tiltak eller aktiviteter man kan søke om tillatelse til er:

- Oppføring av enkle buer/hytter i forbindelse med nødvendig oppsyn og gjeting
- Oppføring av sanketrøer for bufenæring
- Gjenoppføring av bygninger som er ødelagt etter brann eller naturskade
- Bygging av buer
- Bruk av beltekjøretøy på snødekt mark (snøscooter) for drift av landbruksanlegg (se egen definisjon av landbruksanlegg)
- Bruk av luftfartøy til beitedyrledning
- Bruk av luftfartøy til utfrakt av sjuk/skadd/nødslaktet storfe
- Istandsetting, vedlikehold og skjøtsel av kulturminner

3.2. Retningslinjer og oppfølging landbruk

RETNINGSLINJER OG OPPFØLGING

Landbruk generelt

- a) Beite er tillatt, men antall beitedyr skal ikke medføre overbeiting eller andre negative effekter for flora og fauna. Beiterett og omfang reguleres i utgangspunktet av annet lovverk (fjellov).
- b) Med landbruksanlegg menes gjerder og sanketrøer, tilsynsbuer/gjeterhytter, bruer og saltsteinplasser etc. Det kan gis tillatelse til bruk av beltekjøretøy på snødekt mark i forbindelse med drift av landbruksanlegg.
- c) For å dokumentere behov som krever tillatelse etter søknad, bør dette synliggjøres gjennom driftsplan eller annen helhetlig framstilling av driftsopplegg.
- d) Felles søknader som viser rasjonelle og gode løsninger på nødvendig tiltak for landbruket vil bli prioritert.
- e) Behov for motorisert kjøretøy i forbindelse med utfrakting av sjuke og skadde beitedyr behandles ved konkrete tilfeller og kan regne med rask og positiv saksbehandling. Søknad behandles etter vernebestemmelsens § 4.
- f) Behov for bruk av snøscooter i forbindelse med beitedyrleiding behandles ved konkrete tilfeller og kan regne med rask og positiv saksbehandling etter vernebestemmelsens § 4.
- g) Gjeldende nasjonal rovviltpolitikk skal sammen med viltlovgivningen legges til grunn ved forvaltning av rovvilt i verneområdene. Søknad om motorisert ferdsel i forbindelse med uttak av skadedyr behandles etter vernebestemmelsens § 4.

Gjeterhytter

Oppsetting av gjeterhytter er meldepliktig i henhold til plan- og bygningsloven. Ved behandling av søknad til å sette opp gjeterhytte i landbruket vil det bli satt følgende vilkår i tillatelsen:

- a) Gjeterhytter skal ikke overstige 15 m² bebygd areal.
- b) Formålet med oppføring av gjeterhytte skal overholdes strengt. Gjeterhytte kan ikke senere utvides eller endre funksjon.
- c) Dersom formålet med gjeterhytta faller bort, eller gjeterhytta ikke er brukt i henhold til begrunnelsen for oppføringen i en periode på 3 år, kan bygget kreves fjernet.

Sanketrø for bufenæring

- a) Søknad om oppføring av sanketrø for bufenæring vil bli vurdert i hvert enkelt tilfelle. Det vil bli stilt vilkår om at gjerder skal tas ned når de ikke er i bruk. Gjerder eller anlegg som ikke lenger er i aktiv landbruksdrift kan kreves fjernet.

Tiltak

- 1) Grunneiere, rettighetshavere og fjellstyrer skal motiveres til å utarbeide driftsplaner for utnyttelse av eiendommene og rettighetene som er i tråd med verneformålet. Ansvarlig: Forvaltningsmyndigheten v/Lierne kommune.

4. Ferdsel, jakt og fiske

DELMÅL FERDSEL

Ferdsl i Lierne/Lijre nasjonalpark kan foregå etter allmennhetens rett til fri ferdsel i utmark. Ferdsl og aktivitet i området skal ikke være til ulempe for natur- og kulturgrunnlaget i området, og informasjon om verneverdiene vil derfor være spesielt viktige å få ut til brukerne av utmarka.

Den allmenne ferdselen i Lierne/Lijre nasjonalpark er i all hovedsak knyttet til høstingstradisjonen som opp gjennom tidene er opparbeidet for utnyttelse av bær-, vilt- og fiskeressursene i området. I dag defineres disse aktivitetene ofte med et samlebegrep ”friluftsliv”. Dette bl.a. fordi aktivitetene er knyttet opp mot ferie og fritid, og fordi grensegangen mot jakt og fiske er blitt mer flytende (jfr. formålsparagrafen i viltloven og lakse- og innlandsfiskeloven).

I opprettelsen av Lierne/Lijre nasjonalpark er ikke allmennhetens interesser i form av et tradisjonelt og enkelt friluftsliv en del av verneformålet, og andre interesser er av større betydning som begrunnelse for vern av området. Dette innebærer at man skal beholde villmarkspreget i området uten merking av stier og uten bygging av enkle tilretteleggingstiltak. Vernebestemmelsene er likevel ikke til hinder for allmenn ferdsel, jakt etter viltlovens regler og fiske etter lakse- og innlandsfiskeloven. Det kan bli en del utfordringer knyttet til bruken av utmarka i Lierne nasjonalpark, og finne omforente løsninger som gir fortsatt mulighet for aktivitet uten at denne er til ulempe for natur- og kulturgrunnlaget i området.

Viltlovens formålsparagraf (§ 1):

Viltet og viltets leveområder skal forvaltes slik at naturens produktivitet og artsrikdom bevares. Innenfor denne ramme kan viltproduksjonen høstes til gode for landbruksnæring og friluftsliv.

Lakse- og innlandsfiskelovens formålsparagraf (§ 1):

Lovens formål er å sikre naturlige bestander av anadrome laksefisk, innlandsfisk og deres leveområder samt andre ferskvannsorganismer forvaltes slik at naturens mangfold og produktivitet bevares. Innenfor disse rammene skal loven gi grunnlag for utvikling av bestandene med sikte på økt avkastning, til beste for rettighetshavere og fritidsfiskere.

Et tradisjonelt og enkelt friluftsliv er et friluftsliv der naturopplevelse på naturens egne premisser er hovedformålet. Utøvelsen skal være miljøvennlig og helsefremmende, uten konkurransepreg og være ikke-motorisert. Det forutsettes at all aktivitet som følger med også tar tilstrekkelig hensyn til natur og miljø. (fra St.meld. nr 39 2000-2001).

4.1. Allmennhetens muligheter for ferdsel og utøvelse av friluftsliv

I Lierne/Lijre nasjonalpark kan allmennheten:

- Ferdes fritt hele året
- Ta kvist og trevirke til å fyre bål (NB! tørrfuru/gadd er fredet!)
- Plukking av vanlige planter til eget bruk, bær og matsopp
- Ri eller kløve hest
- Kjøre hundespann
- Slå opp telt eller leie overnatting i utleiehytte

- Arrangere turer i regi av turistforeninger, skoler, barnehager, ideelle lag og foreninger
- Jakte, fangste og fiske (forutsetter gyldig jakt- og fiskekort)
- Ta (kappe) kvist til snarefangst

Det er, slik det er beskrevet i Friluftsløven, en forutsetning at all ferdsel skjer hensynsfullt og med tilbørlig varsomhet. I tillegg skal det vektlegges at Lierne/Lijre nasjonalpark ligger i sentrale sørsamiske reindriftsområder.

4.1.1. Retningslinjer og oppfølging for allmenn ferdsel

RETNINGSLINJER OG OPPFØLGING

Ferdsel generelt

- All ferdsel i utmark skal skje hensynsfullt og med tilbørlig varsomhet (jfr. friluftsløvens § 2).
- Det skal legges vekt på å gi god informasjon til allmennheten som understreker at all søppel skal tas med ut av området. Forvaltningsmyndigheten ønsker at oppsynsmyndigheten skal ha stor fokus på forurensningslovens bestemmelser, og sanksjonere strengt mot folk som legger igjen søppel i området.
- I områder mye brukt til teltplasser og med synlig slitasje, kan det gis tillatelse til å frakte inn ved på snøføre. Behovet dokumenteres i godkjent driftsplan. Tillatelse til bruk av snøscooter behandles etter vernebestemmelsens § 4.
- Det beiter tamrein i hele området. Alle som ferdes i område hvor tamrein beiter plikter å vise hensyn og opptre med varsomhet slik at reinen ikke unødig uroes eller skremmes under beiting, flytting m.v. Særlig hensyn skal vises i forbindelse med reinens brunsttid, kalving, merking, skilling og slakting (jfr reindriftsløvens § 28). I områder der tamrein lovlig beiter, skal hundeholderen se til at hunden ikke uroer eller skremmer reinen (jfr hundeløvens § 7).

Uttak av trevirke til bålbrenning

- Folk skal oppfordres til å bryte kvist til bål, og unngå å bruke øks og sag.

Tiltak

- Det bør utarbeides et nytt turkart (i målestokk 1:50.000) for Lierne/Lijre nasjonalpark der det er inntegnet egnede P-plasser (for å styre ferdselen), informasjonssentra, stier, utleiehytter etc. Kartet bør i tillegg ha en tekstdel med generell informasjon om verneverdiene i området. Ansvarlig: Forvaltningsmyndigheten v/**Fagforum**, Lierne nasjonalparksenter, Fjellstyrene i Lierne, Statskog m.fl.
- På P-plass ved innfallsport i Muru skal det settes opp informasjon om verneverdier og kulturminner i området. Ansvarlig: Forvaltningsmyndigheten v/**Fagforum**, Lierne nasjonalparksenter
- Oppsynsmyndigheten holder tilsyn med verneområdene og forvaltningsmyndigheten vil oppfordre oppsynet til å gi beskjed hvis områder bærer preg av slitasje eller ferdselen kommer i konflikt med verneformålet. Ansvarlig: Forvaltningsmyndigheten v/Lierne kommune

4.2. Organisert ferdsel

Tradisjonell turvirksomhet til fots i regi av turistforeninger, skoler, barnehager, ideelle lag og foreninger kan gjennomføres innenfor nasjonalparken med hjemmel i verneforskriften. Annen organisert ferdsel eller ferdselsformer som kan skade naturmiljøet, må ha særskilt tillatelse

(jfr. § 3 pkt 5.2 andre ledd). Hovedhensikten med dette kravet er å komme i dialog for å informere om verneverdiene og samtidig få en oversikt over gjennomføring og omfang. Organisert ferdsel skal styres for å unngå fremtidige konflikter med verneverdiene og/eller andre brukere av området.

Hvilken type organisert ferdsel, eller hvilke ferdselsformer som kan skade naturmiljøet, er vanskelig å definere. Omfang, hyppighet, tidspunkt for gjennomføring og gjennomføringsmåte vil være momenter som avgjør hvorvidt en aktivitet trenger tillatelse eller ikke før gjennomføring, og det er ønskelig å fokusere på dette framfor en konkret opplisting av hvilke type organisert ferdsel dette kan dreie seg om. Gjennom søkerens beskrivelse av aktivitetens innhold og omfang kan forvaltningsmyndigheten (i dette tilfellet Lierne kommune) vurdere hvorvidt man skal behandle saken etter vernebestemmelsene og gi tillatelse til/avslå organisert ferdsel i nasjonalparken. En søknad om tillatelse til organisert ferdsel kan regne med at det vil bli stilt vilkår i forbindelse med tillatelsen. Dialog mellom aktør og forvaltningsmyndighet er derfor viktig i en tidlig fase av planlagt aktivitet, og ved henvendelse til forvaltningsmyndigheten i spørsmål om organisert ferdsel vil søker bli invitert til en forhåndskonferanse med forvaltningsmyndigheten der planer legges fram og drøftes i forhold til vernebestemmelsenes innhold og hensikt.

4.2.1. Naturbasert reiseliv

Reiselivsnæringen sier at etterspørselen etter organisert turopplegg vil øke i årene som kommer. Regjeringen har i sin St.prp.nr.65 (2002-2003) åpnet for økt miljøtilpasset turistvirksomhet i verneområder. Hovedutfordringen er at eventuell framtidig turistvirksomhet ikke kommer i konflikt med verneformålet. I Lierne/Lijre nasjonalpark drives dessuten tamreindrift og et av næringas ankepunkter i forbindelse med å gi et område vernestatus opprettelse av en nasjonalpark sannsynligvis vil føre til økt ferdsel som igjen gir flere forstyrrelser for reinen og økte kostnader i tilsyn og drift.

Hvorvidt Lierne/Lijre nasjonalpark vil bli et område som blir etterspurt som reisemål er vanskelig å si. Det er mange mekanismer som skal dreie i samme retning før en aktør ønsker å etablere seg i et nytt marked, og det er vanskelig å spå i framtida. Produkter som selges i området i dag er knyttet til tradisjonelle utmarksprodukter (jakt og fiske) kombinert med hytteutleie. Lierne kommune er et av PILOT-områdene i prosjektet "Verneområder som grunnlag for lokal verdiskaping" som Innovasjon Norge, Nord-Trøndelag fylkeskommune og fylkesmannen i Nord-Trøndelag står bak. Prosjektet er 4-årig med oppstart i 2006.

Når man skal selge produkter og tjenester innenfor og i tilknytning til et nasjonalt verneområde, og verneområdet aktivt brukes i markedsføringen, er kvalitetssikring av aktørene viktig. Forvaltningsmyndigheten har ikke hjemmel til å sertifisere en operatør, men myndighetene kan stille krav til kompetanse hos den som ønsker å drive organisert ferdsel. Utarbeidelse av et sertifiseringssystem må eventuelt skje i et nært samarbeid mellom forvaltningsmyndigheten, oppsynsmyndigheten og reiselivsnæringen. DN er i gang med et reiselivsprosjekt der man arbeider med retningslinjer for fortolkning og åpning for økt bruk i verneområdene. Det er opprettet et samarbeidsforum som blant annet skal klarlegge og diskutere rammebetingelser og tilrettelegge for et økt reiseliv og forestå et løpende samarbeid og koordinering mellom offentlig forvaltning, relevante organisasjoner og institusjoner på nasjonalt plan. Forumet er i første omgang nedsatt for perioden 2004 til høsten 2006.

4.2.2. Retningslinjer og oppfølging organisert ferdsel

RETNINGSLINJER OG OPPFØLGING

Tradisjonell turvirksomhet til fots

- a) Tradisjonell turvirksomhet til fots i regi av skoler, barnehager, ideelle lag og foreninger er tillatt. Forskriften er heller ikke til hinder for at andre, f.eks grunneiere kan organisere tradisjonell turvirksomhet, så lenge det ikke er til skade for naturmiljøet (se pkt a under sårbare områder og kalvingsland for rein).

Forhåndskonferanse

- a) Det skal legges vekt på å oppnå god dialog med aktører som ønsker å utvikle organisert virksomhet i eller i tilknytning til nasjonalparken. Forvaltningsmyndigheten kan på grunn av sin kjennskap til natur- og kulturkvalitetene i området bidra til at planlagt virksomhet oppnår høy kvalitet på sine sluttprodukter (vise kvaliteter men samtidig unngå konflikter). Forvaltningsmyndigheten skal etter henvendelse invitere aktører til forhåndskonferanse.

Søknader

- a) Søknad om å utøve organisert ferdsel i Lierne/Lijre nasjonalpark skal inneholde beskrivelse av omfang (antall deltakere, antall hester etc.), hyppighet (en eller flere turer), tidspunkt for gjennomføring og gjennomføringsmåte (faste ruter, guide etc.). Det er i tillegg til søknad ønskelig med en helhetlig framstilling i egen driftsplan (langsiktig).
- b) Reindrifta skal gis anledning til å uttale seg om søknader om organisert ferdsel i området før forvaltningsmyndigheten (Lierne kommune) fatter vedtak.

Sårbare områder

- a) Søknader om organisert ferdsel ved registrerte sårbare hekke- og yngleplasser i tidsrommet februar-juli vil bli underlagt streng vurdering. Enkeltarters behov vil veie tyngst.

Kalvingsland for rein

- a) I kalvingsland for rein (delvis sammenfallende med sårbare områder) vil det ikke bli gitt tillatelse til organisert ferdsel i tidsrommet april – mai. Viktig kalvingsland ligger i høgjellet i nasjonalparkens nordlige og østlige områder.

Terminfestede arrangementer

- a) Alle terminfestede og kunngjorte arrangementer (jakthundprøver, skirenn etc.) skal ha vært i kontakt med forvaltningsmyndigheten på forhånd. Terminfestede arrangementer kan etter søknad gis flerårig tillatelse (inntil 4 år) for gjennomføring av årlig arrangement.

Naturbasert reiseliv

- a) Utvikling av et naturbasert reiseliv i Lierne/Lijre nasjonalpark skal ta utgangspunkt i følgende føringer :
 - Naturbasert reiseliv skal foregå innenfor rammene av verneforskriften.
 - Initiativ som bidrar til utvikling av kvalitetsturisme, med respekt for det naturlige, økonomiske, sosiale og kulturelle miljøet bør dyrkes fram og støttes. Lavereliggende og bygdenære områder i sør og vest bør spesielt fremheves som aktuelle, jfr "Fjellteksten" (2002)
 - Eventuelle nødvendige, tyngre tekniske tiltak skal være lokalisert utenfor verneområdet

Vilkår

- a) Forvaltningsmyndigheten kan stille vilkår i en gitt tillatelse (angi traseer/områder for ferdsel, stille krav til kompetanse etc.). I tillatelsen vil det stå at aktører som bryter vernebestemmelsene eller ikke følger retningslinjene mister tillatelsen til å drive organisert ferdsel i området, og må eventuelt søke på nytt grunnlag neste sesong.

RETNINGSLINJER OG OPPFØLGING forts.

Tiltak

- 1) Det skal utarbeides egen informasjonsfolder rundt tema organisert ferdsel og naturbasert reiseliv i eller i tilknytning til verneområder. Ansvarlig: Forvaltningsmyndigheten v/Lierne kommune
- 2) Det skal utarbeides standardskjema for søknad om tillatelse til organisert ferdsel i verneområder. Ansvarlig: Forvaltningsmyndigheten v/Lierne kommune
- 3) Det skal arrangeres et seminar rundt tema naturbasert reiseliv i tilknytning til verneområdene i området. Ansvarlig: Forvaltningsmyndigheten v/**Lierne kommune**, i samarbeid med nasjonalparkrådet, kulturvernmyndighetene og reiselivsnæringa.
- 4) Det skal utarbeides en helhetlig og omforent politikk for næringsutvikling i tilknytning til Lierne/Lijre nasjonalpark. Ansvarlig: Lierne kommune

4.3. Regulering av ferdsel

Enkelte former for ferdsel medfører større belastning på natur og miljø enn andre ferdselsformer, og det kan oppstå tilfeller der det blir nødvendig å regulere ferdselen for å ivareta verneverdiene. Direktoratet for naturforvaltning har hjemmel til å regulere eller forby all ferdsel som kan være til skade for naturmiljøet etter § 3 pkt 5.4. Reguleringen eller forbudet skal forankres i egen forskrift.

Utgangspunktet for all ferdselsregulering er at ferdselen medfører påviselige skader eller man har en rimelig grunn til å tro at ferdselen kan være til skade. Lierne nasjonalpark ligger i et område som er leveområde for flere sårbare arter, og en regulering av ferdsel kan derfor være aktuelt som tiltak der det knyttes usikkerhet til hvilke virkninger ferdsel kan ha for disse sårbare naturverdiene (føre-var-betraktninger). Regulering av ferdsel kan gjøres på flere måter og må vurderes i hvert enkelt tilfelle. Retningslinjene viser grad av regulering og prioritering av tiltak.

4.3.1 Retningslinjer ved behov for regulering av ferdsel

RETNINGSLINJER OG OPPFØLGING

Regulering av ferdsel

Forvaltningsmyndigheten kan i bestemte tilfeller gå inn og regulere ferdselen for å beskytte verneverdiene. Pkt 1-6 under viser grad av regulering og prioritering av tiltak ved behov for regulering av ferdsel:

1. Sørge for god informasjon til brukerne
2. Begrense tilretteleggingstiltak
3. Begrense eller nekte tillatelse til organiserte turer
4. Legge om eller legge ned merkede stier eller leier
5. Legge ned forbud mot all ferdsel eller spesielle former for ferdsel (jfr. § 5.4.a)
6. Forvaltningen skal forsøke å finne løsninger med begrensninger (jfr pkt 1-4 i listen ovenfor) før innføring av generelt forbud.

Tiltak

- 1) Forvaltningsmyndigheten ønsker at oppsynsmyndigheten skal følge med på bruken av hele området og oppfordrer oppsynet til å gi en årlig rapport til forvaltningsmyndigheten om generell utvikling av aktiviteten i nasjonalparken. Ansvarlig: Forvaltningsmyndigheten v/Lierne kommune/reindriftsforvaltning/fylkesmann

4.4. Jakt og fiske

Jakt og fiske er tillatt etter viltlovens og laks- og innlandsfiskeovens bestemmelser. All jakt og fiske innenfor statsallmenningene reguleres etter fjellovens bestemmelser.

4.4.1. Utkjøring av felt storvilt

Utkjøring av felt storvilt er tillatt, men det er et krav at utkjøring skal skje med beltegående kjøretøy ("elgtrekk") som er skånsom mot markoverflaten (jfr. § 3 pkt 6.2.c.). Ønskes kjøretøyet stasjonert ved hytte, som har funksjon som jaktbase, må det søkes om tillatelse til å bringe kjøretøyet dit.

I enkelte fjellområder opplever man at dyr felles langt fra vei, og at det er lite hensiktsmessig å bruke beltegående kjøretøy for utfrakting av slakt. Raskere og mer effektive hjelpemidler som 4-hjuling har derfor vært brukt. Innenfor nasjonalparken er det ikke ønskelig å bruke motoriserte kjøretøy som setter spor i terrenget. Selv om vernebestemmelsene ikke er i berøring med viltlovens bestemmelser vil en utvikling i elgbestanden (eller jegerkulturen) som medfører økt behov for bruk av motorisert kjøretøy, kunne oppfattes som en uheldig utvikling innenfor verneområdet. Informasjon og dialog mellom aktørene i forbindelse med politiske vedtak innen lokal og regional vilt- og fiskeforvaltningen vil derfor være viktig. Der avstandene er store, og det ellers vurderes som hensiktsmessig, kan luftfrakt godkjennes for utfrakting av felt storvilt.

4.4.2. Bruk av båt

Å bruke båt i forbindelse med fiske er tillatt og bruken reguleres i utgangspunktet av annet lovverk. Utplassering av båt krever tillatelse etter vernebestemmelsens § 4 i tillegg til tillatelse fra rettighetshaver.

Når flere båter blir liggende langs land oppstår praktiske og etiske problemstillinger. Båtene skal vedlikeholdes, det må kjøres inn utstyr eller de hentes ut med snøscooter. I fjellterreng er båtene ofte synlige på langt hold (gjelder spesielt plastbåter), og båtene oppfattes av mange som et fremmedelement i landskapet.

4.4.3. Fiske og bruk av godkjente isfiskeløyper

Det er to godkjente isfiskeløype for bruk av snøscooter. Den ene løypa går fra Gåsbakk til Langtjønna, den andre fra Estilrønningen til Langtjønna. Mellom Grunntjønna og Langtjønna har løypene felles trasè.

Bruken av løypene er regulert gjennom egen forskrift (se vedlegg 4). Det vil ikke bli utarbeidet retningslinjer ut over dette.

Ørekyte

Ørekyte (*Phoxinus phoxinus*) ble tidligere brukt som levende agn i forbindelse med isfiske, og den etablerte seg i Kjerdelsvatnet sør i Lierne/Lijre nasjonalpark på begynnelsen av 1960-tallet. Den vesle karpefisken (8-12 cm) lever av marflo, skjoldkrepser og lignende krepsdyr, samt egg og yngel av ørret, og blir dermed en konkurrent til de andre fiskeartene i vassdraget. Ørekyte finnes også i Mattistjønndalen. Ørekyte er ikke matfisk.

Utsetting av ørekyte kan skape stor ubalanse i et vassdrag, og spredning av arten er uønsket og ulovlig. Hvis ørekyta har etablert seg i et vassdrag kan den bekjempes gjennom blant annet utfisking (bruk av teiner), vandringsstengsel eller ved bruk av rotenon. Viktigste måten å bekjempe spredning av ørekyte er informasjon og skilting.

4.4.4. Retningslinjer og oppfølging ved jakt og fiske

RETNINGSLINJER OG OPPFØLGING

Jakt

- a) Utkjøring av felt storvilt er **kun** tillatt med **elgtrekk** (hjemlet i § 3 pkt 6.2.c, trenger ikke søke).
- b) Dersom jakten tradisjonelt skjer ut fra hytte, kan det gis tillatelse til å medbringe kjøretøyet som skal brukes for utfrakt av storviltet til hytta (det må søkes til Lierne kommune).
- c) Bruk av luftfartøy til utfrakt av felt storvilt kan tillates om dette vurderes hensiktsmessig.
- d) Jaktprøvearrangementer kommer inn under begrepet organisert ferdsel og krever tillatelse fra forvaltningsmyndigheten. Det kan tillates å arrangere jaktprøver i tidsrommet f.o.m. 21. august t.o.m. 31. mars (jfr. rammene i Hundelovens¹⁸⁾ bestemmelser). Se for øvrig retningslinje b) kap. 4.2.2. om retningslinjer for organisert ferdsel.

Fiske og båtbruk

- a) Behovet for antall båter ved et fiskevann må ses i sammenheng med den totale ressursutnyttelsen i vannet. Rettighetshaver/grunneier har ansvar for en helhetlig forvaltning av fiskeressursen på sin eiendom. I dette ligger også en vurdering av den totale båtbruken.
- b) Det er en restriktiv holdning til å øke antall utlagte båter ved de enkelte vann. Ved søknad om utlegging av båt skal behovet for båt dokumenteres. Søknad om utlegging av båt behandles etter vernebestemmelsens § 4 som "særlige tilfeller når dette ikke strider mot formålet med vernet." Søknader fra fjellstyret om å legge ut båter for allmennheten vil kunne påregne positiv behandling.
- c) Flytting av båt mellom nærliggende vann tillates når dette går fram av en helhetlig driftsplan.
- d) Ved søknad om bruk av snøscooter for inntransport av båt skal behovet for båt begrunnes, og det skal legges ved en oversikt over antall båter i området.
- e) Ved søknad om bruk av snøscooter for både uttransport av båt (i forbindelse med reparasjoner etc.) og inntransport av båt skal det oppfordres til samordning med rettighetshavers eventuelle virksomhet i området.

Tiltak

- 1) Rettighetshaverne (fjellstyrene) bør motiveres til å utarbeide driftsplaner for vilt og fisk på sine eiendommer. Ansvarlig: Forvaltningsmyndigheten v/Lierne kommune
- 2) Det skal fokuseres på trusselen om spredning av ørekyta. Det skal motiveres til å fremme forebyggende tiltak i form av informasjon til fiskere og andre brukere av ferskvannsystemer. Ansvarlig: Forvaltningsmyndigheten v/Lierne kommune/fylkesmann
- 3) Sørli fjellstyre sin registrering av båter skal brukes som grunnlag for vurdering ved eventuelle søknader om utlegging av nye båter. Ansvarlig: Forvaltningsmyndigheten v/Lierne kommune/fylkesmann

5. Motorferdsel

DELMÅL MOTORFERDSEL

Motorferdsel innenfor nasjonalparken skal holdes på et minimum og søknader om dispensasjon fra bestemmelsene skal behandles strengt. Når motorferdsel er nødvendig skal det tilstrebes transportordninger som er mest mulig effektive og skånsomme i forhold til natur og miljø.

Søknader om motorferdsel i Lierne/Lijre nasjonalpark skal behandles etter verneforskriften. Det framgår av vernebestemmelsens § 3 pkt 6.3. hvilke formål forvaltningsmyndigheten kan gi tillatelse til bruk av motorferdsel. *Motorferdsel* i forvaltningsplansammenheng er tilsvarende definisjon om motorisert ferdsl i utmark slik det er definert i motorferdselloven. Et viktig grunnleggende prinsipp i både motorferdsellov og vernebestemmelse er at motorferdsel i utgangspunktet er forbudt.

Å begrense omfanget av motorferdsel er en utfordring i nasjonalparkene i Midt-Norge. I nasjonalparkene skal stillhet og ro være en del av merkevaren. Innenfor Lierne/Lijre nasjonalpark er motorferdsel på snøføre knyttet til transport av bagasje og utstyr til 7 hytter, isfiskeløypa til Langtjønnna, reindrift og oppsynsmyndighet. På barmark er motorferdsel knyttet til transport av felt elg under elgjakta, inntransport av utstyr til private utleiehytter og reindrift. Motorferdsel i forbindelse med reindrift er omtalt under reindriftskapitelet, og transport av felt elg er omtalt under jakt- og fiskekapitelet.

Nasjonalparkrådet har gjennom forvaltningsplanarbeidet lagt vekt på å utarbeide konkrete retningslinjer som kan gi en mest mulig forutsigbar og lik praksis i den framtidige saksbehandlingen. Ved utforming av retningslinjer for håndtering av motorferdselsakene innenfor nasjonalparken er det i tillegg til intensjoner i motorferdsellov og verneforskrift lagt vekt på:

- å etablere mest mulig lik praksis mellom nasjonalparkene (Lierne og Blåfjella-Skjækerfjella)
- at ny dispensasjonspraksis innenfor nasjonalparken skal være strengere enn etablert praksis som brukes utenfor verneområdene
- at det ikke er veier inn i området som kunne avlastet behov for tilsyn av bygninger på barmark
- at det opprettholdes rammevilkår som gjør naturbasert næringsvirksomhet i området mulig
- at det generelt er lange avstander fra brøytet vei og til hyttene (> 5 km)

5.1. Bruk av snøscooter for transport av ved/materialer/utstyr til hytter

I Lierne/Lijre nasjonalpark kommer hytta ved Storflyen i Muru og den ene hytta i Luterdalen inn under denne kategorien. Det er i tillegg kjent at hytta i Luterdalen brukes som base i forbindelse med snarefangst, som er en bruksrett knyttet til allmenningen.

Alle søknader skal behovsvurderes, og det er etter vernevedtak behandlet søknader til de to private hyttene i området. Det tillates i utgangspunktet inntil 5 turer der formålet med kjøringen er transport av bagasje og utstyr til egen hytte. I tillegg kan det innvilges en dag med formål innkjøring av ved. Hogges ved i området rundt hytta kan vedkjøring tillates i et noe lengre tidsrom. Område og trasè skal kartfestes. I forbindelse med snarefangst i

Luterdalen er det gitt flere enn 5 turer. Det stilles ikke krav om leiekjøring til de private hyttene.

Omfanget av snøscooterbruken til formålet er ikke ansett å komme i konflikt med verneverdiene forutsatt at det holdes på samme nivå.

5.2. Drift av utleiehytter

Det er pr 2006 tre hytter som leies ut innenfor Lierne/Lijre nasjonalpark. To av dem er private, mens den tredje er ei allmenningshytte tilhørende Sørli Fjellstyre.

Det er fra flere hold lagt vekt på at det skal kunne drives næring også i verneområder, og det er da viktig at det gis rammebetingelser som gjør dette er mulig. Bruk av snøscooter til drift av utleiehytter blir av rettighetshaverne ansett som helt avgjørende for å kunne drive hyttene. Når drifta av utleiehytte knyttes opp mot en driftsplan, kan rettighetshaver få dispensasjon til å bruke snøscooter for å drifte sin utleiehytte og kjøre inn bagasje og utstyr til leietakerne, og dispensasjon kan da gis for 4 år av gangen.

Driftsplanen skal være godkjent av forvaltningsmyndigheten.

5.3. Transport i forbindelse med leie av utleiehytte

Som beskrevet i kapittel 5.2. kan grunneier få en leiekjøringsdispensasjon slik at han/hun kan tilby tjenesten om å frakte inn bagasje og utstyr til sine leietakere. Vilkår knyttes til leiekjøretillatelsen og kan gis for 4 år av gangen.

Langlihytta, vil på tross av sin status som allmenningshytte, komme inn under utleiehyttebegrepet som finnes i vernebestemmelsene (jfr § 3 pkt 6.3.a). Langlihytta ligger ca 1 km innenfor nasjonalparkgrensa. Bruk av allmenningsretten står sterk i Lierne. Krav om leiekjøring for å bruke hytta vil for mange virke som en unødvendig innskjerping av eksisterende mulighet for å benytte bruksrettene. Belastningen av snøscooterferdselen vurderes til ikke å bli nevneverdig negative om man tillater at leietaker kjører med egen snøscooter i forbindelse med leie av den ene fjellstyrehytta i parken, og spørsmålet ender da opp som en prinsippsak. Faren for presedens vurderes ikke å være til stede i området, da det er kun en allmenningshytte i Lierne/Lijre nasjonalpark.

Ordningen med at leietaker kan få transportere egen bagasje inn til Langlihytta vil foregå som en prøveordning ut denne forvaltningsplanperioden. Det vil bli stilt krav om samkjøring hvis det er flere leietakere i samme periode. Trasèen inn skal følge isfiskeløypa inn til Grønlitjønna før den tar av vestover til hytta og merkes med bjørkestikk.

Barmarkskjøring for transport av folk og utstyr til Langlihytta er ikke tillatt.

5.4. Barmarkskjøring og lufttransport

Det er ingen åpning i verneforskriften til å gi tillatelse til transport på barmark av bagasje og utstyr til utleiehytter.

Unntak gjelder for reindrift og utkjøring av felt vilt. Ref. pkt. 2.3 og 4.4.1.

5.4.2. Lufttransport

Lufttransport anses som en skånsom transportform sett opp mot barmarkskjøretøy da det ikke blir synlige spor i terrenget. Lufttransport ønskes likevel sterkt regulert da det blant annet fører til betydelig støybelastning over store områder. Lufttransport er i utgangspunktet vurdert som alternativ transportform i forbindelse med reindrift og beitedyrledning, samt for utfrakt av felt storvilt.

Generelt skal dispensasjoner gitt til bruk av lufttransport utenom de som er direkte knyttet til næringsvirksomhet i størst mulig grad kanaliseres til perioder av året der de vurderes å gi minst forstyrrelser på fugle- og dyreliv og allmenn ferdsel.

5.5. Retningslinjer og oppfølging av motorferdsel

RETNINGSLINJER OG OPPFØLGING

Motorferdsel generelt

- a) Behov for motorisert transport må dokumenteres i søknaden og for bruksberettigede og andre næringsutøvere synliggjøres gjennom driftsplan eller annen form for helhetlig framstilling f.eks distriktsplan. Alle søknader skal behovsvurderes. Ved dokumentert behov gjennom driftsplan, kan dispensasjon gis ut driftsplanperioden (inntil 4 år), dog ikke ut over vedtatt forvaltningsplanperiode.
- b) I innvilget dispensasjon skal det settes vilkår for kjøringen. Aktuelle vilkår skal innarbeides i egen kjørebok (se pkt f under) som følger med innvilget dispensasjon. Eks. på vilkår er fastsetting av trasè, parkering eller endepunkt, minimum transportmengde pr tur, maksimum antall turer, krav til kontakt med oppsyn før turen starter, opplysning om inndragning av løyve ved mislighold m.v.
- c) Forvaltningsmyndigheten kan på oppfordring fra reindriftsforvaltningen (pga. reindriftsfaglige hensyn) stenge områder for kjøring med snøscooter og helikopter. Unntatt her er motorferdsel i forbindelse med militær operativ virksomhet, politi-, rednings-, brannvern og oppsynsoppgaver, samt gjennomføring av skjøtsel og forvaltningsoppgaver bestemt av forvaltningsmyndigheten.
- d) En snøscootersesong regnes f.o.m. 1. januar t.o.m. 30. april og fra snøføre legges om høsten og t.o.m. 31. desember samme år.
- e) I alle innvilgede dispensasjoner skal det henvises til eksisterende leiekjøringsordninger, dersom dette er opprettet.
- f) Kjørebok:
Kjøreboka utfylles før og etter hver tur. Kjøreboka skal være utfylt med startsted og tidspunkt, samt mål (endepunkt) for turen før start. Løyve og kjørebok skal følge med under kjøringen. Kjøreboka sendes forvaltningsmyndigheten etter endt sesong (for å oppdatere statistikk).

Transport av ved/materialer/utstyr til hytte og drift av utleiehytte

Tabellen oppsummerer motorferdselen på snøføre til de 7 hyttene i nasjonalparken.

Type hytte	Beliggenhet	Antall turer	Krav til driftsplan	Krav om leiekjøring
Privat	Storflyen	Inntil 5 turer + vedkjøring	Nei	Nei
Privat	Luterdalen	Inntil 8 turer + vedkjøring	Nei	Nei
Privat/utleie	Ola-hytta	Ingen begrensning ifbm riving	Ja	Ja
Privat/utleie	Rørtjønna	Inntil 5 turer, evt. i h.h.t. godkjent driftsplan	Ja	Ja
Privat/utleie	Breitomas-tjønna	Ingen begrensning ifbm riving	Ja	Ja
Privat/utleie	Storrørtjønna	Inntil 5 turer, evt. i h.h.t. godkjent driftsplan	Ja	Ja
Allm.hytte/utleie	Langlihytta	Inntil 5 turer, evt. i h.h.t. godkjent driftsplan	Ja	Nei

Antall turer for drift av utleiehytter skal vurderes og behandles i driftsplanen. Det skal foretas en konkret behovsvurdering i hvert enkelt tilfelle, slik at motorferdselen holdes på et minimum.

Vitenskapelige undersøkelser, skjøtsel og forvaltning

- a) Behov for motorisert ferdsel til **vitenskapelige undersøkelser**, samt gjennomføring av **skjøtsel- og forvaltningsoppgaver** bestemt av forvaltningsmyndigheten, skal i hovedsak skje i form av leiekjøring eller av oppsynsmyndighet.

RETNINGSLINJER OG OPPFØLGING forts.

Militær øvingsvirksomhet

- a) Det vil ikke bli gitt tillatelse til bruk av snøscooter ved **militær øvingsvirksomhet** i nasjonalparken. Øvelser som innebærer lavtflyging vil kun tillates når det skjer på tider av året og over områder hvor dyrelivet er minst sårbart.

Diverse formål med bruk av snøscooter som behandles etter den generelle unntaksbestemmelsen (§ 4)

- a) Det kan tillates **oppkjøring av skiløype** fra nasjonalparkgrensa ved Grunntjønna, inn til Langtjønna (sørfra). Det kan tillates inntil 3 turer i forbindelse med påske og det forutsettes at skiløypa legges i tilknytning til eksisterende isfiskeløype. Dispensasjonen knyttes til en fast person i Sørli IL Skigruppa. Fra Løvsjølia og til enden av løypa (nordfra) kan det tillates inntil 5 turer i forbindelse med vinterferie og påske. Det forutsettes at skiløypa legges i tilknytning til eksisterende traseer til utleiehyttene.
- b) Snøscootertransport i forbindelse med **opplysning/informasjon** som har innhold i tråd med verneformålet kan tillates. Kjøring skal i hovedsak skje i form av leiekjøring eller av oppsynsmyndighet. Tiltak knyttet til media bør legges inn i en helhetlig informasjonsstrategi for området og koordineres gjennom Lierne nasjonalparksenter.

Barmarkskjøring og lufttransport

- a) Når det tillates bruk av helikopter i forbindelse med undersøkelser av stor samfunnsmessig betydning (søknad behandles etter vernebestemmelsens § 4) vil det bli stilt følgende vilkår:
 - Undersøkelsene skal ikke foregå i hekke- og yngletid (april – juni)
 - For å unngå forstyrrelser for allmennheten skal undersøkelsen foregå i ukedag
 - Undersøkelser som vurderes å kunne utføres utenfor nasjonalparkens områder skal kanaliseres dit.
- b) For bruk av barmarkskjøretøy og lufttransport i forbindelse med reindrift se kap 2.3.
- c) For uttransport av felt elg se kap 4.4.1 og kap 4.4.4.

Tiltak

- 1) Det skal utarbeides et felles system i forbindelse med søknad om kjøring (standard søknadsskjema) og behandling av dispensasjonssøknad (kjørebok).
Ansvarlig: Forvaltningsmyndigheten v/Lierne kommune.
- 2) Det vil være en prioritert oppgave å oppnå en fullgod statistikk som omfatter all motorferdsel innenfor nasjonalparken. All motorisert ferdsel skal rapporteres inn etter endt sesong. Ansvarlig: Forvaltningsmyndigheten v/Lierne kommune.
- 3) Forvaltningsmyndigheten oppfordrer oppsynsmyndigheten til å gi en årlig rapport til nasjonalparkrådet over status og utvikling av motorferdselen i området. Ansvarlig: Lierne kommune som sekretariat for nasjonalparkrådet
- 4) Det skal arrangeres ei årlig samling av aktuelle aktører for å evaluere og summere opp statistikken og dispensasjonspraksisen. Ansvarlig: Nasjonalparkrådet.
- 5) Det skal foretas en kartlegging av kjøreskader (barmarkskjøring) i nasjonalparken.
Ansvarlig: Forvaltningsmyndigheten v/fylkesmannen

6. Hytter og byggevirkksomhet generelt

DELMÅL

I Lierne/Lijre nasjonalpark er det svært få bygninger og tekniske inngrep. Det er et mål å ivareta området slik det var ved vernetidspunktet. I kommende forvaltningsplanperiode kan eventuelle nye installasjoner kun bygges om det er dokumentert behov i reindrift.

Det har i løpet av sommeren 2006 blitt gjennomført en kartlegging av eksisterende bygningsmasse innenfor Lierne/Lijre nasjonalpark. Registreringen viser at det finnes 16 tekniske installasjoner i området, se tabell 10.

Tabell 10: Registrerte tekniske installasjoner innenfor Lierne/Lijre nasjonalpark (Kilde: Fylkesmannen i Nord-Trøndelag, miljøvernavdelingen 2007).

Kategori	Antall
Hytte/bu	7
Naust	2
Uthus	3
Utedo	1
Annet (gamme, demning)	3
SUM	

Som bygningseier innenfor nasjonalparken kan man med hjemmel i forskriften:

- Vedlikeholde bygninger i samsvar med tradisjonell byggeskikk
Med vedlikehold menes med jevne mellomrom behov for å foreta utskiftninger på grunn av slitasje, vær og vind og andre påførte skader. Vedlikeholdet skal ikke føre til endring i byggets størrelse eller fasade. At vedlikeholdet skal være i tradisjonell byggeskikk vil si at materialvalg, vinduer, piper, fargesetting etc. følger det som er tradisjonen for området.
- Vedlikehold av reindriftsanlegg, gjerder, sanketrøer, bruer, klopper, merking og lignende
- Ta ut ved til hytter innenfor nasjonalparken

Tiltak man kan søke om tillatelse til:

- Oppføring av gjerder, hytter/gammer e.l. i forbindelse med reindrift
- Gjenoppføring av bygninger som er ødelagt ved brann eller naturskade
- Ombygging og mindre utvidelse av bygninger
- Oppføring av sanketrøer for bufenæring og enkle hytter/buer i forbindelse med nødvendig oppsyn og gjeting

Verneforskriften sier at det er et generelt forbud mot nye bygninger innenfor nasjonalparken. Byggesaker må håndteres som spesifiserte dispensasjoner etter § 3 pkt 1.3. Byggesaker må i tillegg behandles etter plan- og bygningsloven. Eksempelvis vil oppføring av gjeterhytte kreve meldeplikt om den ligger i LNF-område, da gjeterhytte regnes som en del av formålet med LNF-området, mens oppsynshytte krever dispensasjonsbehandling da den ikke regnes som en del av formålet med LNF-område.

6.1. Retningslinjer og oppfølging av byggevirkksomhet

RETNINGSLINJER OG OPPFØLGING

Byggevirkksomhet generelt

- a) I byggesaker innenfor verneområdene følger man definisjonene som blir benyttet i plan- og bygningsloven ved vernetidspunkt 17.12.2004.
- b) Det skal legges opp til en streng dispensasjonspraksis i nasjonalparken.
- c) For all byggevirkksomhet i verneområda skal det tas hensyn til utforming og plassering slik at man oppnår best mulig løsning i forhold til landskap og lokal byggeskikk. Utforming og plassering av bygninger bør skje i samarbeid med den kommunale bygningsmyndighet.
- d) For alle byggetiltak som innebærer nybygg (jfr. spesifiserte dispensasjonsbestemmelser § 3 pkt 1.3) vil det bli stilt særskilte krav til søker om dokumentasjon av behovet for tiltaket. Alle søknader om nybygg skal opp til behandling i nasjonalparkrådet for uttalelse. Tiltaket kan bli avventet vurdert til neste rullering av forvaltningsplanen.
- e) Ombygging og mindre utvidelser skal tilpasses eksisterende bygningsmiljø, og nye bygninger skal om mulig lokaliseres i tilknytning til eksisterende bygningsmiljø.
- f) Mindre utvidelse regnes som inntil 30 % av eksisterende grunnflate, dog ikke større enn 10 m². Dersom det er mest formålstjenlig, kan det gis tillatelse til frittstående uthus isteden for tilbygg.
- g) Dersom bygninger innenfor verneområdene blir ødelagt av brann eller naturskade skal det gis tillatelse til nytt bygg av samme størrelse.
- h) Det vil bli satt som vilkår i byggetillatelsen at tiltakshaver må dokumentere ferdigstilling ved å legge fram minst tre gode bilder av det utførte arbeidet.

Utleiehytter

- a) Tiltak som innebærer bruksendring må avklares i henhold til annet gjeldende lovverk.
- b) Vernereglene er ikke til hinder for utleie av husvære.

Bruer og klopper, merking

- a) Bygging av mindre installasjoner som bruer og klopper, samt merking, vil kun godkjennes om det dokumenteres behov i reindrift eller at det er et forvaltningsrettet tiltak for å styre allmenn ferdsel unna sårbare natur- eller kulturverdier.

Uttak av ved til hytter i nasjonalparken

- a) Uttak av ved til hytter i nasjonalparken kan gjøres med hjemmel direkte i forskriften.
- b) Det er ønskelig at uttaket gjøres ved plukkhogst og utenfor hekke- og yngletid.
- c) Det vil bli gitt en tidsbegrenset dispensasjon for bruk av snøscooter i forbindelse med frakt av ved til hyttene (se motorferdselkapittelet).

Ulovlige bygg og anlegg

- a) Forvaltningsmyndigheten kan kreve ulovlige oppsatte bygg og anlegg fjernet for eiers regning.

Tiltak

- 1) Det bør utarbeides en informasjonsbrosjyre om krav til søknad og saksgang i forbindelse med byggesaker. Ansvarlig: Forvaltningsmyndigheten.

7. Kulturminner

DELMÅL KULTURMINNER

Det er et mål å oppnå ei god kulturminneforvaltning som er i tråd med verneformålet og overordna føringer for forvaltning av nasjonalparker. Forvaltningsmyndigheten skal ha en positiv holdning til tiltak som virker positivt fremmende for å ivareta kulturminner.

Kulturminnene i områdene i og rundt Lierne/Lijre nasjonalpark er mange, men sporene er ofte svake og til dels usynlige. Mange steder må man i tillegg til å kjenne kulturhistorien være kjent med vegetasjonskartlegging og –sammensetning for å kunne se nyansene og lese spor etter menneskenes tidligere bruk av området.

En av de største utfordringene i forhold til kulturminnevernet vil sannsynligvis være å hindre påføring av skader på grunn av uvitenhet, enten på grunn av manglende kunnskap eller på grunn av manglende informasjon. En av hovedutfordringene vil derfor være å skape forståelse for og identitet til landskapet man beveger seg i. Forfall og gjengroing kan også være et problem. For forvaltningen av området vil det være et kontinuerlig behov for å øke kunnskapen om forekomster, status og trusler for kulturminner og –miljø. Det er derfor viktig med systematiske registreringer av kulturminner i området.

Kulturminnelovens bestemmelser gjelder også innenfor nasjonalparkens grenser. Samisk kulturminneråd har myndighet etter kulturminneloven for samiske kulturminner tilsvarende den fylkeskommunen har for det øvrige kulturminnevernet. Sametinget har det overordnede politiske og administrative ansvaret for Samisk kulturminneråds virksomhet, mens Riksantikvaren har det overordnede faglige ansvaret. Det legges opp til et tett samarbeid mellom kulturminnemyndighetene og forvaltningsmyndigheten når det gjelder forvaltning og behandling av enkeltsaker knyttet til kulturminner innenfor nasjonalparkens grenser.

7.1. Retningslinjer og oppfølging av kulturminner

RETNINGSLINJER OG TILTAK

Kulturminner generelt

- a) Alle saker som kan medføre inngrep i forhold til kulturminner skal legges fram for kulturminnemyndigheten for vurdering. Dette gjelder for eksempel bygningstiltak, etablering og merking av nye stier etc.
- b) Rekonstruksjon av kulturminner som har forfalt hinsides restaurering, som nedraste gammer, tufter uten påstående hus og lignende, skal kun unntaksvis tillates og da bare etter godkjenning fra kulturvernmyndighetene. Forholdet til verneverdiene skal tillegges avgjørende vekt.
- c) Om det gis tillatelse til tiltak som forutsetter terrenginngrep skal det settes vilkår om at objekter av kulturhistorisk verdi ikke skades. Eksempelvis skal ikke stein fra gamle tufter, dyregraver eller lignende brukes i byggevirksomhet.
- d) Når det er ønskelig av hensyn til kulturminnevernet, kan det gis tillatelse til skjøtsel av kulturminnet, som fjerning av vegetasjon og lignende.
- e) Når det av hensyn til særlig verdifulle kulturminner er nødvendig med et vern utover det som verneforskriften gir rom for, bør det vurderes vedtaksfredning etter kulturminneloven.

RETNINGSLINJER OG OPPFØLGING forts.

Tiltak

- 1) Det må etableres samarbeidsrutiner mellom kulturminnemyndigheten, forvaltningsmyndigheten og oppsynsmyndigheten slik at de ulike aktørene til enhver tid kjenner tilstand og utvikling innen verneområdene. Ansvarlig: Nasjonalparkrådet (som koordinator).
- 2) Fagrapporter som er utarbeidet oppdateres og utvides med forvaltningsrettede tiltaksplaner. Ansvarlig: Kulturminnemyndigheten.
- 3) Grunneiere, rettighetshavere, andre brukere og forvaltere av nasjonalparkområdet må få informasjon om hvilke hensyn som må tas for å bevare verdifulle kulturminner. Ansvarlig: **Forvaltningsmyndigheten**, kulturminnemyndigheten
- 4) Det skal initieres nye prosjekt på registreringer av kulturminner i området. Ansvarlig: Kulturminnemyndigheten.
- 5) Det skal settes opp informasjon ved Nils-Fredriksa urda. Ansvarlig: **Forvaltningsmyndigheten**, kulturminnemyndigheten.

8. § 4 – Generelle dispensasjonsbestemmelser

I verneforskriftens § 4 finner man generelle dispensasjonsregler. Disse er hjemlet i naturvernlovens § 23. I verneforskriften for Lierne/Lijre nasjonalpark står det i § 4 om generelle dispensasjonsbestemmelser:

”Forvaltningsmyndigheten kan gjøre unntak fra bestemmelsene når formålet med fredning krever det, for vitenskaplige undersøkelser og arbeid av vesentlig samfunnsmessig betydning, eller i andre særlige tilfeller når dette ikke strider mot formålet med vernet”.

8.1. Praktisering av de generelle dispensasjonsbestemmelsene

Dispensasjon når formålet med fredning krever det vil være en bestemmelse som vil bli svært lite brukt. Som oftest vil tiltak som blir igangsatt når formålet med fredningen krever det, være forankret i verneforskriften og retningslinjer for slike tiltak er trukket opp i denne forvaltningsplanen. Vanligvis vil forvaltningsmyndigheten selv være ansvarlig for tiltaket, eventuelt kan ansvaret for gjennomføringen avtales med andre aktuelle aktører.

Dispensasjon for vitenskaplige undersøkelser kan gis når det er nødvendig for forskningen. Dette kan være nødvendig i forbindelse med for eksempel gjennomføring av nasjonale naturovervåkningsprogram eller lignende. Forsknings- eller overvåkningsprogram skal alltid vurderes opp mot omfanget av eventuelle inngrep eller ulemper forskningen medfører i nasjonalparken. Det kan gis dispensasjon etter § 4 for midlertidige installasjoner for vitenskaplige eller andre spesielle formål etter egen søknad. Det vil bli satt som vilkår at installasjonene ikke gir noen permanente negative effekter på naturmiljøet, og tidsfrist for fjerning av installasjonene vil bli gitt. I forbindelse med geologisk forskning/kartlegging kan det gis dispensasjon for uttak av mindre prøver av bergarter, mineraler eller løsmasser. Vitenskapelige undersøkelser tilknyttet kulturvern og kulturminner kommer også inn under dette punktet. Forvaltningsmyndigheten vil pålegge tiltakshaver spesifiserte krav til oppfølging og opprydding. Det skal alltid vurderes om undersøkelsene er forenelig med verneformålet i nasjonalparken. Forskning og undersøkelser, som kan gjøres utenom hekke- og yngletiden, skal utføres utenom dette tidsrommet. Alternative områder utenfor nasjonalparken skal vurderes.

Dispensasjon for arbeider av vesentlig samfunnsmessig betydning gjelder for tiltak som ikke ble vurdert eller var aktuelle på vernetidspunktet. Dispensasjon hjemlet i dette punktet under § 4 skal kun gis under helt særskilte forhold av nasjonal betydning. Det vil normalt ikke være tilstrekkelig grunnlag for å innvilge dispensasjon med bakgrunn i denne bestemmelsen i saker som kun har stor lokal eller regional betydning. Med bakgrunn i dette er det lite aktuelt at det gis dispensasjon fra verneforskriften med bakgrunn i denne dispensasjonsadgangen for Lierne/Lijre nasjonalpark.

Dispensasjon i spesielle tilfeller når det ikke er i strid med fredningen gjelder hovedsakelig bagatellmessige inngrep/tiltak eller forstyrrelser av midlertidig karakter, og som er av stor betydning for søker sammenholdt med verneinteressene. Tiltak som gis dispensasjon fra verneforskriften med bakgrunn i dette må være av en slik karakter at de ikke forringer naturverdiene og/eller kulturminnene eller gir en fremtidig negativ utvikling av

disse, samt ikke strider mot formålet med vernet. Tiltak som kan forringe eller ødelegge verneverdiene i Lierne/Lijre nasjonalpark, som for eksempel oppføring av nye bygninger for private formål, vil ikke kunne gis dispensasjon etter denne bestemmelsen.

8.2. Retningslinjer ved behandling av saker etter § 4

Søknad om dispensasjon etter vernebestemmelsens § 4 behandles av fylkesmannen. Søknader som skal behandles etter § 4 kan være av prinsipiell karakter, og i disse sakene er det viktig at nasjonalparkrådet blir involvert i saksbehandlingen og at rådet kan få si sin mening før vedtak fattes.

Se for øvrig retningslinjer for saksbehandling generelt i del IV kap 5.

RETNINGSLINJER OG OPPFØLGING

Generelt

- a) Saker av prinsipiell karakter skal legges fram for nasjonalparkrådet for uttalelse før vedtak kan fattes.

Tiltak

- 1) Nasjonalparkrådet skal årlig gis en oversikt over hvor mange og hvilke typer saker som er behandlet etter § 4. Ansvarlig: Forvaltningsmyndigheten v/fylkesmannen

III FORVALTNINGSSONER OG DRIFTSPLANBASERT FORVALTNING

DELMÅL

Forvaltningen av Lierne nasjonalpark skal i kommende forvaltningsplanperiode foregå uten soneinndeling. Ved større næringsmessig aktivitet oppfordres aktørene til utarbeidelse av helhetlig framstilling av aktiviteten gjennom driftsplaner innenfor verneforskriftens rammer.

1. Forvaltning uten soner

Det har i forbindelse med utarbeidelse av forvaltningsplanen for Lierne/Lijre nasjonalpark vært en omfattende diskusjon om hvorvidt en inndeling av nasjonalparken i soner ville være riktig forvaltningsregime kommende planperiode. Konklusjonen er at det ikke er ønskelig å dele nasjonalparken inn i soner. Hele nasjonalparken forvaltes etter vernebestemmelsene og de retningslinjer som er gitt under de ulike tema i forvaltningsplanen. Hovedbegrunnelsen for denne innstillingen er:

- Kunnskapsgrunnlaget i området er lite da det har vært gjort få undersøkelser og registreringer i nyere tid. Kulturminner er dårlig undersøkt og på store arealer har det f.eks ikke vært botaniske registreringer.
- Bruken i området er i all hovedsak knyttet til aktiviteter som er direkte hjemlet i forskriften, og ingen områder skiller seg spesielt mye ut fra andre når det gjelder bruksintensitet. Unntaket her er den næringsmessige utnyttelsen av privat eiendom med basis i utleiehyttene i Løvsjølia.
- Hele nasjonalparken brukes til tamreindrift. Reindrifta i området kan vanskelig plasseres i ulike sonekategorier da intensiteten i drift varierer fra år til år og det er få tekniske installasjoner i området.
- Rettighetshaverne i området mener en driftsplanbasert forvaltning med verneforskriften som ytre ramme og nasjonalparkrådet som høringsinstans/rådgiver vil gi den forutsigbarheten som er nødvendig for å avklare deres virksomhet i området.
- Tilegnet kunnskap om nasjonalparkens områder og framtidig etablert forvaltningspraksis vil lettere danne et grunnlag for om soneinndeling er hensiktsmessig. Slik det framstår i dag vil det ikke være noen reell begrunnelse for differensiering mellom områdene.

1.1. Driftsplanbasert forvaltning

Rettighetshaverne (evt tiltakshaverne) utarbeider selv driftsplaner som er i tråd med verneformålet. Driftsplanene legges til grunn for eventuell behandling av dispensasjonssøknader og er en frivillig ordning mellom rettighetshaver og forvaltningsmyndighet. Formålet er å få en langsiktig forvaltning der rettighetshaver vet hva som kan tillates innenfor sin virksomhet i nasjonalparken, og der dispensasjoner som gis i henhold til framlagt driftsplan gjelder for inntil 4 år av gangen.

Driftsplanbasert forvaltning er ikke innarbeidet i nasjonalparkforvaltningen og det er derfor en del nybrottsarbeid som må til. Fordeler med ordningen er at rettighetshaverne får større ansvar i utarbeidelse av eget planverktøy innenfor verneforskriftens rammer for de områder de selv synes er viktige uavhengig av soneklassifisering og føringer knyttet til disse. Rettighetshaver/næringsaktør kan selv legge fram driftsplanen for nasjonalparkrådet for uttalelse før planen behandles av forvaltningsmyndigheten. Aktørene får dermed en bredere behandling av sine konkrete problemstillinger før vedtak fattes av forvaltningsmyndighet.

2. *Vurderinger*

Det har i forbindelse med utarbeidelse av forvaltningsplanen for Lierne/Lijre nasjonalpark vært en omfattende diskusjon om hvorvidt en inndeling av nasjonalparken i soner ville være riktig forvaltningsregime kommende planperiode. Konklusjonen er at det ikke er ønskelig å dele nasjonalparken inn i soner. Hele nasjonalparken forvaltes etter vernebestemmelsene og de retningslinjer som er gitt under de ulike tema i forvaltningsplanen. Hovedbegrunnelsen for denne innstillingen er:

- Kunnskapsgrunnet i området er lite da det har vært gjort få undersøkelser og registreringer i nyere tid. Kulturminner er dårlig undersøkt og på store arealer har det f.eks ikke vært botaniske registreringer.
- Bruken i området er i all hovedsak knyttet til aktiviteter som er direkte hjemlet i forskriften, og ingen områder skiller seg spesielt mye ut fra andre når det gjelder bruksintensitet. Unntaket her er den næringsmessige utnyttelsen av privat eiendom med basis i utleiehyttene i Løvsjølia.
- Hele nasjonalparken brukes til tamreindrift. Reindrifta i området kan vanskelig plasseres i ulike sonekategorier da intensiteten i drift varierer fra år til år og det er få tekniske installasjoner i området.
- Rettighetshaverne i området mener en driftsplanbasert forvaltning med verneforskriften som ytre ramme og nasjonalparkrådet som høringsinstans/rådgiver vil gi den forutsigbarheten som er nødvendig for å avklare deres virksomhet i området.
- Tilegnet kunnskap om nasjonalparkens områder og framtidig etablert forvaltningspraksis vil lettere danne et grunnlag for om soneinndeling er hensiktsmessig. Slik det framstår i dag vil det ikke være noen reell begrunnelse for differensiering mellom områdene.

2.1. **Driftsplanbasert forvaltning**

Rettighetshaverne (evt tiltakshaverne) utarbeider selv driftsplaner som er i tråd med verneformålet. Driftsplanene legges til grunn for eventuell behandling av dispensasjonssøknader og er en frivillig ordning mellom rettighetshaver og forvaltningsmyndighet. Formålet er å få en langsiktig forvaltning der rettighetshaver vet hva som kan tillates innenfor sin virksomhet i nasjonalparken, og der dispensasjoner som gis i henhold til framlagt driftsplan gjelder for inntil 4 år av gangen.

Driftsplanbasert forvaltning er ikke innarbeidet i nasjonalparkforvaltningen og det er derfor en del nybrottsarbeid som må til. Fordeler med ordningen er at rettighetshaverne får større

ansvar i utarbeidelse av eget planverktøy innenfor verneforskriftens rammer for de områder de selv synes er viktige uavhengig av soneklassifisering og føringer knyttet til disse. Rettighetshaver/næringsaktør kan selv legge fram driftsplanen for nasjonalparkrådet for uttalelse før planen behandles av forvaltningsmyndigheten. Aktørene får dermed en bredere behandling av sine konkrete problemstillinger før vedtak fattes av forvaltningsmyndighet.

2.1.1. Retningslinjer driftsplanbasert forvaltning

RETNINGSLINJER OG OPPFØLGING

- a) Driftsplaner er en frivillig ordning mellom rettighetshaver/tiltakshaver og forvaltningsmyndighet. Det er rettighetshavers/tiltakshavers ansvar å utarbeide driftsplan for sitt område.
- b) Nasjonalparkrådet skal ha hatt driftsplanen til høring før forvaltningsmyndigheten fatter vedtak. Nasjonalparkrådets uttalelse skal tillegges stor vekt i den videre saksbehandlingen.

RETNINGSLINJER OG OPPFØLGING forts.

- c) Virksomheter som det anbefales utarbeidelse av driftsplan for:
 - a. Utleiehytter
 - b. Organisert ferdsel med basis i naturbasert reiseliv
 - c. Virksomhet som berører vernebestemmelsene på flere punkter og som foregår innenfor et nærmere avgrenset areal/område

Saksbehandling driftsplaner

1. Tiltakshaver sender driftsplanen til Lierne kommune.
2. Lierne kommune videresender driftsplanen til andre forvaltningsmyndigheter ved behov, dvs når virksomheten i driftsplanen vurderes å komme i berøring med de deler av vernebestemmelsene som fylkesmannen saksbehandler.
3. Driftsplanen legges fram for nasjonalparkrådet for uttalelse før vedtak hos forvaltningsmyndigheten fattes.
4. Vedtak om innvilget dispensasjon kan gis for inntil 4 år av gangen, dog ikke ut over gjeldende forvaltningsplanperiode.

Tiltak

1. Det skal utarbeides forslag til driftsplan-mal. Ansvarlig: Forvaltningsmyndigheten v/Lierne kommune

IV INFORMASJON, SKJØTSEL OG OPPSYN

1. Informasjon

Hovedhensikten med informasjon rundt verneområdene er å veilede slik at man får økt forståelse for verneverdiene i området. Gjennom god og målrettet informasjon vil man sikre at de som ferdes i verneområdene på best mulig måte kan imøtekomme de krav og hensyn som er nødvendig.

St.meld. 62 (1991-92) framhever informasjon om nasjonalparker som et viktig satsningsområde, og på bakgrunn av stortingsmeldingen gikk Miljøverndepartementet inn for at det skulle etableres nasjonalparksentra i tilknytning til 13 eksisterende eller framtidige nasjonalparker i løpet av en tiårsperiode.

1.1. Lierne nasjonalparksenter

Lierne nasjonalparksenter ble stiftet som et interkommunalt selskap høsten 2004. I tillegg til kommunene Grong, Lierne, Snåsa, Steinkjer og Verdal er Nord-Trøndelag fylkeskommune med på eiersiden. Informasjonsoppgaver knyttet til forvaltning, natur og naturbruk av nasjonalparkene i Nord-Trøndelag vil være den mest sentrale oppgaven, og senteret har ambisjon om å bli det nasjonalparksenteret i Norge som blir best til å ta i bruk IKT som formidlings- og opplevelsesredskap!

Lierne nasjonalparksenter fikk sin autorisasjon i juni 2006. Senteret ligger i tilknytning til kommunehuset i Sandvika i Nordli.

RETNINGSLINJER OG OPPFØLGING

- a) Informasjonen rundt Lierne/Lijre nasjonalpark skal være målrettet, helhetlig, oppdatert og brukervennlig.
- b) Informasjonsarbeidet skal øke forståelsen for vern av arter og områder, og motivere til naturvennlig og hensynsfull ferdsel. For å unngå ferdselsforbud skal informasjon brukes som verktøy til å kanalisere ferdselen utenom sårbare områder.

Innfallsporter

Områder som det er naturlig å oppsøke for å komme seg inn i nasjonalparken benevnes i denne sammenheng som "innfallsport". Her vil det være et minimum av tilrettelegging, bl.a. parkeringsmuligheter og informasjon. Prioriterte innfallsporter i kommende planperiode er:

1. Muru
2. Bakken/Eide
3. Løvsjølia

Tiltak

1. Store deler av Lierne/Lijre nasjonalpark mangler navn. Det er kjent at sørsamene bruker navn på fjelltopper og områder, og at lokalbefolkningen har mange navn som går igjen i muntlig tale. Det fra et kulturhistorisk aspekt ønskelig at det foretas en registrering av muntlig tradisjon fra området. Ansvarlig: Lierne nasjonalparksenter.
2. Det skal utarbeides detaljplaner for innfallsportene. Ansvarlig: Nasjonalparkrådet.

2. Skjøtsel

Forvaltningsmyndigheten har ansvar for tilstanden og utviklingen i verneområdet. Naturoppsynet skal følge med i utviklingen og gi tilbakemelding om status og trender, slik at forvaltningsmyndigheten får mulighet til å gå inn med konkrete skjøtselstiltak eller endre forvaltningspraksis. Når man snakker om skjøtsel, menes derfor den mer aktive delen av forvaltningen. Skjøtselstiltak kan være reparasjon av skader som skyldes menneskelig aktivitet. Skjøtsel kan også være forebyggende tiltak som settes inn for å aktivt bidra til og opprettholde en ønsket tilstand.

Avfallshåndtering er et kommunalt ansvar (jfr. forurensningslovens § 35). Renovasjon må utføres både som ledd i holdningsskapende arbeid og for å opprettholde områder som trivelige å ferdes i. Grunneiere, fjellstyrer og turistbedrifter, som markedsfører og bruker områdene, må ansvarliggjøres i arbeidet med å holde nasjonalparken fri for søppel.

Det er ikke utarbeidet egen plan for skjøtselstiltak eller foretatt en helhetlig registrering av hvor det bør utarbeides slike planer. Noen års forvaltningserfaring vil kunne gi et bedre grunnlag for å vurdere eventuelle behov for slike tiltak. Kunnskapsoppbygging gjennom registreringer, forskningsprosjekter og tilbakemeldinger fra naturoppsynet vil om noen år danne et mer dokumentert grunnlag for disse vurderingene.

RETNINGSLINJER

- a) Planlegging og gjennomføring av skjøtselstiltak må skje i nært samarbeid mellom forvaltningsmyndigheten, grunneiere, rettighetshavere og brukere.
- b) Skjøtsel av kulturminner skal skje i nært samarbeid med og etter anbefaling fra kulturminnemyndighetene.

Tiltak

Ingen spesielle i denne forvaltningsplanperioden.

3. *Naturoppsyn*

I Lierne/Lijre nasjonalpark er det allerede godt fungerende ordninger som ivaretar naturoppsynsoppgaver på flere lovområder. Med et vernevedtak oppstår det nye utfordringer og oppfølgingsoppgaver for naturoppsynet, som får konsekvenser for arbeidet til både eksisterende og eventuelle nye oppsynsordninger. Behovet for styrking av naturoppsynet i et nytt verneområde vil være avhengig av de utfordringer og prioriteringer forvaltningsmyndigheten signaliserer, men må samtidig skje i tråd med prioriteringer fra de bevilgende myndigheter. Et effektivt og faglig dyktig naturoppsyn er viktig for å kunne følge med i utviklingen i verneområdene – både når det gjelder naturtilstanden, bruken av området og for å føre kontroll med at verneforskriftene og eventuelle dispensasjonsvedtak overholdes.

3.1. **Formål og intensjoner med naturoppsynet i nasjonalparken**

Naturoppsynet skal sammen med forvaltningsmyndigheten medvirke til en bærekraftig bruk av nasjonalparkene og bidra til å sikre at verneformålet ivaretas. I tillegg til å føre kontroll og tilsyn med at vernebestemmelsene overholdes, skal naturoppsynet drive informasjon og veiledning, samtidig som det kan drive skjøtsel, registrering og dokumentasjon. Naturoppsynet vil være en viktig kunnskapsleverandør for å oppdatere forvaltningsmyndigheten om tilstanden i nasjonalparken.

Naturoppsynsaktørene (SNO, fjelloppsynet og politiet) vil vektlegge og få til en samordnet og målrettet bruk av de samlede oppsynsressursene, og i den sammenheng i størst mulig grad tilstrebe å utøve en helhetlig og multifunksjonell rolle ute i felt.

3.2. **Status og utfordringer**

Naturoppsynsbegrepet

Naturoppsynsbegrepet deles inn i forvaltningsmessige tilsynsoppgaver og politimessige oppgaver. De forvaltningsmessige naturoppsyns-/tilsynsoppgavene har nasjonalparkforvaltningen ansvaret for, og de utføres av SNO eller fjelloppsynspersonell på oppdrag fra SNO (tjenestekjøp). De politimessige oppgavene har politiet ansvar for, og de utføres av politiet eller oppsynspersonell som er tildelt begrenset politimyndighet (BP).

Det er et skille mellom de to oppsynsbegrepene hva rolle, ansvar, myndighet og hjemler angår, men de har til dels overlappende oppgaver innenfor forebyggende virksomhet som omhandler tilsyn/kontroll, informasjon og veiledning i forhold til lover og forskrifter.

Naturoppsynsaktører

Naturoppsynet i Lierne/Lijre nasjonalpark utføres av flere aktører med ulike lovgrunnlag og roller:

- ⇒ Statens naturoppsyn (SNO)
- ⇒ Politiet
- ⇒ Fjelloppsynet (Nordli og Sørli fjellstyre)

Statens naturoppsyn (SNO):

SNO er opprettet i medhold av naturoppsynsloven for å ivareta nasjonale miljøverdier og forebygge miljøkriminalitet. SNO er miljøvernforvaltningens feltapparat og har ansvaret for tilsynet med nasjonale miljøverdier, herunder nasjonalparker og andre verneområder.

Oppgavene er beskrevet i naturoppsynslovens §§ 1-2, og omfatter i verneområdene både tilsyns- og kontrolloppgaver, informasjon og veiledning og praktiske tiltak som eksempelvis skjøtsel, tilretteleggingstiltak og vedlikehold av skilt og merking. Kontrollarbeidet utføres i nært samarbeid med politiet. SNO kan tildeles begrenset politimyndighet, og under utøvelse av BP er oppsynet direkte underlagt lokalt politi. SNO samarbeider med fjellstyrenes oppsyn om oppgaveutførelsen, bl a gjennom tjenestekjøp.

Politiet:

Politiets oppgaver, ansvar, rolle og myndighet er uavhengig av om et areal får status som verneområde. Politiet har ansvar for all kriminalitetsbekjempelse, herunder ansvar for å føre kontroll med at gjeldende bestemmelser på naturforvaltningsområdet respekteres. Politiets kriminalitetsbekjempelse består blant annet av følgende elementer: Forebyggende arbeid, tilstedeværelse, veiledning/informasjon, konfliktdempende arbeid, lovhåndhevelse/kontroll, etterforskning og irtteføring.

Politiet har i tillegg et koordineringsansvar for øvrige oppsynsordninger når det gjelder utøvelse av politimyndighet og politirettet arbeid. Med bakgrunn i analysen av de til enhver tid gjeldende behov og tilgjengelige ressurser vurderer politiet nivået på den politimessige innsatsen og hvilken type innsats som skal iverksettes. I tillegg vil politiet følge opp akutthendelser i form av etterforskning. Politiet har i tillegg ansvar for andre politimessige oppgaver enn de rent oppsyns- og miljørelaterte. Eksempler på dette er ro og orden, redningstjeneste og øvrige strafferettslige brudd.

Fjellstyrene:

Fjellstyrene kan opprette naturoppsyn i statsallmenninger iht Fjellevens § 36. Fjellstyrene i Nordli og Sørli har opprettet en helhetlig naturoppsynsordning for all statsallmenning i Lierne kommune. En inngått samarbeidsavtale mellom fjellstyrene sørger for en samordnet og helhetlig bruk av oppsynsressursene over statsallmenningsgrensene.

Fjellopsynet har ansvaret for å ivareta rettighetshavers privatrettslige forhold, samt utføre et totaloppsyn for å sikre viktige lokale og nasjonale samfunnsinteresser i statsallmenningene på vegne av Staten som grunneier (jfr. rolleavklaring om naturoppsyn i statsallmenninger). Fjellopsynet kan tildeles begrenset politimyndighet, og ved utøvelse av BP er fjellopsynet direkte underlagt politiet.

3.3. Naturoppsynets hovedoppgaver og faglige utfordringer ift verneformålet

Naturoppsynet sin oppgave er å ivareta nasjonale miljøverdier og forebygge miljøkriminalitet. Det er en utfordring og forutsetning at naturoppsynet har lokal forankring og at det er gode samarbeidsrelasjoner mellom de ulike naturoppsynsordningene. Samarbeidet mellom SNO og fjellopsynet er regulert gjennom samarbeidsavtalen med Norges Fjellstyresamband.

Fjellopsynsordningene skal fortsatt ha en bærende rolle i statsallmenningene, og en vesentlig del av merbehovet for oppsyn knyttet til opprettelsen av nye nasjonalparker vil skje som kjøp av tjenester fra lokale, godt fungerende oppsynsordninger, herunder fjellopsynet i Lierne.

SNO vil ha et koordineringsansvar for de forvaltningsmessige tilsynsoppgavene og vil delta i praktisk oppsynsarbeid på statsallmenningene, hovedsakelig ut fra behovet for å ivareta en helhetlig samordning og faglig styring av statlig naturoppsyn i nasjonalparken.

I Lierne/Lijre nasjonalpark vil følgende hovedoppgaver og tema for naturoppsynet i området være særlig aktuelle:

- Holde oppsyn/oversikt med status over natur- og kulturverdiene i området, med spesiell vekt på sårbare og trua arter, og registrering av nye arter.
- Formidle kunnskap om verneverdier, verneregler og forvaltningsprinsipper til lokalbefolkningen og andre brukere/besøkende i området.
- Dokumentere ferdsel og holde oversikt over utviklingstendenser i bruken av området.
- Holde tilsyn med og veilede aktivitet og ferdsel som kan forstyrre dyrelivet i området.
- Forebygge fauna og miljøkriminalitet (primært rovfugler og andre sårbare arter).
- Gjennomføre tilretteleggingstiltak etter avtale med eller på oppdrag fra forvaltningsmyndigheten.
- Gjennomføre økologisk skjøtsel og skjøtsel av kulturminner på oppdrag fra forvaltningsmyndigheten.
- Føre tilsyn og utføre eventuelt vedlikehold med blant annet informasjons- og grense- og oppmerkingsmateriell i verneområdet og diverse tilretteleggingstiltak mv.
- Følge opp utviklingen ift bruk av kjørespor og veier.
- Holde tilsyn med motorisert ferdsel i verneområdene (både snøscooter og barmark)
- Kontrollere, rapportere og reagere på brudd på verneforskrift og annet lov-/regelverk.
- Kontrollere at dispensasjonsvedtak fra vernebestemmelsene etterleves
- Følge opp avfallshåndtering og eventuelt forsøpling osv i verneområdene.
- Kommunisere resultatet av kontroller og påpeke utfordringer i forhold til dette overfor forvaltningsmyndigheten.

3.4. Samhandling og informasjonsflyt for naturoppsynet i verneområdene

- a) Den samla oppsynsvirksomheten i området må koordineres mest mulig. I denne sammenhengen forstås oppsynsbegrepet i en utvidet forstand; dvs også informasjon, skjøtsel og registrering innenfor verneområdene.
- b) Det etableres rutiner for bestillingsdialogen mellom forvaltningsmyndigheten og SNO (og ved behov møter med de ulike oppsynsordningene i området), slik at en i fellesskap kan prioritere aktuelle oppgaver for naturoppsynet.
- c) Naturoppsynsaktørene skal ha kopi av eventuelle dispensasjonsvedtak fra vernebestemmelsene. Alle dispensasjoner må så langt som mulig være kontrollerbare av oppsynet. På denne måten kan oppsynet følge opp vedtaket gjennom kontroller i felt.
- d) Det etableres rutiner for informasjonsutveksling mellom naturoppsynet og forvaltningsmyndigheten om forhold som kan være av betydning, inklusive årsrapportering om forvaltningsmessige forhold til forvaltningsmyndigheten.
- e) Naturoppsynet skal holde egen bruk av motorisert transport på et minimum, og samordne sitt transportbehov med andre så langt dette er mulig.
- f) Oppsynsmyndigheten skal årlig sende inn en oversikt over resultatene av sin virksomhet til nasjonalparkrådet.

4. Registrering av miljøstatus. Kunnskapsoppbygging.

I målsettingen for forvaltningen av området heter det at ” *Det skal legges vekt på langsiktige perspektiver, og samarbeid og kunnskapsoppbygging skal prioriteres slik at man til enhver tid står best mulig rustet til å treffe riktige avgjørelser i forvaltningen av området.* ” Ei kunnskapsbasert forvaltning av verneområdene forutsetter tilgang på målretta og faglig god informasjon om natur- og kulturminnefaglige forhold. Kunnskap om bruken av områdene og forholdet mellom bruken og verneverdiene er også viktig i den daglige forvaltningen av området.

I rapporten som beskriver naturverdier innen planområdene for nasjonalpark (rapport nr 4-1998) er det i litteraturlista henvist til 42 publiseringer om tema botanikk, 37 publiseringer om dyreliv, 5 om kvartærgeologi, 3 om ferskvannsbiologi og hydrografi og 15 publiseringer under kategori diverse. Naturkvalitetene og -verdiene i området er store. Men i rapportene kommer det fram at enkelte områder i nasjonalparken er godt undersøkt, mens kunnskapen på andre områder er dårlig og delvis mangelfull. Særlig innen botanikk og zoologi er det store arealer som ikke er undersøkt grundig av fagfolk. Også innen kulturminnefaget er det store områder med ukjent status.

Det vil bli ei stor utfordring for forvaltningen å få tilstrekkelig relevant kunnskap som vurderingsgrunnlag i konkrete saker, og det må tas høyde for at forvaltningen i mange tilfeller må treffe vedtak på grunnlag som ikke vil være fullgode. På sikt må det imidlertid være et mål å bygge opp kunnskapsbasen i området. Dette må gjøres både gjennom forskningsarbeid, men også gjennom konkrete registreringer og undersøkelser utført på oppdrag av forvaltningen.

Samtidig er det viktig at forskningsaktivitet ikke medfører økt press på verneverdiene. Det må være et mål for forskningen at forstyrrelse av dyrelivet, motorferdsel og tekniske inngrep i verneområdene holdes på et minimumsnivå. I denne sammenheng er det viktig å være bevisst på hvilken signaleffekt ulike tiltak i forbindelse med forskning gir til samfunnet for øvrig. Dette innebærer at søknader om forskningsaktivitet skal vurderes på samme måte som øvrige søknader i verneområdene.

RETNINGSLINJER OG OPPFØLGING

- a) De generelle vernebestemmelsene (landskapet, plante- og dyrelivet, ferdsel, motorferdsel, og forurensning) gjelder også for alle former for undervisning eller vitenskapelige undersøkelser.
- b) Forskning som vurderes å være i konflikt med vernebestemmelsene skal søke forvaltningsmyndigheten om særskilt tillatelse (jfr. vernebestemmelsens § 4). Slik aktivitet skal være i regi av utdannings- eller forskningsinstitusjon. Søknader som viser til god ivaretagelse av følgende punkter (et eller flere) vil bli prioritert:
 - fagområdet har spesiell betydning/relevans for forvaltningen
 - forskningen foregår på ulike aktiviteter der effekten kan ha innvirkning på verneformålet.
 - forskningen foregår på tilretteleggingstiltak som reduserer skadevirkninger
 - prosjektene er en del av nasjonale eller internasjonale forsknings- eller overvåkingsprosjekter
 - prosjektene som innebærer samarbeid med det lokale oppsynet

RETNINGSLINJER OG OPPFØGLING forts.

- c) Undervisning og forskning som kan gjennomføres med tilnærmet samme verdi utenfor verneområdene skal kanaliseres dit.
- d) Nasjonalparkrådet bør årlig gis en oversikt over hvilke prosjekter som søkes gjennomført i nasjonalparken, der formålet med prosjektene kommer fram og eventuelle resultater av pågående prosjekter.

Tiltak

- 1) Det skal utarbeides en prioritert oversikt over fagfelt og – områder som det hadde vært ønskelig med mer kunnskap om. Ansvarlig: Forvaltningsmyndigheten v/Lierne kommune/reindriftsforvaltningen/fylkesmannen

5. Økonomi og ressursbruk

Forvaltningen av Lierne/Lijre nasjonalpark skal ut år 2007 utprøves med sterk lokal medvirkning, og forvaltningsmyndigheten er tredelt mellom reindriftsforvaltningen, kommunene og fylkesmannen. Nasjonalparkrådet skal ha en sentral rolle i forsøksperioden.

En aktiv forvaltning av verneområdene krever ressurser. Personer skal ta seg av saksbehandling, det skal drives informasjon, oppsyn og utføres tilretteleggingstiltak. I tillegg skal man holde møter mellom aktørene, gjennomføre befaringer og bygge opp kunnskap og kompetanse.

For å få en god og effektiv forvaltning av verneområdene er det viktig at ambisjonsnivået for forvaltningen står i forhold til tilgjengelige ressurser for forvaltnings- og oppsynsarbeid. Ressurser til saksbehandling må veies opp mot behovet for å se på de store linjene for utvikling i verneområdene. For sterk fokus på enkeltsaker kan lett føre til at man mister det helhetlige perspektivet i verneområdene. I og med at det er mange aktører involvert i forvaltningen nasjonalparken er det spesielt viktig at man er bevisst de ressurser man har til rådighet, samordner disse og foretar en prioritering av hvilke oppgaver som er viktigst.

5.1. Saksbehandling

Forvaltningsmodellen for Lierne/Lijre nasjonalpark baserer seg på at myndighetsutøvelsen deles mellom Fylkesmannen i Nord-Trøndelag, Lierne kommune og Reindriftsforvaltningen i Nord-Trøndelag (se kap 3.3). Nasjonalparkrådet er sterkt rådgivende og DN er klageinstans.

I og med at det er mange aktører involvert er det utarbeidet felles retningslinjer for saksbehandlingen i nasjonalparken.

Retningslinjer saksbehandling

1. Søknad om tiltak/dispensasjon fra vernebestemmelsene sendes Lierne kommune.
2. Kommunen henter inn nødvendige opplysninger for at saken skal være tilstrekkelig opplyst før den eventuelt sendes videre til riktige forvaltningsmyndighet.
3. Større saker og saker av prinsipiell viktighet diskuteres i fagforumet og de vurderer om saken skal oversendes nasjonalparkrådet for vurdering.
4. Nasjonalparkrådet kan på eget initiativ ta opp saker til prinsipiell vurdering.
5. Ansvarlig forvaltningsmyndighet foretar befaring der det er behov for det. Alle søknader om dispensasjon etter § 3 pkt 1.3. bør befares. Parter som naturlig bør delta i befaringen varsles og gis anledning til å delta.
6. Forvaltningsmyndigheten vurderer en sak med bakgrunn i søknad, saksforberedelser og verneforskriften. I forhold til verneforskriften skal det vurderes:
 - om tiltaket er i strid med formålet med vernet
 - om tiltaket er innenfor opplistede tiltak som er forbudt innenfor nasjonalparken
 - om tiltaket er innenfor saksområder som forvaltningsmyndigheten kan vurdere å gi tillatelse til i henhold til verneforskrift og retningslinjer i forvaltningsplanen
7. Forvaltningsmyndigheten tar en totalvurdering av saken og fullfører saksbehandlingen. Alle vedtak skal:
 - vise til hjemmelsgrunnlag i verneforskriften
 - ha en begrunnelse og vise hvilke faktiske forhold vedtaket bygger på. De reglene vedtaket bygger på, innholdet i disse og problemstillinger rundt de vurderinger som er gjort skal synliggjøres på en slik måte at søker er i stand til å forstå vedtaket.
 - som hovedregel være skriftlig (jfr § 27 i forvaltningsloven)
 - opplyse om klageadgang, opplysning om klagefrist, at klagen skal være skriftlig og hvem som skal ha klagebehandlingen
8. Berørt reinbeitedistrikt og reindriftsforvaltningen i NT skal gis anledning til å uttale seg om søknader om organisert ferdsel før forvaltningsmyndigheten (Lierne kommune) fatter vedtak.
9. Sametinget og Nord-Trøndelag fylkeskommune skal ha alle saker som berører kulturminner til uttalelse før vedtak fattes.
10. Følgende instanser skal ha kopi av alle vedtak: leder for nasjonalparkråd, kommunen, reindriftsforvaltningen, fylkesmannen, og DN. Videre skal lokalt politi og naturoppsynet ha kopi av vedtak som oppsynet trenger i sin virksomhet. Sametinget og Nord-Trøndelag fylkeskommune skal ha kopi av vedtak som berører kulturminner.
11. I alle vedtak skal det presiseres at det er nødvendig med grunneiers tillatelse.
12. Ved brudd på vilkår gitt i dispensasjon, kan denne inndras. Ved grove brudd kan politianmeldelse bli vurdert. Brudd på vilkår vil bli tillagt vekt ved eventuelle nye søknader.
13. DN er klageinstans for alle saker etter verneforskriften. Klage på enkeltvedtak sendes forvaltningsmyndighet som har fattet vedtaket og denne vurderer om klagen kan tas til følge. Hvis ikke oversendes den DN til endelig vedtak.

Retningslinjer saksbehandling forts.

14. Hastesaker (eks i forbindelse med beitedyrledning) kan avklares på telefon mellom søker og forvaltningsmyndighet. Oppsynsmyndighet skal i slike saker varsles om søknad innvilges.
15. Forvaltningsmyndighetene skal gi årlige rapporter over innkomne saker, og vedtak i disse, til nasjonalparkrådet,

RETNINGSLINJER OG TILTAK

Generelt

- a) Forvaltningsmyndigheten må til enhver tid vurdere hvordan man innenfor tildelte rammer best mulig kan oppnå formålet med nasjonalparken.
- b) Det skal legges opp til rasjonelle og effektive arbeidsmåter i forvaltningen av nasjonalparken, samtidig som viktige oppgaver blir behandlet på en grundig måte.

Tiltak

- 1) For å synliggjøre hvilke oppgaver man vil prioritere det kommende året, skal det lages årlige budsjett- og handlingsplaner for forvaltningsorganene sin virksomhet i nasjonalparken. Planene skal legges fram for nasjonalparkrådet for uttalelse. Ansvarlig: Fagforum.
- 2) Det bør arrangeres et årlig fagseminar med tema "Forvaltning av verneområder". Ansvarlig: Fagforum

Litteraturliste

Bang-Andersen, S. (2003). Southwest Norway at the Pleistocene/Holocene Transition: Landscape Development, Colonization, Site Types, Settlement Patterns. Norwegian Archaeological Review, Vol. 36, No. 1, 2003.

Bjerck, H. B (1994). Nordsjøfastlandet og pionerbosetningen i Norge. Viking LVII, 25-58, Oslo.

Bjørkhaug, H, m.fl. (1998). Kartlegging av lokale bruksinteresser og forvaltning i de foreslåtte verneområdene Verdal-Snåsa-Lierne samt Hartkjølen. Rapport R-7/98. Senter for bygdeforskning.

Direktoratet for naturforvaltning (2001). Områdevern og forvaltning. DN-håndbok nr 17 – 2001.

Direktoratet for naturforvaltning (2006). Kartlegging av naturtyper – verdsetting av biologisk mangfold. DN-håndbok nr 13 – 2. utgave 2006.

Falleth, E. I (2005). Evaluering av forvaltningsforsøket i Blåfjella-Skjækerfjella/Låarte-Skæhkere nasjonalpark. Årsrapport. NOTAT 2005:111. Norsk institutt for by- og regionforskning.

Fjellheim, S (1998). Samiske kulturminner innen planområder for nasjonalpark i Nord-Trøndelag, Nordland (Børgefjell) og Sør-Trøndelag (Roltdalen). Rapport nr. 1. 1998. Fylkesmannen i Nord-Trøndelag.

Innst.O.nr.64 (1995-1996). Innstilling fra energi- og miljøkomiteen om lov om statlig naturoppsyn.

Innst.O.nr.69 (1994-1995). Innstilling fra energi- og miljøkomiteen om lov om statlig naturoppsyn samt endringer i lov om naturvern og lov om viltet.

Innst.S.nr.220 (1995-1996). Innstilling fra energi- og miljøkomiteen om opptrapping av barskogvernet fram mot år 2000 (Barskogmeldingen).

Innst.S.nr.124 (1992-93). Innstilling fra kommunal- og miljøvernkomiteen om ny landsplan for nasjonalparker og andre større verneområder i Norge.

Lillemark, A (1999). Nærings- og bruksinteresser innen arbeidsgrensene for nasjonalpark i Lierne. 1999. Lierne kommune.

Karlsen, S. (1998). Naturverdier innen planområdene for nasjonalpark. Rapport nr. 4. 1998. Fylkesmannen i Nord-Trøndelag.

Martens, N.(1906). Skogliv.

Martinsen, G. (1987). Snarefangst i Sørli – En tradisjonsrik attåtning. Semesteroppgave i historie. Universitetet i Trondheim.

Miljøverndepartementet, Kommunenes Sentralforbund, 2001. ”Styrking av det kommunale miljøvernarbeidet. Om ansvars- og myndighetsfordeling på miljøvernområdet.”

Nord-Trøndelag Fylkeskommune (1989). Nyere tids kulturminner i Lierne kommune.

NOU 1986. Ny landsplan for nasjonalparker.

Prestbakmo, H. (1998). Konsekvenser for reindrift/samisk næring ved opprettelse av nye nasjonalparker m.v. Rapport nr. 5. 1998. Fylkesmannen i Nord-Trøndelag.

Stenvik, L. F. (2003). Iron Production in Scandinavian Archaeology. Norwegian Archaeological Review, Vol. 36, No. 2, 2003.

St.meld. nr. 25 (2002-2003). Regjeringens miljøvernpolitikk og rikets miljøtilstand. MD.

St.meld. nr. 19 (2001-2002). Nye oppgaver for lokaldemokratiet – regionalt og lokalt nivå. KRD.

St.meld. nr. 39 (2000-2001). Friluftsliv. En veg til høgare livskvalitet. MD.

St.meld. nr. 62 (1991-1992). Ny landsplan for nasjonalparker og andre større verneområder i Norge. MD.

Universitetet i Trondheim (1983). Funn og fornminner i Nord-Trøndelag. Lierne kommune I topografisk arkeologisk registrering.